



Mezőgazdaság, 2011

Tartalom

Összefoglaló.....	2
1. A mezőgazdaság és az élelmiszeripar helye a nemzetgazdaságban	3
2. A gazdálkodás szervezeti keretei	4
3. A földhasználat és a növénytermesztés főbb jellemzői	5
4. Az állattenyésztés főbb jellemzői.....	11
5. A mezőgazdaság munkaerő-felhasználása	13
6. Termelői és ráfordítási ár	15
7. A mezőgazdaság teljesítménye makrogazdasági mutatók alapján	18
8. Külkereskedelem	21
Módszertani megjegyzések.....	26

Jelmagyarázat

Elérhetőségek

[A kiadványhoz kapcsolódó további adatok](#)

Összefoglaló

A **mezőgazdasági termelés volumene** 2011-ben 10%-kal meghaladta az előző évit a mezőgazdasági számlarendszer (MSZR) előzetes adatai szerint, ezen belül a növényi termékek kibocsátása 17%-kal, az állattenyésztésé pedig közel 2%-kal bővült. Az agrárium 2008. évi kibocsátása kiugróan nagy volt, majd az ezt követő két évben visszaesett, a 2011-es javuláshoz az előző évi alacsony bázis is hozzájárult.

A **gabonafélék** termésmennyisége 13,8 millió tonna volt, az előző évinél 12%-kal, a megelőző évek átlagánál közel 3%-kal több. Ezen belül kalászosokból 5,7, kukoricából 8,1 millió tonnát takarítottak be. A kalászosok és a kukorica 2011-es hozama is átlag feletti. A legtöbb gabona 2008-ban termelt az előző évtizedben, a 2010-es mennyiség ettől számottevően elmaradt, a változékony, csapadékos időjárás miatt.

Az **ipari növények** közül a **főbb olajos magvak** mennyisége 26%-kal emelkedett, ami az előző öt év termésének átlagát is felülmúlta 11%-kal. Napraforgóból 41%-kal többet takarítottak be, míg a repce termésmennyisége az előző évihez hasonló volt. **Cukorrépából** 2011-ben 771 ezer tonnát, az előző évinél 6%-kal kevesebbet termeltek a gazdaságok.

Burgonyából az előző évinél 16%-kal, **zöldségfélékből** közel 40%-kal többet takarítottak be. A **gyümölcs** mennyisége 29%-kal csökkent, főként az almatermést drasztikusan csökkentő tavaszi fagykár következtében. A szőlőtermés (előzetes adatok szerint) mintegy 482 ezer tonna volt, ami jelentős növekedést jelent a 2010-es mélypont (295 ezer tonna) után.

Az **állatállomány** elmaradt a tavaly évitől, egyedül a szarvasmarha állományban történt mérsékelt gyarapodás. A **szarvasmarhák** száma az elmúlt években valamelyest stabilizálódott (2011-ben: 698 ezer darab), miután az elmúlt két évtizedben erőteljesen fogyatkozott. A külföldi (főként törökországi) tenyész- és vágóállat kereslet kedvezett az állatlétszám növekedésének. A **sertésállomány** (3 millió darab) az elmúlt évek tendenciáját követve tovább csökkent. A **juhállomány** (közel 1,1 millió darab) 2006 óta folyamatosan csökken. A **baromfiállomány** összességében elmaradt az egy évvel korábitól, az előző öt év átlagát viszont 5%-kal meghaladta. A baromfiállomány négyötödét kitevő tyúkfélék száma 4%-kal nőtt, míg a gazdaságok pulykából 4, libából 10, kacsából 24%-kal tartottak kevesebbet, mint 2010 decemberében.

A **vágóállat-termelés** (előzetes adatok szerint) 2011-ben közel 1,4 millió tonna volt, 32 ezer tonnával (2,4%-kal) több az előző évinél. A vágóbaromfi mennyisége 6%-kal haladta meg, a vágósertésé csak megközelítette a 2010. évit. Vágómarhából tovább mérséklődött a termelés.

Az **állati termékek** közül tehéntejből 1,7 milliárd litert, 3%-kal többet, tyúktojásból 2,5 milliárd darabot, 9%-kal kevesebbet termeltek a gazdaságok.

A **termelőiár-színvonal** a 2010. évi 16,8%-os növekedés után 2011-ben ismét jelentősen, 19,3%-kal emelkedett. Az elmúlt évtized legnagyobb, 22,2%-os árnyövekedése 2007-ben volt, az akkori aszályos időjárás és szűkös gabonatermés hatásaként. A mezőgazdasági termékek árszínvonala 2011 végére közel háromnegyedével volt magasabb, mint 2000-ben. A gabonák közül a búzáért és a kukoricáért egyaránt 28%-kal kaptak többet a termelők, mint egy évvel korábban. A napraforgót 14, a repcét 48%-kal magasabb áron tudták értékesíteni. A zöldségfélék közül a paradicsom ára jelentősen mérséklődött, az alma ára viszont 19, a szőlőé 14%-kal nőtt az előző évihez képest. Az élő állatok és állati termékek felvásárlásiár-színvonala 15%-kal nőtt, ezen belül a vágómarháé 42%-kal, a vágójuh és a vágóbaromfi ára 16–16%-kal, a vágósertésé 10%-kal emelkedett. A tej felvásárlási ára két éve folyamatosan emelkedik, 2011-ben 19,8%-os növekedés volt tapasztalható. A tojás 2011. évi ára 1,5%-kal volt magasabb az előző évinél.

A mezőgazdaság **ráfordításiár-szintje** 2010-ben 4, 2011-ben 13%-kal nőtt. A folyó termelő felhasználás 15%-kal drágult, a beruházások ráfordításai valamivel a 2010. évi ár alatt maradtak. Az energia ára 2011-ben 13, a takarmányé 28%-kal volt magasabb a 2010. évinél, a műtrágyák ára is közel 24%-kal emelkedett.

A **mezőgazdaság** 2011. évi teljes bruttó **kibocsátása folyó áron** (az előzetes adatok szerint) 29%-os növekedés eredményeként először haladta meg a **2 ezer milliárd** forintot. A kibocsátásban

a növényi termékek aránya 62, az állatok és állati termékeké 32, a mezőgazdasági szolgáltatásoké és másodlagos (főként mezőgazdasági termékfeldolgozó) tevékenységeké 6% volt.

Magyarország a **mezőgazdasági eredetű áruk külkereskedelmében** 2011-ben összesen 751 milliárd forint aktívumot ért el, ezen belül 113 országgal szemben összesen 880 milliárd forint exporttöbbletre tett szert, 43 országból viszont összesen 128 milliárd forint importtöbbletet fogadott be. Az élelmiszerek, italok, dohány és mezőgazdasági eredetű nyersanyagok együttes kiviteli többlete 2011-ben közel 30%-al nőtt az előző évihez képest, folytatva az elmúlt öt év kedvező tendenciáit. A gabona és gabonakészítmények forgalma a 16%-os bővülésnek köszönhetően 317 milliárd forint aktívummal zárt. Nőtt az olajos magvak és növényi olajok külkereskedelmi többlete is. Az élő állatok és állati termékek közül a nagyobb súlyt képviselő hús és húskészítmények külkereskedelmi többlete volt a jelentősebb, de az élő állatok külkereskedelmi egyenlege is az előző évi érték kétszeresére nőtt. Tejtermékekből és tojásból a 2010. évtől harmadával elmaradva, 15 milliárd forint behozatali többlet származott.

1. A mezőgazdaság és az élelmiszeripar helye a nemzetgazdaságban

A mezőgazdaság a bruttó hazai termék (GDP) termeléséhez 4,6%-os aránnyal járult hozzá 2011-ben. Az agrárgazdaság aránya a foglalkoztatásban 4,9, a beruházásokban 5,6% volt.

A mezőgazdaság részaránya a kilencvenes évektől szinte folyamatosan csökkent a foglalkoztatásban, illetve a nemzetgazdaság bruttó hozzáadott értékében, és ezzel összefüggésben a bruttó hazai terméknek az előállításában is, a beruházásokban ingadozott. A **nemzetgazdasági értéktermelésben** 2007-ben a magas gabonaár a gyenge hozamok ellenére is szinten tartotta a mezőgazdaság arányát, amit 2008-ban az árunövények bő termése, továbbá a vágóállatok és állati termékek áremelkedése még növelni is tudott. A kibocsátás 2009. évi csökkenése azonban már visszavetette a mezőgazdaság részesedését az értéktermelésben, amelyben a növényi termékek és a tej nagyarányú áresése is közrejátszott. A kibocsátás tovább mérséklődött 2010-ben, de a növénytermesztési és kertészeti termékek árában történt jelentős emelkedésnek köszönhetően az ágazat aránya a GDP előállításában enyhén növekedett. Az agrárium kiemelkedő évet zárt a 2011-es előzetes adatok alapján, és mind a kibocsátás volumene, mind pedig a termelői ár-színvonal számottevően emelkedett, ezek eredményeként az ágazat nemzetgazdasági súlya 1,4 százalékponttal nőtt.

A támogatások eredményeként 2008–2009-ben a **beruházásokban** számottevően nőtt, 2010-ben csökkent a mezőgazdaság aránya. 2011-ben a teljes nemzetgazdaságot figyelembe véve kis mértékben mérséklődtek a beruházások, a mezőgazdaságban azonban 14%-kal nőtt folyó-áras értéke. Az elmúlt években a mezőgazdaságban **foglalkoztatottak** száma és aránya mérséklődött, 2011-ben viszont 13 ezer fővel többen dolgoztak az ágazatban a lakossági munkaerő felmérés adatai alapján.

Az EU-csatlakozás után a beáramló import és a külpiaci gabonakereslet mérséklődése miatt az élelmiszer-gazdaság a korábnál kisebb, 2007-től ismét megnövekedett összeggel javította a külkereskedelmi egyensúlyt. 2007–2008-ban az élelmiszer-kivitel többletét főként a gabonaexport növelte nagy mennyiségével és magas árával. Az élelmiszer, ital, dohányáru termékcsoporthoz a külkereskedelmi forgalmának bővülése 2009-ben megtorpant, majd 2010-ben ismét nőtt a forgalom, és a bővülés 2011-ben tovább folytatódott. A növekedés főként a magas termelői árú gabonafélék, a húsok, a nyersanyagok közül pedig az egyre nagyobb részesedésű olajos magvak exportjával függ össze. Az élelmiszer, ital, dohány áruféjlesztés aránya az exporton belül csökkent az 1990-es évtized második felében, mivel az ipari export ekkor már dinamikusabban növekedett. A mérsékelt ütemű csökkenés 2007-ig tartott, az utóbbi években azonban ismét nőtt részesedése a kivitelből.

2011-ben 7% feletti súlya volt a teljes kivitelből, a mezőgazdasági eredetű nyersanyagokkal együtt pedig meghaladta a 8,5%-ot.

1. tábla

Az élelmiszer-gazdaság helye a nemzetgazdaságban*

Év	A mezőgazdaság ^{a)} részaránya				Élelmiszer, ital, dohányáru			Fogyasztóiár-index, előző év = 100,0	
	a foglalkoztatásban, ^{b)} %	a bruttó hazai termék (GDP)	a bruttó hozzáadott érték	a beruházásban	külkereskedelmi forgalmának egyenlege, ^{c)} milliárd Ft*	részaránya		élelmiszer ^{e)}	összesen
		termelésében*	az exportban ^{c)}			a fogyasztásban ^{d)}			
1995	8,0	6,8	8,1	2,9	227,6	20,3	29,6	131,1	128,2
2000	6,6	4,6	5,4	4,7	302,2	6,9	25,3	109,2	109,8
2001	6,3	4,5	5,2	5,5	374,8	7,5	25,3	113,8	109,2
2002	6,2	4,0	4,6	5,5	308,9	6,8	24,8	105,4	105,3
2003	5,5	3,7	4,3	6,1	303,2	6,5	24,3	102,7	104,7
2004	5,3	4,1	4,8	4,3	223,1	6,0	23,7	106,5	106,8
2005	5,0	3,8	4,4	4,5	181,1	5,8	22,7	102,5	103,6
2006	4,9	3,6	4,2	4,2	214,8	5,5	23,3	107,7	103,9
2007	4,7	3,6	4,2	3,7	360,5	6,3	24,2	111,5	108,0
2008	4,4	3,4	4,0	4,7	373,4	6,7	24,8	110,2	106,1
2009	4,6	2,9	3,4	5,6	348,4	7,2	24,6	104,4	104,2
2010	4,5	3,2	3,8	4,8	464,2	6,9	24,1	103,2	104,9
2011	4,9	4,6+	5,4+	5,6+	585,7	7,2	..	106,6	103,9

* Folyó áron.

a) Mezőgazdaság, erdőgazdálkodás, halászat ágba sorolt gazdasági szervezetek. – b) A munkaerő-felmérés adatai. – c) A Szabványos Nemzetközi Kereskedelmi Osztályozás (SITC) szerint. – d) A háztartások javak rendeltetése (COICOP) szerinti hazai fogyasztási kiadásai-ból. – e) Termék- és szolgáltatáscsoportok szerint.

A háztartások 2010-ben összesen 3499 milliárd forintot költöttek élelmiszerekre és élvezeti cik-
kekre, ami fogyasztási kiadásaik közel 24%-ának felel meg. Ez az arány az elmúlt évtized során
előbb csökkent, 2005-öt követően lassú növekedésnek indult, 2009-ben és 2010-ben azonban ismét
mérséklődött. A 2010-ben élelmiszerekre költött összeg folyóáron sem éri el a 2008-as értéket, ami
a válság miatt csökkenő háztartási kiadásokkal hozható összefüggésbe.

2. A gazdálkodás szervezeti keretei

A mezőgazdaságban, az erdőgazdálkodásban és a halászatban **regisztrált vállalkozások száma** 2011 végén **megközelítette a 433 ezret**, ami közel 3%-kal nagyobb az előző évinél. Ezen belül az egyéni vállalkozások nyilvántartott száma 3, a társas vállalkozásoké közel 2%-kal növekedett. Előbbi esetében az őstermelők száma gyarapodott jelentősen, míg utóbbiak közül egyedül a kft.-k száma emelkedett (7%), a részvénytársaságok, a betéti társaságok és a szövetkezetek száma egyaránt csökkent.

2. tábla

A regisztrált vállalkozások száma*
(év végén)

Megnevezés	2004	2005	2006	2007	2008	2009	2010	2011	2011, előző év =100,0
Társas vállalkozás	14 448	13 852	13 598	13 632	13 940	13 352	13 444	13 705	101,9
Ebből: kft.	6 561	6 424	6 472	6 668	7 214	7 279	7 684	8 247	107,3
részvénytársaság	330	323	325	323	320	315	319	313	98,1
betéti társaság	4 408	4 229	4 130	4 042	3 923	3 458	3 201	3 007	93,9
szövetkezet	1 749	1 531	1 373	1 230	1 136	1 004	960	891	92,8
Egyéni vállalkozás	41 478	41 066	38 858	68 823	374 661	393 578	406 735	418 561	102,9
Ebből: vállalkozói igazolvánnyal rendelkező őstermelő ^{a)} és egyéb	20 750	20 292	18 845	18 257	19 230	17 273	18 295	18 193	99,4
Vállalkozás összesen	56 984	55 837	53 399	83 408	389 537	407 870	420 179	432 266	102,9
Ebből: legalább 500 fős	17	14	11	11	9	7	6	8	133,3
250–499 fős	26	25	28	27	26	24	25	23	92,0
50–249 fős	485	434	419	390	387	353	317	296	93,4
20–49 fős	844	807	743	697	661	647	633	617	97,5
10–19 fős	922	870	837	843	877	796	781	772	98,8
1–9 fős	24 086	32 323	31 932	62 427	362 805	354 731	351 000	343 970	98,0
0 fő és ismeretlen	30 604	21 364	19 429	19 013	24 772	51 312	68 414	86 580	126,6

*2004–2008 között TEÁOR'03, 2009-től TEÁOR'08 szerint, a mezőgazdaság, erdőgazdálkodás, halászat szervezetei.

a) 2008-ban az őstermelők száma az adószám-regisztrációs kötelezettségük miatt nőtt ugrásszerűen.

A mezőgazdasági vállalkozások munkaerő felhasználása az elmúlt években csökkenő tendenciát mutat, a 10 főnél többet foglalkoztatók száma 2004 óta negyedével csökkent.

3. A földhasználat és a növénytermesztés főbb jellemzői

3.1. Földhasználat művelési ágak és gazdálkodási formák szerint

Hazánk 9 millió 303 ezer hektárnyi területének **79%-a**, 7 millió 360 ezer hektár volt **termőterület** 2011-ben. Aránya hosszabb időszakot tekintve kismértékben, de folyamatosan csökken, elsősorban a települések és az infrastruktúra terjeszkedése következtében. A szántó- és művelés alól kivett terület nagyságában megfigyelhető jelentős változást a 2010. évi teljes körű általános mezőgazdasági összeírás (ÁMÖ) végleges adatai mutatják.

A termőterületen belül 5 millió 337 ezer hektár mezőgazdasági és 1 millió 922 ezer hektár erdőterület volt, a mezőgazdasági terület 57, az erdő 21%-ot foglalt el az ország területéből. Előbbi 57%-os aránya európai összehasonlításban magas, azonban csökkenő tendenciájú, míg az utóbbi arány mérsékelten, de folyamatosan nőtt az elmúlt években. A szántóterület 46%-os aránya (4 millió 322 ezer hektár) az európai országok közül Dánia után a második legnagyobb. A hasznosított gyepterület (2011-ben 759 ezer hektár) hosszabb ideje csökken, ennek fő oka a szarvasmarha-állomány fogyatkozása és szántóföldi tömegtakarmányozása.

Földhasználat művelési ágak és gazdálkodási formák szerint, május 31.

(1000 ha)

Megnevezés	2004	2005	2006	2007	2008	2009	2010	2011
Szántó	4 510	4 513	4 510	4 506	4 503	4 502	4 322	4 322
Konyhakert	97	96	96	96	96	96	82	82
Gyümölcsös	103	103	103	102	99	99	94	92
Szőlő	95	86	86	86	83	83	83	82
Gyep ^{a)}	1 060	1 057	1 015	1 017	1 010	1 004	763	759
Mezőgazdasági terület	5 864	5 855	5 809	5 807	5 790	5 783	5 343	5 337
Erdő	1 823	1 836	1 851	1 853	1 891	1 903	1 913	1 922
Nádas	62	62	61	57	59	61	65	66
Halastó	34	34	34	34	35	36	36	35
Termőterület	7 782	7 787	7 755	7 752	7 775	7 783	7 356	7 360
Művelés alól kivett terület	1 521	1 516	1 548	1 552	1 529	1 520	1 947	1 944
Összesen	9 303	9 303	9 303	9 303	9 303	9 303	9 303	9 303
Gazdasági szervezetek	3 825	3 846	3 780	3 751	3 788	3 834	3 778	3 719
Egyéni gazdaságra azonosított	3 046	2 984	2 877	2 808	2 820	2 866	3 016	2 920
Gazdaságra nem azonosítható	2 432	2 474	2 647	2 745	2 695	2 604	2 509	2 665
Ebből: nem mezőgazdasági	1 333	1 317	1 316	1 297	1 187	1 174	1 144	1 119

a) A korábbi évekre vonatkozóan a teljes gyepterület, 2010 óta csak a ténylegesen hasznosított terület szerepel.

Az ország összes földterületének 40%-át gazdasági szervezetek, 31%-át egyéni gazdálkodók használták 2011-ben. A fennmaradó 29% gazdaságra nem azonosítható terület, melynek közel 42%-a nem mezőgazdasági hasznosítású volt. A földhasználat gazdálkodási formák szerinti összetétele az utóbbi években lényegében nem változott.

3.2. Növénytermesztés**3.2.1. Vetésszerkezet**

A **hasznosított szántóterület** 2011-ben 4 millió 322 ezer hektárt, az ország területéből 46%-ot (a mezőgazdasági területből 81%-ot) tett ki.

2011. május végén a **vetésterület** 4 millió 86 ezer hektár volt, a mezőgazdasági hasznosítású szántóterület 95%-a. Az előző évi rendkívüli csapadékos év után 2011-ben kisebb volt a kipusztult-, valamint a vetetlen terület.

A szántóterület hasznosítása május 31-én

(1000 ha)

Megnevezés	2004	2005	2006	2007	2008	2009	2010	2011
Vetésterület	4 289	4 246	4 156	4 278	4 263	4 261	4 088	4 086
Vetetlen terület	121	143	179	121	148	144	184	159
Kipusztult terület	13	38	88	23	7	14	151	77
Összesen	4 423	4 427	4 423	4 422	4 418	4 418	4 422	4 322

A **szántóföldi vetésszerkezetben** a gabonafélék részaránya 2011-ben kissé mérséklődött (67%), ezen belül a búzával vetett terület csökkent, a kukoricáé erőteljesen nőtt, megközelítette a 31%-ot. A kevésbé ingadozó keresletű olajos magvú növények aránya az elmúlt években folyamatosan növekedett. 2011-ben a napraforgó aránya nőtt, a repce részaránya viszont kissé csökkent, elsősorban a belvíz következtében. E két ipari növény együttes aránya a 2004. évi vetésszerkezetben 14%, 2011-ben már több, mint 20% volt. Az EU-nak a cukortúltermelés mérséklését célzó intézkedéseit követően hazánkban 2008 óta a cukorrépa vetésállománya csökkent a legjelentősebben. 2011-ben, az előző évhez hasonlóan mindössze 0,4%-kal részesedett az összes vetésterületből.

5. tábla

Szántóföldi vetésszerkezet

Megnevezés	2004	2005	2006	2007	2008	2009	2010	2011
Gabonafélék	69,9	69,1	69,1	68,9	68,7	69,0	67,8	66,7
Ebből: búza, rozs	28,5	27,9	27,2	27,0	27,4	28,2	27,0	25,0
árpa	7,8	7,6	7,3	7,7	7,8	7,7	7,4	6,4
kukorica	28,2	28,4	29,4	29,5	28,3	28,3	28,4	30,8
Hüvelyesek	0,5	0,5	0,4	0,5	0,4	0,5	0,6	0,5
Ipari növények	15,8	17,5	18,5	19,4	20,9	21,7	21,7	22,5
Ebből: napraforgó	11,2	12,2	12,8	12,3	13,1	13,2	12,8	14,2
repce	2,4	2,9	3,5	5,2	5,9	6,3	6,5	5,9
cukorrépa	1,4	1,5	1,2	0,9	0,3	0,3	0,4	0,4
Burgonya	0,7	0,6	0,6	0,6	0,6	0,5	0,6	0,5
Takarmánynövények	6,2	6,1	6,4	5,7	6,7	6,0	6,6	7,2
Ebből: silókukorica	2,4	2,2	2,0	1,8	2,0	1,7	1,9	2,3
lucerna	3,6	3,7	3,6	3,2	3,2	3,2	3,3	3,5
Zöldségfélék	2,3	2,0	2,0	2,1	1,9	1,9	1,9	1,8
Egyéb növények	4,6	4,2	3,0	2,8	0,8	0,4	0,8	0,7
Vetésterület összesen	100,0	100,0	100,0	100,0	100,0	100,0	100,0	100,0

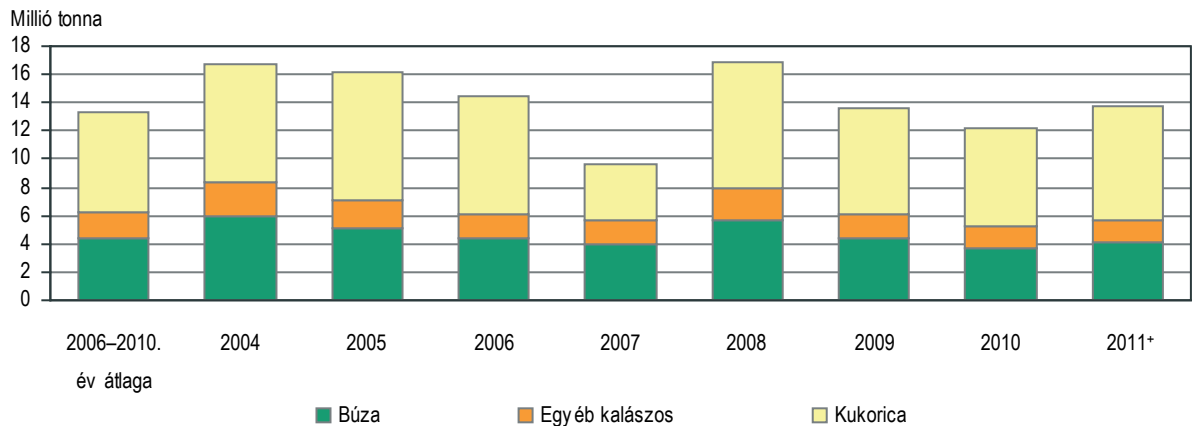
(%)

2011-ben a 15,5 ezer hektáros cukorrépa-vetésterület 73%- a Dunántúlon koncentráldott, mivel a termést 2008-tól egyedül a kaposvári cukorgyár fogadja. Dél- és Közép-Dunántúl (33 és 28%) mellett Dél-Alföld 14, Nyugat-Dunántúl 12%-kal részesedett a teljes vetésállományból.

3.2.2. Gabonafélék termesztése

Gabonából 2011-ben valamivel több mint 2,6 millió hektárról összesen **13,8 millió tonnát takarítottak be**. A betakarított terület 2%-kal nagyobb, mint 2010-ben, a megelőző öt év átlagától viszont 5%-kal elmarad. A termés mennyiség 12%-kal nőtt és a megelőző évek átlagát is felülmúlta. Kalászos gabonából összesen 5,7 millió tonna termelt, 8%-kal több, mint 2010-ben. Kukoricából 8,1 millió tonnát takarítottak be, közel 16%-kal többet, mint előző évben. A gabonák termésátlagai is nőttek, átlag feletti volt a kalászosok és a kukorica hozama is.

A kalászosok és a kukorica termésmennyisége

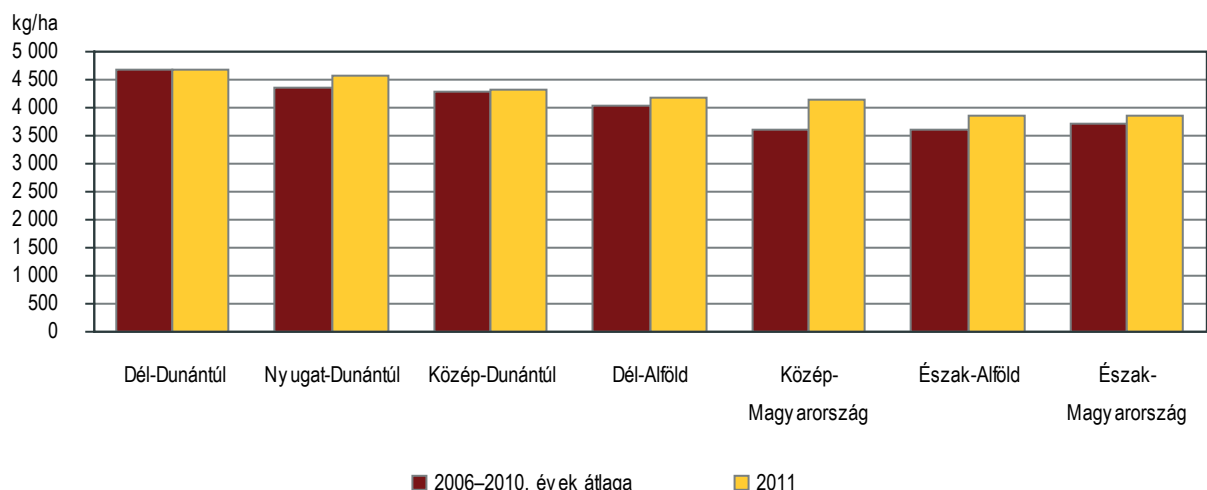


A legfontosabb kalászos gabonából, a búzából 2011-ben az előző évinél 3%-kal kisebb területen (1 millió hektár) 4,1 millió tonnát, a 2010. évinél közel 400 ezer tonnával (10%-kal) többet arattak. Rozsból 76 ezer, árpából 989 ezer tonna került betakarításra. Előbbi termésmennyisége kismértékben csökkent, utóbbié 5%-kal emelkedett az egy évvel korábbihoz képest. Zabból az előző évinél 10%-kal többet (130 ezer tonnát) takarítottak be, a triticales termésmennyisége (340 ezer tonna) 7%-kal maradt el a 2010. évitől.

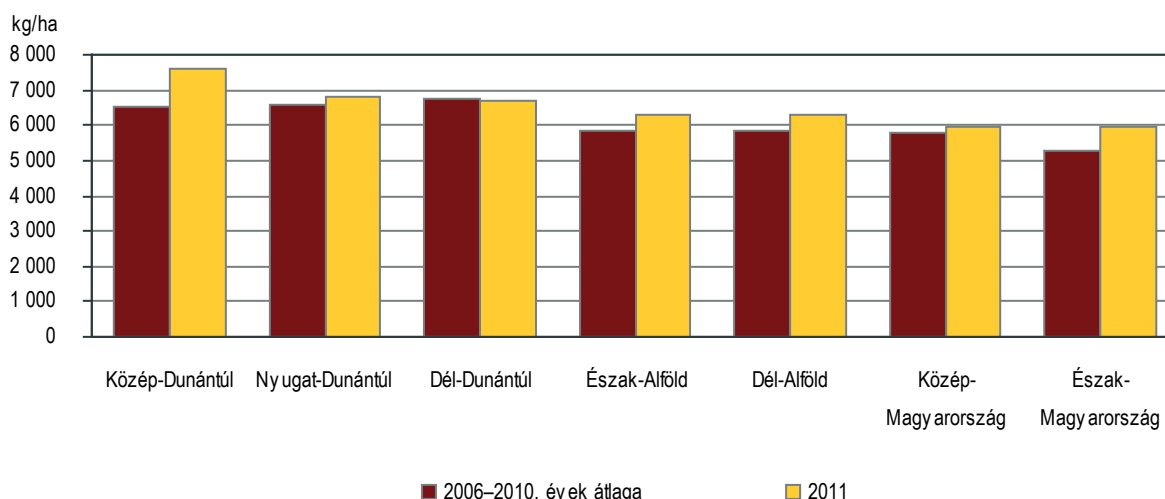
Az utóbbi években az időjárási szélsőségek fokozódtak, emiatt korábban nem tapasztalt mértékű termésmennyiség-ingadozások fordultak elő. Többségében az aszályos évek vetették vissza a hozamokat, 2010-ben viszont a rendkívüli mennyiségű csapadék okozott problémát. A múlt évszázad elejétől kezdődő időszakban 2011 volt a legszárazabb év, azonban a gabonafélék terméseredménye így is kedvezően alakult. Az elmúlt 10 esztendőben a búza termésátlaga 2003-ban volt a legalacsonyabb (hektáronként 2640 kg), az elmúlt évben ez az érték 4210 kg/ha volt, ami az előző öt év átlagát 4%-kal múlja felül. Kukoricából 2007-ben termelt a legkevesebb, hektáronként 3730 kg, 2011-ben pedig 6590 kg, ami 6%-kal magasabb a 2006–2010. évek átlagánál.

A főbb gabonák termésátlagai a 2006–2010 időszak átlagához viszonyítva régióként eltérő mértékben változtak. A búza hozama minden régióban emelkedett az ötéves átlaghoz képest, legnagyobb mértékben a szerényebb súlyt képviselő Közép-Magyarországon, valamint Nyugat-Dunántúlon és Észak-Alföldön, a legkevesébé Dél-Dunántúlon. A kukorica termésátlaga Közép-Dunántúlon kiemelkedő mértékben nőtt, valamint a Dunától keletre is mindenhol jelentősen magasabb volt.

A búza termésátlaga régióként



A kukorica termésátlaga régiónként



Az EU-tagországok – az előzetes és részben becsült adatok szerint – **gabonából** 281 millió tonna körüli mennyiséget takarítottak be 2011-ben, közel annyit, mint az előző évben. Magyarországon az EU gabonatermésének közel 5%-a termett. A termelés eltérő képet mutat a tagállamok között. A jelentős súllyal rendelkező Németországban, Egyesült Királyságban, Olaszországban és Lengyelországban csökkent a termés, miközben a szintén számottevő részesedéssel rendelkező Spanyolországban és Romániában növekedés volt 2010-hez viszonyítva.

Az EU 2011. évi gabonatermésének közel 46%-át kitevő **búzából** megközelítőleg az előző évvel azonos mennyiséget takarítottak be. Magyarország az EU búzatermeléséből mintegy 3%-kal részesedett. Az országok **árpából** a 2010. évinél valamivel kevesebbet, 52 millió tonnát termeltek. Magyarország részesedése közel 2%-os volt. Franciaország, Németország és Spanyolország együtt az össztermés több mint felét adta, e nagy termelők közül egyedül Spanyolországban nőtt, a másik két országban jelentősen csökkent a termés mennyisége.

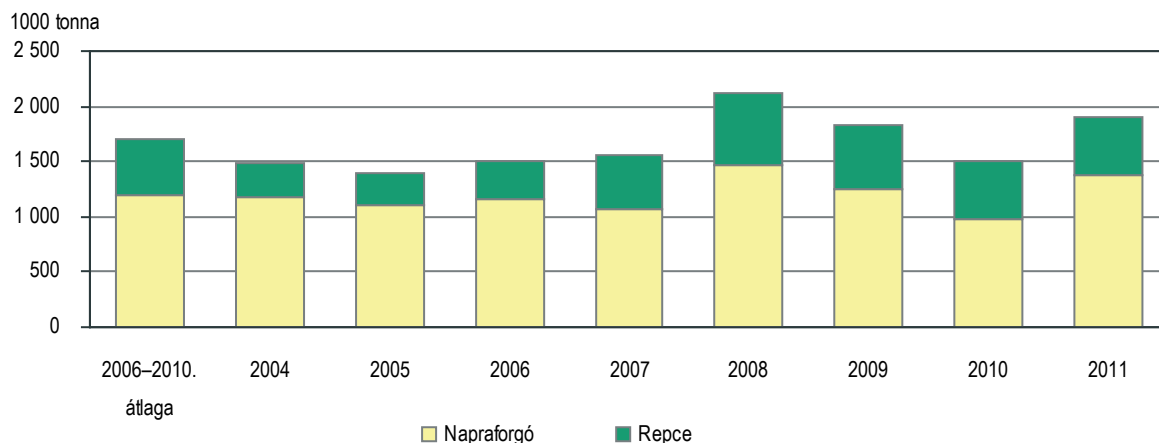
Az EU **kukoricatermése** 2011-ben nem változott jelentősen 2010-hez viszonyítva, az össztermés közel 15%-át Magyarország adta. A legnagyobb termelő Franciaország a közösség kukoricaterméséből közel egynegyedével részesedett, mellette Románia és Olaszország termelése számottevő.

3.2.3. Ipari növények termesztése

A **főbb olajos magvak** betakarított területe 2011-ben az előző évinél 6%-kal nagyobb volt, 807 ezer hektárról összesen 26%-kal többet takarítottak be a termelők, ami az előző öt év termésének átlagát is 11%-kal felülmúlja. Napraforgóból 15%-kal nagyobb területen, 41%-kal több, összesen 1,4 millió tonna termett. A repce betakarított területe (233 ezer hektár) 10%-kal csökkent, 527 ezer tonnás termésmennyisége a 2010. évihez hasonló volt.

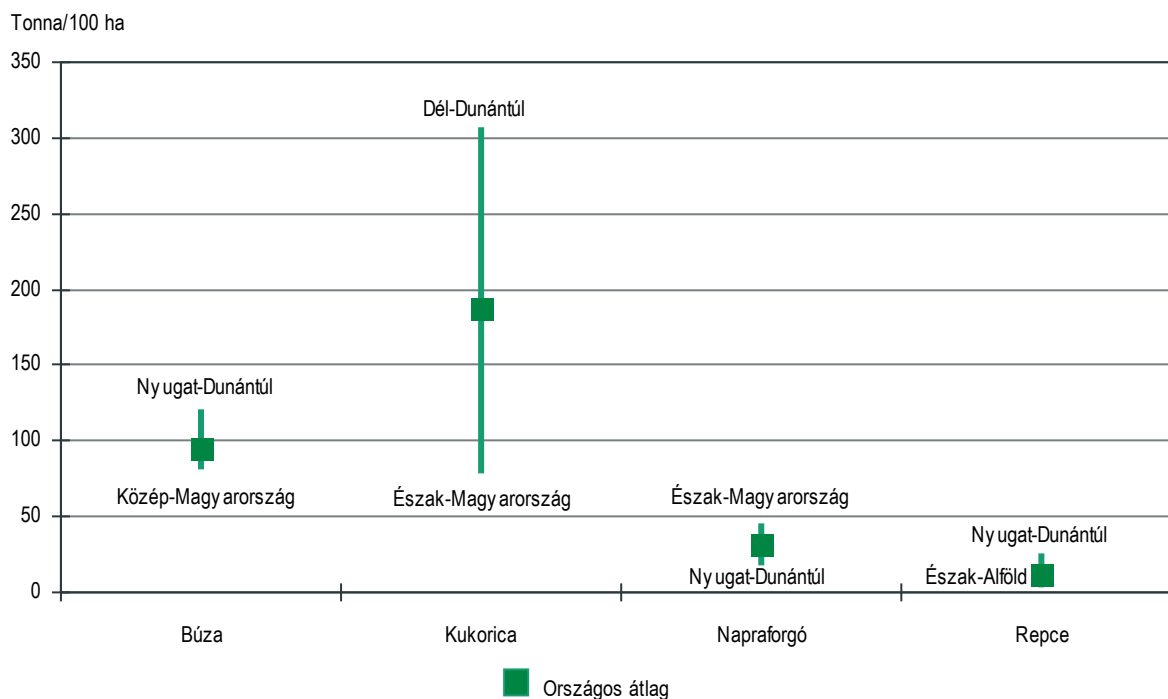
Cukorrépából 2011-ben 14 ezer hektáron 771 ezer tonnát, az előző évinél 6%-kal kevesebbet termeltek a gazdaságok; termésátlaga hektáronként 53 540 kg volt, az elmúlt öt év átlagánál 7%-kal magasabb.

A főbb olajos magvak termésmennyisége



Magyarország az EU **cukorrépa**terméséből 2011-ben mindössze 0,7%-kal részesedett az előzetes adatok alapján. A legnagyobb termelők: Franciaország, Németország és Lengyelország együtt az össztermés több mint felét állították elő. A jelenlegi termelési kvótáknak köszönhetően a hazai szükséglet mintegy harmadát fedezi az itthon termelt és feldolgozott cukorrépa. **Napraforgóból** Magyarország az EU termésének közel ötödét (Franciaország több mint negyedét) takarította be. **Repceből** alig 3%-os volt arányunk, a legnagyobb termelők (Franciaország, Németország, Lengyelország, valamint az Egyesült Királyság) a termés közel háromnegyedét adták.

A főbb árunövények termelési intenzitása régióként, 2011+ (100 hektár szántóra jutó termésmennyiség, tonna)



A főbb árunövények termelési intenzitása (100 hektár szántóterületre jutó termésmennyiség) térségenként jelentősen különbözik. E mutató régiókénti sorrendjét átlagos évben az eltérő vetésszerkezeti arány határozza meg, azonban a termésátlag ingadozása is lényegesen befo-

lyásolja. 2011-ben 100 hektár szántóterületre vetítve búzából Nyugat-Dunántúl termelt legtöbbet, ott a szántó 26%-át foglalta el e növény. A legalacsonyabb érték Dél-Dunántúlon volt, ahol országosan a legkevesebb búzát vetették (az összes szántó 20%-a). Kukoricából a Dél-Dunántúl és Észak-Magyarország közti jelentős eltérést a termelési adottságokhoz igazodó (46, illetve 14%-os) vetésszerkezeti arány indokolja. A napraforgó észak-magyarországi és a repce nyugat-dunántúli magasabb mutatóját szintén az éghajlati adottságoktól függő eltérő vetésszerkezet magyarázza. Az országos átlagértékek a repce kivételével számottevően nőttek 2010-hez képest.

3.2.4. Egyéb növények termesztése

Burgonyából 2011-ben 564 ezer tonna, az előző évinél 16%-kal több termelt. **Zöldségfélékből** az előző évinél közel 40%-kal többet, 1,6 millió tonnát takarítottak be. A **gyümölcs** mennyisége (alig 542 ezer tonna) 29%-kal volt kevesebb, mint 2010-ben, az almatermést drasztikusan visszavető tavaszi fagykár következtében. A szőlőtermés 2010-ben nagyon alacsony volt (295 ezer tonna), 2011-ben az előzetes adatok szerint mintegy 482 ezer tonnát takarítottak be a termelők.

A zöldség-gyümölcs és szőlőtermesztés előzetes adatai – a szántóföldi kultúráktól eltérően – csak részben származnak statisztikai megfigyelésből, amit egyéb (minisztériumi, kutatóintézeti, terméktanácsai) információk egészítenek ki. A később beérkező, teljes körű végleges statisztikai adatok ezen termékcsoportoknál az előzetesen becsülttől nagyobb mértékben eltérhetnek.

4. Az állattenyésztés főbb jellemzői

4.1. Állatállomány

Az **állatállomány** nagysága a 2011. december 1-jei összeírás alapján elmaradt az előző évitől, csak a szarvasmarha állomány gyarapodott mérsékelten (2%).

A **szarvasmarhák** száma (2011-ben 698 ezer darab) valamelyest stabilizálódott miután az elmúlt két évtizedben erőteljesen fogyott. A külföldi (főként törökországi) tenyésztés- és vágóállat kereslet kedvezett az állatlétszám növekedésének. Elsősorban az egyéni gazdaságok állománya bővült (6%-kal), a gazdasági szervezeteké lényegében nem változott. A tehénállomány 328 ezer darab volt, 6%-kal több, mint egy évvel korábban. A tejhasznú és húshasznú tehenek száma 4, illetve 8 ezerrel emelkedett az előző összeírás óta.

6. tábla

Decemberi állatállomány

Megnevezés	2004	2005	2006	2007	2008	2009	2010	2011	2011	
	1000 db								előző év = 100,0	2006– 2010. átlaga=100
Szarvasmarha	723	708	702	705	701	700	681	698	102,5	100,0
Ebből: tehén	345	334	322	322	324	312	309	328	106,1	97,2
Sertés	4059	3853	3 987	3 871	3 383	3 247	3 168	3 032	95,7	89,7
Ebből: anyakoca	296	277	290	259	230	226	219	210	95,9	89,5
Juh	1397	1405	1 298	1 232	1 236	1 223	1 181	1 095	92,7	95,7
Ebből: anyajuh	1088	1082	1 030	977	964	968	844	833	98,7	88,2
Baromfi	41330	41076	39 677	38 281	39 716	40 264	42 075	41 747	99,2	105,2
Ebből: tyúkféle	32814	31902	30 303	29 866	31 165	32 128	31 710	33 006	104,1	102,2
pulyka	3592	4415	4 087	4 368	3 527	3 018	3 168	3 053	96,4	87,2
liba	2127	1370	2 708	1 817	2 120	1 405	1 384	1 244	89,9	73,4
kacsa	2797	3389	2 579	2 230	2 904	3 713	5 813	4 444	76,4	168,6

A **sertésállomány** az elmúlt évek tendenciáját követve tovább csökkent, az állomány éppen meghaladta a 3 millió darabot, ez 4%-kal kevesebb az előző évinél. Az állomány csökkenése 2006–2010 átlagát tekintve 10%-nál is nagyobb. A csökkenés a gazdasági szervezeteknél realizálódott, ott 7%-kal kisebb a sertések száma (2011-ben 2159 ezer darab), az egyéni gazdaságokban ellenben – 2003 óta először – enyhe növekedés tapasztalható. A kisüzemi sertéstartás romló jövedelmezőségére utal, hogy az egyéni gazdaságokban az állomány drasztikusan lecsökkent az elmúlt évtizedben. A 2002-ben megfigyelt állomány 36%-ára esett vissza az állatlétszám 2011-ben, miközben a gazdasági társaságok a jelentős ingadozások mellett is közelítik a 2000-es évek elején mért adatokat. Az egyéni gazdaságok az EU-csatlakozás előtt, 2003 decemberében még az ország sertésállományának 46, 2011 telén már csupán 29%-ával (873 ezer darab) rendelkeztek. A 210 ezres kocaállomány 4%-kal maradt el az egy évvel korábitól.

Hazánk az EU sertésállományának 2%-ával és a szarvasmarha-állomány kevesebb mint 1%-ával rendelkezett 2011 decemberében. Az EU-tagállamok közül a legnagyobb sertéstartók (Németország, Spanyolország, Lengyelország, Franciaország, Dánia és Hollandia) együtt a közösség sertésállományának (2011 decemberében mintegy 149 millió) 70%-át adták. Az előző évihez képest Lengyelországban 12%-kal csökkent az állomány, a többi említett országban nem volt jelentős változás. A szarvasmarha-állomány (87 millió darab) közel felét 3 ország (Franciaország, Németország és az Egyesült Királyság) termelői tartották 2011-ben.

A **juhállomány** közel 1,1 millió darab volt, összességében 7%-kal, ezen belül az anyajuhok száma 1%-kal csökkent 2010-hez képest. Az állatlétszám az elmúlt évtized közepéig növekedett, 2006 óta viszont folyamatosan visszaesett. A hazai mérsékelt kereslet mellett az ágazat jelentős kivitel-lel bír.

A **baromfiállomány** (2011-ben 41,7 millió darab) 1%-kal volt kisebb, mint 2010-ben, az előző öt év átlagát viszont 5%-kal meghaladta. A baromfiállomány 79%-át kitevő tyúkfélék száma 4%-kal nőtt, az állományuk mérsékelt növekedése figyelhető meg az elmúlt években. Pulykából 4, libából 10, kacsából 24%-kal tartottak kevesebbet a gazdaságok, mint 2010 decemberében. A baromfiállomány közel kétharmada vágóállat, amely évente többször cserélődik, gyorsan követve a jövedelmezőség változását.

A kacsállomány az elmúlt években számottevően nőtt, 2011-ben azonban jelentős visszaesés tapasztalható. Az állomány korábbi gyarapodása részben összefügg a libamáj exportkeresletének, valamint a lúdtartás visszaesésével, ami a kacsatartóknak kedvezett, egyúttal a kacsafogyasztás növekedését segítette elő.

A tartási intenzitás országos átlaga főbb állatfajok szerint a baromfitartásban nőtt, a szarvasmarha és a sertéstartásban nem változott jelentősen 2011-ben. A régiós különbségek a baromfi ágazatban növekedtek. 2011-ben Közép-Magyarország szarvasmarha-tartási intenzitásában megelőzte a korábban első Nyugat-Dunántúlt.

7. tábla

A főbb állatfajok tartási intenzitása régióként, 2011. december 1.
(100 hektár szántóra jutó állatállomány, 1000 darab)

Megnevezés	Országos átlag	Maximum	Minimum	Maximum a minimum %-ában	
Szarvasmarha	16	Közép-Magyarország	21	Dél-Dunántúl	186
Sertés	70	Észak-Alföld	92	Észak-Magyarország	287
Baromfi	966	Közép-Dunántúl	1516	Dél-Dunántúl	328

4.2. Vágóállatok és állati termékek termelése

A teljes vágóállat-termelés 2011-ben az előzetes adatok szerint megközelítőleg 1,4 millió tonna volt, 32 ezer tonnával (2,4%-kal) több az előző évinél. A vágóállat-termelésből a vágóbaromfi 51, a vágósertés 40%-kal részesedett. A vágóbaromfi mennyisége az előző évihez képest 6%-kal nőtt, a vágósertésé a tavalyi értéket csak megközelítette. Vágómarhából az elmúlt évekhez hasonlóan tovább mérséklődött a termelés.

8. tábla

Vágóállat- és állatitermék-termelés

Megnevezés	2004	2005	2006	2007	2008	2009	2010	2011 ⁺	2011 előző év=100
Vágóállat, ezer t	1 433	1 381	1 372	1 396	1 400	1 356	1 329	1 361	102,4
Ebből: vágómarha	98	88	84	89	88	80	81	78	96,3
vágósertés	683	608	613	643	620	570	553	548	99,1
vágóbaromfi	606	640	632	616	646	660	650	691	106,3
Tehéntej, millió l	1 845	1 878	1 796	1 794	1 792	1 712	1 641	1 690	103,0
Tyúktojás, millió db	3 265	2 964	2 956	2 843	2 879	2 741	2 732	2 487	91,0

Az állati termékek közül tehéntejből 1,7 milliárd litert, 3%-kal többet, tyúktojásból 2,5 milliárd darabot, 9%-kal kevesebbet termeltek a gazdaságok az előző évinél.

5. A mezőgazdaság munkaerő-felhasználása

A mezőgazdasági munkát végzők száma többféle értelmezéssel határozható meg, a munkaerő-felhasználás több, hiteles, nemzetközi módszertan szerint is számítható. A gazdasági szervezetekben foglalkoztatottak, alkalmazottak többnyire napi 8 órában végzik tevékenységüket, azonban az egyéni gazdaságokban nem ritka a napi néhány órás munkavégzés sem.

Többek között ilyen okok vezettek el az éves munkaerőegység fogalmának bevezetéséhez, ami a néhány órás munkavégzés teljes munkaidős munkavégzésre (évi 1800 óra) való átszámítását teszi lehetővé, összehasonlítvá téve a gazdasági szervezetekben és az egyéni gazdaságokban végzett munka nagyságát. Az EU gyakorlata megkülönbözteti a fizetett és a nem fizetett munkavégzést is, utóbbi az egyéni gazdaságokban a háztartások tagjai által végzett mezőgazdasági munkát fedi.

Az éves munkaerőegység jól használható a mezőgazdasági munka szerkezetének vizsgálatára, azonban nem alkalmas a nemzetgazdaság más ágakkal való összehasonlításra, ugyanis a munka mennyisége és nem a munkát végzők száma kerül elszámolásra. Munkaerő-ráfordításként a kiegészítő tevékenységként végzett mezőgazdasági munkával is elszámol, azaz a nem mezőgazdasági főtevékenységű foglalkoztatottak mezőgazdasági munkáját is figyelembe veszi. A más nemzetgazdasági ágakkal való összehasonlításra a valamennyi nemzetgazdasági ágra kiterjedő munkaerő-felmérés és az intézményi munkaügyi statisztika szolgál. (Lásd: Módszertani megjegyzések)

A lakossági munkaerő-felmérés sajátossága, hogy csak részben, az intézményi munkaügyi statisztika pedig egyáltalán nem számol az egyéni gazdaságokban végzett mezőgazdasági tevékenységgel – annak legjobb mutatója az éves munkaerőegységben kifejezett adat.

2011-ben annyi időt kötött le a **mezőgazdasági tevékenység végzése, mintha 437 ezren egész évben teljes munkaidőben** dolgoztak volna. A mezőgazdaság munkaerő-ráfordításának nagysága az előzetesen rendelkezésre álló adatok alapján az előző évi szinten maradt. Az összes munkaerő-ráfordítás háromnegyede nem fizetett munkaerő-felhasználás (2000-ben még közel négyötöde volt).

9. tábla

Mezőgazdasági munkaerő-felhasználás
(éves munkaerőegység)

Megnevezés	2004	2005	2006	2007	2008	2009	2010	2011 ⁺
Nem fizetett	426 634	407 682	390 903	348 046	325 358	336 482	331 938	332 360
Fizetett	127 151	114 566	113 500	111 245	104 750	105 793	104 718	104 851
Összesen	553 785	522 248	504 403	459 291	430 107	442 275	436 656	437 211

A mezőgazdaság munkaerő-ráfordítása 21%-kal csökkent hazánk uniós csatlakozása óta, ezen belül a nem fizetett munkaerő 22, a fizetett munkaerő 18%-kal lett kevesebb. A csökkenés fő oka az egyéni gazdaságok számának gyors ütemű fogyatkozása. A 2000-ben és 2010-ben végrehajtott teljes körű mezőgazdasági összeírás adatai szerint 10 év alatt az egyéni gazdaságok száma 40%-kal esett vissza, amely a tőke, valamint a szakértelem hiányával, és a kedvezőtlen gazdaságszerkezettel áll összefüggésben. **A lakossági munkaerő-felmérés adatai szerint 2011-ben országosan 3,8 millió főt foglalkoztattak, 31 ezer fővel többet, mint előző évben. Ezen belül a mezőgazdaságban, a vad- és erdőgazdálkodásban, valamint a halászatban a foglalkoztatottak 4,9%-a, 185,1 ezer fő dolgozott, ami közel 8%-os bővülést jelent 2010-hez viszonyítva.**

Az intézményi munkaügyi statisztika adatai szerint 2011-ben a nemzetgazdaságban alkalmazottak 2,8%-a, 74,7 ezer fő dolgozott a mező-, vad- és erdőgazdálkodásban, valamint a halászatban, az előző évinél 4%-kal kevesebben.

2011-ben a legalább 5 főt foglalkoztató élelmiszer-ipari szervezetek 97 ezer főt, az előző évinél 1%-kal kevesebbet alkalmaztak. Az élelmiszeriparban dolgozók létszáma a nemzetgazdasági alkalmazottak 3,5, ezen belül a feldolgozóipariak 15,5%-át tette ki, az arányok 2010-hez képest nem változtak jelentősen.

A munkaügyi statisztika szerint a legalább 5 főt foglalkoztató mezőgazdasági szervezetekben 2011-ben a **havi bruttó átlagkereset** 153 300, a nettó 105 925 forint (a nemzetgazdasági átlag 75%-a) volt. A bruttó átlagkereset 6,6 (a nemzetgazdasági átlagnál 1,4 százalékponttal nagyobb mértékben), a nettó 4,0%-kal (a nemzetgazdaságinál 2,4 százalékponttal lassabban) nőtt.

Az élelmiszeripar megfigyelt szervezeteiben a havi bruttó átlagkereset 2011-ben 170 391 forint volt, 6%-kal magasabb, mint az előző évben. A havi nettó átlagkereset 115 893 forintra, – a bruttóéhoz hasonlóan – 6%-kal emelkedett. Az élelmiszeriparban dolgozók keresete mind a nemzetgazdasági, mind az ezzel közel azonos feldolgozóipari átlagnál alacsonyabb volt, lemaradása az elmúlt két évben egyaránt 20%-os volt.

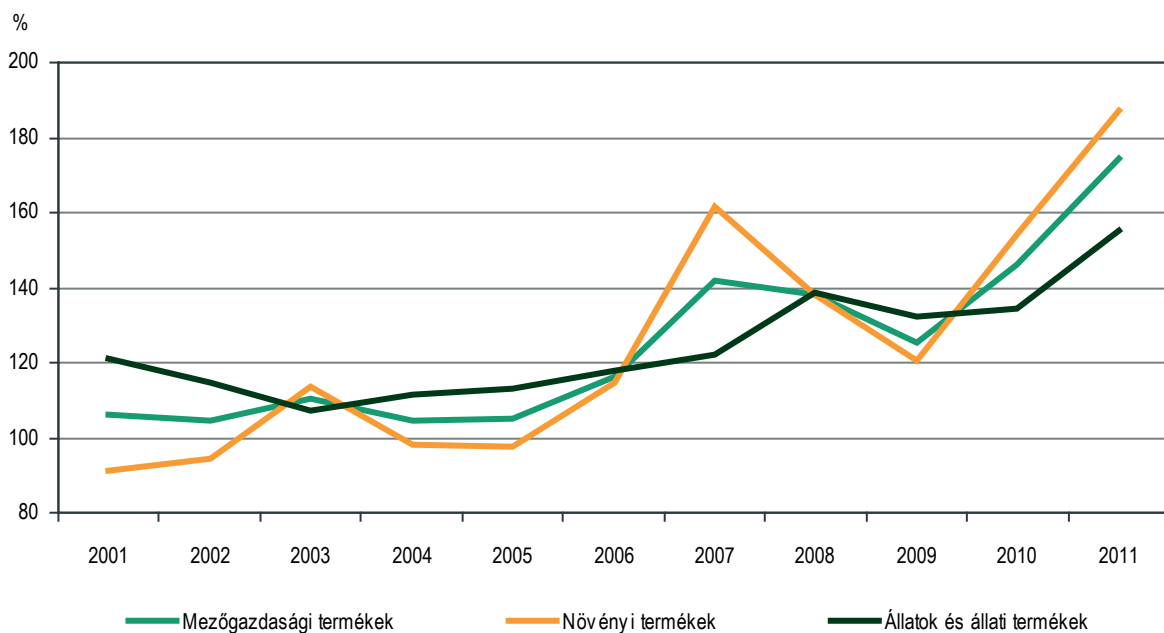
6. Termelői és ráfordítási ár

A **termelőiár-színvonal** a 2010. évi 16,8%-os növekedést követően 2011-ben ismét jelentősen, 19,3%-kal emelkedett. Az elmúlt évtized legnagyobb, 22,2%-os árnövekedése 2007-ben volt, az akkori aszályos időjárás és szűkös gabonatermés hatásaként. A mezőgazdasági termékek árszínvona 2011 végére közel háromnegyedével magasabbak voltak, mint 2000-ben.

*A mezőgazdasági termékek termelői ára az éven belül általában a piaci kereslet-kínálat változásának megfelelően alakul: nagyobb terméktömeg (kínálat) hatására az árak csökkennek, a kínálat szűkülése pedig növeli az árakat. Mezőgazdaságunk meghatározó termékei, a szántóföldi árunövények és a vágóállatok árát a **világpiaci áringadozások** határozzák meg, amik jelentős hatást gyakorolnak a többi ágazat (pl. a zöldségek, a gyümölcsök és a tejtermékek) árviszonyaira is. Az Európai Unió tagországaiban 2011-ben megfigyelhető számottevő árnövekedés a hazai termelői árak emelkedéséhez is hozzájárult, amit erősített az élénk külpiaci kereslet és a forint gyengülése. Hosszabb időszak alatt – az éves ingadozások ellenére – az **árszínvonal növekvő tendenciája** érvényesül.*

6. ábra

A mezőgazdasági termékek termelőiár-indexe
(2000 = 100%)

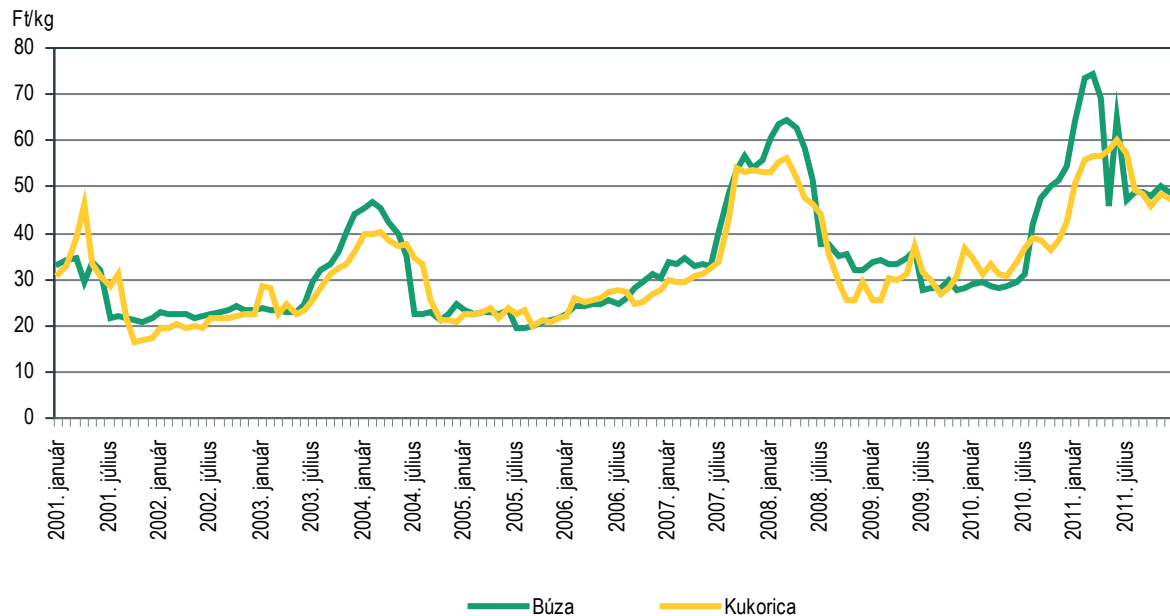


A termelőiár-indexek termékcsopontonkénti adataiból kitűnik, hogy a **növénytermesztési és kertészeti termékek** árszínvonalának erős ingadozását az elmúlt években elsősorban a gabonák, valamint a szőlő és a gyümölcsfélék ármozgása okozta. 2007-ben az exportpiacainkon kialakult erős gabonahiány következtében szökött fel a termelőiár-színvonal, amely a következő évben a kiemelkedő termékek hatására mérséklődött, és ez a tendencia 2009-ben a főbb árunövények termésűcsökkenése ellenére is folytatódott. 2010-ben a gyenge terméseredmény hatására az árak ismét emelkedni kezdtek, a búza és a kukorica árát rekord magasságba emelve. Ezt a 2011. évre vonatkozó biztató terméskilátások tudták valamelyest mérsékelni a tavasz folyamán, azonban az élénk bel- és külföldi kereslet így is magasan tartotta az árakat az év végéig.

A búza és a kukorica termelői árának alakulásában – tízéves időszakot tekintve – növekvő tendencia mutatkozik, egyes években pedig a trendtől eltérő jelentős drágulás figyelhető meg. A ráfordítások növekvő költsége mellett a kedvezőtlen időjárású évek gyenge termésmennyisége indokolja az árak ilyen jellegű mozgását. Míg 2003-ban és 2007-ben az aszály, addig 2010-ben a rendkívüli csapadékmennyiség vetette vissza a növénytermesztés eredményét és emelte az árakat. 2011-ben a búzáért és a kukoricáért egyaránt 28%-kal kaptak többet a termelők, mint egy évvel korábban.

7. ábra

A búza és a kukorica termelői ára (2001–2011)



A napraforgót 14, a repcét 48%-kal magasabb áron tudták értékesíteni 2010-hez viszonyítva. Miután 2010-ben a számottevő termés kiesés rekord áremelkedést okozott a paradicsom árában, 2011-ben ezt jelentős mérséklődés követte (34%). A gyümölcsfélék közül az alma ára 19%-kal emelkedett az előző évihez képest, ugyanis a tavaszi fagyok jelentős veszteségeket okoztak a gazdáknak. A szőlő ára a termésmennyiség bővülésének ellenére nőtt 14%-kal, mivel a termelők érvényesíteni tudták az átlagon felüli termés minőséget.

10. tábla

A mezőgazdasági termékek termelőiár-indexei főbb termékcsopontonként

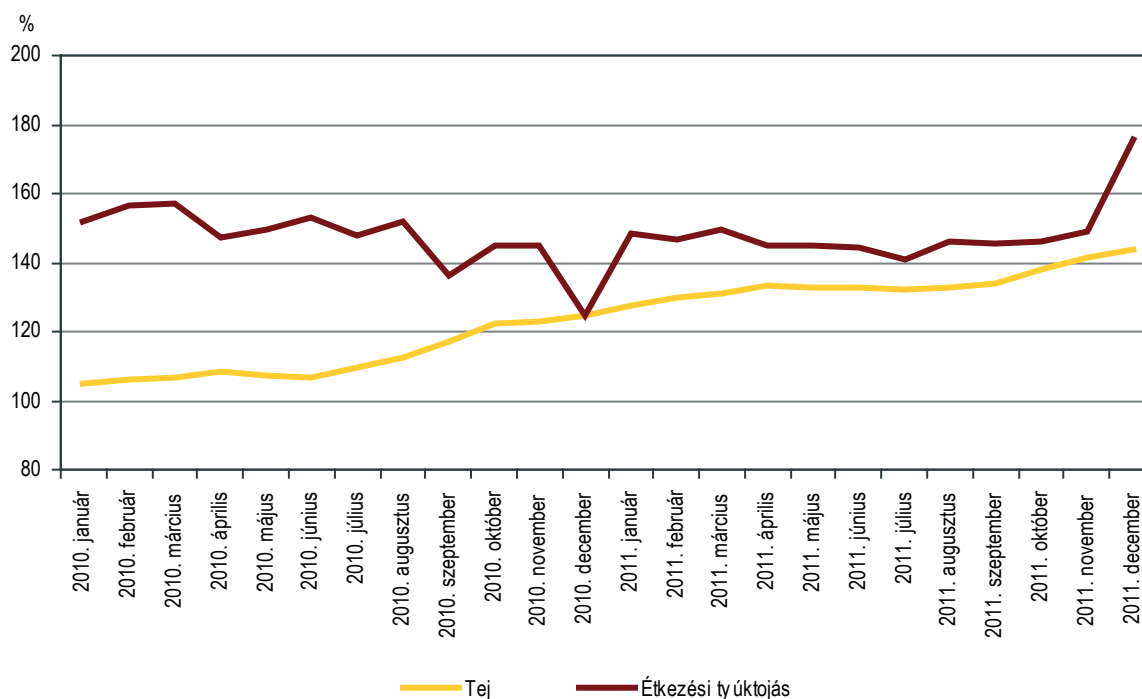
Megnevezés	(előző év = 100,0)								
	2004	2005	2006	2007	2008	2009	2010	2011	
Növényi termékek	86,2	99,4	118,0	140,5	85,6	87,3	127,6	121,6	
Ebből: gabonafélék	79,2	90,1	124,1	169,9	76,4	85,8	132,5	130,1	
ipari növények	102,4	102,8	100,9	110,2	111,9	85,9	111,1	133,2	
zöldség	104,0	107,6	114,3	104,9	108,0	93,1	121,9	88,2	
szőlő, gyümölcs	75,1	121,6	116,5	142,7	74,0	80,7	151,3	117,1	
Állatok és állati termékek	103,9	101,8	104,0	103,6	113,6	95,4	101,8	115,3	
Ebből: élő állatok	110,1	103,1	104,9	98,8	114,0	100,3	98,6	115,0	
állati termékek	94,7	99,7	102,3	112,3	112,8	84,7	110,1	116,0	
Összesen	94,6	100,7	110,6	122,2	97,3	90,5	116,8	119,3	

Az élő állatok és állati termékek termelőiár-színvonala stabilabb képet mutat, a 2010. évi mérsékelt emelkedést követően 2011-ben 15%-kal nőttek az árak. 2001 után ez a második legnagyobb mértékű éves növekedés, amelyet több tényező együttesen befolyásolt.

Az élő állatok ára 2010-ig a 2008. évi szint közelében maradt, 2011-ben viszont 15%-kal magasabb volt. Ezen belül kiemelkedő a vágómarha árának 42%-os emelkedése, amelyet a megnövekedett külföldi (elsősorban törökországi) kereslet árfelhajtó hatása magyaráz. A vágójuh és a vágóbaromfi ára 16, a vágósertésé 10%-kal emelkedett. Utóbbi esetében a forint gyengesége miatt jelentősen dráguló import generált növekvő belföldi keresletet.

8. ábra

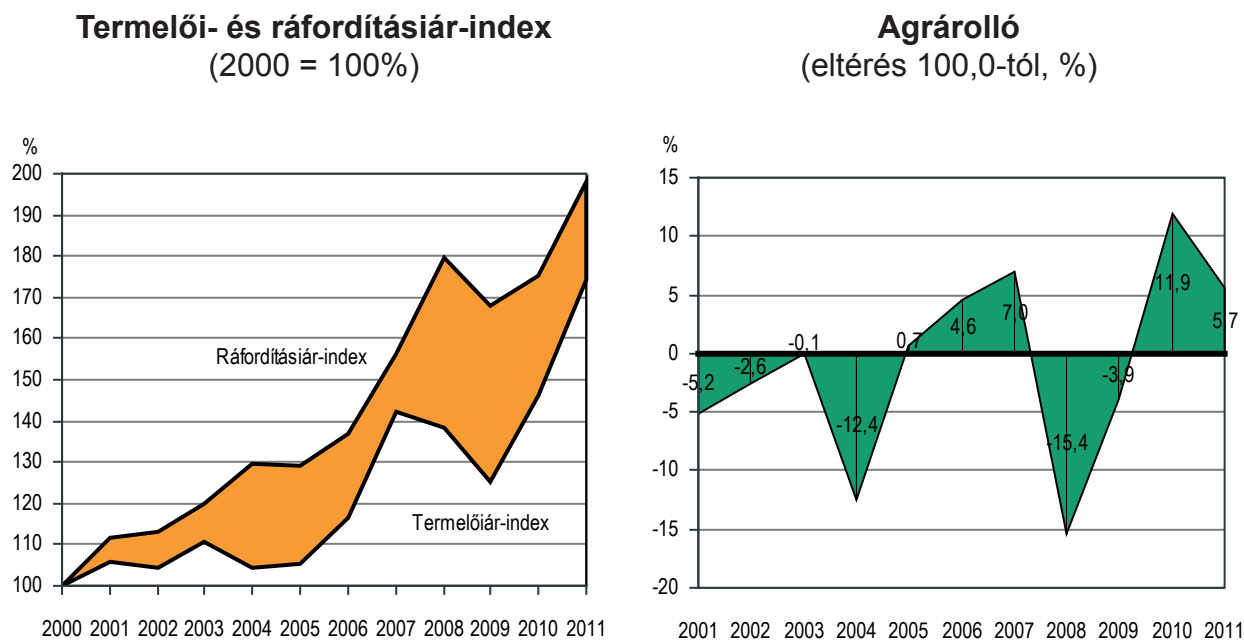
A tej és tojás termelőiár-indexe (2005 = 100)



A tej felvásárlási ára két éve folyamatosan emelkedik. A 2010. évi 13,6%-os növekedést 2011-ben újabb 19,8%-os áremelkedés követte. A tojás ára szeptemberig nem érte el a 2010. évi szintjét, azonban a decemberi 40,9%-os (előző év decemberéhez viszonyított) emelkedés 2011 egészében így is 1,5%-kal emelte meg az árat. Ez utóbbi jelentős emelkedés összefüggésbe hozható a tyúktartásra vonatkozó szigorúbb szabályozással.

A mezőgazdaság ráfordításiár-szintje 2010-ben 4, 2011-ben 13%-kal haladta meg az előző évét. A változást a folyó termelő felhasználás 15%-os drágulása okozta, a beruházásoké valamivel a tavalyi ár alatt maradt. Az energia ára 2011-ben 13, a takarmányé 28%-kal volt magasabb a 2010. évinél, a műtrágyák ára is közel 24%-kal emelkedett.

A mezőgazdaság termelői és ráfordítási árainak viszonya az elmúlt tíz évben változó képet mutatott, hányadosuk alapján hol előbbi, hol utóbbi nőtt gyorsabban. Az agrárium a termelői árak esése, ugyanakkor a ráfordítások fokozódó drágulása nyomán 2008-ban és 2009-ben jelentős árvesztést szenvedett el, ahogy ezt az **agrárrolló** nyílása is mutatja. 2010-ben és 2011-ben viszont a termelői árak növekedésének mértéke 12, illetve 6%-kal múlta felül a ráfordításokét.



A termelőiár- és a ráfordításiár-index hányadosa az agrárrolló, amely megmutatja, hogy adott évben érvényesült-e a mezőgazdasággal szemben a többi ágazat árlefölöző hatása. Az agrárrolló nyílása ellenére is növekedhet a mezőgazdaság jövedelme, ugyanis korszerűbb technológiával fokozható a kibocsátás. Az agrárrolló azért sem áll közvetlen összefüggésben a mezőgazdaság jövedelmezőségével, mert a termelői ár nem tartalmazza az összes bevételt (pl. a támogatásokat), és a ráfordítási árak közt sem szerepel a termeléshez kapcsolódó összes kiadás (pl. a hitelkamat és a földbérleti díj).

7. A mezőgazdaság teljesítménye makrogazdasági mutatók alapján

A mezőgazdaság teljes bruttó kibocsátásának volumene (előző évi, összehasonlító áron számított értéke) 2011-ben 10%-kal meghaladta az előző évit, a mezőgazdasági számlarendszer (MSZR) 2012. januári előzetes adatai szerint. A folyó áron mért kibocsátás a volumen és a termelői árak együttes emelkedésének hatására 29%-kal nőtt. A növényi termékek termelésének volumene 17%-kal emelkedett az átlagostól elmaradó 2010. évihez képest, az állatoké és állati termékeké közel 2%-kal bővült.

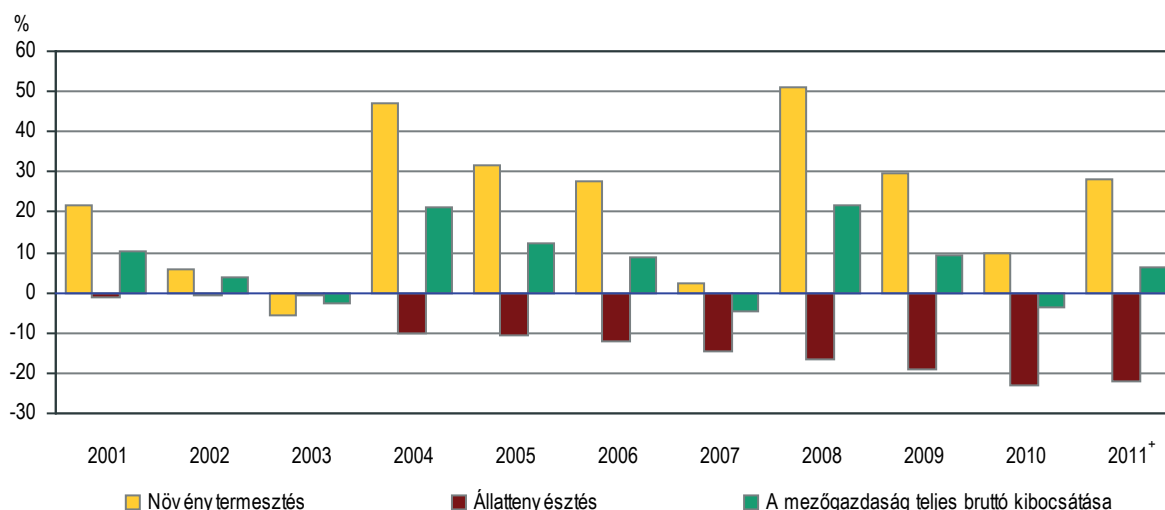
A növényi termékek bruttó kibocsátásának volumene a két megelőző évben tapasztalt csökkenést követően 2011-ben számottevően emelkedett. A gabonafélék és az ipari növények termelési volumene 13, illetve 23%-kal múlta felül az egy évvel korábbit. A megtermelt gabonafélék 90%-át együttesen adó búza és kukorica termelési volumene 11, illetve 16%-kal nőtt. Az ipari növények közül kiugró a napraforgó termelési volumenének 41%-os növekedése, a repcéé nem változott jelentősen. A kertészeti termékek kibocsátása a gyenge 2010-es évet követően harmadával nőtt, a gyümölcsféléké viszont 3%-kal mérséklődött. A jelentős súlyt képviselő alma volumene – nagyrészt a tavaszi fagyjárok hatására – az előző évi közel felére esett vissza.

Az **élő állatok** közül szarvasmarhából, valamint sertésből nem változott a kibocsátás volumene, a baromfié azonban az előző évi szinthez viszonyítva 5%-kal emelkedett. Az **állati termékek** közül a nyers tejtermelés mennyisége 3%-kal nőtt, a tojásé 5%-kal elmaradt az előző évitől.

A mezőgazdasági bruttó kibocsátás volumene az évtized során – elsősorban a szántóföldi árnövények hozamától függően – jelentősen ingadozott. Az aszály miatt 2002–2003-ban és 2007-ben, a rendkívüli csapadékmennyiség miatt pedig 2010-ben esett vissza; 2004-ben és 2008-ban viszont a bőséges gabonatermés eredményeként kiugróan magas volt a mezőgazdaság teljesítménye. A mezőgazdaság teljesítményét csökkentette, hogy az **állatállomány** szinte folyamatosan fogyott az EU-tagság elnyerését követően és éves kibocsátásának volumene rendre az előző évi alatt maradt 2011-ig.

10. ábra

A bruttó kibocsátás volumenének változása
(eltérés a 2000. évitől, százalékpont)

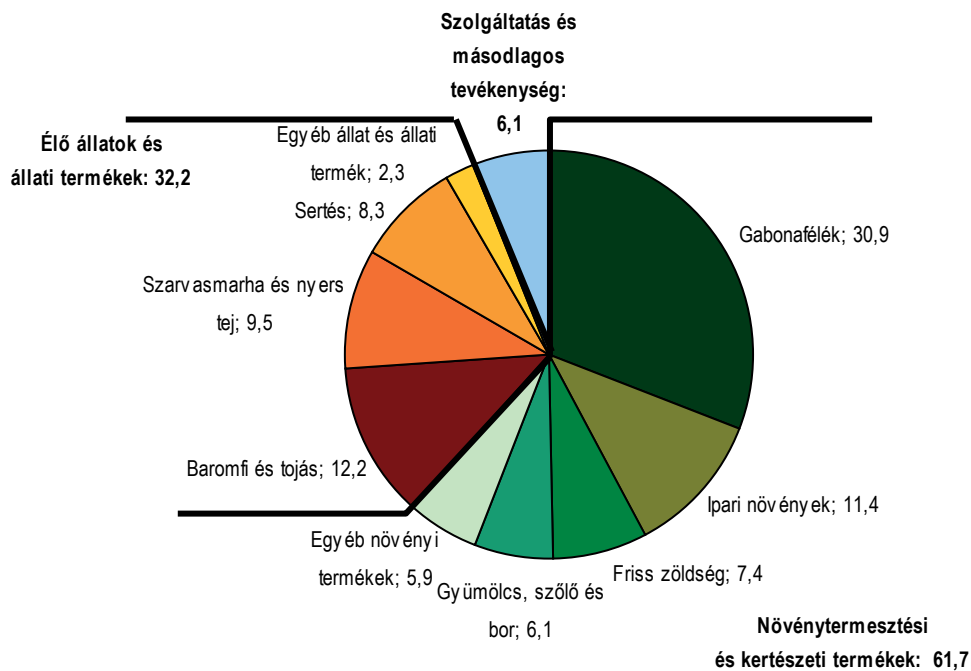


A mezőgazdaság teljes bruttó kibocsátása folyó alapon 2011-ben az előzetes adatok szerint **2169 milliárd** forint volt, ebből a növényi termékek 1339 milliárd, az állatok és állati termékek 699 milliárd, a mezőgazdasági szolgáltatások és másodlagos (főként mezőgazdasági termékfeldolgozó) tevékenységek 132 milliárd forint értékkel részesedtek.

A növénytermesztésen belül a gabonafélék kibocsátása a legnagyobb részesedésű (a teljes 2011. évi kibocsátásban a kukorica aránya 18, a búzáé 10%). Az állattenyésztés összetételében a baromfi aránya (a tojással együtt) számottevően magasabb volt, mint a szarvasmarháé vagy a sertésé. Ez utóbbi visszaesése az elmúlt években folyamatos, aránya 2009-ben még 11, 2011-ben már csak 8% volt, és a szarvasmarha a tejjel együtt már megelőzi a kibocsátásban.

A bruttó hozzáadott érték (a kibocsátás és a folyó termelőfelhasználás különbözete) az előzetes adatok alapján folyó áron számolva **kiugró mértékben, 59%-kal növekedett, 875 milliárd forint volt 2011-ben**. A mezőgazdasági tevékenységből származó, folyó áron számított **nettó vállalkozói jövedelem** (a nem fizetett munkaerő jövedelme, valamint a gazdasághoz tartozó föld és tőke hozadéka) 2011-ben 685 milliárd forint volt, 89%-kal több, mint az előző évben.

A mezőgazdaság teljes bruttó kibocsátása, 2011 (előzetes adatok folyó alapon, megoszlás, %)



A mezőgazdaságban felhasznált munkaerő hatékonyságváltozását az EU statisztikája elsősorban a termelési tényezők éves munkaerőegységre jutó reáljövedelmének indexével („A” mutató) méri. Az Eurostat előzetes adatai szerint 2011-ben az „A” mutató értéke a tagországok átlagában mintegy 7%-kal emelkedett. Magyarországon az uniós átlagot messze felülmúlva, **40%-ot meghaladó mértékben nőtt a reáljövedelem** és ezzel hazánk a második helyet foglalta el Románia után. A legjelentősebb mezőgazdaságú EU-tagok közül Franciaországban 3%-kal visszaesett, Németországban és Olaszországban viszont 15%, illetve 12%-kal nőtt a munkaerő-hatékonyság. A kedvező változást a reáljövedelem növekedésének és a munkaerő-felhasználás csökkenésének együttes hatása eredményezi. A reáljövedelem emelkedését az EU-ban és hazánkban egyaránt elsősorban a mezőgazdasági kibocsátás értékének növekedése magyarázza.

A nemzeti számlarendszer előzetes adatai szerint **2011-ben a mezőgazdaság, erdőgazdálkodás és halászat** folyó alapon számított **bruttó hozzáadott értéke 1297 milliárd forint volt**, amely másfélszeresére nőtt 2010-hez képest, a bruttó hazai termék (GDP) előállításához az előző évinél 1,4 százalékponttal magasabb arányban, **4,6%-kal járult hozzá**. Az ágazat számottevően járult hozzá a 2011. évi GDP növekedéséhez.

A nemzeti számlarendszer a nemzetgazdaság teljesítményének teljes, átfedésmentes megfigyelése érdekében ágazati besorolás alapján összegzi a bruttó hozzáadott értéket. A nemzeti számlarendszer a mezőgazdaság tekintetében a háztartások mezőgazdasági tevékenységén túlmenően a mezőgazdaság, vad- és erdőgazdálkodás, valamint a halászat gazdasági ágba sorolt szervezetek bruttó hozzáadott értékét mutatja ki. A nemzeti számlarendszer elszámolásai tartalmazzák nem mezőgazdasági tevékenységből származó teljesítményt is, nem tartalmazzák viszont a más gazdasági ágakba sorolt szervezetek mezőgazdasági termelését, emiatt közvetlenül nem hasonlíthatók össze az MSZR adataival.

A mezőgazdasági termelők által kifizetett **munkavállalói jövedelem** (folyó áron) 2011-ben az előző évi 206 milliárd forintról 216 milliárd forintra (5%-kal) emelkedett.

8. Külkereskedelem

Az **élelmiszerek, italok és dohány** a nyersanyagok áruféjezetbe sorolt **mezőgazdasági eredetű nyersanyagokkal** (pl. olajos magvakkal és növényi olajokkal) együtt 2011-ben 8,5%-kal, az előző évinél közel fél százalékponttal nagyobb arányban részesedtek Magyarország külkereskedelmi forgalmából. A termékcsoport elmúlt években megfigyelhető növekvő aktívuma számottevően hozzájárul a külkereskedelmi egyenleg javításához.

A nemzetgazdaság külkereskedelmi forgalmában a mezőgazdasági eredetű import aránya az előző évtized elejétől (főként az EU-tagságot követően) bővült, a hosszú távú trendben azonban jelentős éves eltérések is vannak. A termékcsoport kivitele 2006-ig csökkenő, azt követően azonban növekvő aránnyal részesedett a külkereskedelemből. A mezőgazdasági eredetű áruk külkereskedelmi aktívuma az elmúlt öt évben jelentősen meghaladta a korábbi értékeket, 2011-ben közel 30%-kal nőtt az előző évihez, több mint két és félszeresére a 2004. évihez képest. A növekedést főként a növényi termékek exporttöbblete eredményezte, amely 24%-kal volt magasabb, mint előző évben. A gabona és gabonakészítmények forgalma 16%-os bővülésnek köszönhetően 317 milliárd forint aktívummal zárt. Emellett az olajos magvak és növényi olajok külkereskedelmi többlete is növekedett. Az élő állatok és állati termékek közül a nagyobb súlyt képviselő hús és húskészítmények külkereskedelmi többlete volt a jelentősebb (2011-ben 175, az előző évben 157 milliárd forint), az élő állatoké 51 milliárd forint, az előző évi érték több mint kétszerese. Tejtermékekből és tojásból a 2010. évi 24 milliárdnál közel harmadával kisebb, 15 milliárd forint behozatali többlet származott.

11. tábla

A mezőgazdasági eredetű áruk* külkereskedelme

Megnevezés	2004	2005	2006	2007			2008	2009
Export, milliárd Ft								
Élelmiszerek, italok, dohány	672	718	858	1 086	1 235	1 201	1 365	1 608
Mezőgazdasági nyersanyag	108	108	112	131	203	211	225	296
Összesen	780	826	970	1 217	1 437	1 412	1 591	1 904
Import, milliárd Ft								
Élelmiszerek, italok, dohány	449	537	643	725	861	853	901	1 022
Mezőgazdasági nyersanyag	55	60	63	67	94	81	110	130
Összesen	503	597	706	792	955	934	1 011	1 153
Egyenleg, milliárd Ft								
Élelmiszerek, italok, dohány	223	181	215	360	373	348	464	586
Mezőgazdasági nyersanyag	53	47	49	65	109	130	116	166
Összesen	276	228	264	425	482	478	580	751
Ebből:								
növényi termékek	178	198	246	391	445	453	488	603
élő állatok és állati termékek	134	91	89	109	121	119	145	201
egyéb	-23	-31	-39	-40	-49	-48	-34	-32
ital, dohány	-12	-29	-33	-35	-35	-46	-19	-20
Mezőgazdasági eredetű áruk részesedése a külkereskedelemből, %								
Export	6,9	6,6	6,2	7,0	7,8	8,5	8,1	8,5
Import	4,1	4,5	4,4	4,6	5,2	6,0	5,6	5,7

*A mezőgazdasági nyersanyagok kategória a külkereskedelem szabványos nemzetközi kereskedelmi osztályozás (SITC) szerinti termékforgalmának II. Nyersanyagok áruféjezetéből a 21. Nyersbőr és kikészítetlen szőrme, 22. Olajos mag és olajtartalmú gyümölcs, 29. Állati és növényi eredetű nyersanyag, továbbá 4. Állati és növényi olaj, zsír és viasz árucsoportokat tartalmazza.

Magyarország 2011-ben összesen 156 országgal kereskedett mezőgazdasági eredetű árukkal (2010-ben 151 volt ez a szám). Ezek közül 106 országgal kétirányú kapcsolatban bonyolítottuk le a forgalom döntő hányadát, további 35 országba csak exportáltunk, 15 országból csak importáltunk.

A magyar kivitel több országba, kiegyenlítettebben irányul, miközben a behozatal kevesebb országból és koncentráltabban érkezik. A magyar exportot befogadó első 15 ország a teljes kivitel 83%-át fedi le, közöttük 11 EU-tagország található. A 15 legnagyobb importáló ország között 13 EU tagállam, valamint további két szomszédunk szerepel. Együtt a behozatal több mint 90%-át szállítják. A teljes mezőgazdasági eredetű import 93%-a érkezik hazánkba az unióból.

A mezőgazdasági eredetű termékek külkereskedelmének országonkénti összetétele az EU-csatlakozást követően jelentősen megváltozott, az EU-ba irányuló mezőgazdasági eredetű export ugyanis kevésbé növekedett, mint a behozatal. (Számbavételi változás is hozzájárult az EU-egyenleg romlásához: 2003-tól a tengerentúli származási ország helyett a befogadó kikötővel rendelkező EU-tagország szerepel az import feladójaként.)

12. tábla

Mezőgazdasági eredetű export és import főbb országok szerint, 2011

Sor- szám	Magyarországról export			Magyarországról import		
	befogadója	milliárd Ft	megoszlás, %	feladója	milliárd Ft	megoszlás, %
1.	Németország	257,1	13,5	Németország	241,6	21,0
2.	Szlovákia	231,4	12,2	Lengyelország	143,3	12,4
3.	Románia	204,3	10,7	Hollandia	117,3	10,2
4.	Olaszország	173,3	9,1	Ausztria	99,4	8,6
5.	Ausztria	161,7	8,5	Szlovákia	95,8	8,3
6.	Lengyelország	83,9	4,4	Olaszország	56,7	4,9
7.	Hollandia	81,9	4,3	Románia	52,1	4,5
8.	Csehország	70,7	3,7	Franciaország	50,5	4,4
9.	Oroszország	54,0	2,8	Csehország	49,2	4,3
10.	Franciaország	51,5	2,7	Szlovénia	28,7	2,5
11.	Egyesült Királyság	48,4	2,5	Belgium	27,2	2,4
12.	Törökország	46,1	2,4	Egyesült Királyság	26,0	2,3
13.	Ukrajna	42,2	2,2	Spanyolország	22,5	2,0
14.	Szlovénia	40,5	2,1	Szerbia	19,5	1,7
15.	Horvátország	34,4	1,8	Horvátország	17,3	1,5
	1–15. összesen	1 581,4	83,1	1–15. összesen	1 047,1	90,8
	141 ország összesen	1 903,8	100,0	121 ország összesen	1 152,6	100,0

A mezőgazdasági eredetű külkereskedelmi termékgazdálkodásunk teljes (exportot és importot összesítő) értékének 95%-át 26 partnerországgal bonyolítottuk le 2011-ben. Közülük 17 EU-tag, 5 egyéb európai, 4 Európán kívüli (Oroszország, Törökország, Japán és az Amerikai Egyesült Államok) volt. Legjelentősebb partnerünk Németország (az összforgalom 16%-ával), 2011-ben az oda irányuló exportunk kismértékben meghaladta az onnan érkező importot. A 26 ország közül 21 exporttöbblet-befogadó volt, a legnagyobb mértékben (teljes exporttöbbletünk 46%-ával) Románia, Szlovákia és Olaszország. A legnagyobb összegű importtöbblet (teljes importtöbbletünk közel 74%-a) Lengyelországból és Hollandiából érkezett. A szomszédos hét országhoz összforgalmunk 34%-a kapcsolódott, közülük Szlovákia, Ausztria és Románia – Németország után – legjelentősebb partnereink, részesedésük közel 28%.

Magyarország az élelmiszerek, italok, dohányárúk és mezőgazdasági nyersanyagok külkereskedelmi forgalmában 2011-ben összesen 751 milliárd forint aktívumot ért el, ezen belül 113 országgal szemben összesen 880 milliárd forint exporttöbbletre tett szert, 43 országból viszont összesen 128 milliárd forint importtöbbletet fogadott be. Az aktívum jelentős javulása az egyes országokkal szembeni kiviteli többlet növekedésének és behozatali többlet csökkenésének köszönhető.

Az exporttöbblet több mint négyötöde 15 országba (ebből 9 EU-tagország) irányult. Az importtöbblet közel háromnegyede ugyanakkor 2 EU-tagállamból (részben mint kikötőbe érkezett feladó országból) származott. A rangsor elején álló 15 ország közül összesen 4 volt az EU tagja.

13. tábla

Mezőgazdasági eredetű áruk külkereskedelmi egyenlege főbb országok szerint, 2011

Sor- szám	Az országonkénti exporttöbblet			Az országonkénti importtöbblet		
	csökkenő rangsora szerinti					
	ország neve	exporttöbblet, milliárd Ft	megoszlás, %	ország neve	importtöbblet, milliárd Ft	megoszlás, %
1.	Románia	152,2	17,3	Lengyelország	59,4	46,3
2.	Szlovákia	135,6	15,4	Hollandia	35,4	27,6
3.	Olaszország	116,6	13,3	Brazília	8,1	6,3
4.	Ausztria	62,4	7,1	Szerbia	5,5	4,2
5.	Oroszország	53,8	6,1	Malajzia	3,6	2,8
6.	Törökország	41,5	4,7	Spanyolország	2,7	2,1
7.	Ukrajna	32,7	3,7	Mozambik	2,3	1,8
8.	Bulgária	24,1	2,7	India	2,2	1,7
9.	Bosznia-Hercegovina	24,0	2,7	Argentína	1,7	1,3
10.	Egyesült Királyság	22,4	2,5	Portugália	1,6	1,3
11.	Japán	21,6	2,5	Indonézia	1,0	0,8
12.	Csehország	21,4	2,4	Kína	1,0	0,7
13.	Horvátország	17,2	2,0	Thaiföld	0,8	0,7
14.	Németország	15,5	1,8	Chile	0,8	0,6
15.	Görögország	13,6	1,5	Srí Lanka	0,7	0,6
	1–15. összesen	754,6	85,8	1–15. összesen	126,8	98,8
	113 ország összesen	879,6	100,0	43 ország összesen	128,4	100,0

A legnagyobb exporttöbbletet befogadó három országba elsősorban sertés- és baromfi-hús, tejtermék, valamint kukorica kivitel irányult, ezen kívül Románia és Szlovákia jelentős élő sertés-, búza- és napraforgóolaj-, Olaszország pedig élőjuh importot bonyolított hazánkból.

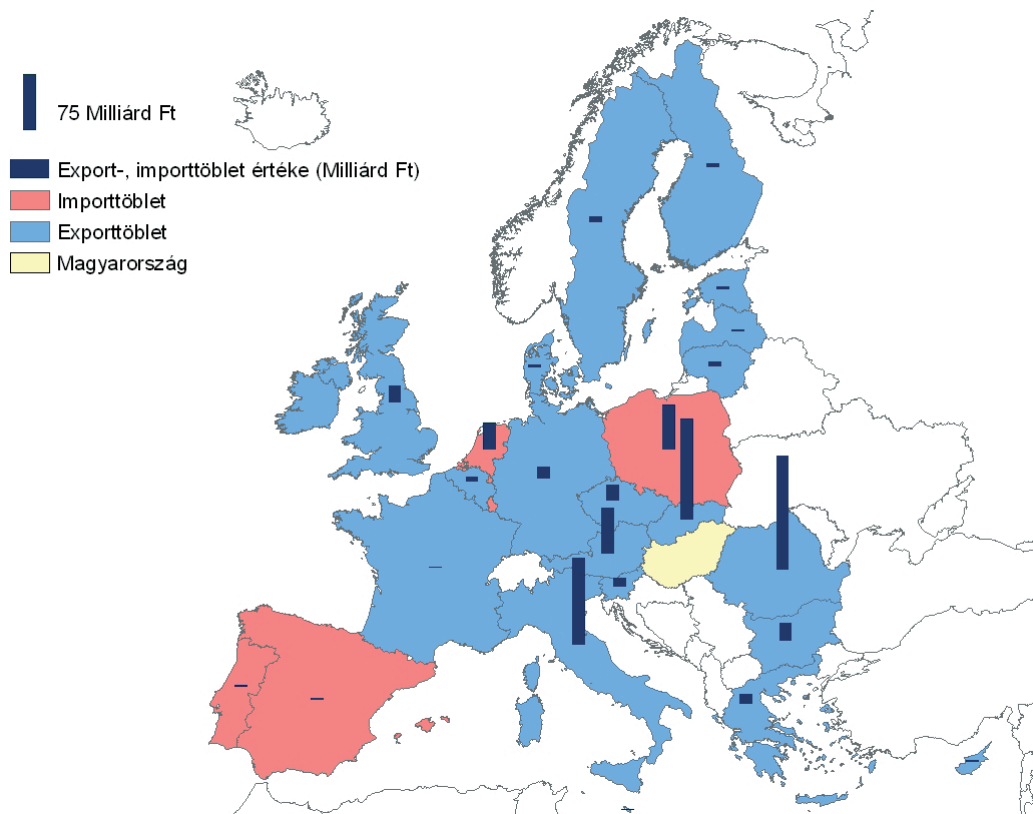
Legnagyobb importtöbbletünk Lengyelországból és Hollandiából érkezett, főként élő sertés, sertéshús, tej- és tejtermék, tojás, kertészeti termékek, élelmiszer-készítmény (cukorka, csokoládé, cukrászati készítmény) behozatalából. A korábban kisebb importot bonyolító Braziliából nagy mennyiségű cukor érkezett hazánkba és Mozambik is ennek köszönhetően került a lista elejére.

Az export árucsoportonkénti szerkezetében az élő állat és állati termékek, valamint a növényi termékek együttesen a kivitel 90%-át adták az elmúlt években. A két árucsoport ezen belüli aránya viszont változó tendenciát mutat. A mezőgazdasági eredetű termékek exportjából a növényi termékek részesedése 2004–2008 között az évi 60-ról 67%-ra emelkedett, ezt követően azonban

csökkent, 2010-ben és 2011-ben egyaránt 63% volt. A változás főként abból adódott, hogy a gabonák előbb emelkedő, ezután kissé mérséklődő aránnyal részesedtek a mezőgazdasági exportból. Eközben az élő állatok és állati termékek részesedése 2008 óta mérsékelten emelkedett, 2011-ben arányuk 27% volt.

12. ábra

Magyarország mezőgazdasági eredetű áruinak külkereskedelmi egyenlege az Európai Unió tagországaival szemben, 2011



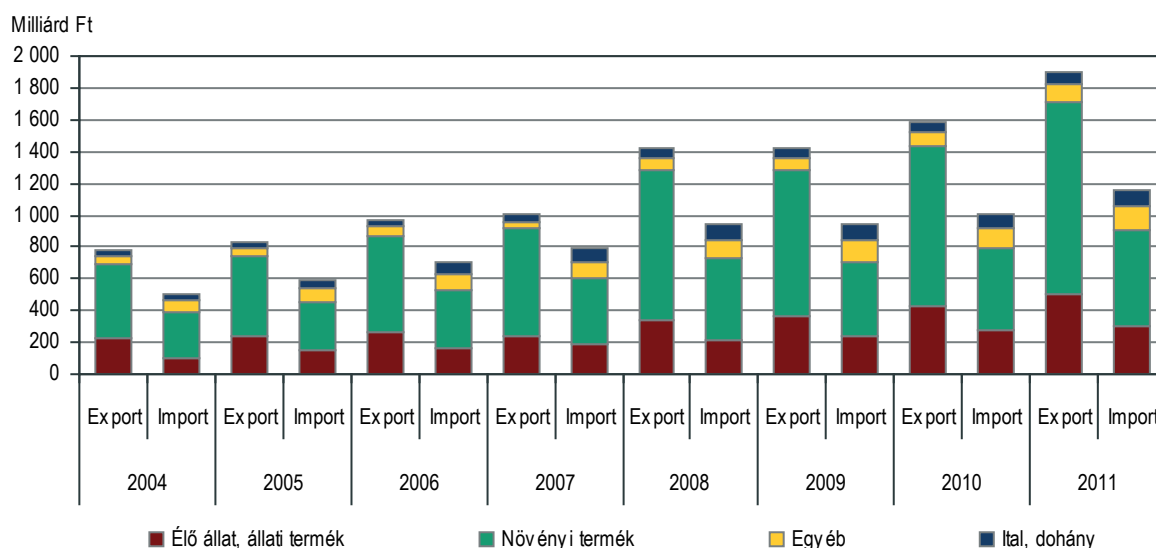
Az importból a növényi termékek 2011-ben 52, az élő állatok és állati termékek 27%-kal részesedtek. A fennmaradó hányadot az italok és dohányárúk, valamint az egyéb kategóriába sorolt áruk (egyéb, táplálkozásra alkalmas termékek, készítmények, továbbá állati és növényi eredetű nyersanyagok) adták.

Az egyéb, táplálkozásra alkalmas termékek és készítmények legnagyobb része élelmiszer-ipari adalékanyagok (állományjavítók, színezékek, ízfokozók stb.) forgalmából származott, ezen kívül pl. konzervek, levesporok tartoztak ebbe az árucsoportba.

Az árucsoportonként számított és országcsoportokra bontott külkereskedelmi egyenleg alapján összehasonlítható az EU mint elsőszámú kereskedelmi partner, valamint a többi ország egymáshoz viszonyított súlya. A meghatározó gabonafélék forgalmából 2004-ben még mindössze 67 milliárd, 2010-ben már 274 milliárd, 2011-ben pedig 317 milliárd forint kiviteli többlet származott. Ezen belül EU-relációban 2010-ben 236 milliárd, 2011-ben 269 milliárd volt a forgalom egyenlege.

13. ábra

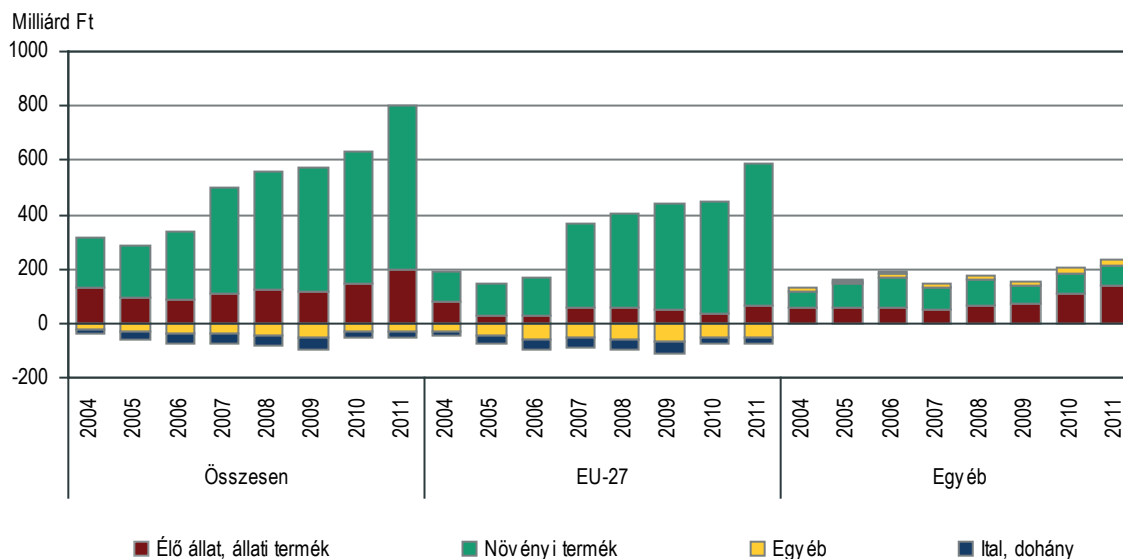
Mezőgazdasági eredetű áruk külkereskedelmi forgalma főbb árucsoportok szerint



A mezőgazdasági eredetű áruk nem EU-tagországokkal lebonyolított külkereskedelmi forgalma az utóbbi években minden főbb árucsoportban kiviteli többletet eredményezett; a mezőgazdasági áruk külkereskedelmi forgalma azonban nagyrészt az EU-tagországokkal bonyolódik le.

14. ábra

Mezőgazdasági eredetű áruk külkereskedelmi egyenlege főbb árucsoportok szerint



Az EU-ba irányuló külkereskedelemből származó exporttöbbletet elsősorban az élő állatok és állati termékek (ezek közül a tejtermékek és a tojás), illetve az egyéb, táplálkozásra alkalmas termékek és készítmények, valamint az italok és dohánytermékek jelentős importtöbblete csökkentette. A külkereskedelmi egyenleget leginkább a gabonakivitel javította. A gabonaexport kiemelkedő szerepe jelzi, hogy agrártermelésünk sérülékenyebbé vált, az állati termékek termelésében versenyhátrányba kerültünk az Európai Unión belül, amit az egyéb országokba irányuló, egyre növekvő állati termék többlet valamelyest mérsékel.

Módszertani megjegyzések

A termelés (pl. hozam, vágóállat és állati termék) és a mezőgazdasági számlarendszer **2011. évi adatai előzetesek**, részben becsültek. A fejezetek végén található hivatkozásokból az anyag összeállítása utáni frissebb adatok is elérhetők.

Az adatok forrása: a termelési és az értékesítési alapadatok esetében a KSH rendszeres kérdőíves adatgyűjtése (elsősorban a gazdasági szervezetektől), valamint a KSH területi szerveinek koordinálásával működő szakértői bizottságok becslései.

Gazdaság: mezőgazdasági tevékenységet folytató, technikailag és gazdaságilag különálló termelőegység, amely

- legalább **1500 m² termőterületet** (szántó, kert, gyümölcsös, szőlő, rét, legelő, erdő, nádas, halastó), vagy legalább **500 m² gyümölcsös-**, illetve **szőlőterületet** használ, vagy
- legalább **egy** nagyobb mezőgazdasági haszonállatot (**szarvasmarha, sertés, ló, juh, kecske, bivaly**), vagy **50 db baromfit** (tyúkféle, liba, kacsa, pulyka, gyöngyös), vagy **25–25 házi nyulát, prémesállatot, húsgalambot** vagy **5 méhcsaládot** tart, vagy
- **mezőgazdasági szolgáltatást** végez, illetve **intenzív kertészeti termelést** (pl. üvegház, fólia alatti termelést) folytat.

Gazdasági szervezet: jogi és nem jogi személyiségű vállalkozás, az egyéni vállalkozók és az egyéni gazdasági tevékenységet folytatók nélkül.

Egyéni gazdaság: a mezőgazdasági tevékenységet folytató háztartás és az adószámmal rendelkező egyéni vállalkozás által működtetett gazdaság.

Földterület használat szerint: a KSH az ország földterületét a tényleges használat szerint mutatja ki. Ez nem azonos a tulajdon szerinti és a nyilvántartott művelési ágak szerinti adatokkal, amelyek a földhivatalok vezetnek.

Lakossági munkaerő-felmérés: a 15–74 éves népesség gazdasági aktivitását vizsgálja. A reprezentatív felmérés 1992 óta negyedévenként mintegy 24 ezer háztartásra terjed ki. A közölt adatok teljeskörűsített éves átlagok. A munkaerő-felmérés mezőgazdaságra vonatkozóan csak azon munkavállalók és egyéni gazdaságokban munkát végzők adatait tartalmazza, akiknek fő jövedelem-szerző tevékenysége a gazdálkodás.

Intézményi munkaügyi statisztika: a legalább 5 főt foglalkoztató vállalkozások és költségvetési szervezetek gazdasági ágankénti megfigyelésén alapul. Ennek keretében a mezőgazdaság, erdőgazdálkodás, halászat gazdasági ágba sorolt gazdasági szervezetekben alkalmazásban állókat figyeli meg.

Éves munkaerőegység: ahhoz, hogy a részmunkaidőt és az idenymunkát figyelembe vehessük, a mezőgazdasági foglalkoztatást, illetve annak változásait éves munkaegységekben (ÉME – angolul AWU) mérjük. Egy ÉME egyetlen olyan személy munkaidő-ráfordításának felel meg, aki egy egész éven át teljes munkaidőben végez mezőgazdasági tevékenységet egy mezőgazdasági egységben (1 ÉME = 1800 munkaóra = 225 munkanap). Megkülönböztetünk fizetés nélküli és fizetett ÉME-t, amelyek együttesen teszik ki az ÉME-k teljes mennyiségét. A fizetett munkaerő felhasználá-

lásaként elszámolt munkamennyiség értéke megfelel a mezőgazdasági számlarendszer „munkavállalói jövedelem” sorában elszámolttal. A közölt eredmények a mezőgazdasági összeírások, az intézményi munkaügyi statisztika és a munkaerő-felmérés adatain alapulnak.

Felvásárlási átlagár: a naptári évben felvásárolt termékekért fizetett összeg (általános forgalmi adó nélkül) és a hozzá tartozó mennyiség hányadosa.

Mezőgazdasági termelői árak indexe: a mezőgazdasági termelőktől továbbértékesítésre vagy feldolgozásra felvásárolt, valamint közvetlenül a lakosságnak fogyasztásra (piacon) eladott mezőgazdasági termékekért a termelőknek kifizetett áraknak az előző évi (vagy a 2005. évi) átlagárakhoz viszonyított változásait mutatja. Az indexeket a Laspeyres-formula szerint számítjuk, amelynél a súlyt a mezőgazdaságon kívülre történő értékesítés 2005. évi értékarányai képezik.

Ráfordításiár-index: a folyó termeléshez felhasznált ipari és vásárolt mezőgazdasági termékek (pl. vetőmag, takarmány), továbbá az igénybevett különféle nem mezőgazdasági szolgáltatások és beruházott eszközök árváltozását mutatja.

Agrárrolló: az Eurostat előírásai szerint a mezőgazdasági termelőiár-index és a mezőgazdasági ráfordítások árindexének hányadosa. (Az elterjedt hazai szóhasználatban az agrárrolló nyílása azt jelenti, hogy a ráfordítási árak nagyobb mértékben nőnek, mint a termelői árak.)

A **mezőgazdasági számlarendszer** (MSZR) adatai az országban végzett összes mezőgazdasági tevékenységre vonatkoznak, beleértve a főtevékenységük alapján más nemzetgazdasági ágba tartozók mezőgazdasági tevékenységét is. (A nemzeti számlarendszer ettől eltérően csak a főtevékenységük alapján mezőgazdaságba soroltak adatait tartalmazza.)

Bruttó kibocsátás: tartalmazza az elszámolási időszakban mért értékesítés, a termelőegységen belüli felhasználás (kivéve az azonos tevékenységen belül felhasznált termékeket, mint pl. a saját termelésű vetőmag, állati eredetű takarmányok, keltetőtojás, zöldtrágya stb.), a termelők által feldolgozott termékek, a saját fogyasztás, a saját előállítású tárgyi eszközök és a készletváltozás értékét. Az értékelés alapáron történik. Az alapár a termelő által a termékért a vásárlótól kapott ár, hozzáadva a terméktámogatásokat és levonva a termékadókat.

Folyó termelőfelhasználás: a más termelőegységtől vásárolt, valamint a saját termelés kibocsátásaként is számba vett azon termékek és szolgáltatások értéke, amelyeket az elszámolási időszakban, a termelési folyamat során új termékek és szolgáltatások előállításához használnak fel.

Bruttó hozzáadott érték: a bruttó kibocsátás és a folyó termelőfelhasználás különbsége. (Nemzetgazdasági szinten megfelel az alapáron számított bruttó hazai terméknek.)

A támogatások egyre nagyobb hányada már nem számolható el a kibocsátás részeként. A termeléstől elválasztott ún. egyéb (pl. földalapú) támogatások **közvetlenül a termelési tényezőkre jutó, illetve a vállalkozói jövedelmet növelik.**

A **termelési tényezők jövedelme** a felhasznált föld, tőke, valamint a fizetett és nem fizetett munkaerő hasznosulása (díjazása), ami a mezőgazdasági tevékenység végzése során képződik. A mutató a bruttó hozzáadott értékből az értékcsökkenés és az egyéb (termékhez nem köthető) termelési adók levonásával, valamint az egyéb termelési támogatások elszámolásával vezethető le.

„A” jövedelemmutató: a termelési tényezők egy munkaerőegységre jutó reáljövedelmének változása.

$$\text{„A” mutató} = \frac{\text{Termelési tényezők jövedelemindexe}}{\text{Bruttó hazai termék implicit árindexe}} / \text{Munkaerő-felhasználás (fizetett és nem fizetett) éves indexe}$$

Bruttó hazai termék: a bruttó hozzáadott érték piaci beszerzési áron (az alapáras adat a termékadó és -támogatások – gazdasági ágakra fel nem osztható – egyenlegével korrigáltan) a nemzetközi összehasonlításokra alkalmazott GDP.

Jelmagyarázat

- + = előzetes adat
- . . = az adat nem ismeretes
- = a megfigyelt statisztikai jelenség nem fordult elő

Elérhetőségek:

Felelős szerkesztő: Valkó Gábor főosztályvezető

További információ: Andrási Zsolt

Telefon: (+36-1) 345-6885, e-mail: zsolt.andrasi@ksh.hu

[Információs szolgálat](#), telefon: (+36-1) 345-6789, fax: (+36-1) 345-6788