

Mezőgazdasági számlarendszer, 2010

A tartalomból

- 1 Összefoglaló
- 1 A termelés főbb jellemzői
- 1 A kibocsátás értéke és összetétele
- 2 A kibocsátott érték és volumen változása az előző évhez viszonyítva
- 3 Folyó termelőfelhasználás és bruttó hozzáadott érték
- 3 A jövedelemszámlák és a jövedelmezőséget befolyásoló tényezők
- 4 Regionális mezőgazdasági számlarendszer, 2009
- 5 A mezőgazdaság jövedelmezősége az Európai Unió tagországaiban

Összefoglaló

Mezőgazdaságunk teljes kibocsátása 2010-ben folyó alapon 1685 milliárd forint volt, kismértékben meghaladta az előző évit. Magyarországon létrehozott összes mezőgazdasági termék és szolgáltatás értékét két ellentétes folyamat alakította. A kibocsátás volumene 11%-ot meghaladó mértékben csökkent, melyet, a termelői árak jelentős, 16%-os emelkedése kompenzált.

A termelési folyamat során felhasznált ráfordítások (folyó termelőfelhasználás) volumene 7%-kal mérséklődött, ami a nagy súlylal rendelkező energia és a takarmányok felhasználásának 5%-os csökkenésével, valamint a műtrágya és talajjavító szerek ráfordításának jelentős visszaesésével magyarázható.

A nettó vállalkozói jövedelem 363 milliárd forint volt, folyó alapon 45%-kal nőtt 2009-hez képest. Ez a jövedelem azonban még így is elmarad a termelési támogatások összegétől, csakúgy, mint 2009-ben. A mezőgazdaság munkaerő-felhasználása éves munkaerőegységben (ÉME) kifejezve¹ közel 437 ezer fő volt.

A mezőgazdaság munkaerő-ráfordítása a megelőző évekhez hasonlóan tovább csökkent. A nem fizetettek munkavégzése 332 ezer, a fizetett alkalmazottaké közel 105 ezer fő éves munkájaként volt kifejezhető.

A mezőgazdasági termelési tényezők éves munkaerőegységre jutó reáljévedelme („A” mutató) az előző évi rendkívüli csökkenés után 18%-kal nőtt 2010-ben. Ez mind az EU régi tagállamai, mind a kibővült, 27 tagú közösség átlagát felülmúlja. Az Európai Unió tagországaiban az előzetes adatok szerint 13%-kal emelkedett a mezőgazdasági munka jövedelmezősége, elsősorban a termelői árak emelkedése következtében.

A termelés főbb jellemzői

A termelési számla forrásoldalának, a kibocsátás értékének és volumenváltozásának megállapítását a **hozamok természetes megfigyelése** alapozza meg.

Az elmúlt évben a kedvezőtlen, rendkívül változékony és csapadékos időjárás az agrárium teljesítményét erősen visszavetette, a növénytermesztés visszafogott eredménye mellett azonban az időjárástól valamelyest függetlenebb állattenyésztési ágazat is a vártnál nagyobb mértékben csökkent. Gabonából 2,6 millió hektárról 12,3 millió tonnát (az előző évinél 11%-kal kisebb területről 10%-kal kevesebbet) takarítottak be. Napraforgóból és repcéből együttesen közel 761 ezer hektáron 1,5 millió tonna (az előző évinél valamivel kisebb területen 16%-kal kevesebb) termett. Cukorrépából 14 ezer hektáron mintegy 819 ezer tonnát, az előző évinél 11%-kal többet takarítottak be.

Burgonyából 488 ezer tonna, az előző évinél 13%-kal kevesebb termett. Zöldségfélékből 2010-ben 1,1 millió, gyümölcsből pedig mintegy 766 ezer tonnát, az előző évinél 29, illetve 13%-kal kisebb mennyiséget takarítottak be. A szőlészeti-borászati ágazat súlyos veszteséget könyvelhetett el 2010-ben, a 295 ezer tonnás szőlőtermés 46, az előállított bor mennyisége 48%-kal maradt el a 2009. évitől.

Szarvasmarhából – a 2010. december 1-jei összeírás adatai szerint – a gazdaságok 682 ezer darabot tartottak, az egy évvel korábbihoz képest mintegy 3%-kal csökkent az állomány. A sertésállomány 3169 ezer, a baromfiállomány 42 187 ezer darab volt, előbbi 2%-kal kisebb, utóbbi 5%-kal nagyobb, mint 2009 decemberében.

2010-ben vágóállatból összesen valamivel több mint 1,3 millió tonnát, az előző évinél 2%-kal kevesebbet termeltek az állattartók. Ezen belül vágósertésből 553 ezer, vágóbaromfiból 650 ezer tonna került ki az üzemekből – előbbiből 3, utóbbiból 1%-kal kevesebb, mint az előző év során.

A főbb állati termékek közül tehéntejből 1641 millió litert, tyúktojásból 2733 millió darabot termeltek, a tejtermelés az előző évhez képest 4%-kal csökkent, a tojástermelés nem változott számottevően.

A kibocsátás értéke és összetétele

A mezőgazdasági számlarendszer (MSZR) módszertana alapján a mezőgazdaság **teljes bruttó kibocsátása** folyó alapon összességében 1685 milliárd forint volt 2010-ben, 44 milliárddal több az előző évinél.

Növénytermesztési és kertészeti termékekből folyó alapon 956 milliárd forint bruttó kibocsátás keletkezett 2010-ben, a rendkívül alacsony hozamok ellenére 54 milliárddal több, mint 2009-ben, amit a termelői árak közel harmadával történő emelkedése magyaráz. Gabonából 458 milliárd, ipari növényekből 159 milliárd forint volt a kibocsátott érték. Friss zöldségekből 125 milliárd, friss gyümölcsökből, szőlőből és borból 104 milliárd forint került ki 2010-ben a termelőktől.

Az **élő állatok és állati termékek** bruttó kibocsátása 600 milliárd forint volt, megegyezik az egy évvel korábbival. Az élő (zömmel vágó-) állatok kibocsátása 408 (ezen belül a sertésé 167, a baromfié 180) milliárd, az állati termékeké 192 (közülük a tejé 119, a tyúktojásé 50) milliárd forintot tett ki. A termékcsoporthoz volumencsökkenését a mérsékelt árnövekedés csak részlegesen kompenzálta, ami a kibocsátási érték csökkenését vonta maga után.

¹Egy ÉME egyenlő egy, a mezőgazdaságban főállásban foglalkoztatott személy által a gazdaságban egy év alatt ledolgozott idő mennyiségével. Ez a számbavétel a töredékidőben, illetve a szezonálisan végzett munkát is figyelembe veszi.

A termelőknek nyújtott **mezőgazdasági szolgáltatások** 2010-ben 94 milliárd, a nem elkülöníthető nem mezőgazdasági **másodlagos tevékenységek** 35 milliárd forintos értéket képviseltek.

A mezőgazdaság teljes kibocsátásán belül az előző évihez képest 2 százalékponttal nőtt a növénytermesztés részaránya, amit a növénytermesztési termékek – főleg a gabonafélék és ipari növények – termelői árának jelentős emelkedése okozott. A gabonafélék aránya önmagában 3 százalékponttal haladta meg az előző évit. Az állattenyésztés, valamint a mezőgazdasági szolgáltatások és másodlagos tevékenységek súlya együttesen 1–1 százalékponttal csökkent. Az állattenyésztés részesedése főként a sertéstartás 1 százalékpontot meghaladó arányvesztése miatt mérséklődött.

A kibocsátott érték és volumen változása az előző évhez viszonyítva

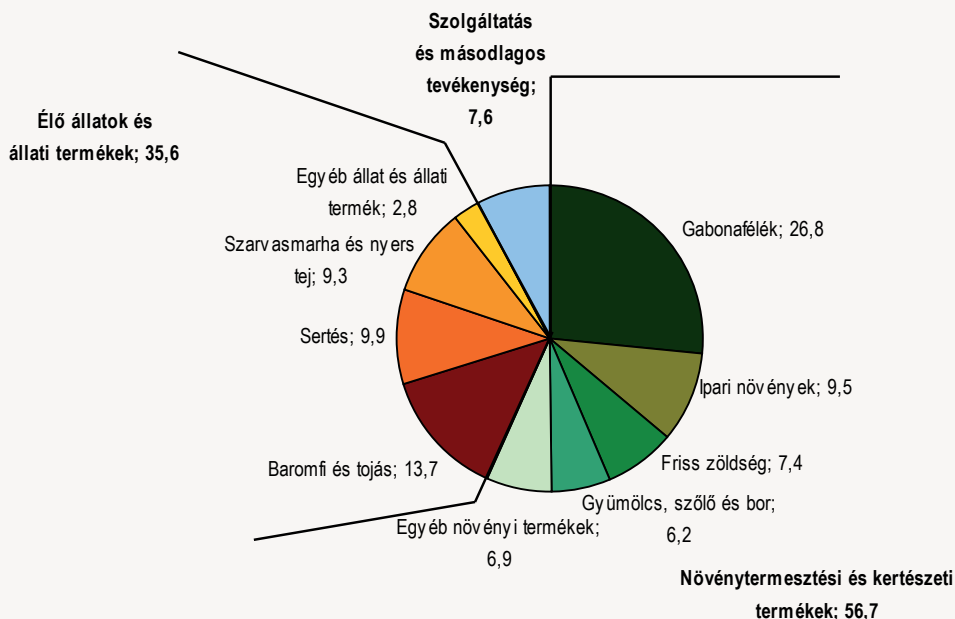
A **mezőgazdaság teljes bruttó kibocsátásának volumene** (előző évi áron számított értéke) 2010-ben **11%-kal esett vissza**, folyó alapon számított értéke viszont **3%-kal nőtt**. A volumen nagyarányú visszaesését az árak ellentétes irányú mozgása ellensúlyozta, amit az érték kismértékű emelkedése mutat.

A **növénytermesztési és kertészeti termékek**nél 2010-ben az előző évi szinthez képest a volumen 16%-kal csökkent, a folyó áras érték azonban 6%-kal bővült. A gabonafélék 12%-os mennyiségcsökkenésére a piac áremelkedéssel reagált, így az ágazat kibocsátási értéke számottevően (17%-kal) nőtt 2009-hez képest. A friss gyümölcsök és zöldségek jelentős, illetve a szőlő és a bor drasztikus volumencsökkenését viszont az árak látványos emelkedése sem tudta kiegyenlíteni, egyedül a gyümölcsök kibocsátási értéke emelkedett.

Az **élő állatok és az állati termékek** termelése évek óta egyre csökken. Az állattartásból származó bruttó kibocsátás volumene 5%-kal maradt el a 2009. évitől, értéke ellenben nem változott jelentősen. A sertés és a tojás értékének visszaesésével ellentétben a tej- és baromfi-kibocsátás értéke növekedett, utóbbiaknál ugyanis emelkedtek a termelői árak, míg előbbieknél a volumencsökkenést árcsökkenés is kísérte.

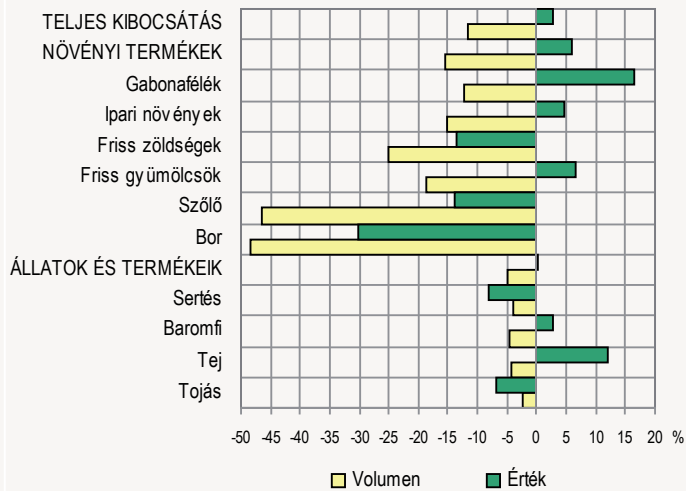
A más termelőknek végzett **mezőgazdasági szolgáltatások** volumene 12%-kal, a gazdaságokban nem elkülöníthető nem mezőgazdasági **másodlagos tevékenységek**é 18%-kal esett vissza 2010-ben.

A bruttó kibocsátás megoszlása, 2010
(folyó alapon, %)



2. ábra

A kibocsátás érték- és volumenváltozása, 2010
(előző év = 100%)



A mezőgazdaság kibocsátása az évtized eleje óta rendszerint a növénytermesztéssel azonos irányban változott, így mindössze 2001-ben, 2004-ben és 2008-ban múlta felül az előző évi szintet. A növénytermesztés évenkénti nagymértékű ingadozását alapvetően a gabonafélék és az olajos magvak időjárási tényezőktől függő, igen eltérő termésátlagai okozták, mivel a termelési szerkezet csak kismértékben módosult. Az elmúlt év változékony, rendkívül csapadékos időjárása következtében az agrárium összes kibocsátásának volumene 2010-ben az egy évtizeddel ezelőtti szintet sem érte el. Az állattenyésztés a korábbi hosszú stagnálás után 2004-től egyre alacsonyabb szintre süllyedt. Az állattenyésztés jövedelmezősége visszaesett, mert a termelési költségek növekedését csak részben ellentételezte az élő állatok és állati termékek lassabban emelkedő árszintje. (Az EU-csatlakozást követően a hús és húskészítmények, tejtermékek fokozódó importja is mérsékelte az árnövekedést.)

1. ábra

A bruttó kibocsátás volumenének változása (2000 = 100%)

3. ábra

A jövedelemszámlák és a jövedelmezőséget befolyásoló tényezők

A jövedelmek forrásaként az 5. ábra bemutatja a bruttó hozzáadott értéket és a jövedelmet növelő egyéb tételeket. (A termelői áras bruttó hozzáadott értéket a terméktámogatások egészítik ki alapárasra, az egyéb termelési támogatások – termelési adókkal csökkentett – összege a kibocsátásban nem szerepel, közvetlenül a jövedelmet növeli.)

A **termelési támogatások** nettó összege (a közvetlen terméktámogatásokat is beleértve) az EU-csatlakozás előtt évről évre csupán kissé növekedett; 2004-ben két és félszeresére emelkedett, azóta is egyre magasabb volt, 2010-ben 368 milliárd forintot ért el, 13%-kal meghaladva az előző évit. Az EU agrárpolitikájának megfelelően a támogatásokon belül a termékhez köthető (ezáltal a bruttó hozzáadott értéket növelő) hányad a 2004. évi 45-ről 2009-ig 5%-ra esett vissza, és 2010-ben is ezen a szinten maradt. A növekvő arányú, termékhez nem köthető egyéb (például földalapú, vidékfejlesztési) támogatások a termelési tényezők jövedelmét gyarapítják.

Az 5. ábrán a felhasználás oldalon szerepel a termelési folyamat során elhasználandó állóeszközök pótlására, az értékcsökkenésre elszámolt összeg. A bruttó hozzáadott érték és az értékcsökkenés különbözete a jövedelmek keletkezésének forrása.

Az MSZR előírásainak megfelelően kimutatott jövedelem fogalmilag és tartalmilag is eltér a köznapi életben használatostól. Egyrészt azért, mert eredménysemleletű, vagyis az adott elszámolási időszakhoz köthető, függetlenül attól, hogy a bevételek egy része pénzügyileg csak későbbi időpontban realizálódik. Másrészt pedig azért, mert azt a jövedelmet is tartalmazza, amelyhez a saját termelésű mezőgazdasági termékek (illetve házilagos feldolgozásukkal előállított élelmiszerek) fogyasztása juttatja a háztartást.

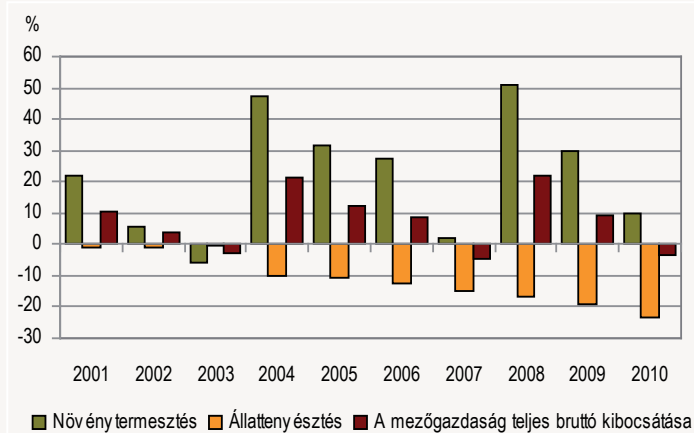
A **termelési tényezők** (felhasznált föld, tőke, munkaerő) **jövedelme** az évtized eleje óta főként a növénytermesztés hozamaitól és termékáraitól függően változott. Összetevői közül a költség jellegűek (munkadíj, bérleti díj és kamat) kevésbé ingadoznak, mint a vállalkozói jövedelem. Az EU-csatlakozás utáni növekedésben a kedvező termékek mellett a korábban jóval nagyobb összegű támogatásoknak volt meghatározó szerepe. A termelési tényezők jövedelme 2010-ben 648 milliárd forintra emelkedett, 20%-kal volt magasabb, mint az előző évben.

A **nettó vállalkozói jövedelem** vegyes típusú, mert a gazdálkodó és családja (a nem fizetett munkaerő) munkájának ellenértékét és a gazdasághoz tartozó föld és tőke hozadékát együttesen mutatja. A nettó vállalkozói jövedelem 2004-ben az előző évi több mint kétszeresére emelkedett, ezt 2008-ban újabb látványos emelkedés, 2009-ben viszont visszaesés követte. Az elmúlt évben történt 45%-os növekedés hatására 2010-ben értéke elérte a 363 milliárd forintot.

A mezőgazdasági vállalkozók jövedelmén belül megnőtt a fokozódó támogatások aránya. A vállalkozói jövedelem 2001–2003 között csökkenő mértékben, 2005–2007-ben pedig már csak néhány százalékkal haladta meg a támogatások összegét. A két bő termésű évben, 2004-ben és 2008-ban a jövedelem egynegyeddél magasabb, 2009-ben viszont szinte ugyanennyivel alacsonyabb volt, mint a támogatások összege, az elmúlt évi jelentős növekedés ellenére is éppen alatta maradt 2010-ben.

A mezőgazdaság élők munkafelhasználása közel 437 ezer fő volt éves munkaerőegységben (ÉME) kifejezve, 1%-kal mérséklődött 2009-hez képest. A munkaerő-felhasználás hosszú ideje csökkenő tendenciájú, a gazdaságok száma folyamatosan fogyatkozik, egyre kevesebb háztartás foglalkozik mezőgazdasági termeléssel. A fizetett munkaerő ráfordítása az elmúlt 3 évben stagnál, az elmúlt évben 105 ezer fő volt éves munkaerőegységben. A nem fizetett munkaerő 2009-ben történt kismértékű és évek óta egyedülálló növekedését a korábbi trendnek megfelelő csökkenés követte 2010-ben. A mezőgazdasági termelők 2010-ben 206 milliárd forintot fizettek ki munkavállalóiknak, 1%-kal kevesebbet, mint az előző évben.

Az MSZR adatai alapján 2010-ben 18%-kal nőtt (2009-ban 31%-kal csökkent) az egy teljes munkaidős dolgozóra jutó, mezőgazdasági tevékenységből származó reáljövedelem („A” mutató). A 2010. évi index szerint a termelési tényezők jövedelmezősége a magasabb kibocsátási érték hatásaként nőtt, ami a növekvő termelői áraknak köszönhető.



Folyó termelőfelhasználás és bruttó hozzáadott érték

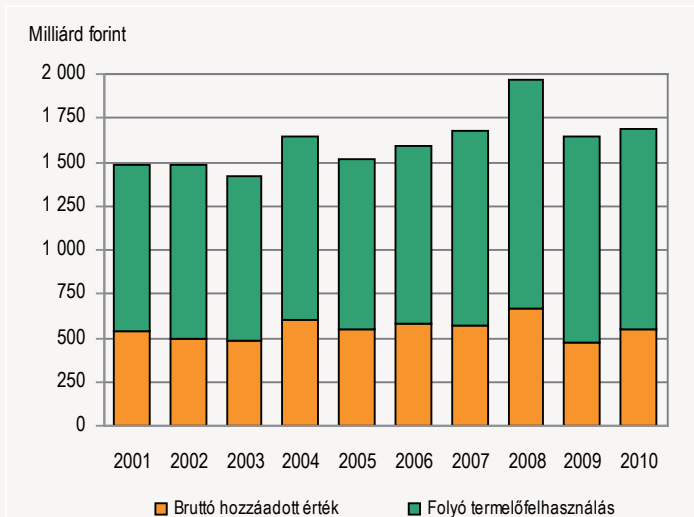
A kibocsátás hozzáadott értékének megítéléséhez a termelési számla felhasználás oldalán el kell számolni a ráfordításokat. A mezőgazdasági termékek előállítására és szolgáltatások nyújtására fordított **folyó termelőfelhasználás** 1134 milliárd forint volt (piaci beszerzési áron) 2010-ben, 32 milliárddal kevesebb, mint az előző évben.

A ráfordítások volumene 7%-kal mérséklődött 2010-hez képest. A változásban a jelentősebb tételek közül az energiafelhasználás 5, a takarmányok 6, az igénybe vett mezőgazdasági szolgáltatások, valamint a felhasznált egyéb termékek és szolgáltatások volumenének 12, illetve 16%-os visszaesése volt meghatározó. A növényvédőszer-felhasználás nem változott számottevően, a műtrágyáké viszont 9%-kal maradt el az előző évitől, ami részben annak tudható be, hogy a szükséges talajjavítást a hosszú ideig belvíz borította területeken sokszor nem lehetett elvégezni, illetve a termelők árbevétel-kiesése is hozzájárult a felhasználás visszaeséséhez.

A folyó áron mért kibocsátás kismértékű növekedése és a folyó termelőfelhasználás hasonló mértékű, de ellentétes irányú változása együttesen azt okozta, hogy a különbözetükként kapott bruttó hozzáadott érték 16%-kal emelkedett, 550 milliárd forint volt 2010-ben. Ez azonban nagyrészt az előző évi alacsony bázisnak köszönhető, a teljes kibocsátáson belül a bruttó hozzáadott érték 33%-os aránya így is a második legalacsonyabb az elmúlt évtizedben, csak a 2009-es eredmény múlta alul.

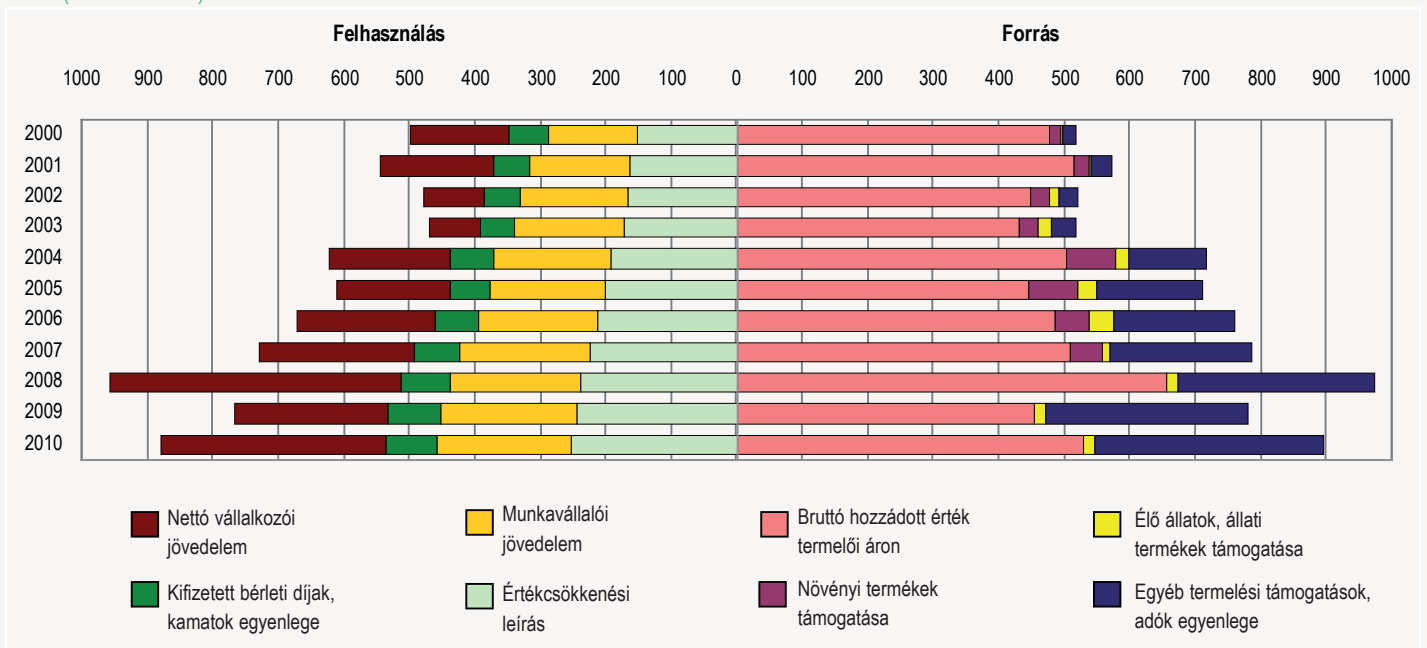
A kibocsátás összetétele folyó alapáron

4. ábra



5. ábra

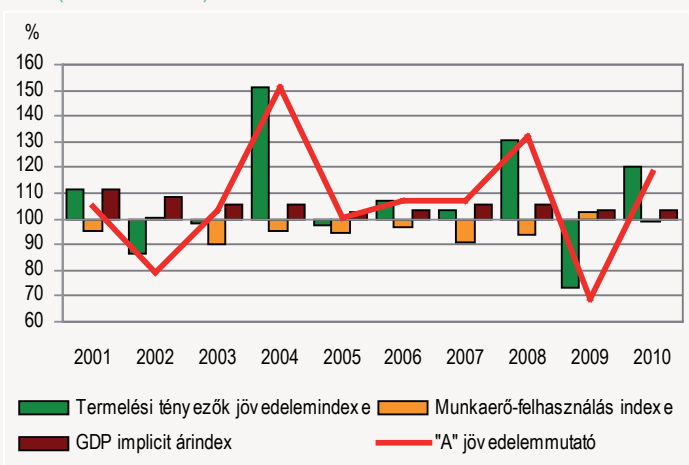
A jövedelem forrásai és felhasználása (milliárd forint)



Az „A” mutatót 2005. évi bázisáron számolva is azt tapasztaljuk, hogy a mezőgazdasági munka jövedelmezősége erősen ingadozik. A korábbi fellendülést követően 2009-ben a bázisév szintjére süllyedt, 2010-ben viszont 23%-kal haladta meg az öt évvel korábbi értéket, az Európai Unió fő trendjével megegyező módon.

6. ábra

Az „A” jövedelemmutató és tényezőinek változása (előző év = 100)



Regionális mezőgazdasági számlarendszer, 2009

Az MSZR összeállításakor az Eurostat igényének megfelelően az egy évvel korábbi adatok alapján kell regionális megbontást készíteni. A tervezési-statisztikai régiók mezőgazdasági területének nagysága és termelési adottságai igen eltérőek, így kibocsátásuk is egyenlőtlen képet mutat. A mezőgazdaság kibocsátása és ennek hatására jövedelmezősége a kiugró 2008-hoz képest 2009-ben jelentősen visszaesett, a volumenek mellett a termelői árak is csökkentek. Mezőgazdasági területénél számottevően magasabb aránnyal részesedett az országos gabona- és iparnövény-kibocsátásból Dél-Dunántúl, a kertészetermék-, szőlő-, bor- és gyümölcskibocsátásból Közép-Magyarország és Dél-Alföld, az élő állatok és állati termékek kibocsátásából Dél-Alföld, valamint Közép- és Nyugat-Dunántúl.

A területileg legnagyobb alföldi régiók szerepe kiemelkedő a mezőgazdasági termelésben: Észak- és Dél-Alföld a teljes kibocsátás közel 50%-át teszi ki, ezzel szemben a kis területű Közép-Magyarországról csupán 7, a hegyvidékekkel tarkított Észak-Magyarországról 8%-a származott 2009-ben (folyó alapon). A kibocsátáshoz viszonyítva az alföldi régiókban és Dél-Dunántúlon volt a legmagasabb a termelési tényezők jövedelme és a vállalkozói jövedelem, ez utóbbi esetén az Alföld kiemelkedő súlya figyelhető meg.

Az egy hektár mezőgazdasági területre jutó kibocsátás, vagyis a termelési intenzitás is jelentősen különbözik az ország egyes térségeiben. Országos átlag feletti intenzitást Dél-Alföld és a Dunántúl mutatott 2009-ben, az átlagostól nagymértékben pedig mindössze Észak-Magyarország mezőgazdasága maradt el.

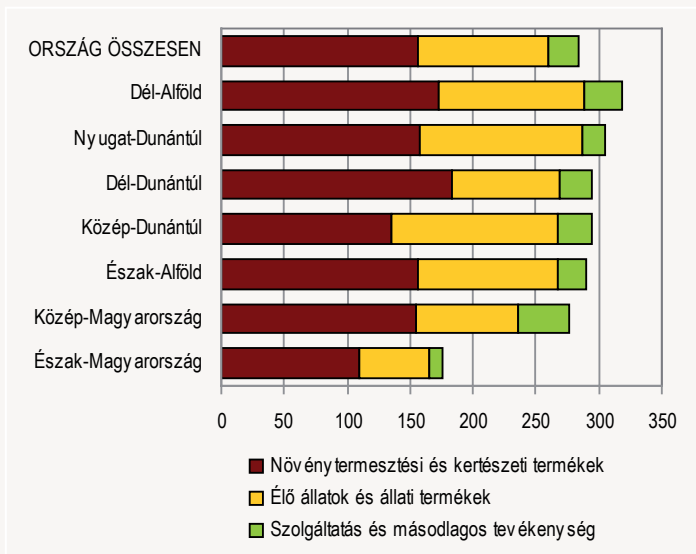
1. tábla

A termékcsoportonkénti kibocsátás és a jövedelem megoszlása régióinként, 2009 (ország összesen = 100,0)

Megnevezés	Közép-Magyarország	Közép-Dunántúl	Nyugat-Dunántúl	Dél-Dunántúl	Észak-Magyarország	Észak-Alföld	Dél-Alföld
Növénytermesztési és kertészeti termékek	6,8	9,5	10,8	17,0	9,0	21,7	25,2
Ezen belül:							
gabona	4,4	12,3	12,3	23,2	6,3	19,8	21,6
ipari növény	4,5	11,5	11,0	17,4	12,5	21,0	22,0
kertészet, gyümölcs, szőlő, bor	10,4	4,4	7,7	10,4	10,9	24,0	32,3
Élő állatok és állati termékek	5,4	14,1	13,2	11,9	6,8	23,3	25,4
Szolgáltatás és másodlagos tevékenység	11,2	11,8	7,9	15,3	6,0	20,4	27,3
Mezőgazdasági kibocsátás	6,7	11,3	11,4	15,0	7,9	22,2	25,5
Mezőgazdasági terület	6,9	10,9	10,6	14,4	12,8	21,7	22,7
Termelési tényezők jövedelme	4,4	10,2	8,6	13,6	8,3	27,2	27,6
Nettó vállalkozói jövedelem	1,9	8,9	5,4	12,1	8,7	32,9	30,1

7. ábra

A mezőgazdasági termelés intenzitása régióinként, 2009
(egy hektár mezőgazdasági területre jutó kibocsátás alapján, ezer forint)



Az intenzitás országos értéke 17%-kal csökkent 2008-hoz képest. A rangsorban azok a régiók állnak élen, ahol a kibocsátás visszaesése az átlagnál kisebb mértékű volt, Nyugat- és Dél-Dunántúl ennek köszönhetően zárkózott fel Dél-Alföldre. A szerényebb termelési potenciállal rendelkező Közép- és Észak-Magyarországon az intenzitás a kibocsátással párhuzamosan 20%-ot meghaladóan csökkent.

Az intenzitás visszaesése elsősorban a növénytermesztés kedvezőtlen alakulására, intenzitásának 23%-os csökkenésére vezethető vissza. Ez azonban – köszönhetően a helyben lévő kiváló termőhelyeknek – szintén az élen álló régiókban érvényesült a legkevésbé. Az állattartás intenzitása országosan mintegy 7%-kal esett vissza. Nyugat- és Közép-Dunántúlon, ahol az ágazat intenzitása kiemelkedő, a csökkenés mérsékelt volt. A mezőgazdasági termelés évről évre változó feltételeihez tehát azok a területek alkalmazkodnak legjobban, amelyek valamilyen termékcsoporthoz előállításában jobb adottságokkal rendelkeznek.

A mezőgazdaság jövedelmezősége az Európai Unió tagországaiban

A mezőgazdaságból élők jövedelmi helyzetének stabilizálása az uniós célok között kezdettől fogva kiemelt jelentőségű. Az Európai Unió statisztikájában a leggyakrabban az „A” jövedelemmutatót használják összehasonlításra. A mutató a mezőgazdaság tényező költségen számított nettó reál hozzáadott értékét (tényezőjövdelem) fejezi ki, a munkaerő-ráfordításra vetítve.

2010-ben az Európai Unióban 13%-kal nőtt a mezőgazdaság jövedelmezősége, amit a kibocsátás bővülése és a munkaerő-ráfordítás mérséklődése együttesen okozott. A kibocsátási érték emelkedése nagyrészt a

növénytermesztési termékek, elsősorban a gabona és az olajos magvak tekintélyes áremelkedésének köszönhető, ezek ára ugyanis több mint negyedével volt magasabb az előző évinél. Az országok többségében nőtt az „A” mutató értéke, a jelentős kibocsátással rendelkezők közül csak az Egyesült Királyságban, Görögországban, Romániában és Olaszországban csökkent. A legnagyobb növekedés Dániában következett be a gabonák és a tej áremelkedése miatt, itt az előző években látványosan visszaesett a gazdálkodók jövedelme, emiatt az „A” mutató a nagyarányú növekedés mellett sem éri el a 2005. évi értéket. Hazánkban 23%-kal haladta meg a reáljövdelem az öt évvel ezelőtti szintet.

2. tábla

A mezőgazdaság egységnyi munkaerőre jutó reáljövdelmének változása („A” mutató), 2010*

Megnevezés	„A” mutató	
	előző év = 100,0	2005 = 100,0
EU-27	113,2	111,4
EU-15	114,0	106,3
Egyesült Királyság	93,6	121,3
Görögország	96,5	86,5
Románia	96,5	89,1
Olaszország	97,2	83,6
Lengyelország	107,8	145,2
Portugália	108,1	109,2
Spanyolország	108,3	101,7
Ausztria	114,3	107,8
Magyarország^{a)}	118,0	123,1
Németország	122,4	124,6
Belgium	124,7	134,3
Franciaország	137,7	116,1
Hollandia	139,0	122,1
Dánia	156,6	78,7

* Magyarország és a hazánknál nagyobb kibocsátást elérők az „A” mutató növekvő sorrendjében. Előzetes adat.

a) Végleges adat.

Forrás: Eurostat.

A magyar mezőgazdaság termelékenysége – a néhány éve EU-tagok többségéhez hasonlóan – a csatlakozást megelőzően és azt követően is erőteljesebben ingadozott, mint a régi (EU-15) tagállamokban. Mezőgazdasági jövedelmünk főként azért hullámzik, mert a termelési szerkezetben erős túlsúlyba került a szántóföldinövény-termesztés, és a változó időjárás miatt a szántóföldi növények termésbiztonsága egyenetlen. A bizonytalanságot tovább fokozza a termelői árak nagyarányú ingadozása, ami követi a világgazdasági folyamatokat.

További információk, adatok (linkek)

[Kapcsolódó kiadványok](#)

[stADAT-tábla](#)

[Táblázatok](#)

[Módszertan](#)

Elérhetőségek:

aron.kincses@ksh.hu

Telefon: (+36-1) 345-6954

[Információs szolgálat](#)

www.ksh.hu