

A hazai mezőgazdaság teljesítménye 2012-ben (Mezőgazdasági számlarendszer, 2012)

A tartalomból

- 1 Összefoglalás
- 1 Kedvezőtlen időjárás, kevesebb termés
- 1 Növekvő kibocsátás az állattenyésztésben
- 2 Erősen függ a kibocsátásunk a növénytermesztés ingadozásától
- 3 Kisebb volumenű, de drágább volt a ráfordítás
- 3 Növekvő támogatások, mérséklődő munkaerő-felhasználás
- 4 Regionális mezőgazdasági számlarendszer, 2012
- 5 Hazánk helye az Európai Unió mezőgazdaságában

Összefoglalás

Mezőgazdaságunk 2012. évi teljes bruttó kibocsátása folyó áron az előző évvel közel azonos volt. A növénytermesztés teljesítménye – elsősorban időjárási okokból – elmaradt az előző évitől, azonban az állattenyésztése számottevően bővült. A volumen csökkenését drágulás kísérte, ami közrejátszott az egy évvel korábbi kibocsátási szint elérésében. A ráfordítások (folyó termelőfelhasználás) volumene a kibocsátásával párhuzamosan mérséklődött, áremelkedése miatt azonban értékben felülmúlta a 2011. évit.

A nettó vállalkozói jövedelem – folyó alapon – számottevően visszaesett, ennek következtében a jövedelem összetételében háromnegyedére nőtt a támogatások aránya. A mezőgazdaság munkaerő-felhasználása éves munkaerőegységben (ÉME) kifejezve elmaradt az egy évvel korábbtól. A gazdasági szervezetek növekvő munkaerő-felhasználása nem tudta kompenzálni az egyéni gazdaságokban realizálódott kevesebb munkaráfordítását.

A mezőgazdasági termelési tényezők éves munkaerőegységre jutó reáljöveldelme („A” mutató) az előző évi kiugró növekedés után 2012-ben számottevően mérséklődött. Az Európai Unió mezőgazdasági kibocsátása az előzetes adatok szerint bővült, hazánk 2%-kal járult hozzá a közösség összteljesítményéhez.

Kedvezőtlen időjárás, kevesebb termés

A mezőgazdasági kibocsátás értékének és volumenváltozásának megállapítását az éves terméseredmények megfigyelése teszi lehetővé. 2012-ben Magyarország területének 87%-át sújtotta aszály (A Pálfai-féle index szerint), ami a betakarított növények mennyiségét számottevően csökkentette. A kukorica különösen megsínylette a rendkívül meleg és csapadéktelen heteket, a várt termés mintegy 40%-a semmisült meg.

Az állatállomány nagysága az elmúlt években jelentősen csökkent, 2012-ben egyedül a szarvasmarha-állomány haladta meg az uniós csatlakozásunkkor mért szintet.

Gabonából 2,8 millió hektárról 10,4 millió tonnát (az előző évinél 3%-kal nagyobb területről 24%-kal kevesebbet) takarítottak be. Napraforgóból és repceből együttesen – közel 780 ezer hektáron – 1,7 millió tonna termett. Az előbbi területe kissé emelkedett, a betakarított mennyiség azonban elmaradt az előző évitől. Az utóbbit a fagy és a csapadékhiány jelentősen visszavetette, így a termés közel ötödével elmaradt az előző évitől. Cukorrépából 19 ezer hektáron mintegy 882 ezer tonnát takarítottak be, területe közel negyedével nőtt, mennyisége viszont csak 3%-kal emelkedett.

Burgonyából 548 ezer tonna, zöldségféléből pedig 1,4 millió tonna termett, az előző évinél 9, illetve 8%-kal kevesebbet takarítottak be. A gyümölcs mennyisége 2012-ben 60%-kal haladta meg az előző évit, ez azonban nagyrészt a 2011-es fagykár következményeként kialakult, előző évi alacsony bázissal magyarázható. A leszüretelt szőlő mennyisége ötödével csökkent, mindössze 356 ezer tonna termett, a bor mennyisége ugyanilyen arányban esett vissza, 2,2 millió hektoliter került a hordókba. A szarvasmarhák száma (753 ezer darab) az elmúlt két évtizedben megfigyelt erőteljes fogyást követően 2011 óta emelkedik. A sertésállomány 2012 év végére 3 millió alá esett és a baromfiállomány (38 millió darab) is számottevően, 8%-kal csökkent.

A vágóállatok mennyisége 2%-kal emelkedett, összesen mintegy 1,4 millió tonnát termeltek az állattartók. A vágósertés 3%-os csökkenését (530 ezer tonna), a vágóbaromfi 6%-os emelkedése (702 ezer tonna) ellensúlyozta. A főbb állati termékek közül tehéntejből 1,8 millió liter termeltek, ami 6%-os bővülést jelent. A tyúktojás előállítására viszont 2%-kal elmaradt az egy évvel korábbtól, összesen 2,4 millió darabot termeltek az év során.

Növekvő kibocsátás az állattenyésztésben

A mezőgazdasági számlarendszer (MSZR) alapján a mezőgazdaság teljes bruttó kibocsátása az előző évvel közel azonosan alakult, folyó alapon összességében 2173 milliárd forint volt 2012-ben.

Növénytermesztési és kertészeti termékekből folyó alapon 1255 milliárd forint bruttó kibocsátás keletkezett 2012-ben, 51 milliárddal (4%-kal) kevesebb, mint 2011-ben. Bár a termékcsoporthoz viszonyítottan jelentősen csökkent, az előző évi szint megközelítését az árak jelentős emelkedése tette lehetővé.

Gabonából 609 milliárd, ipari növényekből 274 milliárd forint volt a kibocsátott érték. Az ipari növények közül a jelentős súlyt képviselő napraforgó kibocsátása 177 milliárd, a repcéé 59 milliárd forint volt. A friss zöldségek 126 milliárd, a friss gyümölcsök, szőlő és bor 132 milliárd forinttal járultak hozzá a teljes kibocsátáshoz.

Az **élő állatok és állati termékek** bruttó kibocsátási értéke 2010 óta növekszik, 763 milliárd forint volt 2012-ben. A 8%-os emelkedést a termékek drágulása okozta. Az élő (zömmel vágó-) állatok kibocsátása 524 (ezen belül a sertésé 209, a baromfié 230) milliárd forintot tett ki. A baromfiágazat teljesítménye 2010 óta rendre felülmúlja a sertéságazatét, pedig az ezredforduló után még ez utóbbi volt az állattenyésztés legnagyobb

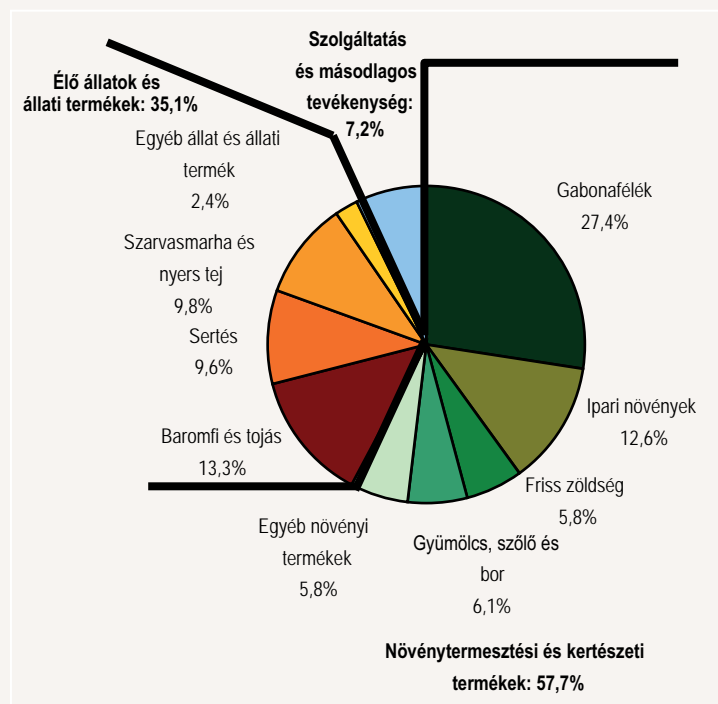
kibocsátója. A szarvasmarha kibocsátási értéke 57 milliárd forinttal járult hozzá az ágazat összteljesítményéhez. Az állati termékek kibocsátása 239 (közülük a tej 155, a tyúktojásé 60) milliárd forint volt 2012-ben.

A termelőknek nyújtott **mezőgazdasági szolgáltatások** 2012-ben 101 milliárd, a nem elkülöníthető nem mezőgazdasági **másodlagos tevékenységek** – mint például a hús-, tej-, gyümölcs- és zöldségfeldolgozás – 54 milliárd forintos értéket képviseltek.

A mezőgazdaság teljes kibocsátásán belül a növénytermesztés részaránya közel 58% volt, az élő állatok és állati termékek súlya pedig 35%-ra emelkedett. Míg 2004 előtt az állattenyésztés súlya 40% feletti volt, 2004 óta részese 33 és 37% között ingadozik, amit főleg az időjárás és a növényi termékek terméshingadozása befolyásol évről évre. A gabonafélék részese 33 százalékponttal csökkent, az állattartás aránya főként ezért nőtt.

1. ábra

A bruttó kibocsátás megoszlása, 2012 (folyó alapon, %)



Erősen függ a kibocsátásunk a növénytermesztés ingadozásától

A mezőgazdaság teljes bruttó kibocsátásának volumene (előző évi áron számított értéke) 2012-ben **közel 10%-kal esett vissza**; a folyó alapon számított értéke nem változott, ugyanis a terméskiesésre az árak emelkedésével reagált a piac.

A **növénytermesztési és kertészeti termékek**nél 2012-ben a volumen 16%-kal, a folyó áras érték pedig 4%-kal csökkent. A gabonafélék volumene 24%-kal, az ágazat kibocsátási értéke 9%-kal maradt el a 2011. évitől.

A friss gyümölcsök volumene 29%-kal emelkedett és a kibocsátási érték is negyedével nőtt. Bár az alma mennyiségi növekedése árcsökkenő hatású volt, az egyéb gyümölcsök kiesése összességében drágulást okozott. A friss zöldségek volumenének csökkenését árnyövekedés kísérte, azonban értéke így is elmaradt valamelyest az előző évitől. A szőlő volumene látványosan (negyedével), a boré mérsékeltebben csökkent, és mindkét termék értéke 11%-kal alulmúlta a megelőző évi eredményt. A szőlőt a tavaszi fagy, később pedig az aszály egyaránt károsította.

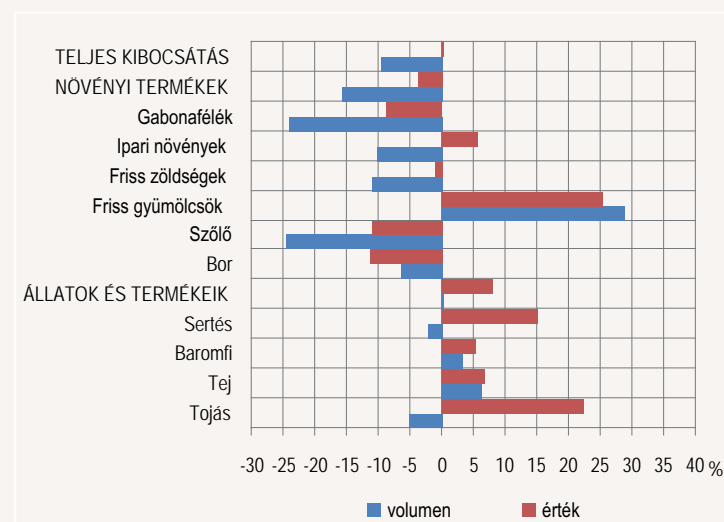
Az **élő állatok és az állati termékek** termelésének 2004 óta tartó csökkenése 2011-ben megállt, 2%-kal nőtt, 2012-ben pedig az előző évi szinten maradt. A termelői árak növekedése az értéket 8%-kal emelte. A sertés és tojás-kibocsátás volumene 2, illetve 5%-kal csökkent, előbbi értéke 15, utóbbié 22%-kal nőtt. A vágósertés ára 19, a tojásé 38%-kal emelkedett.

A baromfinak a volumene és az ára is, a tejnek csak a volumene emelkedett. Előbbi értéke 5, utóbbié 7%-kal haladta meg a 2011. évit.

A más termelőknek végzett **mezőgazdasági szolgáltatások** volumene 7%-kal esett vissza, a gazdaságokban nem elkülöníthető nem mezőgazdasági **másodlagos tevékenységek**é 4%-kal emelkedett 2012-ben.

2. ábra

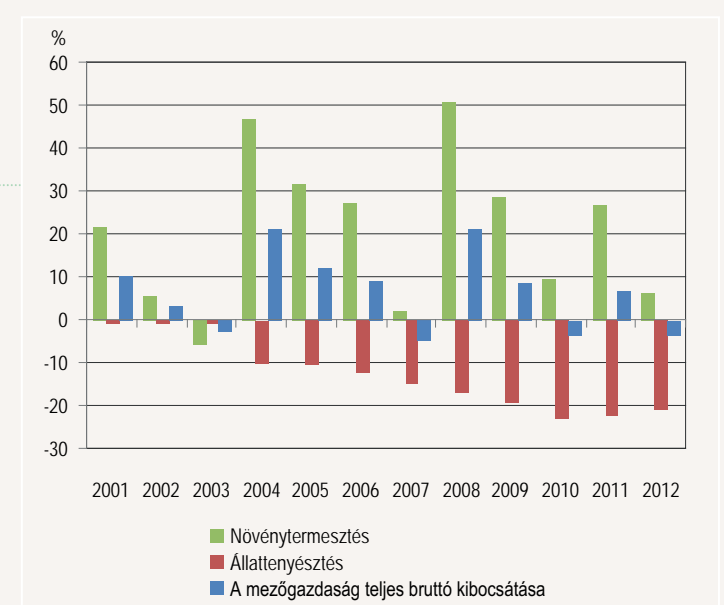
A kibocsátás érték- és volumenváltozása, 2012 (előző év = 100)



A mezőgazdaság kibocsátása az elmúlt években rendszerint a növénytermesztéssel azonos irányban változott, így mindössze 2001-ben, 2004-ben, 2008-ban és 2011-ben múlta felül az előző évi szintet. A növénytermesztés évenkénti nagymértékű ingadozását alapvetően a gabonafélék és az olajos magvak időjárási tényezőktől függő, igen eltérő termésátlagai okozták, mivel a termelési szerkezet csak kismértékben módosult. Az állattenyésztés teljesítménycsökkenése viszont 2011 óta megállt. Jövedelmezősége az elmúlt években visszaesett, mert a termelési költségek növekedését csak részben ellentételezte az élő állatok és állati termékek lassabban emelkedő árszintje. Az EU-csatlakozást követően a hús és húskészítmények, tejtermékek fokozódó importja is mérsékelte az árnyövekedést. 2012-ben azonban a dráguló import hatására a hazai termékek iránt megnőtt a kereslet.

3. ábra

A bruttó kibocsátás volumenének változása (2000 = 100%)



Kisebbségi volumenű, de drágább volt a ráfordítás

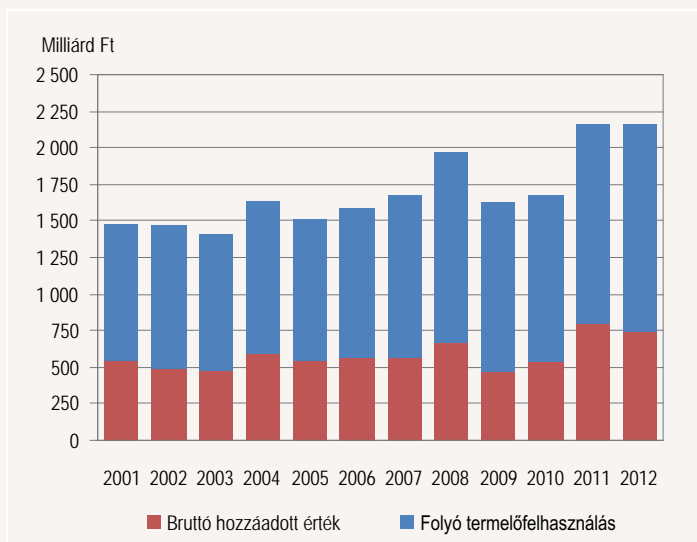
A mezőgazdaság teljes kibocsátása az ágazat termeléséről nyújt információt, azonban a felhasználásról a ráfordítások, azaz a folyó termelőfelhasználás tájékoztató, ami mindazoknak az áruknak és szolgáltatásoknak az értékét foglalja magába, amelyeket a termelési folyamat során a gazdaságok felhasználnak. A termékek előállítására és a szolgáltatások nyújtására fordított **folyó termelőfelhasználás** 1423 milliárd forint volt (piaci beszerzési áron) 2012-ben, 5%-kal több, mint az előző évben.

A ráfordítások volumene 3%-kal mérséklődött 2011-hez képest. A csökkenést elsősorban a legjelentősebb tételnek számító energia-, és takarmányfelhasználás 5, illetve 6%-os visszaesése okozta. Az igénybe vett mezőgazdasági szolgáltatások volumene 7%-kal csökkent, a műtrágya-felhasználás valamelyest meghaladta az előző évit.

A kibocsátás és a folyó termelőfelhasználás különbözeteként megkapott **bruttó hozzáadott érték** 7%-kal elmaradt az előző évitől, értéke 750 milliárd forint volt. A teljes kibocsátáson belül a bruttó hozzáadott érték aránya 2000-ben még 39% volt, azóta valamelyest csökkent ez a szint. 2012-ben 35% volt, azaz 100 forintnyi kibocsátáshoz 65 forint ráfordítás szükséges.

A kibocsátás összetétele folyó alapon

4. ábra



Növekvő támogatások, mérséklődő munkaerő-felhasználás

Az MSZR előírásainak megfelelően kimutatott jövedelem fogalmilag és tartalmilag is eltér a köznapiban használatostól. Egyrészt eredmény-szemléletű, vagyis az adott elszámolási időszakhoz köthető, függetlenül attól, hogy a bevételek egy része pénzügyileg csak későbbi időpontban realizálódik. Másrészt azt a jövedelmet is tartalmazza, amelyhez a saját termelésű mezőgazdasági termékek (illetve házilagos feldolgozásukkal előállított élelmiszerek) fogyasztása juttatja a háztartást.

A jövedelmek forrásaként az 5. ábra bemutatja a bruttó hozzáadott értéket és a jövedelmet növelő egyéb tételeket. (A termelői áras bruttó hozzáadott értéket a terméktámogatások egészítik ki alapárasra, az egyéb termelési támogatások – termelési adókkal csökkentett – összege a kibocsátásban nem szerepel, közvetlenül a jövedelmet növeli.)

A **termelési támogatások** nettó összege (a közvetlen terméktámogatásokat is beleértve) az EU-csatlakozás előtt évről évre csupán kissé növekedett. 2004 óta egyre magasabb, 2012-ben 454 milliárd forintot ért el, ami 5%-kal magasabb az előző évinél. Az EU agrárpolitikájának megfelelően a támogatásokon belül a termékhez köthető (ezáltal a bruttó hozzáadott értéket növelő) hányad a 2004. évi 45%-ról jelentősen visszaesett,

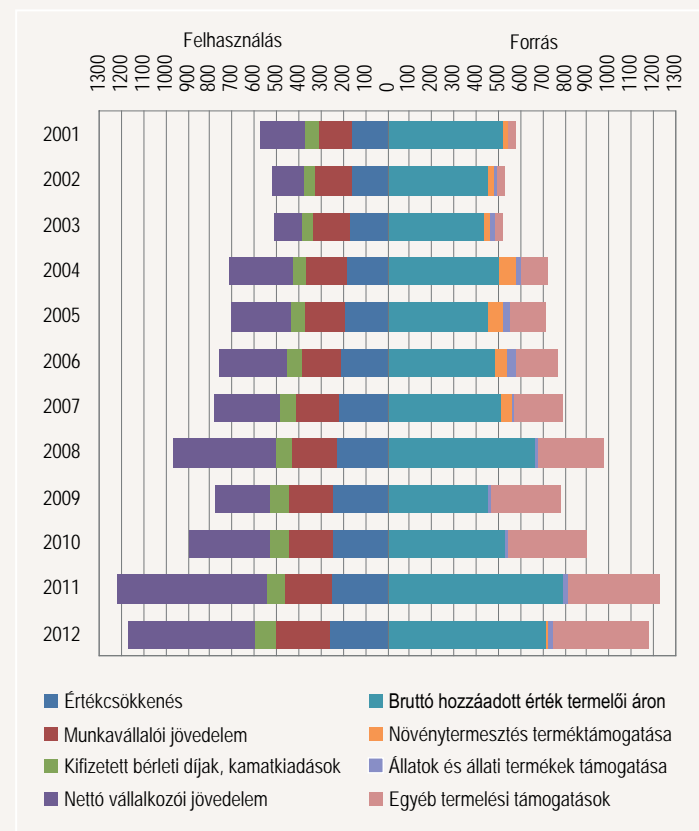
2012-ben 6% volt. A növekvő – 2012-ben már 94%-os – arányú, termékhez nem köthető egyéb (például földalapú, vidékfejlesztési) támogatások a termelési tényezők jövedelmét gyarapítják.

A **termelési tényezők** (felhasznált föld, tőke, munkaerő) **jövedelme** az elmúlt években főként a növénytermesztés hozamaitól és termékáraitól függően változott, ami a vállalkozói jövedelem alakulását is nagyban befolyásolja. Ezzel szemben az 5. ábrán a felhasználás oldalán szereplő költségek (munkadíj, bérleti díj és kamat) és az értékcsökkenésre elszámolt összeg kevésbé ingadozik. Az EU-csatlakozás utáni növekedésben a kedvező termékek mellett a korábbinál jóval nagyobb összegű támogatásoknak volt meghatározó szerepe. A termelési tényezők jövedelme 2012-ben 910 milliárd forint volt, 5%-kal elmaradva az előző évitől.

A **nettó vállalkozói jövedelem** vegyes típusú, mert a gazdálkodó és családja (a nem fizetett munkaerő) munkájának ellenértékét és a gazdasághoz tartozó föld és tőke hozadékát együttesen mutatja. Értéke 2012-ben 14%-kal visszaesett az egy évvel korábbihoz képest.

5. ábra

A jövedelem forrásai és felhasználása (milliárd Ft)



Az uniós csatlakozásunkkal a mezőgazdasági vállalkozók jövedelmén belül megnőtt a fokozódó támogatások aránya. A kibocsátás ingadozása, amely elsősorban időjárásfüggő, a jövedelem alakulását is számottevően befolyásolja. A gyenge hozamú években (például 2009 és 2010-ben) a jövedelem összetételében a támogatások szerepe kiugróan megnő. 2011-ben ez az arány 63, 2012-ben 76% volt.

2012-ben annyi időt kötött le a mezőgazdasági tevékenység végzése, mintha 426 ezren egész évben teljes munkaidőben dolgoztak volna. Az éves munkaerőegységben (ÉME)¹ kifejezett **élőmunka-felhasználás** közel 1%-kal mérséklődött 2011-hez képest. A munkaerő-felhasználás

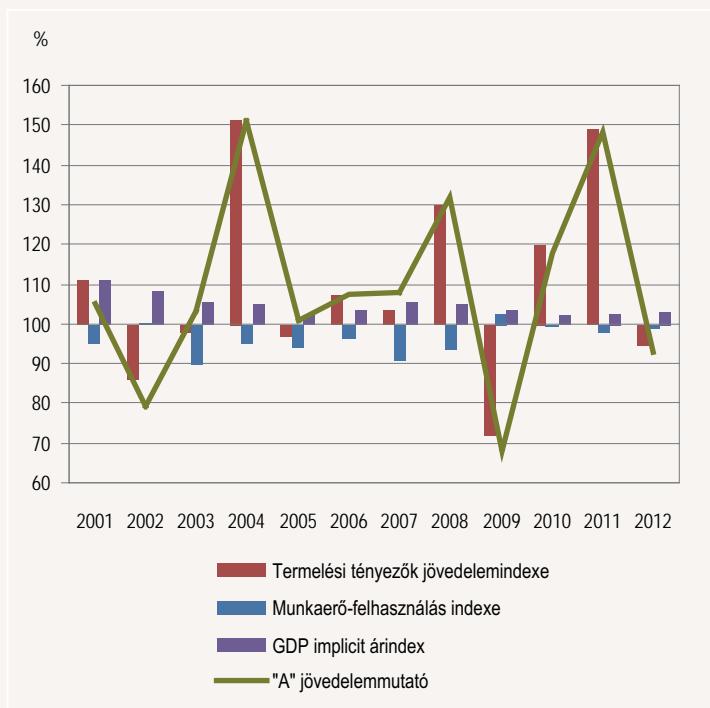
¹ Egy ÉME egyenlő egy, a mezőgazdaságban főállásban foglalkoztatott személy által a gazdaságban egy év alatt ledolgozott idő mennyiségével. Ez a számbavétel a töredékidőben, illetve a szezonálisan végzett munkát is figyelembe veszi.

hosszú ideje csökkenő tendenciájú, a gazdaságok száma folyamatosan fogyatkozik, egyre kevesebb háztartás foglalkozik mezőgazdasági termeléssel. A fizetett munkaerő 2008-ig erőteljesen esett, azóta stagnált vagy mérsékelten csökkent. 2012-ben 2%-kal bővült a fizetett alkalmazottak munkaráfordítása. A nem fizetett munkaerő ugyanilyen arányban csökkent, 2012-ben 321 ezer főállású személynek megfelelő munkamennyiséget végeztek a segítő családtagok. A mezőgazdasági termelők 2012-ben 242 milliárd forintot fizettek ki munkavállalóiknak, 15%-kal többet, mint az előző évben.

Az MSZR egyik legfőbb célja a mezőgazdasági jövedelmek és azok változásainak mérése. Az Eurostat három ún. jövedelemmutatót határozott meg a tagországok közötti, illetve az időbeli változások vizsgálatára. Ezek közül a leggyakrabban használt az egy teljes munkaidős dolgozóra jutó, mezőgazdasági tevékenységből származó reáljövedelem („A” mutató). 2012-ben az „A” mutató 7%-kal esett vissza az előző évihez képest. A termelési tényezők jövedelmezősége – azonos kibocsátási érték mellett – a ráfordítások árának emelkedése miatt csökkent elsősorban. 2005. évi bázisáron számolva az „A” mutató 69%-kal haladta meg az öt évvel korábbi értéket.

6. ábra

Az „A” jövedelemmutató és tényezőinek változása (előző év = 100%)



Regionális mezőgazdasági számlarendszer, 2012

A tervezési statisztikai régiók mezőgazdasági területének nagysága és termelési adottságai igen eltérőek, így kibocsátásuk is egyenlőtlen képet mutat. Mezőgazdasági területénél számottevően magasabb aránnyal részesedik az országos gabona- és ipari növény kibocsátásból Dél-Dunántúl, a kertészeti termék-, szőlő-, bor- és gyümölcskibocsátásból Közép-Magyarország, Észak-Magyarország és Dél-Alföld, az élő állatok és állati termékek kibocsátásából Dél-Alföld, valamint Közép-Dunántúl.

A területileg legnagyobb alföldi régiók szerepe kiemelkedő a mezőgazdasági termelésben: Észak- és Dél-Alföld folyó alapján a teljes kibocsátás 47%-át adják, ezzel szemben a kis területű Közép-Magyarországról csupán 6, a hegyvidékekkel tarkított Észak-Magyarországról pedig 9%-a származott 2012-ben a kibocsátásnak.

A kibocsátáshoz hasonlóan az alföldi régiókban és Dél-Dunántúlon volt a legmagasabb a termelési tényezők jövedelme és a vállalkozói jövedelem.

1. tábla

A termékcsoportonkénti kibocsátás és a jövedelem megoszlása régióinként, 2012

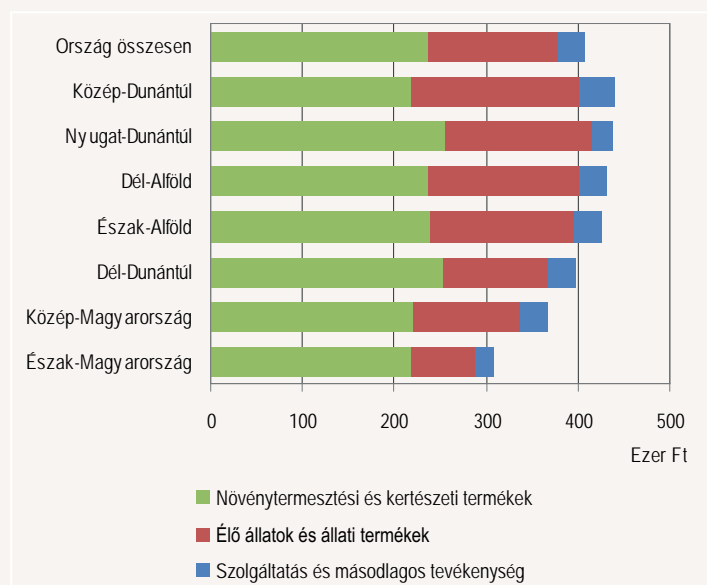
(ország összesen=100,0%)

Megnevezés	Közép-Magyarország	Közép-Dunántúl	Nyugat-Dunántúl	Dél-Dunántúl	Észak-Magyarország	Észak-Alföld	Dél-Alföld
Növénytermesztési és kertészeti termékek	6,6	10,3	11,6	15,8	10,6	22,2	22,8
Ezen belül:							
gabona	4,9	11,9	13,8	19,1	9,1	21,0	20,2
ipari növény	5,0	11,2	12,8	16,5	10,5	22,8	21,2
kertészet, gyümölcs, szőlő, bor	10,1	6,3	5,9	10,4	14,6	24,8	27,9
Élő állatok és állati termékek	5,7	14,4	12,0	11,8	5,5	24,3	26,2
Szolgáltatás és másodlagos tevékenység	7,2	14,7	8,7	14,5	8,1	23,4	23,4
Mezőgazdasági kibocsátás	6,3	12,1	11,5	14,3	8,7	23,0	24,1
Mezőgazdasági terület	7,1	11,2	10,7	14,7	11,5	22,1	22,7
Termelési tényezők jövedelme	6,0	12,0	9,4	14,4	9,4	24,7	24,2
Nettó vállalkozói jövedelem	5,7	12,0	8,1	14,5	9,8	25,6	24,3

Az egy hektár mezőgazdasági területre jutó kibocsátás, vagyis a **termelési intenzitás** is jelentősen különbözik az ország egyes térségeiben. Országos átlag feletti intenzitást Közép-, Nyugat-Dunántúl és a két alföldi régió mutatott 2012-ben, az átlagostól nagymértékben az előző évekhez hasonlóan Észak-Magyarország mezőgazdasága maradt el.

7. ábra

A mezőgazdasági termelés intenzitása régióinként, 2012 (egy hektár mezőgazdasági területre jutó kibocsátás alapján)



Az intenzitás országos értéke nem változott 2011-hez képest. Számottevően emelkedett Észak-Alföldön, Dél-Alföldön azonban csökkent a mutató. Utóbbi régió évről-évre hátrébb sorolódik, 2009-ben még a legmagasabb értéket itt mérték.

Hazánk helye az Európai Unió mezőgazdaságában

Bár a tagállamok egységesen készítik el és küldik meg az Eurostat számára az MSZR végeleges adatait, jelen kiadvány elkészítésekor az országok adatai még nem hozzáférhetők, így összehasonlításra a második (januári) előzetes információk alkalmasak.

E szerint 2012-ben az **Európai Unió mezőgazdasági kibocsátásának értéke** megközelítette a 406 milliárd eurót. Ennek 52%-át a növényi termékek, 41%-át az állatok és állati termékek, a fennmaradó részt pedig a másodlagos tevékenységek és a szolgáltatások kibocsátása adta. A növénytermesztés súlya hazánkban meghaladja a tagállamok átlagát, ez jellemző az új tagországok többségére is. Az állattenyésztés túlsúlya (50% felett) jellemző a hagyományosan állattartó Egyesült Királyságban, Dániában, Írországban, míg a növénytermesztés aránya meghaladja a 60%-ot Görögországban és Romániában.

Magyarország az Európai Unió mezőgazdasági kibocsátásának 2%-át állította elő 2012-ben. A növényi termékek 2,2, az állatok és állati termékek 1,7%-át adta hazánk. Gabonából az unió kibocsátásának 3,7%-a, ezen belül a kukorica 7,7%-a származik Magyarországról. Ipari növény kibocsátásunk jelentős, a legnagyobb öt kibocsátó között van hazánk közel 5%-os részesedéssel, ami elsősorban az olajos növények (főként napraforgó) termelésének köszönhető (EU kibocsátás 7,4%-a). Élő állatokon belül a magyar baromfi a közösség teljes kibocsátásának 4%-át teszi ki. A mezőgazdasági kibocsátás rangsorában Franciaország, Németország, Olaszország, Spanyolország és az Egyesült Királyság áll az élen, együtt a teljes kibocsátás 62%-át állították elő 2012-ben.

2. tábla

A mezőgazdaság kibocsátásának megoszlása az Európai Unióban, folyó alapon, 2012* (%)

Megnevezés	HU	Legnagyobb kibocsátók					Első 5 összesen
		FR	DE	PL	IT	ES	
Gabonafélék	3,7	FR	DE	PL	IT	ES	64,3
		25,6	13,6	8,9	8,3	8,0	
Ipari növények	4,9	FR	DE	UK	PL	HU	64,1
		25,0	15,5	10,5	8,2	4,9	
Takarmánynövények	0,7	DE	FR	ES	RO	IT	70,1
		32,0	18,9	7,8	5,8	5,6	
Zöldségek és kertészeti termékek	1,2	NL	IT	ES	FR	DE	69,7
		17,5	16,9	14,9	11,2	9,2	
Burgonya	0,9	FR	NL	PL	DE	UK	62,0
		21,3	13,4	11,0	8,7	7,6	
Gyümölcsfélék	1,8	ES	IT	FR	EL	PL	76,2
		25,1	23,1	13,0	8,5	6,5	
Bor	0,9	FR	IT	ES	DE	AT	93,4
		57,5	14,6	9,1	8,4	3,7	
Növényi termékek	2,2	FR	DE	IT	ES	NL	64,2
		21,0	13,2	12,0	12,0	6,1	
Élő állatok	2,0	FR	DE	ES	IT	UK	63,6
		16,2	15,1	12,1	10,3	9,9	
Állati termékek	1,3	DE	FR	IT	UK	NL	57,4
		16,8	15,4	9,8	7,9	7,6	
Élő állatok és állati termékek	1,7	FR	DE	IT	ES	UK	60,7
		15,9	15,8	10,1	9,9	9,1	
Szolgáltatások	2,0	IT	FR	NL	DE	UK	77,5
		26,6	19,3	15,3	9,7	6,5	
Másodlagos tevékenységek	1,5	FR	IT	RO	UK	ES	63,9
		18,2	13,1	11,0	11,0	10,6	
Mezőgazdasági kibocsátás összesen	2,0	FR	DE	IT	ES	UK	61,9
		18,8	13,7	12,0	10,6	6,8	

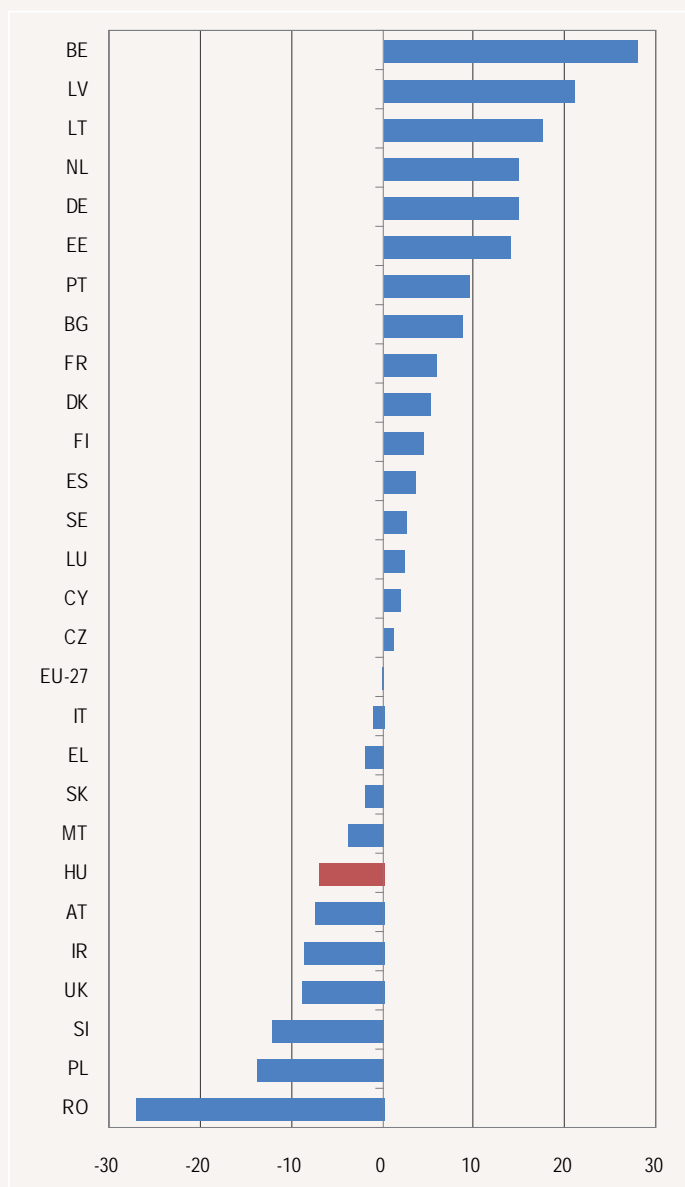
*Előzetes adat.

A mezőgazdaságból élők jövedelmi helyzetének stabilizálása az uniós célok között kezdettől fogva kiemelt jelentőségű. Az Európai Unió statisztikájában a leggyakrabban az „A” jövedelemmutatót használják összehasonlításra.

A **mezőgazdaság jövedelmezősége 2012-ben** az előzetes adatok alapján nem változott jelentősen a közösségben. Az „A” mutató Belgiumban, Lettországban és Litvániában volt a legszámottevőbb, míg a legnagyobb visszaesés Romániában, Lengyelországban és Szlovéniában történt. Az Unió által létrehozott kibocsátási érték 3%-kal bővült, a növénytermesztésben 2, míg az állattenyésztésben 5%-kal volt magasabb, mint egy évvel korábban. A volumen 3%-os mérséklődése mellett az termelői árak közel 7%-kal emelkedtek.

8. ábra

A mezőgazdaság egységnyi munkaerőre jutó reáljövedelmének változása ("A" mutató), 2012*



*Előzetes adat. Magyarország esetében végleges adat.
Forrás: Eurostat.

További információk, adatok (linkek):

Kapcsolódó kiadványok:

[A mezőgazdaság szerepe a nemzetgazdaságban, 2012.](#)[Mezőgazdasági számlarendszer, 2011](#)[stADAT táblázatok \(4.1. Mezőgazdasági számlák rendszere\)](#)[Táblázatok \(Regionális mezőgazdasági számlarendszer\)](#)[Módszertan](#)**Elérhetőségek:**Zsolt.Andrasi@ksh.hu Telefon: (+36-1) 345-6885[Információs szolgálat](#)

Telefon: (+36-1) 345-6789

www.ksh.hu

© KÖZPONTI STATISZTIKAI HIVATAL, 2013

A kiadvány kialakítása egyedi, annak tördelési, grafikai, elrendezési és megjelenési megoldásai a KSH tulajdonát képezik. Ezek átvétele, alkalmazása esetén a KSH engedélyét kell kérni.

Másodlagos publikálás csak a forrás megjelölésével történhet!