

## A növénytermesztés javította a hazai mezőgazdaság 2013. évi teljesítményét (Mezőgazdasági számlarendszer, 2013 – második előzetes adatok)

### A tartalomból

#### 1 Összefoglalás

1 A növénytermesztés javította az ágazat eredményét

1 2011 óta bővül a kibocsátás értéke

2 Bővült a tagállamok által megtermelt érték

### Összefoglalás

Az agrárgazdaság kibocsátási értéke 2013-ban folyó áron 4%-kal volt magasabb, mint egy évvel korábban. Elsősorban a növénytermesztési termékek nagyobb termelési volumene tette lehetővé az ágazat eredményének növekedését, a termékcsoport értéke az árcsökkenés ellenére is meghaladta a 2012. évi szintet. Az állattenyésztés kibocsátási értéke az előző évi szintet éppen meghaladta. Nőtt a bruttó hozzáadott érték, a munkaerő-ráfordítás azonban valamelyest elmaradt az egy évvel korábbitól.

### A növénytermesztés javította az ágazat eredményét

Az előzetes adatok<sup>1</sup> alapján 2013-ban a **növénytermesztés kibocsátásának volumene** több mint ötödével (23%-kal) emelkedett a 2012. évihez képest. Számottevően, mintegy harmadával nőtt a kibocsátás szerkezetében meghatározó gabonafélék volumene, a búza és a kukoricatermés is kedvezőbben alakult az egy évvel korábbihoz viszonyítva. Az ipari növények kibocsátása 14, a takarmánynövényeké 8, a kertészeti termékeké pedig 9%-kal bővült. Utóbbi termékcsoport esetében emelkedett, az előbbiekében viszont mérséklődött az ár. A burgonya volumene közel ötödével csökkent, amit jelentős drágulás kísért. A gyümölcsstermés volumene – az első várakozásokat is felülmúlva – 29%-kal emelkedett 2013-ban, ami árcsökkenést is okozott a termékcsoporton belül.

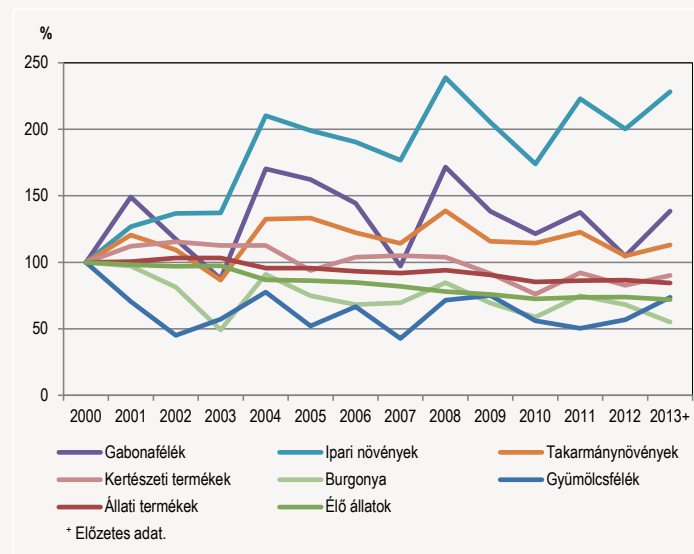
Az élő állatok kibocsátása 3, az állati termékeké 2%-kal mérséklődött, így az **állattenyésztés teljes termelési volumene** 3%-kal csökkent az előző évhez képest. Egyik főbb állatfaj kibocsátása sem érte el a 2012-ben megfigyelt szintet, az állati termékek közül a tej visszaesett, a tojásé pedig szinten maradt.

A növénytermesztés és az állattenyésztés egyes termékcsoportjainak **kibocsátási volumene 2000 óta** eltérő módon alakult. Az ipari növények iránti fokozódó és stabil kereslet – egyedülálló módon – a kibocsátás megduplázódását tette lehetővé. A gabonafélék és a takarmánynövények kibocsátása az elmúlt években magasabb volt, mint a bázisévben, azonban a növekedés mérsékeltebb, ráadásul az időjárás évről évre jelentős

ingadozásokat okoz. A kertészeti termékek és a burgonya tekintetében az elmúlt években csökkenő trend érvényesült. A gyümölcsfélék kibocsátási volumene a bázisévet követően drasztikusan zuhant, lényegében azóta sem tudta megközelíteni a 2000. évi szintet. A 2010-ben és 2011-ben bekövetkezett legutóbbi hanyatlás után az elmúlt két évben javult a termésmennyiség. Az előzetes adatok szerint 2013-ban a gyümölcskibocsátás a 2000. évi bázis 74%-át éri el. Az állatok és állati termékek kibocsátásában trendszerű volt a csökkenés 2010-ig, ezt követően lényegében stagnált, 2013-ban viszont ismét csökkent a volumen.

1. ábra

### A főbb termékcsoportok kibocsátási volumenének változása (2000. év=100%)



### 2011 óta bővül a kibocsátás értéke

Az előzetes adatok alapján a **mezőgazdasági ágazat** (szolgáltatásokkal és másodlagos tevékenységekkel együtt számolt) **kibocsátásának értéke** folyó alapáron 4%-kal volt magasabb, mint 2012-ben. A hazai agrárium teljesítménye így 2011 óta folyamatosan javul. A volumen 12%-os bővülése közel 7%-os árcsökkenést váltott ki. A növénytermesztésben 14%-kal mérséklődött, az állattenyésztésben ezzel szemben 3%-kal emelkedett a termelőiár-színvonal.

A **folyó termelőfelhasználás** volumene és árindexe az előző évi szintet kissé meghaladta. Az eddig rendelkezésre álló információk alapján a ráfordítások közül a vetőmagok és a növényvédő szerek ára emelkedett, az energia, a műtrágya és talajjavító szerek ára viszont mérséklődött a 2012. évihez képest. Utóbbiak felhasználása bővült a legjobban.

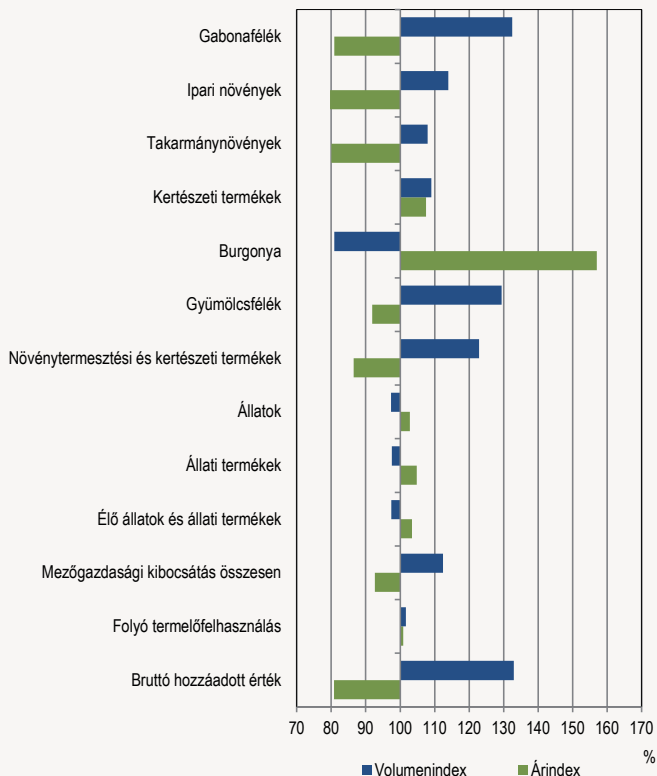
<sup>1</sup> Az Agrárgazdasági Kutató Intézet és a KSH közösen készíti el a mezőgazdasági számlarendszer (MSZR) 2013. évi második előzetes adatait. Elsősorban előzetes információkra támaszkodhatunk, különösen az őszi betakarítású növények termése, a tárgyévhez kötődő támogatások, illetve az utolsó negyedév ármozgása esetében. A vonatkozó jogszabály alapján a tagállamok évente három alkalommal kötelesek adatokat továbbítani az Eurostatnak: az első előzetes adatokat: tárgyév november végéig, a második előzetes adatokat: tárgyévét követő év január végéig, a végleges adatokat: tárgyévét követő év szeptember végéig.

A **bruttó hozzáadott érték** előző évi áron 33, folyó áron 7%-kal emelkedett. A mezőgazdaság **munkaerő-felhasználása** 2013-ban az előzetes információk szerint 1%-kal elmaradt az előző évitől.

A termelési tényezők jövedelme 9%-kal, a vállalkozói jövedelem pedig 13%-kal magasabb volt, mint 2012-ben. Így a termelési tényezők **munkaerőegységre jutó reáljövedelme** („A” mutató) 6%-kal emelkedett.

2. ábra

### Mezőgazdasági számlák rendszere, volumen- és árindexek, 2013+ (2012. év=100%)



\* Előzetes adat.

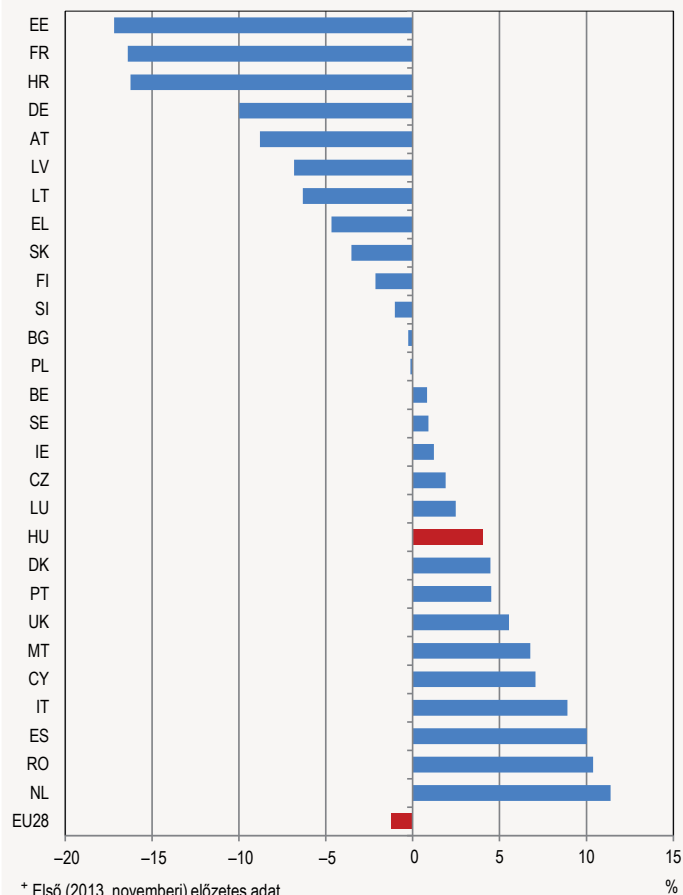
### Bővült a tagállamok által megtermelt érték

A közösség teljesítményének értékelését az első (2013. novemberi) előzetes adatok teszik lehetővé. E szerint az **EU teljes mezőgazdasági kibocsátási értéke** 2013-ban folyó alapon 1,5%-kal meghaladta a 2012. évit. A növénytermesztés kibocsátása 0,4, az állattenyésztésé 2,8%-kal nőtt. A növénytermesztésen belül a gabonafélék és az ipari növények értéke vis-

szaesett, a takarmánynövényeké, a burgonyáé és a gyümölcsé nőtt. Az élő állatok közül a szarvasmarha, a sertés és a baromfi kibocsátása is meghaladta az egy évvel korábbit. A növényi termékek ára 2%-kal csökkent, az állati termékeké 3%-kal emelkedett. Előbbi volumene 3%-kal nőtt, utóbbié az előző évihez hasonlóan alakult.

3. ábra

### Az "A" mutató változása az Európai Unióban, 2013+ (2012. év = 100%)



\* Első (2013. novemberi) előzetes adat.

A kibővült közösségben a termelési tényezők munkaerőegységre jutó reáljövedelme („A” mutató) valamivel több, mint 1%-kal csökkent 2013-ban. A mérséklődés mögött a termelési tényezők jövedelmének 2%-os és a munkaerő-ráfordítás közel 1%-os csökkenése áll.

#### További információk, adatok (linkek):

[Táblázatok](#)

<http://epp.eurostat.ec.europa.eu/portal/page/portal/agriculture/data/database>

[Módszertan](#)

#### Elérhetőségek:

[kommunikacio@ksh.hu](mailto:kommunikacio@ksh.hu)

[Információs szolgálat](#)

Telefon: (+36-1) 345-6789

[www.ksh.hu](http://www.ksh.hu)

© KÖZPONTI STATISZTIKAI HIVATAL, 2014

A kiadvány kialakítása egyedi, annak tördelési, grafikai, elrendezési és megjelenési megoldásai a KSH tulajdonát képezik. Ezek átvétele, alkalmazása esetén a KSH engedélyét kell kérni.

Másodlagos publikálás csak a forrás megjelölésével történhet!