

Munkaerő-piaci folyamatok, 2012. I–II. negyedév

Tartalomból

1 Foglalkoztatási helyzetkép

1 Foglalkoztatottság, munkanélküliség, inaktivitás

3 Az alkalmazásban állók létszáma és a ledolgozott munkaórák

3 Üres álláshelyek

4 Regisztrált álláskereső és munkaerő-piaci támogatások

4 Bruttó kereset és a keresetek nettó értéke, 2012. I. félév

4 A bruttó keresetek alakulása

4 A keresetek nettó értéke

5 A munkaerőköltség alakulása

A foglalkoztatási többlet döntő része a kisméretű – így fokozottan konjunktúraérékeny – vállalkozásoknál keletkezett, de a tavalyit mintegy 10 ezerrel meghaladta a közfoglalkoztatottak létszáma is, míg az intézményi statisztika adatai szerint a legalább 5 főt foglalkoztató gazdálkodó szervezetek körében a 2011. évi létszám-bővülést 2012-ben kisebb mértékű létszámcsökkenés követte. Az elszenvedett létszámvesztés itt az év első 6 hónapjának átlagában mintegy 30 ezer főre tehető.

1. tábla

15–64 évesek foglalkoztatási rátája és a munkanélküliségi ráta az Európai Unió tagországaiiban, 2012. I. negyedév

Ország	15–64 évesek foglalkoztatási rátája			változás, 2012. I.– 2011. I. (százalék- pont)	Munka- nélküliségi ráta, %
	férfiak	nők	együtt		
	%				
Ausztria	76,3	66,6	71,4	0,3	4,3
Belgium	66,9	56,1	61,5	0,2	7,2
Ciprus	70,0	59,9	64,7	-4,1	11,1
Csehország	73,6	57,4	65,6	0,6	7,1
Dánia	74,8	69,8	72,3	-0,3	8,1
Egyesült Királyság	74,3	64,4	69,4	0,0	8,2
Észtország	67,7	64,4	66,0	2,8	11,5
Finnország	68,8	67,0	67,9	0,8	8,0
Franciaország	67,3	59,6	63,4	0,0	9,9
Görögország	61,9	42,6	52,3	-4,6	22,6
Hollandia	79,8	70,0	74,9	0,5	5,3
Írország	62,4	54,9	58,6	-0,3	14,8
Lengyelország	65,4	53,0	59,2	0,3	10,6
Lettország	62,1	60,3	61,2	1,0	16,3
Litvánia	61,0	61,3	61,2	2,1	14,5
Luxemburg	71,2	57,9	64,6	-1,1	5,9
Magyarország	60,8	50,8	55,7	1,1	11,7
Málta	73,0	43,6	58,6	1,2	6,1
Németország	76,8	67,3	72,1	0,6	5,9
Olaszország	66,2	46,9	56,5	-0,3	11,0
Portugália	65,5	59,0	62,2	-2,4	15,2
Spanyolország	60,5	50,8	55,7	-2,0	24,5
Svédország	74,7	71,3	73,0	0,3	7,9
Szlovákia	66,4	52,7	59,6	0,6	14,1
Szlovénia	66,5	61,3	64,0	0,3	8,6
EU-25	69,5	58,6	64,0	-0,2	10,7
Bulgária	59,0	54,8	56,9	-0,4	12,9
Románia	64,5	51,4	58,0	0,0	7,6
EU-27	69,1	58,2	63,6	-0,2	10,6

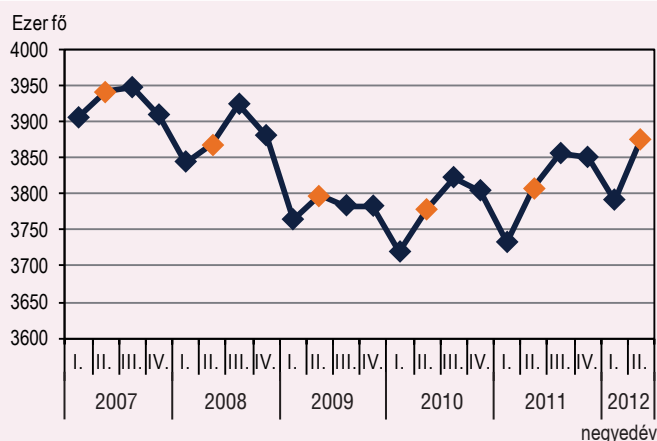
1. Foglalkoztatási helyzetkép

1.1. Foglalkoztatottság, munkanélküliség, inaktivitás

2012 II. negyedévében a munkaerő-felmérés adatai szerint 3876,2 ezren jelentek meg foglalkoztatottként a munkaerőpiacon, lényegében annyian, mint a válságot közvetlenül megelőző (2008. II. negyedévi) időszakban. A foglalkoztatottak létszáma 67 ezerrel múlta felül a 2011. II., illetve közel 85 ezerrel a 2012. I. negyedévit. Ez utóbbi növekedés meghaladja a szokásos, a foglalkoztatottság szezonális jellegével magyarázható változást.

1. ábra

A foglalkoztatottak létszámának alakulása*



* 15–74 évesek.

A munkaerő-felmérés adatai szerint az összességében 67 ezres foglalkoztatottlétszám-bővülés fő haszonélvezője (21 ezer fős növekedéssel) a mezőgazdaság volt, ez az ágazat azonban nem igazán jelent stabil munkaerő-fellevő piacot. A feldolgozóiparban dolgozók száma gyakorlatilag szinten maradt (de a legalább 5 fős vállalkozásokra vonat-

kozó statisztika is 1%-ot meghaladó csökkenést jelzett), tovább vesztett létszámából az építőipar (mindkét adatforrás szerint), míg a legnagyobb pozitív létszámegyenleget a vízellátás; szennyvíz gyűjtése, kezelése, hulladékgazdálkodás, szennyződésmosás és az adminisztratív és szolgáltatást támogató tevékenység nemzetgazdasági ágak mutatták.

2012 II. negyedévében a foglalkoztatottak közül 3840 ezren voltak 65 év alattiak A 15–64 évesekre számított foglalkoztatási ráta így 57,2%-nak felelt meg. A nők foglalkoztatása a férfiakra jellemzőnél jobban javult. (A 15–64 éves nők foglalkoztatási rátája egy év alatt 50,5%-ról 52,2%-ra, a férfiaké 61,2%-ról 62,3%-ra emelkedett.) A 20–64 évesek foglalkoztatási rátája 62,1% volt, ez közel 13 százalékpontnyi távolságra van a 2020-ig elérendő uniós céltól, a 75%-os rátától.

A legutolsó rendelkezésre álló (2012. I. negyedévi) közösségi munkaerő-piaci statisztikák szerint a 15–64 éves magyar férfiak foglalkoztatási rátája 8,3 százalékponttal, a nők 7,4 százalékponttal maradt el az uniós átlagtól. Az uniós országok rangsorában elfoglalt helyünk némileg kedvezőbb a korábbiaknál, annak következtében, hogy több tagországban a munkaerő-piaci visszaesés hatása nagyobb volt a magyarországinál.

A különböző csoportképző ismérvek közül a foglalkoztatási ráta esetében az iskolai végzettség hatása a legnagyobb. Míg 100 legfeljebb befejezett alapfokú végzettséggel rendelkező 20–64 év közötti férfiből 46, az ugyanilyen korú nőkből 32 minősült foglalkoztatottnak 2012 II. negyedévében. Hasonlóan alacsony szintű foglalkoztatottság jellemezte a gimnáziumi érettségivel rendelkezőket is (jóllehet itt a férfiakra és nőkre jellemző mutató hasonló). Ezzel szemben 100 ilyen korú egyetemet végzett férfiből átlagosan 88, a nőkből pedig 75 fő dolgozott. Egy év távlatában a foglalkoztatottság általános növekedése mellett a felsőfokú végzettséggel rendelkezők relatív előnye némileg csökkent.

2. tábla

A 20–64 évesek foglalkoztatási rátája iskolai végzettség szerint, 2012. II. negyedév

Iskolai végzettség	Férfiak	Nők	Együtt	változás
				2012. II.–2011. II. (százalékpont)
8 általános vagy kevesebb	46,5	31,5	38,0	0,9
Szakiskola, szakmunkásképző	69,5	57,5	65,2	1,0
Gimnázium	47,0	47,7	47,4	2,0
Egyéb középfokú	75,1	65,2	69,9	1,9
Főiskola	84,1	73,3	77,4	-0,1
Egyetem	87,6	74,5	80,8	-0,3
Összesen	67,9	56,5	62,1	1,4

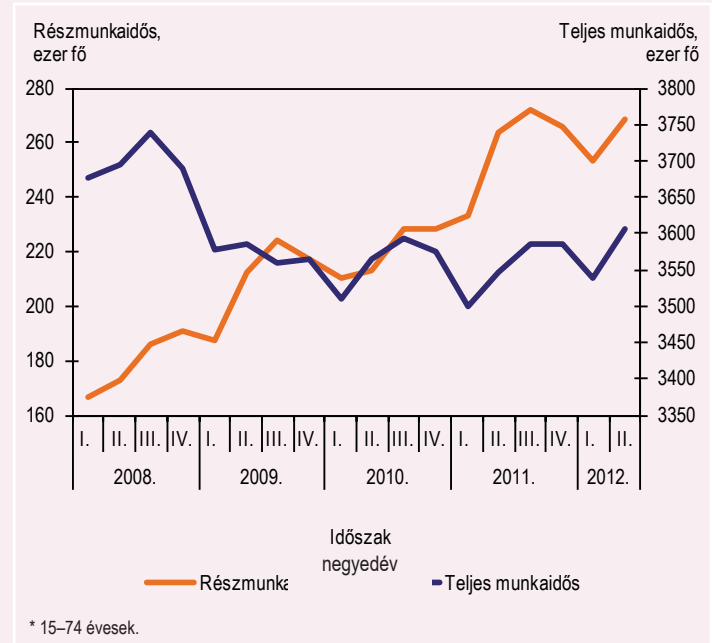
A válság kezdete óta eltelt időszak egyik legmarkánsabb változását a teljes és részmunkaidős foglalkoztatás között végbement átrendeződés jelenti. Teljes munkaidőben közel 90 ezerrel kevesebben dolgoztak 2012 II. negyedévében, mint 2008 azonos időszakában, miközben a részmunkaidőben foglalkoztatottak létszáma csaknem 100 ezerrel nőtt.

A részmunkaidőben dolgozók létszámnövekedésének mértéke a férfiak esetében meghaladta a 40, a nők esetében pedig a 60%-ot. A foglalkoztatásra jellemző szezonálisnak megfelelően az első negyedévhez képest csökkent a munkanélküliek száma, de a második negyedév 472,2 ezres létszáma így is meghaladja az előző év azonos időszakára jellemzőt (igaz, a növekedés belül van a mintavételi hibahatáron), ami 10,9%-os munkanélküliségi rátát jelentett. A férfiak 11,4%-os rátája 0,6 százalékponttal magasabb, míg a nők 10,3%-os rátája 0,5 százalékponttal alacsonyabb volt az előző év azonos időszakánál. A munkaerőpiacon csak relatíve kis számban jelen lévő 15–24 éves korosztályra jellemző mutató az átlagosnál kedvezőtlenebbül alakult, a korcsoport 27,9%-os munkanélküliségi rátája 3,6 százalékponttal nőtt egy év alatt, s egyben e

korcsoportból került ki az összes munkanélküli 17%-a. Úgy tűnik, a munkaerő-piaci belépés nemcsak a képzetlenek, de a nem kellően kurrens végzettséget szerzett fiatalok számára is egyre nehezebb.

2. ábra

A teljes és részmunkaidős foglalkoztatottak létszámának alakulása*



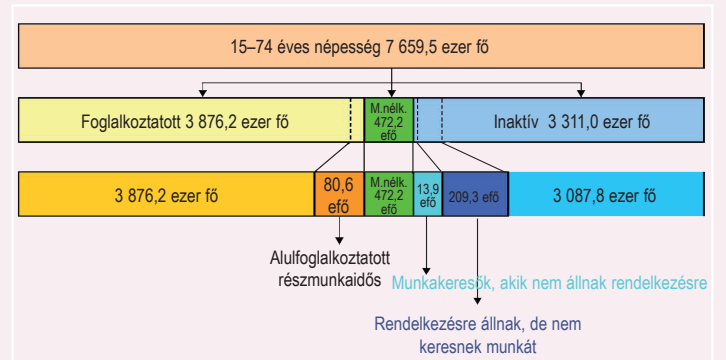
A munkanélküliség átlagos időtartama az előző negyedévi 17,3 hónapra nőtt, s a munkanélküliek 46,8%-a egy évnél régebben keresett állást.

A magyar háztartások 10,8%-ának, összesen mintegy 408 ezer háztartásnak volt munkanélküli tagja a vizsgált negyedévben. Ebből 34 ezer munkanélküli egyedül élt, míg az érintett háztartások 33%-ában (összesen 133 ezer háztartásban) nevelődött egy vagy több 15 évesnél nem idősebb gyerek.

A 472,2 ezer munkanélküli mellett az Eurostat által 2011-től alkalmazott potenciális munkaerő-tartalék kritériumnak 2012 II. negyedévében 303,8 ezren feleltek meg (lényegében ugyanannyian, mint az év első negyedévében). Ebből 223,2 ezren az inaktívak közé tartoztak, míg 80,6 ezren olyan részmunkaidős foglalkoztatottak voltak, akik teljes munkaidős állás hiányában dolgoztak ilyen formában. Az előző negyedévhez képest ez utóbbi kategóriába tartozók létszáma határozott növekedést mutatott.

3. ábra

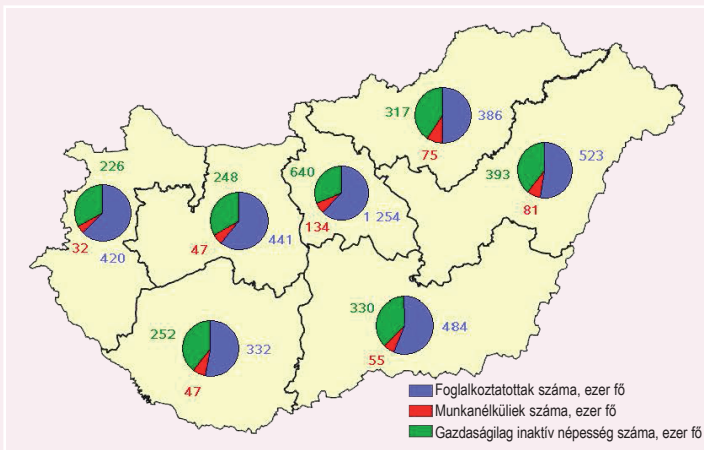
Potenciális munkaerő-tartalék, 2012. II. negyedév



Az elmúlt év azonos időszakához képest a 15–64 éves népesség munkaerő-piaci részvételét tekintve a régiók sorrendje kissé átalakult. A foglalkoztatási rátában Nyugat-Dunántúl a listavezető (62,0%-kal), és egyben itt a legalacsonyabb a munkanélküliségi ráta (7,0%) is. Közép-Magyarország a foglalkoztatási ráta sorrendjében a második helyre került (61,8%), ezzel párhuzamosan a munkanélküliségi ráta 0,8 százalékponttal emelkedett, és így azonosra vált a Közép-Dunántúllal (9,7%). Javult a foglalkoztatottság és csökkent a munkanélküliség az Észak-Alföldön, a Dél-Alföldön és Észak-Magyarországon. Ennek ellenére Észak-Magyarország foglalkoztatási rátája még így sem éri el az 50%-ot, miközben a munkanélküliségi ráta 16% feletti.

4. ábra

A 15–64 éves népesség gazdasági aktivitása régiók szerint, 2012. II. negyedév

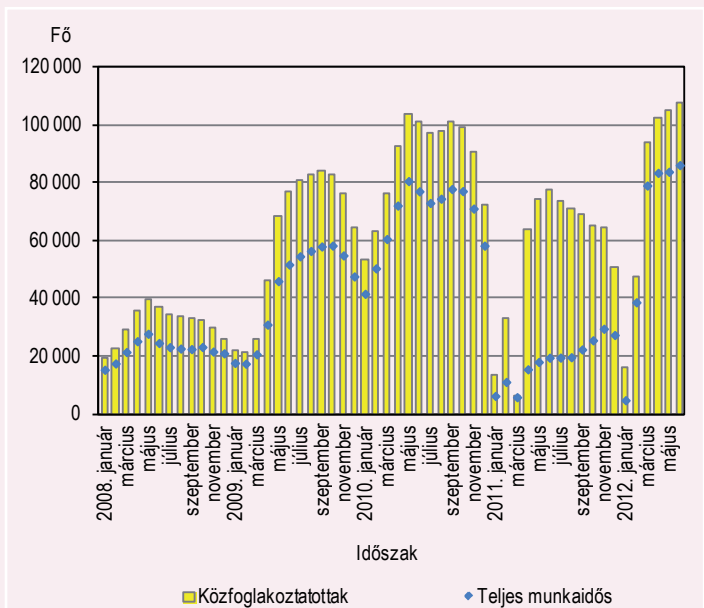


1.2. Az alkalmazásban állók létszáma és a ledolgozott munkaórák

Az intézményi statisztika megfigyelési körébe tartozó legalább 5 főt foglalkoztató vállalkozásoknál 1810 ezren álltak alkalmazásban az év első felében, kb. 33 ezer fővel kevesebben, mint egy évvel korábban, a közszféra 742 ezres létszáma mintegy 11 ezer fővel haladta meg az előző év azonos

5. ábra

A közfoglalkoztatottak létszámának alakulása havonta



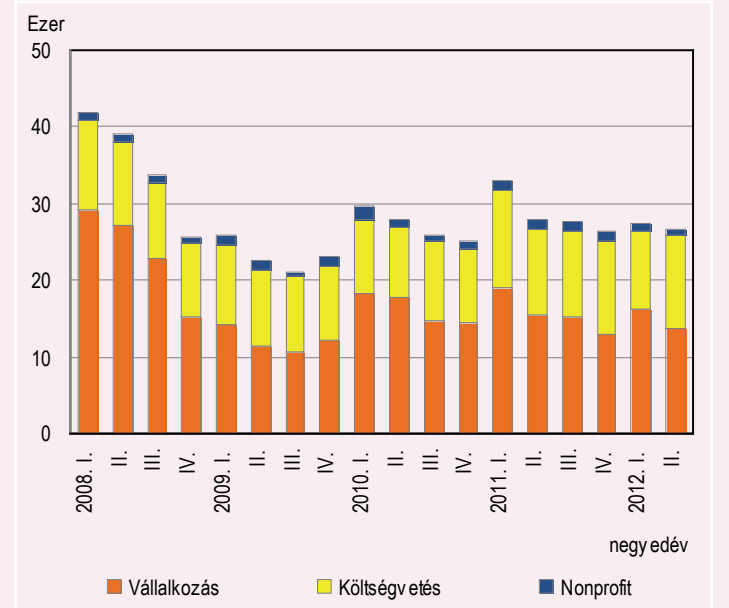
időszakait. Ez utóbbi a közfoglalkoztatásba bevontak körének növekedésével magyarázható. A költségvetési szféra közfoglalkoztatottak nélkül átlagosan 664 ezer főt foglalkoztatott, 2,4%-kal kevesebbet, mint egy évvel korábban. Ezen belül a közigazgatás, védelem nemzetgazdasági ág létszáma lényegében nem változott (0,6%-os növekedés), az oktatásé 3,9, az egészségügyé 2,2%-kal csökkent. Alacsony januári bázisról indulva a közfoglalkoztatottak létszáma a II. negyedév kezdetétől folyamatosan 100 ezer felett volt, ami 46%-kal haladja meg a 2011 azonos időszakra jellemzőt, ezen belül pedig a teljes munkaidőben dolgozók száma mintegy ötszörös növekedést mutat. Az alkalmazásban állók létszámának csökkenésével és a csökkenő létszámon belül a részmunkaidőben dolgozók aránynövekedésével magyarázhatóan 2012 I. félévében – a munkanapoknál az előző évvel megegyező száma mellett – a versenyszférában a ledolgozott órák száma 2,1%-kal elmaradt az előző év azonos időszakától.

1.3. Üres álláshelyek

Az uniós tagországokban egységesen és kötelezően gyűjtött konjunktúra-információ a gazdálkodó szervezeteknél betöltésre váró (üres) álláshelyek száma, illetve ennek az összes álláshelyhez viszonyított aránya. Az első negyedévi üres álláshelyek számát tekintve 2009 jelentette az eddigi mélypontot. A válság hatására számuk 22 ezer alá csökkent, ami 0,8%-os üresálláshely-arányt jelentett. Ezt követően az üres álláshelyek száma és aránya – kiszűrve az erős szezonális ingadozást – már növekvő tendenciát mutatott. 2012 I. negyedévében a trend újra megtört, és az egy évvel korábbihoz képest 17%-kal, 27,4 ezerre csökkent. A második negyedévben további csökkenés után a betöltésre váró álláshelyek száma 26,8 ezer volt, és bár a csökkenés üteme lassult, de mind az előző negyedévhez, mind az előző év azonos időszakához képest kevesebb volt az üres álláshelyek száma (2,5, illetve 3,9%-kal). Munkaerő-piaci szempontból különösen kedvezőtlen, hogy a vállalkozások munkaerő-kereslete az átlagnál jobban csökkent (14,7, illetve 11,5%-kal). A második negyedévben a mezőgazdaság, erdőgazdálkodás, halászat, a bányászat, kőfejtés és a szállítás, raktározás kivételével minden területen kevesebb volt a betöltésre váró álláshelyek száma, mint az előző év azonos időszakában. A költségvetés álláskínálatának mintegy 40%-a a humán-egészségügyi, szociális ellátás nemzetgazdasági ágban jelentkezett, döntően szakképzetteknek fenntartva. A mintegy 27 ezer üres álláshelyen felül a fegyveres szerveknél további 6 ezer álláshely volt betöltetlen.

6. ábra

Üres álláshelyek száma



1.4. Regisztrált álláskeresők és munkaerő-piaci támogatások

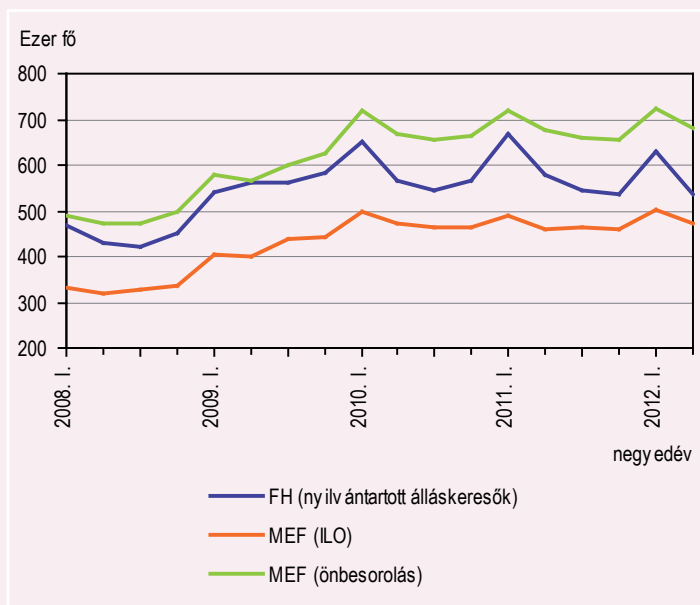
A júniusi záró napon a nyilvántartott álláskeresők száma 524,4 ezer volt, ez 29 ezer fővel kevesebb, mint egy évvel korábban. A nyilvántartásban júniusban már megkezdődött a frissen végzettek beáramlása, ami mérsékelte az álláskeresők számának a foglalkoztatás szezonálisával magyarázható csökkenését. (A júniusi 60 ezer új belépőből minden 5. pályakezdő volt, így az összes nyilvántartott álláskeresőn belül a pályakezdők aránya az időszak végén 10,5% volt). A 25 évesnél fiatalabbak 14,8, a szakképzetlenek 49,9, míg a felsőfokú végzettséggel rendelkezők 5,8%-ot képviseltek az állományon belül. Az összes álláskereső közel fele Észak-Magyarországon, illetve az Észak-Alföldön élt. A június végén nyilvántartott 524,4 ezer álláskeresőből 280 ezren semmilyen pénzbeni ellátásban nem részesültek, 193,5 ezren csak alacsony összegű szociális ellátást kaptak, míg álláskeresési ellátásra mindössze 50,9 ezren voltak jogosultak. (Ez utóbbi szám töredéke a tavaly júniusinak.)

A munkaügyi kirendeltségek júniusban 33,5 ezer új munkaerőigényt regisztráltak, ennek 59%-át támogatott foglalkoztatási forma keretében, jellemzően szakképzetlen munkaerővel kívánták a bejelentők betölteni. A betöltésre váró állások átlagos száma 70 ezer volt.

Júniusban a munkáltatók 1621 főt érintően jelentettek be csoportos létszámleépítést, ennek felére Komárom-Esztergom megyében került sor.

7. ábra

A nyilvántartott álláskeresők és a munkaerő-felmérés, valamint az önbesorolás szerinti munkanélküliek számának alakulása, 2008. I.–2012. II. negyedév



2. Bruttó kereset és a keresetek nettó értéke, 2012. I. félév

2.1. A bruttó keresetek alakulása

2012. I. félévében a legalább 5 fős vállalkozásoknál dolgozók bruttó átlagkeresete 231 780 Ft, a költségvetési szervezeteknél alkalmazásban állóké pedig 197 010 Ft volt. Az előbbi területen 7,0%-kal meghaladta, az utóbbiban viszont – amiatt, hogy a közszférában öt éve nem nőttek érdemben az alapilletmények, 2012-ben lényegesen több teljes munkaidős közfoglalkoztatott volt, mint egy évvel korábban (akikre ez évben speciális, a minimálbérnél alacsonyabb díjazást lehetővé tevő bérezési szabályok vonatkoztak) – 2,1%-kal elmaradt az előző év azonos időszakára jellemzőtől. Nemzetgazdasági szinten – a nonprofit szférával együttes – bruttó kereset 220 700 Ft-nak felelt meg. Ez 4,4%-kal haladta meg az előző év azonos időszakára jellemző kereseti átlagot.

A legjobban fizető nemzetgazdasági ág továbbra is a pénzügyi, biztosítási tevékenység volt (466 350 Ft), ezt az információ és kommunikáció (410 320 Ft), illetve a villamosenergia-, gáz-, gőzellátás, nemzetgazdasági ág követte (391 130 Ft). A legkevesebbet a szálláshely-szolgáltatás, vendéglátás (139 330 Ft), a humán-egészségügyi, szociális ellátás (146 590 Ft), illetve a mezőgazdaság, erdőgazdálkodás, halászat (158 160 Ft) ágakban dolgozók kerestek. Az alapállomány-csoportok szerinti kereseti rangsor ettől némileg eltért, és úgy a szellemi, mint a fizikai foglalkozásuk esetében a villamosenergia-, gáz-, gőzellátás, légkondicionálás állt az első helyen.

3. tábla

A teljes és a rendszeres bruttó átlagkereset alakulása, 2012. I. félév

Állomány-csoport	Nemzetgazdaság összesen		Ebből:			
	teljes bruttó átlagkereset	ebből: rendszeres	versenyszféra		költségvetés ^{a)}	
			teljes bruttó átlagkereset	ebből: rendszeres	teljes bruttó átlagkereset	ebből: rendszeres
	Ft/fő/hó					
Fizikai	152 500	147 724	158 305	152 692	149 142	147 610
Szellemi	292 084	270 000	346 781	312 421	227 735	220 133
Együtt	220 697	207 465	231 777	214 958	209 504	203 310
	Előző év azonos időszaka = 100,0					
Fizikai	107,7	107,9	110,4	110,5	108,0	108,4
Szellemi	103,4	104,8	104,2	106,2	101,8	102,4
Együtt	104,4	105,5	107,0	108,4	102,8	103,3

a) Közfoglalkoztatottak nélkül.

A teljes bruttó keresetből a rendszeres kereset több mint 207 ezer Ft-ot jelentett. Ez nemzetgazdasági szinten 5,5%-kal haladta meg az előző évit, azaz 1,1 százalékponttal nagyobb ütemben nőtt, mint a (teljes) kereset. Ez elsősorban azzal magyarázható, hogy 2012-ben a minimálbér az utóbbi évekre jellemzőt meghaladóan változott (78 ezer Ft-ról 93 ezer Ft-ra, illetve a szakképzettek esetében 94 ezer Ft-ról 108 ezer Ft-ra emelkedett), s ez jelentős (bár részben csak virtuális) keresetnövekedést eredményezett a nemzetgazdaságnak a minimálbéreket nagyobb arányban foglalkoztató területein (pl. élelmiszeripar, textilipar, szálláshely-szolgáltatás, vendéglátás).

2.2. A keresetek nettó értéke

A bruttó keresetek átlagából az szja és a járulékok levonásával számított nettó kereset 142 680 Ft-nak felelt meg, ami 1,6%-kal volt magasabb az előző év azonos időszakára jellemzőnél a fogyasztóiár-index 5,6%-os növekedése mellett. Abban, hogy a nettó keresetre számított növekedési ütem viszonylag jelentősen elmaradt a bruttó keresetre jellemzőtől, a munkavállalók által fizetett közterhek egy százalékpontos, 18,5%-ra történő emelése mellett a 2,424 milliárd Ft-ot meghaladó éves jövedelmeket terhelő többletlevonás (ami adóalap-kiegészítés néven, illetve formában került bevezetésre) játszott szerepet.

A versenyszférában a nettó kereseti átlag az év első felében 149 610 Ft volt, ami 4,0%-os növekedésnek felelt meg, míg a költségvetési intézmények dolgozóinak nettó keresete (közfoglalkoztatottak nélkül számolva) 1,1%-kal nőtt. Az utóbbi adat, bár módszertanilag korrekt módon került kiszámításra, mégis némileg megtévesztő, mivel nem tartalmazza a közszférában (és 2012-től a nonprofit szervezetek bizonyos körénél) dolgozókat megillető, de keresetnek nem minősülő kompenzációt. E kompenzációt azok kérhetik, akiknél az szja 2011. évtől érvényes

szabályai – figyelembe véve az eltartottak utáni adókedvezményt is – jövedelemcsökkenést eredményeztek. (2012 I. félévében a közszféra dolgozóinak 57%-a kapott ilyen címen havi átlagban bruttó 10 300 Ft kiegészítést, míg a nonprofit szektor teljes foglalkoztatotti létszámához viszonyítva a kompenzációban részesülők aránya 8,6%, átlagos összege 10 200 Ft volt.)

Az alkalmazásban állók 2011-től az általuk nevelt gyermek után adókedvezményben részesülnek, amelynek figyelembevételét havi bontásban a keresetük kifizetésénél is kérhetik. Az adóelőleg levonásánál 1 és 2 eltartott esetén eltartottanként 62 500 Ft, 3 és több eltartott esetén eltartottanként 206 250 Ft adóalap-csökkentő kedvezmény vehető igénybe. A bruttó keresetből „hazavitt” összeg tehát a nevelt gyermekek száma szerint is differenciálódik. A modellszámítás eredménye szerint a családi adókedvezményben nem részesülők hazavitt (nettó) nominál keresete 2012 I. félévében átlagosan 28 ezer Ft-tal volt alacsonyabb, mint azoké, akik 3 vagy több eltartott után vették igénybe azt. Mivel az adókedvezmény rendszere 2012-ben nem változott, a gyermekszám szerint számított nettó kereset növekedési üteme – szemben a bevezetés évére, 2011-re jellemzővel – már nem mutat érdemi eltérést (mindössze 0,3 százalékponttal emeli az átlagos értéket).

4. tábla

A családi kedvezmény figyelembevételével számított nettó és reálkereset alakulása, 2012. I. félév

Eltartott gyermekek száma	Számított nettó kereset, Ft/fő/hó	Nettó kereset	Reál-kereset	Nettó kereset	Reál-kereset	Az alkalmazásban állók létszám-megoszlása, %
		változás, %				
		2011 I. félévéhez képest	2010 I. félévéhez képest	2011 I. félévéhez képest	2010 I. félévéhez képest	
0 gyermek	138 989	1,5	-3,8	6,1	-3,5	48,8
1 gyermek	147 991	1,7	-3,6	11,5	1,5	25,3
2 gyermek	166 543	2,3	-3,0	18,8	8,1	19,9
3 vagy több gyermek	167 033	3,3	-2,1	25,1	13,8	6,0
Nemzetgazdaság összesen	148 437	1,9	-3,5	11,3	1,3	100,0

Az adókedvezmény figyelembevételével számított nettó kereset 1,9%-kal volt magasabb az előző évinél, ami a korábbi időszakra jellemzőnél magasabb fogyasztóiárindex-változás mellett a reálkeresetek 3,5%-os, – a nevelt gyermekek száma szerint differenciált – csökkenését eredményezte.

2.3. A munkaerőköltség alakulása

2012 II. negyedévében a nemzetgazdaságban – mezőgazdaság nélkül – az egy teljesített munkórára jutó munkaerőköltségen belül a (legnagyobb arányt képviselő) munkajövedelem 5,7%-kal haladta meg az előző év azonos időszakit. A versenyszféra jellemző ágazataiban az egy órára jutó munkajövedelem 7,5%-kal emelkedett. A közszféra túlsúlya jellemezte ágazatokban 1,3%-kal haladta meg az egy teljesített órára jutó munkajövedelem az egy évvel korábbit. Csökkenés egyedül a humán-egészségügyi, szociális ellátás nemzetgazdasági ágban következett be (1,3%) az alacsony keresetű közfoglalkoztatottak számának emelkedése következtében, amit nem tudott ellensúlyozni a nem támogatott módon foglalkoztatottak garantált bérminimumának viszonylag számottevő emelése. A relatíve alacsony létszámú művészet, szórakoztatás, szabadidő; egyéb szolgáltatás ágakban a munkajövedelem mintegy 12–14%-kal nőtt. A szociális költségek növekedési üteme a munkajövedelemével közel azonos volt, mivel a munkáltatók által fizetendő társadalombiztosítási járulékok mértéke változatlan maradt.

5. tábla

Munkaerőköltség-indexek alakulása főbb összetevők szerint (2011. II. negyedév = 100%)

Ágazat	Munkajövedelem	Szociális költség	Munkaerőköltség
Ipar	108,8	109,9	109,1
Építőipar	105,7	106,3	105,9
Kereskedelem, szállítás és raktározás, vendéglátás, információ és kommunikáció, pénzügyi szolgáltatás, ingatlanügyletek, üzleti szolgáltatások	106,7	107,7	106,9
Ipar, építőipar és szolgáltatások (közfoglalkoztatások nélkül)	107,5	108,5	107,7
Közszolgáltatás	101,3	103,9	101,7
Nemzetgazdaság összesen, mezőgazdaság nélkül	105,7	107,2	106,0

További információk, adatok (linkek):

[Módszertan](#)

[\(foglalkoztatás, munkanélküliség\)](#)

[Módszertan](#)

[\(nyilvántartott álláskeresők módszertana\)](#)

[Módszertan](#)

[\(intézményi munkaügyi adatgyűjtési rendszer módszertana\)](#)

[Táblák \(STADAT\)](#)

[Táblák](#)

www.ksh.hu

Elérhetőségek:

Judit.Lakatos@ksh.hu

Telefon: (+36-1) 345-6204

Intézményi munkaügyi:

Elizabeth.Lindner@ksh.hu

Telefon: (+36-1) 345-6161

Munkaerő-felmérés:

Rita.Varadi@ksh.hu

Telefon: (+36-1) 345-6468

Információs szolgálat

Telefon: (+36-1) 345-6789