

Munkaerő-piaci helyzetkép, 2010

Tartalomról

- 1 Bevezető
- 1 Foglalkoztatottság
- 2 Munkanélküliség
- 3 Inaktivitás

Bevezető

Míg 2009-ben a főbb munkaerő-piaci jelzőszámok a helyzet jelentős rosszabbodását jelezték, ez a – minden vonatkozásában kedvezőtlen – tendencia 2010-ben nem folytatódott. A válság kirobbanása előtti foglalkoztatási szint helyreállása azonban vélhetően hosszabb időt fog igénybe venni. 2010 III. negyedéve volt az első olyan időszak, amikor a foglalkoztatási ráta némileg meghaladta az előző évi azonos időszak szintjét, míg a munkanélküliségi ráta az előző évi drasztikus növekedés után már csak kissé emelkedett. A 15–64 éves népességre számított – éves átlagban 55,4%-os – foglalkoztatási arány az uniós tagállamok között az egyik legalacsonyabbnak számít, ezen belül a férfiak foglalkoztatási rátája Magyarországon kiugróan alacsony (60,4%), míg a nőkre jellemző 50,6%-os értékkel a tagországok rangsorának alsó harmadában vagyunk. A munkanélküliek 10,9%-os magyarországi rátája 1,6 százalékponttal magasabb az Európai Unió átlagánál.¹

Foglalkoztatottság

2010-ben, éves átlagban 3781,2 ezren minősültek foglalkoztatottnak a Munkaerő-felmérés adatai szerint, annyian, mint egy évvel korábban, ezen belül azonban mintegy 20 ezer fős átrendeződés történt a nők javára. A 15–64 éves népességre számított foglalkoztatási ráta – az előző évivel megegyezően – 55,4%-nak felelt meg. Az uniós összehasonlításra rendelkezésre álló 2010. III. negyedévi adat szerint lemaradásunk a közösségi átlagtól 8,6, ezen belül az EU-15 tagországok hasonló mutatójától jelenleg közel 10 százalékpont.

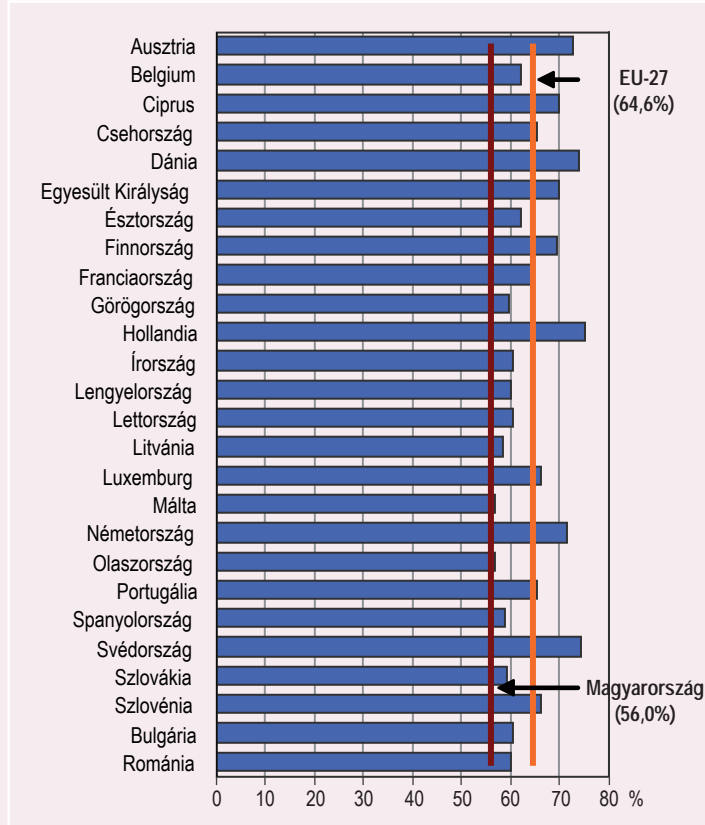
2010-ben a foglalkoztatási ráta korcsoportonkénti alakulásában két lényeges változás figyelhető meg: a fiatalabb (25–34 éves) férfiak foglalkoztatási rátája romlott az előző évihez képest, miközben – döntően a nyugdíjszabályok változásának eredményeként – közel 6 százalékponttal, 41,1%-ról 46,9%-ra nőtt az 55–59 éves női korosztályé.

A negyedévenkénti foglalkoztatási adatok 2010 elejétől némi javulást jeleznek, de a válságot megelőző szintet még nem sikerült megközelíteni. (2008. III. negyedévében, azaz a válság kirobbanását közvetlenül megelőzően a 15–64 évesek foglalkoztatási rátája 57,3% volt, ami 2009 III. negyedévére 55,5%-ra esett vissza, majd 2010 azonos időszakában 56,0%-ot ért el.)

¹ 2010. III. negyedévi adatokból számolva.

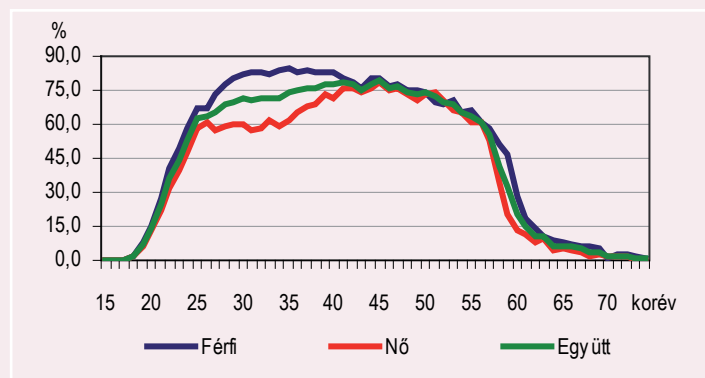
1. ábra

A 15–64 éves népesség foglalkoztatási rátája, 2010. III. negyedév



2. ábra

Koréves foglalkoztatási arány nemek szerint, 2010



1. tábla

A 15–64 évesek foglalkoztatási rátája és a 2010. évi foglalkoztatottak létszáma nemenként

Időszak	Férfi	Nő	Együtt
Foglalkoztatási ráta, %			
2008. I.	62,5	50,1	56,1
II.	63,1	50,1	56,5
III.	63,9	51,0	57,3
IV.	62,6	51,1	56,7
2008. I–IV.	63,0	50,6	56,7
2009. I.	60,8	49,6	55,1
II.	61,5	49,9	55,6
III.	61,2	49,9	55,5
IV.	61,0	50,2	55,5
2009. I–IV.	61,1	49,9	55,4
2010. I.	59,2	50,0	54,5
II.	60,3	50,6	55,3
III.	61,2	51,0	56,0
IV.	60,9	50,8	55,8
2010. I–IV.	60,4	50,6	55,4
Létszám, ezer fő			
2010. I–IV.	2 005,4	1 744,7	3 750,1

Jóllehet a foglalkoztatottak száma 2009-hez képest összességében nem változott, a foglalkoztatás ágazati struktúrájában némi átrendeződés következett be. Veszített létszámából és foglalkoztatási súlyából az építőipar és a feldolgozóipar, de ez utóbbi vesztesége jóval kisebb volt a 2009-ben elszenvedettnél, és már voltak olyan területei is, ahol létszámnövekedés mutatkozott (pl. a számítógép, elektronikai, optikai termék gyártása és a járműgyártás ágazatokban). 2010-ben a létszámleadó ágazatok között szerepelt az igen jelentős foglalkoztatási súlyt képviselő kereskedelem, gépjárműjavítás is. A létszámnövekedés a költségvetési szféra túlsúlya jellemezte ágazatokra koncentrált, ami vélhetően a közfoglalkoztatási programoknak volt köszönhető.²

2010-ben az összes foglalkoztatott 5,8%-a, a nők 8%-a dolgozott rész-munkaidőben. Az összesen 220 ezer ilyen módon dolgozók mintegy 10%-a családi kööttségeivel indokolta ezt, 19,4%-uk (közel 43 ezer fő) viszont azzal, hogy nem talált teljes munkaidős állást, azaz alulfoglalkoztatottnak tekinthetők. Közel ugyanilyen arányt (18,5%) képviseltek az egészségi állapotuk miatt rész-munkaidőben dolgozók is.

Munkanélküliség

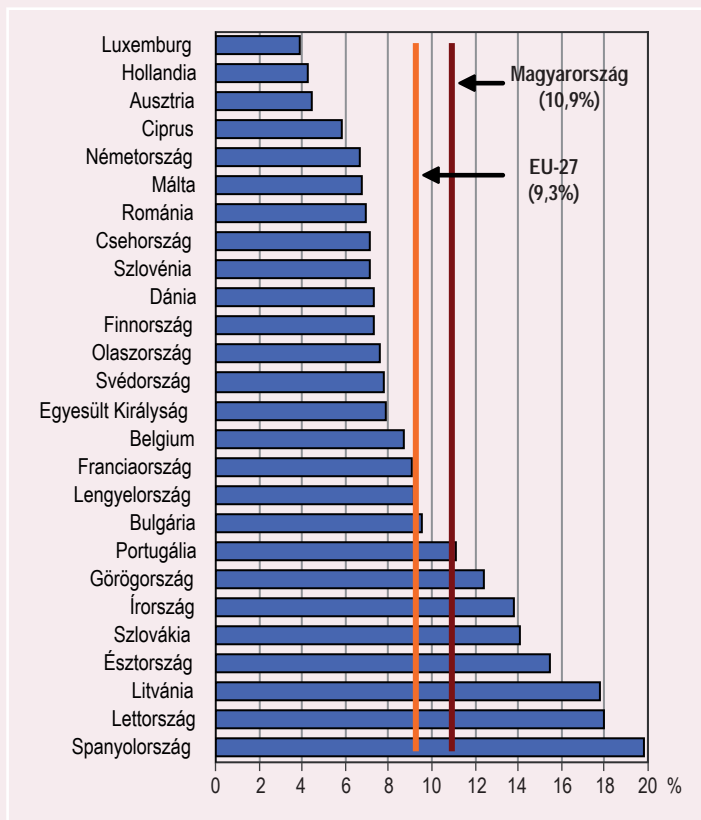
Jóllehet a foglalkoztatottsági arány 2010-ben az előző évhez képest nem változott, a munkanélküliségi ráta növekedése – ha kisebb ütemben is –, de folytatódott. Az éves átlagban 11,2%-os munkanélküliségi mutató az eddigi csúcspontot jelentő 1993. évi 12,1%-nál 0,9 százalékponttal kedvezőbb. A stagnáló foglalkoztatást kísérő növekvő munkanélküliség több tényezőre vezethető vissza:

- a nyugdíjkorhatár fokozatos emelése hatott a munkaerő kínálati oldalára, miközben a keresleti oldalon még nem jelentkezett igazi élenkülés,
- a munkanélküli-ellátó rendszer átalakítása aktívabb munkaerő-piaci jelenlétet követel meg a korábban inaktívnak számító egy részétől is,
- a munkájukat elvesztőket egyre kisebb arányban fogadja be a szociális, illetve a társadalombiztosítási rendszer, így azok tartósan álláskeresők maradnak.

A 2010 első félévi adatok szerint a munkanélküli-létszám és a munkanélküliségi ráta az uniós egészében is felülmúlta az előző év azonos időszakának szintjét, így a magyar trend nem tekinthető kivételesnek.

3. ábra

A 15–74 éves népesség munkanélküliségi rátája, 2010. III. negyedév



2010-ben, éves átlagban 264,5 ezer férfi és 210,3 nő minősült munkanélkülinek, a nemenkénti munkanélküliségi ráta pedig 11,6%, illetve 10,7%-ra változott. Ez az előző évhez képest 1,3 százalékpontos növekedést jelentett a férfiak és 1,0 százalékpontot a nők esetében.

2. tábla

Munkanélküliségi ráta és a munkanélküliek 2010. évi létszáma, nemenként

Időszak	Férfi	Nő	Együtt
Munkanélküliségi ráta, %			
2008. I.	7,6	8,3	8,0
II.	7,4	7,9	7,6
III.	7,4	8,0	7,7
IV.	8,0	8,0	8,0
2008. I–IV.	7,6	8,1	7,8
2009. I.	9,9	9,3	9,7
II.	9,9	9,2	9,6
III.	10,5	10,1	10,3
IV.	10,7	10,2	10,5
2009. I–IV.	10,3	9,7	10,0
2010. I.	12,5	11,0	11,8
II.	11,7	10,5	11,1
III.	11,0	10,7	10,9
IV.	11,0	10,6	10,8
2010. I–IV.	11,6	10,7	11,2
Létszám, ezer fő			
2010. I–IV.	264,5	210,3	474,8

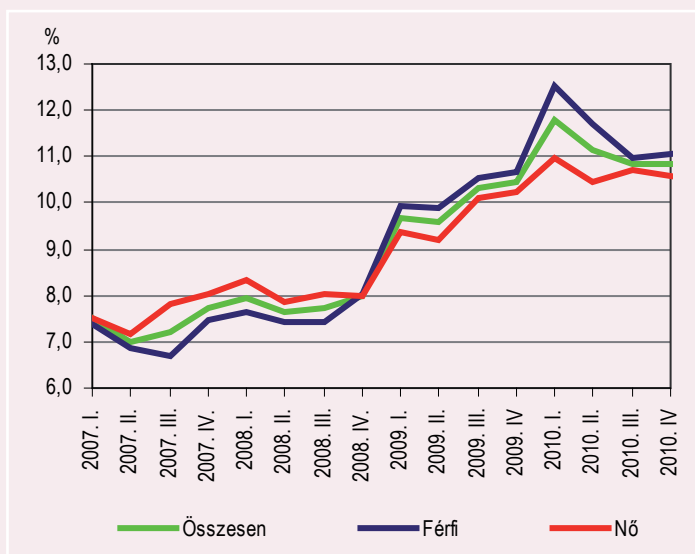
² A felhasznált adatforrás – a MEF – a támogatott formában dolgozók számát alulbecsüli, az álláskeresői támogatás feltételeként közfoglalkoztatásban részt vevők gyakran munkanélküliként tekintenek magukra, és a felvételen is ennek megfelelő ismérveket adnak meg.

Legmagasabb (26,6%-os) a 15–24 évesek munkanélküliségi rátája volt. Ez azzal magyarázható, hogy a korosztály munkaerő-piaci részvétele eleve alacsony, háromnegyedük még az inaktívok közé tartozik; a munkaerőpiacon jelenlévők között viszont jelentős arányt képviselnek az alacsony iskolai végzettségűek, az oktatásból a képzés befejezése nélkül kilépők, a munkatapasztalattal nem, vagy alig rendelkezők, akik emiatt elhelyezkedési nehézséggel küzdenek.

2010-ben a munkanélküliek többsége (mintegy 65%-a) 25–49 év közötti, azaz ún. legjobb munkavállalási korú volt. Az ő munkanélküliségi rátájuk 10,7%-nak felelt meg. Ettől némileg elmaradt az 50–54 évesekre (8,9%), illetve az 55–59 évesekre (8,6%) jellemző érték, de a nyugdíjkorhatár emelésével a rokkantsági nyugdíj feltételrendszerének szigorításával a közép-, illetve idősebb korosztályok aktivitási mutatói közelednek egymáshoz. A 60 éves és idősebb munkanélküliek száma és aránya viszont egyelőre még elhanyagolható.

4. ábra

Munkanélküliségi ráta alakulása, 2007.I.–2010.IV. negyedév



Az éves átlagban 474,8 ezer munkanélküli közül 380,3 ezer 8 éven belül veszítette el a munkáját (többségük, 358,8 ezer fő alkalmazott volt), 34,1 ezren 8 évnél régebben folytattak utoljára jövedelemszerző tevékenységet, 60,4 ezren pedig még soha nem dolgoztak.

Azok közül, akik 8 éven belül veszítették el a munkájukat 107,9 ezren (28%-uk) korábban a feldolgozóiparban dolgoztak. A közelmúlt folyamatai által leginkább érintett gépipari és fémfeldolgozó ipari területekről került ki közel felerészben, de a foglalkoztatottak számához viszonyított legnagyobb veszteséget a már hosszabb ideje értékesítési gondokkal küzdő textilipar szenvedte el. A munkanélküliek közül 55,8 ezren korábban a kereskedelem, gépjárműjavításban, 43,6 ezren az építőiparban, míg 43,1 ezren a közigazgatás, védelem ágazatban dolgoztak. (Az utóbbiak egy része feltehetően közfoglalkoztatottként.)

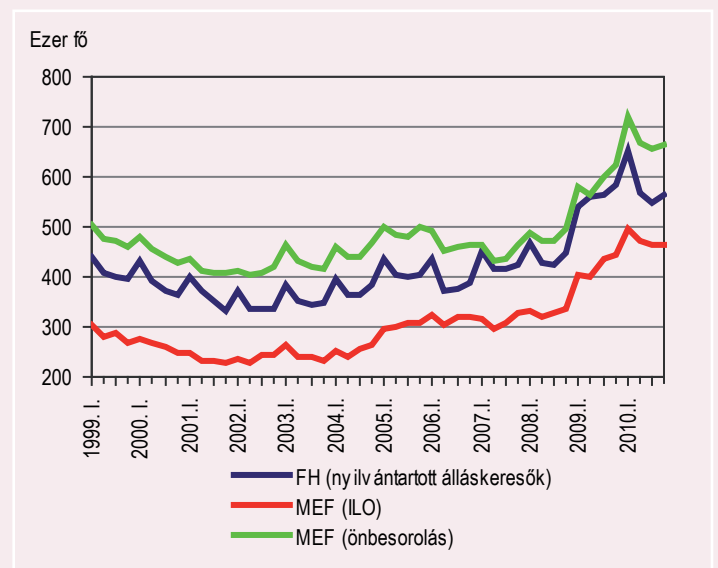
2009-ben a munkanélküli-státusba történő intenzív beáramlás következtében a korábbi időszakhoz képest megnőtt az egy évnél rövidebb ideje állást keresők aránya, és ebből következően csökkent a munkanélküliség átlagos időtartama, 2010-ben azonban a változás már újra ezzel ellentétes volt. A tartósan, legalább egy éve munkanélküliek aránya a 2009. évi 43%-ról 51%-ra nőtt, a munkanélküliként töltött idő átlagos hossza pedig elérte a 18 hónapot.

2010-ben a munkanélküli férfiak rezervációs bére³ 92,1 ezer forint volt úgy, hogy nettó 65 ezer forint alatti keresetet kevesebb mint 10%-uk tartott csak elfogadhatónak. A rezervációs bér így a fizikai foglalkozásuk tényleges nettó átlagkeresetétől mindössze 5 ezer forinttal maradt el. A nők bérigénye lényegesen alacsonyabb, 83 800 forint volt. Az előző évhez képest a férfiak és nők együttes rezervációs bére 4,7%-kal emelkedett, azaz a bérigény jobban nőtt, mint a bruttó kereset. A számok tehát nem igazolták azt az előfeltevést, hogy jelentős munkaerő-piaci túlkínálat esetén a munkát keresők inkább hajlandóak alacsonyabb bérért is elhelyezkedni. A háztartások közel 11%-ának legalább egy tagja munkanélküli volt 2010-ben, a 15 éven aluli gyermeket (is) gondozó háztartások munkanélküliségi érintettsége pedig 15,5%-nak felelt meg. (2008-ban – azaz a váltság kibocsátása előtt – a háztartások érintettsége nem érte el a 8%-ot, amihez képest az életszínvonal kedvezőtlenebb alakulásához mindenképpen hozzájáruló elmozdulás történt.)

2010-ben a nyilvántartott álláskereső⁴ száma éves átlagban 582,7 ezer volt, a kétféle fogalom szerinti munkanélküli-létszám közötti különbség a korábbi évekhez képest némi közeledést mutatott.

5. ábra

A nyilvántartott álláskereső és a munkaerő-felmérés, valamint az önbesorolás szerinti munkanélküliek számának alakulása, 1999–2010 (negyedéves átlagok)



Inaktivitás

2010-ben a 15–64 évesek 37,1%-a minősült inaktívnak, ami az uniós átlagot 8,4 százalékponttal haladta meg⁵.

Az inaktívok száma és aránya – a munkanélküliek létszámnövekedésével parallel – csökkent az előző évihez képest. A létszámcsökkenés a nyugdíjban részesülő (-32 ezer fő) és a nem tanuló, személyhez köthető ellátásban nem részesülő ún. egyéb inaktívok (-18 ezer fő) kategóriákra összpontosult. A megfelelő korú inaktívakon belül a legnagyobb csoportot így is a nyugdíjasok jelentik 39%-os részaránnyukkal, amit a nappali tagozaton tanulókat követ 32%-kal. Továbbra is jelentős, közel 360 ezer főt kitevő csoportot jelentenek azok, akiknek megélhetési forrásáról, részletesebb aktivitási státusáról nincs információ.

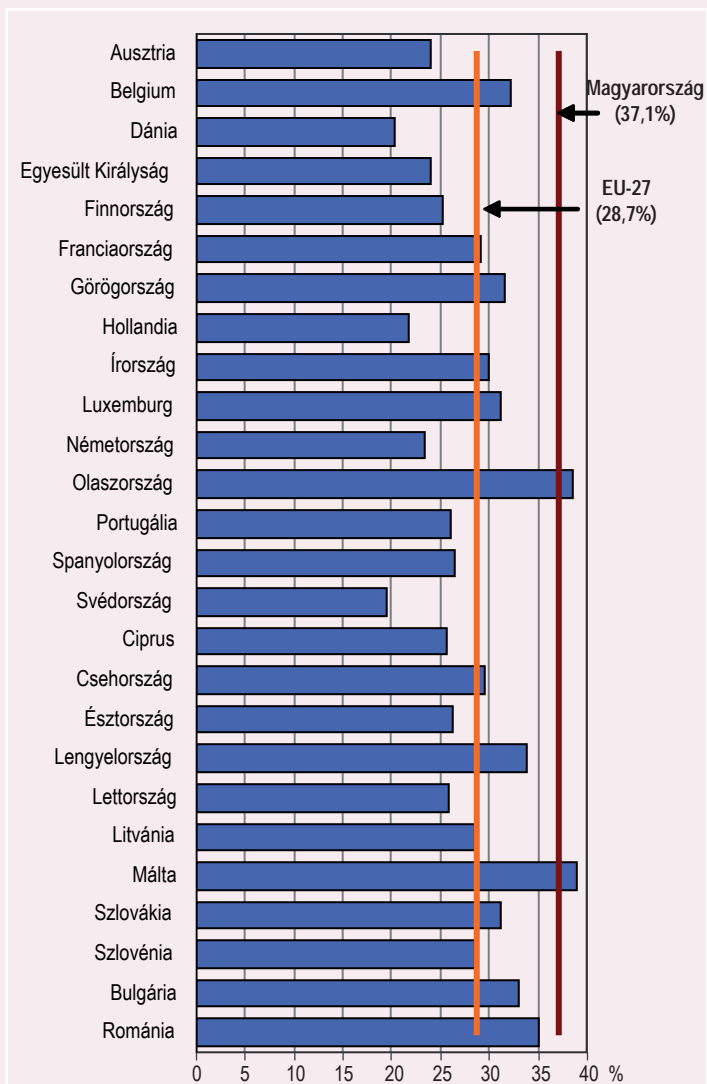
³ Az a nettó bér, amelyet munkavállalás esetén szeretnének kapni átlagosan.

⁴ A Nemzeti Foglalkoztatási Szolgálat adminisztrációs forrásból származó adatai szerint.

⁵ 2010. III. negyedévi adat.

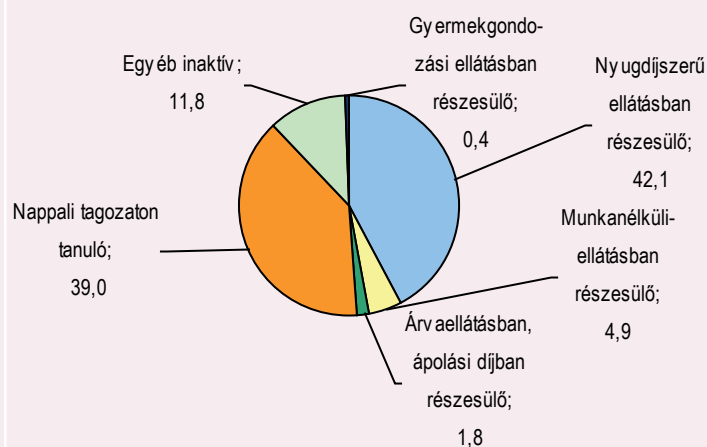
6. ábra

A 15–74 éves inaktív aránya a népességben belül, 2010. III. negyedév



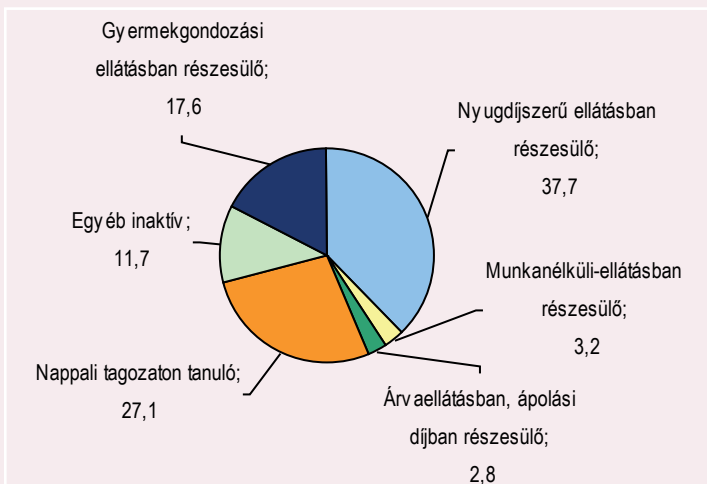
7. ábra

A 15–64 éves inaktív férfiak megoszlása főbb megélhetési kategóriák szerint, 2010



8. ábra

A 15–64 éves inaktív nők megoszlása főbb megélhetési kategóriák szerint, 2010



További információk, adatok (linkek):

[Módszertan](#)

[Táblázatok](#)

Elérhetőségek:

Judit.Lakatos@ksh.hu

Telefon: (+36-1) 345-6204

[Információs szolgálat](#)

Telefon: (+36-1) 345-6789

www.ksh.hu