



# A mezőgazdaság szerepe a nemzetgazdaságban, 2012

## Tartalom

1. Az élelmiszergazdaság nemzetgazdasági súlya és külkereskedelme .....	2
1.1. Makrogazdasági jellemzők .....	2
1.2. Külkereskedelem .....	4
2. A gazdálkodás szervezeti keretei és gazdaságszerkezet .....	8
3. A földhasználat és a növénytermesztés főbb jellemzői .....	11
3.1. Földhasználat művelési ágak és gazdálkodási formák szerint .....	11
3.2. Növénytermesztés .....	12
3.2.1. Vetésszerkezet .....	12
3.2.2. Gabonafélék termesztése .....	13
3.2.3. Ipari növények termesztése .....	13
3.2.4. Egyéb növények termesztése .....	14
4. Az állattenyésztés főbb jellemzői .....	15
4.1. Állatállomány .....	15
4.2. Vágóállatok és állati termékek .....	16
5. A mezőgazdaság teljesítménye makrogazdasági mutatók alapján .....	17
6. A mezőgazdaság munkaerő-felhasználása .....	19
7. Termelői és ráfordítási ár .....	20
8. Élelmiszeripar .....	22
9. Kapcsolódó iparágak teljesítménye .....	25
10. Mezőgazdasági gépforgalmazás .....	26
11. Agrárkörnyezeti helyzetkép .....	27
11.1. Műtrágya-felhasználás .....	27
11.2. Növényvédőszer-felhasználás .....	27
11.3. Öntözés .....	28
11.4. Árvíz és belvíz .....	28
11.5. Biogazdálkodás .....	28
12. Magyarország helye az EU mezőgazdaságában .....	30
Összefoglaló .....	35

# 1. Az élelmiszergazdaság nemzetgazdasági súlya és külkereskedelme

## 1.1. Makrogazdasági jellemzők

**A mezőgazdaság a bruttó hazai termék (GDP) termeléséhez 3,2%-os aránnyal,** a bruttó hozzáadott értékhez 3,8%-kal járult hozzá 2012-ben. Az agrárgazdaság aránya a beruházásokban 5,8, a foglalkoztatásban 5,2%, volt. A mezőgazdaság részaránya a kilencvenes évektől szinte folyamatosan csökkent a foglalkoztatásban, illetve a nemzetgazdaság bruttó hozzáadott értékében, és ezzel összefüggésben a bruttó hazai terméknek az előállításában is, a beruházásokban ingadozott. **A nemzetgazdasági értéktermelésben** 2007-ben a magas gabonaár a gyenge hozamok ellenére is szinten tartotta a mezőgazdaság arányát, amit 2008-ban az árunövények bő termése, továbbá a vágóállatok és állati termékek áremelkedése még növelni is tudott. A kibocsátás 2009. évi csökkenése azonban már visszavetette a mezőgazdaság részesedését az értéktermelésben, amelyben a növényi termékek és a tej nagyarányú áresése is közrejátszott. A kibocsátás tovább mérséklődött 2010-ben, de a növénytermesztési és kertészeti termékek árában történt jelentős emelkedésnek köszönhetően az ágazat aránya a GDP előállításában enyhén növekedett. A 2011-es év kiemelkedő volt, mind a kibocsátás volumene, mind pedig a termelői-árszínvonal számottevően emelkedett, ezek eredményeként az ágazat nemzetgazdasági súlya valamelyest nőtt. 2012-ben az aszálykárók visszavetették a mezőgazdaság teljesítményét, ami GDP előállításában betöltött súlyt is mérsékelte. Az elmúlt 2 évben a mezőgazdaság évi teljesítménye a GDP előjelét is befolyásolta, a 2011-es növekedés és az elmúlt évi csökkenés magyarázó változói között egyaránt hangsúlyosan szerepelt az agrárium.

A támogatások eredményeként 2008–2009-ben a **beruházásokban** számottevően nőtt, 2010-ben csökkent a mezőgazdaság aránya. 2011-ben és 2012-ben a teljes nemzetgazdaságot figyelembe véve kis mértékben mérséklődtek a beruházások, a mezőgazdaságban azonban 2011-ben 14%-kal nőtt, 2012-ben pedig szinten maradt a folyóáras értéke.

Az elmúlt években a mezőgazdaságban **foglalkoztatottak** száma és aránya mérséklődött, 2009 óta azonban egy mérsékeltén növekvő tendencia figyelhető meg a lakossági munkaerő felmérés adatai alapján.

**Az élelmiszeripar a GDP előállításából 1,9%-kal részesedett 2011-ben,** az ágazat bruttó hozzáadott értéke 2,3%-a volt a teljes nemzetgazdaságénak. A beruházások 2,5, a foglalkoztatottak 3,3%-a származott innen. A GDP-hez való hozzájárulás az EU-csatlakozás előtti 2,7%-ról 2008-ra 1,9%-ra csökkent, azóta lényegében stagnál. Ebben jelentős szerepet játszott a beáramló import megnövekedése. Az ágazat hozzájárulása az összes beruházásokhoz a világgazdasági válság kezdetekor érte el mélypontját, azóta valamelyest növekedett a súlya. A foglalkoztatottak aránya az elmúlt években stagnált, a létszám 2009 és 2011 között azonban 6%-kal visszaesett, ezt 2012-ben mérsékelt, mintegy 2%-os bővülés követte.

1. tábla

## Az élelmiszer-gazdaság helye a nemzetgazdaságban

Év	A mezőgazdaság <sup>a)</sup> részaránya				Élelmiszer, ital, dohánytermék gyártás <sup>d)</sup> részaránya				Fogyasztóiár-index, előző év = 100,0	
	a bruttó hazai termék (GDP)	a bruttó hozzáadott érték	a beruházásban	a foglalkoztatásban <sup>b)</sup> , %	a bruttó hazai termék (GDP)	a bruttó hozzáadott érték	a beruházásban	a foglalkoztatásban <sup>b)</sup> , %	élelmiszer <sup>e)</sup>	összesen
	termelésében				termelésében					
1995	7,2	8,5	2,9	8	3,3	3,9	6,8	..	131,1	128,2
2000	5,0	5,9	4,7	6,6	2,8	3,3	2,8	..	109,2	109,8
2001	4,9	5,7	5,5	6,3	3,1	3,6	3,5	4,1	113,8	109,2
2002	4,3	5,0	5,5	6,2	3,1	3,6	3,2	4,2	105,4	105,3
2003	3,9	4,6	6,1	5,5	2,7	3,2	2,7	3,9	102,7	104,7
2004	4,4	5,1	4,3	5,3	2,4	2,9	2,8	3,6	106,5	106,8
2005	3,8	4,4	4,5	5,0	2,3	2,7	2,7	3,6	102,5	103,6
2006	3,6	4,2	4,2	4,9	2,2	2,5	2,5	3,6	107,7	103,9
2007	3,6	4,2	3,7	4,7	2,0	2,4	2,5	3,4	111,5	108,0
2008	3,4	4,0	4,7	4,4	1,9	2,2	1,8	3,3	110,2	106,1
2009	3,0	3,5	5,6	4,6	2,2	2,5	1,9	3,5	104,4	104,2
2010	3,0	3,5	4,8	4,5	2,1	2,4	2,2	3,3	103,2	104,9
2011	3,8	4,5	5,6	4,9	1,9	2,3	2,5	3,3	106,6	103,9
2012	3,2*	3,8*	5,8*	5,2	..	..	2,5*	3,3	105,9	105,7

<sup>a)</sup> Mezőgazdaság, erdőgazdálkodás, halászat ágba sorolt gazdasági szervezetek. – <sup>b)</sup> A munkaerő-felmérés adatai. – <sup>c)</sup> A Szabványos Nemzetközi Kereskedelmi Osztályozás (SITC) szerint. – <sup>d)</sup> Élelmiszer, ital, dohány-termék gyártás ágazatba sorolt gazdasági szervezetek. – <sup>e)</sup> Termék- és szolgáltatáscsoportok szerint.

*A mezőgazdaság és élelmiszeripar nemzetgazdasági súlya a fejlett országokban – köztük hazánkban is – az elmúlt évtizedekben csökkenő tendenciát mutat. Ennek fő okai között az élelmiszerek iránti fogyasztói kereslet mérsékelt bővülése, valamint a mezőgazdasági tevékenységek folyamatos specializálódása, pl. termelési eszközök előállítás, a kereskedelmi tevékenység elkülönülése. Az agrárgazdaság ezek megrendelőjévé és beszállítójává vált. Ezen kiépülő kapcsolatok összessége vezetett el az agrobiznisz fogalmához, amely több különböző lehatárolás alapján is értelmezhető. Az Agrárgazdasági Kutató Intézet által kidolgozott módszertan szerint az **agrobiznisz** magában foglalja:*

- a mezőgazdaságot (tágabb értelemben, vagyis az erdészettel és a halászattal együtt);
- a mezőgazdaság számára közvetlenül specifikus inputokat (termékeket és szolgáltatásokat) biztosító ellátó tevékenységeket;
- a mezőgazdaság termékeit (beleértve a nem élelmiszer termékeket is) feldolgozó és forgalmazó tevékenységeket. A nem élelmiszer termékek esetében azonban csak az elsődleges feldolgozást (pl. az erdészethez kapcsolódóan a fűrészáru-termelést) veszi figyelembe, a további feldolgozási fázisokat és az értékesítést nem.

*Az ilyen módon értelmezett **agrobiznisz 2009-ben 8178,6 milliárd forint kibocsátás mellett 2432,8 milliárd forint hozzáadott értéket állított elő, miközben 543,1 ezer fő dolgozott a szektorban. Nemzetgazdasági részesedése a kibocsátás vonatkozásában volt a legnagyobb, 15,8 százalék. Ezt követi a foglalkoztatás 14,4 százalékkal, majd a GDP-hez történő hozzájárulás 11,2 százalékkal.***

*Forrás: Agrárgazdasági Kutató Intézet*

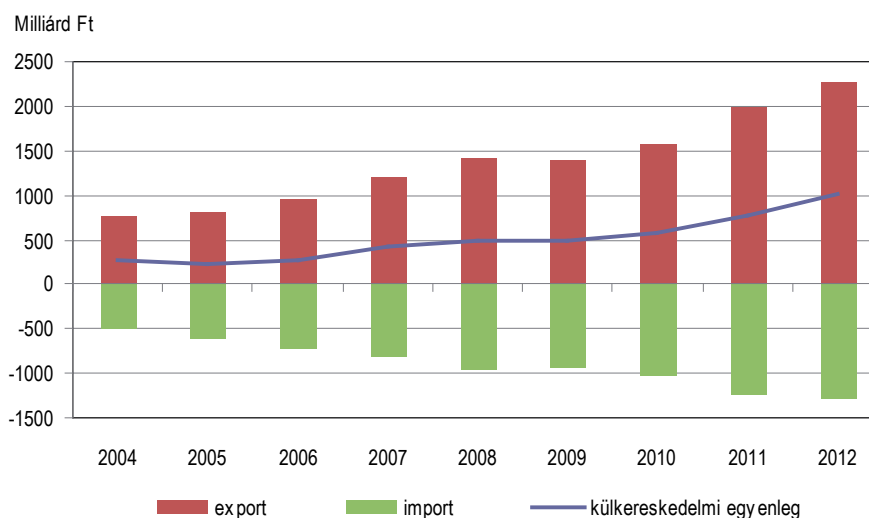
## 1.2. Külkereskedelem

Az **élelmiszerek, italok és dohány** a nyersanyagok áruféjezetbe sorolt **mezőgazdasági eredetű nyersanyagokkal** (pl. olajos magvakkal és növényi olajokkal) együtt 2012-ben 9,9%-kal, az előző évinél közel 1 százalékponttal nagyobb arányban részesedtek Magyarország külkereskedelmi kiviteléből. A termékcsoport elmúlt években megfigyelhető növekvő aktívuma (2004 óta csak 2009-ben nem emelkedett) számottevően hozzájárul a külkereskedelmi egyenleg javításához.

A nemzetgazdaság külkereskedelmi forgalmában a mezőgazdasági eredetű **import** növekvő tendenciájú. A termékcsoport **exportja** 2006-ig csökkenő, azóta növekvő aránnyal részesedett a külkereskedelemből. A mezőgazdasági eredetű áruk külkereskedelmi aktívuma a 2007 óta tartó dinamikus emelkedésének köszönhetően a 2012-es pozitív egyenleg a 2004-es szinttől több mint három és félszeresére nőtt. 2012-ben közel egyharmadával nőtt az előző évihez képest. A növekedést - a korábbi évekhez hasonlóan - főként a növényi termékek exporttöbblete eredményezte, amely 35%-kal volt magasabb, mint előző évben. A gabona és gabonakészítmények forgalma 15%-os bővülésnek köszönhetően közel 400 milliárd forint aktívummal zárt. Emellett az olajos magvak és növényi olajok külkereskedelmi többlete is növekedett. Az élő állatok és állati termékek közül a nagyobb súlyt képviselő hús és húskészítmények külkereskedelmi többlete volt a jelentősebb (2012-ben 169, 2011-ben 174 milliárd forint), az élő állatoké 43 milliárd forint volt, 6%-kal elmaradt az előző évitől. Tejtermékekből és tojásból a behozatali többlet csökkenő tendenciájú, a 2010. évi 24 milliárd forint után 2011-ben 10 milliárd forint, 2012-ben már csak 5 milliárd forint volt.

1. ábra

### A mezőgazdasági eredetű áruk külkereskedelmének egyenlege



**Magyarország 2012-ben összesen 148 országgal kereskedett mezőgazdasági eredetű árukkal.** Ezek közül 106 országgal kétirányú kapcsolatban bonyolítottuk le a forgalom döntő hányadát, további 42 országba csak exportáltunk, 15 országból csak importáltunk.

A magyar kivitel több országba, kiegyenlítettebben irányul, miközben a behozatal kevesebb országból és koncentráltabban érkezik. A magyar exportot befogadó első 15 ország a teljes kivitel 84%-át fedi le, közöttük 11 EU-tagország található. A 15 legnagyobb importáló ország között 13 EU tagállam, valamint további két szomszédunk szerepel. Együtt a behozatal 91%-át szállítják. A teljes mezőgazdasági eredetű import 91%-a érkezik hazánkba az unióból.

## Mezőgazdasági eredetű export és import főbb országok szerint, 2012

Sor- szám	Magyarországról export			Magyarországra import		
	befogadója	milliárd Ft	megoszlás, %	feladója	milliárd Ft	megoszlás, %
1.	Németország	306,3	13,4	Németország	260,0	20,3
2.	Románia	273,1	11,9	Lengyelország	155,9	12,2
3.	Szlovákia	236,8	10,4	Szlovákia	138,9	10,8
4.	Ausztria	214,6	9,4	Hollandia	109,6	8,6
5.	Olaszország	195,0	8,5	Ausztria	107,0	8,3
6.	Hollandia	163,6	7,2	Olaszország	71,0	5,5
7.	Lengyelország	100,6	4,4	Csehország	59,8	4,7
8.	Csehország	86,1	3,8	Franciaország	54,9	4,3
9.	Oroszország	62,3	2,7	Románia	51,8	4,0
10.	Egyesült Királyság	54,5	2,4	Egyesült Királyság	28,6	2,2
11.	Franciaország	52,3	2,3	Szlovénia	28,4	2,2
12.	Szlovénia	50,2	2,2	Belgium	27,2	2,1
13.	Ukrajna	46,6	2,0	Spanyolország	25,7	2,0
14.	Horvátország	38,9	1,7	Szerbia	22,9	1,8
15.	Bulgária	33,5	1,5	Horvátország	22,6	1,8
	<b>1–15. összesen</b>	<b>1 914,4</b>	<b>83,7</b>	<b>1–15. összesen</b>	<b>1 164,2</b>	<b>90,9</b>
	<b>146 ország összesen</b>	<b>2 287,1</b>	<b>100,0</b>	<b>121 ország összesen</b>	<b>1 281,3</b>	<b>100,0</b>

A mezőgazdasági eredetű külkereskedelmi termékgazdálkodásunk teljes (exportot és importot összesítő) értékének 95%-át 26 partnerországgal bonyolítottuk le 2012-ben. Közülük 17 EU-tag, 5 egyéb európai (Ukrajna, Horvátország, Szerbia, Svájc és Bosznia-Hercegovina), 4 Európán kívüli (Oroszország, Törökország, Japán és az Amerikai Egyesült Államok) volt. Legjelentősebb partnerünk Németország (az összforgalom 16%-ával), 2012-ben az oda irányuló exportunk kismértékben meghaladta az onnan érkező importot. Teljes exporttöbbletünk 50%-át Románia, Olaszország, Ausztria és Szlovákia fogadja be. A legnagyobb exporttöbbletet befogadó országokba elsősorban sertés- és baromfi-hús, tejtermék, valamint kukorica kivitel irányult, ezen kívül Románia és Szlovákia jelentős élő sertés-, búza- és napraforgóolaj-, Olaszország pedig élőjuh importot bonyolított hazánkból. A legnagyobb összegű importtöbblet (teljes importtöbbletünk közel 55%-a) Lengyelországból érkezett, főként élő sertés, sertéshús, tej- és tejtermék, tojás behozatalából. Számottevő importtöbbletet fogadunk a korábban kisebb súlyú Brazíliából, Mozambikból és Szváziföldről, aminek az onnan érkező cukorbehozatal az oka.

A 2012. évi külkereskedelmi aktívum jelentős javulása az egyes országokkal szembeni kiviteli többlet 25%-os növekedésének és a behozatali többlet 28%-os csökkenésének köszönhető.

### Mezőgazdasági eredetű áruk külkereskedelmi egyenlege főbb országok szerint, 2012

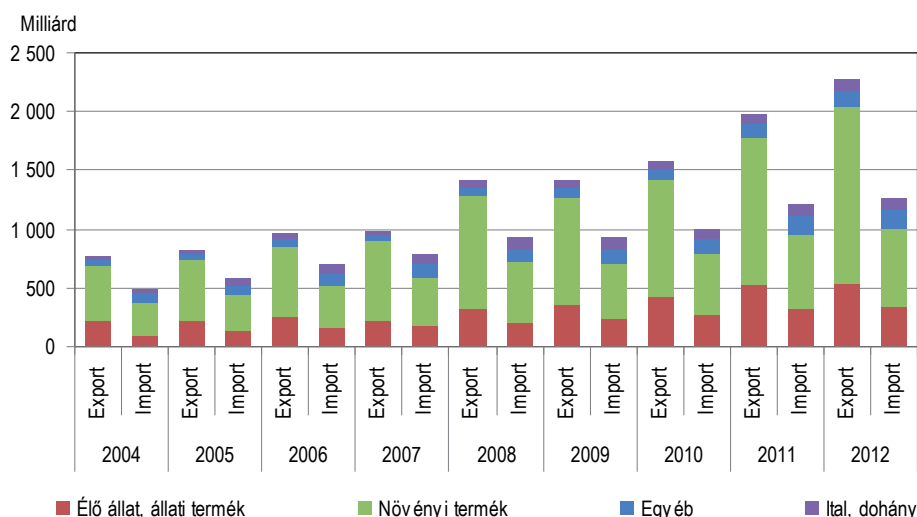
Sor- szám	Az országonkénti exporttöbblet			Az országonkénti importtöbblet		
	csökkenő rangsora szerinti					
	ország neve	exporttöbblet, milliárd Ft	megoszlás, %	ország neve	importtöbblet, milliárd Ft	megoszlás, %
1.	Románia	221,3	20,2	Lengyelország	55,3	60,0
2.	Olaszország	123,9	11,3	Brazília	8,7	9,5
3.	Ausztria	107,7	9,8	Malajzia	3,8	4,1
4.	Szlovákia	97,8	8,9	Írország	3,4	3,7
5.	Oroszország	62,2	5,7	Szvázföld	2,6	2,8
6.	Hollandia	54,1	4,9	Franciaország	2,5	2,7
7.	Németország	46,3	4,2	Mozambik	2,5	2,7
8.	Ukrajna	32,3	2,9	India	2,1	2,2
9.	Bosznia-Hercegovina	30,0	2,7	Szerbia	1,8	2,0
10.	Bulgária	29,4	2,7	Argentína	1,2	1,3
11.	Törökország	28,2	2,6	Indonézia	1,0	1,0
12.	Csehország	26,3	2,4	Srí Lanka	0,9	1,0
13.	Egyesült Királyság	25,9	2,4	Spanyolország	0,9	0,9
14.	Japán	25,3	2,3	Thaiföld	0,7	0,8
15.	Szlovénia	21,8	2,0	Chile	0,7	0,8
	<b>1–15. összesen</b>	<b>932,4</b>	<b>84,9</b>	<b>1–15. összesen</b>	<b>88,1</b>	<b>95,7</b>
	<b>112 ország összesen</b>	<b>1097,8</b>	<b>100,0</b>	<b>50 ország összesen</b>	<b>92,0</b>	<b>100,0</b>

Az export árucsoportonkénti szerkezetében az élő állat és állati termékek, valamint a növényi termékek együttesen a kivitel 90%-át adták az elmúlt években. A két árucsoport ezen belüli aránya viszont változó tendenciát mutat, amit elsősorban a gabonafélék évről évre változó kiviteli mennyisége befolyásol. 2004 és 2012 között 60 és 67% között ingadozott, 2012-ben 66% volt. Az élő állatok és állati termékek részesedése 2012-ben 24% volt.

Az importból a növényi termékek 2011-ben 52, az élő állatok és állati termékek 27%-kal részesedtek. A fennmaradó hányadot az italok és dohányárúk, valamint az egyéb kategóriába sorolt áruk (egyéb, táplálkozásra alkalmas termékek, készítmények, továbbá állati és növényi eredetű nyersanyagok) adták.

2. ábra

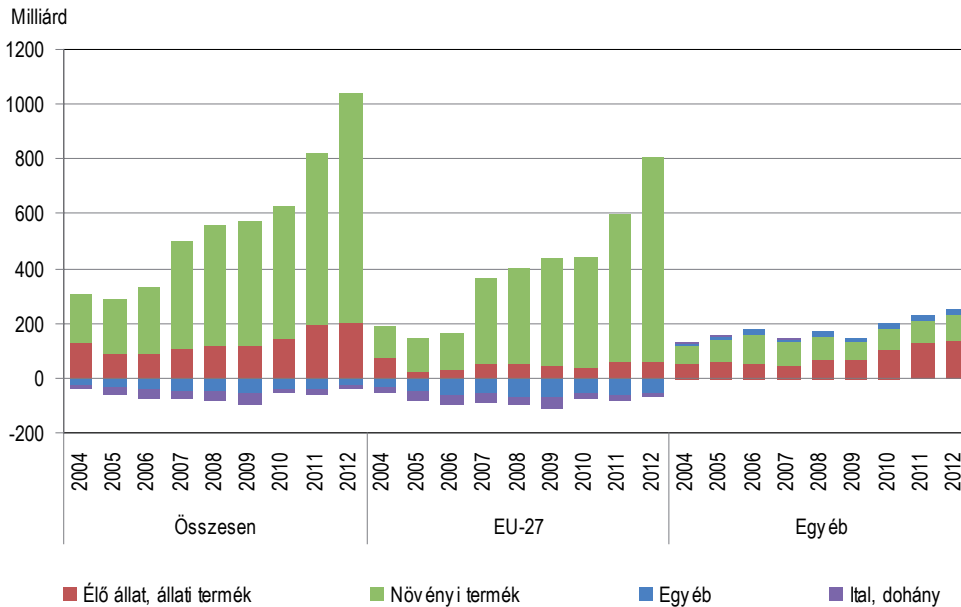
### Mezőgazdasági eredetű áruk külkereskedelmi forgalma főbb árucsoportok szerint



Az árucsoportonként számított és országcsoportokra bontott külkereskedelmi egyenleg alapján összehasonlítható az EU mint elsőszámú kereskedelmi partner, valamint a többi ország egymáshoz viszonyított súlya. A meghatározó gabonafélék forgalmából 2004-ben még mindössze 67 milliárd, 2011-ben már 334 milliárd, 2012-ben pedig 397 milliárd forint kiviteli többlet származott. Ezen belül EU-relációban 2011-ben 286 milliárd, 2012-ben 346 milliárd volt a forgalom egyenlege.

3. ábra

**Mezőgazdasági eredetű áruk külkereskedelmi egyenlege főbb árucsoportok szerint**



A mezőgazdasági eredetű áruk nem EU-tagországokkal lebonyolított külkereskedelmi forgalma az utóbbi években minden főbb árucsoportban kiviteli többletet eredményezett; a mezőgazdasági áruk külkereskedelmi forgalma azonban nagyrészt az EU-tagországokkal bonyolódik le.

Az EU-ba irányuló külkereskedelemből származó exporttöbbletet elsősorban az élő állatok és állati termékek (ezek közül a tejtermékek és a tojás) behozatala rontotta, illetve az egyéb, táplálkozásra alkalmas termékek és készítmények, valamint az italok és dohánytermékek importtöbblete csökkentette. A külkereskedelmi egyenleget leginkább a gabonakivitel javította. A gabonaexport kiemelkedő szerepe jelzi, hogy agrártermelésünk sérülékenyebbé vált, az állati termékek termelésében versenyhátrányba kerültünk az Európai Unión belül, amit az egyéb országokba irányuló, egyre növekvő állati termék többlet valamelyest mérsékel.

## 2. A gazdálkodás szervezeti keretei és gazdaságszerkezet

A gazdaságok számának és jellemzőinek vizsgálatát két – egymástól különböző – megfigyelés alapján végezhetjük el. Az első a mezőgazdaságot, az erdőgazdálkodást és a halászatot magában foglaló „A” nemzetgazdasági ágban regisztrált vállalkozások adatainak feltárása. Ez **ágazati megközelítés**, azaz a vállalkozások főtevékenysége alapján sorolja be az egységeket. A mezőgazdasági főtevékenységű vállalkozásokat tartalmazza, de nem nyújt információt azokról, akik bár mezőgazdasági tevékenységet is folytatnak, de azt nem főtevékenységként.

A statisztikai megfigyelés másik lehetősége a **tevékenység alapú megfigyelés**, amely egy meghatározott gazdaságméret felett megfigyeli a gazdaságokat tekintet nélkül arra, hogy annak mi a főtevékenysége.

A mezőgazdaságban, erdőgazdálkodásban és a halászatban **regisztrált vállalkozások száma** 2012 végén **megközelítette a 434 ezret**, ami közel 4%-kal nagyobb az előző évinél. Ezen belül az egyéni vállalkozások nyilvántartott száma 4, a társas vállalkozásoké közel 1%-kal növekedett.

4. tábla

### A regisztrált vállalkozások száma\*

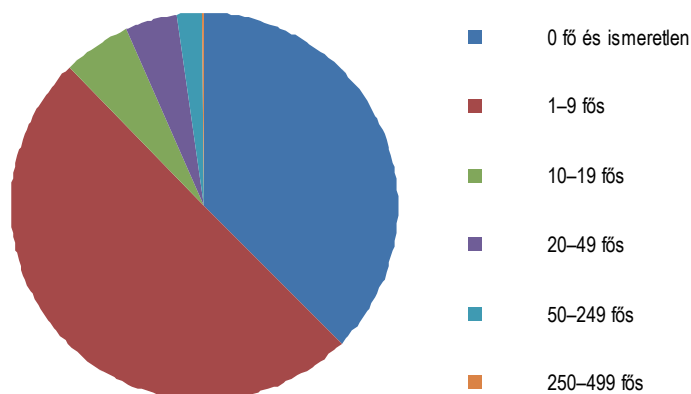
Megnevezés	2004	2005	2006	2007	2008	2009	2010	2011	2012	2012, előző év=100
<b>Társas vállalkozás</b>	<b>14 448</b>	<b>13 852</b>	<b>13 598</b>	<b>13 632</b>	<b>13 940</b>	<b>13 352</b>	<b>13 444</b>	<b>13 705</b>	<b>13 781</b>	<b>100,6</b>
Ebből: kft	6 561	6 424	6 472	6 668	7 214	7 279	7 684	8 247	8 571	103,9
részvénytársaság	330	323	325	323	320	315	319	313	317	101,3
betéti társaság	4 408	4 229	4 130	4 042	3 923	3 458	3 201	3 007	2 811	93,5
szövetkezet	1 749	1 531	1 373	1 230	1 136	1 004	960	891	880	98,8
<b>Egyéni vállalkozás</b>	<b>41 478</b>	<b>41 066</b>	<b>38 858</b>	<b>68 823</b>	<b>374 661</b>	<b>393 578</b>	<b>406 735</b>	<b>418 561</b>	<b>433 726</b>	<b>103,6</b>
Ebből: vállalkozói igazolvánnyal rendelkező	20 750	20 292	18 845	18 257	19 230	17 273	18 295	18 193	18 115	99,6
őstermelő és egyéb	20 728	20 774	20 013	50 566	355 431	376 305	388 440	400 368	415 611	103,8
<b>Vállalkozás összesen</b>	<b>56 984</b>	<b>55 837</b>	<b>53 399</b>	<b>83 408</b>	<b>389 537</b>	<b>407 870</b>	<b>420 179</b>	<b>432 266</b>	<b>447 507</b>	<b>103,5</b>

\*2004-2008 között TEÁOR'03, 2009-től TEÁOR'08 szerint, a mezőgazdaság, erdőgazdálkodás, halászat szervezetei.

A társas vállalkozások létszám szerinti megoszlása a 10 fő alattiak döntő – 88%-os – súlyát mutatja. A közel 14 ezer társas vállalkozásból mindössze 10 volt, amely 500 főnél többet foglalkoztat.

4. ábra

### A regisztrált társas vállalkozások megoszlása létszám kategóriák szerint, 2012





A 2010-es Általános Mezőgazdasági Összeírás adatai szerint **2010-ben összesen 8,6 ezer gazdasági szervezet és 567 ezer egyéni gazdaság** végzett mezőgazdasági tevékenységet. A gazdasági szervezetek száma – a 2000 és 2007 közötti években megfigyelt csökkenést követően – kismértékben meghaladta a 2000. évit. Az egyéni gazdaságok száma – változó ütemben – folyamatosan csökkent, 40%-kal kisebb a tíz évvel korábinál.

A gazdasági szervezetek 54%-a kizárólag növénytermesztéssel foglalkozik, a csak állatállományt tartó gazdasági szervezetek aránya csupán 6%, míg a vegyes gazdálkodást folytatóké közel 40%. 2000 és 2010 között a csak növénytermesztők aránya emelkedett az állattartók rovására.

Az egyéni gazdaságok 49%-a kizárólag növénytermesztéssel, 22%-a csak állattartással, 29%-a mindkettővel foglalkozott 2010-ben. Ez 2000-hez viszonyítva a kizárólag növénytermesztéssel foglalkozók aránynövekedését, a vegyes gazdálkodást folytatók aránycsökkenését jelent. A csak állatot tartók aránya gyakorlatilag változatlan.

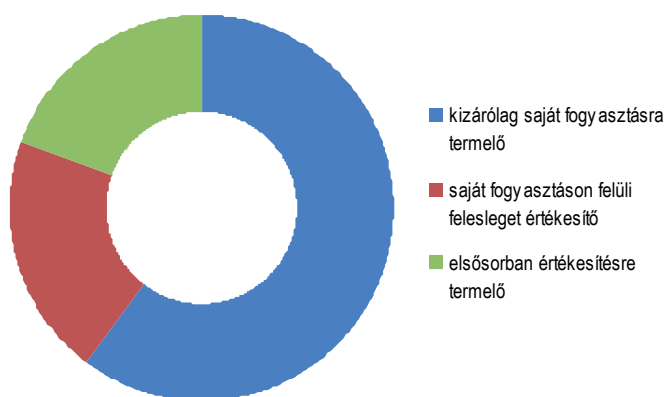
5. ábra

**Gazdaságok megoszlása termelési típus szerint, 2010 (%)**



6. ábra

**Egyéni gazdaságok megoszlása a gazdálkodás célja szerint, 2010 (%)**



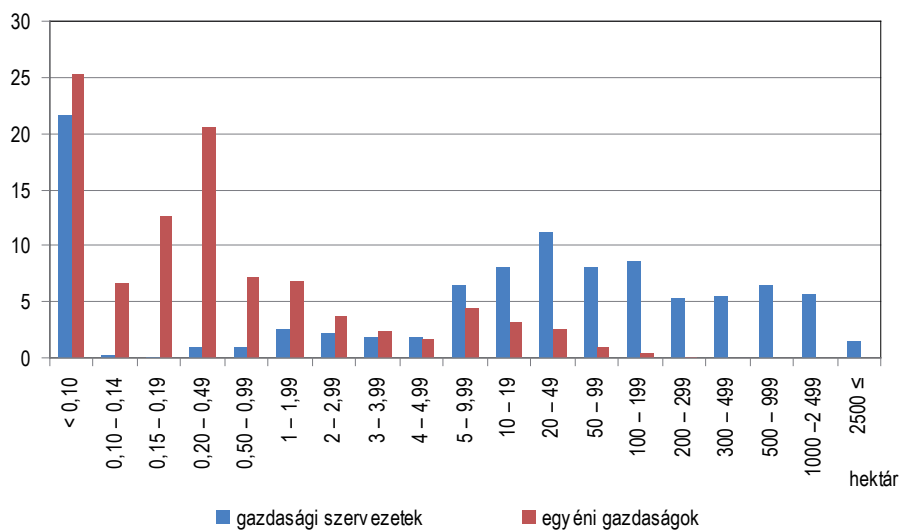
Az egyéni gazdaságoknak 60 százaléka kizárólag saját fogyasztásra termelt 2000-ben és 2010-ben egyaránt. Jelentősen csökkent (31-ről 19 százalékra) a saját fogyasztáson felüli felesleget értékesítők aránya. Bár a gazdaságok száma csökkent, a kifejezetten piacra termelők aránya tíz év alatt 8-ról 20%-ra emelkedett.

A **gazdaságok szerkezeti jellemzőinek** leírására alkalmas a különböző nagyságkategóriák szerinti megoszlás vizsgálata. A mezőgazdasági terület, az állategység és a standard termelési érték nagyságkategóriái szerinti összehasonlítás az egyéni gazdaságok és a gazdasági szervezetek ellentétes termelési struktúrájára világít rá.

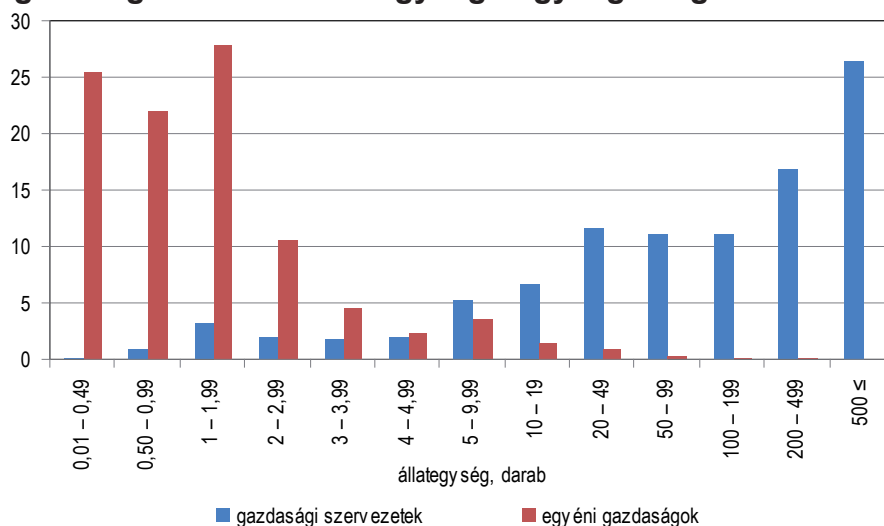
A gazdasági szervezetek 22, az egyéni gazdaságok 25%-ának 1000m<sup>2</sup> alatti mezőgazdasági területtel rendelkeztek 2010-ben. Az ezt meghaladó, de 5 hektárt el nem érő gazdaságok között viszont már jelentős a különbség szerkezeti formák szerint, a szervezetek 11, az egyéniek 62%-a tartozott ide. 100 és 1000 hektár között gazdálkodott a szervezetek 26, az egyéniek mindössze 1%-a. A szervezetek 7%-a, több mint 600 gazdaság 1000 hektár feletti területet művelt, míg egyéni gazdaság közül összesen 5 volt ilyen az 567 ezres gazdaságszámból.

Az állategység kategóriák szerinti vizsgálat a két szerkezeti forma teljesen ellentétes tulajdonságait mutatja. Míg az egyéni gazdaságok háromnegyede 2, illetve 93%-a 5 állategység alatti, addig a gazdasági szervezetek 90%-a 5 feletti, több mint a fele 100-nál több állategységben kifejezett állatot tart.

### Gazdaságok megoszlása a mezőgazdasági terület nagyságkategóriái szerint, 2010 (%)

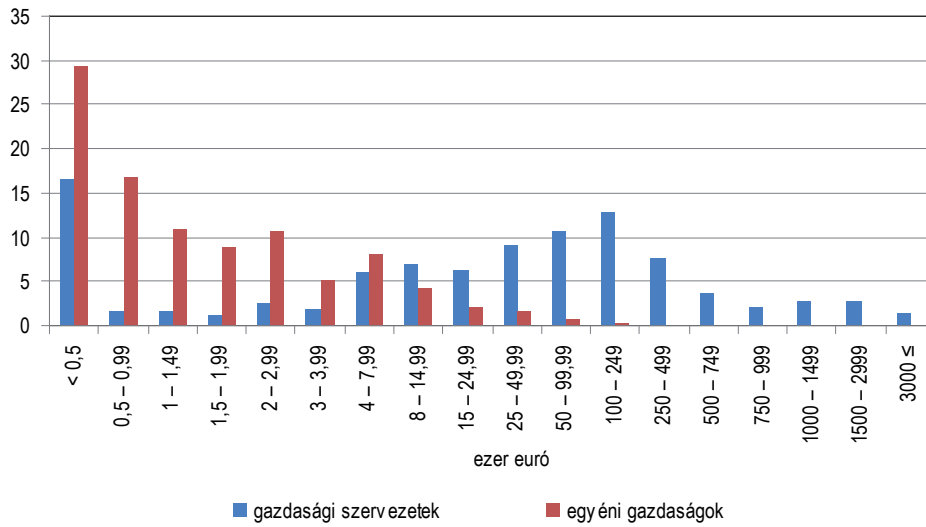


### Gazdaságok megoszlása az állategység nagyságkategóriái szerint, 2010 (%)



A standard termelési érték, amely a gazdaságok által előállított bruttó termelési érték és a támogatások különbségeként számítható ki szintén két különböző eloszlást mutat. Az egyéni gazdaságok 46%-a 1000 euró (nagyjából 280 ezer forint) alatti értéket állít elő, de a szervezetek 18%-a is ebbe a csoportba tartozik. Azonban e fölött az utóbbiak száma normál eloszlást mutatnak, addig az egyénieké exponenciálisan csökken. A 100 ezer euró feletti egyéni gazdaságok száma mindössze 3 ezer, a teljes sokaság fél százaléká. Ezzel szemben az ugyanebbe a kategóriába tartozó szervezetek aránya meghaladja az egyharmadot; több mint 600 szervezet (7%) 1 millió euró feletti standard termelési értéket ért el a 2010-es összeírás alapján.

Gazdaságok megoszlása a standard termelési érték nagyságkategóriái szerint, 2010 (%)

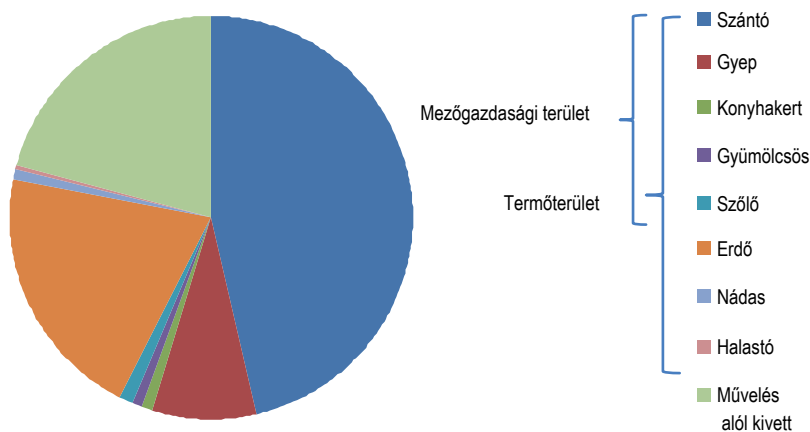


3. A földhasználat és a növénytermesztés főbb jellemzői

3.1. Földhasználat művelési ágak és gazdálkodási formák szerint

Hazánk 9 millió 303 ezer hektárnyi területének 79%-a, 7 millió 370 ezer hektár volt termőterület 2012-ben. Aránya hosszabb időszakot tekintve kismértékben, de folyamatosan csökken, elsősorban a települések és az infrastruktúra terjeszkedése következtében. A termőterületen belül 5 millió 338 ezer hektár mezőgazdasági és 1 millió 928 ezer hektár erdőterület volt, a mezőgazdasági terület 57, az erdő 21%-ot foglalt el az ország területéből. Előbbi arány csökkenő tendenciájú, míg az utóbbi mérsékelten, de folyamatosan nőtt az elmúlt években. A szántóterület 46%-os aránya (4 millió 324 ezer hektár) az európai országok közül Dánia után a második legnagyobb. A hasznosított gyepterület (2012-ben 759 ezer hektár, az ország területének 8%-a) hosszabb ideje csökken, ennek fő oka a szarvasmarha-állomány korábbinál alacsonyabb létszáma és szántóföldi tömegtakarmányozása.

Földhasználat művelési ágak szerint, 2012. május 31.



Az ország összes földterületének 40%-át gazdasági szervezetek, 32%-át egyéni gazdálkodók használták 2011-ben. A fennmaradó 28% gazdaságra nem azonosítható terület, melynek 42%-a nem mezőgazdasági hasznosítású volt. A földhasználat gazdálkodási formák szerinti összetétele az utóbbi években lényegében nem változott.

*Az 1981-85. évek átlaga szerint a rendszerváltás előtt az ország területének 89%-a volt termőterület, a mezőgazdasági terület pedig 71% volt. Ezzel szemben a mainál kisebb területet foglalt el az erdő, aránya 17% körül alakult. A gyepterület az ország területének 14%-át borította a vizsgált időszakban, míg a szántóé meghaladta az 50%-ot.*

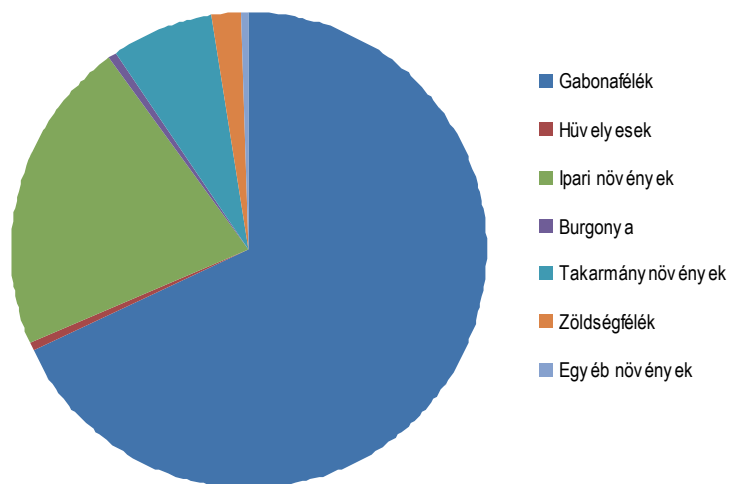
## 3.2. Növénytermesztés

### 3.2.1. Vetésszerkezet

A **szántóföldi vetésszerkezetben** a gabonafélék részaránya 2012-ben meghaladta a 68%-ot. Ezen belül a búzával és a kukoricával vetett terület a szántók 26, illetve 31%-át tette ki. A stabil keresletű olajos magvú növények aránya az elmúlt években folyamatosan növekedett. 2012-ben a napraforgó aránya tovább nőtt, közel 15% volt aránya, a repce részesedése viszont 2011-ben és 2012-ben is csökkent. A vetést 2010-ben a belvíz, 2011-ben a szárazság nehezítette meg, a gazdák egy része még ősszel kiszántotta a teljes vetést. E két ipari növény együttes aránya a 2004. évi vetésszerkezetben 14%, 2012-ben már 19% volt. Az EU-nak a cukortúltermelés mérséklését célzó intézkedéseit követően hazánkban 2008 óta a cukorrépa vetésállománya csökkent a legjelentősebben. 2012-ben, az előző évhez hasonlóan mindössze 0,4%-kal részesedett az összes vetésterületből.

11. ábra

Szántóföldi vetésszerkezet, 2012. május 31.



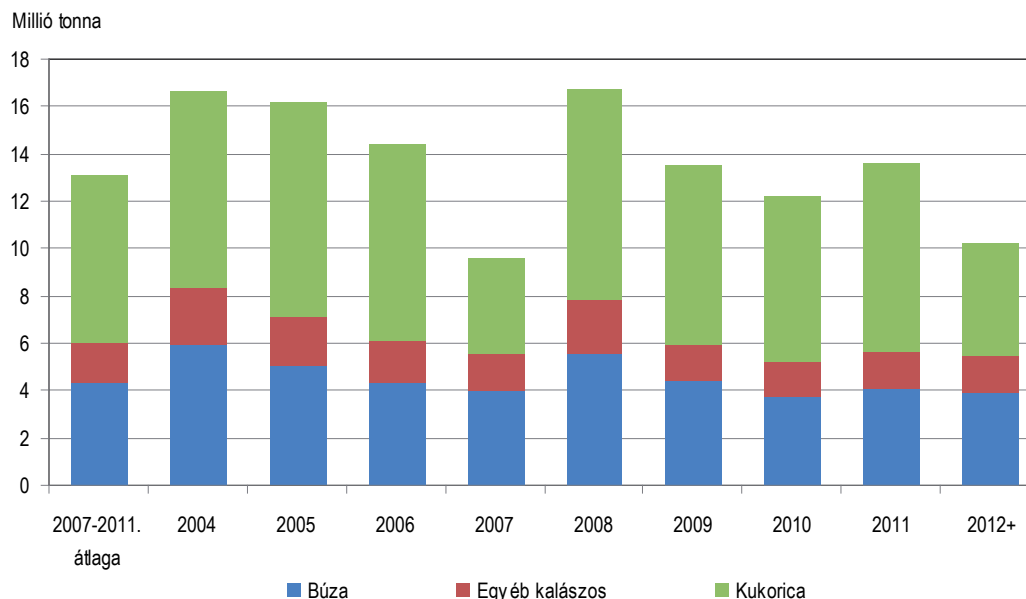
*A búza vetésterületének 1981-85. évi átlaga (1,3 millió hektár) 23%-kal magasabb, mint a 2012-es érték. Kukoricából azonban emelkedett a vetésterület, a rendszerváltás előtti 1,1 millió hektár 15%-kal nőtt napjainkra. Az ipari növények közül a napraforgó és a repce vetésterülete jelentősen kisebb volt korábban. A '80-as évek elején előbbi területe 310 ezer hektár, utóbbié 56 ezer hektár körül alakult. Ez a mai terület fele, illetve harmada. Ezzel szemben a cukorrépát a mainál több mint hatszor nagyobb területen, megközelítőleg 115 ezer hektáron termesztették.*

### 3.2.2. Gabonafélék termesztése

**Gabonából** 2012-ben valamivel több mint 2,7 millió hektárról összesen **10,3 millió tonnát** takarítottak be. A betakarított terület 2%-kal nagyobb, mint 2011-ben, a megelőző öt év átlagától is alig marad el. A termésmennyiség a rendkívül száraz időjárás következtében 24%-kal esett vissza az előző évhez. Kalászos gabonából összesen 5,5 millió tonna termett, 2%-kal kevesebb, mint 2011-ben. A legnagyobb veszteség a kukoricában keletkezett, a 4,7 millió tonnás termés az előző évinek csupán 59%-a. A búza termésátlaga 11, a kukoricáé 39%-kal csökkent, az egyéb kalászosoké is elmaradt az előző évitől.

12. ábra

#### A kalászosok és a kukorica termésmennyisége



A legnagyobb súlyú kalászos gabonából, a búzából 2012-ben az előző évinél 8%-kal nagyobb területen (1,1 millió hektár) 4 millió tonnát, a 2011. évinél közel 3%-kal kevesebbet arattak. Rozsból 78 ezer, árpából 1 millió tonna került betakarításra. Előbbi termésmennyisége kismértékben emelkedett, utóbbié nem változott jelentősen. Zabból az előző évinél 19%-kal többet (140 ezer tonnát) takarítottak be, a triticale termésmennyisége (347 ezer tonna) az előző évi szinten maradt.

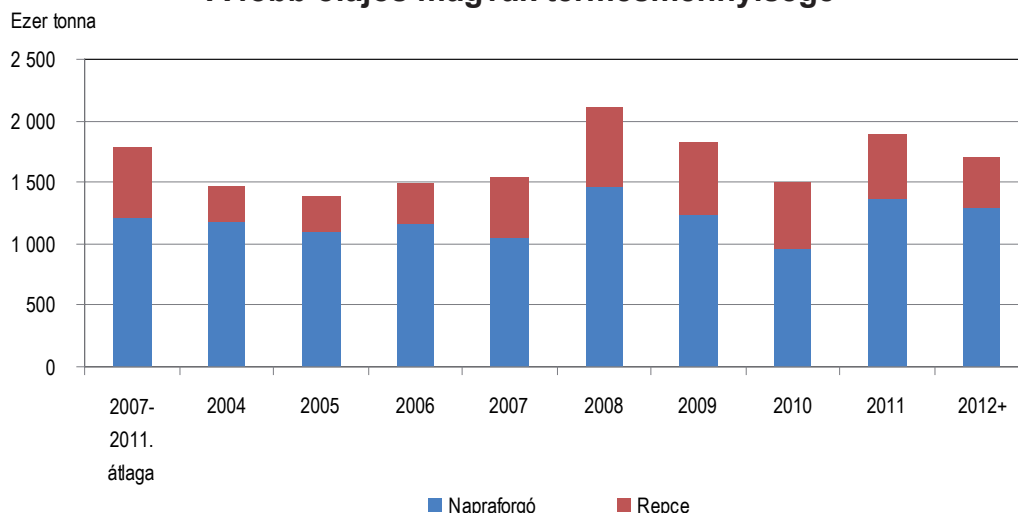
Az utóbbi években az időjárási szélsőségek fokozódtak, emiatt korábban nem tapasztalt mértékű terméssingadozások fordultak elő. Többségében az aszályos évek vetették vissza a hozamokat (leginkább 2007-ben és 2012-ben), 2010-ben a rendkívüli mennyiségű csapadék okozott problémát.

### 3.2.3. Ipari növények termesztése

A **főbb olajos magvak** közül a napraforgónak nőtt, a repcének jelentősen visszaesett a betakarított területe 2012-ben. Napraforgóból 5%-kal nagyobb területen, 5%-kal kevesebb, 1,3 millió tonna termett. A repce betakarított területe (233 ezer hektár) 28%-kal esett vissza, 401 ezer tonnás termésmennyisége 24%-kal maradt el 2011. évhez viszonyítva.

**Cukorrépából** 2012-ben 17 ezer hektáron 759 ezer tonnát, az előző évinél 11%-kal kevesebbet termeltek a gazdaságok.

### A főbb olajos magvak termésmennyisége



#### 3.2.4. Egyéb növények termesztése

**Burgonyából** 2012-ben 497 ezer tonna, az előző évinél 18%-kal kevesebb termelt. A **zöldségfélék** termésmennyisége is visszaesett, 14%-kal kevesebbet, 1,3 millió takarítottak be. A **gyümölcs** mennyisége (810 ezer tonna) 58%-kal haladta meg a 2011. évit, amikor az almatermést drasztikusan visszavetette a tavaszi fagykár. A szőlőtermés 2012-ben az előzetes adatok szerint mintegy 379 ezer tonna volt, 16%-kal kevesebb, mint egy évvel korábban. A felsorolt termékek termésmennyisége évről-évre jelentősen ingadozó, hosszútávon csökkenő trend érvényesül.

### A burgonya, a szőlő és az alma termésmennyisége



A búzából 1981 és 1985 között átlagosan évi 6 millió tonnát takarítottak be, ami közel felével több, mint a 2000-es évek végén. Kukoricából 7 millió tonna alatti terméseredmények voltak, ez kedvező időjárás mellett ma valamelyest magasabb. Napraforgóból 612 ezer, repceből mindössze 86 ezer, míg cukorrépából közel 4 és fél millió tonna volt a betakarított mennyiség a vizsgált időszakban. A gyümölcsfélék közül az alma mennyisége a '80-as évek elején átlagban 1 millió tonna feletti volt, napjainkban ez 500-600 ezer tonna között ingadozik. A szőlő mennyisége a jelentős ingadozások mellett is fél és egy millió tonna közötti volt a rendszerváltást megelőzően.

## 4. Az állattenyésztés főbb jellemzői

### 4.1. Állatállomány

Az **állatállomány** nagysága az elmúlt években jelentősen csökkent, 2012-ben egyedül a szarvasmarha-állomány haladta meg a 2004-es szintet. A 2012. évi decemberi adatok szerint az előző évi szint alá süllyedt a sertés és a baromfiállomány, míg a szarvasmarhák és a juhok száma emelkedett.

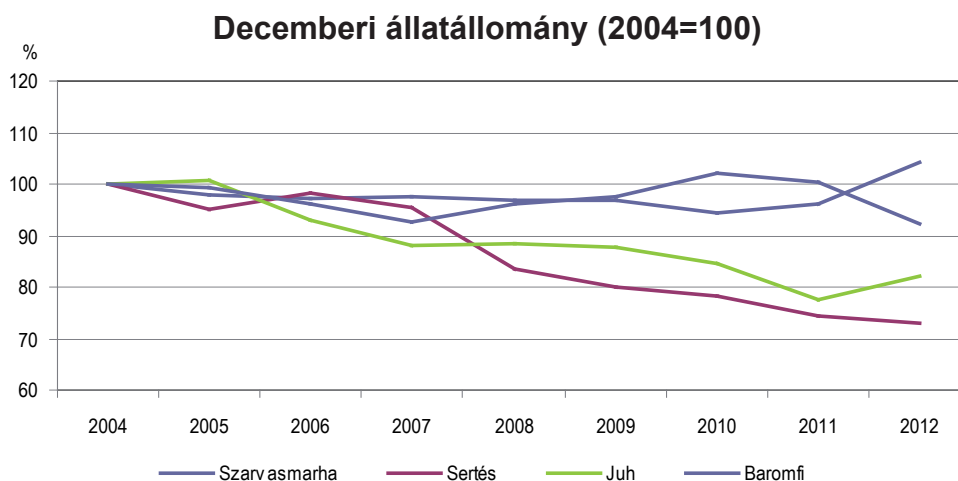
A **szarvasmarhák** száma (2012-ben 753 ezer darab) az elmúlt két évtizedben megfigyelt erőteljesen fogyást követően 2011 óta emelkedésnek indult. A külföldi (főként törökországi) tenyésztés és vágóállat kereslet, a piaci ár növekedése kedvezett az állatlétszám növekedésének. A tehénállomány (336 ezer) egy év alatt 9 ezerrel gyarapodott. A szarvasmarha-állomány 63 százalékát gazdasági szervezetek, 37 százalékát egyéni gazdaságok tartják. Ez a megoszlási arány az elmúlt évekhez képest az egyéni gazdaságok kismértékű térnyerését mutatja (2010-ben 66 és 34% volt). A tejhasznú és húshasznú tehenek száma 1, illetve 5 ezerrel emelkedett az előző összeírás óta.

A **sertésállomány** az elmúlt évek tendenciáját követve tovább csökkent, az állomány 2012 végére 3 millió alá esett, ez 2%-kal kevesebb az előző évinél. Az állomány csökkenése 2004 óta meghaladja a 27%-ot. A gazdasági szervezetek sertésállománya alig változott, az egyéni gazdaságoké viszont 70 ezerrel (8%-kal) lett kevesebb. Az anyakocák száma 2011 decembere óta a gazdasági szervezeteknél 4, az egyéni gazdaságoknál 10%-kal csökkent, összességében nem érte el a 200 ezer darabot. A kisüzemi sertéstartás romló jövedelmezőségére utal, hogy az egyéni gazdaságokban az állomány drasztikusan lecsökkent az elmúlt években. A 2004-ben megfigyelt állomány 47%-ára esett vissza az állatlétszám 2012-ben, miközben a gazdasági társaságoknál a jelentős ingadozások mellett is mérsékeltebb, 9%-os volt a csökkenés. Az egyéni gazdaságok az EU-csatlakozás évének decemberében még az ország sertésállományának 42, 2012 telén már csupán 27%-ával (796 ezer darab) rendelkeztek. A viszszaesés szerepet játszik a jelentős import, valamint a magas ráfordítási árak is.

A **juhállomány** az évek óta tartó csökkenés után, 2012-ben 6%-kal emelkedett, 1,1 milliót tartottak a gazdák. Az anyaállatok száma 2%-kal nőtt 2011-hez képest. Az állatlétszám az elmúlt évtized közepéig növekedett, majd 2006 erőteljesen visszaesett. A hazai mérsékelt kereslet mellett az ágazat jelentős kivittel bír.

A hazai **baromfiállomány** (2012-ben 38,2 millió darab) az elmúlt években ingadozó. Uniós csatlakozásunk után az állatlétszám előbb csökkent, majd 2008-tól 2010-ig emelkedett. 2011-ben éppen elérte a 2004. évi szintet, 2012-ben azonban erőteljes, 8%-os visszaesés történt. Ezt súlyánál fogva a tyúkfélék (a baromfiállomány 79%-a) számának 8%-os csökkenése váltotta ki. Ebben szerepet játszott az állattartás újonnan hatályba lépő, szigorúbb előírásai is. Pulykából 3, libából 9, kacsából 4%-kal tartottak kevesebbet a gazdaságok, mint 2011 decemberében. A baromfiállomány közel kétharmada vágóállat, amely évente többször cserélődik, gyorsan követve a jövedelmezőség változását.

15. ábra

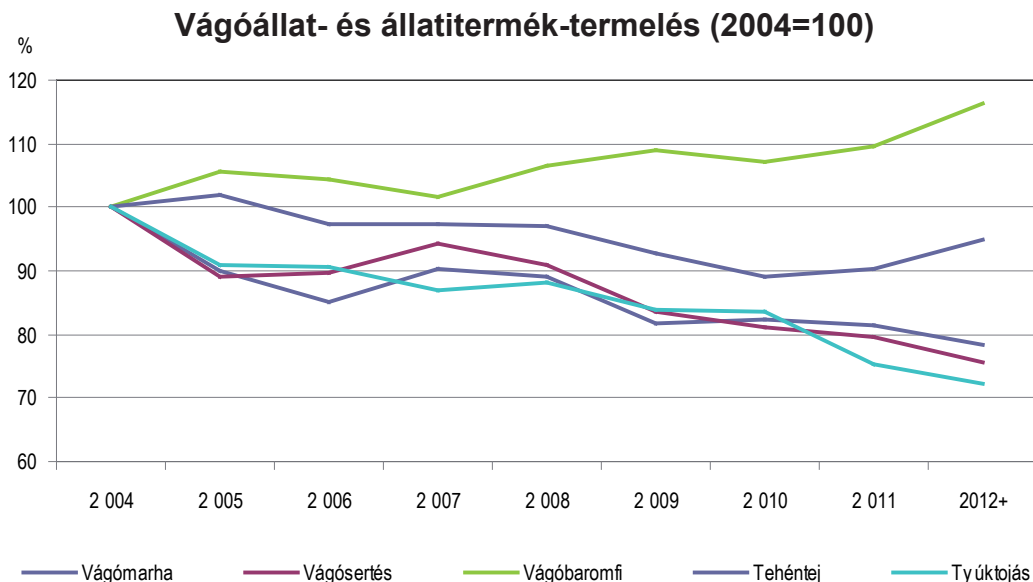


A szarvasmarha 1981-85 közötti átlagos létszáma 1,9 millió darab volt, a 2012-ben megfigyelt állomány két és félszerese. A sertések 9 millió körüli állományának ma csupán harmadát tartják a gazdák. Ugyanez igaz a juhok létszámára is, a korábbi 3 milliós állomány ma 1 millió körül alakul. A '80-as évek elején a felnőtt baromfiállomány 40 millió feletti volt, ez az elmúlt években 20 millió alatt maradt.

#### 4.2. Vágóállatok és állati termékek

A teljes vágóállat-termelés 2004 után mérséklődött. 2009-2010-ben jelentősen visszaesett, 2011-2012-ben azonban enyhe növekedésnek indult. 2012-ben a 2004-es szint 96%-át érte el, az előzetes adatok szerint 1,3 millió tonna volt, 14 ezer tonnával (1,1%-kal) több az előző évinél. A vágóállat-termelésből a vágóbaromfi 52, a vágósertés 38%-kal részesedett. A vágóbaromfi mennyisége az előző évihez képest 6%-kal nőtt, a vágósertésé 5%-kal visszaesett, utóbbi a 2004-es szint 78%-ára csökkent. A termelés 6%-át kitevő vágómarhából az elmúlt évekhez hasonlóan tovább mérséklődött a termelés. Az állati termékek közül tehéntejből 1,8 milliárd litert, 5%-kal többet, tyúktjásból 2,4 milliárd darabot, 4%-kal kevesebbet termeltek a gazdaságok az előző évinél. A tojástermelés 2009 óta folyamatosan elmarad az előző évitől, a 2004-es mennyiség 72%-át érte el 2012-ben.

16. ábra



A vágóállatok termelése közül a vágómarha mennyisége az 1981-85. évek átlaga alapján 330 ezer tonna körül alakult, ez a mai érték négyszerese. Az 1,3 millió tonnás korábbi vágósertés mennyiség a mai termelés közel két és félszerese. A vágóbaromfi rendszerváltás előtti 520 ezer tonna körüli mennyisége azonban csupán négyötöde a napjainkban megtermeltnek.



## 5. A mezőgazdaság teljesítménye makrogazdasági mutatók alapján

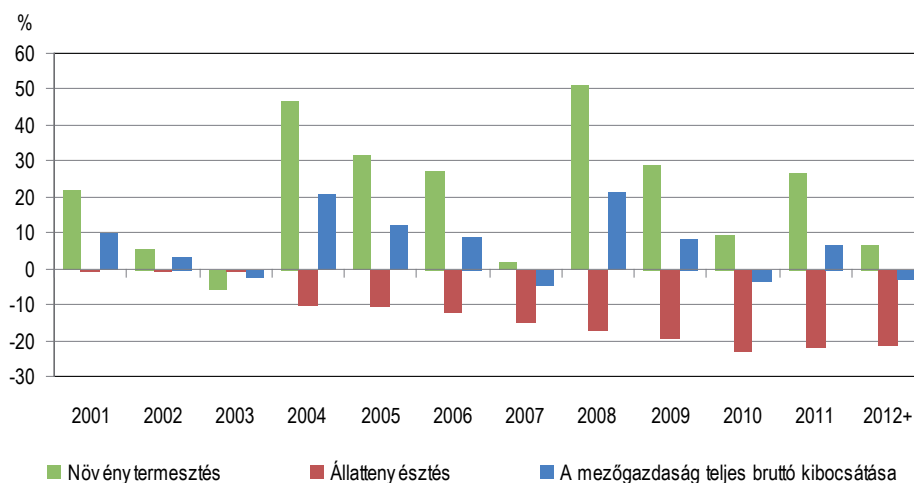
A mezőgazdaság teljesítménye 2012-ben a vártnál valamelyest kedvezőbben alakult. A rendkívül száraz időjárás ellenére a kibocsátás értéke 3%-kal haladta meg az előző évit, amit a volumen 9%-os visszaesése mellett az árak 13%-os emelkedése alakított ki. Míg a növénytermesztés kibocsátása 1%-kal csökkent, addig az állattenyésztésé 12%-kal nőtt, a bruttó hozzáadott érték volumene a tavalyitól 24%-kal elmaradt.

**A növényi termékek kibocsátásának volumene** 2012-ben – előzetes adatok szerint – 16%-kal maradt el a 2011. évitől. A legnagyobb veszteség a gabonafélék termelésében jelentkezett, mindenekelőtt a kukorica termését vetette vissza nagymértékben a rendkívül csapadékszegény időjárás. Ez a több mint 40%-os volumencsökkenés 25%-os visszaesést eredményezett a gabonafélék csoportjában. Az ipari növények mennyisége 11%-kal csökkent, elsősorban a repce jelentős, másodsorban a napraforgó mérsékeltbb terméscsökkenése következtében. A takarmánynövények és a kertészeti termékek kibocsátási volumene 10, a burgonyáé 15%-kal maradt el az előző évitől. A gyümölcsfélék termelési mennyiségének 19%-kal felülmúlta a 2011. évit. Ez elsősorban az alma magasabb betakarított mennyiségének köszönhető.

**Az állattenyésztés kibocsátása** 2012-ben az előző évi szintet mintegy 1%-kal haladta meg. Az élő állatok termelési volumene 1, az állati termékeké 2%-kal bővült. Az előzetes adatok szerint az állatok közül a szarvasmarha és a sertés mennyisége csökkent, a baromfié nőtt; az állati termékek közül a tej mennyisége emelkedett, a tojásé viszont visszaesett, ami többek között a tyúktartásra vonatkozó szigorúbb szabályozás életbelépésével függ össze.

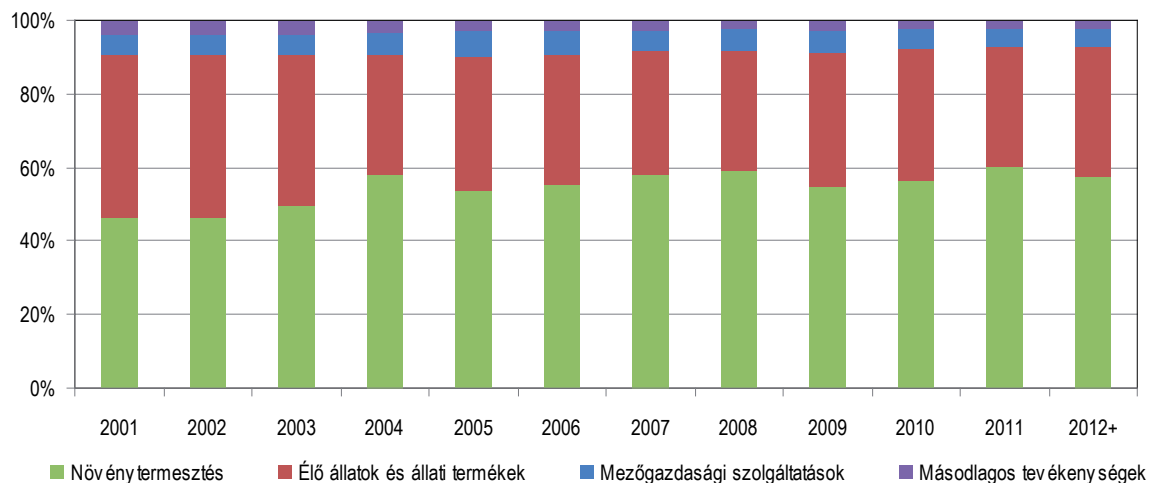
17. ábra

**A bruttó kibocsátás volumenének változása (2000=100)**



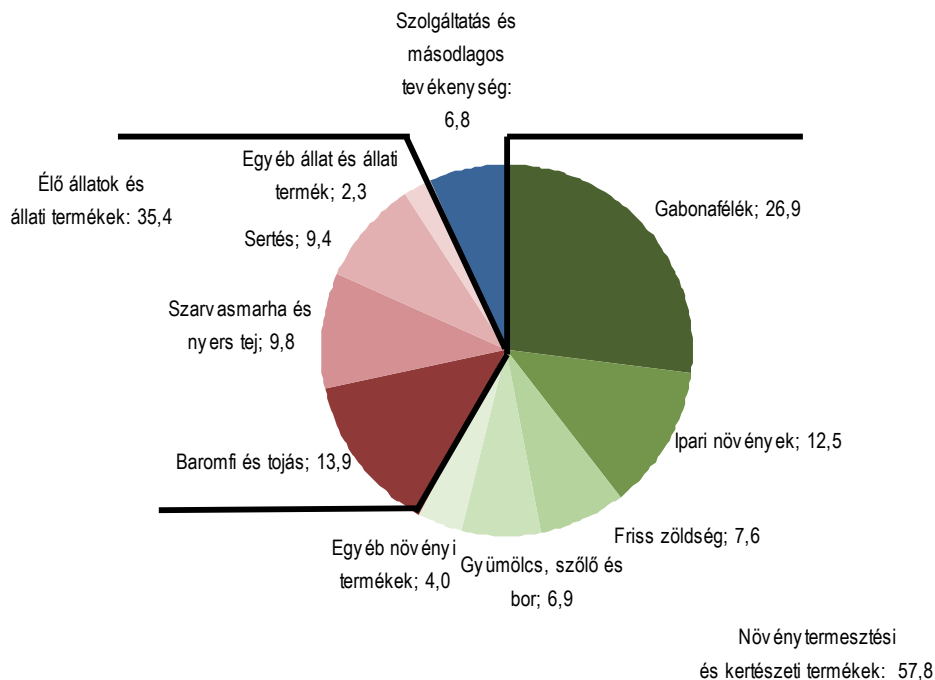
**A növénytermesztés és az állattenyésztés** egyes termékcsoportjainak kibocsátási volumene 2000 óta eltérő módon alakult. Az ipari növények iránti fokozódó és stabil kereslet – egyedülálló módon – a kibocsátás megduplázódását tette lehetővé. A gabonafélék és a takarmánynövények kibocsátása az elmúlt években magasabb volt, mint a bázisévben, azonban trendjét tekintve mérsékeltbb a növekedés, ráadásul az időjárás évről évre jelentős ingadozásokat okoz. A kertészeti termékek, a burgonya és a gyümölcsfélék tekintetében az elmúlt években csökkenő trend érvényesült. Utóbbi esetében jelentős az éves ingadozás, azonban a 2009 óta tartó folyamatos csökkenés megállt. Az előzetes adatok szerint 2012 kibocsátása a 2000. évi bázis 60%-át éri el. Az állatok és állati termékek kibocsátásában trendszerű volt a csökkenés egészen 2010-ig, 2011-ben és 2012-ben azonban mérsékelt növekedés tapasztalható. A mezőgazdasági bruttó kibocsátás volumene az elmúlt 12 évben – elsősorban a szántóföldi árunövények hozamától függően – jelentősen ingadozott. Az aszály illetve a rendkívüli csapadékmennyiség miatt jelentős visszaesések figyelhetők meg, ami rámutat a növénytermesztés súlyának növekedésének veszélyeire.

### A mezőgazdaság teljes bruttó kibocsátásának megoszlása



**A mezőgazdaság teljes bruttó kibocsátása folyó alapján 2012-ben** az előzetes adatok szerint **2229 milliárd** forint volt, ebből a növényi termékek 1287 milliárd (58%), az állatok és állati termékek 789 milliárd (35%), a mezőgazdasági szolgáltatások és másodlagos (főként mezőgazdasági termékfeldolgozó, mint például hús-, tej-, gyümölcs- és zöldségfeldolgozó) tevékenységek 152 milliárd forint (7%) értékkel részesedtek. A növénytermesztés súlya az EU csatlakozást követően megemelkedett, 2011-ben elérte a 60%-ot.

### A mezőgazdaság teljes bruttó kibocsátása, 2012<sup>+</sup>



A növénytermesztésen belül a gabonafélék kibocsátása a legnagyobb részesedésű (a teljes 2012. évi kibocsátásban a kukorica aránya 12, a búzáé 10%). Az állattenyésztés összetételében a baromfi aránya (a tojással együtt) számottevően magasabb, mint a szarvasmarháé vagy a sertésé. Ez utóbbi visszaesése az elmúlt években folyamatos, aránya 2009-ben még 11, 2011-ben már csak 8% volt, a növénytermesztés gyengébb éve következtében 2012-ben kissé emelkedett a súlya, azonban a szarvasmarha a tejjel együtt így is megelőzi a kibocsátásban.

## 6. A mezőgazdaság munkaerő-felhasználása

A mezőgazdasági munkát végzők száma többféle értelmezéssel határozható meg, a munkaerő-felhasználás több, hiteles, nemzetközi módszertan szerint is számítható. A gazdasági szervezetekben foglalkoztatottak, alkalmazottak többnyire napi 8 órában végzik tevékenységüket, azonban az egyéni gazdaságokban nem ritka a napi néhány órás munkavégzés sem.

Többek között ilyen okok vezettek el az éves munkaerőegység fogalmának bevezetéséhez, ami a néhány órás munkavégzés teljes munkaidős munkavégzésre (évi 1800 óra) való átszámítását teszi lehetővé, összehasonlítóvá téve a gazdasági szervezetekben és az egyéni gazdaságokban végzett munka nagyságát. Az EU gyakorlata megkülönbözteti a fizetett és a nem fizetett munkavégzést is, utóbbi az egyéni gazdaságokban a háztartások tagjai által végzett mezőgazdasági munkát fedi.

Az éves munkaerőegység jól használható a mezőgazdasági munka szerkezetének vizsgálatára, azonban nem alkalmas a nemzetgazdaság más ágakkal való összehasonlításra, ugyanis a munka mennyisége és nem a munkát végzők száma kerül elszámolásra. Munkaerő-ráfordításként a kiegészítő tevékenységként végzett mezőgazdasági munkával is elszámol, azaz a nem mezőgazdasági főtevékenységű foglalkoztatottak mezőgazdasági munkáját is figyelembe veszi. A más nemzetgazdasági ágakkal való összehasonlításra a valamennyi nemzetgazdasági ágra kiterjedő munkaerő-felmérés és az intézményi munkaügyi statisztika szolgál.

5. tábla

### A különböző munkaerő-adatgyűjtések lefedettsége

Szervezetek		Egyéni gazdaságok	
5 fő alatti szervezetek alkalmazottai (nem mezőgazdasági), TEÁOR alapján	5 fő alatti mezőgazdasági szervezetek alkalmazottai, TEÁOR alapján	Egyéni gazdaságok teljes- és részmunkaidős foglalkoztatottjai (ha ez a főtevékenysége)	Értékesítésre termelő családi munkaerő
5 fő feletti szervezetek szervezetek alkalmazottai (nem mezőgazdasági), TEÁOR alapján	5 fő feletti mezőgazdasági szervezetek alkalmazottai, TEÁOR alapján		
	Egyéb mezőgazdasági tevékenységet végző alkalmazottak, TEÁOR besorolástól függetlenül	Egyéni gazdaságok részmunkaidős foglalkoztatottjai (tekintet nélkül a főtevékenységre)	Saját fogyasztásra termelő családi munkaerő
Intézményi munkaügyi statisztika	Lakossági munkaerő-felvétel	Munkaerő-ráfordítás (éves munkaerőegység alapján)	

**2012-ben annyi időt kötött le a mezőgazdasági tevékenység végzése, mintha 440 ezren egész évben teljes munkaidőben dolgoztak volna. A munkaerő-ráfordítás az előző évhez képest mérsékelten (2%-kal) emelkedett. Az összes munkaerő-ráfordítás háromnegyede nem fizetett munkaerő-felhasználás (2000-ben még közel négyötöde volt).**

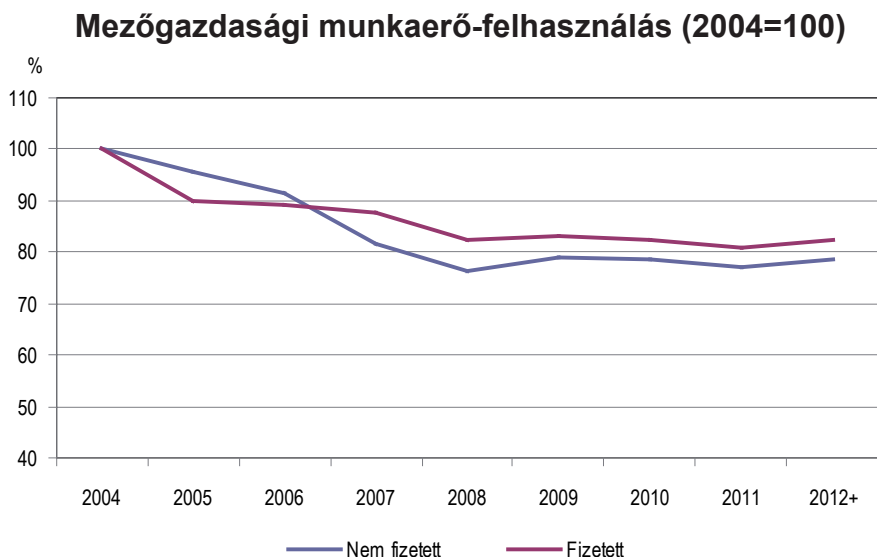
A mezőgazdaság munkaerő-ráfordítása 20%-kal csökkent hazánk uniós csatlakozása óta, ezen belül a nem fizetett munkaerő 21, a fizetett munkaerő 17%-kal lett kevesebb. A csökkenés fő oka az egyéni gazdaságok számának gyors ütemű fogyatkozása. A 2000-ben és 2010-ben végrehajtott teljes körű mezőgazdasági összeírás adatai szerint 10 év alatt az egyéni gazdaságok száma

40%-kal esett vissza, amely a tőke, valamint a szakértelem hiányával, és a kedvezőtlen gazdaság-szerkezettel áll összefüggésben.

A **lakossági munkaerő-felmérés** adatai szerint 2012-ben országosan 3,9 millió főt foglalkoztat-  
tak, 66 ezer fővel többet, mint előző évben. Ezen belül a **mezőgazdaságban, a vad- és erdőgaz-  
dálkodásban, valamint a halászatban** a foglalkoztatottak 5,2%-a, **200,3 ezer fő** dolgozott, ami  
8%-os bővülést jelent 2011-hez viszonyítva.

Az **intézményi munkaügyi statisztika** adatai szerint 2011-ben a nemzetgazdaságban alkalm-  
zottak 2,9%-a, **77,8 ezer fő dolgozott a mező-, vad- és erdőgazdálkodásban, valamint a halá-  
szatban**. A létszám 4%-kal bővült az előző évhez viszonyítva.

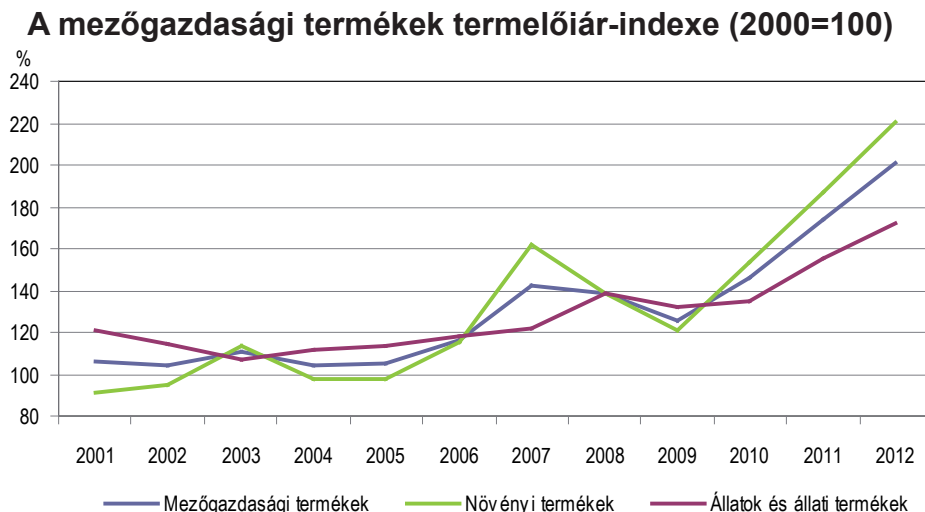
20. ábra



## 7. Termelői és ráfordítási ár

A **termelőiár-színvonal** 2012-ben 15%-kal emelkedett az előző évhez képest. A növényi termé-  
kek ára 18, az állatok és állati termékek 11%-kal drágultak. 2000 óta a legnagyobb, 22,2%-os éves  
árnövekedése 2007-ben volt, az akkori aszályos időjárás és szűkös gabonatermés hatásaként. A  
mezőgazdasági termékek árszínvonala 2000 és 2012 között megduplázódott.

21. ábra



A termelőiár-indexek termékcsopontonkénti adataiból kitűnik, hogy a **növénytermesztési és kertészeti termékek** árszínvonalának erős ingadozását az elmúlt években elsősorban a gabonák, valamint a szőlő és a gyümölcsfélék ármozgása okozta. 2007-ben az exportpiacainkon kialakult erős gabonahiány következtében szökött fel a termelőiár-színvonal, amely a következő évben a kiemelkedő termékek hatására mérséklődött, és ez a tendencia 2009-ben a főbb árunövények termésnövekedése ellenére is folytatódott. 2010-ben a gyenge terméseredmény hatására az árak ismét emelkedni kezdtek, a búza és a kukorica árát rekord magasságba emelve. Ezt a 2011. évre vonatkozó biztató terméskilátások tudták valamelyest mérsékelni a tavasz folyamán, azonban az élénk bel- és külföldi kereslet így is magasan tartotta az árakat az év végéig. 2012-ben az árak tovább emelkedtek, ehhez hozzájárult az aszály okozta termés kiesés a növénytermesztésben, valamint az állatok, állati termékek iránti élénkülő belföldi kereslet is.

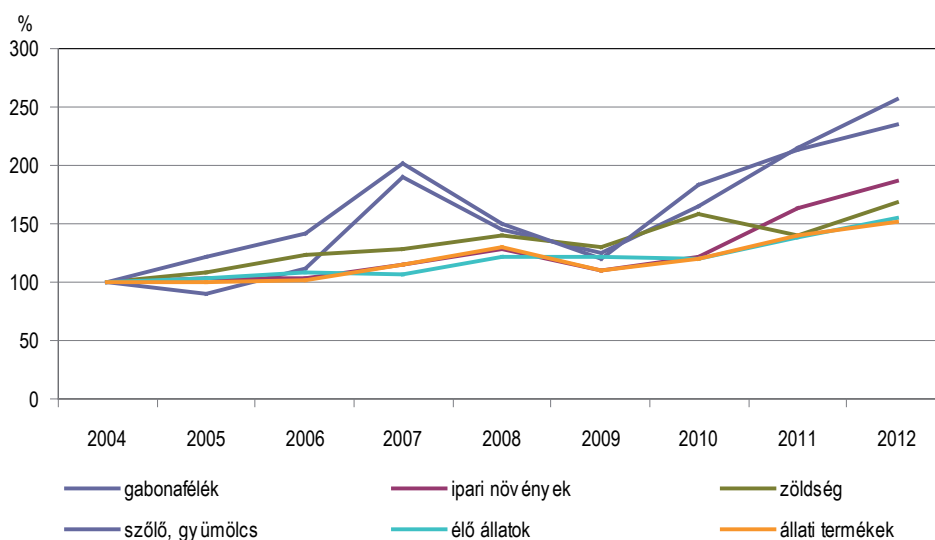
2012-ben a búzáért 19, és a kukoricáért 20%-kal kaptak többet a termelők, mint egy évvel korábban. A napraforgót 19, a repcét 18%-kal magasabb áron tudták értékesíteni 2011-hez viszonyítva. A paradicsom ára az erősen ingadozó termésmennyiség hatására 2010-ben háromnegyedével drágult, majd 2011-ben harmadával olcsóbb lett, 2012-ben az újabb termés visszaesés következtében megduplázódott az ára. A gyümölcsfélék közül az alma ára 9%-kal mérséklődött, az előzetesen vártnál jobban alakult a termés, a szőlő ára viszont 19%-kal meghaladta az egy évvel korábbit.

Az élő állatok és állati termékek termelőiár-színvonala 2011-ben és 2012-ben is erőteljesen emelkedtek, 12%-kal volt magasabb az ár 2012-ben. Az élő állatok ára 2010-ig a 2008. évi szint közelében maradt, 2011-ben viszont 15%-kal magasabb volt, amit 2012-ben újabb 12%-os emelkedés követett. Ezen belül meghatározó a vágóbaromfi árának 9, valamint a vágósertés 19%-os áremelkedése volt. Előbbi áremelkedéséhez jelentősen hozzájárult a takarmányok drágulása, míg a sertés árának emelkedésében közrejátszott, hogy a forint árfolyamának gyengülése következtében az import jelentősen drágult, a hazai termelők az élénkülő kereslet hatására emelni tudták az árszínvonalat.

A tej felvásárlási ára a megelőző két év jelentős emelkedését követően 2012-ben az előző évi áron maradt. A tojás ára 2011 decemberében látványosan drágult (41%-ot az előző év decemberéhez viszonyítva), a 2012. évi emelkedés pedig 38% volt. A jelentős emelkedés összefüggésbe hozható a tyúktartásra vonatkozó szigorúbb szabályozással.

22. ábra

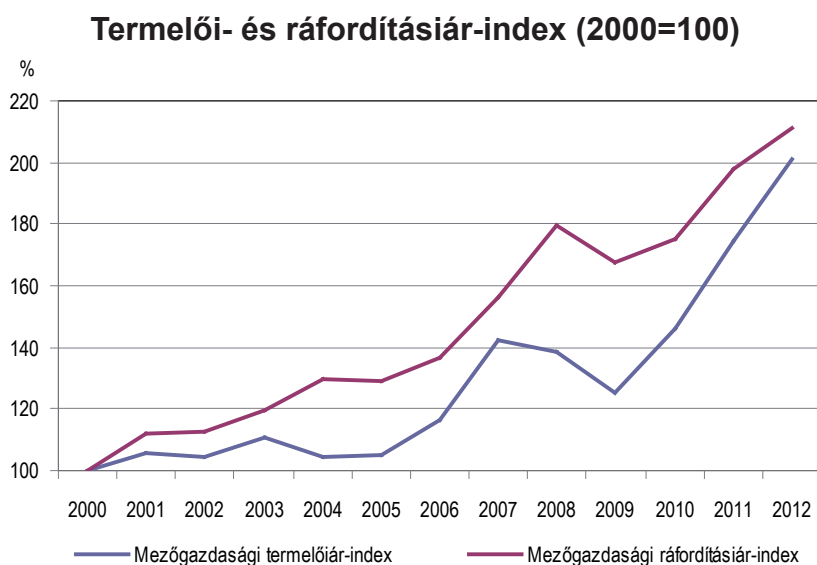
**A mezőgazdasági termékek termelőiár-indexei  
főbb termékcsopontonként (2004=100)**



A mezőgazdaság ráfordításiár-szintje 2011-ben 13, 2012-ben 7%-kal haladta meg az előző évit. A változást a folyó termelő felhasználás 7, a beruházások 2%-os áremelkedése okozta. Az energia ára 2012-ben 7, a takarmányé 9%-kal volt magasabb a 2011. évinél, a műtrágyák ára 11%-kal emelkedett.

A mezőgazdaság termelői és ráfordítási árainak viszonya 2000 óta változó képet mutatott, hányadosuk alapján hol előbbi, hol utóbbi nőtt gyorsabban. Az agrárium a termelői árak esése, ugyanakkor a ráfordítások fokozódó drágulása nyomán 2008-ban és 2009-ben jelentős árvesztést szenvedett el. 2010 óta azonban a termelői árak gyorsabb ütemű drágulása figyelhető meg, 2010-ben 12, 2011-ben 6, 2012-ben 8 százalékponttal haladta meg a ráfordítási ár növekedését.

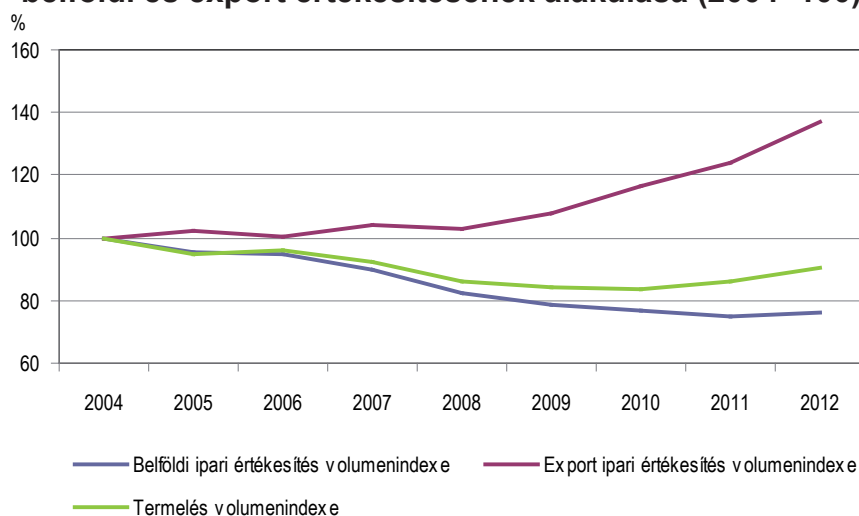
23. ábra



## 8. Élelmiszeripar

Az élelmiszeripar a mezőgazdasági termékek jelentős felvevő piaca. Az ágazat részese-dése a nemzetgazdaság teljesítményéből az EU-belépést követő években a megváltozott versenykörnyezet miatt, majd a világgazdasági válság hatására csökkent. A feldolgozóipari termelés egynyolcadát kitevő **élelmiszer, ital és dohánytermékek gyártása** összességében 10 %-kal esett vissza a nyolc év alatt, főként a hazai értékesítés 24 %-os gyengülése következtében, miközben az exporteladások 37 %-kal emelkedtek. A visszaesést az is mutatja, hogy az elmúlt nyolc évben a *Hús-, baromfi-hús-készítmények* és az *Olaj gyártásának* nagyobb arányú növekedése Magyarországon nem volt képes ellensúlyozni a néhány válsággal küzdő élelmiszer-ipari szakágazat – például a *Tejtermék gyártás* – rossz teljesítményét. 2004-ben még nőtt a termelési érték, ezt követően 2011-ig szinte folyamatosan csökkent az élelmiszer, ital és dohánytermékek **ipari termelésének volumene**, azonban az elmúlt két évben már ismét pozitív volt, megtörve ezzel a korábbi évek csökkenő tendenciáját.

### Az élelmiszer-ipari ágazat – az élelmiszer, ital és dohánytermékek - termelésének, belföldi és export értékesítésének alakulása (2004=100)



A magyarországi élelmiszeripar munkáltatói pozíciója hosszú évek óta gyengül. A nemzetgazdaságban foglalkoztatottak számából az élelmiszeripar részesedése az ágazat teljesítményével párhuzamosan fokozatosan csökken. **2012-ben 126 ezer fő, a foglalkoztatottak 3,3%-a dolgozott az élelmiszer, ital, dohánytermék gyártásban**, uniós csatlakozásunk előtt ez az arány még közelítette a 4%-ot, azonban az elmúlt években csökkenő trend érvényesült. Az ágazatban működő, több mint 12 ezer vállalkozás döntő többsége, 78%-a öt fő alatti vállalkozás. Csupán 3% körüli a legalább 50 főt foglalkoztató gazdasági szervezet, arányuk nyolc évvel korábban még elérte az 5%-ot. Ugyanakkor a nagyok a termelésből jelenleg 88%-kal részesednek, akárcsak 2004-ben. Ezen belül az 50 és 249 fő közötti cégek részesedése kis mértékben csökkent a nyolc év alatt (a 2004. évi 35%-ról a 2012. évi 28%-ra). Az exportértékesítésből az 50 főnél nagyobb cégek részesedése 2004-ben még 89%-os volt, a kisebb cégeké 11%, ez az arány a nyolc év alatt fokozatosan az előbbieik irányába tolódott, így ezek a vállalkozások 2012-ben már az ipari tevékenység export árbevételének 95%-át adták.

6. tábla

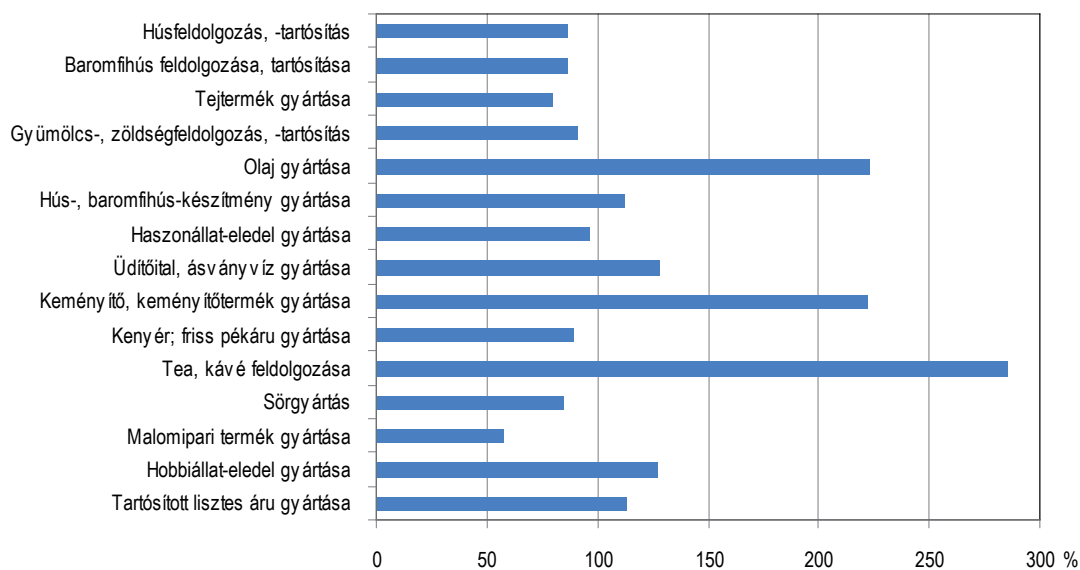
### A meghatározó élelmiszer-ipari szakágazatok termelése és részesedése, 2012

Szakágazat	Bruttó termelési érték, 2012 (Mrd Ft)	Részesedés, 2012 (% , Élelmiszeripar összesen =100)
1.Húsfeldolgozás, -tartósítás	254,2	10,1
2.Baromfi-hús feldolgozása, tartósítása	237,5	9,4
3.Tejtermék gyártása	222,4	8,8
4.Egyéb gyümölcs-, zöldségfeldolgozás, -tartósítás	182,5	7,2
5.Olaj gyártása	171,3	6,8
6.Hús-, baromfi-hús-készítmény gyártása	162,1	6,4
7.Haszonállat-eledelel gyártása	161,9	6,4
8.Üdítőital, ásványvíz gyártása	161,7	6,4
9.Keményítő, keményítőtermék gyártása	114,1	4,5
10.Kenyér; friss pékáru gyártása	108,3	4,3
11.Tea, kávé feldolgozása	98,2	3,9
12.Sörgyártás	86,3	3,4
13.Malomipari termék gyártása	85,5	3,4
14.Hobbiállat-eledelel gyártása	71	2,8
15.Tartósított lisztes áru gyártása	70,8	2,8
1. - 15. összesen	2 187,7	86,7
<b>Élelmiszer, ital, dohánytermék gyártása összesen</b>	<b>2 524,1</b>	<b>100,0</b>

Az **élelmiszer-ipari termelési érték** közel 90%-át 15 szakágazat adja az összes, 33 **szakágazatból**. Az élelmiszer-ipari termékek gyártásában érintett szakágazatok 35%-a állati és 46%-a növényi eredetű feldolgozó, emellett 19%-uk egyaránt gyárt állati és növényi eredetű termékeket. A szakágazatok teljesítménye évről évre kisebb-nagyobb mértékben változik, megváltoztatva ezzel a szakágazatok ágazaton belüli sorrendjét. 2004 óta nagyobb mértékben nőtt a termelési érték a *hús-, baromfihús- készítmény gyártása* (12%-kal), az *üdítőital, ásványvíz gyártása* (28%-kal), a *hobbyállat-eledelel gyártása* (26%-kal), valamint az *olaj gyártása* és a *keményítő, keményítőtermék gyártása* szakágazatokban. 2012-re az utóbbi két szakágazat esetében a termelési érték megduplázódott. Kiemelkedően sikeresnek számít a *tea, kávé feldolgozása* is, amelynek termelési értéke megközelítőleg az ötszörösére duzzadt a nyolc év alatt. Az élelmiszer, ital és dohánytermékek ipari termelésének 10%-os visszaesésében a *tejtermékek* (21%-kal) *gyártásának* jelentős csökkenése mellett, a *húsfeldolgozás, -tartósítás* és a *baromfihús feldolgozás, tartósítás* (egyenként 14 %-kal) és a *malomipari termékek* (43%-kal) iránti kereslet csökkenése is szerepet játszott. Nyolc év alatt a *malomipari termékek* számának alakulásában mutatkozott a legnagyobb változás, az ilyen termékek termelése kevesebb, mint felére csökkent. A malomipari termékek gyártását nagymértékben befolyásolja az export lehetősége. A hazai termelés az elmúlt nyolc évben 54%-kal csökkent, az export 9%-kal esett vissza 2004-hez viszonyítva. A liszt export csökkenése világtendencia is, mivel a nettó importőr országok is inkább búzát vásárolnak és belföldön őrlik meg.

25. ábra

### A meghatározó élelmiszer-ipari szakágazatok termelésének volumenváltozása, 2012 (2004=100%)



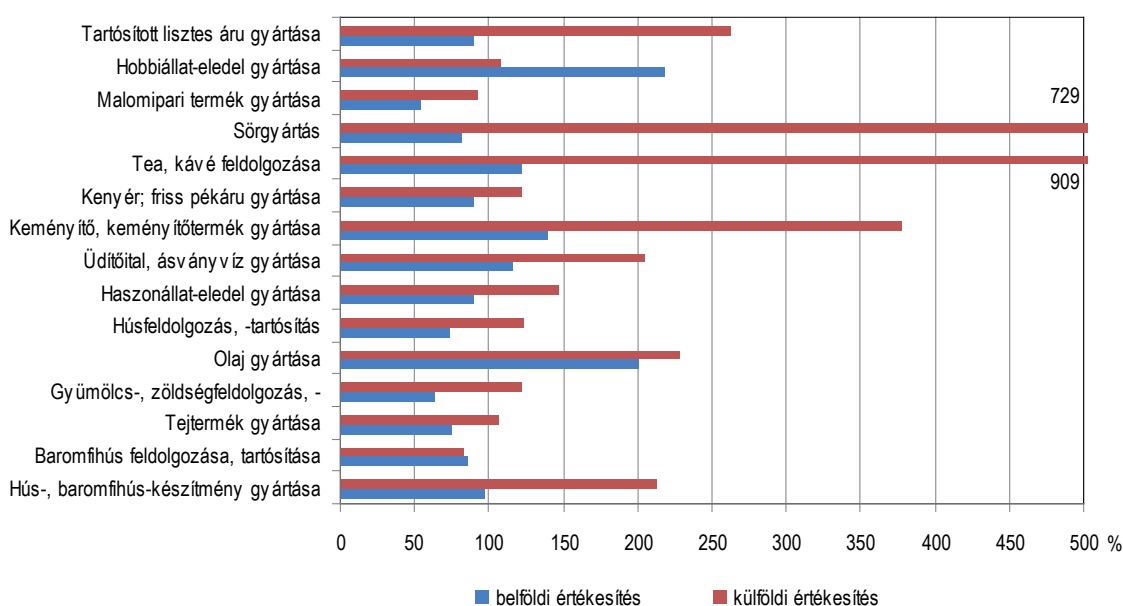
2012-ben a Magyarországon előállított élelmiszerek 64 %-a belföldön, 36 %-a külföldön került értékesítésre, ez az arány fokozatosan az export értékesítés irányába tolódott az elmúlt nyolc évben (2004-ben 78, illetve 22% volt). A **belföldi értékesítés** 2004-hez képest, ágazati szinten 24%-kal esett vissza, ugyanakkor a vizsgált időszak utolsó évében számos szakágazat esetében enyhe növekedés érzékelhető. Az *olaj gyártása*, az *üdítőital, ásványvíz gyártása* és a *keményítő, keményítőtermék gyártása* szakágazatok esetében a belföldi értékesítés növekvő tendenciája töretlen volt a nyolc év alatt. Ez azonban nem volt képes ellensúlyozni a *baromfihús feldolgozása, tartósítása*, az *egyéb gyümölcs-, zöldségfeldolgozás, -tartósítás*, valamint a *tejtermékek gyártásának* folyamatos, drasztikusan csökkenő hazai értékesítését. A *húsfeldolgozás, -tartósítás* szakágazat esetében a kezdeti növekedést egy csökkenő tendencia követte, ezzel szemben a *tea, kávé feldolgozása* szakágazat esetében a kezdeti mérséklődést követően, az időszak végére már 21 %-os emelkedés volt megfigyelhető.



Az élelmiszer-ipari termelés mozgatórugója egyértelműen az exportorientált vállalatok teljesítménye volt a nyolc év alatt, az élelmiszeriparba sorolt gazdálkodó szervezetek **export értékesítésének** volumene 37,2 %-kal nőtt. A kiviteli oldal áruszerkezetét a gabona, a hús, az olajos magvak, valamint a zöldség- és gyümölcs-készítmények jelentős súlya jellemzi. A *baromfi hús feldolgozása, tartósítása*, valamint a *malomipari termékek gyártásának* kivételével a legtöbb szakágazat a vizsgált időszak végéig meg tudta tartani kedvező exportpozícióját. Az élelmiszer-ipari ágazat 7%-át képviselő, egyik legnagyobb arányú szakágazata, az *olaj gyártás* kivitele jelentős mértékben, több mint kétszeresére bővült 2004 és 2012 között.

26. ábra

### A meghatározó élelmiszer-ipari szakágazatok értékesítésének volumenváltozása, 2012 (2004=100%)



## 9. Kapcsolódó iparágak teljesítménye

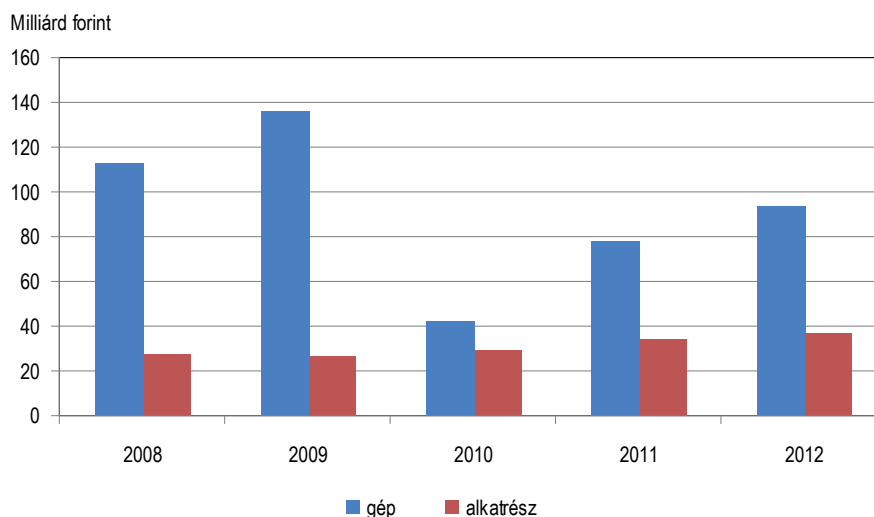
Az élelmiszeripar szoros kapcsolatban áll a mezőgazdasággal és annak gazdasági változásaival. Az élelmiszer-ipari ágazaton belül a *haszonállat eledel gyártása* alapvető beszállítója a mezőgazdaságnak. Az ipar egyéb ágazatait tekintve, a mezőgazdaság számára nélkülözhetetlenek a *műtrágya, nitrogénvegyület gyártása, a mezőgazdasági vegyi termék gyártása, a mezőgazdasági, erdészeti gép gyártása* szakágazatok. Ennek a négy szakágazatnak az iparon belüli megoszlását elemezve, már második éve a legnagyobb részarányt a *mezőgazdasági erdészeti gépek gyártása* képviseli, míg nyolc évvel korábban a vezető szerep a *haszonállat eledel gyártásának* jutott. A *mezőgazdasági, erdészeti gép gyártás* ipari termelésének volumene a nyolc év alatt a duplájára nőtt. A *haszonállat eledel gyártás* a belföldi értékesítés visszaesésének köszönhetően, a 2008-ig tartó folyamatos csökkenést követően az időszak végére csak a bázis időszaki szintet közelítette meg annak ellenére, hogy az export eladások száma 47%-kal haladta meg a nyolc évvel korábbi szintet. Az ezekbe a szakágazatokba tartozó termékek közül 2011-ben a legnagyobb mennyiséget a növényvédő szerekből és az egyéb mezőgazdasági célú vegyszerekből állították elő, megközelítőleg 9 ezer tonnát.

## 10. Mezőgazdasági gépforgalmazás\*

A magyar **mezőgazdaság műszaki beruházásainak volumene** 2010-ben jelentősen visszaesett. A mezőgazdasági gépek egyes termékcsoportjaiban az előző évi 15 százalékát sem érte el az eladott gépek száma. A következő évben jelentős elmozdulás történt, amely 2012-ben is folytatódott. A mezőgazdasági **termelőeszközök kereskedelme** 2012-ben - folyó áron - 15 százalékkal nőtt az egy évvel korábbi értékhez képest. Az új gépek vásárlására fordított összeg 20 százalékkal nőtt, az alkatrészek értékesítése pedig 8 százalékkal emelkedett. A magyarországi mezőgazdasági gépberuházások összértéke 94 milliárd forintot tett ki 2012-ben, alkatrészekre 37,5 milliárd forintot fordítottak a gazdálkodók. A 2012. évi mezőgazdasági gépvásárlás értékének 50 százalékát az erőgépek, 36 százalékát a munkagépek adták. Az erőgép-beruházások 62 százalékát értékben a traktorok, 28 százalékát a kombájnok jelentették. A munkagépek forgalmán belül értékben 36 százalékos részarányt képviselnek a talajművelőgépek.

27. ábra

### A mezőgazdasági gép és alkatrész beruházások alakulása



Forrás: Agrárgazdasági Kutató Intézet

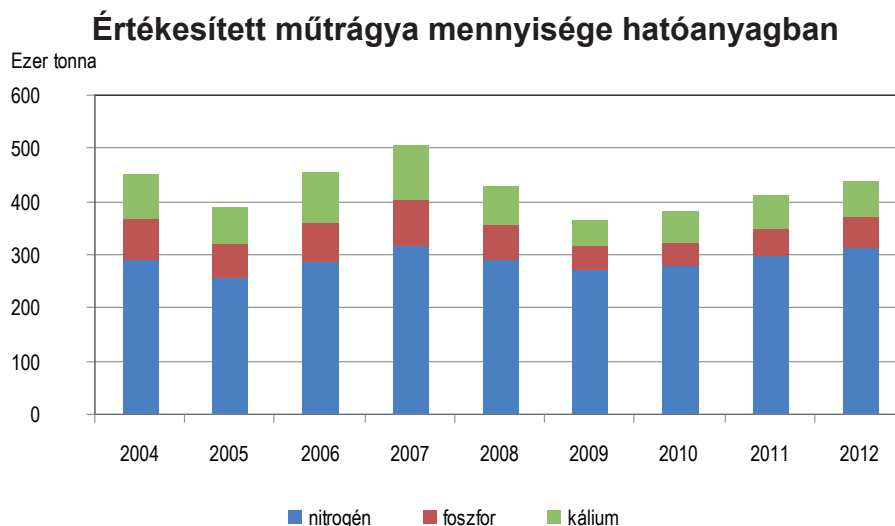
\*Forrás: Agrárgazdasági Kutató Intézet

## 11. Agrárkörnyezeti helyzetkép

### 11.1. Műtrágya-felhasználás

Magyarországon az egy hektárra jutó műtrágya mennyisége európai szinten viszonylag alacsonynak mondható, és a **nitrogéntartalmú műtrágyák** használatának túlsúlya tapasztalható. A gazdálkodók elsősorban a **foszfor és kálium** kijuttatását csökkentik pénzügyi nehézségeik esetén. A nitrogén aránya az összes hatóanyag-tartalomban 2012-ben 71% volt.

28. ábra

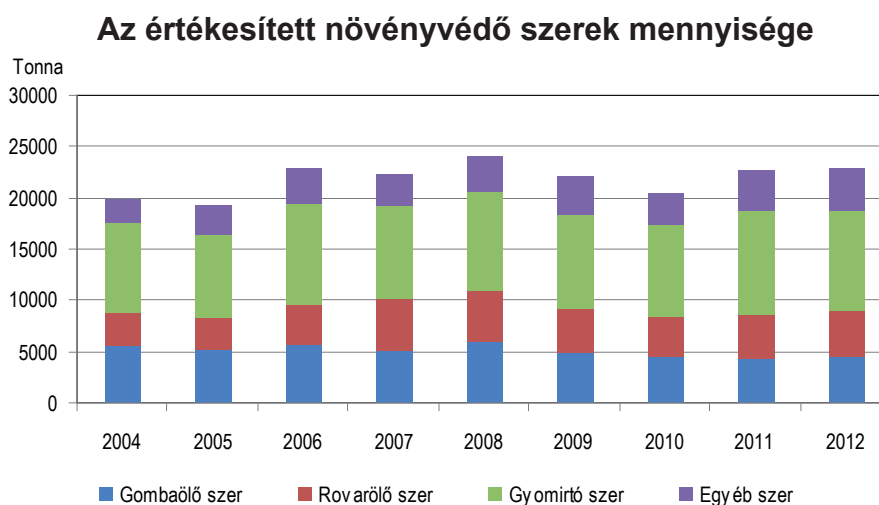


Forrás: Agrárgazdasági Kutató Intézet

### 11.2. Növényvédőszer-felhasználás

Jelenleg Magyarországon csak a növényvédőszer-gyártó és -forgalmazó vállalatok értékesítésére van statisztikai célú adatgyűjtés, így az értékesítési adatokat tekintjük felhasználásnak. Hazánkban az **értékesített növényvédő szerek mennyisége** 2008-ig szinte folyamatosan növekedett, azonban ezt a trendet a válság megtörte. 2011-ben újra nőtt, 2012-ben az előző évi szinten maradt a gazdálkodók által vásárolt mennyiség, ami 16%-kal haladja meg a 2004-es szintet. Az értékesített növényvédőszerek összetételében a gyomirtók adják a teljes mennyiség 42%-át.

29. ábra



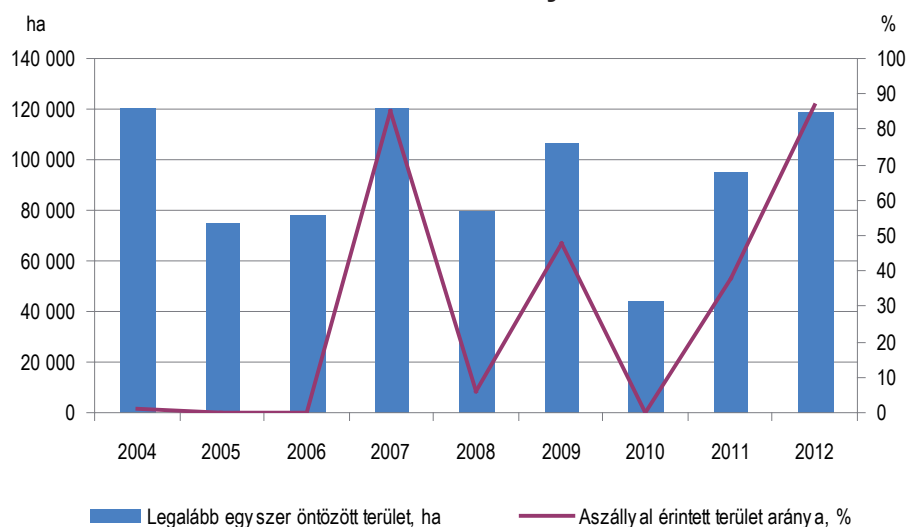
Forrás: Agrárgazdasági Kutató Intézet

### 11.3. Öntözés

Az öntözés növeli a mezőgazdaság versenyképességét és a termésbiztonságot. A fenntartható mezőgazdaság elveivel összhangban azonban törekedni kell az éghajlati viszonyoknak megfelelő növények termesztésére, illetve a megfelelő öntözési módszerek használatára, hogy a rendelkezésre álló felszíni és felszín alatti vízmennyiséget minél hatékonyabban lehessen felhasználni. Magyarországon aszályos és csapadékosabb évek váltogatják egymást, az egy hektárra felhasznált öntözővíz mennyisége és az **öntözött terület nagysága** azonban csak részben változik ennek függvényében. Ez utóbbi aránya nagyon alacsony és lényegében változatlan, a mezőgazdasági terület 1–2%-a körül alakul.

30. ábra

**A legalább egyszer öntözött terület nagysága és az aszályal érintett területek aránya**



Forrás: Vidékfejlesztési Minisztérium, Központi Statisztikai Hivatal.

### 11.4. Árvíz és belvíz

Földrajzi fekvése, domborzata és éghajlata következtében Magyarország a Kárpát-medence árvízzel, belvízzel jelentősen veszélyeztetett területének számít.

Vízkészleteink időbeli és területi eloszlása rendkívül szélsőséges. Az ország közel fele (44 500 km<sup>2</sup>) síkvidék, jelentős kiterjedésűek a lefolyástalan, mély fekvésű területek. Több mint 20 000 km<sup>2</sup> területet veszélyeztet **árvíz**, ebből 5610 km<sup>2</sup> a Duna, 15 641 km<sup>2</sup> a Tisza vízgyűjtőjén található.

Az ország egynegyede olyan, mély fekvésű sík terület, amelyről természetes úton nem folyik le a víz. A rendszeresen művelt, közel 5 millió hektár szántóterületnek mintegy 10–15%-át gyakran évenként **belvíz** borítja, évente átlagban 2–4 hónapig mintegy 130 ezer hektár területet. A területi vízgazdálkodás egyik gyenge pontja, hogy a termőhelyi adottságokat korlátozottan veszik figyelembe, illetve nem valósul meg a vízkészletek, az időjárási szélsőségek, a mezőgazdaság, a területhasználás és a tájökológia harmóniája.

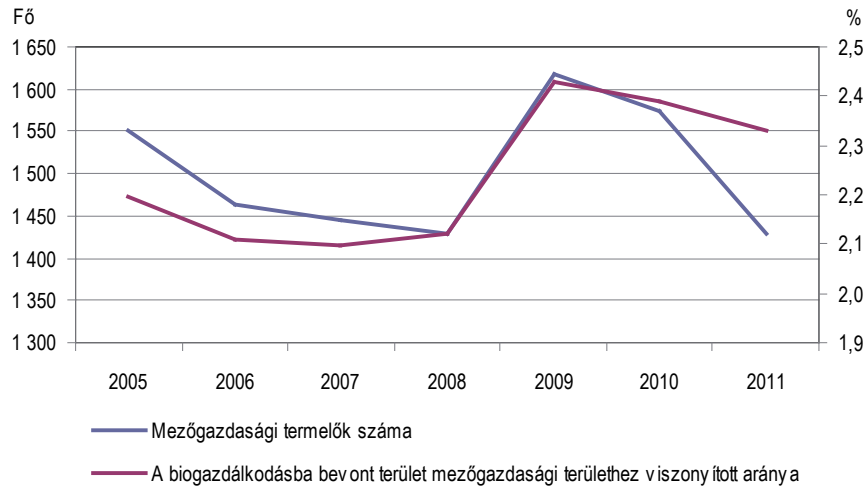
### 11.5. Biogazdálkodás

A biogazdálkodás az EU-ban jogszabályok által meghatározott termelési módszer, amely nagy hangsúlyt fektet a környezet, ezen belül a talaj, a felszíni és felszín alatti vizek védelmére, a biodiverzitás elősegítésére és az élelmiszer-biztonságra. A biogazdálkodást folytatók 2011. évi száma (több mint 1400 gazdálkodó) több mint kétszerese a 2000. évinek. 2000 óta Magyarországon az ökológiai gazdálkodásba bevont területek nagysága közel 140%-kal nőtt. Az ökológiai gaz-

dálkodásban részt vevő terület nagyságának folyamatos növekedése azonban 2004 után megtört, mivel az ekkor indult Agrár-környezetgazdálkodási- (AKG) programba nem került bele a biogazdálkodás támogatása. A 2009-től indult AKG keretein belül újra igényelhetnek támogatást az ökológiai gazdálkodók. Ez segíthette elő, hogy 2009-ben több év után először nőtt a biogazdálkodásba bevont területek aránya a korábbi évek 2,1%-áról 2,4%-ra. **2010-ben és 2011-ben a biogazdálkodásba bevont terület nagysága újra csökkent, aránya 2011-ben 2,3% volt, a termelők száma 12%-kal esett 2009 óta.**

31. ábra

**A biogazdálkodók száma és a biogazdálkodásba bevont terület mezőgazdasági területhez viszonyított aránya**



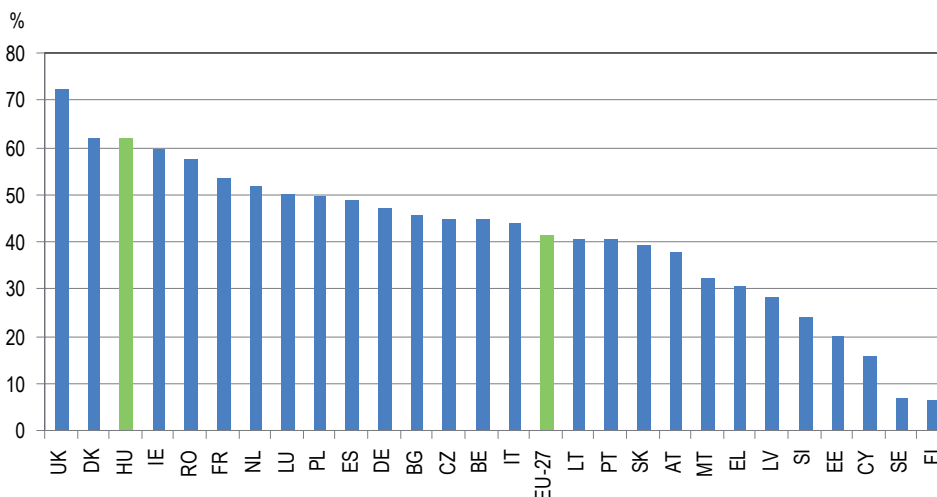
Forrás: Vidékfejlesztési Minisztérium, Központi Statisztikai Hivatal.

## 12. Magyarország helye az EU mezőgazdaságában

Hazánk földrajzi adottságai az agrártermelés nagy területekre való kiterjesztését teszi lehetővé. A mezőgazdasági terület 62%-os aránya az Európai Unió tagországainak összehasonlításában kiemelkedő, az Egyesült Királyság és Dánia után harmadik, a tagországok átlagát 20 százalékponttal haladta meg 2008-ban. Az eltérő gazdaságszerkezetet azonban jól jellemzi, hogy az e tekintetben lista élén álló országokban a bruttó hozzáadott érték mezőgazdasági súlya sokkal kisebb, 2011-ben nem érte a 2%-ot az ágazat aránya a teljes nemzetgazdaságon belül. Ezzel szemben Magyarország, több kelet-európai újonnan csatlakozott tagállammal együtt a rangsor elején található. Romániában a **bruttó hozzáadott érték** több mint 7%-át az agrárium állítja elő, Bulgáriában és Lettországon ez az arány meghaladja az 5,  **hazánkban** és Lengyelországban a **4%-ot**. Az ipari termelés alapján fejlettebb nyugati országok közül a jelentős kibocsátással rendelkező Németország és Egyesült Királyságban az 1%-ot sem érte el 2011-ben.

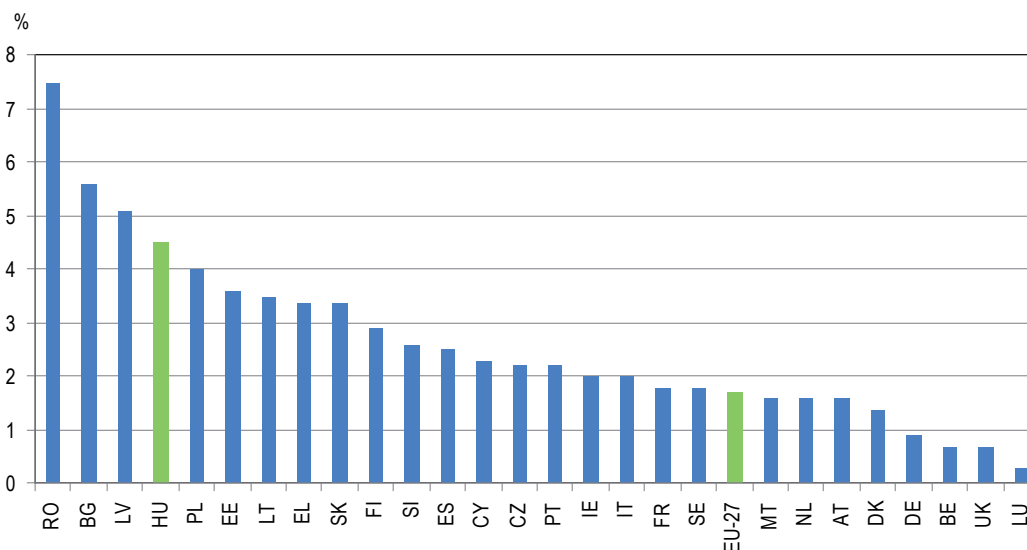
32. ábra

### A mezőgazdasági terület aránya a teljes területből, 2008



33. ábra

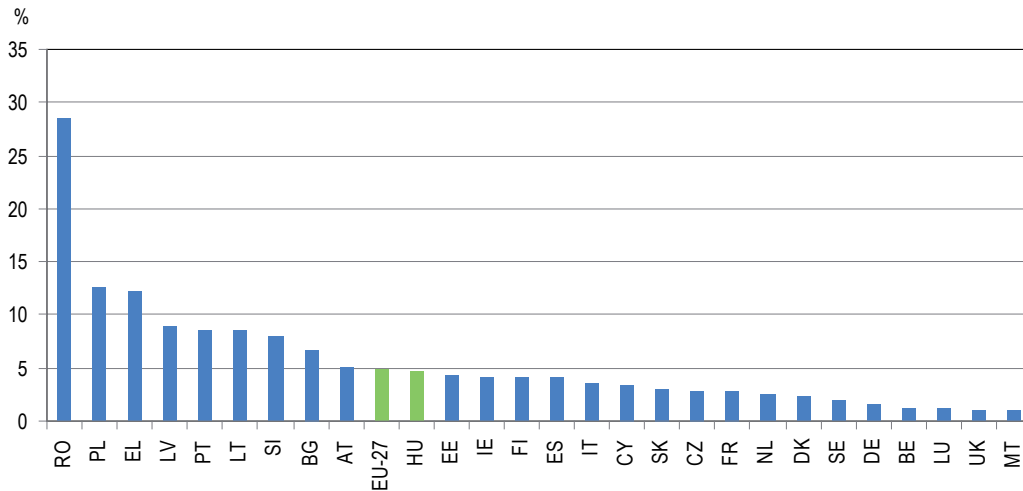
### A mezőgazdaság, erdőgazdaság, halászat nemzetgazdasági ág bruttó hozzáadott értéke a nemzetgazdaságon belül, 2011



Az Európai Unió **foglalkoztatottainak** mintegy 5%-a dolgozott a mezőgazdaság, erdőgazdaság, halászat nemzetgazdasági ágban 2011-ben. A hazai érték a tagállamok átlagával megegyezik, az országok közötti szórás azonban jelentős. Romániában a foglalkoztatottak 29%-a jelentette, hogy a mezőgazdaság a főtevékenysége, de Lengyelországban és Görögországban is 10% feletti ez az arány. Németországban, Belgiumban, az Egyesült Királyságban, valamint a kis területű Luxemburgban és Máltán ez az érték 2% alatti.

34. ábra

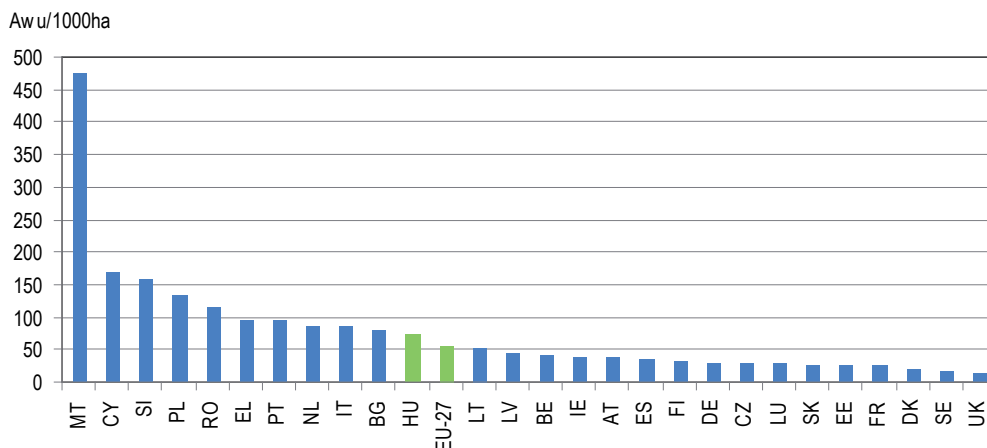
**A mezőgazdaság, erdőgazdaság, halászat nemzetgazdasági ágban foglalkoztatottak aránya, 2011**



A **munkaerő-ráfordítás** (AWU) nagysága alapján, a rangsor elején a nagy népességű és jelentős agrárgazdasággal rendelkező országok (Lengyelország, Románia, Olaszország, Spanyolország, Franciaország és Németország) állnak, melyeket azonban közvetlenül Magyarország követ. A lengyel munkaerő-ráfordítás 2012-ben meghaladta a 2 millió AWU-t, ugyanez Németországban 525 ezer, míg hazánkban 440 ezer AWU volt az előzetes adatok szerint. Mezőgazdasági területre vetítve a sorrend jelentősen átrendeződik, a kis területű Máltán, Cipruson és Szlovéniában a legmagasabb a fajlagos mutató, utánuk azonban szintén Lengyelország és Románia szerepel. A többi nagy ország (főleg Franciaország és Németország) jelentősen hátrébb sorolódik. A tagországok átlag 2012-ben 56 AWU/1000 hektár volt, hazánkban ez az érték 76, Lengyelországban 135, míg Nagy-Britanniában mindössze 16, Franciaországban pedig 26 AWU volt 1000 hektár mezőgazdasági területre vetítve.

35. ábra

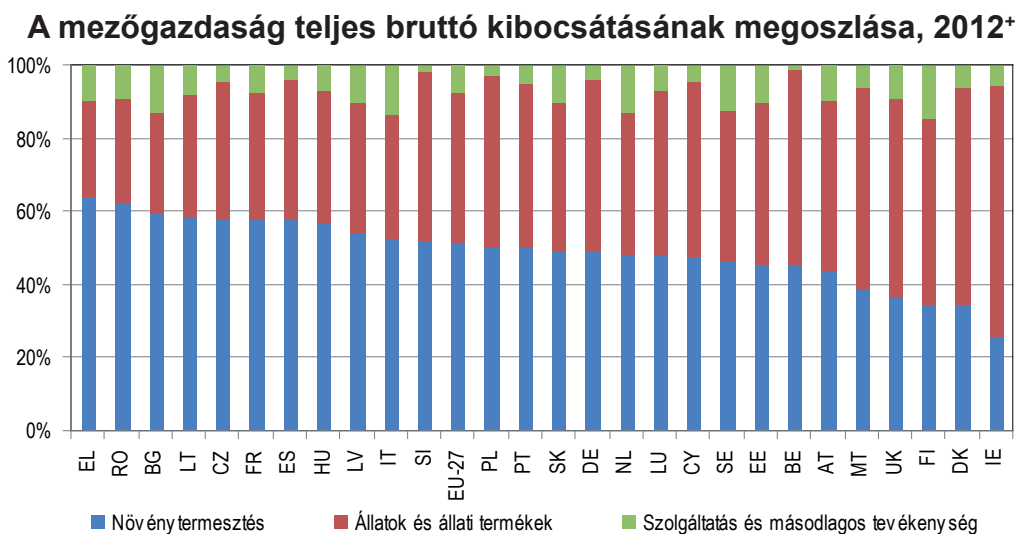
**1000 hektár mezőgazdasági területre jutó munkaerő-ráfordítás, 2012\***



Az előzetes adatok szerint **2012-ben az Európai Unió mezőgazdasági kibocsátásának értéke megközelítette a 406 milliárd eurót.** Ennek 52%-át a növényi termékek, 41%-át az állatok és állati termékek, a fennmaradó részt pedig a másodlagos tevékenységek (pl. hús-, tej-, zöldség- és gyümölcsfeldolgozás) és a szolgáltatások kibocsátása adta. A **növénytermesztés súlya hazánkban meghaladja a tagállamok átlagát,** ez jellemző az új tagországok többségére is. Az állattenyésztés túlsúlya (50% felett) jellemző a hagyományosan állattartó Egyesült Királyságban, Dániában, Írországban, míg a növénytermesztés aránya meghaladja a 60%-ot Görögországban és Romániában. A régi tagországokban az állattenyésztés aránya stabil, a 12 új tagállam összesített kibocsátásában viszont igen erősen csökkent. Ez alól kivétel Málta, Ciprus és Lengyelország, ahol a két alaptevékenység kibocsátásának értéke az éves ingadozástól eltekintve lényegében nem változott az elmúlt években.

Magyarországon az újonnan csatlakozók átlagánál is erősebb volt a visszaesés. Míg 2004 előtt az állattenyésztés súlya 40% feletti volt, 2004 óta részesevé 33 és 37% között ingadozik.

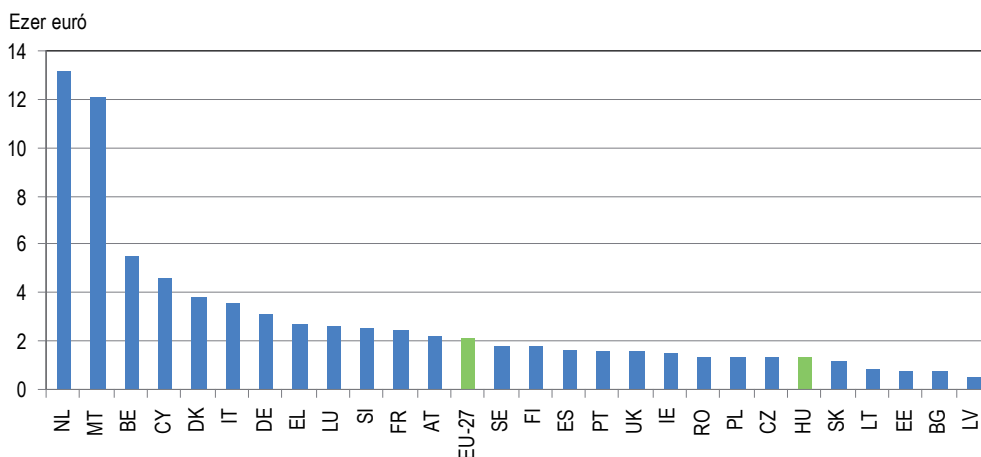
36. ábra



A kibocsátás fajlagos értéke a tagállamok között jelentős eltérést mutat. Míg az újonnan csatlakozó országok többsége az EU-27 átlaga (2,2 ezer euró/hektár) alatt marad, az élen álló Hollandiában ez az érték az átlag hatszorosa (13,2 ezer euró/hektár). Ez a termelés szerkezetének összetételéből, a magas értékű kertészeti termékek, a tej és a szolgáltató tevékenységek nagy súlyának köszönhető. Hazánkban az **egy hektár mezőgazdasági területre eső kibocsátás 1,3 ezer euró** volt 2011-ben. 1998 és 2000 között az EU15 átlagának körülbelül 40, a 2009–2011-es időszakban már 47%-át értük el.

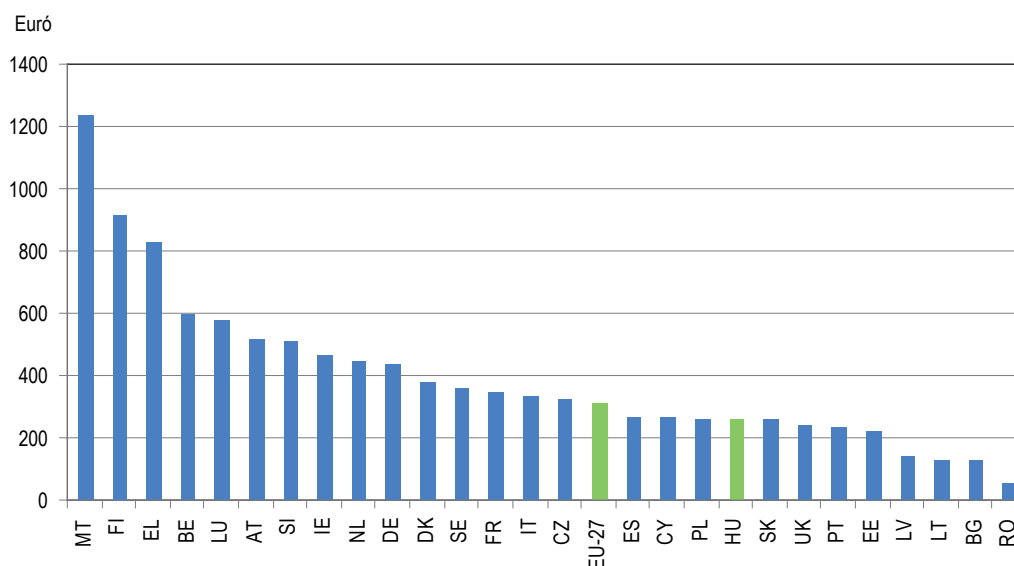
37. ábra

**Egy hektár mezőgazdasági területre jutó kibocsátás folyó termelői áron, 2011**





**Egy hektár mezőgazdasági területre jutó támogatás, 2011  
(termék és egyéb termelési támogatások összesen)**



A tagállamok között jelentős különbségek mutatkoznak az egy hektár mezőgazdasági területre jutó támogatások vonatkozásában is. Málta, Finnország és Görögország részesedett 2011-ben legmagasabb szinten hektáronként a transzferekből. Az utolsók közé a legújabb csatlakozók, Románia és Bulgária tartoznak, miután ezekben a tagállamokban a közvetlen kifizetések fokozatos bevezetése csak 2007-ben kezdődött el, és a csatlakozási megállapodások értelmében a juttatások csupán 50 százalékát kapták 2011-ben. **Magyarország hektáronkénti támogatottsági szintje (260 euró/hektár) az EU-27 átlagának (315 euró/hektár) 83%-a.**

**Magyarország az Európai Unió mezőgazdasági kibocsátásának 2%-át állította elő 2012-ben az előzetes adatok szerint.** A növényi termékek 2,2, az állatok és állati termékek 1,7%-át adta hazánk. Gabonából az unió kibocsátásának 3,7%-a, ezen belül a kukorica 7,7%-a származik Magyarországról. Ipari növény kibocsátásunk jelentős, a legnagyobb öt kibocsátó között van hazánk közel 5%-os részesedéssel, ami elsősorban az olajos növények (főként napraforgó) termelésének köszönhető (EU kibocsátás 7,4%-a). Élő állatokon belül a magyar baromfi a közösség teljes kibocsátásának 4%-át teszi ki. A mezőgazdasági kibocsátás rangsorában Franciaország, Németország, Olaszország, Spanyolország és az Egyesült Királyság áll az élen, együtt a teljes kibocsátás 62%-át állították elő 2012-ben. Rendkívüli koncentrációt mutat a bor, valamint a gyümölcsfélék kibocsátása, a mediterrán országok túlsúlya jellemző ezekben e termékcsoportokban. A bortermelés 58%-át egyedül Franciaország adja.

**A mezőgazdaság kibocsátásának megoszlása az Európai Unióban,  
folyó alapon, 2012+ (%)**

Megnevezés	HU	Legnagyobb kibocsátók					Első 5 összesen
		FR	DE	PL	IT	ES	
Gabonafélék	3,7	FR	DE	PL	IT	ES	64,3
		25,6	13,6	8,9	8,3	8,0	
Ipari növények	4,9	FR	DE	UK	PL	HU	64,1
		25,0	15,5	10,5	8,2	4,9	
Takarmánynövények	0,7	DE	FR	ES	RO	IT	70,1
		32,0	18,9	7,8	5,8	5,6	
Zöldségek és kertészeti termékek	1,2	NL	IT	ES	FR	DE	69,7
		17,5	16,9	14,9	11,2	9,2	
Burgonya	0,9	FR	NL	PL	DE	UK	62,0
		21,3	13,4	11,0	8,7	7,6	
Gyümölcsfélék	1,8	ES	IT	FR	EL	PL	76,2
		25,1	23,1	13,0	8,5	6,5	
Bor	0,9	FR	IT	ES	DE	AT	93,4
		57,5	14,6	9,1	8,4	3,7	
Növényi termékek	2,2	FR	DE	IT	ES	NL	64,2
		21,0	13,2	12,0	12,0	6,1	
Élő állatok	2,0	FR	DE	ES	IT	UK	63,6
		16,2	15,1	12,1	10,3	9,9	
Állati termékek	1,3	DE	FR	IT	UK	NL	57,4
		16,8	15,4	9,8	7,9	7,6	
Élő állatok és állati termékek	1,7	FR	DE	IT	ES	UK	60,7
		15,9	15,8	10,1	9,9	9,1	
Szolgáltatások	2,0	IT	FR	NL	DE	UK	77,5
		26,6	19,3	15,3	9,7	6,5	
Másodlagos tevékenységek	1,5	FR	IT	RO	UK	ES	63,9
		18,2	13,1	11,0	11,0	10,6	
Mezőgazdasági kibocsátás összesen	2,0	FR	DE	IT	ES	UK	61,9
		18,8	13,7	12,0	10,6	6,8	

## Összefoglaló

**A mezőgazdaság teljesítménye** 2012-ben a vártnál valamelyest kedvezőbben alakult. A rendkívül száraz időjárás ellenére a kibocsátás értéke 3%-kal haladta meg az előző évit, amit a volumen 9%-os visszaesése mellett az árak 13%-os emelkedése alakított ki. Míg a növénytermesztés kibocsátása 1%-kal csökkent, addig az állattenyésztésé 12%-kal nőtt.

**A gabonafélék** termésmennyisége 10,3 millió tonna volt. A termésmennyiség a rendkívül száraz időjárás következtében 24%-kal esett vissza az előző évhez képest. A legnagyobb veszteség a kukoricában keletkezett, a 4,7 millió tonnás termés az előző évinek csupán 59%-a. Búzából 2012-ben az előző évinél 8%-kal nagyobb területen (1,1 millió hektár) 4 millió tonnát, a 2011. évinél közel 3%-kal kevesebbet arattak. Az **ipari növények** közül napraforgóból 5, repceből 24%-kal kevesebb termelt és **cukorrépából** is 11%-kal kevesebbet takarítottak be a gazdaságok.

A **burgonya**, valamint a **zöldségfélék** termésmennyisége is visszaesett, 18, illetve 14%-kal. A **gyümölcs** mennyisége 58%-kal haladta meg a 2011. évit, amikor az almatermést drasztikusan visszavetette a tavaszi fagykár. A szőlőtermés 2012-ben az előzetes adatok szerint mintegy 379 ezer tonna volt, 16%-kal kevesebb, mint egy évvel korábban.

Az **állatállomány** nagysága az elmúlt években jelentősen csökkent, 2012-ben egyedül a szarvasmarha-állomány haladta meg a 2004-es szintet. A **szarvasmarhák** száma az elmúlt két évtizedben megfigyelt erőteljesen fogyást követően 2011 óta emelkedésnek indult. A **sertésállomány** tovább csökkent, az állomány 2012 végére 3 millió alá esett. A **juhállomány** az évek óta tartó csökkenés után, 2012-ben 6%-kal emelkedett. A hazai **baromfiállomány** az elmúlt években ingadozó, 2012-ben 8%-os visszaesés történt.

A teljes **vágóállat-termelés** 2012-ben 1,3 millió tonna volt, 14 ezer tonnával (1,1%-kal) több az előző évinél. A vágóállat-termelésből a vágóbaromfi 52, a vágósertés 38%-kal részesedett. A termelés 6%-át kitevő vágómarhából az elmúlt évekhez hasonlóan tovább mérséklődött a termelés. Az állati termékek közül **tehéntejből** 1,8 milliárd litert, 5%-kal többet, **tyúktojásból** 2,4 milliárd darabot, 4%-kal kevesebbet termeltek a gazdaságok az előző évinél.

**A mezőgazdaság teljes bruttó kibocsátása folyó alapon 2012-ben** az előzetes adatok szerint **2229 milliárd** forint volt, ebből a növényi termékek 58, az állatok és állati termékek 35, a mezőgazdasági szolgáltatások és másodlagos (főként mezőgazdasági termékfeldolgozó) tevékenységek 7%-kal részesedtek. **A munkaerő-ráfordítás** az előző évhez képest mérsékelten (2%-kal) emelkedett.

A **termelőiár-színvonal** 2012-ben 15%-kal emelkedett az előző évhez képest. A növényi termékek ára 18, az állatok és állati termékek 11%-kal drágultak. Ehhez hozzájárult az aszály okozta terméskiesés a növénytermesztésben, valamint az állatok, állati termékek iránti élénkülő belföldi kereslet is. A mezőgazdaság **ráfordításiár-szintje** 2012-ben 7%-kal haladta meg az előző évit.

A 2004 óta szinte folyamatosan csökkenő **élelmiszer, ital és dohánytermékek** ipari termelésének volumene 2011-ben és 2012-ben is emelkedett. 2012-ben a Magyarországon előállított élelmiszerek 64 %-a belföldön, 36 %-a külföldön került értékesítésre. A **belföldi értékesítés** 2004-hez képest 24%-kal esett vissza, **export értékesítésének** volumene viszont 37%-kal nőtt.

A **mezőgazdasági eredetű áruk külkereskedelmi aktívuma** 2007 óta dinamikusan emelkedik, 2012-ben közel egyharmadával nőtt az előző évihez képest. A növekedést – a korábbi évekhez hasonlóan – főként a növényi termékek exporttöbblete eredményezte, amely 35%-kal volt magasabb, mint előző évben. A hús és húskészítmények, valamint az élő állatok aktívuma elmaradt az előző évitől.

Az Agrárgazdasági Kutatóintézet módszertana alapján az **agrobiznisz** nemzetgazdasági részesedése **2009-ben a kibocsátás** vonatkozásában volt a legnagyobb, **15,8 %**. Ezt követi a **foglalkoztatás 14,4 %**-kal, majd a **GDP-hez történő hozzájárulás 11,2 %**-kal.

Az agrárgazdaságot kiszolgáló kapcsolódó iparágak közül jelentős a **mezőgazdasági, erdészeti gépgyártás**, amelynek ipari termelési volumene 2004 és 2012 között a duplájára nőtt. A mezőgazdasági **termelőeszközök kereskedelme** 2012-ben - folyó áron - 15 százalékkal nőtt az egy évvel korábbi értékhez képest.

2010-ben és 2011-ben a **biogazdálkodásba bevont terület nagysága csökkent, aránya 2011-ben 2,3%** volt, a termelők száma 12%-kal esett 2009 és 2011 között.

**Magyarország az Európai Unió mezőgazdasági kibocsátásának 2%-át állította elő 2012-ben** az előzetes adatok szerint. A növényi termékek 2,2, az állatok és állati termékek 1,7%-át adta hazánk.

### Jelmagyarázat

+ = előzetes adat

. . = az adat nem ismeretes

– = a megfigyelt statisztikai jelenség nem fordult elő

### Országkódok

AT	Ausztria
BE	Belgium
BG	Bulgária
CY	Ciprus
CZ	Csehország
DE	Németország
DK	Dánia
EE	Észtország
EL	Görögország
ES	Spanyolország
EU-27	Európai Unió
FI	Finnország
FR	Franciaország
HU	Magyarország
IE	Írország
IT	Olaszország
LT	Litvánia
LU	Luxemburg
LV	Lettország
MT	Málta
NL	Hollandia
PL	Lengyelország
PT	Portugália
RO	Románia
SE	Svédország
SI	Szlovénia
SK	Szlovákia
UK	Egyesült Királyság

#### **Elérhetőségek:**

*Felelős szerkesztő:* Valkó Gábor főosztályvezető

*További információ:* András Zsolt

Telefon: (+36-1) 345-6885 e-mail: [zsolt.andrasi@ksh.hu](mailto:zsolt.andrasi@ksh.hu)

[Információs szolgálat](#), telefon: (+36-1) 345-6789, fax: (+36-1) 345-6788