

Tartalom

Bevezető	2
A szülőképes korú nők száma és összetétele	2
A szülőképes korú nők gyermekszáma.....	6
Gyermekszám (születési sorrend) szerinti termékenység	9
Születési év szerinti termékenység.....	11
Egyes születési évjáratok gyermekszám szerinti összetétele	13
Család- (gyermekszám-) növekedési valószínűségek.....	16
Termékenységi táblák	18

Módszertan

Elérhetőségek

Bevezető

Jelen kiadvány szerves folytatása a korábban hasonló tartalommal és szerkezettel megjelent elemzéseknek, amelyek 1970 és 1995, illetve 1996 és 2005 között mutatták be a hazai termékenység trendjeit és sajátosságait. Módszertanilag hasonló eljárással történt a 2006 és 2015 közötti időszakokra a születési adatok feldolgozása és a termékenységi mutatók számítása. A vizsgált három időszak adatai és eredményei egységes elvek alapján összevonásra kerültek, így jelen kötet az 1970 és 2015 közötti 46 év termékenységi viszonyait mutatja be. A feldolgozások alapjául a szülőképes korú nők életkor, születési év, gyermekszám és családi állapot szerinti továbbvezetése szolgált, amely a jelzett időszakokra évenként történt. Az ily módon előállított adatok nemcsak a termékenység évenként szokásos keresztmetszeti mutatóinak számítására alkalmasak, hanem speciális feldolgozásokra is lehetőséget nyújtanak. Ezek között kiemelt szerep jut a különböző időszakokban született nemzedékek (kohorszok) termékenységtörténetének időbeli összehasonlítására. A szülőképes kor bizonyos életszakáig megszületett gyermekek számának és összetételének vizsgálata feltárja és bemutatja azokat a radikális változásokat, amelyek a gyermekvállalási magatartásban az elmúlt néhány évtizedben végbementek. A születési sorrend szerinti termékenységi mutatók, a család- vagy gyermekszám-növekedési valószínűségek és az ezek alapján készült termékenységi táblák olyan elemzési lehetőségeket biztosítanak, amelyek korábban nem voltak hozzáférhetőek több évtizedet átfogó időszakokra.

A közölt adatok főleg a termékenység mélyebb összefüggéseivel foglalkozó kutatóknak, illetve a témakör iránt érdeklődő szakembereknek nyújtanak lehetőséget további feldolgozásokra, ugyanakkor átfogó képet adnak minden olyan felhasználó számára, akik a termékenység elmúlt évtizedekben történt jelentős változásait és ennek demográfiai okait szeretnék megismerni.

A továbbiakban néhány kiemelt témakörrel, illetve az ezekre vonatkozó eredmények bemutatásával és értelmezésével foglalkozunk a teljesség igénye nélkül. Ezek között szerepel a szülőképes korú nők létszámának, családi állapot szerinti összetételének és gyermekszám szerinti megoszlásának időbeli jellemzése, a befejezett termékenység hosszabb távú alakulása és az egyes életkorokig megszületett gyermekek átlagos számának és összetételének nemzedékek (születési kohorszok) szerinti jellegzetességei. Kitérünk a születési sorrend szerinti termékenység naptári éves bemutatására, a családnövekedési valószínűségek sajátos vonásaira és az ezek alapján készült termékenységi táblákra.

A szülőképes korú nők száma és összetétele

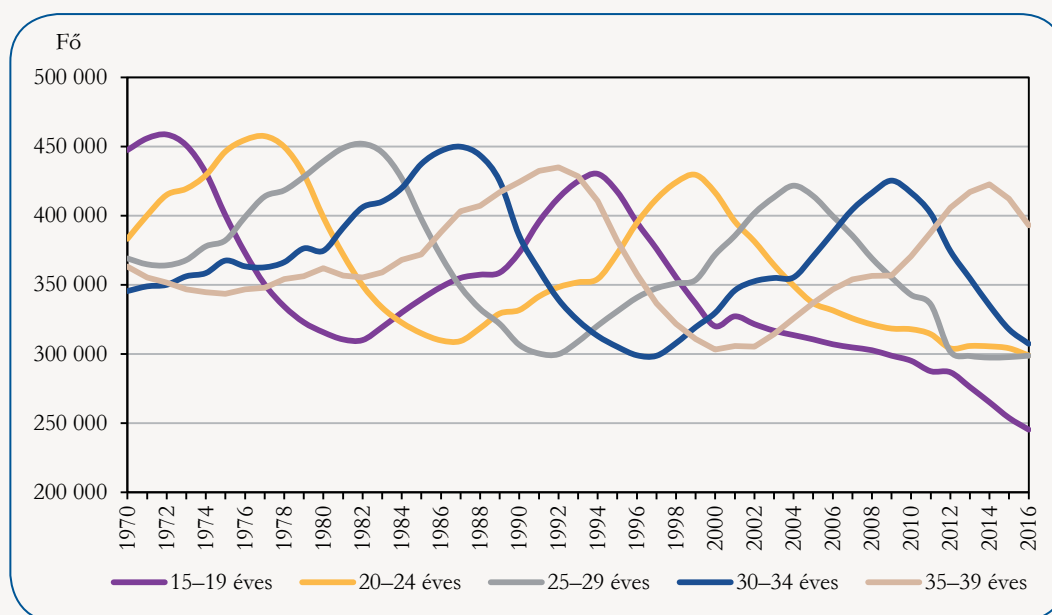
Egy ország népességének demográfiai fejlődését vagy hanyatlását alapvetően a szülőképes korú nők száma és összetétele határozza meg. Gyermekvállalás csak tőlük remélhető, termékenységi szintjük döntő mértékben befolyásolja a népesség reprodukciós viszonyait és jövőbeli kilátásait. A szülőképes korú nők száma hozzávetőlegesen az össznépesség egynegyedét teszi ki, amennyiben a népesség fele nő és a női népesség felét alkotja a 15–49 éves korosztály. Így volt ez hazánkban is 1970 és 2001 között, amikor az össznépesség 24–25%-át tette ki a szülőképes korú nők 15 és 49 év közötti 35 évjára. A népesség tartós csökkenése és az ezzel együtt járó öregedési folyamat megváltoztatja ezeket az arányokat. A szülőképes korú nők részaránya zsugorodni kezd, és mivel az össznépesség létszáma is csökken, az ezen belüli alacsonyabb részarány a szülőképes korú nők létszámát is visszaveti. Ez a folyamat különösen az ezredfordulót követően vált nyilvánvalóvá, mivel 2001 és 2016 között közel 270 ezer fővel, 10,5%-kal csökkent a szülőképes korú nők létszáma.

Az összlétszámváltozás mellett közel sem elhanyagolható tényező a szülőképes korú nők korösszetételének alakulása. A különböző életkorú nők számát alapvetően az életkoruknak megfelelő évvel korábbi születések száma határozza meg (a halandóság és vándorlási különbözet hatásának figyelembevétele nélkül). Az elmúlt évtizedek hazai élveszületéseinek sajátos jellemzője a hullámvész, amelyet az 1950-es és 1970-es évek születési hullámhegye, majd az 1990-es évektől egy tartós és jelentős csökkenés, az ezredfordulót követően pedig egy korábrinál alacsonyabb szinten történő stagnálás jellemez. Ez a hullámvész tetten érhető a különböző korcsoportok létszámváltozásában is, ahogyan életkoruknak megfelelően áthaladnak a szülőképes kor egyes életszakaszain. Mivel az élveszületések

mintegy 97%-a a 40 éven aluli nőktől származik, ezért a 15–39 éves női népesség létszámváltozását követjük nyomon.

1. ábra

Szülőképes korú nők létszámváltozása korcsoport szerint



Az 1970-es évek elején az ún. Ratkó-korszak gyermekei léptek szülőképes korba, megemelve ezzel a 15–19 éves korcsoport létszámát, majd öt évvel később a 20–24 éveseknél, tíz év múlva pedig a 25–29 éves nőknél idéztek elő jelentős létszámnövekedést. Az 1970-es évek közepén született nagy létszámú nemzedékek az 1990-es évek elejétől hasonló hullámzásokat okoztak a 30 év alatti nők körében. Ezt követően viszont megszűnt a hullámmal tarkított létszámnövekedés, ezzel szemben egy tartós és jelentős létszámcsökkenés következett be valamennyi 30 év alatti női korcsoportban. Hasonló jelenség észlelhető a 30-as éveikben járó nőknél. A Ratkó-korszakban született gyermekek már kifutottak a szülőképes korból, az ő gyermekeik pedig a 2010-es évektől léptek a 30-as éveikbe, jelentősen megemelve a 30–39 éves nők létszámát. Ez a hullám is lassan lecseng, és már csak a 40-es éveikben járó nőknél várható még létszámnövekedés.

1. tábla

Szülőképes korú nők száma korcsoport szerint

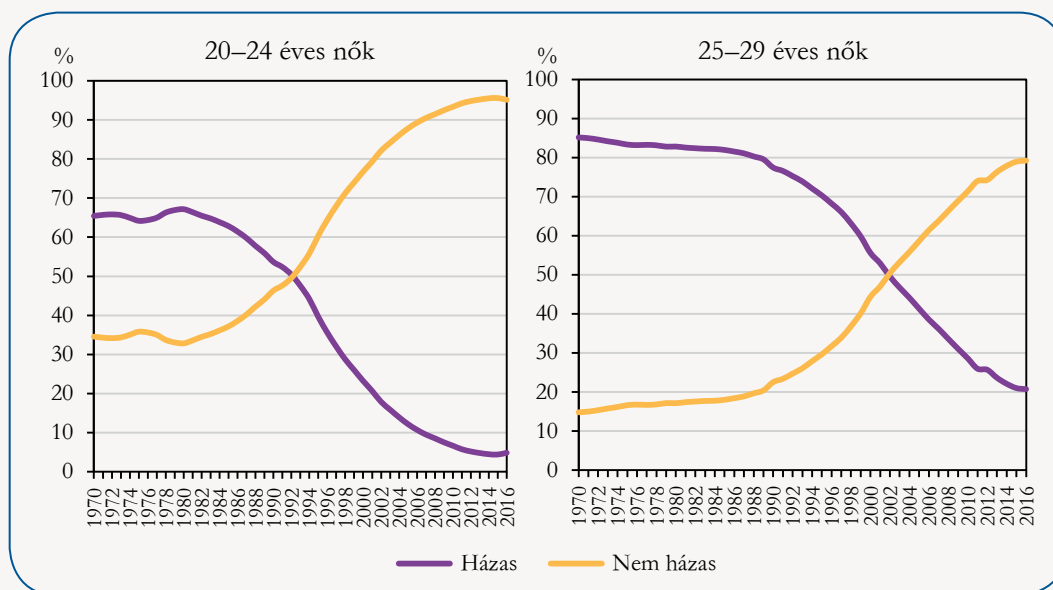
Korcsoport, éves	Év, január 1.					Változás 2001 és 2016 között	
	1970	1980	1990	2001	2016	létszám	2001-hez képest, %
15–19	447 510	315 740	373 452	327 262	245 347	–81 915	–25,0
20–24	383 328	398 758	331 792	395 864	298 973	–96 891	–24,5
25–29	369 096	439 376	306 619	385 527	298 819	–86 708	–22,5
30–34	345 540	374 673	385 382	345 986	307 420	–38 566	–11,1
35–39	363 156	362 018	424 242	305 703	393 107	87 404	28,6
40–49	764 298	692 868	708 042	788 717	738 543	–50 174	–6,4
15–49 összesen	2 672 928	2 583 433	2 529 529	2 549 059	2 282 209	–266 850	–10,5
Népesség összesen	10 322 099	10 709 463	10 374 823	10 198 315	9 830 485	–367 830	–3,6
Szülőképes nők aránya, %	25,9	24,1	24,4	25,0	23,2		

A jelzett változások különösen a szülőképes korúak fiatalabb nemzedékeit érintették érzékenyen. Az elmúlt másfél évtizedben a 35 év alatti nők valamennyi korcsoportjában létszámcsökkenés történt, és minél fiatalabb korúakról van szó, annál jelentősebb a visszaesés mértéke. A mai 20-as éveikben járó nők létszáma több mint 100 ezer fővel, 15%-kal kevesebb, mint a náluk tíz évvel idősebb 30–39 évesek. Mindez azt jelenti, hogy az elkövetkező években, illetve évtizedben tovább csökken a szülőképes korú nők létszáma, és korösszetételét tekintve az össznépeségéhez hasonlóan fokozatosan „öregszik”.

A korösszetételhez hasonlóan jelentős strukturális tényező a szülőképes korú nők családi állapot szerinti összetétele. Ezen belül is a házas és a nem házas nők arányváltozására helyezük a hangsúlyt. A fiatalabb korcsoportokban a nem házasok döntő többsége hajadon. A középkorúaknál megnő az elváltak aránya, jelenleg a 30-as éveikben járó nők mintegy 10, a 40–49 évesek 22%-a elvált családi állapotú. A házas – nem házas arányváltozás főleg gyermekvállalás szempontjából meghatározó. Az elmúlt évtizedek demográfiai folyamataiban talán a házassági mozgalomban történtek a legjelentősebb változások. Látványosan csökkent a házasságban élők és nőtt a házasságon kívül élők aránya. Ez a jelenség a szülőképes korú nők valamennyi korosztályát érintette, de a legradikálisabb változások a 20-as éveikben járó nőknél észlelhető. A fiatalon történt házasságkötések visszaesése már a 80-as években megfigyelhető volt, a rendszerváltozást követően pedig a folyamat felgyorsult. Ennek eredményeként a házasságban élő fiatal nők kisebbségbe kerültek a nem házasokkal szemben. A fordulat a 20–24 éves nőknél az 1990-es évek elején, a 25–29 éveseknél pedig tíz évvel később következett be. Jellemző a változás dinamikájára, hogy arányát tekintve jelenleg annyian élnek házasságon kívül a 25–29 éves nők körében (80%), mint ahányan házasok voltak a rendszerváltás idején.

2. ábra

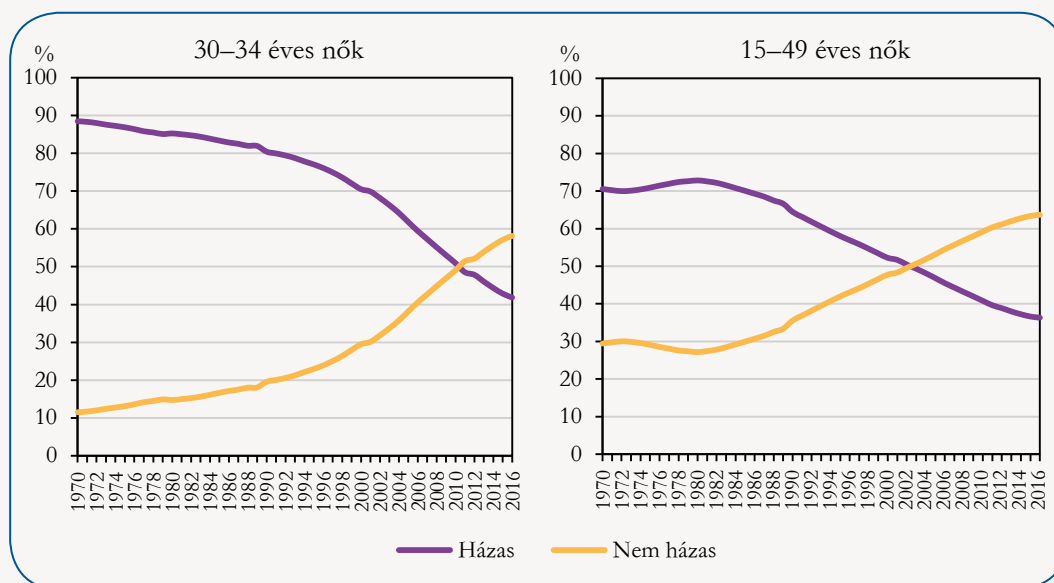
A 20-as éveikben járó nők számának családi állapot szerinti változása



E folyamat hátterében a fiatal nők iskolai végzettségi szintjének látványos emelkedése, az ezzel együtt járó életviteli preferenciák változása, a házasság intézményével szembeni fenntartások, vagy a párválasztással kapcsolatos attitűdök átalakulása és a lehetőségek beszűkülése állhat. Ennek demográfiai vetülete a női első házasságkötés életkorának jelentős emelkedése, ami a vizsgált időszakot tekintve 8 évvel, 21,6-ről 29,6-re emelkedett 1970 és 2015 között. A demográfusok ezt a jelenséget nem a házasságkötésről való végleges lemondásként, hanem a frigy későbbre halasztásaként értelmezik. Ennek viszont az lett az eredménye, hogy 2010 óta már a 30–34 éves nők körében is kevesebben élnek házasságban, mint azon kívül, és a 30-as évek második felében élő nőknek is csak közel fele házas jelenleg. Ha a teljes szülőképes korú női populációt nézzük, akkor látható, hogy a 15–49 éves összes nő között is már kisebbségben vannak a házasságban élők. Ez az arány 36%-ra mérséklődött, miközben a házasságon kívül élők 64%-ra nőtt. Itt már nemcsak halasztásról van szó, hanem akarva vagy akaratlanul az életük során végleg házasságon kívül maradók aránynövekedésének is szemtanúi lehetünk.

3. ábra

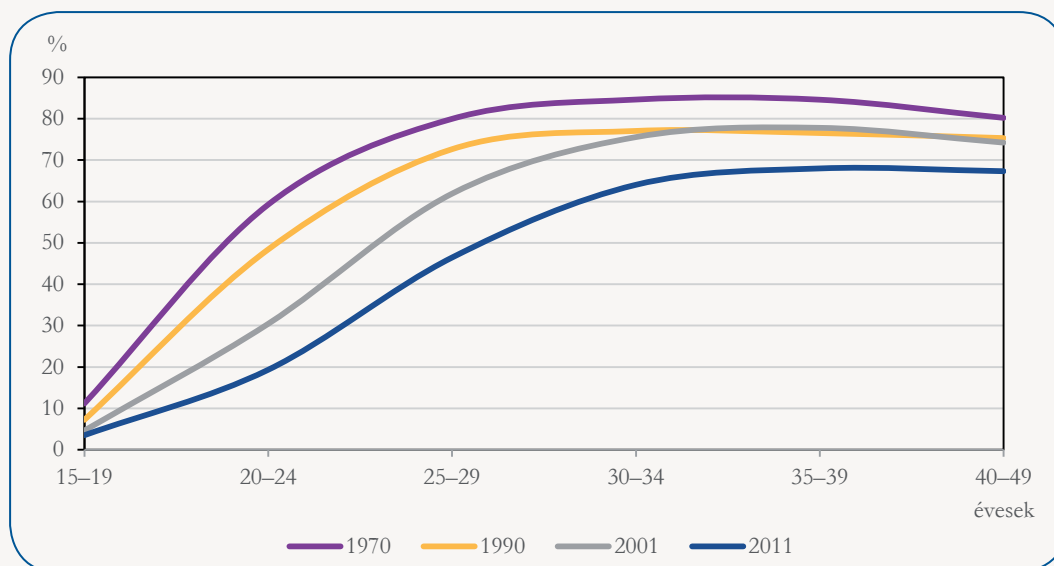
Szülőképes korú nők számának családi állapot szerinti változása



Némileg más a helyzet, ha nem csak a házasságban, hanem a párkapcsolatban élő nők arányát vizsgáljuk. A nem házias nők körében egyre népszerűbb az élettársi kapcsolat. Ez az életforma nem tartozik a hivatalos családi állapotok közé, nincsenek folyamatosan hozzáférhető adatok sem a keletkezésükről, sem a megszűnésükről. A népszámlálási családfogalom szerint az élettársi kapcsolatban élő párok is családot alkotnak, így tízévenként teljes körű információink vannak ennek az együttélési formának a terjedéséről. A legutóbbi, 2011. évi népszámlálás alapján a szülőképes korú nők közel 14%-a élt élettársi kapcsolatban. Ez az arány 1,5-szerese a tíz évvel korábbi és 3,7-szerese az 1990-ben mért értéknek. Különösen a 20-as éveik második felében és a 30-as éveik első felében járó nők körében gyakori ez a fajta párkapcsolat, 22, illetve 19%-uk él együtt partnerével házasságon kívül.

4. ábra

Párkapcsolatban* élő szülőképes korú nők korcsoport szerint



*Házasság és élettársi kapcsolat együtt.

Mіндеzen trendeket figyelembe véve joggal vetődhet fel a kérdés, hogy a házasságban élők számának jelentős csökkenését milyen mértékben tudta ellensúlyozni az élettársi kapcsolatok dinamikus növekedése, és összességében miként alakult a párkapcsolatokban élők aránya. Az ismert adatok alapján a válasz egyértelmű:

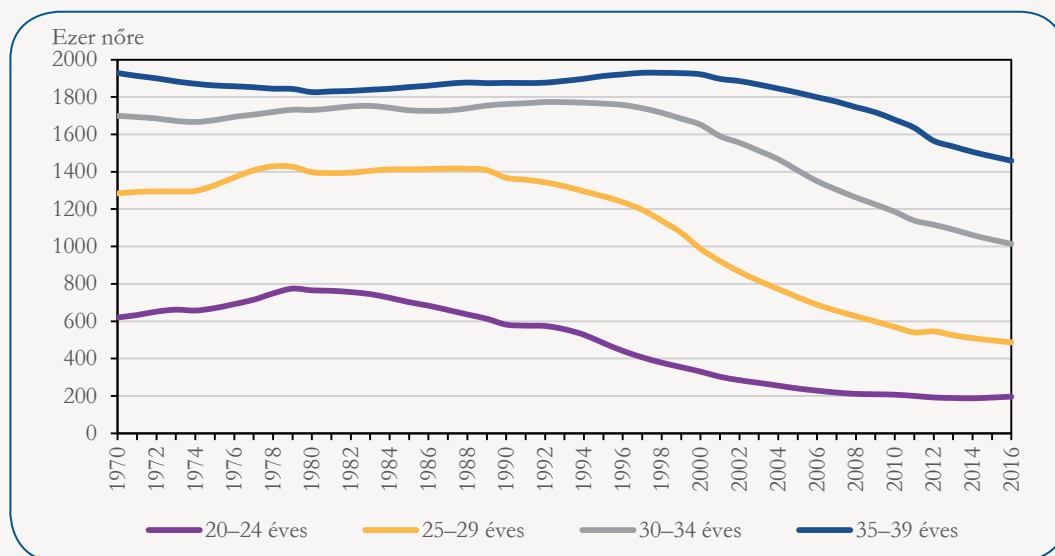
2011-ben a párkapcsolatban élő szülőképes korú nők aránya minden korcsoportban alacsonyabb volt, mint tíz vagy húsz évvel korábban. Az élettársi kapcsolatok terjedése nem tudta ellensúlyozni a házasságkötések tartós visszaesését. Jellemző adat, hogy a 15–49 éves női korosztályban 2011-ben jóval kevesebben éltek párkapcsolatban (házasság + élettársi kapcsolat), mint húsz évvel korábban csak házasságban, nem beszélve az ennél korábbi adatokról. A rendszerváltás előtt igen alacsony volt az élettársi kapcsolatban élők aránya, az 1970-es években pedig egyáltalán nem volt jellemző, vagyis a párkapcsolatban élők csaknem mindegyike házastársként élt. Közvetett módon lehet az élettársi kapcsolatok növekedésének dinamikájára következtetni a házasságon kívül született gyermekek arányából, ami párhuzamosan emelkedett az előbbivel; 1970-ben 5,4, 1990-ben 13,2, 2015-ben pedig 47,8% volt.

A szülőképes korú nők gyermekszáma

A szülőképes kor egy adott szakaszáig megszületett gyermekek átlagos száma társadalmi és gazdasági tényezők által rendkívül sokoldalúan meghatározott gyermekvállalási magatartások eredője. Ezek között szerepelnek egyebek mellett a családalapításra és a -nagyságra vonatkozó tervek, azok tudatossága és időzítése, a párkapcsolati elképzelések és lehetőségek, illetve azok megvalósítása, a gyermekvállalást ösztönözni vagy befolyásolni kívánó családpolitikai intézkedések, valamint ezek hatása, hatékonysága. A felsorolt valamennyi tényezőben jelentős változások történtek a vizsgálatunk időszakát átfogó évtizedekben a szülőképes kor egyes korcsoportjaiban észlelt átlagos gyermekszámokra és azok időbeli alakulására. A hosszabb távú trendeket tekintve valamennyi korcsoportban csökkent az átlagos gyermekszám, de ennek mértéke és az intenzív visszaesés kezdete időben eltérő képet mutat. Általános jellemző, hogy itt is a 20-as éveikben járó nőknél a legjelentősebb a csökkenés, ami kapcsolatban van a házassági mozgalmat jellemző és leginkább ezt a korosztályt érintő változásokkal. A 20–24 éves nők átlagos gyermekszáma egy lassú emelkedést követően az 1980-as évek elején érte el maximumát (ezer nőre számítva 774 gyermekkel), ezt követően folyamatosan csökkent, majd a 2010-es évektől stabilizálódni látszik, de jelenleg csak egynegyede a három és fél évtizeddel korábbi értéknek. A rendszerváltást követően kezdett csökkenni a 25–29 éves nők átlagos gyermekszáma, és a folyamat mérsékeltebb ütemben, de jelenleg is tart. Ennek eredményeként az ezer nőre jutó jelenlegi 490 gyermek, csak mintegy egyharmada az 1990-es éveket megelőző időszak átlagos gyermekszámának. Az 1990-es évek második felétől kezdett el látványosan csökkenni a 30–34 éves nők átlagos gyermekszáma. Ebben a korcsoportban jelenleg átlagosan 1 gyermek jut minden nőre, ami több mint 40%-os visszaesést jelent a 20 évvel korábbi, 1,7 körüli gyermekszámhoz képest.

5. ábra

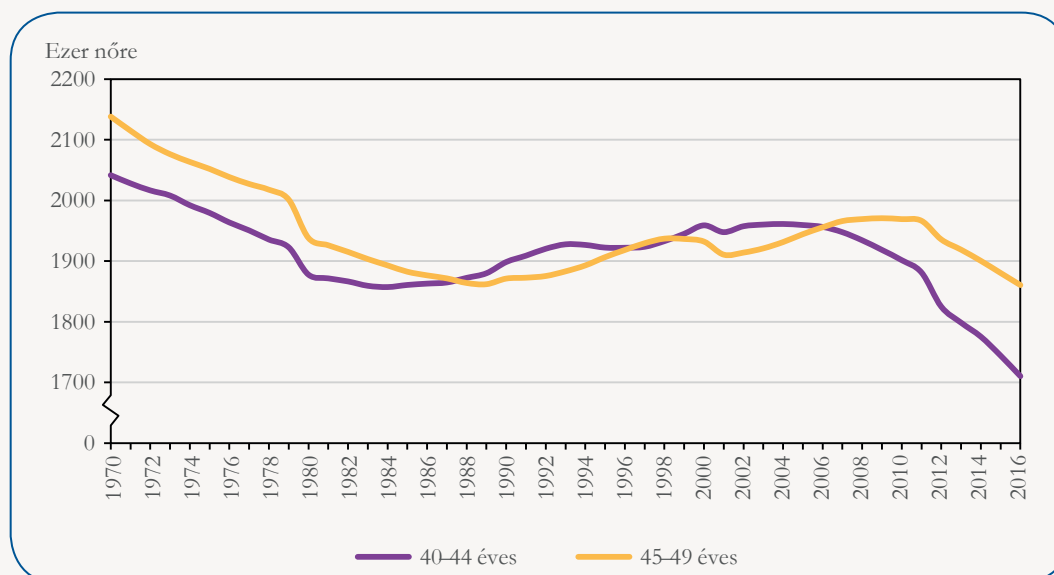
20–39 éves nők átlagos gyermekszáma korcsoport szerint



A fiatalabb életkorokban tapasztalt nagyobb mértékű gyermekszámcsökkenés részben a családalapítás és a gyermekvállalás későbbi életkorra történő halasztásának eredménye. Halasztásról viszont csak akkor beszélhetünk, ha a kívánt esemény később megvalósításra kerül. Minél fiatalabb életkorban történik a halasztás, elvileg annál több idő és lehetőség áll rendelkezésre a hiány későbbi pótlására. Ennek kézzelfogható jelei viszont alig észlelhetők. A tíz évvel ezelőtt még 20-as éveikben járó fiatal nők gyermekvállalásának halasztása nem igazán került pótlásra a mai 30-as nemzedékek átlagos gyermekszámát nézve. A 30–34 évesek átlagosan 1 gyermeke nem csak a korábbihoz viszonyítva, hanem önmagában is nagyon alacsony érték, és hasonló a helyzet a mai 35–39 éves nők átlagosan kevesebb mint 1,5 gyermekszámával, ami az ezredfordulón még 1,9 körüli értéket jelentett hasonló életkorban. Amit a 30-as éveikben járó nők nem tudnak bepótolni, annak megvalósítási esélye igen alacsonnyá válik a 40-es éveikben, és ebben az esetben már nem halasztásról, hanem tervezett vagy kívánt gyermekszámról való akaratlan vagy akaratlagos végleges lemondásról van szó. Ennek kezdeti jelei látszanak a 40-es éveikben járó nők átlagos gyermekszámában, ami ugyancsak határozott csökkenést mutat a 2010-es évekhez viszonyítva.

6. ábra

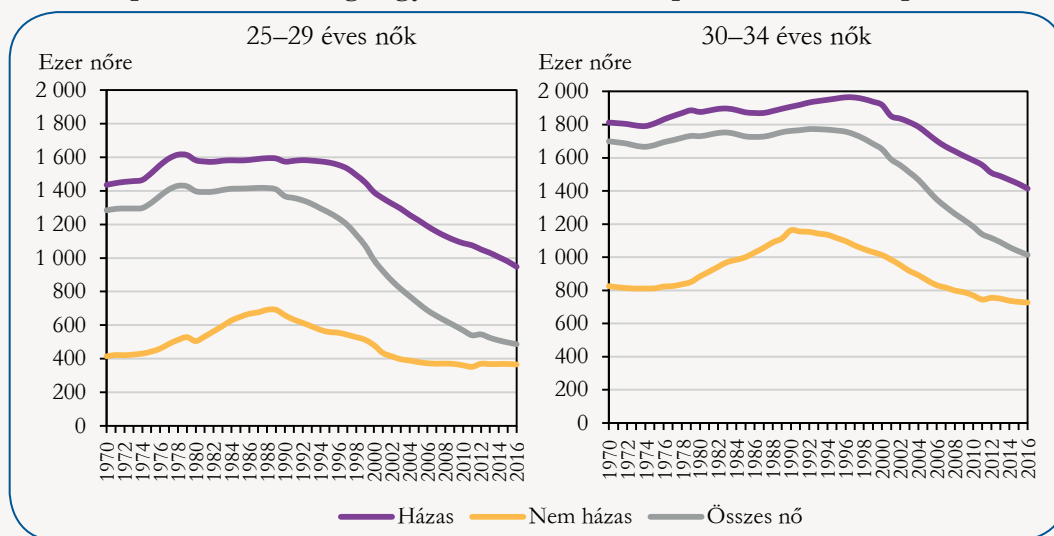
40–49 éves nők átlagos gyermekszáma korcsoport szerint



Az egyes női korosztályok szerint aggregált átlagos gyermekszámok visszaesésében nem csekély szerepet játszanak a házassági mozgalomban korábban bemutatott változások. A szülőképes kor valamennyi korcsoportjában jóval magasabb a házas nők átlagos gyermekszáma a nem házasokénál. Az átlagot az határozza meg, hogy milyen súllyal szerepelnek a vizsgált korcsoportban a házas, illetve nem házas nők, és hogyan változott egymáshoz viszonyított arányuk az idők folyamán. A vizsgált időszak első két évtizedében főleg a házas nők gyermekszáma határozta meg a korcsoportonkénti átlagot, az 1990-es évektől viszont a nem házas nők – és köztük az egyre nagyobb arányban szereplő élettársi kapcsolatban élők – gyermekszáma lett a domináns, a korcsoportonkénti átlag egyre inkább ehhez az értékhez konvergál. Ez a jelenség a 20-as éveikben járó nőknél a leglátványosabb, de a 30 és 40 év közöttieknél is megfigyelhető. A szülőképes kor idősebb korcsoportjaiban a nem házas nők szerepe csökken a gyermekszám átlagának alakulásában, részben az élettársi kapcsolatban élők mérsékeltebb aránya, másrészt a párkapcsolat nélküli elváltak növekvő hányada miatt. Csak a népszámlálások idején van lehetőség a házasságban és az élettársi kapcsolatban élő nők átlagos gyermekszámának korrekt összevetésére. A legutóbbi, 2011. évi adatok szerint a feleségek gyermekszámának átlaga a szülőképes kor valamennyi korcsoportjában magasabb volt, mint az élettársként élő nőké. A különbség azonban mérsékeltebb, mint ami az éves születési statisztikák alapján továbbvezetett házas és nem házas nők átlagos gyermekszámában tapasztalható.

7. ábra

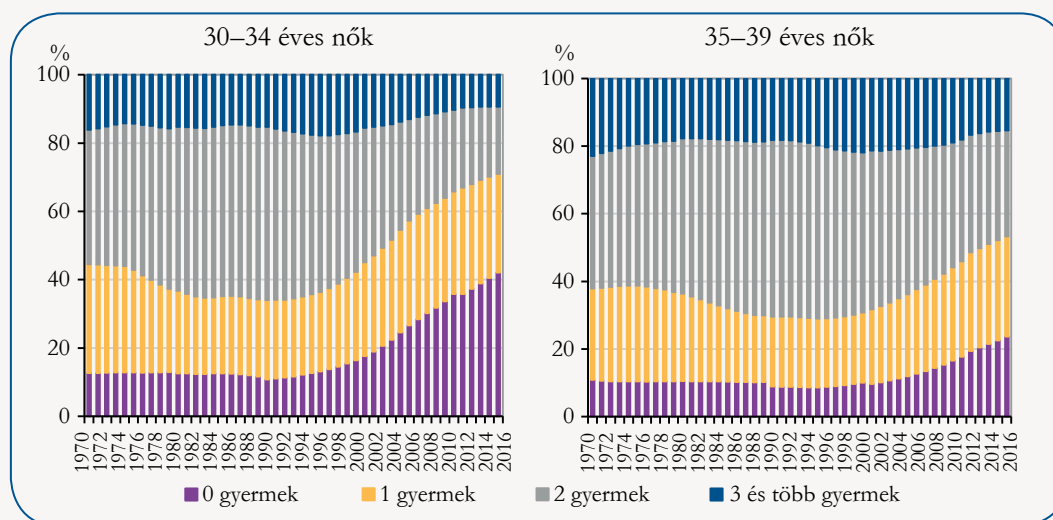
Szülőképes korú nők átlagos gyermekszáma korcsoport és családi állapot szerint



A csökkenő gyermekszám-átlagokkal párhuzamosan jelentősen átalakult a szülőképes korú nők gyermekszám szerinti összetétele. Ebben az esetben is érdemes a 30-as éveikben járó nőkre koncentrálni, mivel az ennél fiatalabb korúaknál itt is közrejátszanak a gyermekvállalás időzítését befolyásoló, korábban már említett tényezők. A 40 év feletti nők gyermekszám szerinti összetételében pedig nem várható érdemi módosulás, annak ellenére sem, hogy az utóbbi években jelentősen nőtt a 40-es évek első felében járó nők korábban igen alacsony termékenysége. A hosszabb távú trendekből egyértelművé válik, hogy a rendszerváltást követően indultak meg, és az ezredforduló után gyorsultak fel a változások. Ha tömören kellene összefoglalni ezek jellegét, akkor a gyermektelen nők arányának dinamikus emelkedésére és a kétgyermekes családmodell visszaszorulására kell felhívni a figyelmet. Ez különösen a 30-as évek első felében járó nőknél szembetűnő, de a 35–39 éves korcsoportban is fellelhető. 2016. január 1-jén a 30–34 éves nők 42%-a volt gyermektelen, 2,5-szer annyian, mint az ezredforduló évében és 4-szer többen, mint a rendszerváltás idején hasonló életkorban lévő nők körében. Ebben az életkorban már domináns volt a kétgyermekes családmodell a rendszerváltás körüli években, a nők több mint fele élt ilyen családban, jelenlegi arányuk viszont alig éri el a 20%-ot. Közel sem történtek hasonló mértékű változások az egygyermekes nők arányában, ami 23 és 30% között mozgott a vizsgált teljes időszakban. A három- és többgyermekesek hányada pedig a húsz évvel korábbi 18-ról 10% alá esett. E változások eredményeként viszonylag rövid idő alatt a kétgyermekes családok helyett a gyermekteleneké lett az uralkodó családmodell a 30–34 éves nők körében.

8. ábra

A 30-as éveikben járó nők gyermekszám szerinti megoszlása



A 30-as éveik második felében lévő nőknél némileg kedvezőbb a kép, de a hosszabb távú irányzatokat nézve lényegesen átalakult a gyermekszám szerinti összetételük. Az elmúlt évtizedekben soha nem volt olyan magas a gyermektelenek és az egygyermekesek aránya, mint jelenleg, és olyan alacsony a kettő vagy ennél magasabb gyermekszámú családoké, mint napjainkban. 2016. január 1-jén a 35–39 éves korcsoportba tartozó nők öt évvel korábban, 2011. január 1-jén voltak 30–34 évesek. Ha összevetjük az öt év alatt történt gyermekszám-változásukat, akkor megállapítható, hogy csökkent a gyermektelenek és nőtt a két- és a három- vagy többgyermekes nők aránya, az egygyermekeseké pedig változatlan maradt. Ennek ellenére a 23,7%-os gyermektelenségi arányuk soha nem volt ilyen magas, 2,5-szerese a húsz évvel korábban hasonló életkorban lévő nőkének (9%).

2. tábla

A 30-as éveikben járó nők gyermekszámának alakulása

Év, január 1.	Korcsoport, éves	Gyermekszám %				
		0	1	2	3-	összesen
2011.	30–34	35,8	30,0	24,0	10,2	100,0
2016.	35–39	23,7	29,6	31,3	15,4	100,0
2016.	30–34	42,1	28,8	19,8	9,3	100,0

A jelenlegi 30–34 éves nők öt év múlva 2021. január 1-jén lesznek 35–39 évesek. A gond csak az, hogy náluk jóval magasabb szintről kellene mérsékelni a gyermektelenek arányát, és alacsonyabb szintről emelni a kétgyermekesekét. Ez azt jelenti, hogy az elkövetkező öt évben jóval magasabbnak kellene lennie a 30-as éveik második felében járó nők termékenységeinek, ahhoz, hogy elérjék (fenntartsák) a jelenlegi 35–39 évesek gyermekszám szerinti összetételét.

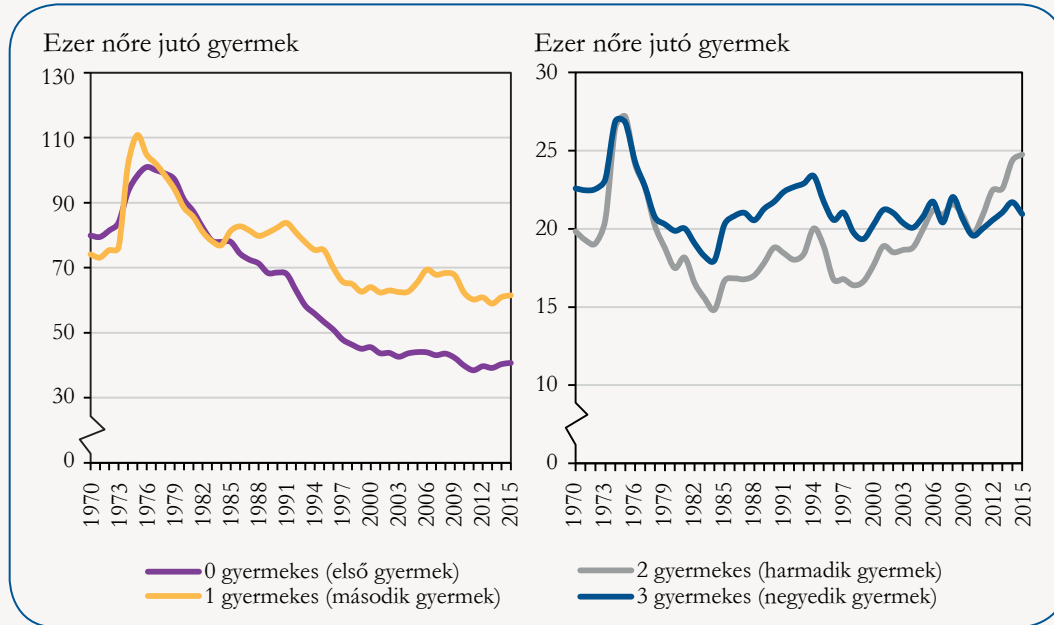
Gyermekszám (születési sorrend) szerinti termékenység

A szülőképes korú nők gyermekszám szerinti továbbvezetése azt eredményezi, hogy minden év január 1-jén számba vehető, hogy hányan vannak közülük gyermektelenek, illetve egy-, két-, három- stb. gyermekesek. Két egymást követő év január 1-jei adatai alapján meghatározható a megfelelő gyermekszámú női népesség évközepi száma, ami nevezőül szolgál a gyermekszám szerinti termékenységi mutatók számításánál. Minden évben ismert, hogy az összes születés közül hány első, második, harmadik stb. gyermek jött világra, ami az arányszám számlálóját adja. A gyermekszám szerinti termékenységi arányszám azt mutatja meg, hogy egy adott évben a gyermektelen nők milyen mértékben (intenzitással) vállalták első gyermekeiket, az egygyermekes nők második gyermekeiket, a kétgyermekesek harmadik gyermekeiket és így tovább. Ez egy tiszta mutató, mivel a születési sorrend szerinti élve születéseket azokhoz a nőkhöz viszonyítja, akik potenciálisan vállalhattak eggyel magasabb sorszámú gyermeket. A termékenység ilyen irányú vizsgálata egy új megvilágításba helyezheti az elemzést, rámutatva az évenkénti ingadozások vagy hosszabb távú trendek mögött fellelhető gyermekszám szerinti termékenység változásaira. Ezek között a legjelentősebb, legtartósabb és a termékenység egészének szintjét meghatározó csökkenés a gyermektelen nők termékenységében történt. Az 1970-es évek közepe óta kisebb megszakításokkal, de folyamatosan csökkent az első gyermekek megszületésének aránya, az ezredfordulót követő évtizedben a korábbi szint kevesebb mint felén stabilizálódott. 2015-ben ezer gyermektelen nőre 41 elsőszülött jutott, szemben az 1990. évi 69, vagy az 1970-es évek 80 és 100 közötti értékeivel. Az egygyermekes nők termékenységében nincs ilyen látványos változás, bár a csökkenő irányzat itt is megfigyelhető. A hosszabb távú trendekből világossá válik, hogy az 1970-es évek közepének „baby boom”-ját főleg a második gyermekek

megszületésének nagyarányú növekedése eredményezte, az 1980-as évek első felének emelkedésében, majd stabilizálódásában pedig a gyed bevezetése játszhatott szerepet. 2015-ben ezer egygyermekes nőre 62 második gyermek megszületése jutott, szemben az 1990-es évek elejének 80 körüli mutatójával.

9. ábra

Gyermekszám (születési sorrend) szerinti termékenység



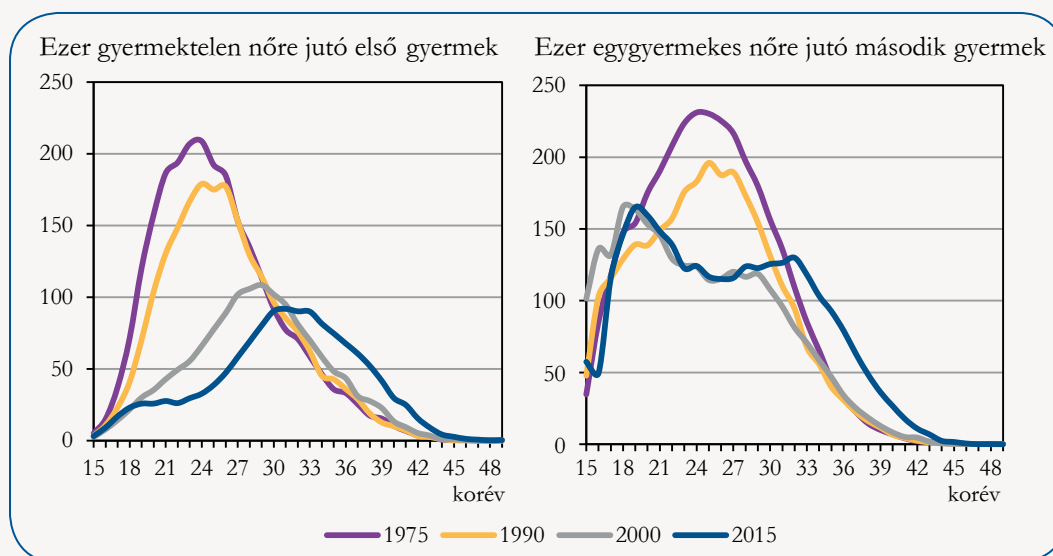
A két- és háromgyermekes nők termékenységének trendje (harmadik és negyedik gyermekek születése) változatos képet mutat. Az 1970-es évek közepén itt is látványos a növekedés, majd jelentős a visszaesés, amit náluk is a gyed bevezetése fordít egy tízéves emelkedő irányzatba. Az 1990-es évek közepén felgyorsult termékenységsökkenésben valamennyi születési sorszámú gyermek meg nem születése (születésének hiánya) szerepet játszott, de a harmadik és negyedik gyermekeknél ez különösen szembeötlő. Itt feltehetőleg a Bokros-csomag időleges hatásáról van szó, amit az ezredfordulót követően egy tartós és jelentős emelkedés vált fel a harmadik gyermekek születési arányában, és egy stabilizálódás a negyedik gyermekek esetében. 2015-ben ezer kétgyermekes nőre 25 harmadik gyermek jutott, ami a vizsgált teljes időszak legmagasabb értéke, eltekintve az 1975. évi kiugrástól.

A gyermekszám szerinti termékenység vázolt irányzatait tekintve önkéntelenül vetődik fel a kérdés, hogy mi okozza a szülőképes korú nők gyermekszám szerinti összetételében korábban bemutatott jelentős változásokat, ha a születési sorrend szerinti termékenységben különösen a magasabb sorszámú gyermekeknél nem történt jelentős visszaesés, sőt pozitív irányzatok is felfedezhetőek. A sommás válasz az, hogy ahol megszületnek az első gyermekek, csak ott van esély a második gyermekek világra hozatalára (az ikerszületésektől most eltekintve), akik viszont a második gyermeküket is vállalják, azok között jelenleg nagyobb az esély a harmadik gyermekek megszületésére, mint korábban. Termékenységi helyzetünk kulcsproblémája az, hogy egyáltalán nem, vagy a korábbiakhoz képest jóval később születnek meg az első gyermekek, így összeszűkül az a bázis, ahol második gyermeket vállalhatnak. A második gyermekek születési aránya stabilizálódott az utóbbi két évtizedben, de a potenciális anyák számának egyre szűkülő bázisa miatt az azonos arányszám nem jelenti több második gyermek megszületését. Hasonló módon a kétgyermekes nők növekvő születési arányszáma sem jelent feltétlenül a korábbiaknál több harmadik gyermeket a kétgyermekes női népesség zsugorodó hányada miatt.

A gyermekszám szerinti termékenység életkor szerinti profilja, híven tükrözi a gyermekvállalási magatartásokban végbement, korábban már jellemzett radikális változásokat. Az idősoros adatokból kiragadtunk néhány évet ennek illusztrálására.

10. ábra

Gyermekszám (születési sorrend) szerinti termékenység életkor szerint



Valamennyi 30 év alatti életkorban jelentősen visszaesett az első gyermekek vállalása, a 20-as évek közepén járó gyermektelen nőknek pedig zuhant a termékenysége a korábbi évtizedekhez képest. A visszaesés mértéke csökkent az ezredfordulót követően, majd a 30 év feletti nők mérsékelten emelkedő termékenysége némileg kompenzálja a 20-as évek során meg nem született első gyermekek hiányát. Ezzel párhuzamosan a korábbi 23–24 évről 30–33 év lett az első gyermek vállalásának modális életkora. Kisebb mértékű a csökkenés a tizenéves fiatalok első gyermekvállalásában, sőt az ezredfordulót követően még kismértékű emelkedés is észlelhető egyes 20 év alatti életkorokban. Összességében azonban meglehetősen riasztó a kép, mivel 2016. január 1-jén a 30 év alatti nők 84, a szülőképes korú összes nőnek pedig 45%-a volt gyermektelen.

Figyelemre méltó képet mutat a második gyermekek születésének életkor szerinti profilja. A korábbi normális eloszláshoz hasonló görbe az ezredfordulót követően egyre inkább egy kettős módusú görbévé alakul át. Azok a fiatal nők, akik tizenéves korban vállalják első gyermekeiket, nem állnak meg ennél a családnagyságnál, és viszonylag rövid időn belül világra hozzák második gyermeküket is. Ez okozza a második gyermekek születésének 19 éves korban észlelhető kiugrását. A 20-as években járó nőknél nemcsak az első gyermek vállalása esett vissza, hanem közülük kevesebben vállalkoznak a második gyermekük világra hozatalára is. Ez különösen a 25 éveseknél szembetűnő, akiknél korábban a leggyakoribb volt a második gyermekek megszületése, ennek értéke viszont az 1970-es évek közepéhez viszonyítva kevesebb mint felére, az 1990-hez képest pedig 3/5-ére esett 2015-ben. Ezzel szemben a későbbi első gyermek vállalása megemelte a 30 év feletti nők második gyermekeinek születési gyakoriságát, ami a jelek szerint korábban soha nem volt olyan magas, mint 2015-ben. Összességében azonban ebben az esetben sem beszélhetünk kedvező képről, mivel a szülőképes korú nők alig több mint egyötöde, 22%-a volt kétgyermekes 2016. január 1-jén, szemben az ezredforduló 31, vagy a rendszerváltás idején mért 36%-kal.

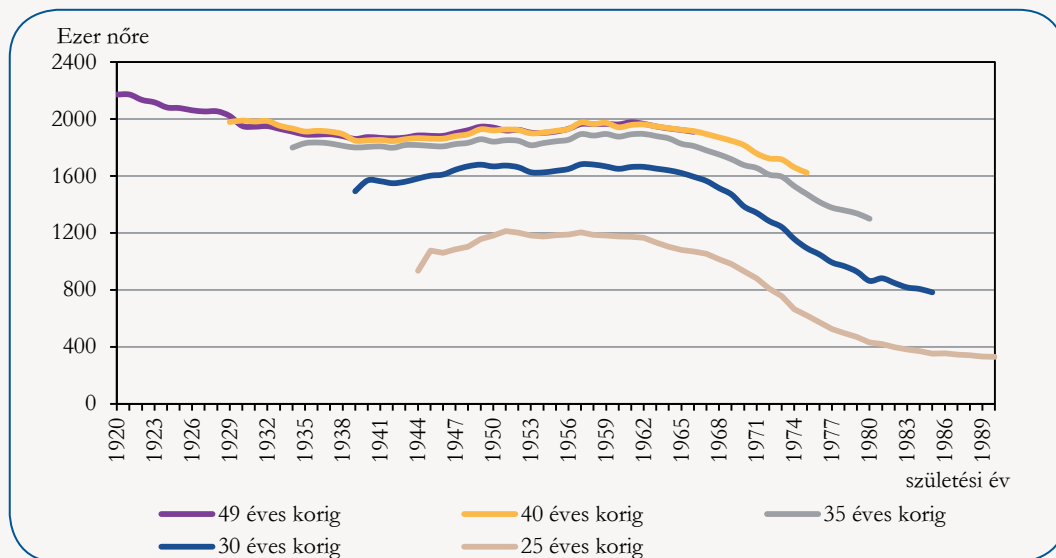
Születési év szerinti termékenység

A születési év szerinti termékenység az azonos évben született női nemzedékek (születési kohorszok) életútját követi nyomon szülőképes koruk kezdetétől a befejezett termékenység időszakáig. Az egyes születési évjáratok különböző időpontokban töltenek be egy meghatározott életkort, így az azonos életkorig elért gyermekek átlagos száma alapján a gyermekvállalási magatartások és stratégiák, illetve azok változása is nyomon követhető. Jelen kiadvány az 1970. január 1. és a 2016. január 1. közötti időszakot

öleli át, ennek megfelelően a befejezett termékenységre (betöltött 49 éves életkorra) vonatkozó adatok az 1920 és 1966 között született évfázatokra vonatkozóan állnak rendelkezésre. A befejezett termékenység mellett a 40, 35, 30 és 25 éves korig elért átlagos gyermekszámokat, illetve azok trendjeit vetjük egybe. Az adatbázisban szereplő 40 éves életkort betöltött legfiatalabb nemzedék 1975-ben született, 35 éves életkoráig az 1980-ban született, 30 éves életkorig az 1985-ben született, és végül 25 éves koráig az 1990-ben született évfázatok átlagos gyermekszámait tudjuk vizsgálni.

11. ábra

Az adott életkorig született gyermekek átlagos száma születési évfázatok szerint



A befejezett termékenység idején elért gyermekszámában már eltűnnek a gyermekvállalás időzítéséből származó, és fiatalabb életkorban gyakran jelentős eltéréseket okozó különbségek. Ugyanakkor az átlagos gyermekszám tisztán mutatja az egyes születési évfázatok reprodukciós viszonyait. Eredményeink szerint csak az 1920-as évek elején született és termékeny időszakukat az 1970-es évek első felében befejező női nemzedékek érték el, vagy közelítették meg az egyszerű reprodukcióhoz szükséges átlagos gyermekszámot. Figyelmet érdemel, hogy a második világháború éveiben született generációk fejezték be termékenységüket a legalacsonyabb gyermekszámmal, átlagosan 1,9 alatti értéket produkálva, majd egy lassú emelkedést követően a második világhégés után született nemzedékek közül az 1960-as évek körül születettek érték el a legmagasabb gyermekszámot, megközelítőleg 2,0-t.

A 40 éves korig elért gyermekszámában az érdemel figyelmet, hogy hosszú időszakon keresztül nincs lényeges különbség a befejezett termékenység szintje és a 40 éves korig elért gyermekek átlagos számában. Ez azt jelenti, hogy korábban viszonylag ritka volt a 40 év feletti gyermekvállalás, így az eddigi életkorig vállalt utódok átlagos száma kvázi befejezett termékenységnek volt tekinthető. Ez a kép megváltozik az 1970-es évek első felében született nagy létszámú generációknál. Csökkenni kezd a 40 éves korig megszült gyermekek száma, ezzel egyidejűleg gyakoribbá válik a 40-es éveik elején járó nők gyermekvállalása. Az 1975-ben született nők az elkövetkező öt-hat évben érik el végső családnagyságukat, és viszonylag kevés esély látszik arra, hogy a jelenlegi átlagosan 1,62 gyermekszám elérje a náluk tíz évvel idősebb, 1965-ös születésű nemzedék 1,9 fölötti tényleges befejezett termékenységi szintjét.

Az ennél fiatalabb életkorig megszült gyermekek átlagos számában egyre radikálisabbá válik a változás. A vizsgálatunkban szereplő idősebb nemzedékek a végleges gyermekszám 94–96%-át már világra hozták 35 éves korukig. Ez azt jelenti, hogy nemcsak a 40 év fölötti, de a 35 éven túli gyermekvállalás sem volt korábban jellemző. Az 1970-es években született nemzedékek az ezredfordulót követően töltötték be 35. életévüket, átlagos gyermekszámuk évről évre csökken, a vizsgálatunk tárgya szempontjából legfiatalabb, 1980-ban született nőknek átlagosan alig 1,3 gyermekük született 35 éves korukig, szemben a szüleik hasonló életkorig világra hozott 1,95 körüli átlagos gyermekszámával. Ez igen jelentős különbség egy (szülő – felnőtt gyermek közötti) nemzedékváltás alatt, de itt már komoly szerepet játszik a halasztó-

halogató magatartás. Ennek a legnyilvánvalóbb jele a 30-as éveik második felében járó nők jelentős termékenységemelkedése, ami egy kísérlet a korábban elhalasztott gyermekek részleges pótlására. A 35–39 éves nők termékenysége 2,3-szeresére emelkedett az ezredforduló óta, és 2015-ben fordult elő először, hogy a hagyományosan a 20–24 éves nőkre jellemző legmagasabb termékenység az elmúlt két évtizedben lezajlott visszaesése miatt azonos nagyságú volt a 35–39 éves nők emelkedő irányzatú termékenységével.

A 30 vagy 25 éves korig született gyermekek átlagos számában még jelentősebb a nemzedékek közötti különbség. Valamennyi 1985-ben született nő 2016. január 1-jén betöltötte 30. életévét, átlagos gyermekszámuk viszont csak feleakkora (0,8 gyermek), mint amennyi gyermeket a náluk húsz évvel idősebb, 1965-ben született generáció hasonló életkoráig már világra hozott (1,6 gyermek). A 25 éves életkorát betöltött, legfiatalabb nemzedék 1990-ben született, náluk az átlagos gyermekszám már a harmadát sem éri el a szüleikének, akiknek átlagosan több mint egy gyermekük született eddig az életkorig. A mai 20-as éveiket taposó nők gyermekvállalási magatartásában történt a legjelentősebb változás a rendszerváltás óta eltelt 25 évben. Náluk nincs jele a pótlásnak, mivel a 20–24 évesek mellett a 25–29 éves nők termékenysége is csökkent, illetve az utóbbi években ingadozik. Ugyanakkor a 30-as éveik elején járó nők termékenységében sem látszik az intenzív törekvés arra, hogy pótolják a korábban elhalasztott gyermekvállalást. Ebben viszont már hangsúlyos szerepet játszhatnak azok a korábban említett párkapcsolati jellemzők, miszerint a mai fiatal nemzedékek körében igen magas az akarva vagy akaratlanul tartós párkapcsolat nélkül, szüleikkel vagy másokkal élő, esetleg a tudatos egyedülletet választó nők aránya.

Egyes születési évjáratok gyermekszám szerinti összetétele

Az átlagos gyermekszámok különbségei mögött igen eltérő család-összetételbeli jellemzőket találunk az egyes születési évjáratoknál. Ennek bemutatására kiválasztottunk hat különböző időpontban született generációt. A legidősebb, 1965-ben született nők teljes termékenységi életciklusa nyomon követhető, mivel 2016. január 1-jén már valamennyien elérték végső családnagyságukat, termékenységük befejezettnek tekinthető. A náluk fiatalabb nemzedékeknél csak addig az életkorig vizsgálhatjuk a családösszetételi jellemzőket, amely életkort a jelzett időpontig elérték, illetve betöltötték. Ennek megfelelően az 1970, 1975, 1980, 1985 és 1990-ben született generációk termékenységtörténetét, rendre 45, 40, 35, 30, illetve 25 éves korukig tudjuk bemutatni és elemezni. Az 1965-ös születési évjáratot referencianemzedéknek is tekinthetjük, akikhez viszonyítva jellemezzük a gyermektelenek, az egy- és kétgyermekesek, illetve a három- és többgyermekes nők arányát a vizsgálatunk során elért legmagasabb életkorig. Minél fiatalabb a születési évjárat, annál több náluk idősebb nemzedék gyermekvállalási magatartásával és családösszetételi jellemzőivel tudjuk összevetni.

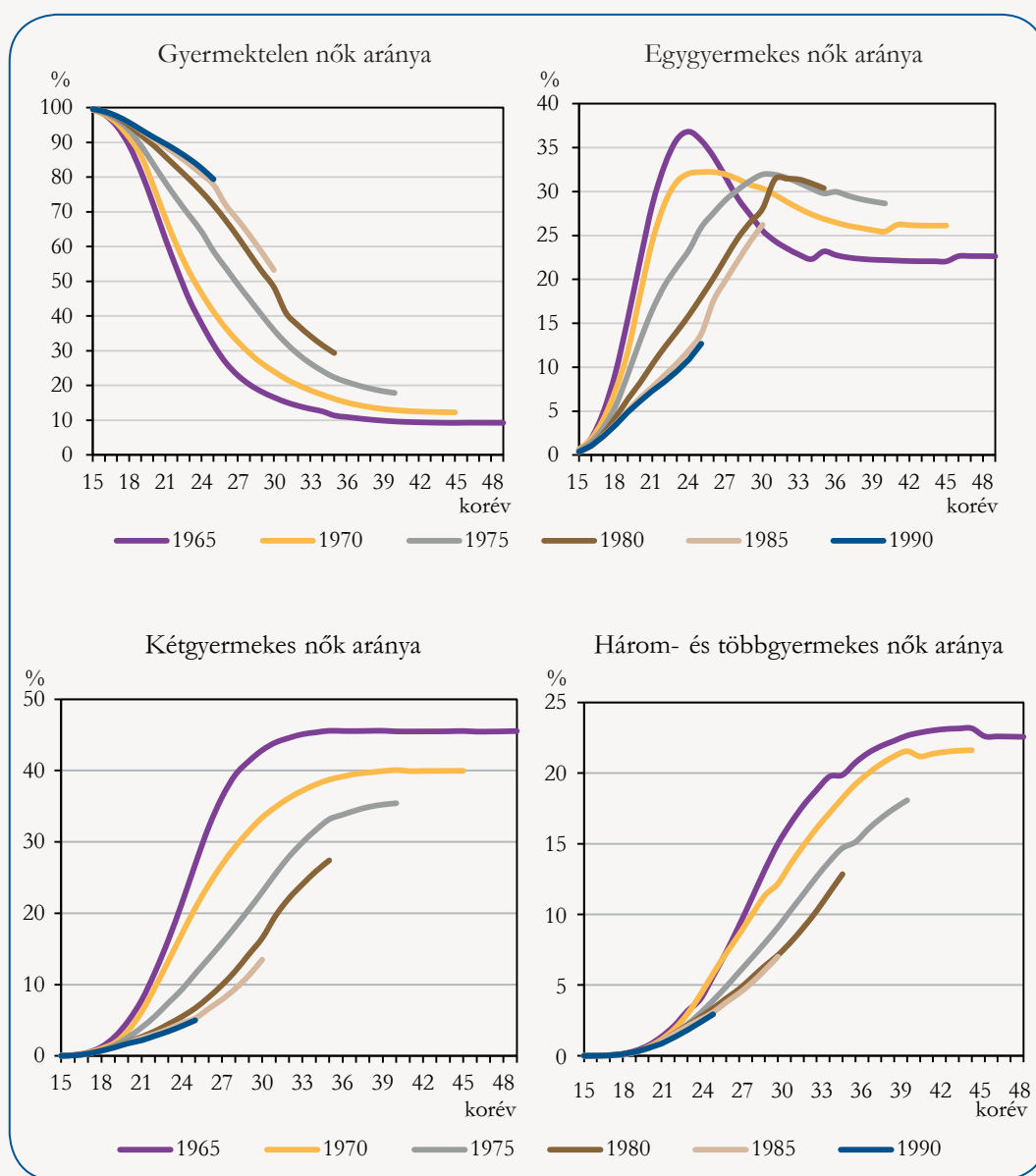
Minden nő gyermektelenül kezdi termékenységi időszakát, de jelentős eltérések mutatkoznak abban, hogy mikor és milyen gyakorisággal vállalják első gyermeküket az anyák. Ez jelentős eltéréseket okoz a gyermektelenül maradt nők hányadát tekintve a különböző születési évjáratokban. Az 1965-ben született nők kevesebb mint 10%-a maradt gyermektelen befejezett termékenysége idején. Ezt úgy érték el, hogy 25 éves korukig 70, 30 éves korukig pedig közel 85%-uk már világra hozta első gyermekét. A 10% körüli gyermektelenségi arány a biológiai meddőség határát jelenti, más szóval mindenki, aki tehetné, élete során vállalt legalább egy gyermeket. A fiatalabb generációknál mindenhol emelkedik az azonos életkorig gyermektelenül maradt nők aránya, az 1990-ben született nők 80, az 1985-ben születettek 53%-a volt gyermektelen 25, illetve 30 éves koráig. Az életkor előrehaladásával mérséklődnek a különbségek, de a görbék trendjei alapján igen nagy a valószínűsége annak, hogy az akaratlanul vagy esetleg szándékosan gyermektelenül maradó nők aránya emelkedni fog a fiatalabb nemzedékeknél és nem süllyed a 10% körüli értékig a befejezett termékenységük idején.

Figyelmet érdemel az egygyermekes nők arányának életkor szerinti görbéje. A görbének van egy csúcspontja, amikor a legmagasabb az egygyermekes nők aránya, majd a második gyermekek vállalásával ez csökkenni kezd, és egy bizonyos életkor felett stabilizálódik. Az 1965-ben született nőknél az egygyermekesek hányada 24 éves korukban éri el a maximumot, 37%-kal, majd 35 éves koruktól stabilan 23% körül mozog termékeny időszakuk végéig. A görbe alakja határozottan változik a fiatalabb generációknál. Egyre idősebb korban és alacsonyabb szinten éri el maximumát, ezt követően viszont kisebb

mértékben csökken, és magasabb szinten stabilizálódik az egygyermekesek hányada. Ez azt jelenti, hogy egyre később és alacsonyabb intenzitással vállalják első gyermekeiket az anyák, a második gyermekeiket pedig nemcsak később, de ritkábban is hozzák világra, és a korábbinál magasabb szinten stabilizálódik az egygyermekes nők aránya. Így például az 1975-ben született nemzedéknél 30 éves korban a legtöbb az egygyermekes nők aránya, 32%-kal. Ők jelenleg már betöltötték 40. életévüket, de ez a hányad csak kismértékben csökkent, és 28–29%-nál látszik stabilizálódni.

12. ábra

Különböző gyermekszámú nők aránya az adott életkorig születési évjáratonként



Az egyre több gyermektelen és a növekvő arányú egygyermekes nő már előre vetíti a kétgyermekes anyák arányának nemzedékről nemzedékre történő visszaesését. A kétgyermekes nők életkor szerinti görbéje annyiban mutat sajátos képet, hogy egy maximális érték elérését követően nem csökken, hanem stabil marad.

Az 1965-ös generációnál már 30-as éveik elején kialakul a kétgyermekes nők 45%-os aránya és ez stabil marad reprodukív életkoruk végéig. Ez egyben azt jelenti, hogy közöttük viszonylag fiatal kortól kezdve a kétgyermekes családmódel dominál. Az uralkodó családnagyság tekintetében hasonló a helyzet az 1970-ben és 1975-ben született nemzedékeknél is, de náluk 40-es éveik körül alakul ki a kétgyermekes nők maximális aránya, de a korábbinál egyre alacsonyabb szinten, 40, valamint 35%-kal. Más a helyzet

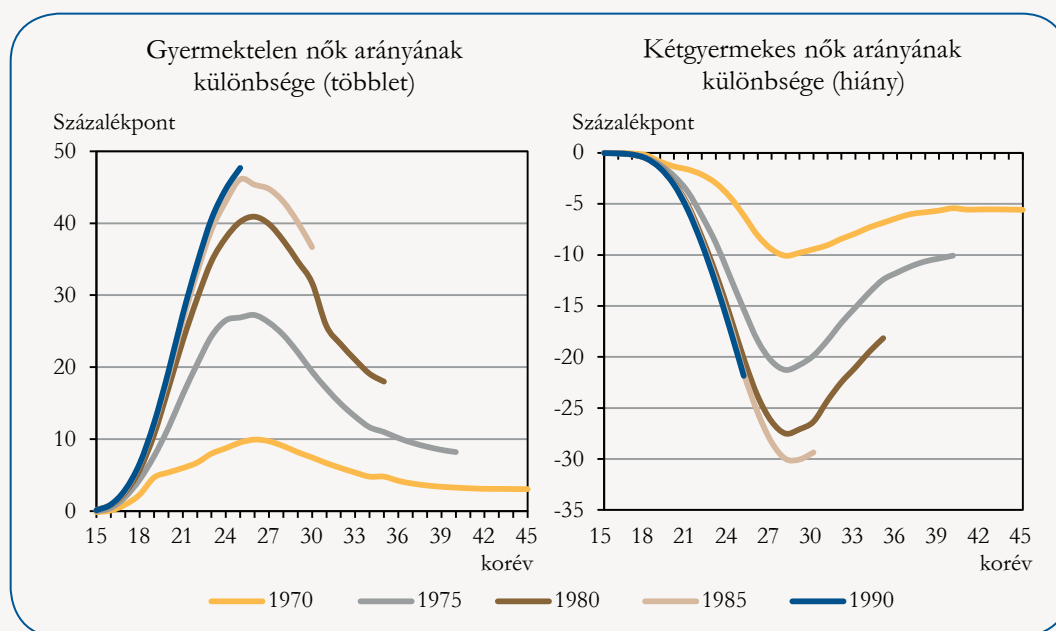
az 1980-ban született nőknél, akik már betöltötték 35. életévüket. Közöttük mindössze 27–28% körüli a kétgyermekesek aránya és ennél többen vannak a gyermektelen és az egygyermekes nők is. Itt már nem beszélhetünk a kétgyermekes családmódel dominanciájáról, jóllehet a náluk idősebb generációknál 35 éves korban már a kétgyermekes családok voltak többségben.

A három- és többgyermekes nők végső aránya csak reprodukív életszakaszuk végén, a 40-es éveik közepén alakul ki. Ezt az életkort a vizsgált évjáratok közül az 1965-ben és 1970-ben született nők érték el, ugyanakkor nincs lényeges különbség közöttük a három- és többgyermekes nők arányát tekintve, mindkét generációnál 22–23% körül mozog. Az 1975-ben született nagy létszámú női nemzedék 18%-a volt három- és többgyermekes 40 éves korában. Ez elmarad ugyan az előbbiektől, de itt figyelembe kell venni, hogy a 40-es éveik elején járó nők termékenysége több mint kétszeresére emelkedett az elmúlt tíz évben. Ha ez a dinamikus növekedési ütem az elkövetkező években is folytatódik, akkor befejezett termékenységi időszakuk végére nem várható lényeges különbség a három- és többgyermekes nők arányát tekintve a vizsgált születési évjáratok között.

Az elmondottak alapján nyilvánvalóvá válik, hogy a gyermekszám-összetétel tekintetében a legnagyobb eltérések a gyermektelenek és a kétgyermekes nők arányában találhatók. Ennek illusztrálására megnéztük, hogy nemzedékről nemzedékre haladva mekkora a gyermektelen nők arányának többlete, illetve a kétgyermekes nők arányának hiánya az egyes születési évjáratoknál. Az összehasonlítás alapjául az 1965-ben született nőket választottuk, akiknek a teljes termékenységi életciklusa nyomon követhető, és hozzájuk viszonyítottuk a vizsgált fiatalabb generációk életkoronkénti gyermekszám többletét, illetve hiányát százalékpontban kifejezve.

13. ábra

A nők arányának különbsége az adott életkorig születési évjárat szerint*



*Referencia születési évjárat, 1965.

Az eredmények szerint minél fiatalabb a vizsgált nemzedék, annál nagyobb a gyermektelen nők arányának többlete és a kétgyermekesek arányában mutatkozó hiány. A különbségek a húszas évek második felében járó nőknél a legjelentősebbek, majd a harmincas évek során jelentősen mérséklődnek. Ez az első és második gyermekvállalás fiatal életkori halasztásának, majd későbbi életkorban történő pótlásának az eredménye. Az elmaradás azonban egyre jelentősebb, és olyan mértékűvé válik, ami lényegesen csökkentheti az esélyét a későbbi eredményes pótlásnak. Az életkor szerinti görbék nemcsak a referenciául választott születési évjáratokhoz képest mutatják a különbségeket, hanem a vizsgálatba vont többi nemzedék közötti eltéréseket is szemléltetik. Figyelmet érdemel, hogy az 1985-ben és 1990-ben született két legfiatalabb nemzedék gyermekvállalási stratégiájában jóval kisebb a különbség (nagyobb

a hasonlóság), mint a náluk idősebb nemzedékek között. Ez arra utaló jel lehet, hogy a rendszerváltást követően a szülőképes korba lépő fiatal nemzedékek termékenységi gyakorlatában jelenleg nem várható további jelentős változás.

Család- (gyermekszám-) növekedési valószínűségek

A család- vagy gyermekszám-növekedési valószínűségek azt fejezik ki, hogy egy bizonyos gyermekszámot elért nők milyen valószínűséggel vállalnak még legalább eggyel több gyermeket. Minden nő gyermektelenül kezdi szülőképes életciklusát, a legalább eggyel magasabb gyermekszámot elért nők tehát azok, akik nem maradtak gyermektelenek, más szóval egy vagy több gyermekük született. Ebben az esetben a gyermekszám-növekedési valószínűség;

$$a_0 = (\text{legalább 1 gyermekes nők}) / (\text{gyermektelen nők})$$

ahol a „0” a nevezőben szereplő gyermektelen nők gyermekszám-növekedési valószínűségét jelenti.

Ennek megfelelően;

$$a_1 = (\text{legalább 2 gyermekes nők}) / (\text{legalább 1 gyermekes nők})$$

$$a_2 = (\text{legalább 3 gyermekes nők}) / (\text{legalább 2 gyermekes nők}), \text{ és így tovább}$$

Konkrét példával élve az 1965-ben született nők gyermekszám szerinti megoszlása a következő volt befejezett termékenységük idején:

3. tábla

Születési év, 1965											
Gyermekszám befejezett termékenység idején											
0	1	2	3	4	5	6	7	8	9	10–	összesen
5 639	13 784	27 734	9 794	2 483	813	357	148	73	36	35	60 896

A gyermekszám-növekedési valószínűségek rendre:

$$a_0 = 55257/60896 = 0,907 \quad a_5 = 649/1462 = 0,444$$

$$a_1 = 41473/55257 = 0,751 \quad a_6 = 292/649 = 0,450$$

$$a_2 = 13739/41473 = 0,331 \quad a_7 = 144/292 = 0,493$$

$$a_3 = 3945/13739 = 0,287 \quad a_8 = 71/144 = 0,493$$

$$a_4 = 1462/3945 = 0,371 \quad a_9 = 35/71 = 0,493$$

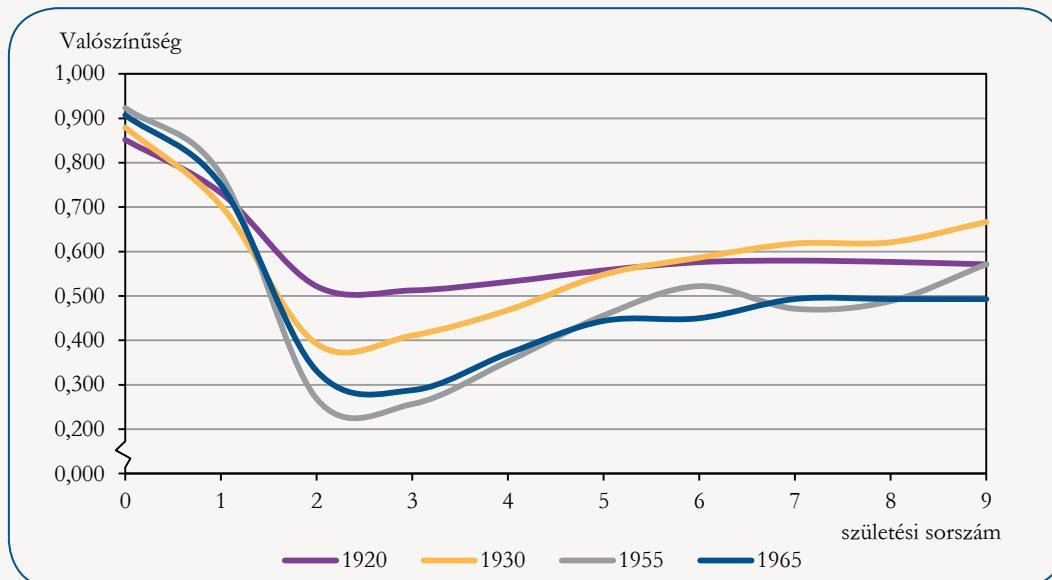
A gyermekszám-növekedési valószínűségeket általában befejezett vagy ahhoz közeli termékenység idején számolják, amikor már kialakult a végleges családnagyság. A valószínűségek értékei a gyermekszám-növekedésével csökkennek, majd egy bizonyos magasabb sorszámú gyermekszám elérését követően növekedni kezdenek. Ez példánk esetében azt jelenti, hogy azok a nők, akik négy vagy öt gyermeket vállaltak, nagyobb valószínűséggel hoztak világra még eggyel több gyermeket, mint a kétgyermekesek harmadik vagy a háromgyermekesek negyedik újszülöttüket. A családnövekedési valószínűségek tovább emelkednek az ennél magasabb sorszámú gyermekeknél. Így pl. a legalább hét gyermeket vállaló nők közül (a_7) minden második világra hozott még legalább eggyel több gyermeket. A magasabb sorszámú gyermek általában magasabb gyermekszám- növekedési valószínűséggel párosul. Ebben szerepet játszhat az is, hogy a sokgyermekes nők aránya a múlthoz képest jelentősen megritkult, ugyanakkor a hagyományos értelemben vett nagycsaládosok között nagyobb az esélye még eggyel több gyermek vállalásának, mint a többséget alkotó két- vagy háromgyermekes családok körében.

Az 1965-ben született női nemzedék a legfiatalabbak közé tartozik azok közül, akik már elérték végleges családnagyságukat. Termékeny életkoruk döntő hányada a rendszerváltás utáni időszakra esik. Adatbázisunk lehetővé teszi, hogy a náluk idősebb nemzedékek befejezett termékenysége alapján bemutassuk a gyermekszám-növekedési valószínűségek időbeli változását. Két idősebb, az 1920 és 1930-

ban született, és két fiatalabb, az 1955 és 1965-ben született nemzedék példája segítségével jellemezzük a változások fontosabb sajátosságait. Az idősebb évjáratok az 1960 és 1970-es évek végén, a fiatalabbak pedig az elmúlt tíz évben fejezték be termékeny időszakukat.

14. ábra

Gyermekszám-növekedési valószínűségek befejezett termékenység idején születési évjárat szerint

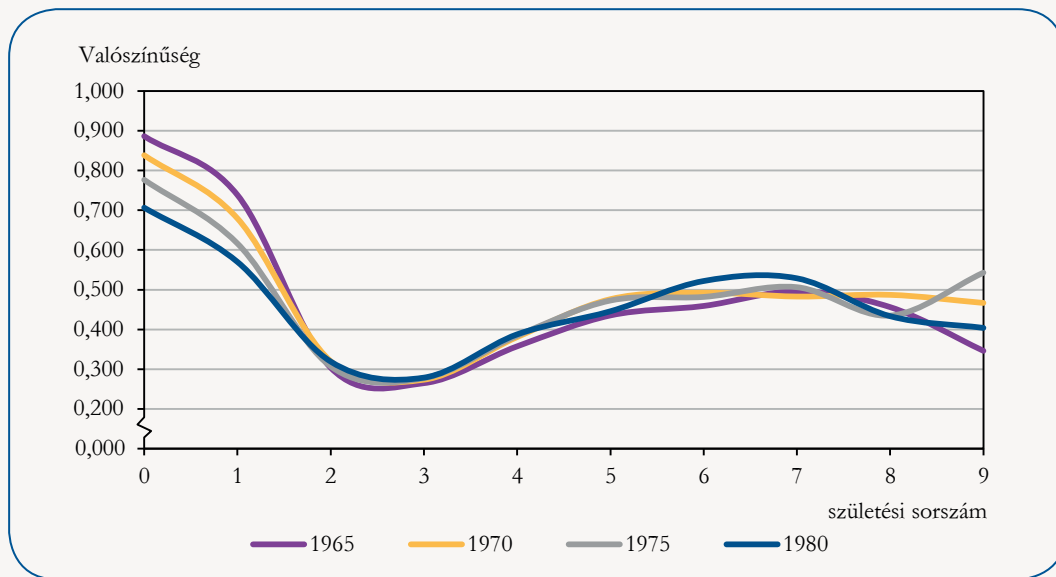


Az **a0** értékei emelkednek a fiatalabb nemzedékeknél, többen vállaltak legalább egy gyermeket, így kevesebben maradtak közülük gyermektelenek, mint a két idősebb nemzedéknél. Hasonló a helyzet **a1** értékeinél is, vagyis a fiatalabb generációk körében többen vállalták második gyermekeiket a legalább egygyermekesek közül, mint az idősebbeknél, bár a különbségek nem jelentősek. Látványos változások az **a2** és **a3** értékeinél jelentkeznek, ami a harmadik és a negyedik gyermekek világra hozatalát jelenti a legalább két-, illetve a háromgyermekes anyák között. Az 1920-ban született nőknél ennek valószínűségi értéke kétszerese az 1955-ös generációénak. A gyermekszám további emelkedésével mérséklődnek a különbségek, de a két idősebb nemzedéknél rendre magasabbak a gyermekszám-növekedési valószínűségek, mint a fiatalabb születési évjáratoknál. Ennek eredményeként a gyermekszám szerinti összetételben főleg a gyermektelenek, a két-, a négy- és többgyermekes családok arányában mutatkoznak jelentős különbségek a vizsgált nemzedékek között.

A befejezett termékenység a közeli, illetve a távolabbi múlt termékenységi viszonyait jellemzi, de nem mond semmit a jelenről és az ezek alapján várható jövőről. Termékenységi adattárunk lehetővé teszi, hogy a gyermekszám- növekedési valószínűségeket a szülőképes kor valamennyi életkorára kiszámoljuk, mivel minden életkorban ismerjük a vizsgált női generáció gyermekszám szerinti összetételét. A 35 éves korig vállalt gyermekek száma és megoszlása alapján négy születési évjárat értékeit vetjük egybe, amelyek közül a legfiatalabb 1980-ban született. Referencianemzedékül ebben az esetben is az 1965. évi születési évjáratot választottuk. Az eredmények szerint a legnagyobb különbségek **a0** és **a1** értékeiben találhatók, ugyanakkor **a2**-től kezdve nagyon hasonlóak a gyermekszám-növekedési valószínűségek. Az **a0** értékei jelentősen csökkennek a fiatalabb nemzedékeknél, ami azt jelenti, hogy egyre kevesebben vállalják első gyermekeiket 35 éves életkorukig, ezzel együtt jelentősen megnő a gyermektelenek aránya. Az **a1** értékeinek visszaesése pedig azt jelzi, hogy a legalább egygyermekes nők csökkenő aránya mellett annak valószínűsége is csökken, hogy közülük a második gyermekeiket is vállalják az anyák. Ennek következményeként a fiatalabb nemzedékeknél jóval kevesebb a legalább kétgyermekes nők hányada (kettő vagy többgyermekesek), akik viszont vállalták a második gyermekeiket, azok nagyon hasonló valószínűséggel adnak életet még legalább eggyel több gyermeknek mind a négy vizsgált születési évjáratnál.

15. ábra

Gyermekszám-növekedési valószínűségek 35 éves korban, születési évjárat szerint



A fentiekben bemutatott születési évjárat (kohorsz) szerinti családnövekedési valószínűségek mellett e mutató a naptári éves termékenységi adatok alapján is kiszámítható. Ebben az esetben a teljes termékenységi arányszámot minden születési sorrendre külön-külön számolják ki, s ezek értékei alapján történik a családnövekedési valószínűségek becslése. Ezek a hipotetikus valószínűségek azt fejezik ki, hogy ha az adott naptári éves születési sorrend szerinti termékenység tartósan megmaradna, akkor a szülőképes korba lépő fiatal nemzedékek mekkora átlagos családnagysággal és milyen gyermekszám szerinti összetételben fejeznék be termékeny időszakukat.

Termékenységi táblák

A termékenységi tábla készítése a halandósági tábla analógiájára épül. Ebben az esetben az életkor szerepét a paritás, más szóval a születési sorszám (i), a továbbélési valószínűség szerepét pedig a családnövekedési valószínűség, az $a(i)$ veszi át. A halandósági tábla várható átlagos élettartam értéke a termékenységi tábla esetén a (még) várható átlagos gyermekszámot jelenti, jelölése: $E(i)$, az adott gyermekszám-növekedési valószínűségek mellett. A termékenységi tábla gyöke (radixa) 1000 gyermektelen nő. Az $l(i)$ oszlop azon nők számát mutatja, akik legalább az i paritást elérték, azaz megszülték i -edik gyermeküket. Példánkban az 1965-ben született nők termékenységi tábláját mutatjuk be. A termékenységi tábla egyes oszlopai közötti összefüggéseket a kiadvány módszertani fejezete tartalmazza.

Az adattár termékenységi táblái a befejezett termékenység idejére (40–44, illetve 45–49 éves nőkre) számolt családnövekedési valószínűségek alapján készültek, az összes nő mellett házas és nem házas bontásban. A termékenységi tábla legfontosabb mutatója az egy nőre jutó átlagos gyermekszám idősoros trendje figyelemre méltó eltéréseket mutat a házas és nem házas nők befejezett termékenységében. A házas nők átlagos gyermekszáma mindig magasabb a nem házasokénál, függetlenül attól, hogy mikor kötöttek házasságot és mennyi ideig voltak házasok. Korábbi párkapcsolati történetüket nem ismerjük, csak azt, hogy befejezett termékenységük idején házasok voltak. Hasonló módon a nem házas nők is lehettek korábban házasok vagy élettársak, ennek ellenére az átlagos gyermekszámuk jóval alacsonyabb, mint a házasoké. A másik fontos jellemző, hogy a házas nők átlagos gyermekszáma a vizsgált időszak túlnyomó többségében meghaladta vagy megközelítette az egyszerű reprodukcióhoz szükséges szintet (átlagosan 2,1 gyermek egy nőre). Ez alól főleg az 1980-as években termékenységi időszakukat befejező nők képeznek kivételt, akik a második világháború körüli években születtek és az 1960-as években voltak szülőképes koruk meghatározó időszakában. Az eredmények szerint a termékenységüket jelenleg

befejező házas nők átlagos gyermekszáma is megközelíti a reprodukciós szintet (2,07 gyermek), és ez átlagosan mintegy 0,5 gyermekkel haladja meg a nem házas nők egy főre jutó gyermekszámát (1,58). A korábbi időszakhoz képest azonban egyre szűkül a házas nők részaránya a 45–49 éves nők körében is. 2016. január 1-jén a nők 58%-a volt házas a vizsgált korcsoportban, szemben az ezredfordulón rögzített 69, vagy a rendszerváltás idején mért 75%-kal, nem beszélve az 1980-as évek 80%-os házas női arányával.

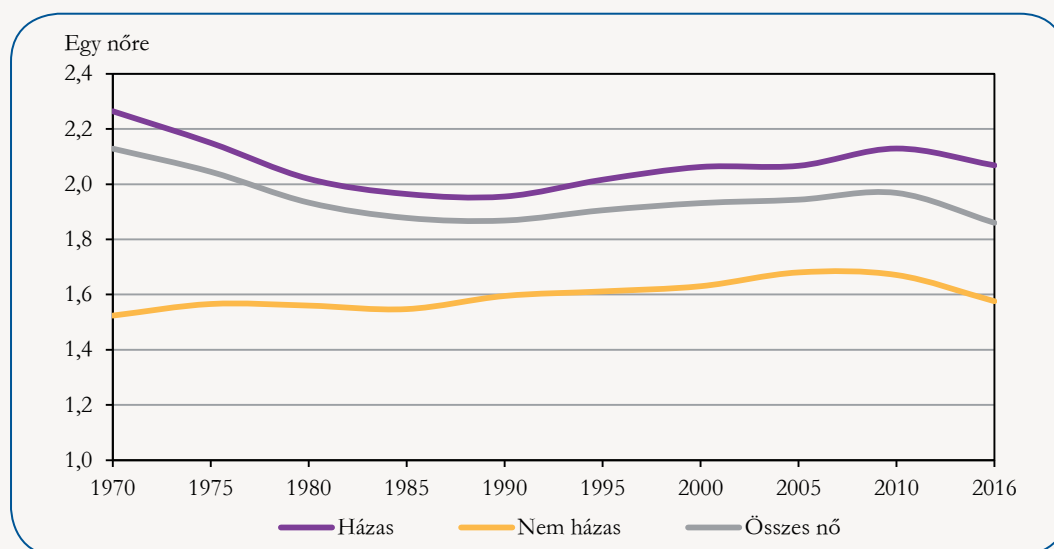
4. tábla

Az 1965-ben született nők termékenységi táblája

Paritás (az élve született gyermek sorszáma)	Gyermekszám- növekedési valószínűség	Az i paritást elérő nők száma	Az i paritásnál maradó nők száma	Az egy nőre jutó átlagos gyerekszám i paritásnál	Az elért i paritás feletti teljes termékenységi arányszám	Az i paritás elérése után még várható gyermek
i	$a_{(i)}$	$l_{(i)}$	$d_{(i)}$	$f_{(i)}$	$F_{(i)}$	$E_{(i)}$
0.	0,907	1 000	93	–	1,922	1,922
1.	0,751	907	226	0,907	1,015	1,119
2.	0,331	681	456	0,681	0,334	0,490
3.	0,287	225	161	0,225	0,108	0,480
4.	0,371	65	41	0,065	0,044	0,673
5.	0,444	24	13	0,024	0,020	0,815
6.	0,450	11	6	0,011	0,009	0,835
7.	0,493	5	2	0,005	0,004	0,856
8.	0,493	2	1	0,002	0,002	0,736
9.	0,493	1	1	0,001	0,001	0,493
10–		1	1	0,001		
Összesen			1 000	1,922		

16. ábra

A 45–49 éves nők átlagos gyermekszáma családi állapot szerint



A fentiekben bemutatott születési évjárat vagy kohorsz szemléletű megközelítés mellett ebben az esetben is érvényes az a korábbi megállapítás, hogy a naptári éves termékenységi adatok és a családnövekedési mutatók alapján is készíthetők termékenységi táblák. Ezek a termékenységi múltat jellemző befejezett termékenységgel szemben az adott évi termékenységi viszonyok megmaradása mellett várható jövőt vetítik elénk.

Források:

Családtípusok és párkapcsolati formák változása a népszámlálási adatok tükrében,
Statisztikai tükör, KSH 2014. január 13.

KSH: Demográfiai évkönyvek.

W. Lutz (1989): Distributional aspects of human fertility: A global comparative study.
Academic Press Limited, 24/28 Oval Road, London NW1 7DX.

Termékenységi adattár 1970–1994, KSH Budapest, 1996.

Termékenységi adattár 1995–2005, KSH Budapest, 2006.

További adatok, információk (linkek)

[Módszertan](#)

Elérhetőségek:

kommunikacio@ksh.hu

[Lépjen velünk kapcsolatba!](#)

Telefon: (+36-1) 345-6789

www.ksh.hu