

A foglalkoztatottság és a munkanélküliség regionális különbségei, 2012

© Központi
Statistikai Hivatal



2013. július

Tartalom

Bevezetés	2
Összefoglaló	2
1. A népesség gazdasági aktivitása	4
2. Foglalkoztatási színvonal és struktúra	6
3. Munkanélküliségi ráta és a munkanélküliek összetétele	11
4. Az intézményi foglalkoztatottság differenciái	15
5. Kereseti különbségek	19
6. Az állami munkaközvetítő irodákban nyilvántartott álláskeresők száma és főbb területi jellemzői	24
7. Munkanélküli ellátások, foglalkoztatást elősegítő eszközök	32

Táblázatok

Megjegyzések

További információk, adatok (linkek)

Elérhetőségek

Bevezetés

A népesség foglalkoztatottsága szorosan összefügg a gazdaság teljesítő képességével, amely meghatározó tényező a népesség jövedelmi viszonyaiban, életkörülményeiben. A foglalkoztatási színvonalat ugyanakkor egyéb tényezők is befolyásolják, mint például a népesedési helyzet, születési, mortalitási tényezők, a migráció, a népesség kormegoszlása, szakmai képzettségi összetétele. A gazdasági-társadalmi struktúra változásában, az ennek megfelelő munkaerő jellegzetességeinek kialakulásában a földrajzi adottságok is szerepet játszanak.

Elemzésünkben a foglalkoztatottság és a munkanélküliség változásának területi különbségeit mutatjuk be, a 2012. évi adatok alapján, többféle adatforrás felhasználásával.

A gazdasági aktivitásra, foglalkoztatásra, munkanélküliségre vonatkozó adatok a KSH rendszeres, reprezentatív adatgyűjtéséből, a magánháztartásokra kiterjedő lakossági munkaerő-felmérésből származnak. A munkaerő-felmérés a 15–74 éves népesség gazdasági aktivitásáról nyújt átfogó képet, biztosítva az adatok nemzetközi összehasonlíthatóságát is.

A foglalkoztatottak szűkebb csoportját, az alkalmazásban állókat és keresetüket tárgyaló fejezetek a KSH évközi intézményi adatgyűjtésén, a legalább 5 főt foglalkoztató vállalkozások és létszámhatártól függetlenül a költségvetési szervek, valamint a kijelölt nonprofit szervezetek székhely szerinti, előzetes adatain alapulnak. Az intézményi adatgyűjtés az alkalmazásban állók számának nemzetgazdasági ágak szerinti bemutatására, illetve a kereseti különbségek elemzésére is lehetőséget kínál.

A munkaerőpiac időbeni és térbeli változását más megközelítésből, a Nemzeti Foglalkoztatási Szolgálat nyilvántartott álláskeresőkre vonatkozó adataira támaszkodva is vizsgáljuk. Ezek alapján mutatjuk be az állami munkaközvetítőkben regisztrált álláskeresőket jellemzőit.

Összefoglaló

A lakossági munkaerő-felmérés adatai alapján 2012-ben Magyarországon kismértékben tovább nőtt a népesség **gazdasági aktivitása** az előző évhez képest. A növekedés nem volt általános. A gazdaságilag fejlettebb régiók közül Közép-Magyarországon és Nyugat-Dunántúlon, a kevésbé fejlett térségek közül Észak- és Dél-Alföldön emelkedett, a többi régióban az egy évvel korábbihoz hasonlóan alakult a gazdasági aktív népesség száma.

A javuló gazdasági aktivitású régiók mindegyikében bővült a **foglalkoztatás**, a többi térségben nem változott számottevően. Az eltérő változások mellett a **foglalkoztatási arány** területi különbségei lényegében nem változtak az elmúlt év során. A gazdasági fejlettség differenciáltságának megfelelően Közép-Magyarország, Nyugat- és Közép-Dunántúl foglalkoztatási aránya lényegesen kedvezőbb a kevésbé fejlett térségeknél. Nemenként tekintve a foglalkoztatott férfiak száma valamennyi régióban meghaladta az egy évvel korábbit, a nőké ugyanakkor eltérően alakult. Közép-Dunántúlon és Észak-Magyarországon a nők mérséklődő foglalkoztatása következtében a teljes foglalkoztatotti létszám sem nőtt. Ezzel egyidejűleg Közép-Magyarországon és Nyugat-Dunántúlon a foglalkoztatottak bővülésében a nők játszottak nagyobb szerepet.

Összességében a foglalkoztatottak mellett a **munkanélküliek** száma is emelkedett 2012-ben. A növekedés a három legfejlettebb régiót érintette. Ugyanakkor három kedvezőtlenebb gazdasági helyzetű régióban (Dél-Dunántúl, Észak-Magyarország, Észak-Alföld) csökkent a munkanélküliek száma, elsősorban a közfoglalkoztatás kiszélesedésével összefüggésben. (Dél-Alföldön nem változott lényegesen a számuk.) A gazdaságilag fejlettebb régiókban emelkedett vagy stagnált a **munkanélküliségi ráta**, míg a kedvezőtlenebb

gazdasági adottságú területeken mérséklődött. Így a munkanélküliségi szintet tekintve a területi különbségek kissé csökkentek. A munkanélkülieken belül a **férfiak** vannak többségben, leginkább Közép-Magyarországon, ahol részarányuk 59%.

A foglalkoztatottak legnagyobb része **alkalmazottként** jelenik meg a munkaerőpiacon. Az alkalmazotti létszám ugyan összességében nem változott jelentősen, összetétele azonban némileg módosult. Ebben szerepet játszott a közfoglalkoztatás kiszélesedése, javarészt fizikai munkát kínálva. Így Közép-Magyarország kivételével minden régióban emelkedett a költségvetési szféra létszáma. Ugyanakkor a versenyszféra munkaerő-kereslete csak egyes ágazatokban és térségekben nőtt, összességében a vállalkozásoknál alkalmazásban állók száma csökkent vagy stagnált a régiókban. A jelentősebb létszámot foglalkoztató **gazdasági ágakat** tekintve, 2012-ben az országostól eltérően Nyugat-Dunántúlon, Észak- és Dél-Alföldön bővült az ipar foglalkoztatási szintje. A kereskedelmi alkalmazottak száma valamennyi régióban mérséklődött. Ugyanakkor a közigazgatásban alkalmazásban állók száma 2012-ben minden régióban bővült, a már említett közfoglalkoztatás kiszélesedéséből eredően. Ez utóbbi magyarázza a részmunkaidős foglalkoztatás csökkenését is, ugyanis a közfoglalkoztatás a korábbiaktól eltérően 2012-ben többségében teljes munkaidőben történt. Így a **nem teljes munkaidőben** alkalmazásban állók száma csak Közép-Magyarországon és Közép-Dunántúlon növekedett, Nyugat-Dunántúlon lényegében stagnált, a többi régióban visszaesett.

2012-ben tovább távolodtak egymástól a gazdaságilag fejlettebb és a kedvezőtlenebb helyzetben lévő régiók alkalmazottainak **átlagkeresetei**. Ebben szerepet játszik a kevésbé fejlett régiókban az év során nagyobb súllyal megjelenő, alacsonyabb keresetű közfoglalkoztatottak átlagot befolyásoló hatása. A legmagasabb, közép-magyarországi bruttó átlagkereset több mint másfélszerese volt a legalacsonyabb alföldi régiókének.

A munkanélküliség előzőektől eltérő szempontú vizsgálatát teszik lehetővé a Nemzeti Foglalkoztatási Szolgálat regiszter alapú adatai. Ezek a többi adatforrás alapján megfigyelhető hasonló jellegű területi különbségeket mutatnak, melyek nem változtak számottevően az előző évhez képest. Az éves átlagok szerint minden régióban mérséklődött az állami munkaközvetítő irodákban **nyilvántartott álláskeresők** száma. A csökkenés üteme Nyugat-Dunántúlon volt a legnagyobb és Közép-Magyarországon a legkisebb. Bár az előző évhez képest – az észak-alföldi nők kivételével – mindkét nem álláskeresői kevesebben voltak, a csökkenés azonban minden régióban a férfiaknál volt intenzívebb. Így 2012-ben a férfi álláskeresők aránya 49%-ra mérséklődött. Az álláskeresőkön belül a **megváltozott munkaképességűek** száma öt régióban csökkent, ugyanakkor Észak-Magyarországon és Közép-Magyarországon kissé növekedett. Az álláskeresők összességére jellemző mérséklődéstől eltérően a **nyilvántartott pályakezdő álláskeresők** köre bővült 2012-ben, leginkább Közép-Magyarországon, legkevésbé Észak-Magyarországon. A **tartósan nyilvántartott álláskeresők** ugyanakkor Közép-Magyarország kivételével minden régióban kevesebben voltak az egy évvel korábbinál, 46%-ukat a munkaerőpiaci szempontból kedvezőtlenebb helyzetű Észak-Magyarországon és Észak-Alföldön regisztrálták. Számuk e térségekben az előző évhez képest 8, illetve 0,9%-kal csökkent. A mérséklődés nagyrészt a közfoglalkoztatási programnak köszönhető. Az egy évvel korábbihoz képest kevesebb **betöltetlen álláshelyet** jelentettek be az állami munkaközvetítőkhöz. Egy bejelentett betöltetlen álláshelyre 16 nyilvántartott álláskereső jutott, a legkevesebb (9) Nyugat-Dunántúlon, a legtöbb (35) Dél-Dunántúlon.

A munkanélküliek passzív ellátási formái közül az **álláskeresési járadékban** részesülők éves átlagos létszáma minden régióban csökkent 2011 és 2012 között az ellátási rendszer átalakítása következtében. Ugyanakkor Nyugat-Dunántúlon, Közép-Magyarországon és Közép-Dunántúlon a térség álláskeresőin belül nagyobb hányadban voltak jelen, mint az ország kedvezőtlenebb adottságú térségeiben, összefüggésben a jogosultsághoz szükséges munkaviszony gyakoribb előfordulásával. Hasonló okból az **álláskeresési segélyben** részesülők Észak-Alföldön az átlagosnál jóval kisebb (0,7%), Nyugat-Dunántúlon nagyobb (3,3%) részarányt képviseltek a nyilvántartott álláskeresőkön belül. Az előbbieknél lényegesen

szélesebb réteget jelentenek a **szociális ellátásra** jogosult álláskereső, akik aránya szoros összefüggést mutat az egyes régiók gazdasági fejlettségével. Az ilyen ellátottak már kimerítették a munkanélküli ellátásra való jogosultsági időt. Az **aktív foglalkoztatáspolitikai eszközzel** támogatottak létszáma – a nyilvántartott álláskeresőkhöz hasonlóan – Észak-Alföldön volt a legnagyobb és Nyugat-Dunántúlon a legkisebb. A támogatottak átlagosan 67%-a közmunka programokban vett részt. Arányuk a jobb gazdasági adottságú Közép-Magyarországon és az egyik legkedvezőtlenebb helyzetben lévő Észak-Alföldön volt a legmagasabb (egyenként 70%-os) és Nyugat-Dunántúlon a legalacsonyabb (60%-os).

1. A népesség gazdasági aktivitása

A lakosság gazdasági aktivitásáról, regionális különbségeiről, illetve azok változásáról a KSH munkaerő-felmérése nyújt átfogó képet, a 15–74 éves magánháztartásokban élő népesség munkaerő-piaci jellemzői alapján. 2012-ben országosan 7 millió 657 ezren tartoztak a 15–74 évesek közé, alig kevesebben, mint egy évvel korábban. A vizsgált sokaságba tartozók száma – mind összességében, mind régióként – a teljes népességhez hasonlóan változott. Tíz év alatt egyedül Közép-Magyarországon növekedett (5,9%-kal), a többi régióban 0,2–8,6% közötti ütemben fogyott a 15–74 évesek száma. Legnagyobb ütemű csökkenés Észak-Magyarországon volt, legkisebb Nyugat-Dunántúlon. A változásokban a természetes népmozgalmi folyamatok mellett a vándormozgalom játszik szerepet, amely tükrözi a térségek gazdasági fejlettségével is összefüggő népességmegtartó ereje közötti különbségeket.

1. tábla

A 15–74 éves népesség gazdasági aktivitás szerint, 2012

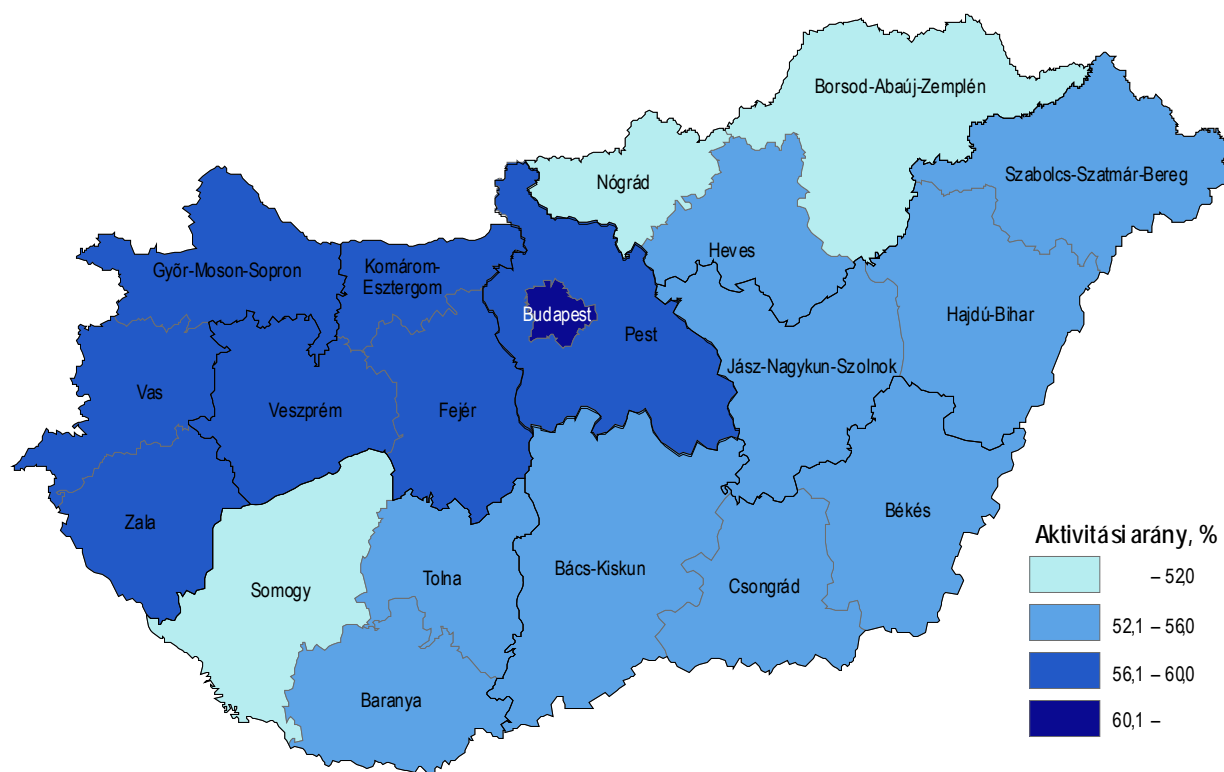
Régió	Gazdaságilag aktív	Ezen belül		Gazdaságilag inaktív	Gazdaságilag aktív	Ezen belül		Gazdaságilag inaktív
		foglalkoztatott	munkanélküli			foglalkoztatott	munkanélküli	
ezer fő					2011 = 100,0			
Közép-Magyarország	1 409,8	1 280,1	129,7	907,2	103,5	103,0	108,6	96,6
Közép-Dunántúl	491,7	443,7	48,0	347,7	99,6	99,2	104,1	99,8
Nyugat-Dunántúl	455,1	421,6	33,5	316,9	102,3	102,3	102,3	96,8
Dél-Dunántúl	381,7	335,9	45,8	338,9	99,8	100,6	94,5	98,1
Észak-Magyarország	463,2	386,5	76,7	429,7	99,7	99,9	99,0	98,1
Észak-Alföld	606,7	522,3	84,4	511,8	102,2	102,9	97,8	96,4
Dél-Alföld	545,3	487,9	57,4	450,9	101,3	101,4	100,3	96,9
Ország összesen	4 353,4	3 877,9	475,6	3 303,2	101,7	101,7	101,6	97,3

A 15–74 éveseken belül a **gazdaságilag aktív** népesség – a foglalkoztatottak és munkanélküliek együttes – száma 2012-ben az előző évit 1,7%-kal, a 2002-évit 5,9%-kal haladta meg. A közmunkaprogramok szélesedésével erősödött az inaktívok visszaáramlása a munkaerőpiacra. Közép-Magyarországon, Nyugat-Dunántúlon, Észak-Alföldön és Dél-Alföldön a 2011. évihez képest nőtt a gazdaságilag aktívok száma, a többi régióban nem érte el az egy évvel korábbit. Közép-Magyarországon, Nyugat-Dunántúlon és a Dél-Alföldön a munkaerő-piaci jelenlétet a foglalkoztatás szélesedése mellett a munkanélküliek számának bővülése is befolyásolta. Észak-Alföldön úgy emelkedett az aktivitás, hogy a foglalkoztatás bővülése mellett a munkanélküliek száma mérséklődött. Észak-Magyarországon mind a foglalkoztatottak, mind a munkanélküliek számának csökkenése szerepet játszott a gazdasági aktivitás visszaesésében.

Közép-Dunántúlon a foglalkoztatás szűkülése és a munkanélküliség bővülése, Dél-Dunántúlon a foglalkoztatás emelkedése és a munkanélküliek fogyása alakította az aktívok számának mérséklődését.

1. ábra

Gazdasági aktivitási arány, 2012



A régióként eltérő változások némileg módosították a népesség gazdasági aktivitási aránya alapján kialakult rangsort.

Eszerint az ország két egymástól elkülönülő részre tagolódik. Közép-Magyarország, Közép-Dunántúl és Nyugat-Dunántúl aktivitási aránya (59–61%) lényegesen magasabb az átlagosnál (57%), Dél-Dunántúlé, Észak-Magyarországé és az alföldi régióké pedig annál jóval alacsonyabb (52–55%). E tekintetben az utóbbi évtizedben sem történt változás. 2012-ben az alsó szélsőértéket Észak-Magyarország, a felsőt Közép-Magyarország képviselte. Ugyanakkor mind a fejlettebb, mind a hátrányosabb gazdasági adottságú régiók aktivitás szerinti rangsora valamelyest módosult. A magasabb aktivitású régiók között Közép-Magyarország 2004-től áll az élen, amit Nyugat-Dunántúl követ. (2011-ben Közép-Dunántúl volt a második.)

A kedvezőtlenebb pozíciójú régiók közül Dél-Alföld és Dél-Dunántúl felváltva állt a 4–5. helyen, 2007-től azonban a dél-alföldi érték folyamatosan kedvezőbb volt a dél-dunántúlinál. Észak-Alföld és Észak-Magyarország az aktivitási aránya alapján – egymást váltva – a 6–7. helyen áll. Észak-Alföld relatíve kedvezőbb helyzete 2010-től folyamatos.

Az egyes régiók a hozzájuk tartozó megyék aktivitási arányát tekintve viszonylag homogének.

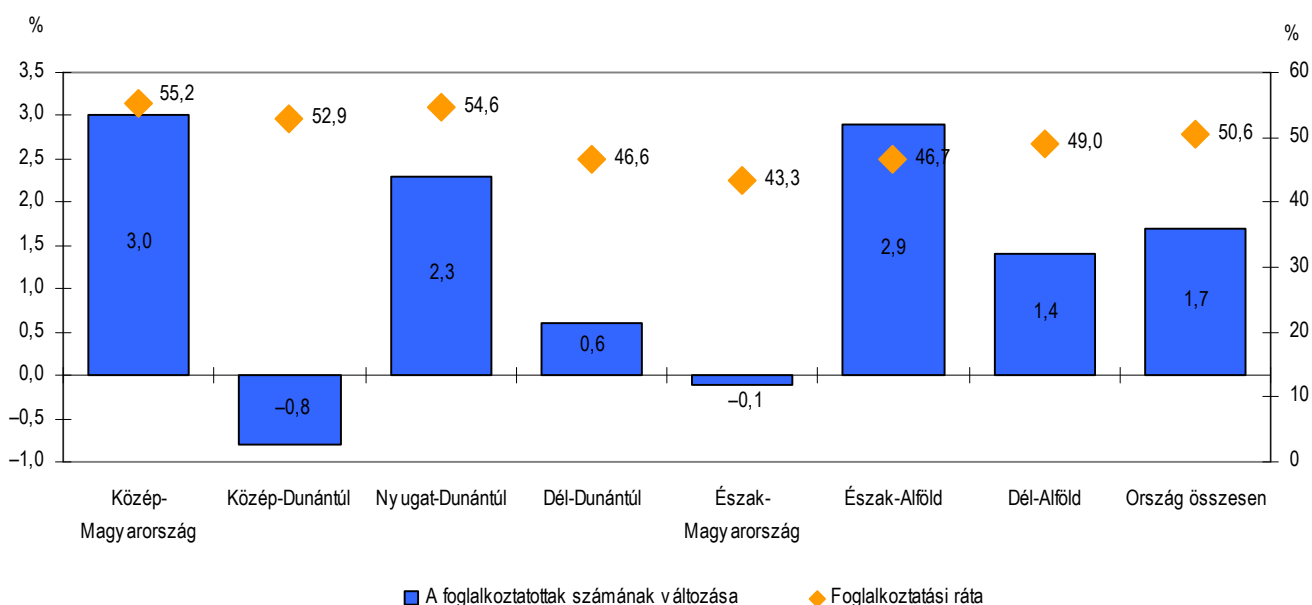
A gazdaságilag nem aktív népesség (eltartottak, inaktív keresők) száma 2012-ben 2,7%-kal csökkent az egy évvel korábbihoz képest. Számuk a központi régióban, Nyugat-Dunántúlon és az alföldi régiókban az átlagost meghaladó (3,1–3,6%-os) ütemben mérséklődött. 2002-höz képest 9,6%-kal esett vissza a gazdaságilag nem aktív népesség száma. A tíz éves időtávon mért csökkenés különösen a gazdaságilag fejletlenebb régiókban volt átlag feletti (11–16% közötti).

2. Foglalkoztatási színvonal és struktúra

A munkaerő-felmérés fogalmi meghatározása alapján Magyarországon 2012-ben átlagosan 3 millió 878 ezer fő számított **foglalkoztatottnak**, a 2011. évinél 1,7%-kal több és lényegében ugyanannyi, mint a gazdasági válság kezdeti évében (2008-ban) volt. 2011–2012 között Közép-Magyarországon Észak-Alföldön és Nyugat-Dunántúlon átlag felett (2,3–3,0%-kal), Dél-Alföldön és Dél-Dunántúlon az alatti ütemben (0,6–1,4%-kal) nőtt a foglalkoztatottak száma, miközben Észak-Magyarországon és Közép-Dunántúlon nem érte el az egy évvel korábit. A foglalkoztatottak számának változása megyék szerint szélesebb sávban szóródott. Viszonylag jelentős bővülést két gazdaságilag kevésbé fejlett megyében, Nógrádban és Szabolcs-Szatmár-Beregben mértek. Dél-Dunántúlon Somogy, a Dél-Alföldön Bács-Kiskun megyében is átlag feletti ütemben emelkedett a foglalkoztatottak száma. A gazdaságilag fejlettebb régiókon belül a fővárosban és Győr-Moson-Sopron megyében volt nagyobb növekedés. Jelentős mértékű létszámvesztés a gazdaságilag fejlettebb térségek közül Komárom-Esztergom megyében, a gyengébb gazdasági adottságú területeket tekintve Heves megyében történt.

2. ábra

A foglalkoztatottak számának változása az előző évhez képest és a foglalkoztatási ráta, 2012



A régiók **foglalkoztatási arány** szerinti tagozódása hasonló a gazdasági aktivitási arány alapján kialakulthoz, és az egy évvel korábbihoz képest sem változott. Közép-Magyarország, illetve Nyugat- és Közép-Dunántúl foglalkoztatási rátája továbbra is lényegesen kedvezőbb (53–55%-os) a többi régió 50% alatti mutatójánál. A megyék közül a legalacsonyabb szintű foglalkoztatást (42,3%) – a foglalkoztatottak jelentős számszerű növekedése mellett is – Nógrád megyében mérték. A felső szélsőértéket (56,7%) a főváros képviselte, Győr-Moson-Sopron megyét (55,6%) megelőzve. A foglalkoztatási arány területi különbségei lényegében nem változtak 2012-ben. Az egyenlőtlenséget kifejező relatív szórás a régiók viszonylatában 2012-ben 8,6% volt, közel azonos a 2011. évivel. A válság kezdeti évéhez (2008) képest, amikor 10,1% volt a régiók foglalkoztatási arányának relatív szórása, valamelyest mérséklődtek a területi különbségek. A megyék szerinti relatív szórás 2012-ben (8,7%) csak némileg haladta meg a régiók közöttit, és az egy évvel korábbihoz (9,4%) képest csökkent. Vagyis az egyes régiók az őket alkotó megyék foglalkoztatási aránya tekintetében viszonylag homogének.

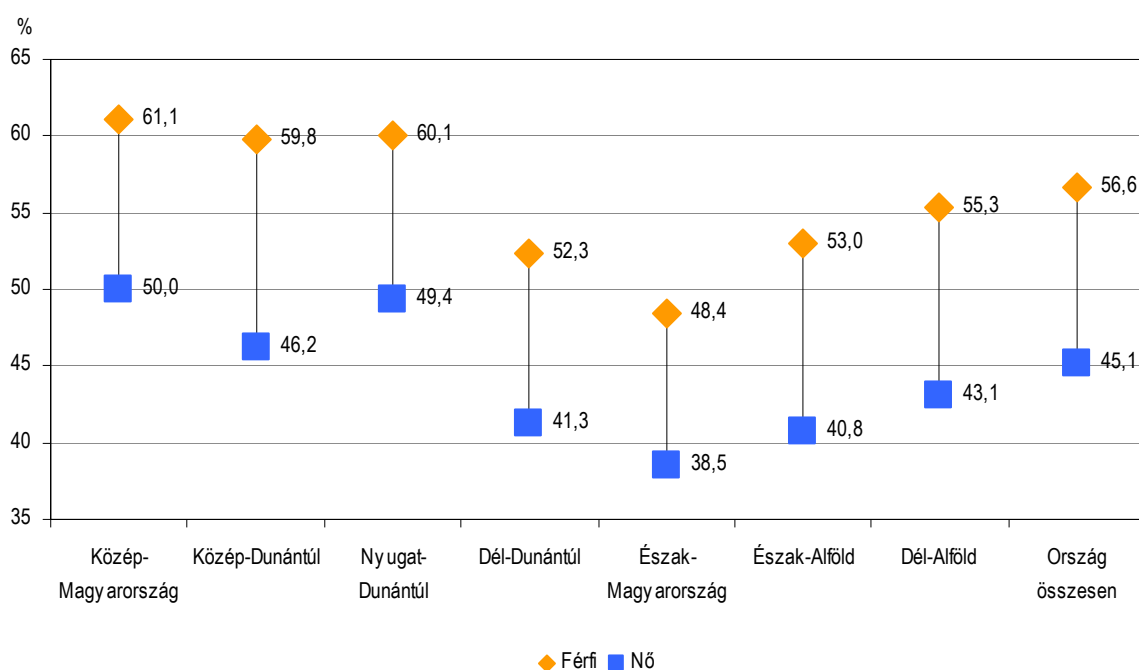
Nemek szerint vizsgálva a foglalkoztatottak számának az előző évihez viszonyított növekedése a nőknél összességében valamelyest intenzívebb (2,3%-os) volt, mint a férfiaknál (1,2%-os), és területenként eltérően változott. Azokban a régiókban (Közép-Dunántúl, Észak-

Magyarország) ahol mérséklődött a foglalkoztatottság, azt teljes egészében a foglalkoztatott nők számának visszaesése okozta. A központi régió és Nyugat-Dunántúl átlag feletti létszámbővülésében elsősorban a nők számának (5,0% és 4,4%-os) emelkedése játszott szerepet, Észak-Alföldön a férfiaké (3,6%). A foglalkoztatott férfiak száma valamennyi régióban meghaladta az egy évvel korábbit.

2012-ben a férfiak 57%-a a nők 45%-a volt foglalkoztatott. A foglalkoztatási arány országosan mindkét nem esetében emelkedett, a férfiaké 0,8 százalékponttal, a nőké 1,1 százalékponttal. Így a férfiak és a nők foglalkoztatási szintje közötti különbség összességében némileg mérséklődött ugyan, de továbbra is magas (11 százalékpont). A nők hátránya Közép-Dunántúlon volt a legnagyobb (14 százalékpont), és Észak-Magyarországon a legkisebb (10 százalékpont). Az országos tendenciától eltérően, mindkét régióban fokozódott a nők hátránya.

3. ábra

Foglalkoztatási arány nemenként, 2012



2012-ben a 15–24 éves foglalkoztatottak átlagos száma 1,1%-kal elmaradt a 2011. évitől. A 25–64 éves **korcsoport**ba tartozóké az országos átlagot némileg meghaladóan, 1,9%-kal bővült, a foglalkoztatottak kisebb hányadát kitevő 65–74 éveseké jelentősen nőtt. Területi bontásban a 15–24 évesek száma csak Nyugat-Dunántúlon és Dél-Alföldön emelkedett, Nyugat-Dunántúlon igen figyelemre méltó ütemben (12%-kal). A többi régióban 0,7–6,7% között csökkent az e korcsoportba tartozó munkavállalók száma. Legnagyobb visszaesés Közép-Dunántúlon, legkisebb Dél-Dunántúlon történt. A 25–64 éves foglalkoztatottak csak Közép-Dunántúlon voltak kevesebben az egy évvel korábbinál. A 65–74 éves korcsoportba tartozó foglalkoztatottak száma Észak-Magyarországon ötödével nőtt 2011-hez képest, és a három gazdaságilag fejlettebb (Közép-Magyarország, Közép- és Nyugat-Dunántúl) régióban is átlagos, vagy a feletti volt a létszámbővülésük. A többi régióban csökkent a legidősebb korosztályba tartozó foglalkoztatottak száma, leginkább Dél-Dunántúlon (9%-kal).

A foglalkoztatási ráta korcsoport szerinti alakulása – vagyis a foglalkoztatottak megfelelő korú népességben belüli aránya – is jelentős területi különbségeket mutat.

A foglalkoztatottak és a foglalkoztatási ráta korcsoport szerint, 2012

Régió	2011 = 100,0				Foglalkoztatási ráta, %			
	15–24	25–64	65–74	össze- sen	15–24	25–64	65–74	össze- sen
	éves				éves			
Közép-Magyarország	97,5	103,2	106,7	103,0	18,5	70,5	6,0	55,2
Közép-Dunántúl	93,3	99,5	116,5	99,2	22,7	67,6	3,2	52,9
Nyugat-Dunántúl	111,5	101,5	119,5	102,3	24,5	69,0	3,4	54,6
Dél-Dunántúl	99,3	100,8	91,0	100,6	16,9	60,5	2,7	46,6
Észak-Magyarország	96,5	100,0	120,9	99,9	15,2	57,3	2,4	43,3
Észak-Alföld	96,2	103,5	96,3	102,9	16,8	60,5	2,2	46,7
Dél-Alföld	102,3	101,4	98,3	101,4	17,9	64,0	2,6	49,0
Ország összesen	98,9	101,9	106,5	101,7	18,6	65,3	3,7	50,6

A 25–64 évesek és a 65–74 évesek foglalkoztatási aránya egyaránt Közép-Magyarországon a legmagasabb 71, illetve 6%-os. Országosan a foglalkoztatottak legnagyobb hányadát jelentő 25–64 éves korosztály foglalkoztatási színvonala Észak-Magyarországon, az idősebb korúaké Észak-Alföldön a legkedvezőtlenebb. A 25 év alattiak foglalkoztatása Észak-Magyarországon a legalacsonyabb, Nyugat- és Közép-Dunántúlon a legmagasabb. Ezen korcsoport foglalkoztatásának emelése nem csak Magyarországon, de Európa szerte a foglalkoztatáspolitikai célkitűzései között szerepel.

A foglalkoztatottak **iskolai végzettség** szerinti struktúrájának változása összefügg a népesség iskolázottsági szintjének emelkedésével, illetve a munkaerő kereslet képzettség szerinti igényével. 2012-ben az előző évhez képest a legfeljebb az általános iskola 8. osztályát befejezők, illetve a szakmunkás, szakiskolai bizonyítvánnyal rendelkezők száma összességében lényegesen nem változott, ugyanakkor az érettségivel rendelkezőké 1,7%-kal, a főiskolai, egyetemi végzettségűeké 4,3%-kal emelkedett. Területi szinten a különböző iskolai végzettségű foglalkoztatottak száma eltérően alakult. Legnagyobb területi egyenetlenséget a legfeljebb 8. osztályt végzettek számának változása mutatott. A szélsőértékeket Nyugat-Dunántúl és Közép-Dunántúl képviselte, ahol 12%-kal nőtt, illetve ugyanennyivel csökkent a legfeljebb 8. osztályt végzett foglalkoztatottak száma. A szakmunkás, szakiskolai végzettséggel rendelkezők száma Közép- és Dél-Dunántúlon 3–4%-kal visszaesett, a központi régióban stagnált, ugyanakkor Nyugat-Dunántúlon, Észak-Magyarországon és az alföldi régiókban viszonylag nagyobb ütemben bővült. A legmagasabb iskolai végzettségként érettségivel rendelkező foglalkoztatottak száma Nyugat-Dunántúlon, Észak-Magyarországon és Dél-Alföldön 1,3–5% közötti mértékben csökkent, a többi régióban 2,0–5,0%-kal emelkedett. A diplomás munkaerő létszáma egyedül Észak-Magyarországon mérséklődött, illetve Dél-Dunántúlon stagnált. A növekedés üteme Közép-Dunántúlon volt a legnagyobb (8,1%) és Észak-Alföldön a legkisebb (4,0%). A diplomás létszám területileg differenciált bővülése – piacvezető munkaerő-közvetítéssel foglalkozó szervezetek szakértői szerint – a munkavállalók e csoportjának nagyobb mobilitásával magyarázható. Egy részüknek jelentős vonzerőt jelentenek a dunántúli, illetve a közép-magyarországi, dél-alföldi autóipari központok vezetői, vagy új technológiai kihívásokat jelentő mérnöki állásajánlatok, továbbá a főváros és környéke (elsősorban a számviteli, pénzügyi szektorban elhelyezkedni kívánók számára). Ugyanakkor a diplomások foglalkoztatottságának növekedése egyes munkaterületeken azt is jelenti, hogy olyan állásajánlatokat is elfogadnak, – kedvezőtlen munka- és kereseti feltételek mellett – melyekhez nem szükséges felsőfokú végzettség.

Foglalkoztatottak legmagasabb iskolai végzettség szerint, 2012

Régió	Összesen	Ezen belül			
		általános iskola 8. osztálya és annál kevesebb	szakmunkás-képző, szakiskola	gimnázium, egyéb középiskola	főiskola, egyetem
2011 = 100,0					
Közép-Magyarország	103,0	93,9	99,9	105,0	104,8
Közép-Dunántúl	99,2	87,5	96,6	102,0	108,1
Nyugat-Dunántúl	102,3	112,4	103,4	95,0	107,5
Dél-Dunántúl	100,6	109,7	95,9	103,1	100,0
Észak-Magyarország	99,9	106,5	102,6	97,7	96,4
Észak-Alföld	102,9	103,5	101,3	103,7	104,0
Dél-Alföld	101,4	96,7	102,5	98,7	106,5
Ország összesen	101,7	99,6	100,3	101,7	104,3
Megoszlás, %					
Közép-Magyarország	100,0	7,3	19,8	36,8	36,1
Közép-Dunántúl	100,0	12,8	33,9	32,6	20,7
Nyugat-Dunántúl	100,0	12,3	34,5	32,8	20,3
Dél-Dunántúl	100,0	12,3	33,7	31,4	22,6
Észak-Magyarország	100,0	10,9	32,8	35,9	20,4
Észak-Alföld	100,0	14,2	31,4	32,2	22,2
Dél-Alföld	100,0	11,9	33,7	31,7	22,7
Ország összesen	100,0	10,8	28,8	34,0	26,3

A foglalkoztatottak legmagasabb iskolai végzettség szerinti összetétele lényegesen eltér a népesség egészére jellemzőtől. A legfeljebb az általános iskola 8. osztályát, illetve szakmunkásképzőt, szakiskolát végzetek foglalkoztatottakon belüli aránya nagyobb, az érettségizetteké és a diplomásoké kisebb területi egyenetlenséget mutat, mint a 15–74 éves népességé. A 15–74 évesek 26%-ának volt legfeljebb általános iskola 8. osztályos végzettsége, a foglalkoztatottak mindössze 11%-ának. A legalacsonyabb végzettségűek népességen belüli aránya a gazdaságilag hátrányosabb helyzetű régiókban jóval átlag feletti (31–33%) volt, és foglalkoztatottakon belüli súlyuk ezeken a területeken lényegesen nagyobb lemaradást mutat a népességen belüli részesedésükhöz képest, mint a többi régióban. A népesség 24%-a, a foglalkoztatottak 29%-a rendelkezett szakmunkás, szakiskolai képesítéssel. A szakmunkás foglalkoztatottak aránya a központi régióban 20% körüli volt, lényegesen kisebb a többi régió 30% feletti részesedésénél, és a népességen belüli arányuk is itt a legkisebb (18%). A népességen belüli arányukhoz képest (24%) viszonyított eltérés Észak-Magyarországon a legnagyobb (7,6 százalékpont). A 15–74 éves népesség 31%-ának az érettségi volt a legmagasabb iskolai végzettsége, és a foglalkoztatottak 34%-át tették ki. Viszonylag nagyobb részt a központi régió (37%) és Észak-Magyarország (36%) foglalkoztatottjai között képviseltek. Észak-Magyarországon a foglalkoztatottakon belüli részesedésük lényegesen (6 százalékponttal) magasabb a népességen belülinél, ami a többi régióhoz képest is kiemelkedő. A 15–74 évesek 18%-a rendelkezett diplomával, arányuk a foglalkoztatottak között lényegesen nagyobb (26%). A központi régióban, a főváros sajátos foglalkoztatási helyzetéből eredően a foglalkoztatottak 36%-a volt diplomás, a többi régióban ennél lényegesen kisebb és viszonylag hasonló (20–23%) részt tettek ki. A diplomások foglalkoztatottakon belüli részesedése a népességen belüli arányukhoz viszonyítva Közép-Magyarországon tér el

leginkább (8,8% százalékponttal). Dél-Dunántúlon és az alföldi régiókban viszonylag nagyobb, vagy átlag közeli a különbség (7,4–7,9 százalékpont), Nyugat- és Közép-Dunántúlon azonban az átlagosnál kisebb (4,9 és 5,2 százalékpont).

A **foglalkoztatás jellege** a területenként eltérő gazdasági fejlettséggel, a válságot követő mérsékelt gazdasági élénkülés területi differenciáltságával, illetve ebből eredően a gazdasági szervezetek gazdálkodási forma szerinti összetételének eltéréseivel különböző irányba változott az előző évhez képest. Az alkalmazottak száma összességében 2,2%-kal és valamennyi régióban emelkedett. Az átlagosnál nagyobb ütemben a központi régió mellett Dél-Dunántúlon és Észak-Alföldön bővült az alkalmazotti létszám. A társas vállalkozás tagjaként, vagy önállóan dolgozók száma 1,4%-kal csökkent, viszonylag nagy területi szóródással. Észak-Magyarországon, Közép-Dunántúlon és Dél-Dunántúlon 10–15%-kal kevesebben, Nyugat-Dunántúlon ugyanakkor 10%-kal többen dolgoztak ebben a formában.

4. tábla

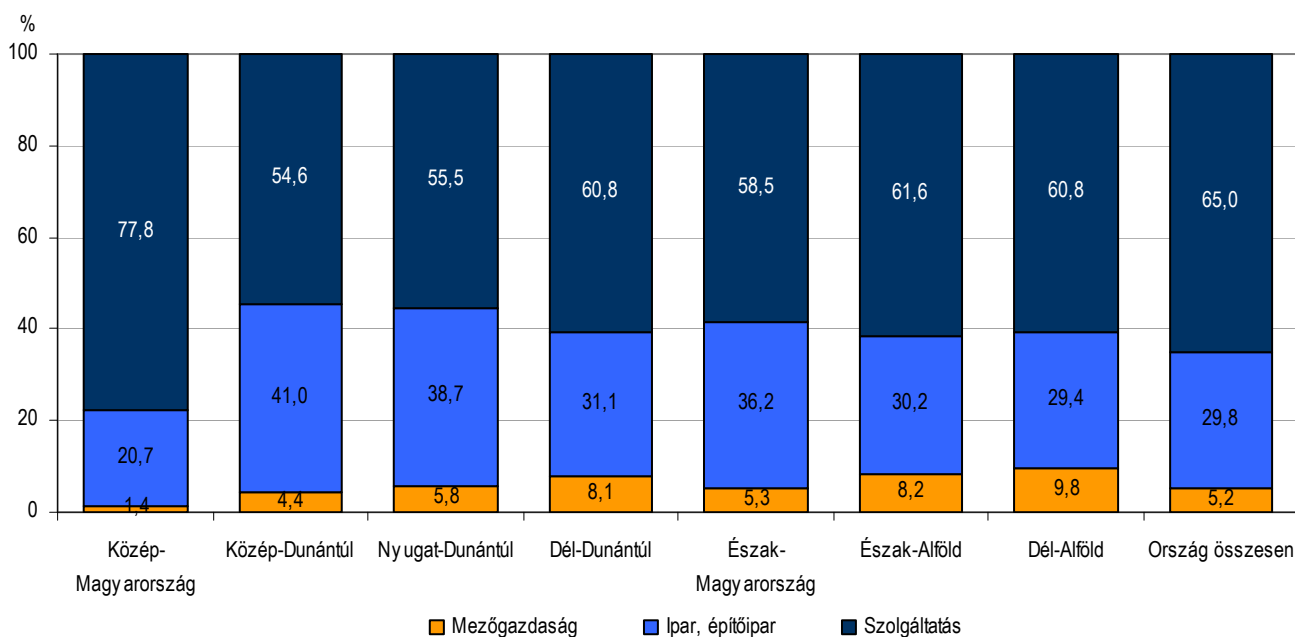
A foglalkoztatottak száma a foglalkoztatás jellege szerint, 2012

Régió	Ezer fő			Megoszlás, %	
	összesen	ebből:		alkalmazott	társas vállalkozás tagja, önálló
		alkalmazott	társas vállalkozás tagja, önálló		
Közép-Magyarország	1 280,1	1 100,4	172,8	86,0	13,5
Közép-Dunántúl	443,7	403,4	39,2	90,9	8,8
Nyugat-Dunántúl	421,6	374,9	45,0	88,9	10,7
Dél-Dunántúl	335,9	299,7	34,1	89,2	10,2
Észak-Magyarország	386,5	356,8	29,0	92,3	7,5
Észak-Alföld	522,3	464,4	55,1	88,9	10,6
Dél-Alföld	487,9	425,1	59,6	87,1	12,2
Ország összesen	3 877,9	3 424,7	434,9	88,3	11,2

A foglalkoztatás jellegét tekintve az alkalmazottak súlya (88%) a meghatározó, így a foglalkoztatottság jellege szerinti struktúra lényegesen nem változott. A nők körében az átlagosnál is magasabb (91%) az alkalmazottak aránya. A foglalkoztatottak további 11%-a társas vállalkozás dolgozó tagja, vagy önálló volt 2012-ben. Ez a foglalkozási forma a férfiak körében elterjedtebb, akiknél a foglalkoztatottak mintegy 14%-ára volt jellemző.

A foglalkoztatottak **nemzetgazdasági szektor** szerinti összetétele területenként eltérően, a földrajzi, infrastrukturális sajátosságok, az eltérő gazdaságszerkezet szerint változott. 2012-ben a mezőgazdaságban és a szolgáltatási ágakban átlagosan 8,2 és 2,8%-kal többen, az iparban, építőiparban 1,5%-kal kevesebben dolgoztak, mint 2011-ben. A mezőgazdasági létszám minden régióban bővült, Közép-Magyarországon, Észak-Magyarországon és Észak-Alföldön az átlagost lényegesen meghaladóan. A szolgáltatás területén csak Észak-Magyarországon mérséklődött valamelyest a foglalkoztatottak száma, legnagyobb ütemű (4,4%-os) növekedés pedig Közép-Magyarországon történt. Az iparban, építőiparban Nyugat-Dunántúlon és Észak-Alföldön 0,2 és 1,6%-kal többen, a többi régióban 0,3–4,6%-kal kevesebben dolgoztak az előző évinél. A változások a gazdasági ágak viszonylatában kisebb arányeltolódásokkal jártak. A foglalkoztatottak összevont gazdasági ágak szerinti struktúráját régiók szerint vizsgálva jól kirajzolódik a területi sajátosságok a gazdaságilag fejlettebb, iparosodottabb térségek, illetve a mezőgazdasági jellegű régiók között.

A foglalkoztatottak megoszlása nemzetgazdasági szektorok szerint, 2012



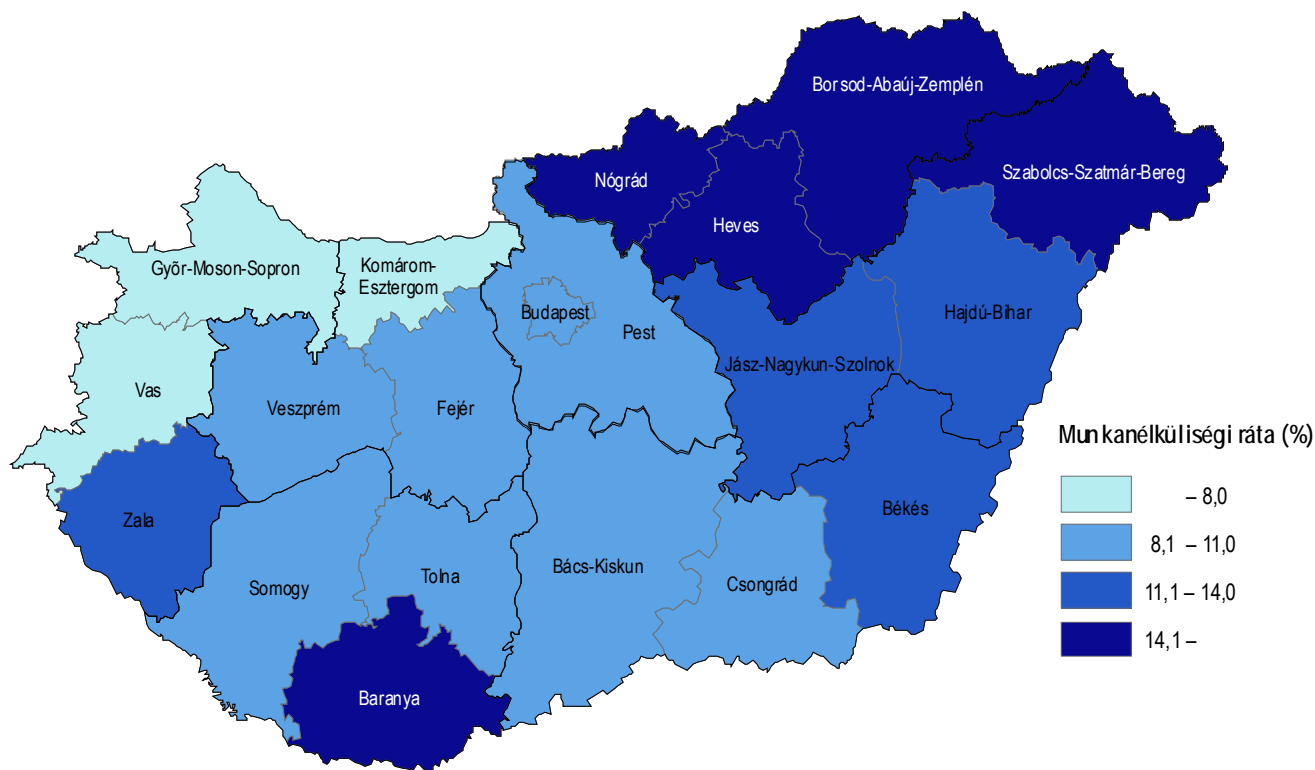
A mezőgazdaságban foglalkoztatottak aránya csak Dél-Alföldön maradt el némileg az előző évitől, a mezőgazdaság foglalkoztatásban betöltött szerepe azonban itt a legmagasabb (9,8%-os). Ennél valamivel kisebb Észak-Alföldön (8,2%) és Dél-Dunántúlon (8,1%) az agrárium súlya. A foglalkoztatottak 30%-a az ipar, építőipar ágakban dolgozott. Arányuk mind összességében, mind régióként kissé mérséklődött. Az átlagosnál számottevően nagyobb részt Közép- és Nyugat-Dunántúlon, illetve Észak-Magyarországon képeztek. Ugyanakkor a központi régióban a foglalkoztatottak mindössze 21%-a dolgozott az iparban, építőiparban. A szolgáltató szféra foglalkoztatási szerepe azonban itt lényegesen meghaladta az országos átlagot. A tercier szektorban dolgozók foglalkoztatottságon belüli súlya csak Észak-Alföldön és Észak-Magyarországon mérséklődött az egy évvel korábbihoz képest.

3. Munkanélküliségi ráta és a munkanélküliek összetétele

A **munkanélküliek** száma a 2000-es évek elejétől többnyire emelkedett. A növekvő tendencia 2011-ben megállt, amit 2012-ben mérsékelt (1,6%-os) emelkedés követett. A munkaerő-felmérés fogalma szerint 2012-ben átlagosan 476 ezer fő számított munkanélkülinek. A munkanélküliség mérséklődése 2011. év folyamán leginkább a fejlettebb dunántúli régiókban ment végbe, ahol a válság hatására megingott iparágak élénkülni kezdtek. 2012-ben azonban három kedvezőtlenebb gazdasági helyzetű régióban (Dél-Dunántúl, Észak-Magyarország, Észak-Alföld) csökkent a munkanélküliek száma, elsősorban a közfoglalkoztatás kiszélesedésével összefüggésben. A három gazdaságilag legfejlettebb régióban ugyanakkor az átlagosnál jóval nagyobb ütemben nőtt a munkanélküliek száma: Közép-Magyarországon 8,6%-kal, Közép- és Nyugat-Dunántúlon 4,1 illetve 2,3%-kal.

A **munkanélküliségi ráta** 2012-ben országosan 10,9% volt, ugyanannyi, mint egy évvel korábban. A gazdaságilag fejlettebb régiókban emelkedett, vagy stagnált a munkanélküliségi ráta, a kedvezőtlenebb helyzetű területeken mérséklődött. Így a munkanélküliség szintje alapján kialakult területi különbségek kissé csökkentek. Az előző évvel megegyezően, 2012-ben a munkanélküliek aránya Nyugat-Dunántúlon volt a legalacsonyabb (7,4%), és Észak-Magyarországon a legmagasabb (16,6%).

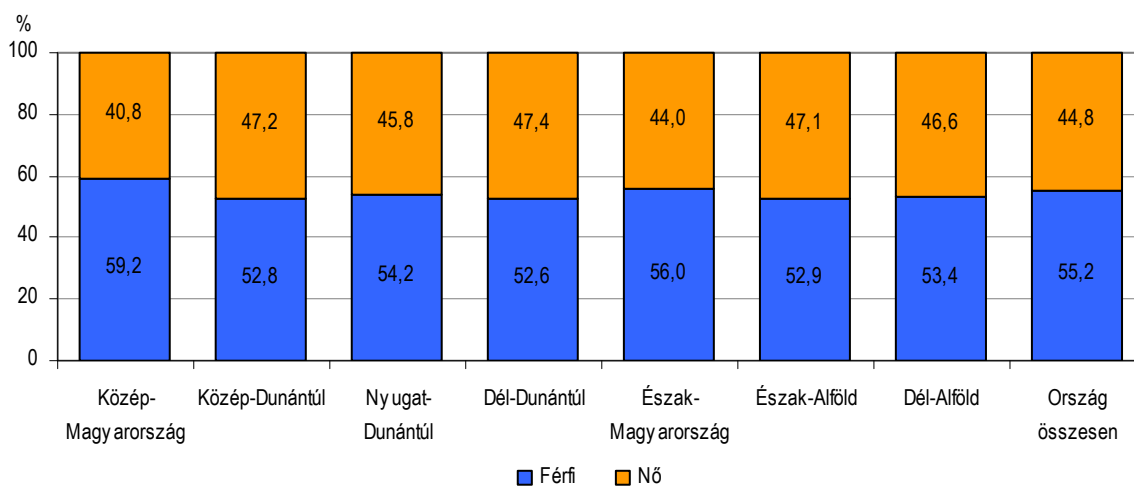
Munkanélküliségi ráta, 2012



A munkanélküliségi ráta régiók szerinti relatív szórása csökkent, a 2011. évi 29%-ról 2012-re 27%-ra. A megyék szintjén mért relatív szórás ugyancsak mérséklődött, az előző évi 32%-ról 2012-re 30%-ra. A munkanélküliségi ráta megyei szélsőértékeit Győr-Moson-Sopron (5,3%) és Nógrád (17,5%) képviselte.

Országosan 2012-ben 263 ezer **férfi** és 213 ezer **nő** számított munkanélkülinek. A férfiak száma 3,7%-kal nőtt, a nőké 0,8%-kal mérséklődött. A munkanélkülieken belül a férfiak aránya 55, a nőké 45% volt. A férfiak aránya a munkanélkülieken belül a központi régióban a legmagasabb (59%) és Dél-Dunántúlon a legalacsonyabb (53%). Ez alapján a nemek közötti arányeltolódás Közép-Magyarországon a legnagyobb (18,3 százalékpont) és Dél-Dunántúlon a legkisebb (5,2 százalékpont).

A munkanélküliek megoszlása nemenként, 2012



A férfiak munkanélküliségi rátája az előző évhez képest némileg emelkedett, míg a nőké valamelyest mérséklődött. Így a férfiak és nők munkanélküliségi rátája közötti különbség, amely 2011-ben nem volt számottevő, 2012-re 0,6 százalékpontot tett ki.

4. tábla

A munkanélküliségi ráta nemek szerint

Régió	Férfi		Nő		Összesen	
	2011	2012	2011	2012	2011	2012
Közép-Magyarország	9,1	10,3	8,4	8,0	8,8	9,2
Közép-Dunántúl	8,8	9,4	10,0	10,2	9,3	9,8
Nyugat-Dunántúl	7,0	7,4	7,8	7,3	7,4	7,4
Dél-Dunántúl	12,1	11,7	13,3	12,4	12,7	12,0
Észak-Magyarország	16,8	17,1	16,5	16,0	16,7	16,6
Észak-Alföld	14,8	13,4	14,3	14,5	14,5	13,9
Dél-Alföld	10,8	10,4	10,5	10,7	10,6	10,5
Ország összesen	11,0	11,2	10,9	10,6	10,9	10,9

A nők munkanélküliségi mutatója csak három régióban (Közép-Magyarországon, Nyugat-Dunántúlon és Észak-Magyarországon) volt alacsonyabb a férfiakénál. A nemenkénti munkanélküliségi ráta között a legnagyobb eltérés (2,3 százalékpont) Közép-Magyarországon, a legkisebb (0,1 százalékpont) Nyugat-Dunántúlon alakult ki.

A munkanélküliségi ráta a főbb **korcsoportokban** szintén eltérően alakult. A 15–24 évesek munkanélküliségét jellemző mutató 2012-ben 28,1% volt, a 2011. évinél 2 százalékponttal magasabb. E korosztály munkanélküliségi mutatója a munkanélküliek összességéhez hasonlóan Észak-Magyarországon és Észak-Alföldön volt a legmagasabb. A fiatalok munkanélküliségi rátájának régiónkénti relatív szórása (23%) az átlagosnál (27%) kisebb területi egyenetlenséget mutat.

5. tábla

A munkanélküliek korcsoportonként, 2012

Régió	Összesen, ezer fő	Ebből		15–24	25–64
		15–24	25–64		
		évesek		évesek munkanélküliségi rátája %	
Közép-Magyarország	129,7	18,8	110,1	23,9	8,4
Közép-Dunántúl	48,0	8,9	39,0	23,8	8,7
Nyugat-Dunántúl	33,5	7,0	26,6	20,3	6,4
Dél-Dunántúl	45,8	7,2	38,6	28,0	10,9
Észak-Magyarország	76,7	14,1	62,6	38,7	14,8
Észak-Alföld	84,4	17,7	66,7	35,7	12,0
Dél-Alföld	57,4	10,9	46,6	28,3	9,2
Ország összesen	475,6	84,6	390,2	28,1	9,7

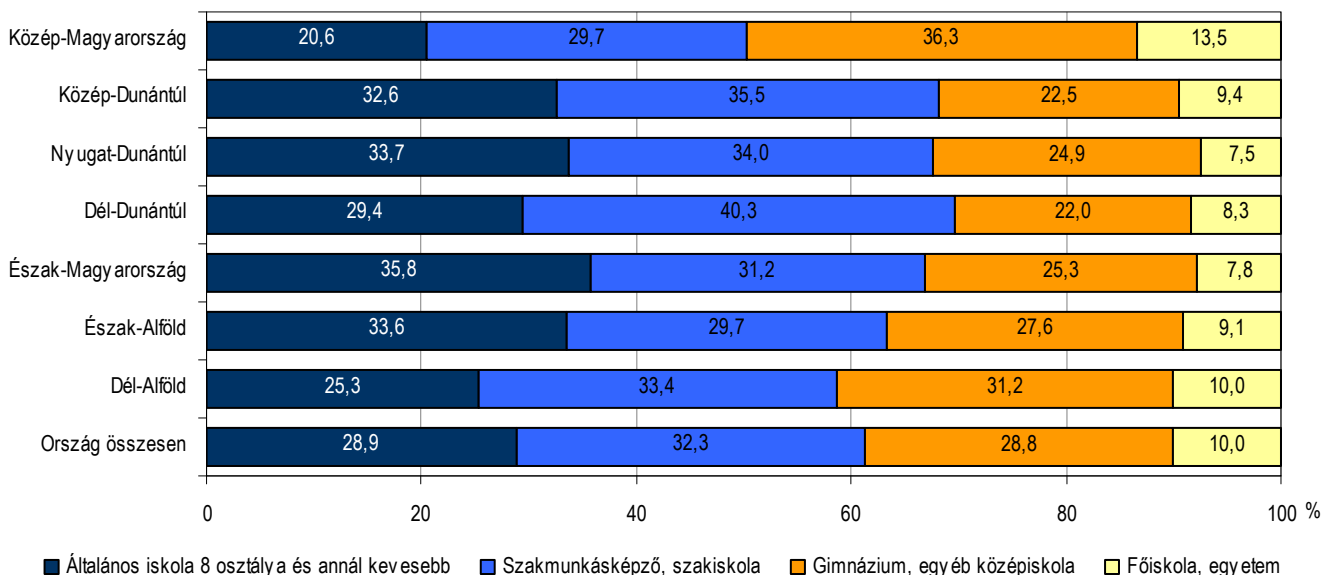
A 25–64 éves állástalanok munkanélküliségi mutatója némileg mérséklődött, és 2012-ben 9,7% volt. Magasabb (11–15%-os) arányszámokat ugyancsak a gazdaságilag fejletlenebb térségekben mértek. E korosztály munkanélküliségi rátájának régiókénti relatív szórása (27%) valamelyest nagyobb az átlagosnál. (A 65 éves és idősebb munkanélküliek aránya igen alacsony).

Az **iskolai végzettség** meghatározó tényezője a népesség munkaerő-piaci helyzetének, az álláskereső szakirányú végzettségei azonban gyakran nem találkoznak a gazdaság valós igényeivel.

2012-ben, hasonlóan az előző évihez, a munkanélküliek legnagyobb részének, 32%-ának a legmagasabb iskolai végzettsége szakmunkásképző, illetve szakiskola volt. A gazdaság részéről fokozódó igény mutatkozik a szakmunkára, ugyanakkor a kereslet és a kínálat szakma szerinti szerkezete, területi megoszlása eltérő. A munka nélkül maradó szakmunkás réteg bővülése a válság hatására nagymértékű volt, amit 2012-ben némi mérséklődés követett, régióként vizsgálva azonban eltérően változott. Közép- és Nyugat-Dunántúlon nagyobb mértékben, 9,1 és 5,9%-kal, Észak-Magyarországon 3,2%-kal emelkedett a számuk. Az alföldi régiókban 6–8%-os, Dél-Dunántúlon 2,2%-os csökkenés történt, Közép-Magyarországon pedig stagnált a szakmunkás, illetve szakiskolai végzettségű munkanélküliek száma. A legfeljebb az általános iskola 8. osztályát végzettek száma lényegében ugyanannyi volt, mint az egy évvel korábbi, és országosan a munkanélküliek 29%-át tették ki. A létszámemelkedést mutató régiók közül kiemelkedik Közép-Magyarország, ahol 24%-kal nőtt a legalacsonyabb végzettségű munkanélküliek száma, a munkanélkülieken belüli részesedésük azonban továbbra is itt a legalacsonyabb (21%). A legfeljebb alapszintű végzettséggel rendelkező munkanélküliek aránya Közép- és Nyugat-Dunántúlon, Észak-Magyarországon és Észak-Alföldön volt a legnagyobb (33–36%). A dél-dunántúli érték (29%) csak kevéssel haladta meg az átlagot, a dél-alföldi pedig az alatti volt (25%).

7. ábra

A munkanélküliek megoszlása a legmagasabb végzettség szerint, 2012



A gimnáziumi és egyéb középiskolai végzettséggel rendelkezők az állástalanok 29, a diplomások 10%-át adták. E két csoportban az előző évhez képest jelentősebb (5,4 és 5,3%-os) emelkedés történt. Az érettségivel rendelkező munkanélküliek száma a központi régióban emelkedett a legnagyobb ütemben (14%-kal) 2011-hez képest. A felsőfokú végzettséggel

rendelkező munkanélüliek száma évről évre emelkedik. Ennek legfőbb oka a kereslet és a kínálat szakirány szerinti eltérő szerkezete, illetve a gazdaság ez irányú korlátozott felvevőképessége.

4. Az intézményi foglalkoztatottság differenciái

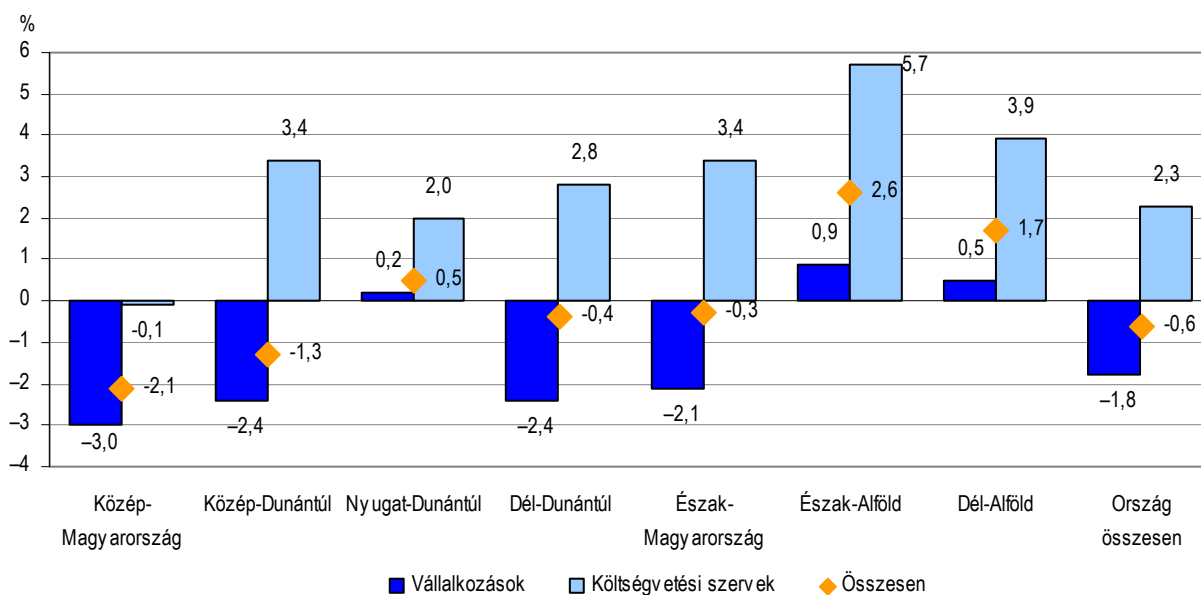
A foglalkoztatottak legnagyobb része alkalmazottként jelenik meg a munkaerőpiacon. A gazdasági szervezetek körében végzett, úgynevezett intézményi adatgyűjtésből származó információk alapján lehetőség van a részletesebb ágazati struktúra és egyéb jellemzők bemutatására. Az intézményi adatgyűjtés a legalább 5 főt foglalkoztató vállalkozásokra, továbbá létszámhatártól függetlenül a költségvetési szervekre és a kijelölt nonprofit szervezetekre kiterjedő adatgyűjtés, amely az alkalmazásban állókat a szervezetek székhelyén regisztrálja.

Az alkalmazásban állók száma – a megfigyelt szervezetek körében – országosan az utóbbi években hullámzóan alakult. 2009-ben a gazdasági és pénzügyi válság miatti 3,7%-os csökkenés után átmenetileg 2010-ben (1,5%-kal) növekedett, 2011-ben és 2012-ben azonban ismét kissé (0,4, illetve 0,6%-kal) szűkült a létszám.

8. ábra

Az alkalmazásban állók számának változása, 2012

(az előző évhez képest)



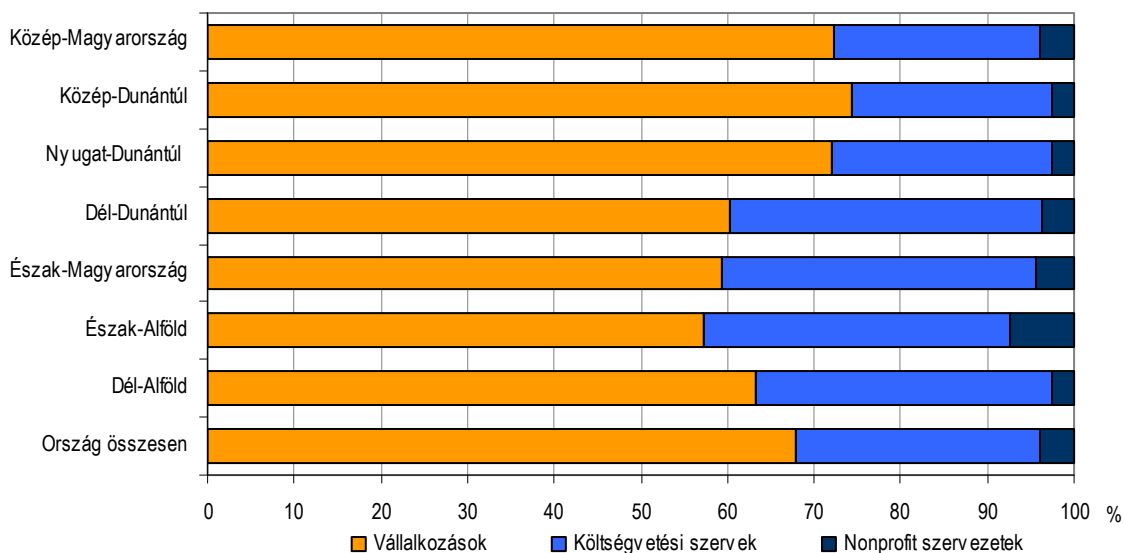
2012-ben országosan összesen 2 millió 674 ezer fő állt alkalmazásban. Nagyrészüket – 68%-uk, 1 millió 817 ezer fő – a versenyszférában végzett munkát, 28%-uk, 751 ezer fő a költségvetési szerveknél dolgozott. A versenyszférában 1,8%-os létszámcsökkenés, a költségvetési szférában 2,3%-os bővülés volt megfigyelhető az előző évhez képest. Ez utóbbi háttérben az átalakuló közfoglalkoztatási rendszer hatásaként a közfoglalkoztatottak számának bővülése áll. A megfigyelt nonprofit szervezeteknél az alkalmazottak 4,0%-a, 106 ezer fő állt alkalmazásban. A szektorban az alkalmazottak száma az előző évhez képest kissé bővült.

A régiókban 2012-ben különböző mértékű létszámváltozás következett be. Az alkalmazásban állók száma Nyugat-Dunántúlon (0,5%-kal), valamint Észak- és Dél-Alföldön

bővült (2,6, illetve 1,7%-kal). A többi régióban csökkent az alkalmazásban állók köre, leginkább Közép-Magyarországon és Közép-Dunántúlon (2,1%-kal, 1,3%-kal).

9. ábra

Az alkalmazásban állók számának megoszlása gazdálkodási formák szerint, 2012



Állománycsoportonként vizsgálva a fizikai foglalkozásuk száma 2012-ben összességében hasonló volt az egy évvel korábbihoz. A fizikaiak létszáma Közép-Magyarország és Közép-Dunántúl kivételével mindegyik régióban növekedett. Megyei szinten a két szélsőértéket Szabolcs-Szatmár-Bereg és Komárom-Esztergom megye képviselte. Az előbbiben 7,9%-kal emelkedett, az utóbbiban pedig 6,1%-kal fogyott a létszám. A szellemi munkakörben alkalmazottak száma országosan 1,4%-kal mérséklődött, régiók szerint a lényegében stagnáló Nyugat-Dunántúl kivételével 1,2–3,8% közötti ütemben csökkent. A megyék közül Veszprémben gyarapodott leginkább (1,9%-kal) a szellemi foglalkozásúak köre, és Borsod-Abaúj-Zemplénben esett vissza a legnagyobb mértékben (4,4%-kal).

Gazdálkodási formák szerint részletezve a versenyszférában a fizikai és a szellemi munkakörben alkalmazásban állók száma egyaránt csökkent, 23 ezer, illetve 11 ezer fővel. A vállalkozásoknál alkalmazott fizikai foglalkozásúak száma a Nyugat-Dunántúlon, Észak- és Dél-Alföldön – az átlagostól eltérően – bővült. A szellemi munkakörben dolgozók száma ugyancsak Nyugat-Dunántúlon, valamint Észak-Alföldön növekedett. A vállalkozásokkal ellentétben a költségvetési szerveknél a fizikai dolgozók száma 12%-kal, vagyis 25 ezerrel növekedett, mivel a közfoglalkoztatás javarészt a fizikai állományt érintette. A szellemi foglalkozásúak száma 1,6%-kal, 8,5 ezerrel csökkent. A nonprofit szervezeteknél a szellemi munkakörűek állománya 1,2 ezer fővel, 2,3%-kal bővült, a fizikai munkakörben alkalmazásban állók száma viszont ezer fővel kevesebb lett.

2012-ben az alkalmazásban állók köre az egyes **nemzetgazdasági ágakban** eltérő irányban és különböző mértékben változott. A jelentősebb létszámot foglalkoztató gazdasági ágak közül az iparban (2,1%-kal) szűkült az alkalmazásban állók száma. A kereskedelemben tovább mérséklődött (1,9%-kal) az alkalmazottak létszáma. Ennél nagyobb mértékű, 3,0%-os létszámvesztés következett be az oktatásban, ugyanakkor a közigazgatás, védelem, kötelező társadalombiztosításban és a humán-egészségügyi, szociális ellátásban, 5,2, illetve 7,4%-kal bővült a foglalkoztatás. Ez utóbbi három ágazat részaránya egyenként 9–10% közötti. A viszonylag kevesebb létszámot foglalkoztató ágak közül az információ, kommunikációban (1,6%-kal) bővült, a szakmai tudományos műszaki tevékenység ágazatban, valamint az

adminisztratív és szolgáltatást támogató ágazatban csökkent az alkalmazásban állók száma (1,3, illetve 7,2%-kal).

6. tábla

Az alkalmazásban állók számának megoszlása nemzetgazdasági ágak szerint*, 2012

(%)

Gazdasági ág	Közép-Magyar-ország	Közép-Dunántúl	Nyugat-Dunántúl	Dél-Dunántúl	Észak-Magyarország	Észak-Alföld	Dél-Alföld	Ország összesen
Mezőgazdaság, erdőgazdálkodás, halászat	0,6	4,1	3,9	5,7	3,4	5,1	6,2	2,9
Ipar	16,1	40,9	38,3	28,7	31,6	27,8	29,2	25,4
Építőipar	3,8	3,6	4,3	5,3	4,4	4,8	5,0	4,2
Kereskedelem, gépjárműjavítás	15,7	12,4	8,2	8,3	8,0	10,4	10,6	12,4
Szállítás, raktározás	10,4	4,1	6,1	2,9	4,3	3,3	3,8	6,9
Szálláshely-szolgáltatás, vendéglátás	3,3	2,5	3,2	3,1	2,5	2,4	2,8	3,0
Információ, kommunikáció	5,3	0,5	0,8	0,6	0,4	0,6	0,7	2,7
Pénzügyi, biztosítási tevékenység	4,6	0,4	0,7	0,7	0,7	0,6	0,9	2,4
Ingtatlanügyletek	1,3	0,8	1,1	0,7	0,5	1,0	0,7	1,0
Szakmai, tudományos, műszaki tevékenység	4,8	1,4	1,6	1,3	1,1	1,5	1,6	2,9
Adminisztratív és szolgáltatást támogató tevékenység	7,5	3,7	2,9	3,6	3,6	3,3	2,0	5,1
Közigazgatás, védelem; kötelező társadalombiztosítás	11,1	6,2	7,4	8,5	10,3	9,7	9,5	9,7
Oktatás	7,0	8,9	9,6	14,0	11,6	12,5	12,7	9,5
Humán-egészségügyi, szociális ellátás	6,2	9,1	9,7	14,6	15,9	15,4	12,4	9,9
Művészet, szórakoztatás, szabad idő	1,4	0,9	1,3	1,2	1,0	1,1	1,2	1,2
Egyéb szolgáltatás	1,0	0,4	1,1	0,7	0,8	0,5	0,5	0,8
Összesen	100,0	100,0	100,0	100,0	100,0	100,0	100,0	100,0

* A legalább 5 főt foglalkoztató megyei székhelyű vállalkozások, létszámhatártól függetlenül a költségvetési szervek és a kijelölt nonprofit szervezetek adatai.

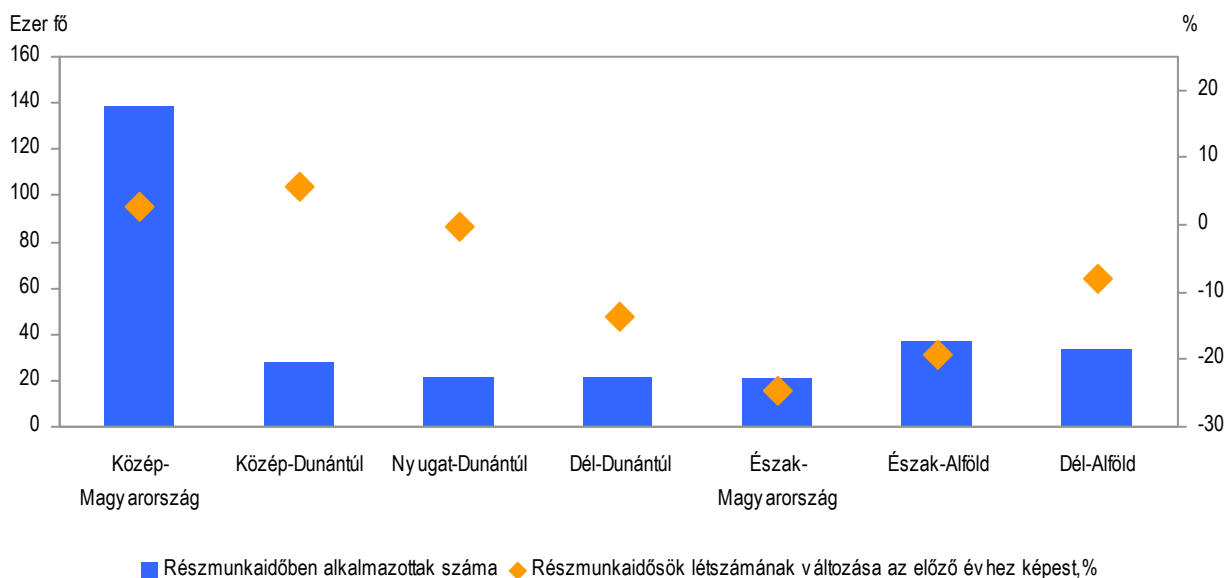
2012-ben Nyugat-Dunántúl, Észak- és Dél-Alföld kivételével minden régióban csökkent (1,8–4,8%-kal) az ipar létszáma. Legkisebb mértékben (1,8%-kal) a Közép-Dunántúlon szűkült az ipari foglalkoztatás, ahol az ágazat foglalkoztatásban betöltött szerepe is kimagasló (41%). A kereskedelmi alkalmazottak száma legkevésbé Dél-Alföldön fogyott, a többi régióban pedig 1,1–5,4% között csökkent. A közigazgatásban alkalmazásban állók száma 2012-ben minden régióban bővült: Észak-Magyarországon a legjelentősebben (16%-kal), Dél-Dunántúlon a legkevésbé. A humán-egészségügyi, szociális ellátás alkalmazottainak köre is gyarapodott minden régióban (2,4–13,2% közötti ütemben). Az oktatás ágazat létszámvesztése általános volt, de a csökkenés a régiók között a korábbinál szélesebb intervallumban (0,7–6,1% között) szóródott.

A **részmunkaidős foglalkoztatás** növekvő trendje 2012-ben megtört, és az előző évinél 5,4%-kal kevesebb, 302 ezer fő dolgozott ebben a formában, azaz lényegében minden kilencedik alkalmazott részmunkaidőben végzett munkát.

A nem teljes munkaidőben alkalmazásban állók száma 2012-ben a régiók közül Közép-Magyarországon és Közép-Dunántúlon növekedett (2,7, illetve 5,8%-kal), Nyugat-Dunántúlon lényegében stagnált, a többiben 8–25% közötti mértékben visszaesett. Ez utóbbi adat Észak-Magyarorszáigé, ami mellett Észak-Alföldön is jelentősen, egyötödével csökkent a részmunkaidős foglalkoztatás. A részmunkaidőben alkalmazásban állók 46%-át, 139 ezer főt Közép-Magyarországon foglalkoztatták, a régiók csökkenő sorrendjében ezt követte Észak- és Dél-Alföld, ahol 37 illetve, 34 ezer főt tettek ki, a többi régióban pedig 21–27 ezer fő között változott a számuk. Országosan az alkalmazásban állók 11%-át foglalkoztatták részmunkaidőben; az alföldi régiókban és Dél-Dunántúlon ennél magasabb, 11–13% között változott a részarányuk, Nyugat-Dunántúlon és Észak-Magyarországon pedig relatíve a legkevesebb, 9,1, illetve 9,4% volt. A megyék ugyanezen mutatói 8,5–14,3% között szóródtak. Közülük Borsod-Abaúj-Zemplén megyében volt a legalacsonyabb az alkalmazottakon belül a részmunkaidősök részaránya (8,5%), Pest megyében pedig a legmagasabb (14,3%).

10. ábra

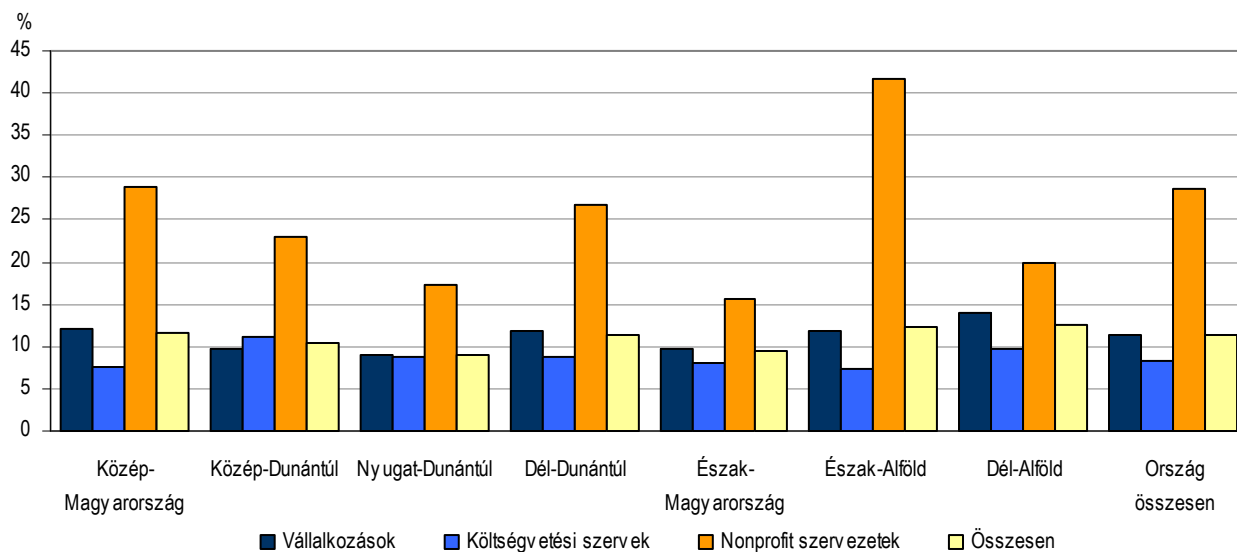
A részmunkaidőben alkalmazottak száma és változása az előző évhez képest, 2012



Gazdálkodási formák szerint részletezve, 2012-ben a részmunkaidőben alkalmazottak 69%-át a vállalkozói szférában, 21%-át a költségvetési szerveknél, 10%-át pedig a nonprofit szerveknél foglalkoztatták. Foglalkoztatásban betöltött szerepükhöz képest a nonprofit szervezetek lényegesen nagyobb arányban foglalkoztattak részmunkaidős dolgozókat. A nonprofit szektorban minden harmadik, negyedik, ezen belül a fizikai állományba sorolt dolgozók közül pedig minden második részmunkaidőben végezte munkáját.

Régiós összehasonlításban a vállalkozások legnagyobb arányban a Dél-Alföldön alkalmazták a részmunkaidős formát, a költségvetési szervek Közép-Dunántúlon, a nonprofit szervezetek pedig az Észak-Alföldön.

A részmunkaidőben alkalmazottak összes alkalmazottakon belüli részaránya gazdálkodási formák szerint, 2012



A nem teljes munkaidőben foglalkoztatottak **gazdasági ág szerinti** megoszlása némiképp eltér az alkalmazásban állók teljes körének gazdasági ág szerinti megoszlásától. A részmunkaidőben foglalkoztatottak 19–19%-a ipari cégeknél, illetve a kereskedelemben dolgozott, 13%-a a humán-egészségügyi, szociális ellátásban állt alkalmazásban, 8–9%-uk az oktatás területén, valamint az adminisztratív és szolgáltatást támogató ágazatban tevékenykedett. A többi gazdasági ág szerepe a részmunkaidős foglalkoztatásban 1,5–6,8% között változott.

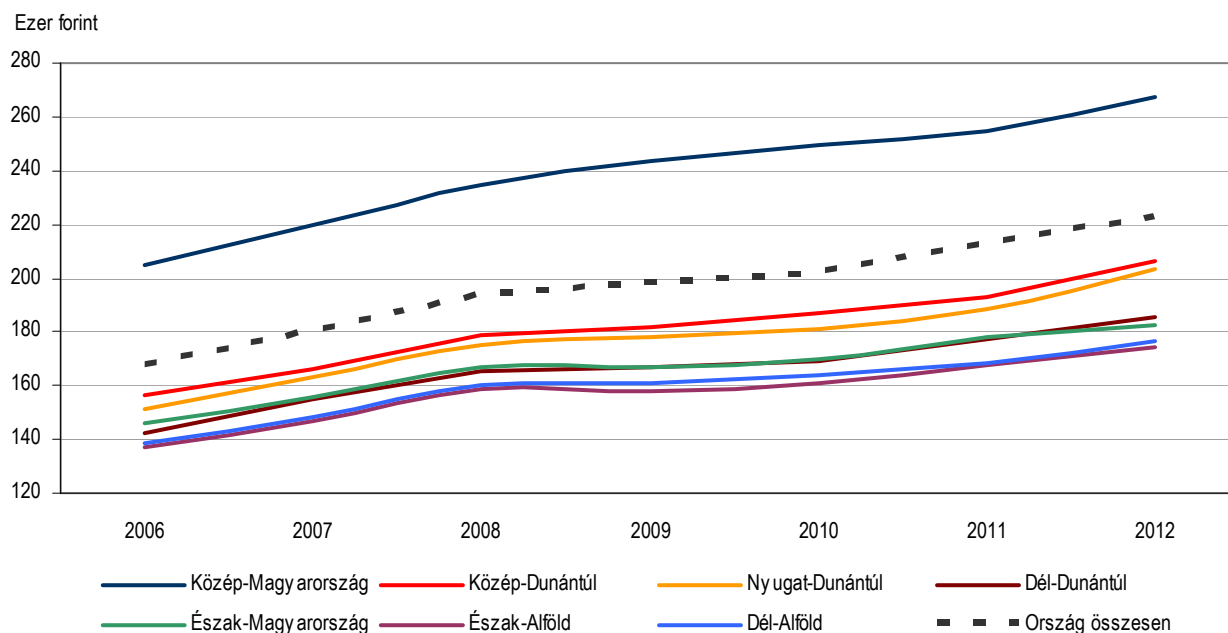
A részmunkaidőben foglalkoztatottak gazdasági ág szerinti megoszlása régióként jelentős eltéréseket mutat. Az Alföldön és Nyugat-Dunántúlon a részmunkaidős alkalmazottak legnagyobb hányada (22–28%-a) ipari cégeknél vállalt munkát. Közép-Magyarországon és Közép-Dunántúlon a részmunkaidősök legnagyobb hányada (22–22%-a) kereskedelmi cégeknél állt alkalmazásban. Észak-Magyarországon és Közép-Dunántúlon a humán-egészségügyi, szociális ellátásban dolgozott a részmunkaidős alkalmazottak legnagyobb része, (20–24%-a), ugyanakkor ez az arány Közép-Magyarországon 8% volt.

Az egyes gazdasági ágakon belül a részmunkaidőben foglalkoztatottak számát az alkalmazásban állók teljes köréhez viszonyítva, kiemelkedik a szálláshely-szolgáltatás, vendéglátás ágazat, ahol az alkalmazottak 26%-a dolgozott nem teljes munkaidőben 2012-ben. Ennél kissé alacsonyabb – 20–21%-os – arány volt jellemző még az egyéb szolgáltatás ágazatban, az adminisztratív és szolgáltatást támogató ágazatban, valamint az ingatlanügyletek területén.

5. Kereseti különbségek

Az átlagkeresetekben meglévő régiókénti különbségek a gazdasági válság kezdetétől kismértékben növekedtek a kereseti rangsor elején álló központi régió és a leghátrányosabb helyzetű térségek között. 2011-ben a régiókénti kereseti szélsőértékek különbségei kissé mérséklődtek ugyan, 2012-ben azonban ismét távolodtak egymástól a gazdaságilag fejlettebb és a kedvezőtlenebb helyzetben lévő régiók átlagkeresetei.

Havi bruttó átlagkereset



2012-ben a teljes munkaidőben alkalmazásban állók nemzetgazdasági szintű havi **bruttó átlagkeresete** 222 990 forint volt, 4,6%-kal több, mint az előző évben. A keresetváltozások régiókénti üteme az előző évinél tágabb intervallumban, 2,6–7,9% között szóródott. Észak-Magyarországon volt a legalacsonyabb ütemű a keresetnövekedés, Nyugat-Dunántúlon pedig a legmagasabb. Figyelemre méltó, hogy a nyugat-dunántúli keresetnövekedés az alkalmazásban állók számának egyidejű növekedése mellett valósult meg. A változások hatására kis mértékben tovább távolodtak egymástól a régiós átlagkeresetek, a fejlettebb dunántúli régiók kereseti előnye nőtt a többi vidéki régióhoz képest. A listavezető Közép-Magyarországon az átlagkereset több mint másfélszerese volt a rangsor végén elhelyezkedő két alföldi régióénak.

7. tábla

A havi bruttó átlagkereset alakulása

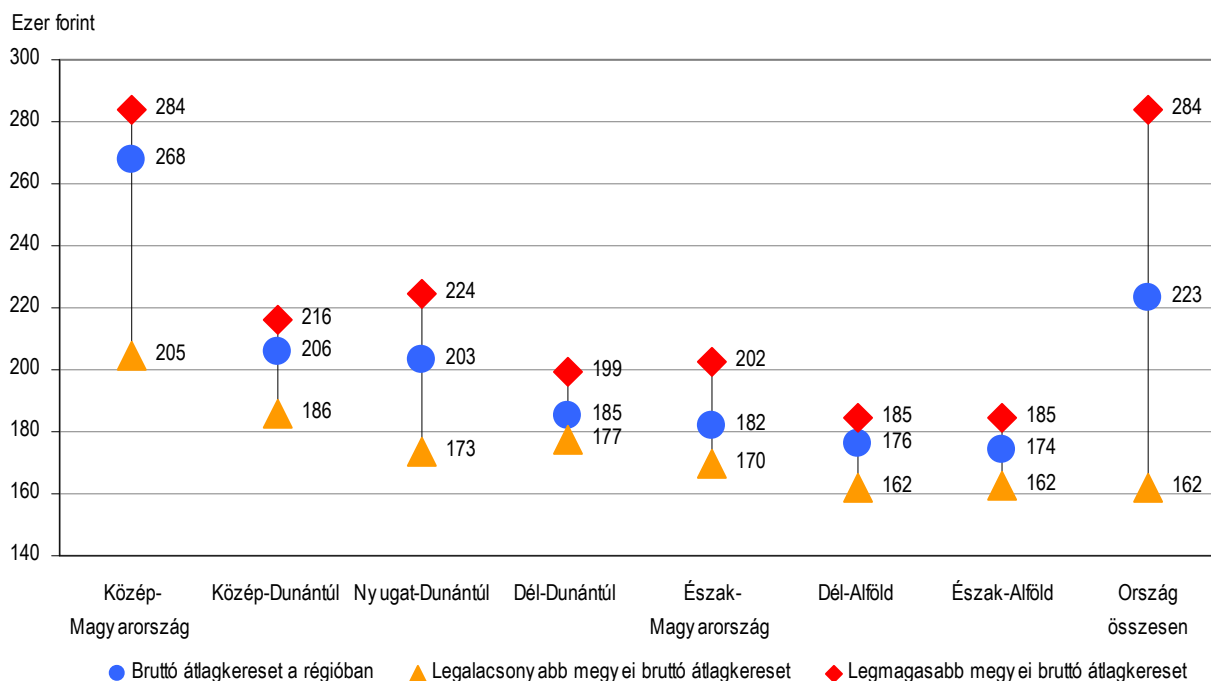
Régió	Bruttó átlagkereset, 2012		Keresetek az országos átlag %-ában	
	forint	2011 = 100,0	2011	2012
Közép-Magyarország	267 652	105,2	119,4	120,0
Közép-Dunántúl	206 101	106,8	90,5	92,4
Nyugat-Dunántúl	203 137	107,9	88,3	91,1
Dél-Dunántúl	185 158	104,4	83,2	83,0
Észak-Magyarország	182 246	102,6	83,4	81,7
Észak-Alföld	174 065	103,6	78,9	78,1
Dél-Alföld	176 266	104,9	78,9	79,0
Ország összesen	222 990	104,6	100,0	100,0

A régiókon belül a megyék bruttó átlagkeresetei is számottevő differenciákat mutatnak. Legjelentősebb eltérés a főváros és Pest megye átlagkeresetei között tapasztalható, a legkiegyenlítettebb kereseti viszonyok pedig a leghátrányosabb munkaerő-piaci helyzetű

régiókban jellemzők. A fővároson kívül egyetlen megyében, Győr-Moson-Sopronban haladták meg a keresetek az országos átlagot. Az átlagkeresetek 2012-ben is Békés megyében voltak a legkisebbek az országban, és ettől alig valamivel voltak csak magasabbak a Szabolcs-Szatmár-Bereg megyeiek.

13. ábra

Havi bruttó átlagkereset a régiókban és a megyei havi bruttó átlagkeresetek szélsőértékei, 2012



A versenyszférában egy év alatt átlagosan 7,2%-kal növekedtek, a költségvetési szektorban 1,7%-kal csökkentek a keresetek. A létszámát tekintve kisebb jelentőségű nonprofit szervezeteknél 7,8%-os keresetbővülés történt.

Az alkalmazásban állók szektoronkénti megoszlásának, azon belül a fizikai és szellemi foglalkozásúak arányának régiókénti eltolódásai döntően befolyásolták a keresetek egy év alatti változását.

2012-ben a **fizikai** foglalkozásúak keresete az átlagot kissé meghaladóan, 6,7%-kal nőtt, és 154 ezer forintot tett ki. Három régióban – Dél-Dunántúlon, Észak-Magyarországon és Észak-Alföldön ennél mérsékeltebb, 3,9–5,3% közötti volt a növekedés. Az állománycsoporton belül a versenyszférában 9,7%-kal növekedtek a keresetek, a költségvetési szerveknél 6,8%-kal mérséklődtek. A versenyszférában minden régióban és megyében növekedés történt, a költségvetési szerveknél pedig Közép-Magyarország kivételével szűkültek a keresetek. A versenyszférában dolgozó fizikai foglalkozásúak régiók szerinti átlagkeresetei a költségvetési szervezeteknél dolgozó fizikaiakétól kisebb intervallumban szóródtak, a legalacsonyabb (észak-alföldi) és legmagasabb (nyugat-dunántúli) átlagkereset közötti különbség 30 ezer forint volt. A költségvetés területén a régiókban realizált legmagasabb (közép-magyarországi) és legalacsonyabb (észak-magyarországi) fizikai átlagkeresetek között 67 ezer forint volt az eltérés. Az elmúlt évinél nagyobb különbség részben abból adódott, hogy a közszférában közfoglalkoztatottként alkalmazott létszám kikerült az általános minimálbér hatálya alól, ami párosult azzal, hogy a szektorban négyszer annyi teljes munkaidős közfoglalkoztatott dolgozott, mint egy évvel korábban. Ennek tudható be, hogy az alacsonyabb keresetű közfoglalkoztatottakat nagyobb számban foglalkoztató, hátrányos helyzetű régiókban a

költségvetési szerveknél a fizikai foglalkozásúak keresetei az előző évihez képest 8–11%-kal csökkentek.

8. tábla

Havi bruttó átlagkeresetek állománycsoportonként, 2012*

Régió	Fizikai foglalkozásúak			Szellemi foglalkozásúak		
	összesen	ezen belül		összesen	ezen belül	
		vállalkozások	költségvetési szervezetek		vállalkozások	költségvetési szervezetek
Forint						
Közép-Magyarország	165 911	166 753	165 722	341 531	383 882	267 164
Közép-Dunántúl	163 054	167 343	129 295	274 801	331 864	208 037
Nyugat-Dunántúl	166 684	173 213	123 259	259 485	311 939	208 105
Dél-Dunántúl	139 884	149 555	110 561	243 415	290 103	212 238
Észak-Magyarország	140 460	154 840	99 136	238 334	292 900	202 695
Észak-Alföld	132 241	143 672	100 924	234 048	273 484	206 171
Dél-Alföld	139 279	145 496	118 025	227 893	255 292	208 568
Ország összesen	153 921	160 439	126 044	296 309	349 293	232 666
2011 = 100,0						
Közép-Magyarország	107,9	108,6	103,3	103,6	104,3	102,0
Közép-Dunántúl	108,6	109,6	99,0	105,2	106,4	102,8
Nyugat-Dunántúl	109,9	111,9	94,3	106,1	108,2	102,5
Dél-Dunántúl	105,3	110,0	91,3	105,3	106,1	104,6
Észak-Magyarország	103,9	109,5	89,8	104,4	105,4	103,3
Észak-Alföld	104,7	110,9	89,2	106,2	109,3	102,7
Dél-Alföld	106,7	110,9	91,9	105,3	107,0	103,8
Ország összesen	106,7	109,7	93,2	104,3	105,2	102,7

* A legalább öt főt foglalkoztató vállalkozások, létszámhatártól függetlenül a költségvetési szervek és a kijelölt nonprofit szervezetek székhely szerinti adatai.

A **szellemi** foglalkozásúak 2012-ben átlagosan 296 ezer forintot kerestek, 4,3%-kal többet, mint 2011-ben. A versenyszférában 5,2%-kal a költségvetési szervezeteknél 2,7%-kal növekedett az állománycsoportba tartozók átlagkeresete. A versenyszférában a szellemi foglalkozásúak valamennyi régióban többet kerestek, mint a költségvetési szervezeteknél; a legnagyobb kereseti előnyük a Közép-Dunántúlon és Közép-Magyarországon alkalmazásban állóknak volt; az előbbi régióban 124, utóbbiban 117 ezer forint volt a két szektorban dolgozók havi bruttó átlagkeresete közötti különbség. A két szféra szellemi foglalkozású alkalmazásban állóinak a keresete Dél-Alföldön közelített legjobban egymáshoz.

A szellemi és fizikai foglalkozásúak bruttó havi átlagkeresete közötti különbség 2012-ben régióként eltérően alakult. A fizikai munkakörben dolgozók átlagosan 52%-át keresték a szellemi foglalkozásúakénak. A két állománycsoport keresetkülönbsége Közép-Magyarországon volt a legnagyobb, ahol a fizikai foglalkozásúak a szellemiek keresetének 49%-át kapták, legkisebb pedig Nyugat-Dunántúlon és Dél-Alföldön, ahol ez az arány 64, illetve 61% volt.

A havi bruttó átlagkereset nemzetgazdasági ágak szerint, 2012*

(Forint)

Nemzetgazdasági ág	Közép-Magyarország	Közép-Dunántúl	Nyugat-Dunántúl	Dél-Dunántúl	Észak-Magyarország	Észak-Alföld	Dél-Alföld	Ország összesen
Mezőgazdaság, erdőgazdálkodás, halászat	168 377	170 654	168 314	165 346	149 048	161 400	164 637	164 105
Ipar	276 304	244 077	239 643	211 791	225 620	200 173	194 407	236 907
Építőipar	199 164	132 289	162 057	134 473	132 196	138 188	137 903	163 582
Kereskedelem, gépjárműjavítás	246 192	181 387	172 310	158 845	155 872	170 912	162 036	212 503
Szállítás, raktározás	240 637	157 069	181 454	241 923	165 890	160 203	156 117	217 983
Szálláshely-szolgáltatás, vendéglátás	157 454	123 060	124 284	124 151	118 847	122 108	118 292	139 715
Információ, kommunikáció	433 914	246 692	260 349	263 116	243 856	211 762	211 971	410 091
Pénzügyi, biztosítási tevékenység	491 226	292 160	284 758	290 209	259 376	295 945	278 940	459 741
Ingatlanügyletek	261 579	184 156	169 814	159 484	170 558	138 453	180 870	219 287
Szakmai, tudományos, műszaki tevékenység	380 837	186 249	212 585	194 271	164 043	186 966	190 429	330 853
Adminisztratív és szolgáltatást támogató tevékenység	170 125	155 650	148 762	172 600	131 941	139 241	145 057	163 361
Közigazgatás, védelem; kötelező társadalombiztosítás	287 998	221 841	213 512	220 235	196 093	190 826	200 887	247 139
Oktatás	209 010	184 541	189 440	200 774	186 666	194 216	193 386	197 332
Humán-egészségügyi, szociális ellátás	190 734	160 008	157 258	126 257	131 695	124 729	136 266	151 446
Művészet, szórakoztatás, szabad idő	232 723	223 080	198 149	173 709	181 349	183 333	174 247	209 930
Egyéb szolgáltatás	196 591	173 113	154 634	138 597	136 488	154 927	142 063	175 870
Nemzetgazdaság összesen	267 652	206 101	203 137	185 158	182 246	174 065	176 266	222 990

* A legalább öt főt foglalkoztató vállalkozások, létszámhatártól függetlenül a költségvetési szervek és a kijelölt nonprofit szervezetek székhely szerinti adatai.

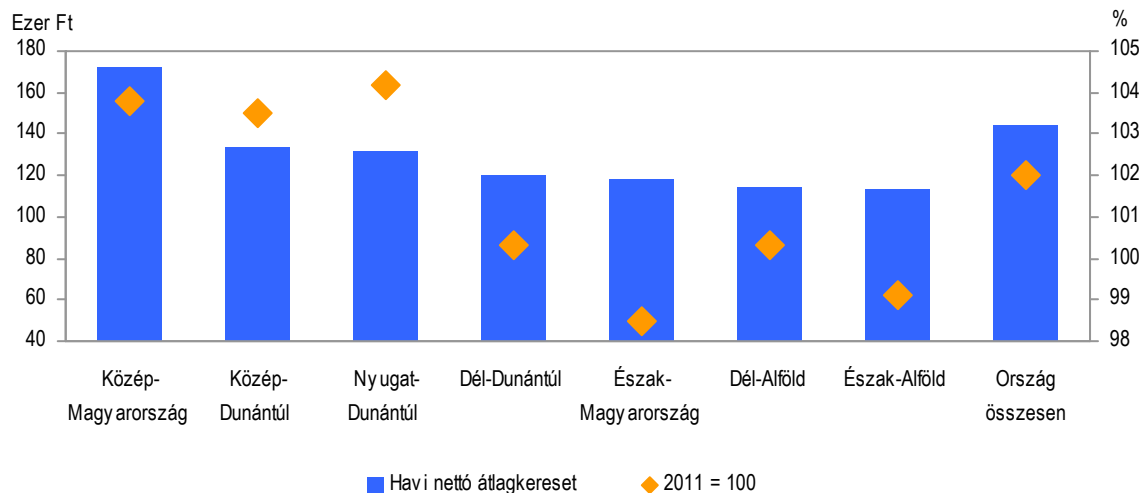
Nemzetgazdasági ágak szerint vizsgálva a bruttó kereseteket, 2012-ben csak kisebb változások történtek a régiók egymáshoz viszonyított relatív helyzetében. Közép-Magyarország átlagkeresetei valamennyi gazdasági ágban meghaladták az ágazati országos átlagot, és a mezőgazdaság, a szállítás, raktározás valamint az adminisztratív és szolgáltatást támogató tevékenységek kivételével a legmagasabbak voltak az országban. A kereseti rangsor második-harmadik helyén – a pénzügyi biztosítási tevékenység gazdasági ágat kivéve, ahol a 2. helyen Észak-Alföld áll – a dunántúli régiók osztoztak. A legtöbb gazdasági ágban Dél-Alföldön és Észak-Alföldön voltak a legalacsonyabbak a keresetek. Más szempontból tekintve, az ágazati átlagot meghaladó régiós bruttó keresetek Közép-Magyarország mellett csak a dunántúli régiókban fordultak elő.

A bruttó keresetek átlagából az szja és a járulékok levonásával számított nemzetgazdasági szintű **nettó átlagkereset** 144 040 forint volt, ami az előző évinél 2,0%-kal volt magasabb. Nyugat-Dunántúlon, Közép-Dunántúlon és Közép-Magyarországon az átlagot meghaladó, 3,4–4,2% közötti volt a növekedés, Dél-Dunántúlon és Dél-Alföldön az előző évihez képest stagnált, Észak-Alföldön és Észak-Magyarországon ugyanakkor 0,9 illetve 1,5%-os keresetcsökkenés következett be. A nettó átlagkeresetek régiós szélsőértékei közötti

különbségek az egy évvel korábbihoz képest tovább növekedtek. A közép-magyarországi nettó átlagkereset – hasonlóan a bruttó keresetek között kialakult arányokhoz – több mint másfélszerese volt a fizetési rangsor végén álló régiók nettó átlagkeresetének.

14. ábra

Havi nettó átlagkereset, 2012



A KSH a korábbi években alkalmazott számítási módszertannal megegyezően a nettó átlagkereset területenként történő számításánál figyelmen kívül hagyja a családi kedvezmények hatását.

Országosan – a **családi kedvezmények** hatását is figyelembe véve – a **keresetek vásárlóértéke** 2012-ben – a fogyasztói árak 5,7%-os növekedése mellett – átlagosan 3,4%-kal csökkent a 2011. évihez képest. Ezen belül a gyermeket nem nevelők reálkeresete 3,6%-kal, a 3 vagy több gyermeket eltartóké pedig 2,2%-kal volt kevesebb az előző évinél.

(Az eltartott gyermekek számát figyelembe vevő, mikroszimulációs modellen alapuló eljárás nem teszi lehetővé a családi kedvezménnyel korrigált reálkeresetek régiónkénti megállapítását, csakúgy, mint a költségvetési szférában és a nonprofit szervezetek egy részének juttatott, keresetbe nem tartozó kompenzáció régiónkénti hatásának vizsgálatát.)

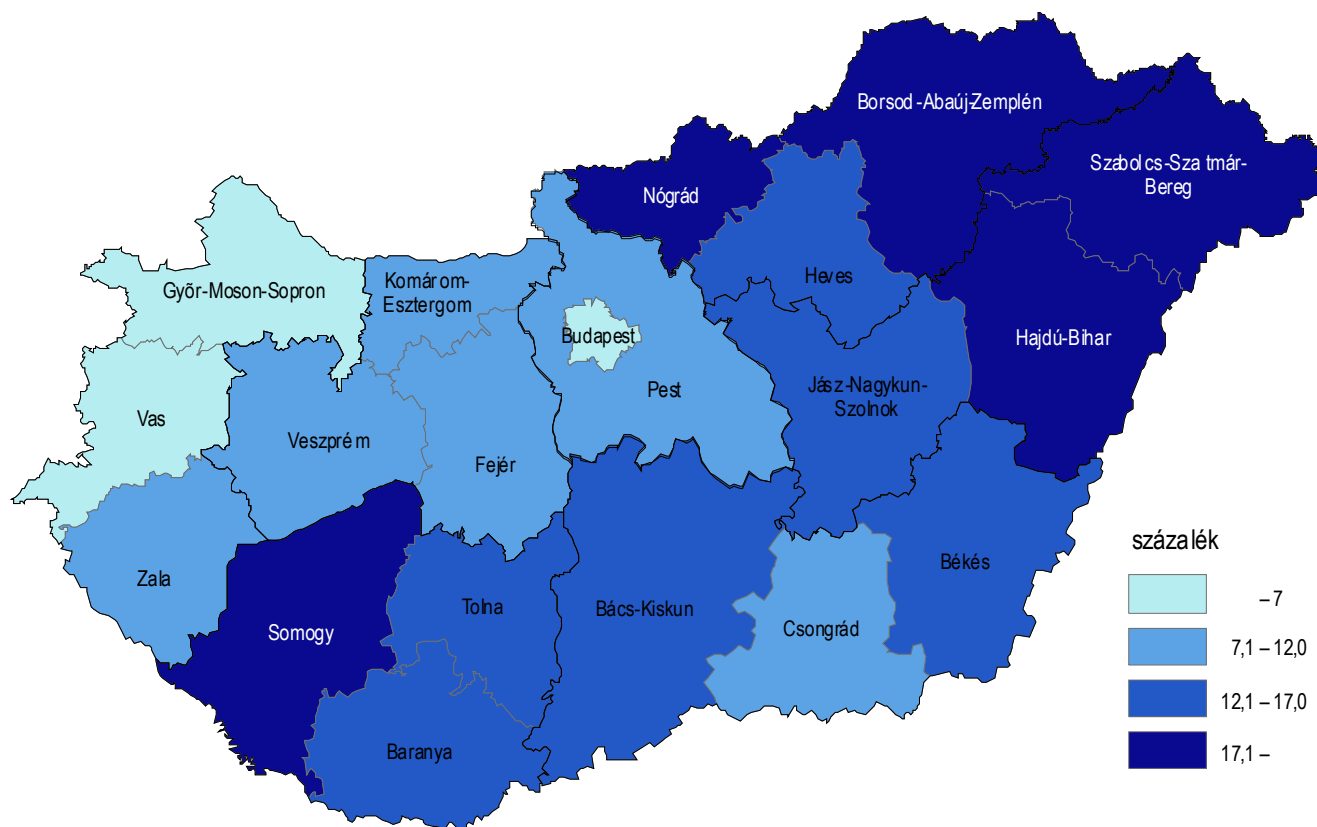
6. Az állami munkaközvetítő irodákban nyilvántartott álláskeresők száma és főbb területi jellemzői

A Nemzeti Foglalkoztatási Szolgálat (NFSZ) adatai szerint megvizsgáljuk a munkanélküliség területi különbségeit. Ezek alapján Magyarországon 2012-ben a nyilvántartott álláskeresők éves átlagos száma az NFSZ nyilvántartásában 559,1 ezer fő volt, 23 766 fővel kevesebb, mint 2011-ben.

Minden régióban és megyében mérséklődött a regisztrált álláskeresők száma, ugyanakkor a területi különbségek nem változtak számottevően az előző évhez képest.

Az álláskeresők számának az adott területen élő **gazdaságilag aktív népességhez** viszonyított aránya 2012-ben országosan 12,6% volt, 0,6 százalékponttal alacsonyabb, mint 2011-ben.

A nyilvántartott álláskeresők a gazdaságilag aktív népesség százalékában, 2012

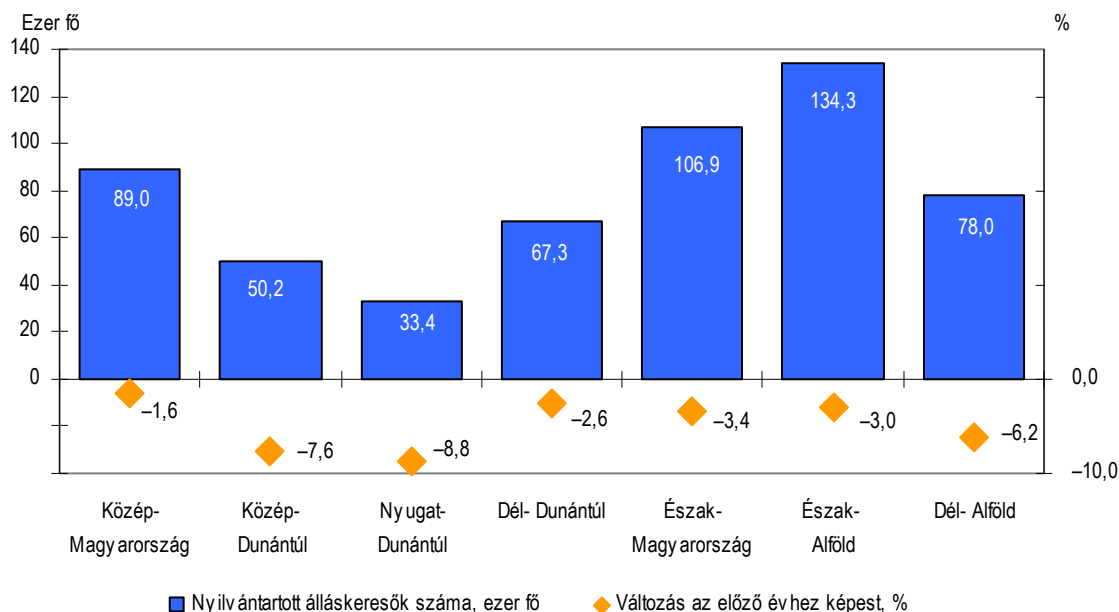


Közép-Magyarországon, Nyugat-Dunántúlon és Közép-Dunántúlon a mutató értéke az országos átlag alatti. A gazdaságilag aktív népességben belül az álláskeresők aránya Észak-Magyarországon, valamint Észak-Alföldön (21–21%) a legmagasabb. A mutató minden régióban kedvezőbben alakult, mint 2011-ben.

A megyék között is jelentős differenciák mutatkoztak az álláskeresők gazdaságilag aktív népességhez viszonyított arányában: kedvezőtlen a helyzet Szabolcs-Szatmár-Beregben (25%), Nógrádban (24%) és Borsod-Abaúj-Zemplénben (23%). Ezzel szemben a Győr-Moson-Sopron megyében élő gazdaságilag aktív népesség 5%-a regisztrált álláskereső. A mutató értéke 10% alatti még Budapesten, Vas, Pest, Komárom-Esztergom és Veszprém megyében.

A régiók közül Nyugat-Dunántúlon csökkent a legnagyobb, Közép-Magyarországon a legkisebb mértékben a nyilvántartott álláskeresők száma. Az éves átlagos számuk alapján felállított régiók sorrendje nem változott 2011-hez képest. Észak-Alföldön szerepelt a legtöbb, Nyugat-Dunántúlon a legkevesebb álláskereső a Nemzeti Foglalkoztatási Szolgálat adatbázisában 2012-ben.

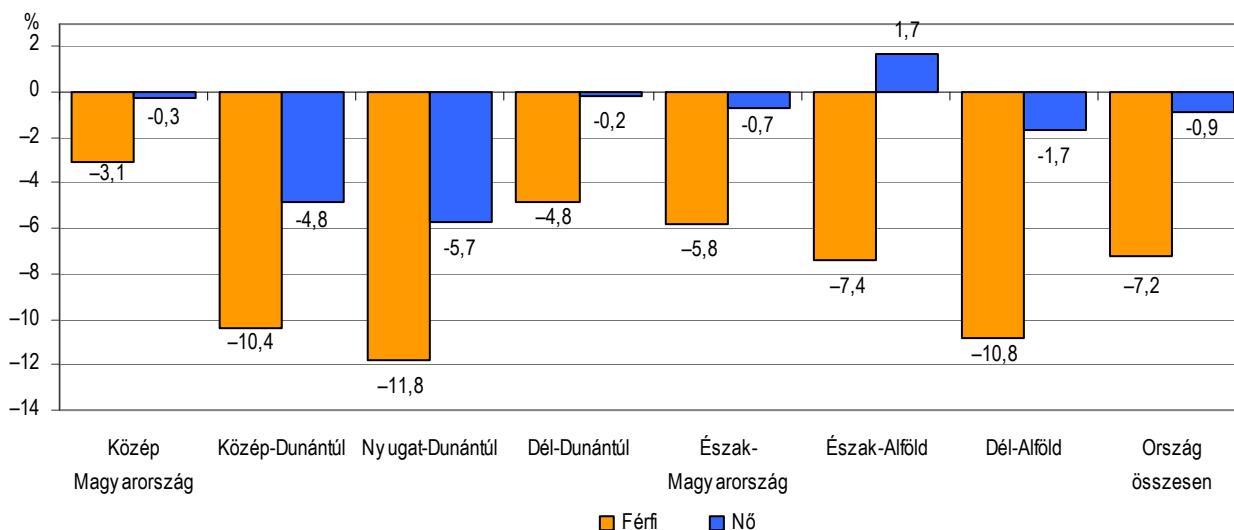
A nyilvántartott álláskereső számának alakulása és változása, 2012



A fejlettebb közép- és nyugat-dunántúli megyékben 4,3, illetve 14% között csökkent a nyilvántartott álláskereső száma, ezzel szemben a gazdaságilag fejletlenebb alföldi és észak-magyarországi megyékben ennél kisebb mértékben (0,8–9,6%-kal). Győr-Moson-Sopronban (14%-os) jelentős, ugyanakkor Hajdú-Biharban kismértékű (0,8%-os) a csökkenés.

Magyarországon 2012-ben 7,2%-kal kevesebb **álláskereső férfi** szerepelt a nyilvántartásban, mint egy évvel korábban. Valamennyi régióban és megyében csökkent a számuk, leginkább Nyugat-Dunántúlon (12%-kal). A regisztrált álláskeresők nemek szerinti összetételére az elmúlt években országosan a férfiak többsége volt a jellemző. 2012-ben ez a tendencia megfordult, a férfi álláskeresők aránya 49%-ra mérséklődött.

A nyilvántartott álláskereső számának változása nemek szerint, 2012 (az előző évhez képest)



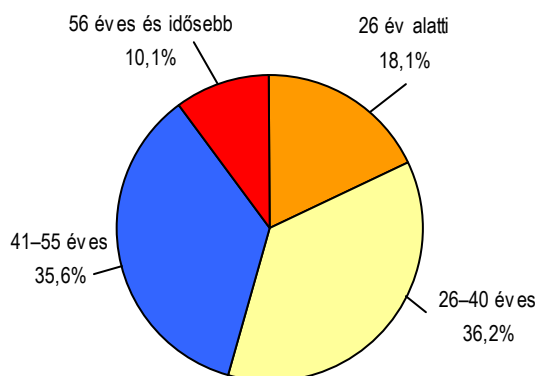
Hazánkban 2011-hez viszonyítva 0,9%-kal kevesebb volt a **női álláskereső** is. A csökkenés mértéke a nőknél kisebb, mint a férfiaknál. A régiók közül Észak-Alföldön, a megyék közül kilencben emelkedett a női álláskeresők száma 2011-hez képest. A megyék között a két szélső értéket Hajdú-Bihar és Győr-Moson-Sopron jelentette, az előbbiben 3%-kal nőtt, az utóbbiban 11%-kal mérséklődött a női álláskeresők száma.

A nyilvántartott álláskeresőket **korcsoportonként** vizsgálva megállapítható, hogy a fiatalok (26 év alattiak) száma kiemelkedően magas Észak-Alföldön és Észak-Magyarországon. A megfelelő korú álláskeresők közel 48%-át ebben a két régióban regisztrálták, ezzel szemben a legkevesebbet (5,7%-át) Nyugat-Dunántúlon. A legtöbb 26 év alatti álláskeresőt Borsod-Abaúj-Zemplén és Szabolcs-Szatmár-Bereg megyében tartották nyilván. A lakónépességen belül is ebben a két megyében a legmagasabb a 26 év alattiak aránya, az előbbinél 31%, az utóbbinál 32%, miközben az országos átlag 28%. A nyilvántartott 26 év alatti álláskeresők száma országosan 1,2%-kal csökkent az előző évhez képest. A régiók közül ugyanakkor Nyugat-Dunántúlon és Közép-Magyarországon több 26 év alatti álláskeresőt regisztráltak, mint 2011-ben. A megyéket tekintve 11-ben csökkent, 8-ban nőtt a számuk. 2011-hez képest a fiatal álláskeresők száma Békés megyében (9,1%-kal) esett vissza és Zala megyében (7,3%-kal) emelkedett leginkább.

A 26 évesnél fiatalabb regisztrált álláskeresőket vizsgálva Közép-Magyarországon, Nyugat-Dunántúlon, Közép-Dunántúlon átlag (18%) alatti az összes álláskeresőn belüli hányaduk, míg a többi régióban átlagos vagy magasabb (18, valamint 20%). A legfiatalabb álláskeresők aránya 11 megyében haladja meg az országos átlagot.

18. ábra

A nyilvántartott álláskeresők megoszlása korcsoport szerint, 2012



2011-hez képest a 26–40 éves korcsoportba tartozó álláskeresők száma csökkent leginkább (7,7%-kal). 2012-ben az álláskeresők 36%-a volt ilyen korú, akik 44%-át Észak-Magyarország és Észak-Alföld adta. A legkevesebb 26–40 éves álláskereső Nyugat-Dunántúlon (5,9%) került nyilvántartásba. Számuk minden régióban és minden megyében kisebb volt, mint az előző évben. Az álláskeresőkön belüli arányukat tekintve országosan az előző évhez képest 1,4 százalékpontos a mérséklődés. Minden régióban, minden megyében kisebb részt képviseltek az álláskeresőkön belül, mint 2011-ben. Arányuk Közép-Dunántúlon a legalacsonyabb (34%) és Közép-Magyarországon a legmagasabb (37%). A megyék közül Szabolcs-Szatmár-Bereg, Győr-Moson-Sopron, Heves megyében és Budapesten a legnagyobb a 26–40 éves álláskeresők hányada (egyaránt 38%), a legkisebb Fejérben (33%).

Országosan a nyilvántartott álláskeresők 36%-a a 41–55 éves korosztályba tartozott. Számuk 5,8%-kal kisebb az előző évinél, így arányuk is mérséklődött. Az ebbe a korcsoportba tartozó álláskeresők száma és aránya a régiók közül Nyugat-Dunántúlon csökkent a legnagyobb mértékben. A megyéket tekintve 2011-hez képest Győr-Moson-Sopronban

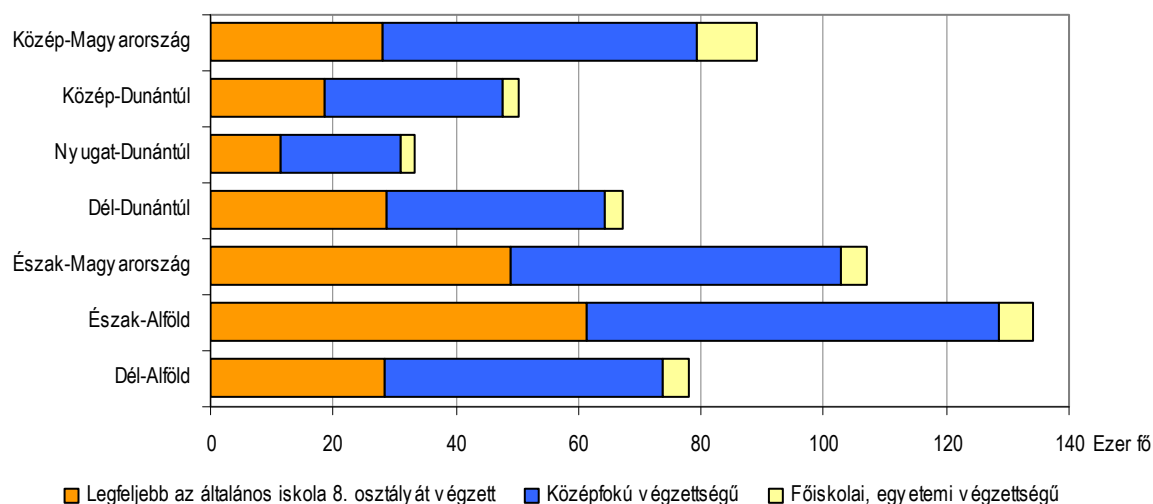
csökkent leginkább (17%-kal) a számuk, legkevésbé (1,4%-kal) pedig Tolna megyében. 2012-ben a 41–55 éves álláskeresők közül is Észak-Alföldön és Észak-Magyarországon szerepeltek a legtöbben a nyilvántartásban, ezen belül nagyrészt Borsod-Abaúj-Zemplénben és Szabolcs-Szatmár-Beregben. Legkevesebb ilyen korú munkanélküli (az összes 5,8%-a) Nyugat-Dunántúlon élt. Hányaduk az összes álláskeresőn belül Közép-Magyarországon és Közép-Dunántúlon a legnagyobb, Nyugat-Dunántúlon és Észak-Alföldön a legkisebb.

Az álláskeresők között az 56 éves és idősebbek részesedése a legkisebb (10%). Közép-Dunántúlon, Nyugat-Dunántúlon és Közép-Magyarországon az átlagot meghaladó, a többi régióban az alatti részt képviselték. A legnagyobb arányban a főváros álláskeresői (15%) között voltak 56 évesek vagy idősebbek és a legkisebb arányban Szabolcs-Szatmár-Bereg megyében (6,4%). Az ebbe a korcsoportba tartozó álláskeresők száma 2011-hez képest 13%-kal, hányada 1,5 százalékponttal nőtt országosan. Nyugat-Dunántúl kivételével minden régióban többen voltak 2012-ben az 56 éves és idősebb álláskeresők, mint az előző évben. A bővülés leginkább Észak-Magyarországot és Közép-Magyarországot, legkevésbé Közép-Dunántúlt jellemezte.

A nyilvántartott álláskeresők **iskolai végzettség** szerinti összetétele is jelentős területi különbségeket mutat. Magyarországon a Nemzeti Foglalkoztatási Szolgálat adatai szerint 2012-ben az álláskeresők négytizede legfeljebb az általános iskola 8. osztályát végezte el, 54%-a középfokú¹, 5,6%-a felsőfokú végzettséggel rendelkezett.

Az általános iskola 8. vagy annál kevesebb osztályát végzett álláskeresők száma 2012-ben 225,3 ezer fő volt, 4%-kal kevesebb, mint az előző évben. Az ilyen végzettségű álláskeresők száma Közép-Magyarország kivételével minden régióban csökkent, leginkább Nyugat-Dunántúlon (8,5%-kal). Győr-Moson-Sopronban, Békésben, illetve Veszprémben lényegesen kevesebb, miközben Budapesten és Pest megyében több a legfeljebb általános iskola 8. osztályát végzett álláskereső, mint 2011-ben. Nagyobb részüket (27, illetve 22%-ukat) Észak-Alföldön és Észak-Magyarországon regisztrálták. A megyék közül Borsod-Abaúj-Zemplén és Szabolcs-Szatmár-Bereg emelhető ki, ahol a 8. vagy annál kevesebb osztályt elvégzett álláskeresők 14, illetve 13%-át tartották nyilván, ezzel ellentétben Vas megyében 1,2%-át. Amíg a legfeljebb általános iskola 8. osztályát végzett álláskeresők aránya az országos átlagnál magasabb volt Észak-Magyarországon, Észak-Alföldön (egyenként 46%) és Dél-Dunántúlon (43%), addig Közép-Magyarországon 32%. Részesedésük egy év alatt országosan nem változott számottevően, négy régióban csökkent, a többiben nőtt. A megyék közül leginkább Baranyában esett vissza a hányaduk (1,8 százalékponttal), ezzel szemben Pest megyében (1,6 százalékponttal) emelkedett.

¹ Középfokú végzettségű a szakmunkásképzőt, szakiskolát, középiskolát végzett személy.

A nyilvántartott állás keresők száma a legmagasabb iskolai végzettség szerint, 2012

A középfokú végzettségű állás keresők 2012-ben országosan átlagosan 302,2 ezren voltak, akik 22%-a Észak-Alföldön, 18%-a Észak-Magyarországon, 17%-a Közép-Magyarországon keresett munkát és legkisebb hányaduk, 6,5%-uk Nyugat-Dunántúlon. Számuk 4,3%-kal, arányuk 0,1 százalékponttal mérséklődött 2011-hez képest. Minden régióban és minden megyében – Baranya kivételével – kevesebb középfokú végzettségű állás keresőt tartottak nyilván. A legnagyobb számban Borsod-Abaúj-Zemplén (33,6 ezer fő), Szabolcs-Szatmár-Bereg (28,2 ezer fő) megyében és a fővárosban (27,8 ezer fő) regisztráltak középfokú végzettségű állás keresőt. Az állás keresőkön belüli arányuk Nyugat-Dunántúlon, Dél-Alföldön, Közép-Dunántúlon, valamint Közép-Magyarországon haladta meg az országos értéket (bár ezekben a régiókban 2011-hez képest kis mértékben csökkent az ezen végzettséggel rendelkező állás keresők részesedése). A legkisebb hányad Észak-Alföldön volt, ahol a nyilvántartott állás keresők fele rendelkezett középfokú végzettséggel. A megyék közül Győr-Moson-Sopronban a legmagasabb a részesedésük (61%) és Szabolcs-Szatmár-Beregben a legalacsonyabb (48%).

2012-ben 31,6 ezer (a 2011. évinél 2,5%-kal kevesebb) főiskolai és egyetemi végzettséggel rendelkező állás keresőt regisztráltak, legnagyobb részüket (31%) Közép-Magyarországon, ezt követően Észak-Alföldön (18%) valamint Dél-Alföldön (14%). 2011-hez képest minden régióban csökkent a felsőfokú végzettségű állás keresők száma, leginkább (8,6%-kal) Nyugat-Dunántúlon és legkevésbé (0,8%-kal) Dél-Dunántúlon. A legtöbb felsőfokú végzettségű állás keresőt a fővárosban, majd ezt követően Pest, Borsod-Abaúj-Zemplén és Hajdú-Bihar megyében tartották nyilván. Számuk Vas megyében esett vissza a leginkább (11%-kal), miközben Baranya, Csongrád és Hajdú-Bihar megyében több felsőfokú végzettségű állás kereső volt, mint az előző évben. Az állás keresőkön belüli részesedésük országosan 5,6%. Ennek közel kétszerese volt Közép-Magyarországon, a legkisebb részarány Észak-Magyarországot (3,7%) jellemezte. A felsőfokú végzettséggel rendelkező állás keresők aránya magas a fővárosban (15%), Győr-Moson-Sopron (10%) és Csongrád megyében (7,9%), Nógrád megyében a legalacsonyabb (3%).

A **megváltozott munkaképességűek**² a munkahelyük elvesztése esetén nehezebben találnak speciális helyzetűeknek, állapotuknak megfelelő új állást a munkaerőpiacon, mint a többi nyilvántartott álláskereső. Magyarországon 2012-ben 31,7 ezer megváltozott munkaképességű személyt tartottak nyilván, az előző évinél 1,4%-kal kevesebbet. Számuk öt régióban csökkent, kettőben, Észak-Magyarországon és Közép-Magyarországon növekedett 0,6, illetve 3,3%-kal. Budapesten kiugróan magas (11%-os) az emelkedés. Emellett Borsod-Abaúj-Zemplén, Fejér és Szabolcs-Szatmár-Bereg megyében volt több a megváltozott munkaképességű nyilvántartott álláskereső, mint 2011-ben. Számuk Észak-Alföldön (8,6 ezer fő), a nyilvántartott álláskeresőkön belüli arányuk Dél-Alföldön (7,5%) volt a legmagasabb 2012-ben. Megyék szerint a részesedésük Csongrádban, Komárom-Esztergomban és Szabolcs-Szatmár-Beregben magas, ellenben Budapesten, Zala és Veszprém megyében viszonylag alacsony.

A fiatalok azzal a reménnyel választanak középiskolát vagy felsőfokú oktatási intézményt, hogy azt elvégezve találnak végzettségüknek megfelelő munkahelyet. Az első akadályba akkor ütköznek, amikor a munkáltatók a meglévő gyakorlatra kérdeznek. A munkaerőpiacon a gyakorlat hiánya negatív tényezőként jelentkezik, viszont előnyt jelentenek a fiatalok alkalmazásakor igénybe vehető támogatások (START program), valamint az olcsóbb, tovább képezhető, gyorsabban alkalmazkodó, rugalmasabb munkaerő.

A **nyilvántartott pályakezdő álláskereső**³ száma 2012-ben országosan 16%-kal meghaladta az előző évit. Valamennyi régióban 10%-nál nagyobb volt a növekedés mértéke, a legmagasabb Közép-Magyarországon (35%), a legalacsonyabb Észak-Magyarországon (12%).

Országosan a nyilvántartott álláskereső 11%-a volt pályakezdő 2012-ben. Arányuk a régiók közül Közép-Magyarországon és Nyugat-Dunántúlon – vagyis azokon a területeken, ahol a térség gazdasági fejlettsége, az elhelyezkedési lehetőségek jobbak, mint az ország többi részén – 10% alatt maradt. Magyarország keleti részén a pályakezdők részesedése az összes álláskeresőből meghaladta a 12%-ot. A pályakezdő álláskereső száma is ezekben a régiókban volt a legmagasabb, Észak-Alföldön 17,3 ezer, Észak-Magyarországon 12,8 ezer, Dél-Alföldön 9,6 ezer fő.

A nyilvántartott pályakezdő álláskereső 35%-a legfeljebb az általános iskola 8. osztályát fejezte be, akik számára az elhelyezkedés nagyon nehéz. Középfokú végzettséggel a pályakezdő álláskereső 58%-a, főiskolai, egyetemi oklevéllel 6,6%-a rendelkezett 2012-ben.

Az általános iskola 8. vagy annál kevesebb osztályát végzettek aránya a régiók között Észak-Magyarországon (42%) és Észak-Alföldön (37%) kiugróan magas, Nyugat-Dunántúlon a legalacsonyabb (26%). Ezzel párhuzamosan a középfokú iskolát, illetve a főiskolát, egyetemet végzett pályakezdő álláskereső aránya Észak-Magyarországon (53, illetve 5,3%) és Észak-Alföldön (57, valamint 5,9%) a legalacsonyabb. A felsőfokú végzettségű pályakezdő álláskereső hányada Nyugat-Dunántúlon és Közép-Magyarországon a legmagasabb (10–10%).

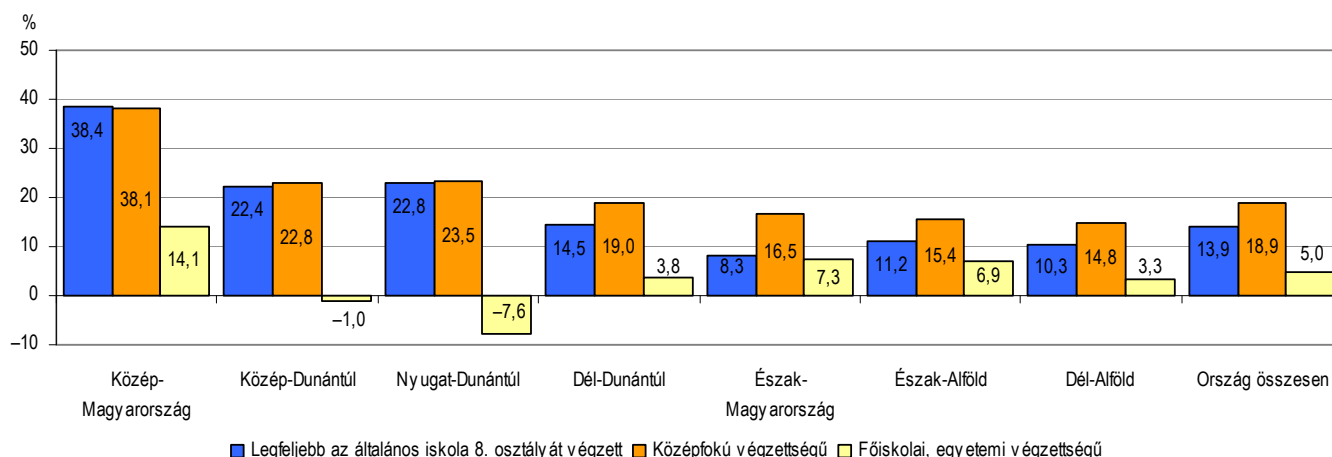
² **Megváltozott munkaképességű:** az a személy, aki testi vagy szellemi fogyatékos, vagy akinek az orvosi rehabilitációt követően munkavállalási és munkahely-megtartási esélyei testi vagy szellemi károsodása miatt csökkennek. Megváltozott munkaképességű személy az a) akinél a munkaképesség-csökkenés mértéke az Országos Orvosszakértői Intézet (OOSZI), vasutas biztosítottak esetében a Magyar Államvasutak Orvosszakértői Intézetének (MOSZI) igazolása szerint legalább az 50%-ot eléri, vagy b) akinek az össz-szervezeti egészségkárosodása az Országos Rehabilitációs Szakértői Intézet (ORSZI) minősítése szerint legalább 40%-os, vagy c) akinek az egészsége a Rehabilitációs Hatóság komplex minősítése szerint legfeljebb 60%-os, vagy d) aki fogyatékosági támogatásra jogosult, vagy e) aki vakok személyi járadékában részesül, vagy f) aki a 335/2009. (XII. 29.) Korm. r., illetve a 49/2009. (XII. 29.) EüM rendelet szerinti szakorvosi igazolással rendelkezik fogyatékoságnak minősülő betegségekről az összevont adóalap adóját csökkentő kedvezmény igénybevételéhez, vagy g) aki a 102/2011. (VI. 29.) Korm. rend. alapján, a Nemzeti Rehabilitációs és Szociális Hivatal (NRSZH) szakvéleménye szerint súlyos mozgáskorlátozottan minősül, vagy h) aki audiológiai szakvélemény alapján mindkét fülre legalább 60%-ban elvesztette a hallását, vagy i) aki az a)-h) pontokban foglaltak szerinti károsodást nem tud igazolni, de egészségkárosodása, fogyatékosága fennáll és foglalkozás-egészségügyi szakellátó hely szakvéleménye alapján megállapítható, hogy munkavállalási és munkahely megtartási esélyei testi vagy szellemi károsodása miatt csökkentek.

A megváltozott munkaképességű személyek közül nem vehető nyilvántartásba az a személy, aki rehabilitációs járadékban, vagy megváltozott munkaképességű személyek ellátásában részesül.

³ **Nyilvántartott pályakezdő álláskereső:** a nyilvántartott álláskeresők közül azok a 25. életévüket – felsőfokú végzettségűek esetén 30. életévüket – be nem töltött fiatalok, akik tanulmányaik befejezését követően munkanélküli ellátásra nem szereztek jogosultságot.

20. ábra

A nyilvántartott pályakezdő álláskeresők számának változása iskolai végzettség szerint, 2012
(az előző évhez képest)



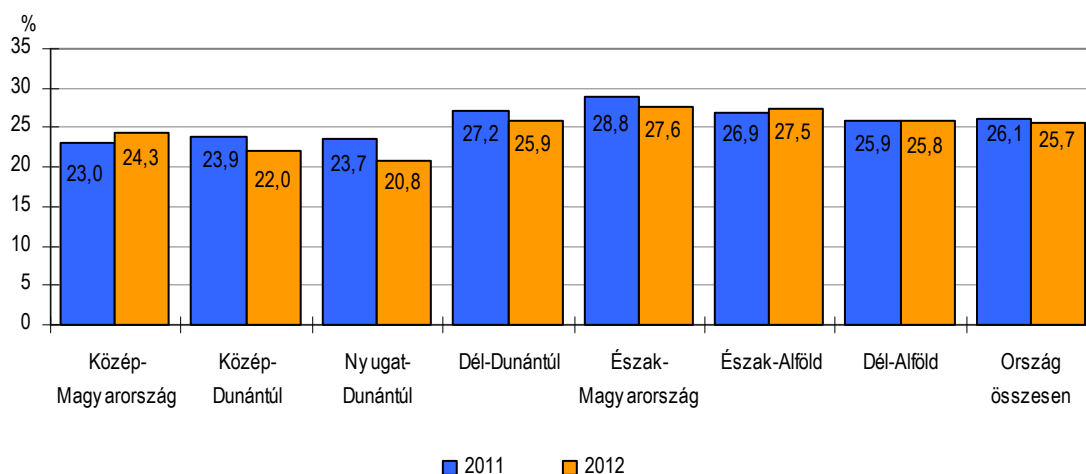
Közép-Magyarország kivételével 2012-ben mindegyik régióban a középfokú végzettségű pályakezdő álláskeresők száma növekedett a legnagyobb mértékben az előző évhez képest. A főiskolai, egyetemi végzettségűeké Közép- és Nyugat-Dunántúlon csökkent.

Magyarországon 2012-ben a **tartósan nyilvántartott álláskeresők**⁴ száma (143,7 ezer fő) 5,5%-kal volt kevesebb, mint egy évvel korábban. Míg növekedés egyedül Közép-Magyarországon volt (4,8%), addig a legnagyobb mértékű visszaesés Nyugat- és Közép-Dunántúlt jellemezte (20, illetve 15%). A tartósan nyilvántartott álláskeresők 46%-át a munkaerő-piaci szempontból kedvezőtlenebb helyzetű Észak-Magyarországon és Észak-Alföldön regisztrálták. Számuk az előző évhez képest 8, illetve 0,9%-kal csökkent. A mérséklődés nagyrészt a közfoglalkoztatási programnak köszönhető. Egyre több tartósan nyilvántartott álláskereső kapott és kap lehetőséget a munkavégzésre, ez, ha nem is oldja meg véglegesen a foglalkoztatási gondokat, megszakítja a munkanélküliségként töltött időtartamot.

A tartósan nyilvántartott álláskeresők aránya az összes álláskeresőn belül 2012-ben országosan 26% volt, alacsonyabb az egy évvel korábbinál. Dél-Alföldön és Dél-Dunántúlon 2012-ben az országossal csaknem egyező az arányuk, Közép-Magyarországon, Közép-Dunántúlon és Nyugat-Dunántúlon az alatti, Észak-Alföldön és Észak-Magyarországon az átlag feletti.

21. ábra

A tartósan regisztrált álláskeresők aránya a nyilvántartott összes álláskeresőből

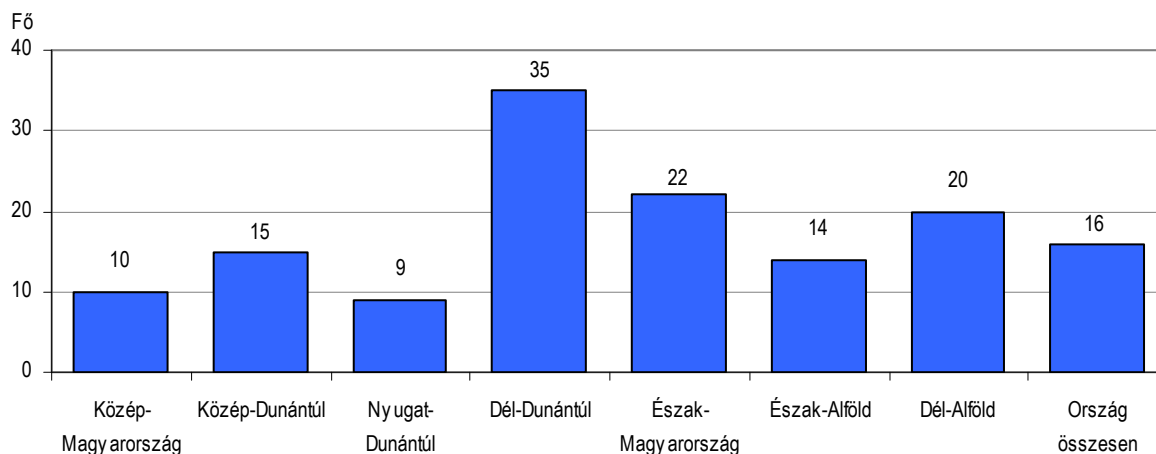


⁴ Tartósan nyilvántartott álláskereső: aki egy éve vagy annál régebben megszakítás nélkül minden hónapban szerepelt a nyilvántartásban.

A nyilvántartott álláskeresőkhöz elhelyezkedési esélyeit befolyásolja a munkáltatók által a munkaügyi központokhoz bejelentett **betöltetlen álláshelyek** számának és összetételének alakulása. Számuk 2012-ben országosan meghaladta a 35,9 ezret, ami az előző évi 87%-a.

22. ábra

Egy bejelentett betöltetlen álláshelyre jutó nyilvántartott álláskereső, 2012



A betöltetlen álláshelyek 26%-át Észak-Alföldön, 13%-át Észak-Magyarországon regisztrálták. Egy bejelentett betöltetlen álláshelyre hazai átlagban 16 nyilvántartott álláskereső jutott, a legkevesebb Nyugat-Dunántúlon, a legtöbb Dél-Dunántúlon. A mutató értéke az előző évhez képest csak Közép-Magyarországon csökkent (15-ről 10-re), Közép-Dunántúlon (15) és Nyugat-Dunántúlon (9) változatlan maradt, a többi régióban növekedett.

Az **újonnan bejelentett álláshelyek** száma Magyarországon 2012-ben meghaladta a 40,2 ezret, ami 12%-kal kevesebb volt az előző évinél.

7. Munkanélküli ellátások, foglalkoztatást elősegítő eszközök

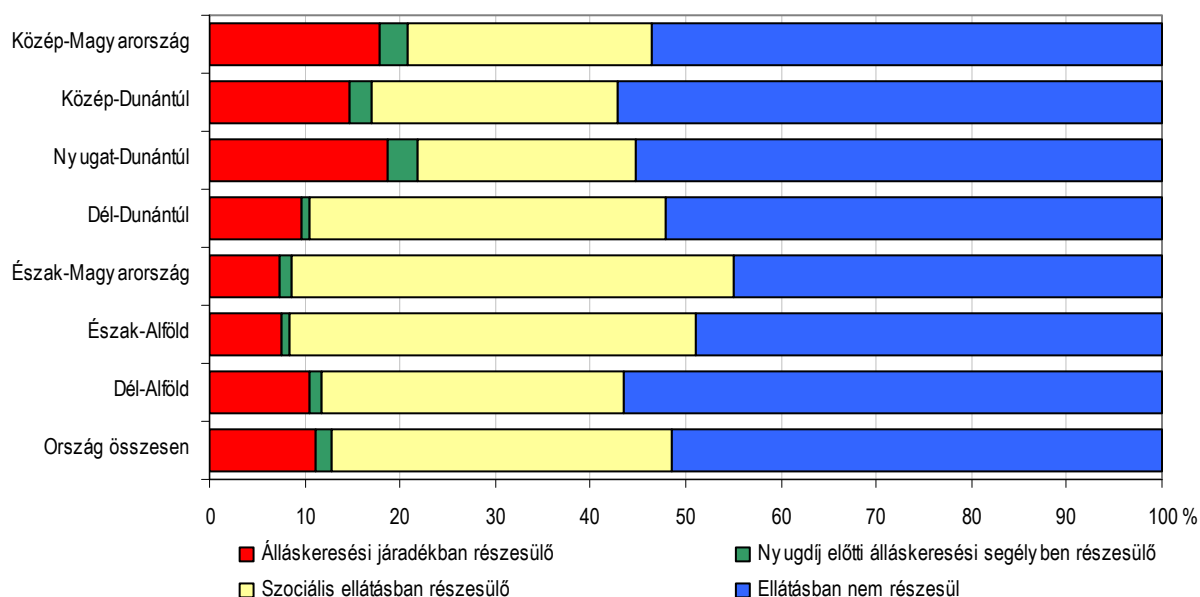
A Nemzeti Foglalkoztatási Szolgálat adatai alapján 2012-ben a nyilvántartott álláskeresőkhöz 49%-a, 271,4 ezer fő részesült valamilyen passzív ellátási formában. Ez az arány 10 százalékponttal alacsonyabb a 2011. évinél, ugyanakkor ezzel megegyező mértékben bővült azok köre, akik ellátásban nem részesültek.

Jelentősen megváltozott a különböző ellátási formában részesülők összetétele. Az álláskeresőkhöz 11%-a álláskeresői járadékban, 1,6%-a nyugdíj előtti álláskeresői segélyben részesült. Az előbbiek aránya 7,8, az utóbbiaké 6,8 százalékponttal maradt el az előző évitől. A szociális ellátásban részesülők aránya ugyanakkor 31%-ról 36%-ra nőtt.

Valamennyi ellátási formánál megfigyelhetők a területi különbségek.

23. ábra

A nyilvántartott álláskeresők megoszlása a passzív támogatási formák szerint, 2012

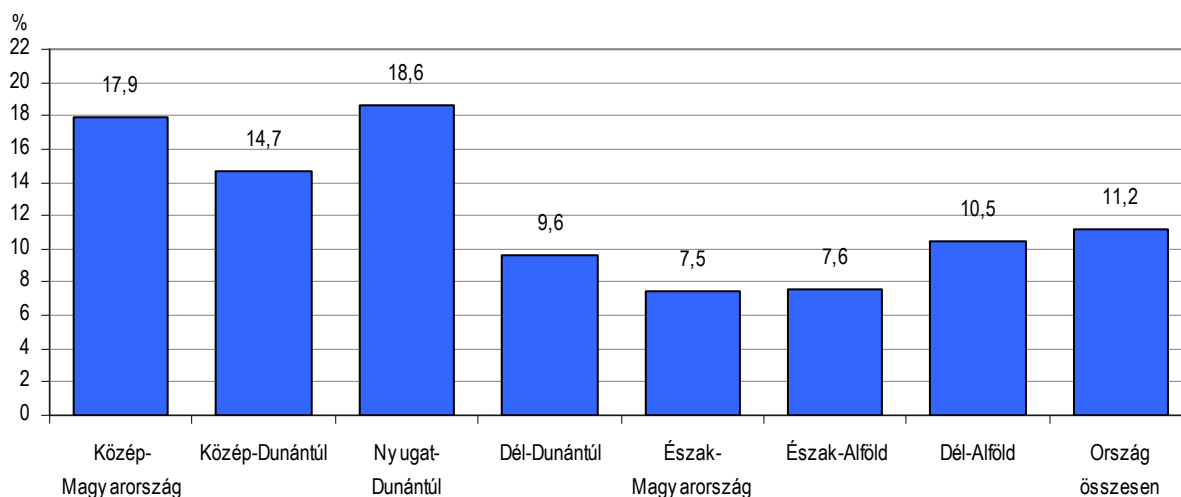


Az **álláskeresői járadékban**⁵ részesülő 62,4 ezer fő több mint negyedét Közép-Magyarországon, 16%-át Észak-Alföldön regisztrálták.

Országosan éves átlagban a nyilvántartott álláskeresőkön belüli arányuk egy év alatt, 2012-re 7,8 százalékponttal csökkent. A nyilvántartott álláskeresők közül az álláskeresői járadékban részesülők Nyugat-Dunántúlon, Közép-Magyarországon és Közép-Dunántúlon nagyobb hányadban voltak jelen, mint az ország kedvezőtlenebb adottságú térségeiben. Ez az arány Észak-Alföldön és Észak-Magyarországon volt a legalacsonyabb.

24. ábra

Az álláskeresői járadékban részesülők aránya a nyilvántartott álláskeresőkből, 2012



⁵ **Álláskeresői járadékra** az a személy jogosult, aki: álláskereső, az álláskeresővé válását megelőző három éven belül legalább 360 nap jogosultsági idővel rendelkezik, illetve munkát akar vállalni, de önálló álláskeresője nem vezetett eredményre, és számára az illetékes munkaügyi központ kirendeltsége sem tud megfelelő munkahelyet felajánlani. **Jogosultsági idő:** amely alatt az álláskereső az álláskeresővé válást megelőző három év alatt munkaviszonyban, közfoglalkoztatási jogviszonyban töltött, vagy egyéni illetőleg társas vállalkozói tevékenységet folytatott, feltéve ez utóbbi esetben, hogy vállalkozói tevékenysége alatt járulékfizetési kötelezettségének eleget tett.

Míg a megyék közül Győr-Moson-Sopronban a nyilvántartott álláskereső – legnagyobb aránya – 24%-a, addig Szabolcs-Szatmár-Beregben – legalacsonyabb hányada – 6,3%-a részesült álláskeresői járadékban.

Az álláskeresői járadékban részesülők éves átlagos létszáma minden régióban csökkent 2011 és 2012 között, Észak-Magyarországon és Észak-Alföldön az országos átlagot meghaladó mértékben. A legkisebb mérséklődés Nyugat-Dunántúlt jellemezte. A legnagyobb mértékben Nógrád, Jász-Nagykun-Szolnok és Szabolcs-Szatmár-Bereg megyében maradt el az álláskeresői járadékban részesülők éves átlagos létszáma a 2011. évitől.

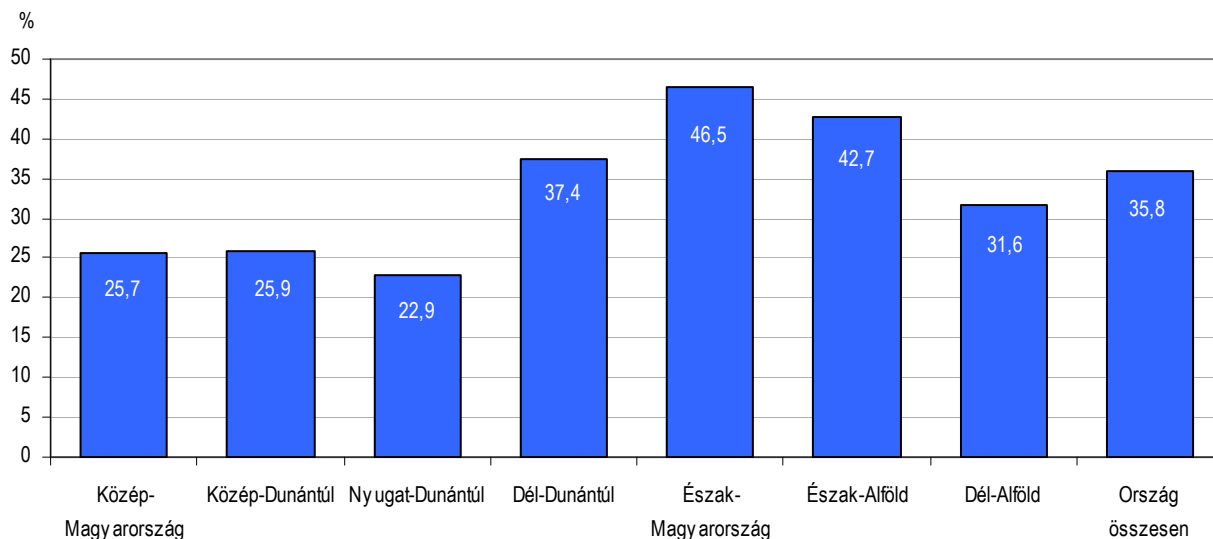
A nyilvántartott álláskereső másik passzív ellátási formája a **nyugdíj előtti álláskeresői segély**⁶ (a továbbiakban: álláskeresői segély). Országosan az álláskeresők 1,6%-a, 8696 fő részesült álláskeresői segélyben 2012-ben. Az összes álláskeresőkhöz viszonyítva az álláskeresői segélyben részesülők aránya Észak-Alföldön maradt el leginkább az országostól és legjobban Nyugat-Dunántúlon haladta meg azt. Az országban álláskeresői segélyben részesülők közül Dél-Dunántúl az a régió, ahol a legalacsonyabb, 7,1% azok aránya, akik ezt a támogatási formát vették igénybe, ezzel szemben Közép-Magyarországon 30%.

A támogatási formák közül **szociális ellátásban**⁷ részesültek a legtöbben, ami 2012-ben országosan 200,3 ezer főt, a nyilvántartott álláskeresők 36%-át jelentette. Számuk egy év alatt minden régióban emelkedett, leginkább Közép-Magyarországon, legkevésbé Nyugat-Dunántúlon.

A szociális ellátásra jogosult nyilvántartott álláskereső aránya szoros összefüggést mutat az egyes régiók gazdasági fejlettségével. Az érintettek éves átlagos létszáma ott magasabb, ahol az álláskereső jelentős hányada már kimerítette a munkanélküli ellátásra való jogosultsági időt, tehát hosszabb ideje nem tud elhelyezkedni.

25. ábra

Szociális ellátásban részesültek aránya a nyilvántartott álláskeresőkből, 2012



⁶ **Nyugdíj előtti álláskeresői segélyt** (a továbbiakban: álláskeresői segélyt) azoknak az álláskeresőeknek a kérelmére kell megállapítani, akik megfelelnek az 1991. évi IV. törvény 30. § foglaltainak. Nyugdíj előtti álláskeresői segélyben az részesülhet, aki álláskereső, munkát akar vállalni, de önálló álláskereső nem vezetett eredményre, és számára az állami foglalkoztatási szerv sem tud megfelelő munkahelyet felajánlani, a kérelem benyújtásának időpontjában a reá irányadó öregségi nyugdíjkorhatár betöltéséhez legfeljebb öt éve hiányzik (megállapításhoz szükséges életkor), továbbá legalább 45 napon át álláskeresői járadékban részesült, vagy a folyósítási időtartam kimerítését megelőzően az álláskeresői járadék folyósítása kereső tevékenység miatt megszűnt, illetve az álláskereső álláskeresői járadékra ismételtelen nem szerez jogosultságot, az álláskeresői járadék folyósításának időtartamát kimerítette, és az álláskeresői járadék folyósításának kimerítését, vagy az előzőekben részletezett megszűnést követően három éven belül betölti a megállapításhoz szükséges életkort, és rendelkezik az öregségi nyugdíjhoz szükséges szolgálati idővel, valamint korhatár előtt ellátásban, szolgálati járandóságban, balettművészeti életjáradékban és átmeneti bányászjáradékban nem részesül.

⁷ **Szociális ellátásban részesülők:** Álláskereső, és részükre településük önkormányzata a szociális igazgatásról és a szociális ellátásról szóló 1993. évi III. törvény 33. § - 37/D. § alapján *foglalkoztatást helyettesítő támogatást* állapított meg. Az adatok tartalmazzák a jelenleg hatályos jogszabályt megelőzően megállapított támogatások (rendszeres szociális segély, rendelkezésre állási támogatás, bérpótló juttatás) kifutó tételeit is.

2012-ben az éves átlagos létszám alapján Észak-Magyarországon volt a legmagasabb a nyilvántartott álláskeresőkön belül a szociális ellátásban részesülők aránya, amit Észak-Alföld és Dél-Dunántúl követ. A gazdaságilag fejlettebb régiókban – Közép-Magyarországon, Közép-Dunántúlon, Nyugat-Dunántúlon és Dél-Alföldön – alacsonyabb a hányaduk.

Az **aktív foglalkoztatáspolitikai eszközök**⁸ célja, hogy támogatásokkal, szolgáltatásokkal, illetve azok kombinációjával javítsák az álláskeresők munkaerő-piaci pozícióját, segítsék elhelyezkedésüket, illetve támogassák a veszélyeztetett munkavállalókat munkahelyük megtartásában.

Az aktív foglalkoztatáspolitikai eszközzel támogatottak létszáma⁹ 2012-ben meghaladta a 463,5 ezer főt. Legtöbben – a nyilvántartott álláskeresőkhöz hasonlóan – Észak-Alföldön, legkevesebben Nyugat-Dunántúlon részesültek ebben a támogatási formában. A megyék közül Borsod-Abaúj-Zemplénben legmagasabb az érintettek havi átlagos száma, amit Szabolcs-Szatmár-Bereg követ.

Az aktív foglalkoztatáspolitikai eszközzel támogatottak legnagyobb arányban (országosan 67%-ban) közmunka programokban vettek részt. Ez az arány a jobb gazdasági adottságú Közép-Magyarországon (70%) és az egyik legkedvezőtlenebb helyzetben lévő Észak-Alföldön (70%) a legmagasabb, Nyugat-Dunántúlon (60%) a legalacsonyabb. A megyéket és a fővárost tekintve Budapesten (74%) a legnagyobb az aktív eszközzel érintettek hányada és Vas megyében (54%) a legkisebb. Mindkét területen alacsony a nyilvántartott álláskeresők aránya a gazdaságilag aktív népességhez képest.

A **bér- és járulék jellegű támogatások** célja, hogy segítse a hátrányos helyzetű személyek foglalkoztatását. 2012-ben 81 ezer fő (az aktív foglalkoztatáspolitikai eszközzel támogatottak 17%-a) részesült ebben a támogatási formában Magyarországon.

A bér- és járulék jellegű támogatásban részesülők aránya az aktív eszközökön belül Budapesten 10, Nógrád megyében 30% és magas ez az arány Békés, Komárom-Esztergom és Győr-Moson-Sopron megyében is.

A **munkaviszonyban nem állók képzésében** 2012-ben országosan 47,7 ezer fő volt érintett, akik aránya az aktív eszközökkel érintetteken belül 10%. Somogy megyében volt ez a részesedés (7%) a legkisebb, Győr-Moson-Sopron megyében a legmagasabb (15%). Minden támogatási formában a régiók közül Észak-Alföldön, a megyék közül Borsod-Abaúj-Zemplénben legnagyobb a résztvevők száma.

⁸ **Aktív foglalkoztatáspolitikai eszközökben résztvevők:** azok a személyek, akik legalább egy napon keresztül a foglalkoztatási törvény szerinti valamely foglalkoztatást elősegítő támogatásban részesülnek. Nyilvántartott álláskeresők esetében a résztvevők a támogatás idejére kikerülnek a nyilvántartott álláskereső státusból.

⁹ Tartalmazza a TÁMOP 1.1 támogatás létszámát.

Táblázatok

Megjegyzések:

A százalék- és viszonyszámok számítása kerekítés nélküli adatokból történt.
Az adatok és a megoszlási viszonyszámok kerekítése egyedileg történt, ezért a részadatok összegei eltér(het)nek az összesen-adatoktól.

További információk, adatok (linkek):

[A munkaerő-felmérés hosszú időszora](#)

[Módszertan](#)

Elérhetőségek:

	KSH Debreceni főosztály	KSH Miskolci főosztály
<i>Felelős szerkesztő:</i>	<i>Malakucziné Póka Mária</i> főosztályvezető	<i>Grábics Ágnes</i> főosztályvezető
<i>További információ:</i>	<i>Novák Géza</i> Tájékoztatási osztályvezető	<i>Zilahy Edina</i> Tájékoztatási osztályvezető
<i>Telefon:</i>	(06-52) 529-809	(06-46) 518-271
<i>E-mail:</i>	geza.novak@ksh.hu	edina.zilahy@ksh.hu
<i>Információs szolgálat:</i>	info.debrecen@ksh.hu	info.miskolc@ksh.hu