

KÖZPONTI STATISZTIKAI HIVATAL
DEBRECENI IGAZGATÓSÁGA

KÖZPONTI STATISZTIKAI HIVATAL
SZEGEDI IGAZGATÓSÁGA

**A FOGLALKOZTATÁSI, JÖVEDELMI ÉS FOGYASZTÁSI
JELLEMZŐK REGIONÁLIS KÜLÖNBSÉGEI**

2008. április

© Központi Statisztikai Hivatal Debreceni Igazgatósága, 2008
© Központi Statisztikai Hivatal Szegedi Igazgatósága, 2008

ISBN 978-963-235-073-8 (nyomdai)
ISBN 978-963-235-074-5 (internet)

Felelős szerkesztők:

Sándor István igazgató Végh Zoltán igazgató

További információ, szerkesztők:

Malakucziné Póka Mária	Szűcs Anna
Maria.Malakuczine@ksh.hu	Anna.Szucs@ksh.hu
Tel: 06 (52) 529–810	06 (62) 623–857

Internet: <http://www.ksh.hu>
informacioszolgalat@ksh.hu
345–6789 (telefon), 345–6788 (fax)

Borítóterv: Vargas Print Stúdió Kft.
Nyomdai kivitelezés: Xerox Magyarország Kft. – 2008.072.

TARTALOM

MEGJEGYZÉSEK-JELMAGYARÁZAT	4
BEVEZETŐ	5
ÖSSZEFOGLALÁS	6
MUNKAERŐ-PIACI JELLEMZŐK	8
A népesség gazdasági aktivitás szerinti összetétele	8
A foglalkoztatottak strukturális jellemzői	9
Ágazati struktúra	9
A foglalkoztatás jellege szerinti összetétel	10
A foglalkoztatottak iskolázottsága	10
Korstruktúra	11
A munkanélküliség mérete, szerkezete	12
Nemenkénti összetétel	13
Korstruktúra	14
Iskolai végzettség	15
A HÁZTARTÁSOKBAN ÉLŐ SZEMÉLYEK JÖVEDELEMSZERZŐ TEVÉKENY- SÉGÜK SZERINT	16
A HÁZTARTÁSOK JÖVEDELME	17
A jövedelmek színvonalának alakulása	17
A jövedelmek bevételi források szerinti szerkezete	19
A LEGJELENTŐSEBB JÖVEDELMI ELEMELK	22
Kereseti különbségek és az eltérés strukturális okai	22
Nyugellátási formák, ellátási összegek	25
A LAKOSSÁG JÖVEDELEMELVÁRÁSAI	28
A HÁZTARTÁSOK FOGYASZTÁSA	31
A kiadások színvonala, szerkezete	31
A kiadások jellemzői fogyasztási csoportok szerint	33
A HÁZTARTÁSOK ELLÁTOTTSÁGA TARTÓS FOGYASZTÁSI CIKKEKKEL	37
TÁBLÁZATOK	39
MÓDSZERTANI MEGJEGYZÉSEK	47

MEGJEGYZÉSEK

Az adatokat a 2006. január 1-jei területbeosztásnak megfelelően közöljük.

Az adatokat egyedileg kerekítettük. Ebből adódóan a részadatok összegei kismértékben eltérhetnek az összesítések értékeitől.

JELMAGYARÁZAT

- = A megfigyelt statisztikai jelenség nem fordult elő.
- .. = Az adat nem ismert.

BEVEZETŐ

A lakossági jövedelmek a gazdasági és a társadalmi folyamatok alakulása szempontjából egyaránt kiemelkedő jelentőségűek, hiszen fogyasztásra gyakorolt hatásuk révén befolyásolják a gazdaság fejlődését, és ezzel összefüggésben is az életszínvonal alakulását. A jövedelmek szoros kapcsolatát a foglalkoztatási helyzettel pedig a munkajövedelmeknek az összes jövedelmen belüli magas aránya magyarázza.

Makrogazdasági összefüggésben a lakosság fogyasztása a megtermelt GDP egyik felhasználási területe, és ilyen megközelítésben a nemzeti számlák egyik elemét jelenti. Kiadványunkban a területi különbségek bemutatását tűztük ki célul, amelynek alapja a jövedelmek és a fogyasztás tekintetében a háztartási költségvetési felvétel. A fél évszázados múlttal rendelkező, önkéntes adatszolgáltatáson alapuló felvétel évente 9–10 ezer körüli napló-vezető háztartás adatait összesíti, hogy a lakossági jövedelmekről és fogyasztásról a háztartások különböző csoportjaiban – a háztartásfő jövedelemszerző tevékenysége, kora, iskolai végzettsége, a háztartás tagszáma, a jövedelmek nagysága stb. szerint – információkat nyújtson.

Az aktivitási, foglalkoztatási jellemzők elemzése szintén lakossági adatszolgáltatás, a munkaerő-felmérés alapján történt.

A vizsgálat területi dimenziója a régió, hiszen a felvételek – reprezentatív jellegük miatt – részletesebb területi bontást nem tesznek lehetővé, illetve a munkaerő-felmérés megyei szinten csupán néhány alapadatot szolgáltat. A foglalkoztatási, jövedelmi, fogyasztási különbségek már régióként is jelentősek, és az eltéréseket befolyásoló tényezők is jól kirajzolódnak. A vizsgálati szempontok bővítése céljából anyagunkban felhasználtuk az intézményi munkaügyi, valamint a nyugellátási adatokat is.

2000–2006 között a gazdaság fejlődésével párhuzamosan a lakossági jövedelmek reálértéke számottevően növekedett. A munkaerőpiacon ugyanebben az időszakban a foglalkoztatottak kisebb, ezzel párhuzamosan a munkanélküliek számának nagyobb emelkedése zajlott. A jövedelmek és a foglalkoztatás változása egyaránt a területi különbségek fokozódásával járt. A kiadvány célkitűzése az előbbieken vázolt folyamatok bemutatása volt.

ÖSSZEFOGLALÁS

A népesség gazdasági aktivitás szerinti összetétele 2000–2006 között valamennyi régióban javult. Az aktívak (foglalkoztatottak és munkanélküliek) 15–74 éves népességen belüli aránya 2006-ban Közép-Magyarországon, Nyugat- és Közép-Dunántúlon közelítette a 60%-ot, a másik négy régióban ugyanakkor 50–52% körül alakult. A munkaerő-piaci aktivitás növekedése azonban négy régióban – Nyugat- és Dél-Dunántúlon, Észak-Magyarországon és Dél-Alföldön – kizárólag a munkanélküliek számának növekedéséből adódott, a foglalkoztatottak száma e térségekben mérséklődött 2000–2006 között.

A foglalkoztatási arány 2006-ban átlagosan 51% volt; Nyugat-, Közép-Dunántúl és Közép-Magyarország e feletti értékeket (55–56%) mutatott, a többi régió mutatója viszont az átlag alatt maradt.

A foglalkoztatási szerkezetben a szolgáltatató szféra dominanciája érvényesült valamennyi régióban. E területen Közép-Magyarország mutatott kiugróan magas (75%-os) arányt. A két legiparosodottabb térségben – Nyugat- és Közép-Dunántúlon – a többihez viszonyítva az iparban foglalkoztatottak hányada volt magas (40, 44%), a mezőgazdaság súlya pedig az Alföldön és Dél-Dunántúlon számottevőbb (8–10%).

A munkanélküliek száma 2000–2006 között – kisebb hullámzások mellett – mind a hét régióban emelkedett, így 2006 végén csaknem 317 ezer volt. Közép-Magyarország az egyetlen, ahol 2006-ban alacsonyabb (5,1%-os) munkanélküliségi rátát mértek, mint 2000-ben. A munkanélküliséggel szintén kevésbé érintett Nyugat- és Közép-Dunántúl gazdaságilag aktív népességének mintegy 6%-a volt munkanélküli 2006-ban, míg a többi régióban ez az arány 8–11% körül mozgott. E szempontból Észak-Magyarország tartósan a legrosszabb helyzetű régió.

2000–2006 között módosult a munkanélküliek nemek szerinti összetétele. A vizsgált időszak első éveiben az álláskeresők körében mind a hét régióban a férfiak voltak nagyobb (53–65%) arányban, ugyanakkor 2006-ra Közép-Magyarországon és Nyugat-Dunántúlon a nők részaránya már meghaladta a férfiakét. A munkanélküliség elsősorban a kevésbé iskolázottakat, a szakképzettség nélkülieket sújtja, ezzel egyidejűleg viszont a diplomás munkanélküliek aránya 4%-ról 8%-ra emelkedett. A munkanélküliek iskolázottság szerinti összetétele régióként hasonló, mindazonáltal az alacsony iskolai végzettségűek súlya a Dél-Dunántúlon, illetve Észak-Alföldön, Észak-Magyarországon a legnagyobb, míg a diplomásoké Közép-Magyarországon és a Dél-Alföldön legmagasabb az álláskeresők között.

A lakosság – előbbiekben bemutatott – régióként eltérő gazdasági aktivitási jellemzői, nagyban meghatározzák az adott térség háztartásainak összetételét, jövedelmi viszonyait, a háztartások fogyasztását, tartós fogyasztási cikkekkel való ellátottságát. A háztartási költségvetési felvétel adatai alapján a háztartások egy főre jutó éves bruttó jövedelme 2006-ra 1 millió 46 ezer forintra nőtt. A nettó jövedelem 2006-ban ennek 80%-át tette ki. 2000–2006 között a jövedelmek reálértéke országosan 43%-kal emelkedett.

A 2000–2006 közötti időszakban a bruttó jövedelmek növekedési üteme a legkedvezőbb helyzetű Közép-Magyarországon volt a legnagyobb, így a legkisebb értéket mutató észak-alföldi régióhoz mért aránya 1,37-ről 1,53-ra emelkedett.

A megélhetés legfontosabb forrása természetesen továbbra is a munkajövedelem, amely 2006-ban a bruttó jövedelem 70%-át tette ki. A társadalmi jövedelmek 29%-os, az egyéb jövedelmi források pedig mindössze 1%-os arányt képviseltek. A munkajövedelmek legnagyobb hányadát, országosan mintegy 75%-át a főállású munkaviszonyból származó jövedelmek adták, melyek részaránya 2006-ban Közép-Dunántúlon és Nyugat-Dunántúlon volt a legmagasabb. A munkaviszonyhoz kapcsolódó legfontosabb jövedelem a kereset. A legmagasabb közép-magyarországi átlagkereset a legkisebb értéket mutató észak-alföl-

dinek 1,5-szerese, de a rangsorban utána következő közép-dunántúlinak is mintegy 1,3-szerese volt. Más aspektusból ez azt is jelenti, hogy az átlagost csupán a közép-magyarországi kereset haladta meg 2006-ban.

A munkajövedelmeken belül a főállású munkaviszonyból származó jövedelmeknél lényegesen kisebb, 14%-os részarányú a vállalkozásokból származó jövedelem, amely Közép-Magyarországon volt a legnagyobb (17%-os) súlyú 2006-ban. A mezőgazdasági bevételek a munkajövedelmeknek országosan csupán 4%-át tették ki, Dél-Alföldön viszont a munkából származó jövedelmek 12%-át adták.

A társadalmi jövedelmek háromnegyedét az idősek ellátását biztosító nyugdíjak képezik, melyek a gazdaságilag fejlettebb régiókban a társadalmi jövedelmeken belül az átlagosnál magasabb hányadot, 77–81%-ot képviseltek. A társadalmi jövedelmekből a gyermekneveléshez, gyermekek ellátásához kapcsolódó részek Észak-Alföldön és Észak-Magyarországon jelentettek legnagyobb tételt. A munkanélküliek ellátását a társadalmi jövedelmek 2,4%-a, Észak-Magyarországon ugyanakkor közel 5%-a szolgálta.

A háztartások jövedelmi helyzetükből adódóan is eltérő összegeket tartanak szükségesnek a különböző megélhetési szintekhez. A legmagasabb közép-magyarországi nagyon jó szinthez vélelmezett összeg a legalacsonyabb nagyon szűkös szinthez tartozó dél-dunántúli értéknek ötszöröse. Ez az eltérés nagyobb, mint a nagyon jó és nagyon szűkös szint országos összehasonlításából átlagosan számítható 3,8-szeres hányad.

A háztartások egy főre jutó személyes célú kiadása 2006-ban a hat évvel korábbihoz képest reálértéken összességében 27%-kal növekedett. Egy főre vetítve 2006-ban a közép-magyarországi régió háztartásaiban fordítottak legtöbbit – mintegy 800 ezer forintot – személyes célú fogyasztásra, ami több mint 200 ezer forinttal haladta meg a legalacsonyabb észak-magyarországi és észak-alföldi értéket. Az egy főre jutó éves kiadások országos átlaga 670 ezer forintot tett ki. A kiadások területi differenciáltsága az utóbbi hat évet tekintve – a jövedelmekhez hasonlóan – tovább fokozódott.

A megfigyelt időszakban a kiadások szerkezete valamelyest átrendeződött. A főbb kiadási csoportokat tekintve területenként az élelmiszer-fogyasztás aránya mutat legjelentősebb eltérést. 2006-ban Közép-Magyarországon a kiadások 20%-át, a Dél-Alföldön és az Észak-Alföldön viszont 26%-át költötték élelmiszerre és alkoholmentes italra. A fogyasztás másik jelentősebb hányadát – területenként 19–21%-át – a lakásfenntartás, illetve a háztartási energia képezi. Kiadásaik nagyobb részét e célra Észak-Magyarország háztartásai költötték. Az utóbbi hat évben számottevően (13–14%-ra) emelkedett a közlekedésre fordított kiadások aránya, és nőtt a hírközlésé is (7–8%-ra). Viszonylag nagyobb területi különbséget mutatnak a kulturális, oktatási, valamint szabadidős célú kiadások, melyek együttesen Közép-Magyarország és Dél-Dunántúl háztartásaiban a legnagyobb arányúak.

A fogyasztási kiadások növekedése a háztartások felszereltségének javulásában is nyomon követhető. Az egyik legnagyobb értékű fogyasztási cikk a személygépkocsi. E tekintetben a legjobban ellátott háztartások Közép- és Nyugat-Dunántúlon találhatóak, melyekben száz háztartásra 58–63 személygépkocsi jutott, míg a többi régióban 48–53.

Az információs társadalom utóbbi tíz év alatt bekövetkező robbanásszerű fejlődésének eredményeként a személyi számítógépek, internet-kapcsolatok a háztartásokban is gyorsan terjedtek. 2000-ben száz háztartásra 14, 2006-ban már háromszor annyi, 41 asztali számítógép jutott. A régiók közül kiemelkedik Közép-Magyarország ellátottsága, ahol szinte minden második háztartásra jutott egy asztali számítógép.

MUNKAERŐ-PIACI JELLEMZŐK

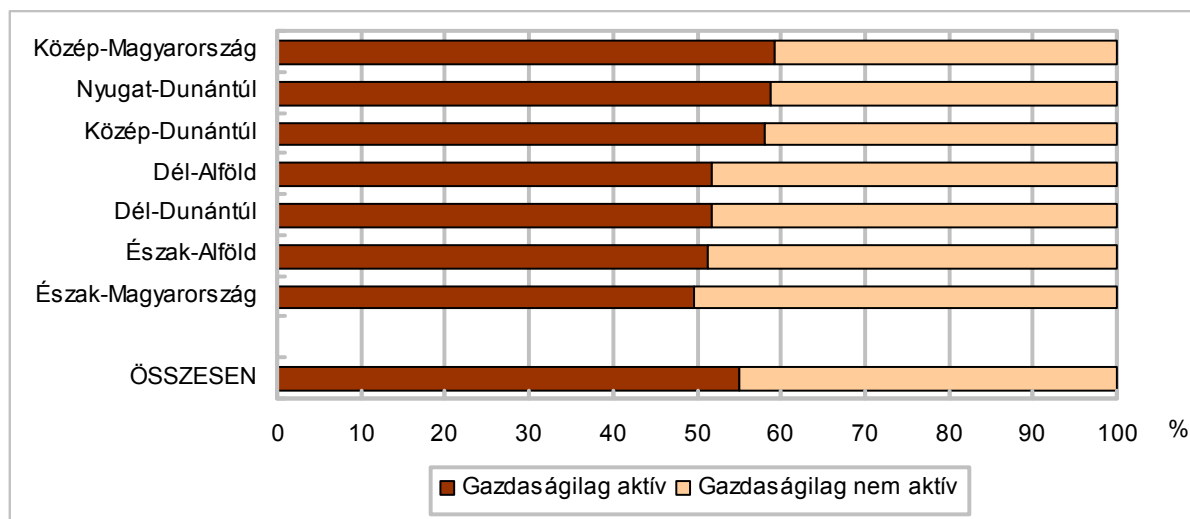
A népesség gazdasági aktivitás szerinti összetétele

A magyar munkaerőpiacot az 1990-es évek első felében jellemző recessziós folyamatok az évtized második felére jelentősen lecsillapodtak, ekkorra már a stabilizálódás jelei mutatkoztak. Valamennyi régióban emelkedett a foglalkoztatottság színvonala, csökkent az inaktív létszám. A 2000 utáni időszakot az előzőeknél már lényegesen visszafogottabb folyamatok jellemezték, a területi egyenlőtlenségek azonban nem mérséklődtek, sőt a régiók lényegében két, egyre markánsabban elkülönülő csoportra szakadtak. Az egyiket a kedvezőbb struktúrájú és jó helyi adottságokkal rendelkező régiók, Közép-Magyarország, Nyugat- és Közép-Dunántúl alkotják, míg a másik csoportba a keleti régiók (Észak-Alföld, Dél-Alföld, Észak-Magyarország) valamint Dél-Dunántúl tartoznak.

2000–2006 között a népesség gazdasági aktivitás szerinti összetétele valamennyi régióban javult, hiszen mindenhol emelkedett az aktívak (foglalkoztatottak és munkanélküliek), és ennek megfelelően csökkent a gazdaságilag nem aktívak (inaktív keresők és eltartottak) aránya. Az aktivitási arány – a gazdaságilag aktívak népességen belüli aránya – 2006-ban a kedvező helyzetű régiók esetében a 60%-ot közelítette, a másik négy régióban ugyanakkor csupán 50–52% körül alakult, azaz e térségekben a 15–74 éves népesség hozzávetőlegesen fele tartozott a gazdaságilag inaktív körhöz. 2006-ban e szempontból a legkedvezőbb helyzetű régióknak – a korábban első helyen álló Nyugat-Dunántúlt megelőző – Közép-Magyarország bizonyult, míg a legsúlyosabb foglalkoztatási problémák továbbra is Észak-Magyarországot jellemezték.

1. ábra

A népesség gazdasági aktivitás szerinti összetétele, 2006



A munkaerő-piaci aktivitás növekedése a régiók egy részében nem a foglalkoztatottak, hanem a munkanélküliek számának növekedéséből adódott, hiszen a foglalkoztatottak száma csak Közép-Magyarországon, Közép-Dunántúlon, illetve Észak-Alföldön emelkedett 2000–2006 között, a munkanélkülieké viszont valamennyi régióban meghaladta a 2000. évit.

A gazdaságilag nem aktívak számának csökkenésében az inaktív keresők esetében a munkaerő-piaci folyamatok mellett a nyugdíjkorhatár fokozatos kitolódásának hatása, illetve

a rokkantnyugdíjazás feltételeinek szigorítása is érvényesült, míg az eltartott réteg esetében – számos tényező hatása mellett – a gyermeknépesség számának fogyása játszott döntő szerepet.

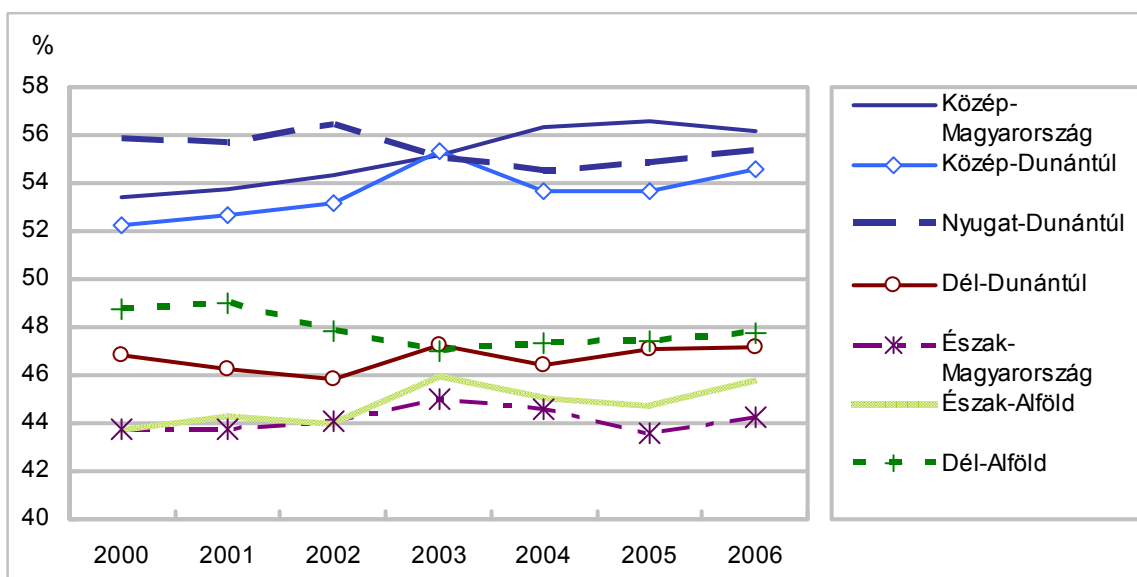
A népesség gazdasági aktivitás szerinti struktúrájának 2000–2006 közötti szerény javulása az eltartási terhek mérséklődésével is járt. Míg 2000-ben minden száz gazdaságilag aktívra 89 gazdaságilag nem aktív személy jutott, addig 2006-ban 82. A három fejlettebb régió esetében 2006-ban a mutató értéke 69–72, míg a többi régióban 93–95 között szóródott, kivéve Észak-Magyarországot, ahol meghaladta a 100-at.

A foglalkoztatottak strukturális jellemzői

A foglalkoztatás szempontjából legkedvezőbb helyzetű három régió közül csupán Nyugat-Dunántúl pozíciója romlott valamelyest 2000-hez képest, ezzel együtt is e térségek 15–74 éves népességének 55–56%-a dolgozott 2006-ban. A másik négy régió foglalkoztatási aránya – Dél-Alföld kivételével – némileg javult a vizsgált időszakban, ennek ellenére sem érte el az 50%-ot, s összességében tovább nőtt a lemaradásuk is. A két szélsőértéket ezúttal is Közép-Magyarország, illetve Észak-Magyarország képviselte, előbbi 56, utóbbi 44%-os foglalkoztatási aránnyal.

2. ábra

A foglalkoztatási arány alakulása



Ágazati struktúra

A 2000–2006 közötti időszakban a regionális különbségek fennmaradása mellett tovább folytatódott a gazdaság területei közötti átrétegződés, a mezőgazdasági foglalkoztatottság lassú csökkenése, illetve a terciér szektor bővülése. E szempontból különösen látványosan rajzolódnak ki a területi sajátosságok a gazdaságilag fejlettebb, iparosodott térségek, illetve a mezőgazdasági karakterüket még részben őrző régiók között.

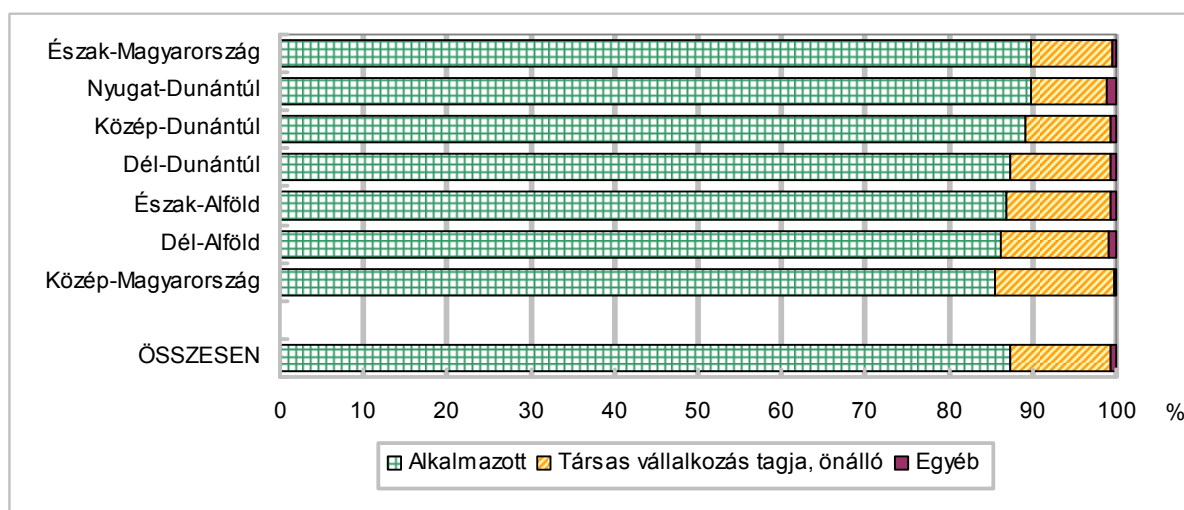
A szolgáltatási szféra dominanciája ugyan valamennyi régióban érvényesült 2006-ban, azonban a két legiparosodottabb régió – Nyugat- és Közép-Dunántúl – esetében a többi régióhoz viszonyítva továbbra is kimagasló (40, 44%) az iparban foglalkoztatottak hányada, a mezőgazdaság súlya pedig az Alföldön és Dél-Dunántúlon volt számottevő (8–10%). A közép-magyarországi régióban élő foglalkoztatottak gazdasági ágak szerinti összetétele ugyanakkor jelentősen eltér a többiétől, a főváros jelenléte ugyanis a szolgáltató szektor kiugróan magas, 75%-os arányát eredményezi, míg az árutermelő ágak részesedése jóval az országos átlag alatt marad.

A foglalkoztatás jellege szerinti összetétel

2006-ban a foglalkoztatottak döntő többsége, 87%-a alkalmazott volt, és részesedésük, ha lassan is, de fokozatosan növekszik. Ezzel szemben a szövetkezeti szektor szerepe a foglalkoztatásban ma már szinte elhanyagolható, mindössze 0,1%. Valamely társas vállalkozás tagjaként vagy önállóként tevékenykedők részaránya 12%, míg segítő családtagként munkát végzők részesedése egy százalék alatti.

3. ábra

A foglalkoztatottak foglalkoztatásuk jellege szerinti összetétele, 2006



A foglalkozási viszony szerinti összetétel kisebb eltéréseket mutat. 2006-ban mindegyik régióban a meghatározó többséget változatlanul az alkalmazásban állók alkotják, részarányuk a közép-magyarországi 86% és az észak-magyarországi 90% között szóródik. A vállalkozók aránya Közép-Magyarországon, Észak-, illetve Dél-Alföldön haladja meg az átlagos szintet.

A foglalkoztatottak iskolázottsága

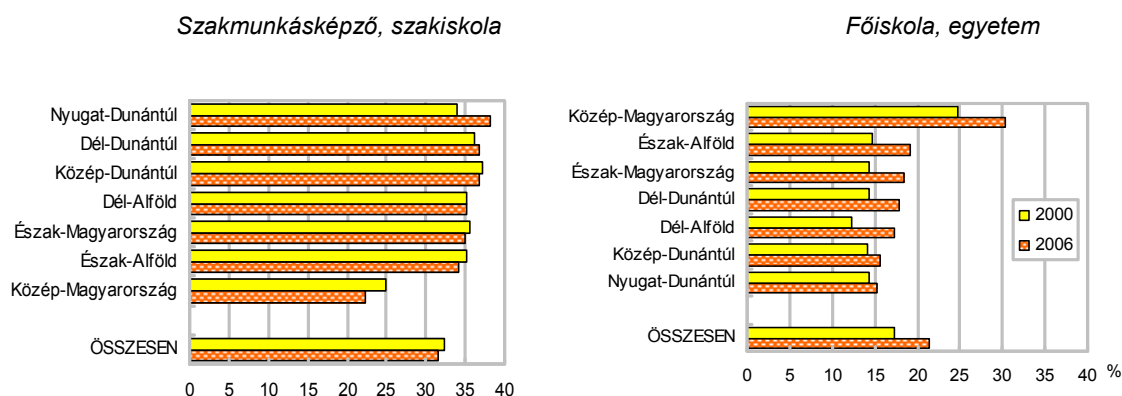
Az iskolai végzettség emelkedése és a foglalkozási struktúra változása egymást támogató folyamatok eredményeként formálódik. A gazdaság ágazati szerkezetének

változása a foglalkoztatottak körében az iskolázottság általános színvonalának emelkedése irányába hat. Az idős generációhoz tartozók fokozatos inaktívvá válása is hozzájárult ahhoz, hogy a foglalkoztatottakon belül a legképzetlenebbek, az általános iskola 8. osztályánál alacsonyabb végzettséggel rendelkezők hányada egy százalék alá esett vissza. Ezzel együtt a 2000. évi 17,4%-ról 2006-ra 13,2%-ra csökkent a legfeljebb általános iskola 8. osztályát befejezők részesedése is, viszont értelemszerűen növekedett az ennél magasabb végzettséggel rendelkezőké. A maximum középfokú végzettségűek együttes részaránya 2000 óta 65% fölé emelkedett. Látványosabb volt a fejlődés a felsőfokú végzettségűek tekintetében. 2000-ben minden hatodik, 2006-ban már minden ötödik foglalkoztatott egyetemi, főiskolai oklevéllel rendelkezett.

A foglalkoztatottak iskolázottságának színvonala az ország mindegyik régiójában érdemlegesen javult. A régiónkénti adatok alapján azonban az is megállapítható, hogy a már korábban meglévő területi különbségek az évek során alig mérséklődtek. A felsőfokú végzettségűek aránya kiugróan magas volt és maradt Közép-Magyarországon. E tekintetben a központi régió után Észak-Alföld, majd Észak-Magyarország és Dél-Dunántúl következik, legalacsonyabb értékeket pedig Közép-, Nyugat-Dunántúl és Dél-Alföld mutat.

4. ábra

A szakmunkásképzőt, szakiskolát, illetve a főiskolát, egyetemet végzett foglalkoztatottak részaránya régiónként, 2006



A legmagasabb iskolai végzettségként szakmunkásképzőt, szakiskolát végzett dolgozók részaránya Nyugat-Dunántúlon a legnagyobb, az országos átlaghoz képest 6%-kal több. Az előbbiekből az következik, hogy a versenyszféra és közsféra egymáshoz viszonyított nagysága nagyban befolyásolja a munkaerővel szembeni iskolázottsági elvárásokat és az sem mellékes, hogy az előbbi arányok milyen foglalkoztatási színvonal mellett érvényesülnek.

Korstruktúra

A dolgozók kormegoszlása – miként a népességé – lassú, de folyamatos változáson megy keresztül. A népesség általános öregedése, de a továbbtanulás fokozódása, a pályakezdés későbbre tolódása is tükröződik abban, hogy a foglalkoztatottak között a legfiatalabb korcsoport, a 15–24 évesek aránya permanensen csökken; 2000 óta csaknem megfelelően 7% lett. A 65 éves vagy annál idősebbek munkaerő-piaci szerepe nem minősíthető jelentős-

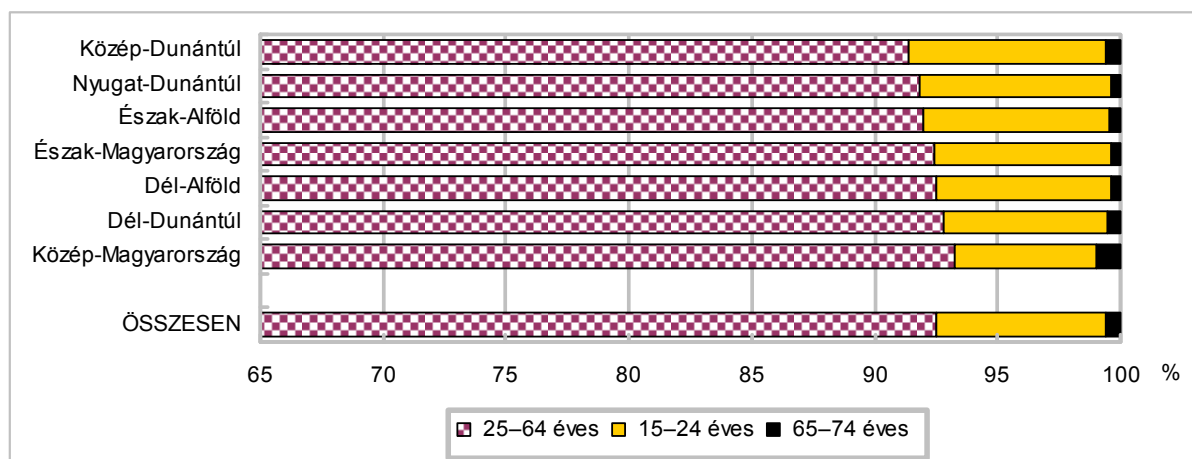
nek, a foglalkoztatásban képviselt részarányuk nem éri el az egy százalékot sem. Az előzőekből következően a foglalkoztatottak egyre növekvő hányadát a 25–64 évesek képviselik, súlyuk 2006-ban meghaladta a 92%-ot.

A változások szinte mindegyik régiót egyformán érintették. Az arányok módosulásának nemcsak az iránya, hanem a mértéke is szinte azonos volt, a régiókénti különbségek az egyes korcsoportokon belül 2 százalékpontos határon belül maradtak. A legfiatalabb korcsoport aránycsökkenése Észak-Alföldön volt a legnagyobb, illetve Közép-Dunántúlon a legkisebb (6,1, illetve 4,3 százalékpont). A középkorúak szerepe értelemszerűen éppen fordítva változott, hiszen a legidősebbek körében bekövetkezett változások nem befolyásolták érdemben a sorrendet azok igen mérsékelt aránya miatt.

Az egyes régiók munkavállalóinak korösszetétele csak kisebb eltéréseket jelez. A speciális helyzetű Közép-Magyarországot figyelmen kívül hagyva az ország legfejlettebb régióiban a legmagasabb a fiatal, 15–24 évesek aránya a munkavállalók között.

5. ábra

A foglalkoztatottak főbb korcsoportok szerinti összetétele, 2006



A 25–64 évesek dominanciája a központi régióban a legnagyobb. Ugyancsak itt a legmagasabb (1% körüli) a legidősebbek részesedése. Vélhetően az itt nagyobb létszámban dolgozó, nagy tapasztalattal rendelkező, magasan kvalifikált személyek maradnak az átlagosnál tovább a munkaerőpiacon.

A munkanélküliség mérete, szerkezete

A munkanélküliek száma 2000–2006 között – kisebb hullámzások mellett – mind a hét régióban emelkedett, így 2006 végén csaknem 317 ezer volt, 20%-kal több a 2000. évinél. Az álláskeresők száma Közép-Magyarországon növekedett a legkevesbé, megközelítőleg 4%-kal, míg a legnagyobb mértékben a Dél-Alföldön. Dél-Alföld után – kedvező foglalkoztatottsági pozíciójuk ellenére – Nyugat- és Közép-Dunántúlon tapasztalható a legszámottevőbb emelkedés.

1. tábla

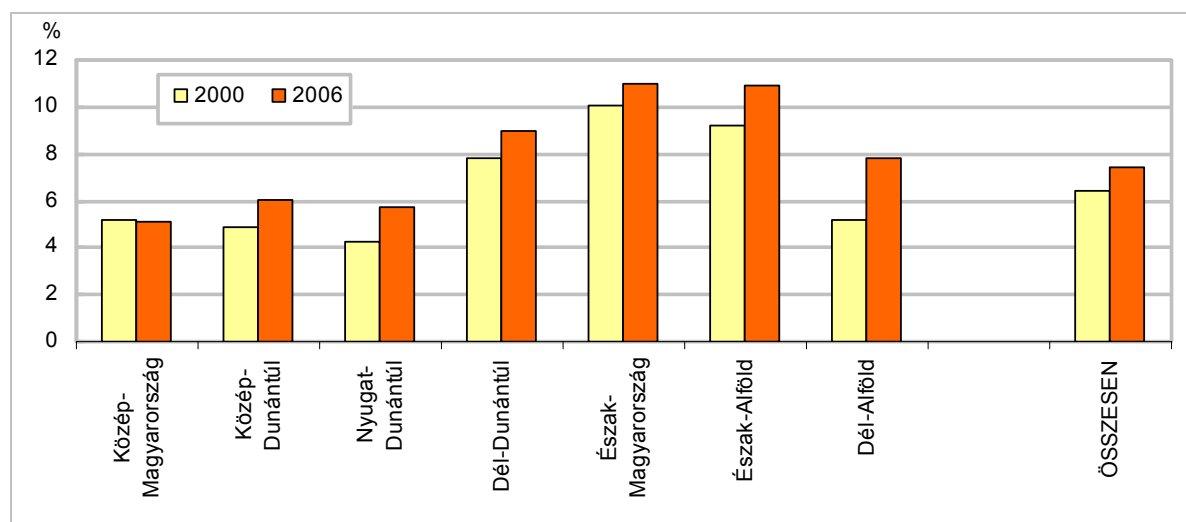
A munkanélküliek számának alakulása

Régió	Ezer fő		2006. év a 2000. évi %-ában
	2000	2006	
Közép-Magyarország	64,4	66,7	103,6
Közép-Dunántúl	22,7	30,1	132,6
Nyugat-Dunántúl	19,0	26,1	137,4
Dél-Dunántúl	30,4	34,7	114,1
Észak-Magyarország	48,0	52,3	109,0
Észak-Alföld	51,5	65,1	126,4
Dél-Alföld	27,7	41,8	150,9
ÖSSZESEN	263,7	316,8	120,1

A hét régió közül Közép-Magyarország volt az egyetlen, ahol 2006-ban alacsonyabb munkanélküliségi rátát mértek, mint 2000-ben. A munkanélküliséggel szintén kevésbé sújtott Nyugat- és Közép-Dunántúl gazdaságilag aktív népességének mintegy 6%-a volt munkanélküli 2006-ban, míg a többi régióban ez az arány már 8–11% körül mozgott. E szempontból tartósan a legrosszabb helyzetű régió Észak-Magyarország, ahol az elmúlt évek legalacsonyabb, 2001. évi értéke is meghaladta a 8%-ot.

6. ábra

A munkanélküliségi ráta alakulása



Nemenkénti összetétel

2000–2006 között a munkanélküli férfiak száma 4%-kal növekedett, a nőké viszont majdnem másfélszeresére duzzadt. Ez a különbség abból adódott, hogy a létszámleépítések elérték a nagy létszámú női munkaerőt foglalkoztató ágakat, míg korábban a férfiakat alkalmazó, termelő ágazatokat sújtották erőteljesebben. E folyamatok hatására a munkanélküliek nemek szerinti összetétele jelentősen módosult. A vizsgált időszak első éveiben az álláskeresők körében mind a hét régióban még egyértelmű férfidominancia érvényesült: hányaduk 53–65% között szóródott. 2002-től kezdve azonban a két nem aránya egyre inkább kö-

zelített egymáshoz, bár Közép-Magyarországot és Nyugat-Dunántúlt kivéve a munkanélküliek között még 2006-ban is a férfiak képviseltek valamivel nagyobb hányadot.

2. tábla

A munkanélküliségi ráta nemenként

Régió	Férfi		Nő		Összesen	
	2000	2006	2000	2006	2000	2006
Közép-Magyarország	5,6	4,8	4,8	5,5	5,2	5,1
Közép-Dunántúl	5,0	5,7	4,7	6,5	4,8	6,1
Nyugat-Dunántúl	4,1	5,2	4,4	6,4	4,2	5,7
Dél-Dunántúl	9,0	8,9	6,3	9,1	7,8	9,0
Észak-Magyarország	11,6	10,9	8,0	11,1	10,1	11,0
Észak-Alföld	10,1	10,5	8,0	11,5	9,2	10,9
Dél-Alföld	5,6	7,3	4,6	8,5	5,2	7,8
ÖSSZESEN	7,0	7,2	5,6	7,8	6,4	7,5

Jelentős fordulat következett be a két nem munkanélküliségi rátájában is. 2000-ben még a nők munkanélküliségi rátája – Nyugat-Dunántúlt kivételével – minden régióban alacsonyabb volt a férfiakénál, 2006-ban viszont már mindenütt kissé meghaladta azt. A 6 év alatt a munkanélküliek aktív népességben belüli hányada a férfiaknál csak négy régióban, a nőknél mind a hétben növekedett. Az utóbbiak esetén a változás különösen a Dél-Alföldön volt intenzív, de a hátrányos helyzetű térségekben, így Észak-Magyarországon, Észak-Alföldön is jelentős méreteket öltött. A ráták alapján a férfiaknál a két szélsőértéket Közép-Magyarország (4,8%) és Észak-Magyarország (10,9%), a nőknél pedig Közép-Magyarország (5,5%) és Észak-Alföld (11,5%) képviselte 2006-ban.

Korstruktúra

A munkanélküliek zöme mind a hét régióban a 25–64 évesek korcsoportjába tartozik; 2006-ban 100 álláskeresőből 80 közülük került ki. (A munkanélkülieken belüli részarányuk minden régióban nőtt, 2–9 százalékponttal.) A pályakezdés későbbre halasztódása és a továbbtanulás fokozódása következtében a fiatalok (15–24 évesek) munkanélkülieken belüli hányada csökkent, 100 munkanélküliből 20 volt 25 éven aluli.

3. tábla

A munkanélküliek korcsoportonkénti megoszlása

Régió	2000				2006			
	15–24	25–64	65–74	összesen	15–24	25–64	65–74	összesen
	évesek				évesek			
Közép-Magyarország	26,4	73,3	0,3	100,0	17,8	82,0	0,1	100,0
Közép-Dunántúl	22,5	77,5	0,0	100,0	19,9	79,7	0,3	100,0
Nyugat-Dunántúl	28,4	71,6	0,0	100,0	20,3	79,7	0,0	100,0
Dél-Dunántúl	24,0	75,0	1,0	100,0	19,9	80,1	0,0	100,0
Észak-Magyarország	28,1	71,9	0,0	100,0	20,5	79,3	0,2	100,0
Észak-Alföld	27,6	72,4	0,0	100,0	22,4	77,6	0,0	100,0
Dél-Alföld	22,7	77,3	0,0	100,0	20,8	79,2	0,0	100,0
ÖSSZESEN	26,1	73,7	0,2	100,0	20,2	79,7	0,1	100,0

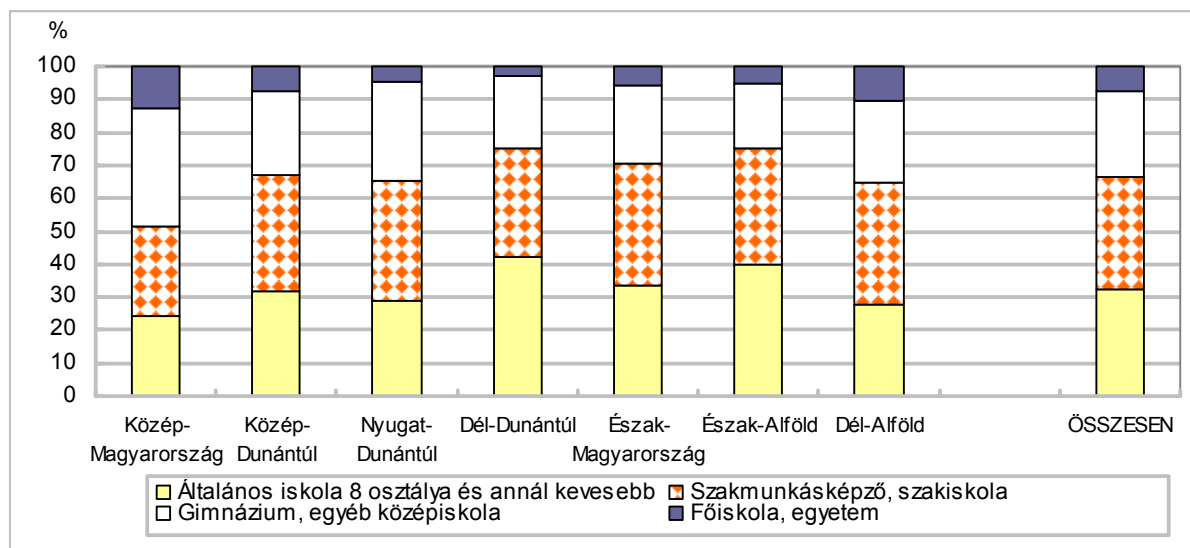
A fiatalok növekvő elhelyezkedési nehézségeit ugyanakkor jól tükrözi a 15–24 éves korosztály munkanélküliségi rátája, mely országos szinten 2000-ben a 25–64 évesek rátájának 2,3-szeresét, míg 6 évvel később már majd 2,9-szeresét tette ki. 2006-ban a legfiatalabbak munkaerő-piaci pozíciója Nyugat- és Közép-Dunántúlon volt a legjobb (a munkanélküliségi ráta 13,8%), ugyanakkor a munkanélküliséggel leginkább sújtott régiókban, Észak-Magyarországon (26, 2%), illetve Észak-Alföldön (26,8%) a legrosszabb.

Iskolai végzettség

A munkanélküliség elsősorban a kevésbé iskolázottakat, a szakképzettség nélkülieket sújtja, ugyanakkor az utóbbi néhány évben a munkaerőpiacon egyre nagyobb arányt képviselnek a diplomás munkanélküliek is. Országos szinten 2006-ban a munkanélküliek egyharmada legfeljebb 8 általános iskolai végzettséggel rendelkezett, másik egyharmaduk szakmunkásképzőt vagy szakiskolát, 26%-uk középiskolát, közel 8%-uk pedig főiskolát, illetve egyetemet végzett. 2000–2006 között a legfeljebb 8 osztállyal rendelkezők aránya a munkanélkülieken belül lényegében nem változott, a felsőfokú végzettségűeké viszont kétszerezésére, 4-ről 8%-ra emelkedett.

7. ábra

A munkanélküliek megoszlása a legmagasabb iskolai végzettség szerint, 2006



Az egyes régiókban a munkanélküliek összetétele iskolázottság tekintetében lényegesen nem tér el az országostól. Az alacsony iskolai végzettségűek aránya a magas munkanélküliségű régiókban, így a Dél-Dunántúlon (42%), illetve Észak-Alföldön (40%), Észak-Magyarországon (34%) a legnagyobb, míg a diplomásoké Közép-Magyarországon (13%) és a Dél-Alföldön (11%) a legmagasabb az elhelyezkedni kívánók közt.

A HÁZTARTÁSOKBAN ÉLŐ SZEMÉLYEK JÖVEDELEMSZERZŐ TEVÉKENYSÉGŰK SZERINT

A lakosság – előbbi fejezetben bemutatott – régióként eltérő gazdasági aktivitási jellemzői, foglalkoztatási struktúrája és az ezekkel szoros kapcsolatban lévő demográfiai, iskolázottsági jellemzők alapvetően meghatározzák az adott térség háztartásainak összetételét, jövedelmi viszonyait, a háztartások fogyasztását, tartós fogyasztási cikkekkel való ellátottságát, lakáskörülményeit. Mindezek vizsgálatának egyik legfontosabb – rendszeres adatgyűjtésen alapuló – forrása a KSH háztartásstatisztikai költségvetési felvétele.

A felvétel teljeskörűsített adatai szerint az ország magánháztartásaiban élő személyek száma 2000–2006 között – 0,3%-kal – 9 millió 900 ezerre csökkent, ami a népesség fogyásával függ össze. A háztartások száma ugyanakkor 1,6%-kal nőtt, így 2006-ban meghaladta a 3 millió 810 ezret. A változások következtében 2006-ban száz háztartásra 260 személy jutott, 5-tel kevesebb, mint az ezredfordulón, vagyis az átlagos háztartásnagyság csökkent. A legkisebb méret – 2,45 fő – Közép-Magyarországra, a legnagyobb (2,76 fő) pedig az Észak-Alföldre jellemző. A korábbi években is e két régió képviselte a háztartásnagyság szélső értékeit.

A háztartások száma csak a fővárost is magába foglaló központi régióban és Észak-Magyarországon mérséklődött, a többi területen gyarapodott. A régiók közül Közép-Magyarországon található a legtöbb, 1 millió 150 ezer háztartás, de a két alföldi térségben is meghaladja számuk a fél–fél milliót.

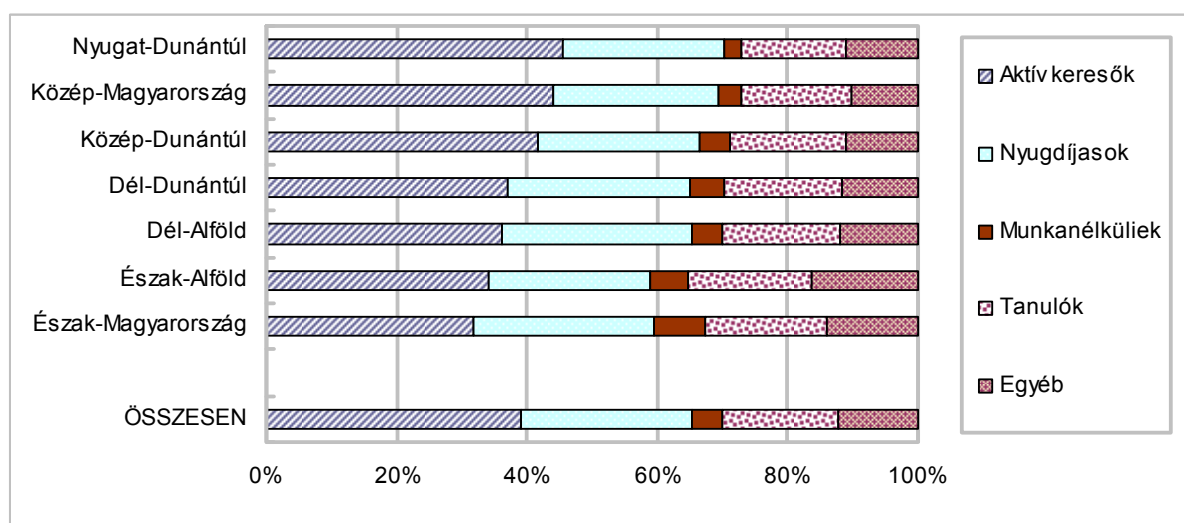
2006-ban az országban a háztartásokban élők 39%-a volt *aktív kereső*, és a háztartástagok közötti arányuk 2,3 százalékponttal magasabb volt, mint 2000-ben. A kedvező munkaerő-piaci helyzetű térségekben – Közép-Magyarországon, Közép- és Nyugat-Dunántúlon – átlagot meghaladó, 42–46%-os az arányuk, a foglalkoztatási gondokkal küszködő térségekben – különösen Észak-Magyarországon és Észak-Alföldön – ezzel szemben mindössze 32–34%. Az aktív keresők minden régióra jellemző aránynövekedését a munkaerő-kereslet változása és a nyugdíjkorhatár fokozatos kitolódása okozta. Az aktív keresők többségét – országosan mintegy 85%-át – 2000-ben és 2006-ban is az alkalmazásban állók alkották. Számuk és arányuk az időszakban legnagyobb ütemben – 14%-kal – Közép-Magyarországon nőtt, és átlagot meghaladóan bővült még Dél-Alföldön is.

A háztartásokban élőknek átlagosan 26%-a részesült 2006-ban *nyugdíjban*, számuk 7%-kal kevesebb, mint 2000-ben. A régiókon belüli arányuk az aktív keresőkénél lényegesen kiegyenlítettebb, 25–29% közötti volt.

Az időszakban végbement kedvezőtlen demográfiai folyamatok következtében 2006-ban a fiatalabb korosztályba tartozó, nem tanuló gyermekek és az alapfokú oktatásban tanulók aránya minden régióban csökkent, a közép- és felsőoktatásban tanulóké viszont – a tanulási idő kitolódása következtében – általában gyarapodott. Összességében a *tanuló gyermekek* aránya 18%-ra emelkedett, a *nem tanulóké* 7%-ra csökkent. Területi összehasonlításban a keleti országrészben, azon belül különösen Észak-Alföldön képviseltek magasabb arányt a háztartások tagjai között.

2006-ban országosan a háztartástagok 4,7%-a, mintegy 470 ezer fő volt *munkanélküli*, fele-fele arányban ellátásban részesülők és ellátás nélküliek. 2000-hez képest számuk közel harmadával volt több, területi eloszlásuk pedig az akkorinál nagyobb különbségeket mutatott; a legkedvezőbb munkaerő-piaci helyzetben lévő Nyugat-Dunántúlon száz háztartás közül 7-ben, Észak-Magyarországon ezzel szemben 22-ben található munkanélküli.

A háztartásokban élők megoszlása a jövedelemszerző tevékenység jellege szerint, 2006



A gyermekgondozási ellátás különböző formáit igénybe vevők száma és aránya 6 év alatt kismértékben csökkent, és az átlagos 2,8%-os arányt 2006-ban azokban a régiókban haladta meg, melyekben nagyobb a gyermekvállalási hajlandóság; így a már említett Észak-Magyarországon és Észak-Alföldön.

Az egyéb inaktív felnőttek csoportjába azok tartoznak, akik rokkantsági járadékban, ápolási díjban vagy rendszeres szociális segélyben részesülnek, illetve vagyonukból élnek, vagy eltartottak. Ez a csoport országosan a háztartások tagjainak 2–3%-át teszi ki. Észak-Alföldön arányuk ennek duplája, a személyek 5,1%-a tartozik ide, akiknek csaknem fele rokkantsági járadékban részesül. Ebben a régióban található az ország rokkantsági járadékosainak 45%-a. A népesség egészségi állapota mellett a kiugró arányt az is magyarázza, hogy sokan választották a rokkantsági nyugdíjba vonulást a munkanélküliségből való menekülés alternatívájaként.

A HÁZTARTÁSOK JÖVEDELME

A jövedelmek színvonalának alakulása

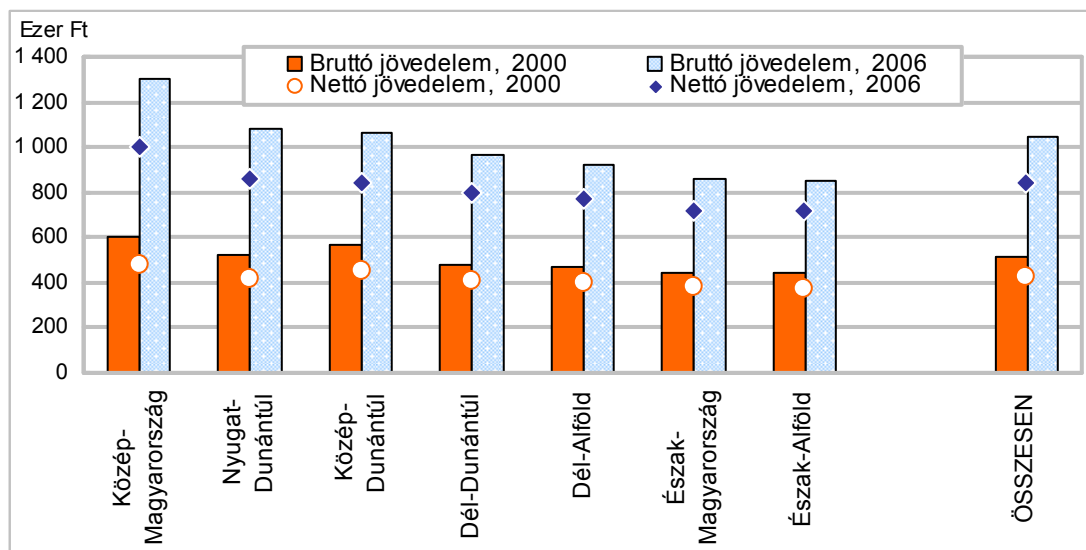
A jövedelmek kapcsolata az életszínvonallal, életminőséggel, életkörülményekkel vitathatatlan, hiszen a jövedelem a fogyasztás legfontosabb forrása.

A háztartások egy főre jutó átlagos éves bruttó jövedelme a 2000. évi 517 ezer forintról 2006-ra 1 millió 46 ezer forintra – vagyis folyó áron valamivel több mint kétszeresére – nőtt. A nettó jövedelmek – elsősorban a társadalombiztosítás terheinek fokozódásával összefüggésben – ennél valamivel kisebb ütemben, 425 ezerről 841 ezer forintra emelkedtek, és 2006-ban a bruttó jövedelem 80%-át tették ki. E jövedelmek reálértéke hat év alatt átlagosan 43%-kal emelkedett.

A vizsgált 2000–2006 közötti időszakban a bruttó jövedelmek növekedési üteme régióként viszonylag széles sávban szóródott. Legnagyobb emelkedés a legkedvezőbb jövedelmeket mutató Közép-Magyarországon történt, a legalacsonyabb jövedelmekkel rendelkező két alföldi régióban és Észak-Magyarországon ezzel szemben átlag alatt nőttek a lakosság összjövedelmei.

9. ábra

Egy főre jutó éves jövedelem



A két gazdaságilag fejlettebb dunántúli régió – Közép-Dunántúl és Nyugat-Dunántúl – jövedelmi sorrendje felcserélődött; 2006-ban Nyugat-Dunántúlon volt kedvezőbb a háztartások jövedelmi helyzete. A rangsor végén Észak-Alföld és Észak-Magyarország áll.

A változások hatására tovább nőtt a különbség a rangsor két szélén álló régió között. 2006-ban az egy főre jutó észak-alföldi bruttó jövedelmek a közép-magyarországinak – a hat évvel korábbi 73% helyett – mindössze 65%-át tették ki. A jövedelemadó progresszivitása és az eltérő jövedelem-szerkezet következtében az átlagos nettó jövedelmek szélső értékei ennél kevésbé különböznek, de így tekintve is növekedett a vizsgált időtávon az említett alföldi régió hátránya.

4. tábla

Egy főre jutó éves jövedelmek az országos átlag százalékában

Régió	Egy főre jutó bruttó jövedelem		Egy főre jutó nettó jövedelem			
	az országos átlag %-ában	Ft	az országos átlag %-ában	Ft		
	2000	2006	2000	2006		
Közép-Magyarország	116,8	124,7	1 304 766	113,7	119,1	1 001 694
Közép-Dunántúl	110,4	101,2	1 059 415	107,1	100,3	843 303
Nyugat-Dunántúl	100,3	103,1	1 078 483	97,3	102,4	861 447
Dél-Dunántúl	92,2	92,2	965 213	95,2	95,1	799 643
Észak-Magyarország	86,3	82,1	858 894	89,1	85,8	721 325
Észak-Alföld	85,5	81,4	851 639	88,3	84,9	714 244
Dél-Alföld	90,8	87,7	917 573	94,1	91,3	767 443
ÖSSZESEN	100,0	100,0	1 046 336	100,0	100,0	840 890

A régiós jövedelem-különbségek az országos átlag százalékában is kifejezhetők. Az átlag alakulását jelentősen befolyásolja a közép-magyarországi régió súlya és kiugró értéke, ahol az egy főre jutó bruttó jövedelem az országosnál negyedével több. Ennek tükrében nem meglepő, hogy a központi régió mellett csak Nyugat-Magyarország és Közép-Magyarország háztartásainak egy főre jutó jövedelmei haladják meg az átlagot. A legkisebb észak-alföldi és észak-magyarországi egy főre jutó bruttó jövedelem az országos átlag alig több, mint nyolctizede.

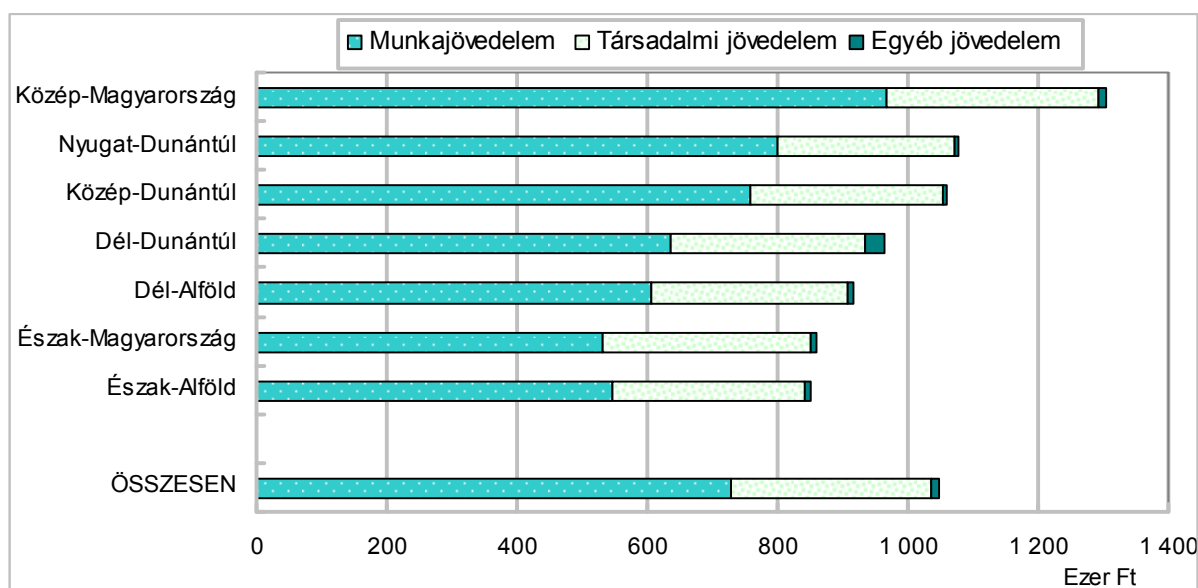
A jövedelmek bevételi források szerinti szerkezete

Országos összesítésben az egy főre jutó átlagjövedelmek szerkezete a vizsgált időtávon alig változott, a megélhetés legfontosabb forrása továbbra is a munkajövedelem, amely 2006-ban a bruttó jövedelem 70%-át tette ki. A társadalmi jövedelmek 29%-os, az egyéb jövedelmi források pedig mindössze 1%-os arányt képviseltek, a hat évvel korábbi, 69–29–2%-os megoszláshoz képest.

Területenként vizsgálva az arányok elmozdulása az országosnál szembeötlőbb. Az ország legfejlettebb régiójában, Közép-Magyarországon a jövedelemszerkezet a munkajövedelmek irányába tolódott el, bruttó jövedelmen belüli arányuk a 2000. évihez képest 2,4 százalékponttal növekedett, miközben a társadalmi jövedelmek csoportjába tartozó elemek részesedése 1–2 százalékponttal, az egyéb jövedelmeké 1 százalékponttal visszaesett. A változások hatására 2006-ban az országban a központi régió háztartásainak jövedelmében volt legmagasabb – 74%-ot meghaladó – a munkából származó jövedelmek aránya. A közép-magyarországinál lényegesen kisebb mértékben, de ugyancsak nőtt a munkajövedelmek hányada Dél-Dunántúlon és Észak-Magyarországon, ahol korábban a bruttó jövedelmek legalacsonyabb hányada származott munkavégzésből. Az ország négy régiójában – Közép- és Nyugat-Dunántúlon, Észak- és Dél-Alföldön – az előbbiekkal szemben csökkent e jövedelmek hányada, amely a társadalmi jövedelmek arányának növekedésével járt együtt.

10. ábra

Egy főre jutó éves jövedelmek főbb források szerint, 2006



A háztartások életvitele, fogyasztása szempontjából a jövedelem szerkezetének vizsgálata mellett elengedhetetlen a jövedelmek összegének területi összehasonlítása. Hangsúlyozni kell azonban, hogy az egy főre jutó átlagos jövedelmek egymáshoz viszonyított nagysága és az életszínvonal – mint komplex kategória – között nem lineáris az összefüggés, azt számtalan egyéb tényező befolyásolja.

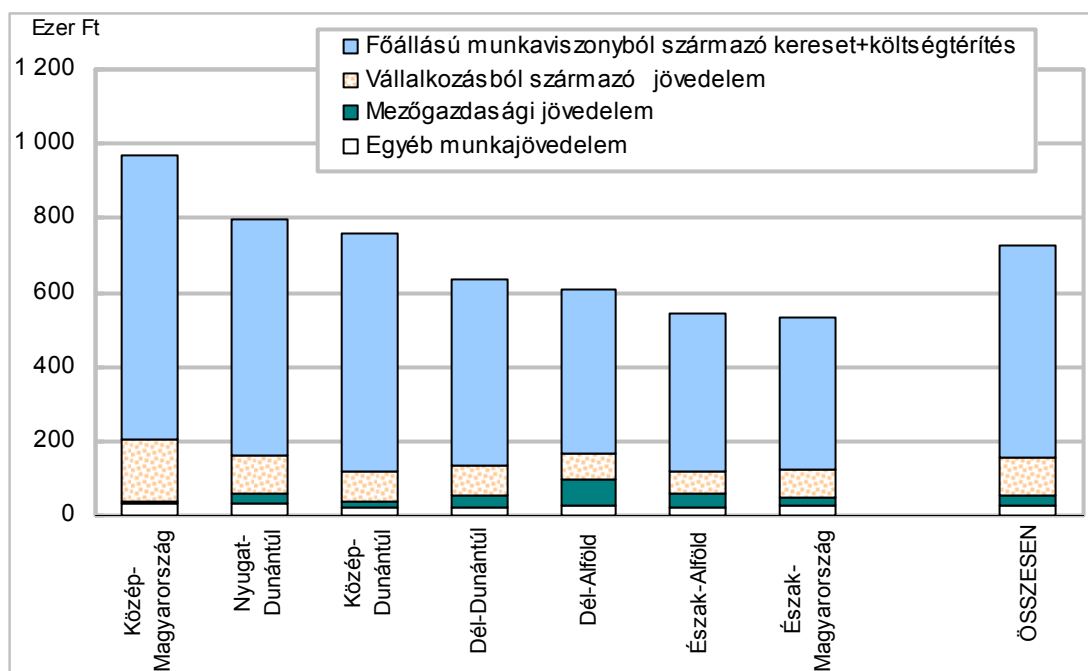
A háztartási költségvetési felvétel lehetővé teszi a főbb jövedelemforrások belső szerkezetének vizsgálatát. (Az időbeni összehasonlíthatóság érdekében ugyanakkor szükség volt a kisebb jelentőséggel bíró jövedelemelemek összevonására.)

A munkajövedelmek legnagyobb hányadát, országosan mintegy 75%-át a főállású munkaviszonyból származó jövedelmek teszik ki. A régiók közül 2006-ban Közép-Dunántúlon és Nyugat-Dunántúlon volt arányuk a legmagasabb (81, illetve 77%). A keresetek egy főre jutó összege ezzel szemben Közép-Magyarországon volt a legnagyobb – 729 ezer forint –, 1,7–1,9-szerese a keleti országrész régióinak. A kereseti különbségek strukturális hátterét elemzésünk következő fejezetében részletesen vizsgáljuk.

A főállású munkaviszonyból származó jövedelmek után – attól ugyan nagyságrendileg elmaradva – a második legjelentősebb bevételi forrás a munkajövedelmek között a vállalkozásokból származó jövedelem. Ez a jövedelemelem is azok közé tartozik, amelyek a vizsgált időszakban az átlagnál intenzívebben növekedtek, és 2006-ban a munkajövedelmek 14%-át tették ki, országos átlagban egy főre vetítve valamivel több, mint 100 ezer forintot. Legnagyobb szerepük Közép-Magyarországon volt a háztartások költségvetésében, ott a munkajövedelmek több mint 17%-át jelentették, de a többi régióban is 11–14%-ot ért el a részesedésük. Az ezredfordulóhoz viszonyítva legjelentősebb aránynövekedés ebben a jövedelemforrásban Észak-Magyarországon történt, ahol a munkajövedelmeken belül 7%-ról 14%-ra nőtt a szerepük. A vállalkozásból származó jövedelmek aránya Közép-Dunántúlon, Észak-Alföldön és Dél-Alföldön a legalacsonyabb.

11. ábra

Az egy főre jutó éves munkajövedelmek főbb források szerint, 2006

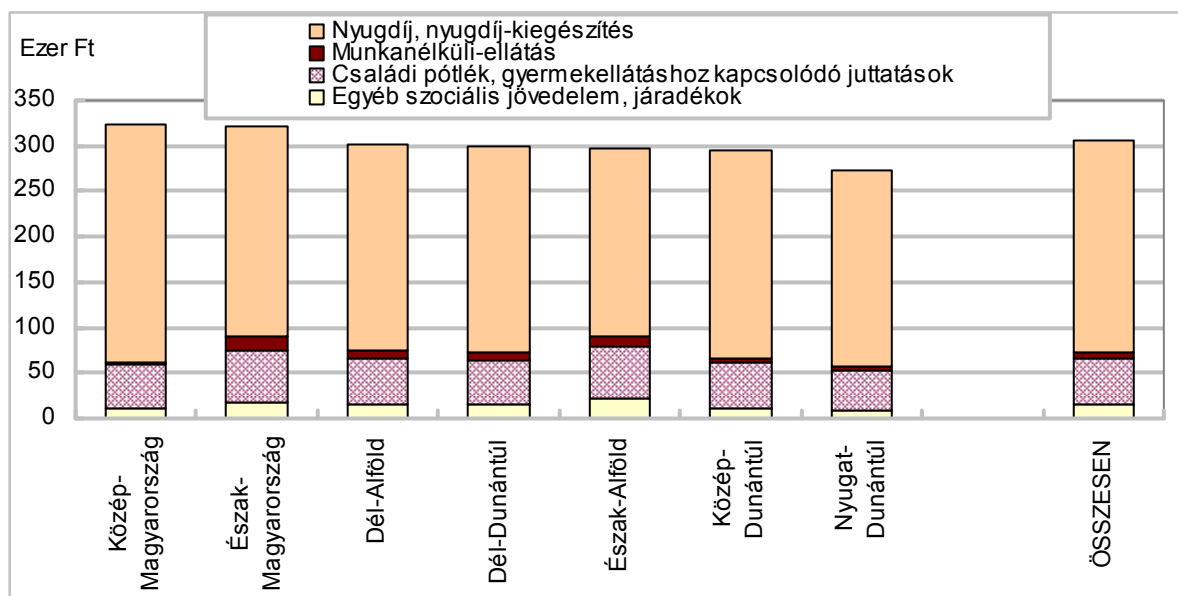


A mezőgazdasági jövedelmek 2000-ben a munkajövedelmeknek 7–8%-át, 2006-ban már csak 3,7%-át tették ki. Ez az a jövedelemforrás, amelynek aránya területenként az egyik legnagyobb eltérést mutatja. A hagyományosan magas agrárpotenciállal rendelkező régiókban az átlagnál nagyobb hányadot jelent a jövedelmek között, az iparilag fejlett területeken alacsonyabbat. Kiemelkedő a szerepe Dél-Alföldön, ahol a munkából származó jövedelmek 12%-át tette ki, ami lényegében megegyezett a vállalkozásból származó jövedelmekével.

A *társadalmi jövedelmek* területi eloszlása és forrásonkénti belső szerkezete az idős korban kissé átalakult. A társadalmi jövedelmek háromnegyedét az idősek ellátását biztosító nyugdíjak képezik. A nyugdíjasok régióinkénti arányával és területenként eltérő – később részletezett – nyugdíj-színvonallal összefüggésben a gazdaságilag fejlettebb régiókban a társadalmi jövedelmek közül az átlagnál magasabb hányadot, 77–81%-ot képviseltek. A nyugdíjrendszer mechanizmusából adódóan (nyugdíj alapjául szolgáló jövedelem maximuma, a nyugdíjminimum, a degresszív értékkevetés) a területi különbségek ebben a jövedelmecsoportban a munkából származó jövedelmekhez képest mérsékeltebbek. 2006-ban az egy főre jutó nyugdíj Közép-Magyarországon volt a legmagasabb, 262 ezer forint, 1,3-szerese a legalacsonyabb észak-alföldinek.

12. ábra

Az egy főre jutó társadalmi jövedelmek főbb források szerint, 2006



A társadalmi jövedelmekből való részarányukat tekintve a gyermekneveléshez, gyermekek ellátásához kapcsolódó jövedelemtétel jelentik a nyugdíjak után az ellátások legnagyobb csoportját. Az alanyi jogon járó családi pótlék, a gyermekgondozáshoz kapcsolódó gyed, gyes, gyet és a gyermekekhez kapcsolódó egyéb ellátások összességében a társadalmi jövedelmek 16–17%-át jelentették 2000-ben és 2006-ban is. Területenkénti arányukat a jövedelemszerkezetben az ellátásra jogosultak, illetve azt igénybe vevők hányada befolyásolja, hiszen összegük (esetenként alsó vagy felső határuk) jogszabályban rögzített. A kedvezőtlen munkaerő-piaci helyzetben lévő területeken, így különösen Észak-Alföldön és Észak-Magyarországon a társadalmi jövedelmek közel ötödét jelentik.

2006-ban a munkanélküliek megélhetési gondjainak mérséklését a 2000. évihez viszonyítva a társadalmi jövedelmek csökkenő hányada, országosan 2,4%-a szolgálta. A háztartá-

sok jövedelmében legnagyobb szerepe Észak-Magyarországon van ennek az ellátásnak, ott a társadalmi jövedelmek közel 5%-át teszik ki, egy főre vetítve éves összegük meghaladja a 15 ezer forintot. A legfejlettebb központi régióban az összeg ennek ötöde, hatoda.

A szociális járadékok és társadalmi jövedelmek *egyéb* csoportja összevontan tartalmazza a különféle egészség-károsodással összefüggő juttatásokat, a rendszeres és nem rendszeres segélyeket, támogatásokat. Összegüket tekintve közülük a rokkantsági járadék, a rendszeres szociális segély, a táppénz, a lakhatási támogatások szerepét kell kiemelni. Arányuk a társadalmi jövedelmeken belül 2000-hez képest növekedett. Ezek a jövedelmi források Észak-Alföld háztartásaiban töltenek be legjelentősebb szerepet, a társadalmi jövedelmek 7–8%-át teszik ki, átlagosan az egy főre jutó éves jövedelmekben 22 ezer forintot jelentenek, kétszeresét a legfejlettebb régiókénak.

Összességében elmondhatjuk, hogy a társadalmi jövedelmek allokációja az időszakban a kedvezőtlenebb jövedelmi helyzetű régiókban élőkét a többiekénél fokozottabban támogatta. A rendelkezésre álló források nagysága és a helyenként növekvő rászorultság következtében azonban jövedelem-különbségeket mérséklő hatásuk a korábbinál nem számottevőbb.

A háztartások bevételeinek alig több, mint 1%-a származott 2006-ban olyan *egyéb jövedelemből*, amely az előbb felsorolt kategóriákba nem tartozik; így például természetben kapott juttatásokból, az ingó és ingatlan vagyon hasznosításából, kamatokból, osztalékból. Ezek a jövedelmek 2006-ban a háztartások bevételi forrásainak a 2000. évinél kisebb hányadát jelentették.

A LEGJELENTŐSEBB JÖVEDELMI ELEMELK

Kereseti különbségek és az eltérés strukturális okai

A lakossági jövedelmek legnagyobb része, 2006-ban több mint fele főállású munkaviszonyból származott, melynek összes jövedelmen belüli aránya régióként viszonylag széles intervallumban, 45–58% között szóródott.

A főállású munkaviszonyból származó jövedelmek egy főre jutó értéke ugyancsak jelentős térségi eltéréseket mutat, melynek egy részét a munkaviszonnyal rendelkezők népességén belüli részarányának különbözősége magyarázza, másik részét azonban e jövedelmek színvonalában meglévő differenciák indokolják. Ez utóbbi különbségek bemutatását a kereseti adatok teszik lehetővé.

A kereseti és a jövedelmi trend hasonlóan alakul, hiszen a kereset, mint jövedelmi elem, kiemelkedő súlyú. A keresetek reálértékét Magyarországon a 2000-es évek elején igen nagymértékű növekedés jellemezte, elsősorban olyan kormányzati intézkedések hatására, mint a minimálbér 2001–2002. évi emelése, a hivatásos katonák illetményemelése, a köztisztviselők 2001. és 2003. évi keresetfejlesztése, valamint a közalkalmazottak bérrendezése. A közszféra 2004. évi 13. havi illetményének a következő évben, 2005 januárjában történő kifizetése 2004-ben kissé csökkenő-stagnáló keresetet, illetve 2005-ben ismét jelentős emelkedést eredményezett, amit 2006-ban valamivel szerényebb bővülés követett. Mindazonáltal a keresetek reálértéke 2000–2006 között 44%-kal növekedett, ami a GDP emelkedési ütemét is meghaladta.

A 2000-es évek központi béremelése a gazdaságilag fejletlenebb térségekben különösen kedvező hatást gyakoroltak, hiszen ezekben a közszféra súlya relatíve magasabb, akárcsak a legkisebb keresetűek jelenléte. A változások ellenére a kereseti különbségek to-

vábbra is számottevőek maradtak, amit az összes jövedelmek szintjén tovább mélyítettek a foglalkoztatási színvonalban megmutatkozó különbségek.

5. tábla

Az alkalmazásban állók havi átlagkeresete

Régió	Bruttó átlagkereset			Nettó átlagkereset		
	az országos %-ában		Ft	az országos %-ában		Ft
	2000 ^{a/}	2006 ^{b/}		2000 ^{a/}	2006 ^{b/}	
Közép-Magyarország	127,5	120,9	190 575	122,8	115,7	116 836
Közép-Dunántúl	95,5	93,9	147 954	96,3	95,8	96 815
Nyugat-Dunántúl	91,5	91,2	143 703	93,2	93,8	94 776
Dél-Dunántúl	82,5	85,7	135 050	85,5	89,2	90 079
Észak-Magyarország	83,6	88,1	138 837	86,3	91,2	92 112
Észak-Alföld	80,0	82,0	129 239	83,3	86,4	87 245
Dél-Alföld	80,3	82,4	129 938	83,5	86,7	87 539
ÖSSZESEN	100,0	100,0	157 607	100,0	100,0	101 014

a/ A 4 főnél többet foglalkoztató vállalkozások, létszámkorláttól függetlenül a költségvetési szervek és a megfigyelt nonprofit szervezet körére.–b/ A szervezetek teljes körére.

A legmagasabb közép-magyarországi bruttó átlagkereset a legkisebb értéket mutató észak-alföldinek 1,5-szerese, de a rangsorban utána következő közép-dunántúlinak is mintegy 1,3-szerese volt. Másként nézve Közép-Dunántúl és Észak-Alföld között 1,1-szeres eltérés mutatkozik, ez egyúttal azt is jelenti, hogy az átlagost csupán a közép-magyarországi kereset haladta meg.

A régiónkénti kereseti különbségek egyik oka a gazdaság, illetve a foglalkoztatottság eltérő ágazati szerkezete, hiszen a bérszínvonal ágazatonként markáns eltéréseket mutat. A legmagasabb kereset-színvonalat képviselő pénzügyi közvetítés ágban a nemzetgazdasági átlag 2,6-szerese, a közigazgatásban 1,4-szerese, az oktatásban 1,2-szerese a kereset, és a felsoroltak valamennyi térségen belül a legmagasabb béreket képviselik. Ugyanakkor a legkevésbé jól fizető ágazatok valamennyi régióban a mezőgazdaság, az építőipar, a kereskedelem, javítás és a szálláshely-szolgáltatás, vendéglátás. Ez utóbbiban a bérek az átlagos hattizedét sem érték el.

6. tábla

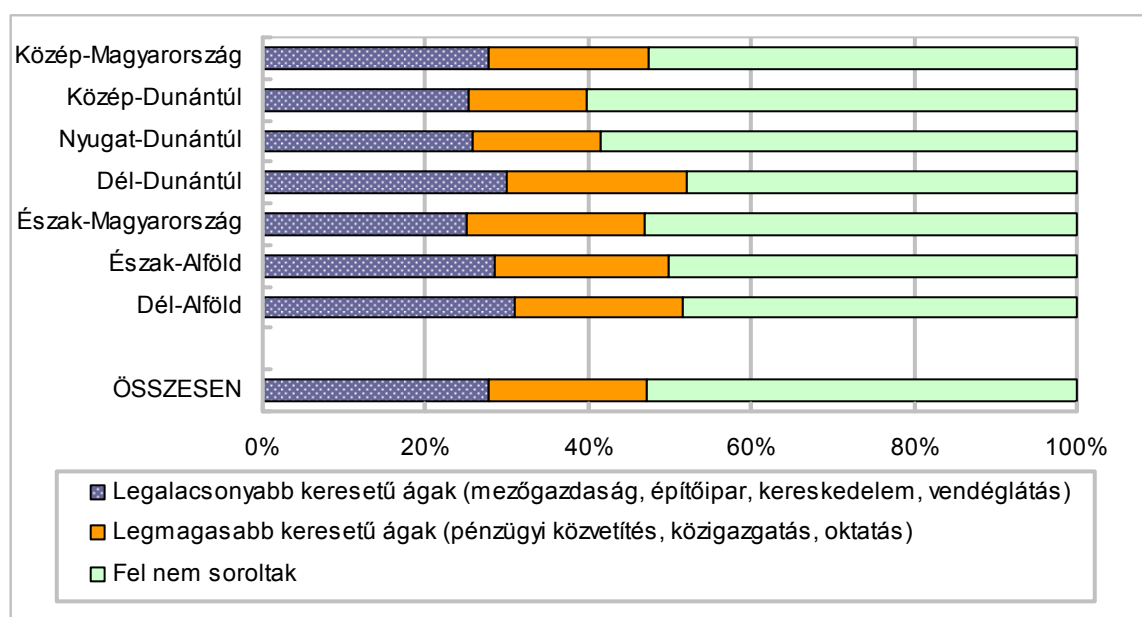
Alkalmazásban állók havi bruttó átlagkeresete gazdasági áganként a régiós átlag százalékában, 2006

Gazdasági ág	Közép-Magyarország	Közép-Dunántúl	Nyugat-Dunántúl	Dél-Dunántúl	Észak-Magyarország	Észak-Alföld	Dél-Alföld	Összesen
Mezőgazdaság, vad-, erdő-, halgazdálkodás	49,5	77,0	75,2	79,6	71,3	78,6	80,5	66,2
Ipar	100,1	115,7	110,1	101,5	110,4	97,6	99,4	101,1
Építőipar	59,1	62,1	73,6	69,6	68,5	72,4	71,2	64,5
Kereskedelem, javítás	84,4	70,3	69,4	66,0	63,3	69,9	67,9	78,2
Szálláshely-szolgáltatás, vendéglátás	54,1	53,1	55,9	53,6	55,0	59,1	53,6	54,9
Szállítás, raktározás, posta, távközlés	117,1	87,5	101,8	106,5	96,0	99,7	98,7	109,5
Pénzügyi közvetítés	251,6	218,2	204,6	212,1	204,2	237,9	227,8	257,9
Ingtalanügyletek, gazdasági szolgáltatás	88,5	70,0	68,4	79,0	67,1	69,7	76,9	90,7
Közigazgatás, kötelező társadalombiztosítás	140,1	136,6	145,3	142,8	132,6	143,2	153,2	142,8
Oktatás	105,1	125,0	130,8	136,9	132,1	142,4	139,9	120,1
Egészségügyi, szociális ellátás	87,1	100,3	100,5	106,5	101,0	108,8	107,8	95,5
Egyéb közösségi, személyi szolgáltatás	87,9	87,5	83,7	91,6	85,3	88,7	88,5	90,0
ÖSSZESEN	100,0	100,0	100,0	100,0	100,0	100,0	100,0	100,0

Az ágazati struktúra azonban önmagában nem ad elegendő magyarázatot a különbségekre, hiszen a kiugróan magas keresetű Közép-Magyarországon pl. a legalacsonyabb béreket fizető ágazatokban foglalkoztatottak aránya viszonylag magas, a legmagasabb keresetű ágazatokban dolgozóké pedig korántsem kiugró.

13. ábra

Az alkalmazásban állók megoszlása az ágazatok kereset-nagysága szerint, 2006



Másik példa, hogy a kedvezőtlen kereseteket mutató észak-magyarországi, észak-alföldi és dél-dunántúli térségekben is jelentős a magas keresetű ágazatokban foglalkoztatottak aránya, igaz, a legalacsonyabbaké is számottevő. Vagyis a magas és az alacsony keresetek szintje térségenként igen eltérő. Közép-Magyarországon ugyanis – a mezőgazdaság kivételével – valamennyi területen magasabb a kereset, mint a megfelelő ágazati átlag, míg a többi régióban a szolgáltató ágak mindegyikében az alatti, illetve átlag feletti értéket csupán Közép-Dunántúl ipari, illetve Nyugat-Dunántúl építőipari adatai mutatnak, valamint a dunántúli térségek és Dél-Alföld mezőgazdasága.

7. tábla

Alkalmazásban állók havi bruttó átlagkeresete gazdasági áganként az országos átlag százalékában, 2006

Gazdasági ág	Közép-Magyarország	Közép-Dunántúl	Nyugat-Dunántúl	Dél-Dunántúl	Észak-Magyarország	Észak-Alföld	Dél-Alföld	Összesen
Mezőgazdaság, vad-, erdő-, halgazdálkodás	90,4	109,2	103,6	103,0	94,9	97,3	100,3	100,0
Ipar	119,7	107,5	99,3	86,0	96,2	79,2	81,1	100,0
Építőipar	110,8	90,4	104,2	92,5	93,6	92,1	91,1	100,0
Kereskedelem, javítás	130,4	84,4	80,9	72,3	71,3	73,3	71,6	100,0
Szálláshelyszolgáltatás, vendéglátás	119,2	90,8	92,8	83,7	88,3	88,3	80,5	100,0
Szállítás, raktározás, posta, távközlés	129,2	75,0	84,7	83,3	77,2	74,6	74,3	100,0
Pénzügyi közvetítés	118,0	79,4	72,3	70,5	69,7	75,7	72,8	100,0
Ingtatlanügyletek, gazdasági szolgáltatás	118,0	72,5	68,8	74,7	65,1	63,0	69,9	100,0
Közigazgatás, kötelező társadalombiztosítás	118,6	89,8	92,8	85,6	81,8	82,2	88,4	100,0
Oktatás	105,9	97,7	99,3	97,7	96,9	97,3	96,1	100,0
Egészségügyi, szociális ellátás	110,3	98,6	96,0	95,6	93,2	93,4	93,1	100,0
Egyéb közösségi, személyi szolgáltatás	118,1	91,3	84,8	87,3	83,6	80,8	81,1	100,0
ÖSSZESEN	120,9	93,9	91,2	85,7	88,1	82,0	82,4	100,0

A közép-magyarországi keresetek főleg a kereskedelem, valamint a szállítás, raktározás, posta, távközlés ágban múlják felül a többi régióét és az országost (annak 1,3-szorosa), de az átlagos 1,2-szeresét teszik ki az iparban, a szálláshelyszolgáltatásban, vendéglátásban, a pénzügyi közvetítésben, az ingatlanügyletek, gazdasági szolgáltatásban, a közigazgatásban, valamint az egyéb közösségi, személyi szolgáltatás ágakban is. Összességében tehát az ágazati szerkezet és az egyes ágazatokra jellemző keresetszínvonal együttesen – olykor ellentétes hatás erejéig – okozzák a régiónkénti átlagkereset vázolt eltéréseit.

Nyugellátási formák, ellátási összegek

A lakossági jövedelmek több mint egyötödét a nyugellátások teszik ki, melyek a társadalmi jövedelmek döntő hányadát (több mint háromnegyedét) adják.

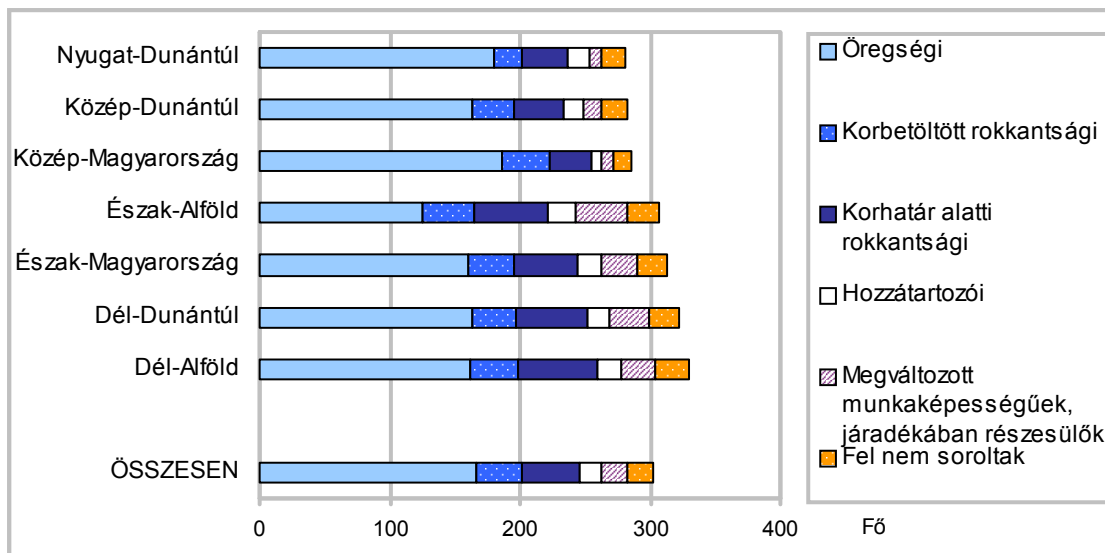
A nyugdíjasok jelenléte a népesség körében általában háromtized körüli, régiónként 28–33% közötti arány mellett. A legkisebb hányad Nyugat-Dunántúlra, a legmagasabb Dél-Alföldre jellemző. A nyugellátások háztartásokra vetített egy főre jutó összege részben ezen okból, másrészt az ellátási összegek különbözősége miatt is más-más értéket mutatnak régiónként.

Az Országos Nyugdíjfolyósítási Főigazgatóság nyilvántartása lehetőséget ad arra, hogy a nyugdíjasok ellátási formák szerinti összetételét, vagyis belső szerkezetét vizsgáljuk, ami alapvetően meghatározza az ellátási összeg átlagos nagyságát. Legnagyobb részt, 55%-ot az öregségi nyugdíjasok teszik ki, és további 40% négy ellátási formánál – korbetöltött, vagy korhatár alatti rokkantsági nyugdíj, hozzátartozói nyugdíj, illetve megváltozott munkaképességűek járadéka – van jelen, és valamennyi régióban az említettek jelentik a legfontosabb típusokat.

Az egyes ellátások súlya azonban térségenként igen eltérő. Az ezer lakosra jutó ellátottak számát tekintve a két alföldi, az észak-magyarországi, valamint a dél-dunántúli – vagyis a kevésbé fejlett – régiókban szembeötlő a korhatár alatti rokkantsági nyugdíjasok, valamint a megváltozott munkaképességűek járadékában részesülők magas száma. Ugyanakkor ennek másik oldalaként sajátosan alacsony az öregségi nyugdíjasok aránya az észak-alföldi régióban, illetve magas előfordulásuk a fejlett térségek közül Közép-Magyarországon, valamint Nyugat-Dunántúlon.

14. ábra

Nyugdíjban, nyugdíjszerű ellátásban részesülők ezer lakosra jutó száma ellátási formák szerint, 2007. január 1.



Az előbbieken említett ellátási formáknál az egy főre jutó ellátás igen eltérő, aminek legszélsőségesebb megnyilvánulási formája, hogy országosan az öregségi nyugdíj átlaga a megváltozott munkaképességűek járadékának közel háromszorosa.

A legmagasabb ellátási összeget az öregségi nyugdíj képviseli, ami azon térségek átlagos nyugellátási összegére, ahol az ilyen típusú ellátások aránya számottevő, önmagában is

pozitív hatást gyakorol. E hatást fokozhatja a térségi magas keresetszínvonal, hiszen a nyugellátások nagymértékben ettől függenek.

8. tábla

Nyugdíjban, nyugdíjszerű ellátásban részesülők átlagos ellátmánya
ellátási formák szerint, 2007. január*

(Ft/hó/fő)

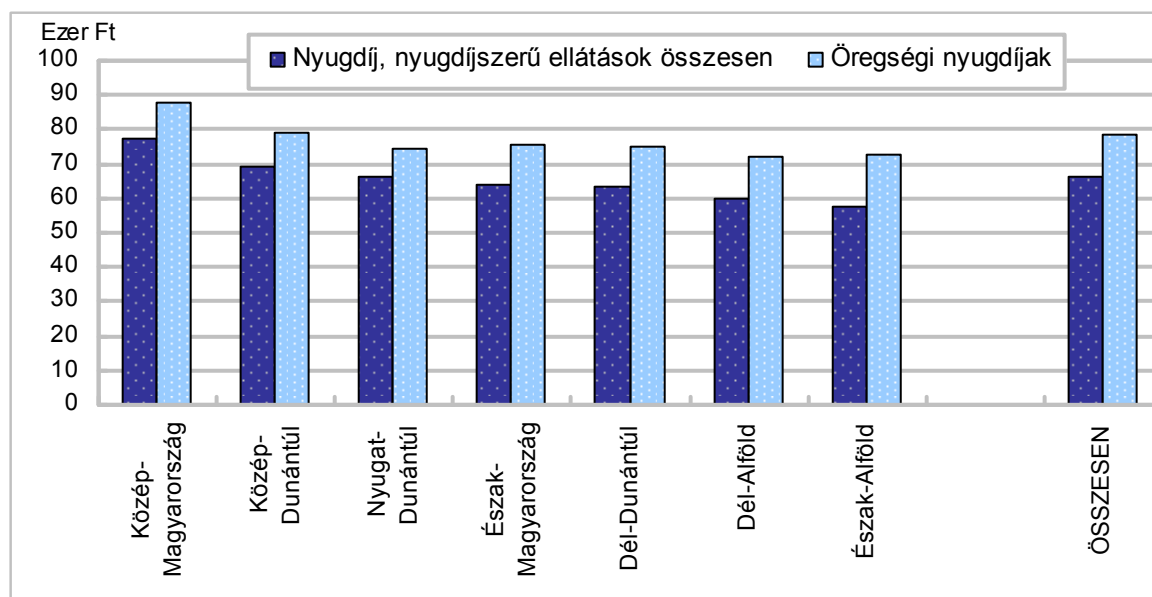
Régió	Nyugdíj, nyugdíj- szerű ellátásban részesülők	Ebből				
		öregségi	korbetöltött rokkantsági	korhatár alatti rokkantsági	hozzá- tartozói	megváltozott munkaképessé- gűek járadéká- ban részesülők
Közép- Magyarország	77 595	87 735	74 722	60 811	51 622	26 915
Közép-Dunántúl	69 413	79 166	75 299	60 355	53 189	28 106
Nyugat-Dunántúl	66 297	74 668	68 504	57 008	52 170	27 025
Dél-Dunántúl	63 082	75 187	70 563	57 080	52 481	29 463
Észak- Magyarország	63 946	75 731	70 293	58 327	53 378	28 355
Észak-Alföld	57 753	72 927	64 876	55 672	50 645	26 524
Dél-Alföld	59 771	71 936	65 110	54 509	49 127	26 397
ÖSSZESEN	66 560	78 577	70 340	57 520	51 259	27 407

* A teljes ellátás szerint.

Az egyes ellátási formák eltérő juttatásai és a nyugdíjas struktúra korábban bemutatott eltérései együttesen eredményezik a közép-magyarországi, valamint közép- és nyugat-dunántúli magasabb átlagos ellátási összeget. Mindazonáltal a nyugellátási összegek szórása ellátási formánként és összességében is kisebb mértékű, mint a kereseteké.

15. ábra

Nyugdíjban, nyugdíjszerű ellátásban részesülők átlagos ellátmánya, 2007. január



A nyugdíjak, nyugdíjszerű ellátások reálértéke 2000–2006 között országosan a keresetekét kissé meghaladóan, 49%-kal növekedett, így a nettó átlagkereset 62%-át tették ki 2006-ban.

A LAKOSSÁG JÖVEDELEMELVÁRÁSAI

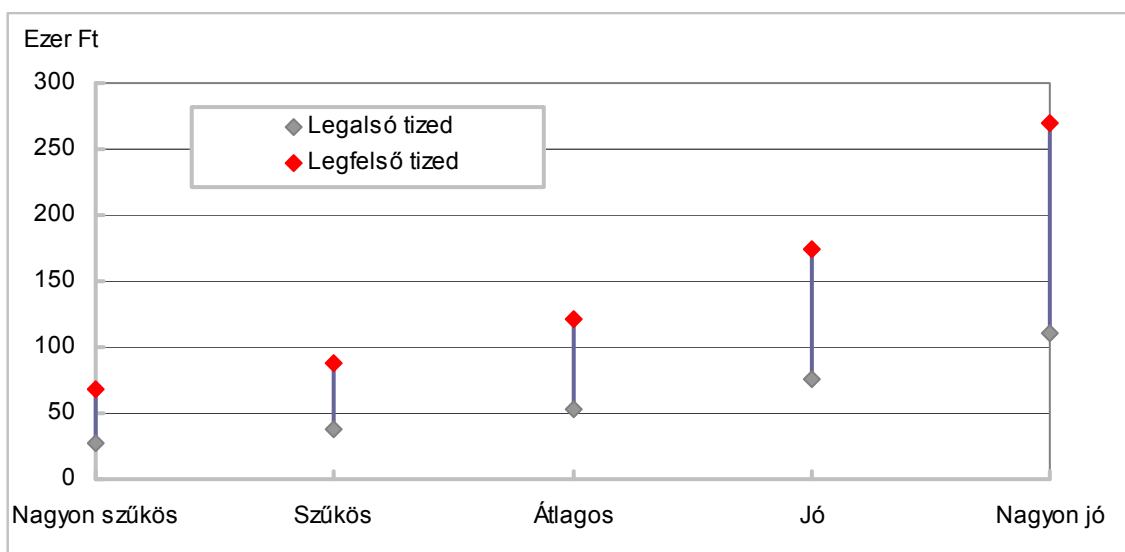
A háztartási költségvetési felvétel keretében a háztartásokat arról is megkérdezik, hogy a különböző – ötfokozatú skála szerinti – megélhetési szintekhez megítélésük szerint mekkora összegek szükségesek. A sorrendi skála középértékét az átlagos szint képviseli, ez alatt a szűkös és nagyon szűkös, felette pedig a jó és nagyon jó szintek helyezkednek el. 2006-ban az átlagos megélhetéshez fejenként havi 80 ezer forintot vélelmezett a lakosság. Ez az összeg folyó áron 80%-os növekedést mutat 2000-hez képest, vagyis nagyobb, mint amennyi ugyanebben az időszakban a fogyasztói árak emelkedése (közel 40%-os) volt. A nagyon jó megélhetéshez az átlagosnak megfelelő összeg kétszeresét, a nagyon szűkös pedig a felét társították. Így a nagyon jó szinthez tartozó érték közel négyszerese a nagyon szűkösnek. Ez a különbség 2000 óta tendenciájában kissé mérséklődött ugyan (4,3-ról 3,8-ra), lényegesen azonban nem módosult.

A megélhetési szintek elnevezése és az azokkal kapcsolatos lakossági értékítélet kifejeződése miatt sem érdektelen annak vizsgálata, hogy a szűkös szint hogyan viszonyul a létminimum értékhez. A létminimum fogalmilag ugyanis azt az értékösszeget jelenti, amely biztosítja a magánháztartásokban élők számára a folyamatos életvitellel kapcsolatos igen szerény – a társadalom adott fejlettségi szintjén konvencionálisan alapvetőnek minősülő – szükségletek kielégítését. Az egy aktív keresőre számított létminimum érték 2000–2006 között minden évben meghaladta a háztartások által a szűkös életvitelhez társított értéket, az egyszemélyes nyugdíjas háztartások létminimuma viszont esetenként kissé a szűkös szint alatt alakult.

A megélhetési kategóriák megítélését nagyban meghatározza a háztartások anyagi helyzete. A legalsó jövedelmi tizedbe esők az átlagos szinthez 2006-ban 53 ezer forintot, míg ugyanehhez a szinthez a legfelső tizedbe tartozók 121 ezer forintot tartottak megfelelőnek. A magasabb megélhetési kategóriákat még inkább eltérően ítélik meg a különböző jövedelműek.

16. ábra

A különböző megélhetési szintekhez egy főre vetítve havonként szükségesnek tartott összegek a szélső jövedelmi decilisekben, 2006



A különböző jövedelmi kategóriák területi allokációja jelentős eltéréseket mutat, melynek következtében a megélhetési szintekről is eltérően vélekednek az egyes régiókban élők. A kiugróan magas jövedelmet mutató közép-magyarországi régióban 2006-ban valamennyi szinthez magasabb összeget társítottak az adott kategória országos átlagánál, különösen az átlagosnál jobb, illetve a nagyon szűkös körülményekhez. (A közép-magyarországi helyzet megítélésénél fontos momentum az is, hogy a nagyon jó szinthez tartozó összeget 2006-ban csak a fővárosban vélelmezték az átlag felett, amiből az következik, hogy a legmagasabb jövedelmi kategóriába tartozók súlya itt lényegesen magasabb, mint általában.)

9. tábla

A különböző megélhetési szintekhez egy főre havonként szükségesnek tartott összegek

Megélhetési szint	Országos átlag, ezer Ft	Az átlag %-ában						
		Közép-Magyarország	Közép-Dunántúl	Nyugat-Dunántúl	Dél-Dunántúl	Észak-Magyarország	Észak-Alföld	Dél-Alföld
2000								
Nagyon szűkös	23	117	104	96	91	100	91	91
Szűkös	30	117	107	97	90	97	90	93
Átlagos	44	118	107	100	86	93	84	93
Jó	64	120	111	105	84	92	81	90
Nagyon jó	100	126	114	102	84	87	78	90
2006								
Nagyon szűkös	44	116	102	100	89	95	91	91
Szűkös	58	114	103	98	88	97	91	93
Átlagos	80	114	100	99	89	96	93	93
Jó	114	117	100	98	89	94	92	90
Nagyon jó	169	120	96	96	89	91	92	90

A jövedelmi rangsorban a főváros után, attól azonban nagyobb elmaradással Közép- és Nyugat-Dunántúl következik, amit a vélelmezett összegek is visszatükröznek. A Közép-Dunántúlon élők főként az alacsonyabb jövedelmi szintekhez párosítanak nagyobb összeget, ami azzal függ össze, hogy a szerény jövedelműek térségen belüli súlya mérsékelte. Korábban, 2000-ben a régióban még majdnem valamennyi megélhetési szinthez magasabb összeget vélelmeztek az itt élők az átlagosnál, igaz, akkor a térség jövedelmi adata nagyobb mértékű előnyt mutatott. A nyugat-dunántúliak által szükségesnek tartott összegek álltak 2000-ben és 2006-ban is legközelebb a megélhetési kategóriák országos átlagához. Az előbbieket kivételével a többi régióban valamennyi szint esetén a megfelelő országos átlagnál jóval kisebb értéket jelez a lakosság, ami döntően a kedvezőtlenebb jövedelmi helyzet, vagyis az alacsonyabb jövedelműek relatíve magasabb arányából adódik. E térségekben a különböző szintek „alulértékelttsége” hasonló, jelentősebb eltéréseket csupán Észak-Magyarország mutat.

A vélelmezett összegek 2000–2006 közötti folyó áras változását tekintve Közép-Magyarországon valamennyi szinten kisebb növekedés mutatkozik az átlagosnál, és legtöbb esetben a többi régióénál is. Más aspektusból tekintve pedig – Észak-Alföld kivételével – az alacsonyabb szintekhez tartozó összegek emelkedtek nagyobb mértékben.

A különböző megélhetési szintekhez egy főre havonként szükségesnek tartott összegek változása, folyó áron

Megélhetési szint	2006. évi a 2000. évi %-ában							
	Közép-Magyarország	Közép-Dunántúl	Nyugat-Dunántúl	Dél-Dunántúl	Észak-Magyarország	Észak-Alföld	Dél-Alföld	Összesen
Nagyon szűkös	189	188	200	186	183	190	190	191
Szűkös	189	188	197	189	193	196	200	193
Átlagos	175	170	180	187	188	200	190	182
Jó	173	161	167	187	181	202	191	178
Nagyon jó	161	143	160	180	177	199	190	169

Nem érdektelen a megélhetési szintek összegeinek a jövedelmekkel történő összehasonlítása sem. Az adott régió jövedelméhez viszonyítva az ott élők által vélelmezett összegeket, az egyes szintek megítélésében nincs lényeges különbség a régiók között, vagyis pl. a nagyon szűkös szinthez általában a régiós tényleges jövedelemnek hattizedét társítják, míg a nagyon jóhoz 2,3–2,4-szeresét. Az előbbi megállapítás alól a két legkedvezőtlenebb jövedelmi helyzetű térség kivétel, ahol az effektív jövedelmekhez képest valamennyi szinten magasabb összeget vélelmeznek, mint a többi régióban. (Az átlagos szintű megélhetéshez pl. a térségi jövedelmek 1,2–1,3-szeresét tartják megfelelőnek.)

A különböző megélhetési szintekhez egy főre havonként szükségesnek tartott összegek a jövedelmekhez viszonyítva, 2006

Megélhetési szint	Közép-Magyarország	Közép-Dunántúl	Nyugat-Dunántúl	Dél-Dunántúl	Észak-Magyarország	Észak-Alföld	Dél-Alföld	Összesen
<i>100 = egy főre jutó jövedelem a régióban</i>								
Nagyon szűkös	61	64	61	59	70	67	63	63
Szűkös	79	85	79	77	93	89	84	83
Átlagos	109	114	110	107	128	124	116	114
Jó	159	162	156	152	178	176	161	163
Nagyon jó	243	232	227	227	256	260	238	241
<i>100 = egy főre jutó jövedelem országosan</i>								
Nagyon szűkös	73	64	63	56	60	57	57	63
Szűkös	94	86	81	73	80	76	77	83
Átlagos	130	114	113	101	110	106	106	114
Jó	190	163	160	144	153	150	147	163
Nagyon jó	290	233	233	215	220	221	217	241

Valamennyi régióban, valamennyi megélhetési szinthez tartozó összeget az országos egy főre jutó jövedelemhez viszonyítva Közép-Magyarország kedvező pozíciója igen markánsan kirajzolódik, ahol a nagyon szűkös szinthez is az országos jövedelmi átlag közel háromnegyedét tartják elegendőnek.

A régiónkénti megélhetési szinteket keresztmetszetében vizsgálva a legmagasabb közép-magyarországi nagyon jó szinthez tartozó érték ötszöröse a legalacsonyabb nagyon szűkös szinthez tartozó dél-dunántúli értéknek. Ez lényegesen nagyobb, mint a nagyon jó és nagyon szűkös szint között országos átlagban mért (3,8-szeres) hányad.

A HÁZTARTÁSOK FOGYASZTÁSA

Az életszínvonal változásának egyik legfontosabb mutatója a kiadások alakulása. Ennek mérésére kétféle adatforrás áll rendelkezésre: a makroszemléletű nemzeti számlarendszer háztartási szektor számlái, valamint a mikroszemléletű reprezentatív lakossági háztartási költségvetési felvétel. Ez utóbbi nyújt lehetőséget a területi különbségek bemutatására is.

A lakossági kiadásokat mikroszinten több tényező befolyásolja. A jövedelmek változása mellett jelentős szerepe van a korábbi megtakarítások fogyasztásra felhasznált részének, az igénybe vett hiteleknek, illetve hitelfelvételi lehetőségeknek, a támogatott termékek körének, illetve azok változásának. Emellett a fogyasztást segítő szociális támogatásokban részesülők körének bővítése, vagy szűkítése, a fogyasztást közvetlenül, illetve közvetve érintő adók mértékének alakulása, az árváltozás, az egyes termékek, szolgáltatások egymással való helyettesíthetőségének lehetősége, a fogyasztási szokások preferencia skálájának változása lehet még hatással a fogyasztás alakulására.

A kiadások területi differenciáltságában elsősorban a foglalkoztatottság szintje, illetve az azzal összefüggő jövedelmi viszonyok különbözősége a meghatározó.

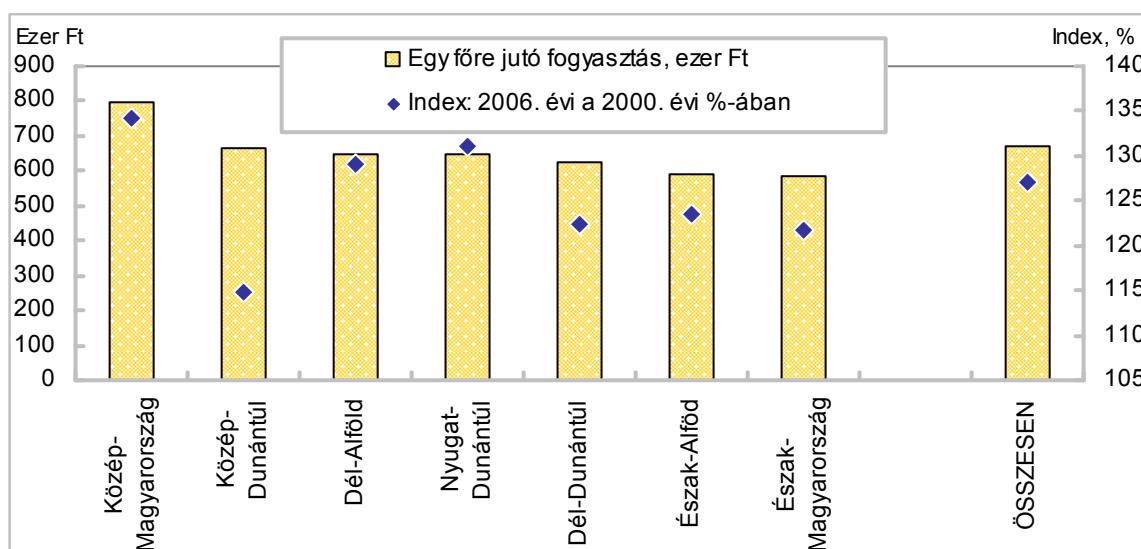
A kiadások színvonala, szerkezete

A 2006-ban a hat évvel korábbihoz képest reálértéken összességében 27%-kal növekedett az egy főre jutó kiadás, régióként jelentősen differenciáltan: Közép-Magyarország és Nyugat-Dunántúl esetében 30%-ot is meghaladóan, a Dél-Alföldön valamelyest az átlag feletti mértékben, Dél-Dunántúlon, Észak-Magyarországon és az Észak-Alföldön pedig 22–24%-kal. Legkevésbé (15%-kal) a közép-dunántúli háztartások fogyasztása emelkedett, ott azonban az egy főre jutó érték Közép-Magyarországot követően a legmagasabb.

A kiadások évenkénti növekedési üteme reálértéken 2003-ig átlagosan 6–7% körül alakult, régióként pedig 3 és 8% között mozgott. A két szélső értéket ebben az esetben is Közép-Dunántúl és Közép-Magyarország háztartásai képviselték. 2004 óta az egy főre jutó fogyasztás évenkénti átlagos növekedése országosan valamivel 2% alatti. Észak-Alföldön az egy főre jutó fogyasztás kissé csökkent, a Dél-Dunántúlon stagnált, a többi régióban pedig az országoshoz hasonló szerény növekedés volt kimutatható.

A háztartások egy főre jutó éves kiadásait régióként vizsgálva 2006-ban a közép-magyarországi régió háztartásaiban fordítottak legtöbbet – mintegy 800 ezer forintot – személyes célú fogyasztásra, ami több mint 200 ezer forinttal haladta meg a legalacsonyabb észak-magyarországi és észak-alföldi értékeket. Az egy főre jutó éves kiadások országos átlaga 670 ezer forint körül alakult. A kiadások területi differenciáltsága az utóbbi hat évet tekintve tovább fokozódott. 2006-ban a régiókénti legmagasabb és legkisebb kiadások közötti különbség reálértéken csaknem kétszerese volt a 2000. évinek.

A háztartások egy főre jutó éves fogyasztási kiadása, 2006



A megfigyelt időszakban a kiadások szerkezete valamelyest átrendeződött. Általános tendencia, hogy az összkiadáson belül az élelmiszerek aránya számottevően mérséklődött, részben a saját termelésből származó fogyasztás visszaesésével, illetve a házon kívüli étkezésre fordított kiadások emelkedésével összefüggésben is. Mérséklődött többek között a szeszesitalok, dohányárak, továbbá a ruházkodás, a lakberendezés súlya is. Ezzel egy időben nőtt a lakásfenntartásra, háztartási energiára, a közlekedésre, hírközlésre, a szabadidős, illetve kulturális tevékenységre, a vendéglátás és szálláshely-szolgáltatásra fordított kiadások fogyasztáson belüli súlya. A főbb kiadási csoportokat tekintve területenként az élelmiszerfogyasztás aránya mutatja a legjelentősebb eltérést. 2006-ban Közép-Magyarországon az egy főre jutó kiadások csupán 20%-át, a Dél-Alföldön és az Észak-Alföldön viszont 26%-át költötték élelmiszerre és alkoholmentes italra.

12. tábla

A háztartások fogyasztási szerkezete, 2006

Kiadási csoport	Közép-Magyarország	Közép-Dunántúl	Nyugat-Dunántúl	Dél-Dunántúl	Észak-Magyarország	Észak-Alföld	Dél-Alföld	Összesen
Élelmiszerek és alkoholmentes italok	19,7	23,2	23,4	23,9	24,0	25,9	26,4	23,0
Szeszes italok, dohányáru	3,2	3,1	3,4	3,3	3,8	3,2	3,0	3,2
Ruházat és lábbeli (szolgáltatással együtt)	4,9	4,7	5,2	4,4	4,7	4,8	5,1	4,8
Lakásfenntartás, háztartási energia	20,3	20,0	19,1	19,3	20,9	19,4	19,0	19,8
Lakberendezés, háztartásvitel	4,5	4,5	4,6	4,4	4,7	4,6	4,2	4,5
Egészségügy	4,1	3,6	3,5	3,8	4,1	4,0	4,1	3,9
Közlekedés	13,8	13,6	13,7	13,3	13,1	13,8	13,0	13,6
Hírközlés	7,8	7,2	6,9	6,8	6,8	6,7	6,5	7,1
Kultúra, szórakozás	9,7	8,1	7,7	8,7	6,7	6,7	7,5	8,3
Oktatás	0,9	0,9	0,6	1,1	1,0	1,1	0,8	0,9
Vendéglátás és szálláshely-szolgáltatás	3,9	3,2	3,4	3,5	2,8	2,6	3,9	3,4
Egyéb termékek és szolgáltatások	7,3	7,9	8,5	7,7	7,4	7,1	6,5	7,4
ÖSSZESEN	100,0	100,0	100,0	100,0	100,0	100,0	100,0	100,0

A fogyasztás másik jelentősebb hányadát – területenként 19–21%-át – a lakásfenntartás, illetve a háztartási energia képezi. Kiadásaik legnagyobb részét e célra Észak-Magyarország háztartásaiban költötték.

Számottevően, 2006-ra régióként 13–14%-ra emelkedett a közlekedésre fordított kiadások aránya. Viszonylag nagyobb területi különbséget mutatnak a kulturális kiadások, melyek Közép-Magyarországon 10%-ot, Észak-Magyarországon és az Észak-Alföldön viszont kevesebb mint 7%-ot képviseltek a kiadási struktúrában.

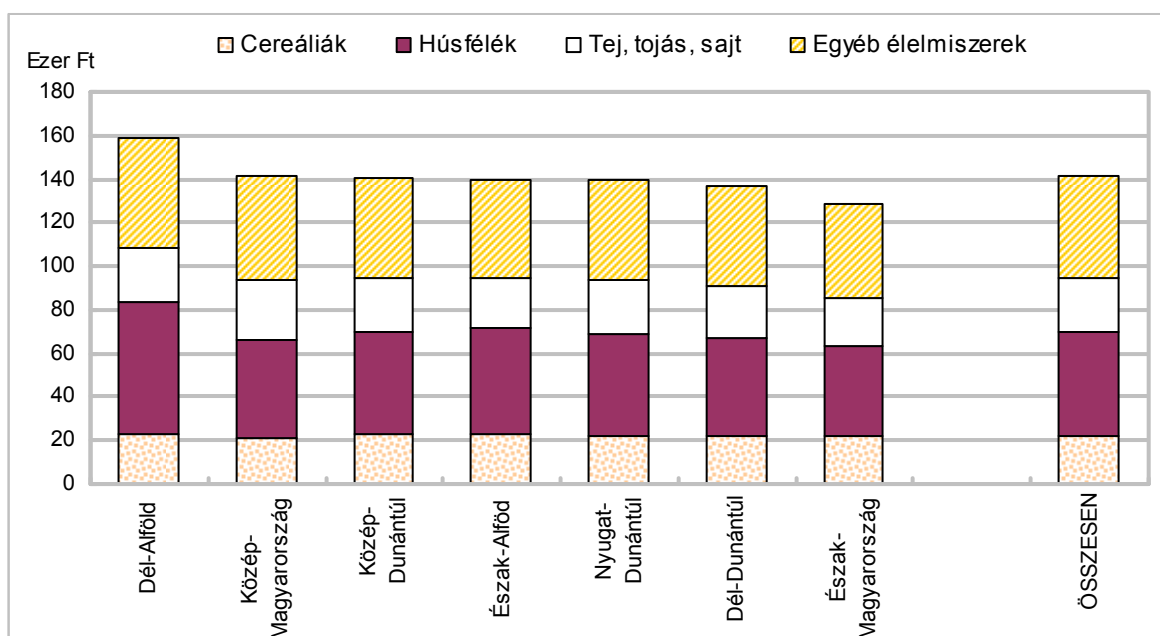
A kiadások jellemzői fogyasztási csoportok szerint

Élelmiszerek és alkoholmentes italok

2006-ban a háztartásban fogyasztott élelmiszerekre és alkoholmentes italokra országosan egy főre vetítve 154 600 forintot költöttek. E kiadási csoport több mint kilencztedét (141 200 forintot) az élelmiszerek jelentették. A Dél-Alföldön ennél 12–13%-kal többet, Észak-Magyarországon pedig 9%-kal kevesebbet, a többi régióban az átlaghoz közelít költöttek élelmiszerekre. A vásárolt élelmiszereken belül a cereáliákra jutó összeg kevéssé tér el, a húsfogyasztás viszont nagyobb szóródást mutat. Legkevesebbet Észak-Magyarország háztartásai költöttek húsfélékre, legtöbbit pedig a dél-alföldiek. A tej-, tojás- és sajt kiadási csoportot tekintve Közép-Magyarország áll az élen az átlagos összeget 9%-kal meghaladva, és ugyancsak Észak-Magyarország zárja a sort, az országosan jellemzőtől 11%-kal elmaradva.

18. ábra

Egy főre jutó éves élelmiszerkiadás, 2006



Az élelmiszer-kiadás területi differenciáltsága tükröződik az egyes élelmiszerfélék egy főre jutó évi mennyiségének alakulásában is, amelyben érzékelhető a tradicionális, illetve az egészségtudatosabb táplálkozási szokások területenként változó hatása.

Húsfélékből az egy főre jutó évi átlagos fogyasztás 2006-ban 58 kg körül alakult. A dél-alföldi és az észak-alföldi ezt mintegy harmadával, illetve tizedével meghaladó, 77 és 64 kg.

A közép-magyarországi háztartások húsfogyasztása nem érte el az 50 kg-ot, de az észak-magyarországi és a nyugat-dunántúli háztartásoké is jóval az átlag alatti volt. A feldolgozatlan húsok nagyobb részét a baromfifélék és a sertéshús tették ki. Marha- és borjúhús meglehetősen ritkán került az asztalra, az évi átlagos mennyisége mindössze 1 kg.

A felhasznált zsiradék mennyisége a 2000. évihez képest mérséklődött, így egy főre éves szinten 18–19 kg jutott. Legkevesebb zsiradékot a közép-magyarországi háztartásokban élők fogyasztottak. Az átlagos zsírfogyasztás több mint felét a növényi eredetű étolaj adta, ezen belül a közép- és nyugat-dunántúli háztartásokban közel 60%-át, míg a Dél-Alföldön csupán 40%-át.

A kenyér és péksütemény fogyasztása 2000–2006 között mintegy ötödével esett vissza. E termékből legtöbbit a Dél-Alföldön és Dél-Dunántúlon, legkevesebbet pedig Közép-Magyarországon vásároltak.

Jelentősen, több mint ötödével mérséklődött a cukor háztartásban fogyasztott mennyisége. 2006-ban legnagyobb felhasználók a dunántúli, illetve az észak-alföldi háztartások voltak, egy főre számolva évi 15–16 kg-mal, ugyanakkor a közép-magyarországi fogyasztás alig 11 kg-ot tett ki.

Zöldségből és burgonyából egy főre vetítve 87 kg fogyott, ami a 2000. évinél 15%-kal kevesebb. Ezen belül a burgonya étkezésben betöltött szerepe csökkent nagymértékben, különösen Közép- és Észak-Magyarországon, de Észak-Alföldön is.

13. tábla

A háztartásban fogyasztott élelmiszerek egy főre jutó éves mennyisége, 2006

Élelmiszer	(kg/fő)							
	Közép-Magyarország	Közép-Dunántúl	Nyugat-Dunántúl	Dél-Dunántúl	Észak-Magyarország	Észak-Alföld	Dél-Alföld	Összesen
Húsféle	49,7	58,0	53,6	55,8	53,0	64,1	77,0	57,8
Ebből:								
sertéshús	13,2	18,3	15,4	16,5	15,0	20,7	23,1	17,0
marha- és borjúhús	1,2	0,5	0,7	0,7	0,3	0,6	2,2	1,0
baromfihús	14,0	17,5	16,7	18,8	17,2	22,1	26,0	18,3
Hal, halkonzerv	1,8	1,4	1,7	1,8	1,4	1,5	2,5	1,8
Tojás ^{a/}	132,2	162,4	196,2	183,7	162,1	177,7	206,5	167,4
Tej ^{b/}	57,6	62,1	59,1	62,7	56,0	54,9	61,2	58,6
Sajt, túró	6,6	5,6	5,8	5,7	4,4	4,5	5,7	5,6
Zsiradék	16,3	20,0	21,6	18,2	17,8	20,2	18,6	18,5
Ebből: étolaj	9,0	11,8	12,7	9,8	9,2	10,0	8,1	9,8
Kenyer és péksütemény	48,2	57,0	56,7	66,1	63,4	62,3	68,0	58,4
Cukor	10,9	15,8	14,8	15,1	14,1	15,3	14,2	13,7
Zöldség és burgonya	80,0	83,1	85,3	93,5	84,0	89,5	104,5	87,4
Ebből: burgonya	27,5	31,8	30,9	31,4	34,0	37,6	45,7	33,5
Gyümölcs	42,3	45,7	41,4	47,1	39,0	43,5	55,0	44,5

a/ Darab.–b/ Liter.

A gyümölcsfogyasztás összességében mérsékelt, az átlagosnál ugyanakkor lényegesen magasabb volt Dél-Alföldön.

Lakásfenntartásra, háztartási energiára fordított kiadások

A kiadási főcsoportokat tekintve az élelmiszerek és alkoholmentes italok után legjelentősebb tétel a lakásfenntartás, háztartási energia költsége, amely 2006-ban egy személyre számolva átlagosan több mint 133 ezer forintot tett ki. A közép-magyarországi háztartásokban élők kiadásai voltak a legmagasabbak, az észak-alföldi háztartásoké pedig a legalacsonyabbak. Mindez összefüggésbe hozható a lakások méretével, korszerűségével, komfortfokozatával. A központi régió átlagosnál lényegesen magasabb költsége valamennyi lakásfenntartással összefüggő kiadási csoportban megfigyelhető.

14. tábla

A háztartások egy főre jutó éves lakásfenntartási kiadása, 2006

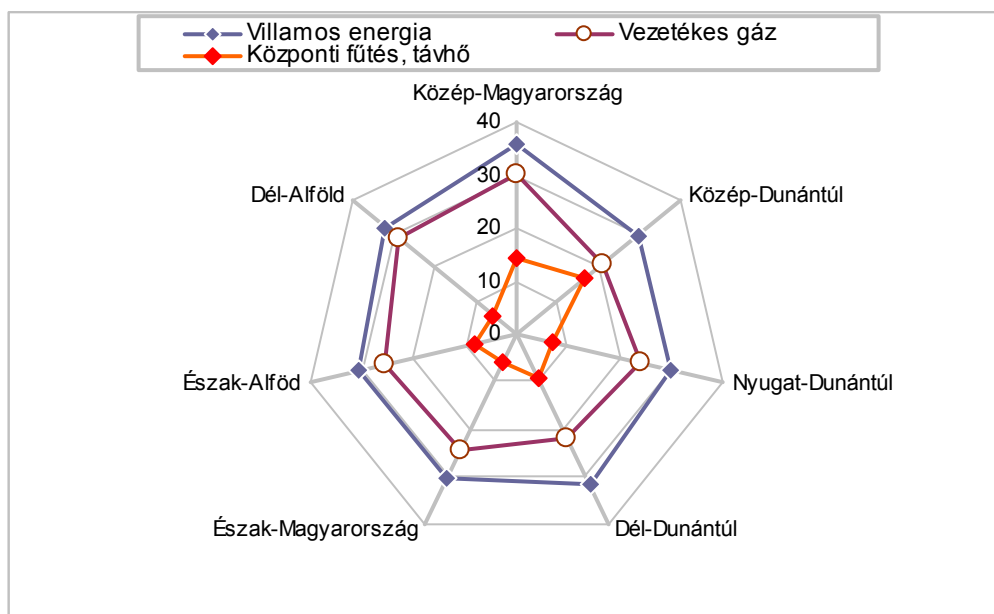
(Ft/fő)

Kiadási csoport	Közép-Magyarország	Közép-Dunántúl	Nyugat-Dunántúl	Dél-Dunántúl	Észak-Magyarország	Észak-Alföld	Dél-Alföld	Összesen
Lakásfenntartás	77 319	53 136	49 375	43 534	44 770	39 471	44 022	54 371
Ebből:								
lakáskarbantartás, - ja-vítás	18 753	13 708	11 208	10 413	17 401	12 668	16 234	15 218
vízellátás	12 828	10 725	11 575	9 918	9 275	7 907	8 322	10 398
szemétszállítás	5 393	2 545	3 707	2 737	2 279	2 694	3 499	3 605
szennyvízelvezetés	11 338	7 212	9 005	6 074	5 399	5 064	5 173	7 627

A fenntartás jellegű kiadások közül karbantartásra, javításra fordítottak legtöbbit, régióként 10–19 ezer forintot, vízellátásra 8–13 ezer forint jutott. Legnagyobb területi különbséget azonban a szennyvízelvezetés költsége mutat. A közép-magyarországi egy főre jutó 11 ezer forint mintegy kétszerese az észak-alföldi értéknek. A háztartási energiára fordított kiadás átlagosan egy főre 79 ezer forintot tett ki. Ebből a villamos energia területenként 30–36 ezer, a vezetékes gázé pedig 21–30 ezer forint között mozgott. Az eltérést részben az elemek kiépítettségében és szolgáltatásaik díjtételeiben, részben a háztartások felszereltségében meglévő különbségek okozzák.

19. ábra

A háztartások egy főre jutó éves háztartási energia kiadása, 2006 (ezer forint)



A háztartási energia költségeit tekintve a központi fűtés, távhőszolgáltatásban tapasztalható területenként nagyarányú különbség, amely összefügg elsősorban az ellátás kiterjedtségével és a díjak különbözőségével. Ennek egy főre jutó összege a közép-dunántúli háztartásokban a legnagyobb, és Dél-alföldön, illetve Észak-Magyarországon a legkisebb.

A közlekedésre, a kultúrára, a hírközlésre és néhány további főcsoportra fordított kiadások

A harmadik legnagyobb kiadási főcsoportot a közlekedés jelenti. E kiadásokat ugrás-szerű növekedés jellemezte, részben a gépjárművásárláshoz kapcsolódó kedvező hitelkonstrukciókkal összefüggésben. A közlekedési költségek egy főre jutó átlagos értéke 2006-ban 91 ezer forintnak felelt meg. Ennek megközelítőleg egyharmadát gépjárművásárlásra, közel felét pedig üzemeltetésre fordították. A vásárlási összeg Észak-Alföldön relatíve magas, míg az üzemeltetési költség ott a legkisebb.

Számottevően növekedett a kulturális célú, illetve a szórakozással összefüggő költségek aránya, melynek az egy főre jutó összege 2006-ban közel 56 ezer forintot tett ki, jelentős területi szóródással. Az észak-magyarországi és az észak-alföldi háztartásokban a kulturális, szórakozási igények kielégítésére fordított összeg nem érte el a 40 ezer forintot, amely mintegy a fele a közép-magyarországi 78 ezer forintos kiadásnak.

A hírközlési kiadások igen intenzíven emelkedtek, 2006-ban 48 ezer forint körül alakultak háztartástonként. Közép-Magyarország ez esetben is jelentősen kimagaslik.

15. tábla

A háztartások egy főre jutó éves közlekedési, hírközlési, kulturális kiadása, 2006

(Ft/fő)

Kiadási csoport	Közép-Magyarország	Közép-Dunántúl	Nyugat-Dunántúl	Dél-Dunántúl	Észak-Magyarország	Észak-Alföld	Dél-Alföld	Összesen
Közlekedés	110 454	89 917	88 272	83 297	76 301	81 701	84 586	91 290
Ebből:								
járművásárlás	32 617	27 648	24 893	31 103	28 688	33 297	29 618	30 373
személygépjármű-üzemeltetés	54 861	44 151	46 736	38 773	35 522	35 043	44 720	44 543
Hírközlés	62 021	47 973	44 858	42 340	39 423	39 818	42 310	48 049
Kultúra, szórakozás	77 850	53 449	49 875	54 026	38 805	39 777	48 954	55 573

A többi kiadási főcsoport az előbbieknél kisebb súlyú, melyek közül néhányat említünk. A lakberendezésre, háztartásvitelre jutó éves kiadások egy főre vetítve meghaladták a 30 ezer forintot, és Közép-Magyarország ez esetben is a legmagasabb értéket (36 ezer forint) képviselte. Ruházatra és lábbelire, illetve ezekkel kapcsolatos szolgáltatásra fejenként 27 ezer forintot fordítottak a háztartások, legtöbbször szintén Közép-Magyarországon, míg legkevesebbet Észak-Magyarországon. Az egészségügyi kiadások egy főre jutó összege átlagosan ugyancsak 27 ezer forintot tett ki, amely a központi régió háztartásai után a dél-alföldi, illetve az észak-alföldi háztartásokban volt a legtöbb.

A HÁZTARTÁSOK ELLÁTOTTSÁGA TARTÓS FOGYASZTÁSI CIKKEKKEL

A tartós fogyasztási cikkek mérséklődő árai, a szélesedő áru kínálat, az egyre gyakoribbá váló vásárlási akciók, a részletvásárlási lehetőségek bővülése következtében a háztartások kiadásaiban egyre nagyobb szerepet játszanak ezek a termékek. Magyarországon 2000-ben az összes személyes célú kiadás 5,7, 2006-ban 6,8%-át fordították e cikkek megvásárlására, így a tartós fogyasztási cikkek állománya bővült, és szerkezete is változott. Mindezekben a régiók közötti jövedelmi különbségek is visszatükröződnek.

Jelenleg a háztartások mobiltelefon ellátottsága alakul a legkedvezőbbben, melyekből egy háztartásra 1,6 jut. Az utóbbi évek változásait jelzi, hogy 2006-ban a háztartások átlagos mobiltelefon ellátottsága a 2000. évinek csaknem hatszorosa volt. A régiók közül e téren Közép- és Nyugat-Dunántúl emelkedett ki. A szórakoztató elektronikai cikkek körében is igen jelentős változások történtek. Az elektronika hihetetlenül gyors fejlődésének betudhatóan a rádió, a televízió, a videó, a fényképezőgép stb. árai 2000-hez képest mérséklődtek, miközben minőségileg új, a régiektől különböző, több funkciós készülékek kerültek piacra. 2006. évi adatok szerint a háztartások átlagosan 1,4 színes televízió-készülékkel rendelkeztek, legnagyobb gyakorisággal Nyugat-Dunántúlon, Észak-Alföldön és Észak-Magyarországon. Száz háztartásra 53 videó, 33–36 CD-lejátszó, DVD, hifitorony jutott. 2000–2006 között a CD-lejátszók elterjedtsége 3,7-szeresére emelkedett.

16. tábla

Száz háztartásra jutó tartós fogyasztási cikkek éves átlagos állománya, 2006

Fogyasztási cikk	Közép-Magyarország	Közép-Dunántúl	Nyugat-Dunántúl	Dél-Dunántúl	Észak-Magyarország	Észak-Alföld	Dél-Alföld	Összesen
Mobiltelefon	158,9	171,4	166,9	154,9	144,0	157,5	153,4	157,9
Televízió, színes	136,5	140,4	155,5	149,5	150,9	153,3	133,9	143,7
Mosógép	89,6	83,6	90,1	83,3	73,1	75,5	77,3	82,7
Mikrohullámú sütő	83,0	81,5	84,9	84,3	74,2	80,2	71,0	80,1
Hűtőszekrény	64,9	72,8	76,9	78,6	76,9	70,8	77,9	72,3
Személygépkocsi	53,2	58,2	63,0	53,3	48,3	51,6	52,1	53,7
Ebből: saját	48,4	54,4	61,2	51,1	47,3	50,3	51,2	51,1
Videó	57,8	52,2	57,2	56,7	43,2	49,1	48,6	52,8
Fagyasztógép	38,9	53,0	66,2	58,7	53,9	57,4	61,1	52,4
Asztali számítógép (PC)	49,2	41,8	40,0	42,0	35,2	39,8	29,8	41,1
Hűtő- és fagyasztógép	42,4	40,5	34,0	31,6	29,5	35,7	26,9	35,8
DVD	39,7	36,1	30,9	35,5	35,1	39,6	25,6	35,6
Hifitorony	39,7	38,5	36,9	36,4	28,2	29,7	33,0	35,3
CD-lejátszó	40,9	36,1	31,3	32,9	26,2	31,2	23,4	33,2
Takarítógép	9,3	13,8	16,5	12,3	12,5	10,4	13,6	11,9
Videokamera	10,6	7,2	7,6	5,8	5,6	7,4	5,2	7,7
Mosogatógép	8,0	4,8	4,9	5,4	4,1	4,5	5,3	5,8
Hordozható számítógép (laptop)	4,7	2,5	3,2	3,0	1,5	2,4	1,8	3,1
Légkondicionáló	4,2	1,3	1,1	3,5	0,8	2,1	3,3	2,7
Nagy értékű riasztóberendezés	4,4	1,7	0,4	1,3	0,2	0,8	0,9	1,9
Szárítógép	1,5	0,6	0,4	0,4	0,7	0,2	0,6	0,8
Kézi számítógép (palmtop)	0,6	1,0	0,6	0,6	0,3	0,3	0,2	0,5

A videokamerával rendelkező háztartások száma jelenleg még csekély – az ellátottság országosan mindössze 8%-os – azonban 2006-ban arányuk 2,6-szerese volt a 2000. évinek. Ezen eszközök tekintetében is a közép-magyarországi, a közép- és a nyugat-dunántúli régió átlagosnál jobb ellátottsága tapasztalható.

Az egyik legnagyobb értékű fogyasztási cikk a személygépkocsi. Ezer lakosra jutó számuk 2000–2006 között legdinamikusabban Észak-Alföldön és Észak-Magyarországon nőtt, ennek ellenére a mutató e térségekben a legkedvezőtlenebb, az átlagos nyolctizede. A legjobban ellátott háztartások Közép- és Nyugat-Dunántúlon találhatók, melyekben száz háztartásra 58–63 személygépkocsi jutott, míg a többi régióban 48–53. Adminisztratív nyilvántartásból származó adatok szerint a jobban ellátott térségekben a gépkocsik átlagéletkora is kedvezőbb.

A mindennapi életvitelhez szükséges háztartási gépek közül 2006-ban a háztartások több mint héttizede rendelkezett hűtőszekrénnel, minden második háztartásban volt fagyasztógép és közel négytizedükben már az újgenerációs kombinált hűtő- és fagyasztógép. A fagyasztó- és a hűtőgépek száz háztartásra jutó száma a kombinált hűtő- és fagyasztógépek terjedésével párhuzamosan 2000 óta 10–15%-kal csökkent. Az utóbbiak átlagos állománya 2000 óta 1,8-szeresére nőtt, 2006-ban legnagyobb gyakorisággal Közép-Magyarország és Közép-Dunántúl háztartásaiban fordult elő, miközben hagyományos hűtőszekrénnel e térségek háztartásai az átlagosnál gyengébben voltak felszerelve. Nyugat- és Dél-Dunántúl, valamint az Alföld háztartásai fagyasztógéppel voltak az átlagosnál jobban ellátottak, mely legtöbb esetben a saját termelésű élelmiszerek viszonylag nagyobb jelentőségével függ össze.

A mikrohullámú sütő térhódítása rohamos, amely az életmód változásával, és viszonylag alacsony árával kapcsolatos. 2000-ben száz háztartásra 49, 2006-ban már 80 készülék jutott. Az átlagosnál dinamikusabban az észak-magyarországi és az alföldi, valamint a dél-dunántúli háztartásokban javult a felszereltség. Ezekben a térségekben a nagyobb ütemű növekedés ellenére – Észak-Alföld kivételével – 2006-ban is érezhető volt a lemaradás.

A mosógép esetében sajátos tendencia figyelhető meg. 2000-ben szinte valamennyi régióban minden háztartásra jutott egy mosógép. A háztartások számának növekedésével párhuzamosan az ellátottság 2006-ra csökkent, így 2006-ban átlagosan 83%-os volt, a nyugat-dunántúli régió és Közép-Magyarország átlagosnál lényegesen magasabb felszereltsége mellett. Az alföldi és észak-magyarországi háztartások ebben a tekintetben is a kevésbé ellátottak közé tartoztak.

Az információs társadalom utóbbi tíz év alatt bekövetkező robbanásszerű fejlődésének eredményeként a személyi számítógépek, internet-kapcsolatok a háztartásokban is gyorsan terjedtek. 2000-ben száz háztartásra 14, 2006-ban már háromszor annyi, 41 asztali számítógép jutott. A régiók közül kiemelkedik Közép-Magyarország ellátottsága, ahol szinte minden második háztartásra jutott egy asztali számítógép, miközben az átlagosnál alacsonyabb Észak-Magyarország és az alföldi régiók háztartásainak gépellátottsága. A laptopok és a kézi számítógépek előfordulási gyakorisága jelenleg még alacsony.

A vagyongyarapodással összefüggésben a nagy értékű ingatlanok és tartós fogyasztási cikkek védelmére megjelentek a nagy értékű riasztóberendezések. Elterjedtségük egyelőre alacsony szintű, országosan száz háztartásra átlagosan kettő jut. Közép-Magyarországon a magasabb jövedelmi viszonyokkal összefüggésben ez az arány meghaladja a négyet.

TÁBLÁZATOK

A 15–74 éves népesség gazdasági aktivitás szerint

(ezer fő)

Régió	2000	2001	2002	2003	2004	2005	2006
<i>Foglalkoztatott</i>							
Közép-Magyarország	1 172,9	1 177,6	1 189,6	1 205,6	1 226,3	1 238,9	1 241,1
Közép-Dunántúl	446,3	451,3	456,8	476,0	455,3	459,5	466,4
Nyugat-Dunántúl	431,3	430,1	436,4	425,9	424,6	425,5	428,0
Dél-Dunántúl	358,4	353,3	348,6	357,9	350,9	353,6	351,4
Észak-Magyarország	429,6	428,9	430,3	437,3	431,1	418,7	422,8
Észak-Alföld	508,9	516,1	512,2	534,0	523,5	517,4	529,5
Dél-Alföld	508,8	511,0	496,7	485,2	488,7	487,9	490,9
ÖSSZESEN	3 856,2	3 868,3	3 870,6	3 921,9	3 900,4	3 901,5	3 930,1
<i>Munkanélküli</i>							
Közép-Magyarország	64,4	53,1	48,9	50,7	58,3	67,4	66,7
Közép-Dunántúl	22,7	20,5	24,1	22,9	27,0	30,9	30,1
Nyugat-Dunántúl	19,0	18,6	18,3	20,5	20,6	26,8	26,1
Dél-Dunántúl	30,4	29,6	29,8	30,8	27,5	34,1	34,7
Észak-Magyarország	48,0	39,6	41,6	47,0	46,2	49,7	52,3
Észak-Alföld	51,5	43,5	43,3	38,7	40,6	51,6	65,1
Dél-Alföld	27,7	29,2	32,8	33,9	32,7	43,4	41,8
ÖSSZESEN	263,7	234,1	238,8	244,5	252,9	303,9	316,8
<i>Gazdaságilag nem aktív</i>							
Közép-Magyarország	958,3	959,4	950,2	930,1	891,7	884,5	900,4
Közép-Dunántúl	385,1	385,2	378,2	361,5	365,6	366,2	357,9
Nyugat-Dunántúl	321,7	323,9	318,5	326,9	333,3	323,8	319,3
Dél-Dunántúl	375,8	380,5	382,5	368,8	377,1	363,0	359,3
Észak-Magyarország	504,9	511,8	504,6	487,3	490,0	492,0	479,6
Észak-Alföld	606,0	607,3	610,0	590,0	598,6	589,5	562,7
Dél-Alföld	507,8	501,9	508,8	513,9	511,6	498,1	495,7
ÖSSZESEN	3 659,6	3 670,0	3 652,8	3 578,5	3 567,9	3 517,1	3 474,9

Aktivitási mutatók

(%)

Régió	2000	2001	2002	2003	2004	2005	2006
<i>Aktivitási arány</i>							
Közép-Magyarország	56,4	56,2	56,6	57,5	59,0	59,6	59,2
Közép-Dunántúl	54,9	55,1	56,0	58,0	56,9	57,2	58,1
Nyugat-Dunántúl	58,3	58,1	58,8	57,7	57,2	58,3	58,7
Dél-Dunántúl	50,9	50,2	49,7	51,3	50,1	51,6	51,8
Észak-Magyarország	48,6	47,8	48,3	49,8	49,3	48,8	49,8
Észak-Alföld	48,0	48,0	47,7	49,3	48,5	49,1	51,4
Dél-Alföld	51,4	51,8	51,0	50,3	50,5	51,6	51,8
ÖSSZESEN	53,0	52,8	52,9	53,8	53,8	54,5	55,0
<i>Foglalkoztatási arány</i>							
Közép-Magyarország	53,4	53,8	54,4	55,1	56,3	56,6	56,2
Közép-Dunántúl	52,3	52,7	53,2	55,3	53,7	53,6	54,6
Nyugat-Dunántúl	55,9	55,7	56,4	55,1	54,5	54,8	55,3
Dél-Dunántúl	46,9	46,3	45,8	47,2	46,4	47,1	47,1
Észak-Magyarország	43,7	43,8	44,1	45,0	44,6	43,6	44,3
Észak-Alföld	43,6	44,2	43,9	45,9	45,0	44,7	45,8
Dél-Alföld	48,7	49,0	47,8	47,0	47,3	47,4	47,7
ÖSSZESEN	49,6	49,8	49,9	50,6	50,5	50,5	50,9
<i>Munkanélküliségi ráta</i>							
Közép-Magyarország	5,2	4,3	3,9	4,0	4,5	5,2	5,1
Közép-Dunántúl	4,8	4,3	5,0	4,6	5,6	6,3	6,1
Nyugat-Dunántúl	4,2	4,1	4,0	4,6	4,6	5,9	5,7
Dél-Dunántúl	7,8	7,7	7,9	7,9	7,3	8,8	9,0
Észak-Magyarország	10,1	8,5	8,8	9,7	9,7	10,6	11,0
Észak-Alföld	9,2	7,8	7,8	6,8	7,2	9,1	10,9
Dél-Alföld	5,2	5,4	6,2	6,5	6,3	8,2	7,8
ÖSSZESEN	6,4	5,7	5,8	5,9	6,1	7,2	7,5

A háztartások száma és a személyek tevékenység szerinti összetétele, 2006

Megnevezés	Közép-Magyar-ország	Közép-Dunántúl	Nyugat-Dunántúl	Dél-Dunántúl	Észak-Magyar-ország	Észak-Alföld	Dél-Alföld	Összesen
<i>Háztartások</i>								
Felszorozott száma	1 149 765	412 974	363 305	361 406	452 919	547 985	523 003	3 811 357
Átlagos taglétszáma	2,5	2,6	2,7	2,6	2,7	2,8	2,5	2,6
<i>Személyek</i>								
Alkalmazásban állók	1 032 858	408 068	384 073	304 127	343 395	430 080	384 889	3 287 490
Alkalmi munkások, napszamosok	29 197	3 654	6 906	11 503	7 350	23 422	18 605	100 637
Vállalkozók és szövetkezeti tagok	170 885	40 129	56 050	34 415	43 138	57 099	65 665	467 381
Segítő családtagok	5 254	1 205	0	3 282	498	4 208	8 672	23 119
Aktív keresők összesen	1 238 194	453 056	447 029	353 327	394 381	514 809	477 831	3 878 627
Foglalkoztatott nyugdíjasok	56 743	10 966	7 813	14 574	9 418	24 255	15 147	138 916
Nem foglalkoztatott nyugdíjasok	665 769	257 082	236 499	251 603	335 123	352 349	370 512	2 468 937
Nyugdíjasok összesen	722 512	268 048	244 312	266 177	344 541	376 604	385 659	2 607 853
Munkanélküli-ellátásban részesülők	24 347	20 197	14 791	29 329	60 723	47 347	31 433	228 167
Munkát kereső ellátás nélküliek	68 442	31 444	11 646	22 109	37 346	39 414	29 869	240 270
Munkanélküliek összesen	92 789	51 641	26 437	51 438	98 069	86 761	61 302	468 437
Gyeden, gyesen, gyeten lévőek	68 741	26 034	23 110	23 229	43 955	51 386	37 288	273 743
Egyéb inaktív felnőttek	44 121	18 108	23 036	27 128	34 179	76 641	28 217	251 430
Nem tanuló gyermekek	174 982	77 307	61 861	60 908	96 327	117 415	94 119	682 919
Alapfokú oktatási rendszerben tanulók	241 674	95 456	81 569	87 615	120 789	151 032	107 310	885 445
Középfokú oktatási rendszerben tanulók	159 484	71 084	57 984	52 433	81 682	98 957	87 734	609 358
Felsőfokú oktatási rendszerben tanulók	78 337	25 872	17 965	31 489	27 852	37 739	43 325	262 579
Tanulók összesen	479 495	192 412	157 518	171 537	230 323	287 728	238 369	1 757 382
ÖSSZESEN	2 820 834	1 086 748	983 303	953 744	1 241 775	1 511 850	1 322 785	9 921 039

Egy főre jutó évi bevételek és jövedelmek, 2006

	(Ft/fő)							
Bevétel	Közép-Magyar-ország	Közép-Dunántúl	Nyugat-Dunántúl	Dél-Dunántúl	Észak-Magyar-ország	Észak-Alföld	Dél-Alföld	Összesen
Főállású munkaviszonyból származó kereset	729 375	611 192	610 841	480 483	391 396	407 993	422 487	548 558
Költségtérítések	32 076	24 772	24 483	22 293	16 004	17 698	16 019	23 239
Vállalkozásból származó jövedelem	168 461	80 707	104 154	81 921	75 558	61 882	70 882	103 276
Egyéb munkajövedelem	31 131	19 308	33 961	22 386	25 200	23 992	26 326	26 805
Mezőgazdasági jövedelem	7 530	20 860	25 125	28 867	22 384	33 745	70 283	27 006
Munkajövedelem összesen	968 573	756 840	798 564	635 949	530 541	545 309	605 997	728 884
Nyugdíj, nyugdíj-kiegészítés	261 981	228 975	216 370	226 741	230 892	205 800	228 324	233 517
Munkanélküli-ellátás	2 815	5 297	4 695	8 692	15 429	10 900	7 347	7 253
Gyermekellátási juttatás	11 868	12 410	10 869	12 476	13 718	14 315	11 685	12 467
Családi pótlék, kiegészítő családi pótlék	30 865	33 811	30 062	31 747	38 013	38 638	34 041	33 696
Gyermekhez kapcsolódó egyéb ellátás	4 885	3 694	3 190	2 819	6 747	4 912	5 681	4 731
Egyéb szociális jövedelem, járadékok	14 334	15 663	10 855	25 665	24 672	32 958	21 216	20 274
Társadalmi jövedelem összesen	324 024	295 738	273 571	298 678	321 637	296 890	302 493	306 184
Egyéb pénzjövedelem	6 726	6 123	7 031	13 040	5 674	8 646	5 249	7 261
Természetben kapott jövedelem	8 991	9 549	10 467	10 923	6 926	6 764	10 733	9 019
Egyéb jövedelem összesen	12 169	6 838	6 349	30 586	6 715	9 440	9 083	11 269
Bruttó jövedelem összesen	1 304 766	1 059 415	1 078 483	965 213	858 894	851 639	917 573	1 046 336
Ebből:								
Társadalombiztosítási járulék személyi jövedelemadó	123 960	99 866	101 996	80 226	66 451	69 019	74 293	92 747
Nettó jövedelem	1 001 694	843 303	861 447	799 643	721 325	714 244	767 443	840 890

Alkalmazásban állók havi bruttó átlagkeresete gazdasági áganként, 2006

(Ft)

Gazdasági ág	Közép-Magyar-ország	Közép-Dunántúl	Nyugat-Dunántúl	Dél-Dunántúl	Észak-Magyar-ország	Észak-Alföld	Dél-Alföld	Összesen
Mezőgazdaság, vad-, erdő-, halgazdálkodás	94 359	113 899	108 092	107 434	98 980	101 548	104 611	104 346
Ipar	190 720	171 214	158 286	137 049	153 316	126 144	129 154	159 332
Építőipar	112 550	91 875	105 810	93 944	95 098	93 519	92 579	101 581
Kereskedelem, javítás	160 766	104 019	99 762	89 130	87 906	90 348	88 233	123 275
Szálláshelyszolgáltatás, vendéglátás	103 087	78 559	80 306	72 417	76 423	76 345	69 597	86 507
Szállítás, raktározás, posta, távközlés	223 075	129 448	146 225	143 843	133 221	128 828	128 225	172 619
Pénzügyi közvetítés	479 530	322 801	293 946	286 422	283 469	307 476	296 036	406 413
Ingtalanügyletek, gazdasági szolgáltatás	168 628	103 627	98 363	106 749	93 095	90 058	99 887	142 929
Közigazgatás, kötelező társadalombiztosítás	266 944	202 140	208 837	192 798	184 148	185 123	199 018	225 100
Oktatás	200 353	184 958	187 931	184 941	183 354	184 035	181 824	189 230
Egészségügyi, szociális ellátás	165 952	148 340	144 474	143 819	140 220	140 651	140 094	150 517
Egyéb közösségi, személyi szolgáltatás	167 527	129 424	120 214	123 735	118 481	114 609	115 048	141 803
ÖSSZESEN	190 575	147 954	143 703	135 050	138 837	129 239	129 938	157 607

Alkalmazásban állók, 2006

Gazdasági ág	Közép-Magyar-ország	Közép-Dunántúl	Nyugat-Dunántúl	Dél-Dunántúl	Észak-Magyar-ország	Észak-Alföld	Dél-Alföld	Összesen
Mezőgazdaság, vad-, erdő-, halgazdálkodás	11 160	13 119	12 004	16 520	9 664	20 336	23 196	105 999
Ipar	210 630	129 998	110 561	61 378	89 370	102 231	93 795	800 271
Építőipar	70 449	20 861	17 992	16 826	18 413	23 522	22 846	191 448
Kereskedelem, javítás	213 991	41 911	40 853	34 867	38 222	54 807	54 344	478 995
Szálláshelyszolgáltatás, vendéglátás	46 953	11 899	14 167	9 337	10 340	12 602	12 359	117 657
Szállítás, raktározás, posta, távközlés	101 752	21 876	26 232	16 725	22 229	28 138	24 082	241 310
Pénzügyi közvetítés	32 777	3 541	4 045	3 386	3 646	4 111	4 730	56 236
Ingtalanügyletek, gazdasági szolgáltatás	209 403	27 186	22 873	15 471	14 985	22 827	20 481	333 226
Közigazgatás, kötelező társadalombiztosítás	126 222	24 060	25 102	26 369	35 894	40 136	34 791	312 574
Oktatás	83 376	22 923	22 454	27 480	27 702	39 009	35 179	258 123
Egészségügyi, szociális ellátás	79 880	21 888	22 391	22 793	26 740	31 362	27 518	232 584
Egyéb közösségi, személyi szolgáltatás	47 638	8 481	10 551	7 139	8 785	10 522	9 900	103 016
ÖSSZESEN	1 234 231	347 743	329 155	258 291	305 990	389 603	363 221	3 231 439

Egy főre jutó évi kiadások főbb csoportonként (COICOP), 2006

(Ft/fő)

Kiadási csoport	Közép-Magyar-ország	Közép-Dunántúl	Nyugat-Dunántúl	Dél-Dunántúl	Észak-Magyar-ország	Észak-Alföld	Dél-Alföld	Össze-sen
Élelmiszerek	141 696	140 471	139 474	136 719	128 499	139 983	158 830	141 235
Ebből:								
cereáliák	21 503	22 576	22 324	22 431	22 083	22 568	22 687	22 184
húsfélék	45 031	47 008	46 411	44 451	41 113	48 759	60 870	47 518
tej, tojás, sajt	26 942	24 669	24 599	23 951	22 071	23 563	25 134	24 807
Alkoholmentes italok	15 694	13 098	11 557	12 223	11 431	12 905	12 840	13 327
Szeszes italok	8 411	7 169	7 619	6 648	6 524	5 767	5 971	7 063
Dohányárúk	16 866	13 123	14 281	13 710	15 470	13 092	13 797	14 737
Ruházat	27 517	21 960	23 433	19 408	18 955	21 030	22 211	22 956
Lábbeli és szolgáltatás	11 227	9 401	10 100	7 816	8 434	7 507	11 016	9 643
Lakásfenntartás	77 319	53 136	49 375	43 534	44 770	39 471	44 022	54 371
Ebből:								
llakáskarbantartás, -javítás	18 753	13 708	11 208	10 413	17 401	12 668	16 234	15 218
vízellátás	12 828	10 725	11 575	9 918	9 275	7 907	8 322	10 398
szemétszállítás	5 393	2 545	3 707	2 737	2 279	2 694	3 499	3 605
szennyvízelvezetés	11 338	7 212	9 005	6 074	5 399	5 064	5 173	7 627
Háztartási energia	84 591	79 282	74 170	76 851	76 664	75 271	79 402	79 128
Ebből:								
villamos energia	35 781	29 521	29 701	31 884	30 100	30 567	31 964	32 104
vezetékes gáz	30 175	20 857	24 039	21 849	24 512	25 807	28 754	26 182
központi fűtés, távhő	14 468	16 740	6 696	9 027	5 852	8 230	5 824	10 242
Lakberendezés	21 716	16 382	15 809	16 227	16 451	14 862	14 826	17 396
Háztartásvitel	14 231	13 659	13 960	11 236	11 018	12 213	12 803	12 954
Egészségügy	32 623	23 818	22 681	23 525	23 824	23 930	26 659	26 577
Ebből: gyógyszer, gyógyáru	19 164	16 907	14 752	16 603	16 404	16 560	17 483	17 267
Közlekedés	110 454	89 917	88 272	83 297	76 301	81 701	84 586	91 290
Ebből:								
járművásárlás	32 617	27 648	24 893	31 103	28 688	33 297	29 618	30 373
személygépjármű-üzemeltetés	54 861	44 151	46 736	38 773	35 522	35 043	44 720	44 543
Hírközlés	62 021	47 973	44 858	42 340	39 423	39 818	42 310	48 049
Kultúra, szórakozás	77 850	53 449	49 875	54 026	38 805	39 777	48 954	55 573
Ebből: újság, könyv, papír és írószersz	10 503	9 110	10 889	10 385	7 726	8 547	9 891	9 650
Oktatás	7 093	5 860	4 139	6 624	5 868	6 373	5 132	6 096
Ebből:								
felsőfokú oktatás	2 585	1 447	1 026	2 311	2 331	2 439	2 509	2 215
átképző tanfolyam, felnőttoktatás	2 263	1 115	1 511	1 643	1 156	1 063	712	1 475
Vendéglátási szolgáltatás	28 734	20 348	20 961	20 438	15 965	14 244	23 690	21 768
Szálláshely-szolgáltatás	2 591	573	791	1 679	327	1 233	1 394	1 454
Egyéb termékek és szolgáltatások	58 179	52 570	55 015	47 987	43 283	41 734	42 162	49 765
Ebből:								
testápolás	18 148	14 848	17 399	13 596	13 579	12 823	14 902	15 458
biztosítás	31 131	27 700	28 329	23 664	20 759	22 228	20 135	25 639
ÖSSZESEN	798 811	662 190	646 371	624 289	582 012	590 912	650 604	673 381

Országos fogyasztói árindex
2000 = 100,0

Év	Élelmi- szerek	Szeszes italok, dohány- árúk	Ruház- kodási cikkek	Tartós fogyasz- tási cikkek	Háztar-tási energia	Egyéb cikkek, üzem- anyagok	Szolgál- tatások	Összes kiadás
2001	113,8	111,2	105,3	101,0	110,3	104,9	109,8	109,2
2002	119,9	122,0	109,5	99,4	116,4	109,2	116,8	115,0
2003	123,1	135,1	112,8	98,0	124,9	113,5	123,7	120,4
2004	131,1	150,4	116,6	97,4	142,5	117,9	133,1	128,6
2005	134,4	155,4	116,8	95,2	151,3	123,2	140,4	133,2
2006	144,7	162,1	116,0	91,4	161,0	126,5	146,2	138,4

A létminimum egy főre számított havi értéke országosan

Háztartás-típusok	2000 ^{a/}	2001	2002	2003	2004	2005	2006
(Ft)							
Aktív korúak háztartásai							
1 felnőtt	34 475	39 216	43 108	50 015	53 307	56 408	60 128
1 felnőtt 1 gyermekkel	28 442	32 390	35 564	41 262	43 978	46 537	49 605
1 felnőtt 2 gyermekkel	24 707	28 137	30 894	35 844	38 203	40 426	43 092
2 aktív korú felnőtt	30 166	34 353	37 720	43 763	46 644	49 357	52 612
2 felnőtt 1 gyermekkel	27 580	31 409	34 486	40 012	42 646	45 126	48 102
2 felnőtt 2 gyermekkel	24 994	28 464	31 253	36 261	38 648	40 896	43 593
2 felnőtt 3 gyermekkel	22 754	25 912	28 451	33 010	35 183	37 229	39 684
2 felnőtt 4 gyermekkel	21 260	24 211	26 583	30 843	32 873	34 785	37 079
3 aktív korú felnőtt	28 729	32 718	35 923	41 679	44 423	47 007	50 107
3 felnőtt 1 gyermekkel	27 149	30 918	33 948	39 387	41 979	44 421	47 351
3 felnőtt 2 gyermekkel	25 167	28 661	31 469	36 511	38 914	41 178	43 893
3 felnőtt 3 gyermekkel	23 271	26 501	29 098	33 760	35 982	38 075	40 586
3 felnőtt 4 gyermekkel	21 916	24 959	27 404	31 795	33 888	35 859	38 224
Nyugdíjas korúak háztartásai							
Egytagú	31 028	35 335	38 797	45 014	47 976	50 767	54 115
Kéttagú	26 718	30 427	33 409	38 762	41 313	43 716	46 599
Háromtagú	25 282	28 791	31 613	36 678	39 092	41 366	44 094

^{a/} A 2001-től bekövetkezett felvétel-technikai változások miatt a későbbi idősorhoz összehasonlíthatóvá tett adatok

MÓDSZERTANI MEGJEGYZÉSEK

A kiadványban szereplő adatok a Központi Statisztikai Hivatal lakosság körében végzett felvételeiből; a munkaerő-felmérésből, a háztartási költségvetési felvételből, illetve az intézményi munkaügyi adatgyűjtésből származnak. A fogalmakhoz kapcsolódó részletesebb magyarázatok a www.ksh.hu stADAT-tábláinak megfelelő témaköröihez tartozó módszertani leírásokban található.

Foglalkoztatott: az a személy, aki a megfigyelt héten legalább 1 órányi, jövedelmet biztosító munkát végzett, illetve rendelkezett olyan munkahellyel, ahonnan átmenetileg (betegség, szabadság, stb. miatt) volt távol.

Munkanélküli: az, aki az adott héten nem dolgozott, és nincs is olyan munkája, amelyből átmenetileg hiányzott; a kikérdezést megelőző négy héten aktívan keresett munkát; két héten belül munkába tudott volna állni, ha talált volna megfelelő állást; illetve már talált munkát, ahol 90 napon belül dolgozni kezd.

Gazdaságilag aktívak: azok, akik megjelentek a munkaerőpiacon, azaz a foglalkoztatottak és a munkanélküliek.

Gazdaságilag nem aktívak: azok, akik nem sorolhatók sem a foglalkoztatottak, sem a munkanélküliek csoportjába. Ide tartoznak többek között a tanulók, a nem dolgozó nyugdíjasok, a háztartásbeliek, stb. Sajátos csoportot képeznek ezeken belül az ún. passzív munkanélküliek, akik szeretnének ugyan munkát találni, de kedvezőtlennek ítélve elhelyezkedési esélyeiket, nem keresnek aktívan munkát.

Foglalkoztatási arány: a foglalkoztatottak 15–74 éves népességen belüli aránya.

Munkanélküliségi ráta: a munkanélküliek a tárgyév január 1-jei gazdaságilag aktív 15–74 éves népességének százalékában.

Alkalmazásban álló: az a munkavállaló, aki a munkáltatóval munkavégzésre irányuló jogviszonyban áll (2003-ig főállásban), s munkaszerződése, megállapodása alapján munkadíj ellenében munkavégzésre kötelezett. Az alkalmazásban állók statisztikai állományi létszáma magában foglalja a munkáltatóval munkavégzési jogviszonyban álló személyeket, a munkából meghatározott okok miatt (szülési szabadság, gyes, gyed, sorkatonai szolgálat 2004-ig, betegség vagy fizetés nélküli szabadság miatt egy hónapot meghaladó távollévők) és a munkaszerződés szerint 60 munkaóránál rövidebb munkaidőben foglalkoztatottak kivételével.

Háztartás: olyan személyek összessége, akik – függetlenül a rokoni kapcsolatoktól – egy jövedelmi, illetve fogyasztói közösséget képeznek, folyamatos életviteli költségeiket részben vagy egészében közösen viselik.

Jövedelem: a háztartási költségvetési felvétel az ún. személyes célú jövedelmek számbavételére és azok felhasználásának megfigyelésére terjed ki, így nem tartalmazza a természetbeni juttatások (egészségügyi ellátás, oktatás stb.) értékét.

Bruttó jövedelmek az alábbi tételekből állnak: a háztartás tagjai által az adatszolgáltatási időszakban keresetként, egyéb munkavégzés, vállalkozás ellenértékeként vagy más címen (pl. költségtérítésként) kapott munkajövedelmek; mezőgazdasági jövedelmek (mezőgazdasági bevétel plusz saját termelésű fogyasztás, vagy saját termelésből más háztartás részére adott ajándék piaci értéke, mínusz a mezőgazdasági termelési ráfordítások); társadalmi jövedelmek, azaz nyugdíj, gyermekellátási juttatások és támogatások (gyes, családi pótlék, árvaellátás stb.) valamint egyéb szociális jövedelmek; egyéb, azaz vagyonból, külföldről kapott jövedelmek; más háztartásoktól kapott, illetve más háztartásnak adott kész-

pénz vagy áruk értékének egyenlege; térítés nélküli és természetbeni (pl. étkezés) szociális ellátás értéke.

Nettó jövedelem: a bruttó jövedelmi tételek összegéből az érvényes adójogszabályok figyelembe vétele mellett levonva a személyi jövedelemadót, az egészségbiztosítási, a nyugdíj- és a munkavállalói járulékokat.

Átlagkereset: A keresettömeg és a foglalkoztatottak létszámának hányadosaként számított mutató. Számításához a munkáltatónál teljes munkaidőben foglalkoztatottak adatait használjuk. (Adatforrása az intézményi munkaügyi adatgyűjtési rendszer.)

Nyugdíjban, nyugdíjszerű ellátásban részesülő: az a biztosított, akinek részére a Nyugdíjfolyósító Igazgatóság vagy a Magyar Államvasutak Rt. Nyugdíjigazgatósága nyugdíjat, járadékot vagy egyéb ellátást folyósít.

Nyugellátás: tartalmazza a saját jogon járó és a hozzátartozói nyugellátásokat. Saját jogú nyugdíj: az öregségi és öregségi jellegű nyugdíjak, valamint a korhatár alatti rokkantsági nyugdíjak. Öregségi nyugdíj: az előírt korhatár betöltése, az előírt szolgálati idő esetén kapott nyugdíj, a karkedvezményes idő beszámításával megállapított nyugdíj, a szolgálati nyugdíj, az előre hozott öregségi nyugdíj, a csökkentett összegű előre hozott öregségi nyugdíj, egyes művészeti tevékenységet folytatók és az egyházi személyek nyugdíja, a képviselői nyugdíj és egyéb kivételes, illetve méltányossági ellátás. Öregségi jellegű nyugdíj: a korengedményes nyugdíj, az előnyugdíj, a bányásznyugdíj és a korbetöltött rokkantsági nyugdíj. Korhatár alatti rokkantsági nyugdíj: a nyugdíjkorhatár betöltése előtt a munkaképesség-romlással összefüggésben igénybe vett – a rokkantság mértékét is figyelembe vevő – nyugdíj. Hozzátartozói nyugdíj: tartalmazza az özvegyi és az ideiglenes özvegyi nyugdíjat, valamint a szülői nyugdíjat. Özvegyi és ideiglenes özvegyi nyugdíj: hozzátartozói jogon kapott özvegyi vagy baleseti nyugdíj.

Kiadás: a háztartásnak folyó évi jövedelem-felhasználásból és megtakarításból, vagyontárgyak értékesítéséből, más háztartástól pénzben vagy természetben kapott ajándék, kárpótlási jegy hasznosításából, illetve hitelfelvételből fedezett kifizetése. (Így a jövedelmi és a kiadási adatok összevetéséből megtakarítás közvetlenül nem számolható.)

Fogyasztás: a vásárolt fogyasztás a saját termelésű vagy ajándékba kapott javak együttes értéke. A felvételben közreműködő háztartások adatait teljeskörűsítve a kiadások nem érik el a nemzetgazdasági elszámolásokban kimutatottat. Ez részben a megfigyelés eltérő módszeréből adódik, valamint a megfigyelt köre (csak magánháztartások) is más a háztartás-statisztikában. A minta 293 településre terjed ki, a magánháztartások kb. negyed százalékát fogja át. A megfigyelt háztartások egy hónapig naplót vezetnek kiadásaikról és bevételeikről, ezt az év végén egy részletes interjú követi, a fogyasztásról és a jövedelemről. A sikeres adatfelvételek száma 2006-ban 8974 volt. 2000-től az adatgyűjtés az Európai Unióban alkalmazott Egységes Nemzetközi Fogyasztási Osztályozási Rendszer (angol rövidítés: COICOP) szerint történik. Ez a rendszer a vásárolt fogyasztás rendeltetés szerinti csoportosítására szolgál. Mivel Magyarországon az élelmiszerek és a szeszes italok terén jelentős a saját termelésből származó fogyasztás, e két főcsoportnál a COICOP-besorolást a saját termelésű fogyasztásra is alkalmaztuk. Ez eltérést jelent a nemzetközi módszertantól. A fejlett ipari országok a felhalmozási kiadásokat (pl. ingatlan-vásárlás stb.) nem tekintik a személyes fogyasztás részének, ennek megfelelően az elemzés sem tartalmazza a lakásberuházásra fordított adatokat.