



# Közúti helyzetkép Észak-Magyarországon

## Tartalom

Összefoglaló .....	2
A közúthálózat útkategóriánkénti összetétele .....	2
Gépjárműállomány alakulása .....	4
Közúti közlekedési balesetek .....	5
Közutak állapota.....	7
Táblázatok.....	11
Módszertan .....	16

Elérhetőségek

## Összefoglaló

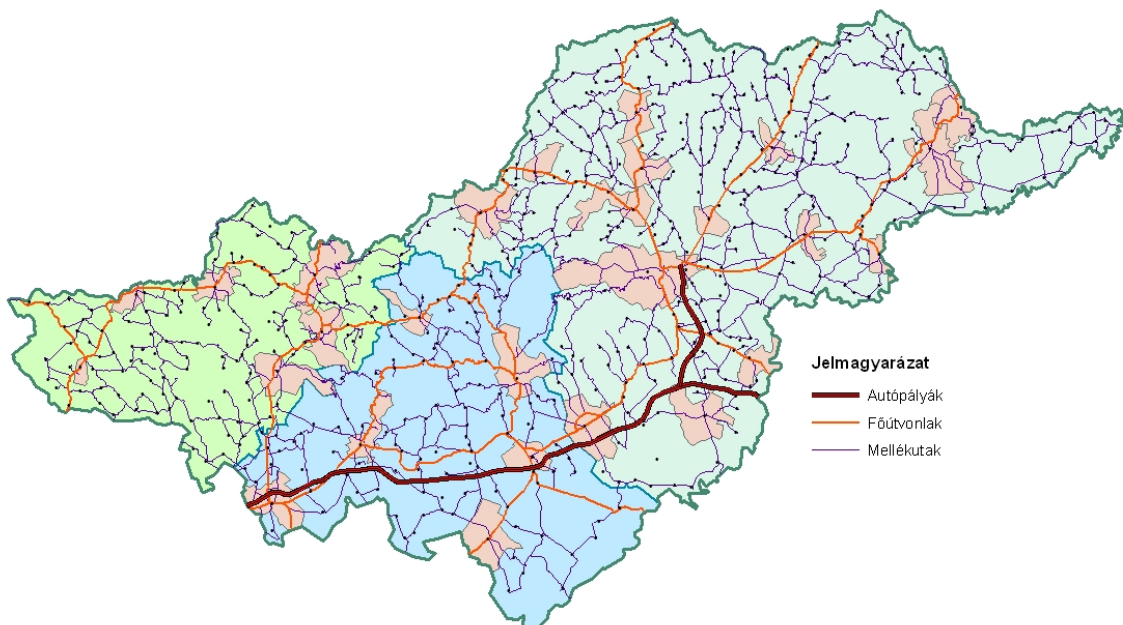
Az ország úthálózatának egy része – az országos közutak és önkormányzati kezelésben lévő utak is – termelő jellegű infrastruktúra, amelynek meghatározó jelentősége van a hazai gazdasági életben. Egy terület fejlettségének, az ott élő emberek életviszonyainak egyik alapvető eleme a közlekedés minősége, a közutak állapota, kiépítettsége. Rossz úthálózattal rendelkező térségeknek nincs lakosság megtartó erejük, a tőkebefektetők számára sem vonzóak, ami további lemaradást eredményezhet. A közlekedési infrastruktúra jelentős részét képezi az ország nemzeti vagyonának. A közlekedéssel összefüggésben a szállítás, raktározás, posta, távközlés nemzetgazdasági ág GDP-ből való részesedése 2008-ban Észak-Magyarországon 5,8%-ot tett ki, kevesebbet, mint országosan (7,8%). A közúti alaphálózat elhelyezkedése megfelelő, de műszaki kiépítettsége, állapota már nem kielégítő. A régió úthálózata sűrűbb az országos átlagnál, elsősorban földrajzi, településszerkezeti adottságai miatt. Az utak állapota – a különböző vizsgálati módszerek alapján – a régióban is az országos helyzetet tükrözi. A burkolati hibák, a pályaszerkezet teherbírása, az utak egyenetlensége következtében az utak minősége nem felel meg az elvárásoknak.

## A közúthálózat útkategóriánkénti összetétele

Észak-Magyarország közlekedési szerkezetének kialakulását a terület geológiai viszonyai jelentősen befolyásolták. Az Északi-középhegység hegyvonulatai miatt a közlekedés fő tengelye mind vasúton, mind közúton a terület déli sík vidékén épült ki. A közlekedés gerincét adó M3 és M30 autópálya közvetlen összeköttetést tesz lehetővé Közép-Magyarországgal, valamint Észak-Alfölddel. A régióban 146 km-en közlekedhetünk autópályán és autóúton, mely az országos 11%-a. A három megyeszékhely közül Miskolc közvetlenül, Eger és Salgótarján közvetve csatlakozik az autópálya rendszerhez.

1. ábra

### Közúthálózat Észak-Magyarországon



Magyarország közlekedésföldrajza, illetve az úthálózat kialakulásának története alapján az ország központi fekvése és a medence jellege kedvezett a tranzit helyzet létrejöttének, a közúthálózat sugaras szerkezetű kiépítésének. A magyar közlekedési hálózat ismert jellemzője a Budapest-centrikusság, mely – a Monarchia idején a Budapestet Bécs szintjére hozni akaró törekvéssel indult – napjainkra konzerválta a hálózatok hierarchikus rendszerét, egy a gazdasági-társadalmi élet majd minden pontjára kiterjedő, országon belüli alá-fölérendeltséget generálva.

A közútvonalak a lebonyolított forgalom nagysága, az ország vérkeringésében betöltött szerepük, valamint kiépítettségük alapján lettek rangsorolva. A főútvonalak között elsőrendű és másodrendű főutakat különböztetünk meg. Az elsőrendű főutak Budapestről sugárszerűen indulnak ki, és legtöbbször az országhatárig haladnak. Számozásuk Észak-Dunántúltól kezdődően az óramutató járásával megegyezően, egy vagy két számjeggyel történt (kivétel a 100-as sz. főút), illetve az autópályák "M" jelzéssel és egy számjeggyel kerültek kijelölésre. A másodrendű főutak az elsőrendű utakat kötik össze és a közbezárt települések között biztosítják a rendszeres kapcsolatot. Jelölésük kettő, illetve három számjeggyű. Az első számjegyük megegyezik a megelőző elsőrendű útvonal számával, a második számjegy Budapeستől távolodva növekszik. Az alsóbbrendű utak száma [a 19/1994. (V. 31.) KHVM rendelet alapján] négy számjegyből áll, idetartoznak a bekötő és az összekötő utak.

1. tábla

**A közúthálózat útkategóriánkénti hossza és megoszlása, 2010. év végén\***

Megnevezés	Borsod-Abaúj-Zemplén	Heves	Nógrád	Észak-Magyarország	Ország
	megye				
<b>Hossza, km</b>					
Autópálya, autót	65	75	–	140	1 067
Autót	6	–	–	6	205
I. rendű főút	113	98	84	295	2 155
II. rendű főút	252	191	86	529	4 461
Összekötő út	1 730	603	467	2 801	18 133
Bekötő út	369	261	295	925	4 551
Állomáshoz vezető út	24	13	12	48	477
Autópálya vagy autót csomóponti ága	18	15	–	33	410
Egyéb csomóponti ág	5	6	1	11	57
Gyorsforgalmi utak pihenő útjai	5	13	–	18	112
<b>Összesen</b>	<b>2 588</b>	<b>1 274</b>	<b>944</b>	<b>4 806</b>	<b>31 628</b>
<b>Megoszlása, %</b>					
Autópálya, autót	2,5	5,9	–	2,9	3,4
Autót	0,2	–	–	0,1	0,6
I. rendű főút	4,4	7,7	8,9	6,1	6,8
II. rendű főút	9,8	15,0	9,1	11,0	14,1
Összekötő út	66,9	47,4	49,5	58,3	57,3
Bekötő út	14,3	20,5	31,2	19,2	14,4
Állomáshoz vezető út	0,9	1,0	1,3	1,0	1,5
Autópálya vagy autót csomóponti ága	0,7	1,2	–	0,7	1,3
Egyéb csomóponti ág	0,2	0,4	0,1	0,2	0,2
Gyorsforgalmi utak pihenő útjai	0,2	1,0	–	0,4	0,4
<b>Összesen</b>	<b>100,0</b>	<b>100,0</b>	<b>100,0</b>	<b>100,0</b>	<b>100,0</b>

\* Forrás: Magyar Közút Nonprofit Zrt.

Észak-Magyarországon 100 km<sup>2</sup>-re 35,8 km közút jutott, ami több az országos átlagnál (34 km). Ebben szerepet játszik az, hogy a településszám (610) alapján a régiók rangsorában a harmadik legnagyobb. Vasúti közlekedéssel a helységek háromtizede rendelkezik, tehát a közlekedés döntően a közutakon történik, ezért nem elhanyagolható, hogy milyen az utak kiépítettsége, állapota. Az autópályán és az autót kivül 4660 km közúthálózat áll még

Észak-Magyarországon a közlekedők rendelkezésére, ez az országos 15%-a. Az I. rendű főutak hossza 295 km, a II. rendű főutaké 529 km (az országos 14; illetve 12%-a). A mellékutak hossza 3836 km (az országos 16%-a). A közúthálózat részét képezi számos műtárgy is, köztük mintegy 1500 híd<sup>1</sup>.

Észak-Magyarország megyéi közül Borsod-Abaúj-Zemplén területén a közutak hossza 2588 km, ami az országos úthálózat 8,2%-a (a régiós úthálózat 54%-a), egyik leghosszabb útszakasz az összes megye között, összefüggésben az aprófalvas településszerkezettel. Az úthálózat 2,5%-a autópálya, autóút, 4,4%-a I. rendű (3. sz. főút), egytizede II. rendű főút, 83%-a mellék-hálózat. Heves megye 1274 km úthálózatának 5,9%-a autópálya, 23%-a főút. Nógrád az ország egyik legkisebb területű megyéje, ezt úthálózata is tükrözi (az országos úthálózat 3%-a található itt).

## Gépjárműállomány alakulása

Az elmúlt egy évtized alatt a régió úthálózata 2,1%-kal (döntően az autópálya építéseknek köszönhetően) bővült. Ez idő alatt a nyilvántartásban szereplő gépjárművek száma erőteljesen gyarapodott. A regisztrációban a forgalmi rendszámmal ellátott közúti járműveket – a fegyveres erők és testületek, valamint a rendvédelmi szervek gépjárművei nélkül – vesszük figyelembe.

2009 végén Észak-Magyarországon 311 410 személygépkocsi volt forgalomban. A leggyakoribb gyártmányok az Opel, a Suzuki, a Volkswagen és a Ford.

Kilenc év alatt a személy- és teherszállító járművek száma mind a régióban, mind országosan erőteljesen nőtt. A személyszállító gépjárművek közül az autóbusz park – Heves megye kivételével – a régióban és országosan is fogyott a megfigyelt időszak alatt, míg a motor-kerékpároké jelentősen emelkedett.

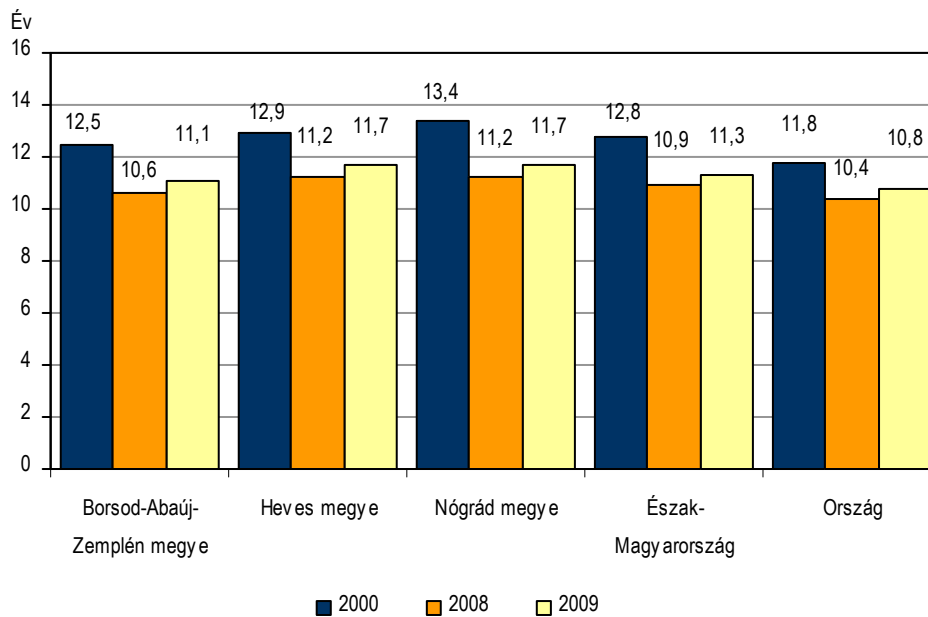
2009-ben Észak-Magyarországon 35%-kal, míg országosan 27%-kal több személygépkocsit tartottak nyilván 2000-hez viszonyítva. A személygépkocsi állomány emelkedett ugyan, de a gazdasági válság negatívumait a gépkocsi értékesítéssel foglalkozó kereskedések is érezték. A recesszió egyik hatásaként a hitelfelvételi lehetőségek beszűkülésével párhuzamosan az első alkalommal forgalomba helyezett személygépkocsik száma 2008-ban, de különösen 2009-ben erőteljesen csökkent. 2000-ben Észak-Magyarországon 10,4 ezret meghaladó volt a Magyarországon első alkalommal forgalomba helyezett személygépkocsik száma, mely 2009-re 5,3 ezerre, vagyis felére esett vissza. Országosan szintén hasonló mértékű és irányú tendencia érvényesült.

Ezer lakosra 2000-ben Észak-Magyarországon 183, míg országosan 236 személygépkocsi jutott, ez 2009-re 258-ra; illetve 301-re növekedett. A régiós mutató értékének az országos átlaghoz viszonyított aránya 2009-re javult ugyan (78%-ról 86%-ra), de még mindig alacsony-nak mondható.

Miután a forgalomba helyezett személygépkocsik túlnyomó többsége új gépjármű, így a forgalomba helyezések csökkenése az átlagéletkor növekedésével jár együtt, amely 2009 év végén 11,3 év (2008-ban 10,9 év) volt a régióban. Az idősebb autók több, környezetre káros szennyeződést bocsátanak ki, nagyobb a fogyasztásuk, stb., ezzel károsítják a lakókörnyezetünket.

<sup>1</sup> Híd: 2 métertől nagyobb össznyílás.

## A személygépkocsik átlagéletkora, év végén



A megemelkedett gépjárműállomány nagyobb terhelést jelent az utakon, akár a forgalom, akár az utak teherbírása szempontjából. A teherautók fokozottabban veszik igénybe az utak teherbíró képességét a nagyobb tömegük, valamint a szállított súly miatt a személygépkocsikhoz képest jelentősebben befolyásolják az útjaink minőségét. A teherszállító és különleges célú gépjárművek száma 2009-ben Észak-Magyarországon elérte a 45,4; míg országosan a 466,7 ezret, mely bővülés mindkét területen egyaránt 27%-ot tett ki 2000-hez képest.

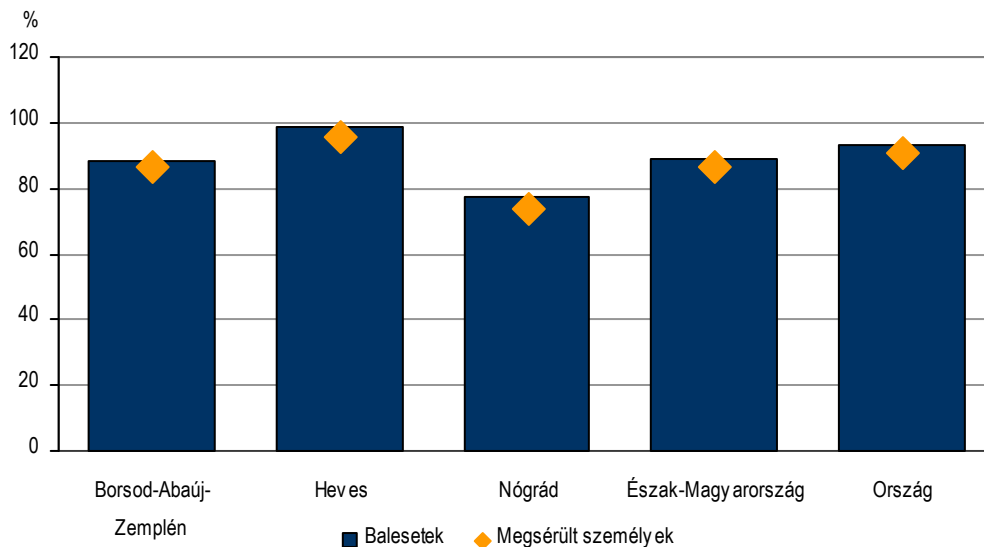
## Közúti közlekedési balesetek

A közúti közlekedés biztonságát is befolyásolja az utak állapota, a forgalom nagysága. Annak ellenére, hogy a gépjárművek száma jelentősen növekedett 2000-hez képest, a közúti közlekedési baleseteké csökkent.

Hazánkban 2010-ben 16 307 személysérüléssel közúti közlekedési baleset történt, ennek 9,4%-a Észak-Magyarország útjain. A régióban 11%-kal, ezen belül Borsod-Abaúj-Zemplénben 12; Nógrádban 22; Hevesben mindössze 1%-kal kevesebb baleset volt, mint 10 évvel korábban. Kedvező jelenség, hogy 2000-hez viszonyítva a régióban a súlyos sérüléssel és a halálos balesetek száma csökkent a legjobban (16; illetve 15,5%-kal), de a könnyű sérüléssel baleseteké is visszaesett 7,6%-kal. Nógrádban 11-gyel kevesebb, viszont Hevesben 5-tel több halálos baleset fordult elő 2010-ben, mint 10 évvel korábban.

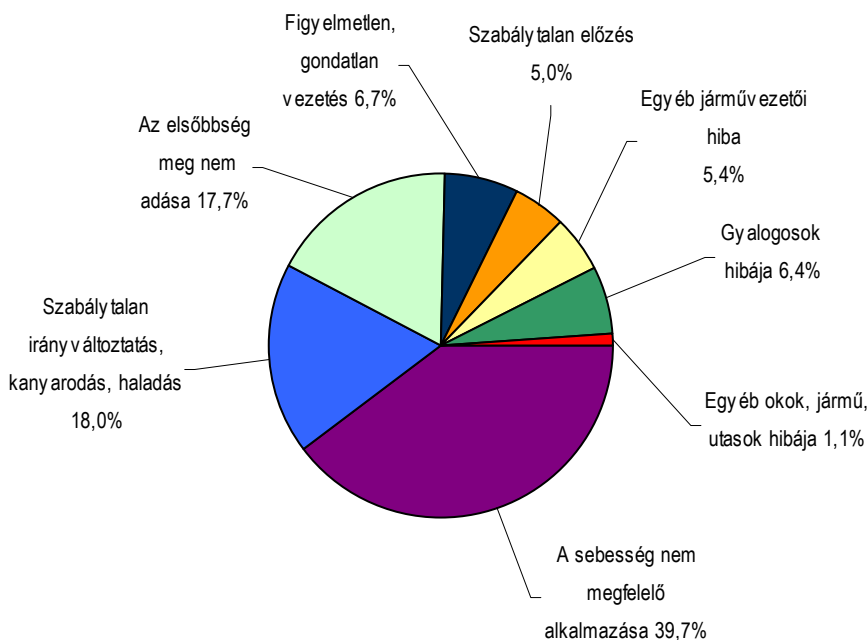
Országosan az ittasan okozott közúti közlekedési balesetek száma 2000-hez képest 8,7%-kal, a régióban 18%-kal mérséklődött. Nógrádban és Borsod-Abaúj-Zemplénben visszaesést, míg Hevesben emelkedést figyelhettünk meg. A régióban az ittas állapotban okozott balesetek hányada 15%, ezen belül Nógrádban volt legmagasabb ez az arány, 17%.

**A közúti közlekedési balesetek és a megsérült személyek számának változása, 2010  
(2000. év=100,0)**



Észak-Magyarországon a közúti közlekedési balesetek 93%-a a járművezető hibájából következett be. Ezen belül a leggyakoribb tényezők a sebesség nem megfelelő alkalmazása, a szabálytalan irányváltoztatás, haladás és kanyarodás, az elmulasztott elsőbbségadás voltak. A járművezetők mellett a gyalogosok hibája 6%-ban okozott balesetet.

**A közúti közlekedési baleseteket előidéző okok megoszlása Észak-Magyarországon, 2010**



Magyarországon 2010-ben közel egytizeddel, Észak-Magyarországon 14%-kal csökkent a közúti közlekedési balesetet szenvedett személyek száma 2000-hez képest. Ezen belül

Nógrádban 26; Borsod-Abaúj-Zemplénben 13; Hevesben pedig 4,6%-kal kevesebb személlyel történt közúti közlekedési baleset. Országosan 38%-kal, a régióban 17%-kal kisebb számban haltak meg az utakon 2010-ben mint tíz évvel korábban. Észak-Magyarország megyei közül Nógrádban (55%-kal) és Borsod-Abaúj-Zemplénben (17%-kal) csökkent a balesetben elhunyt személyek száma, Hevesben viszont 17%-kal emelkedett. A súlyosan és a könnyen sérült személyek száma tíz év alatt Nógrádban mérséklődött leginkább, 31; illetve 22%-kal.

## A közutak állapota<sup>2</sup>

A régióban az utóbbi években jelentős közúti beruházások valósultak meg. Kiemelkedik az M3-as, és M30-as autópálya építése, de az alsóbb rendű utakon is fontos fejlesztések történtek, ilyenek például:

- A 21. sz. főút egy szakaszán négy nyomúsítás, valamint a Salgótarját tehermentesítő út építése
- A 25. sz. főúton csomópont átépítés, valamint az Egri jelzőlámpás csomópont kialakítása
- A 26. sz. főút Sajóbáony és Sajószentpéter közötti szakaszának négysávosítása
- A 35. sz. főúton 11,5 tonnás burkolat megerősítés (A járművek tengelyterhelésének nagyságához, 11,5t-hoz építették át ezeket a szakaszokat, tehát a hidakat, burkolatokat szélesítették és erősítették meg.)
- A 3. sz. főúton több jelzőlámpás csomópont építése
- A 3. sz. főúton 11,5 tonnás burkolat megerősítés
- A 37. számú út egy szakaszának négysávosítása Miskolc és Gesztely között, valamint Sátoraljaújhelyt elkerülő tehermentesítő út építése
- Tiszapalkonya-Oszlár elkerülő út építése

Fontosabb útfelújítások a következő szakaszon történtek:

- Tarcal-Prügy összekötő úton
- Encs-Szegilong összekötő úton
- Erdőbénye-Szegilong összekötő úton
- 2416, 3203, 3210 sz. utak, Verpelét, Egerszalók, Gyöngyös, Vámosgyörk, Adács környékén
- Heves-Pusztataksony, Kisköre-Poroszló közötti utakon
- Eger-Hollóstető közötti úton
- Serényfalva-Ragály, Sajókaza-Aggtelek-Szin összekötő út 27-es főútig
- Szécsény-Nagylóc, Pásztó-Galyatető-Mátraháza környékén
- Mezőcsáti és Mezőkövesdi kistérség mellékútjain
- Salgótarján környéki utakon
- Egerbe vezető mellékutakon
- Sátoraljaújhely-Pácin-Zemplénagárd összekötő úton
- Baktakék-Forró környékén
- Köröm-Tiszalúc-Szerencs környékén
- Tarcal-Bodrogkeresztúr, Boldogkőváralja-Abaújszántó környékén
- Halmaj-Abaújszántó, Halmaj, Kiskinizs, Hernádkércs környékén

Az előzőekben felsorolt fejlesztések, korszerűsítések ellenére a régió útjainak állapota nem kielégítő. A hálózat egyik sarkalatos problémája a közutak nem megfelelő szélessége, ami igaz az egész országra. Az autópályák esetében a régió belül Borsod-Abaúj-Zemplén megyében az országos átlaggal egyező az utak szélessége, Hevesben valamelyest keskenyebb. A régióban az I. rendű főutaknál Heves megyében a legnagyobb a szélesség (az országos átlagot is meghaladja), Nógrádban a legkisebb. A II. rendű főutaknál Észak-Magyarország mind

<sup>2</sup> Forrás: Magyar Közút Nonprofit Zrt.

a három megyéjében kedvezőtlenebb a szélesség, mint országosan. Az összekötő és bekötő utaknál Borsod-Abaúj-Zemplénben legkisebb az utak keresztmetszete, míg a régió másik két megyéjében az országos átlaggal egyező, vagy azt meghaladó.

2. tábla

### A közúthálózat burkolatának átlagos szélessége, 2010

(átlagszélesség, m)

Megnevezés	Borsod-Abaúj-Zemplén	Heves	Nógrád	Ország
	megye			
Autópálya	11,3	11,1	–	11,3
Autóút	10,0	–	–	10,8
I. rendű főút	8,8	9,1	8,3	8,8
II. rendű főút	7,3	7,4	6,9	7,6
Összekötő út	5,7	6,1	6,0	6,0
Bekötő út	4,9	5,8	5,6	5,3
Állomáshoz vezető út	5,4	5,1	5,4	5,4
Autópálya vagy autóút csomóponti ága	7,1	6,3	–	6,8
Egyéb csomóponti ág	6,5	6,0	7,2	6,6
Gyorsforgalmi utak pihenő útjai	6,8	6,5	–	6,6

A forgalmi adatokat vizsgálva az országos közutakon (autópályák, autóutak nélkül) megállapítható, hogy a régió megyéi közül összességében Heves megye útjain bonyolódott 2009-ben a legnagyobb forgalom. Útkategóriánként Borsod-Abaúj-Zemplénben mind az I. rendű, mind a II. rendű főutak átlagos napi forgalma meghaladta a hazai átlagot (ez azért is sok, mivel a 3. sz. főút jelentős részén közel párhuzamosan halad az M3; illetve M30-as autópálya, csökkentve annak forgalmát), viszont a mellékutaké elmaradt attól. Heves megyében az összekötő, bekötő utak, míg Nógrádban az egyéb csomóponti ágak átlagos napi forgalma magasabb, mint országosan.

3. tábla

### Országos közutak átlagos napi forgalma<sup>3</sup>, 2009 (Autópályák, autóutak nélkül)

(egységjármű/nap)

Megnevezés	Borsod-Abaúj-Zemplén	Heves	Nógrád	Ország
	megye			
I. rendű főút	10 241	8 592	8 902	10 091
II. rendű főút	6 898	5 282	4 345	6 708
Összekötő út	1 345	2 227	1 691	1 894
Bekötő út	593	1 343	954	1 147
Állomáshoz vezető út	713	1 016	978	1 243
Egyéb csomóponti ág	2 867	3 276	10 631	3 463
<b>Teljes hálózat</b>	<b>2 196</b>	<b>3 051</b>	<b>2 346</b>	<b>3 076</b>

A hatékonyabb burkolatgazdálkodás érdekében az útfenntartó szakemberek a gépi mérések eredményeiből származtatott állapotjellemzők kiegészítésére burkolatállapot felvételt végeznek. A helyszíni szemrevételezés során tapasztalt burkolathibákat (deformációt, kipergést, izzadást, kátyút, foltozottságot, repedezettséget, burkolatszél hibáit) egyenként felismerik, és kódolva rögzítik adatrögzítő eszközzel a későbbi, kiértékelés és adathasznosítás céljára.

<sup>3</sup> Átlagos napi forgalom: az út keresztmetszetén mindkét irányban haladó napi forgalom évi átlaga. Az országos közutak keresztmetszeti forgalomszámlálásának feldolgozásából származó adat.

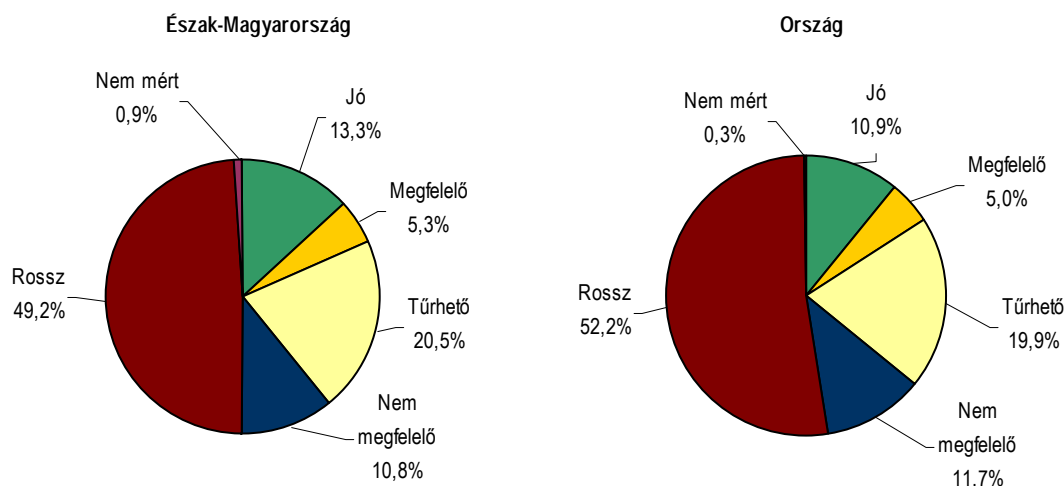
Egységjármű: a közúti járművek személygépkocsi egységjárműre való átszámítása.

Egységjármű/nap (E/nap): a forgalomnagyság az időegység alatt egy keresztmetszeten áthaladó járművek száma.

A burkolatfelület-állapotosztályzat az adott minősítő szakaszon rögzített burkolathibák alapján kiszámított jelzőszám, melynek értéke 1-től 5-ig terjed. A számított burkolatfelület-állapotosztályzatok jelentése: 1: jó, 2: megfelelő, 3: tűrhető, 4: nem megfelelő, 5: rossz. E mutató alapján 2010-ben a nem megfelelő, illetve rossz úthossz aránya Észak-Magyarországon összességében 60%, kedvezőbb, mint országosan (64%). A régió megyéi közül Hevesben rosszabb a helyzet, ahol az utak közel háromnegyede esik ebbe a besorolásba. Útkategóriánként vizsgálva Borsod-Abaúj-Zemplénben a főutak 83%-a jó, megfelelő, valamint tűrhető besorolású, míg a mellékutaknál lényegesen kedvezőtlenebb a helyzet, e kategóriában ez az arány mindössze 38% volt. Hevesben a burkolat alapján a főutaknál az utak 29%-a, a mellékutak 24%-a elfogadható minőségű, Nógrád megyében ez a hányad 52; illetve 38%.

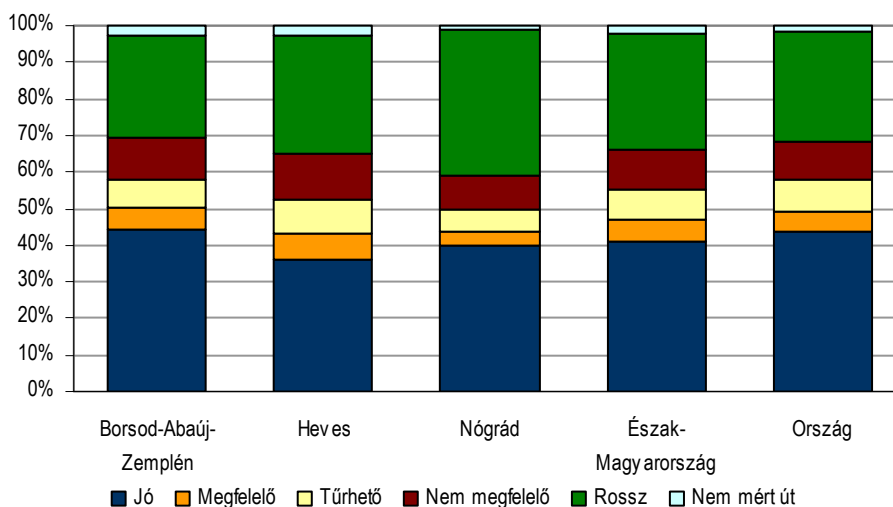
5. ábra

**A közúthálózat megoszlása útburkolat alapján, 2010.  
(Autópályák, autóutak nélkül)**



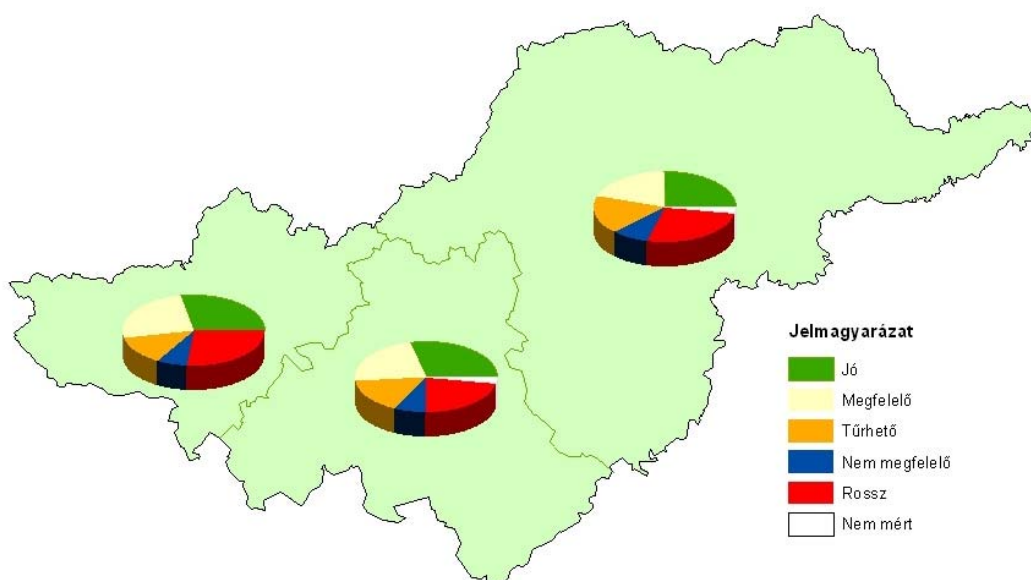
A növekvő forgalmi igénybevételt az úthálózat nem tudja károsodás nélkül elviselni, az utak teherbírása karbantartás nélkül egyre jobban csökken. A pályaszerkezet teherbírása érzékeltesen mutatja a tennivalókat. Teherbírás szempontjából Észak-Magyarország útjainak mindössze 41%-a sorolható jó kategóriába. Ezen belül a főutak állapota kedvezőbb, ahol 73%-uk, míg az alsóbb rendű utaknál 34%-uk nevezhető jónak. A nem megfelelő és rossz utak aránya a főutaknál 12%, míg az alsóbb rendű utaknál 49%. Összességében a régió közúti hálózati hosszának 43%-a (a nem mért utakon kívül) rövid időn belüli, illetve azonnali beavatkozást igényel. Országosan valamivel kedvezőbb a helyzet, a nem megfelelő, illetve rossz utak hányada 41%. A régió megyéi közül ezen minősítésű utak aránya Borsod-Abaúj-Zemplénben a legalacsonyabb (39%), míg Nógrádban a legmagasabb (49%).

**A közúthálózat megoszlása teherbírás alapján, 2010  
(Autópályák, autóutak nélkül)**



Az utazási és kényelmi szempontokat jelentősen befolyásolja az utak simasága, egyenletessége (az utak hullámosságát, nyomvályúosságát minősíti). Ez egy objektív műszeres mérés alapján megállapított mutató. Az egyenletlenség szempontjából a régióban a jó utak aránya 27%, míg hazai átlagban 31%. A nem megfelelő és rossz utak együttes hányada Észak-Magyarországon 36%, országosan 37%.

**A közúthálózat megoszlása egyenletlenség szempontjából, 2010  
(Autópályák, autóutak nélkül)**



Az egyenletlenség alapján is a főutak estében jobb a helyzet, szemben a mellékutakkal. Borsod-Abaúj-Zemplénben a főutak 57%-a mondható jónak ebből a szempontból, amely mind a régiós, mind az országos átlagnál kedvezőbb.

## Táblázatok

Közút-hálózat burkolatállapot alapján, 2010  
(Autópályák, autoutak nélkül)

Megnevezés	Főutak	Mellékutak <sup>a)</sup>	Összesen	Főutak	Mellékutak <sup>a)</sup>	Összesen
	hossza, km			megoszlása, %		
<b>Borsod-Abaúj-Zemplén megye</b>						
Jó	92	215	307	25,2	10,1	12,4
Megfelelő	69	108	177	18,8	5,1	7,1
Tűrhető	141	491	632	38,5	23,1	25,4
Nem megfelelő	31	242	273	8,6	11,4	11,0
Rossz	31	1 030	1 061	8,5	48,6	42,7
Nem mért út	1	36	37	0,4	1,7	1,5
<b>Összesen</b>	<b>365</b>	<b>2 122</b>	<b>2 487</b>	<b>100,0</b>	<b>100,0</b>	<b>100,0</b>
<b>Heves megye</b>						
Jó	10	108	118	3,5	12,3	10,1
Megfelelő	5	18	23	1,8	2,1	2,0
Tűrhető	70	88	158	24,3	9,9	13,5
Nem megfelelő	65	91	156	22,4	10,4	13,3
Rossz	138	574	713	47,9	65,3	61,0
Nem mért út	0	0	1	0,1	0,0	0,1
<b>Összesen</b>	<b>289</b>	<b>880</b>	<b>1 169</b>	<b>100,0</b>	<b>100,0</b>	<b>100,0</b>
<b>Nógrád megye</b>						
Jó	36	147	184	21,3	19,1	19,5
Megfelelő	9	32	42	5,5	4,2	4,4
Tűrhető	44	111	154	25,8	14,4	16,4
Nem megfelelő	13	55	68	7,8	7,2	7,3
Rossz	67	420	487	39,6	54,5	51,8
Nem mért út	0	5	5	0,1	0,7	0,6
<b>Összesen</b>	<b>170</b>	<b>770</b>	<b>940</b>	<b>100,0</b>	<b>100,0</b>	<b>100,0</b>
<b>Észak-Magyarország</b>						
Jó	138	471	609	16,8	12,5	13,3
Megfelelő	83	159	242	10,1	4,2	5,3
Tűrhető	255	689	944	30,9	18,3	20,5
Nem megfelelő	109	388	497	13,3	10,3	10,8
Rossz	237	2 024	2 261	28,7	53,7	49,2
Nem mért út	2	41	43	0,2	1,1	0,9
<b>Összesen</b>	<b>824</b>	<b>3 772</b>	<b>4 596</b>	<b>100,0</b>	<b>100,0</b>	<b>100,0</b>
<b>Ország</b>						
Jó	1 081	2 152	3 233	16,4	9,4	10,9
Megfelelő	535	930	1 465	8,1	4,1	5,0
Tűrhető	1 362	4 517	5 879	20,6	19,7	19,9
Nem megfelelő	868	2 576	3 444	13,1	11,2	11,7
Rossz	2 759	12 666	15 425	41,8	55,2	52,2
Nem mért út	5	95	100	0,1	4,2	0,3
<b>Összesen</b>	<b>6 604</b>	<b>22 937</b>	<b>29 546</b>	<b>100,0</b>	<b>100,0</b>	<b>100,0</b>

a) Kiépített úthálózatra vonatkozóan.

**Közút-hálózat teherbírás alapján, 2010  
(Autópályák, autóutak nélkül)**

Megnevezés	Főutak	Mellékutak <sup>a)</sup>	Összesen	Főutak	Mellékutak <sup>a)</sup>	Összesen
	hossza, km			megoszlása, %		
<b>Borsod-Abaúj-Zemplén megye</b>						
Jó	289	813	1 101	79,1	38,3	44,3
Megfelelő	8	137	146	2,2	6,5	5,8
Tűrhető	13	185	198	3,6	8,7	8,0
Nem megfelelő	10	268	278	2,8	12,6	11,2
Rossz	18	684	702	4,9	32,2	28,2
Nem mért út	27	36	63	7,5	1,7	2,5
<b>Összesen</b>	<b>365</b>	<b>2 122</b>	<b>2 487</b>	<b>100,0</b>	<b>100,0</b>	<b>100,0</b>
<b>Heves megye</b>						
Jó	181	240	422	62,8	27,3	36,1
Megfelelő	20	65	85	6,8	7,4	7,2
Tűrhető	23	82	105	7,9	9,4	9,0
Nem megfelelő	27	120	147	9,3	13,6	12,6
Rossz	28	352	380	9,6	40,0	32,5
Nem mért út	10	20	31	3,6	2,3	2,6
<b>Összesen</b>	<b>289</b>	<b>880</b>	<b>1 169</b>	<b>100,0</b>	<b>100,0</b>	<b>100,0</b>
<b>Nógrád megye</b>						
Jó	135	238	373	79,1	30,9	39,6
Megfelelő	6	32	38	3,2	4,2	4,0
Tűrhető	7	52	59	4,1	6,8	6,3
Nem megfelelő	10	74	84	5,9	9,6	8,9
Rossz	10	367	377	5,6	47,6	40,0
Nem mért út	3	7	10	1,9	0,9	1,1
<b>Összesen</b>	<b>170</b>	<b>770</b>	<b>940</b>	<b>100,0</b>	<b>100,0</b>	<b>100,0</b>
<b>Észak-Magyarország</b>						
Jó	605	1 291	1 896	73,4	34,2	41,2
Megfelelő	33	235	268	4,0	6,2	5,8
Tűrhető	43	319	362	5,2	8,5	7,9
Nem megfelelő	47	462	509	5,7	12,2	11,1
Rossz	55	1 402	1 458	6,7	37,2	31,7
Nem mért út	41	63	104	5,0	1,7	2,3
<b>Összesen</b>	<b>824</b>	<b>3 772</b>	<b>4 596</b>	<b>100,0</b>	<b>100,0</b>	<b>100,0</b>
<b>Ország</b>						
Jó	4 750	8 107	12 857	71,9	35,3	43,5
Megfelelő	353	1 375	1 727	5,3	6,0	5,8
Tűrhető	443	2 038	2 481	6,7	8,9	8,4
Nem megfelelő	437	2 695	3 132	6,6	11,7	10,6
Rossz	395	8 444	8 839	6,0	36,8	29,9
Nem mért út	226	279	505	3,4	1,2	1,7
<b>Összesen</b>	<b>6 604</b>	<b>22 937</b>	<b>29 541</b>	<b>100,0</b>	<b>100,0</b>	<b>100,0</b>

a) Kiépített úthálózatra vonatkozóan.

**Közút-hálózat egyenetlenség alapján, 2010  
(Autópályák, autóutak nélkül)**

Megnevezés	Főutak	Mellékutak <sup>a)</sup>	Összesen	Főutak	Mellékutak <sup>a)</sup>	Összesen
	hossza, km			megoszlása, %		
<b>Borsod-Abaúj-Zemplén megye</b>						
Jó	208	424	633	57,1	20,0	25,4
Megfelelő	63	463	526	17,4	21,8	21,1
Tűrhető	53	268	320	14,5	12,6	12,9
Nem megfelelő	22	216	238	6,0	10,2	9,6
Rossz	16	699	715	4,3	32,9	28,7
Nem mért út	3	53	56	0,8	2,5	2,2
<b>Összesen</b>	<b>365</b>	<b>2 122</b>	<b>2 487</b>	<b>100,0</b>	<b>100,0</b>	<b>100,0</b>
<b>Heves megye</b>						
Jó	90	261	351	31,3	29,7	30,1
Megfelelő	76	171	247	26,4	19,4	21,1
Tűrhető	72	91	163	24,8	10,4	13,9
Nem megfelelő	31	77	109	10,9	8,8	9,3
Rossz	16	261	277	5,5	29,7	23,7
Nem mért út	3	19	22	1,0	2,1	1,9
<b>Összesen</b>	<b>289</b>	<b>880</b>	<b>1 169</b>	<b>100,0</b>	<b>100,0</b>	<b>100,0</b>
<b>Nógrád megye</b>						
Jó	65	208	273	38,1	27,0	29,0
Megfelelő	39	177	215	22,6	23,0	22,9
Tűrhető	35	73	107	20,4	9,4	11,4
Nem megfelelő	20	63	82	11,5	8,2	8,8
Rossz	13	243	255	7,4	31,5	27,1
Nem mért út	0	8	8	0,1	1,0	0,8
<b>Összesen</b>	<b>170</b>	<b>770</b>	<b>940</b>	<b>100,0</b>	<b>100,0</b>	<b>100,0</b>
<b>Észak-Magyarország</b>						
Jó	364	893	1 257	44,1	23,7	27,3
Megfelelő	178	810	988	21,6	21,5	21,5
Tűrhető	159	431	590	19,3	11,4	12,8
Nem megfelelő	73	356	429	8,8	9,4	9,3
Rossz	44	1 203	1 247	5,3	31,9	27,1
Nem mért út	6	79	85	0,7	2,1	1,9
<b>Összesen</b>	<b>824</b>	<b>3 772</b>	<b>4 596</b>	<b>100,0</b>	<b>100,0</b>	<b>100,0</b>
<b>Ország</b>						
Jó	3 275	5 765	9 040	49,6	25,1	30,6
Megfelelő	1 277	3 929	5 206	19,3	17,1	17,6
Tűrhető	1 169	2 711	3 880	17,7	11,8	13,1
Nem megfelelő	551	2 964	3 515	8,3	12,9	11,9
Rossz	318	7 170	7 488	4,8	31,3	25,3
Nem mért út	15	397	412	0,2	1,7	1,4
<b>Összesen</b>	<b>6 604</b>	<b>22 937</b>	<b>29 541</b>	<b>100,0</b>	<b>100,0</b>	<b>100,0</b>

a) Kiépített úthálózatra vonatkozóan.

## Közúti jármű-állomány, év végén

Megnevezés	Borsod-Abaúj-Zemplén	Heves	Nógrád	Észak-Magyarország	Ország
	megye				
<b>2000</b>					
Motorkerékpár	4 722	2 250	1 669	8 641	91 193
Személygépkocsi	121 125	68 059	42 318	231 502	2 364 706
Autóbusz	1 236	715	435	2 386	17 855
<b>Személyszállító gépjármű összesen</b>	<b>127 083</b>	<b>71 024</b>	<b>44 422</b>	<b>242 529</b>	<b>2 473 754</b>
Tehergépkocsi, dömper és különleges célú gépkocsi	17 555	9 939	6 098	33 592	342 007
Ebből: áruszállító	16 804	9 539	5 840	32 183	328 202
Közúti vontató	1 203	641	392	2 236	24 426
<b>Teherszállító és különleges célú gépjármű összesen</b>	<b>18 758</b>	<b>10 580</b>	<b>6 490</b>	<b>35 828</b>	<b>366 433</b>
Lassú jármű	3 591	1 874	1 040	6 505	76 886
Magyarországon első alkalommal forgalomba helyezett személygépkocsi	5 291	3 177	1 967	10 435	149 137
<b>2009</b>					
Motorkerékpár	6 616	3 810	2 420	12 846	141 956
Személygépkocsi	166 439	89 565	55 406	311 410	3 013 719
Autóbusz	1 180	759	402	2 341	17 720
<b>Személyszállító gépjármű összesen</b>	<b>174 235</b>	<b>94 134</b>	<b>58 228</b>	<b>326 597</b>	<b>3 173 395</b>
Tehergépkocsi, dömper és különleges célú gépkocsi	21 671	12 295	6 858	40 824	419 416
Ebből: áruszállító	20 940	11 887	6 648	39 475	405 219
Közúti vontató	2 405	1 574	562	4 541	47 304
<b>Teherszállító és különleges célú gépjármű összesen</b>	<b>24 076</b>	<b>13 869</b>	<b>7 420</b>	<b>45 365</b>	<b>466 720</b>
Lassú jármű	6 760	3 085	1 835	11 680	119 007
Magyarországon első alkalommal forgalomba helyezett személygépkocsi	2 921	1 558	782	5 261	75 837
<b>2009. év a 2000. év %-ában</b>					
Motorkerékpár	140,1	169,3	145,0	148,7	155,7
Személygépkocsi	137,4	131,6	130,9	134,5	127,4
Autóbusz	95,5	106,2	92,4	98,1	99,2
<b>Személyszállító gépjármű összesen</b>	<b>137,1</b>	<b>132,5</b>	<b>131,1</b>	<b>134,7</b>	<b>128,3</b>
Tehergépkocsi, dömper és különleges célú gépkocsi	123,4	123,7	112,5	121,5	122,6
Ebből: áruszállító	124,6	124,6	113,8	122,7	123,5
Közúti vontató	199,9	245,6	143,4	203,1	193,7
<b>Teherszállító és különleges célú gépjármű összesen</b>	<b>128,4</b>	<b>131,1</b>	<b>114,3</b>	<b>126,6</b>	<b>127,4</b>
Lassú jármű	188,2	164,6	176,4	179,6	154,8
Magyarországon első alkalommal forgalomba helyezett személygépkocsi	55,2	49,0	39,8	50,4	50,9

## A közúti közlekedési balesetek száma

Megnevezés	Borsod-Abaúj-Zemplén	Heves	Nógrád	Észak-Magyarország	Ország
	megye				
<b>2000</b>					
Halálos baleset	46	21	17	84	1 064
Súlyos sérüléssel járó baleset	316	197	112	625	6 388
Könnyű sérüléssel járó baleset	562	244	200	1 006	10 041
<b>Összesen</b>	<b>924</b>	<b>462</b>	<b>329</b>	<b>1 715</b>	<b>17 493</b>
Ebből: ittasan okozott	156	58	70	284	2 062
<b>2010</b>					
Halálos baleset	39	26	6	71	649
Súlyos sérüléssel járó baleset	269	177	80	526	4 940
Könnyű sérüléssel járó baleset	507	254	169	930	10 718
<b>Összesen</b>	<b>815</b>	<b>457</b>	<b>255</b>	<b>1 527</b>	<b>16 307</b>
Ebből: ittasan okozott	130	61	43	234	1 883
<b>2010. év a 2000. év %-ában</b>					
Halálos baleset	84,8	123,8	35,3	84,5	61,0
Súlyos sérüléssel járó baleset	85,1	89,8	71,4	84,2	77,3
Könnyű sérüléssel járó baleset	90,2	104,1	84,5	92,4	106,7
<b>Összesen</b>	<b>88,2</b>	<b>98,9</b>	<b>77,5</b>	<b>89,0</b>	<b>93,2</b>
Ebből: ittasan okozott	83,3	105,2	61,4	82,4	91,3

## A közúti közlekedési balesetet szenvedett személyek száma

Megnevezés	Borsod-Abaúj-Zemplén	Heves	Nógrád	Észak-Magyarország	Ország
	megye				
<b>2000</b>					
Meghalt személy	52	24	20	96	1 200
Súlyosan megsérült személy	363	232	139	734	7 653
Könnyen megsérült személy	867	378	312	1 557	15 045
<b>Összesen</b>	<b>1 282</b>	<b>634</b>	<b>471</b>	<b>2 387</b>	<b>23 898</b>
<b>2010</b>					
Meghalt személy	43	28	9	80	739
Súlyosan megsérült személy	309	201	96	606	5 671
Könnyen megsérült személy	758	376	242	1 376	15 246
<b>Összesen</b>	<b>1 110</b>	<b>605</b>	<b>347</b>	<b>2 062</b>	<b>21 656</b>
<b>2010. év a 2000. év %-ában</b>					
Meghalt személy	82,7	116,7	45,0	83,3	61,6
Súlyosan megsérült személy	85,1	86,6	69,1	82,6	74,1
Könnyen megsérült személy	87,4	99,5	77,6	88,4	101,3
<b>Összesen</b>	<b>86,6</b>	<b>95,4</b>	<b>73,7</b>	<b>86,4</b>	<b>90,6</b>

## Módszertan

A kiadványban az országos közutak állapotát a Magyar Közút Nonprofit Zrt. Országos Közúti adatbankjának minőségsztyázatai alapján vizsgáltuk. A burkolatállapot osztályozása a burkolaton lévő hibákat (kátyúk, kipergések, repedések), az egyenetlenség az utak hullámosságát, nyomvályúosságát, a teherbírás az utak pályaszerkezetének erősségét minősíti. A minősítés ötfokozatú skálán történik, ahol a fokozatokat sorrendben a jó, megfelelő, tűrhető, nem megfelelő, rossz kategóriák képezik.

A közúti közlekedésről szóló 1988. évi I. törvény rendelkezik arról, hogy a közutak kezelőjének a közút műszaki, minőségi, forgalmi adatairól folyamatosan nyilvántartást kell vezetni. A nyilvántartandó adatok előállításának és felhasználásának módjáról valamint az országos közutak kezelésének szabályozása (OKKSz) tárgyában kiadott 6/1998 (III. 11.) KHVM rendelet melléklet 2.2.4. pont alatt ismertetett és egyéb a tárgyban kiadott Útügyi Műszaki Feltétel előírásai rendelkeznek.

A hazai felületépség-jellemzési rendszert (megjelenített adatok) „Burkolatfelület állapotának minősítése ROADMASTER rendszerrel” című ÚT 3-2.118:2008 Útügyi Műszaki Feltétel előírásaiban rögzítettek szerint szükséges alkalmazni.

A százalék- és viszonyszámok kiszámítása kerekítés nélküli adatok alapján történt.

A részadatok összegei – a kerekítések miatt – eltérhetnek az összesen adatoktól.

**ISBN 978-963-235-316-6**

***Elérhetőségek:***

*Felelős szerkesztő: Zilahy Edina osztályvezető*

*További információ: Fejes László szerkesztő*

Telefon: (+36-46) 518-274, [laszlo.fejes@ksh.hu](mailto:laszlo.fejes@ksh.hu)

**[Informacioszolgalat.miskolc@ksh.hu](mailto:Informacioszolgalat.miskolc@ksh.hu)**, telefon: (46) 518-254