

Központi Statisztikai Hivatal
Miskolci Igazgatósága

KUTATÁS-FEJLESZTÉSI TEVÉKENYSÉG

Miskolc, 2006. május 23.

© Központi Statisztikai Hivatal
Miskolci Igazgatóság, 2006

ISBN 963 215 973 X

Igazgató:

Dr. Kapros Tiborné

Tájékoztatási osztályvezető:

Szalaiiné Homola Andrea

Készítette:

Póka Orsolya

Másodlagos publikálás csak a forrás megjelölésével, adatok átadása csak a KSH Miskolci Igazgatósága engedélyével történhet!

A KSH Miskolci Igazgatóságának kiadványai
megrendelhetők, megvásárolhatók:

KSH Miskolci Igazgatósága

Tájékoztatási osztály

3527 Miskolc, Katalin u. 1.

Tel: 46/518-272

e-mail: tajekoztatas.miskolc@ksh.hu

KSH az interneten: www.ksh.hu

Kutatás-fejlesztési tevékenység, 2000-2004

A K+F tevékenység célja, hogy biztosítsa a tudásalapú gazdaságok számára a versenyképesség és a magasabb életminőség elérését. A tudás hatékony felhasználásával dinamikus technológiai fejlődés érhető el. A kutatás-fejlesztés fontosságát világszerte felismerték, azonban a legfejlettebb országok között is jelentős eltérés tapasztalható a K+F ráfordítások tekintetében. A mezőnyt Japán vezeti, ahol az utóbbi években a GDP 3,1%-át fordították erre a területre, az USA 2,5-2,7%-os viszonylag állandó értékkel a második. Az EU-ban hosszú ideje 2% körül mozog ez az érték, de a szakemberek 2010-re a 3%-ot tűzték ki célul. A tagjelölt országok 2002-ben átlagosan GDP-jük 0,7%-át költötték kutatás-fejlesztésre. Magyarországon ez az arány 1% volt, de az uniós átlagnak ez is csak a felét érte el.

Egyre gyakoribb az a tendencia, amely során a világ legfejlettebb országai a K+F eredményességének növelése érdekében kiaknázzák a „brain-drain” („agyelszívás”) adta lehetőségeket. A megfelelő anyagi és technológiai háttér biztosításával magukhoz csábítják a tudományos élet szakembereit, ezzel biztosítva a kutatás-fejlesztés hatékonyságát, és így a versenyképesség növelését.

Magyarországon a K+F tevékenység évek óta leginkább a közép-magyarországi régióban, azon belül pedig Budapesten koncentrálódik. A főváros vezető helye jellemző mind a kutatóhelyek számát, mind a kutatói létszámot és a K+F ráfordításokat tekintve is.

Az országban 2004-ben 2541 kutatóhelyen 49 615-en végeztek kutatás-fejlesztési tevékenységet, ez 1,9%-kal több mint egy évvel korábban. Az összlétszámon belül a kutatók száma szinte azonos volt az előző évvel, azonban a kutatóhelyen dolgozók munkaidejük kisebb hányadát töltötték ténylegesen a K+F-re fordított idővel, mint egy évvel azelőtt.

K+F országos létszámadatai, 2000-2004

Év	Kutató-fejlesztő hely	A dolgozók tényleges létszáma	ebből: kutató és fejlesztő	Számított létszám ^{a)}	ebből: kutató és fejlesztő
2000	2 020	45 325	27 876	23 534	14 406
2001	2 337	45 676	28 351	22 942	14 666
2002	2 426	48 727	29 764	23 703	14 965
2003	2 470	48 681	30 292	23 311	15 180
2004	2 541	49 615	30 420	22 826	14 904

a) A kutatásra, kísérleti fejlesztésre fordított munkaidő arányában teljes munkaidejű dolgozókra átszámított adatok.

2004-ben a kutató-fejlesztő helyek ráfordításai országosan megközelítették a 173 milliárd forintot, ennek 1,9%-a jutott Borsod-Abaúj-Zemplén megyébe.

K+F országos adatai, 2000-2004

Év	K+F költség ^{a)} (millió Ft)	Beruházás (millió Ft)	K+F ráfordítás (millió Ft)	Kutatási téma, fejlesztési feladat	ebből:		
					alap	alkalmazott	kísérleti fejlesztés
2000	81 356	18 152	99 508	21 086	7 683	6 783	6 620
2001	105 229	23 727	128 956	21 846	7 610	7 128	7 108
2002	134 166	26 125	160 291	22 228	7 922	8 029	6 277
2003	138 523	28 106	166 629	21 372	8 010	7 379	5 983
2004	147 708	25 188	172 896	22 612	7 959	7 731	6 922

a) Nem tartalmazza a kapcsolódó tevékenységek (tudományos szolgáltatás, termelés) költségeit.

A K+F személyi feltételei leginkább azokban a megyékben kedvezőek, ahol egyetemek, főiskolák is működnek, ebben a tekintetben Borsod-Abaúj-Zemplén megye helyzete is jónak mondható. Az észak-magyarországi régión belül Borsod-Abaúj-Zemplén megyében a legmagasabb a kutató-fejlesztő helyek száma, 2000 óta 77-ről 91-re gyarapodott, amely 18%-os növekedést jelent. Az országos tendenciával ellentétben elmondható, hogy az összlétszámon belül csökkent a kutatók száma, de a kutatóhelyeken dolgozók idejük nagyobb százalékát fordították ténylegesen K+F tevékenységre 2004-ben, mint egy évvel korábban.

A kutató-fejlesztők létszáma Borsod-Abaúj-Zemplén megyében, 2000-2004

Év	Kutató-fejlesztő hely	A dolgozók tényleges létszáma	ebből: kutató és fejlesztő	Számított létszám ^{a)}	ebből: kutató és fejlesztő
2000	77	1 435	990	588	389
2001	81	1 600	1 010	598	393
2002	95	1 739	1 103	658	437
2003	92	1 614	1 119	614	416
2004	91	1 582	1 090	661	449

a) A kutatásra, kísérleti fejlesztésre fordított munkaidő arányában teljes munkaidejű dolgozókra átszámított adatok.

2000-hez viszonyítva a kutatás-fejlesztési ráfordítások Borsod-Abaúj-Zemplén megyében több mint kétszeresére növekedtek, 2004-ben 3,3 milliárd forintot használtak fel ilyen célra. Az egy-egy kutatóhelyre jutó beruházási érték átlagosan 4 millió forint volt.

A megyében a kutatási témák legnagyobb hányadát az alkalmazott fejlesztési feladatok tették ki, ezután következik az alap, valamint a kísérleti fejlesztés. Az országos




adatokat tekintve a kutatási témák megoszlása a három terület között egyenletesnek mondható. 2004-ben a fejlesztési feladatok 3,75%-át hajtották végre Borsod-Abaúj-Zemplén megyében, ami csekély visszaesést jelent az előző évhez képest.

Borsod-Abaúj-Zemplén megye K+F adatai, 2000-2004

Év	K+F költség ^{a)} (millió Ft)	Beruházás (millió Ft)	K+F ráfordítás (millió Ft)	Kutatási téma, fejlesztési feladat	ebből:		
					alap	alkalmazott	kísérleti fejlesztés
2000	1 477	106	1 583	646	243	228	175
2001	1 553	260	1 813	635	245	240	150
2002	2 302	241	2 543	807	284	337	186
2003	2 594	316	2 910	849	288	341	220
2004	2 941	373	3 314	849	273	322	254

a) Nem tartalmazza a kapcsolódó tevékenységek (tudományos szolgáltatás, termelés) költségeit.

Borsod-Abaúj-Zemplén megyében a kutatás-fejlesztési tevékenység Miskolcra koncentrálódik. A Miskolci Egyetem kiemelkedő fontosságú a hazai tudományos életben. Számos nemzetközi jelentőségű projekt indítója, illetve közreműködője. Az egyetem mellett azonban más, országos jelentőségű kutató és fejlesztő társaságnak is otthont ad Miskolc városa:

-  Bay Zoltán Alkalmazott Kutatási Alapítvány Logisztikai és Gyártástechnológiai Intézet
-  Magyar Tudományos Akadémia Regionális Kutatások Központja Észak-magyarországi Osztálya
-  Tüzeléstechnikai Kutató és Fejlesztő Rt.

2004-ben Miskolcon 75 kutatóhelyen 1369-en dolgoztak, ez a megyei kutatóhelyek 82; illetve a megyei létszám 86%-át teszi ki. 2000-hez képest valamelyest csökkent Miskolc domináns szerepe, de továbbra is Borsod-Abaúj-Zemplén megye meghatározó kutató-fejlesztő bázisa.

K+F létszámadatok Miskolcon, 2000-2004

Év	Kutató-fejlesztő hely	A dolgozók tényleges létszáma	ebből: kutató és fejlesztő	Számított létszám ^{a)}	ebből: kutató és fejlesztő
2000	70	1 322	941	495	348
2001*	73	1 501	965	511	351
2002*	80	1 566	1 020	535	377
2003*	79	1 438	1 029	487	358
2004	75	1 369	979	532	395

a) A kutatásra, kísérleti fejlesztésre fordított munkaidő arányában teljes munkaidejű dolgozókra átszámított adatok.

*Tartalmazza a Miskolci Egyetem Comenius Tanárképző Főiskola karának adatait is.

Miskolcon – a megyei adatokhoz hasonlóan – a kutatás-fejlesztési ráfordítások több mint kétszeresére növekedtek a vizsgált időszakban, 2004-ben meghaladták a 2,8 milliárd forintot. A kutatóhelyekre átlagosan 5 millió forint beruházási érték jutott. Miskolcon 2004-ben 718 kutatási témán és fejlesztési feladaton dolgoztak, ez Borsod-Abaúj-Zemplén megye fejlesztési feladatainak 85%-át jelentette. A kutatási témák nagy részét az alkalmazott, valamint az alap fejlesztési feladatok tették ki.

Miskolc K+F adatai, 2000-2004

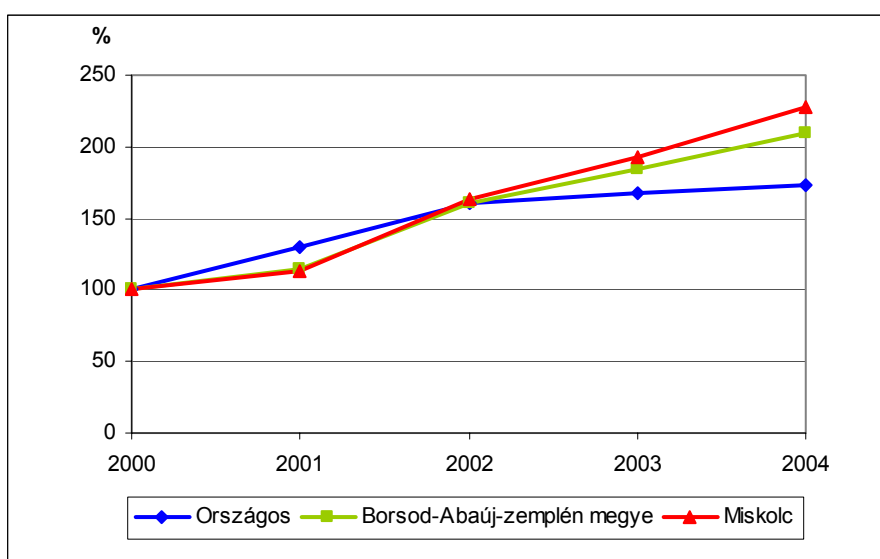
Év	K+F költség ^{a)} (millió Ft)	Beruházás (millió Ft)	K+F ráfordítás (millió Ft)	Kutatási téma, fejlesztési feladat	ebből:		
					alap	alkalmazott	kísérleti fejlesztés
2000	1 176	65	1 241	560	238	213	109
2001	1 284	126	1 410	565	241	220	104
2002	1 870	163	2 033	692	273	309	110
2003	2 174	218	2 392	745	282	315	148
2004	2 455	362	2 817	718	266	291	161

a) Nem tartalmazza a kapcsolódó (tudományos szolgáltatás, termelés) költségeit.

* Tartalmazza a Miskolci Egyetem Comenius Tanárképző Főiskolai karának adatait is.

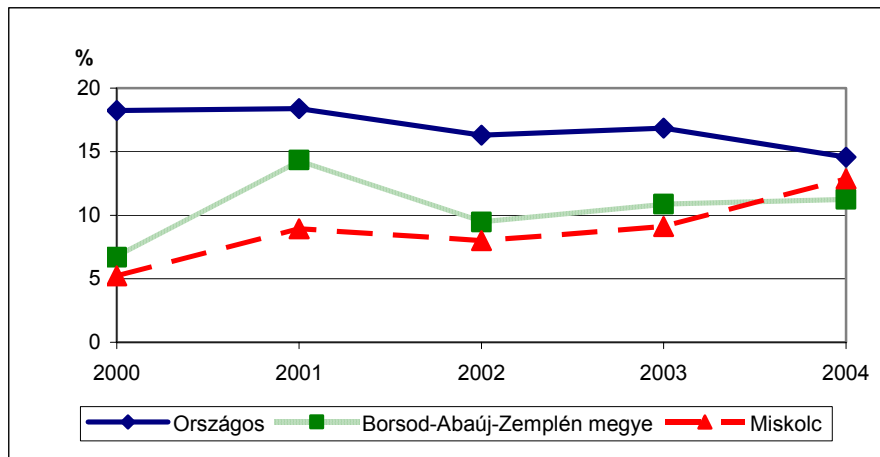
A kutatási, fejlesztési tevékenység ráfordításainak döntő többsége Budapesten koncentrálódik. Borsod-Abaúj-Zemplén megye részesedése 1,4-1,9% között mozgott a vizsgált időszakban. 2000-hez viszonyítva Miskolc városa legnagyobb mértékben növelni a K+F ráfordítások mértékét (227%-ra),

A kutató-fejlesztő helyek ráfordításai 2000=100,0



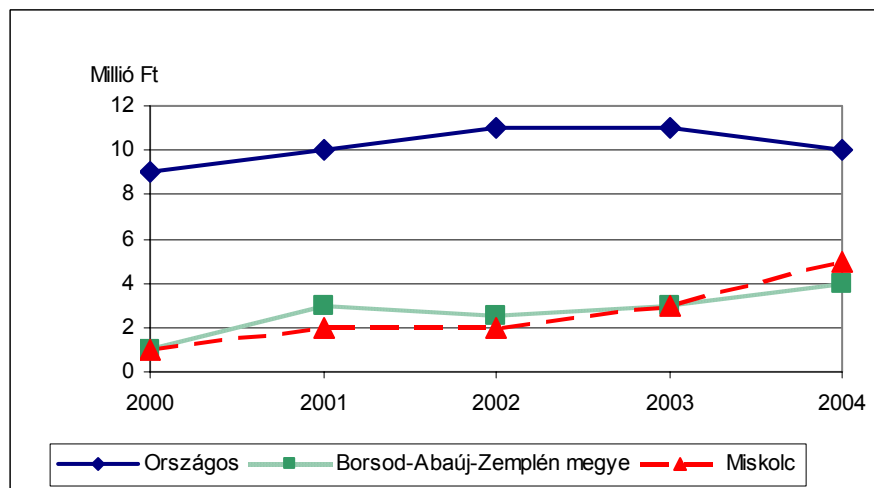
A beruházások aránya a K+F ráfordításokból Borsod-Abaúj-Zemplén megyében és Miskolcon minden évben jóval az országos átlag alatt volt. 2004-re az arányok közelebb kerültek egymáshoz, így ma már a beruházásra fordított pénzeszközök nagysága közelít az országoshoz.

A beruházások aránya a K+F ráfordításokból



Az egy kutatóhelyre jutó átlagos beruházási érték 2004-ben országosan közel 10 millió forint volt, ennek 40%-át tette ki Borsod-Abaúj-Zemplén megyében, és 50%-át Miskolcon.

Egy kutatóhelyre jutó átlagos beruházási érték



Összefoglalva megállapítható, hogy 2000-2004 között Borsod-Abaúj-Zemplén megyében a kutatás-fejlesztési ráfordítások folyó áron duplájára nőttek. A kutató-fejlesztő helyek, valamint az ott dolgozók számának csökkenése ellenére emelkedett a kutatás-fejlesztési feladatokra fordított idő. Miskolcon a 2000-2004 közötti időszakban 227%-ra nőtt a kutatás-fejlesztési ráfordítások összege. A kutatóhelyek számában – ugyanúgy, mint a megyében – itt is csökkenés tapasztalható, de 2004-ben az egy kutatóhelyre jutó beruházási érték 4,8 millió forint volt, ami folyó áron 74%-os növekedést jelent az előző évhez képest, és a Borsod-Abaúj-Zemplén megyei átlag (4,1 millió forint) felett van.