

**Központi Statisztikai Hivatal**  
Pécsi Igazgatósága

**Magán szállásadás a Dél-Dunántúlon**

Száma: 5/ 2007

Pécs, 2008. január

© Központi Statisztikai Hivatal

Pécsi Igazgatóság, 2008

ISBN 978-963-235-160-5

Igazgató:

dr. Horváth József

Tájékoztatási osztályvezető:

dr. Németh Zsolt

Készítette:

Bálint Lajos

*Másodlagos publikálás csak a forrás megjelölésével, adatok átadása  
csak a KSH Pécsi Igazgatósága engedélyével történhet!*

A KSH Pécsi Igazgatósága kiadványai  
megrendelhetők, megvásárolhatók:

Pécs, József Attila u. 10/A. Telefon: 72/533–300 Telefax: 72/533–333

KSH az interneten: [www.ksh.hu](http://www.ksh.hu)

## **Bevezetés**

A hazai idegenforgalmi szállásadás nagyságát, a vendégek és a vendégéjszakák számát döntően a kereskedelmi szálláshelyek határozzák meg. A falusi és a fizető vendéglátást magában foglaló magánszállásadás szerepe az elmúlt nyolc év során a vendégszám alapján kétségtelenül bővült, de aránya az elmúlt években sem a vendégek, sem a vendégéjszakák tekintetében nem haladta meg a teljes szállásadás egy tizedét.

Jelen keretek között a dél-dunántúli régió magánszállásadó tevékenységét tekintjük át 1999-től 2006-ig. Az ismertetés során arra törekedtünk, hogy adataink több területi skálán, így kistérségi és megyei szinten is megjelenjenek. A kiadvány első részében a magánszállásadás időbeli alakulását mutatjuk be. Egyúttal a régió és a régiós megyék szerepét pozícionáljuk a hazai idegenforgalom palettáján. Végül a kistérségek fontosabb ismérveit, a vendégek által preferált területek térbeli sajátosságait írjuk le.

A magánszállásadásban fogadott vendégek száma Magyarországon 1999-ben 635 ezer fő volt, a kereskedelmi szálláshelyekkel együtt a teljes vendégkör 10,3%-a volt a magánszállásadáshoz sorolható. A vendégek száma 2006-ban már megközelítette a 720 ezer főt, vagyis mintegy 27,7%-kal több vendég vett igénybe magánszállást pihenése, üdülése során, mint hét évvel korábban.

### **A magánszállásadás a dél-dunántúli régió megyéiben**

A dél-dunántúli régióban főképp a Balaton-partnak köszönhetően a teljes hazai vendégszám több mint egyharmada (34,5%-a) jelentkezett 1999-ben. Az elmúlt hat év során – kisebb hullámzások mellett – régiónkban is folyamatosan bővülő vendégkörről tudunk beszámolni. 2006-ban a Dél-Dunántúl magánszállásait 263 ezren keresték fel, ami a legmagasabb érték a vizsgált időszakban.

A régióon belül a három megye idegenforgalmi vonzereje összehasonlíthatatlan. Az elmúlt nyolc év során a régió magánszállásain a vendégek túlnyomó többsége Somogy megyét választotta: a legutolsó év adatai szerint a régióban érkező vendégek négyötöde Somogy megyében, és ezen belül a Balaton-parton jelentkezett. Bár a vendégek száma 2005-ben mérséklődött, de 2006-ban a korábbiakhoz képest kiugróan kedvező évet zárt a magánszállásadás.

Baranya vendégforgalma jóval visszafogottabb, a régióba érkező vendégek hatoda (17,2%-a) köthető Baranyához. A megoszlás adataiból kiderül, hogy Tolna megye

idegenforgalmi potenciálja elenyésző a másik két szomszédos megyéhez hasonlítva. Tolna más tekintetben is „kilóg” a régió megyéi közül. Baranya 1999-hez képest 2006-ra megduplázta vendégeinek számát, Somogy megyében két év kivételével mindig magasabb volt a vendégszám, mint 1999-ben, ugyanakkor Tolna megye magán szállásait egyre ritkuló vendégforgalommal jellemezhetjük.

#### A vendégek száma a kereskedelmi és a magán szálláshelyeken, 1999-2006

Megnevezés	1999	2000	2001	2002	2003	2004	2005	2006
<b>Kereskedelmi szálláshelyek</b>								
Baranya	240273	247592	274563	281907	274930	266085	259742	260680
Somogy	421844	435854	448951	458918	417624	393741	422864	438795
Tolna	40138	39176	42694	51697	62716	55424	60205	64816
Dél-Dunántúl	702255	722622	766208	792522	755270	715250	742811	764291
Magyarország	5552215	5940805	6072963	6175880	6315494	6616443	7064007	7182550
<b>Magán szálláshelyek</b>								
Baranya	23695	23687	24441	25158	28486	33634	30356	45224
Somogy	189149	183522	196294	192568	202030	198570	181332	212049
Tolna	6078	6121	6008	6439	6014	5976	5225	5478
Dél-Dunántúl	218922	213330	226743	224165	236530	238180	216913	262751
Magyarország	634834	624728	655951	635031	648825	680264	667011	719691
<b>Összesen</b>								
Baranya	263968	271279	299004	307065	303416	299719	290098	305904
Somogy	610993	619376	645245	651486	619654	592311	604196	650844
Tolna	46216	45297	48702	58136	68730	61400	65430	70294
Dél-Dunántúl	921177	935952	992951	1016687	991800	953430	959724	1027042
Magyarország	6187049	6565533	6728914	6810911	6964319	7296707	7731018	7902241

A vendég számhoz képest a vendégéjszakák alakulása több ponton eltér. Először is általánosan megfigyelhető, hogy a vendégéjszakák száma folyamatosan csökkent az elemzett időszak során. Mindez jelzi, hogy az utazási szokásokban érdemi változások történtek, az egyre gyakoribb utazásokhoz egyre kevesebb vendégéjszaka társult. A vizsgált időszak első évében Magyarország magán szálláshelyein valamivel több mint 4 millió vendégéjszaka értékesítésére került sor, 2004-től ez a szám 3,1 millió alá esett. A Dél-Dunántúlon 1999-ben még másfél millió feletti vendégéjszaka fordult elő, 2006-ban már alig több mint 1,1 millió. A vendégéjszakák alapján a régió szerepe továbbra is meghatározó az ország magán szállásadásában. Az összes hazai magán szállásadásban realizált vendégéjszaka 27%-a Somogyban, 7,9%-a Baranyában jelentkezett 2006-ban.

A vendégéjszakák megyei adatainak időbeli alakulása is eltér attól, amit a vendégek számánál tapasztalhattunk. A régióban meghatározó Somogy megyében 1999-hez képest 2006-ra a vendégéjszakák száma mintegy 40%-kal, 1,35 millióról 837 ezerre esett vissza. Ezzel a megye régióon belüli részaránya 88%-ról 75%-ra csökkent. Tolna megyében az amúgy is alacsony vendégéjszaka szám 2002-től folyamatosan mérséklődött, jelenleg mindössze 29

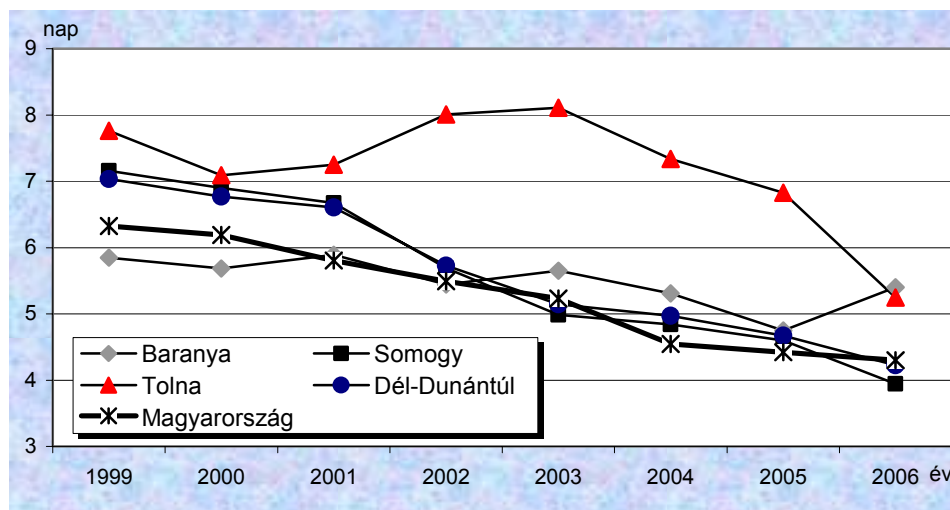
ezer vendégéjszaka köthető Tolnához. Baranya mutatója a másik két megyéhez képest eltérően alakult. Az éves ingadozások ellenére számottevő bővülés volt megfigyelhető. Az első elemzett évben még csak 139 ezer magánszállásokon eltöltött vendégéjszaka fordult elő, míg 2006-ban 244 ezer, ami kiugróan kedvező évnek tekinthető a korábbiakhoz képest.

### A vendégéjszakák száma a kereskedelmi és a magánszálláshelyeken, 1999-2006

Megnevezés	1999	2000	2001	2002	2003	2004	2005	2006
<b>Kereskedelmi szálláshelyek</b>								
Baranya	646825	676928	723051	691312	691138	655015	623933	628949
Somogy	1976938	1871144	1936032	1929525	1676595	1467461	1486984	1478153
Tolna	105220	105664	114516	132241	157278	126650	145246	151362
Dél-Dunántúl	2728983	2653736	2773599	2753078	2525011	2249126	2256163	2258464
Magyarország	17327041	18369319	18648371	18449925	18611114	18899483	19737358	19652026
<b>Magánszálláshelyek</b>								
Baranya	138625	134675	143983	136965	161013	178529	144150	244310
Somogy	1354227	1266364	1309795	1095974	1006756	961526	833940	836881
Tolna	47184	43411	43569	51550	48775	43842	35660	28747
Dél-Dunántúl	1540036	1444450	1497347	1284489	1216544	1183897	1013750	1109938
Magyarország	4015363	3867684	3807578	3488500	3393330	3094224	2948870	3094296
<b>Összesen</b>								
Baranya	785450	811603	867034	828277	852151	833544	768083	873259
Somogy	3331165	3137508	3245827	3025499	2683351	2428987	2320924	2315034
Tolna	152404	149075	158085	183791	206053	170492	180906	180109
Dél-Dunántúl	4269019	4098186	4270946	4037567	3741555	3433023	3269913	3368402
Magyarország	21342404	22237003	22455949	21938425	22004444	21993707	22686228	22746322

Az átlagos tartózkodási idő illusztratív példát nyújt az utazási szokások változására. A kilencvenes évek végén a magánszálláshelyeken megfordult vendégek átlagos tartózkodási ideje Magyarországon meghaladta a hat napot. Nagyjából egy hét jellemezte a Somogy megyébe látogatókat, ennél valamelyest rövidebb volt a baranyai, és némiképp hosszabb a tolnai vendégek pihenésének időtartama. Az utóbbi években érezhetően rövidebbre, 4-5 naposra szűkült a tartózkodási idő.

### Az átlagos tartózkodási idő alakulása a magánszálláshelyeken, 1999-2006

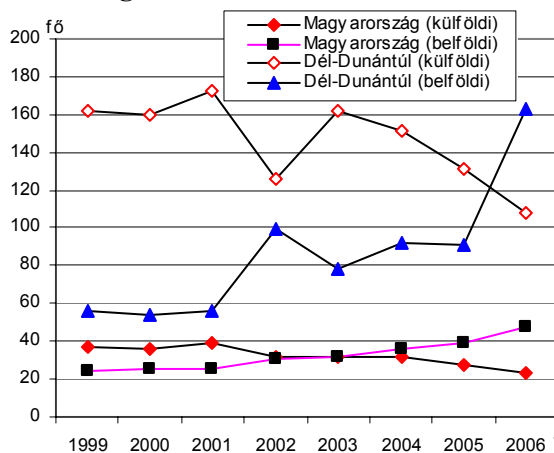


Az elmúlt évek során jelentősen átalakult a hazai magánszállásadás vendégkör szerinti összetétele. A változás röviden összefoglalható a külföldi vendégek egyre ritkuló számában és a hazai vendégkör bővülésében. Magyarországon az általunk elemzett időszak első évében, 1999-ben 383 ezer külföldi (60,3%) és 252 ezer hazai (39,7%) vendég alkotta a teljes vendégkört. Az elmúlt évek során a fenti arány megfordult. A hazai vendégek száma 2005-ben közel 400 ezer, 2006-ban pedig közel félmillió fő volt. Ezzel szemben a magánszállások külföldi vendégeinek száma 2005-ben már nem érte el a 300 ezret, 2006-ban pedig 240 ezerre esett vissza. A magánszállásadás célközönségének egyre inkább a belföldi vendég tekinthető.

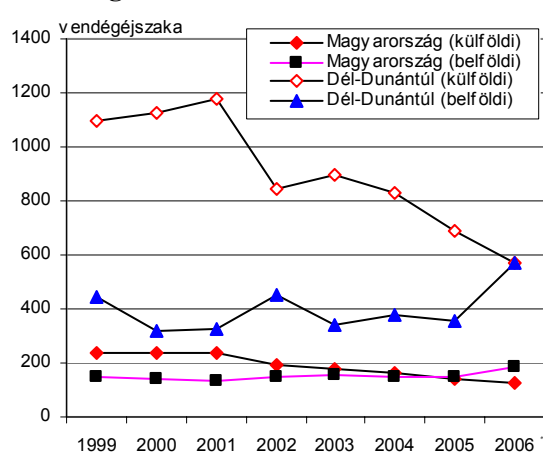
A Dél-Dunántúlon a külföldi vendégek száma 2005-ig érezhetően magasabb volt, csak 2006-ra következett be fordulat. 1999-ben még látványos volt a külföldi és a belföldi vendégek különbsége, ebben az évben a vendégeknek csupán a negyede (25,8%-a) volt belföldi. Hét évvel később a belföldiek száma már másfélszer több volt, mint a külföldieké. Abszolút számokkal érzékeltetve a változást: a külföldi vendégek száma az 1999-es 162 ezerről 2006-ra 104 ezerre csökkent, míg ugyanezen időszak alatt a belföldi vendégek száma 57 ezerről 158 ezerre nőtt.

A vendégéjszakák vonatkozásában hasonló folyamatokat láthatunk. A külföldiek által eltöltött vendégéjszakák száma 2002 óta következetesen kevesebb, mint az általunk választott nyitóévben. Az 1999-es adathoz képest a külföldiek magánszállásokon kifizetett vendégéjszakáinak száma 2006-ra gyakorlatilag megfeleződött. Sajnos a belföldi vendégéjszakák száma jóval kisebb mértékben bővült ugyanezen időszak alatt.

**Az 1000 lakosra jutó vendégek száma a magánszállásadásban, 1999-2006**

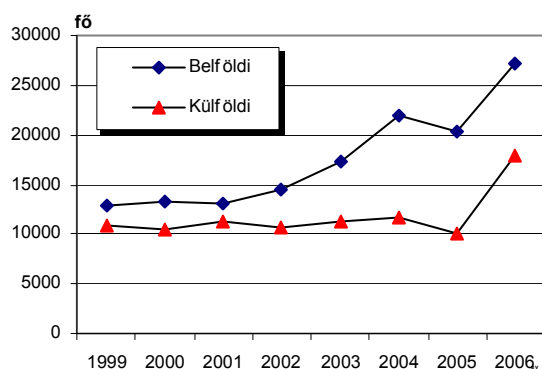


**Az 1000 lakosra jutó vendégéjszakák száma a magánszállásadásban, 1999-2006**

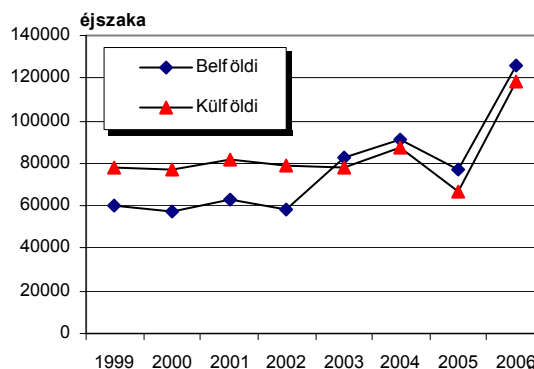


A vendégek összetételének alakulása szerint az egyes megyék jól elkülöníthető jellemzőkkel bírnak. Baranya megyében a magán szállásokon valamennyi évben magasabb volt a belföldi vendégek száma a külföldiekénél. A külföldi vendégek száma 2006 kivételével lényegében nem változott, míg a belföldi vendégek száma érezhetően javult. A vendégéjszakák tekintetében 2003-tól magasabb a hazai vendégekhez kötődő száma. Az idősor alapján elmondható, hogy miközben a külföldi és a belföldi vendégéjszakák számának alakulásában alapvetően hasonló tendenciák érvényesültek, Baranya megye a határokon belüli vendégeknél képes volt fokozni a vonzerejét, itt viszont számottevőbb mértékben.

**A magán szállásadás vendégeinek száma Baranya megyében, 1999-2006**

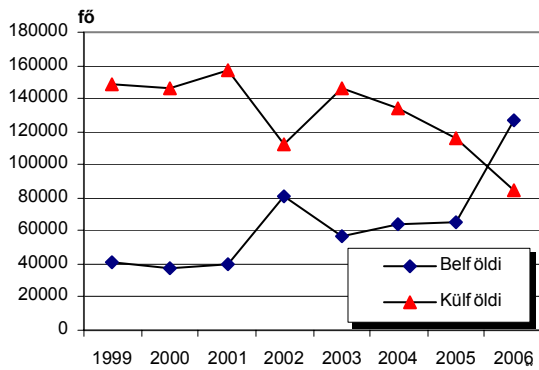


**A magán szállásadásban eltöltött vendégéjszakák száma Baranya megyében, 1999-2006**

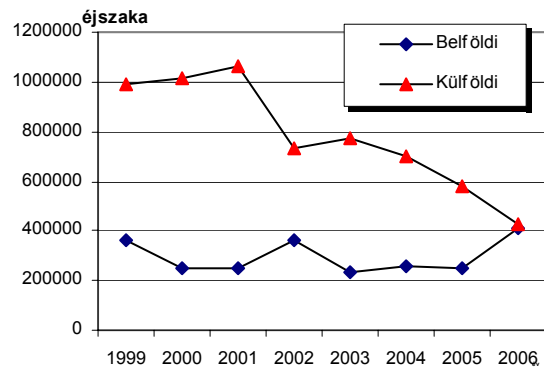


Somogy megye magán szállásain 2005-ig többségben voltak a külföldi látogatók. Egyre nyilvánvalóbb, hogy a magán szállásadás nem képes a kilencvenes években megszokott szinten megtartani a külföldi vendégeket, jelentős részük valószínűsíthetően a magasabb szolgáltatási színvonalú kereskedelmi szálláshelyeket keresi fel. A határainkon túlról érkező külföldi vendégek száma 1999 és 2006 között 149 ezerről 85 ezerre, a vendégéjszakáké 993 ezerről 423 ezerre esett vissza. A kilencvenes évek végén a hazai vendégek száma alig volt több 40 ezernél, ehhez képest 2002-ben már 80 ezer fölé emelkedett, míg 2006-ban már 127 ezer belföldi keresett fel magán szálláshelyet. A lejelentett adatok alapján, a vendégéjszakák vonatkozásában a külföldiek jelenléte 2006 kivételével számottevőbb volt.

**A magánzállásadás vendégeinek száma Somogy megyében, 1999-2006**

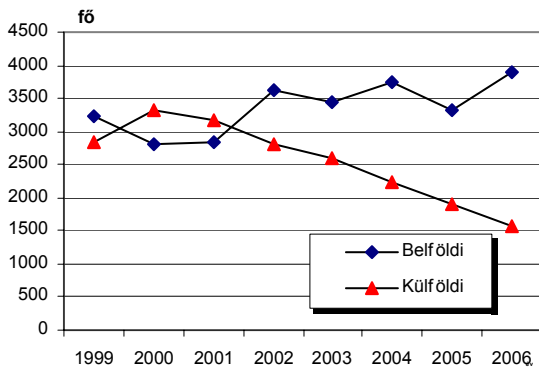


**A magánzállásadásban eltöltött vendégéjszakák száma Somogy megyében, 1999-2006**

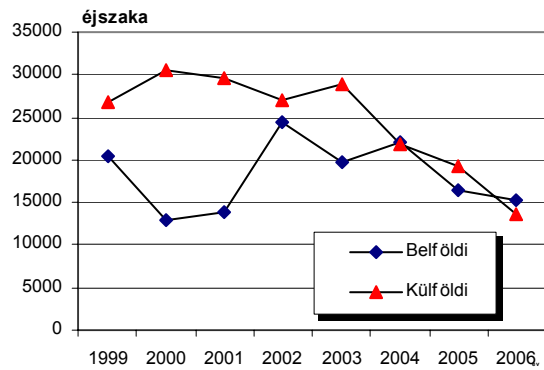


Tolna megye alacsony szintű magánzállás-adására a külföldi vendégek fogyatkozó száma és a belföldiek 3500-4000 fő körüli stagnálása jellemző. A vendégéjszakáknál az elmúlt három-négy évben mind a hazai, mind a külföldi vendégek esetében markáns megtorpanás érhető tetten.

**A magánzállásadás vendégeinek száma Tolna megyében, 1999-2006**



**A magánzállásadásban eltöltött vendégéjszakák száma Tolna megyében, 1999-2006**



## A magánszállásadás a régió kistérségeiben

Az elmúlt bő félévtized során a magánszálláshelyek száma 4%-kal csökkent, ezzel szemben a férőhelyeké 5,8%-kal nőtt. A táblázat adataiból jól leolvasható a magánszállások térbeli elhelyezkedésének egyenlőtlensége, erőteljes koncentrációja.

### A dél-dunántúli kistérségek magánszállásainak főbb kapacitás adatai

Megnevezés	Vendéglátók száma		1999=100%	Férőhelyek száma		1999=100%
	1999	2006		1999	2006	
<b>Baranya megye</b>						
Komlói	67	138	206,0	358	748	208,9
Mohácsi	40	71	177,5	168	384	228,6
Sásdi	2	8	400,0	14	95	678,6
Sellyei	–	5	–	–	35	–
Siklói	1727	1812	104,9	6526	7733	118,5
Szigetvári	8	18	225,0	29	126	434,5
Pécsi	263	248	94,3	1278	1323	103,5
Pécsváradi	25	53	212,0	107	319	298,1
Szentlőrinci	5	14	280,0	36	95	263,9
Baranya megye	2137	2367	110,8	8516	10858	127,5
<b>Somogy megye</b>						
Balatonföldvári	2615	2343	89,6	12986	13190	101,6
Barcsi	124	127	102,4	486	464	95,5
Csurgói	–	7	–	–	47	–
Fonyódi	7889	7996	101,4	41016	46067	112,3
Kaposvári	275	227	82,5	1151	1256	109,1
Lengyeltóti	104	152	146,2	453	1008	222,5
Marcali	107	85	79,4	623	463	74,3
Nagyatádi	14	16	114,3	69	112	162,3
Siófoki	4570	3678	80,5	25590	22106	86,4
Tabi	8	13	162,5	45	82	182,2
Somogy megye	15706	14644	93,2	82419	84795	102,9
<b>Tolna megye</b>						
Bonyhádi	6	16	266,7	23	99	430,4
Dombóvári	330	427	129,4	1259	1798	142,8
Paksi	17	22	129,4	82	151	184,1
Szekszárdi	51	59	115,7	221	389	176,0
Tamási	208	183	88,0	1044	917	87,8
Tolna megye	612	707	115,5	2629	3354	127,6
Dél-Dunántúl	18455	17718	96,0	93564	99007	105,8

1999-ben Baranya megye településeinek mindössze egy hetedében (42 településen) volt jelen valamilyen mértékben a magánszállásadás. A legutóbbi évben az érintett települések száma több mint duplájára nőtt (94), mindeközben fél tucat településen megszűnt vagy átalakult a magánszálláshely szolgáltatás. A kistérségi szintű adatok szerint 2006-ban a baranyai magánszállások háromnegyede (76,6%), a férőhelyek hét tizede (71,2%)

Harkánynak köszönhetően a Siklói kistérségben található. Harkányhoz képest a villányi borturizmusra építő magánzállásadás ezen nyers adatok alapján jóval kisebbnek mutatkozott. Rajtuk kívül jelentősebbnek mondható kapacitás épült ki a Komlói kistérségben (Szászvár, Hosszúhetény, Kárász, Magyarhertelend).

Somogy megyében a három Balaton parti kistérség fedi le a megyei magánzállások és férőhelyek szinte egészét (96-96%). Közülük továbbra is a Fonyódi kistérségben meghatározó a magánzállásadás (a megyében található szállások 54,6%-a), hozzá képest lényegesen kisebb kapacitással rendelkezik a Siófoki kistérség (2006-ban: 3678 szállásadó és 22106 férőhely). Az itt található magánzállásadók száma ötödével csökkent az elemzett időszakban. Ugyanígy csökkenés volt megfigyelhető a harmadik balatoni kistérségben, a balatonföldváriiban is. A Balaton-parton kívüli települések közül elsősorban két gyógy- illetve termálfürdő híres település, Csokonyavisonta és Igal idegenforgalmi jelentőségét kell kiemelni. (Ez előbbi a Barcsi, míg az utóbbi a Kaposvári kistérségben található.).

Tolna megyében a szállásadók közel kétharmada (60,4%), a férőhelyek több mint fele (53,6%) a Dombóvári kistérségben, és azon belül szinte kizárólag a kistérség központjában található. Dombóvár (Gunaras) mellett megyei szinten jelentősebb vonzerőt és erre épített szálláskapacitást tud felvonultatni a Tamási kistérség. E helyütt is meghatározó a kistérségi központ termálfürdője, de mellette két további település, Hőgyész és Ozora is több magánzállással rendelkezik.

1999-hez képest kedvező fejlemény, hogy valamennyi kistérségben megjelent a magánzállásadás. A mikrotérségek többségében a kapacitásbővülést a vendégszám növekedése kísérte. Visszaesés következett be a vendéglátók száma alapján a somogyi és a baranyai megyeszékhely térségében, továbbá Somogy megyében a Balatonföldvári, a Marcali, a Siófoki és Tolnában a Tamási kistérségekben. Amíg a régió egészében a vendéglátók száma 4%-kal csökkent, addig a férőhelyek száma közel 6%-kal gyarapodott.

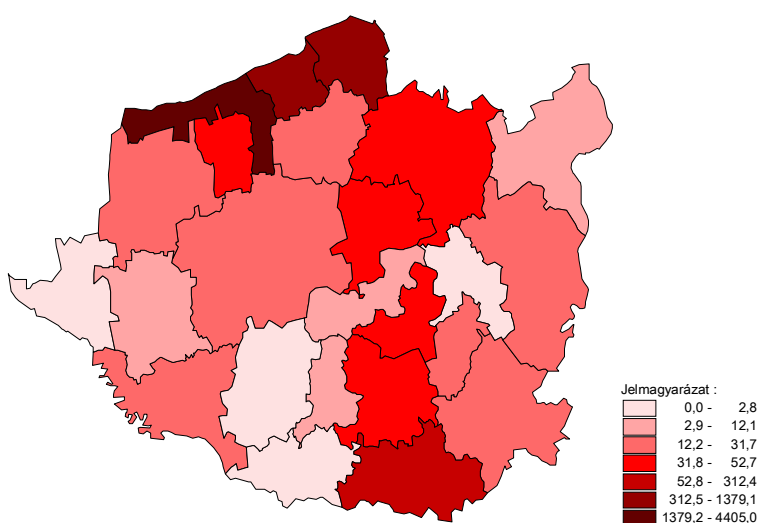
A magánzálláshelyek vendégforgalma változatlanul erős területi koncentrációt mutat. Az elemzett időszak során három kistérség meghatározó szerepe emelhető ki. A dél-dunántúli magánzállások vendégeinek több mint fele 1999-ben és 2006-ban is a Fonyódi kistérségben jelentkezett. A vendégek száma több mint tizedével bővült a vizsgált időszak első és utolsó éve között. Szintén a Balaton-partján található a régió második jelentősebb magánzállás adó kistérsége. Siófokra és a környező településekre 1999-hez képest 2006-ban közel ötödével több vendég érkezett. Jelenleg a régió vendégeinek közel harmada a Balaton fővárosának és környező településeinek magánzállásait keresi fel. Az említett Balaton-parti településekhez képest jóval kisebb vendégszám jelentkezik a harmadik meghatározó kistérségben, a

Siklósiban. A térség 2006-ban közel 30 ezer pihenni vágyót látott vendégül. A kistérség idegenforgalmi vonzerejét ténylegesen Harkány határozza meg. A baranyai fürdőváros magánszállásait 2006-ban 26 ezer vendég kereste fel. A vendégek száma az említett időszak alatt megháromszorozódott. A fennmaradó kistérségek közül 2006-ban a fajlagos mutató alapján Baranyában a Komlói és a Pécsváradi, Somogyban a Barcsi, míg Tolnában a Dombóvári emelhető ki.

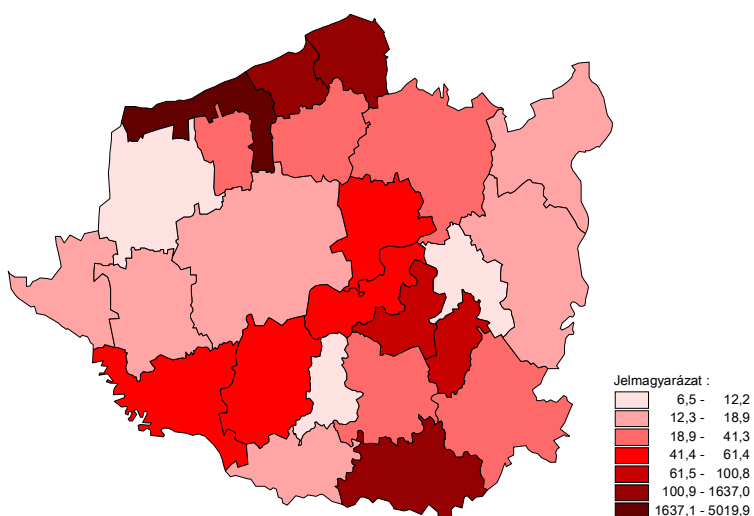
**Az 1000 lakosra jutó vendégek száma a magánszállásadásban**

Kistérségek	1999	2006
Komlói	48,2	85,3
Mohácsi	17,2	41,3
Pécsi	41,9	33,5
Pécsváradi	31,7	100,8
Sásdi	12,1	47,1
Sellyei	–	13,7
Siklói	312,4	786,2
Szentlőrinci	5,2	12,2
Szigetvári	1,9	51,7
Baranya megye	57,8	113,5
Balatonföldvári	1003,1	666,6
Barcsi	19,9	61,4
Csurgói	–	17,1
Fonyódi	4405	5019,9
Kaposvári	20,2	18,9
Lengyeltóti	42,9	30,1
Marcali	21,9	8,3
Nagyatádi	9	17,6
Siófoki	1379,1	1637
Tabi	21	38,2
Somogy megye	557,9	644,6
Bonyhádi	2,8	6,5
Dombóvári	45,9	51,4
Paksi	5,7	15,1
Szekszárd	19,0	18,0
Tamási	52,7	29,0
Tolna megye	24,1	22,6
Dél-Dunántúl	218,7	271,1

**Az 1000 lakosra jutó vendégek száma a magánszállásadásban, 1999**



**Az 1000 lakosra jutó vendégek száma a magánszállásadásban, 2006**

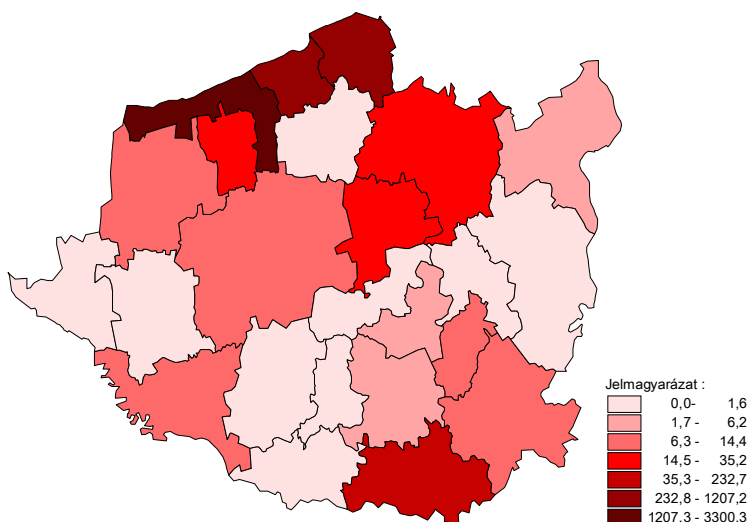


Amint azt korábban a megyei adatok ismertetésekor jeleztük, az elmúlt évek során a magán szállásadás egyik legfontosabb ismérve a régióba érkező külföldi vendégek számának csökkenése volt. Ugyancsak rámutattunk, hogy a csökkenés korántsem volt általános, térben jól lokalizálhatók azok a területek, ahol visszaesésről beszélhetünk. A megyei szintű adatok rávilágítottak arra, hogy míg Baranyában javult a külföldi vendégforgalom, addig a régió másik két megyéjéről ez nem mondható el. A kistérségi szintű összehasonlítást ezúttal is a vizsgált időszak első és utolsó éve alapján végeztük el.

**Az 1000 lakosra jutó külföldi vendégek száma a magán szállásadásban**

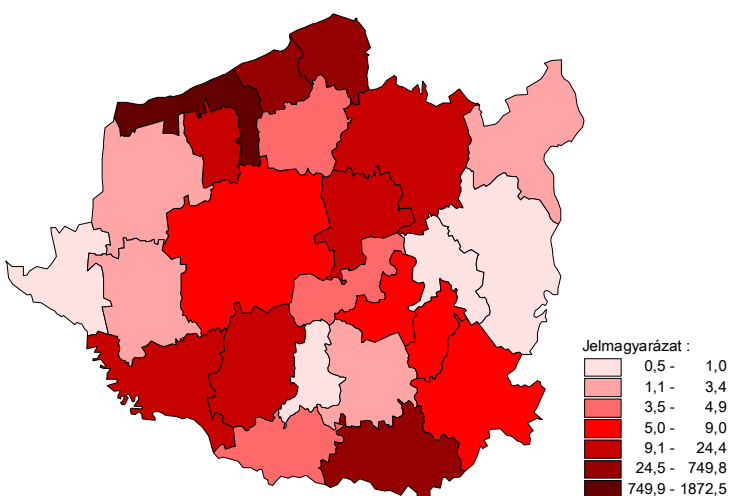
Kistérségek	1999	2006
Komlói	6,2	6,5
Mohácsi	9,8	9,0
Pécsi	4,6	3,2
Pécsváradi	12,8	6,2
Sásdi	–	4,6
Sellyei	–	4,5
Siklósi	232,7	420,8
Szentlőrinci	–	0,8
Szigetvári	0,7	19,7
Baranya megye	26,6	45,1

**Az 1000 lakosra jutó külföldi vendégek száma a magán szállásadásban, 1999**



Balatonföldvári	903,1	312,5
Barcsi	11	24,4
Csurgói	–	0,8
Fonyódi	3300,3	1872,5

**Az 1000 lakosra jutó külföldi vendégek száma a magán szállásadásban, 2006**



Kaposvári	9,9	6,2
Lengyeltóti	32	17,7
Marcali	14,4	3,4
Nagyatádi	0,1	2,4
Siófoki	1207,2	749,8
Tabi	0,5	4,9
Somogy megye	438,4	257,8
Bonyhádi	–	0,5
Dombóvári	31,2	16,5
Paksi	1,6	2,1
Szekszárd	1,0	1,0
Tamási	35,2	19,4
Tolna megye	11,3	6,5
Dél-Dunántúl	162,2	107,6

A teljes vendégkörhöz hasonlóan a külföldi vendégek is a régió két kiemelt területét részesítik előnyben. Harkányt és a Balaton déli partvidékének településeit látogatja a régió külföldi vendégeinek 95%-a. A koncentráció 1999 és 2006 között nem változott. Az általunk elemzett időszak során ugyan több mint kétötödével csökkent a külföldiek száma a Balatonparti kistérségekben (146 ezerről 83 ezerre), de továbbra is a régióba látogató külföldiek háromnegyedét teszi ki az említett három kistérség. A vonzerő másik centruma a Siklói kistérségben (alapvetően Harkányban) található. A kistérség külföldi vendégeinek száma 1999-ben 9 ezer volt, 2006-ra már megközelítette a 16 ezret. Érdekesség, hogy adataink szerint a villányi borvidék magán szállásain kevesebb mint 100 külföldi vendég fordult meg 2006-ban.

A kiemelkedő forgalmú kistérségekhez képest a fennmaradók vonzereje lényegesen visszafogottabb, amit jelez az is, hogy a külföldi vendégek száma egyetlen esetben sem haladta már meg az ezer főt. Bár valamelyest nőtt a külföldiek száma néhány kistérségben, de alapvetően visszaesés és a stagnálás jellemzi a korábban is elenyészőbb turisztikai szereppel bíró kistérségeket, számottevőbb bővülésre tehát nem került sor.

A vendégéjszakák által megrajzolható kép nem sokban különbözik a vendégektől. A kulcsterületek változatlanul ugyanazok, eltérés alapvetően az arányokban figyelhető meg. Míg 1999-ben a Dél-Dunántúlon eltöltött vendégéjszakáknak még több mint háromnegyede realizálódott a „magyar tenger” régiós szakaszán, addig 2006-ban a vendégéjszakáknak csupán hetede (72,6%) jelentkezett itt. A vendégéjszakák száma a Fonyódi kistérségben 52,2%-kal, 856 ezerről 407 ezerre, a Balatonföldváriban 46,3%-kal, 91 ezerről 49 ezerre csökkent. A Siófoki kistérségben jóval mérsékeltebb visszaesésről beszélhetünk.

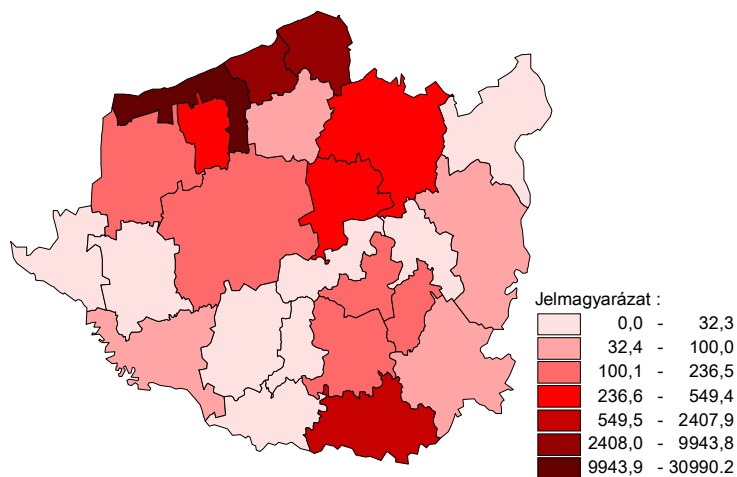
A dél-dunántúli régió másik kiemelt idegenforgalmi központjában, Harkányban megduplázódott a vendégéjszakák száma. Mindez önmagában magyarázza Baranya megye mutatójának javulását. De kétségtelen, hogy a megye valamennyi kistérségében – a Pécsi kistérség kivételével – gyarapodott a vendégéjszakák száma.

Somogy megyében nem csak a Balaton partján, hanem a Kaposvári, a Lengyeltóti és a Marcali kistérségekben is mérséklődött a vendégéjszakák száma. Ugyanez mondható el Tolna megyében a Szekszárdi, a Dombóvári és a Tamási kistérségekről is. Az utóbbiban a vendégéjszakák száma az 1999-es 24 ezerről 2006-ra 9 ezerre, azaz szinte harmadára csökkent.

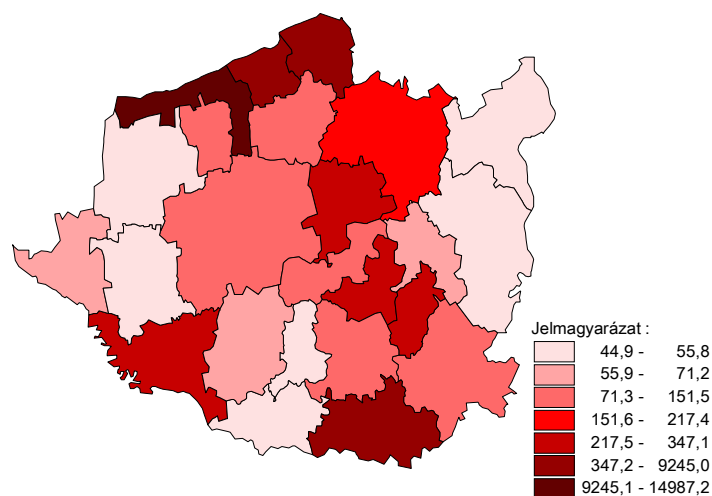
**Az 1000 lakosra jutó  
vendégéjszakák száma a  
magánszállásadásban**

Kistérségek	1999	2006
Komlói	210,7	311,0
Mohácsi	65,2	142,4
Pécsi	159,0	128,2
Pécsváradi	149,7	306,4
Sásdi	19,8	151,5
Sellyei	–	44,9
Siklói	2407,9	5067,8
Szentlőrinci	26,0	53,5
Szigetvári	4,0	64,1
Baranya megye	338,2	613,4
Balatonföldvári	7578,2	4139,7
Barcsi	85,1	347,1
Csburgói	–	71,2
Fonyódi	30990,2	14987,2
Kaposvári	204,5	111,2
Lengyeltóti	398,5	138,7
Marcali	236,5	49,3
Nagyatádi	29,5	55,8
Siófoki	9943,8	9245
Tabi	100	137,2
Somogy megye	3994,2	2544,1
Bonyhádi	29,5	68,6
Dombóvári	385,0	302,1
Paksi	32,3	51,5
Szekszárd	72,2	54,9
Tamási	549,4	217,4
Tolna megye	187,0	118,8
Dél-Dunántúl	1538,1	1145,2

**Az 1000 lakosra jutó vendégéjszakák száma a  
magánszállásadásban, 1999**



**Az 1000 lakosra jutó vendégéjszakák száma a  
magánszállásadásban, 2006**



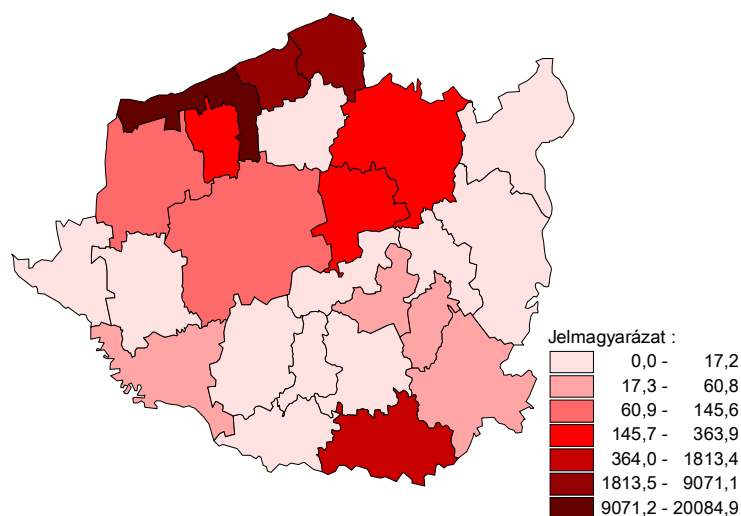
Az elmúlt nyolc év során a magánszállásokon számottevően csökkent a külföldi vendégéjszakák száma. Egy illusztratív példával alátámasztva ezt, 2006-ban a külföldiek által eltöltött vendégéjszakák száma pontosan annyit tett ki, mint amennyi 1999-ben csak a Fonyódi kistérségben volt. Az egykor 1 millió feletti külföldi vendégéjszaka szám 2006-ra megfeleződött. A régió meghatározó idegenforgalmi kistérségei közül a balatoniak szerepe jelentősen mérséklődött, és ezt a jelentős visszaesést a Harkányban megfigyelhető bővülés messze nem volt képes ellensúlyozni. A külföldi vendégéjszakák száma a Fonyódi

kistérségben 555 ezerről 211 ezerre (62%-kal), a Siófokiban 333 ezerről 172 ezerre (48,4%-kal), a Balatonföldvárban 82 ezerről 29 ezerre (66,3%-kal) csökkent. Harkányon kívül javulás csak a kisebb vonzerejű kistérségekben: a Szigetváriban, a Barcsiban, a Nagyatádban, a Tabiban és a Szekszárdiban volt megfigyelhető.

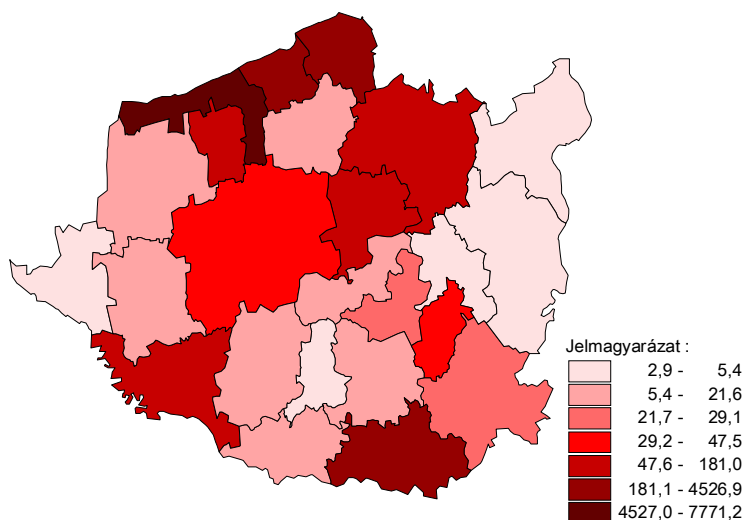
**Az 1000 lakosra jutó külföldi vendégéjszakák száma a magán szállásadásban**

Kistérségek	1999	2006
Komlói	40,5	28,8
Mohácsi	37,5	29,1
Pécsi	17,2	17,2
Pécsváradi	54,8	47,5
Sásdi	–	11,4
Sellyei	–	16,3
Siklói	1813,4	2936,4
Szentlőrinci	–	5,0
Szigetvári	2,8	21,6
Baranya megye	190,9	297,2
Balatonföldvári	6892,4	2432,1
Barcsi	60,8	142,7
Csurgói	–	3,3
Fonyódi	20084,9	7771,2
Kaposvári	100,2	47,2
Lengyeltóti	362	105,2
Marcali	145,6	19,6
Nagyatádi	0,3	15,6
Siófoki	9071,1	4526,9
Tabi	2,0	19,0
Somogy megye	2929,6	1287,0
Bonyhádi	–	2,9
Dombóvári	274,3	154,5
Paksi	10,1	5,4
Szekszárd	2,9	4,7
Tamási	363,9	181,0
Tolna megye	105,8	56,0
Dél-Dunántúl	1096,9	572,9

**Az 1000 lakosra jutó külföldi vendégéjszakák száma a magán szállásadásban, 1999**



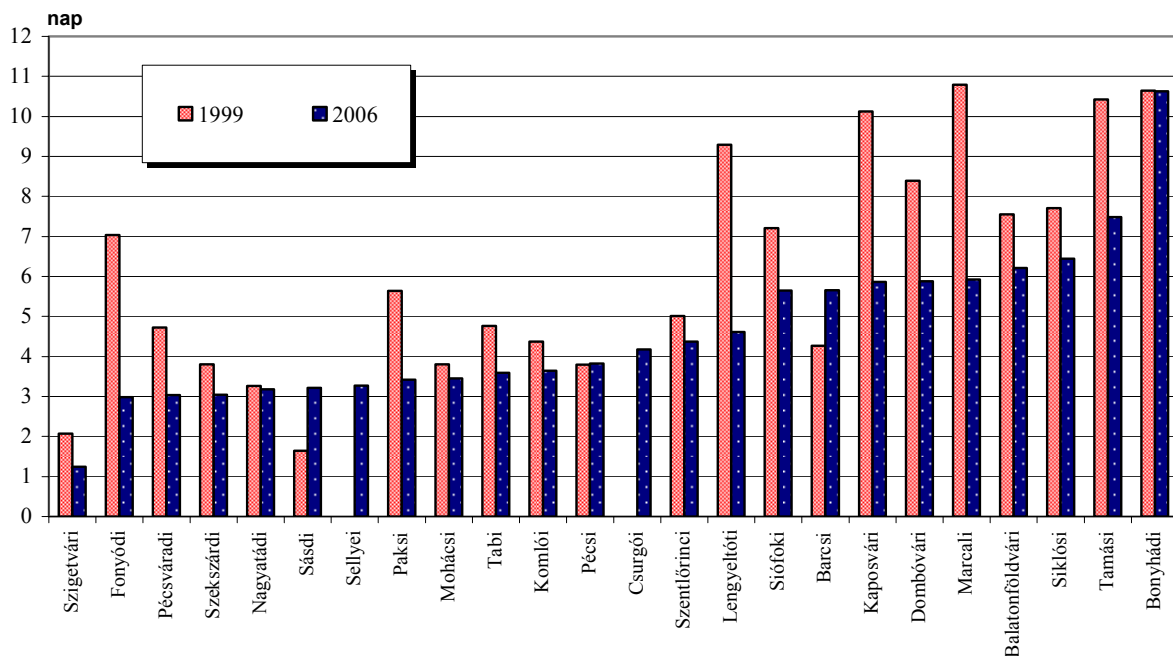
**Az 1000 lakosra jutó külföldi vendégéjszakák száma a magán szállásadásban, 2006**



A vendégéjszakák jelentős csökkenése miatt az átlagos tartózkodási idő a régió egészében 7 napról 4,2 napra mérséklődött. A kistérségek túlnyomó részében rövidült az üdülések hossza.

A jelenlegi állapot szerint a huzamosabb, legalább 5 éjszakát meghaladó tartózkodás jellemzi a meghatározó térségek közül a Balatonföldváriba, a Siklósiba és a Siófokiba látogató vendégeket. Velük szemben a Fonyódi kistérség nagyon rövid időtartamra nyújt kikapcsolódást. Ugyancsak hosszabb tartózkodás figyelhető meg a Tamási és a Dombóvári kistérségekben, mindkettő esetében szerepet játszhatnak a gyógyászati célú üdülések.

### Az átlagos tartózkodási idő a dél-dunántúli régió kistérségeinek magánszálláshelyein 1999-ben és 2006-ban



## Táblázatok

**A vendéglátók száma a dél-dunántúli régió kistérségeinek magánszálláshelyein,  
1999-2006**

Kistérségek	1999	2000	2001	2002	2003	2004	2005	2006
<b>Baranya megye</b>								
Komlói	67	69	73	96	103	136	144	138
Mohácsi	40	58	58	66	65	76	73	71
Pécsi	263	278	284	294	289	299	285	248
Pécsváradi	25	32	38	45	48	52	52	53
Sásdi	2	3	3	6	4	7	8	8
Sellyei	–	1	1	1	1	3	4	5
Siklói	1727	1722	1728	1763	1777	1784	1805	1812
Szentlőrinci	5	7	5	7	8	10	11	14
Szigetvári	8	5	8	8	13	16	20	18
Baranya megye	2137	2175	2198	2286	2308	2383	2402	2367
<b>Somogy megye</b>								
Balatonföldvári	2615	2657	2755	2780	2796	2690	2656	2343
Barcsi	124	155	168	189	200	195	153	127
Csurgói	–	–	1	2	4	4	5	7
Fonyódi	7889	9414	9451	9415	9442	9113	8623	7996
Kaposvári	275	317	320	332	341	233	244	227
Lengyeltóti	104	113	132	147	147	153	157	152
Marcali	107	112	109	112	112	105	101	85
Nagyatádi	14	12	14	20	12	14	15	16
Siófoki	4570	4740	4884	5437	5018	4260	4251	3678
Tabi	8	11	12	13	15	14	13	13
Somogy megye	15706	17531	17846	18447	18087	16781	16218	14644
<b>Tolna megye</b>								
Bonyhádi	6	5	7	11	14	13	17	16
Dombóvári	330	422	447	452	445	433	429	427
Paksi	17	18	22	24	23	23	22	22
Szekszárdi	51	44	45	49	56	52	52	59
Tamási	208	219	233	227	222	210	204	183
Tolna megye	612	708	754	763	760	731	724	707
Dél-Dunántúl	18455	20414	20798	21496	21155	19895	19344	17718

**A férőhelyek száma a dél-dunántúli régió kistérségeinek magán szálláshelyein,  
1999-2006**

Kistérségek	1999	2000	2001	2002	2003	2004	2005	2006
<b>Baranya megye</b>								
Komlói	358	407	415	550	580	733	767	748
Mohácsi	168	240	271	336	337	397	388	384
Pécsi	1278	1341	1366	1485	1462	1531	1482	1323
Pécsváradi	107	128	181	228	252	285	287	319
Sásdi	14	19	23	44	30	92	95	95
Sellyei	–	6	6	6	6	24	31	35
Siklói	6526	6431	6771	6872	7227	7373	7651	7733
Szentlőrinci	36	53	39	53	54	52	71	95
Szigetvári	29	15	35	36	62	107	133	126
Baranya megye	8516	8640	9107	9610	10010	10594	10905	10858
<b>Somogy megye</b>								
Balatonföldvári	12986	13073	15130	15426	15513	14934	14930	13190
Barcsi	486	563	620	755	655	651	580	464
Csurgói	–	–	4	12	31	31	35	47
Fonyódi	41016	50386	50078	51336	51639	50613	48712	46067
Kaposvári	1151	1290	1283	1310	1410	1259	1305	1256
Lengyeltóti	453	649	558	864	869	904	923	1008
Marcali	623	653	642	666	664	681	650	463
Nagyatádi	69	62	71	110	73	88	92	112
Siófoki	25590	26605	27458	30750	28339	24588	24571	22106
Tabi	45	59	65	69	83	80	82	82
Somogy megye	82419	93340	95909	101298	99276	93829	91880	84795
<b>Tolna megye</b>								
Bonyhádi	23	24	29	61	73	75	110	99
Dombóvári	1259	1670	1819	1709	1836	1800	1791	1798
Paksi	82	87	127	144	141	145	141	151
Szekszárdi	221	243	269	289	331	294	334	389
Tamási	1044	1092	1175	1133	1110	1057	1003	917
Tolna megye	2629	3116	3419	3336	3491	3371	3379	3354
Dél-Dunántúl	93564	105096	108435	114244	112777	107794	106164	99007

**A belföldi vendégek száma a dél-dunántúli régió kistérségeinek magán szálláshelyein,  
1999-2006**

Kistérségek	1999	2000	2001	2002	2003	2004	2005	2006
<b>Baranya megye</b>								
Komlói	1798	2093	2350	2125	2531	2916	2554	3213
Mohácsi	389	605	613	771	727	889	927	1642
Pécsi	6955	6677	5946	6017	7100	9044	6959	5598
Pécsváradi	252	246	414	417	1454	734	940	1214
Sásdi	194	97	112	78	61	615	775	629
Sellyei	–	–	6	19	2	102	72	130
Siklói	3101	3467	3505	4895	4473	6853	7497	13798
Szentlőrinci	82	108	121	111	158	229	231	177
Szigetvári	34	4	26	154	795	544	296	868
Baranya megye	12805	13297	13093	14587	17301	21926	20251	27269
<b>Somogy megye</b>								
Balatonföldvári	1196	1602	1641	2101	2114	2200	2579	4168
Barcsi	243	328	479	1340	1486	986	888	947
Csurgói	–	4	12	6	119	148	154	295
Fonyódi	30499	27157	28534	45213	40072	43725	41115	85369
Kaposvári	1289	1844	1261	1114	1385	1567	2003	1557
Lengyeltóti	131	127	254	343	191	215	183	141
Marcali	253	375	223	620	356	135	137	153
Nagyatádi	256	228	277	243	297	345	357	418
Siófoki	6308	5744	6400	29504	9793	14549	17321	33688
Tabi	348	359	361	259	412	473	443	519
Somogy megye	40523	37768	39442	80743	56225	64343	65180	127255
<b>Tolna megye</b>								
Bonyhádi	86	19	35	201	137	502	191	174
Dombóvári	532	532	747	1885	1263	1444	1152	1202
Paksi	205	182	242	273	367	345	299	642
Szekszárdi	1638	1311	1157	705	756	1042	1241	1482
Tamási	768	758	670	571	908	413	446	398
Tolna megye	3229	2802	2851	3635	3431	3746	3329	3898
Dél-Dunántúl	56557	53867	55386	98965	76957	90015	88760	158422

**A külföldi vendégek száma a dél-dunántúli régió kistérségeinek magánszálláshelyein,  
1999-2006**

Kistérségek	1999	2000	2001	2002	2003	2004	2005	2006
<b>Baranya megye</b>								
Komlói	268	388	369	224	217	353	503	265
Mohácsi	517	414	383	430	176	240	428	460
Pécsi	864	982	688	784	829	894	684	581
Pécsváradi	170	170	230	131	227	206	60	80
Sásdi	–	–	–	–	37	64	67	68
Sellyei	–	–	2	–	–	23	8	64
Siklósi	9050	8418	9658	8967	9629	9871	8296	15888
Szentlőrinci	–	–	2	2	5	11	11	12
Szigetvári	21	18	16	33	65	46	48	537
Baranya megye	10890	10390	11348	10571	11185	11708	10105	17955
<b>Somogy megye</b>								
Balatonföldvári	10803	8843	7866	7282	4949	3948	4011	3678
Barcsi	301	298	818	972	1191	928	802	625
Csurgói	–	–	–	–	9	22	19	14
Fonyódi	91115	83083	87401	72158	93384	88855	78398	50790
Kaposvári	1231	1379	1594	1177	1010	1139	735	763
Lengyeltóti	385	284	407	386	255	144	187	202
Marcali	483	323	213	283	256	185	113	108
Nagyatádi	4	16	13	16	20	31	14	66
Siófoki	44296	51508	58513	29524	44720	38933	31765	28471
Tabi	8	20	27	27	11	42	108	77
Somogy megye	148626	145754	156852	111825	145805	134227	116152	84794
<b>Tolna megye</b>								
Bonyhádi	–	–	2	2	6	34	14	16
Dombóvári	1132	1271	1201	1283	1155	939	686	569
Paksi	83	84	138	151	74	100	62	103
Szekszárdi	88	73	48	24	56	45	130	91
Tamási	1546	1891	1768	1344	1292	1112	1004	801
Tolna megye	2849	3319	3157	2804	2583	2230	1896	1580
Dél-Dunántúl	162365	159463	171357	125200	159573	148165	128153	104329

**A vendégek száma a dél-dunántúli régió kistérségeinek magán szálláshelyein,  
1999-2006**

Kistérségek	1999	2000	2001	2002	2003	2004	2005	2006
<b>Baranya megye</b>								
Komlói	2066	2481	2719	2349	2748	3269	3057	3478
Mohácsi	906	1019	996	1201	903	1129	1355	2102
Pécsi	7819	7659	6634	6801	7929	9938	7643	6179
Pécsváradi	422	416	644	548	1681	940	1000	1294
Sásdi	194	97	112	78	98	679	842	697
Sellyei	–	–	8	19	2	125	80	194
Siklói	12151	11885	13163	13862	14102	16724	15793	29686
Szentlőrinci	82	108	123	113	163	240	242	189
Szigetvári	55	22	42	187	860	590	344	1405
Baranya megye	23695	23687	24441	25158	28486	33634	30356	45224
<b>Somogy megye</b>								
Balatonföldvári	11999	10445	9507	9383	7063	6148	6590	7846
Barcsi	544	626	1297	2312	2677	1914	1690	1572
Csurgói	–	4	12	6	128	170	173	309
Fonyódi	121614	110240	115935	117371	133456	132580	119513	136159
Kaposvári	2520	3223	2855	2291	2395	2706	2738	2320
Lengyeltóti	516	411	661	729	446	359	370	343
Marcali	736	698	436	903	612	320	250	261
Nagyatádi	260	244	290	259	317	376	371	484
Siófoki	50604	57252	64913	59028	54513	53482	49086	62159
Tabi	356	379	388	286	423	515	551	596
Somogy megye	189149	183522	196294	192568	202030	198570	181332	212049
<b>Tolna megye</b>								
Bonyhádi	86	19	37	203	143	536	205	190
Dombóvári	1664	1803	1948	3168	2418	2383	1838	1771
Paksi	288	266	380	424	441	445	361	745
Szekszárdi	1726	1384	1205	729	812	1087	1371	1573
Tamási	2314	2649	2438	1915	2200	1525	1450	1199
Tolna megye	6078	6121	6008	6439	6014	5976	5225	5478
Dél-Dunántúl	218922	213330	226743	224165	236530	238180	216913	262751

**A belföldi vendégek által eltöltött vendégéjszakák száma a dél-dunántúli régió  
kistérségeinek magánszálláshelyein, 1999-2006**

Kistérségek	1999	2000	2001	2002	2003	2004	2005	2006
<b>Baranya megye</b>								
Komlói	7299	7866	8809	7769	9131	11350	9733	11510
Mohácsi	1464	1734	2041	2332	2645	2516	2909	5764
Pécsi	26456	30398	28121	23785	38062	32120	23254	20481
Pécsváradi	1265	1028	1610	1679	3790	2170	2464	3325
Sásdi	318	166	221	484	124	1548	1932	2073
Sellyei	–	–	11	22	18	338	387	405
Siklósi	23119	16041	21188	21075	26116	38335	34834	80475
Szentlőrinci	411	399	529	458	714	1129	1178	749
Szigetvári	34	19	42	608	2358	1608	740	1157
Baranya megye	60366	57651	62572	58212	82958	91114	77431	125939
<b>Somogy megye</b>								
Balatonföldvári	8204	11259	12321	13854	15073	14602	19447	20097
Barcsi	663	1289	1955	8038	9217	5873	5479	5233
Csurgói	–	134	48	24	776	849	991	1231
Fonyódi	301075	190369	185969	157294	140879	150256	133434	195727
Kaposvári	13012	12297	11718	11108	11762	6973	9150	7826
Lengyeltóti	439	585	779	1236	773	774	814	382
Marcali	3054	832	1094	1484	1184	470	636	933
Nagyatádi	841	715	898	773	866	1066	805	1109
Siófoki	32022	30640	32910	167571	47627	76912	80015	179157
Tabi	1662	2500	1507	1722	2120	1686	1444	1844
Somogy megye	360972	250620	249199	363104	230277	259461	252215	413539
<b>Tolna megye</b>								
Bonyhádi	915	99	180	1723	1015	4354	2345	1935
Dombóvári	4014	3172	4119	8283	6506	7879	6104	5086
Paksi	1116	607	3058	2083	3615	3054	2116	2284
Szekszárdi	6298	3100	4091	9746	3904	5379	4128	4384
Tamási	8140	6012	2512	2653	4771	1342	1642	1500
Tolna megye	20483	12990	13960	24488	19811	22008	16335	15189
Dél-Dunántúl	441821	321261	325731	445804	333046	372583	345981	554667

**A külföldi vendégek által eltöltött vendégéjszakák száma a dél-dunántúli régió  
kistérségeinek magánszálláshelyein, 1999-2006**

Kistérségek	1999	2000	2001	2002	2003	2004	2005	2006
<b>Baranya megye</b>								
Komlói	1738	2007	1566	1032	1359	1493	2066	1176
Mohácsi	1980	1185	1240	1196	660	815	1184	1482
Pécsi	3205	4435	3213	3562	2552	2718	2419	3165
Pécsváradi	730	602	864	626	858	992	425	610
Sásdi	–	–	–	–	92	130	153	169
Sellyei	–	–	8	–	–	104	27	230
Siklói	70526	68729	74446	72176	72328	80826	60074	110874
Szentlőrinci	–	–	6	6	5	109	151	78
Szigetvári	80	66	68	155	201	228	220	587
Baranya megye	78259	77024	81411	78753	78055	87415	66719	118371
<b>Somogy megye</b>								
Balatonföldvári	82450	74210	68152	61948	42714	34810	34572	28625
Barcsi	1658	1238	2535	6388	8307	6652	5185	3656
Csurgói	–	–	–	–	93	189	85	59
Fonyódi	554508	556496	577813	425166	388071	390343	317591	210785
Kaposvári	12511	13728	15164	10506	8087	7663	5134	5784
Lengyeltóti	4354	2041	3210	3433	2156	1007	1388	1199
Marcali	4889	3468	2158	2182	1973	897	540	614
Nagyatádi	8	37	36	72	83	86	56	429
Siófoki	332843	364435	391414	223096	324940	260284	216816	171895
Tabi	34	91	114	79	55	134	358	296
Somogy megye	993255	1015744	1060596	732870	776479	702065	581725	423342
<b>Tolna megye</b>								
Bonyhádi	–	–	4	4	58	157	51	84
Dombóvári	9954	10522	12736	12923	11270	9673	7673	5326
Paksi	508	327	347	626	180	276	220	266
Szekszárdi	261	322	294	184	646	304	2033	407
Tamási	15978	19250	16228	13325	16810	11424	9348	7475
Tolna megye	26701	30421	29609	27062	28964	21834	19325	13558
Dél-Dunántúl	1098215	1123189	1171616	838685	883498	811314	667769	555271

**A vendégéjszakák száma a dél-dunántúli régió kistérségeinek magánszálláshelyein,  
1999-2006**

Kistérségek	1999	2000	2001	2002	2003	2004	2005	2006
<b>Baranya megye</b>								
Komlói	9037	9873	10375	8801	10490	12843	11799	12686
Mohácsi	3444	2919	3281	3528	3305	3331	4093	7246
Pécsi	29661	34833	31334	27347	40614	34838	25673	23646
Pécsváradi	1995	1630	2474	2305	4648	3162	2889	3935
Sásdi	318	166	221	484	216	1678	2085	2242
Sellyei	–	–	19	22	18	442	414	635
Siklósi	93645	84770	95634	93251	98444	119161	94908	191349
Szentlőrinci	411	399	535	464	719	1238	1329	827
Szigetvári	114	85	110	763	2559	1836	960	1744
Baranya megye	138625	134675	143983	136965	161013	178529	144150	244310
<b>Somogy megye</b>								
Balatonföldvári	90654	85469	80473	75802	57787	49412	54019	48722
Barcsi	2321	2527	4490	14426	17524	12525	10664	8889
Csurgói	–	134	48	24	869	1038	1076	1290
Fonyódi	855583	746865	763782	582460	528950	540599	451025	406512
Kaposvári	25523	26025	26882	21614	19849	14636	14284	13610
Lengyel-tóti	4793	2626	3989	4669	2929	1781	2202	1581
Marcali	7943	4300	3252	3666	3157	1367	1176	1547
Nagyatádi	849	752	934	845	949	1152	861	1538
Siófoki	364865	395075	424324	390667	372567	337196	296831	351052
Tabi	1696	2591	1621	1801	2175	1820	1802	2140
Somogy megye	1354227	1266364	1309795	1095974	1006756	961526	833940	836881
<b>Tolna megye</b>								
Bonyhádi	915	99	184	1727	1073	4511	2396	2019
Dombóvári	13968	13694	16855	21206	17776	17552	13777	10412
Paksi	1624	934	3405	2709	3795	3330	2336	2550
Szekszárdi	6559	3422	4385	9930	4550	5683	6161	4791
Tamási	24118	25262	18740	15978	21581	12766	10990	8975
Tolna megye	47184	43411	43569	51550	48775	43842	35660	28747
Dél-Dunántúl	1540036	1444450	1497347	1284489	1216544	1183897	1013750	1109938