

Tartalom

Bevezető.....	2
A cigány nemzetiség területi elhelyezkedése, demográfiai sajátosságai	2
A német nemzetiség területi elhelyezkedése, demográfiai sajátosságai	6
A horvát nemzetiség területi elhelyezkedése, demográfiai sajátosságai.....	9
A román és szerb nemzetiség területi elhelyezkedése, demográfiai sajátosságai	12
Összefoglaló	14

További információk, adatok (linkek)

Táblázatok

Módszertan

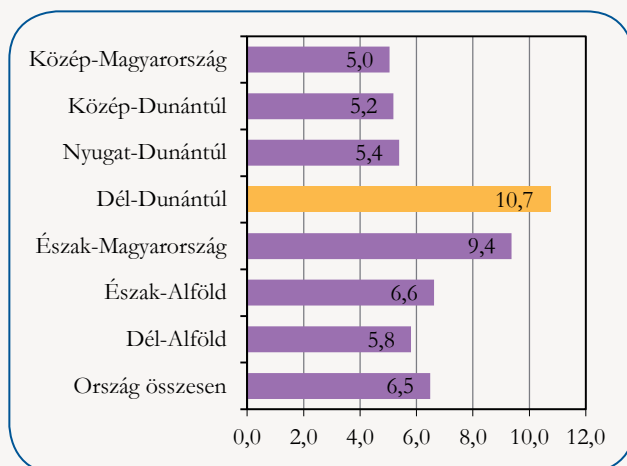
Elérhetőségek

Bevezető

A 2011. évi népszámlálás eredményei lehetőséget nyújtanak arra, hogy bemutassuk, melyek a Dél-Dunántúlon összeírt nagyobb létszámú nemzetiségek és azok legfontosabb jellemzői¹. A 2011. évi census adatai szerint a régióban mintegy 100 200 lakos, a teljes népesség 10,7%-a nyilatkozott úgy, hogy a 13 hazai nemzetiség valamelyikéhez tartozik. Az országos hányadnál ez 4,2 százalékponttal magasabb érték. Az ország hét régiója közül a Dél-Dunántúlon volt a legmagasabb a hazai nemzetiséghez tartozók népességén belüli részaránya. Ezen területi egységek rangsorában még kiemelkedő mutatóval rendelkező, második helyezett Észak-Magyarország mutatója is a dél-dunántúlinál 1,3 százalékponttal alacsonyabb volt. A rangsor alján elhelyezkedő Közép-Magyarországon pedig a felét sem érte el a dél-dunántúlinak a hazai nemzetiségek lakónépességre vetített hányada.

1. ábra

A hazai nemzetiségek aránya a régiókban, 2011 (%)



Az ország megyéi közül Baranyában vallották magukat a legnagyobb arányban (13,7%) valamely hazai nemzetiséghez tartozónak. Tolnában a népesség 9,7, Somogyban 7,9%-a jelölte meg a hazai nemzetiségek egyikét nemzeti identitásként, ezzel előbbi a megyék rangsorában a negyedik, utóbbi a hetedik helyet foglalta el.

A 13, törvényben felsorolt kisebbségi népcsoport létszáma a legutóbbi két népszámlálás között összességében számottevően – az országosnál azonban kisebb mértékben – 32%-kal bővült, miközben a teljes népességé közel 6%-kal csökkent. A létszámbővülésben szerepet játszott többek között az, hogy az országos és helyi nemzetiségi önkormányzatok nagy hangsúlyt fektettek a nemzeti identitás felvállalásának népszerűsítésére, valamint az is, hogy a válaszolók két olyan nemzetiséget is megjelölhettek, amelyekhez kötődnek.

A Dél-Dunántúlon élő népesség jellegzetes nemzetiségi összetétellel rendelkezik. A hazai nemzetiségekhez tartozók döntő többsége (mintegy 95%-a) három kisebbségi népcsoportból került ki: több mint 43%-a a cigány, 43%-a a német és közel 9%-a a horvát nemzetiséghez kötődött. A fennmaradó közel 5% több mint háromtizede román, 23%-a szerb nemzetiségű volt, előbbi a teljes népességnek csupán 0,2, utóbbi 0,1%-át tette ki. A többi – a törvényben felsorolt – hazai nemzetiség súlya nem érte el az egy ezreléket sem. Az elemzés további részében először a három meghatározó népcsoport fontosabb sajátosságait foglaljuk össze, majd kitérünk a fent említett két – népességén belüli súlyát tekintve – kisebb jelentőségű nemzetiség jellemzőire is.

A cigány nemzetiség területi elhelyezkedése, demográfiai sajátosságai

A 2011. évi népszámlálás adatai szerint a Dél-Dunántúlon összeírt, magukat valamely nemzetiséghez tartozónak vallók 43,4%-a mondta magát cigány nemzetiségűnek. Ez azt jelenti, hogy a nemzetiségek közül a cigányság képviseltette magát a relatíve legnagyobb arányban a régióban². Az összeírás során 43 500 fő vallotta magát e nemzetiséghez tartozónak, számuk nagy mértékben – az országos átlagot meghaladóan –, 64%-kal bővült az elmúlt évtizedben. Népességén belüli arányuk – az országos hányadot másfél, a 2001. évi dél-dunántúlit két

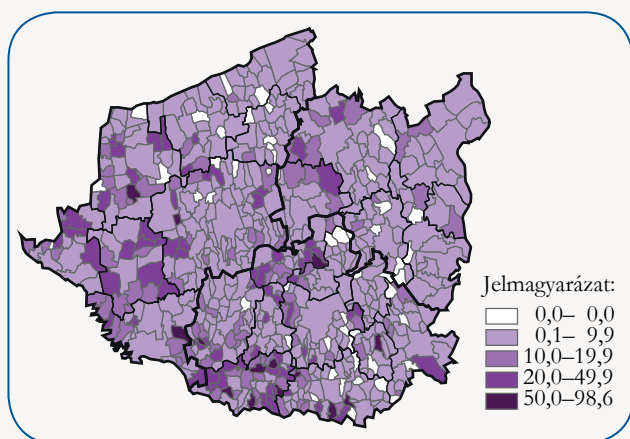
¹ A 2011-es népszámlálás során a KSH a nemzetiség fogalmát három dimenzió: a nemzetiséghez való tartozás önminősítése, az anyanyelv, valamint a családi és baráti közösségben használt nyelv alapján határozta meg. Jelen elemzésben ezt a definíciót követve mutatjuk be a nemzetiségek legfontosabb ismérveit, annak ellenére, hogy – az olvashatóság megőrzése érdekében – gyakran csak a nemzetiséghez való tartozásra hivatkozunk. Az adatfelvételkor egy válaszadó több (maximum kettő) nemzetiséghez is besorolhatta magát, ugyanakkor a nemzetiségre, nyelvhasználatra vonatkozó kérdések megválaszolása is – azok jellege miatt – önkéntes alapon történt. A 2001-es évi népszámláláshoz képest eltérést jelent, hogy míg a korábbi census során a nemzetiségi kultúrához, hagyományokhoz való kötődés is a nemzetiséghez tartozást meghatározó tényező volt, addig a 2011-es adatfelvétel ezt már nem vette figyelembe. Az adatok interpretálása kapcsán meg kell jegyezni, hogy a nemzetiségek népességén belüli arányának változásai nem feltétlenül az adott nemzetiség abszolút értelemben vett tényleges változását fejezik ki. Ezt ugyanis a 2011-ben alkalmazott új kérdéssor eltérései, illetve a nemzetiséghez való tartozás felvállalásának a hajlandósága is befolyásolja.

²Jelen elemzésben nemzetiségek alatt a hazai nemzetiségeket értjük.

százalékponttal felülmúlva – 4,7%-ot tett ki, ami az ország ezen területi egységeinek rangsorában a harmadik helyet jelentette a Dél-Dunántúl számára. Ennél magasabb mutató csupán Észak-Magyarországon és az Észak-Alföldön volt. A régió megyéi közül a cigányság Somogy népességében érte el a legmagasabb hányadot (5,3%), Baranyában 4,6, Tolnában pedig 3,9% volt a részarányuk. A megyék rangsorában ezzel Somogy az ötödik, Baranya a hetedik, Tolna pedig a nyolcadik helyet foglalta el.

2. ábra

A cigány nemzetiségű népesség aránya a Dél-Dunántúlon, 2011 (%)

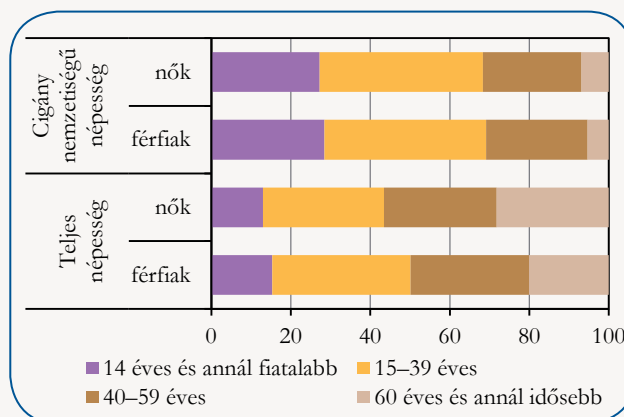


A cigányság a Dél-Dunántúl népességénél jóval fiatalabb korösszetételű népesség. A romák körében a gyermekkorúak aránya – amely duplája a teljes népességre jellemzőnek – 28%-ot tett ki, a 15–39 éves fiatal felnőttek 41%-os hányada pedig 8 százalékponttal haladta meg a teljes népesség átlagát. A 40–59 éves korosztály 25%-os részaránya ugyanakkor 4 százalékponttal alatta maradt az össznépeiséget jellemző mutatóknak. Az időskorúak aránya (6%) pedig kirívóan alacsony, egyötöde volt a dél-dunántúlinak.

A cigány népcsoport fiatal korösszetételét az öregedési index értéke is egyértelműen jelzi, száz gyermekkorúra 22 időskorú jutott, míg a Dél-Dunántúlon összességében 172. A cigányság körében tehát a gyermekkorúak száma nagymértékben meghaladta az időskorúakét, míg a régió egészében ez a megoszlás éppen fordított volt. Az aktív korúakra jutó eltartási teher a cigányság körében volt kisebb az időskorúak alacsonyabb hányada miatt, száz aktív korúra 51 gyermek- és időskorú jutott, 11-gyel kevesebb, mint a teljes népességben.

3. ábra

A cigány nemzetiségű és a teljes népesség korcsoportok szerinti megoszlása nemenként a Dél-Dunántúlon, 2011 (%)



A cigányság nemek szerinti megoszlása kiegyenúlyozottabb a dél-dunántúli népességre jellemzőnél, ezer férfira 1007 nő jutott, míg a régióban összességében 1109. Szinte minden korcsoportban viszonylag kicsi a különbség a nemek között, a gyermekkorúaknál és a 40–59 éveseknél kisebb férfiféltel tapasztalható (50,9, illetve 50,6%-ot képviseltek), a fiatal felnőttek körében ellenben kismértékben, az időskorúaknál pedig számottevően több a nő, mint a férfi (50,5, illetve 56,3% volt a nők aránya).

A cigány nemzetiség iskolai végzettség szerinti megoszlása nagyon eltér a teljes lakosságétól, amelyben meghatározó szerepe van a népcsoport fiatal korösszetételének is. A hét éves és annál idősebb népességet befejezett iskolai végzettség szerint vizsgálva a 2011. évi népszámlálási adatok azt mutatják, hogy a Dél-Dunántúlon – összefüggésben az iskoláskorúak magas arányával – a cigányok körében kirívóan alacsony az érettségivel és a diplomával rendelkezők aránya. Míg a dél-dunántúli népességből minden negyedik személynek volt érettségije, addig a cigányságot tekintve csupán minden huszonhatediknek. A 2011. évi census szerint mindössze 313 cigány – a régióban élő összes diplomás 0,3%-a, a cigány népesség 0,7%-a – rendelkezett felsőfokú végzettséggel. A roma kisebbség körében a középfokú végzettségűek (szakmai oklevéllel, de érettségivel nem rendelkezők) aránya is jóval átlag alatti: 11,8%-uk rendelkezik szakmával, szemben a teljes népességre jellemző 20,6%-kal. Az általános iskolai, valamint az annál alacsonyabb végzettségűek hányada viszont – ahogy már utaltunk rá – számottevően meghaladja a régió átlagát, előbbiek 41,

utóbbiak 43%-át a hét éves és idősebb cigány népességnek, ezen arányszámok ebben a sorrendben a másfélszerese, illetve több mint duplája volt a dél-dunántúli népesség egészét jellemző mutatóknak.

A teljes népesség és a roma népcsoport gazdasági aktivitásában is sajátos különbségek figyelhetők meg. Ebben szerepet játszik a korösszetétel és az iskolázottság számottevő eltérése. A roma népességet alacsony aktivitási szint jellemzi, azaz a foglalkoztatottak alacsony arányát magas munkanélküliség kíséri. Míg a teljes népesség 36,8%-a foglalkoztatott volt a legutóbbi népszámlálás idején, addig a romáknak csupán 18,8%-a. A munkanélküliek esetében fordított a helyzet, a cigány népességben mért munkanélküliségi arány (13,3%) több, mint a duplája a teljes népességet jellemzőnek. A fiatal korösszetétel miatt ugyanakkor nem meglepő, hogy igen magas a keresettel, jövedelemmel nem rendelkező eltartottak aránya (42,8%), ami 1,7-szerese volt a régiós átlagnak. A kereső tevékenységet nem folytató, de jövedelemmel – leginkább nyugdíjjal, járadékkal – rendelkező inaktív keresők hányada (25,2%) viszont – az idősebb népesség kisebb súlya miatt – alacsonyabb a dél-dunántúli átlagnál.

1. tábla

A cigány nemzetiségű és a teljes népesség gazdasági aktivitás szerinti megoszlása a Dél-Dunántúlon, 2011

(százalék)

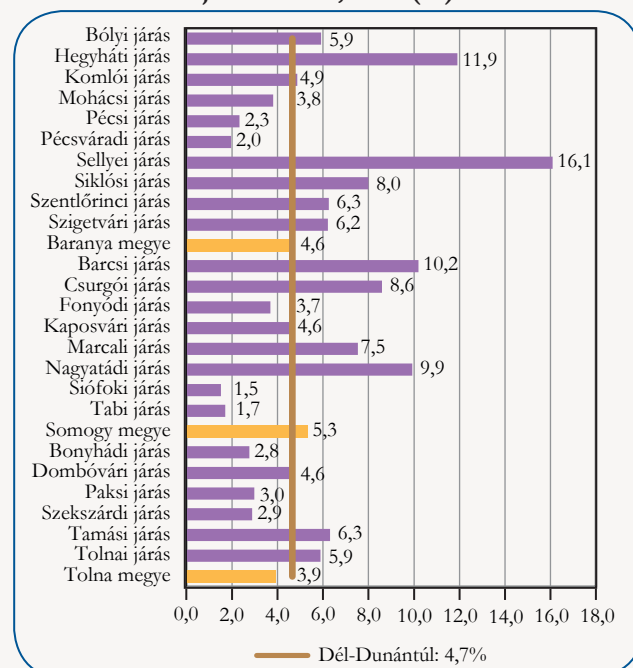
Megnevezés	Cigány nemzetiségű	Teljes
	népesség	
	Férfi	
Foglalkoztatott	23,1	41,5
Munkanélküli	14,9	6,9
Inaktív kereső	18,4	25,3
Eltartott	43,6	26,2
	Nő	
Foglalkoztatott	14,5	32,5
Munkanélküli	11,7	5,5
Inaktív kereső	31,9	38,5
Eltartott	41,9	23,5
	Összesen	
Foglalkoztatott	18,8	36,8
Munkanélküli	13,3	6,2
Inaktív kereső	25,2	32,3
Eltartott	42,8	24,8

A két népesség gazdasági aktivitása nemek szerint is figyelmet érdemlő különbségeket mutatott. A férfiak esetében a teljes népességben belül a foglalkoztatottak aránya 1,8-szerese a cigány foglalkoztatottakénak, a nők esetében 2,2-szeres volt az eltérés. A roma munkanélküliek hányada mind a férfiak, mind a nők esetében jelentősen meghaladta a teljes népességre jellemzőt, annak 2,2-, illetve 2,1-szerese. A gazdaságilag aktívak esetében az is megállapítható, hogy mind a foglalkoztatottak, mind a munkanélküliek részaránya jóval magasabb a cigány férfiaknál, mint a nőknél. Az inaktív keresők hányada viszont a cigány nőknél magasabb, 1,7-szerese a férfiakénak, ami egyrészt az időskorúak női népességben belüli nagyobb arányának köszönhető, másrészt a roma népcsoport magasabb gyermeklétszáma is indokolja (gyermekgondozási ellátások igénybevétele). Az eltartottak hányadát tekintve viszont a cigány férfiak és nők között nincs számottevő különbség, bár mindkét nemnél jóval magasabb – 1,7, illetve 1,8-szeres – a részarányuk, mint a teljes népesség ennek megfelelő két csoportjában.

A népesség egészénél lényegesen magasabb a cigányság körében a községekben lakók aránya. A dél-dunántúli lakosság 41, a roma kisebbség 69%-a él a községekben. A városban lakó cigányok 39%-a a három megyeszékhelyen, 61%-a pedig a többi városban lakik. A teljes népességre vetítve 47 és 53%-os ez az arány.

4. ábra

A cigány nemzetiségűek aránya a dél-dunántúli járásokban, 2011 (%)



A Dél-Dunántúl cigány népességének negytedede **Baranya** megyében él, ahol a második legnagyobb létszámú kisebbségi közösséget képezi. 2011-ben közel 17 600-an vallották magukat cigány nemzetiségűnek, 1,7-szer többen, mint tíz évvel korábban. A megye 301 települése közül 46-ban élt számottevő, a lakosságnak legalább egyötödét kitevő cigány népesség, 25 településen ugyanakkor egyetlen személy sem vallotta magát romának. A városok közül Mágocson (9,0%) volt népességarányosan a legjelentősebb létszámú cigány népcsoport, de a baranyai átlag feletti hányadról beszélhetünk Sásd (6,1%) és az ahhoz közeli Komló (4,7%) esetében is. Bólyban és Harkányban eközben a fél százalékot sem érte el e kisebbség népességen belüli aránya. Pécssett a lakosság 2,0%-a mondta magát cigány nemzetiségűnek.

A megyén belül a Drávamellék illetve az Ormánság területén élnek a legnagyobb arányban romák. A Selyei járás 38 településéből 17-ben volt legalább a népesség egyötöde cigány nemzetiségű. Népességarányosan a legtöbbet Adorjásban (72%), Drávaiványiban (69%), Piskón (60%), Gilvánfán (56%) és Ózdfaluban (52%) mondták magukat e népcsoporthoz tartozónak. A Hegyháton szintén számottevő a cigányság jelenléte. A Hegyháti járás 25 településéből nyolcban a lakosság legalább egyötöde roma, közülük is kiemelendően magas Kisvaszar (53%), Baranyajenő (40%) és Gerényes (35%) községekben. A megyei átlag feletti még a cigány népesség aránya a Siklósi, a Szentlőrinci, a Bólyi, a Szigetvári és a Komlói járásban. Külön említést érdemel a siklósi térséghez tartozó Alsószentmárton, ahol szinte a teljes népesség (99%), valamint Siklónagyfalu, melyben a lakosság háromnegyede cigánynak vallotta magát. A Szentlőrinci járásból Cserdi lakosságának 41%-a, a Szigetváriból Pettend népességének héttizede kötődött e kisebbséghez. A Bólyi járásból Versend település nemzetiségi összetétele jellegzetes, nemcsak a cigány (53%), hanem a horvát nemzetiségűek jelenléte (10%) is számottevő. Komló és körzetéből a Bodolyabérben élő cigányság 30%-os részarányát lehet még megemlíteni. A Baranya megyei átlagnál alacsonyabb a roma etnikum hányada a Mohácsi és a Pécsi járásban, az előbbiből Kölked (21%), utóbbiból Bosta (33%) és Pereked (29%) településen jelentősebb a részesedése. A Pécsváradi járásban viszont egyetlen olyan település sem található, ahol e népcsoport legalább 20%-ot képviselne.

A cigány nemzetiség jelenléte **Somogyban** a legerőteljesebb, a dél-dunántúli cigányság 39%-a él a megyében. A legutóbbi népszámláláskor mintegy 16 800-an vallották magukat ezen etnikumhoz tartozónak, 1,6-szer többen, mint 2001-ben. A népességen belül hányaduk a legmagasabb volt a Dunántúlon. A megye 246 településéből 35-ben a lakosság legalább egyötöde vallotta magát romának, 18-ban viszont senki nem jelölte meg e népcsoportot nemzeti identitásaként. A városok közül Lengyeltóti (8,3%), Barcs (8,0%) és Nagybjom (7,6%), valamint Igal (6,0%) rendelkezett számottevő cigány népességgel. A Balaton-parton – így Balatonbogláron (0,1%), Balatonföldváron és Balatonlellén (0,2–0,2%), Zamárdiban (0,3%) – valamint Tabon (0,5%) elenyésző volt a részarányuk. A megyeszékhely lakosságának 2,2%-ának volt kötődése ehhez az etnikumhoz.

Somogy nyolc járásának felében a megyei átlag feletti a cigányság részaránya. Összességében a Barcsi járásban a legmagasabb a hányaduk, Istvándi (59%) és Somogyaracs (37%) községeket kell megemlíteni, emellett a Nagyatádi járás lakóinak is jelentős hányada cigány származású, Rinyabesenyőn a lakosság 47%-a vallotta magát romának. A Curgói járás magasabb arányszámát Iharosberény (28%), Szentá és Porrog (26–26%) határozta meg. A Marcali járásból Szenyér lakosságának fele, Somogysámsonénak 35%-a, Szegedőének egyharmada volt cigány. A Balaton-parti Siófokon és a közigazgatásilag hozzá tartozó, valamint Tab és körzetében található települések egyikében sem ért el a roma etnikum részaránya a számottevő mértéket. A megyei átlag alatti mutatójú Kaposvári járásban levő Pálmajor községben a népesség 92%-a mondta magát cigány nemzetiségűnek, amely a megyében a legmagasabb arányt jelenti. Az előbbieket mellett Gige és Büssü település mutatója (47, illetve 44%) is igen figyelemre méltó.

Tolna megyében a cigány nemzetiségűek népcsoportja – Baranyához hasonlóan – a második legnagyobb létszámú kisebbségi közösség. A másik két dél-dunántúli megyéhez képest mégis kevésbé jellemző a jelenlétük. 2011-ben mintegy 9100 fő vallotta magát cigány nemzetiségűnek, számuk 1,7-szeresére nőtt a két legutóbbi népszámlálás között. Baranya és Somogy megyéhez képest jóval kevesebb az olyan település – 109-ből csupán négy kisközség –, ahol számottevő roma népesség él, kilenc

községben pedig nem volt egy személy sem, aki cigánynak mondta volna magát. A megye kilenc városa közül Tamásiban (3,8%), Gyöngyösön (3,6%) és Nagymányokon (3,4%) élnek nagyobb számban romák, de a többi városban is a népesség legalább másfél százaléka vallotta magát e népcsoporthoz tartozónak. Szekszárdon a lakosság 2,0%-a volt cigány származású.

A négy – fent említett – kisközségből három a térsége mutatóját is meghatározta, hiszen Értény, Pári és Fürged (28–28, illetve 23%) is a Tamási járás települése. A megyei átlag feletti arányszámmal rendelkező Tolnai járásból Bogyszlót (17%), míg a Dombóvár iből Gyulajt (37%) szükséges kiemelni, Tolna megyét tekintve ez utóbbi községben vallották magukat a legnagyobb arányban romának az ott élők. A Bonyhádi, a Szekszárdi és a Paksi járásban nem volt számottevő a cigányság jelenléte. E térségekből csupán egy-két települést lehet megemlíteni: a Bonyhádiából Kisvejke (15%), a Szekszárdiból Szedres (11%), a Paksiból pedig Bikács (12%) és Sárszentlőrinc (10%) rendelkezett a többi járási településhez képest magasabb arányszámmal.

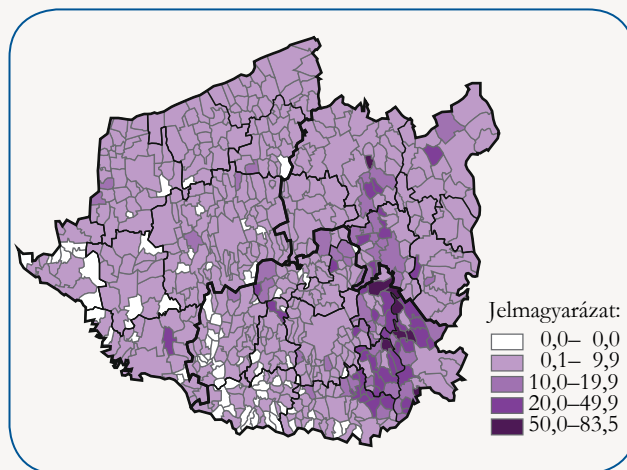
A német nemzetiség területi elhelyezkedése, demográfiai sajátosságai

A német nemzetiség a másik legnagyobb létszámú kisebbségi közösség a Dél-Dunántúlon, számában és arányában alig lemaradva a cigányság mögött. Az országban összeírt német nemzetiségiek 23%-a élt a Dél-Dunántúlon a 2011. évi népszámlálás idején. A régióban – az országos hányadot lényegesen meghaladó mértékben – a nemzetiségi népesség 43,0%-a nyilatkozott úgy, hogy e nemzetiséghez tartozik. A mintegy 43 100 fős létszám – az országos átlagnál kisebb ütemben – 18%-kal nőtt az elmúlt évtizedben. A népességen belüli 4,6%-os részarányuk az országos hányadot 2,7, a 2001. évi dél-dunántúlit 0,9 százalékponttal haladta meg. Az ország régiói közül a Dél-Dunántúlon él – népességarányosan – a legtöbb német nemzetiségű. A rangsorban következő Közép-Dunántúlon csupán a lakosság 2,7%-a vallotta magát németnek. A megyék rangsorát tekintve Baranya és Tolna foglalja el az első két helyet, előbbiben a lakosság 6,7, utóbbiban 5,2%-os hányadát képviselték. A 2001. évi népszámláláskor még Tolnában éltek a legnagyobb arányban németek, 2011-ben viszont számottevő létszámbő-

vülés eredményeként Baranya állt a megyék rangsorának élére. Somogy az 1,7%-os – országos átlag alatti – mutatójával nem számít a német nemzetiségek jelentős bázisának, a megyék rangsorában a kilencedik helyen található.

5. ábra

A német nemzetiségű népesség aránya a Dél-Dunántúlon, 2011 (%)



A Dél-Dunántúlon élő német kisebbség a teljes népességnél idősebb korösszetételű népesség. A német nemzetiségűek mintegy 9%-a volt gyermekkorú, 28%-a fiatal felnőtt, mindkét korcsoport aránya – 5, illetve 4 százalékponttal – elmaradt a régió népességének átlagától. Az idősebb korosztályokba tartozók hányada ugyanakkor meghaladta az össznépességre jellemzőt: a német nemzetiséghez tartozók 30%-a volt 40–59 éves, 33%-a időskorú; előbbi egy, utóbbi 8 százalékponttal volt magasabb a dél-dunántúli átlagnál.

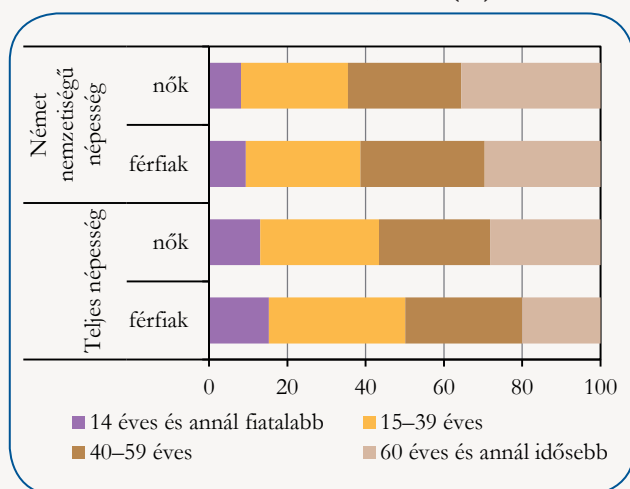
Az öregedési index alakulása is egyértelműen mutatja a régióban élő német lakosság eltérő korstruktúráját. Száz gyermekkorúra 376 időskorú jutott, kétszer annyi, mint a teljes népességben. Az időskorúak nagyobb hányadának következményeként a felnőttkorúakra jutó eltartási teher is magasabb a dél-dunántúlinál. Száz aktívkorúra 71 gyermek- és időskorú jutott a német népcsoportban, kilenccel több, mint a teljes népességben.

A német kisebbségen belül a nők aránya még az átlagosnál is nagyobb volt. Az összeírás idején ezer férfira 1156 nő jutott, 47-tel több, mint a Dél-Dunántúlon összességében. Mind a gyermekkorúak, mind a fiatal felnőttek korcsoportjaiban több nő található (50,2, illetve 51,9%-ot képviseltek), szemben a teljes népességben jellemző férfiféltárással. A 40–59 évesek körében is – az össznépességhez hasonlóan – a

nők túlsúlya (51,4%) a jellemző. A 60 éves vagy annál idősebb német nemzetiségiek 58,1%-a nő volt, amely alacsonyabb volt, mint a dél-dunántúli megfelelő korú népességben.

6. ábra

A német nemzetiségű és a teljes népesség korcsoportok szerinti megoszlása nemenként a Dél-Dunántúlon, 2011 (%)



A német nemzetiségiek iskolázottsági szintje magasabb a Dél-Dunántúl teljes népességére jellemzőnél, amelyben szerepet játszik a gyermekkorúak alacsonyabb hányada. Népeségarányosan többen voltak érettségizettek vagy diplomások, mint a régióban összességében. A hét éves vagy annál idősebb németek 27%-a rendelkezett érettséggel és 18%-a volt diplomás, előbbi 4, utóbbi pedig 7 százalékponttal volt magasabb a teljes népességre jellemzőnél. A csupán szakmával rendelkezők 18%-os hányada ugyanakkor 2 százalékponttal elmaradt a régiót jellemző átlagtól. Az általános iskolát illetve a nyolcnál kevesebb évfolyamot végzettek aránya (14, illetve 23%) szintén – 5, illetve 4 százalékponttal – alacsonyabb volt a teljes népességénél.

Az idősebb korösszetétel, valamint a magasabb iskolázottsági szint a német nemzetiségiek gazdasági aktivitás szerinti összetételére is kedvező hatással van. A német kisebbségben a dél-dunántúli átlagnál magasabb arányban voltak foglalkoztatottak (39,5%) és kisebb hányadban munkanélküliek (4,0%), előbbi 2,7, utóbbi 2,2 százalékponttal volt kedvezőbb a teljes népességre jellemzőnél. A 60 évesek vagy annál idősebbek nagyobb részaránya az inaktív keresők dél-dunántúli átlagot meghaladó hányadában is jól érzékelhető. A német nemzetiségiek 38,0%-a tartozott ezen aktivitási csoportba, amely 5,7 százalékponttal meghaladta

az össznépeségre jellemző arányt. Az eltartottak hányada (18,4%) ugyanakkor – a gyermekkorúak kisebb súlya miatt – mintegy háromnegyede volt a dél-dunántúlinak.

2. tábla

A német nemzetiségű és a teljes népesség gazdasági aktivitás szerinti megoszlása a Dél-Dunántúlon, 2011

(százalék)

Megnevezés	Német nemzetiségű	Teljes
	népesség	
	Férfi	
Foglalkoztatott	45,0	41,5
Munkanélküli	4,2	6,9
Inaktív kereső	32,3	25,3
Eltartott	18,5	26,2
	Nő	
Foglalkoztatott	34,8	32,5
Munkanélküli	3,8	5,5
Inaktív kereső	43,0	38,5
Eltartott	18,4	23,5
	Összesen	
Foglalkoztatott	39,5	36,8
Munkanélküli	4,0	6,2
Inaktív kereső	38,0	32,3
Eltartott	18,4	24,8

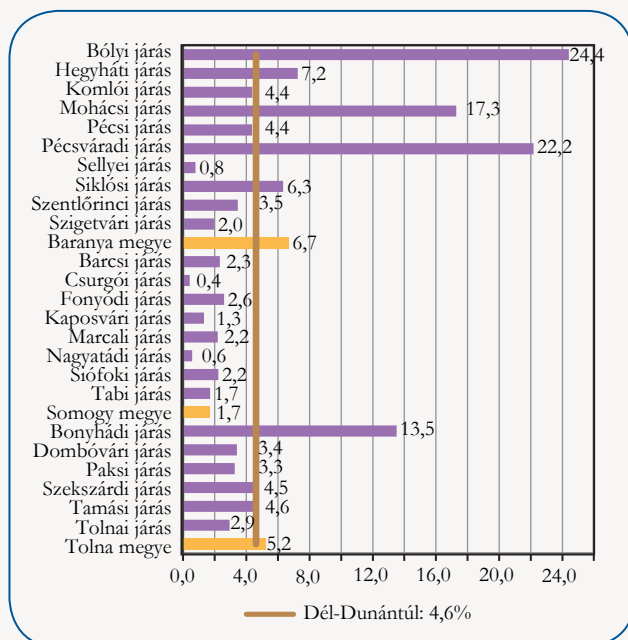
A német nemzetiségű és a teljes népesség gazdasági aktivitását nemek szerint összehasonlítva látható, hogy mind a német származású férfiaknál, mind a nőknél, mind a teljes népesség körében magasabb a foglalkoztatásuk. A német kisebbségben a férfi foglalkoztatottak aránya 1,3-szerese volt a nőkének, amely előbbi nem esetében 3,5, utóbbinál pedig 2,3 százalékponttal magasabb volt a teljes népességre jellemzőnél. A munkanélküliek népességen belüli hányada 0,4 százalékponttal volt magasabb a német férfiak körében, mint a nőknél, a teljes népességhez viszonyítva előbbi nem esetében 2,7, utóbbinál 1,7 százalékponttal alacsonyabb volt a mutató a német kisebbségben. Eközben az eltartottak hányada mindkét nemnél hasonlóan – a teljes népességénél jóval alacsonyabb szinten – alakult a német népcsoportban. Az inaktív keresők aránya a német nemzetiségű nőknél jóval magasabb, mint a férfiaknál (annak 1,3-szerese), amit a férfiak kedvezőtlenebb halandósága miatt a 60 éves és annál idősebbek körében a nők nagyobb

létszáma magyaráz. A dél-dunántúli átlagtól való eltérés is számottevő volt mindkét nem esetében, a férfiaknál 7,0, a nőknél 4,5 százalékponttal volt magasabb az inaktív keresők aránya a német nemzetiségiek csoportjában.

A Dél-Dunántúlon a német nemzetiségűek – ellentétben a cigány népcsoporttal – nagyobb számban élnek a városokban, mint a községekben, de hányaduk nem éri el a régió népességének egészére jellemzőt. A census idején a német kisebbség 51,5%-a volt valamely város lakója, ezen belül negytizedük megyeszékhelyen, hattizedük a többi városban élt.

7. ábra

A német nemzetiségűek aránya a dél-dunántúli járásokban, 2011 (%)



A dél-dunántúli németek hattizede él **Baranyában** – ahogy már korábban említettük – ez a legnagyobb létszámú nemzetiség a megyében. A 2011. évi censuskor 25 800-an vallották magukat e kisebbségi népcsoporthoz tartozónak, számuk 13%-kal bővült az elmúlt évtizedben. A megyében 54 olyan település található, ahol a lakosság legalább 15%-a német nemzetiségűnek mondta magát, ugyanakkor 49 olyan volt, ahol egy német kisebbséghez tartozó sem élt. A városok közül Bólyban (22,5%), és Villányban (21,2%) a népesség legalább egyötöde német származású volt, de igen magas az arányuk Pécsváradon (15,7%) és Mágocson (13,1%) is. Ez utóbbi városban – ahogy már korábban említettük – a cigányság is nagyobb arányban képviselteti magát. A baranyai átlag feletti még Mohács (9,7%)

és Sásd (6,8%) mutatója. Sellyén és Szigetváron viszont 2% alatti a német nemzetiségiek hányada. A megyeszékhelyen a lakosság 4,2%-a vallotta magát ezen népcsoporthoz tartozónak.

Baranyában elsősorban a Mecsekalján, a Baranyai-dombság és a Villányi hegység területén található jelentős német tömörülések. A Bólyi járás 16 településéből 11-ben – köztük a járási központban – 15% feletti a németek aránya, közülük is Liptód (51%), Hásságy (46%), Szajk (37%) és Babarc (36%) községeket kell kiemelni. A másik jelentős német kisebbségi csoportosulás a Pécsváradi járásban található, itt fekszik Ófalu, ahol a megyében a legmagasabb a magukat német kisebbséghez tartozónak vallók hányada (84%). Pécsvárad mellett szintén e körzet települése Mecseknádasd és Óbánya, ahol a lakosok mintegy fele német nemzetiségű, de Geresdlakon (40%) és Erdősmecskén (32%) is szép számban élnek németek. A Mohácsi járásban, ahol a 26-ból 17 településen 15% feletti a németek aránya, a községek rangsorában – Ófalu után – a második-negyedik helyet foglalja el Feked, Göröcsnydoboka és Udvar (62, 56, 55%), de Himesházán is a lakosság több mint fele német nemzetiségi. További öt községben legalább a népesség egyharmada mondta magát e népcsoporthoz tartozónak (Szűr, Kisnyárad, Nagynyárad, Somberek, Palotabozsok). A Hegyháti járásban Mágocson és Sásdon kívül Szágy községben (30%) élnek nagyobb arányban németek, amellyel hogy ez utóbbi településen a cigányság is jelentős arányban képviselteti magát (28%). A megyei átlagnál kisebb, de még számottevő a német kisebbség jelenléte a Siklói járásban, ahol Villány mellett Villánykövesd (41%), Kiskassa (37%), Márok (35%) és Pécsdevescser (34%) kisközségeket kell megemlíteni.

Somogyban országos viszonylatban – ahogy már korábban utaltunk rá – nem számít jelentősnek a német nemzetiségi népesség, bár a megyén belül a cigányság után ez a második legnagyobb számú kisebbség. 2011-ben 5300 fő vallotta magát német kisebbséghez tartozónak, 2,5-szer több, mint tíz évvel korábban. A megyében elszórtan található egy-egy település, ahol 15% feletti volt a német kisebbség népességben belüli aránya: a Barcsi járásbeli Szulok (35%) és a Marcali járásbeli Somogysimonyi (19%). További négy településről mondható el, hogy a népességnek legalább egytizede német származású: a Kaposvári járásból Ecseny (15%) és Kaposfő (10%), Bonnya (14%) a Tabi, valamint

Csákány (12%) a Marcali járásból. A megye városai közül Igal (4,2%), Balatonföldvár (4,1%), Fonyód (3,7%) és Zamárdi (3,6%) mutatója volt legalább duplája a somogyi átlagnak. A többi város közül néhányban, bár a megyei hányadot meghaladta a német nemzetiségiek aránya, de így sem volt számottevő: Balatonbogláron (2,5%), Lengyeltóiban (2,4%) Balatonlellén (2,3%) és Siófokon (1,9%). Az eddig nem említett városokban pedig a somogyi átlagnál alacsonyabb volt a német kisebbség népesség belüli hányada. Köztük Kaposváron is csupán a népesség 1,1%-a mondta magát német kisebbséghez tartozónak.

Tolna megyében – Somoggal ellentétben – a német nemzetiségiek képviseltették magukat a legnagyobb számban és arányban a nemzetiségek közül. 2011-ben – a tíz évvel korábbinál csupán 3,7%-kal több – mintegy 12 ezer fő vallotta magát a német nemzetiség tagjának. A megyében 17 olyan település – köztük két város – található, ahol a népesség legalább 15%-a német nemzetiséghez tartozónak mondta magát és egyetlen olyan sem, ahol ne élt volna legalább egy német kisebbségi. A városok közül Nagymányokon (26,1%) és Bonyhádon (15,0%) a legmagasabb a német nemzetiség aránya, de jelentősnek mondható Gyöngyösön (11,9%) és Bátaszék (7,0%) mutatója is. A megyei átlag alatti, de ahhoz közeli volt még Szekszárd (4,6%), valamint Tolna (4,3%) mutatója, a többi városban viszont nem található jelentősebb számú német közösség.

A német nemzetiségiek Tolna megyén belül tehát a Völgység településein élnek nagyobb számban és arányban. A Bonyhádi járás 8 településén – köztük az imént említett járási központban és Nagymányokon – az ott élők legalább 15%-a vallotta magát német nemzetiségűnek. Különösen az aprófalvakban számottevő a német közösség jelenléte: így Murga (31%), Kisvejké (31%), Závod (20%), Bonyhádváros (17%) és Kismányok (16%) településeken, valamint a nagybacska Kisdorogon (21%). Érdekes, hogy Murga és Kisvejké esetében a cigányság is az átlagosnál nagyobb arányban van jelen a népességben (11, illetve 15%). A Tolna megyei átlag alatti ugyan a német kisebbség lakosságon belüli hányada a Tamási járásban, mégis meg kell említeni az itt található Keszőhidegkút és Szakadát községeket, előbbiben a legmagasabb a németiség aránya a megyében (70%), utóbbiban pedig 49%-os hányadot képviselnek. Diósberényben és Páriban is számottevőnek mondható e kisebbség

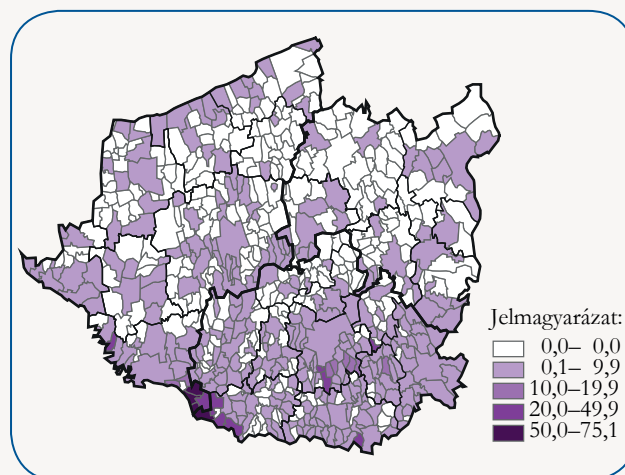
hányada (33, illetve 28%), ez utóbbi településen a cigányság is számottevő népcsoport (28%). Említésre méltó még Gyöngyös mutatója a Paksi, valamint Szálkái a Szekszárdi járásból, előbbiben a népesség 44%-a, utóbbiban egynegyede jelölte meg nemzetiségéül a németet.

A horvát nemzetiség területi elhelyezkedése, demográfiai sajátosságai

A horvát nemzetiségiek egyharmada a Dél-Dunántúlon él a 2011. évi népszámlálás adatai alapján, mintegy 8900 fő – a dél-dunántúli nemzetiségiek 8,9%-a – vallotta magát e népcsoporthoz tartozónak. Számuk a régióban némileg (0,6%-kal) csökkent a legutóbbi két census között, országosan 4,1%-os növekedést regisztráltunk. A horvát nemzetiség népesség belüli aránya összességében egy százalékot tett ki a Dél-Dunántúlon, ami több mint háromszorosra volt az országos hányadnak, a 2001. évi dél-dunántúli részarányt pedig 0,1 százalékponttal múlta felül. A horvát kisebbség népesség belüli aránya alapján állított régiós rangsorban a Dél-Dunántúl a Nyugat-Dunántúl után a második helyet foglalta el, a többi régióban az országos átlaggal megegyező, vagy annál alacsonyabb a horvát kisebbség népesség belüli hányada. A dél-dunántúli megyék közül Baranyában a legmagasabb ezen népcsoport részaránya (1,9%), amellyel a 19 megye rangsorában az első helyet foglalta el. Somogy 0,5%-os mutatója a hatodik helyet jelentette. Tolnában viszont alig mérhető a horvát kisebbség hányada (0,08%), de ez még így is elegendő volt a tizedik helyhez.

8. ábra

A horvát nemzetiségű népesség aránya a Dél-Dunántúlon, 2011 (%)

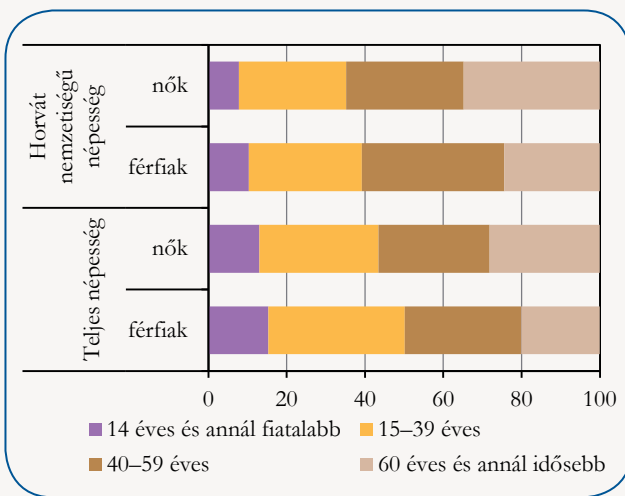


A horvát nemzetiségiek – a német kisebbséghez hasonlóan – a teljes népességnél idősebb korösszetételűek. A dél-dunántúli horvátok 9%-a gyermekkorú, 28%-a fiatal felnőtt korú volt – csakúgy, mint a németeknél –, mindkét korcsoport hányada alacsonyabb a teljes népességre jellemzőnél. Az idősebb korosztályokban már némileg módosultak az arányok a németekéhez képest. A horvátok egyharmada tartozott a 40–59 éves korcsoportba, s további háromtizedük volt 60 éves vagy annál idősebb. Előbbi körben a teljes népességhez viszonyítva 4, utóbbiban 6 százalékpontos volt a különbség a horvát nemzetiségiek javára.

A horvát népcsoport öregedési indexe is mutatja e kisebbség elöregedését. Száz gyermekkorúra 336 időskorú jutott, csaknem kétszerese, mint ami a dél-dunántúli össznépességre jellemző. Az eltartási teher viszont kevésbé tért el a teljes népességtől, ugyanis száz aktívkorúra 64 gyermek- és időskorú jutott, csupán kettővel több, mint a Dél-Dunántúlon összességében.

9. ábra

A horvát nemzetiségű és a teljes népesség korcsoportok szerinti megoszlása nemenként a Dél-Dunántúlon, 2011 (%)



A horvát nemzetiségűeket az átlagosnál nagyobb nőtöbbség jellemezte, ezer férfira 1194 nő jutott, 85-tel több, mint a Dél-Dunántúl össznépességében. A horvát gyermekkorúak körében a teljes népességénél nagyobb férfitöbbség volt, 52,6%-uk tartozott e nemhez, valamint a 40–59 éveseknél tapasztalható, hogy a férfiak száma némileg felülmúlta a nőkéét (50,3%), míg a régió egészében a nők voltak többen. A fiatal felnőttek körében viszont – szemben a teljes népességre jellemző férfitöbbséggel – női túlsúlyt találunk (53,1%). Az idősko-

rú horvát kisebbségieknek pedig 63,0%-a volt nő, mely 2,1 százalékponttal felülmúlta a dél-dunántúli átlagot.

A horvát nemzetiségiek iskolázottsági szintje magasabb a teljes népességénél. Több érettségizett és diplomás található a horvátok között, mint a teljes népességben. A hét éves és idősebb horvátok 25%-a volt érettségizett és 14%-a szerzett felsőfokú végzettséget, előbbi 2, utóbbi 3 százalékponttal meghaladta a dél-dunántúli átlagot. Szakmával a horvát nemzetiségiek egyötöde rendelkezett, ez az arány némileg – egy százalékponttal – elmaradt a teljes népességre jellemzőtől. Az általános iskolát végzettek aránya (26%) hasonlóan alakult, mint a Dél-Dunántúlon általában. A nyolc évfolyamnál alacsonyabb végzettséggel rendelkezők hányada (15%) 4 százalékponttal kisebb volt, mint a teljes népességben, mivel itt kisebb a gyermekkorúak súlya.

3. tábla

A horvát nemzetiségű és a teljes népesség gazdasági aktivitás szerinti megoszlása a Dél-Dunántúlon, 2011

(százalék)

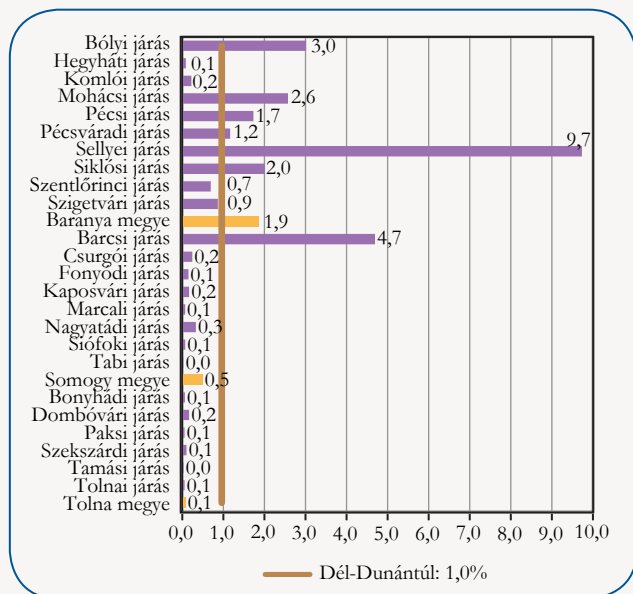
Megnevezés	Horvát nemzetiségű	Teljes
	népesség	
Férfi		
Foglalkoztatott	44,4	41,5
Munkanélküli	6,3	6,9
Inaktív kereső	29,6	25,3
Eltartott	19,7	26,2
Nő		
Foglalkoztatott	33,8	32,5
Munkanélküli	5,5	5,5
Inaktív kereső	42,8	38,5
Eltartott	18,0	23,5
Összesen		
Foglalkoztatott	38,6	36,8
Munkanélküli	5,9	6,2
Inaktív kereső	36,7	32,3
Eltartott	18,8	24,8

A horvát népcsoport gazdasági aktivitását az idősebb korösszetétel és a magasabb iskolázottsági szint befolyásolta. A dél-dunántúli átlagnál 1,8 százalékponttal magasabb, 38,6%-os volt a foglalkoztatottak aránya, a munkanélkülieké viszont 0,3 százalékponttal alacsonyabb, 5,9%. Az in-

aktív keresők dél-dunántúli átlagot meghaladó 36,7%-os hányadára pedig az időskorúak magasabb aránya volt hatással, a teljes népességre számítottat 4,4 százalékponttal haladta meg. A horvát nemzetiségűek körében a gyermekkorúak kisebb hányadának köszönhető, hogy az eltartottak 18,8%-os aránya 6,0 százalékponttal elmaradt a teljes népességre jellemzőtől.

10. ábra

A horvát nemzetiségűek aránya a dél-dunántúli járásokban, 2011 (%)



A horvát népcsoport és a teljes népesség gazdasági aktivitását nemek szerint összevetve, a német nemzetiségiekhez hasonlóan alakult az eltérések iránya. A horvát férfiaknál magasabb a foglalkoztatás és alacsonyabb a munkanélküliség a dél-dunántúli átlaghoz képest, előbbi 2,9, utóbbi 0,6 százalékponttal tért el a régiós mutatótól. A horvát nők foglalkoztatási szintje is 1,3 százalékponttal meghaladta a dél-dunántúli nőkéét, a munkanélküliek aránya viszont megegyezett a régiós mutatóval. A foglalkoztatottak tekintetében 10,6, a munkanélkülieknél 0,8 százalékponttal volt magasabb a horvát férfiaknál, mint a nőknél. Az inaktív keresők hányada mindkét nem esetében 4,3 százalékponttal meghaladta a teljes népességre jellemzőt. A két nemet egymáshoz hasonlítva a horvát nemzetiségű nők között – az időskorúak nagyobb hányada miatt – számottevően magasabb (13,2 százalékponttal) az inaktív aránya, mint a férfiaknál. Az eltartottak hányada – a gyermekkorúak kisebb súlya miatt – mindkét nemnél jelentősen elmaradt a dél-dunántúli átlagtól. A horvát nemzetiségűek körében a férfi eltartot-

ak aránya 1,7 százalékponttal meghaladta a nőkéét. A Dél-Dunántúl horvát nemzetiségű lakosságának több mint fele (51%-a) a községekben, 49%-a városokban, ezen belül 48%-uk a megyeszékhelyek valamelyikén élt.

A dél-dunántúli horvátok több mint nyolctizede (81%-a) – de az országban élőknek 27%-a is – **Baranya megyében** koncentrálódott. Baranyai sajátosság – ahogy már korábban említettük – hogy az országban itt él a legnagyobb számban és arányban a horvát népcsoport. 2011-ben közel 7200 fő vallotta magát horvát nemzetiségűnek tartozónak, számuk 1,5%-kal elmaradt az egy évtizeddel korábbtól. A megyében 14 olyan község található, ahol a népességnek legalább egytizede horvát nemzetiségű. A horvát települések jelentős része az országhatár mentén, valamint Pécs vonzáskörzetében fekszik, de elszórtan fellelhető máshol is egy-egy település, ahol jelentősebb számban élnek horvát nemzetiségűek.

A határ menti Sellyei járás a horvát kisebbség egyik központja. Sellyén, a járási székhelyen is jelentősebb arányú horvát népesség (7,8%) él, de itt fekszik Felsőszentmárton, amelynek lakossága a legnagyobb százalékban (75%) mondta magát horvátnak, valamint Drávasztára (48%), Drávakeresztúr (40%) és Drávafok (25%) is. A Pécsi járásban összességében ugyan a megyei átlagnál kisebb arányban élnek horvátok, de több olyan települést is találunk, ahová még a kilencvenes évek elején, a délszláv háborúk elől menekülő horvátok jelentős számban telepedtek le és a lakosság számottevő hányadát alkotják: Szalánta (28%), Kökény (21%), Szemely (19%), Pécsudvard (18%), Birján (15%). A baranyai átlagot meghaladó a horvát nemzetiségi aránya a Bólyi járásban, ahol az a – korábban már említett – Versend község található, amely lakosságának egytizede kötődik a horvát kisebbséghez, ugyanakkor 53%-a cigány származású. A Mohácsi járásban Mohács (3,9%) mutatója említésre méltó, a Siklósiból pedig Harkány és Siklós mutatója emelhető ki (4,5, illetve 2,5%), és ebbe a körzetbe tartozik az ország legdélebbi pontján fekvő Kásád is, ahol a népesség 44%-a volt horvát nemzetiségű a 2011. évi censzuskor.

Somogy megyében a horvát nemzetiségűek jelenléte nem számottevő, mintegy 1500 fő vallotta magát e népcsoporthoz tartozónak a 2011. évi népszámláláskor, számuk tíz év alatt megduplázódott. Csupán a határ menti Barcsi járásban található né-

hány település, szám szerint hét, ahol a lakosság legalább egytizede horvátnak vallotta magát. Ezekben a törpefalvakban viszont igen magas a horvát kisebbség hányada: közülük is kiemelendő Szentborbás (62), illetve Tótújfalu és Potony 58–58%-os mutatójával. Lakócsa (35%), Heresznye (27%), Kastélyosdombó (20%) és Drávatamási (13%) községekben is a somogyi átlag többszöröse a horvát nemzetiségi hányada. Érdekes, hogy e települések közül háromban – Szentborbás, Lakócsa és Heresznye – számottevő cigány népesség is él.

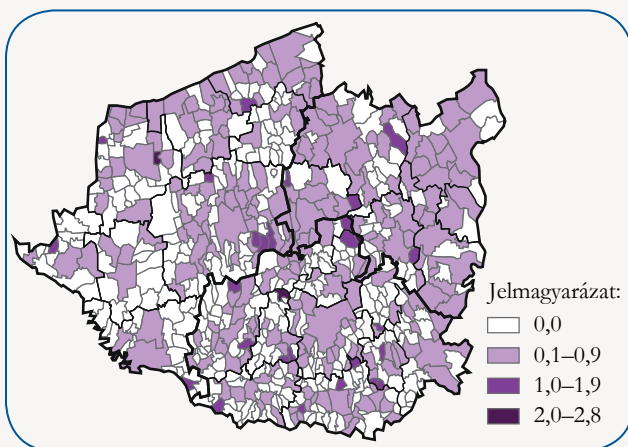
Tolna megyében 2011-ben csupán 178-an mondták magukat horvát nemzetiségűnek, számuk 5%-kal bővült tíz év alatt. Jelentőségük továbbra is elenyésző a megyében. A számottevőnek tekinthető 10%-os részarányt egyik Tolna megyei településen sem érte el a horvát kisebbség. Népeségen belüli hányaduk Kalaznón volt a legnagyobb, de ott is csupán 0,6%-ot képviseltek.

A román és szerb nemzetiség területi elhelyezkedése, demográfiai sajátosságai

A Dél-Dunántúlon még két olyan nemzetiségről tudunk számot adni, amelyek létszáma meghaladta az ezer főt, illetve amelyek a népességnek legalább 0,1%-át képviselték. A 2011. évi népszámlálás adatai szerint a Dél-Dunántúlon mintegy 1500 fő vallotta magát a román és 1100 fő a szerb nemzetiséghez tartozónak.

11. ábra

A román nemzetiségű népesség aránya a Dél-Dunántúlon, 2011 (%)



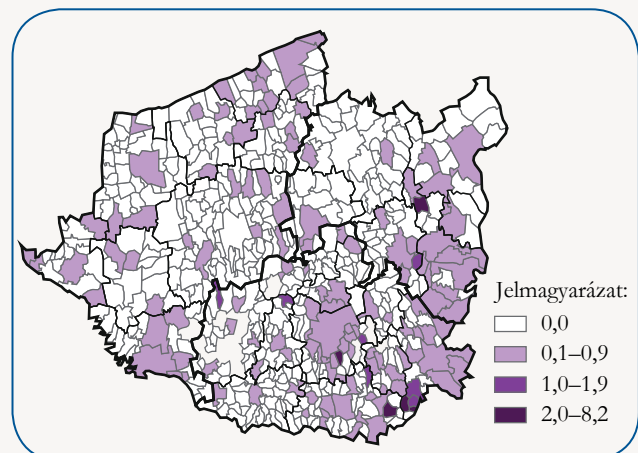
A legutóbbi két népszámlálás között a román nemzetiségűek létszáma 1,9-szeresére bővült, népesség belüli arányuk 0,16%-ot ért el, amely az

országos átlagnak kevesebb mint fele, a 2001. évi dél-dunántúlinak viszont a duplája volt. A régiók közül Észak-Magyarország után a Dél-Dunántúlon a második legalacsonyabb a részarányuk. A népességből a legtöbben a Dél-Alföldön vallották magukat románnak (0,78%).

A szerb nemzetiségűek létszáma – bár a románokénál kisebb ütemben – szintén bővült a Dél-Dunántúlon. 2011-ben 14%-kal többen vallották magukat e népcsoporthoz tartozónak, mint tíz évvel korábban. A szerb nemzetiségűek népesség belüli aránya 0,12%-ot tett ki, amely az országost és a 2001. évi dél-dunántúli hányadot is némileg felülmúlta. A régiók rangsorában a Dél-Dunántúl a harmadik helyet foglalta el, mutatója azonban az első helyen található Dél-Alföld mutatójának a felét sem érte el.

12. ábra

A szerb nemzetiségű népesség aránya a Dél-Dunántúlon, 2011 (%)

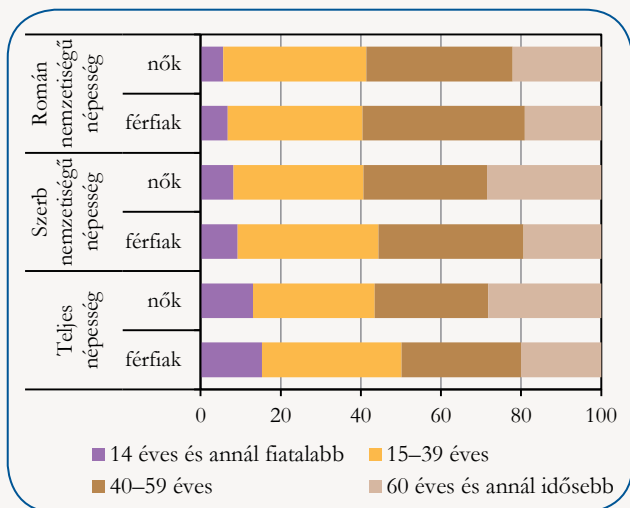


Mind a román, mind a szerb nemzetiségűek esetében megállapítható, hogy népességük korösszetétele eltért a dél-dunántúli népességétől. A gyermekkorúak aránya jelentősen, az időskorúaké viszont csak kisebb mértékben maradt el a régiós átlagtól, emiatt mindkét népcsoport öregedési indexe jóval magasabb volt a teljes népességre jellemzőnél. A román közösségben száz gyermekkorúra 333, a szerb népcsoportban 268 időskorú jutott, előbbi 1,9-szerese, utóbbi 1,6-szerese volt a dél-dunántúli mutatónak. A 15–39 éves és a 40–59 éves korosztályok azonban a teljes népességénél nagyobb arányban voltak jelen a nemzetiségi körében, amelyben szerepet játszott az is, hogy inkább aktív korúak telepedtek le Magyarországon. Mind a román, mind a szerb nemzetiségi eltartási terhe az előzőekből következően alacsonyabb volt a dél-du-

nántúli átlagnál. Előbbieknél száz aktív korúra 37, utóbbiaknál 48 gyermek- és időskorú jutott, 25-tel, illetve 14-gyel kevesebb, mint a teljes népességben.

13. ábra

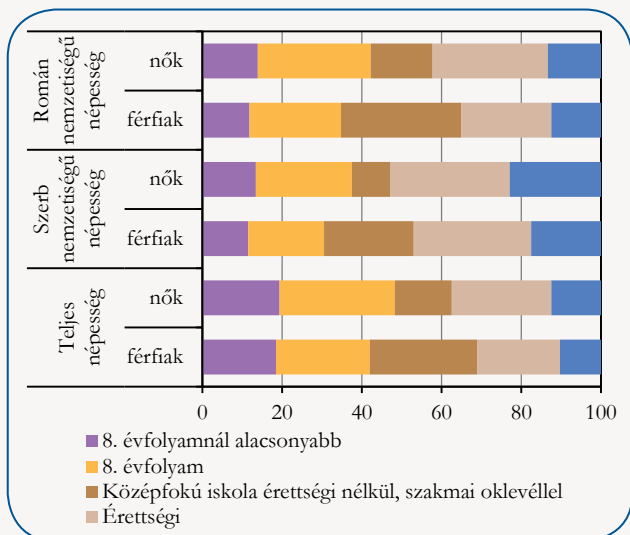
A román és a szerb nemzetiségű, valamint a teljes népesség korcsoportok szerinti megoszlása nemenként a Dél-Dunántúlon, 2011 (%)



A nemek szerinti megoszlás eltérő a két népcsoport között. A román nemzetiségiekénél kisebb a különbség a férfiak és a nők aránya között, a kisebbség 51%-a nő és 49%-a férfi. A szerbeknél viszont fordított az eloszlás: nagyobb a férfiak aránya (55%). Ebből adódik, hogy míg a románoknál ezer férfira 1041 nő jutott, addig a szerbeknél csupán 831, a teljes népességben ugyanakkor 1109 volt a mutató értéke.

14. ábra

A román és a szerb nemzetiségű, valamint a teljes népesség megoszlása iskolai végzettség szerint a Dél-Dunántúlon, 2011 (%)



A román és a szerb nemzetiség iskolázottsági színvonala egyaránt magasabb a teljes népességre jellemzőnél, melyben szerepet játszik a gyermekkorúak kisebb hányada. A hét éves és idősebb nemzetiségi népességből többen rendelkeztek érettségivel vagy diplomával, különösen a szerb kisebbség mutatói magasabbak a dél-dunántúli átlagnál. A románok körében a szakmával rendelkezők hányada is meghaladta a teljes népességét. A csak általános iskolai vagy az annál alacsonyabb végzettséget szerzett nemzetiségiek aránya pedig alatta maradt a dél-dunántúli átlagnak.

A fiatal és idősebb felnőttek, vagyis az aktív korúak nagyobb hányada, illetve a magasabb iskolázottsági szint a két nemzetiség gazdasági aktivitását is pozitív irányba befolyásolta. A teljes népességhez viszonyítva jóval magasabb a két népcsoportban a foglalkoztatottak aránya, bár ezt a munkanélküliek nagyobb hányada kíséri. Az azonban így is jól látszik, hogy a Dél-Dunántúlon elsősorban az aktív korú román és szerb nemzetiségiek jelenléte dominál. Az időskorúak kisebb súlya miatt az inaktívak, a gyermekkorúak alacsony hányada miatt pedig az eltartottak aránya maradt a dél-dunántúli átlag alatt.

4. tábla

A román és a szerb nemzetiségű, valamint a teljes népesség gazdasági aktivitás szerinti megoszlása a Dél-Dunántúlon, 2011

(százalék)

Megnevezés	Román	Szerb	Teljes
	nemzetiségű		
népesség			
Férfi			
Foglalkoztatott	53,6	46,7	41,5
Munkanélküli	9,5	8,3	6,9
Inaktív kereső	23,8	23,8	25,3
Eltartott	13,0	21,2	26,2
Nő			
Foglalkoztatott	42,3	37,3	32,5
Munkanélküli	7,0	7,2	5,5
Inaktív kereső	34,0	32,3	38,5
Eltartott	16,7	23,3	23,5
Összesen			
Foglalkoztatott	47,8	42,4	36,8
Munkanélküli	8,2	7,8	6,2
Inaktív kereső	29,0	27,7	32,3
Eltartott	14,9	22,2	24,8

A román nemzetiségűek 44%-a, a szerbek egyharmada községekben élt. A román városlakók fele a megyeszékhelyeken, a másik fele pedig a többi városban telepedett le, a szerbeknél 51–49%-os volt a megoszlás a két településtípus között.

5. tábla

A román és a szerb nemzetiségűek által nagyobb létszámban és arányban lakott települések a Dél-Dunántúlon, 2011

Település	Román nemzetiségűek	
	száma, fő	népességen belüli aránya, %
Baranya megye		
Egyházaskozár	14	1,74
Máza	11	0,90
Vajszló	10	0,55
Pellérd	10	0,43
Somogy megye		
Mosdós	13	1,27
Tolna megye		
Nagydorog	18	0,70
Zomba	10	0,46
Decs	12	0,31

Település	Szerb nemzetiségűek	
	száma, fő	népességen belüli aránya, %
Baranya megye		
Lippó	40	8,21
Magyarbóly	40	4,10
Harkány	36	0,90
Somberek	12	0,84
Siklós	57	0,60
Villány	13	0,52
Mohács	87	0,49
Lánycsók	10	0,40
Pécsvárad	10	0,25
Pécs	306	0,20
Tolna megye		
Medina	36	4,35

A 2011. évi népszámlálás adatai szerint Baranya megyében 600, Somogyban 430, Tolnában 420 fő vallotta magát román nemzetiségűnek, míg a szerbek száma az előbbi sorrendben 790, 140 illetve 170 főt tett ki.

Összefoglaló

A 2011. évi népszámláláskor Dél-Dunántúl 932 939 fős lakónépességéből 100 178 személy sorolta magát valamely hazai nemzetiséghez. Népeségen belüli arányuk felülmúlta a többi régióét.

A nemzetiségek nagyobb részét képviselte a cigány etnikum, amely a régió mindhárom megyéjében erőteljesen jelen van. Somogy megye mutatója – az országos átlagot meghaladva – a Dunántúlt tekintve is a legmagasabb. A 2001-es népszámláláshoz képest volumenét tekintve a legnagyobb növekedés a cigány nemzetiségű népességen belül következett be. Az etnikum a régióhoz képest teljesen eltérő – fiatal – korstruktúrával rendelkezik, amely jól érzékelhető az öregedési rátákban és a gazdasági aktivitást jelző mutatók esetében is. A cigány népesség településszerkezetben elfoglalt helyét tekintve elsősorban a községekhez köthető.

A német nemzetiségűek is csaknem a cigánysághoz hasonló létszámban élnek a Dél-Dunántúlon. Népeségarányosan az ország megyéinek rangsorában Baranya az első, Tolna a második, ebből következően a régiók közül Dél-Dunántúlon a legmagasabb a német kisebbségi népcsoport hányada. A régióban élő németek száma szintén növekedett a korábbi népszámláláshoz képest. E népesség korstruktúrája lényegesen idősebb népesség-összetételre utal, mint ami a régiót jellemzi, ezt igazolja az átlagon felüli öregedési ráta, valamint az inaktív magas hányada. A német kisebbség fele-fele arányban él városokban és községekben.

A népszámláláskor összeírt horvát nemzetiségűek egyharmada a Dél-Dunántúlon, ezen belül 27%-uk Baranyában élt. Népeségszámra vetítve is mindkét viszonylatban országosan a legmagasabb mutatóval rendelkezik a régió. A horvát nemzetiség demográfiai összetétele nagyon hasonló a német kisebbséghez: átlagon felüli öregedési index és inaktivitási ráta jellemzi. A településhierarchiát tekintve a horvát népesség mintegy fele él városokban, a másik fele pedig a községek lakója.

A Dél-Dunántúlon élő nemzetiségek összetétele tehát sokszínűnek mondható. A különböző történelmi múltú népek változatos kultúrát, eltérő gondolkodásmódot hoznak magukkal, amely egyfajta egyvelegként erősen formálja a Dél-Dunántúlon élők mindennapjait.

6. tábla

A Dél-Dunántúl főbb nemzetiségeinek legfontosabb jellemzői

(százalék)

Mutató	Cigány	Német	Horvát	Román	Szerb
	nemzetiség				
Népességen belüli arány	4,7	4,6	1,0	0,2	0,1
Baranya megye	4,6	6,7	1,9	0,2	0,2
Somogy megye	5,3	1,7	0,5	0,1	0,0
Tolna megye	3,9	5,2	0,1	0,2	0,1
Népességen belüli arány változása, 2001. év=100%	174,9	125,9	105,7	197,2	121,2
Öregedési ráta	22	376	336	333	268
Eltartottsági ráta	51	71	64	37	48
Aktív népesség aránya	32,1	43,5	44,5	56,1	50,2
Foglalkoztatottak aránya	18,8	39,5	38,6	47,8	42,4
Nem aktív népesség aránya	68,0	56,4	55,5	43,9	49,9
Városban élők aránya	31,1	51,5	49,0	55,7	66,5

További információk, adatok (linkek):

[Táblázatok](#)[Módszertan](#)

ISBN 978-963-235-373-9

Elérhetőségek:kommunikacio@ksh.hu[Információs szolgálat](#)

Telefon: (+36-1) 345-6789