



Kutatás-fejlesztés a dél-alföldi régió megyéiben

Tartalom

A kutatás-fejlesztési tevékenység jelentősége.....	2
A dél-alföldi régió elhelyezkedése a kutatás-fejlesztési tevékenység alapján.....	2
Kutató-fejlesztő helyek.....	3
A kutatás-fejlesztés létszáma.....	5
Kutatás-fejlesztési ráfordítások.....	7

További információk, adatok

Elérhetőségek

Kutatás-fejlesztés a dél-alföldi régió megyéiben

A kutatás-fejlesztési tevékenység jelentősége

Az egyre élesedő piaci verseny a hatékonyság növelésének követelményét támasztja a gazdaság minden szereplőjével szemben. A fejlett országokban a termelékenység növekedése döntően a kutatás és az innováció valamilyen formájának volt köszönhető.

A tudásalapú gazdaság megteremtéséhez szükség van az innovációs kapacitás bővítésére, és arra, hogy az információk, a technológiák és az egyéb innovatív piaci ismeretek eljussanak a gazdaság szereplőihöz. Ezért is lenne nagyon fontos, hogy Magyarország növelje erőfeszítéseit az e téren történő előrelépés érdekében.

A kutatás és kísérleti fejlesztés az Európai Unió egyik gazdasági prioritása. Már az EU 2000-ben elfogadott lisszaboni döntésében megfogalmazódott, hogy 2010-re a tagországok K+F ráfordításait bruttó hazai termékük 3 százalékáig kell felemelniük, mely egyben megteremtheti az európai térség kiegyensúlyozottabb versenyképességét is. Ezen elvárások mentén Magyarországnak még jelentős lépéseket kell tennie, ugyanis az ország a GDP közel egy százalékát fordította tudományra 2008-ban.

A dél-alföldi régió elhelyezkedése a kutatás-fejlesztési tevékenység alapján

Továbbra is jellemző a kutatás-fejlesztés erőteljes területi koncentrációja. A kutatóhelyek közel fele 2009-ben is Közép-Magyarországon működött, ahol – a számított létszám alapján – a kutatók több mint 60%-a dolgozott, és az összes K+F ráfordítás majdnem kétharmadát is itt költötték el. Dél-Alföld előkelő második helyezése a kutatóhelyek számát és a létszámot tekintve elsősorban Csongrád megye, azon belül Szeged nagy múltú felsőoktatási intézményrendszerének, mint kutatási bázisnak is köszönhető.

1. tábla

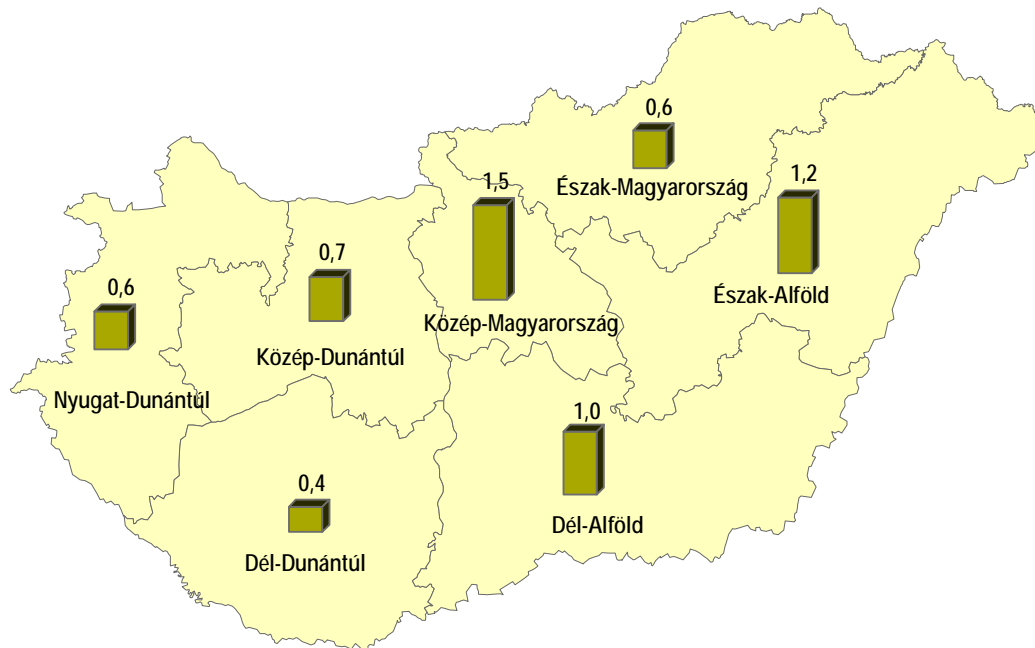
A kutatás-fejlesztési tevékenység jellemző mutatóinak régiókénti megoszlása, 2009

(százalék)

Régió	Kutatóhelyek száma	K+F tényleges létszám	K+F számított létszám	K+F ráfordítás
Közép-Magyarország	47,6	57,2	62,9	65,5
Közép-Dunántúl	6,5	5,2	5,5	5,6
Nyugat-Dunántúl	7,9	5,9	5,2	4,8
Dél-Dunántúl	7,2	6,3	4,0	2,5
Észak-Magyarország	7,2	5,2	4,5	4,1
Észak-Alföld	11,2	9,5	8,6	10,0
Dél-Alföld	12,4	10,7	9,3	7,7
Összesen	100,0	100,0	100,0	100,0

A Dél-Alföld gazdasági-társadalmi fejlődésére vonatkozó koncepciók és stratégiák a térség egyik erősségeként említik az itt folyó kutatási tevékenységet. 2009-ben a régióban a kutatás-fejlesztés költségeire és beruházásaira elköltött közel 23 milliárd forint a régiók között a harmadik legnagyobb összeg. Az összes kutatás-fejlesztési ráfordítás bruttó hazai termékhez viszonyított mértéke alapján a dél-alföldi régió szintén a harmadik helyet foglalja el a régiós rangsorban.

A K+F ráfordítások a GDP százalékában régiónként, 2009



Kutató-fejlesztő helyek

A Dél-Alföldön 2009-ben 358 egység foglalkozott kutatás-fejlesztéssel, számuk régiós szinten az országos átlagot meghaladóan, 27 %-kal emelkedett 2004. évhez képest. A kutató-fejlesztő helyek számának növekedése az öt év alatt a régió megyéiben igen eltérő, 1 és 39% között szóródott. Csongrád megyében átlagot meghaladó, Békés megyében közelítette, Bács-Kiskun megyében viszont jóval átlag alatti volt.

2. tábla

A kutató-fejlesztő helyek száma és változása

(darab)

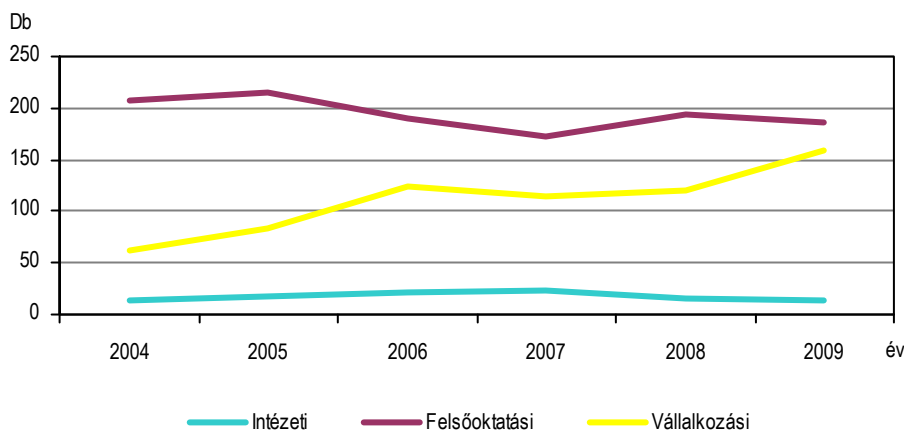
Megnevezés	Bács-Kiskun	Békés	Csongrád	Dél-Alföld	Országos
	megye				
2004	69	28	185	282	2541
2005	77	32	207	316	2516
2006	86	34	216	336	2787
2007	72	31	207	310	2840
2008	67	33	229	329	2821
2009	70	31	257	358	2898
2009 a 2004. évi %-ában	101,4	110,7	138,9	127,0	114,0

A K+F tevékenység a Dél-Alföldön Csongrád megyére (főként Szegedre) összpontosul, ahol 2009-ben a régió kutatóhelyeinek több mint 70%-a, 257 kutatóhely működött, országos viszonylatban ennél több csak a fővárosban volt.

A kutatóegységek szektorok szerinti megoszlását jelentősen átalakította az öt év alatt bekövetkezett vállalozási kutatóhelyek számának megyénkénti dinamikus (60–270% közötti) bővülése, valamint a felsőoktatási kutatóhelyek – Bács-Kiskun megyében 27,5, Békés megyében 70%-os – csökkenése. Míg 2004-ben mindhárom megyében a felsőoktatási szektorban található a legtöbb kutató-fejlesztő egység, addig 2009-ben Bács-Kiskun és Békés megyében a vállalozási szektoré a vezető szerep.

2. ábra

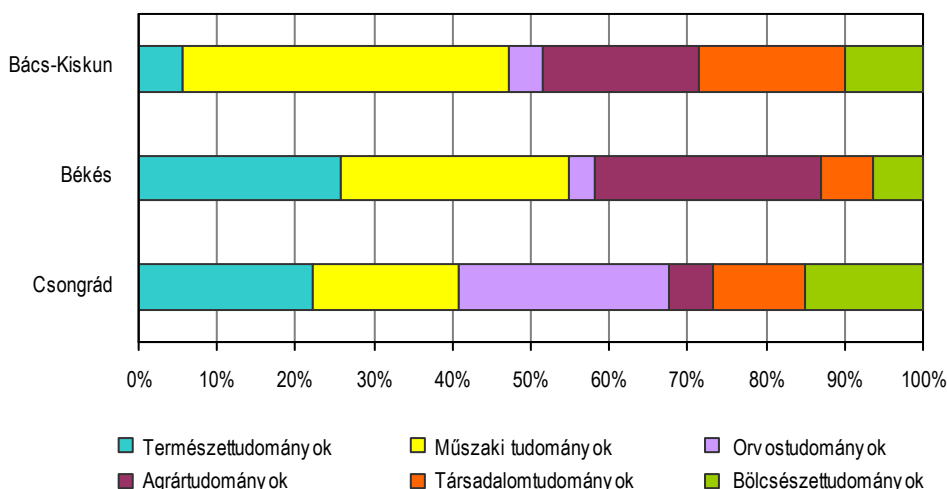
A kutató-fejlesztő helyek számának szektorok szerinti változása Dél-Alföldön



Csongrád megyében továbbra is a felsőoktatási kutatóhelyek képviselik a legnagyobb arányt, ami az ott lévő egyetem jelentős kutatási tevékenységének a következménye. Ugyanakkor a vállalozási szektorban tevékenykedő K+F helyek száma öt év alatt a háromszorosára nőtt, így a vállalozási szektorban tevékenykedő kutatóhelyek számával Csongrád megye előkelő helyet foglal el a megyék rangsorában, a fővárost és Pest megyét követően 2009-ben a harmadik volt. A Dél-Alföldön működő 186 felsőoktatási kutatóhelyből (kutatással, kísérleti fejlesztéssel foglalkozó egyetemi, főiskolai szervezeti egység) 151 Csongrád megyében, főként Szegeden található, országosan ez a szám is kiemelkedő, ennél több csak a fővárosban működött.

3. ábra

K+F helyek megoszlása Dél-Alföld megyéiben fő tudományágak szerint, 2009



Dél-Alföldön a kutató-fejlesztő helyek tudományágak szerinti eloszlása megyénként eltérő. Csongrád megyében a legdiverzifikáltabb a kép, itt a legtöbb kutatóhely az orvostudományok területén tevékenykedett, emellett a többi tudományágban – kivéve az agrár – eloszlásuk viszonylag egyenletes volt. Ezzel szemben Bács-Kiskunban műszaki tudományokkal, Békés megyében pedig természet-, műszaki- és agrártudományokkal foglalkoztak döntően.

A kutatás-fejlesztés létszáma

A dél-alföldi régió kutatóhelyein 2009-ben 5599 fő végzett teljes munkaidejében vagy annak egy részében K+F tevékenységet, 1,7%-kal többen, mint 2004-ben. A régió megyéi közül a létszám több mint háromnegyedét Csongrád megye, közel egyötödét Bács-Kiskun és alig 6%-át Békés megye kutatóhelyein foglalkoztatták.

A tényleges létszámnál jobban tükrözi a K+F tevékenység humán erőforrás-felhasználását a teljes munkaidőre átszámított létszám, mely az összes munkaidőből a kutató-fejlesztő munkára fordított idő alapján veszi figyelembe a K+F munkakörben dolgozókat. 2009-ben a Dél-Alföldön a teljes munkaidejű dolgozóra átszámított létszám 2783 fő volt, 45,7%-kal több mint 2004-ben.

3. tábla

A K+F létszám megyék szerinti összetétele

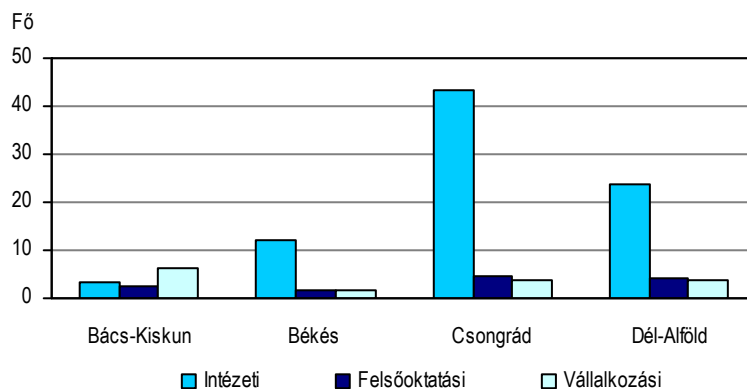
(fő)

Megye/Régió	2004		2009	
	számított létszám összesen	ebből: kutató	számított létszám összesen	ebből: kutató
Bács-Kiskun	375	226	506	312
Békés	114	69	175	88
Csongrád	1421	899	2102	1337
Dél-Alföld	1910	1194	2783	1737

A régió megyéi közül a tényleges létszámhoz hasonlóan, a számított létszám alapján is Csongrád megye kutatóhelyeinél volt a legtöbb foglalkoztatott (2102 fő). Ezzel Csongrád a megyék rangsorában a második helyet foglalja el, mindössze a főváros előzi meg, ahol az országban K+F tevékenységet végzők több mint fele koncentrálnak.

4. ábra

Egy kutatóhelyre jutó kutatók számított létszáma szektorok szerint a dél-alföldi régióban, 2009



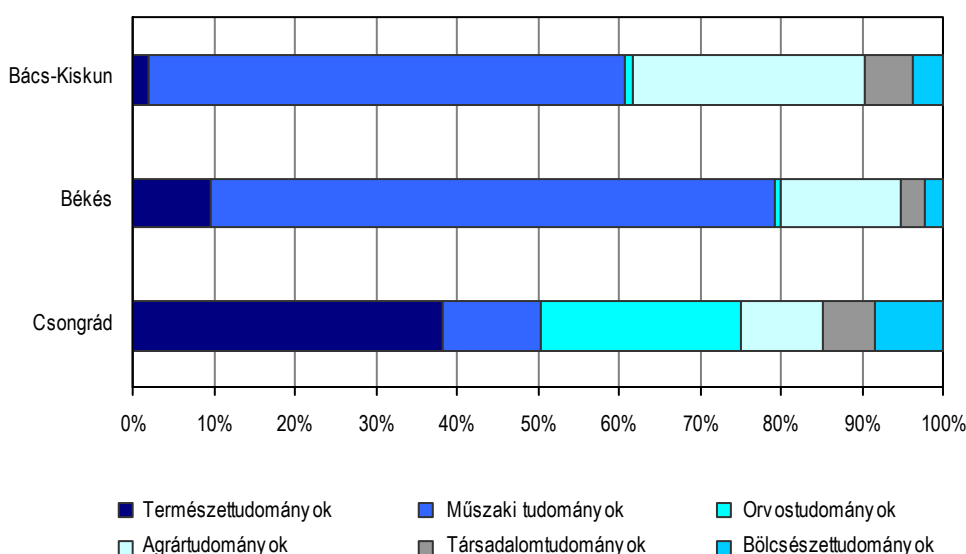
Az átlagos létszámnövekedés 2004-hez képest az egyes munkakörök szerint megyénként eltérő változást mutat, kivéve az egyéb fizikai és nem fizikai foglalkoztatottak körét, ahol is számuk mindhárom megyében az országos átlagnál (31%) jobban emelkedett. A segédszemélyzet Békés megyében öt év alatt a duplájára nőtt, míg Bács-Kiskunban alig 3%-kal bővült. A kutatói munkakörben tevékenykedők száma mindhárom megyében emelkedett, a legintenzívebben Csongrádban, közel másfélszeresére. Így a régióban Csongrád megye kutató-fejlesztő egységeinél foglalkoztatták a legtöbb kutatót (1337 fő).

2009-ben a kutatók számított létszámának aránya az összlétszámon belül régiós szinten 62% volt, annyi mint 2004-ben. Azonban a létszám munkakörönként és megyénként eltérő változása következtében arányuk módosult. Míg Bács-Kiskunban az eltelt öt év alatt 1,4 százalékponttal emelkedett a kutatók létszámának aránya, addig Békésben 10,2 százalékponttal csökkent, s Csongrádban is minimálisan, 0,3 százalékponttal apadt.

A számított kutatói létszám dinamikusabb növekedése a kutatóhelyek számához viszonyítva azt eredményezte, hogy a régió megyéiben összességében nőtt az egy kutatóhelyre jutó kutatók száma 2004-hez képest. Mindhárom megyében a felsőoktatási szektorban emelkedett a legintenzívebben az érték, Bács-Kiskunban 74, Békésben 53, Csongrádban pedig 24%-kal. Bács-Kiskun és Békés megyében a jelentős változáshoz az államháztartás kutató-fejlesztő egységeinek nagyarányú csökkenése is hozzájárult. Ennek ellenére Bács-Kiskunban a vállalati szektorban a legmagasabb az egy kutatóhelyre jutó kutatók száma (6,1 fő), míg a másik két megyében a kutató-fejlesztő intézetekben, Békésben 12 fő, Csongrádban pedig 43 fő.

5. ábra

A K+F helyeken foglalkoztatottak számának megoszlása fő tudományágak szerint Dél-Alföld megyéiben, 2009



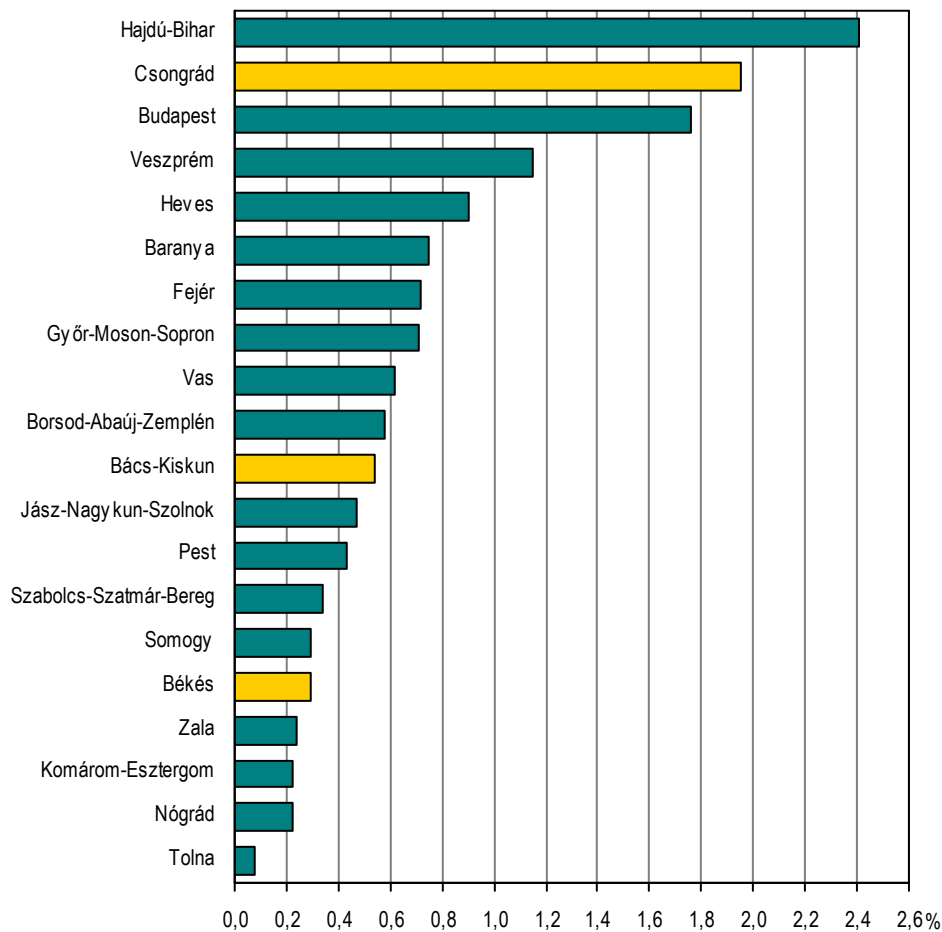
A kutatásban foglalkoztatottak tudományágak szerinti eloszlása némileg eltér a kutatóhelyekétől. Békés megyében az agrár- és műszaki tudományokkal foglalkozó kutatóhelyek azonos számban fordultak elő ugyan, de míg az előbbi területén kevesebben dolgoztak (3 fő/kutatóhely), addig a műszaki tudományoknál átlagosan nagyobb (közel 14 fő/kutatóhely) létszám koncentrált. Érdekes még kiemelni Csongrád megyében a természet- és agrártudományokat is, ahol egy kutatóhelyen átlagosan 14, illetve 15 főt foglalkoztattak, ami kétszerese az orvostudományok területén tapasztaltaknak.

Kutatás-fejlesztési ráfordítások

Dél-Alföldön a 2009. évi adatok alapján a K+F ráfordítások – az országostól kissé elmaradva – a GDP 1%-át tették ki. A régió megyéi közül Csongrádban a legkedvezőbb (1,9%) ez az arány, míg Békésben a legalacsonyabb (0,3%). Csongrád megye gazdasági erejéhez képest az ország legtöbb megyéjénél többet áldoz kutatás-fejlesztésre. A megyéket tekintve ezen a téren egyedül Hajdú-Bihar előzi meg. A régió másik két megyéje közül Bács-Kiskun a 11. – 2008-hoz képest kettővel hátrébb került –, Békés megye pedig a 16. az országos – Budapesttel kiegészült – rangsorban.

6. ábra

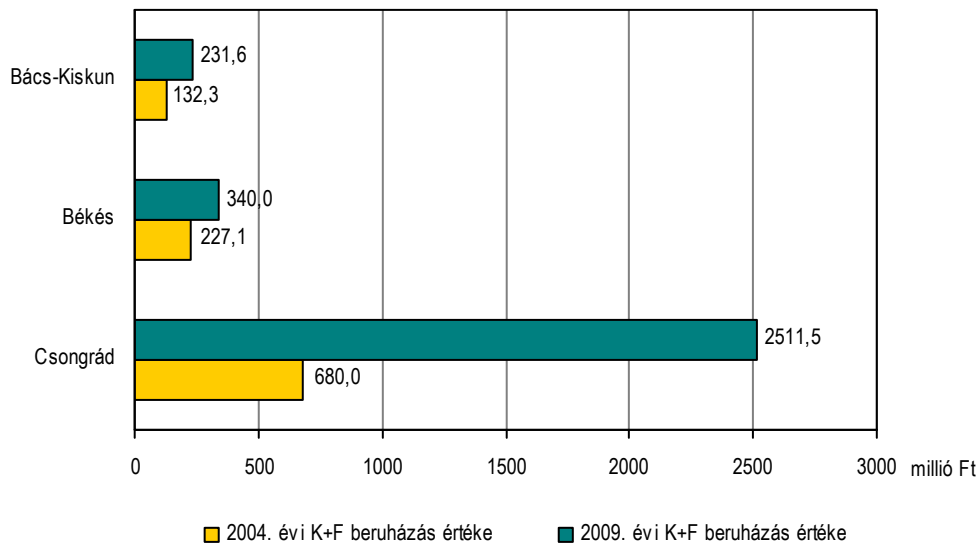
A K+F ráfordítások a GDP százalékában megyénként, 2009



A dél-alföldi régió a kutatás-fejlesztési ráfordításokkal kapcsolatos adatok alapján a régiók sorrendjében a 3. helyen szerepelt 2009-ben is. Együttesen 22,7 milliárd forintot fordítottak erre a tevékenységre, amelynek legnagyobb részét, több mint 70%-át Csongrád megyében, közel 22%-át Bács-Kiskunban, s mindössze 7%-át Békésben használták fel.

Az öt évvel korábbihoz viszonyítva a ráfordítások folyó áron 91%-kal növekedtek a régióban. Ezen belül a költségek valamivel kisebb mértékben emelkedtek, ugyanakkor a beruházások értéke megháromszorozódott 2004-hez képest. Ez utóbbit elsősorban a Csongrád megyében mutatkozó erőteljes növekedés eredményezte.

A K+F beruházások értékének alakulása a dél-alföldi régió három megyéjében



Dél-Alföldön a kutatás-fejlesztési ráfordítások 86%-át, 19,6 milliárd forintot a költségek adták. Ez az arány 2004-ben közel 5 százalékponttal volt magasabb. Bács-Kiskun megyében a költségek tetemesebb részarányt (95%-ot) képviselnek a ráfordítások összegéből, így 2004-hez hasonlóan itt a legkisebb a beruházásokra fordított hányad. A beruházások értéke 2009-ben 3,1 milliárd forint volt, amelynek több mint nyolctizede – az öt évvel korábbinál 16 százalékponttal nagyobb aránya – Csongrád megyében valósult meg.

A régió kutatóhelyein felhasznált K+F ráfordítások 43%-a a vállalkozásoknál, több mint 36%-a a felsőoktatásban, és közel 21%-a a kutató-fejlesztő intézetekben és egyéb kutatóhelyeken merült fel.

4. tábla

A K+F ráfordítások megoszlása szektoronként Dél-Alföldön

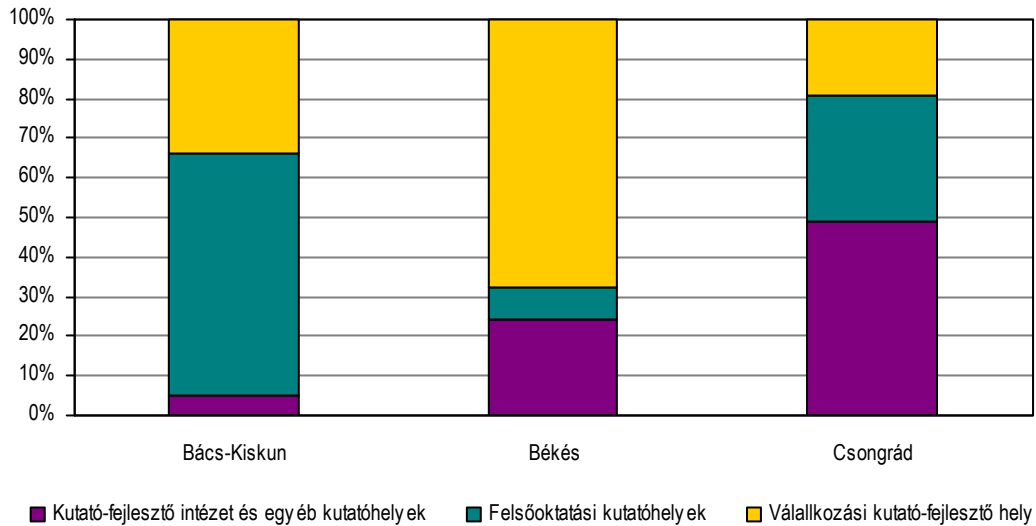
(százalék)

Megnevezés	Kutató-fejlesztő intézet és egyéb kutatóhely	Felsőoktatási kutatóhely	Vállalkozási kutató-fejlesztő hely	Összesen
2004				
K+F tevékenység költsége	34,2	42,6	23,2	100,0
K+F beruházás	32,6	48,1	19,3	100,0
Ráfordítás összesen	34,1	43,0	22,9	100,0
2009				
K+F tevékenység költsége	22,4	38,2	39,4	100,0
K+F beruházás	10,2	24,1	65,7	100,0
Ráfordítás összesen	20,7	36,3	43,0	100,0

A ráfordítások szektoronkénti megoszlása a régión belül jelentős különbséget mutat. Bács-Kiskun megyében a ráfordítások 80%-a a vállalkezési szektorban merül fel, 16% a felsőoktatási kutatóhelyeken, s mindössze néhány százaléka a kutató-fejlesztő intézetekben. Csongrád megyében ezek az arányok jóval kiegyenlítettebbek, itt a felsőoktatási kutatóhelyek ráfordításai képviselik a legnagyobb arányt.

8. ábra

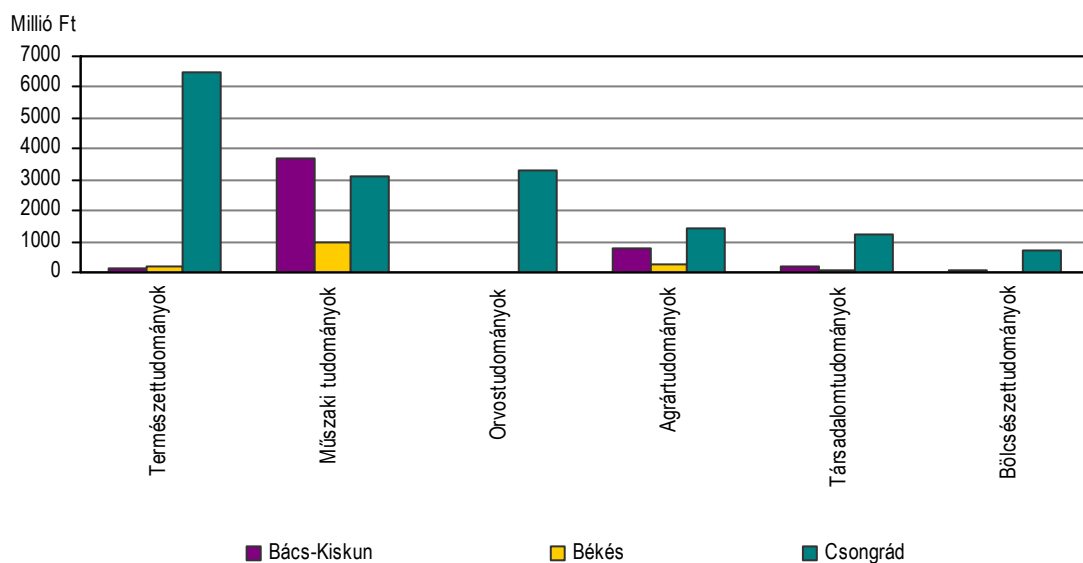
A dél-alföldi régió K+F ráfordításainak megoszlása szektoronként, 2009



A régióban a kutatásokkal kapcsolatos ráfordítások legnagyobb hányada – 35, illetve 30%-a – a műszaki és természettudományok területén képződött 2009-ben. Bács-Kiskun és Békés megyében a régiós átlagnál nagyobb hányadot képviseltek a műszaki tudományok, Csongrád megyében pedig a természet- és az orvostudományok részesedése emelkedett ki.

9. ábra

A K+F ráfordítások alakulása főbb tudományágak szerint a dél-alföldi régió megyéiben, 2009



Az egy kutatóhelyre jutó átlagos ráfordítás régiós szinten az államháztartási szektorban a legmagasabb, míg a felsőoktatási szektorban a legalacsonyabb. A fajlagos ráfordításokat megyénként vizsgálva azonban igen nagy különbségek tapasztalhatók. Bács-Kiskun megyében ez a mutató a vállalkozásoknál 106 millió forint, míg a kutatóintézeteknél és a felsőoktatási szektorban ennél jóval alacsonyabb. Ezzel ellentétben Békés és Csongrád megyében az államháztartási szektor fajlagos mutatói kiugróan magasabbak.

5. tábla

**Az egy kutatóhelyre jutó átlagos ráfordítás szektoronként Dél-Alföldön,
2009**

(millió Ft)

Megye/Régió	Államháztartási szektor	Felsőoktatási szektor	Vállalkozási szektor
	egy kutatóhelyre jutó ráfordításai		
Bács-Kiskun	45,2	27,6	106,2
Békés	216,5	13,5	35,4
Csongrád	646,0	48,7	50,5
Dél-Alföld	362,1	44,2	61,4

A dél-alföldi régió K+F tevékenységének finanszírozásában 2009-ben – Bács-Kiskun megye kivételével – a költségvetésnek volt a legnagyobb szerepe. Hozzájárulása a régióban együttesen a 2004. évi 8,1 milliárdról 14,1 milliárdra nőtt, de mivel a többi forráshoz képest a növekedése mérsékeltebb volt, ezért részesedése az öt évvel korábbihoz képest 6,5 százalékponttal, 62%-ra csökkent. A vállalkozások a költségvetésnél több mint 7 milliárd forinttal kevesebbet költöttek, de még így is a 2004. évinek több mint kétszeresét. Csongrád megyében volt a növekedés mértéke a legnagyobb, a 2004. évinek közel háromszorosát, 2,9 milliárd forintot költöttek a vállalkozások kutatás-fejlesztésre. A külföldről származó források közel két és félszeres emelkedése 1,7 milliárd forintot jelentett a régió kutatásának. Ezen forrás mintegy 95%-át Csongrád megyében használták fel. A hazai nonprofit szektor jelenléte a régiós kutatásban kismértékű, az összesnek mindössze 0,4%-át adta. Békés megyében a nonprofit szervezetek egyáltalán nem vesznek részt a kutatások finanszírozásában.

6. tábla

A K+F ráfordítások forrásainak megoszlása Dél-Alföldön szektorok szerint, 2009

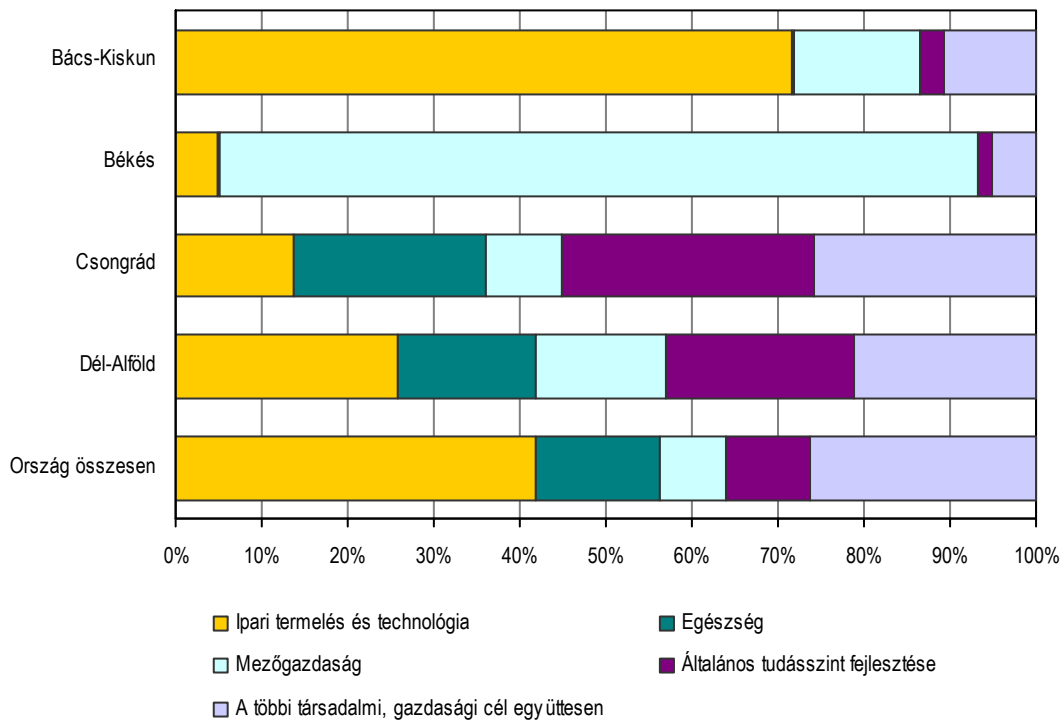
(százalék)

Megye/Régió	A K+F ráfordítások forrásai				
	Vállalkozások	Állami költségvetés	Nonprofit szervezetek	Külföldi támogatás	Összesen
Bács-Kiskun	73,8	25,5	0,0	0,7	100,0
Békés	24,6	71,5	-	3,9	100,0
Csongrád	17,7	72,1	0,5	9,6	100,0
Dél-Alföld	30,3	62,0	0,4	7,3	100,0

A régióban együttesen a ráfordítások többségét, 5,8 milliárd forintot ipari termelésre és technológiára fordították, amelynek 60%-a Bács-Kiskun megyei célok megvalósítását szolgálta. Dél-Alföldön korábban – amely az agrárkutatás egyik kiemelkedő bázisa volt – a ráfordítások jelentős hányadát a mezőgazdasági termelés és technológia fejlesztése tette ki. 2009-ben azonban e terület képviselte a legkisebb arányt a kiemelt célok között. Kivételt képez ez alól Békés megye, mert ott a ráfordítások mintegy kilenctizedét, 1,3 milliárd forintot költöttek mezőgazdasági K+F tevékenységre.

10. ábra

A K+F ráfordítások megoszlása társadalmi, gazdasági célok szerint Dél-Alföldön, 2009



A K+F tevékenység alakulása Dél-Alföldön

Az Európai Unió versenyképességének javítása érdekében 2000. márciusában elfogadta a Lisszaboni Programot, amelynek keretén belül kiemelt szerepet kapott a tudásalapú társadalom és gazdaság. A program egyik legfőbb eszköze a tagországok K+F tevékenységének javítása, erősítése, ami nagy hangsúlyt fektet mindeközben a világválságból való kilábalásra is. Magyarország meglehetősen hátul áll a nemzetközi rangsorban, ami részben annak is köszönhető, hogy a K+F ráfordítások állami finanszírozási aránya közel 41%. Ezen a helyzeten tudna javítani, ha az üzleti finanszírozású vállalati K+F projektek arányát növelné.

A kutatás-fejlesztés egyre fontosabb szerephez jut, ugyanakkor az is nyilvánvaló, hogy a különböző helyzetű régiókban eltérő jelentőségű a K+F tevékenység. A jövőt illetően fontos megemlíteni, hogy a 2009-ben Prágában született döntés alapján 2015-re Szegeden valósul meg az Extreme Light Infrastructure (ELI) elnevezésű lézerközpont megépítése. Ez az Európai Unió egyik gigaberuházása, ami vélhetően pozitívan befolyásolja a kutatók számának és a kutatás-fejlesztési ráfordítások értékének alakulását a régióban.

Megjegyzések

A százalék- és viszonyszámok kiszámítása kerekítés nélküli adatok alapján történt.

A részadatok összegei – kerekítés miatt – eltérhetnek az összesen adatoktól.

A GDP 2009. évi adatai előzetes adatok.

A fogalmakhoz kapcsolódó részletes leírásokat, magyarázatokat a Kutatás és fejlesztés, 2009 internetes kiadvány módszertani blokkjai tartalmazzák.

Jelmagyarázat

0; 0,0 = A mutató értéke olyan kicsi, hogy kerekítve zérust ad.

ISBN 978-963-235-327-2

Elérhetőségek:

Szegedi igazgatóság:

Felelős szerkesztő: Végh Zoltán igazgató

További információ: Kocsis-Nagy Zsolt Tájékoztatási osztályvezető

Telefon: (+36-62) 623-870, e-mail: zsolt.kocsis@ksh.hu

tajekoztatas.szeged@ksh.hu