

KÖZPONTI STATISZTIKAI HIVATAL
Hungarian Central Statistical Office

TÁVKÖZLÉS, INTERNET, 2005
TELECOMMUNICATION, INTERNET, 2005

BUDAPEST, 2006

© Központi Statisztikai Hivatal, 2006
© Hungarian Central Statistical Office, 2006

ISSN 1786-9145

Készült a – Compiled by:
KSH Szolgáltatásstatisztikai főosztály Információstatisztikai osztályán –
the Information Statistical Section of the Services Statistical Department of the HCSO

Főosztályvezető – Head of Department:
Dr. Probáld Ákos

Osztályvezető – Head of Section:
Dr. Györfi Mihály

Összeállította – Contributor:
Béres Gábor
Tarnai Balázs

Másodlagos publikálás csak a forrás megjelölésével történhet!
A kiadvány kialakítása egyedi, annak tördelési, grafikai, elrendezési és megjelenési megoldásai
a KSH tulajdonát képezik. Ezek átvétele, alkalmazása esetén a KSH engedélyét kell kérni.

*Any secondary publication is allowed only by the indication of source.
All rights concerning the layout graphics and design work of this publication are reserved for HCSO.
Any kind of reproduction of them have to be approved by HCSO.*

A kiadvány megrendelhető: – *This publication can be ordered:*
KSH Statisztikai szolgáltatások osztálya – *HCSO, Statistical services Section*
1024 Budapest, Keleti Károly u. 5–7.
Telefon: 345–6570 – *Phone: (+36–1) 345–6550*
Fax: (+36–1) 345–6699
E-mail: marketing.ksh@ksh.hu

A kiadvány megvásárolható: – *This publication can be purchased:*
KSH Statisztikai Szakkönyvesbolt – *Statistical Bookshop*
1024 Budapest, Keleti Károly u. 10.
Telefon – *Phone: (36–1) 212–4348,*
valamint a KSH területi igazgatóságain. – *and the regional directorates of the HCSO.*

Információs szolgálat – *Information Section:*
Telefon – *Phone: (+36–1) 345–6789; Fax: (+36–1) 345–6788*
Internet: <http://www.ksh.hu>

TARTALOMJEGYZÉK

| | |
|--|-----------|
| A 2005. ÉV A TÁVKÖZLÉSI SEKTORBAN | 7 |
| A helyhez kötött távbeszélő-hálózat előfizetős számának alakulása..... | 7 |
| A mobilhálózat előfizetős számának alakulása | 8 |
| A vezetékes hálózatban kezdeményezett hívások alakulása..... | 9 |
| A mobilhálózatban kezdeményezett hívások alakulása | 10 |
| HELYZETJELENTÉS AZ INTERNETSZOLGÁLTATÁSOKRÓL | 14 |
| TÁBLÁZATOK – TÁVKÖZLÉS..... | 19 |
| 1. A közcélú (nyilvános) távbeszélő-hálózat és -forgalom fejlődése..... | 19 |
| 2. A hagyományos fővonalak és az ISDN-vonalak száma régiók szerint az év végén..... | 20 |
| 3. A helyhez kötött hálózatból kiinduló hívások száma..... | 21 |
| 4. A belföldi hívások számának megoszlása..... | 21 |
| 5. A helyhez kötött hálózatból kiinduló hívások időtartama | 22 |
| 6. A helyhez kötött hálózatból kiinduló hívások egy évközepi fővonalra jutó átlagos napi száma..... | 22 |
| 7. A helyhez kötött hálózatból kiinduló hívások átlagos időtartama | 23 |
| 8. A mobilhálózatban kezdeményezett hívások számának aránya az összes híváshoz képest | 23 |
| 9. A mobilhálózatban kezdeményezett hívások időtartamának aránya az összes híváshoz képest..... | 23 |
| 10. A mobilhálózatban kezdeményezett hívások száma a hívott fél szerinti csoportosításban | 24 |
| 11. A mobilhálózatban kezdeményezett hívások időtartama a hívott fél szerinti csoportosításban | 24 |
| 12. A kiinduló nemzetközi távbeszélő-forgalom megoszlása..... | 25 |
| 13. A bejövő nemzetközi távbeszélő-forgalom megoszlása | 26 |
| 14. Az Európai Unió és néhány jelentős terület felé induló nemzetközi távbeszélő-forgalom és egyenlege | 27 |
| 15. A szomszédos országokba induló nemzetközi távbeszélő-forgalom és a forgalom egyenlege | 28 |
| 16. A távközlési szakágazat egyes mutatói..... | 29 |
| TÁBLÁZATOK – INTERNET | 30 |
| 1. Az internetszolgáltatók előfizetőinek száma, nettó árbevétele és foglalkoztatottjainak száma ágazat és méretkategória szerint, 2005 | 30 |
| 2. Az internetszolgáltatók nettó árbevétele | 31 |
| 3. Az előfizetések és a nettó árbevétel megoszlása az internetszolgáltató vállalkozások mérete szerint | 32 |
| 4. Az internet-hozzáférési szolgáltatások nettó átlagos havi előfizetési díja..... | 32 |

| | |
|---|-----------|
| 5. Az internet-előfizetések száma a szolgáltatók mérete és a hozzáférési szolgáltatások szerint.. | 33 |
| 6. Internetszolgáltatáshoz kapcsolódó egyéb szolgáltatás | 34 |
| 7. A szolgáltatócsoportok szervereinek megoszlása | 34 |
| 8. A szervergépek átlagos kapacitása..... | 35 |
| 9. A hosztok számának alakulása Magyarországon..... | 36 |
| 10. A hosztok elterjedtsége az OECD-országokban | 36 |
| MÓDSZERTAN – TÁVKÖZLÉS | 37 |
| MÓDSZERTAN – INTERNET | 40 |
| FOGALMAK – TÁVKÖZLÉS..... | 44 |
| FOGALMAK – INTERNET..... | 49 |
| NEMZETKÖZI ADATOK FORRÁSAI..... | 52 |
| KÉRDŐÍVEK | 53 |

JELMAGYARÁZAT

| | |
|--------|------------------------|
| (..) | Az adat nem ismeretes. |
| R | Módosított adat. |

Megjegyzések

A százalék- és viszonyszámok kiszámítása kerekítés nélküli adatok alapján történt. A részadatok összegei – a kerekítés miatt – eltérhetnek az összesen adatoktól. Az állapotadatok, ahol más megjegyzés nincs, december 31-ére vonatkoznak.

| | | |
|---------------------------|-----------------------------------|--------------------|
| Szolgáltatóméret : | 10 000 internet-előfizető felett | nagyméretű |
| | 1 000 – 10 000 internet-előfizető | középméretű |
| | 1 000 internet-előfizető alatt | kisméretű |

TABLE OF CONTENTS

| | |
|--|-----------|
| SUMMARY - TELECOMMUNICATION | 13 |
| SUMMARY – INTERNET | 18 |
| TABLES –TELECOMMUNICATION | 19 |
| 1. <i>Development of the public switched telephone network and traffic</i> | 19 |
| 2. <i>Number of the conventional lines and ISDN lines by regions at the end of the year</i> | 20 |
| 3. <i>The number of outgoing calls from the fixed public network</i> | 21 |
| 4. <i>Breakdown of long distance calls</i> | 21 |
| 5. <i>Breakdown of the minutes of outgoing calls from the public switched telephone network</i> | 22 |
| 6. <i>Average daily number of outgoing calls from the public switched telephone network per one mid-year main line</i> | 22 |
| 7. <i>Average length of the outgoing calls in the public switched telephone network</i> | 23 |
| 8. <i>Rate of the mobile calls to total calls</i> | 23 |
| 9. <i>Rate of the minutes of mobile calls to total calls</i> | 23 |
| 10. <i>Breakdown of the number of mobile calls by the called party</i> | 24 |
| 11. <i>Breakdown of the minutes of mobile calls by the called party</i> | 24 |
| 12. <i>Breakdown of the international outgoing calls</i> | 25 |
| 13. <i>Breakdown of the international incoming calls</i> | 26 |
| 14. <i>Minutes and balance of outgoing international calls to the dominant regions and the European Union</i> | 27 |
| 15. <i>Minutes and balance of the outgoing international calls to the neighbouring countries</i> | 28 |
| 16. <i>Indicators of the telecommunications class</i> | 29 |
| TABLES – INTERNET | 30 |
| 1. <i>Number of subscribers, net income and number of employees of the internet service providers by sector and by size categories, 2005</i> | 30 |
| 2. <i>Net income of Internet service providers</i> | 31 |
| 3. <i>Distribution of subscriptions and net income by Internet service providers size</i> | 32 |
| 4. <i>Net average of the subscription fees for the Internet access services providing</i> | 32 |
| 5. <i>Number of Internet subscriptions by service providers size and by type of access</i> | 33 |
| 6. <i>Other services of Internet access</i> | 34 |
| 7. <i>Distribution of the servers by Internet service providers size</i> | 34 |
| 8. <i>Average server capacity</i> | 35 |

| | |
|--|-----------|
| 9. Number of hosts in Hungary | 36 |
| 10. Host coverage in the OECD countries | 36 |
| METHODOLOGY – TELECOMMUNICATIONS | 38 |
| METHODOLOGY – INTERNET | 42 |
| TERMS – TELECOMMUNICATION | 47 |
| TERMS – INTERNET | 51 |
| SOURCES OF THE INTERNATIONAL DATA | 52 |
| QUESTIONNAIRES | 53 |

EXPLANATION OF SYMBOLS

| | |
|--------|-----------------------|
| (..) | <i>Not available.</i> |
| R | <i>Modified data.</i> |

Notes

Percentages and relative numbers were calculated from data not rounded. The sums of the partial data, due to the rounding, might differ from the total data. Status data, where there are no comments to the contrary refer to the 31st of December.

| | | |
|---|--|---------------|
| Internet service providers size: | <i>more than 10 000 subscribers:</i> | large |
| | <i>between 1 000 and 10 000 subscribers:</i> | medium |
| | <i>under 1 000 subscribers:</i> | small |

A 2005. év a távközlési szektorban

A hagyományos (inkumbens) nagy távközlési cégek továbbra is tartják pozícióikat, de egyre több versenytárs jut szerephez a piacon. Az alternatív cégek nemcsak előhívószám (CPS, carrier pre-selection, CS, carrier selection, szolgáltatóválasztás) segítségével nyernek el forgalmat más szolgáltatóktól, hanem többen közülük már vonalhozzáférést is kínálnak. Jelentős ma már a hívókártyás (Euroweb, Telefound, T-Com, e-Tel) nemzetközi beszélgetések aránya, ennek a magyarázata abban keresendő, hogy a segítségével olcsóbban lehet telefonálni külföldre. Megjelent a kábeltelevíziós hálózaton keresztül történő telefonálás (UPC, T-Kábel), amely új kihívást jelent a tradicionális szolgáltatóknak. Az említett két cég ún. triple-play szolgáltatónak számít, hisz egyszerre tudnak kínálni kábelen televízióműsorokat, internetet és telefonálást. A jövőben várható, hogy a „hagyományosan” csak vezetékes műsorelosztással, internet- vagy telefonszolgáltatással foglalkozó cégek közül egyre többen csatlakoznak az előbbi táborhoz, s lépnek be más távközlési „szegmensbe” is. További fejlemény az internetes telefonálás terjedése (pl.: a Skype, ennek a programnak a segítségével az interneten keresztül akár teljesen ingyen is lehet beszélgetni), amely további átalakulást hozhat a távközlési piacon.

A mobilszolgáltatás piacán továbbra is éles verseny jellemző, mindhárom piaci résztvevő az év során folyamatosan bővítette szolgáltatási (3G) és tarifacsomag-palettáját. Ugyanakkor a szolgáltatási árak változásának mérése nem csak Magyarországon, hanem az egész világon módszertani nehézségeket okoz, így jelen kiadványban is a távközlés egészét jellemző fogyasztóiár-indexet publikáltuk, a mobilszolgáltatás árváltozásának külön mérése még várat magára.

Előzetes adatok szerint 2005-ben a távközlési ágazatban a legalább 5 főt foglalkoztató vállalkozások nettó árbevétele 1164 milliárd forint volt. Az ágazati beruházások értéke 119 milliárd forint körül alakult (előzetes adat). Ez folyó áron a 2004. évi végleges beruházási adat mintegy 82 százaléka, amely az előző évi jelentős növekedés után visszaesést jelez.

A távközlési ágazatban 17,2 ezer főt, az előző évinél 9,8%-kal kevesebbet foglalkoztattak főállásban, teljes munkaidőben, ebből 13,7 ezer fő volt a szellemi és 3,5 ezer fő a fizikai foglalkoztatott. A megoszlás (20,5% fizikai, illetve 79,5% szellemi) a szellemi foglalkoztatottak arányának 1 százalékpontos növekedését mutatja a fizikai foglalkoztatottakkal szemben. A bruttó havi átlagkereset 395 ezer forint volt (az előző évi érték 110,7 százaléka), a fizikai dolgozóknál 199 ezer (az előző évi érték 115,6%-a), illetve a szellemieknél 446 ezer forint (az előző évi érték 109,4%-a.)

A távbeszélő-szolgáltatás fogyasztóiár-indexe 99,8% volt 2005-ben az előző évhez viszonyítva.

A helyhez kötött távbeszélő-hálózat előfizetőszámának alakulása

2005 végén az öt hagyományos hálózatüzemeltető és a többi, vonalhozzáférést biztosító társaságnál összesen 3 millió 453 ezer telefonvonal volt üzemben, ebből 593 ezer az ISDN-csatornák száma.

Egy év alatt 117 ezerrel, 3,3%-kal csökkent a telefonvonalak száma, gyorsuló ütemben folytatódott tehát a 2000 óta tapasztalható irányzat. A telefonvonalakon belül 1 ezerrel tovább csökkent az ISDN-csatornák száma, arányuk 2005-ben 17,2% volt. Bár 2005-től kibővült az adatszolgáltatói kör, az adatokból látszik, hogy az évek óta zajló csökkenés nem állt meg. A hagyományos vonalakon belül egyre nagyobb részt képvisel a kábeles (kábeltelevíziós hálózati) megoldás, ami némi ellensúlyt jelent a korábbi monopol helyzetű cégek piaci térvesztésében. Az ISDN kínálati piacon belül pedig jelentős az alternatív cégek szerepe, ezért sem esett vissza jobban ez a mutató.

A száz lakosra jutó telefonvonalak száma 34,3-re csökkent tovább a 2004. év végi 35,3-ról. A vezetékes fővonalaszám elterjedtsége nemzetközi összehasonlításban meglehetősen alacsony, nem éri el az európai uniós átlagot (2005-ben 50,6 volt). Dániában ez a mutató például 61,7, Hollandiában 46,6, Németországban 66,6. Az újonnan csatlakozók közül Szlovéniában 41,5, Csehországban 31,5, Szlovákiában 22,2 az elterjedtség mértéke.

A mobilhálózat előfizetőségének alakulása

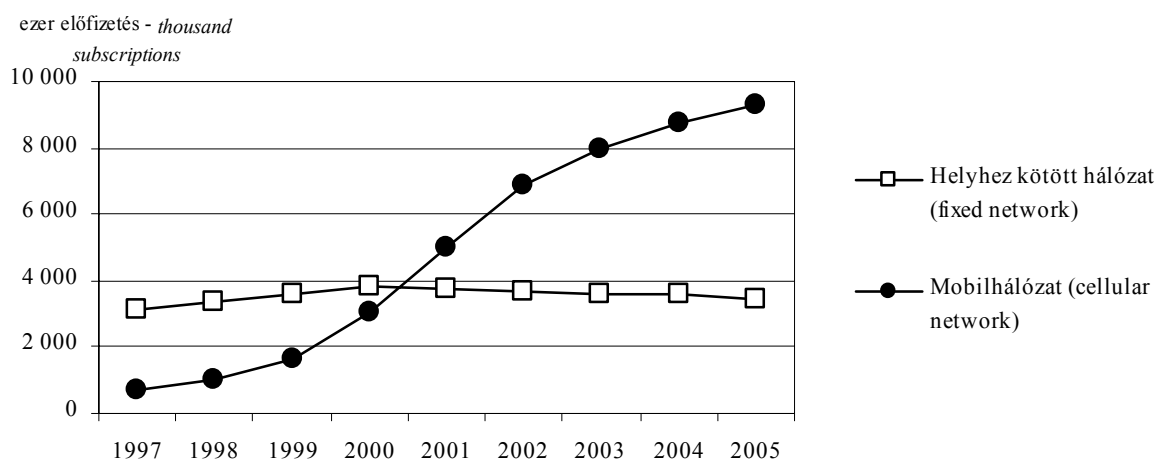
Az év végén a három mobilszolgáltatónál összesen 9 millió 320 ezer előfizetést tartottak nyilván, amelyből 6 millió 360 ezer előre fizetett (pre-paid) volt. Egy év alatt 593 ezerrel, 6,8 százalékkal nőtt az előfizetések száma, és így a száz lakosra jutó mobiltelefon-előfizetések száma 92,5-re emelkedett a 2004. év végi 86,3-ról. A mobilelterjedtség növekedésének üteme azonban csökkent 2004-hez képest (abban az évben 782 ezerrel, 10%-kal nőtt az előfizetőség). Az elterjedtség a telítettséghez közeledve csökkenő ütemben nő, azonban a telítettségi pont egyelőre nem jelezhető előre megbízhatóan, egyes országokban több mint 100 mobilelőfizetés jut száz lakosra.

Az előre fizetett mobiltelefon-előfizetések száma az év során alig változott. Ennek következtében az összes előfizetésen belül az előre fizető ügyfelek aránya az év során 73,1%-ról 68,2%-ra csökkent. A 9,3 millió előfizetés az üzemben lévő, azaz hívható mobiltelefon-előfizetéseket jelenti, amely magában foglalja a valójában nem használt, esetleg különböző akciók keretében vagy árukapcsolás révén az előfizetőkhoz került készülékeket. Ezeket a szolgáltatók bizonyos türelmi időszak után megszüntetik és kikerülnek a nyilvántartásból is, így fordulhat elő esetenként a kártyás ügyfelek számának csökkenése.

Nemzetközi összehasonlításban a mobiltelefon-elterjedtség magas, bár az európai uniós (25 tagország) átlagot (97,0) még nem éri el. Németországban az elterjedtségi ráta 95,8, Svédországban 93,3, ez utóbbi áll legközelebb a magyarhoz. A csatlakozó országok közül Csehország és Litvánia adata haladja meg leginkább a magyarországi értéket a 100 főre jutó 115,2, illetve 127,1 mobiltelefon-előfizetéssel.

Az összes telefon-hozzáférések száma 2005 végén 12,8 millió volt, ennek 27,0%-a vezetékes fővonal (ebből 4,6%-a ISDN), 73,0%-a mobiltelefon-előfizetés (ebből 49,8%-a előre fizetett mobiltelefon-előfizetés), vagyis az előző évhez képest 2 százalékponttal nőtt a mobiltelefonos előfizetések aránya.

1. ábra A vezetékes fővonalak és a mobiltelefon-előfizetések számának alakulása, 1997-2005
Number of main lines and mobile subscriptions, 1997-2005



A vezetékes hálózatban kezdeményezett hívások alakulása

A vezetékes hálózatokból összesen 3 milliárd hívást kezdeményeztek, 7,9%-kal kevesebbet, mint 2004 során (2004-ben ugyanekkora csökkenés volt 2003-hoz képest). A hívásdarabszám tekintetében — a nemzetközi hívást leszámítva — minden hívástípusra visszaesés volt a jellemző. A helyi hívások 7,8%-kal, az internethívások 26,5%-kal, a belföldi hívások 6,4%-kal (ebből a mobilhívások 9,4%-kal) estek vissza. Az alternatív szolgáltatóknak köszönhetően a nemzetközi hívások száma 18,4%-kal nőtt. Ők ugyanis olcsóbb tarifáik segítségével leginkább ezen a területen tudnak versenyt teremteni.

A helyhez kötött távbeszélő-hálózatban kezdeményezett hívások számában 42,6%-a volt helyi, 50,0%-a belföldi, 2,1%-a nemzetközi, és 5,3%-a internetszolgáltatók irányába kezdeményezett hívás. A belföldi hívásokon belül nyilvántartott mobilhálózatokba irányuló hívások aránya 20,7% volt.

A helyi hívások száma a megoszláson belül megegyezett a 2004-es adattal, az internethívásoké pedig 1,3 százalékponttal csökkent 2004-hoz képest, míg a belföldi hívások adata 0,8 százalékponttal növekedett. A belföldi hívásokon belül feltüntetett mobilhálózatok irányába kezdeményezett hívások aránya 0,4 százalékponttal esett vissza.

A vezetékes hálózatból kezdeményezett összes hívás időtartamát tekintve szintén visszaesés volt tapasztalható 2004-hez képest. 2005 során közel 10 milliárd percnyi hívást kezdeményeztek a helyhez kötött távbeszélő-hálózatokból, 2,7%-kal kevesebbet, mint az, azt megelőző évben. A helyi hívások időtartama 0,8%-kal, az internethívásoké 24,3%-kal mérséklődött, miközben a nemzetközi hívásoké 31,8%-kal, a belföldi hívások időtartama 13,1%-kal emelkedett. Ez utóbbin belül a mobilhálózatba irányuló hívások időtartama ugyancsak visszaesett, 4,8%-kal.

Az összes hívás időtartamán belül 34,6% volt a helyi hívások, 23,6% az internethívások, 39,6% a belföldi (ezen belül 10,7% a mobilhívások), és 2,1% a nemzetközi hívások aránya. Az internet hívások magas átlagos percidejük miatt képviselnek nagy hányadot az összes percidőn belül, a

hívásdarabszámban mért részesedésükhöz képest. 2004-hez képest csökkent az internet- és a mobilhívások részesedése, nőtt azonban a helyi-, a belföldi- és nemzetközi hívások összesített percidejének aránya.

A vezetékes hálózatban kezdeményezett hívások átlagos időtartama 2005-ben 3,3 perc volt internet célú hívásokkal együtt, és 2,7 perc nélkülik. Az internethívások magas átlagos időtartamukkal felfelé húzzák az átlagos percidőt.

A helyi hívások átlagos időtartama 2,7 perc volt, a belföldi hívásoké 2,6, ebből a mobilhívásoké 1,7 perc. A nemzetközi hívások átlagosan 3,4 percig tartottak. Az internethívások lényegesen hosszabbnak bizonyultak: 15,0 percig tartottak.

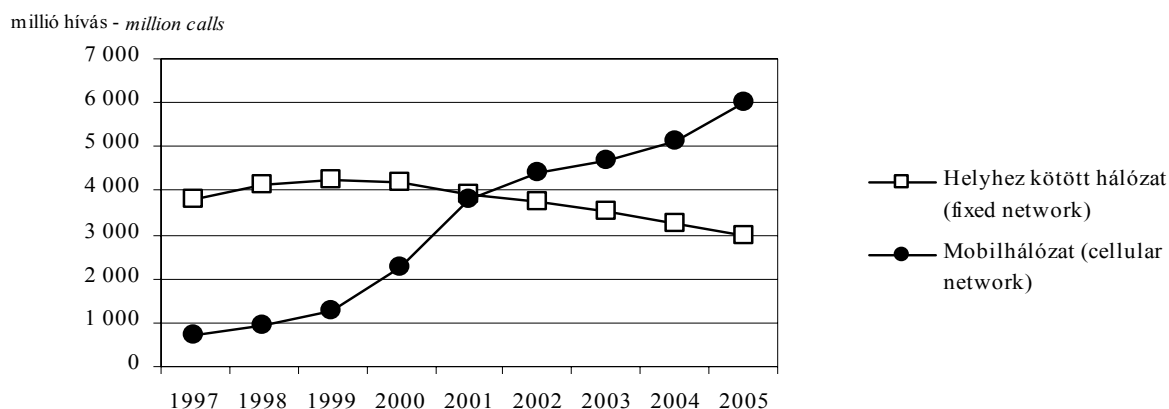
Az előző évhez viszonyítva az internethívások nélkül számított átlagos percidő 20 másodperccel nőtt. A belföldi- és a nemzetközi hívások átlagos ideje növekedett a legnagyobb mértékben, 2,6 illetve 3,4 percre. A helyi-, a mobil- és az internethívásoké ennél kisebb arányban emelkedett 2,7, 1,7 illetve 15,0 percre.

A mobilhálózatban kezdeményezett hívások alakulása

2005-ben mobilhálózatokból összesen 6,0 milliárd hívást kezdeményeztek az előfizetők, 17,0%-kal többet, mint előző évben. Az összes hívástípusban emelkedett a hívások száma. A saját hálózatba irányuló hívásszám növekedése 18,4%-os, a más mobilhálózatokba irányulóké 19,3%-os, a nemzetközi hívásoké 10,5%-os. A vezetékes hálózatba irányuló hívásszám is nőtt 2,3%-kal.

A mobilhálózatokban kezdeményezett hívások számának 56,2%-a irányult saját hálózatba, 33,5%-a más mobilhálózatba, 1,8%-a a nemzetközi hálózatba, és csak mintegy 8,5% volt a vezetékes hálózatba irányuló hívások aránya. 2004-hoz képest 0,7 százalékponttal nőtt a saját hálózatba irányuló hívások aránya és 0,6 százalékponttal a más hálózatba irányuló hívásoké. A vezetékes hálózatba irányuló hívásoké 1,2, a nemzetközi hívásoké 0,1 százalékponttal csökkent.

2. ábra A kezdeményezett hívások számának alakulása, 1997-2005
Number of calls initiated, 1997-2005



A kezdeményezett hívások összes időtartama a mobilhálózatokban 9,5 milliárd perc volt 2005-ben és ezzel meghaladta a vezetékes telefonokról kezdeményezett hívások (internethívások nélküli) percidejét. Ennek 56,5%-a saját hálózatba, 32,6%-a más mobilhálózatba, 8,5%-a vezetékes hálózatba és 2,5%-a a nemzetközi hálózatba irányult. A hívásdarabszámhoz hasonlóan csökkent a vezetékes hálózatba irányuló hívások időtartamának aránya az összes hívásidőtartamon belül, és nőtt a saját mobilhálózatokba irányulóké, az előbbi 1,3 százalékponttal csökkent, az utóbbi 1,6 százalékponttal nőtt. Ebben az évben a más mobilhálózatba irányuló hívások aránya megegyezett a 2004-es adattal.

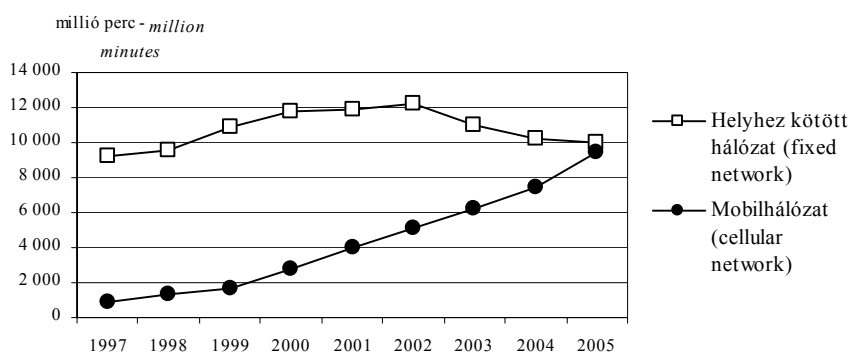
A mobilhálózatokban kezdeményezett összes hívás időtartama 26,8%-kal nőtt 2004-hez képest. Ezen belül minden hívástípus esetében növekedés tapasztalható. A legnagyobb növekedés a saját mobilhálózatba irányuló hívások időtartama esetében (30,2%) volt tapasztalható. A más mobilhálózatba irányuló hívások és a nemzetközi hívások 26,8%-kal illetve 18,3%-kal, a vezetékes hálózatba irányuló hívások pedig 9,4%-kal nőttek.

2005-ben a hívások átlagos időtartama minden irányban emelkedett, az összes hívás átlagos időtartama 6 másodperccel 1,6 percre nőtt.

A vezetékes, illetve a mobilhálózatokban együttesen 9,0 milliárd hívást kezdeményeztek 2005-ben, ennek 33,3%-át vezetékes és 66,7%-át mobilhálózatban. 2004-hez képest további 5,6 százalékponttal toldott el a kezdeményezett hívások száma a mobilhálózatok irányába.

A vezetékes és mobilhálózatokban összesen 19,5 milliárd percnyi hívást bonyolítottak. Ennek 51,3%-a volt vezetékes és 48,7%-a mobilhívás. Az eltolódás a mobilhálózatok irányába 6,5 százalékpont volt 2004-hez képest. A vezetékes hívások átlagos ideje 1,7 perccel volt magasabb a mobilhálózatban kezdeményezett hívásokénál.

3. ábra A kezdeményezett hívások idejének alakulása, 1997-2005
Length of calls initiated, 1997-2005

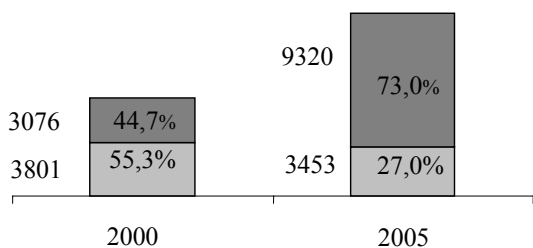


A helyhez kötött és a mobilhálózatok struktúráját és teljesítményük alakulását nagy vonalakban a következő grafikonok fejezik ki:

4. ábra A telefonhasználat megoszlása helyhez kötött és mobilszolgáltatók között, 2000–2005
Breakdown of telephone usage between fixed and mobile services, 2000–2005

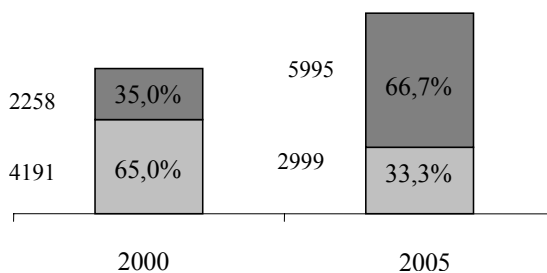
A helyhez kötött és a mobil-előfizetések számának alakulása (ezer db)

Breakdown of fixed and mobile telephone subscriptions (thousands)



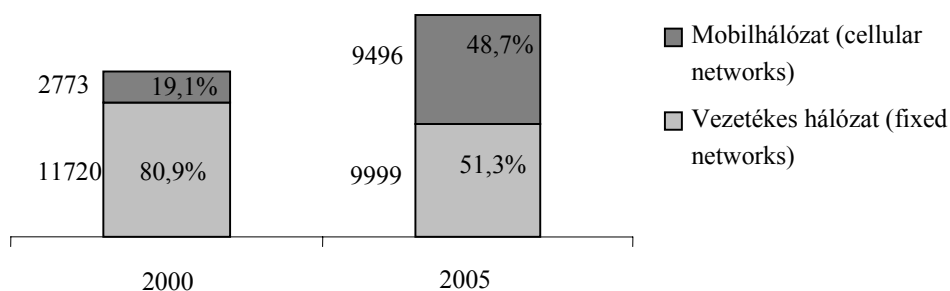
A helyhez kötött és a mobilhívások számának alakulása (millió hívás)

Breakdown of initiated calls between fixed and mobile telephone services (million calls)



A helyhez kötött és a mobilhívások idejének alakulása (ezer perc)

Breakdown of minutes initiated calls between fixed and mobile services (thousands)



■ Mobilhálózat (cellular networks)
 ■ Vezetékes hálózat (fixed networks)

Summary - Telecommunication

By the end of 2005 there were 3 453 thousand fixed telephone lines – of which 593 thousand ISDN channels – in Hungary. There were 9 320 thousand mobile subscriptions – of which 6 360 thousand pre-paid. The number of fixed lines further decreased, and on the contrary, the number of mobile telephone users continued to grow. The number of initiated calls in the fixed network (3.0 billion) was exceeded by that of the cellular network (6.0 billion). The total length of initiated calls was in the fixed networks 10.0 billion minutes and in the mobile networks 9.5 billion minutes. The average length of calls in the PSTN (fixed) network was 3.3 minutes (2.7 minutes, excluding the internet calls) and in the cellular network 1.6 minutes.

Helyzetjelentés az internetszolgáltatásokról

A gazdaság és a társadalom informatizálódásának (az információs társadalom kialakulásának) egyik fokmérője a hálózatok és közöttük az internet elterjedése.

A tevékenységek ágazati osztályozási rendszerében (TEÁOR) önálló, internetszolgáltatói szakágazat nem található. Az internetszolgáltatók nagy része (54%-a) a távközlési szakágazatban fejt ki tevékenységét. A tizenkét legnagyobb internetszolgáltató a távközlési ágazatban, a közép méretű vállalkozások a távközlési (78%), a számítástechnikai ágazatban (11%), valamint a műszaki kutatás, fejlesztés, az egyéb speciális szaképítés és a rádió-televízió műsorszolgáltatás ágazatokban működnek. Az internetszolgáltatás szempontjából a kisméretű vállalkozások eltérő megoszlást mutatnak, legtöbbjük a távközlési (47%) és a számítástechnikai ágazatban (18%), egyéb ágazatokban pedig 35%-uk működik.

1. Az internetszolgáltató vállalkozások méret és szakágazat szerinti megoszlása –

Breakdown of internet service providers by size and by classes

(százalék – *per cent*)

| Szolgáltatóméret – <i>Service provider size</i> ¹ | Távközlés – <i>Telecommunication</i> | Számítás- technika – <i>Computer science</i> | Egyéb – <i>Other</i> | Összesen – <i>Total</i> |
|--|---|--|-------------------------|----------------------------|
| Nagyméretű – <i>Large</i> | 100 | 0 | 0 | 100 |
| Középméretű – <i>Medium</i> | 78 | 11 | 11 | 100 |
| Kisméretű – <i>Small</i> | 47 | 18 | 35 | 100 |
| Együtt – <i>Total</i> | 54 | 16 | 30 | 100 |

Az internetszolgáltatással foglalkozó vállalkozások összesített foglalkoztatotti létszámán belül az internetszolgáltatással foglalkozók aránya továbbra sem jelentős, 7%-ot tesz ki, amely kis mértékben nőtt az előző évi 5,5%-hoz képest. A tíz nagyméretű internetszolgáltató vállalkozásnál 4,4%, a középméretű cégeknél 9,8%, az alacsony előfizetőszámmal rendelkező cégeknél pedig 8,6% az internetszolgáltatással foglalkozók aránya.

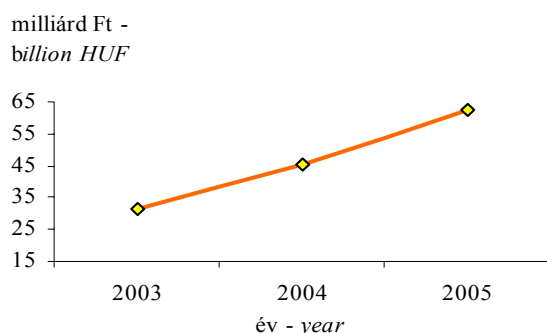
Magyarországon az internet alkalmazása a '90-es évek elején kezdődött, de 2005-re is csak 907 ezerre nőtt az előfizetések száma. Ezzel szemben a 16-74 év közötti magyar lakosságból 2,8 millióan használták az internetet. 2005 végén kb. 300 szolgáltató foglalkozott internethozzáférés biztosításával. Az internetszolgáltatással foglalkozó vállalkozások 5,4%-a (12 vállalkozás) tartozott a nagyméretű vállalkozás kategóriába. E cégek rendelkeztek az előfizetések 85%-ával, az internetszolgáltatásokból származó nettó árbevétel 78%-ával és foglalkoztatták az internetszolgáltatással foglalkozó munkaerő 27%-át.

¹ **Szolgáltatóméret:** 10 000 internet-előfizető felett nagyméretű, 1000 – 10 000 internet-előfizető középméretű 1000 internet-előfizető alatt kisméretű.

Internet service providers size: more than 10 000 subscribers large, between 1000 and 10 000 subscribers medium under 1000 subscribers small.

Az internetszolgáltatók internetszolgáltatásból származó nettó árbevétele 2005-ben meghaladta a 62 milliárd Ft-ot, mely jelentősen nőtt (38%-kal) 2004-hez képest. Az összesített nettó árbevételben belül az internetszolgáltatásból származó nettó árbevétel aránya 7,4% (2004-ben 6,6%), ami az előző évhez képest kis mértékű növekedést mutat.

1. ábra Az internetszolgáltatásból származó nettó árbevétel változása – Net income from the internet service providing

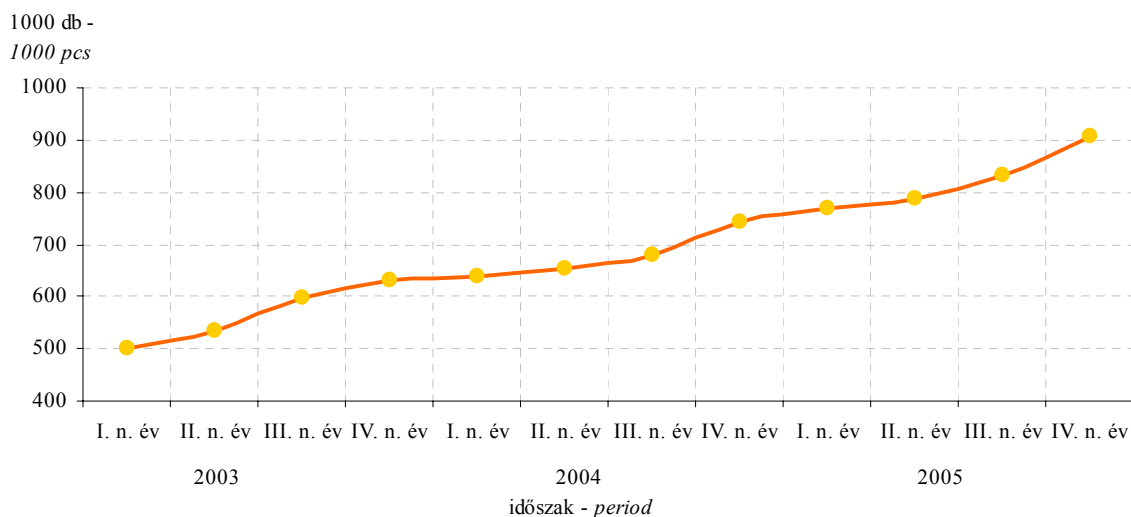


A koncentráció erős maradt, a tizenkét magas előfizetőszámmal rendelkező internetszolgáltató internetszolgáltatásból származó nettó árbevétele 2005-ben megközelítette a 49 milliárd Ft-ot, amely az internetszolgáltató vállalkozások összesített nettó árbevételének 5,8%-a (ugyanaz az arány 2005-ben 5,4% volt). A 27 közepméretű vállalkozás 2005. évi – internetszolgáltatásból származó – nettó árbevétele meghaladta a 7,7 milliárd Ft-ot, amely az internetszolgáltatók összesített árbevételének 0,9%-a. Az 1000 előfizetőnél ke-

vesebbet kiszolgáló vállalkozások, a 5,8 milliárd Ft internetszolgáltatásból származó nettó árbevétellel, az összesített árbevétel 0,7%-át adták.

2005 végére az internet-előfizetések száma elérte a 907 ezret, amely 22%-kal haladta meg a 2004. év végét, azaz negyedévente átlagosan 5%-kal növekedett. 2005-ben a növekedés mértéke csak kis mértékben haladta meg az előző évi értéket. 2003-ban 9%-kal, 2004-ben 4%-kal növekedett átlagosan negyedévenként az előfizetések száma.

2. ábra Az internet-előfizetések számának változása – Changes of the number of the Internet subscriptions



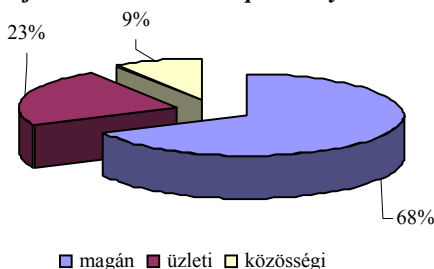
2005 végén a 907 ezer előfizető 23%-a választotta a legalacsonyabb díjszabású modemes telefonvonalai csatlakozási lehetőséget, az előfizetők mindössze 3%-a csatlakozott az internetre a magasabb díjszabású, de nagyobb sáv szélességet biztosító ISDN-vonalon keresztül. Az előfize-

tők 41%-a xDSL-vonalon, 23%-a kábeltévén, 7%-a vezeték nélküli internet-hozzáférési lehetőségen, alig 0,5%-a bérelt vonalon, 2%-a pedig egyéb módon csatlakozott a világhálóra.

2005-ben tovább csökkent a modemes (2003-ban 57%, 2004-ben 38%) és az ISDN-előfizetések aránya (2003-ban 5,6%, 2004-ben 4,9%), nem változott a bérelt vonali, ugyanakkor jelentősen nőtt a kábeltévé (2003-ban 12%, 2004-ben 18%) és az xDSL-csatlakozások (2003-ban 18%, 2004-ben 32%) aránya az előző évekhez viszonyítva. Az xDSL és a kábeltélevíziós internet-előfizetések arányának nagy mértékű növekedése a széles sávú kapcsolatok felé történő elmozdulást mutatja. 2005-ben az xDSL és a kábeltévés előfizetések száma egyaránt meghaladta a korábbi években vezető szerepet betöltő modemes előfizetések számát.

Erős koncentrációra utal, hogy a tizenkét legnagyobb előfizetőszámmal rendelkező vállalkozás a 907 ezer előfizető 85%-át tudhatja a magáénak, a középmeretű vállalkozásoknál az előfizetések 11%-a, míg az 1000 előfizetőnél kevesebbet számláló vállalkozásoknál az előfizetéseknek mindössze 4%-a található. (A „nagy” kategória vállalkozásainál 2003-ban 91%, 2004-ben 89%, a középmeretű vállalkozásoknál 2003-ban 7%, 2004-ben 9%, a kisméretű vállalkozásoknál pedig 2003-ban és 2004-ben 2-2% volt az előfizetések aránya.) A nagyméretű vállalkozások kezdetben az előfizetések számának egyre növekvő arányát mondhatták magukénak, az arányszámok 2004 óta azonban mérséklődnek. A középmeretű vállalkozások aránya növekvő volt, a kisméretűké kezdetben alacsony szinten, változatlan értéket mutatott, majd 2005-ben kismértékben növekedett.

3. ábra Az internet-előfizetések számának megoszlása előfizetők szerint – *The number of the internet subscriptions by subscribers*



A 2005. évben az előfizetések 68%-a magán, 23%-a üzleti és 9%-a pedig közösségi előfizetés volt. Az előfizetések az utóbbi években a magán-előfizetések felé tolódnak el.

Az internet-előfizetők a hálózatot a szolgáltatók tulajdonában lévő, internetre csatlakoztatott szerverekről érik el, melyek száma és tulajdonsága meghatározza az internetkapcsolat minőségét. 2005-ben a 907 ezer előfizető számára 3391 szervergép biztosította az internet elérését. Az internetelérést biztosító szerverek száma 87%-kal volt több mint 2004-ben. (2004-ben 23%-kal volt több mint 2003-ban). A nagyméretű vállalkozások a szerverek 44%-át, a középmeretű vállalkozások a 11%-át, az 1000 előfizetőnél kevesebbet számláló vállalkozások pedig 46%-át működtették. A kisméretű internetszolgáltató vállalkozások szervereiket nem csak internet-hozzáférés biztosítására tartják fenn, hanem nagy részük az ebben a kategóriában lévő tartalom-szolgáltató vállalkozások felhasználóinak szükségleteit is kielégíti.

A nagyméretű vállalkozások szervergépeinek száma 48%-kal, a közepméretű vállalkozásoké 39%-kal növekedett, a kisméretű vállalkozásoké pedig csaknem megháromszorozódott előző évhez képest.

2005-ben a 907 ezer előfizetőnek a szolgáltatók átlagosan 1,6 GHz processzor kapacitású gépről biztosították az internetelérést, melynek memóriánagysága 1 Gbyte, merevlemezének nagysága 106 Gbyte, és amelyen 98 Gbyte szabad hely volt. A magas előfizetőszámmal rendelkező internetszolgáltatók szervergépei processzorainak átlagos sebessége 1,7 GHz, átlagos memóriánagyságuk 1,7 Gbyte, az adatok tárolását biztosító merevlemez mérete átlagosan 112 Gbyte, az új adatok elhelyezésére további 465 Gbyte állt rendelkezésre. A közép- és kisméretű vállalkozások hasonló adatai jelentősen elmaradtak az előbb felsorolt adatoktól. Kivételt képez az internetelérést biztosító szerverek processzorainak sebessége. A közepméretű vállalkozásoknál 1,8 GHz, a kisméretűeknél pedig 1,6 GHz processzor kapacitású gépekről érik el az előfizetők az internetet.

2005-ben az internetszolgáltatást nyújtó vállalkozásoknál több mint 2300 webszerver-alkalmazás üzemelt, melyeken több mint 300 ezer honlap került elhelyezésre. A honlapok nagy részét a nagy- és kisméretű szolgáltatók birtokolták, mivel ebben a kategóriában jelentős a tartalom-szolgáltatói tevékenység (szemben a középkategóriával). Az internetszolgáltatóknál 2005-ben csaknem 97 ezer „.hu” kiterjesztésű domainnév került regisztrálásra. A szolgáltatók newszerverein 137 ezer hírcsoportot olvashatott az előfizető.

A webszerver-alkalmazások száma 26%-kal volt kevesebb 2005-ben (2003-ban 47%-os volt a visszaesés, 2004-ben pedig 64%-os volt a növekedés). A szolgáltató szerverein elhelyezett honlapok száma 58%-kal, a bejegyzett „.hu” domaineinek száma 43%-kal emelkedett, a news szervereken elhelyezett hírcsoportok száma pedig 28%-kal volt kevesebb 2005-ben, mint az előző évben.

Az internetellátottság vizsgálata során az internetre csatlakoztatott számítógépek (hosztok, gazdagépek) számát nemzetközi összehasonlításban is célszerű értékelni. A gazdagépek száma az OECD-országok átlagában 2005-ben 26%-kal, ebből Magyarországon 46%-kal volt nagyobb, mint az előző évben. A magasabb növekedési ütem ellenére a gazdagépekkel való ellátottság tekintetében még elmaradunk az OECD-országok egészétől, ott 106, nálunk 89 gazdagép jut 1000 lakosra.

Summary – Internet

A large part of the internet service providers operate in the telecommunication sector (54%). The twelve largest internet service providers operate in the telecom class, while the medium size companies can be found in the telecom (78%), IT (11%) and other (11%) sector. The majority of the companies considered small from the aspect of their internet services operate in the IT sector (18%), and 47% come from the telecom sector, but there are also internet service providers in the other classes too (35%).

The net income of internet service providing companies coming from internet service providing was more than HUF 62 billion in 2005 what was a considerable growth (38%) compared to the previous year. The share of the net income from internet service providing was 7.4 percent in their net income.

By the end of 2005 the number of subscriptions reached 907 thousand what was 22 percent more than in the end of 2004, the average quarterly growth rate was 5 percent. In 2005 the rate of growth was higher than the growth in the previous years. The average quarterly growth of number of subscriptions was 9 percent in 2003 and 4 percent in 2004 .

By the end of 2005 almost 23 percent of the 907 thousand subscribers have chosen the modem phone connection, and only 3 percent were connected to the internet via the more expensive but faster ISDN line. 23 percent of the subscribers were connected to the Internet through cable television, 41 percent through xDSL, 0.5 percent via leased lines and 2 percent through other possibilities.

Internet subscribers access the Internet through servers owned by the Internet service providers which are connected to the Internet; the number and properties of these servers determine the quality of Internet connection. In 2005 Internet access for the 907 thousand subscribers was ensured by 3391 servers. The 775 thousand subscribers of large Internet providers connected to the Internet via 1489 servers, 44 percent of the servers of Internet service providers. The medium sized companies provided Internet connection to their 94 thousand subscribers through 359 servers. The companies in the medium category own 11 percent of the servers of the Internet service providers. The companies with less than 1000 subscribers own 1543 servers, that is 46 percent of the servers owned by the Internet service providers. The small Internet providers do not operate their servers for providing internet services alone, but for the most partly to satisfy the requirements of the content providing companies in this category.

The change in the Hungarian host coverage indicator shows a tendency similar to that registered in the OECD countries. In 2005 the growth of host penetration in the OECD countries was 26 percent and in Hungary 46 percent. The growth rate between 2003 and 2005 was 55 percent in Hungary and 32 percent in OECD countries. Hungary is far behind the OECD member countries regarding the coverage of computers connected to the Internet; in the OECD member countries there is an average of 106 hosts per 1000 inhabitants, and in Hungary this figure is only 89.

Táblázatok – Távközlés
Tables – Telecommunication

1. A közcélú (nyilvános) távbeszélő-hálózat és -forgalom fejlődése –
Development of the public switched telephone network and traffic

| Év | Bekapcsolt vonalak száma (ezer) | Ebből: ISDN-vonalak száma (ezer) | 100 lakosra jutó vonalak száma (darab) | Mobil-előfizetések száma (ezer db) | 100 lakosra jutó mobil-előfizetések (darab) | Helyhez kötött hálózatból kiinduló hívások száma (millió) | Mobilhálózatból kiinduló hívások száma (millió) |
|-------------|---|---|---|---|---|--|--|
| <i>Year</i> | <i>Number of the main lines (thousands)</i> | <i>Number of the ISDN lines (thousands)</i> | <i>Number of the main lines per 100 inhabitants (pcs)</i> | <i>Number of the mobile subscriptions (thousands)</i> | <i>Mobile subscriptions per 100 inhabitants (pcs)</i> | <i>Calls initiated in the public switched telephone network (millions)</i> | <i>Calls initiated in the public mobile network (millions)</i> |
| 1990 | 996 | .. | 9,6 | .. | .. | 1 301 | .. |
| 1991 | 1 129 | .. | 10,9 | 5 | 0,0 | 1 456 | 3 |
| 1992 | 1 292 | .. | 12,5 | 23 | 0,2 | 1 638 | 16 |
| 1993 | 1 498 | .. | 14,6 | 70 | 0,7 | 1 839 | 54 |
| 1994 | 1 785 | .. | 17,4 | 142 | 1,4 | 2 350 | 123 |
| 1995 | 2 157 | 5 | 21,1 | 267 | 2,6 | 2 922 | 294 |
| 1996 | 2 651 | 13 | 26,1 | 473 | 4,7 | 3 433 | 532 |
| 1997 | 3 095 | 38 | 30,5 | 706 | 7,0 | 3 788 | 714 |
| 1998 | 3 385 | 74 | 33,5 | 1 034 | 10,2 | 4 144 | 949 |
| 1999 | 3 609 | 123 | 35,9 | 1 620 | 16,1 | 4 250 | 1 279 |
| 2000 | 3 801 | 322 | 37,3 | 3 076 | 30,7 | 4 191 | 2 258 |
| 2001 | 3 746 | 487 | 36,8 | 4 967 | 48,8 | 3 921 | 3 780 |
| 2002 | 3 670 | 575 | 36,2 | 6 886 | 67,8 | 3 728 | 4 399 |
| 2003 | 3 607 | 600 | 35,7 | 7 945 | 78,3 | 3 537 | 4 700 |
| 2004 | 3 570 | 594 | 35,3 | 8 727 | 86,3 | 3 258 | 5 124 |
| 2005 | 3 453 | 593 | 34,3 | 9 320 | 92,5 | 2 999 | 5 995 |

2. A hagyományos fővonalak és az ISDN-vonalak száma régiók szerint az év végén
Number of the conventional lines and ISDN lines by regions at the end of the year

| Megye, régió <i>County, region</i> | Bekapcsolt hagyományos fővonalak száma <i>Number of the conventional lines</i> | | ISDN-csatornák száma <i>Number of the ISDN channels</i> | | Fővonalak száma összesen <i>Main lines, total</i> | |
|--|--|------------------|--|----------------|--|------------------|
| | 2004 | 2005 | 2004 | 2005 | 2004 | 2005 |
| Budapest | 731 708 | 710 204 | 247 702 | 256 490 | 979 410 | 966 694 |
| Pest | 304 974 | 298 763 | 53 008 | 50 890 | 357 982 | 369 653 |
| Közép-Magyarország <i>Central Hungary</i> | 1 036 682 | 1 008 967 | 300 710 | 307 380 | 1 337 383 | 1 316 347 |
| Fejér | 114 944 | 111 790 | 19 610 | 19 454 | 134 554 | 131 244 |
| Komárom-Esztergom | 86 652 | 84 251 | 15 204 | 14 466 | 101 856 | 98 717 |
| Veszprém | 102 026 | 95 876 | 13 868 | 13 159 | 115 894 | 109 035 |
| Közép-Dunántúl <i>Central Transdanubia</i> | 303 622 | 291 917 | 48 682 | 47 079 | 352 304 | 338 996 |
| Győr-Moson-Sopron | 134 305 | 131 550 | 29 802 | 28 607 | 164 107 | 160 157 |
| Vas | 80 296 | 76 893 | 12 044 | 11 698 | 92 340 | 88 591 |
| Zala | 84 523 | 82 309 | 17 618 | 17 420 | 102 141 | 99 729 |
| Nyugat-Dunántúl <i>Western Transdanubia</i> | 299 124 | 290 752 | 59 464 | 57 725 | 358 588 | 348 477 |
| Baranya | 112 252 | 108 506 | 22 218 | 21 274 | 134 470 | 129 780 |
| Somogy | 93 182 | 88 805 | 15 544 | 15 018 | 108 726 | 103 823 |
| Tolna | 68 373 | 66 032 | 11 090 | 10 470 | 79 463 | 76 502 |
| Dél-Dunántúl <i>Southern Transdanubia</i> | 273 807 | 263 343 | 48 852 | 46 762 | 322 659 | 310 105 |
| Borsod-Abaúj-Zemplén | 186 460 | 179 092 | 27 544 | 26 822 | 214 004 | 205 914 |
| Heves | 93 385 | 90 717 | 15 820 | 14 685 | 109 205 | 105 402 |
| Nógrád | 59 698 | 54 559 | 5 086 | 4 956 | 64 784 | 59 515 |
| Észak-Magyarország <i>Northern Hungary</i> | 339 543 | 324 368 | 48 450 | 46 463 | 387 993 | 370 831 |
| Hajdú-Bihar | 140 812 | 135 525 | 22 040 | 21 404 | 162 852 | 156 929 |
| Jász-Nagykun-Szolnok | 104 838 | 100 646 | 13 862 | 14 509 | 118 700 | 115 155 |
| Szabolcs-Szatmár-Bereg | 126 025 | 120 388 | 16 354 | 16 000 | 142 379 | 136 388 |
| Észak-Alföld <i>Northern Great Plain</i> | 371 675 | 356 559 | 52 256 | 51 913 | 423 931 | 408 472 |
| Bács-Kiskun | 144 011 | 133 351 | 17 624 | 17 630 | 161 635 | 150 981 |
| Békés | 98 968 | 87 630 | 5 340 | 5 324 | 104 308 | 92 954 |
| Csongrád | 108 357 | 103 230 | 12 500 | 12 754 | 120 857 | 115 984 |
| Dél-Alföld <i>Southern Great Plain</i> | 351 336 | 324 211 | 35 464 | 35 708 | 386 800 | 359 919 |
| Összesen – Total | 2 975 789 | 2 860 117 | 593 878 | 593 030 | 3 569 667 | 3 453 147 |

3. A helyhez kötött hálózathoz kiinduló hívások száma
The number of outgoing calls from the fixed public network

(millió hívás – million calls)

| Év, negyedév | Helyi | Belföldi | Internet | Nemzetközi | Összesen | Egyéni | Közületi | Nyilvános |
|------------------------|--------------|----------------------|-----------------|----------------------|--------------|--------------------|-------------------|---------------|
| <i>Year, quarter</i> | <i>Local</i> | <i>Long distance</i> | <i>Internet</i> | <i>International</i> | <i>Total</i> | <i>Residential</i> | <i>Businesses</i> | <i>Public</i> |
| 2001 | 2 023 | 1 832 | .. | 67 | 3 921 | 2 059 | 1 712 | 151 |
| 2002 | 1 675 | 1 744 | 248 | 61 | 3 728 | 1 875 | 1 737 | 116 |
| 2003 | 1 515 | 1 706 | 259 | 57 | 3 537 | 1 775 | 1 659 | 103 |
| 2004 | 1 386 | 1 603 | 215 | 53 | 3 258 | 1 682 | 1 486 | 89 |
| 2005 | | | | | | | | |
| 1. negyedév–1. quarter | 338 | 379 | 52 | 16 | 784 | 412 | 348 | 18 |
| 2. negyedév–2. quarter | 329 | 400 | 41 | 17 | 787 | 406 | 355 | 20 |
| 3. negyedév–3. quarter | 297 | 367 | 34 | 15 | 714 | 371 | 317 | 19 |
| 4. negyedév–4. quarter | 314 | 354 | 31 | 14 | 714 | 391 | 301 | 16 |
| Összesen – Total | 1 279 | 1 501 | 158 | 62 | 2 999 | 1 580 | 1 320 | 73 |

4. A belföldi hívások számának megoszlása
Breakdown of long distance calls

(százalék – per cent)

| Év | Helyközi hívás | Ebből – Of which | | Mobil | Egyéb | Összesen |
|-------------|--------------------------|------------------------|-----------------------------|---------------|--------------|--------------|
| | | I. primer körzet | II–III. primer körzet | | | |
| <i>Year</i> | <i>To other locality</i> | <i>I. primary area</i> | <i>II–III. primary area</i> | <i>Mobile</i> | <i>Other</i> | <i>Total</i> |
| 2001 | 53,1 | 19,5 | 33,5 | 43,4 | 3,6 | 100,0 |
| 2002 | 49,7 | 17,7 | 32,0 | 45,4 | 4,8 | 100,0 |
| 2003 | 51,2 | 16,5 | 34,7 | 44,1 | 4,7 | 100,0 |
| 2004 | 47,4 | 16,4 | 31,0 | 42,8 | 9,8 | 100,0 |
| 2005 | 47,5 | 14,8 | 32,8 | 41,4 | 11,1 | 100,0 |

5. A helyhez kötött hálózathoz kiinduló hívások időtartama

Breakdown of the minutes of outgoing calls from the public switched telephone network

(millió perc – million minutes)

| Év <i>Year</i> | Összesen <i>Total</i> | Ebből – <i>Of which</i> | | | | |
|-------------------|--------------------------|-------------------------|-----------------------------|---------------------------------|--|------------------------------------|
| | | Helyi <i>Local</i> | Internet <i>Internet</i> | Belföldi – <i>Long distance</i> | | Nemzetközi <i>International</i> |
| | | | | Összesen <i>Total</i> | Ebből: mobilhálózatba <i>Of which to mobile</i> | |
| 2002 | 12 232 | 4 239 | 3 972 | 3 841 | 1 219 | 180 |
| 2003 | 11 037 | 3 676 | 3 482 | 3 711 | 1 212 | 168 |
| 2004 | 10 276 | 3 493 | 3 122 | 3 501 | 1 126 | 161 |
| 2005 | 9 999 | 3 464 | 2 364 | 3 959 | 1 072 | 212 |

6. A helyhez kötött hálózathoz kiinduló hívások egy évközepi fővonalra jutó átlagos napi száma

Average daily number of outgoing calls from the public switched telephone network per one mid-year main line

(hívás – calls)

| Év <i>Year</i> | Helyi <i>Local</i> | Belföldi <i>Long distance</i> | Internet <i>Internet</i> | Nemzetközi <i>Inter-national</i> | Összesen <i>Total</i> | Egyéni <i>Residential</i> | Közületi <i>Businesses</i> | Nyilvános <i>Public</i> |
|-------------------|-----------------------|----------------------------------|-----------------------------|-------------------------------------|--------------------------|------------------------------|-------------------------------|----------------------------|
| 1997 | 2,2 | 1,3 | .. | 0,1 | 3,6 | 2,3 | 10,3 | 14,5 |
| 1998 | 2,0 | 1,5 | .. | 0,1 | 3,5 | 2,3 | 10,9 | 12,8 |
| 1999 | 1,8 | 1,4 | .. | 0,1 | 3,3 | 2,2 | 10,7 | 11,5 |
| 2000 | 1,6 | 1,4 | .. | 0,1 | 3,1 | 2,1 | 8,5 | 11,0 |
| 2001 | 1,5 | 1,3 | .. | 0,0 | 2,8 | 1,9 | 6,9 | 9,4 |
| 2002 | 1,2 | 1,3 | 0,2 | 0,0 | 2,8 | 1,8 | 6,3 | 7,3 |
| 2003 | 1,1 | 1,3 | 0,2 | 0,0 | 2,7 | 1,8 | 5,9 | 7,4 |
| 2004 | 1,1 | 1,2 | 0,2 | 0,0 | 2,5 | 1,7 | 5,3 | 7,1 |
| 2005 | 1,0 | 1,2 | 0,1 | 0,0 | 2,3 | 1,6 | 4,7 | 6,6 |

7. A helyhez kötött hálózathoz kiinduló hívások átlagos időtartama
Average length of the outgoing calls in the public switched telephone network

(perc – minutes)

| Év <i>Year</i> | Helyi <i>Local</i> | Belföldi <i>Long distance</i> | Internet <i>Internet</i> | Nemzet- közi <i>Inter- national</i> | Összesen <i>Total</i> | Egyéni <i>Residential</i> | Közületi <i>Businesses</i> | Nyilvános <i>Public</i> |
|-------------------|-----------------------|----------------------------------|-----------------------------|---|--------------------------|------------------------------|-------------------------------|----------------------------|
| 1998 | 2,4 | 2,2 | .. | 2,7 | 2,3 | 2,5 | 2,2 | 1,6 |
| 1999 | 2,6 | 2,5 | .. | 2,6 | 2,6 | 2,7 | 2,4 | 1,7 |
| 2000 | 3,1 | 2,3 | .. | 2,8 | 2,8 | 3,2 | 2,4 | 1,7 |
| 2001 | 3,7 | 2,3 | .. | 2,8 | 3,0 | 3,7 | 2,4 | 1,7 |
| 2002 | 2,5 | 2,2 | 16,0 | 2,9 | 3,3 | 4,1 | 2,6 | 1,4 |
| 2003 | 2,4 | 2,2 | 13,4 | 3,0 | 3,1 | 3,8 | 2,5 | 1,4 |
| 2004 | 2,5 | 2,2 | 14,5 | 3,1 | 3,2 | 4,0 | 2,4 | 1,2 |
| 2005 | 2,7 | 2,6 | 15,0 | 3,4 | 3,3 | .. | .. | .. |

8. A mobilhálózatban kezdeményezett hívások számának aránya az összes híváshoz képest
Rate of the mobile calls to total calls

(százalék – per cent)

| Megnevezés – <i>Denomination</i> | 2001 | 2002 | 2003 | 2004 | 2005 |
|---|-------------|-------------|-------------|-------------|-------------|
| Országon belüli hívások – <i>Domestic calls</i> | 49,1 | 54,1 | 57,0 | 61,1 | 66,7 |
| Nemzetközi hívások – <i>International calls</i> | 49,4 | 57,0 | 60,9 | 65,3 | 63,7 |
| Összesen – <i>Total</i> | 49,1 | 54,1 | 57,1 | 61,1 | 66,7 |

9. A mobilhálózatban kezdeményezett hívások idejének aránya az összes híváshoz képest
Rate of the minutes of mobile calls to total calls

(százalék – per cent)

| Megnevezés – <i>Denomination</i> | 2001 | 2002 | 2003 | 2004 | 2005 |
|---|-------------|-------------|-------------|-------------|-------------|
| Országon belüli hívások – <i>Domestic calls</i> | 24,8 | 29,1 | 35,6 | 41,9 | 48,6 |
| Nemzetközi hívások – <i>International calls</i> | 39,5 | 46,2 | 50,1 | 55,5 | 52,9 |
| Összesen – <i>Total</i> | 25,1 | 29,4 | 35,9 | 42,2 | 48,7 |

10. A mobilhálózatban kezdeményezett hívások száma a hívott fél szerinti csoportosításban
Breakdown of the number of mobile calls by the called party

| Megnevezés – <i>Denomination</i> | (ezer hívás – <i>thousand calls</i>) | | | | |
|--|---------------------------------------|------------------|------------------|------------------|------------------|
| | 2001 | 2002 | 2003 | 2004 | 2005 |
| Saját mobilhálózatba – <i>To own mobile network</i> | 2 217 144 | 2 560 477 | 2 672 750 | 2 842 881 | 3 367 307 |
| Más mobilhálózatba – <i>To other mobile network</i> | 991 471 | 1 258 422 | 1 471 449 | 1 685 202 | 2 010 114 |
| Belföldi vezetékes hálózatba – <i>To fixed network (PSTN)</i> | 506 706 | 501 751 | 467 724 | 496 698 | 508 118 |
| Nemzetközi hívások – <i>International calls</i> | 64 827 | 78 307 | 88 281 | 98 945 | 109 345 |
| Összesen – <i>Total</i> | 3 780 149 | 4 398 957 | 4 700 205 | 5 123 726 | 5 994 885 |

11. A mobilhálózatban kezdeményezett hívások időtartama a hívott fél szerinti csoportosításban

Breakdown of the minutes of mobile calls by the called party

| Megnevezés – <i>Denomination</i> | (ezer perc – <i>thousand minutes</i>) | | | | |
|--|--|------------------|------------------|------------------|------------------|
| | 2001 | 2002 | 2003 | 2004 | 2005 |
| Saját mobilhálózatba – <i>To own mobile network</i> | 2 198 054 | 2 860 172 | 3 474 542 | 4 116 432 | 5 361 484 |
| Más mobilhálózatba – <i>To other mobile network</i> | 1 033 283 | 1 405 834 | 1 880 827 | 2 438 723 | 3 091 805 |
| Belföldi vezetékes hálózatba – <i>To fixed network (PSTN)</i> | 676 156 | 666 112 | 644 528 | 735 879 | 805 183 |
| Nemzetközi hívások – <i>International calls</i> | 123 527 | 147 981 | 168 965 | 200 568 | 237 294 |
| Összesen – <i>Total</i> | 4 031 020 | 5 080 099 | 6 168 861 | 7 491 602 | 9 495 767 |

12. A kiinduló nemzetközi távbeszélő-forgalom megoszlása
Breakdown of the international outgoing calls

| Ország – <i>Country</i> | (százalék – <i>per cent</i>) | | | | | |
|--|-------------------------------|--------------|--------------|--------------|--------------|--------------|
| | 2000 | 2001 | 2002 | 2003 | 2004 | 2005 |
| Szomszédos országok – <i>Neighbouring countries</i> | 34,6 | 36,8 | 30,3 | 33,1 | 33,4 | 31,5 |
| ebből: Ausztria – <i>Austria</i> | 10,6 | 8,7 | 7,8 | 11,1 | 11,3 | 9,8 |
| Horvátország – <i>Croatia</i> | 2,1 | 1,9 | 2,3 | 1,8 | 1,9 | 1,6 |
| Szerbia-Montenegró – <i>Serbia and Montenegro</i> | 6,7 | 4,5 | 2,8 | 2,3 | 2,1 | 1,9 |
| Románia – <i>Romania</i> | 10,3 | 16,5 | 11,4 | 11,3 | 12,3 | 11,6 |
| Szlovákia – <i>Slovakia</i> | 2,7 | 2,8 | 3,1 | 3,1 | 3,7 | 3,7 |
| Szlovénia – <i>Slovenia</i> | 0,7 | 0,7 | 0,8 | 1,6 | 0,8 | 0,6 |
| Ukrajna – <i>Ukraine</i> | 1,6 | 1,8 | 2,1 | 1,9 | 2,1 | 2,0 |
| Németország – <i>Germany</i> | 24,2 | 22,8 | 25,1 | 22,0 | 21,3 | 18,9 |
| Nagy-Britannia – <i>United Kingdom</i> | 4,9 | 4,8 | 5,7 | 4,9 | 5,2 | 6,3 |
| Egyesült Államok – <i>United States</i> | 4,0 | 4,4 | 4,0 | 4,6 | 4,4 | 5,4 |
| Franciaország – <i>France</i> | 3,4 | 3,2 | 3,8 | 3,6 | 3,6 | 3,8 |
| Olaszország – <i>Italy</i> | 4,8 | 5,1 | 5,5 | 6,0 | 6,0 | 5,8 |
| Egyéb államok – <i>Other countries</i> | 24,1 | 22,9 | 25,6 | 25,8 | 26,1 | 28,4 |
| Összesen – <i>Total</i> | 100,0 | 100,0 | 100,0 | 100,0 | 100,0 | 100,0 |

13. A bejövő nemzetközi távbeszélő-forgalom megoszlása

Breakdown of the international incoming calls

| Ország – <i>Country</i> | (százalék – <i>per cent</i>) | | | | | |
|--|-------------------------------|--------------|--------------|--------------|--------------|--------------|
| | 1999 | 2000 | 2001 | 2002 | 2003 | 2004 |
| Szomszédos országok – <i>Neighbouring countries</i> | 20,5 | 19,6 | 20,1 | 20,2 | 20,3 | 19,0 |
| ebből: Ausztria – <i>Austria</i> | 11,2 | 10,3 | 8,8 | 8,6 | 8,3 | 6,9 |
| Horvátország – <i>Croatia</i> | 1,2 | 1,3 | 1,7 | 1,8 | 1,6 | 2,0 |
| Szerbia-Montenegró – <i>Serbia and Montenegro</i> | 2,1 | 2,1 | 2,5 | 2,6 | 2,8 | 3,0 |
| Románia – <i>Romania</i> | 2,7 | 2,8 | 3,3 | 3,4 | 2,7 | 2,8 |
| Szlovákia – <i>Slovakia</i> | 1,9 | 1,8 | 2,2 | 2,3 | 3,1 | 2,2 |
| Szlovénia – <i>Slovenia</i> | 0,6 | 0,6 | 0,7 | 0,6 | 0,5 | 0,6 |
| Ukrajna – <i>Ukraine</i> | 0,8 | 0,7 | 0,9 | 0,9 | 1,1 | 1,3 |
| Németország – <i>Germany</i> | 24,2 | 21,7 | 20,6 | 23,8 | 29,0 | 19,0 |
| Nagy-Britannia – <i>United Kingdom</i> | 10,8 | 14,9 | 9,8 | 9,0 | 7,8 | 7,5 |
| Egyesült Államok – <i>United States</i> | 13,3 | 10,8 | 15,8 | 11,6 | 10,6 | 7,6 |
| Franciaország – <i>France</i> | 3,0 | 5,7 | 3,2 | 2,8 | 2,1 | 3,3 |
| Hollandia – <i>Netherlands</i> | 3,4 | 5,5 | 3,8 | 4,1 | 2,4 | 11,5 |
| Egyéb államok – <i>Other countries</i> | 24,8 | 21,8 | 26,7 | 28,0 | 27,8 | 32,0 |
| Összesen – <i>Total</i> | 100,0 | 100,0 | 100,0 | 100,0 | 100,0 | 100,0 |

14. Az Európai Unió és néhány jelentős terület felé induló nemzetközi távbeszélő-forgalom és egyenlege

Minutes and balance of outgoing international calls to the dominant regions and the European Union

(ezer perc – thousand minutes)

| Év | Összes forgalom | Európai Unió | Franciaország | Németország | Nagy-Britannia | Észak-Amerika |
|-------------|----------------------|-----------------------|---------------|----------------|----------------------|----------------------|
| <i>Year</i> | <i>Total traffic</i> | <i>European Union</i> | <i>France</i> | <i>Germany</i> | <i>Great Britain</i> | <i>North America</i> |

Kiinduló nemzetközi távbeszélő-forgalom – Outgoing international traffic

| | | | | | | |
|------|---------|---------|--------|--------|--------|--------|
| 1996 | 267 372 | 165 883 | 9 193 | 69 860 | 14 189 | 17 413 |
| 1997 | 287 120 | 178 141 | 10 146 | 70 809 | 16 761 | 17 936 |
| 1998 | 298 937 | 184 170 | 10 903 | 72 145 | 17 230 | 15 991 |
| 1999 | 341 756 | 200 875 | 10 890 | 88 100 | 15 932 | 16 859 |
| 2000 | 347 695 | 196 086 | 11 985 | 84 068 | 17 015 | 16 629 |
| 2001 | 327 180 | 171 563 | 10 334 | 74 531 | 15 614 | 17 549 |
| 2002 | 218 828 | 136 692 | 9 099 | 60 261 | 13 799 | 11 593 |
| 2003 | 308 576 | 177 319 | 11 139 | 67 876 | 15 089 | 17 387 |
| 2004 | 332 856 | 190 774 | 12 040 | 70 791 | 17 142 | 17 595 |
| 2005 | 449 061 | 282 862 | 16 887 | 84 723 | 28 188 | 29 261 |

Egyenleg – Balance

| | | | | | | |
|------|----------|----------|---------|---------|---------|---------|
| 1996 | -18 687 | -13 123 | 486 | -385 | -2 627 | -20 093 |
| 1997 | -36 816 | -24 775 | -496 | -2 324 | -7 800 | -21 379 |
| 1998 | -76 735 | -72 208 | -709 | -11 022 | -24 495 | -16 443 |
| 1999 | -97 824 | -85 227 | -2 245 | -18 125 | -31 425 | -44 801 |
| 2000 | -117 693 | -122 763 | -14 408 | -16 815 | -52 415 | -39 027 |
| 2001 | -75 917 | -63 240 | -2 620 | -8 324 | -23 984 | -58 461 |
| 2002 | -150 617 | -85 958 | -1 165 | -27 517 | -19 495 | -41 447 |
| 2003 | -26 803 | -41 427 | 4 187 | -29 551 | -10 985 | -22 284 |
| 2004 | 40 154 | 2 697 | 2 428 | 15 225 | -4 874 | -8 773 |

15. A szomszédos országokba induló nemzetközi távbeszélő-forgalom és a forgalom egyenlege

Minutes and balance of the outgoing international calls to the neighbouring countries

(ezer perc – thousand minutes)

| Év <i>Year</i> | Ausztria <i>Austria</i> | Horvátország <i>Croatia</i> | Szerbia- Montenegró <i>Serbia and Montenegro</i> | Románia <i>Romania</i> | Szlovákia <i>Slovakia</i> | Szlovénia <i>Slovenia</i> | Ukrajna <i>Ukraine</i> |
|-------------------|----------------------------|--------------------------------|--|---------------------------|------------------------------|------------------------------|---------------------------|
|-------------------|----------------------------|--------------------------------|--|---------------------------|------------------------------|------------------------------|---------------------------|

Kiinduló nemzetközi távbeszélő-forgalom – *Outgoing international traffic*

| | | | | | | | |
|------|--------|-------|--------|--------|--------|-------|-------|
| 1996 | 33 022 | 3 618 | 7 678 | 15 878 | 6 301 | 1 612 | 5 818 |
| 1997 | 35 792 | 3 940 | 7 884 | 17 574 | 7 159 | 1 841 | 6 093 |
| 1998 | 36 716 | 4 353 | 8 688 | 21 796 | 7 509 | 2 126 | 5 959 |
| 1999 | 39 120 | 6 306 | 19 496 | 29 871 | 8 694 | 2 454 | 5 325 |
| 2000 | 36 943 | 7 165 | 23 141 | 35 681 | 9 220 | 2 450 | 5 663 |
| 2001 | 28 342 | 6 095 | 14 719 | 53 863 | 9 186 | 2 322 | 5 846 |
| 2002 | 18 829 | 5 489 | 6 669 | 27 395 | 7 564 | 1 975 | 4 996 |
| 2003 | 34 149 | 5 629 | 7 072 | 34 920 | 9 651 | 5 008 | 5 825 |
| 2004 | 37 469 | 6 178 | 6 890 | 40 918 | 12 151 | 2 557 | 6 926 |
| 2005 | 40 022 | 7 285 | 8 515 | 52 155 | 16 833 | 2 653 | 9 094 |

Egyenleg – *Balance*

| | | | | | | | |
|------|---------|--------|--------|--------|-------|-------|-------|
| 1996 | -3 427 | 280 | 314 | 10 162 | 325 | 181 | 2 340 |
| 1997 | -3 527 | 683 | 387 | 9 888 | 21 | 4 | 1 980 |
| 1998 | -6 549 | 324 | 1 257 | 11 378 | -218 | -206 | 1 796 |
| 1999 | -10 226 | 995 | 10 201 | 18 050 | 371 | -293 | 1 919 |
| 2000 | -11 030 | 913 | 13 560 | 22 842 | 616 | -573 | 2 600 |
| 2001 | -7 132 | -647 | 4 837 | 40 640 | 400 | -406 | 2 409 |
| 2002 | -12 789 | -1 046 | -2 923 | 4 841 | -937 | -305 | 1 543 |
| 2003 | 6 295 | 357 | -2 432 | 25 817 | -652 | 3 177 | 2 272 |
| 2004 | 17 257 | 448 | -2 025 | 32 821 | 5 791 | 718 | 3 078 |

16. A távközlési szakágazat egyes mutatói
Indicators of the telecommunications class

| Év <i>Year</i> | Társas vállalkozások száma <i>The number of joint enterprises</i> | Ebből – <i>Of which</i> | | | Nettó árbevétel (milliárd Ft)* <i>Total net turnover (billion HUF)*</i> | Főállású foglalkoztatottak <i>Full time employees</i> | A távbeszélő- szolgáltatás fogyasztóiár- -indexe (%) <i>CPI of telephone service (%)</i> |
|-------------------|--|---|--|---|---|--|--|
| | | 250 főnél több foglalkoztatott <i>More than 250 employees</i> | Vezetékes szolgáltató <i>Fixed network service providers</i> | Mobilszolgáltató <i>Mobile network service providers</i> | | | |
| 1998 | 497 | 11 | 14 | 3 | 477 | 22 268 | 121,3 |
| 1999 | 624 | 10 | 14 | 4 | 628 | 21 526 | 126,6 |
| 2000 | 785 | 11 | 8 | 4 | 723 | 20 847 | 105,3 |
| 2001 | 887 | 9 | 8 | 4 | 883 | 20 618 | 105,4 |
| 2002 | 733 | 10 | 5 | 4 | 923 | 20 784 | 102,6 |
| 2003 | 768 | 10 | 5 | 4 | 1 018 | 19 508 ^R | 101,2 |
| 2004 | 864 | 10 | 5 | 3 | 1 095 ^R | 19 086 ^R | 99,3 |
| 2005 | 935 | 11 | 22** | 3 | 1 164 | 17 220 | 99,8 |

* A nettó árbevételi adatok az utolsó évre minden esetben előzetes adatok, és korrigálásra kerülnek a soron következő kiadványban.

The turnover data of the last year is always preliminary and will be corrected, if necessary, in the next related publication.

** Ebből tizenegy cég vonalhozáférést is biztosít./ Eleven of them provide fixed line subscription.

TÁBLÁZATOK – INTERNET
TABLES – INTERNET

1. Az internetszolgáltatók előfizetőinek száma, nettó árbevétele és foglalkoztatottjainak száma ágazat és méretkategória szerint, 2005
Number of subscribers, net income and number of employees of the internet service providers by sector and by size categories, 2005

| Megnevezés <i>Denomination</i> | Adatszolgáltatásra kijelölt vállalkozások száma <i>Number of enterprises designated for data providing</i> | Adatot szolgáltató vállalkozások száma <i>Number of data provider enterprises</i> | Előfizetések száma <i>Number of subscriptions</i> | Nettó árbevétel <i>Net income</i> | | Foglalkoztatottak száma <i>Number of employees</i> | |
|--|---|--|--|---|---|--|--|
| | | | | internet- szolgáltatásból (millió Ft) <i>from Internet service providing (million HUF)</i> | aránya az összes nettó árbevételhez (%) <i>Its share to the total net income (%)</i> | internet- szolgáltatással foglalkozók <i>working for internet service providing</i> | aránya az összes foglalkoztatotthoz (%) <i>Its share to the total number of employees (%)</i> |
| Összesen – Total | 297 | 223 | 907 263 | 62 434 | 7,4 | 901 | 7,0 |
| ebből – <i>from that:</i> szakágazat szerint <i>by class</i> | | | | | | | |
| távközlés <i>telecommunication</i> | 158 | 120 | 876 316 | 59 934 | 7,6 | 661 | 6,4 |
| számítástechnika <i>IT</i> | 52 | 36 | 11 614 | 1 129 | 5,8 | 91 | 10,1 |
| egyéb – <i>other</i> | 87 | 67 | 19 333 | 1 372 | 3,2 | 149 | 8,4 |
| előfizetések száma szerint <i>by number of subscriptions</i> | | | | | | | |
| nagyméretű <i>large</i> | 12 | 12 | 774 759 | 48 851 | 9,9 | 244 | 4,4 |
| középméretű <i>medium</i> | 27 | 27 | 94 906 | 7 736 | 20,2 | 161 | 9,8 |
| kisméretű <i>small</i> | 258 | 184 | 37 598 | 5 847 | 1,8 | 496 | 8,6 |

2. Az internetszolgáltatók nettó árbevétele* – Net income of Internet service providers

| Szolgáltatóméret | Vállalkozások száma | Internet-hozzáférési szolgáltatás nettó árbevétele (millió Ft) | Kiegészítő szolgáltatásokból származó (millió Ft) – From additional services (million HUF) | | |
|------------------------------|------------------------------|--|---|---|---|
| | | | webes jelenléttel kapcsolatos szolgáltatásokból | elektronikus kereskedelmi szolgáltatásokból | egyéb távközlési és számítástechnikai szolgáltatásból |
| <i>Service provider size</i> | <i>Number of enterprises</i> | <i>Net income from Internet access service providing (million HUF)</i> | <i>from content and IT service providings (million HUF)</i> | <i>from e-commerce services</i> | <i>from other telecom and IT services</i> |
| 2003 | | | | | |
| Összesen | | | | | |
| Total | 71 | 31 190 | 1 223 | 714 | 85 506 |
| nagyméretű | | | | | |
| <i>large</i> | 10 | 25 143 | 608 | 658 | 45 127 |
| középméretű | | | | | |
| <i>medium</i> | 14 | 3 524 | 385 | 0 | 30 710 |
| kisméretű | | | | | |
| <i>small</i> | 47 | 2 523 | 230 | 55 | 9 669 |
| 2004 | | | | | |
| Összesen | | | | | |
| Total | 100 | 45 346 | 2 577 | 1 326 | 164 195 |
| nagyméretű | | | | | |
| <i>large</i> | 11 | 37 328 | 1 038 | 1 251 | 97 772 |
| középméretű | | | | | |
| <i>medium</i> | 20 | 5 187 | 1 322 | 0,9 | 39 844 |
| kisméretű | | | | | |
| <i>small</i> | 69 | 2 831 | 217 | 74 | 26 578 |
| 2005 | | | | | |
| Összesen | | | | | |
| Total | 223 | 62 434 | 2 553 | 1 672 | 291 161 |
| nagyméretű | | | | | |
| <i>large</i> | 12 | 48 851 | 1 303 | 1 452 | 250 614 |
| középméretű | | | | | |
| <i>medium</i> | 27 | 7 736 | 646 | 0 | 32 017 |
| kisméretű | | | | | |
| <i>small</i> | 184 | 5 847 | 604 | 219 | 8 530 |

* A tábla az internetszolgáltatók összes nettó árbevételéből csak az internet-hozzáférési és az ehhez kapcsolódó kiegészítő szolgáltatások nettó árbevételét tartalmazza.

3. Az előfizetések és a nettó árbevétel megoszlása az internetszolgáltató vállalkozások mérete szerint

Distribution of subscriptions and net income by Internet service providers size

| Szolgáltatóméret | Előfizetések száma | Internetszolgáltatás nettó árbevétele (millió Ft) | Egy előfizetőre jutó nettó árbevétel (1000 Ft) |
|---------------------------------------|--------------------------------|---|--|
| <i>Internet service provider size</i> | <i>Number of subscriptions</i> | <i>Net income from Internet service providing (million HUF)</i> | <i>Net income per subscription (1000 HUF)</i> |
| 2003 | | | |
| Összes vállalkozás | | | |
| <i>All concerned enterprises</i> | 630 109 | 31 190 | 49 |
| nagyméretű – <i>large</i> | 574 982 | 25 143 | 44 |
| középméretű – <i>medium</i> | 43 385 | 3 524 | 81 |
| kisméretű – <i>small</i> | 11 742 | 2 523 | 215 |
| 2004 | | | |
| Összes vállalkozás | | | |
| <i>All concerned enterprises</i> | 741 771 | 45 346 | 61 |
| nagyméretű – <i>large</i> | 660 711 | 37 328 | 56 |
| középméretű – <i>medium</i> | 65 298 | 5 187 | 79 |
| kisméretű – <i>small</i> | 15 762 | 2 831 | 180 |
| 2005 | | | |
| Összes vállalkozás | | | |
| <i>All concerned enterprises</i> | 907 263 | 62 434 | 69 |
| nagyméretű – <i>large</i> | 774 759 | 48 851 | 63 |
| középméretű – <i>medium</i> | 94 906 | 7 736 | 82 |
| kisméretű – <i>small</i> | 37 598 | 5 847 | 156 |

4. Az internet-hozzáférési szolgáltatások nettó átlagos havi előfizetési díja – *Net average of the subscription fees for the Internet access services providing*

(ezer Ft – *thousand HUF*)

| Megnevezés – <i>Denomination</i> | Magánszemélyek részére | Vállalkozások részére | Magánszemélyek részére | Vállalkozások részére | Magánszemélyek részére | Vállalkozások részére | |
|--|---|------------------------|------------------------|------------------------|------------------------|------------------------|------|
| | <i>for individuals</i> | <i>for enterprises</i> | <i>for individuals</i> | <i>for enterprises</i> | <i>for individuals</i> | <i>for enterprises</i> | |
| | 2003 | | 2004 | | 2005 | | |
| Kapcsolt vonalon (modemen keresztül) 20 óra forgalmidij-mentes hozzáférés esetén | <i>Public switched network (via modem) 20 hours access with traffic cost-free</i> | 1,8 | 2,0 | 1,9 | 2,4 | 1,8 | 2,4 |
| ISDN 20 óra forgalmidij-mentes hozzáférés esetén | <i>ISDN 20 hours access with traffic cost-free</i> | 1,5 | 1,5 | 1,7 | 1,9 | 1,6 | 2,0 |
| xDSL 384/64 Kbit/s letöltési és feltöltési sebesség esetén | <i>xDSL 384/64 Kbit/s downloading and uploading speed</i> | 8,3 | 13,5 | 8,3 | 12,7 | 6,6 | 10,7 |
| Kábeltévé | <i>Cable TV</i> | 5,6 | 6,9 | 5,6 | 8,0 | 5,1 | 7,0 |
| Bérelt vonal 64 Kbit/s esetén | <i>Leased line 64 Kbit/s</i> | 52,8 | 74,7 | 54,9 | 51,6 | 44,6 | 58,7 |
| Vezeték nélküli | <i>Wireless</i> | 17,3 | 29,0 | 13,3 | 14,1 | 6,3 | 14,8 |

5. Az internet-előfizetések száma a szolgáltatók mérete és a hozzáférési szolgáltatások szerint
Number of Internet subscriptions by service providers size and by type of access

| Szolgáltató- méret <i>Service pro- vider size</i> | Előfizetések összesen <i>Subscrip- tions Total</i> | Ebből – <i>From that</i> | | | | | | |
|---|--|---------------------------|-------------------------|-------------------------|----------------------------------|---|---|---------------------------|
| | | modem <i>modem</i> | ISDN <i>ISDN</i> | xDSL <i>xDSL</i> | kábeltévé <i>cable TV</i> | bérelt vo- nal <i>leased line</i> | vezeték nélküli <i>wireless</i> | egyéb <i>other</i> |
| 2003 | | | | | | | | |
| Összesen <i>Total</i> | 630 109 | 355 874 | 35 524 | 114 813 | 77 189 | 4 631 | 24 055 | 18 023 |
| nagyméretű <i>large</i> | 574 982 | 331 654 | 32 066 | 105 771 | 64 267 | 3 524 | 21391 | 16 309 |
| középméretű <i>medium</i> | 43 385 | 21 164 | 2 602 | 7 986 | 10 129 | 423 | 316 | 765 |
| kisméretű <i>small</i> | 11 742 | 3 056 | 856 | 1 056 | 2 793 | 684 | 2 348 | 949 |
| 2004 | | | | | | | | |
| Összesen <i>Total</i> | 741 771 | 284 376 | 36 118 | 235 969 | 135 803 | 4 384 | 35 015 | 10 105 |
| nagyméretű <i>large</i> | 660 711 | 261 563 | 30 884 | 210 060 | 120 475 | 2 620 | 28 286 | 6 823 |
| középméretű <i>medium</i> | 65 298 | 19 298 | 4 566 | 24 248 | 11 515 | 613 | 3 992 | 1 066 |
| kisméretű <i>small</i> | 15 762 | 3 515 | 667 | 1 661 | 3 814 | 1 151 | 2 738 | 2 216 |
| 2005 | | | | | | | | |
| Összesen <i>Total</i> | 907 263 | 210 662 | 30 949 | 372 523 | 212 145 | 4 507 | 62 514 | 13 963 |
| nagyméretű <i>large</i> | 774 759 | 194 890 | 28 272 | 333 130 | 175 038 | 2 257 | 32 140 | 9 032 |
| középméretű <i>medium</i> | 94 906 | 13 349 | 2 136 | 35 896 | 25 240 | 1 171 | 14 752 | 2 362 |
| kisméretű <i>small</i> | 37 598 | 2 423 | 541 | 3 497 | 11 867 | 1 079 | 15 622 | 2 569 |

6. Internetszolgáltatáshoz kapcsolódó egyéb szolgáltatás
Other services of Internet access

| Megnevezés <i>Denomination</i> | 2003 | 2004 | 2005 |
|---|---------|---------|---------|
| Webszerver-alkalmazások száma (db) <i>Number of web server-applications (pcs)</i> | 1 909 | 3 138 | 2 335 |
| A honlapok száma a szolgáltató szerverein (db) <i>Number of homepages hosted on the server of the service provider (pcs)</i> | 169 551 | 191 191 | 301 061 |
| Az új regisztrált .hu domainek száma az év folyamán (db) <i>The number of new registrations of .hu domains during the year (pcs)</i> | 52 858 | 67 617 | 96 562 |
| A News-szerveren lévő hírcsoportok száma (db) <i>The number of news groups on the News server (pcs)</i> | 158 841 | 190 466 | 136 572 |

7. A szolgáltatócsoportok szervereinek megoszlása
Distribution of the servers by Internet service providers size

| Szolgáltatóméret <i>Service provider size</i> | Szervergépek száma <i>Number of servers</i> | Megoszlás (%) <i>Distribution (%)</i> | Szervergépek száma <i>Number of servers</i> | Megoszlás (%) <i>Distribution (%)</i> | Szervergépek száma <i>Number of servers</i> | Megoszlás (%) <i>Distribution (%)</i> |
|--|--|--|--|--|--|--|
| | 2003 | | 2004 | | 2005 | |
| nagyméretű <i>large</i> | 795 | 54,04 | 1 005 | 55,6 | 1 489 | 43,9 |
| középméretű <i>medium</i> | 205 | 13,94 | 258 | 14,3 | 359 | 10,6 |
| kisméretű <i>small</i> | 471 | 32,02 | 546 | 30,2 | 1 543 | 45,5 |
| Összesen – Total | 1 471 | 100,0 | 1 809 | 100,0 | 3 391 | 100,0 |

8. A szervergépek átlagos kapacitása – *Average server capacity*

| Megnevezés – <i>Denomination</i> | Szolgáltatóméret – <i>Service provider size</i> | | | Átlag <i>Average</i> |
|---|--|------------------------|---------------------|-------------------------|
| | nagy <i>large</i> | közép <i>medium</i> | kis <i>small</i> | |
| 2003 | | | | |
| A szervergépek processzorainak átlagos sebessége (MHz) – <i>Average speed of the server processor (MHz)</i> | 1 168,0 | 1 377,8 | 1 017,8 | 1 089,5 |
| A szervergépek átlagos memóriánagysága (Gbyte) – <i>Average memory size of the server (Gbyte)</i> | 1,9 | 0,7 | 0,7 | 0,8 |
| A szervergépek átlagos diszkmérete (Gbyte) – <i>Average disk size of the server (Gbyte)</i> | 117,8 | 49,2 | 54,6 | 62,7 |
| A szervergépek átlagos szabad kapacitása (Gbyte) – <i>Average free capacity of the server (Gbyte)</i> | 51,0 | 18,6 | 26,6 | 28,9 |
| 2004 | | | | |
| A szervergépek processzorainak átlagos sebessége (MHz) – <i>Average speed of the server processor (MHz)</i> | 1 585,0 | 1 266,9 | 1 193,6 | 1 258,9 |
| A szervergépek átlagos memóriánagysága (Gbyte) – <i>Average memory size of the server (Gbyte)</i> | 1,8 | 1,0 | 0,8 | 1,0 |
| A szervergépek átlagos diszkmérete (Gbyte) – <i>Average disk size of the server (Gbyte)</i> | 120,9 | 73,7 | 74,2 | 74,2 |
| A szervergépek átlagos szabad kapacitása (Gbyte) – <i>Average free capacity of the server (Gbyte)</i> | 151,4 | 51,0 | 63,9 | 71,7 |
| 2005 | | | | |
| A szervergépek processzorainak átlagos sebessége (MHz) – <i>Average speed of the server processor (MHz)</i> | 1784,5 | 1884,7 | 1625,4 | 1666,7 |
| A szervergépek átlagos memóriánagysága (Gbyte) – <i>Average memory size of the server (Gbyte)</i> | 1,7 | 1,3 | 1,0 | 1,1 |
| A szervergépek átlagos diszkmérete (Gbyte) – <i>Average disk size of the server (Gbyte)</i> | 111,9 | 85,4 | 108,8 | 106,1 |
| A szervergépek átlagos szabad kapacitása (Gbyte) – <i>Average free capacity of the server (Gbyte)</i> | 464,6 | 40,7 | 78,9 | 97,7 |

9. A hosztok számának alakulása Magyarországon
Number of hosts in Hungary

| Év – Year | Hosztok száma (1000 db) <i>Number of hosts (1000 pcs)</i> | 1000 lakosra <i>per 1000 inhabitants</i> | Hosztok száma előző év =100 <i>Number of hosts previous year = 100</i> |
|-----------|--|---|---|
| 2002 | 254 | 25,0 | 120,7 |
| 2003 | 314 | 31,7 | 123,2 |
| 2004 | 612 | 60,6 | 195,1 |
| 2005 | 895 | 89,4 | 146,2 |

10. A hosztok elterjedtsége az OECD-országokban – Host coverage in the OECD countries

| Ország – Country | 1000 db <i>1000 pcs</i> | 1000 lakos- ra <i>per 1000 inhabitants</i> | 1000 db <i>1000 pcs</i> | 1000 la- kosra <i>per 1000 inhabitants</i> | 1000 db <i>1000 pcs</i> | 1000 lakos- ra <i>per 1000 inhabitants</i> |
|--|----------------------------|--|----------------------------|--|----------------------------|--|
| | 2003 | | 2004 | | 2005 | |
| Ausztrália – <i>Australia</i> | 2 848 | 144,3 | 4 821 | 242,1 | 6 039 | 300,6 |
| Ausztria – <i>Austria</i> | 982 | 121,0 | 1 594 | 195,0 | 1 957 | 239,1 |
| Belgium – <i>Belgium</i> | 1 454 | 141,0 | 2 012 | 194,5 | 2 546 | 245,7 |
| Csehország – <i>Czech Republic</i> | 316 | 30,9 | 725 | 70,7 | 994 | 97,0 |
| Dánia – <i>Denmark</i> | 1 467 | 273,6 | 1 909 | 352,6 | 2 316 | 426,4 |
| Finnország – <i>Finland</i> | 1 224 | 235,1 | 1 916 | 367,3 | 2 506 | 477,8 |
| Franciaország – <i>France</i> | 2 771 | 46,1 | 5 000 | 82,7 | 6 863 | 113,1 |
| Görögország – <i>Greece</i> | 246 | 22,4 | 377 | 35,4 | 504 | 47,2 |
| Hollandia – <i>Holland</i> | 3 419 | 211,7 | 6 444 | 394,9 | 7 258 | 442,4 |
| Írország – <i>Ireland</i> | 111 | 28,2 | 139 | 35,0 | 241 | 60,0 |
| Izland – <i>Iceland</i> | 106 | 366,5 | 145 | 492,0 | 192 | 644,9 |
| Japán – <i>Japan</i> | 12 962 | 101,5 | 19 543 | 153,5 | 24 904 | 195,5 |
| Kanada – <i>Canada</i> | 3 210 | 101,9 | 3 839 | 118,1 | 3 623 | 110,4 |
| Korea – <i>Korea</i> | 253 | 5,3 | 213 | 4,4 | 246 | 5,0 |
| Lengyelország – <i>Poland</i> | 1 297 | 33,6 | 2 483 | 64,3 | 3 942 | 102,2 |
| Luxemburg – <i>Luxembourg</i> | 28 | 62,3 | 62 | 133,4 | 84 | 179,7 |
| Magyarország – <i>Hungary</i> | 314 | 31,7 | 612 | 60,6 | 895 | 89,4 |
| Mexikó – <i>Mexico</i> | 1 333 | 12,9 | 1 869 | 17,8 | 2 555 | 24,1 |
| Nagy Britannia – <i>United Kingdom</i> | 3 716 | 62,7 | 4 449 | 73,8 | 5 778 | 95,6 |
| Németország – <i>Germany</i> | 3 421 | 41,5 | 6 127 | 74,3 | 9 853 | 119,5 |
| Norvégia – <i>Norway</i> | 1 013 | 223,5 | 1 237 | 270,4 | 2 109 | 459,2 |
| Olaszország – <i>Italy</i> | 5 470 | 95,3 | 9 344 | 160,9 | 11 223 | 193,2 |
| Portugália – <i>Portugal</i> | 300 | 29,8 | 606 | 57,5 | 1 379 | 130,5 |
| Spanyolország – <i>Spain</i> | 1 127 | 27,5 | 1 305 | 32,4 | 2 460 | 61,0 |
| Svájc – <i>Switzerland</i> | 1 540 | 214,8 | 1 785 | 239,6 | 2 125 | 283,8 |
| Svédország – <i>Sweden</i> | 1 018 | 114,7 | 2 669 | 297,0 | 2 817 | 312,9 |
| Szlovákia – <i>Slovakia</i> | 99 | 18,3 | 188 | 34,7 | 323 | 59,4 |
| Törökország – <i>Turkey</i> | 345 | 4,8 | 612 | 8,9 | 795 | 11,4 |
| Új-Zéland – <i>New-Zealand</i> | 474 | 122,4 | 651 | 163,0 | 972 | 240,9 |
| USA – <i>USA</i> | 12 755 | 43,4 | 15 332 | 52,3 | 16 348 | 55,3 |
| Összesen – Total | 65 622 | 56,8 | 98 005 | 84,7 | 123 846 | 106,4 |

Forrás – Source: ISC (Internet Software Consorcium – www.isc.org).

Módszertan – Távközlés

1. Adatgyűjtések

1993 óta a forgalmat az Országos Statisztikai Adatgyűjtési Program (OSAP) keretében az 1192. számú „Postai tevékenység és a hírlapterjesztés teljesítményei” című éves, 1996-tól az 1639. OSAP-számú „Távközlési és műsorszórás teljesítmények” című negyedéves, illetve 1996. január óta az 1688. „Jelentés a kezdeményezett havi közcélú (nyilvános) távbeszélő-forgalomról” című havi adatgyűjtéssel figyeljük meg egészen 2004-ig. A távközlési ágazat gazdasági adatait a 1014. számú „Negyedéves beruházásstatisztikai adatok” és a 1759. számú (20 fő alatti szervezetek esetében a 1762. számú) „Negyedéves teljesítményadatok” című adatgyűjtések összesítése alapján állítottuk össze. A beruházási kérdőív kitöltése 49 fő fölötti, a teljesítménystatisztikai kérdőív 19 fő fölött minden szervezet számára kötelező, a létszámhatár alatti – távközlési ágazatba sorolt – vállalkozásokról reprezentatív adataink vannak.

2. Időbeli összehasonlíthatóságot korlátozó tényezők

A Matáv Rt.-nél az analóg, majd később a digitális központokban is a számlázás alapját képező, impulzusegységekben mért forgalmat statisztikai célokra mintavétel útján meghatározott perc- és darabegyenértékesekkel számították át percre és darabra. 1996-tól kezdődően az országban mindenütt áttértek a forgalom percben és darabban történő mérésére

A koncessziós társaságok (Invitel, EMITEL, Hungarotel, Matáv, Monortel) már teljes egészében digitális hálózatot üzemeltetnek, negyedévente pedig darabban és percben jelentenek.

3. A 2002-es adatok korrekciója

A vezetékes távközlési szolgáltatók 2002-re vonatkozó adatainak ellenőrzése során kiderült, hogy a telefontársaságok különböző módon oldották meg a telefonvonalakon keresztül történő internetes hívások besorolását. Mivel az ilyen eltérő tartalmú adatok aggregálása statisztikai szempontból nem elfogadható, ezért az adatok felülvizsgálata mellett döntöttünk. A felülvizsgálat során az Informatikai és Hírközlési Minisztérium számára hasonló tartalmú adatgyűjtéseket végző Volán Elektronika Rt. (V. E. Rt.) szakembereivel egyeztettük adatainkat és a fogalomhasználatot, majd a V. E. Rt. internetcélú telefonhívásokra vonatkozó adatainak felhasználásával korrigáltuk a KSH-adatgyűjtések eredményeit. A javítás elvégzése után kapott adatok részben összehasonlíthatók a korábbi és elkövetkező évek adataival. A korábbi évek során ugyanis az internet célú telefonhívásokat tarifájuk miatt a helyi hívások között tartották számon; míg a 2003-as OSAP immár külön kategóriában, internetes behívószámon zajló forgalomról is gyűjt adatokat.

4. A 2003-as adatok korrekciója

A 2003-as évre a forgalmi adatok továbbra is jelentősen eltértek a Volán Elektronika által publikált adatoktól. Ennek oka a beszéd célú és az adat célú internetforgalom megkülönböztetése, amelyet adatszolgáltatóink továbbra is különbözőképpen oldottak meg. A 2003. év internetadatait továbbra is a Volán Elektronika által gyűjtött adatokkal korrigáltuk az adatok konzisztenciájának biztosítása érdekében. A 2004-től kezdve az internetadatok már saját adatgyűjtések eredményei.

5. A 2005-től az adatszolgáltatói kör kibővült

2005-ben az adatszolgáltatói kör kibővülésével az alternatív távközlési cégek adatai is megjelentek a statisztikákban.

Methodology – Telecommunications

1. The data collection

Since 1993 the traffic has been measured by the following data collections as a part of the National Statistical Data Collection Programme: the annual 1192 Postal and Newspaper Distribution Output, since 1996 the quarterly 1639 Output of Telecommunication and Programme Distribution, and the monthly Report on the Turnover of the Public Switched Telephone Network. The economic data are measured by the 1014 Quarterly Investment Statistics and the 1759 (or 1762 over 20 employees) Quarterly Output Statistics. The investment statistical questionnaire is obligatory for enterprises with more than 49 employees, and the output statistics questionnaire is for more than 19 employees. Under this, the data collection is based on sample survey.

2. The boundaries of data comparison

The impulse based pricing system used by Matáv Ltd's analogue and later digital switchboards were calculated to minute and number of calls for statistical use based on sample survey calculated equivalents. 1996 the pricing was switched to minute and number of calls measuring everywhere in the country.

The local telecommunications operators (Invitel, EMITEL, Hungarotel, MATÁV, Monortel) all have fully digital networks and reporting their quarterly traffic by means of number of calls and total minutes turnover.

3. The correction of 2002 year data

When controlling the the data of pulic switched telephone network operators for 2002, it turned out, that the enterprises put the internet calls to different categories in their questionnaires. The aggregation of such data is statistically incorrect, so the HCSO decided to revise the data formerly

published. During this revision, we compared the data and methodology with that of the Volán Elektronika Ltd, the organisation collecting similar data on behalf of the Ministry of Informatics and Telecommunications, and corrected our own with the right ones collected by V.E Ltd. After the revision, the data are comparable only partially with the former ones, because the data on internet calls were formerly part of local calls. From 2003 on, the internet calls data are separately measured by the questionnaire.

4. The correction of 2003 year data

The internet data for 2003 were still significantly different from the data published by the V.E. Ltd. The reason for this was the different division of voice and data purpose internet calls of the LTOs. For the year 2003, the data were corrected again with that of the V.E. Ltd. collection in order to provide consistent data to the former years. The data from 2004 are fully based HCSO's own questionnaire

5. From 2005 the data provider was increased

The community of data providers was increased and the data of alternative telecommunication companies is included in statistics.

Módszertan – Internet

1. Az adatgyűjtés bevezetése

A kiadvány elkészítése annak az 1998-ban megkezdett fejlesztésnek az egyik fontos állomása, melynek célja az információs társadalom fejlődését, terjedését és hatásait mérő statisztikai rendszer kiépítése. A kiadványban bemutatásra került az internetszolgáltatások adatainak 2003–2005. évi alakulása.

Az adatok egy negyedéves (Az internetszolgáltatók forgalmi adatai, nyilvántartási száma: 1760.) és egy éves (Jelentés az internetszolgáltatásokról, nyilvántartási száma: 1789.) adatgyűjtési program keretében kerülnek begyűjtésre. Az internet-előfizetések számára vonatkozó adatokat 1999 első negyedétől rendszeresen megjelentetjük a Statisztikai Havi Közleményekben, 2000-től a Statisztikai Évkönyvben és a Magyar Statisztikai Zsebkönyvben.

A kötelező adatgyűjtéseket megelőzte 1998-ban egy havi gyakoriságú, önkéntes próbafelmérés, amely csak az adatszolgáltatók előfizetős számára kérdezett rá, valamint a bevezetésre került negyedéves és éves kérdőívet tesztelő egyszeri önkéntes próbafelmérés. A próbafelmérések célja a kérdőívek helyességének, érthetőségének és kitölthetőségének tesztelése volt.

Az 1999-ben bevezetett negyedéves, az internetszolgáltatásokról szóló adatgyűjtésben vizsgáljuk a szolgáltatásokból származó nettó árbevétel és az előfizetések számának alakulását. Az éves rendszerességű adatgyűjtésben szerepelnek a hozzáférés szolgáltatásához működtetett számítógépek főbb jellemzői és a hozzáférés szolgáltatásával foglalkozó alkalmazottak aránya is.

2. Az adatszolgáltatók

Az internetszolgáltatásokat vizsgáló felmérés teljes körű, ezért minden magyarországi internetszolgáltató vállalkozás tagja az adatszolgáltatásra kijelölt körnek. A gazdasági ágak, ágazatok között az internet mint önálló tevékenység nincs felsorolva, annak ellenére, hogy az internetszolgáltatás engedélyköteles volt (az engedélyt a Nemzeti Hírközlési Hatóság adta meg), sok cég nem jelentette be internetszolgáltatási tevékenységét. Ezért az internetszolgáltató vállalkozások azonosítása rendkívül nehéz feladat. Az adatszolgáltatói lista összeállításának alapja az Internettó, az Index, a HuDir keresőprogram, illetve a KSH Gazdasági Szervezetek Regisztere volt. Az eredeti lista 62 vállalkozást tartalmazott. Az előzetes, telefonon történt egyeztetések után a kérdőívet már csak 50 vállalkozás számára küldtük el. Az első negyedéves adatok beérkezése után újabb 10 vállalkozásról derült ki, hogy nem internet-hozzáférés biztosításával foglalkozik, vagy egy nagyobb szolgáltató hozzáférési csomagjainak viszonteladója, így az adatgyűjtés adatszolgáltatóinak száma 40-re csökkent.

A Nemzeti Hírközlési Hatóság honlapján megjelentetett internetszolgáltatói lista csaknem 300 olyan vállalkozást jelenített meg, melyek internetszolgáltatási engedéllyel rendelkeznek. Ezek-

nek a cégeknek nagy része, olyan távközlési és tartalomszolgáltató vállalkozás, amely az internetszolgáltatási tevékenységet még nem folytatja. További nehézséget jelent, hogy ebben a szektorban az internetszolgáltató vállalkozások gyors ütemben szűnnek meg, illetve alakulnak át. A változásokat nyomon követve félévenként szükség van az adatszolgáltatói lista felülvizsgálatára és frissítésére, melynek következtében 2005-ben már 297 vállalkozás került a megfigyelési körbe.

A 297 adatszolgáltatásra kijelölt vállalkozás 25%-a nem küldte meg az internetszolgáltatókkal kapcsolatos adatait. A be nem küldő vállalkozások összes nettó árbevétele (más statisztikák alapján) az adatokat megküldő internetszolgáltató vállalkozások árbevételének 27%-át, foglalkoztatottainak aránya 25%-át teszi ki. Mivel a nem válaszoló cégek 51%-a távközlési és kábeltéves szolgáltató, akiknek nem főtevékenysége az internetszolgáltatás, ezért az árbevétel- és foglalkoztatottsági adataik nem csak az internetszolgáltatáshoz kapcsolhatók.

3. Az adatok elemzése

Az internetszolgáltató vállalkozásokból, előfizetőik száma szerint három **méretet** képeztünk (nagy: 10 000 előfizető felett, közép: 1000 és 10 000 előfizető között, kis: 1000 előfizető alatt), gazdasági jellemzőiket a három kategória megoszlásában vizsgáljuk.

Az internetszolgáltatással foglalkozó vállalkozások egy részének nem főtevékenysége az internetszolgáltatás, árbevételük nagyobb részét távközlési, tartalom- és számítástechnikai szolgáltatásokból nyerik. Az internetszolgáltató vállalkozások összesített nettó árbevételi adatai az internetszolgáltatással fő- és melléktevékenységként foglalkozó vállalkozások összesített teljesítményét mutatják, a bemutatott összesített gazdasági adatok (összes nettó árbevétel, alkalmazottak száma) nemcsak az internetszolgáltatáshoz kapcsolhatók, a bekövetkezett változások nem csak az internetszolgáltatások jellemzőinek változásaiból adódnak.

A nagyobb méretű vállalkozások mutatószámainak növekedése nemcsak a természetes növekedésnek, hanem az alacsonyabb kategóriákból átsorolt vállalkozások adatainak is tulajdonítható (amennyiben a szolgáltató előfizetőszáma az adott évben meghaladta korábbi kategóriája előfizetőszámának felső határát).

Methodology – Internet

1. The introduction of data collection

The preparation of this publication is an important milestone of the development with the purpose of establishing a statistical system for measuring the development, expansion and effects of the information society. This publication presents the changes of the internet service providers data in 2003–2005.

The data are collected in the framework of a quarterly (Traffic data of internet service providers) and an annual (Report on the internet service providers) data collection program.

The obligatory data collection had been preceded by a monthly voluntary test survey in 1998, which only asked for the number of subscribers from the data suppliers, and a one-shot trial survey was introduced to test the quarterly and yearly questionnaires. The aim of the test survey was to test if the questionnaires were accurate and easy to understand and complete.

The quarterly data collection on internet services introduced in 1999, examines the income from the services, the distribution of subscribers among the different internet applications, the traffic generated by the subscribers on dial-up lines and the number of subscribers. In the yearly data collection questions were asked about the main characteristics of the computers operated for access services and the percentage of employees engaged in providing access.

2. The data suppliers

The survey studying internet services is full scale, thus every Hungarian internet service providing company is part of the designated data suppliers. Internet is not listed as a separate sector among the sectors of the economy, and in spite of the provision of internet services having been an activity subject to licencing, (the licence is issued by the Telecommunications Authorities) a large number of companies did not report their internet service activities. For this reason, the identification of the internet service providing companies was a very hard task. The basis for the compilation of the list of data suppliers was the search programs of Internettó, Index, HuDir and the Register of Business Ventures of the CSO. The original list contained 62 companies. After preliminary consultations by phone the questionnaire was only sent to 50 companies. After the receipt of the data for the first quarter it turned out that the activity of an additional 10 companies do not classify as the provision of internet access, or are engaged in the re-sale of an access package of bigger service providers, thus the number of data suppliers decreased to 40. The list of internet service providers displayed on the homepage of the Telecommunications Authority shows more than 300 companies which were granted a licence for the provision of internet services. The majority of these companies are telecommunication and contents providing companies who are not yet engaged in the provision of internet services. Another problem is that in this sector, internet service providing companies are wound-up or transformed at a fast pace. In the monitoring of these companies the list of data suppliers must be reviewed and updated every half year. In 2005 there were 297 monitored companies.

Among the 297 internet service providers the rate of non-response was 25 percent. The total net income of the companies who failed to supply their data represent 27 percent of the net income of all internet service providers, and they employ around 25 per cent of the total number of employees employed at the responding internet companies.

3. Analysis of the data

Based on the number of subscribers, the internet service providers were divided into three sizes (the category of large internet service providing companies over 10,000 subscribers, the medium category between 1000 and 10,000 subscribers and the small category under 1000 subscribers), and their economic characteristics are examined in the distribution of these three groups.

For some of the internet service providing company the provision of internet services is not the core activity and so the bigger part of their income is earned from telecommunications, contents providing and IT services. The net revenue data show the cumulated performance of the companies providing internet services either as core or supplementary activity.

Fogalmak – Távközlés

Bekapcsolt távbeszélő-állomás: az előfizetői központhoz fővonallal csatlakozó – nem alközponti – végberendezés. Nem azonos a bekapcsolt **fővonallal**.

Belföldi hívás: lásd **Távolsági hívás**.

Belföldről kezdeményezett nemzetközi hívás: a távközlési szolgáltatók által külföldre továbbított belföldi eredetű hívás. A közzétett nemzetközi forgalom percideje a nemzetközi mobilhívásokat is magában foglalja. (A kimenő nemzetközi hívások elszámolása a hálózatban kétszer történik: elszámolják azokat az elsődlegesen számlázó helyi központban, valamint a nemzetközi központban is a nemzetközi elszámolás alapjául szolgáló percben és darabban. Ezért a kiinduló nemzetközi forgalomra nézve kétféle adatunk van: a nemzetközi központban mért adat tartalmazza a mobilhálózatban kezdeményezett, a nemzetközi központon átfolyó hívásokat is.)

Egyéni fővonal: egyéni előfizető használatában lévő (lakás- vagy üzleti célú) fővonal. (Nem azonos a lakásfővonallal, mert lakáson közületi fővonal is működhet.)

Előfizető: olyan természetes vagy jogi személy, illetve jogi személyiség nélküli gazdasági társaság, aki vagy amely a nyilvánosság számára hozzáférhető távközlési szolgáltatásokat végző szolgáltatóval – ilyen szolgáltatások igénybevételére – szerződéses viszonyban áll. *Egyéni előfizető* az az előfizető, aki egyéni belépési és havi előfizetési díjat fizet. *Közületi előfizető* az az előfizető, aki közületi belépési és havi előfizetési díjat fizet.

Fővonal: előfizetői szerződés alapján a ténylegesen üzemben lévő és átmenetileg szünetelő **egyéni és közületi fővonal**, a bárki által igénybe vehető **nyilvános állomás**, valamint a távközlési szolgálati üzemi fővonal.

Helyhez kötött telefonhálózat: vezetékes telefonhálózat.

Helyhez kötött közcélú (nyilvános) telefonhálózat: azt a közcélú (nyilvános) kapcsolt távközlőhálózatot jelenti, melyet távközlési (egyebek közt távbeszélő-) szolgáltatás nyújtására használnak helyhez kötött hálózati végpontok között.

Helyi hívás: ugyanabban a helyi hálózatban működő szolgáltatás-hozzáférési pontok egymás közötti és a helyi hálózatból ki nem lépő távbeszélő-forgalma.

Helyközi hívás: körzetszám nélkül hívható, egy primer körzeten belüli különböző helyi hálózatok távbeszélő-állomásainak egymás között lebonyolított forgalma.

Hívás: áramköri (hálózati) kapcsolat létesítésének kezdeményezése valamely hálózati végpontra más hálózati végpont(ok) irányában jelátvitel céljából. A statisztikailag vizsgált távbeszélő-forgalomba csak a közcélú (nyilvános) hálózatban kezdeményezett **sikeres hívások** számítanak bele.

Internetszolgáltatás elérése távbeszélő-hálózaton keresztül: szolgáltatás, amellyel a felhasználó a távbeszélő-hálózat végpontján csatlakoztatott végberendezésével a távbeszélő-hálózaton át csatlakozhat az internethez abból a célból, hogy az internetszolgáltatótól adatátviteli szolgáltatást vegyen igénybe.

ISDN (*Integrated Services Digital Network*): integrált szolgáltatású digitális hálózat, nincs rá igazán pontos magyar kifejezés. Lényege a digitális jelátvitel mellett a szolgáltatások integrálása; alapja az, hogy oly módon ötvözi egy hálózatba a beszéd-, az adat- és képátvitelt, hogy azok digitális úton jutnak el a küldőtől a címzetthez. Az ISDN-végberendezésekhez két 64 kbit/s-os csatorna és egy 16 kbit/s-os jelzőcsatorna, összesen 144 kbit/s sáv szélesség csatlakozik (alaphozzáférés, *Basic Rate Access*). Az ISDN-alaphozzáférés lehetőséget teremt egy végponton egyszerre nyolc eszköz csatlakoztatására, s ezekkel – a jelzőcsatornát is kihasználva – három különböző szolgáltatú összeköttetés létesítésére. A másik felhasználói lehetőség a primer hozzáférés (*Primary Rate Access*), ebben az esetben 30+1 csatorna, 2 Mbit/s sáv szélesség áll rendelkezésre.

Kiinduló (belföldről kezdeményezett) nemzetközi hívás: a távközlési szolgáltatók nemzetközi központja által külföldre továbbított belföldi eredetű hívás.

Kiinduló távbeszélő-forgalom: a közcélú (nyilvános) helyhez kötött távbeszélő-szolgáltatóknál kezdeményezett **sikeres hívás**. A távbeszélő-forgalomba számít az előfizető által beszédcélú kapcsolatként megvalósított telefaxüzenet küldése, a távbeszélő-hálózaton kezdeményezett személyhívás, valamint a felhívható internetszám (06-51) segítségével nyújtott (*dial up* rendszerű) internetszolgáltatás igénybevételéhez felhasznált beszédcélú átvitel is. A bejövő forgalomból csupán a bejövő nemzetközi forgalmat érintjük, a gerinchálózati, valamint a belföldi és a nemzetközi tranzitforgalmat egyáltalán nem tárgyaljuk. Az adatok a KSH 1639. sz. negyedéves adatgyűjtéséből származnak.

Közcélú (nyilvános) távbeszélő-szolgáltatás: olyan szolgáltatást jelent, amelynek során a beszélő valós idejű, közvetlen átvitele és kapcsolása történik úgy, hogy a szolgáltatás bármely előfizetője helyhez kötött hálózati végponthoz kapcsolt távközlő-végberendezésről indított hívással kommunikálhat egy másik hálózati végponttal.

Közcélú (nyilvános) távközlőhálózat: átviteli rendszerek és – ahol ez értelmezhető – a hálózatban a hívásirányításra szolgáló kapcsolóberendezések, továbbá más erőforrások, melyek jelek továbbítását teszik lehetővé meghatározott végpontok között vezetéken, rádióon, optikai vagy elektromágneses közegen.

Közületi fővonal: a közületi előfizető használatában lévő (lakás- vagy üzleti célú) fővonal. Közületi előfizető az az előfizető, aki üzleti/intézményi belépési és havi előfizetési díjat fizet. Nem azonos az üzleti fővonallal, mert üzleti fővonalat egyéni előfizető is igénybe vehet.

Mobiltelefon-hálózat: olyan földfelszíni távközlő-hálózat, amely a nagy területen mozgó igénybe vevők között lehetővé teszi a kétirányú távbeszélő-beszédösszeköttetésének felépítését és időkorlátozás nélküli fenntartását, nem kizárva adatátviteli vagy egyéb összeköttetések létesítését.

Mobiltelefon-szolgáltatás: olyan mobil távközlési szolgáltatás, amely alapvetően beszédátvitelre szolgál. Műszakilag elektromágneses jelek közvetlen egyidejű átvitele közcélú (nyilvános) kapcsolt távközlőhálózaton keresztül, nagy térben szabadon mozgó előfizető számára, amelyet a szolgáltató díj ellenében biztosít. A jelátvitel történhet hálózatba kapcsolt mozgó állomások között, illetőleg mozgó állomás és a közcélú (nyilvános) távbeszélő-szolgáltatás igénybe vevője között.

Nemzetközi hívás: valamely külföldi szolgáltatás-hozzáférési pont és a Magyar Köztársaság területén levő szolgáltatás-hozzáférési pont között lebonyolított távbeszélő-forgalom. Nem tartalmazza:

- a Magyarországra érkezett külföldi vendéglőfizető belföldi hívásait,
- a külföldön tartózkodó belföldi előfizető külföldön, külfölddel folytatott (roaming) hívásait.

A külföldi vendéglőfizető az előfizetőszámában sem jelenik meg. A vendéglőfizető külfölddel folytatott hívása azonban megjelenik a kiinduló nemzetközi forgalomban, és a külföldön tartózkodó magyar előfizető belföldre irányuló hívása az érkező nemzetközi forgalomban.

Nemzetközi hívások egyenlege: az ország területén kezdeményezett sikeres nemzetközi hívások és a külföldön kezdeményezett, magyar területen levő hozzáférési pontban végződő sikeres hívások különbsége. (Az egyenleg a mi szempontunkból pozitív, ha a Magyarország területéről kiinduló hívások száma a nagyobb.)

Nyilvános fővonal: a nyilvános fővonal a közcélú (nyilvános) távbeszélő-hálózathoz csatlakozó különleges kialakítású távbeszélő vagy nem beszéd célú nyilvános állomás fővonala. Az ezen a fővonalon üzemelő *nyilvános állomást* bárki igénybe veheti. A hívás díja a berendezés kialakításától függően egyenlíthető ki. Segélykérő hívást díjmentesen lehet kezdeményezni. Nem azonos a hasonlóan nyilvánosnak nevezett, régebbi nevén „közcélú” fővonallal (hálózattal), amely teljes egészében hozzáférhető a felhasználók számára.

Nyilvános távközlési állomás: azt a nyilvánosság számára hozzáférhető készüléket jelenti, melynek használatáért a fizetőeszköz érme, hitelkártya és/vagy előre megvásárolt kártya lehet.

Primer körzet: a távbeszélő-hálózat struktúratervéről a 26/1993. (IX.9.) KHVM rendelet által meghatározott terület.

Sikeres hívás: a hívó fél kezdeményezésére megvalósult, jelátviteli célú áramkörüi kapcsolat két vagy több hálózati végpont között. Technikailag áramkörök, kapcsolóeszközök és más funkcionális egységek időleges összekapcsolása a távközlőhálózat két vagy több pontja között információátvitel céljából. (Tehát nem tartoznak ide az eredménytelen kapcsolatteremtési kísérletek, pl. foglalt jelzés, hívott fél nem veszi fel, műszaki okokból nem kapcsolható stb.).

Távközlési szolgáltatások: az ellenszolgáltatásért végzett hálózati, illetőleg előfizetői szolgáltatás, amely részben vagy egészben jeleknek távközlő hálózaton történő átviteléből és irányításából áll.

Távközlési tevékenység: olyan tevékenység, melynek során bármely értelmezhető formában előállított jel, jelzés, írás, kép, hang vagy bármely természetű egyéb közlemény különféle távközlőhálózatokon eljut egy vagy több felhasználóhoz.

Távközlőhálózat: átviteli rendszerek és – ahol ez értelmezhető – a hálózatban a hívásirányításra szolgáló kapcsolóberendezések, továbbá más erőforrások, melyek jelek továbbítását teszik lehetővé meghatározott végpontok között vezetéken, rádióon, optikai vagy elektromágneses közegen.

Távközlő-végberendezés: olyan termék vagy egy termék olyan alkotórésze, amelynek rendelése a távközlőhálózatra való kapcsolódás közvetlenül vagy közvetve, az előfizetői hálózati végponton keresztül a távközlőhálózattal való együttműködés céljából.

Távolsági hívás: az egymástól I., II. és III. helyközi díjtávolságban lévő állomások országhatárt vagy a közcélú (nyilvános) távbeszélő-hálózatot át nem lépő hívása. I. díjtávolság egy primer körzeten belüli különböző helyi hálózatokon belüli (helyközi), II. díjtávolság a szomszédos primer körzetekben lévő, III. díjtávolság a területileg nem szomszédos primer körzetekben lévő szolgáltatás-hozzáférési pontok távolsága. A kiinduló helyhez kötött távbeszélő-forgalom mérésénél a mobil- és az egyéb (személyhívó hálózatba irányuló, zöld és kék szám, valamint az emelt díjas) hívásokat is ide soroljuk.

Telefonhívások száma: a távközlő-végberendezésről kezdeményezett sikeres hívások száma. A hívások száma mért és számított adatokból származó adat.

Terms – Telecommunication

Connected main line

Actually operating or temporarily suspended, private and institutional/communal main lines that connect terminal equipments to a switching exchange. Connected main lines (installations) include lines of subscriber's equipments, lines of public payphones which are open for anybody, and telecommunications service lines of the operator. Residential and institutional/communal subscribers have been defined in the tariff. Installation can also be classified by the purpose of the station into the classes of dwelling, business and public main lines. Mobile sets are excluded.

Connected telephone station

Subscriber's terminal equipment that is connected to a local switching exchange, by a main line.

Communal/institutional main line

Main Public Switched Telephone Network (PSTN) line used by an institutional subscriber (in contrast with residential) for private or business purpose. An institutional subscriber is a subscriber who is charged according to institutional tariff (installation fee and monthly subscription rate). An institutional main line is not the same as a business main line, because an institutional line may also be installed in a dwelling.

Dial-up account

A basic type of Internet account that allows you to dial-up a provider's computer with a modem. These types of accounts usually have a UNIX or other command-line interface.

Local call

Local traffic exchanged within the local charging area. Call between two access points that are both in the same local PSTN network area, without crossing points that are outside the network.

Long distance call

Phone call to a destination outside the local service area but within national boundaries. Traffic between two access points of the PSTN, whose distance is I., II. or III. tariff zones, such that the call does not pass by points outside the territory of the country or PSTN. The distance between two access points is I. tariff zone if and only if they belong to different networks within the same primary area, II. tariff zone if and only if they belong to different neighbouring primary areas and III. zone else. Calls from PSTN to the mobile and public paging networks, value added calls are also included.

Number of calls

Number of the successful calls that were initiated in the PSTN. A conference call is regarded as many calls as the number of participants less one. Data are taken from the quarterly survey No. 1639.

Number of connected main lines

Number of main lines connected to an exchange in the PSTN. The data are taken from the quarterly survey No. 1639 of the Hungarian Central Statistical Office (HCSO).

Outgoing international call

Call initiated in Hungary and forwarded to a destination that is in abroad, by MATÁV Rt, the Hungarian monopoly international operator. Mobile communication is included.

Primary area: *geographical area defined by the Decree no. 26/1993 (IX.9.) KHVM on the structural plan of the PSTN.*

Public main lines

Public main line is the main line of a specially equipped, public station for voice or non-voice services and connected to the public switched telephone network (PSTN). This station can be used by anybody. Charges can be acquitted in various ways depending on the construction of the set. Emergency calls can be initiated toll-free. The figure comes from the annual survey No. 1640 and the quarterly survey No. 1639 of the HCSO.

Residential main line

Main PSTN line for the use of a household. A subscriber of a residential main line is an individual (natural person) who is charged according to residential tariff (installation fee, monthly subscription rate).

Fogalmak – Internet

AM-mikro

A jelek – AM-mikro-csatornán történő – elosztása olyan pont-több pont közötti forgalmi szolgáltatás, amelynek során a szolgáltató a légkörön keresztül rádióhullámokon audio- és videojeleket juttat el a szolgáltatást felhasználó készülékének bemenetére.

Bérelt vonali szolgáltatás

Olyan távközlési szolgáltatás, amelynek során a szolgáltató a felhasználó által kívánt szolgáltatás-hozzáférési pontokat (meghatározott, rögzített időtartamra összekötő, a felhasználó által kívánt tulajdonságú, a felhasználó részére kizárólagos használatra átengedett áramkörökön vagy virtuális áramkörszakaszokon) nyújt, távközlési vagy más tevékenység céljából. Az áramkörszakaszok lehetnek nyomvonalas távközlési összeköttetések, földi rádiótávközlő csatornák, műholdas rádióösszeköttetések és ezek tetszőleges kombinációi.

Domainnév – tartománynév

Hálózati kapcsolatban a számítógépet hierarchikus formátumban azonosító cím: kiszolgáltó.szervezet.típus.ország.

Hoszt – gazdagép

IP-azonosítóval négy, maximálisan 256 értékű számmal definiált hálózati számítógép.

Internetszolgáltatók

Azok a vállalkozások, amelyek a szerződésben megállapított díj ellenében internet-hozzáférési lehetőséget biztosítanak más vállalkozások, háztartások és magánszemélyek, nonprofit szervezetek és intézmények részére különböző csatlakozási lehetőségeken keresztül.

Internet-előfizetők

Azok a vállalkozások, háztartások, magánszemélyek, nonprofit szervezetek, intézmények, amelyeknek internetszolgáltató vállalkozás (szerződésben megállapított díj ellenében), internet-hozzáférést biztosít.

Internet-előfizetés

Az internetszolgáltatóknál egy előfizetőnek számít a modemen keresztül előfizető magánszemély, de ugyanakkor egy előfizetőnek számít a bérelt vonali szolgáltatást igénybe vevő több száz főt foglalkoztató cég is.

IP-szám

Az Internet Protokoll névből alkotott betűszó, amely az adatüzenetek csomagokká való alakítását, a csomagoknak a küldőtől a fogadó hálózati vagy állomásig tartó forgalmának irányítását és a célállomáson a csomagoknak eredeti üzenetté való összeillesztését vezérli.

ISDN-hálózati hozzáférési szolgáltatás (*Integrated Services Digital Network*)

Az ISDN-hálózat és a szolgáltatást igénybe vevő ISDN-hálózaton keresztül történő elérésének biztosítása. Az ISDN-alapsebességű és primer sebességű szolgáltatás során a szolgáltató a forgalom céljaira 2, illetve 24 vagy 30, strukturált vagy nem strukturált 64 kbit/sec átviteli sebességű, ISDN-protokoll szerint működő átviteli csatornát, jelzéscsatornát, valamint a hálózathoz szolgáltatás-hozzáférési pontként történő csatlakozáshoz hálózatvégső egységet biztosít.

Modem

Digitális jeleket analóg telefonhálózatokon való átvitelhez át- és visszaalakító hardvereszköz (MODulátor/DEMODulátor). Számítógépeket telefonvonal segítségével összekötő vagy a számítógépbe bővítő kártyaként beszerelt berendezés.

VSAT (*Very Small Aperture Terminal*)

Vegyes csomagkapcsolt adatátviteli szolgáltatás, amelynek során a szolgáltató, a felhasználó előfizetők adatait adatátviteli csomagkapcsoló központokkal és az azokat összekötő áramkörökkel létesített hálózaton digitális jelekből álló adatsomagokban továbbítja.

X.25

Csomagkapcsolt hálózatokhoz kidolgozott szabványos interfészprotokoll (általában 64 kbit/s), amely biztosítja az adatterminál interaktív kapcsolódását, a szabványoknak megfelelő nyilvános vagy magán-, X.25-hálózatokhoz.

xDSL

A DSL egy technológia, amely nagysebességű digitális kommunikációt tesz lehetővé normál rézvezetékes telefonvonalon keresztül. A DSL betűszó előtt feltüntetett „x” jelzi, hogy tartalmazza az összes DSL-típusú csatlakozási lehetőségeket (pl. ADSL, SDSL, RADSL, HDSL, IDSL stb.).

Terms – Internet

AM-Mikro

The distribution of the signals on the AM-Mikro channel is a transmission service among several points, where the service provider transmits audio and video signals through the atmosphere to the secondary input of the user's device.

Leased line service

A telecommunication service, where the service provider provides the service access points (connected for a predetermined period, with the features required by the user through circuits or circuit sections provided for the exclusive use of the user) required by the user for telecommunication or other purposes. The circuit sections can be routed telecommunication connections, landed radio-telecommunication channels, satellite radio connections or any combination thereof.

Host

Network computer with IP identifier defined by four figures with a value of up to 256.

Internet service providers

Companies, which provide internet access to other companies, households and individuals, non-profit organizations and institutions through different connection possibilities for a fee determined by contract.

Internet-subscribers

The Companies, households and individuals, non-profit organizations and institutions to which the internet service providers provide internet access (for a contractual fee).

IP-number

Anagram made from the words Internet Protocol; this protocol controls the transformation of data messages into packages, directs the transmission of the package from the sender to the receiving network and controls the assembling of the original message from the package at the destination.

ISDN-(Integrated Services Digital Network)

The provision of the ISDN-network, and the accessibility of the service user through the ISDN network. In the course of the ISDN basic speed and primary speed services, the service provider provides 2, 24 or 30 structured or unstructured transmission channels, signal channels operating at a transmission speed of 64 kbit/sec according to the ISDN protocol, as well as network end units to connect as access points to the network service.

Modem

A hardware device for the transformation of digital signals to analogue signals and back, for transmission through telephone network (MOdulator/DEModulator). A device to connect computers with a telephone line, or install into the computer as an extension board.

VSAT (Very Small Aperture Terminal)

Mixed packet switched data transmission service, where the service provider transmits the data of the subscribers – with data transmission packet switched exchanges and through the network established with the circuits connecting them – in data packages containing digital signals.

X.25

Standard interface protocol developed for packet switched networks (generally 64 kbit/s), which provides the interactive connection of the data terminal to public or private X25 networks conforming to the standard.

Nemzetközi adatok forrásai – Sources of the international data

Internet Domain Survey

ISC (Internet Software Consortium –
www.isc.org)

ICT Statistics

ITU (International Telecommunication Union –
www.itu.int)

European Electronic Communications
Regulation and Markets 2004 (10th report)

http://europa.eu.int/information_society/

Kérdőívek – *Questionnaires*



TÁVKÖZLÉSI ÉS MŰSORSZÓRÁSI TELJESÍTMÉNYEK

2005. NEGYEDÉV

Adatszolgáltatók: a műsorszórási és távközlési szolgáltatást, illetve IP-hangátvitelt nyújtó gazdasági szervezetek

| | | | |
|---|---|--|-------------------------------------|
| 1. | Az adatszolgáltató neve: <input type="text"/> | | |
| 2. | Cím: Irányítószám | város, község | utca hsz. (hrs.) |
| | <input type="text"/> | <input type="text"/> | <input type="text"/> |
| 3. | Statisztikai azonosítói: | Törzsszám (az adószám első nyolc számjegye) | Statisztikai főtevékenység Megye |
| | <input type="text"/> | <input type="text"/> | <input type="text"/> |
| <p>Küldendő: a KSH Szolgáltatásstatisztikai főosztálya Információstatisztikai osztályára (Bp. Keleti K. u. 5-7., postacím: Bp. 1525. Pf. 51.)</p> <p>Beérkezési határidő: a tárgynegyedévet követő hó 30.</p> | | | |

Az adatszolgáltatás statisztikai célra történik.

Valótlan adatok közlése, az adatszolgáltatás megtagadása, a késedelmes adatszolgáltatás büntető-, illetve szabálysértési eljárást vonhat maga után.

200 év hó nap

PH.

Az adatszolgáltató felelős

vezetőjének neve

(nyomtatott

betűvel)

beosztása

telefonszáma

e-mail címe

aláírása

.....

A kitöltő neve

(nyomtatott

betűvel)

elérési címe

elérési telefonszáma

e-mail címe

aláírása

.....

| 1 Távirat-szolgáltatás, távmásolás | | | | |
|---|----------------------------|---------------|-----------|------------|
| Sor-szám | Megnevezés | Mértékegység | Mennyiség | |
| | | | távirat | távmásolat |
| (a) | (b) | (c) | (d) | (e) |
| 01 | Felvevő munkahely | db | | |
| 02 | Belföldön felvett összesen | 1000 db/oldal | | |
| 03 | ebből: külföldre | 1000 db/oldal | | |
| 04 | díjköteles | 1000 db/oldal | | |
| 05 | Külföldről érkezett | 1000 db/oldal | | |
| 06 | Kézbesített | 1000 db/oldal | | |

| 2 Műsorszórás | | | | | | |
|----------------------|-----------------|----------------|---------------------|------------------|-------------------------|------------------|
| Sor-szám | Megnevezés | | Közszolgálati műsor | | Nem közszolgálati műsor | |
| | | | adásideje (óra) | műsorideje (óra) | adásideje (óra) | műsorideje (óra) |
| (a) | (b) | | (c) | (d) | (e) | (f) |
| 01 | Helyi | rádióműsor | | | | |
| 02 | Regionális | | | | | |
| 03 | Országos | | | | | |
| 04 | Külföldre szóló | | | | | |
| 05 | Összesen | | | 0 | 0 | 0 |
| 06 | Helyi | televízióműsor | | | | |
| 07 | Regionális | | | | | |
| 08 | Országos | | | | | |
| 09 | Külföldre szóló | | | | | |
| 10 | Összesen | | | 0 | 0 | 0 |

0 0 0 0 0 0 0 0

FONTOS! Ha bármilyen kiegészítése, megjegyzése van az adatokhoz, akkor itt megteheti (pl. adatok bontása nem lehetséges úgy, ahogy kérjük etc.):

| 3 | | A szolgáltatónál kezdeményezett hívások darabszáma | | | | | | (ezer hívás) | |
|--|--|--|--------------------|--------|----------|-----------|----------------|--------------|------|
| Sor-szám | Hívás fajtája | Darabszáma (1000 hívás) | | | | | | | |
| | | Összesen c=d+e+f+g ill. c=h+i | ebből (d+e+f+g=c): | | | | ebből (h+i=c): | | |
| (a) | (b) | | (c) | egyéni | közületi | nyilvános | szolgálati | PSTN/ISDN | VoIP |
| (a) | (b) | (c) | (d) | (e) | (f) | (g) | (h) | (i) | |
| Vezetékes távközlési szolgáltatás | | | | | | | | | |
| 01 | Helyi (PSTN+VoIP) | | | | | | | | |
| 02 | Helyközi 06 I. zóna (PSTN+VoIP) | | | | | | | | |
| 03 | Belföldi hívás (PSTN+VoIP) | | | | | | | | |
| 04 | ebből: más primer 06 II.+III. zóna | | | | | | | | |
| 05 | Mobilhálózatba irányuló 06 (20); (30) és (70) | | | | | | | | |
| 06 | kék szám 06 (40) | | | | | | | | |
| 07 | zöld szám 06 (80) | | | | | | | | |
| 08 | emelt díjas 06 (90) | | | | | | | | |
| 09 | Segélyhívó szolgálatok 104; 105; 107; 112 | | | | | | | | |
| 10 | Szolgáltató előválasztószám 1533, 1240, stb | | | | | | | | |
| 11 | Különleges szolgáltatás 080; 088; 190; 191; 192 stb. | | | | | | | | |
| 12 | egyéb különcélú vonalak | | | | | | | | |
| 13 | Nemzetközi 00 (PSTN+Voip) | | | | | | | | |
| 14 | Internet hozzáférés 06 (51) | | | | | | | | |
| 15 | Összesen (01+02+03+13+14) | | | | | | | | |
| 16 | Küldött SMS-ek száma | | | | | | | | |
| Mobilszolgáltatás | | | | | | | | | |
| 17 | Saját mobilhálózatban végződő | | | | | | | | |
| 18 | Más hazai mobilhálózatban végződő | | | | | | | | |
| 19 | Belföldi hálózatban végződő | | | | | | | | |
| 20 | Nemzetközi hívások | | | | | | | | |
| 21 | Mobil internethívások | | | | | | | | |
| 22 | Összesen | 0 | | | | | | | |
| 23 | Küldött SMS-ek száma | | | | | | | | |

0 0 0 0 0 0 0 0

FONTOS! Ha bármilyen kiegészítése, megjegyzése van az adatokhoz, akkor itt megteheti (pl. adatok bontása nem lehetséges úgy, ahogy kérjük etc.):

| 4 A szolgáltatónál kezdeményezett hívások időtartama (ezer perc) | | | | | | | | |
|--|--|---------------------------------------|-----------------------|----------|-----------|------------|-------------------|------|
| Sor-szám | Hívás fajtája | Időtartama (ezer perc) | | | | | | |
| | | összesen (c=d+e+f+g ill. c=h+i) | ebből: (d+e+f+g=c) | | | | ebből: (h+i=c) | |
| | | | egyéni | közületi | nyilvános | szolgálati | PSTN/ISDN | VoIP |
| (a) | (b) | (c) | (d) | (e) | (f) | (g) | (h) | (i) |
| Vezetékes távközlési szolgáltatás | | | | | | | | |
| 01 | Helyi (PSTN+VoIP) | | | | | | | |
| 02 | Helyközi 06 I. zóna (PSTN+VoIP) | | | | | | | |
| 03 | Belföldi hívás (PSTN+VoIP) | | | | | | | |
| 04 | ebből: más primer 06 II.+III. zóna | | | | | | | |
| 05 | Mobilhálózatba irányuló 06 (20); (30) és (70) | | | | | | | |
| 06 | kék szám 06 (40) | | | | | | | |
| 07 | zöld szám 06 (80) | | | | | | | |
| 08 | emelt díjas 06 (90) | | | | | | | |
| 09 | Segélyhívó szolgálatok 104; 105; 107; 112 | | | | | | | |
| 10 | Szolgáltató előválasztószám 1533, 1240, stb. | | | | | | | |
| 11 | Különleges szolgáltatás 080; 088; 190; 191; 192 stb. | | | | | | | |
| 12 | egyéb különcélú vonalak | | | | | | | |
| 13 | Nemzetközi hívások (PSTN+VoIP) | | | | | | | |
| 14 | Internet hozzáférés 06 (51) | | | | | | | |
| 15 | Összesen (01+02+03+13+14) | | | | | | | |
| Mobilszolgáltatás | | | | | | | | |
| 16 | Saját mobilhálózatban végződő | | | | | | | |
| 17 | Más hazai mobilhálózatban végződő | | | | | | | |
| 18 | Belföldi hálózatban végződő | | | | | | | |
| 19 | Nemzetközi hívások | | | | | | | |
| 20 | Mobil internethívások | | | | | | | |
| 21 | Összesen | 0 | | | | | | |
| 22 | Adatforgalom | | | | | | | |
| 23 | ebből: WAP | | | | | | | |
| 24 | GPRS | | | | | | | |
| 25 | MMS | | | | | | | |

| 5 A kezdeményezett közcélú távbeszélő-forgalom a negyedév első hónapjában (ezer darab) | | | | | | |
|---|---------------|----------------------|------------------------|-------------------------|------------------------|----------|
| Sor- szám | Megnevezés | Beszélgetések száma | | | | |
| | | egyéni fővonalról | közületi fővonalról | nyilvános állomásról | szolgálati vonalról | összesen |
| (a) | (b) | (c) | (d) | (e) | (f) | (g) |
| 01 | Helyi | | | | | 0 |
| 02 | Helyközi | | | | | 0 |
| 03 | Belföldi | | | | | 0 |
| 04 | ebből: mobil | | | | | 0 |
| 05 | Nemzetközi | | | | | 0 |
| 06 | Internethívás | | | | | 0 |
| 07 | Összesen | 0 | 0 | 0 | 0 | 0 |

| 6 A kezdeményezett közcélú távbeszélő-forgalom a negyedév második hónapjában (ezer darab) | | | | | | |
|--|---------------|----------------------|------------------------|-------------------------|------------------------|----------|
| Sor- szám | Megnevezés | Beszélgetések száma | | | | |
| | | egyéni fővonalról | közületi fővonalról | nyilvános állomásról | szolgálati vonalról | összesen |
| (a) | (b) | (c) | (d) | (e) | (f) | (g) |
| 01 | Helyi | | | | | 0 |
| 02 | Helyközi | | | | | 0 |
| 03 | Belföldi | | | | | 0 |
| 04 | ebből: mobil | | | | | 0 |
| 05 | Nemzetközi | | | | | 0 |
| 06 | Internethívás | | | | | 0 |
| 07 | Összesen | 0 | 0 | 0 | 0 | 0 |

| 7 A kezdeményezett közcélú távbeszélő-forgalom a negyedév harmadik hónapjában (ezer darab) | | | | | | |
|---|---------------|----------------------|------------------------|-------------------------|------------------------|----------|
| Sor- szám | Megnevezés | Beszélgetések száma | | | | |
| | | egyéni fővonalról | közületi fővonalról | nyilvános állomásról | szolgálati vonalról | összesen |
| (a) | (b) | (c) | (d) | (e) | (f) | (g) |
| 01 | Helyi | | | | | 0 |
| 02 | Helyközi | | | | | 0 |
| 03 | Belföldi | | | | | 0 |
| 04 | ebből: mobil | | | | | 0 |
| 05 | Nemzetközi | | | | | 0 |
| 06 | Internethívás | | | | | 0 |
| 07 | Összesen | 0 | 0 | 0 | 0 | 0 |

| 8 A szolgáltatónál bekapcsolt előfizetői hozzáférési pontok száma (a tárgynegyedév végén) (darab) | | | | |
|--|--|---------------|-------------------|----------|
| Sor-szám | Megnevezés | Budapesten | Vidéken | Összesen |
| (a) | (b) | (c) | (d) | (e) |
| 01 | Egyéni fővonal (ISDN csatornák nélkül) | | | 0 |
| 02 | Közületi fővonal ((ISDN csatornák nélkül) | bevévelt hozó | | 0 |
| 03 | Nyilvános fővonal | | | 0 |
| 04 | Szolgálati fővonal (ISDN csatornák nélkül) | | bevévelt nem hozó | |
| 05 | Bekapcsolt állandó fővonal összesen (01+02+03+04) | 0 | | 0 |
| 06 | ebből: kisfogyasztói díjcsomag | | | 0 |
| 07 | ebből: távhívásba bekapcsolt | | | 0 |
| 08 | Egyéni ISDN-csatornák száma | | | 0 |
| 09 | Közületi ISDN-csatornák száma | | | 0 |
| 10 | Szolgálati ISDN-csatornák száma | | | 0 |
| 11 | ISDN-csatornák összesen (08+09+10) | 0 | 0 | 0 |
| 12 | Egyéni ISDN-hozzáférések (előfizetések) száma | | | 0 |
| 13 | Közületi ISDN-hozzáférések (előfizetések) száma | | | 0 |
| 14 | Szolgálati ISDN-hozzáférések (előfizetések) száma | | | 0 |
| 15 | ISDN-hozzáférések összesen (12+13+14) | 0 | 0 | 0 |
| 16 | Részlegesen átvett előfizetői hurok | | | 0 |
| 17 | Teljes egészében átvett előfizetői hurok | | | 0 |
| 18 | xDSL-re használt fővonalak száma | | | 0 |
| 19 | Hordozott vezetékes számok | | | 0 |
| 20 | A tárgyidőszakban üzembe helyezett fővonal | | | 0 |
| 21 | A tárgyidőszakban leszerelt fővonal | | | 0 |
| 22 | Különleges szolgáltatások (hívószámok) száma | | | |
| 23 | Közcélú távbeszélő várólista | | | 0 |
| 24 | ebből: lakásfővonalra vár | | | 0 |
| 25 | Várakozási idő (nap fővonal esetén) | | | 0 |
| 26 | Közcélú mobiltelefon előfizetés | | | |
| 27 | ebből:pre-paid | | | |
| 28 | hordozott mobilszámok | | | |
| 29 | Vonalkapcsolt adathálózati végpont | | | 0 |
| 30 | Csomagkapcsolt adathálózati végpont | | | |
| 31 | Emeltdíjas fővonalak száma | | | |
| 32 | Különcélú távbeszélőhálózati végpont | | | |
| 33 | Bérelt vonal | | | |

Törzsszám:

0 0 0 0 0 0 0 0 0

| 9 | | A kezdeményezett nemzetközi hívások percideje | | | | | (ezer perc) | |
|--------------|-------------------------|---|--------------------------|-----|-----|------|---------------------|--|
| Sor- szám | Célország | Percidő (ezer perc) | | | | | | |
| | | PSTN/ISDN (c=d+e+f) | ebből a negyedév hónapja | | | VoIP | összesen (c+g=h) | |
| | | | 1. | 2. | 3. | | | |
| (a) | (b) | (c) | (d) | (e) | (f) | (g) | (h) | |
| | Európa összesen | 0 | 0 | 0 | 0 | 0 | 0 | |
| 1 | Ausztria | 0 | | | | | 0 | |
| 2 | Belgium | 0 | | | | | 0 | |
| 3 | Ciprus | 0 | | | | | 0 | |
| 4 | Csehország | 0 | | | | | 0 | |
| 5 | Dánia | 0 | | | | | 0 | |
| 6 | Egyesült Királyság | 0 | | | | | 0 | |
| 7 | Észtország | 0 | | | | | 0 | |
| 8 | Finnország | 0 | | | | | 0 | |
| 9 | Franciaország | 0 | | | | | 0 | |
| 10 | Görögország | 0 | | | | | 0 | |
| 11 | Hollandia | 0 | | | | | 0 | |
| 12 | Írország | 0 | | | | | 0 | |
| 13 | Lengyelország | 0 | | | | | 0 | |
| 14 | Lettország | 0 | | | | | 0 | |
| 15 | Litvánia | 0 | | | | | 0 | |
| 16 | Luxemburg | 0 | | | | | 0 | |
| 17 | Málta | 0 | | | | | 0 | |
| 18 | Németország | 0 | | | | | 0 | |
| 19 | Olaszország | 0 | | | | | 0 | |
| 20 | Portugália | 0 | | | | | 0 | |
| 21 | Spanyolország | 0 | | | | | 0 | |
| 22 | Svédország | 0 | | | | | 0 | |
| 23 | Szlovákia | 0 | | | | | 0 | |
| 24 | Szlovénia | 0 | | | | | 0 | |
| | EU (15 ország): | 0 | 0 | 0 | 0 | 0 | 0 | |
| | EU (24 ország): | 0 | 0 | 0 | 0 | 0 | 0 | |
| 25 | Svájc | 0 | | | | | 0 | |
| 26 | Norvégia | 0 | | | | | 0 | |
| 27 | Törökország | 0 | | | | | 0 | |
| 28 | Albánia | 0 | | | | | 0 | |
| 29 | Bosznia-Hercegovina | 0 | | | | | 0 | |
| 30 | Bulgária | 0 | | | | | 0 | |
| 31 | Horvátország | 0 | | | | | 0 | |
| 32 | Szerbia és Montenegró | 0 | | | | | 0 | |
| 33 | Macedónia | 0 | | | | | 0 | |
| 34 | Románia | 0 | | | | | 0 | |
| | Összesen (25–34) | 0 | 0 | 0 | 0 | 0 | 0 | |
| 35 | Belorusszia | 0 | | | | | 0 | |
| 36 | Moldávia | 0 | | | | | 0 | |

Törzsszám:

0 0 0 0 0 0 0 0 0

| 9 A kezdeményezett nemzetközi hívások percideje (folytatás) | | (ezer perc) | | | | | |
|---|-------------------------------|------------------------|---------------------------|-----|-----|------|---------------------|
| Sor- szám | Célország | Percidő (ezer perc) | | | | | |
| | | PSTN/ISDN (c=d+e+f) | ebből a negyedév hónapjai | | | VoIP | összesen (c+g=h) |
| | | | 1. | 2. | 3. | | |
| (a) | (b) | (c) | (d) | (e) | (f) | (g) | (h) |
| 37 | Oroszország | 0 | | | | | 0 |
| 38 | Ukrajna | 0 | | | | | 0 |
| 39 | Egyéb európai államok | 0 | | | | | 0 |
| | Ázsia összesen | 0 | 0 | 0 | 0 | 0 | 0 |
| 40 | Japán | 0 | | | | | 0 |
| 41 | Kína | 0 | | | | | 0 |
| 42 | Indonézia | 0 | | | | | 0 |
| 43 | Dél-Korea | 0 | | | | | 0 |
| 44 | Izrael | 0 | | | | | 0 |
| 45 | Egyéb ázsiai államok | 0 | | | | | 0 |
| | Afrikai államok | 0 | 0 | 0 | 0 | 0 | 0 |
| 46 | Egyiptom | 0 | | | | | 0 |
| 47 | Tunézia | 0 | | | | | 0 |
| 48 | Marokkó | 0 | | | | | 0 |
| 49 | Algéria | 0 | | | | | 0 |
| 50 | Egyéb afrikai államok | 0 | | | | | 0 |
| | Amerika összesen | 0 | 0 | 0 | 0 | 0 | 0 |
| | <i>Észak-Amerika (51+52)</i> | 0 | 0 | 0 | 0 | 0 | 0 |
| 51 | Kanada | 0 | | | | | 0 |
| 52 | USA | 0 | | | | | 0 |
| | <i>Közép-Amerika</i> | 0 | | | | | 0 |
| 53 | Mexikó | 0 | | | | | 0 |
| | <i>Dél-Amerika (54+55+56)</i> | 0 | 0 | 0 | 0 | 0 | 0 |
| 54 | Argentína | 0 | | | | | 0 |
| 55 | Brazília | 0 | | | | | 0 |
| 56 | Egyéb államok | 0 | | | | | 0 |
| | Ausztrália és Óceánia | 0 | 0 | 0 | 0 | 0 | 0 |
| 57 | Ausztrália | 0 | | | | | 0 |
| 58 | Egyéb államok | 0 | | | | | 0 |
| | ÖSSZESEN | 0 | 0 | 0 | 0 | 0 | 0 |

FONTOS! Ha bármilyen kiegészítése, megjegyzése van az adatokhoz, akkor itt megteheti (pl. adatok bontása nem lehetséges úgy, ahogy kérjük etc.):

Ellenőrzés, 4. táblából

| | |
|----------------------|---|
| ha vezetékes | 0 |
| ha mobilszolgáltatás | 0 |

KITÖLTÉSI ÚTMUTATÓ

a „TÁVKÖZLÉSI ÉS MŰSORSZÓRÁSI TELJESÍTMÉNYEK” című negyedéves jelentéshez (Nyilvántartási szám: 1639/05)

A/ ÁLTALÁNOS RÉSZ

I. Adatszolgáltatási kötelezettség

Az adatszolgáltatás a kérdőív címlapján szereplő kormányrendelet alapján kötelező.

A jelentés kitöltésére a kérdőív címlapján felsorolt vállalkozások, szervek kötelezettek.

Az adatszolgáltatási kötelezettség megállapítása a gazdasági szervezetek nyilvántartása alapján történt.

II. Statisztikai azonosítók

A kérdőív címlapjának 3. kérdéseként egy kódnégyzet-sor szerepel. Ebbe az adatszolgáltató a tárgynegyedév végén érvényben lévő Statisztikai azonosítóiból a törzsszámot, a statisztikai főtevékenységet és a területi (megyei) kódszámot kell értelemszerűen beírni. A statisztikai azonosítók a gépi feldolgozás fontos adatai, ezért azok közlésekor a legnagyobb gondosságot kérjük.

A címlapon az azonosítókat írógéppel vagy tintával kérjük beírni, ügyelve arra, hogy az egyes számjegyek külön négyzetekbe kerüljenek.

A kérdőív további lapjain a törzsszámot (adószám első nyolc számjegyét) az arra kijelölt, a lap bal felső sarkán található kódkockákban meg kell ismételni, ügyelve arra, hogy a számok jól láthatók és olvashatók legyenek. A statisztikai azonosító minden további feldolgozás alapja, ezért kérjük, hogy ezzel kapcsolatban különös gonddal járjanak el.

III. Szervezeti változások

Az év elején megállapított statisztikai adatszolgáltatási kötelezettség a beszámolási év egészére vonatkozik. Az adatszolgáltató vállalkozásokat érintő szervezeti változás esetén alapvető követelmény, hogy a statisztikai adatszolgáltatás folyamatos legyen. Az év folyamán összevont társaságok adatait az összevont szervezet nevével és statisztikai azonosítóival a jogutódnak kell szolgáltatnia, mégpedig a teljes beszámolási negyedévről.

IV. Egyéb tudnivalók

A beszámolójelentést a címlapon feltüntetett címzetthez és határidőre kell megküldeni. Adategyeztetés érdekében a kitöltött kérdőívről célszerű másolatot készíteni.

A címlapon a kitöltő elérési címe és telefonszáma rovatba azt a címet és telefonszámot kell feltüntetni, ahol munkaidőben kapcsolatot lehet teremteni a kérdőív kitöltőjével az esetleges problémák tisztázása céljából.

B/ RÉSZLETES KITÖLTÉSI ÚTMUTATÓ

1. Távirat-szolgáltatás, távmásolás

A táblázat első sorában kérjük megadni az adatszolgáltatónál hétköznapi munkaidőben nyitva tartó táviratfelvevő munkahelyek számát. Távközlési távirattal kapcsolatban felvevő munkahelyen kell érteni a táviratfelvételre bekapcsolt vonalak számát. Postai távirattal kapcsolatban felvevő munkahely a posta, fiókposta és postaügynökség táviratot is felvevő munkahelye. Postai faxfelvevő munkahely a posta, fiókposta és postaügynökség faxúrlapot is felvevő munkahelye.

A táblázat 02 – 06 sorának (d) és (e) oszlopában ezer darabban kifejezve kérjük jelteni az adatszolgáltatónál belföldön felvett, külföldre továbbított és az adatszolgáltatóhoz külföldről érkezett, valamint az adatszolgáltató által kézbesített táviratok darabszámát (d oszlop), illetve a telefaxon továbbított oldalak számát (e oszlop). A Magyar Posta Rt. a postai szervek által felvett, illetve kézbesített táviratokat, valamint a szolgáltató helyeken telefaxon felvett és a kézbesített távmásolatok oldalszámát jelenti. A távközlési szolgáltató az általa távbeszélőn felvett, illetve távközlési úton kézbesített táviratokat jelenti.

Az (e) oszlop számai nem tartalmazzák a nyilvános távbeszélő-szolgálat előfizetői által a hálózaton továbbított távmásolatokat.

2. Műsorszórás

A műsorszórás földfelszíni vagy műholdas rendszerrel végzett egyirányú rádió-távközlési eljárás – megfelelő vevőkészülékkel rendelkező, elvileg korlátlan számú felhasználónak – hangok, képek vagy egyéb természetű adások továbbítására.

A műsorszórótól igényelt sugárzási idő az az idő, amit program sugárzásához a stúdió szerződés alapján heti vagy havi bontásban előre igényel, illetve módosított igénylésben kér.

Az adó lekötött adásideje: előre meghatározott program szerinti idő, amely alatt a berendezés a megrendelő stúdiója részére rendelkezésre áll. A műsorszórás kezdetét és végét a szolgáltató és a megrendelő között külön megállapodás szabályozza. A műsorszórás ideje eltérhet (pl. vonali vagy sugárzási üzemzavar esetén) a jelforrás stúdióknál nyilvántartott program szerinti, illetve tényleges tiszta műsoridejétől, valamint azok összegétől.

Az adók tényleges adásidejeként a (c) és az (e) oszlopban az adók által sugárzott programok adásához szükségesnek bizonyult időt kérjük jelteni a tiszta műsoridővel és a nem műsor jellegű jelfolyam időtartamával együtt, *halmozottan*, az összes adóra és programra összegezve. Az adásidő kezdete általában a program adáskezdeté, vége a program adásvége. Az adásidő adónként és összesen nem azonos az igényelt sugárzási idővel és a fizetett sugárzási idővel. A program adáskezdeté teljes programot sugárzó adó esetén a beállító illetve mérőjel sugárzása (adása) után a program első műsorszámának kezdete.

A nem műsorszám jellegű jelfolyam példái

- az adásszünet idején adott alapfrekvencia,
- a szünetjelzés,
- a beállító- és bemérőjel,
- a "Hanghiba" és a "Képhaiba" képernyők jelfolyama,
- a "Hanghiba", "Képhaiba" felirattal adott képernyők jelfolyama, ha az adást megismétlik,
- valamint a monoszóp jeleinek folyama.

A stúdió által a műsorszórónak fizetett adásidő az a tényleges sugárzási idő, amely alapján a számlázás történik. Az igényelt sugárzási időhöz és a tényleges adásidőhöz képest a fizetett adásidő rövidebb lehet az alábbi események kapcsán:

- szerződésben rögzített adókarbantartás,
- az adóberendezésekben bekövetkezett üzemzavar,
- a moduláló vonalak megszakadásából eredő üzemzavar,

- elemi katasztrófa okozta meghibásodásból az adóberendezésben bekövetkezett üzemzavar,
- a hálózati energiaellátó rendszer hibájából bekövetkezett feszültségkimaradás.

Adott időszakon belül a program műsora kezdetét alkotó első műsorszám kezdete és a végét alkotó utolsó műsorszám vége között eltelt, a nem műsor jellegű jelfolyam időtartama nélkül számított idő a program tiszta műsorideje. A (d) és az (f) oszlopban ennek az összes programra vett – *halmozatlan* – összegét kérjük közölni. A program adásideje nem lehet több a helyi stúdiók esetén a számukra engedélyezett műsorsugárzási időnél.

3-4. A szolgáltatónál kezdeményezett hívások volumenadatai

A 3. és 4. táblák adatai az negyedév folyamán az adatszolgáltatónál kezdeményezett beszélgetések volumenét jellemzik. A két táblázat (c) oszlopában kell feltüntetni a negyedév folyamán kezdeményezett hívások darabszámát, valamint a hálózathoz küldött sms-ek számát ezer darabban (3. táblázat); a hívások percidejét ezer percben, valamint a bonyolított adatforgalmat gigabyte-ban, vagy annak általánosan elfogadott többszörösében. (4. táblázat).

A táblázatok (d)-(g) oszlopai a forgalom bontását tartalmazzák az előfizetők típusai szerint. Az egyéni oszlopokba az egyéni előfizetési díjat fizető előfizetők, a közületi oszlopba a közületi előfizetési díjat fizető előfizetők volumenadatait kérjük feltüntetni. Az (f) oszlopokban a nyilvános telefonkészülékeken bonyolított hívásokat kérjük összesíteni, a (g) oszlopban pedig a távközlési szolgáltatói üzemi vonalak adatait.

A táblázatok (h)-(i) oszlopai a hívások technológia szerinti bontását tartalmazzák. A PSTN, illetve ISDN típusú hívások a hagyományos, vonalkapcsolt technológián, valamint a digitális ISDN technológián alapuló forgalmat összesítik, a VoIP technológián alapuló hívások pedig a csomagkapcsolt, IP alapú hangátvitelt. A (d)-(g) oszlopok, valamint a (h) és (i) oszlopok adatainak összege adja ki a (c) oszlop adatait.

A táblázat sorai a hívások típusait sorolják fel. A hívások fő típusai, a 01 helyi, a 02 helyközi, a 03 belföldi, a 13 nemzetközi, valamint a 14 internethívások összege adja ki a táblázat 15. összesen sorának adatait a (c)-(g) oszlopok esetében. A hívástípusok megnevezései megfelelnek az általánosan elfogadott távközlési kifejezéseknek.

A 3. táblázat (17)-(21) sorai valamint a 4. táblázat (16)-(20) sorai a mobiltelefon szolgáltatás volumenadataira vonatkoznak. Kérjük, mindkét táblázat esetén a saját hálózatban végződő, a más hálózatban végződő, a belföldi hálózatban végződő, a nemzetközi, valamint az internethívások összege adja ki a táblázat mobilszolgáltatásra vonatkozó összesen adatát.

A 4. táblázat (23)-(25) sora a mobilhálózatban bonyolított adatforgalmat kéri. Ezen elsősorban a csomagkapcsolt adatforgalmat értjük, amely hívás darabszámmal, illetve percidővel nem mérhető. Az ilyen típusú szolgáltatás mérésére általánosan elfogadott a bonyolított adatforgalom, ez alapján történik a számlázás is. Ennek megfelelően a hálózatban bonyolított adatforgalmat gigabyte-ban, vagy annak megfelelő mértékegységben kérjük feltüntetni. Amennyiben a mértékegység a fent megadottól eltér, kérjük a kérdőív megjegyzés rovatában ennek tényét feltüntetni. Az MMS forgalom esetén, amennyiben a darabszám adott kérjük a küldött MMS-ek számát azok átlagos nagyságával besorozni, és a rovatot ezzel az adattal kitölteni.

A kisírozott rovatokat kérjük értelemszerűen figyelmen kívül hagyni.

5-6-7. Az adatszolgáltatónál kezdeményezett közcélú távbeszélő forgalom havi bontásában.

A kérdőív 5-7 táblázata a szolgáltatónál kezdeményezett hívások darabszámát bontja három dimenzióban: havi bontás (táblázatok), hívástípus alapján való bontás (sorok), valamint a vonaltípus szerinti bontás (oszlopok).

Az 01-06 sorok összege adja ki a 07. sor adatait, valamint a (c)-(f) oszlopok adják ki a (g) oszlop adatait.

Ezen túlmenően a táblázatok fogalmai megfelelnek a kérdőív 3. táblázatában használt fogalmaknak, és ennek megfelelően az adatok is megfeleltethetők egymásnak. A negyedév három hónapjának forgalmi adatai (5-7. tábla (c)-(g) oszlop 01-06 rovatai) összesen adják ki a 3. táblázat megfelelő rovatait, azaz a (c)-(g) oszlop 01, 02, 03, 13 valamint 14. rovatait, és az 5-7 táblázatok 07. sora rovatainak összege adja ki a 3. táblázat 15. sorának adatait.

8. A szolgáltatónál bekapcsolt előfizetői hozzáférési pontok száma (a tárgynegyedév végén)

A 8. táblázat 01-25 sora a vezetékes távközlési szolgáltatók hálózatának adatait méri fel.

Szolgáltatás-hozzáférési pont minden olyan fizikai kapcsolódási pont – a hozzáférés feltételeivel együtt –, amely a távközlő-hálózat részét képezi és lehetővé teszi a távközlő-hálózaton az információcserét.

Előfizetői hozzáférési pont a közcélú távközlő-hálózat azon pontja, amelyhez az előfizetői végberendezés csatlakozik, illetve ez a csatlakozási pontja a nem közcélú távközlő-hálózatoknak is.

Felhasználói végpont az előfizetői hozzáférési pont és a szolgálati hozzáférési pont.

A fővonal az előfizetői hozzáférési pontokat a közcélú távbeszélő-hálózat előfizetői központjával összekapcsoló áramkör, amely a központban egyéni kapcsolási számmal rendelkezik. A fővonal fogalma alá tartozik a különvonalú áramkör és az ikervonalú áramkör.

Bekapcsolt fővonal az előfizetői szerződés alapján a ténylegesen üzemben lévő és átmenetileg szünetelő egyéni és közületi fővonalak, továbbá a bárki által igénybe vehető nyilvános állomások (együttesen közcélú fővonalak), valamint a távközlési szolgálati üzemi fővonalaknak az összessége, de nem beleértve az egyéb fővonalakat.

Bevételt hozó bekapcsolt fővonalak a bekapcsolt fővonalak közül azok, melyekhez a számlázási rendszerben díjkód rendelhető. Ezek lehetnek: egyéni, közületi, valamint nyilvános fővonalak. Ezek számát kérjük feltüntetni a táblázat (e) oszlopának 01-03. sorában. A távközlési szolgálati üzemi fővonalak bevétele nem hozó bekapcsolt fővonalak. Ezek számát a táblázat 04. sora tartalmazza.

A 01, 02, 03, 04, 05 sorokban a Budapesten és vidéken bekapcsolt, bevételt hozó, valamint bevételt nem hozó közcélú távbeszélő fővonalak számát kérjük megadni egyéni, közületi, nyilvános, szolgálati és összesen bontásban, *az ISDN-előfizetések és –vonalak nélkül.*

A 06 soron a kifizetői díjcsomag keretében bekapcsolt állandó fővonalak számát kérjük feltüntetni, azaz azokat a fővonalakat, amely után a szolgáltató támogatást kap az Egyetemes Hírközlési Támogatási Kasszából. A 07. soron az összes fővonalból a távhívásba bekapcsolt (településeken lévő) fővonalak számát kérjük feltüntetni. A 08–11. soron kérjük az ISDN-vonalak (B csatornák) számát megadni. Egy ISDN2-előfizetés 2, egy ISDN30-előfizetés 30 vonalnak számít. A 12–15. sorokban az ISDN-hozzáférések számát kell jelenteni. Egy ISDN2-, illetve ISDN30-előfizetés is 1 hozzáférésnek számít. A csatorna valamint a hozzáférések száma az előfizetés típusa szerinti bontást, valamint területi bontást tartalmaz.

A táblázat 16-17 sora a szolgáltató által más szolgáltatóktól részlegesen, illetve teljes egészében átvett előfizetői hurok számát tartalmazza. **Teljes egészében átvett előfizetői hurok** az, amelynek teljes frekvenciatartományát az átvevő szolgáltató használja, míg a **részlegesen átvett előfizetői hurok** az, amelynek csak bizonyos, a hurokátengedési szerződésben meghatározott sávját használja az átvevő szolgáltató. A 18. sor a szolgáltató hálózatában található összes fővonal közül az xDSL-re használt fővonalak számát tartalmazza, függetlenül attól, hogy a fővonalat hurokátengedési szerződéssel más szolgáltató részére átengedték-e, vagy sem. A 19. sorban kérjük feltüntetni, hogy a szolgáltató előfizetőihez tartozó telefonszámok közül hány tartozik más szolgáltató számtartományába, azaz hány számot hoztak más szolgáltatótól előfizetők. A tárgyidőszakban

üzembe helyezett fővonal a tárgyidőszakban vagy korábban benyújtott igény kielégítésére vagy áthelyezési kérelem teljesítésére a tárgyidőszakban újonnan létesített, felszerelt és üzembe átadott (előszerelt és forgalomba bekapcsolt) fővonal. Nem tartozik ide a megváltozott számú fővonal, valamint az előfizetők lakáscseréje vagy telephelycseréje során számváltással átírt, illetve változatlan számmal átírt fővonal. A 20. sorban kérjük megadni a tárgynegyedévben üzembe helyezett fővonalak számát. A tárgyidőszakban leszerelt fővonal a tárgyidőszakban véglegesen megszüntetett vagy áthelyezés miatt leszerelt és felszámolt fővonal (21 sor). A 23 sorban kérjük feltüntetni a közcélú távbeszélő várólistán szereplő személyek számát, ebből a 24 sorban a lakásfővonalra várók számát, valamint a 25. sorba a várakozási idő hosszát napban.

A táblázat 26-28. sora a mobilszolgáltatók előfizetéseinek adatait tartalmazza. Előfizetés minden hívható mobilszám. Ebből **pre-paid** az, amely olyan fizetési konstrukcióval rendelkezik, amelyben az előfizető a szolgáltatást egy előre befizetett összeg mértékéig veheti igénybe. Ezen előfizetések számát a 27. sorba kérjük feltüntetni. A **hordozott mobilszámok** azok, amelyek más szolgáltató számtartományába tartoznak, de az előfizető az adott szolgáltató előfizetője. Ezen előfizetések számát a táblázat 28. sorában kérjük hozni.

A táblázat 29-33 sora a vezetékes szolgáltatóknál a különféle adathálózati végpontokra illetve a bérelt vonalak számára kérdez.

9. A kezdeményezett nemzetközi hívások percideje

Ebben a táblázatban kérjük a szolgáltatókat, és az IP-alapú hangátvitelre engedéllyel rendelkező társaságokat, hogy a nemzetközi hívások megosztásáról adatot nyújtsanak.

A (c) oszlopban a hagyományos vonalkapcsolt hangátviteli technológiával végződött nemzetközi hívások összes percidejét kérjük megadni ezer percben, a hívott ország szerinti bontásban. Itt kérjük feltüntetni a mobilhálózatokból kezdeményezett nemzetközi hívásokat is.

A táblázat (d)-(f) oszlopában a hagyományos technológián bonyolított nemzetközi hívásokat kérjük részletezni havi bontásban. A táblázat ezen oszlopainak összege adja ki a táblázat (c) oszlopának adatait.

A táblázat (g) oszlopa tartalmazza a VoIP típusú csomagkapcsolt technológiával bonyolított hívások adatait ország szerinti bontásban.

A táblázat (h) oszlopa tartalmazza a (c) és (g) oszlopok, azaz a hagyományos és VoIP típusú hívások összegét. Azt a forgalmat kérjük megadni, amelyért a szolgáltató a telefonálótól díjat szed be, függetlenül attól, hogy a hívások melyik társaság hálózatán bonyolódnak le

Az országok sorába mindenütt az ország valamennyi távközlési szolgáltatójával lebonyolított összes forgalom értékét kell írni.

KÖZPONTI STATISZTIKAI HIVATAL SZOLGÁLTATÁSSTATISZTIKAI FŐOSZTÁLY



A TÁVKÖZLÉS TERÜLETI ADATAI 2005

Adatszolgáltatók: távközlési szolgáltatást nyújtó gazdasági szervezetek

| | | | |
|---|---|---|---|
| 1. | Az adatszolgáltató neve: <input style="width: 95%;" type="text"/> | | |
| 2. | Cím: | | |
| | Irányítószám | város, község | utca |
| | hsz. (hrs.) | | |
| | <input style="width: 100%;" type="text"/> | | |
| 3. | Törzsszám (az adószám első nyolc számjegye) | Statistikai főtevékenység | Megye |
| Statistikai azonosító: | <input style="width: 100%;" type="text"/> | <input style="width: 100%;" type="text"/> | <input style="width: 100%;" type="text"/> |
| <p>Küldendő: 1 példányban a KSH Szolgáltatásstatistikai főosztálya Információstatistikai osztályára (Bp. Keleti K. u. 5-7., postacím: Bp. 1525. Pf. 51.)</p> <p>Béérkezési határidő: a tárgyévet követő április 10.</p> | | | |

Az adatszolgáltatás statisztikai célra történik.

Valótlan adatok közlése, az adatszolgáltatás megtagadása, a késedelmes adatszolgáltatás büntető-, illetve szabálysértési eljárást vonhat maga után.

2006. hó nap

PH.

Az adatszolgáltató felelős vezetőjének neve

(nyomtatott betűvel)

A kitöltő neve

(nyomtatott betűvel)

beosztása

elérési címe

telefonszáma

elérési telefonszáma

e-mail címe

e-mail címe

aláírása

.....

aláírása

.....

Internet-hozzáférés: * Honlap: <http://www.ksh.hu> -> Adatgyűjtések -> Letölthető kérdőívek, útmutatók

Törzsszám:



2. A megye településein a szolgáltatóhoz bekapcsolt fővonalak és ISDN-vonalak száma

(darab)

| Sor- szám | Megnevezés | | Primer körzet / Megye | Összesen d=(e+g+h) | Lakás (ISDN nélkül) | Üzleti (ISDN nélkül) | Nyilvános | Szolgálati (ISDN nélkül) | Fővonalra várakozók | ISDN- vonalak (csatornák száma) | xDSL-re használt fővonalak |
|--------------|------------|------------------|-----------------------------|-----------------------|---------------------------|----------------------------|-----------|--------------------------------|------------------------|--|----------------------------------|
| | a | b | | | | | | | | | |
| 01 | | Primer/ Megye | | | | | | | | | |
| 02 | | Székhely | | | | | | | | | |
| 03 | | | | | | | | | | | |
| 04 | | | | | | | | | | | |
| 05 | | | | | | | | | | | |
| 06 | | | | | | | | | | | |
| 07 | | | | | | | | | | | |
| 08 | | | | | | | | | | | |
| 09 | | | | | | | | | | | |
| 10 | | | | | | | | | | | |
| 11 | | | | | | | | | | | |
| 12 | | | | | | | | | | | |
| 13 | | | | | | | | | | | |
| 14 | | | | | | | | | | | |
| 15 | | | | | | | | | | | |
| 16 | | | | | | | | | | | |
| 17 | | | | | | | | | | | |
| 18 | | | | | | | | | | | |
| 19 | | | | | | | | | | | |
| 20 | | | | | | | | | | | |

| | | | | | | |
|---|---|---|---|---|---|---|
| 0 | 0 | 0 | 0 | 0 | 0 | 0 |
|---|---|---|---|---|---|---|

Törzsszám:

3. Mobil távközlési szolgáltatások területi ellátottsága

| Sorszám | Főváros, megye | Közcélú mobiltelefon | |
|-----------|------------------------|-----------------------------|-------------------------------|
| | | területi fedettség (%) c | lakosság lefedettség (%) d |
| a | b | | |
| 01 | Budapest | | |
| 02 | Bács-Kiskun | | |
| 03 | Baranya | | |
| 04 | Békés | | |
| 05 | Borsod-Abaúj-Zemplén | | |
| 06 | Csongrád | | |
| 07 | Fejér | | |
| 08 | Győr-Moson-Sopron | | |
| 09 | Hajdú-Bihar | | |
| 10 | Heves | | |
| 11 | Jász-Nagykun-Szolnok | | |
| 12 | Komárom-Esztergom | | |
| 13 | Nógrád | | |
| 14 | Pest | | |
| 15 | Somogy | | |
| 16 | Szabolcs-Szatmár-Bereg | | |
| 17 | Tolna | | |
| 18 | Vas | | |
| 19 | Veszprém | | |
| 20 | Zala | | |
| 21 | Összesen | 0 | 0 |

KITÖLTÉSI ÚTMUTATÓ
„A TÁVKÖZLÉS TERÜLETI ADATAI, 2005”
című kérdőívhez
(Nyilvántartási szám: 1640/05)

A/ ÁLTALÁNOS RÉSZ

I. Adatszolgáltatási kötelezettség

(1) A jelentés kitöltésére a közcélú távközlési szolgáltatás végzésére a Nemzeti Hírközlési Hatóságnál bejelentett vállalkozások kötelezettek függetlenül attól, hogy a szolgáltatást saját hálózatán keresztül vagy más szolgáltató hálózatán keresztül nyújtja. Nem kell adatot szolgáltatniuk a közcélú műsorszóró szervezeteknek, illetve a Nemzeti Hírközlési Hatóságnak. Közcélú (közhasználatú) távközlési szolgáltatás olyan közszolgáltatás, amelyet a közcélú távközlő hálózaton távközlési szervezetek látnak el, és az állam gondoskodik arról, hogy e szolgáltatást bárki – azonos feltételek mellett – igénybe vehesse.

(2) Az adatszolgáltatási kötelezettség megállapítása a Nemzeti Hírközlési Hatóság nyilvántartása alapján történt. Minden adatszolgáltató csak saját adatát közli azon vállalkozások adatai nélkül, amelyeknek alapítója vagy amelyekben tulajdoni részesedése van.

(3) Az adatszolgáltatás a kérdőív címlapján szereplő kormányrendelet alapján kötelező.

II. Statisztikai azonosítók

(1) A kérdőív címlapján egy kódnégyzet-sor szerepel. Ebbe az adatszolgáltatónak a 2005. december 31-én érvényben lévő „Statisztikai azonosítói”-ból a törzsszámot, a statisztikai főtevékenységet és a területi (megyei) kódszámot kell értelemszerűen beírni. Az azonosítók a gépi feldolgozás fontos adatai, ezért közlésekor a legnagyobb gondosságot kérjük.

(2) A címlapon az azonosítókat írógéppel vagy tintával kérjük beírni, ügyelve arra, hogy az egyes számjegyek külön négyzetekbe kerüljenek.

(3) A kérdőív további lapjain a törzsszámot (adószámot) az arra kijelölt kódkockákban meg kell ismételni, ügyelve arra, hogy a számok jól láthatók és olvashatók legyenek. Az azonosító adatok minden további feldolgozás alapjául szolgálnak, ezért kérjük, hogy ezzel kapcsolatban különös gondot fordítsanak rájuk.

III. Szervezeti változások

A 2005. évi éves beszámolójelentést a 2005. december 31-én érvényes szervezeti forma szerint kell kitölteni. Az év folyamán összevont társaságok adatait az összevont szervezet nevével és azonosítójával a jogutódnak kell szolgáltatnia, mégpedig a teljes beszámolási évről. Az év folyamán szétvált adatszolgáltatóknak a jelentést úgy kell összeállítaniuk, mintha egész évben az év végi szervezetben működtek volna.

IV. Egyéb tudnivalók

(1) A beszámolójelentést a címlapon feltüntetett címzetthez, a KSH-nak az adatszolgáltató által fenntartott távközlő és műsorszóró létesítmények címe szerint székhelyileg illetékes régióközponthoz és határidőre kell megküldeni. Adategyeztetés érdekében a kitöltött kérdőívről célszerű másolatot készíteni.

(2) A címlapon a kitöltő elérési címe és telefonszáma rovatba azt a címet és telefonszámot kell feltüntetni, ahol munkaidőben kapcsolatot lehet teremteni a kérdőív kitöltőjével az esetleges problémák tisztázása céljából.

B/ RÉSZLETES KITÖLTÉSI ÚTMUTATÓ

1. Távbeszélő-szolgáltatás

(1) Az **adatszolgáltató által fenntartott helyhez kötött hálózatban az év folyamán kezdeményezett összes hívások számát** kell feltüntetni a (c) oszlopban (Ez az adat tartalmazza mind az ISDN, mind az analóg vonalakon bonyolított hívások számát, függetlenül a vonalak típusa szerinti bontásától (egyéni, üzleti, nyilvános illetve szolgálati) és technológia szerint az összes hagyományos PSTN/ISDN (nem VoIP) technológián alapuló hívást. Ezek lehetnek: helyi, helyközi, belföldi, nemzetközi illetve internet hívások. A belföldi tartalmazza többek között a belföldi mobilhálózatba irányuló hívásokat is.) A (d) oszlopban kérjük feltüntetni a **saját szolgáltatás keretében nyújtott távbeszélő szolgáltatás kezdeményezett összes hívásainak számát**. Ez az a kategória, amelyből a szolgáltató kiskereskedelmi árbevételét realizál és ezen felül a szolgálati vonalak forgalma. Tartalmazza egyrészt a saját hálózatban saját szolgáltatás keretében kezdeményezett hívások számát, másrészt a szabad szolgáltató választás keretében más hálózatában nyújtott szolgáltatás kezdeményezett összes hívásainak számát is.

Azok a szolgáltatók, amelyeknek saját hálózata van (Matáv, Invitel, Monortel, Hungarotel, Emitel) a táblázat (c) és (d) oszlopát is töltsék ki, a (c) oszlop a hálózatuk forgalmára, a (d) oszlop a szolgáltatásuk volumenére kérdez rá. Azok a szolgáltatók, amelyeknek saját hálózatuk nincs, kizárólag más hálózatában nyújtanak távbeszélő szolgáltatást, kérjük csak a táblázat (d) oszlopát töltsék ki.

A táblázat (e) és (f) oszlopai a szolgáltató által fenntartott hálózat vonalainak számára kérdez típus szerinti bontásban. Az (e) oszlopban a helyhez kötött fővonalak száma irandó az ISDN csatornák száma nélkül, az (f) oszlopba pedig az ISDN vonalak (B-csatornák) számát kérjük meggyéknként. (ez utóbbi pl. egy ISDN30 előfizetés esetén 30.) Azok a szolgáltatók, amelyeknek saját hálózatuk nincs, e két oszlopot nem töltik ki.

A táblázat (g)-(j) oszlopa az átengedett előfizetői hurkok számára kérdez megyei bontásban. Teljes egészében átengedett előfizetői hurok: az előfizetői hurok kizárólagos használatra történő átengedését jelenti a jogosult szolgáltató számára oly módon, hogy az átengedő szolgáltató a továbbiakban nem jogosult az adott előfizetői hurkon előfizetői szolgáltatás nyújtására. Részlegesen átengedett előfizetői hurok: az előfizetői hurok használatra történő átengedését jelenti a jogosult szolgáltató számára oly módon, hogy az átengedő szolgáltató a továbbiakban is jogosult az adott előfizetői hurkon előfizetői szolgáltatás nyújtására, míg a jogosult szolgáltató az ugyanazon előfizetői hurkon még rendelkezésre álló átviteli kapacitás kihasználásával további előfizetői szolgáltatást nyújthat.

A (g) oszlopban kérjük feltüntetni a teljes egészében átengedett előfizetői hurkok számát, a (h) oszlopban pedig a részlegesen átengedett előfizetői hurkok számát. Ezt a két oszlopot kizárólag azon szolgáltatók töltik ki, amelyeknek vannak átengedhető előfizetői hurkaik, azaz van saját hálózatuk. Az (i) oszlopban kérjük feltüntetni a más szolgáltatótól teljes egészében átvett előfizetői hurkok számát, a (j) oszlopban pedig a részlegesen átvett előfizetői hurkok számát. Ezt töltik ki a saját hálózattal rendelkező illetve nem rendelkező szolgáltatók, amennyiben előfizetői hurkot vesznek át más szolgáltatótól, és szolgáltatásukat azon keresztül (is) nyújtják.

A (k) oszlop tartalmazza az xDSL-re használt fővonalak számát. DSL: Digital Subscriber Line nagysebességű adatátvitelre alkalmas digitális telefonvonal. Kérjük ezt az oszlopot azon szolgáltatók töltsék ki, amelyeknek saját hálózatuk van, és azon DSL szolgáltatást nyújtanak saját maguk, vagy hurokátengedés keretében más szolgáltatók.

Az (l) oszlop tartalmazza a távbeszélő szolgáltatás éves forgalmi díjbevételét megyei bontásban. Ez a kategória tartalmazza az összes kiskereskedelmi díjbevételét, amely a távközlési szolgáltatás forgalmából származik (előfizetői díj és forgalomarányos díj). Nem tartalmazza a nagykereskedelmi díjbevételeket (pl. összekapcsolási és hurokátengedési díjak), az egyéb díjbevételeket (pl. készülékbérlet) illetve az internetszolgáltatás díjbevételeit (kivéve 06-51-es hívások forgalmáért kapott összeg, amely nem része az internetszolgáltatásnak, viszont része a távközlési szolgáltatás díjbevételének)

2. A megye településein a szolgáltatóhoz bekapcsolt fővonalak száma

A kérdőív 2. táblázatát saját hálózattal rendelkező szolgáltatók töltik ki. Az adatszolgáltatóhoz bekapcsolt fővonalak számát a primer körzet megjelölésével /(c) oszlop/ kérjük településenként, mind összesen /(d) oszlop/, mind vonaltípusok szerinti bontásban (e–h oszlopok). A fővonalra várakozók száma az (i) oszlopban kerül, ISDN-csatornák száma pedig a (j) oszlopba. Az adott településen xDSL használatra átalakított fővonalak száma kerül a táblázat (k) oszlopába. Kérjük, a táblázat kitöltésénél a KSH hivatalos öjegyű településkódokat használják a feldolgozás megkönnyítése végett. Kérjük, minden településre töltsenek ki adatsort, amely a szolgáltatás primerkörzetébe tartozik. **Amennyiben adott településen nincs bekapcsolt fővonal, ezt az adott kategóriába beírt 0-val jelölgék.**

3. Mobil távközlési szolgáltatások területi ellátottsága

A kérdőív 3. táblázatát a közcélú mobil távközlési szolgáltatók töltik ki.

A (c) oszlopban a közcélú mobilszolgáltatók által az adott megyében elért területi lefedettséget kérjük közölni százalékban. A (d) oszlopban a közcélú mobilszolgáltatók által az adott megyében elért lakosságárányos lefedettséget kérjük közölni százalékban. Amennyiben ezekről nem létezik pontos adat, kérjük a vonatkozó sorokat szakértői becsléssel állapítsák meg.

KÖZPONTI STATISZTIKAI HIVATAL



JELENTÉS A BEJÖVŐ NEMZETKÖZI TÁVBESZÉLŐ-FORGALOMRÓL 2004

Adatszolgáltatók: a távközlési szolgáltatást nyújtó, kijelölt vállalkozások

| | | | |
|--|-----------------------------|--|-------------------------------------|
| 1. | Az adatszolgáltató neve: | | |
| 2. | Cím: Irányítószám | város, község | utca hsz. (hrs.) |
| | <input type="text"/> | | |
| 3. | Statisztikai azonosítói: | Törzsszám (az adószám első nyolc számjegye) | Statisztikai főtevékenység Megye |
| | <input type="text"/> | <input type="text"/> | <input type="text"/> |
| <p>Küldendő: 1 példányban a KSH Információstatisztikai osztályára (1525 Budapest, Pf. 51.)</p> <p>Beérkezési határidő: a tárgyévet követő szeptember 10.</p> | | | |

Az adatszolgáltatás statisztikai célra történik.
Valótlan adatok közlése, az adatszolgáltatás megtagadása, a késedelmes adatszolgáltatás büntető-, illetve szabálysértési eljárást vonhat maga után.

2004. hó nap

PH.

| | |
|--|--|
| Az adatszolgáltató felelős vezetőjének neve (nyomtatott betűvel) | A kitöltő neve (nyomtatott betűvel) |
| | elérési címe <input type="text"/> város, k |
| beosztása | utca szám |
| telefonszáma <input type="text"/> <input type="text"/> | elérési telefonszáma <input type="text"/> <input type="text"/> |
| telefaxszáma <input type="text"/> <input type="text"/> | beosztása |
| e-mail címe | e-mail címe |
| aláírása | aláírása |

Törzsszám:

| | | | | | | | | | |
|--|--|--|--|--|--|--|--|--|--|
| | | | | | | | | | |
|--|--|--|--|--|--|--|--|--|--|

1. A beérkezett nemzetközi hívások percideje

| Sorszám | Szármezási ország | Percidő | Sorszám | Szármezási ország | Percidő | (ezer perc) | | | |
|----------|-------------------------------|---------|----------|-------------------------------|---------|-------------|--------------------------------------|---------|-------------------|
| | | | | | | Sorszám | Szármezási ország | Sorszám | Szármezási ország |
| a | b | c | d | e | f | g | h | i | j |
| A | Európa összesen (1–37) | | | | | | | | |
| 1 | Ausztria | | 22 | Csehország | | 43 | Egyéb ázsiai államok | | |
| 2 | Belgium | | 23 | Honvátország | | C | Afrikai összesen (44–48) | | |
| 3 | Dánia | | 24 | Szerbia és Montenegró | | 44 | Egyiptom | | |
| 4 | Egyesült Királyság | | 25 | Lengyelország | | 45 | Tunézia | | |
| 5 | Finnország | | 26 | Macedónia | | 46 | Marokkó | | |
| 6 | Franciaország | | 27 | Románia | | 47 | Algéria | | |
| 7 | Görögország | | 28 | Szlovákia | | 48 | Egyéb afrikai államok | | |
| 8 | Hollandia | | 29 | Szlovénia | | D | Amerika összesen (49+52+54) | | |
| 9 | Írország | | | Ősszesen (16–29) | | 49 | Észak-Amerika (50+51) | | |
| 10 | Luxemburg | | 30 | Beloruszia | | 50 | Kanada | | |
| 11 | Németország | | 31 | Észtország | | 51 | Egyesült Államok | | |
| 12 | Olaszország | | 32 | Lettország | | 52 | Közép-Amerika | | |
| 13 | Portugália | | 33 | Litvánia | | 53 | Mexikó | | |
| 14 | Spanyolország | | 34 | Moldávia | | 54 | <i>Dél-Amerika (55+56+57)</i> | | |
| 15 | Svédország | | 35 | Oroszország | | 55 | Argentína | | |
| 16 | <i>EU összesen (1–15)</i> | | 36 | Ukrájna | | 56 | Brazília | | |
| 17 | Svájc | | 37 | Egyéb európai államok | | 57 | Egyéb államok | | |
| 18 | Norvégia | | B | Ázsia összesen (38–43) | | E | Ausztrália és Óceánia (58+59) | | |
| 19 | Törökország | | 38 | Japán | | 58 | Ausztrália | | |
| 20 | Albánia | | 39 | Kína | | 59 | Egyéb államok | | |
| 21 | Bulgária | | 40 | Indonézia | | F | ÖSSZESEN (A+B+C+D+E) | | |
| | Bosznia-Hercegovina | | 41 | Dél-Korea | | | | | |
| | | | 42 | Ízrael | | | | | |

KITÖLTÉSI ÚTMUTATÓ

„JELENTÉS A BEJÖVŐ NEMZETKÖZI TÁVBESZÉLŐ-FORGALOMRÓL, 2004

című éves jelentéshez
(Nyilvántartási szám: 1687/04)

A/ ÁLTALÁNOS RÉSZ

I. Adatszolgáltatási kötelezettség

A jelentés kitöltésére a a távbeszélő-, illetve mobilrádiótelefon-szolgáltatók kötelezettek. Az adatszolgáltatás a kérdőív címlapján szereplő Kormányrendelet alapján kötelező.

II. Számjel

A kérdőív címlapján egy kódnégyzetsor szerepel. Ebbe az adatszolgáltató 2003. december 31-én érvényben lévő „Statisztikai számjel”-éből a törzsszámot, a statisztikai főtevékenységet és a területi (megyei) kódszámot kell értelemszerűen beírni. A számjel a gépi feldolgozás fontos adata, ezért közlésekor a legnagyobb gondosságot kérjük.

A címlapon a számjelet írógéppel vagy tintával kérjük beírni, ügyelve arra, hogy az egyes számjegyek külön négyzetekbe kerüljenek.

A kérdőív további lapjain a törzsszámot az arra kijelölt kódkockákban meg kell ismételni, ügyelve arra, hogy a számok jól olvashatók és láthatók legyenek.

III. Szervezeti változások

A 2003. évi éves beszámolójelentést a 2003. december 31-én érvényes szervezeti forma szerint kell kitölteni. Az év folyamán összevont társaságok adatait az összevont szervezet nevével és számjével a jogutódnak kell szolgáltatnia, mégpedig a teljes beszámolási évről. Az év folyamán a szervezet több jogutódra történt szétválása útján keletkezett adatszolgáltatóknak az „év folyamán” jellegű időtartam-mutatókat úgy kell összeállítaniuk, mintha egész évben az év végi szervezetben működtek volna. A szervezetből kivált adatszolgáltatónak a kiválása óta eltelt időben végzett tevékenységről kell beszámolni. A szervezet, amelyből valamely más szervezet kivált, a tárgyévi tényleges tevékenységét jelenti. A konszolidált mérlegbeszámoló készítésére kötelezett adatszolgáltató is a mérlegbeszámolóban szereplő adatait konszolidálatlan szemléletben jelenti. Egyéb esetekben minden adatszolgáltató csak saját adatát közli, azon vállalkozások adatai nélkül, amelyeknek alapítója, vagy amelyekben tulajdoni részesedése van.

IV. Egyéb tudnivalók

A beszámolójelentést egy példányban a címlapon feltüntetett címzetthez, és határidőre kell megküldeni. A jelentés egy példányát az adatszolgáltató legalább 5 évig köteles megőrizni.

A címlapon a kitöltő elérési címe és telefonszáma rovatba azt a címet és telefonszámot kell feltüntetni, ahol munkaidőben kapcsolatot lehet teremteni a kérdőív kitöltőjével az esetleges problémák tisztázása céljából.

B/ RÉSZLETES KITÖLTÉSI ÚTMUTATÓ

FIGYELEM! A kérdőívben üres adathely nem maradhat! Az adathelyekre értelemszerűen a megfelelő statisztikai mutató értékét kell írni, vagy amennyiben az adott mutató az adatszolgáltatóra nézve nem értelmezhető, akkor azt vízszintes vonással kell jelölni. Ha az adat értéke nem ismeretes, akkor azt „..” jellel kell jelölni.

1. A beérkezett nemzetközi hívások percideje

A táblázatban a külföldön kezdeményezett és magyarországi rendeltetésű távbeszélő forgalomban beérkezett nemzetközi hívások percidejét kérjük megadni. A tárgyévre nézve az abban folytatott beszélgetéseket kell számba venni függetlenül attól, hogy az mikor került leszámlázásra.

A külön ki nem emelt országok csoportosítására nézve a 2/1997. számú (Statisztikai Közlöny 1.) KSH-utasítás az irányadó.

Az ázsiai államok sorában a halmozódás elkerülése érdekében nem kell figyelembe venni Törökországot.

KÖZPONTI STATISZTIKAI HIVATAL



AZ INTERNETSZOLGÁLTATÁSOK FORGALMI ADATAI

2005. negyedév

Adatszolgáltatók: az internetszolgáltatók

| | | | | | | | |
|----|--------------------------|--|---------------------------|----------------------|----------------------|----------------------|----------------------|
| 1. | Az adatszolgáltató neve: | <input type="text"/> | | | | | |
| 2. | Cím: | <input type="text"/> | város, község | <input type="text"/> | utca | <input type="text"/> | hsz. (hrsz.) |
| | Irányítószám | <input type="text"/> | <input type="text"/> | <input type="text"/> | <input type="text"/> | <input type="text"/> | <input type="text"/> |
| 3. | Statistikai azonosító: | Törzsszám (az adószám első nyolc számjegye) | Statistikai főtevékenység | Megye | | | |
| | <input type="text"/> | <input type="text"/> | <input type="text"/> | <input type="text"/> | | | |

Küldendő: 1 példányban az adatszolgáltató székhelye szerint illetékes KSH-igazgatósághoz
1 példány az adatszolgáltatónál marad

Beérkezési határidő: a tárgynegyedévet követő hó 30.

Az adatszolgáltatás statisztikai célra történik.
Valótlan adatok közlése, az adatszolgáltatás megtagadása, a késedelmes adatszolgáltatás büntető-, illetve szabálysértési eljárást vonhat maga után.

2005. hó nap

PH.

Az adatszolgáltató felelős vezetőjének neve

(nyomtatott betűvel)

beosztása

telefonszáma

e-mail-címe

aláírása

A kitöltő neve

(nyomtatott betűvel)

elérési címe

elérési telefonszáma

e-mail-címe

aláírása

A-blokk Az internetszolgáltatások adatai a negyedév végén**A1. Az internet-előfizetések száma**

| | | | |
|-----|---|----------------------|----|
| 1. | A modemes kapcsolt internet-hozzáférési szolgáltatási előfizetések száma | <input type="text"/> | db |
| 2. | ISDN-vonali előfizetések száma | <input type="text"/> | db |
| 3. | xDSL hálózati előfizetések száma (pl. ADSL, SDSL, RADSL, HDSL, IDSL stb.) | <input type="text"/> | db |
| 4. | Kábeltelevíziós hálózati előfizetések száma | <input type="text"/> | db |
| 5. | Bérelt vonali előfizetések száma | <input type="text"/> | db |
| 6. | Vezeték nélküli internet-hozzáférési előfizetések száma (mikrohullámú, rádióhullámú internet-hozzáférés) | <input type="text"/> | db |
| 7. | Egyéb csatlakozási lehetőségeken keresztüli előfizetések száma (Nem tartoznak ide: az email, web- és szerver hoszting szolgáltatást igénybevevők száma.) | <input type="text"/> | db |
| 8. | Előfizetések száma összesen (1+2+3+4+5+6+7, illetve 8+9+10) | <input type="text"/> | db |
| 9. | ebből: egyéni előfizetések száma | <input type="text"/> | db |
| 10. | vállalkozói előfizetések száma | <input type="text"/> | db |
| 11. | egyéb előfizetések száma | <input type="text"/> | db |

A2. A bérelt vonali, a vezeték nélküli és az egyéb csatlakozási lehetőségeken keresztüli előfizetések számának sávzélesség szerinti megoszlása

| | 128 Kb/s alatt (a) | 128 Kb/s felett (b) |
|---|-------------------------|-------------------------|
| 5. Bérelt vonali előfizetések száma | <input type="text"/> db | <input type="text"/> db |
| 6. Vezeték nélküli internet-hozzáférési előfizetések száma | <input type="text"/> db | <input type="text"/> db |
| 7. Egyéb csatlakozási lehetőségeken keresztüli előfizetések száma | <input type="text"/> db | <input type="text"/> db |

A3. Áruházban, illetve interneten keresztül értékesített, internet-hozzáférést biztosító csomagok száma db

A4. Igényes, szerződés és előfizetés nélküli internet-hozzáférési lehetőséget igénybevevők száma db

B-blokk A negyedéves adatforgalom megoszlása kapcsolt vonalon

Az előfizetők által lebonyolított forgalom kapcsolt vonalon

| | kapcsolatok száma (a) | kapcsolatok az előfizetővel időtartama (b) | Kapcsolatok az előfizetővel szolgáltatótól kiinduló forgalom (c) | szolgáltatóhoz érkező forgalom (d) |
|---|-----------------------------|--|---|--|
| B1. Összesen kapcsolt vonalon | <input type="text"/> E db | <input type="text"/> E perc | <input type="text"/> Mbyte | <input type="text"/> Mbyte |
| B2. Megoszlás napszak szerint | | | | |
| 1. Nappali idő | <input type="text"/> E db | <input type="text"/> E perc | <input type="text"/> Mbyte | <input type="text"/> Mbyte |
| 2. Éjszakai idő | <input type="text"/> E db | <input type="text"/> E perc | <input type="text"/> Mbyte | <input type="text"/> Mbyte |
| B3. Megoszlás a hét napjai szerint | | | | |
| 1. munkanapok | <input type="text"/> E db | <input type="text"/> E perc | <input type="text"/> Mbyte | <input type="text"/> Mbyte |
| 2. szombat | <input type="text"/> E db | <input type="text"/> E perc | <input type="text"/> Mbyte | <input type="text"/> Mbyte |
| 3. vasárnap | <input type="text"/> E db | <input type="text"/> E perc | <input type="text"/> Mbyte | <input type="text"/> Mbyte |

C-blokk Az internet-hozzáférési szolgáltatások nettó díja**C1. Átalánydíjas szolgáltatások díja**

Egyéni előfizetők részére megállapított internet-hozzáférési szolgáltatások nettó díja

| | A legalacsonyabb sávzélesség esetén (a) | A legmagasabb sávzélesség esetén (b) |
|---|---|--|
| 1. xDSL internet-hozzáférési szolgáltatás | <input type="text"/> E Ft | <input type="text"/> E Ft |
| 2. Kábeltelevíziós hálózaton keresztüli szolgáltatás (Egy számítógépre jutó átlagos előfizetési díj) | <input type="text"/> E Ft | <input type="text"/> E Ft |
| 3. Bérelt vonali szolgáltatás | <input type="text"/> E Ft | <input type="text"/> E Ft |
| 4. Vezeték nélküli internet-hozzáférési szolgáltatás | <input type="text"/> E Ft | <input type="text"/> E Ft |

Vállalkozói előfizetők részére megállapított internet- hozzáférési szolgáltatások nettó díja

| | (a) | (b) |
|---|---------------------------|---------------------------|
| 5. xDSL internet-hozzáférési szolgáltatás útján | <input type="text"/> E Ft | <input type="text"/> E Ft |
| 6. Kábeltelevíziós hálózaton keresztüli szolgáltatás útján (Egy számítógépre jutó átlagos előfizetési díj) | <input type="text"/> E Ft | <input type="text"/> E Ft |
| 7. Bérelt vonali szolgáltatás útján | <input type="text"/> E Ft | <input type="text"/> E Ft |
| 8. Vezeték nélküli internet-hozzáférési szolgáltatás | <input type="text"/> E Ft | <input type="text"/> E Ft |

Törzsszám:

2005.

negyedév

1760/05

C-blokk Az internet-hozzáférési szolgáltatások nettó díja

folytatás

C2. Kapcsolt vonali szolgáltatások díja

Egyéni előfizetők részére megállapított internet-hozzáférési szolgáltatások nettó díja

| | 20 óra forgalmi díjmen- tes hozzáférés esetén (a) | 30 óra forgalmi díjmen- tes hozzáférés esetén (b) | 40 óra forgalmi díjmen- tes hozzáférés esetén (c) | Korlátlan hozzáférés esetén (d) |
|--|---|---|---|--|
| 1. A modemes kapcsolt internet-hozzáférési szolgáltatás ISDN-szolgáltatás | E Ft | E Ft | E Ft | E Ft |
| 2. (A legáltalánosabb sávszélesség esetén) ISDN-szolgáltatás | E Ft | E Ft | E Ft | E Ft |
| 3. (A legmagasabb sávszélesség esetén) | E Ft | E Ft | E Ft | E Ft |
| Vállalkozói előfizetők részére megállapított internet-hozzáférési szolgáltatások nettó díja | (a) | (b) | (c) | (d) |
| 4. A modemes kapcsolt internet-hozzáférési szolgáltatás | E Ft | E Ft | E Ft | E Ft |
| 5. ISDN-szolgáltatás (A legáltalánosabb sávszélesség esetén) | E Ft | E Ft | E Ft | E Ft |
| 6. ISDN-szolgáltatás (A legmagasabb sávszélesség esetén) | E Ft | E Ft | E Ft | E Ft |

D-blokk Az internetszolgáltatók nettó árbevétele**D1. Internet-hozzáférési szolgáltatásokból származó nettó árbevétel (1000 Ft)**

| | Havi előfizetési díjak | | | Alapszolgáltatás arányos forgalmi díj | | Alapszolgáltatás meghaladó átviteli-átlánydíjas forgalmi díj | | Bekapcsolási díjak | | Egyéb díjak | | Összesen (a+b+c+d+e+f) |
|---|------------------------|------|------|---------------------------------------|------|--|------|--------------------|------|-------------|------|---------------------------|
| | (a) | (b) | (c) | (d) | (e) | (f) | (g) | | | | | |
| 1. Modemes, kapcsolt internet-hozzáférési szolgáltatásból | E Ft | E Ft | E Ft | E Ft | E Ft | E Ft | E Ft | E Ft | E Ft | E Ft | E Ft | |
| 2. ISDN-szolgáltatásból | E Ft | E Ft | E Ft | E Ft | E Ft | E Ft | E Ft | E Ft | E Ft | E Ft | E Ft | |
| 3. xDSL internet-hozzáférési szolgáltatásból | E Ft | E Ft | E Ft | E Ft | E Ft | E Ft | E Ft | E Ft | E Ft | E Ft | E Ft | |
| 4. Kábeltelevíziós hálózaton keresztüli szolgáltatásból | E Ft | E Ft | E Ft | E Ft | E Ft | E Ft | E Ft | E Ft | E Ft | E Ft | E Ft | |
| 5. Bérelt vonali szolgáltatásból | E Ft | E Ft | E Ft | E Ft | E Ft | E Ft | E Ft | E Ft | E Ft | E Ft | E Ft | |
| 6. Vezeték nélküli internet-hozzáférési szolgáltatásból | E Ft | E Ft | E Ft | E Ft | E Ft | E Ft | E Ft | E Ft | E Ft | E Ft | E Ft | |
| 7. Egyéb hozzáférési előfizetési szolgáltatásból | E Ft | E Ft | E Ft | E Ft | E Ft | E Ft | E Ft | E Ft | E Ft | E Ft | E Ft | |
| 8. Összesen (1+2+3+4+5+6+7) | E Ft | E Ft | E Ft | E Ft | E Ft | E Ft | E Ft | E Ft | E Ft | E Ft | E Ft | |

D2. A D1-ben felsorolt internet-szolgáltatásokból származó nettó árbevétel, a vállalkozás összes nettó árbevételének százalékában:

(A D1/8. sor g oszlopában szereplő érték aránya a vállalkozás összes nettó árbevételén belül.)

 %

KITÖLTÉSI ÚTMUTATÓ

„Az internetszolgáltatások forgalmi adatai”
című negyedéves beszámolójelentéshez
(Nyilvántartási szám: 1760/05)

A/ ÁLTALÁNOS RÉSZ

I. Adatszolgáltatási kötelezettség

- (1) Az adatszolgáltatás a kérdőív címlapján szereplő kormányrendelet alapján kötelező.
- (2) A jelentés kitöltésére az internetszolgáltatók kötelezettek.
- (3) Az adatszolgáltatási kötelezettség megállapítása a gazdasági szervezetek nyilvántartása alapján történt. Minden adatszolgáltató csak saját adatait jelenti, azon vállalkozások adatai nélkül, amelyek alapítója, vagy amelyekben tulajdoni részesedése van.

II. Szervezeti változások

Az év elején megállapított statisztikai adatszolgáltatási kötelezettség a beszámolási év egészére vonatkozik. Az adatszolgáltató vállalkozásokat érintő szervezeti változás esetén alapvető követelmény, hogy a statisztikai adatszolgáltatás folyamatos legyen. A negyedév folyamán összevont társaságok adatait az összevont szervezet nevével és számjelével a jogutódnak kell szolgáltatnia, mégpedig a teljes beszámolási negyedévről. A negyedév folyamán szétvált adatszolgáltatóknak a jelentést úgy kell összeállítaniuk, mintha egész negyedévben a negyedév végi szervezetben működtek volna.

III. Statisztikai azonosító

- (1) A címlap tetején kérjük a vonatkozó negyedévet jelölni.
- (2) A kérdőív címlapjának 3. kérdéseként egy kódnégyzet sor szerepel. Ebbe az adatszolgáltató érvényben lévő „Statisztikai azonosító”-iból a törzsszámot, a statisztikai főtevékenységet és a területi (megyei) kódszámot kell értelemszerűen beírni. Az azonosítók a gépi feldolgozás fontos adatai, ezért közlésekor a legnagyobb gondosságot kérjük.
- (3) A címlapon a statisztikai azonosítókat írógéppel vagy tintával kérjük beírni, ügyelve arra, hogy az egyes számjegyek külön négyzetekbe kerüljenek.
- (4) A kérdőív további lapjain a törzsszámot (adószámot) az arra kijelölt, a lap bal felső sarkán található kódnégyzetekben meg kell ismételni, ügyelve arra, hogy a számok jól láthatók és olvashatók legyenek.
- (5) A kérdőív további lapjainak tetején a tárgynegyedévet ismételtén kérjük jelölni.

IV. Egyéb tudnivalók

- (1) A beszámolójelentést egy példányban a címlapon feltüntetett címzetthez és határidőre kell megküldeni. A jelentés másodpéldányát az adatszolgáltató legalább öt évig köteles megőrizni.
- (2) A címlapon a kitöltő elérési címe és telefonszáma rovatba azt a címet és telefonszámot kell feltüntetni, ahol munkaidőben kapcsolatot lehet teremteni a kérdőív kitöltőjével az esetleges problémák tisztázása céljából.

B/ RÉSZLETES KITÖLTÉSI ÚTMUTATÓ

FIGYELEM! A kérdőíven üres adathely nem maradhat! Az adathelyekre értelemszerűen a megfelelő statisztikai mutató értékét kell írni. Amennyiben az adott mutató az adatszolgáltatóra nézve nem értelmezhető, akkor azt vízszintes vonással kell jelölni. Amennyiben az adat értéke nem ismeretes, akkor azt .. jellel kell jelölni.

A-blokk Az internetszolgáltatások adatai a negyedév végén

Az **A1 kérdéscsoport** soraiban a negyedév végén érvényes, a felsorolt, internetre való csatlakozási típusok szerinti előfizetések számát kérjük feltüntetni.

Mivel az A1. kérdéscsoportban a különböző csatlakozási típusokon keresztüli előfizetések számát kérjük, ezért az egyéb kategóriába nem tartoznak bele az email, web- és szerverhosztíng szolgáltatást igénybevevők száma. Ide tartoznak az olyan hozzáférési technológiákon keresztüli előfizetések száma, amelyek nem kerültek felsorolásra az 1-6 sorokban.

Az A1/8. sorban az összes előfizetések számát kérjük a tárgynegyedév végén, amely az 1., 2., 3., 4., 5., 6., 7. sorok összege, ugyanakkor a 9., 10., 11. soroké.

Az A1/9. sorban az egyéni előfizetések tárgynegyedév végi számát kérjük megadni.

Az A1/10. sorban a gazdálkodó szervezetek (pl. rt., kft., bt., szövetkezet, egyéni vállalkozó stb.) előfizetéseinek tárgynegyedév végi számát kérjük megadni.

Az A1/11. sorban az A1/9., A1/10. sorokba nem illeszhető, egyéb előfizetések tárgynegyedév végi számát kérjük megadni.

Az **A2. kérdéscsoportban** a felsorolt technológiákon keresztüli előfizetések számát kérjük megbontani azok sáv szélessége szerint. Az **(a)** oszlopba kerül azoknak az előfizetéseknek a száma, amelynek sáv szélessége nem éri el a 128 Kb/s-t, a **(b)** kerül azoknak az előfizetéseknek a száma, melynek sáv szélessége egyenlő, illetve meghaladja a 128 Kb/s-t.

Az A3. sorban azoknak az internet-hozzáférést biztosító csomagoknak a számát kérjük megadni, melyek áruházakban, kiskereskedelmi egységekben, illetve interneten keresztül kerültek értékesítésre a tárgynegyedévben.

Az A4. sorban azoknak az internetezőknél a számát kérjük megadni, akik a tárgynegyedévben az internet-hozzáférési szolgáltatást külön szerződés-kötés és hozzáférési díj-fizetés nélkül vették igénybe.

B-blokk A negyedéves adatforgalom megoszlása kapcsolt vonalon

A B1. sor **(a)** oszlopában az előfizetők által létrehozott kapcsolatok számát kérjük az összes kapcsolt vonalon (telefonvonal és ISDN-vonalis modem, illetve hálózati kártyás internet-hozzáférés), melyet 1000 darabban kérünk megadni, a **(b)** oszlopban a kapcsolat időtartamát 1000 percben, a szolgáltatótól induló (c oszlop), illetve a szolgáltatóhoz érkező forgalmat (d oszlop) Mbyte-ban kérjük feltüntetni.

A B2. sor alsóiban az előfizetők által lebonyolított forgalom mennyiségét a különböző napszakok megoszlásában, a kapcsolatok száma szerint (a oszlop), 1000 darabban kérjük megadni, a kapcsolat időtartamát (b oszlop) 1000 percben kérünk, a szolgáltatótól induló (c oszlop), illetve a szolgáltatóhoz érkező forgalmat (d oszlop) Mbyte-ban kérjük megadni.

A B3. sor bontásaiban kérjük az előfizetők adatforgalmának a hét napjai közötti megoszlását a kapcsolatok számát szerint (a oszlop) 1000 darabban, a kapcsolat időtartamát (b oszlop) 1000 percben, a szolgáltatótól induló (c oszlop), illetve a szolgáltatóhoz érkező forgalmat (d oszlop) Mbyte-ban.

C-blokk Az internet-hozzáférési szolgáltatások nettó díja

A **C-blokkban** a felsorolt hozzáférési szolgáltatásoknak havi (a tárgynegyedév utolsó havában érvényes) előfizetési díját kérjük megadni.

- A C1. tábla soraiban az átalánydíjas (xDSL, kábeltévé, bérelt vonal, vezeték nélküli internet-hozzáférés), egyéni (1., 2., 3., 4. sorok) és vállalkozói előfizetők részére megállapított internet-hozzáférési szolgáltatások (5., 6., 7., 8. sorok) nettó díját kérjük megadni, a vállalkozás által szolgáltatott legalacsonyabb (*a* oszlop) és legmagasabb (*b* oszlop) sávszélesség esetén.
- A C2. tábla soraiban a kapcsolt vonalon keresztül (telefon-, és ISDN-vonalon keresztüli internet-hozzáférés), egyéni (1., 2., 3. sorok) és vállalkozói (4., 5., 6. sorok) előfizetők részére megállapított internet-hozzáférési szolgáltatások nettó díját kérjük megadni, 20 óra (*a* oszlop), 30 óra (*b* oszlop), 40 óra (*c* oszlop), valamint korlátlan (*d* oszlop) forgalmi díjmentes hozzáférés esetén.

D-blokk Az internetszolgáltatók nettó árbevétele

A **D-blokkban** a felsorolt szolgáltatásokból befolyt nettó árbevételt kérjük megadni 1000 Ft-ban. Az adatokat a tárgynegyedévre összesítve kérjük.

KÖZPONTI STATISZTIKAI HIVATAL
SZOLGÁLTATÁSSTATISZTIKAI FŐOSZTÁLY



JELENTÉS AZ INTERNETSZOLGÁLTATÁSOKRÓL 2005

Adatszolgáltatók: az internetszolgáltatók

| | | | |
|---|-----------------------------|---|-------------------------------------|
| 1. | Az adatszolgáltató neve: | | |
| 2. | Cím: Irányítószám | város, község | utca hsz. (hrsz.) |
| | <input type="text"/> | | |
| 3. | Statisztikai azonosítók: | Törzsszám (az adószám első nyolc számjegye) | Statisztikai főtevékenység Megye |
| | <input type="text"/> | <input type="text"/> | <input type="text"/> |
| Küldendő: a KSH Adatgyűjtő Főosztályának | | 1119 Budapest XI., Andor u. 47-49. Levelezési cím: 1518 Budapest Pf. 118 | |
| Beérkezési határidő: a tárgyévet követő március 1. | | | |

Az adatszolgáltatás statisztikai célra történik.

Valótlan adatok közlése, az adatszolgáltatás megtagadása, a késedelmes adatszolgáltatás büntető-, illetve szabálysértési eljárást vonhat maga után.

2006. hó nap

PH.

Az adatszolgáltató felelős vezetőjének neve (nyomtatott betűvel)

beosztása

telefonszáma

e-mail címe

alírása

A kitöltő neve (nyomtatott betűvel)

elérési címe

elérési telefonszáma

e-mail címe

alírása

A-blokk Internet-hozzáférési és egyéb szolgáltatásokból származó nettó árbevétel a tárgyév végén**A1. Internet-hozzáférési szolgáltatásokból származó nettó árbevétel**

| | | |
|---|--|-----|
| 1. Internet-hozzáférési szolgáltatásokból összesen | | eFt |
| 2. Az internet-hozzáférési szolgáltatásokból származó nettó árbevétel, a vállalkozás összes nettó árbevételének százalékában: | | % |

A2. Webjelenléttel kapcsolatos nettó árbevétel

| | | |
|--|--|-----|
| 1. Weboldal elhelyezése saját szerveren (Az elhelyezett weboldal elfoglalt tárterületének bérleti díjából származó nettó árbevétel.) | | eFt |
| 2. Webszerverbérlet (Szervergép bérletének, illetve szerveralkalmazás futtatásának díjából származó nettó árbevétel.) | | eFt |
| 3. Szervergép elhelyezése a szolgáltató telephelyén (Az előfizetők szervergépének a szolgáltató telephelyén történő elhelyezésének bérleti díjából származó nettó árbevétel.) | | eFt |
| 4. Weboldal készítése (Teljes weboldalak tervezéséből, szerkesztéséből, programozásából származó nettó árbevétel.) | | eFt |
| 5. Domainnév regisztráció | | eFt |
| 6. Domainnév karbantartási/fenntartási díjak | | eFt |
| 7. Egyéb webjelenléttel kapcsolatos árbevétel | | eFt |
| 8. Összesen (1+2+3+4+5+6+7) | | eFt |

A3. Elektronikus kereskedelemmel kapcsolatos szolgáltatásokból származó nettó árbevétel (1000 Ft)

| | | |
|--|--|-----|
| 1. Internetalapú EDI (Webfelületen, üzleti dokumentumok továbbításának ellenőrzésére szolgáló szabványcsomag.) | | eFt |
| 2. Saját üzemelésű elektronikus bolt (Saját Webstand, Webbolt, Webáruház stb. üzemeléséből származó nettó árbevétel.) | | eFt |
| 3. Elektronikus bolt készítése és üzemeltetése megbízás alapján (Elektronikus bolt tervezéséből, készítéséből, illetve üzemeltetéséből származó nettó árbevétel.) | | eFt |
| 4. A szolgáltató portáljain, honlapjain elhelyezett hirdetések | | eFt |
| 5. Egyéb elektronikus kereskedelemmel kapcsolatos szolgáltatások | | eFt |
| 6. Összesen (1+2+3+4+5) | | eFt |

A4. Egyéb nettó árbevételek (1000 Ft)

| | | |
|--|--|-----|
| 1. Számítástechnikai szolgáltatásokból (Hardver-, szoftverértékesítés, szoftvertelepítés és -tanácsadás stb.) | | eFt |
| 2. Távközlési szolgáltatásokból | | eFt |
| 3. Egyéb árbevétel | | eFt |
| 4. Összesen (1+2+3) | | eFt |

B-blokk Számítástechnikai eszközök és szolgáltatások a tárgyév végén**B1. Biztonsági eszközök használata**

| | Tervezi használni | | | |
|--|--------------------------|--------------------------|--------------------------|--------------------------|
| | használja | egy éven belül | egy év múlva | nem tervezi |
| 1. Tűzfal | <input type="checkbox"/> | <input type="checkbox"/> | <input type="checkbox"/> | <input type="checkbox"/> |
| 2. Hálózati adatforgalom figyelő (Network Sniffer) | <input type="checkbox"/> | <input type="checkbox"/> | <input type="checkbox"/> | <input type="checkbox"/> |
| 3. Vírusellenőrzés (az előfizetők által lebonyolított adatforgalmának vírusellenőrzése) | <input type="checkbox"/> | <input type="checkbox"/> | <input type="checkbox"/> | <input type="checkbox"/> |
| 4. Biztonságos szerverek használata (az adatforgalom lebonyolításához titkosítási eljárást használnak, pl. SSL-Secure Socket Layer-biztonsági alrétteg) | <input type="checkbox"/> | <input type="checkbox"/> | <input type="checkbox"/> | <input type="checkbox"/> |

B2. Szerverek és egyéb internethálózati eszközök

| | |
|--|-----|
| 1. Szervergépek száma | db. |
| 2. Internetre csatlakoztatott szervergépek száma | db. |
| 3. Biztonságos szerverek száma | db. |

B-blokk Számítástechnikai eszközök és szolgáltatások a tárgyév végén**folytatás****B2. Szerverek és egyéb internethálózati eszközök**

| | |
|---|-------|
| 4. A szervergépek processzorainak átlagos sebessége | MHz |
| 5. A szervergépek átlagos memóriamérete | Gbyte |
| 6. A szervergépek átlagos diszkmérete | Gbyte |
| 7. A szervergépek szabad kapacitása | Gbyte |
| 8. Modemek száma | db |
| 9. Routerok száma | db |

B3. Szerveralkalmazások és egyéb szolgáltatások

| | |
|--|----|
| 1. A szervergépeken futó internetkiszolgáló alkalmazások száma | db |
| 2. Webszerver alkalmazások száma | db |
| 3. Honlapok száma a szolgáltató szerverein | db |
| 4. Csak e-mail-szolgáltatást igénybe vevő ügyfelek száma | db |
| 5. A szolgáltató | db |
| 6. Az NNTP-szervereken lévő hírcsoportok száma | db |

C-blokk Alkalmazásban állók és viszonteladók a 2005. év végén**C1. Alkalmazásban állók adatai (Éves átlagos statisztikai állományi létszám, fő 1 tizedesre kerekítve)**

| | |
|--|----|
| 1. Alkalmazásban állók mindösszesen | fő |
| 2. Ebből: az internet-hozzáférés biztosításával foglalkozó alkalmazottak | fő |
| 3. webmesterként alkalmazottak száma (webmesterek, webdesignerek, webprogramozók stb.) | fő |
| 4. Egyéb, állományon kívüli foglalkoztatottak (Egyéb állományi /pl. szerződéses, határozott idejű/ foglalkoztatottak.) | fő |

C2. A viszonteladók adatai

| | |
|--|----|
| 1. Viszonteladók száma | fő |
| <i>(A szolgáltató internet-hozzáférési csomagjait – szerződésben meghatározott feltételek mellett – értékesítő vállalkozás.)</i> | |

D-blokk Az internet-előfizetések számának megoszlása megyénként és kapcsolattípus szerint a 2005. év végén (db)

| | Kapcsolt vonalon (a) | xDSL-hálózaton (pl. ADSL stb.) (b) | Kábeltelevízió-hálózaton (c) | Bérelt vonalon (d) | Vezeték nélküli hálózaton (e) | Egyéb hálózaton (f) | Összesen (a+b+c+d+e+f) (g) |
|----------------------------|-------------------------|--|---------------------------------|-----------------------|----------------------------------|------------------------|----------------------------------|
| 1. Budapest | | | | | | | |
| 2. Baranya | | | | | | | |
| 3. Bács-Kiskun | | | | | | | |
| 4. Békés | | | | | | | |
| 5. Borsod-Abaúj-Zemplén | | | | | | | |
| 6. Csongrád | | | | | | | |
| 7. Fejér | | | | | | | |
| 8. Győr-Moson-Sopron | | | | | | | |
| 9. Hajdú-Bihar | | | | | | | |
| 10. Heves | | | | | | | |
| 11. Komárom-Esztergom | | | | | | | |
| 12. Nógrád | | | | | | | |
| 13. Pest | | | | | | | |
| 14. Somogy | | | | | | | |
| 15. Szabolcs-Szatmár-Bereg | | | | | | | |
| 16. Jász-Nagykun-Szolnok | | | | | | | |
| 17. Tolna | | | | | | | |
| 16. Vas | | | | | | | |
| 19. Veszprém | | | | | | | |
| 20. Zala | | | | | | | |
| 21. Összesen | | | | | | | |

KITÖLTÉSI ÚTMUTATÓ

a „JELENTÉS AZ INTERNETSZOLGÁLTATÁSOKRÓL”

című éves beszámolójelentéshez

(Nyilvántartási szám: 1789/05)

A/ ÁLTALÁNOS RÉSZ

I. Adatszolgáltatási kötelezettség

- (1) Az adatszolgáltatás a kérdőív címlapján szereplő kormányrendelet alapján kötelező.
- (2) A jelentés kitöltésére a kérdőív címlapján felsorolt vállalkozások, szervezetek kötelezettek.
- (3) Az adatszolgáltatási kötelezettség megállapítása a gazdasági szervezetek nyilvántartása alapján történt. Minden adatszolgáltató csak saját adatait jelenti azon vállalkozások adatai nélkül, amelyek alapítója vagy amelyekben tulajdoni részesedése van.

II. Statisztikai azonosítók

- (1) A kérdőív címlapján egy kódnégyzetsor szerepel. Ebbe az adatszolgáltató érvényben lévő „Statisztikai azonosító”-iból a törzsszámot, a statisztikai főtevékenységet és a területi (megyei) kódszámot kell értelemszerűen beírni. A statisztikai azonosítók a gépi feldolgozás fontos adatai, ezért közlésekor a legnagyobb gondosságot kérjük.
- (2) A címlapon az azonosítókat írógéppel vagy tintával kérjük beírni, ügyelve arra, hogy az egyes számjegyek külön-külön négyzetekbe kerüljenek.
- (3) A kérdőív további lapjain a törzsszámot (adószámot) az arra kijelölt, a lap bal felső sarkán található kódkockákban meg kell ismételni, ügyelve arra, hogy a számok jól láthatók és olvashatók legyenek.

III. Szervezeti változások

A 2005. évre vonatkozó beszámolójelentést a 2005. december 31-én érvényes szervezeti forma szerint kell kitölteni. Az év folyamán összevont gazdasági szervezetek adatait az újonnan létrejött szervezet nevével és számjelével a jogutódnak kell szolgáltatnia, mégpedig a teljes beszámolási évről. Az év folyamán szétvált adatszolgáltatóknak a jelentést szintén úgy kell összeállítaniuk, mintha egész évben az év végi szervezetben működtek volna.

IV. Egyéb tudnivalók

- (1) A beszámolójelentést egy példányban, a címlapon feltüntetett címzetthez és határidőre kell megküldeni. A jelentés másodpéldányát az adatszolgáltató legalább öt évig köteles megőrizni.
- (2) A címlapon a kitöltő elérési címe és telefonszáma rovatban azt a címet és telefonszámot kell feltüntetni, ahol munkaidőben kapcsolatot lehet teremteni a kérdőív kitöltőjével az esetleges problémák tisztázása céljából.

B/ RÉSZLETES KITÖLTÉSI ÚTMUTATÓ

FIGYELEM! A kérdőíven üres adathely nem maradhat! Az adathelyekre értelemszerűen a megfelelő statisztikai mutató értékét kell írni, vagy amennyiben az adott mutató az adatszolgáltatóra nézve nem értelmezhető, akkor azt vízszintes vonással kell jelölni. Amennyiben az adat értéke nem ismeretes, akkor azt .. jellel kell jelölni.

Fogalmak:**Szerver (kiszolgáló)**

Helyi hálózaton (LAN) az adminisztratív szoftvert futtató számítógép. Ez a szoftver irányítja a hálózat és a hálózati erőforrások elérését (pl. nyomtatók, lemezmeghajtók), és erőforrás-elérést szolgáltat a hálózat munkaállomásként funkcionáló számítógépeinek.

Számítógép vagy program az Interneten vagy más hálózaton, amely az ügyfelek utasításaira reagál. Például, egy állománykiszolgáló tartalmazhatja az adatok vagy programállományok archívumát. Amikor egy felhasználó állományt kér, a szerver elküldi neki annak egy példányát.

Hoszt (gazdagép)

Összekötött számítógépek és terminálok rendszerében a legfőbb számítógép.

Router (adatútválasztó)

Kommunikációs hálózat közvetítő eszköze, mely megkönnyíti az üzenettovábbítást. Egy egyszerű, sok számítógépet összekapcsoló hálózaton számos lehetséges útvonal létezik a gépek között. A router továbbított üzenetet kap, majd azt az elérhető leghatékonyabb útvonalon küldi tovább a megfelelő rendeltetési helyre.

WWW-szerver (HTTP-kiszolgáló, HTTP-szerver)

HTTP-protokollon keresztül HTTP-dokumentumokat és a dokumentumhoz társítható bármilyen állományt vagy szöveget biztosító kiszolgáló, például egy böngésző mint ügyfél kérésére. Az ügyfél és a kiszolgáló kapcsolata rendszerint megszakad miután a kért dokumentumot vagy állományt a kiszolgáló átadta. A HTTP-kiszolgálókat a weben és intraneteken használják.

HTTP

Hypertext Transfer Protocol (hiperszöveg-átviteli protokoll) kifejezésből alkotott mozaikszó. Ezt az ügyfél-kiszolgáló szervezésű protokollt a World Wide Web-es információk elérésre használják.

World Wide Web

Hiperszöveges dokumentumok HTTP-kiszolgálókon elhelyezett, összefüggő halmaza.

A-blokk Internet-hozzáférési és egyéb szolgáltatásokból származó nettó árbevétel a tárgyév végén

Az **A blokkban** a felsorolt szolgáltatásokból befolyt nettó árbevételt kérjük megadni 1000 Ft-ban. Az adatokat a tárgynegyedévre összesítve kérjük.

B-blokk Számítástechnikai eszközök és szolgáltatások a tárgyév végén**B1. Biztonsági eszközök használata**

Kérjük, hogy mindegyik sorban válasszon ki egy és csak egy lehetőséget aszerint, hogy a felsorolt biztonsági eszközt használja, tervezi használni egy éven belül, tervezi használni egy év múlva, illetve nem tervezi használni.

B2. Szerverek és egyéb internethálózati eszközök.

Az 1. sorban a szervergépek számát kérjük feltüntetni.

A 2. sorban az internetre csatlakoztatott szervergépek számát kérjük feltüntetni.

A 3. sorban a biztonságos szervergépek számát kérjük feltüntetni.

A 4. sorban a szervergépek processzorának átlagos sebességét MHz-ben kérjük megadni.

Az 5. sorban a szervergépek átlagos memóriamennyiségét Gbyte-ban kérjük feljegyezni.

A 6. sorban a szervergépek diszkméretét Gbyte-ban kérjük megadni.

A 7. sorban a szervergépek diszkrét szabad kapacitását Gbyte-ban kérünk feltüntetni.

A 8. sorban a csatlakozott modemek számát kérjük megadni.

A 15. sorban a kiszolgáló gépeken lévő routerek számát kérjük feljegyezni.

B3. Szerveralkalmazások és egyéb szolgáltatások

Az 1. sorban a szervergépeken futó internetkiszolgáló alkalmazások számát kérjük feltüntetni.

A 2. sorban a szervergépén futó WWW-kiszolgáló alkalmazás típusát kérjük feltüntetni.

A 3. sorban darabban kérjük feljegyezni a Web-szerveren található honlapok számát.

A 4. sorban a csak e-mail-szolgáltatást igénybe vevő ügyfelek számát kérjük feljegyezni.

Az 5. sorban a szolgáltatónál bejegyzett, az év végén érvényes .hu domainnevek számát darabban kérjük megadni.

C-blokk Alkalmazásban állók és viszonteladók a 2005. év végén

C1. Alkalmazásban állók adatai

Az 1. sorban a szolgáltatónál foglalkoztatottak számát kérjük megadni a tárgyév végére vonatkozóan.

A 2. sorban azon alkalmazottak számát kérjük megadni a tárgyév végére vonatkozóan, akik internet-szolgáltatással foglalkoznak.

A 3. sorban azoknak az alkalmazottaknak a számát kérjük megadni a tárgyév végére vonatkozóan, akik a honlapok tervezésével, elkészítésével és működtetésével foglalkoznak.

A 4. sorban az egyéb, állományon kívüli foglalkoztatottak (pl. szerződéses, határozott idejű foglalkoztatottak) számát kérjük megadni a tárgyévre vonatkozóan.

C2. Viszonteladók adatai

Ebben a sorban a szolgáltató internet-hozzáférési csomagjait – szerződésben meghatározott feltételek mellett – értékesítő vállalkozások számát kérjük megadni.

D-blokk Az internet-előfizetések számának megoszlása megyénként és kapcsolattípus szerint a 2005. év végén (db)

Ebben a blokkban a 2005. év végén érvényes, a felsorolt, internetre való csatlakozási lehetőségek szerinti előfizetőszámokat kérjük feltüntetni megyénkénti bontásban.