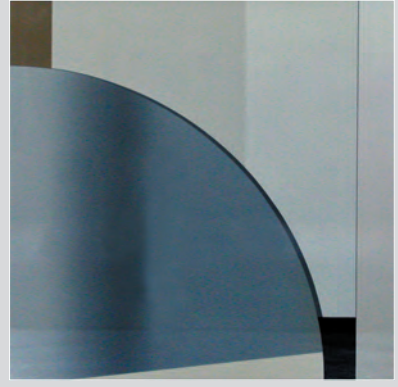




KÖZPONTI STATISZTIKAI HIVATAL



TÁRSADALMI HELYZETKÉP 2010

GAZDASÁGI AKTIVITÁS, MUNKAERŐPIAC

Összegzés	2
Foglalkoztatási helyzetkép.....	4
Foglalkoztatottak és a foglalkoztatottságból kimaradók	7
Munkanélküliség	9
Foglalkoztatási forma, munka- és műszakrend	12
Keresetek.....	15
Táblamelléklet	23
Elérhetőség.....	29

ÖSSZEGZÉS

Foglalkoztatási helyzetkép

- A 2000 és 2011 közötti időszak első harmadában a foglalkoztatottak létszáma kismértékben, de folyamatosan nőtt. Ezt 2004–2005-ben stagnálás, majd 2006–2007-ben újabb növekedés követte, és a foglalkoztatottak száma elérte a 3,9 milliót. A trend 2008 III. negyedévében megtört. A foglalkoztatottak létszáma mintegy 100 ezerrel csökkent, a munkaerőpiacra is begyűrűző válság hatására. A visszaesés egy nemzetközi viszonylatban igen alacsony szintű foglalkoztatás mellett következett be, tovább csökkentve ezzel a munkaerő-piaci helyzet érdemi javításának esélyét. Ezen nem sokat változtat az sem, hogy 2010-ben a foglalkoztatottak létszámának csökkenése megállt, és a 2011. évet pedig már némi javulás jellemezte.
- A hazai foglalkoztatottság alacsony szintje több tényező eredője, így kialakulásában és fennmaradásában a gazdasági szerkezet sajátosságai mellett éppúgy szerepet játszott az oktatás expanziója, mint a gazdaság állapotához képest nagyvonalú gyermekgondozási ellátási rendszer változatlan formában történő megőrzése, vagy az, hogy a nyugdíjkorhatár jelentős emelésének hatása a fokozatos átmenet miatt még kevésbé érezhető.

Foglalkoztatottak és a foglalkoztatottságból kimaradók

- A 15–64 évesek foglalkoztatási rátája 2011-ben 57,3, ebből a férfiaké 61,2, a nőké 50,6 százalék volt. 2009–2010-ben a két nem foglalkoztatási mutatója közeledett egymáshoz, mivel a válság a gazdaság férfifélségű területein – autóipar és kapcsolódó iparágak, építőipar – erőteljesebben éreztette hatását.
- A foglalkoztatási ráta iskolai végzettség szerint erősen differenciált. A legfeljebb általános iskolai végzettséggel rendelkezőknek az esélye arra, hogy foglalkoztatottá váljanak – életkortól függetlenül – körülbelül fele a felsőfokú végzettségűekének, és a munkaerőpiacról történő tömeges kilépésük is az iskolázottabbakra jellemzőnél alacsonyabb átlagéletkorban következik be. A válság miatt 2009–2010-ben a korábbi évekre jellemzőnél nagyobb volumenben finanszírozta a közfoglalkoztatást az állam, mely az alacsony végzettségűek relatív hátrányát – legalábbis átmenetileg – némileg mérsékelte.
- A foglalkoztatás regionális különbségei az ország méretéhez képest igen nagyok, és a területi kiegyenlítődést az ingatlanpiaci árkülönbségek éppúgy akadályozták, mint a magas közlekedési költségek vagy a bejáráshoz nélkülözhetetlen közlekedési kapcsolatok hiánya.

Munkanélküliség

- Az általánosan elfogadott mérőszám, a munkanélküliek ILO-kritériumok szerinti száma a 2000-es évek elején még 230 ezer alatt volt. Az inaktivitás irányába történő kilépés lehetőségeinek szűkülésével a létszámuk már a válság kitörése előtt is folyamatosan nőtt, majd a válság következményeként 2010-ben már 475 ezren, de még 2011-ben is 468 ezren voltak munkanélküliek.
- A munkanélküliség mérésének emellett többféle alternatívája is létezik. Az egyik az önbesorolás, mely szerinti munkanélküliek száma körülbelül 20–30 százalékkal meghaladja az ILO-kritériumok szerintiét. Egy másik, az Eurostat által kidolgozott megközelítés az inaktívak közül a munkaerőpiaci tartalékállományhoz (kvázi munkanélküliek) sorolja azokat, akik szeretnének munkát, de valamilyen okból nem keresnek, illetve azt a néhány ezer főt, akik keresnek ugyan munkát, de nem tudnak abban két héten belül kezdeni. 2011-ben a munkaerő-felmérésben éves átlagban

678,1 ezren határozták meg magukat munkanélküliként, közülük 417 ezren az ILO-definíció szerint is munkanélkülinek minősültek, míg további 164 ezren a kvázi munkanélküliek voltak.

- A hazai munkanélküliség egyik legkedvezőtlenebb jellemzője a tartósan munkanélküliek magas aránya. A munkanélküliként töltött időszak elhúzódása ugyanis erőteljesen csökkent az egyén munkaerő-piaci értékét és újbóli alkalmazásának esélyét. 2011-ben a munkanélküliek egyébként is népes táborán belül az igen tartósan, azaz legalább 2 éve munkát keresők aránya 25,3, míg a legalább már egy éve állást keresők aránya további 24,3 százalék.

Foglalkoztatási forma, munka- és műszakrend

- Magyarországon – a volt szocialista országok többségéhez hasonlóan – a foglalkoztatás jellemzően teljes munkaidős munkavégzést jelent. 2011-ben az összes foglalkoztatottnak mindössze 6,8 százaléka dolgozott részmunkaidőben, ami számottevő növekedés az egy évtizeddel korábbihoz képest. A változás – akárcsak a határozott idejű szerződéssel foglalkoztatottak aránynövekedése – azonban legalábbis részben, a válsággal magyarázható.
- Az 1990-es évek első felében az egyéni vállalkozók és segítő családtagjaik a 11,5, a társas vállalkozások tagjai további 6,4 százalékát adták a foglalkoztatottnak. 2000-ben együttes arányuk már csak 15 százalék volt. 2011-ben a munkaerő-felmérés adatai szerint egyéni vállalkozóként éves átlagban 307 ezer fő (211,7 ezer férfi és 95,3 ezer nő), segítő családtagként 16,3 ezer fő, társas vállalkozás tagjaként pedig 134,3 ezer fő dolgozott. Ők együttesen a foglalkoztatottnak mindössze 12,1 százalékát tették ki.
- 2011-ben a foglalkoztatottak szokásos heti munkaóráinak száma 39,5 volt, 1,7 órával kevesebb, mint 2000-ben. A férfiak által szokásosan ledolgozott órák száma a nőkre jellemzőnél nagyobb mértékben csökkent.

Keresetek

- A kereseti statisztika által megfigyelt körben a bruttó kereset 2011-ben 213 100 forint volt, mintegy két és félszerese a 2000. évinek. 2000 és 2011 között a reálkereset évenként változó ütemben, összességében úgy emelkedett közel 40-kal, hogy a bruttó átlagkereset és a reálkereset dinamikája egyaránt 2001 és 2003 között volt a legnagyobb. 2009-ben a válság következményeként csökkent a reálkereset, melyet 2010–2011-ben visszafogott növekedés követett.
- A versenyszférában az egyetlen központi szabályozási elemet jelentő minimálbér 2000 és 2011 között úgy nőtt 25 500 forintról 78 000 forintra, hogy a teljes növekedés közel fele a 2000 és 2002 közötti időszakra esett. 2003-tól a minimálbér és az átlagbér aránya a 33–37 százalék közötti sávban mozgott.
- A költségvetési intézményeknél dolgozók keresetének változását alapvetően az illetményalap határozza meg, azaz annak növekedése általános béremelést jelent. Ilyen intézkedésre azonban – a költségvetés állapotából következően – utoljára 2007-ben került sor. Ugyanezen okból szűnt meg az ún. 13. havi kereset is, melyet azonban – az alacsony keresetűeknél – 2010-ig részlegesen még ellentételezett a költségvetés. 2011-től az adó- és járulékrendszer-változás okozta keresetcsökkentő hatást kompenzálják a közsférában dolgozóknál. Ilyen címen átlagosan évi 60 ezer forint összegű jövedelmet 2011-ben a közsférában dolgozók 45 százaléka kapott.
- A férfiak és a nők közötti kereseti rés 2010-ben 16 százalék volt, az intézményi statisztika egy órára jutó bruttó kereseti adatai szerint. Ez az unión belül közepesnek számító érték az utóbbi években némileg csökkent, azaz a nők valamit behoztak a férfiakkal szembeni kereseti hátrányukból.

FOGLALKOZTATÁSI HELYZETKÉP

A 15–64 éves népesség foglalkoztatási szintjét tekintve Magyarország tartósan az uniós rangsor egyik utolsó helyét foglalja el. (Általában csak Málta marad le tőlünk a nőknek még a dél-európai országokhoz képest is alacsony munkaerő-piaci részvétele miatt.) Az utóbbi egy-másfél évtizedben mind a foglalkoztatottak száma, mind a foglalkoztatási ráta viszonylag szűk sávban mozgott, ezen belül azonban kialakult lokális csúcs és – a válságra visszavevethető – mélypont is.

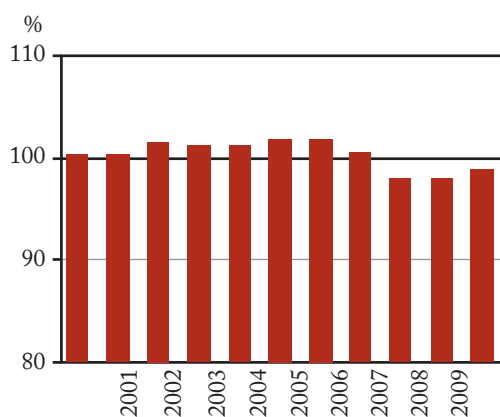
A 2000 és 2011 közötti időszak első harmadában a foglalkoztatottak létszáma kismértékben, de folyamatosan nőtt. A növekedést 2004–2005-ben stagnálás váltotta fel, míg 2006–2007-ben mind a foglalkoztatottak létszáma (3,9 millió), mind foglalkoztatási ráta (57,3%)¹⁾ a legmagasabb volt a rendszerváltás óta. A növekedési trend 2008 III. negyedévében megtört. A foglalkoztatottak létszáma mintegy 100 ezerrel csökkent a munkaerőpiacra is begyűrűző válság miatt. Ez a sem nemzetközi viszonylatban, sem a foglalkoztatottak hazai létszámához képest nem jelentős visszaesés azonban egy tartósan kedvezőtlen foglalkoztatási helyzetben következett be, tovább csökkentve ezzel a fog-

lalkoztatottság érdemi javításának esélyét. Ezen nem sokat változtat az sem, hogy 2010-ben a foglalkoztatottak létszámának csökkenése megállt, és a 2011. évet pedig már némi javulás jellemezte. (lásd 1. ábra)

A nem foglalkoztatottak két nagy csoportja, azaz a munkanélküliek és az inaktívok között az elmúlt másfél évtizedben fokozatos átrendeződés ment végbe. Részben annak következményeként, hogy a szociális és a társadalombiztosítási rendszer – az emelkedő nyugdíjkorhatár, a szigorodó rokkantossági feltételek, a megszűnő vagy csökkenő szociális típusú juttatások miatt – egyre kevesebbeknek teszi lehetővé a munkaerőpiacról történő végleges, de legalábbis tartós kilépést. Szigorodott továbbá az aktív álláskeresési tevékenység számonkérése is a munkanélküliségi el-látórendszert igénybe vevők esetében. Emiatt – minden egyéb tényezőtől függetlenül – a munkanélküliek ILO-kritériumok szerinti száma a mélypontot jelentő 2001. évi 234 ezerről 2008 első feléig mintegy 100 ezerrel nőtt. 2009-ben a munkanélküliek tábora a válság következtében újabb 100 ezer fővel – zömében korábbi foglalkoztatott státusát elvesztővel – gyarapodott. A munkanélküliek létszáma még 2010-ben is nőtt, holott a foglalkoztatottak létszámának csökkenése már megállt. Ennek egyik lehetséges magyarázata, hogy a háztartások bizonytalanabbá váló anyagi helyzete (például a törlesztő részletek megugrása, a fő kereső esetében az állásvesztés esélyének növekedése stb.) az inaktívok egy részét is a munkaerő-piaci belépésre ösztönözte. A munkanélküli státus irányába történő intenzív váltás eredményeként Magyarország a 2010-es évek elejére közepes munkanélküliség jellemezte országból magas munkanélküliségi mutatójú uniós tagországgá vált.

A foglalkoztatottság alacsony színvonala alapvetően a gazdasági szerkezet sajátosságaiból következik. A nagy tömegű és jelentős arányban alacsony képzettségű munkavállalókat is foglalkoztató ipari nagyvállalatok helyét csak részlegesen vették át a piacképes termékeket gyártó – hazai és

1. ábra. A foglalkoztatottak* száma
(2000=100)



* 15–74 évesek.

Forrás: KSH, Munkaerő-felmérés.

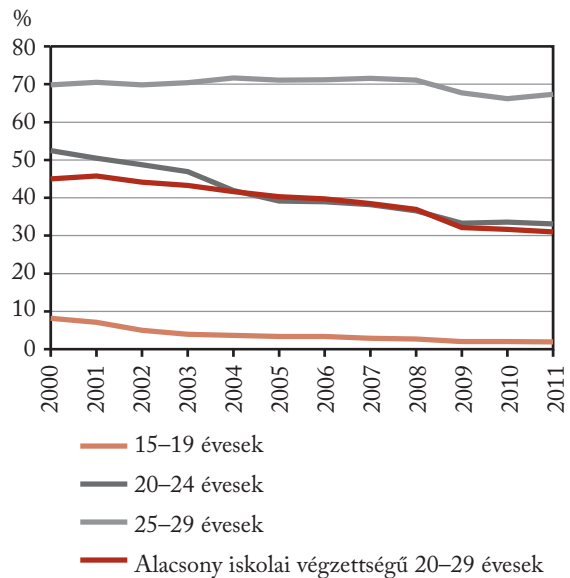
1) A 15–64 évesekre számolva.

külföldi tulajdonú – vállalkozások. Ezekhez kapcsolódóan beszállítói tevékenységből is viszonylag kevés kis- és közepméretű vállalkozás él meg. A multinacionális vállalatok ráadásul igen gyorsan képesek kapacitásaik földrajzi átcsoportosítására, ha a világ más részén kedvezőbbek a telephelyi adottságok, vagy valamely termékük az adott régióban már nem kellően piacképes. Jelenleg a be- és kitelepülő munkahelyek száma még egyensúlyban van, de az egyensúly megbomlása esetén esély sincs arra, hogy az így kieső munkahelyeket a hazai kis- és közepes méretű vállalkozások pótolják. A rendszerváltás óta jelentősen csökkent a mezőgazdaság munkaerő-allokáló képessége is. A szolgáltatási szektor bővülésére felhasználói oldalról lenne igény, itt azonban a létszámnövekedést a fizetőképes kereslet (a magán- és a közfogyasztást egyaránt jellemző) korlátos volta akadályozza. Az általános tényezőkön túl a hazai alacsony foglalkoztatottságnak több sajátos, rétegspecifikus magyarázó tényezője is van:

- A fiatalok egyre magasabb életkorban lépnek be a munkaerőpiacra. Az ok összetett: idősebben kezdik az általános iskolát, többségük ezt követően négy- vagy ötéves középfokú képzésben vesz részt, majd minden korábnál nagyobb arányban lépnek tovább a felsőoktatás

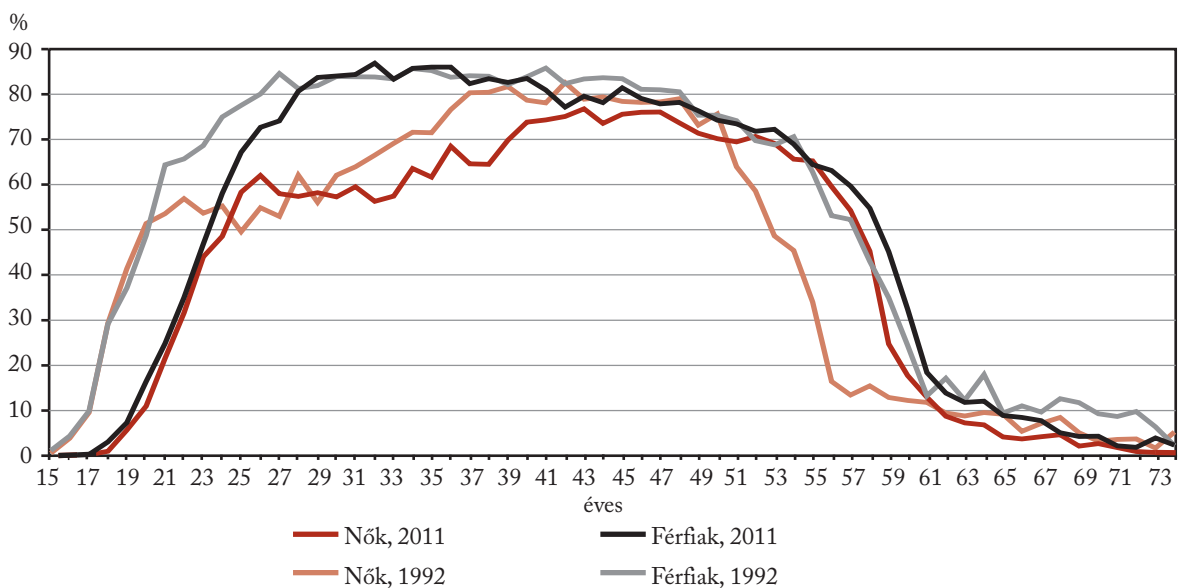
irányába, tanulmányaikkal egyre hosszabb időt töltve ott el. Az iskolarendszertől képzetlenül kikerülő fiatalok viszont kevés eséllyel találnak (tartós) munkát, ami esetükben az átmeneti időszak elhúzódását vonja maga után. Napjainkra a legfiatalabb (15–19 éves) korosztály munkaerő-piaci jelenléte marginálissá vált.

2. ábra. A fiatalok foglalkoztatási rátája



Forrás: KSH, Munkaerő-felmérés.

3. ábra. Foglalkoztatási ráta nemek szerint



Forrás: KSH, Munkaerő-felmérés.

Míg 2000-ben még 8,2, addig 2011-ben már csak 1,9 százalékuk volt foglalkoztatott. Ennél jelentősebb a változás a 20–24 évesek esetében, ugyanis 52,5-ről 33,1 százalékra csökkent a foglalkoztatási rátájuk. A 25–29 évesek foglalkoztatási rátája csak 2,5 százalékponttal mérséklődött. Ennek oka döntően az, hogy az oktatási expanzió – életkoruk miatt egyébként is kisebb – hatását e korosztályban ellensúlyozta a gyermekvállalás egyre későbbi időpontra történő kitolódása, azaz a gyermekgondozási ellátás igénybevétele miatt közülük mind kevesebben válnak inaktívvá. A nappali tagozaton tanuló fiatalok – ha tanulmányaik mellett dolgoznak – a foglalkoztatottak között jelennek meg. Magyarországon azonban a diákmunka sokkal kevésbé általános, mint a nyugat- vagy az észak-európai országokban. Ez magyarázza azt, hogy hasonló vagy még kedvezőbb továbbtanulási arányok esetén is az utóbbi országokban a miénknél jóval magasabb a fiatalok foglalkoztatási rátája. (lásd 2. ábra)

- A kisgyermekes nők munkaerő-piaci aktivitása Magyarországon az európai országok többségéhez képest is alacsony, és részben igaz ez a megállapítás a három vagy több gyermeket nevelőkre is. Ennek magyarázata az, hogy az anyák döntő többségben, de az alacsony keresetűek szinte kivétel nélkül, a teljes – nemzetközi viszonylatban hosszúnak számító, s az ország jelenlegi teherbíró képességével sem feltétlenül arányos – fizetett gyermekgondozási ellátási időt igénybe veszik. Egy adott időpontban a munkavállalási korú nők közel tizede gyermekgondozási ellátás miatt van távol a munkaerőpiactól, és minősül inaktívnak, ami a nők életkor szerinti foglalkoztatási rátájának sajátos, a férfiakra jellemzőtől különböző alakulását is magyarázza. A nők esetében a szülések időzítésének változása, a gyermekvállalási életkor kitolódása okozta az elmúlt két évtizedben az egyik legnagyobb elmozdulást a görbe menetében (lásd 3. ábra).
- A gyermekgondozási ellátás melletti munkavállalás nem jellemző, s még a teljes jogi liberalizáció rövid időszakában sem történt e téren

érdemi változás. Az utóbbi 2–3 évben a gyermekek bölcsődei elhelyezése iránti igény megnövekedése azonban jelzi, hogy a második keresőt a családok (például a hiteltörlesztés megugrása miatt) egyre rövidebb ideig tudják nélkülözni, s hogy a gyedet követő gyés időszakot a nők (főleg a magasabb keresetűek) egyre kevésbé kívánják/tudják gyermekükkel otthon tölteni.

- Foglalkoztatási deficitünk nemcsak a fiatal, de az idősebb korosztályoknál is jelentős. Míg 2011-ben a 15–64 évesek foglalkoztatási rátája 8,5 százalékponttal maradt el az EU-27 átlagától, ez az 55–64 éves korosztály esetében

1. tábla. A teljes és az idős népesség foglalkoztatási rátája az Európai Unióban, 2011

Ország	A 15–64 évesek foglalkoztatási rátája		Az 50–64 évesek foglalkoztatási rátája	
	együtt	eltérés az EU-27-től	együtt	eltérés az EU-27-től
Ausztria	72,1	7,8	57,1	-0,4
Belgium	61,9	-2,4	51,6	-5,9
Bulgária	58,5	-5,8	52,8	-4,7
Ciprus	68,1	3,8	63,3	5,8
Csehország	65,7	1,4	59,0	1,5
Dánia	73,1	8,8	67,2	9,7
Egyesült Királyság	69,5	5,2	65,1	7,6
Észtország	65,1	0,8	64,6	7,1
Finnország	69,0	4,7	65,1	7,6
Franciaország	63,9	-0,4	54,8	-2,7
Görögország	55,6	-8,7	48,6	-8,9
Hollandia	74,9	10,6	64,6	7,1
Irország	59,2	-5,1	56,5	-1,0
Lengyelország	59,7	-4,6	48,4	-9,1
Lettország	61,8	-2,5	59,9	2,4
Litvánia	60,7	-3,6	60,4	2,9
Luxemburg	64,6	0,3	53,7	-3,8
Magyarország	55,8	-8,5	47,2	-10,3
Málta	57,6	-6,7	40,0	-17,5
Németország	72,5	8,2	68,2	10,7
Olaszország	56,9	-7,4	49,6	-7,9
Portugália	64,2	-0,1	56,2	-1,3
Románia	58,5	-5,8	49,2	-8,3
Spanyolország	57,7	-6,6	52,5	-5,0
Svédország	74,1	9,8	77,2	19,7
Szlovákia	59,5	-4,8	54,7	-2,8
Szlovénia	64,4	0,1	46,8	-10,7
EU-27	64,3	-	57,5	-

Forrás: Eurostat.

további 2 százalékponttal magasabb volt, annak ellenére, hogy a fiatalok csökkenő foglalkoztatási súlyát az utóbbi évtizedben az idősebb korosztályok megnőtt aktivitása ellensúlyozta. Az intenzívebb munkaerő-piaci jelenlét alapvetően a nyugdíjkorhatár emeléséből következik, de hozzájárult a rokkantosság irányába történő kilépés jelentős mértékű korlátozása is. (lásd 1. tábla)

- Az életkor, a speciális élethelyzet (a gyermekvállalás) mellett a „nem foglalkoztatottság” irányába ható csoportképző ismérvek még az alacsony iskolai végzettség, az elavult szaktudás, a lakóhely (ha az rossz közlekedési kapcsolattal kistélepülésen és/vagy depressziós térségben van), valamint egyre inkább azzá válik a munkanélküli lét generációs átörökítése is.

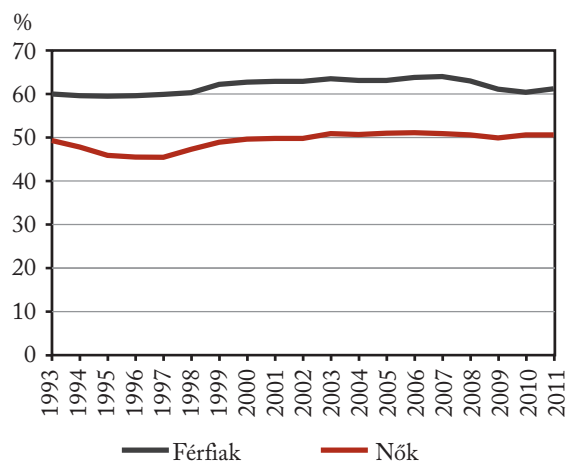
FOGLALKOZTATOTTAK ÉS A FOGLALKOZTATOTTSÁGBÓL KIMARADÓK

2011-ben a magyar gazdaság éves átlagban 3812 ezer főt foglalkoztatott. Ez több mint 100 ezres csökkenést jelentett a 2000-es évek közepéhez képest, de már 30 ezerrel meghaladta a foglalkoztatottak 2009–2010. évi átlagos létszámát. A foglalkoztatottak közül 3780 ezren voltak a 15–64 évesek, azaz a nemzetközi standardok szerint munkavállalási korúnak minősülők. Az azonos korú férfiak foglalkoztatási rátája 8,9, a nőké 7,9 százalékponttal maradt el az uniós átlagtól. A 20–64 évesek foglalkoztatási rátája 2011-ben csupán 60,7 százalék volt, szemben az unió által 2020-ra célként megjelölt 75 százalékkal. Az uniós átlaghoz viszonyított elmaradás a teljesített munkaóra alapján képzett egyenértékes létszámból számolt foglalkoztatási ráta esetében – a részmunkaidős foglalkoztatás alacsony aránya miatt – azonban lényegesen kisebb.

A 15–64 éves férfiak foglalkoztatási rátája 2011-ben 61,2, a nőké 50,6 százalék volt, de a 2009 és 2010 közötti időszakban a két nem foglalkoztatási mutatója közeledett egymáshoz, mivel a válság a gazdaság többségben férfiakat foglalkoztató terü-

letein – autóiipar és kapcsolódó iparágak, építőipar – erőteljesebben érezte hatását. 2011-ben a férfiak foglalkoztatási mutatója javult, a nőké viszont nem változott, így a különbség újból nőtt. A nők alacsonyabb foglalkoztatása döntően a gyermekgondozás miatti távollétből és a nyugdíjba vonulás átmeneti – a nők számára a munkaerőpiacról az azonos életkorú férfiakénál korábbi kilépést lehetővé tevő – szabályaiból következik.

4. ábra. A 15–64 évesek foglalkoztatási rátájának alakulása nemenként

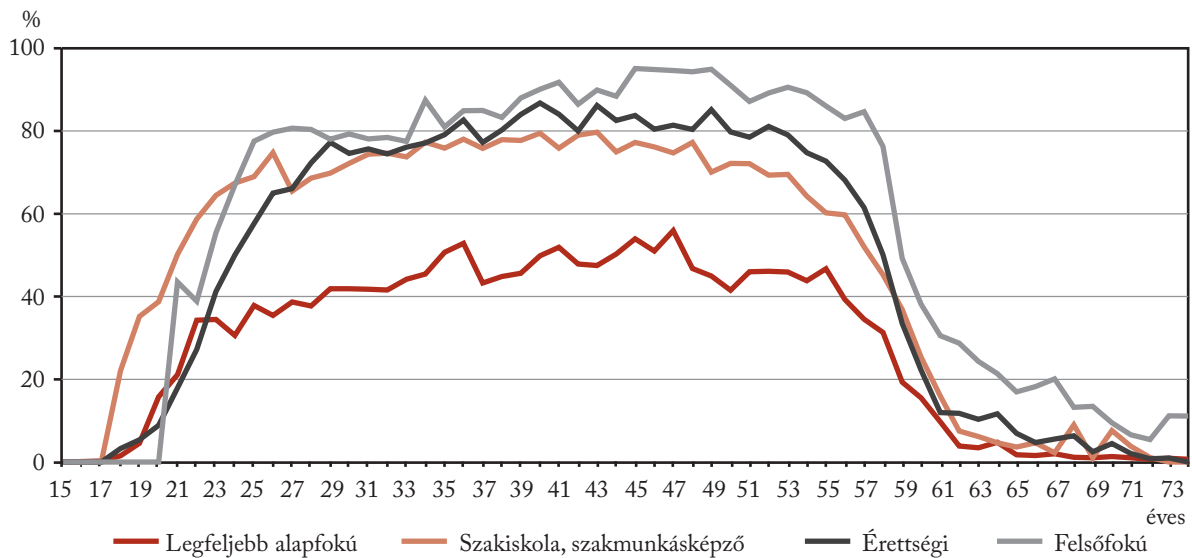


Forrás: KSH, Munkaerő-felmérés.

A foglalkoztatási ráta lakóhely és iskolai végzettség szerint erősen differenciált. A legfeljebb általános iskolai végzettséggel rendelkezőknek az esélye arra, hogy foglalkoztatottá váljanak – életkortól függetlenül – nagyjából fele a felsőfokú végzettségűekének, és a munkaerőpiacról történő tömeges kilépésük is az iskolázottabbakra jellemzőnél alacsonyabb életkorban következik be. (lásd 5. ábra)

Minél magasabb végzettségű csoportot vizsgálunk, annál kisebb a megfelelő uniós átlagtól való eltérés. 2011-ben a felsőfokú végzettségűek foglalkoztatási rátája 3,6, az alacsony iskolai végzettségűeké viszont 19,1 százalékponttal maradt el az uniós átlagtól. Az alacsony iskolai végzettségűek nagyarányú „nem foglalkoztatottsága” egyfelől a számukra rendelkezésre álló munkahelyek erősen korlátozott voltából következik. A viszonylag magas bérköltség – mely a képzetlenek esetében is legalább a minimálbért és annak közterheit jelentette még 2011-ben –

5. ábra. Foglalkoztatási ráta életkor és legmagasabb iskolai végzettség szerint, 2011



Forrás: KSH, Munkaerő-felmérés.

a nagyvállalatokat arra ösztönzi, hogy az élők munkai igényes, de egyszerű tevékenységeit gépesítse, vagy alacsonyabb munkaerő-költségű országokba telepítse át. Másfelől a jóléti rendszer is ezt segíti. Számos kutatás bizonyítja, hogy a készpénzes támogatások – azáltal, hogy csökkentik a munkanélküliség relatív költségét (a munkába járás időben és pénzben mért költsége magasabb lehet, mint a bér és a segély különbsége) – szintén hozzájárulnak az alacsony végzettségűek tartós inaktivitásához.

A válság munkaerő-piaci következményeit enyhítendő 2009–2010-ben a korábbi évekre jellemzőnél nagyobb volumenben finanszírozta a közfoglalkoztatást az állam, és ezzel az alacsony végzettségűek relatív hátrányát – legalábbis átmenetileg – valamelyest mérsékelte. Az alacsony iskolázottságú, szakmai végzettséggel nem rendelkezők munkaerőpiacra történő bevonásában a közfoglalkoztatásnak a jelenlegi kormányzat is jelentős szerepet szán.

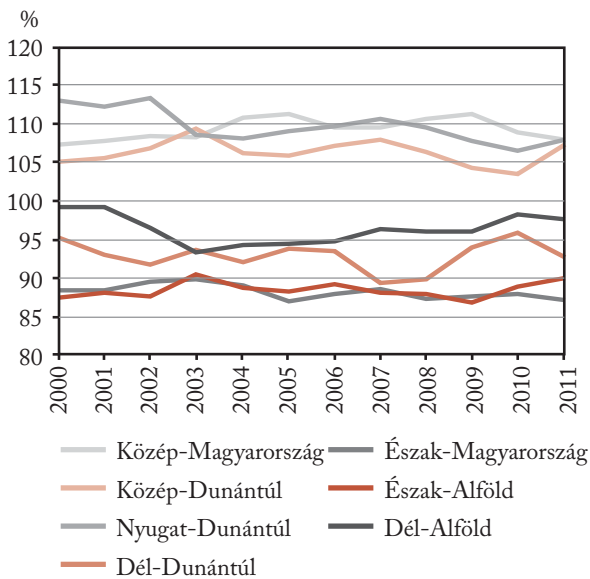
A foglalkoztatás területi különbségei már a régiók szintjén is jelentősek, de a kisebb területi egységek felé haladva a sokszorosára nőnek. 2010-ben a Nyugat-Dunántúlon a 15–64 évesek 59,0 százaléka foglalkoztatott volt, Észak-Magyarországon, illetve az Észak-Alföldön viszont száz megfelelő korúból mindössze 49 fő dolgozott.

A régiók közötti foglalkoztatási különbségeket a válság átmenetileg némileg mérsékelte, mivel a termelés-visszafozás foglalkoztatási hatása a fejlett régiókra koncentrált, miközben a közfoglalkoztatási programokból a tartósan kedvezőtlen helyzetű térségek részesültek nagyobb arányban. A régiós mutatóknak országos átlaghoz történő közeledése így összességében nem a területi különbségek tényleges csökkenését, hanem sokkal inkább az átlagos érték romlását jelezte. Ezt bizonyítja, hogy 2011-ben a lassan meginduló munkaerő-piaci konszolidáció újra növelte a régiós foglalkoztatási ráták különbségeit. (lásd 6. ábra)

A régiós különbségek kiegyenlítődéset segíthetné a munkaerőnek a jelenleginél nagyobb belső mobilitása. Ennek azonban a családi-baráti kapcsolatrendszerhez történő ragaszkodás mellett a legfőbb akadálya, hogy az ingatlanárak az országon belül is igen erősen szóródnak. Azon kevés munkáltató, aki lakhatási megoldást is tud ajánlani, lényegében az ország teljes szabad munkaerő-kínálatából válogathat.

A munkavállalási célú migráció eddig csak töredéke volt például a romániaiak vagy a lengyelországiak, és nagyobb számban inkább csak a nyugati határ menti területek lakosai éltek a külföldi munkavállalás lehetőségével. A munkaerő

6. ábra. A 15–64 évesek foglalkoztatási rátája régiók szerint, az országos százalékában



Forrás: KSH, Munkaerő-felmérés.

áramlását akadályozó jogszabályi korlátok megszűnésével várhatóan tovább fog nőni az Ausztriába és a Németországba irányuló munkaerő-piaci célú migráció. Mivel azonban itt továbbra is csak a német nyelvet legalább alapszinten beszélő, szakképzett munkavállalóknak van esélye álláshoz jutni, a depressziós térségekben élő alacsony képzettségűek a munkaerő-piaci nyitásból sem tudnak profitálni.

MUNKANÉLKÜLISÉG

Az ILO által kidolgozott és általánosan elfogadott definíció szerint munkanélküli az, aki a következő három kritériumnak egyidejűleg eleget tesz:

- nem végez jövedelemszerzést célzó munkát,
- keres munkát és
- képes is azt elvállalni.

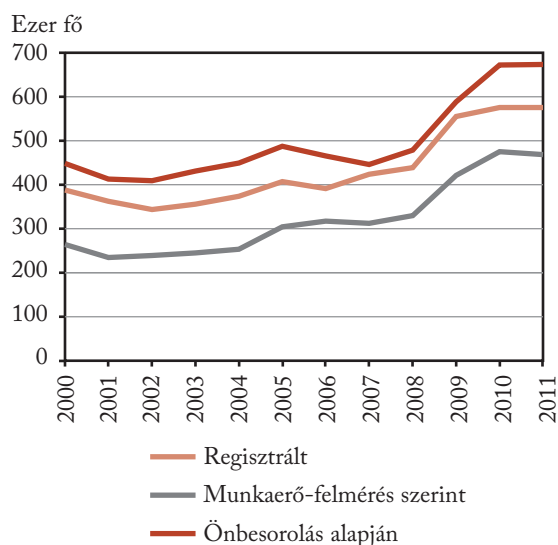
Ebből következik az is, hogy a munka nélkül lévők (ha olyan tényezők, mint a tanulás, a gyermekgondozás vagy a nyugdíjazás miatti inaktívokat figyelmen kívül is hagyjuk) általában jóval többen vannak az említett kritériumokat teljesítőknél. A munkaerő-felmérés önbesoroláson

alapuló munkanélküli létszáma körülbelül 20–30 százalékkal is meghaladja az ILO-kritériumok szerinti. Egy másik, az Eurostat által kidolgozott megközelítés az inaktívok közül a munkaerő-piaci tartalékállományhoz (kvázi munkanélküliek) sorolja azokat, akik szeretnének munkát, de valamilyen okból nem keresnek, illetve azt a néhány ezer főt, akik keresnek ugyan munkát, de nem tudnak abban két héten belül kezdeni. 2011-ben a munkaerő-felmérésben éves átlagban 678,1 ezren határozták meg magukat munkanélküliként, közülük 417 ezren az ILO-definíció szerint is munkanélkülinek minősültek, míg 164 ezren a „kvázi munkanélküli” definíciónak feleltek meg.

A munkanélküliség jellemzésére használt további kategória a nyilvántartott álláskeresőké. Az álláskereső adatai adminisztratív nyilvántartásból származnak, így tetszőleges területi bontásban is rendelkezésre állnak, viszont az adatok megbízhatósága a gazdasági folyamatokon túlmenően a regisztrációs és a juttatási rendszernek is függvénye. 2011-ben éves átlagban 583 ezren voltak nyilvántartva álláskeresőként, nagyjából annyian, mint egy évvel korábban.

A munkaerő-felmérés ILO-fogalmak szerinti és az önbesoroláson alapuló munkanélküli létszáma, valamint a regisztrált álláskereső létszáma hosszabb időszakot tekintve tendenciájában többé-kevésbé hasonlóan alakul, de létszámuk eltérő. A regisztrált álláskeresők száma és aránya ott, illetve abban a társadalmi rétegben kiugróan magas, ahol az ehhez kötődő juttatás jelenti – elhelyezkedési lehetőség hiányában – a fő megélhetési forrást. A regisztrált álláskeresők egy része azonban az objektív körülmények ismeretében nem folytat munkakeresést, s így nem tesz eleget az ILO-kritériumoknak. A jó személyes jellemzőkkel rendelkezők viszont, ha esélyük van arra, hogy hamarosan újból munkát találjanak, nem feltétlenül regisztráltatják magukat álláskeresőként. Ezért az ország legkedvezőtlenebb helyzetű régióiban (Észak-Alföld, Észak-Magyarország) a regisztrált álláskeresők száma jóval felülmúlja a munkanélkülieknek a munkaerő-felmérés ILO-kritériumok szerinti számát, míg például Közép-Magyarország esetében a helyzet épp fordított.

7. ábra. A munkanélküliek különböző módon definiált létszámának alakulása



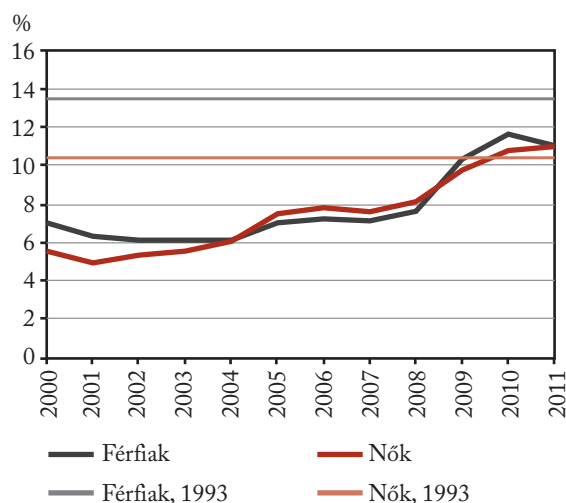
Forrás: KSH, Munkaerő-felmérés, Nemzeti Munkaügyi Hivatal, regisztrációs statisztika.

Sajátosan különbözik a munkaerő-felmérés szerinti (azaz a hármas kritériumnak eleget tevő) munkanélküliek állománya a magukat munkanélküliként meghatározó, de többségükben aktív keresést nem folytatóktól, illetve rendelkezésre nem állóktól. Az utóbbiak közé tartozók átlagos iskolai végzettsége alacsonyabb, a községekben, illetve a hátrányos munkaerő-piaci régióban élők nagyobb arányban fordulnak elő közöttük, mint az ILO-kritérium szerinti munkanélküliek között, és felülreprezentáltak a 8 évnél régebben vagy soha nem dolgozók is. (lásd 2. tábla)

A munkanélküliségi ráta a 2000 és 2011 közötti időszak első felében 7 százalék alatt, 2005 és 2008 között 7–8 százalék között volt, 2009-ben érte el a lélektani határnak tekintett 10 százalékot. 2010-ben a ráta – meghaladva a 11 százalékot – újra megközelítette az 1993. évi (12,1 százalékos) „csúcst”. A munkanélküliségi ráta tekintetében az uniós tagországok erősen szóródnak. Néhány országban (Ausztria, Hollandia, Luxemburg) 5 százalék, azaz az ún. természetes (vagy illeszkedési) munkanélküliségi szintet sem érte el 2011-ben, míg Spanyolország esetében 20 százalék fölötti volt. Ebben a mezőnyben Magyarország a legrosszabb mutató jellemezte harmad tetején van.

Az országok többségében a nők munkanélküliségi rátája magasabb a férfiakénál, de uniós átlagban 2010-ben máregyenlőség alakult ki. Magyarországon 2003-ig a nők munkanélküliségi rátája elmaradt a férfiakétól, ezt követően viszont 2009-ig – amikor is a válság hatására a férfiak munkanélkülisége felszökött – meghaladta azt. 2010-ben a férfiak munkanélküliségi rátája még közel egy százalékponttal, 2011-ben pedig – javuló munkaerő-piaci helyzetüknek köszönhetően – már csak egytized százalékponttal volt magasabb a nőkre jellemzőnél.

8. ábra. A munkanélküliségi ráta alakulása nemeként



Forrás: KSH, Munkaerő-felmérés.

A 2011-ben éves átlagban 253 ezer férfi volt munka nélkül, az egy évvel korábbi adatok szerint mintegy 29 százalékuuk alapfokú, 41 százalékuuk érettségit nem adó középfokú végzettséggel rendelkezett, 22 százalékuuk érettségizett, 8 százalékuuk egyetemet, főiskolát végzett. A 215 ezer munka nélküli nő esetében ezek az arányok rendre 30, 24, 34 és 12 százalék voltak. Döntően a munkaerő demográfiai cserélődésével magyarázható, hogy 2000 óta körülbelül 3 százalékponttal csökkent a munkanélküliek között a csak alapfokú végzettséggel rendelkezők részaránya, de továbbra is a teljes munkaképeskorú népességre jellemzőnél jóval nagyobb arányban képviseltetik magukat a munkanélküliek között. A másik pólust jelentő diplomás

2. tábla. A munkanélküliek és a foglalkoztatottak megoszlása

(%)

Megnevezés	2000			2011		
	munkanélküli		foglalkoztatott	munkanélküli		foglalkoztatott
	ILO-kritérium	önbesorolás alapján		ILO-kritérium	önbesorolás alapján	
Összesen	100,0	100,0	100,0	100,0	100,0	100,0
Nemek szerint						
Férfi	60,3	57,6	54,6	54,1	53,6	54,0
Nő	39,7	42,4	45,4	45,9	46,4	46,0
Legmagasabb iskolai végzettség szerint						
Legfeljebb alapkü	32,5	49,7	17,4	29,5	45,0	11,0
Szakiskola, szakmunkásképző	38,8	30,6	32,3	33,1	29,3	29,2
Érettségi	24,7	17,4	33,0	27,8	19,2	34,1
Felsőfokú	4,0	2,3	17,3	9,7	6,5	25,7
A lakóhely közigazgatási besorolása szerint						
Egyéb város	27,5	24,4	26,6	26,9	28,6	28,5
Község	38,0	52,9	32,9	37,8	49,5	32,0
Megyejogi város	18,8	11,9	21,1	18,5	9,4	20,2
Budapest	15,6	10,8	19,3	16,7	12,4	19,3
Régiók szerint						
Közép-Magyarország	24,4	20,2	30,4	25,5	25,2	32,6
Közép-Dunántúl	8,6	8,1	11,6	9,9	5,9	11,7
Nyugat-Dunántúl	7,2	5,2	11,2	7,0	6,0	10,8
Dél-Dunántúl	11,5	10,9	9,3	10,4	12,3	8,8
Észak-Magyarország	18,2	19,7	11,1	16,6	18,3	10,2
Észak-Alföld	19,5	22,1	13,2	18,5	21,5	13,3
Dél-Alföld	10,5	13,9	13,2	12,2	10,9	12,6

Forrás: KSH, Munkaerő-felmérés.

munkanélküliség továbbra is jóval átlag alatti, de az utóbbi évtizedben határozottan növekvő tendenciát mutat. (lásd 3. tábla)

A hazai munkanélküliség egyik legkedvezőtlenebb jellemzője a tartósan, egy éven túl is munkanélküliek magas aránya. A munkanélküliként töltött időszak elhúzódása ugyanis erőteljesen csökkenti az egyén munkaerő-piaci értékét, rontja alkalmazásának esélyét. Szakértők véleménye szerint az 1,5–2 éven túl munka nélkül lévők visszavezetése a munka világába „normál” állásköz-

vetítéssel nem, hanem csak speciális programok segítségével lehetséges. 2011-ben az igen tartósan, azaz legalább 2 éve munkát keresők aránya 25,3 százalék volt, míg további 24,3 százalékuk legalább egy éve keresett már állást. A tartós (és igen tartós) munkanélküliek aránya 2000-hez képest érdemben nem változott, viszont a válság időszakában az erőteljes beáramlás miatt megnőtt a rövid ideje állást keresőké (akik, ha nem tudnak elhelyezkedni, idővel tartósan munkanélkülivé válhatnak).

3. tábla. A munkanélküliségi ráta alakulása iskolai végzettség szerint, nemenként

Iskolai végzettség	2000				2008				2010				2011			
Összesen	6,4				7,8				11,2				10,9			
Férfiak																
Legfeljebb alapfokú	13,4				19,8				26,9				25,0			
Szakiskola, szakmunkásképző	7,7				7,6				12,1				12,0			
Érettségi	4,8				5,3				8,4				8,2			
Felsőfokú	1,6				2,3				4,9				4,3			
Együtt	7,0				7,6				11,6				11,0			
Nők																
Legfeljebb alapfokú	9,1				17,5				22,8				24,3			
Szakiskola, szakmunkásképző	7,4				9,5				12,6				12,6			
Érettségi	4,9				6,9				9,5				9,9			
Felsőfokú	1,5				3,2				4,5				4,6			
Együtt	5,6				8,1				10,7				10,9			

Forrás: KSH, Munkaerő-felmérés.

FOGLALKOZTATÁSI FORMA, MUNKA- ÉS MŰSZAKREND

Magyarországon – a volt szocialista országok többségéhez hasonlóan – a munkavégzés döntően teljes munkaidős munkavégzést jelent. Annak ellenére, hogy az utóbbi években számottevően nőtt a nem teljes munkaidőben dolgozók aránya, 2011-ben az összes foglalkoztatottnak mindössze 6,8 százaléka dolgozott ebben a formában. A nők körében a részmunkaidős foglalkoztatás közel körülbelül kétszer gyakoribb, mint a férfiak esetében, s ezen belül is az idősebbek – akik gyakran nyugdíjuk mellett dolgoznak – felül-reprezentáltak. Új fejlemény, hogy növekszik a részmunkaidősök között a munkaerőpiacon jelenlevő legfiatalabb korosztályba tartozók aránya, az olcsó diákmunka iránti keresletnövekedés eredményeként. (lásd 4. tábla)

4. tábla. A részmunkaidőben foglalkoztatottak* aránya

Megnevezés	2000				2008				2011			
Összesen	3,9				4,6				6,8			
Nemek szerint												
Férfi	3,0				3,3				4,7			
Nő	5,1				6,2				9,2			
Korcsoport szerint												
15–24 éves	3,3				5,4				10,5			
25–29 éves	2,9				3,0				5,4			
30–39 éves	3,4				3,4				5,5			
40–49 éves	3,0				3,2				5,3			
50–74 éves	7,3				8,1				9,5			
Legmagasabb iskolai végzettség szerint												
Legfeljebb alapfokú	6,3				8,4				13,1			
Szakiskola, szakmunkásképző	3,1				4,3				6,8			
Érettségi	3,5				4,4				6,4			
Felsőfokú	4,0				3,3				4,6			
A munkahely ágazati besorolása szerint												
Mezőgazdaság	5,9				5,7				7,0			
Ipar	2,6				3,2				4,2			
Kereskedelem, vendéglátóipar, szállítás, távközlés	4,2				4,8				7,4			
Pénzügyi és gazdasági szolgáltatás	4,8				7,9				8,5			
Közigazgatás, oktatás, egészségügy	4,3				4,1				7,8			
Egyéb személyi és közösségi szolgáltatás	6,7				8,7				12,6			

* Önbesorolás alapján.

Forrás: KSH, Munkaerő-felmérés.

A 2009-ben a tömeges elbocsátás alternatívájaként alkalmazott rövidített idejű foglalkoztatás növelte meg lökészerűen a részmunkaidősök arányát, amely aztán a válság előttinél magasabb szinten állandósult. 2010-ben az összes részmunkaidőben foglalkoztatott több mint 37 százaléka teljes munkaidős állás hiányában dolgozott ilyen módon. Ez az arány a férfiak esetében még magasabb, 40,5 százalék. Ezzel szemben a gyermek vagy beteg családtag gondozása meglehetősen ritkán szerepel a részmunkaidős munkavállalás okai között, jóllehet ez a munkavállalási forma elvileg segíthetné a munkavállalói és a családi teendők összeegyeztetését.

5. tábla. A részmunkaidőben dolgozók megoszlása okok szerint, 2011

Ok	Férfi			Nő			Együtt (%)		
	Férfi	Nő	Együtt	Férfi	Nő	Együtt	Férfi	Nő	Együtt
Tanulás	4,2	4,0	4,1	18,2	16,7	17,2	1,5	10,0	6,7
Egészségi ok	18,2	16,7	17,2	1,0	3,5	2,6	40,5	35,1	37,1
Családtag gondozása	1,5	10,0	6,7	1,0	3,5	2,6	40,5	35,1	37,1
Egyéb családi kötöttség	1,0	3,5	2,6	17,7	17,8	17,8	16,9	13,0	14,5
Nem talált teljes munkaidős állást	40,5	35,1	37,1	17,7	17,8	17,8	16,9	13,0	14,5
Nem kíván teljes munkaidőben dolgozni	17,7	17,8	17,8	16,9	13,0	14,5			
Egyéb	16,9	13,0	14,5						
Összesen, %	100,0	100,0	100,0						
Összesen, ezer fő	97,5	161,0	258,5						

Forrás: KSH, Munkaerő-felmérés.

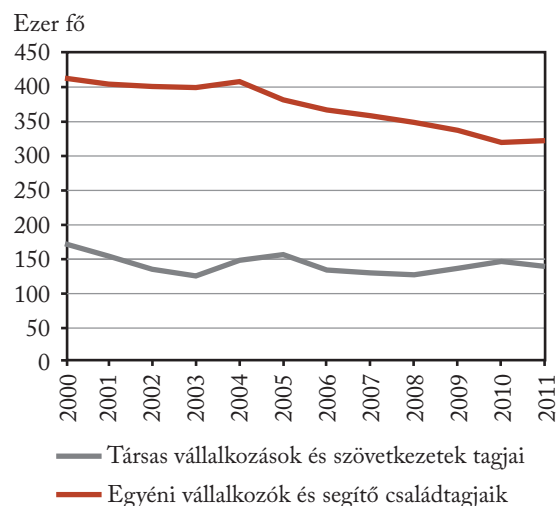
A válság tartósan megnövelte a határozott idejű szerződéssel dolgozók arányát is. A közfoglalkoztatottak már eleve ilyen módon dolgoznak, így a közfoglalkoztatás kiterjesztése fontos részarány-növelő tényező, de a „normál” foglalkoztatás esetén is a korábbinál gyakrabban élnek a munkáltatók ezzel, a kevesebb kötöttséggel járó alkalmazási móddal.

6. tábla. A határozott idejű szerződéssel alkalmazásban állók száma és aránya, 2011

Megnevezés	Férfi	Nő	Együtt
Szám és arány			
Száma, ezer fő	164,9	134,8	299,7
Azok aránya az összes alkalmazásban álló százalékában	9,4	8,4	8,9
Ebből azok aránya, akik szeretnének határozatlan időben dolgozni, %	89,8	91,6	90,6
A munkaszerződés időtartama szerint, %			
1–3 hónapos	36,3	36,5	36,4
4–6 hónapos	26,8	27,8	27,2
7–12 hónapos	21,4	25,3	23,2
A határozott idejű alkalmazás indoka szerint, %			
Próbaidő	16,0	18,5	17,1
Közhasznú munka	16,5	15,1	15,9
Alkalmi, szezonális munka	11,8	5,8	9,1
Csak így alkalmazták	38,4	42,3	40,1

Forrás: KSH, Munkaerő-felmérés.

A válság a feldolgozóipari ágazatok nagyvállalkozásait érintette a legintenzívebben, de részben a vásárlóerő csökkenésén keresztül, részben közvetlenül (ha az beszállítóként működött) tovagyrúzó hatása volt a kisméretű, gyakran egyszemélyes vagy legfeljebb 1–2 főt foglalkoztató vállalkozásokra is. Az amúgy sem túl „izmos” vállalkozói réteg létszáma 2008 és 2009 között ugyanúgy változott, mint az alkalmazásban állóké, miközben a foglalkoztatottak összes létszámán belüli arányuk enyhén, de folyamatosan csökkent az elmúlt közel két évtizedben. Míg az 1990-es évek első felében az egyéni vállalkozók és segítő családtagjaik a 11,5 százalékát, a társas vállalkozások tagjai további 6,4 százalékát adták a foglalkoztatottaknak, addig 2000-ben együttes arányuk már csak 15 százalék volt. 2011-ben a munkaerő-felmérés adatai szerint egyéni vállalkozóként éves átlagban 307 ezer fő (211,7 ezer férfi és 95,3 ezer nő), segítő családtagként 16,3 ezer fő, társas vállalkozás tagjaként pedig 134,3 ezer fő dolgozott. Ők együttesen a foglalkoztatottaknak mindössze 12,1 százalékát jelentették. Még ha ismeretes is, hogy a „feketén történő” foglalkoztatás zömében a kisméretű, illetve a családi vállalkozásoknál koncentrálódik,

9. ábra. Az egyéni vállalkozók* és a társas vállalkozások tagjainak létszáma**

* Segítő családtaggal együtt.

** Szövetkezeti tagokkal együtt.

Forrás: KSH, Munkaerő-felmérés.

és hogy a munkaerő-felmérés elől is rejtve maradnak ennek bizonyos szegmensei (például a segítő családtagok biztos, hogy „alulszámoltak”, ugyanis a munkaerő-felmérés szerinti létszámuk pontosan megegyezik a társadalombiztosítás felé segítő családtagként bejelentettekével), a hazai vállalkozások gyenge és romló foglalkoztatási képessége tény marad. A foglalkoztatáson belüli csökkenő súlyuk mellett ezt az is jelzi, hogy a 441 ezer egyéni és társas vállalkozó közül 2011-ben 240 ezer egyedül (alkalmazott nélkül) dolgozott. A csak önfoglalkoztatásra képes vállalkozások különösen nagy arányt képviselnek azon vállalkozásokon belül, melyeknek nő a tulajdonosa. (lásd 9. ábra)

A második munkával rendelkezők aránya az 1990-es éveket jellemző nagymértékű csökkenés után az utóbbi évtizedben lényegében nem változott. 2003-ban a foglalkoztatottak 1,8, 2011-ben pedig 2,0 (1996-ban még 4,7) százalékának volt a munkaerő-felmérés adatai szerint ún. további munkája.

2011-ben a foglalkoztatottak szokásos heti munkaóráinak száma 39,5 volt, 1,7 órával kevesebb, mint 2000-ben. A férfiak által szokásosan ledolgozott órák száma a nőkre jellemzőnél nagyobb mértékben csökkent. A teljesített munkaóra szerinti megoszlás maximuma 40 óránál van, míg egy kisebb lokális csúcs jelentkezik a 15–35 óra közötti sávban. A magasabb időkeretben történő munkavégzés inkább jellemző a férfiakra, de a két nem közötti különbség lényegesen kisebb az uniós tagországok többségére jellemzőnél. (lásd 7. tábla)

A túlóra, a rendhagyó munkaidőben történő munkavégzés, illetve a két és annál több műszakos munkarend nehezíti a munkavállalói és a családi kötıtségek összeegyeztetését. Jóllehet ma mindkettő ritkább, mint akkor, amikor a legnagyobb súlyú foglalkoztató még az ipar volt. 2011-ben így is a foglalkoztatottak 1 százaléka teljesített túlórárt is a vizsgált héten, és közel 27,7 százalékuk munkarendje eltért a „normálistól” (két műszakban dolgozott 11,2, három és annál több műszakban 6,2, rendhagyó vagy változó munkarendben 10,3 százalékuk). Azzal, hogy a kereskedelem és a szolgáltatási ágak foglalkoztatási súlya nőtt, a hétfégi munkavégzés is elterjedtebbé vált.

7. tábla. A foglalkoztatottak* szokásos heti munkaóráinak száma

Megnevezés	(óra)		
	2000	2008	2011
Összesen	41,2	40,1	39,5
Nemek szerint			
Férfi	42,5	40,8	40,2
Nő	39,8	39,3	38,7
Korcsoport szerint			
15–24 éves	41,1	40,0	38,5
25–29 éves	41,6	40,3	39,6
30–39 éves	41,4	40,3	39,7
40–49 éves	41,4	40,4	39,8
50–74 éves	40,4	39,4	39,0
Legmagasabb iskolai végzettség szerint			
Legfeljebb alapkü	40,6	39,6	38,4
Szakiskola, szakmunkásképző	41,9	40,4	39,6
Érettségi	41,3	40,1	39,6
Felsőfokú	40,3	39,9	39,7
A munkahely ágazati besorolása szerint			
Mezőgazdaság	43,3	41,4	40,3
Ipar	41,4	40,4	39,9
Kereskedelem, vendéglátóipar, szállítás, távközlés	42,1	40,4	39,8
Pénzügyi és gazdasági szolgáltatás	41,5	39,7	39,4
Közigazgatás, oktatás, egészségügy	39,4	39,4	38,6
Egyéb személyi és közösségi szolgáltatás	40,5	38,9	38,0

* A nagyon változó munkarendben dolgozók nélkül.
Forrás: KSH, Munkaerő-felmérés.

Négyhetes időszakot alapul véve, a férfiak 47 százaléka legalább alkalmilag dolgozott szombaton, 32,4 százalékuk pedig vasárnap (vagy vasárnap is). A nők esetében az arányok valamivel kedvezőbbek, szombati munkavégzésben 34,2, vasárnapiban 23,2 százalékuk vett részt legalább alkalmilag.

A 2009–2010. évi időmérleg-felvétel adatai szerint a foglalkoztatottak kereső-termelő tevékenységre napi átlagban 318 percet fordítottak, 18 perccel kevesebb időt, mint egy évtizede. Azoknál, akik a megfigyelt napon végezték e tevékenységet, ez az idő 430 perc volt, ami 23 perces csökkenést jelent. A magukat foglalkoztatottnak minősítők főfoglalkozásukkal eltöltött ideje néhány perccel meghosszabbodott az elmúlt évtized során úgy, hogy nőtt a tevékenységet végzők aránya, de

8. tábla. A foglalkoztatottak kereső-termelő tevékenységgel töltött ideje

Tevékenység	Férfi		Nő		Együtt	
	2000	2010	2000	2010	2000	2010
Napi átlagos időráfordítás, fő/perc						
Kereső-termelő tevékenység	366	339	300	293	336	318
Ebből főfoglalkozás	313	316	271	275	294	297
A tevékenységet az adott napon végzők aránya, %						
Kereső-termelő tevékenység	76,7	75,1	71,1	72,6	74,2	73,9
Ebből főfoglalkozás	63,5	67,0	60,6	64,3	62,6	65,8
A tevékenységet végzők időráfordítása, fő/perc						
Kereső-termelő tevékenység	477	452	422	403	453	430
Ebből főfoglalkozás	493	472	448	427	473	452

Forrás: KSH, Időmérleg-felvétel.

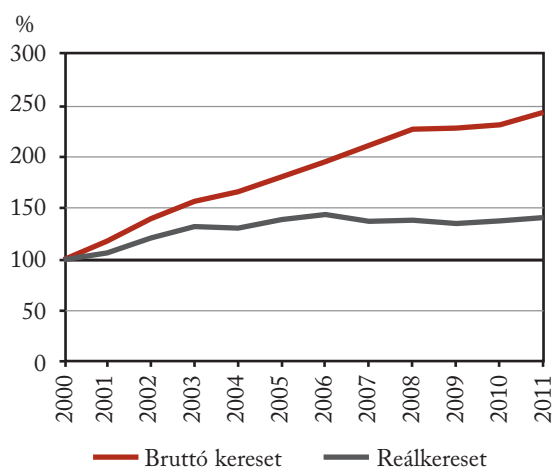
csökkent az erre a tevékenységre fordított idő, mégpedig a férfiaknál és a nőknél körülbelül azonos mértékben. (lásd 8. tábla)

KERESETEK

A viszonylag alacsony foglalkoztatottsági szint ellenére is a lakosság rendelkezésre álló jövedelmének mintegy 2/3-a munkavégzésből származik, s ezen belül is meghatározó tétel a bérből és fizetésből élők keresete, illetve annak változása. A nemzetgazdaságnak a rendszeres kereseti adatgyűjtések által megfigyelt szegmensében (5 fő és nagyobb vállalkozások, kijelölt nonprofit szervezetek és költségvetési intézmények) dolgozó mintegy 2,7 millió fő bruttó nominálkeresete 2011-ben 213 100 forint volt, mintegy két és félszerese a 2000. évinek. A több mint egy évtizedet felölelő időszakban a reálkereset, évenként változó ütemben, összességében közel 40 százalékkal emelkedett. A bruttó átlagkereset és a reálkereset dinamikája egyaránt 2001 és 2003 között volt a legnagyobb. 2004-ben – a reálkereset 1 százalékpontos visszaesése mellett – a bruttó keresetek növekedési üteme a korábbi évekre jellemző töredékére zsugorodott. 2005 és 2008 között a bruttó keresetek növekedési üteme éves átlagban újra elérte a 8 százalékot, ami azonban az adó- és járulékcsökkentések változásának, illetve a 2007–2008. évi viszonylag magas fogyasztási

tőiár-index következtében a négyéves időszak egészében csak 5,8 százalékos reálkereset-növekedést eredményezett. 2009-ben a válság hatására a reálkereset újra csökkent, melyet 2010–2011-ben visszafogott növekedés követett.

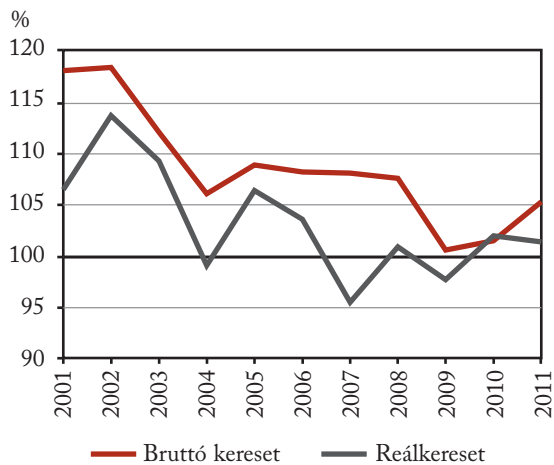
10. ábra. A bruttó kereset és a reálkereset növekedési üteme (2000=100)



Forrás: KSH, intézményi munkaügyi statisztika.

A bruttó keresetek alakulása szempontjából a gazdaság két nagy területe a versenyszféra (illetve a szabályozás alapján hozzá hasonlóan működő nonprofit szféra) és a költségvetési szféra az utóbbi 3–4 évben – a szabályozó mechanizmus különbözőségének következtében – eltérően viselkedett.

11. ábra. A bruttó kereset és a reálkereset növekedési üteme (előző év=100)



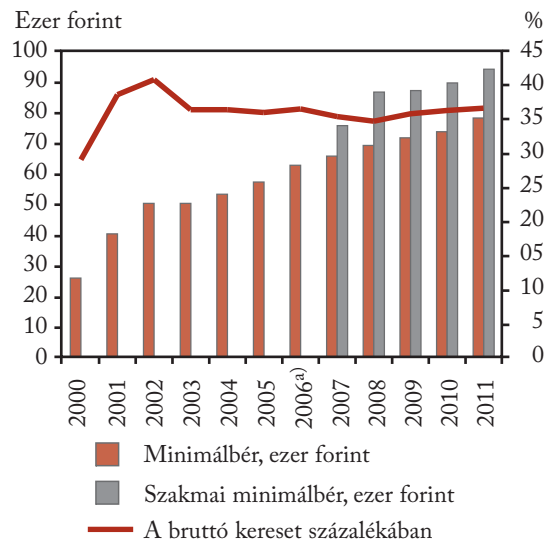
Forrás: KSH, intézményi munkaügyi statisztika.

Az előbbi esetében az egyetlen érdemi „központi” szabályozási elemet a minimálbérrel történő megállapodás jelenti, a keresetek szintje és évenkénti növekedési üteme alapvetően az egyes gazdálkodók helyzete, lehetősége által meghatározott döntéseinek eredője. A költségvetési szférában a bérekre közvetlenül ható illetményalap-megállapításon túl, a juttatási és a támogatási rendszer folyamatos módosítása, valamint a közfoglalkoztatás évente változó kiterjedése is fontos keresetalakító elem volt az utóbbi években.

A versenyszférában a minimálbér 2000 és 2011 között úgy nőtt 25 500-ról 78 000 forintra, hogy a teljes növekedés közel fele a 2000 és 2002 közötti időszakra esett. 2003-tól a minimálbér és az átlagbér aránya 33–37 százalék közötti sávban mozgott. 2006-tól létezik az ún. szakmai (vagy garantált) minimálbérküszöb, ami az általános minimálbérnél mintegy 20 százalékkal magasabb összeget állapít meg a szakképzettséget igénylő foglalkozásokat betöltőkre, ezzel összességében is javítva a minimálbérben foglalkoztatottak relatív kereseti pozícióját. A minimálbér a válság mélypontját jelentő 2009-ben is a korábbi évekre jellemző ütemben nőtt, de annak jelenlegi szintjéről a gazdaság szereplőinek a véleménye eltérő. Jóllehet többekévé egyetértenek abban, hogy a túl magas bérminimum csökkenti a munkaerő-keresletet, illetve

nem legitim megoldások alkalmazására ösztönöz (például a teljes munkaidős munkavégzés részidősként történő elszámolása), az érdekképviseletek – főleg szociális megfontolásból – a minél magasabb összegről szóló minimálbér-megállapodást részesítik előnyben, míg a munkáltatói érdekek – különösen azon ágazatoknál, ahol sokan keresnek a minimálbér környékén – ezzel éppen ellentétes. Kompromisszumos megoldást jelentett a szakképzettekre vonatkozó magasabb minimálbér bevezetése, az „általános” minimálbérnek a bruttó kereset 35–36 százalékos arányának szinten tartása mellett.

12. ábra. A minimálbér összege és a bruttó átlagkeresethez viszonyított aránya



a) Két külön szakmai minimálbér volt a középfokú és a felsőfokú végzettségűekre (68 750 és 87 500 forint).

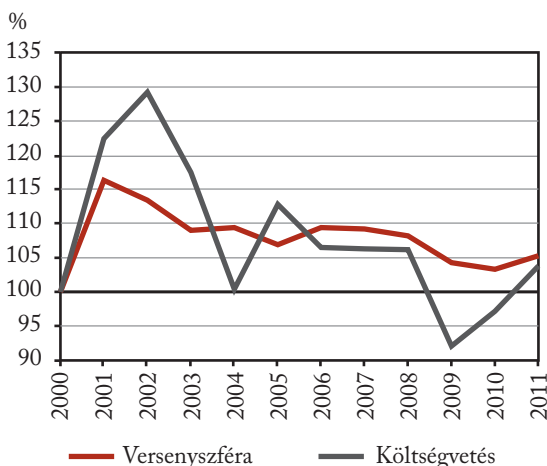
Forrás: KSH, intézményi munkaügyi statisztika.

A költségvetési intézményeknél dolgozók keresete alapvetően az iskolai végzettség és a ledolgozott évek száma szerint változik. Ez utóbbi egyfajta bérnövekedési automatizmust garantál minden foglalkoztatott számára. A bértarifarendszer az illetményalaphoz kötődik, azaz az illetményalap emelése általános béremelést jelent. Ilyen intézkedésre azonban – a költségvetés állapotával magyarázhatóan – utoljára 2007-ben került sor. Ugyanezen okból szűnt meg az ún. 13. havi kereset kifizetése is, melyet azonban – az alacsony keresetűeknél – 2010-ig részlegesen még kompenzált a költségvetés. 2011-től

az adó- és járulérendszer-változás esetleges keresetsökkentő hatását a közszférában dolgozóknál ellentételezik. Ilyen címen jövedelemkiegészítésben 2011-ben a közszférában dolgozók 45 százaléka részesült, átlagosan évi 60 ezer forint nagyságrendben. Ez a kompenzáció azonban nem épül be a keresetbe, és megállapítása a módosított szjarendszer biztosította egyéb kedvezmények (a gyermekek után járó adókedvezmény) figyelembevételével történik.

A közszféra keresetének átlagát és növekedési ütemét mind 2010-ben, mind 2011-ben – a juttatási rendszer folyamatos módosítása mellett – a közfoglalkoztatásban részt vevők létszámának alakulása is erőteljesen befolyásolta. 2010-ben a közszféra minden 10. munkavállalója jellemzően minimálbérben részesülő teljes munkaidőben dolgozó közfoglalkoztatott volt. 2011-ben viszont a kereseti átlag kiszámításánál figyelembe vett teljes munkaidős közfoglalkoztatottak száma (a nem teljes munkaidőben foglalkoztatottak számának közel ugyanilyen arányú növekedése mellett) az előző évi harmadára mérséklődött. Ez a költségvetési szféra keresetnövekedési ütemét 2010-ben negatívan, 2011-ben pedig pozitívan befolyásolta. A fentiek együttes hatására a bruttó keresetek növekedési üteme 2000 és 2011 között a költségvetési szférában jóval nagyobb mértékben ingadozott, mint a versenyszférában.

13. ábra. A bruttó kereset növekedési üteme a versenyszférában és a költségvetésben (előző év=100)



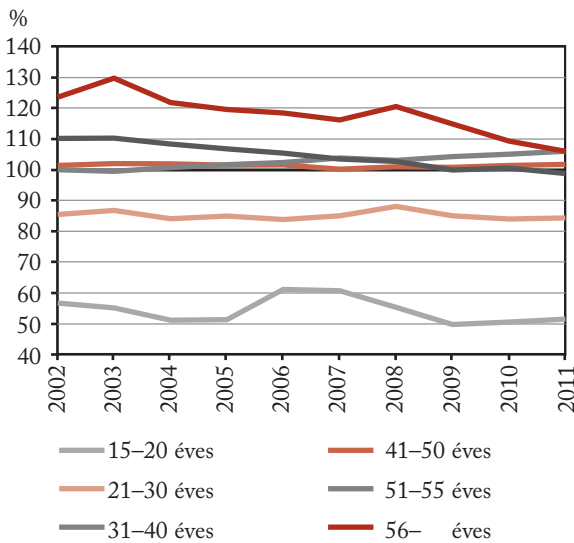
Forrás: KSH, intézményi munkaügyi statisztika.

A versenyszféra és a költségvetési szféra bruttó kereseti átlaga között 2011-ben már 14,5 ezer forint/hó különbség volt az előbbi javára. A különbség – döntően a költségvetési dolgozók bér- és juttatásrendszerének befagyasztásából következően – az utóbbi 3–4 évben nőtt, ami különösen annak tükrében jelentős, hogy a gazdaság két nagy területére eltérő munkaerő-struktúra a jellemző. A versenyszférában egy szellemi munkakörben dolgozóra nagyjából két fizikai foglalkozású jut, míg a költségvetés esetében éppen fordított az arány. Mivel a szellemi állománycsoportba tartozók kereseti átlaga számottevően magasabb a fizikai munkakörben dolgozóknál, azonos összetétellel számolva a 14,5 ezer forintos tényleges kereseti különbség 74 ezer forintra (ha a versenyszférában is a költségvetéshez hasonlóan a szellemiek lennének túlsúlyban), illetve 47 ezer forintra (ha a költségvetési terület fizikai-szellemi munkaköreinek aránya a versenyszféráéval egyezne meg) változna.

Az egyéni keresetek alakulásában az életkor szerepe is különböző a két alapállomány-csoportban. A szellemi munkakörök esetében erősebb – részben azért, mert körükben jelentős arányt képviselnek a költségvetési szféra dolgozói, akiknél a szenioritási elv beépül a bértarifarendszerbe –, míg a fizikaiak esetében gyengébb. Ez utóbbi állománycsoportba tartozók esetében a teljesítő-képesség romlása, illetve az idősebb generációk kedvezőtlenebb iskolai végzettség szerinti összetétele ellensúlyozza a nagyobb gyakorlat és munkatapasztalat keresetnövelő hatását.

Mivel a közszférában arányaiban több nő dolgozik, mint a versenyszférában, a nők keresete és életkora között szorosabb a kapcsolat mutatható ki a férfiakra jellemzőnél. A 2000-es években a 21–50 éves korcsoportok relatív helyzete összességében alig változott, az 55 éven felüliek kereseti pozíciója – foglalkoztatási rátájuk növekedésével párhuzamosan – jelentősen, az 51–55 éves korcsoportba tartozóké enyhén romlott, míg a munkaerőpiacon jelenlevő legfiatalabb korosztály keresetalakulására vonatkozóan – az alacsony esetszám miatt – nem lehet egyértelmű következtetést levonni.

14. ábra. A bruttó átlagkereset korcsoportok szerint, a nemzetgazdasági átlag százalékában



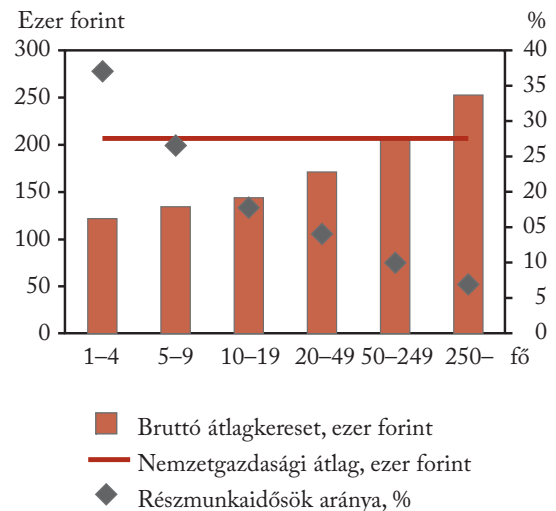
Forrás: Nemzeti Foglalkoztatási Hivatal, Egyéni kereseti felvétel.

A magasabb iskolai végzettség nemcsak az álláshoz jutás esélyét növeli, de egyben jobb keresetet is jelent. Az iskolai végzettség társadalmi elismerése tükröződik a szakmai minimálbér bevezetésében éppúgy, mint a közsféra bértarifarendszerében. 2010-ben a legmagasabb és a legalacsonyabb befejezett iskolai végzettséggel rendelkezők (azaz az egyetemet, illetve az általános iskolát elvégzettek) bruttó keresetének különbsége 3,7-szeres volt, ami azonban a többkulcsos adórendszer miatt ennél lényegesen kisebb különbséget jelentett a nettó keresetekben. (2011-től az egykulcsos adó, még ha az a bruttósítás miatt az átmeneti időszakban kvázi kétkulcsosként működik is, a nettó kereseti különbségeket jelentősen közelítette a bruttóéhoz.) A 2000-es években az egyetemi végzettségűeknek az alapfokú végzettségűekkel szembeni kereseti előnye nőtt, míg az oktatás többi szintjéhez képest az egyetemi végzettség jelentette relatív előny nem vagy alig változott.

A bruttó átlagkeresetek nemzetgazdasági áganként is jelentősen szóródnak. Ez részben az adott ágazati munkaerő strukturális sajátosságaival (nem, elvárt végzettség, szakképzettség stb.), részben az idesorolt gazdálkodó szervezetek földrajzi elhelyezkedésével, tulajdonviszonyaival és mére-

tével, valamint az alkalmazott munkarenddel függ össze, de bizonyos tradicionális elemek is alakítják. Így a többségben nőket foglalkoztató ágazatok kereseti átlaga még akkor is alacsonyabb a többségben férfiakat foglalkoztató ágazatokénál, ha a munkavégzés jellemzői azt nem indokolják. A közepes és nagyvállalati túlsúly önmagában is magasabb bruttó átlagkeresetet jelent, ami nem teljesen független attól, hogy ebben a mérettartományban zsebbe fizetéssel párosuló, minimálbéren történő foglalkoztatás, illetve a teljes munkaidős foglalkoztatottak rész-munkaidősként történő bejelentése (szemben a kisméretű szervezetekkel) már nem járható út.

15. ábra. A bruttó átlagkereset és a részmunkaidősök aránya a versenyszférában, 2011



Forrás: KSH, intézményi munkaügyi statisztika – közös adatbázis.

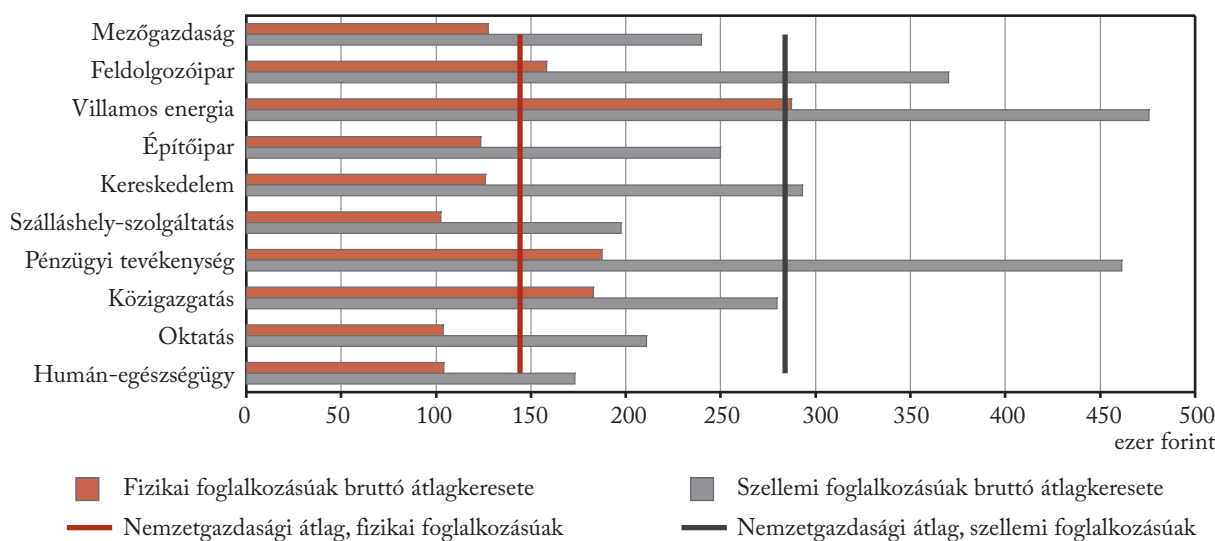
Az ágazatok kereseti rangsora rövid és középtávon meglehetősen stabil. A szellemi munkakörök esetében az ágazatok közötti kereseti különbségek kisebbek a fizikai munkakörökre jellemzőnél. A két állománycsoport közötti jelentősebb aránymódosulás viszont szintén befolyásolja a nemzetgazdasági átlagkeresetet. (2009-ben a válság következményeként a fizikai foglalkozásúak létszáma erőteljesebben csökkent, mint a magasabb kereseti átlagú szellemi foglalkozásúaké. Ez az összetételváltozás közel 2 százalékpontot magyarázott a versenyszféra 4,3 százalékos keresetnövekedési üteméből.)

2011-ben a szellemi munkakörben dolgozók nemzetgazdasági ágak szerinti kereseti toplistáját a villamosenergia-, gáz-, gőzellátás nemzetgazdasági ág vezette 475, 5 ezer forintos bruttó átlagkeresetével, megelőzve ezzel a 461 ezer forintos átlagkeresetű és sokáig listavezetőnek számító pénzügyi, biztosítási tevékenység nemzetgazdasági ágat. (Az egyébként nagyjából középen elhelyezkedő feldolgozóiparhoz tartozó kőszgyártás, kőolaj-feldolgozás ágazatban a szellemiek bruttó keresete 768 ezer forint volt.) A rangsor végén a humán-egészségügyi ellátás és a szálláshely-szolgáltatás állt 173 ezer forintos, illetve 197 ezer forintos bruttó átlagkeresetével. A nemzetgazdasági ágak szintjén összességében így mintegy 2,7-szeres különbség volt a szellemi foglalkozásúak bruttó átlagkeresetében. A fizikai dolgozókat szintén a villamosenergia-, gáz-, gőzellátás nemzetgazdasági ágban fizették meg a legjobban 2011-ben, bruttó 287 ezer forinttal, míg a skála másik végpontját a szálláshely-szolgáltatás, vendéglátás jelentette, 102 ezer forinttal. E nemzetgazdasági ágban a zsebbe fizetés, illetve a borralaló adás hagyománya a kimutatott keresetnél nagyobb jövedelmet valószínűsít, az oktatásban dolgozó fizikai

foglalkozásúak 103 ezer forintos, illetve a humán-egészségügy, szociális ellátás 104 ezer forintos kereseténél viszont ilyen rejtett jövedelmekkel jóval kevésbé lehet számolni. (lásd 16. ábra)

A férfiak és a nők közötti kereseti rés 2010-ben 16 százalék volt, az intézményi statisztika egy órára jutó bruttó kereseti adataiból számolva. Ez az unión belül közepesnek számító érték az utóbbi években némileg csökkent, azaz a nők valamit behoztak a férfiakkal szembeni kereseti hátrányukból. A fiatal korosztályokat még kis kereseti különbség jellemzi, míg a legnagyobb a gyermekvállalás miatti átmeneti távollétben leginkább érintett fiatal középkorúakat, és az ekkor kialakuló lemaradás lényegében a nők teljes, még hátralévő életpályáját végigkíséri. A foglalkoztatási súlyukat tekintve jelentősebb nemzetgazdasági ágak közül a nők kereseti lemaradása a feldolgozóiparban a legnagyobb. Nemcsak és nem elsősorban azért, mert a magasabb keresetű beosztott szellemi, de főleg vezetői munkaköröket nagy arányban férfiak töltik be, hanem azért is, mert a nő-, illetve férfitöbbségű termelési területek meglehetősen markánsan elkülönülnek, s az előbbieknél alacsonyabb bére történelmileg alakult ki.

16. ábra. A bruttó kereset néhány kiemelt nemzetgazdasági ágban, alapállomány-csoportok szerint, 2011



Forrás: KSH, intézményi munkaügyi statisztika.

9. tábla. Férfi-női kereseti rés (GPG)

Megnevezés	2006				2008				2009				2010			
Összesen	14,6	16,7	16,5	15,9												
Korcsoport szerint																
-25 éves	-1,0	0,5	-0,6	-1,1												
25-34 éves	7,9	10,2	8,9	8,1												
35-44 éves	20,5	24,3	23,0	22,9												
45-54 éves	16,4	19,5	20,4	21,4												
55-64 éves	16,9	18,0	17,5	19,7												
65- éves	15,4	20,6	20,5	19,9												
Munkaidő szerint																
Teljes munkaidős	..	18,5	18,2	18,9												
Részmunkaidős	..	15,1	13,5	8,8												
Ágazati besorolás szerint																
Feldolgozóipar (C)	..	26,3	25,4	26,4												
Kereskedelem (G)	..	16,3	17,5	15,8												
Vendéglátás (H)	..	4,2	5,8	4,5												
Oktatás (P)	..	20,6	18,9	20,7												
Egészségügy (Q)	..	18,6	17,0	16,1												

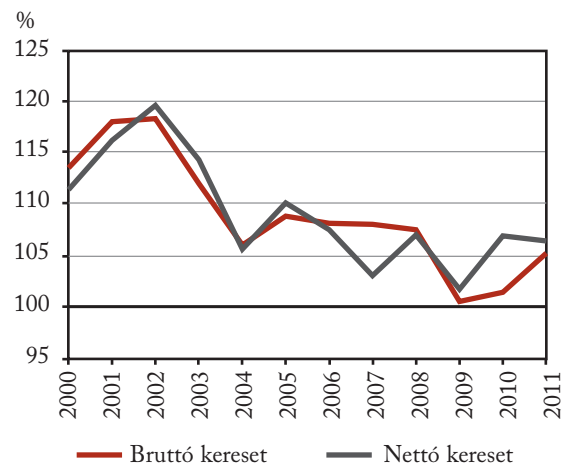
Forrás: Nemzeti Foglalkoztatási Hivatal, Egyéni kereseti felvétel.

A munkaerő-felmérés adatai a hazavitt keresetben 16 százalékos nemenkénti különbséget jeleztek 2011-ben (49,5 százalékos nemválaszolás mellett). Ugyanezen adatforrás szerint a munkát vállalni szándékozók kereseti elvárásai (az ún. rezervációs bér) az alacsonyabb végzettségűek esetében hasonló volt az ilyen végzettségű alkalmazásban állók keresetéhez, míg a középfokú végzettségűeké némileg, a felsőfokú végzettségűeké jelentősen elmaradt attól. (lásd 10. tábla) A munka nélkül töltött időszak hossza csak igen kevésbé befolyásolja a rezervációs bér nagyságát, és az elmúlt 4-5 év adatai alapján inkább csak a nőkre jellemző, hogy az álláskeresés elhúzódása esetén felülvizsgálják bérvárakozásukat. (A kisszámú felsőfokú végzettségű munkanélküli esetében még ez az összefüggés sem teljesül.)

Amíg az alkalmazó és az alkalmazott közötti alku tárgya a bruttó kereset, pontosabban a rendszeres bruttó kereset, addig az életszínvonal alakulása szempontjából sokkal inkább a nettó keresetnek van jelentősége. Ez utóbbi azonban a bruttó

kereset nagysága mellett a személyi jövedelemadó szabályainak, illetve a társadalombiztosítási és egyéb munkavállalói hozzájárulásokra vonatkozó előírásoknak a változásától is függ. Ezek változatlansága esetén, többkulcsos adórendszer mellett a nettó kereset növekedési üteme a bruttóéhoz hasonló, de az szja progresszivitása miatt attól némileg elmarad. Bár a linearitás a 2000-2006-os időszakban sem érvényesült tökéletesen az adó- és járulérendszer kisebb volumenű, de folyamatos korrekciója miatt, igazán nagy különbség 2007-et jellemezte, amikor is a nettó kereset növekedési üteme a járulékkulcsok 2,5 százalékos, majd újabb 1 százalékos emelése miatt 5 százalékponttal elmaradt a bruttóétól. Hasonló ütemkülönbséget eredményezett a jövedelemadó-sávok 2010. évi széthúzása, de a nettó kereset javára. 2011-ben a személyi jövedelemadó-rendszer az adójóváírás fokozatos kivezetése mellett a korábbi többkulcsosból egykulcsossá vált, és újra bevezették a családi adókedvezmény. (Az utóbbi kedvezményt a munkavállalók havi keresetük kifizetésénél érvényesíthetik, és a szülők megosztva is kérhetik.)

17. ábra. A bruttó és a nettó kereset növekedési üteme (előző év=100)



Forrás: KSH, intézményi munkaügyi statisztika.

A gyermekek utáni kedvezményt is figyelembe véve, az alkalmazásban állóknak a hazavitt keresete – a modellszámítás eredménye szerint – átlagosan 9,9 százalékkal nőtt 2011-ben. A növekedés körül-

10. tábla. A munkanélküliek* havi átlagos nettó kereseti elvárása, legmagasabb iskolai végzettség szerint, nemenként, 2008, 2011

Iskolai végzettség	Munkanélküliek átlagos havi kereseti elvárása (rezervációs bér)			Alkalmazottak nettó átlagkeresete	Rezervációs bér az átlagkereset százalékában
	legfeljebb egy éve	több mint egy éve	együtt		
	keresett munkát				
ezer forint/fő/hó					
2008					
Férfi					
Legfeljebb alapkú	75,2	75,9	75,6	77,4	97,7
Szakiskola, szakmunkásképző	86,4	85,6	86,1	86,2	99,9
Érettségi	93,5	86,7	90,7	97,3	93,3
Felsőfokú	108,9	116,7	111,7	141,1	79,1
Összesen	85,9	83,2	84,7	94,6	89,5
Nő					
Legfeljebb alapkú	70,2	69,4	69,8	65,5	106,5
Szakiskola, szakmunkásképző	73,6	74,3	73,9	69,1	107,0
Érettségi	81,6	78,5	80,4	83,6	96,2
Felsőfokú	109,4	99,8	106,3	115,2	92,2
Összesen	79,7	75,7	78,0	83,9	92,9
2011					
Férfi					
Legfeljebb alapkú	81,3	81,8	81,5	86,1	94,7
Szakiskola, szakmunkásképző	92,6	95,4	93,9	100,2	93,7
Érettségi	96,4	98,4	97,3	114,6	84,8
Felsőfokú	128,3	126,0	127,3	170,1	74,8
Összesen	93,2	94,2	93,7	115,9	80,8
Nő					
Legfeljebb alapkú	74,8	76,3	75,6	71,3	106,0
Szakiskola, szakmunkásképző	83,1	79,2	81,5	77,6	105,0
Érettségi	90,5	89,4	90,0	99,8	90,2
Felsőfokú	112,2	121,5	116,1	131,5	88,3
Összesen	87,1	86,2	86,7	100,8	86,0

* 90 napon belül új állásban kezdők nélkül.

Forrás: KSH, Munkaerő-felmérés.

belül fele a gyermekkedvezmény bevezetésével magyarázható. A viszonylag kisszámú három és annál több gyermeket nevelő munkavállaló nettó keresetének növekedési üteme – a számítás eredménye szerint – kiugróan magas, 23,6 százalékos volt, míg a gyermeket nem nevelőké lényegében a bruttó kereset növekedésének (5,2 százalékos) ütemével egyezett meg. (lásd 11. tábla)

Az adórendszer, melynek erősen differenciáló hatását az aggregált adatok is mutatják, az egyének kezhez kapott keresetét 2011-ben minden korábbinál erőteljesebben alakította. Azok a havi 250–300 ezer forintnál kisebb keresetű munkavállalók, akiknél a munkáltató a kormányzati elvárás dacára sem ellensúlyozta keresetemeléssel az adójóváírás kivételének hatását, akár 10–12 ezer forinttal is

11. tábla. Az alkalmazásban állók gyermekkedvezmény figyelembevételével számított keresete, 2011

Eltartott gyermekek száma	Számított havi nettó kereset, forint/fő	Nettó kereset		Megoszlás, %
		változása előző év azonos időszaka = 100,0	Reálkereset	
0 gyermek	138 818	5,3	1,3	49,9
1 gyermek	144 520	10,5	6,4	24,6
2 gyermek	160 494	16,3	12,0	19,2
3 gyermek	161 213	23,6	19,0	6,3
Nemzetgazdaság összesen	145 802	9,9	5,8	100,0

Forrás: HKÉF-re és intézményi statisztikára alapozott mikroszimuláció. KSH, Főbb munkaügyi folyamatok, 2011. I-IV. negyedév.

kisebbséget vihetek haza 2011-ben, mint 2010-ben, viszont ha legalább egy gyermek után adókedvezményben részesültek, a nettó keresetük már változatlan maradt. A változás abszolút nyertesei a magas keresetű, legalább három gyermeket nevelő munkavállalók voltak, akiknél a progresszív gyermekkedvezmény mellett a magasabb kulcsú adósáv megszűnése is javította a bruttó-nettó kereset arányát. Az esetenként több százezer forintos „haszon” realizálása azonban csak nagyon keveseknek adatott meg.

TÁBLAMELLÉKLET

1. tábla. Főbb foglalkozási mutatók

Időszak	Foglalkoztatottak	Ebből:			Munkanélküliek	15–74 éves inaktívak	A 15–64 évesek foglalkoztatási rátája	Munkanélküliségi ráta
		15–64 évesek	15–24 évesek	55–64 évesek				
		száma, ezer fő						
Férfi								
1992 ^{a)}	2 161,2	2 127,6	269,6	176,3	265,9	1 239,7	64,0	11,0
1993 ^{a)}	2 020,3	1 994,4	245,9	148,6	316,0	1 343,8	60,0	13,5
1994 ^{a)}	1 996,0	1 974,0	245,1	133,7	274,8	1 401,9	59,6	12,1
1995 ^{a)}	1 993,6	1 974,7	241,0	133,7	261,5	1 435,9	59,5	11,6
1996 ^{a)}	1 993,3	1 978,4	250,1	127,8	243,7	1 453,0	59,6	10,9
1997 ^{a)}	2 007,5	1 997,2	269,2	125,1	214,1	1 482,7	59,9	9,6
1998	2 023,0	2 010,4	291,4	124,1	188,7	1 507,0	60,3	8,5
1999	2 083,6	2 069,3	287,4	142,9	170,0	1 456,3	62,2	7,5
2000	2 105,8	2 091,6	265,6	163,4	158,9	1 441,0	62,7	7,0
2001	2 113,7	2 102,4	246,0	171,6	142,4	1 447,9	62,9	6,3
2002	2 112,5	2 100,3	216,3	179,7	138,0	1 450,3	62,9	6,1
2003	2 126,5	2 112,7	198,8	195,4	138,5	1 426,4	63,4	6,1
2004	2 117,3	2 102,0	171,8	204,3	136,8	1 426,9	63,1	6,1
2005	2 116,1	2 101,2	156,2	218,2	159,1	1 409,7	63,1	7,0
2006	2 137,4	2 122,1	154,9	225,7	164,6	1 385,5	63,8	7,2
2007	2 143,0	2 125,5	151,4	225,5	164,2	1 386,0	64,0	7,1
2008. I.	2 092,4	2 075,6	140,4	209,4	173,3	1 424,9	62,5	7,6
2008. II.	2 114,7	2 096,1	144,9	214,1	169,3	1 404,1	63,1	7,4
2008. III.	2 140,0	2 120,6	149,5	221,0	172,1	1 375,5	63,9	7,4
2008. IV.	2 096,1	2 079,2	138,2	221,5	182,5	1 409,4	62,6	8,0
2008	2 110,8	2 092,9	143,2	216,5	174,3	1 403,5	63,0	7,6
2009. I.	2 033,3	2 016,9	122,1	222,6	224,3	1 428,0	60,8	9,9
2009. II.	2 058,3	2 039,7	123,8	230,6	225,5	1 400,0	61,5	9,9
2009. III.	2 048,9	2 029,8	122,7	236,3	241,4	1 394,9	61,2	10,5
2009. IV.	2 038,9	2 019,2	120,1	235,5	243,2	1 401,8	61,0	10,7
2009	2 044,9	2 026,4	122,2	231,2	233,6	1 406,2	61,1	10,3
2010. I.	1 979,5	1 961,5	115,5	230,5	283,8	1 423,1	59,2	12,5
2010. II.	2 018,1	2 000,8	117,8	241,7	267,6	1 398,8	60,3	11,7
2010. III.	2 050,0	2 033,1	123,7	244,5	252,7	1 382,0	61,2	11,0
2010. IV.	2 043,0	2 026,1	125,5	243,6	253,6	1 388,0	60,9	11,0
2010	2 022,6	2 005,4	120,6	240,1	264,5	1 398,0	60,4	11,6
2011. I.	2 004,2	1 986,9	117,4	243,6	274,1	1 410,6	59,6	12,0
2011. II.	2 057,0	2 039,8	120,1	248,8	247,9	1 381,6	61,2	10,8
2011. III.	2 088,2	2 069,5	123,3	257,2	247,1	1 350,1	62,1	10,6
2011. IV.	2 079,9	2 059,7	119,5	256,8	243,8	1 361,8	62,0	10,5
2011	2 057,3	2 039,0	120,1	251,6	253,3	1 376,0	61,2	11,0

a) Régi súlyozású adatok.

1. tábla. Főbb foglalkozási mutatók (folytatás)

Időszak	Foglalkoztatottak	Ebből:			Munkanélküliek	15–74 éves inaktívak	A 15–64 évesek foglalkoztatási rátája	Munkanélküliségi ráta
		15–64 évesek	15–24 évesek	55–64 évesek				
		száma, ezer fő						
Nő								
1992 ^{a)}	1 864,5	1 838,3	247,8	93,0	178,3	1 962,3	52,3	8,7
1993 ^{a)}	1 750,0	1 730,8	229,6	70,4	202,9	2 073,3	49,3	10,4
1994 ^{a)}	1 696,5	1 679,3	226,3	59,6	176,4	2 175,0	47,8	9,4
1995 ^{a)}	1 629,2	1 615,5	210,0	56,7	155,0	2 288,5	45,9	8,7
1996 ^{a)}	1 611,8	1 601,1	197,7	62,5	156,4	2 306,8	45,5	8,8
1997 ^{a)}	1 602,8	1 594,2	205,5	62,8	134,7	2 322,2	45,5	7,8
1998	1 672,6	1 665,8	232,2	59,0	125,3	2 285,7	47,3	7,0
1999	1 725,7	1 717,0	225,8	69,0	115,3	2 236,8	48,9	6,3
2000	1 750,4	1 740,4	207,8	80,5	104,8	2 218,6	49,6	5,6
2001	1 754,6	1 747,4	188,3	92,4	91,7	2 222,1	49,8	5,0
2002	1 758,1	1 750,0	175,3	110,8	100,8	2 202,5	49,8	5,4
2003	1 795,4	1 784,5	156,7	139,0	106,0	2 152,1	50,9	5,6
2004	1 783,1	1 772,7	134,0	162,4	116,1	2 141,0	50,7	6,1
2005	1 785,4	1 777,4	121,2	174,2	144,8	2 107,4	51,0	7,5
2006	1 792,7	1 783,9	116,6	180,8	152,2	2 089,4	51,1	7,8
2007	1 783,2	1 771,5	110,2	177,4	147,7	2 095,3	50,9	7,6
2008. I.	1 751,8	1 741,8	100,3	171,3	159,3	2 113,6	50,1	8,3
2008. II.	1 753,8	1 741,6	96,2	172,1	149,9	2 118,4	50,1	7,9
2008. III.	1 784,3	1 770,2	105,0	180,3	155,6	2 080,5	51,0	8,0
2008. IV.	1 784,6	1 771,5	108,4	183,6	154,6	2 080,1	51,1	8,0
2008	1 768,6	1 756,2	102,7	176,8	154,9	2 098,1	50,6	8,1
2009. I.	1 730,8	1 719,1	92,2	182,7	178,5	2 101,8	49,6	9,3
2009. II.	1 738,8	1 725,6	96,8	188,8	176,2	2 093,1	49,9	9,2
2009. III.	1 734,6	1 722,9	101,8	189,1	194,8	2 071,6	49,9	10,1
2009. IV.	1 743,9	1 731,9	100,0	204,8	198,9	2 057,3	50,2	10,2
2009	1 737,0	1 724,9	97,7	191,4	187,1	2 080,9	49,9	9,7
2010. I.	1 739,8	1 726,5	97,7	206,6	214,0	2 047,3	50,0	11,0
2010. II.	1 760,8	1 747,2	96,6	214,0	205,7	2 037,2	50,6	10,5
2010. III.	1 772,5	1 757,6	98,9	223,5	213,0	2 016,5	51,0	10,7
2010. IV.	1 761,3	1 747,7	99,7	232,5	208,5	2 028,8	50,8	10,6
2010	1 758,6	1 744,7	98,2	219,2	210,3	2 032,4	50,6	10,7
2011. I.	1 728,4	1 714,7	96,5	237,6	215,7	2 049,5	49,9	11,1
2011. II.	1 751,8	1 737,0	96,5	240,9	212,8	2 025,1	50,5	10,8
2011. III.	1 767,7	1 752,6	101,8	248,6	214,9	2 005,3	50,9	10,8
2011. IV.	1 770,6	1 755,7	98,2	245,4	215,2	1 999,4	51,1	10,8
2011.	1 754,6	1 740,0	98,2	243,1	214,6	2 019,8	50,6	10,9

a) Régi súlyozási adatok.

1. tábla. Főbb foglalkozási mutatók (folytatás)

Időszak	Foglalkoztatottak	Ebből:			Munkanélküliek	15–74 éves inaktívak	A 15–64 évesek foglalkotatási rátája	Munkanélküliségi ráta
		15–64 évesek	15–24 évesek	55–64 évesek				
		száma, ezer fő						
Együtt								
1992 ^{a)}	4 025,7	3 965,9	517,4	269,3	444,2	3 202,0	58,0	9,9
1993 ^{a)}	3 770,3	3 725,2	475,5	219,0	518,9	3 417,1	54,5	12,1
1994 ^{a)}	3 692,5	3 653,3	471,4	193,3	451,2	3 576,9	53,5	10,9
1995 ^{a)}	3 622,8	3 590,2	451,0	190,4	416,5	3 724,4	52,5	10,3
1996 ^{a)}	3 605,1	3 579,5	447,8	190,3	400,1	3 759,8	52,4	10,0
1997 ^{a)}	3 610,3	3 591,4	474,7	187,9	348,8	3 804,9	52,5	8,8
1998	3 695,6	3 676,2	523,6	183,1	314,0	3 792,7	53,6	7,8
1999	3 809,3	3 786,3	513,2	211,9	285,3	3 693,1	55,4	7,0
2000	3 856,2	3 832,0	473,4	243,9	263,7	3 659,6	56,0	6,4
2001	3 868,3	3 849,8	434,3	264,0	234,1	3 670,0	56,2	5,7
2002	3 870,6	3 850,3	391,6	290,5	238,8	3 652,8	56,2	5,8
2003	3 921,9	3 897,2	355,5	334,4	244,5	3 578,5	57,0	5,9
2004	3 900,4	3 874,7	305,8	366,7	252,9	3 567,9	56,8	6,1
2005	3 901,5	3 878,6	277,4	392,4	303,9	3 517,1	56,9	7,2
2006	3 930,1	3 906,0	271,5	406,5	316,8	3 474,9	57,3	7,5
2007	3 926,2	3 897,0	261,6	402,9	311,9	3 481,3	57,3	7,4
2008. I.	3 844,2	3 817,4	240,7	380,7	332,6	3 538,5	56,1	8,0
2008. II.	3 868,5	3 837,7	241,1	386,2	319,2	3 522,5	56,5	7,6
2008. III.	3 924,3	3 890,8	254,5	401,3	327,7	3 456,0	57,3	7,7
2008. IV.	3 880,7	3 850,7	246,6	405,1	337,1	3 489,5	56,7	8,0
2008	3 879,4	3 849,1	245,9	393,3	329,2	3 501,6	56,7	7,8
2009. I.	3 764,1	3 736,0	214,3	405,3	402,8	3 529,8	55,1	9,7
2009. II.	3 797,1	3 765,3	220,6	419,4	401,7	3 493,1	55,6	9,6
2009. III.	3 783,5	3 752,7	224,5	425,4	436,2	3 466,5	55,5	10,3
2009. IV.	3 782,8	3 751,1	220,1	440,3	442,1	3 459,1	55,5	10,5
2009	3 781,9	3 751,3	219,9	422,6	420,7	3 487,1	55,4	10,0
2010. I.	3 719,3	3 688,0	213,3	437,1	497,8	3 470,4	54,5	11,8
2010. II.	3 778,9	3 748,0	214,4	455,8	473,3	3 436,0	55,3	11,1
2010. III.	3 822,5	3 790,7	222,5	468,0	465,7	3 398,5	56,0	10,9
2010. IV.	3 804,3	3 773,7	225,2	476,1	462,2	3 416,9	55,8	10,8
2010	3 781,2	3 750,1	218,8	459,3	474,8	3 430,4	55,4	11,2
2011. I.	3 732,5	3 701,6	213,9	481,1	489,8	3 460,2	54,6	11,6
2011. II.	3 808,8	3 776,8	216,6	489,7	460,7	3 406,7	55,8	10,8
2011. III.	3 855,9	3 822,1	225,1	505,7	462,0	3 355,4	56,4	10,7
2011. IV.	3 850,6	3 815,4	217,7	502,2	459,0	3 361,1	56,5	10,7
2011	3 811,9	3 779,0	218,3	494,7	467,9	3 395,9	55,8	10,9

a) Régi súlyozású adatok.

2. tábla. A 15–64 éves népesség foglalkoztatási rátája és a munkanélküliségi ráta nemenként az Európai Unió tagországaiban, 2011

(%)

Időszak	Foglalkoztatási arány			A 15–74 évesek munkanélküliségi rátája		
	férfiak	nők	együtt	férfiak	nők	együtt
Ausztria	77,8	66,5	72,1	4,0	4,3	4,2
Belgium	67,1	56,7	61,9	7,1	7,2	7,2
Dánia	75,9	70,4	73,1	7,7	7,5	7,6
Egyesült Királyság	74,5	64,5	69,5	8,7	7,3	8,0
Finnország	70,6	67,4	69,0	8,4	7,1	7,8
Franciaország	68,1	59,7	63,8	8,8	9,8	9,3
Görögország	65,9	45,1	55,6	15,0	21,4	17,7
Hollandia	79,8	69,9	74,9	4,5	4,4	4,4
Írország	63,1	55,4	59,2	17,5	10,6	14,4
Luxemburg	72,1	56,9	64,6	3,8	6,3	4,9
Németország	77,3	67,7	72,5	6,2	5,6	5,9
Olaszország	67,5	46,5	56,9	7,6	9,6	8,4
Portugália	68,1	60,4	64,2	12,7	13,2	12,9
Spanyolország	63,2	52,0	57,7	21,2	22,2	21,7
Svédország	76,3	71,8	74,1	7,6	7,5	7,5
EU-15	71,2	59,7	65,5	9,5	9,7	9,6
Magyarország	61,2	50,6	55,8	11,0	10,9	10,9
Bulgária	60,9	56,2	58,5	12,3	10,0	11,2
Ciprus	74,7	61,6	68,1	7,9	7,7	7,8
Csehország	74,0	57,2	65,7	5,8	7,9	6,7
Észtország	67,7	62,8	65,1	13,1	11,8	12,5
Lengyelország	66,3	53,1	59,7	9,0	10,5	9,7
Lettország	62,9	60,8	61,8	17,6	13,1	15,4
Litvánia	60,9	60,5	60,7	17,8	13,0	15,4
Málta	73,6	41,0	57,6	6,1	7,1	6,5
Románia	65,0	52,0	58,5	7,9	6,8	7,4
Szlovákia	66,3	52,7	59,5	13,5	13,6	13,5
Szlovénia	67,7	60,9	64,4	8,2	8,2	8,2
EU-25	70,5	58,8	64,6	9,6	9,8	9,7
EU-27	70,1	58,5	64,3	9,5	9,7	9,6

Forrás: Eurostat.

3. tábla. A 15–64 éves foglalkoztatottak összetétele az uniós tagországokban*, 2011

Ország	(%)					
	Egyéni vállalkozó	Részmunkaidős	Határozott idejű szerződéses	Szolgáltatás	Ipar, építőipar	Mezőgazdaság
Ausztria	11,3	24,3	9,6	69,0	26,3	4,8
Belgium	12,8	24,7	8,9	75,5	23,3	1,2
Dánia	8,4	25,1	8,9	77,7	20,1	2,2
Egyesült Királyság	13,1	25,5	6,0	79,6	19,3	1,1
Finnország	12,2	14,1	15,5	72,9	23,1	4,0
Franciaország	10,9	17,6	15,2	74,8	22,3	2,9
Görögország	30,4	6,6	11,6	70,2	18,0	11,8
Hollandia	13,7	48,5	18,2	80,1	17,2	2,7
Írország	15,1	22,9	9,9	76,9	19,2	3,9
Luxemburg	7,7	18,0	7,1	85,6	13,2	1,2
Németország	10,5	25,7	14,8	70,0	28,5	1,5
Olaszország	22,5	15,2	13,4	67,8	28,6	3,5
Portugália	16,5	10,1	22,2	65,0	28,7	6,4
Spanyolország	15,5	13,7	25,4	73,9	21,9	4,2
Svédország	9,4	24,7	15,9	78,1	20,1	1,8
EU-15	14,0	21,7	14,2	73,4	23,9	2,8
Magyarország	11,4	6,4	8,9	64,3	30,9	4,8
Bulgária	10,9	2,2	4,1	61,4	32,0	6,7
Ciprus	15,1	8,7	13,7	75,4	21,7	2,9
Csehország	17,2	4,7	8,0	58,4	38,7	3,0
Észtország	8,0	9,3	4,5	63,0	32,8	4,3
Lengyelország	18,5	7,3	26,9	56,9	30,9	12,2
Lettország	10,2	8,8	6,5	67,1	23,6	9,4
Litvánia	8,9	8,2	2,8	66,9	24,7	8,4
Málta	13,0	12,4	6,5	74,0	25,0	1,1
Románia	17,9	9,3	1,5	44,4	30,0	25,5
Szlovákia	15,8	3,9	6,5	59,4	37,5	3,1
Szlovénia	11,9	9,5	18,0	60,7	32,3	7,0
EU-25	14,3	19,4	14,6	71,2	25,2	3,7
EU-27	14,4	18,8	14,0	70,0	25,4	4,6

* Összes foglalkoztatott = 100,0.

Forrás: Eurostat

4. tábla. Nominális és reálkereset

Év	Bruttó	Nettó	Bruttó kereseti index	Nettó kereseti index	Fogyasztói- árindex	Reálkereseti index	Minimálbér ^{a)} , forint
	átlagkereset, forint		előző év = 100,0				
1989	10 571	8 165	117,9	116,9	117,2	99,7	3 700
1990	13 446	10 108	128,6	121,6	128,9	94,3	4 800
1991	17 934	12 948	130,0	125,5	135,0	93,0	7 000
1992	22 294	15 628	125,1	121,3	123,0	98,6	8 000
1993	27 173	18 397	121,9	117,7	122,5	96,1	9 000
1994	33 939	23 424	124,9	127,3	118,8	107,2	10 500
1995	38 900	25 891	116,8	112,6	128,2	87,8	12 200
1996	46 837	30 544	120,4	117,4	123,6	95,0	14 500
1997	57 270	38 145	122,3	124,1	118,3	104,9	17 000
1998	67 764	45 162	118,3	118,4	114,3	103,6	19 500
1999	77 187	50 076	116,1	112,7	110,0	102,5	22 500
2000	87 645	55 785	113,5	111,4	109,8	101,5	25 500
2001	103 553	64 913	118,0	116,2	109,2	106,4	40 000
2002	122 482	77 622	118,3	119,6	105,3	113,6	50 000
2003	137 187	88 751	112,0	114,3	104,7	109,2	50 000
2004	145 520	93 715	106,0	105,6	106,8	99,0	53 000
2005	158 343	103 149	108,8	110,1	103,6	106,3	57 000
2006	171 239	110 896	108,1	107,5	103,9	103,5	62 500
2007	185 004	114 112	108,0	103,0	108,0	95,4	65 500
2008	198 964	122 267	107,5	107,0	106,1	100,8	69 000
2009	199 775	124 086	100,5	101,7	104,2	97,6	71 500
2010	202 576	132 628	101,4	106,9	104,9	101,9	73 500
2011	213 100	141 000	105,2	106,4	103,9	101,3	78 000

a) A január 1-jéhez legközelebb eső időpontban érvényes.
Forrás: KSH IMS.

Elérhetőségek

Készítette: **Lakatos Judit**,
a KSH statisztikai főtanácsadója

E-mail: Judit.Lakatos@ksh.hu

Telefon: (+36 1) 345 6204

