



Statisztikai tájékoztató – Fejér megye, 2010/1

Tartalom

Bevezető.....	2
Ipar	2
Építőipar	4
Lakásépítés	4
Idegenforgalom.....	5
Gazdasági szervezetek.....	7
Foglalkoztatottság, keresetek	8
Népmozgalom.....	10
Táblázatok	11

További információk, adatok (linkek)

Elérhetőségek

Bevezető

A megyei székhelyű ipar termelési volumene 2010. I. negyedévben az egy évvel korábbi igen alacsony bázishoz képest 18,4%-kal emelkedett. Az export 18,6%-kal, a belföldi értékesítés 0,9%-kal bővült. Az építőipar termelése egynegyedével csökkent. A kereskedelmi szálláshelyeken 20 ezer vendéget fogadtak, 19%-kal többet, mint tavaly első negyedévben, miközben a vendégéjszakák száma 9,6%-kal nőtt. A regisztrált gazdasági szervezetek száma 2010. március 31-én közel 59 ezer volt, 2,8%-kal több, mint egy évvel korábban.

Az alkalmazásban állók száma 109 ezer fő volt, 5,6%-kal kevesebb, mint tavaly ilyenkor. Havi bruttó átlagkeresetük 193 ezer forint volt, az előző év I. negyedévinél 12,4%-kal több. A nettó átlagkereset 129 ezer forintot tett ki, ami 17,4%-kal magasabb az egy évvel korábbinál, így a reálkereset (a fogyasztói árindex 6%-os növekedése mellett) 10,8%-kal nőtt a megyében.

Ipar

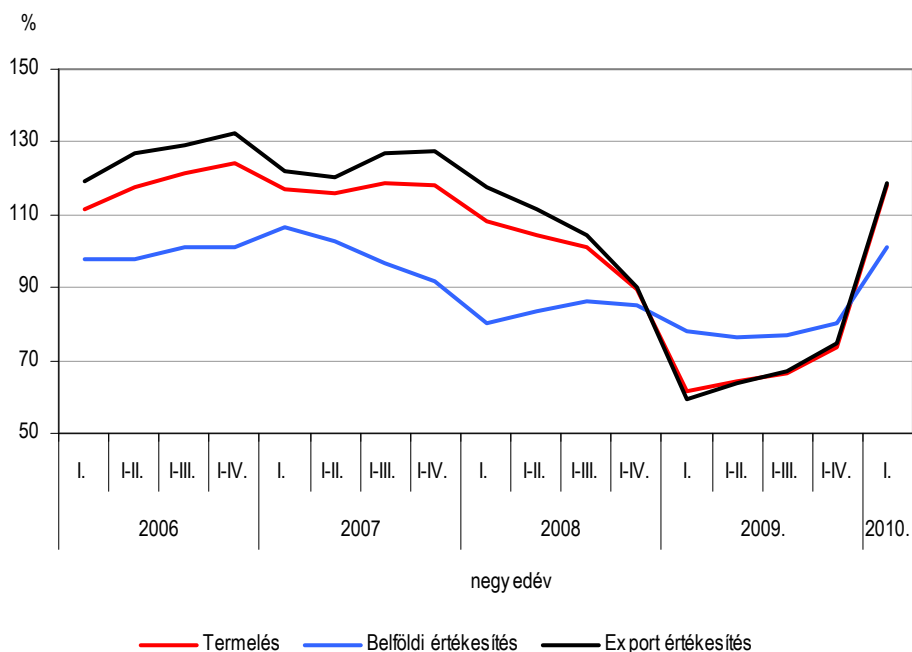
Az ipari vállalkozások termelése Fejér megyében – a 4 főnél többet foglalkoztató szervezetek telephely szerinti adatai alapján – 2010. I. negyedévben 396 milliárd Ft volt, ami a közép-dunántúli régió összes termelésének egyharmadát tette ki. A termelési volumen az országosnál nagyobb ütemben, 7,1%-kal emelkedett az előző év hasonló időszaki alacsony bázishoz képest.

A megyei székhelyű 49 főnél többet foglalkoztató ipari vállalkozások termelésének volumene 18,4%-kal, 373 milliárd Ft-ra nőtt az egy évvel korábbihoz képest, de még így sem érte el a két évvel ezelőtti háromnegyedét.

1. ábra

Az ipari termelés és értékesítés volumenindexe*

(előző év azonos időszaka = 100,0)



*A 49 főnél többet foglalkoztató szervezetek székhely szerinti adatai.

A megye ipari termelésének 96,4%-át adó feldolgozóiparban összesen mintegy ötödével bővült a kibocsátás, alágazatainak teljesítménye viszont jelentős különbségeket mutatott. A termelés volumene a villamos berendezések gyártása ágazatban több mint hétszeresére, a járműiparban másfélszeresére nőtt a 2009. január-márciusi termeléshez képest. A fa-, papírtermékek előállítására a negyedével, míg az élelmiszeripari termékek, a számítógépek, elektronikai cikkek és a fémalapanyagok, fémfeldolgozási termékek kibocsátása 11-13%-kal, a gumi-, műanyag és nemfém ásványi termékek gyártása pedig 7%-kal bővült.

1. tábla

Az ipari termelés és értékesítés alakulása, 2010. I. negyedév

Megnevezés	Termelés	Értékesítés			Termelés	Összes értékesítés
		összesen	belföldi	export		
	milliárd Ft				2009. I. negyedév = 100,0 ^{a)}	
Ipar összesen	373	376	87	288	118,4	114,0
Ebből: feldolgozóipar	360	359	71	288	119,5	114,9
Ezen belül:						
fémalapanyag, fémfeldolgozás	90	88	21	67	113,3	99,4
számítógép gyártás	99	101	1	100	111,0	113,3
járműgyártás	79	77	9	67	148,0	137,4

^{a)} Összehasonlító áron.

Az ipari termelés alakulását piaci oldalról elsősorban az export értékesítési lehetőségek, az export árbevétel 18,6%-os növekedése határozta meg. Az ipari értékesítés 76,8%-a külföldre került. Az export teljes egészét a feldolgozóipar adta, ennek közel kétharmadát a gépipar, melynek exportértékesítése 26,6%-kal bővült.

Fejér megye iparát továbbra is nagyfokú koncentráció jellemzi. A megyei székhelyű iparban a 300 fő feletti munkavállalót foglalkoztató vállalkozások az ipari termelésből 79,1%-kal részesültek. Termelési volumenük – az előző évi nagyarányú visszaesés után – a két évvel korábbi kétharmadát tette ki.

2. tábla

Termelés és értékesítés, 2010. I. negyedév

Létszám-kategória	Termelés	Értékesítés			Összes értékesítés	Export értékesítés
		összesen	belföldi	export		
	2009. I. negyedév = 100,0				megoszlása	
300 fő és annál nagyobb	116,7	110,8	94,2	115,3	78,6	83,7
50 – 299 fő között	125,3	127,5	114,1	139,0	21,4	16,3
50 fő és annál nagyobb összesen	118,4	114,0	100,9	118,6	100,0	100,0

Az ipari termelés 18,4%-os növekedése az alkalmazásban állók számának 11,4%-os csökkenése mellett valósult meg, így a termelékenység (az egy alkalmazásban állóra jutó termelés) 33,6%-kal javult az egy évvel korábbi alacsony szinthez képest.

Építőipar

A megyei székhelyű 4 főnél több létszámot foglalkoztató építőipari szervezetek termelési értéke 2010 I. negyedévében 5 milliárd Ft volt, mely összehasonlításon az előző év azonos időszaki termelés háromnegyedét alig haladja meg. Az építőipar teljesítménye tovább romlott, csökkenése az egy évvel korábbinál 5 százalékponttal több. Építményfőcsoportok szerint a termelési érték kétharmadát képviselő épületek építésénél 27,1%-os, az egyéb építmények (utak, vezetékek, vasutak, stb.) esetében 15,6%-os a visszaesés.

3. tábla

Az építőipari termelés, 2010. I. negyedév

Ágazatok	Az építőipari termelés		
	millió Ft	2009. I. negyedév = 100,0 ^{a)}	megoszlás, %
Épületek építése	1 570	67,0	31,4
Egyéb építmény építése	710	69,6	14,2
Speciális szaképítés	2 727	85,2	54,5
Összesen	5 007	76,3	100,0

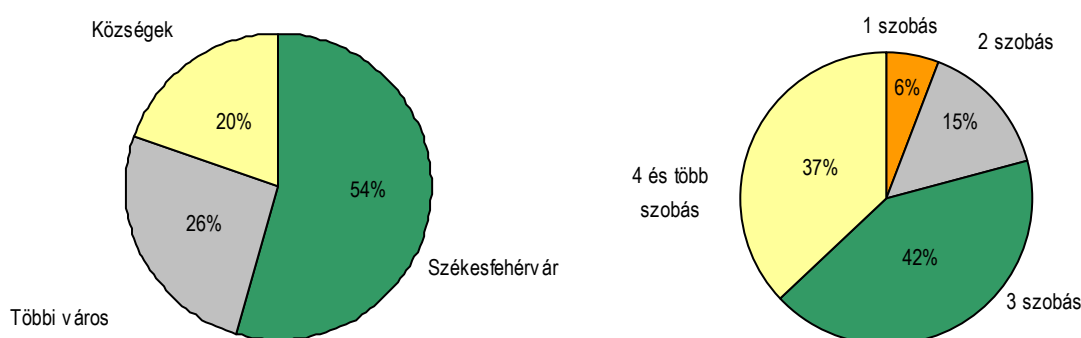
^{a)} Összehasonlító áron.

Az építőipari ágazatoknál a legnagyobb mértékű, egyharmados termeléseszköcsökkenés az épületek építése ágazatnál következett be. A termelési érték több mint felét képviselő speciális szaképítésnél volt a legkisebb a termelés visszaesése. Az ágazaton belül néhány szakágazatnál, pl. építési terület előkészítése, épületasztalos-szerkezet szerelés, tetőfedés, tetőszerkezet építésnél nőtt a termelés, az egyéb épületgépészeti szerelés, padló-, falburkolás ágazatok teljesítménye pedig csökkent.

Lakásépítés

Fejér megyében 2010 első három hónapjában 255 új lakás készült el és 89 lakás építésére adtak ki engedélyt. A használatba vett lakások száma 6,7%-kal több, mint 2009 I. negyedévében volt, az új engedélyek száma azonban az egy évvel ezelőttinek a háromtizedére esett vissza.

2. ábra

Az épített lakások megoszlása, 2010. I. negyedév


Az első negyedévben elkészült lakások mindössze egyötöde található a községekben (egy évvel korábban még közel hattizede). A legtöbb lakás, 139 a megyeszékhelyen készült el, míg a megye többi városában összesen 66.

A megyében ezen idő alatt 20 lakás szűnt meg, háromnegyede avulás miatt, így az épített és megszüntetett lakások egyenlegeként a megye lakásállománya 235 otthonnal gyarapodott. A kiadott új építési engedélyek száma Székesfehérváron a tavaly első negyedévének egytizedére, a városokban és a községekben négytizedére esett vissza.

4. tábla

Lakásépítés és lakásmegszűnés, 2010. I. negyedév

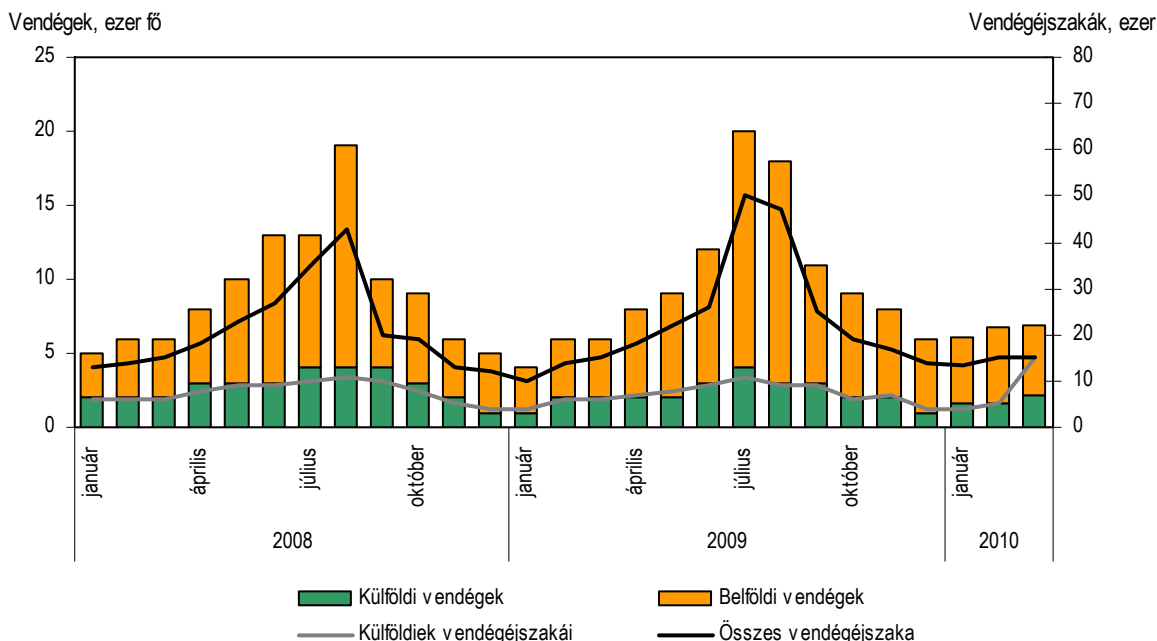
Megnevezés	Épített lakások		Kiadott lakásépítési engedélyek		100 épített lakásra jutó megszünt lakás
	száma	2009. I. negyedév = 100,0	száma	2009. I. negyedév = 100,0	
Megyeszékhely	139	3,2-szeres	15	12,9	4
Többi város	66	108,2	23	38,3	9
Községek	50	37,3	51	42,9	18
Összesen	255	106,7	89	30,2	8

Természetes személyek a korábbi időszakhoz képest kevesebb, 96 lakást építettek, kizárólag saját használatra. A lakások több mint hattizedét, 159 lakást, vállalkozások építették értékesítés céljából. Az átlagos alapterület 89 m², 29- m²-rel kevesebb az egy évvel korábinál.

Idegenforgalom

Fejér megyében az első negyedévben 20 ezer vendég fordult meg, és 44 ezer éjszakát töltött el a kereskedelmi szálláshelyeken. A megye idegenforgalmában az előző év azonos időszakához képest élénkülés tapasztalható, a vendégek száma 19%-kal, a vendégéjszakáké 9,6%-kal nőtt. A növekedés teljes egészében a belföldi vendégek és vendégéjszakáik számának (28,1-, illetve 23,8%-os) emelkedéséből adódott.

A kereskedelmi szálláshelyek vendégforgalma



Az év első negyedében az egy évvel korábbival szinte azonos számú, 5371 külföldi vendégeskedett a megyében, kilenctizedük az Európai Unió országaiból érkezett. A legtöbben Németországból és Ausztriából látogattak Fejér megyébe; a német vendégek száma 17,8-, az osztrákoké 10%-kal nőtt a tavaly március végéig regisztrált forgalomhoz képest. Az egy évvel korábbinál több vendég érkezett Lengyelországból, Olaszországból, Franciaországból, Svédországból és Dániából is. A külföldi vendégek által eltöltött vendégéjszakák száma 10,3%-kal csökkent, így átlagosan az előző évinél kevesebb, 2,8 éjszakát tartózkodtak a kereskedelmi szálláshelyeken. A külföldről érkezettek a 15 ezer vendégéjszaka több mint háromnegyedét a szállodákban töltötték, döntően a három-, illetve négycsillagos kategóriájú szálláshelyeken.

5. tábla

Szállodák vendégforgalma, 2010. I. negyedév

Szálloda	Vendég		Vendégéjszaka	
	külföldi	belföldi	külföldi	belföldi
Egycsillagos	80	311	281	570
Kétcsillagos	186	241	514	438
Háromcsillagos	1 618	3 305	5 073	6 464
Négycsillagos	2 126	7 922	5 608	15 086
Összesen	4 010	11 779	11 476	22 558
Ebből: wellness-szálloda	692	7 689	2 068	14 750
Előző év I. negyedév=100,0				
Egycsillagos	97,6	56,2	43,2	21,4
Kétcsillagos	105,7	138,5	84,4	105,5
Háromcsillagos	103,0	98,9	86,8	112,5
Négycsillagos	109,1	180,5	106,7	193,6
Összesen	106,1	139,2	92,8	135,8
Ebből: wellness-szálloda	111,8	191,1	125,0	199,6

A vizsgált időszakban a megye kereskedelmi szálláshelyein közel 15 ezer belföldi vendéget és 29 ezer belföldi vendégéjszakát regisztráltak. A belföldről érkezettek átlagosan két napot töltöttek el a megyében. A vendégéjszakák négyötödét szállodákban töltötték, ennek kétharmadát wellness-szolgáltatást is nyújtó szállodákban. A belföldi vendégek a bruttó szállásdíj több mint egynegyedét üdülési csekkkel egyenlítették ki.

A megyébe látogató vendégek nyolctizede a szállodákban szállt meg, a vendégéjszakák hasonló arányát is a szállodákban regisztrálták. Az év első három hónapjában a wellness-szolgáltatásokat nyújtó szállodák forgalma tovább nőtt, a vendégek száma 80,5-, az eltöltött éjszakáké 86%-kal.

A kereskedelmi szálláshelyek átlagosan 23,4%-os szobakihasználtsággal működtek. Legkedvezőbb (43%-ot meghaladó) kapacitáskihasználtságuk a wellness-, illetve a négycsillagos kategóriájú szállodáknak volt. A kereskedelmi szálláshelyek 2010 első három hónapjában 765 millió Ft bevételt értek el. Ebből 372 millió Ft volt a bruttó szállásdíj-bevétel, az előző évinél 3%-kal több. Egy szoba átlagára a szálláshelyeken 13 963 Ft volt, 1,7%-kal több mint egy évvel korábban.

Gazdasági szervezetek

Fejér megyében 2010. március 31-én 58 735 gazdasági szervezetet regisztráltak, 1599-cel többet, mint az előző év március 31-én. A vállalkozásokon belül a társas vállalkozások száma 928-cal, az egyéni vállalkozásoké 493-mal emelkedett. A 2739 regisztrált nonprofit szervezet 126-tal több, mint egy évvel korábban.

A gazdasági szervezetek 94,3%-a vállalkozás, ezen belül a társas és egyéni vállalkozások aránya 35-, illetve 65%. A nyilvántartott 19 230 társas vállalkozásból a legtöbb korlátolt felelősségű társaság (10 333) és betéti társaság (7183) gazdálkodási formában került bejegyzésre, az előbbieket az egy évvel korábbi időponthoz viszonyítva 13,1%-kal nőtt, utóbbiaké 4,1%-kal csökkent.

A regisztrált egyéni vállalkozások száma 2010. I. negyedév végén 36 153 volt, 1,4%-kal több, mint az előző év március 31-én. Ezen belül a vállalkozói igazolvánnyal rendelkezők (3,1%-kal) csökkent, a csak adószámmal rendelkező egyéni vállalkozóké (5,2%-kal) emelkedett. A főfoglalkozású egyéni vállalkozók száma az elmúlt időszakokhoz hasonlóan tovább csökkent, a mellékfoglalkozásban, illetve nyugdíj mellett vállalkozóké nőtt.

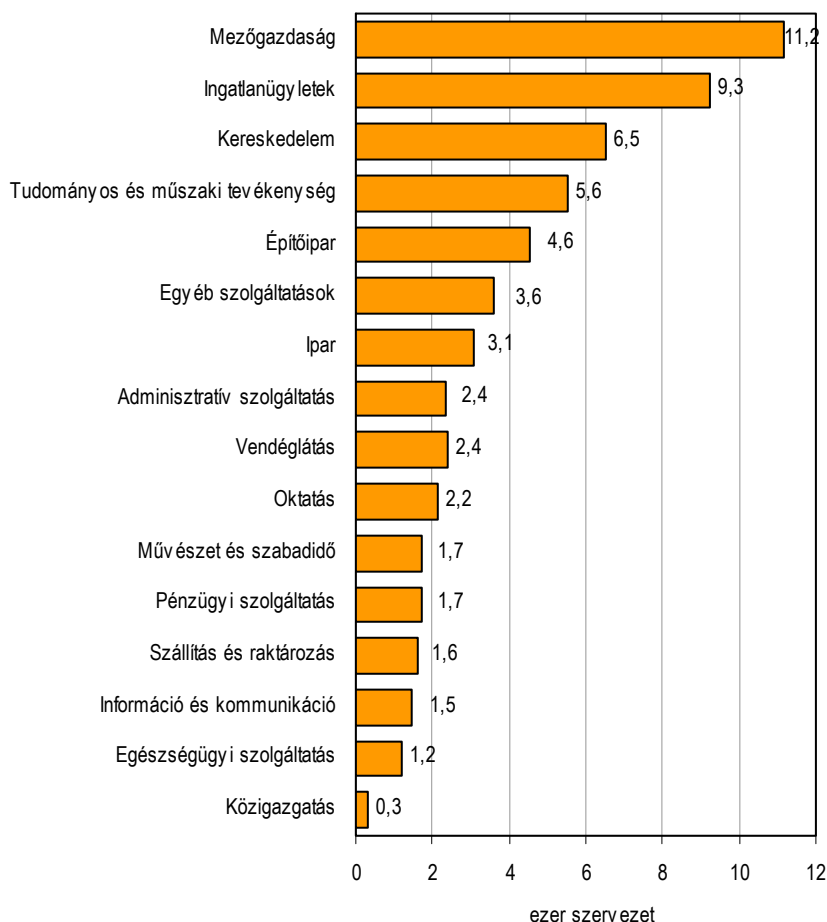
6. tábla

Egyéni vállalkozások alakulása, 2010. március 31.

Megnevezés	Vállalkozások száma	2009. márc. 31. = 100,0	Megosztás, %
Főfoglalkozású	12 748	99,0	35,3
Mellékfoglalkozású	16 052	102,7	44,4
Nyugdíjas	7 353	102,8	20,3
Összesen	36 153	101,4	100,0

Főtevékenysége szerint a legtöbb, 11 170 szervezetet a mezőgazdaságban regisztráltak, melynek 4,3%-a társas, a többi egyéni vállalkozás. A 10 659 mezőgazdasági egyéni vállalkozásból mindössze 786 rendelkezik vállalkozói igazolvánnyal, a többi csak adószámmal rendelkező őstermelő.

**A regisztrált gazdasági szervezetek száma nemzetgazdasági áganként,
2010. március 31.**



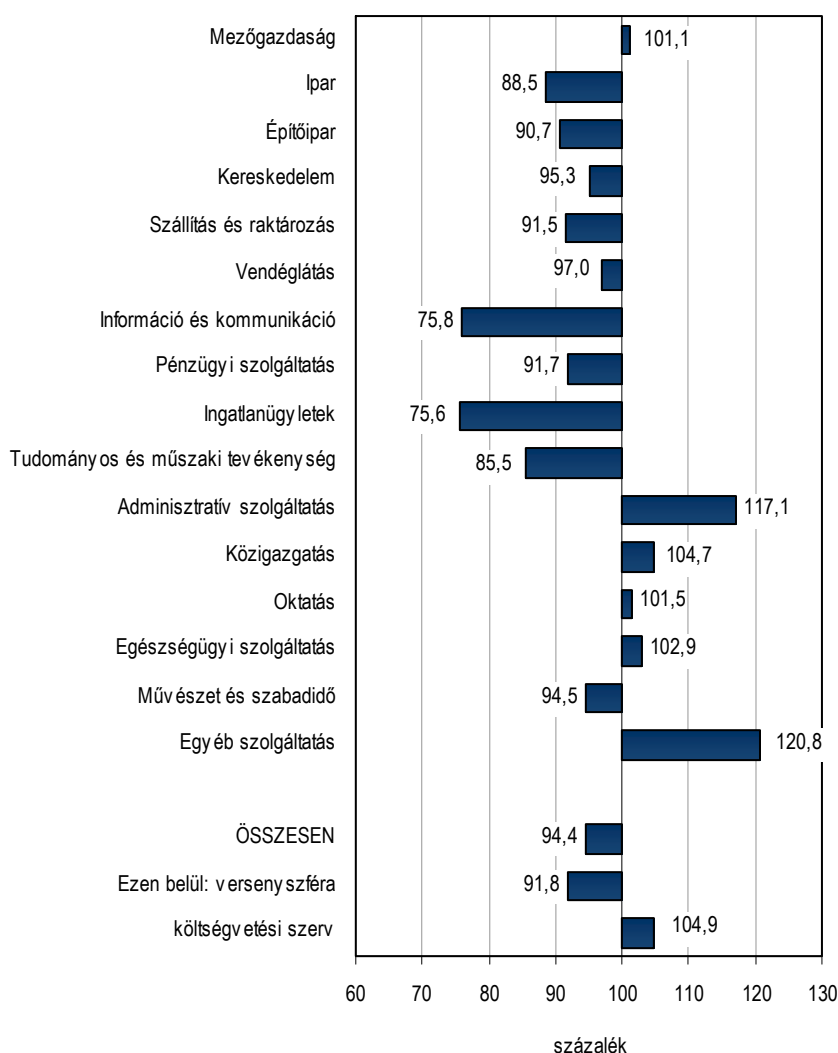
Foglalkoztatottság, keresetek

A legalább 5 fős vállalkozásoknál alkalmazásban állók száma Fejér megyében a megfigyelt körben 2010 I. negyedévben közel 109 ezer fő volt, 5,6%-kal kevesebb, mint az előző év első negyedévében. A fizikai foglalkozásúaknál 10,8%-os létszámcsökkenés, a szellemi foglalkozásúaknál viszont 3,1%-os létszámemelkedés következett be.

A versenyszférát – mely az alkalmazásban állók 76,7%-át foglalkoztatta – 8,2%-os létszámcsökkenés, a költségvetési szervezet pedig átlagosan 4,9%-os emelkedés jellemezte. A versenyszféra és a költségvetési szervek létszámösszetétele lényegesen eltér. Míg az előbbinél az alkalmazásban állók közel héttizede fizikai, és csupán háromtizede szellemi foglalkozású, a költségvetési intézményeknél fordított az arány.

Az alkalmazásban állók számának változása, 2010. I. negyedév

(2009. I. negyedév=100,0)



Az alkalmazásban állók havi bruttó átlagkeresete 2010. I. negyedévben 193 ezer forint volt, ami az előző évinél 12,4%-kal több. A nettó átlagkereset 129 ezer forint, 17,4%-kal múlta felül az egy évvel korábbit. A reálkereset – döntően a személyi jövedelemadó szabályok változásának, valamint a költségvetési szerveknél foglalkoztatottak 2010. évi eseti keresetkiegészítése januári és márciusi kifizetésének köszönhetően – a fogyasztói árindex 6%-os növekedése mellett 10,8%-kal emelkedett.

A versenyszférához tartozó gazdasági szervezeteknél 17,6-, a költségvetési szerveknél ennél kisebb mértékben, 15,7%-kal emelkedett a havi nettó átlagkereset. A versenyszférában dolgozó fizikai foglalkozásúak havi nettó átlagkeresete 9,6-, a szellemi foglalkozásúaké 10,4%-kal volt magasabb a versenyszférában, mint a költségvetési intézményekben. A fizikai foglalkozásúak havi nettó átlagkeresete 105 ezer Ft, a szellemi foglalkozásúaké 163 ezer Ft volt, előbbi 16,6-, az utóbbi 15%-kal több mint 2009. I. negyedévben.

A Foglalkoztatási és Szociális Hivatal adatai szerint 2010. március végén a nyilvántartott állásukeresők száma 27 312 fő volt a megyében, az egy évvel korábbinál 26,3%-kal több. A növekedés jelentős része a gazdasági válság következménye. A regisztrált állásukeresők több

mint fele férfi, a 25 év alattiak aránya 14,8%-ot tett ki. A pályakezdő álláskeresők száma 1915, az egy évvel korábbi másfélszerese. A bejelentett betöltetlen álláshelyek száma 327 volt, a 2009. márciusinak egyharmada. Egy bejelentett álláshelyre közel 84 regisztrált álláskereső jutott.

A megyében regisztrált állástalanok közül 9273 fő – az előző év hasonló időszakánál 2,9%-kal több – részesült álláskeresési járadékban, álláskeresési segélyt 3642 fő, rendelkezésre állási támogatást 4166 fő kapott.

Népmozgalom

Az előzetes adatok szerint Fejér megyében 2010. I. negyedévben több gyermek született, de a halálozások száma is magasabb volt, mint az előző év hasonló időszakában. Az év első három hónapjában 982 gyermek (502 fiú és 480 lány) jött világra, és 1416 ember halt meg a megyében. A születések száma 2,7-, a halálozások száma 0,6%-kal haladta meg a 2009. I. negyedévit. A születések és a halálozások egyenlegéből adódó természetes fogyás következtében a megye népessége 434 fővel lett kevesebb.

7. tábla

Fontosabb népmozgalmi események

Megnevezés	2009	2010	
	I. negyedév		
	fő	az előző évi %-ában	
Élveszületés	956	982	102,7
Halálozás	1 408	1 416	100,6
Természetes fogyás (-)	-452	-434	96,0
Házasságkötés	181	151	83,4

A házasságkötési kedv tovább lanyhult, 2010 I. negyedévében 151 házasságot kötöttek, ami harminccal kevesebb, mint 2009 hasonló időszakában.

Táblázatok

Összehasonlító adatok (megye – régió – ország)

2010. I. negyedév

Megnevezés	Fejér	Komárom- Esztergom	Veszprém	Közép- Dunántúl	Ország
	megye				
Lakónépesség					
Népesség száma, ezer fő ^{a)}	428	314	359	1 101	10 013
Népesség indexe	99,9	99,8	99,6	99,8	99,8
Ipar					
Termelés volumenindexe ^{b)}	107,1	91,8	121,1	99,9	104,8
Egy lakosra jutó termelési érték ^{b)} , ezer Ft	924,7	1 739,4	344,3	967,8	459,3
Termelés volumenindexe ^{c)}	118,4	88,9	124,9	101,7	106,0
Értékesítés volumenindexe ^{c)}	114,0	87,3	128,7	99,8	101,6
Ezen belül: belföldi	100,9	75,4	111,1	91,8	89,9
export	118,6	89,1	136,2	101,7	112,8
Értékesítésből az export aránya, %	76,8	88,2	74,1	82,2	56,8
Építőipar					
Építőipari termelés volumenindexe ^{d)}	76,3	123,8	91,2	94,3	89,7
Egy lakosra jutó termelési érték ^{d)} , ezer Ft	11,7	17,3	9,3	12,5	20,1
Turizmus					
Vendégek száma, ezer	20,0	15,8	46,0	81,8	1 143,7
Vendégek számának indexe	119,0	95,1	104,5	105,6	104,0
Vendégéjszakák száma, ezer	43,8	36,9	97,5	178,1	2 778,4
Vendégéjszakák számának indexe	109,6	105,6	110,3	109,1	105,2
Regisztrált vállalkozások^{e)}					
Regisztrált vállalkozások száma	55 383	38 702	50 289	144 374	1 608 336
Regisztrált vállalkozások számának indexe	102,6	102,4	101,1	102,0	102,7
1000 lakosra jutó vállalkozás	129	123	140	131	161
Beruházás					
Teljesítményérték, millió Ft	19 087	18 180	9 563	46 830	493 056
Egy lakosra jutó teljesítményérték, ezer Ft	44,6	57,9	26,6	42,5	49,2
Gazdasági aktivitás^{f)}					
Aktivitási arány, %	55,8	57,6	55,2	56,1	54,9
Foglalkoztatási arány, %	49,3	51,9	48,0	49,6	48,4
Munkanélküliségi ráta, %	11,7	9,9	13,0	11,6	11,8
Alkalmazásban állók száma és keresete^{g)}					
Alkalmazásban állók					
száma, ezer fő	108,9	78,2	72,8	259,9	2 623,4
számának indexe	94,4	92,3	101,2	95,5	98,2
havi bruttó átlagkeresete, Ft	192 874	195 624	166 913	186 585	206 953
havi bruttó átlagkeresetének indexe	112,4	107,7	106,1	109,1	105,7
havi nettó átlagkeresete, Ft	128 591	130 250	114 785	125 306	135 006
havi nettó átlagkeresetének indexe	117,4	113,9	111,6	114,6	111,9
Lakásépítés					
Épített lakás	255	82	124	461	4 878
Épített lakások indexe	106,7	83,7	70,5	89,9	73,7
Tízezer lakosra jutó épített lakások száma	6,0	2,6	3,5	4,2	4,9

a) 2010. január 1-jén.– b) A 4 főnél többet foglalkoztató szervezetek telephely szerinti adatai.– c) A 49 főnél többet foglalkoztató szervezetek székhely szerinti adatai.– d) A 4 főnél többet foglalkoztató szervezetek székhely szerinti adatai.– e) Az országos adatok a külföldön működőkkel együtt.– f) A KSH munkaerő-felmérése alapján.– g) A 4 főnél többet foglalkoztató vállalkozások, létszámhatártól függetlenül a költségvetési szervek és a kijelölt nonprofit szervezetek székhely szerinti adatai.

Index: előző év azonos időszaka (időpontja) = 100,0.

Gazdasági-társadalmi jelzőszámok I., 2010

Megnevezés	Fejér megyében				Országosan, I. n. év
	I. n. év	I. félév	I–III. n. év	I–IV. n. év	
Ipari termelés értéke ^{a)} , millió Ft	395 784				4 598 942
előző év azonos időszaka = 100,0	107,1				104,8
Ipari termelés értéke ^{b)} , millió Ft	372 909				4 217 456
előző év azonos időszaka = 100,0	118,4				106,0
Ipari értékesítés ^{b)} , millió Ft	375 750				5 089 287
előző év azonos időszaka = 100,0	114,0				101,6
Ezen belül: belföldi értékesítés, millió Ft	87 307				2 200 283
előző év azonos időszaka = 100,0	100,9				89,9
export, millió Ft	288 444				2 889 005
előző év azonos időszaka = 100,0	118,6				112,8
Építőipari termelés értéke ^{c)} , millió Ft	5 007				201 628
előző év azonos időszaka = 100,0	76,3				89,7
Épített lakások száma	255				4 878
előző év azonos időszaka = 100,0	106,7				73,7
Megszűnt lakások száma	20				504
előző év azonos időszaka = 100,0	38,5				59,0
Kiadott lakásépítési engedélyek száma	89				5 561
előző év azonos időszaka = 100,0	30,2				70,1
Élveszületések száma	982				23 533
előző év azonos időszaka = 100,0	102,7				99,4
Halálozások száma	1 416				33 254
előző év azonos időszaka = 100,0	100,6				93,3
Természetes szaporodás, fogyás (–)	434				–9 721
előző év azonos időszaka = 100,0	96,0				81,3
A kereskedelmi szálláshelyek vendégéjszakáinak száma	43 774				2 778 352
előző év azonos időszaka = 100,0	109,6				105,2
Ebből: külföldiek	14 835				1 332 851
előző év azonos időszaka = 100,0	89,7				106,0
Beruházások teljesítményértéke, millió Ft	19 087				493 056
Alkalmazásban állók száma ^{d)}	108 857				2 623 438
előző év azonos időszaka = 100,0	94,4				98,2
Alkalmazásban állók havi bruttó átlagkeresete ^{d)} , Ft	192 874				206 953
előző év azonos időszaka = 100,0	112,4				105,7
Alkalmazásban állók havi nettó átlagkeresete ^{d)} , Ft	128 591				135 006
előző év azonos időszaka = 100,0	117,4				111,9
Alkalmazásban állók átlagos havi munkajövedelme ^{d)} , Ft	204 502				218 151
előző év azonos időszaka = 100,0	112,4				105,0

a) A 4 főnél többet foglalkoztató szervezetek telephely szerinti adatai, az indexek összehasonlító áron.– b) A 49 főnél többet foglalkoztató szervezetek székhely szerinti adatai, az indexek összehasonlító áron.– c) A 4 főnél többet foglalkoztató szervezetek székhely szerinti adatai, az indexek összehasonlító áron.– d) A 4 főnél többet foglalkoztató vállalkozások, létszámhatártól függetlenül a költségvetési szervek és a kijelölt nonprofit szervezetek székhely szerinti adatai.

Gazdasági-társadalmi jelzőszámok II., 2010

Megnevezés	Fejér megyében				Országosan, I. n. év
	I. n. év	II. n. év	III. n. év	IV. n. év	
Foglalkoztatottak száma ^{a)} , ezer fő	161,7				3 719,3
előző év azonos időszaka = 100,0	94,6				98,8
Munkanélküliek száma ^{a)} , ezer fő	21,3				497,8
előző év azonos időszaka = 100,0	147,9				123,6
Gazdaságilag inaktív népesség száma ^{a)} , ezer fő	144,8				3 470,4
előző év azonos időszaka = 100,0	101,1				98,3
Munkanélküliségi ráta ^{a)} , %	11,7				11,8
Nyilvántartott álláskeresők száma az időszak végén	27 312				644 162
előző év azonos időpontja = 100,0	126,3				114,2
Álláskeresési járadékban részesültek száma az időszak végén	9 273				167 053
előző év azonos időpontja = 100,0	102,9				101,6
Álláskeresési segélyben részesültek száma az időszak végén	3 642				73 168
előző év azonos időpontja = 100,0	155,4				149,8
Rendelkezésre állási támogatásban részesültek száma az időszak végén ^{b)}	4 166				177 973
előző év azonos időpontja = 100,0	120,3				101,7

a) A KSH munkaerő-felmérése alapján.– b) Rendszeres szociális segélyben részesültekkel együtt.

További információk, adatok (linkek):

[Részletes megyei adatok](#)

[stADAT-táblák](#)

[Módszertan](#)

Elérhetőségek:

Felelős szerkesztő: Szemes Mária igazgató

További információ: Berta Györgyné tájékoztatási osztályvezető

Telefon: (+36-88) 620-205, gyorgyne.bera@ksh.hu

ugyfelszolgalat.szekesfehervar@ksh.hu, telefon: (+36-22) 344-766