



Statisztikai tájékoztató – Fejér megye, 2010/2

Tartalom

Bevezető.....	2
Ipar	2
Beruházás.....	4
Építőipar	4
Lakásépítés	5
Idegenforgalom.....	6
Gazdasági szervezetek.....	7
Foglalkoztatottság, keresetek	9
Népmozgalom.....	10
Közlekedési balesetek	10
Táblázatok	12

További információk, adatok (linkek)

Elérhetőségek

Bevezető

A megyei székhelyű ipar termelési volumene 2010. I. félévben az egy évvel korábbi igen alacsony bázishoz képest 20,8%-kal emelkedett. Az export 18,5%-kal, a belföldi értékesítés 2,9%-kal bővült. Az építőipar termelése 15,5%-kal csökkent. A kereskedelmi szálláshelyeken 53 ezer vendéget fogadtak, 11,6%-kal többet, mint tavaly első félévben, a vendégéjszakák száma 3,7%-kal nőtt. A félév végén 3,4%-kal több (közel 59 ezer) gazdasági szervezetet tartottak nyilván. Az alkalmazásban állók száma 109 ezer fő volt, 4,3%-kal kevesebb, mint tavaly ilyenkor. Havi bruttó átlagkeresetük 191 ezer forint, az előző év I. félévinél 9,1%-kal több. A nettó átlagkereset 127 ezer forintot tett ki, ami 14,7%-kal magasabb az egy évvel korábbinál, így a reálkereset (a fogyasztói árindex 5,7%-os növekedése mellett) 8,5%-kal nőtt a megyében.

Ipar

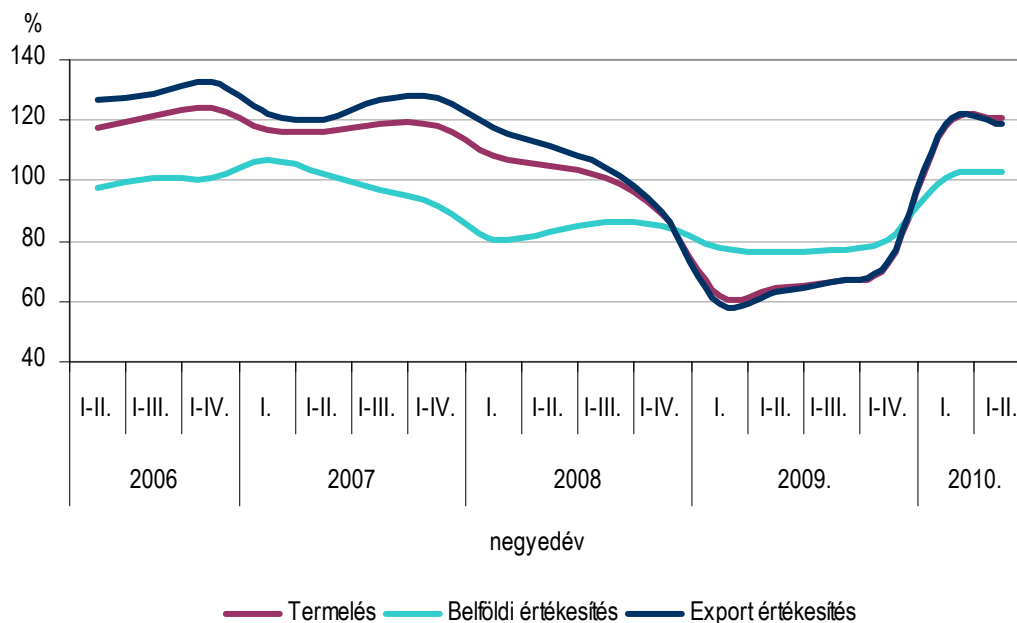
Az ipari vállalkozások termelése Fejér megyében – a 4 főnél többet foglalkoztató szervezetek telephely szerinti adatai alapján – 2010. I. félévben 846 milliárd Ft volt, ami a közép-dunántúli régió összes termelésének közel négytizedét tette ki. A termelési volumen az országosnál valamivel nagyobb ütemben, 10,4%-kal emelkedett az előző év hasonló időszaki alacsony bázishoz képest.

A megyei székhelyű 49 főnél többet foglalkoztató ipari vállalkozások termelésének volumene 20,8%-kal, 797 milliárd Ft-ra nőtt az egy évvel korábbihoz képest, de még így is alig érte el a két évvel ezelőtti háromnegyedét.

1. ábra

Az ipari termelés és értékesítés volumenindexe*

(előző év azonos időszaka = 100,0)



*A 49 főnél többet foglalkoztató szervezetek székhely szerinti adatai.

A megye ipari termelésének 97,3%-át adó feldolgozóiparban összesen 22%-kal bővült a kibocsátás, alágazatainak teljesítménye viszont jelentős különbségeket mutatott. A termelés volumene a villamos berendezések gyártása ágazatban háromszorosára, a járműgyártásban és a fa-, papíriparban egyharmaddal nőtt a 2009. január-júniusi termeléshez képest. A fémalapanyagok, fémfeldolgozási termékek előállítására a negyedével, a számítógépek, elektronikai cikkeké 15%-kal, a gumi-, műanyag és nemfém ásványi termékek gyártása pedig 7%-kal bővült.

1. tábla

Az ipari termelés és értékesítés alakulása, 2010. I. félév

Megnevezés	Termelés	Értékesítés			Termelés	Összes értékesítés
		összesen	belföldi	export		
	milliárd Ft					2009. I. félév = 100,0 ^{a)}
Ipar összesen	797	788	182	607	120,8	114,5
Ebből: feldolgozóipar	775	760	154	607	122,0	115,2
Ezen belül:						
fémalapanyag, fémfeldolgozás	209	202	49	152	127,8	112,0
számítógépgyártás	221	213	3	210	115,2	110,5
járműgyártás	161	159	19	141	136,5	129,8

a) Összehasonlító áron.

Az ipari termelés alakulását piaci oldalról elsősorban az export értékesítési lehetőségek, az export árbevétel 18,5%-os növekedése határozta meg. Az ipari értékesítés 76,9%-a külföldre került. Az export teljes egészét a feldolgozóipar adta, ennek hattizedét a gépipar, melynek exportértékesítése 21,8%-kal bővült.

Fejér megye iparát továbbra is nagyfokú koncentráció jellemzi. A megyei székhelyű iparban a 300 fő feletti munkavállalót foglalkoztató vállalkozások az ipari termelésből négyötödével részesültek. A termelési volumenük az előző évi nagyarányú visszaesés után a két évvel korábbi héttizedét érte el.

2. tábla

Termelés és értékesítés, 2010. I. félév

(%)

Létszám-kategória	Termelés	Értékesítés			Összes értékesítés	Export értékesítés
		összesen	belföldi	export		
	2009. I. félév = 100,0					megoszlása
300 fő és annál nagyobb	119,9	112,2	99,4	115,5	79,0	84,0
50 – 299 fő között	124,4	124,0	109,4	136,8	21,0	16,0
50 fő és annál nagyobb	120,8	114,5	102,9	118,5	100,0	100,0

Az ipari termelés 20,8%-os növekedése az alkalmazásban állók számának 10,7%-os csökkenése mellett valósult meg, így a termelékenység (az egy alkalmazásban állóra jutó termelés) 35,3%-kal javult az egy évvel korábbi alacsony szinthez képest.

Beruházás

A Fejér megyei székhelyű gazdasági szervezetek beruházásainak teljesítményértéke 2010. I. félévben közel 49 milliárd Ft volt, ami folyóáron az előző évi 87%-a, egy lakosra jutó értéke 113,8 ezer Ft, az országos (122,7 ezer Ft) átlagtól elmaradt.

A beruházások hattizede az iparban, 14,3%-a a kereskedelem, gépjárműjavítás nemzetgazdasági ág gazdasági szervezeteinél realizálódott. A mezőgazdaság fejlesztésére 3,3 milliárd, az oktatására 2,3 milliárd Ft teljesítményérték jutott. A legnagyobb részarányt képviselő ipar beruházásai az előző év hasonló időszakához viszonyítva folyóáron közel egyötödével csökkentek, a kereskedelemben azonban egynegyedével, az oktatás területén csaknem négyszer több volt a fejlesztés. A többi nemzetgazdasági ágban a fejlesztések visszaesése tapasztalható.

A beruházások mintegy háromtizede épület és építmény, héttizede gépberuházás, melynek kétharmada importból származott.

Építőipar

A megyei székhelyű, 4 főnél több létszámot foglalkoztató építőipari szervezetek termelési értéke 2010 I. félévében 14 milliárd Ft volt. Az építőipar hosszabb ideje tartó visszaesése folytatódott, teljesítménye összehasonlító áron az előző év azonos időszaki 84,5%-ára csökkent. Az építőipar teljesítményének romlása valamelyest mérséklődött, a visszaesés az egy évvel korábbinál 4,4 százalékponttal kevesebb. Építményfőcsoportok szerint a termelési érték hattizedét képviselő épületek építésénél 18,7%-os, az egyéb építmények (utak, vezetékek, vasutak, stb.) esetében 10,1%-os a csökkenés.

3. tábla

Az építőipari termelés, 2010. I. félév

Álágazatok	Az építőipari termelés		
	millió Ft	2009. I. félév = 100,0 ^{a)}	megoszlás, %
Épületek építése	4 847	92,2	34,1
Egyéb építmény építése	3 020	79,4	21,3
Speciális szaképítés	6 332	81,7	44,6
Összesen	14 199	84,5	100,0

^{a)} Összehasonlító áron.

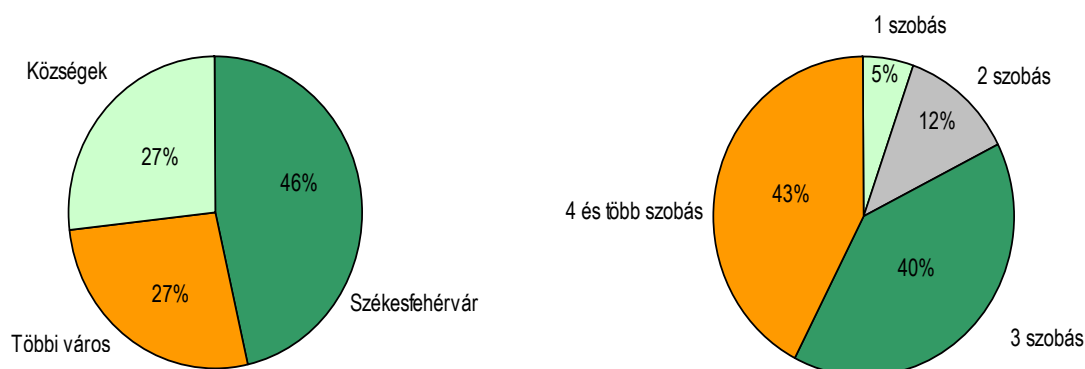
Az építőipari ágazatoknál a legnagyobb mértékű, húsz százalékot meghaladó termelés-csökkenés az egyéb építmények építésénél következett be, bár a termelés több mint felét kitevő út, vasút építések alágazat visszaesése 10%-os volt. A termelési érték legnagyobb hányadát képviselő ágazaton, a speciális szaképítésen belül egyes szakágazatok termelése az előző év azonos időszakához viszonyítva kétharmadára csökkent (villanyszerelés, víz-, gáz-, fűtés-, légkondicionáló szerelés). Az ágazaton belül néhány szakágazatnál, pl. bontás, építési terület előkészítése, tetőfedés, tetőszerkezet építésnél nőtt a termelés.

Lakásépítés

Fejér megyében 2010 első félévében 332 új lakás készült el és 208 lakás építésére adtak ki engedélyt. A használatba vett lakások száma húsz százalékkal maradt el az előző évitől, az új engedélyké pedig nem érte el annak egyharmadát sem.

2. ábra

Az épített lakások megoszlása, 2010. I. félév



Az első félévben elkészült lakások mindössze 26,8%-a található a községekben (két évvel korábban még 64%-a). A legtöbb lakás, 154 a megyeszékhelyen készült el, míg a megye többi városában összesen 89.

A kiadott új építési engedélyek száma Székesfehérváron a tavaly első félévének alig kéttizedére, a városokban egyharmadára és a községekben négytizedére esett vissza. Természetes személyek a korábbi időszakhoz képest kevesebb, 170 lakást építettek (kizárólag saját használatra). A lakások közel felét, 162 lakást, vállalkozások építették értékesítés céljából. Az átlagos alapterület 95,3 m², 20 m²-rel kevesebb az egy évvel korábbinál.

4. tábla

Lakásépítés és lakásmegszűnés, 2010. I. félév

Megnevezés	Épített lakások		Kiadott lakásépítési engedélyek		100 épített lakásra jutó megszűnt lakás
	száma	2009. I. félév = 100,0	száma	2009. I. félév = 100,0	
Megyeszékhely	154	112,4	42	18,2	6
Többi város	89	96,7	57	31,7	9
Községek	89	47,6	109	44,1	17
Összesen	332	79,8	208	31,6	10

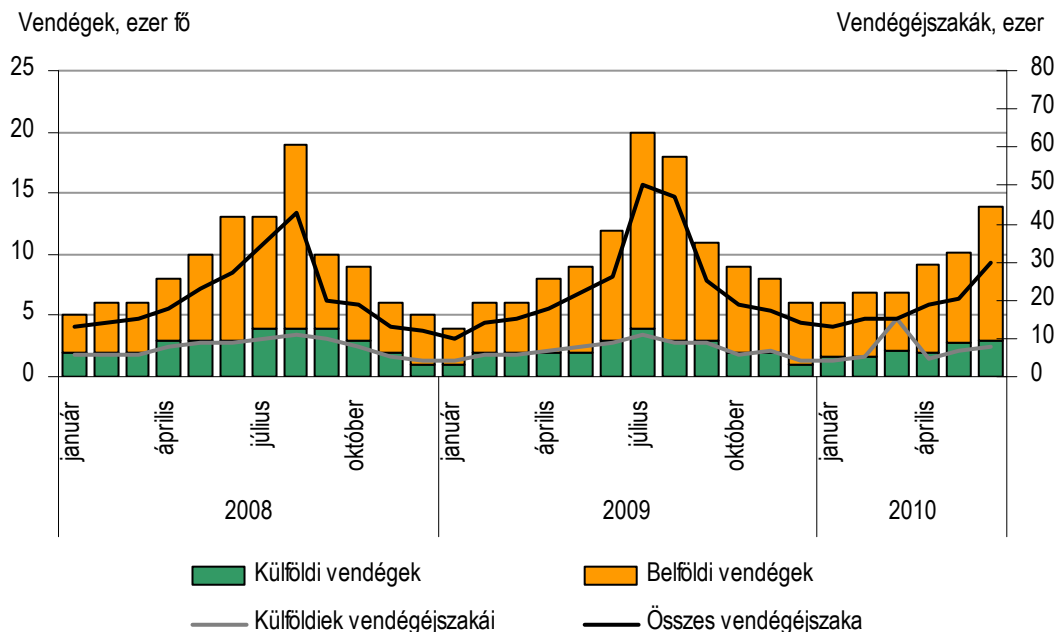
A megyében ezen idő alatt 32 lakás szűnt meg, hattizede avulás miatt, így az épített és megszüntetett lakások egyenlegeként a megye lakásállománya 300 otthonnal gyarapodott.

Idegenforgalom

Fejér megyében, az első félévben 53 ezer vendég fordult meg, és 113 ezer éjszakát töltött el a kereskedelmi szálláshelyeken. A megye idegenforgalmában az előző év azonos időszakához képest élénkülés tapasztalható, a vendégek száma 11,6%-kal, a vendégéjszakáké 3,7%-kal nőtt. A növekedés nagyobb mértékben a belföldi vendégek és vendégéjszakáik számának (14,9-, illetve 12,9%-os) emelkedéséből adódott.

3. ábra

A kereskedelmi szálláshelyek vendégforgalma



Az év első félévében az egy évvel korábbinál mindössze 2,2%-kal több, 12 840 külföldi vendégeskedett a megyében, közel kilenctizedük az Európai Unió országaiból érkezett, ennek több mint fele Németországból, Ausztriából és Romániából látogatott hozzánk. Az osztrák vendégek száma az előző év hasonló időszakához viszonyítva egytizeddel csökkent, viszont közel ugyanennyivel több német és másfélszer több román vendég érkezett. A tavalyinál jóval többen jöttek Lengyelországból, Olaszországból, Hollandiából is. A külföldi vendégek az egy évvel korábbinál 12,4%-kal kevesebb időt töltöttek el a szálláshelyeken, átlagosan 2,7 éjszakára csökkent az itt tartózkodás.

A vizsgált időszakban a megye kereskedelmi szálláshelyein 40 ezer belföldi vendéget és 78 ezer belföldi vendégéjszakát regisztráltak. A belföldről érkezettek átlagosan 1,9 napot töltöttek el a megyében. A belföldi vendégek a bruttó szállásdíj közel egynegyedét üdülési csekkel egyenlítették ki, 56 elfogadó szálláshelyen. A beváltott csekkek értéke 121 millió Ft volt, az előző év azonos időszakához viszonyítva 22,9%-kal több.

5. tábla

Szállodák vendégforgalma, 2010. I. félév

Szálloda	Vendég		Vendégéjszaka	
	külföldi	belföldi	külföldi	belföldi
Egycsillagos	118	566	352	1 038
Kétcsillagos	385	1 040	1 180	2 140
Háromcsillagos	3 530	9 091	9 013	17 990
Négycsillagos	5 187	16 500	13 355	30 288
Összesen	9 220	27 220	23 900	51 510
Ebből: wellness-szálloda	1 728	14 932	5 120	28 334
2009. I. félév = 100,0				
Egycsillagos	45,4	40,2	32,2	20,4
Kétcsillagos	100,3	98,0	80,5	101,0
Háromcsillagos	93,4	107,9	68,6	123,7
Négycsillagos	116,4	167,6	113,7	167,6
Összesen	103,8	131,2	87,1	129,3
Ebből: wellness-szálloda	91,3	166,9	97,3	172,6

A megyébe látogató vendégek közel héttizede a szállodákban szállt meg, a vendégéjszakák hasonló arányát is a szállodákban regisztrálták. A külföldről érkezők a 34 ezer vendégéjszaka héttizedét töltötték a szállodákban, döntően a három-, illetve négycsillagos kategóriájú szálláshelyeken. A hazai vendégek kétharmada is a szállodákat vette igénybe. Az év első hat hónapjában a wellness-szolgáltatásokat nyújtó szállodák forgalma tovább nőtt (a vendégek száma 53,7%-kal, az eltöltött éjszakáké 54,3%-kal), ami a megnövekedett belföldi vendégforgalomnak köszönhető.

A kereskedelmi szálláshelyek átlagosan 24,3%-os szobakihasználtsággal működtek. Legkedvezőbb (44%-ot meghaladó) kapacitáskihasználtságuk a wellness-, illetve a négycsillagos kategóriájú szállodáknak volt. A kereskedelmi szálláshelyek 2010. I. félévben 1823 millió Ft bevételt értek el. Ebből 878 millió Ft volt a bruttó szállásdíj-bevétel, az előző évinél 5,4%-kal több. Egy szoba átlagára 7,1%-kal 14 101 Ft-ra emelkedett.

Gazdasági szervezetek

Fejér megyében 2010. június 30-án 59 366 gazdasági szervezetet regisztráltak, 1926-tal többet, mint az előző év azonos időpontjában. A vállalkozásokon belül a társas vállalkozások száma 892-vel, az egyéni vállalkozásoké 853-mal emelkedett. A 2765 regisztrált nonprofit szervezet 123-mal több, mint egy évvel korábban.

A gazdasági szervezetek 94,3%-a vállalkozás, ezen belül a társas és egyéni vállalkozások aránya 34,6-, illetve 65,4%. A nyilvántartott 19 382 társas vállalkozásból a legtöbb korlátolt felelősségű társaság (10 571) és betéti társaság (7083) gazdálkodási formában került bejegyzésre, az előbbieket az egy évvel korábbi időponthoz viszonyítva 12,6%-kal nőtt, utóbbiaké 4,5%-kal csökkent.

A regisztrált egyéni vállalkozások száma 2010. I. félév végén 36 606 volt, 2,4%-kal több mint az előző év június 30-án. Ezen belül a vállalkozói igazolvánnyal rendelkezőké kis mértékben (0,5%-kal) csökkent, a csak adószámmal rendelkező egyéni vállalkozóké (4,8%-kal) emelkedett. A főfoglalkozású egyéni vállalkozók száma az elmúlt időszakokhoz viszonyítva alig változott, tovább nőtt a mellékfoglalkozásban és nyugdíj mellett vállalkozóké.

6. tábla

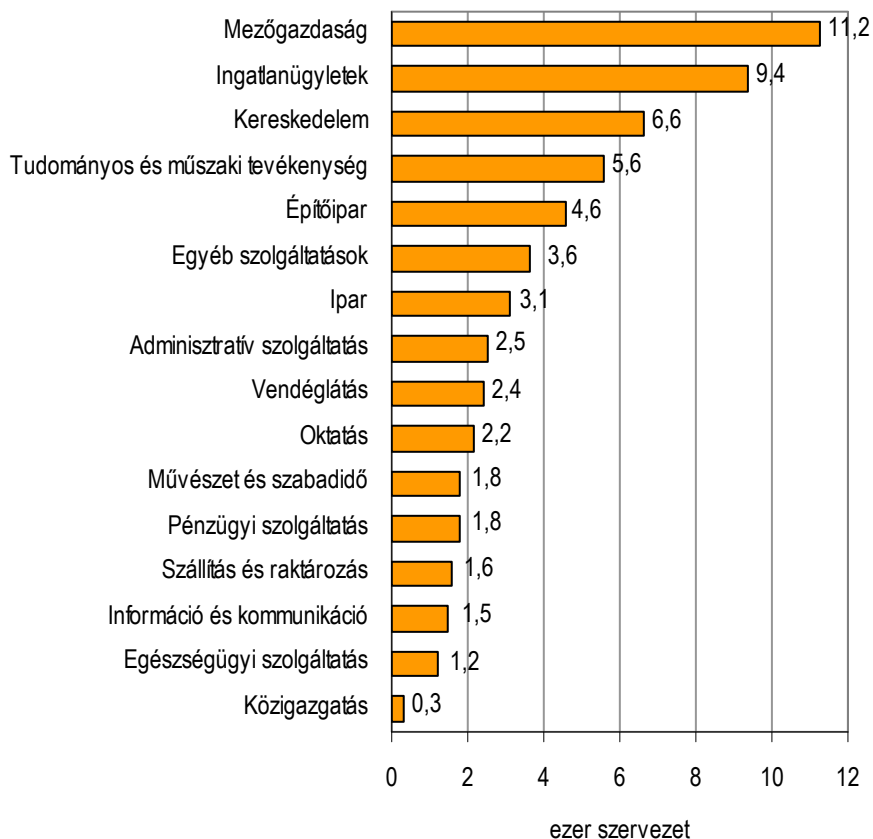
Egyéni vállalkozások 2010. június 30.

Megnevezés	Vállalkozások száma	2009. június 30. = 100,0	Megoszlás, %
Főfoglalkozású	12 871	100,7	35,2
Mellékfoglalkozású	16 291	103,6	44,5
Nyugdíjas	7 444	102,7	20,3
Összesen	36 606	102,4	100,0

Főtevékenysége szerint a legtöbb, 11 240 szervezetet a mezőgazdaságban regisztrálták, melynek 95,5%-a egyéni vállalkozás. Közülük mindössze 802 rendelkezik vállalkozói igazolvánnyal, a többi csak adószámmal rendelkező őstermelő.

4. ábra

A regisztrált gazdasági szervezetek száma nemzetgazdasági áganként, 2010. június 30.



Foglalkoztatottság, keresetek

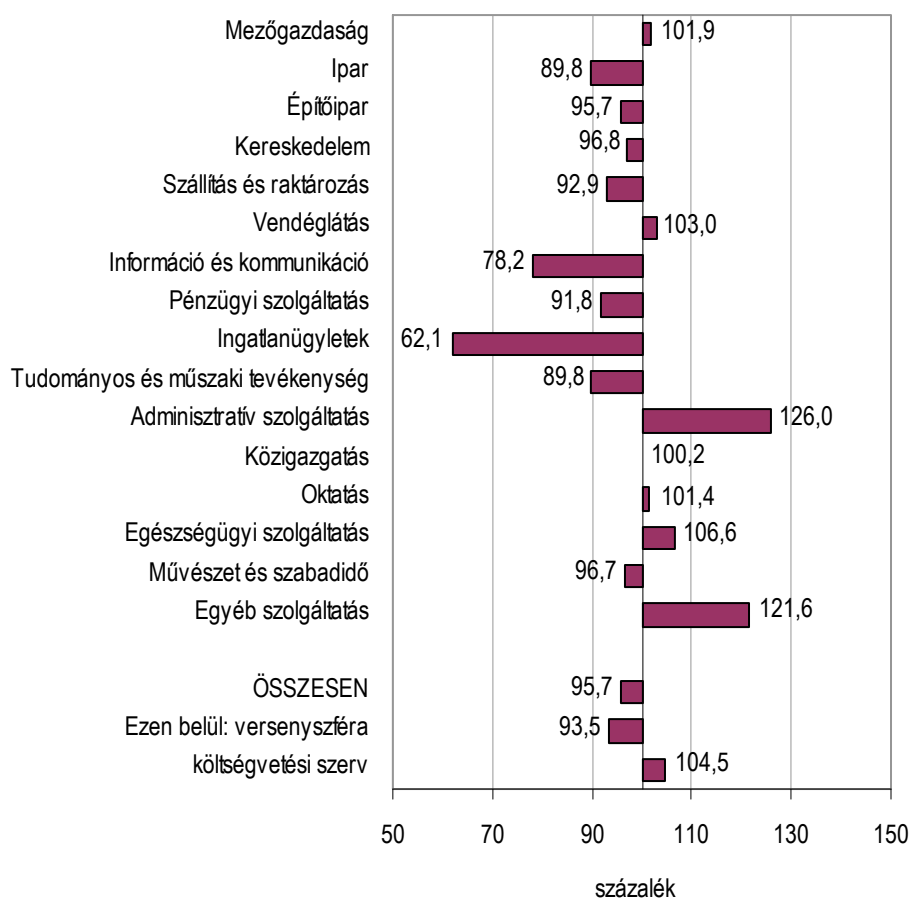
A legalább 5 fős vállalkozásoknál alkalmazásban állók száma Fejér megyében a megfigyelt körben 2010. I. félévben 109 ezer fő volt, 4,3%-kal kevesebb, mint az előző év első félévében. A fizikai foglalkozásúaknál 9,7%-os létszámcsökkenés, a szellemi foglalkozásúaknál viszont 4,9%-os emelkedés következett be.

A versenyszférát – mely az alkalmazásban állók 76,3%-át foglalkoztatta – 6,5%-os létszámcsökkenés, a költségvetési szerveket pedig átlagosan 4,5%-os növekedés jellemezte. A versenyszféra és a költségvetési szervek létszámösszetétele lényegesen eltér. Míg az előbbinél az alkalmazásban állók közel héttizede fizikai, és csupán háromtizede szellemi foglalkozású, a költségvetési intézményeknél fordított az arány.

5. ábra

Az alkalmazásban állók számának változása, 2010. I. félév

(2009. I. félév=100,0)



Az alkalmazásban állók havi bruttó átlagkeresete 2010. I. félévben 191 ezer forint volt, ami az előző évinél 9,1%-kal több. A nettó átlagkereset 127 ezer forint, 14,7%-kal múlta felül az egy évvel korábbit. A reálkereset – döntően a személyi jövedelemadó szabályok változásának, valamint a költségvetési szerveknél foglalkoztatottak 2010. évi eseti kereset-kiegészítése januári és márciusi kifizetésének köszönhetően – a fogyasztói árindex 5,7%-os növekedése mellett 8,5%-kal emelkedett.

A versenyszférához tartozó gazdasági szervezeteknél 15,9-, a költségvetési szerveknél ennél kisebb mértékben 10,5%-kal emelkedett a havi nettó átlagkereset, így tovább nőtt a

versenyszféra bérelőnye a költségvetési intézményekhez képest. A versenyszférában dolgozó fizikai foglalkozásúak havi nettó átlagkeresete 19,2-, a szellemi foglalkozásúaké 15,9%-kal volt magasabb a versenyszférában, mint a költségvetési intézményekben. A fizikai foglalkozásúak havi nettó átlagkeresete 105 ezer Ft, a szellemi foglalkozásúaké 160 ezer Ft volt, előbbi 14,4-, az utóbbi 11,8%-kal több, mint 2009. I. félévben.

A Foglalkoztatási és Szociális Hivatal adatai szerint 2010. június végén a nyilvántartott álláskeresők száma 22 736 fő volt a megyében, az egy évvel korábbinál 794 fővel (3,6%-kal) több. A nyilvántartott álláskeresők gazdaságilag aktív népességhez viszonyított aránya 12,7%, az egy évvel korábbinál 0,8 százalékponttal több. A növekedés jelentős része a gazdasági válság következménye. A regisztrált álláskeresők több mint fele nő, a 25 év alattiak aránya 13,9%-ot tett ki. A pályakezdő álláskeresők száma 1615, az egy évvel korábbinál egyharmaddal több. A bejelentett betöltetlen álláshelyek száma 785 volt, a 2009. júniusi háromszorosa. Egy bejelentett álláshelyre 29 regisztrált álláskereső jutott.

A megyében regisztrált állástalanok közül 6790 fő – az előző év hasonló időszakánál egynegyedével kevesebb – részesült álláskeresési járadékban, álláskeresési segílyt 2910 fő, rendelkezésre állási támogatást 3936 fő kapott.

Népmozgalom

Fejér megye lakónépessége 2010. január 1-én 427 416 fő volt, 206 823 férfi és 220 593 nő élt a megyében. Az év első hat hónapjában – az előzetes adatok szerint – 1905 gyermek (961 fiú és 944 lány) jött világra, és 2725 ember halt meg a megyében. A születések száma 1,2%-kal csökkent, a halálozások száma 2,4%-kal meghaladta a 2009. I. félévét. Javulás csupán a csecsemőhalálozás terén mutatkozott. A születések és a halálozások egyenlegéből adódó természetes fogyás következtében a megye népessége 820 fővel lett kevesebb.

7. tábla

Fontosabb népmozgalmi események

Megnevezés	2009		2010	
	I. félév			
	fő		az előző évi %-ában	
Élveszületés	1 928	1 905	98,8	
Halálozás	2 660	2 725	102,4	
Természetes fogyás (-)	-732	-820	112,0	
Házasságkötés	684	625	91,4	
Csecsemőhalálozás	7	5	71,4	

A házasságkötési kedv tovább lanyhult, 2010. I. félévben 625 házasságot kötöttek, 59-cel kevesebbet, mint 2009. hasonló időszakában volt.

Közlekedési balesetek

Fejér megye közútjain bekövetkezett balesetek száma folyamatosan csökkenő tendenciát mutat, az év első félévében az előző évinél 10,5%-kal kevesebb, 341 baleset történt. A megyében bejegyzett tízezer gépjárműre jutó balesetek száma (21,2) azonban még így is magasabb, mint az országos átlag (18,8).

A balesetek kimenetele szintén kedvezőbben alakult. Közülük 12 végződött halállal, 95 súlyos, 234 pedig könnyű sérüléssel. A balesetek egytizedét – az előző év I. félévinél nagyobb arányban – ittas személyek idézték elő. Ezekből a balesetekből egy volt halálos, 8 súlyos és 25 könnyű sérüléssel végződött.

A félév során 467-en, az előző évinél 13,2%-kal kevesebben szenvedtek balesetet, közülük 12-en haltak meg, 109-en súlyosan és 346-an könnyebben sérültek. A halálos és a súlyos sérültek száma több mint 30-, a könnyű sérülteké mindössze 2,8%-kal csökkent.

A balesetek kétharmadát személygépkocsik, 14,1%-át kerékpárosok és segédmotorosok, 8,5%-át tehergépkocsik, 3,8%-át gyalogosok idézték elő, műszaki hiba, illetve pályahiba mindössze 4 esetben volt a baleset okozója.

A balesetek több mint kilenctizede a járművezetők hibájából következett be, ezen belül is főként a sebesség nem megfelelő megválasztásával (148 eset), az útviszonyokhoz nem megfelelő alkalmazkodással (77 eset) és az elsőbbség meg nem adásával (64 eset) okoztak balesetet.

Táblázatok

Összehasonlító adatok
(megye – régió – ország)

2010. I. félév

Megnevezés	Fejér	Komárom- Esztergom	Veszprém	Közép- Dunántúl	Ország
	megye				
Lakónépesség					
Népesség száma, ezer fő ^{a)}	427	312	359	1 099	10 014
Népesség indexe	99,8	99,4	99,6	99,6	99,8
Ipar					
Termelés volumenindexe ^{b)}	110,4	98,2	117,9	104,5	109,4
Egy lakosra jutó termelési érték ^{b)} , ezer Ft	1 979,0	3 698,5	702,5	2 051,1	964,1
Termelés volumenindexe ^{c)}	120,8	95,7	121,4	106,5	110,6
Értékesítés volumenindexe ^{c)}	114,5	94,6	121,2	103,9	106,4
Ezen belül: belföldi	102,9	79,2	95,3	92,2	94,4
export	118,5	97,1	132,8	106,7	116,7
Értékesítésből az export aránya, %	76,9	88,2	75,7	82,6	59,2
Építőipar					
Építőipari termelés volumenindexe ^{d)}	84,5	101,8	75,7	87,7	85,8
Egy lakosra jutó termelési érték ^{d)} , ezer Ft	33,2	44,5	24,0	33,4	51,2
Turizmus					
Vendégek száma, ezer	53,2	51,3	180,0	284,6	3 063,8
Vendégek számának indexe	111,6	86,1	99,3	98,6	101,0
Vendégéjszakák száma, ezer	112,5	117,6	445,4	675,5	7 572,6
Vendégéjszakák számának indexe	103,7	90,2	95,9	96,1	100,9
Regisztrált vállalkozások^{e)}					
Regisztrált vállalkozások száma	55 988	38 990	50 888	145 866	1 621 992
Regisztrált vállalkozások számának indexe	103,2	102,7	101,4	102,4	102,8
1000 lakosra jutó vállalkozás	131	125	142	133	162
Beruházás					
Teljesítményérték, millió Ft	48 651	71 143	18 020	137 814	1 228 482
Egy lakosra jutó teljesítményérték, ezer Ft	113,8	227,7	50,2	125,4	122,7
Gazdasági aktivitás^{f)}					
Aktivitási arány, %	54,6	58,0	56,2	56,1	55,3
Foglalkoztatási arány, %	49,2	53,4	48,8	50,2	49,2
Munkanélküliségi ráta, %	10,0	8,0	13,2	10,4	11,1
Alkalmazásban állók száma és keresete^{g)}					
Alkalmazásban állók					
száma, ezer fő	109,3	79,3	74,7	263,3	2 671,0
számának indexe	95,7	96,0	103,8	98,0	100,2
havi bruttó átlagkeresete, Ft	190 516	193 767	163 973	184 099	204 105
havi bruttó átlagkeresetének indexe	109,1	105,7	103,6	106,4	103,0
havi nettó átlagkeresete, Ft	127 314	129 288	113 092	123 946	133 412
havi nettó átlagkeresetének indexe	114,7	112,4	109,5	112,5	109,6
Lakásépítés					
Épített lakás	332	193	206	731	8 688
Épített lakások indexe	79,8	96,0	70,3	80,3	66,4
Tízezer lakosra jutó épített lakások száma	7,8	6,2	5,7	6,7	8,7

a) 2010. január 1-jén.– b) A 4 főnél többet foglalkoztató szervezetek telephely szerinti adatai.– c) A 49 főnél többet foglalkoztató szervezetek székhely szerinti adatai.– d) A 4 főnél többet foglalkoztató szervezetek székhely szerinti adatai.– e) Az országos adatok a külföldön működőkkel együtt.– f) A KSH munkaerő-felmérése alapján.– g) A 4 főnél többet foglalkoztató vállalkozások, létszámhatártól függetlenül a költségvetési szervek és a kijelölt nonprofit szervezetek székhely szerinti adatai.

Index: előző év azonos időszaka (időpontja) = 100,0.

Gazdasági-társadalmi jelzőszámok I., 2010

Megnevezés	Fejér megyében				Országosan, I. félév
	I. n. év	I. félév	I–III. n. év	I–IV. n. év	
Ipari termelés értéke ^{a)} , millió Ft	396 609	845 861			9 654 913
előző év azonos időszaka = 100,0	107,2	110,4			109,4
Ipari termelés értéke ^{b)} , millió Ft	372 530	796 940			8 836 149
előző év azonos időszaka = 100,0	118,1	120,8			110,6
Ipari értékesítés ^{b)} , millió Ft	375 047	788 446			10 228 523
előző év azonos időszaka = 100,0	113,9	114,5			106,4
Ezen belül: belföldi értékesítés, millió Ft	87 306	181 928			4 176 017
előző év azonos időszaka = 100,0	100,9	102,9			94,4
export, millió Ft	287 741	606 518			6 052 505
előző év azonos időszaka = 100,0	118,5	118,5			116,7
Építőipari termelés értéke ^{c)} , millió Ft	5 007	14 199			512 831
előző év azonos időszaka = 100,0	76,3	84,5			85,8
Épített lakások száma	255	332			8 688
előző év azonos időszaka = 100,0	106,7	79,8			66,4
Megszűnt lakások száma	20	32			943
előző év azonos időszaka = 100,0	38,5	42,1			54,1
Kiadott lakásépítési engedélyek száma	89	208			9 812
előző év azonos időszaka = 100,0	30,2	31,6			59,4
Élveszületések száma	982	1 905			45 128
előző év azonos időszaka = 100,0	102,7	98,8			95,7
Halálozások száma	1 416	2 725			64 683
előző év azonos időszaka = 100,0	100,6	102,4			96,8
Természetes szaporodás, fogyás (–)	–434	–820			–19 555
előző év azonos időszaka = 100,0	96,0	112,0			99,6
A kereskedelmi szálláshelyek vendégéjszakáinak száma	43 774	112 540			7 572 555
előző év azonos időszaka = 100,0	109,6	103,7			100,9
Ebből: külföldiek	14 835	34 477			3 886 573
előző év azonos időszaka = 100,0	89,7	87,5			102,4
Beruházások teljesítményértéke, millió Ft	18 472	48 651			1 228 482
Alkalmazásban állók száma ^{d)}	108 857	109 256			2 671 024
előző év azonos időszaka = 100,0	94,4	95,7			100,2
Alkalmazásban állók havi bruttó átlagkeresete ^{d)} , Ft	192 881	190 516			204 105
előző év azonos időszaka = 100,0	112,3	109,1			103,0
Alkalmazásban állók havi nettó átlagkeresete ^{d)} , Ft	128 594	127 314			133 412
előző év azonos időszaka = 100,0	117,3	114,7			109,6
Alkalmazásban állók átlagos havi munkajövedelme ^{d)} , Ft	204 502	203 084			217 082
előző év azonos időszaka = 100,0	112,4	108,9			102,8

a) A 4 főnél többet foglalkoztató szervezetek telephely szerinti adatai, az indexek összehasonlító áron.– b) A 49 főnél többet foglalkoztató szervezetek székhely szerinti adatai, az indexek összehasonlító áron.– c) A 4 főnél többet foglalkoztató szervezetek székhely szerinti adatai, az indexek összehasonlító áron.– d) A 4 főnél többet foglalkoztató vállalkozások, létszámhatártól függetlenül a költségvetési szervek és a kijelölt nonprofit szervezetek székhely szerinti adatai.

Gazdasági-társadalmi jelzőszámok II., 2010

Megnevezés	Fejér megyében				Országosan, II. n. év
	I. n. év	II. n. év	III. n. év	IV. n. év	
Foglalkoztatottak száma ^{a)} , ezer fő	161,7	161,1			3 778,9
előző év azonos időszaka = 100,0	94,6	95,2			99,5
Munkanélküliek száma ^{a)} , ezer fő	21,3	17,8			473,3
előző év azonos időszaka = 100,0	147,9	116,3			117,8
Gazdaságilag inaktív népesség száma ^{a)} , ezer fő	144,8	148,8			3 436,0
előző év azonos időszaka = 100,0	101,1	103,5			98,4
Munkanélküliségi ráta ^{a)} , %	11,7	10,0			11,1
Nyilvántartott álláskeresők száma az időszak végén	27 312	22 736			546 006
előző év azonos időpontja = 100,0	126,3	103,6			99,4
Álláskeresési járadékban részesültek száma az időszak végén	9 273	6 790			131 009
előző év azonos időpontja = 100,0	102,9	76,2			79,1
Álláskeresési segélyben részesültek száma az időszak végén	3 642	2 910			60 648
előző év azonos időpontja = 100,0	155,4	146,7			135,5
Rendelkezésre állási támogatásban részesültek száma az időszak végén ^{b)}	4 166	3 936			161 676
előző év azonos időpontja = 100,0	120,3	129,0			112,2

a) A KSH munkaerő-felmérése alapján.– b) Rendszeres szociális segélyben részesültekkel együtt.

További információk, adatok (linkek):

[Részletes megyei adatok](#)

[stADAT-táblák](#)

[Módszertan](#)

Elérhetőségek:

Felelős szerkesztő: Szemes Mária igazgató
További információ: Berta Györgyné tájékoztatási osztályvezető
Telefon: (+36-88) 620-205, gyorgyne.bera@ksh.hu
ugyfelszolgalat.szekesfehervar@ksh.hu, telefon: (+36-22) 344-766