



Statisztikai tájékoztató – Fejér megye, 2010/3

Tartalom

Bevezető.....	2
Ipar	2
Beruházás.....	4
Építőipar	4
Lakásépítés	5
Idegenforgalom.....	6
Gazdasági szervezetek.....	7
Foglalkoztatottság, keresetek	9
Népmozgalom.....	10
Táblázatok	11

További információk, adatok (linkek)

Elérhetőségek

Bevezető

A megyei székhelyű ipar termelési volumene 2010. I-III. negyedévben az egy évvel korábbi igen alacsony bázishoz képest 17,8%-kal emelkedett. Az export 14,5%-kal, a belföldi értékesítés 3,8%-kal bővült. Az építőipar termelése 10,9%-kal csökkent. A kereskedelmi szálláshelyeken 107 ezer vendéget fogadtak, 8,6%-kal többet, mint tavaly I-III. negyedévben, a vendégéjszakák száma pedig 9,7%-kal nőtt. A regisztrált gazdasági szervezetek száma 2010. szeptember 30-án 60 ezer volt, 3,7%-kal több, mint egy évvel korábban. Az alkalmazásban állók száma 110 ezer fő volt, 2,9%-kal kevesebb, mint tavaly ilyenkor. Havi bruttó átlagkeresetük 189 ezer forint, az előző év I-III. negyedévinél 7,6%-kal több. A nettó átlagkereset 127 ezer forintot tett ki, ami 12,4%-kal magasabb az egy évvel korábinál, így a reálkereset (a fogyasztói árindex 5,1%-os növekedése mellett) 6,9%-kal nőtt a megyében.

Ipar

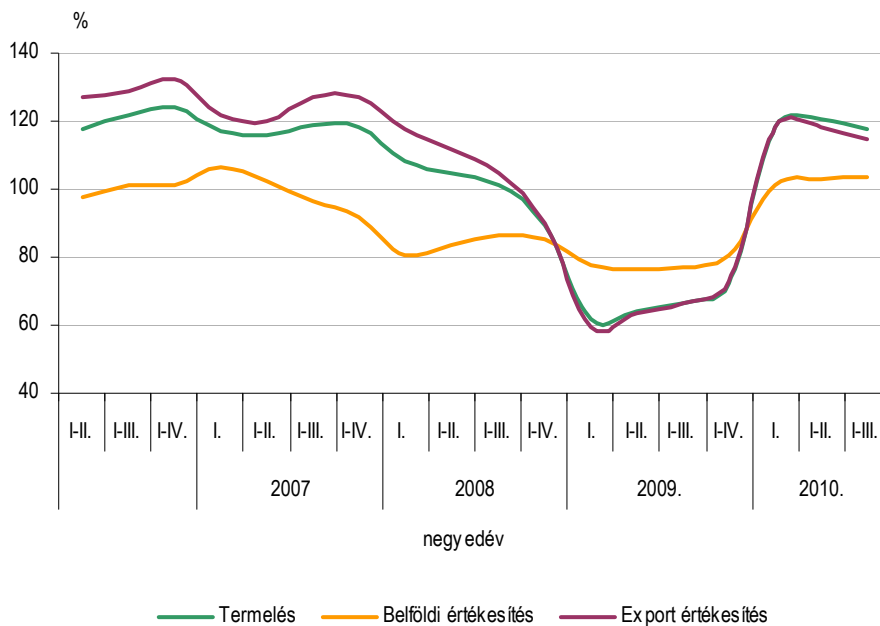
Az ipari vállalkozások termelése Fejér megyében – a 4 főnél többet foglalkoztató szervezetek telephely szerinti adatai alapján – 2010. I-III. negyedévben 1319 milliárd Ft volt, ami a közép-dunántúli régió összes termelésének közel négytizede. A termelési volumen az országosnál valamivel kisebb ütemben, 8,4%-kal emelkedett az előző év hasonló időszaki alacsony bázishoz képest.

A megyei székhelyű 49 főnél többet foglalkoztató ipari vállalkozások termelésének volumene 17,8%-kal, 1243 milliárd Ft-ra nőtt az egy évvel korábbihoz képest, de még így is alig érte el a két évvel ezelőtti nyolctizedét.

1. ábra

Az ipari termelés és értékesítés volumenindexe*

(előző év azonos időszaka = 100,0)



*A 49 főnél többet foglalkoztató szervezetek székhely szerinti adatai.

A megye ipari termelésének 97,7%-át adó feldolgozóiparban összesen 18,8%-kal bővült a kibocsátás, alágazatainak teljesítménye viszont jelentős különbségeket mutatott. A termelés volumene több mint egynegyedével nőtt a fa-, papíriparban, a kokszyártásban, a járműgyártásban és a fémalapanyagok, fémfeldolgozási termékek gyártása ágazatban. A számítógépek, elektronikai cikkek gyártása 13,6-, a gumi-, műanyag és nemfém ásványi termékeké pedig 7,9%-kal bővült, a villamosenergiaipar termelése viszont közel 15%-kal csökkent.

1. tábla

Az ipari termelés és értékesítés alakulása, 2010. I–III. negyedév*

Megnevezés	Termelés	Értékesítés			Termelés	Összes értékesítés
		összesen	belföldi	export		
	milliárd Ft				2009. I–III. negyedév = 100,0 ^{a)}	
Ipar összesen	1243	1220	276	944	117,8	111,9
Ebből: feldolgozóipar	1215	1181	237	944	118,8	112,3
Ezen belül:						
fémalapanyag, fémfeldolgozás	330	322	76	248	125,7	113,4
számítógép gyártás	364	338	4	334	113,6	106,1
járműgyártás	238	236	28	207	128,7	124,3

* A 49 főnél többet foglalkoztató szervezetek székhely szerinti adatai.

a) Összehasonlító áron.

Az ipari termelés növekedéséhez piaci oldalról elsősorban az export árbevétel 14,5%-os bővülése járult hozzá. Az ipari értékesítés 77,4%-a külföldre került. Az export teljes egészét a feldolgozóipar adta, ennek hattizedét a gépipar, ahol az export árbevétel 14%-kal nőtt.

Fejér megye iparát továbbra is nagyfokú koncentráció jellemzi. A megyei székhelyű iparban a 300 fő feletti munkavállalót foglalkoztató vállalkozások az ipari termelésből négyötödével részesültek. Termelési volumenük az előző évi nagyarányú visszaesés után a két évvel korábbi héttizedénél tart.

2. tábla

Termelés és értékesítés, 2010. I–III. negyedév*

Létszám-kategória	Termelés	Értékesítés			Összes értékesítés	Export értékesítés
		összesen	belföldi	export		
	2009. I–III. negyedév = 100,0				megoszlása (%)	
300 fő és annál nagyobb	115,7	108,6	97,4	111,4	79,2	84,3
50 – 299 fő között	127,0	126,3	115,9	135,0	20,8	15,7
50 fő és annál nagyobb	117,8	111,9	103,8	114,5	100,0	100,0

* A 49 főnél többet foglalkoztató szervezetek székhely szerinti adatai.

Az ipari termelés 17,8%-os növekedése az alkalmazásban állók számának 9,4%-os csökkenése mellett valósult meg, így a termelékenység (az egy alkalmazásban állóra jutó termelés) 30%-kal javult az egy évvel korábbi alacsony szinthez képest.

Beruházás

A megyei székhelyű gazdasági szervezetek beruházásainak teljesítményértéke 2010. I-III. negyedévében 84 milliárd Ft volt, folyóáron az előző évinél 4,5%-kal több. Egy lakosra 197 ezer Ft beruházási teljesítményérték jutott, amely alacsonyabb mint az országos átlag.

A beruházások kétharmada az iparban, 11,2%-a a kereskedelem, gépjárműjavítás nemzetgazdasági ág gazdasági szervezeteinél realizálódott. A mezőgazdaság fejlesztésére 4,6 milliárd, az oktatására 3 milliárd Ft teljesítményérték jutott. A legnagyobb részarányt képviselő ipar beruházásai az előző év hasonló időszakához viszonyítva folyóáron 15,8%-kal növekedtek. Több volt a beruházás az előző évinél az oktatás és a humán egészségügyi, szociális ellátás nemzetgazdasági ágaknál, csökkent viszont többek között a mezőgazdaságban, a közigazgatás, védelem, kötelező társadalombiztosításban és a szállítás, raktározás területén. Anyagi-műszaki összetétel szerint a megfigyelt szervezetek beruházásainak héttizede gépberuházás volt, épületekre és egyéb építményekre közel 30% beruházási hányad jutott. A gépek háromtizedét hazai gyártású termékek tették ki, a többi importból származott.

Építőipar

A megyei székhelyű 4 főnél több létszámot foglalkoztató építőipari szervezetek termelési értéke 2010 I-III. negyedévében 24 milliárd Ft volt. Az építőipar hosszabb ideje tartó visszaesése mérsékelt ütemben folytatódott, teljesítménye összehasonlítva áron az előző év azonos időszaki 89,1%-ára csökkent. (A visszaesés az egy évvel korábbinál 15 százalékponttal kevesebb.) Építményfőcsoportok szerint a termelési érték hattizedét képviselő épületek építésénél és az egyéb építmények (utak, vezetékek, vasutak, stb.) esetében egyaránt 11%-os a csökkenés.

3. tábla

Az építőipari termelés, 2010. I-III. negyedév

Megnevezés	Az építőipari termelés		
	millió Ft	2009. I-III. negyedév = 100,0 ^{a)}	megoszlás, %
Épületek építése	8 088	94,1	34,0
Egyéb építmény építése	5 064	81,3	21,3
Speciális szaképítés	10 666	89,5	44,8
Összesen	23 818	89,1	100,1

a) Összehasonlító áron.

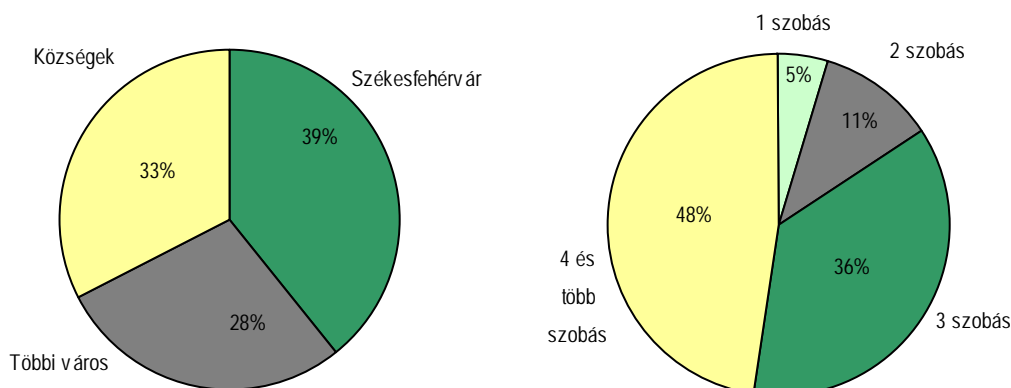
Az építőipari ágazatoknál a legnagyobb mértékű, közel húsz százalékos termeléseszkökenés az egyéb építmények építésénél következett be, bár termelési értékének közel felét kitevő út, autópálya építése alágazat visszaesése ennél nagyobb, 23,5%-os volt. A termelési érték legnagyobb hányadát képviselő ágazaton, a speciális szaképítésen belül egyes szakágazatok termelése az előző év azonos időszakához viszonyítva 20-30%-kal esett vissza (villanszerelés, víz-, gáz-, fűtés-, légkondicionáló szerelés). Az ágazaton belül néhány szakágazatnál, pl. bontás, építési terület előkészítése, tetőfedés, tetőszerkezet építésnél nőtt a termelés.

Lakásépítés

Fejér megyében 2010 I-III. negyedében 415 új lakás készült el és 305 lakás építésére adtak ki engedélyt. A használatba vett lakások száma több mint egyharmadával maradt el az előző évitől, az új engedélyeké pedig alig haladta meg a korábbi egyharmadát.

2. ábra

Az épített lakások megoszlása, 2010. I-III. negyedév



A januártól szeptemberig használatba vett lakások mindössze egyharmada (135 lakás) található a községekben (két évvel korábban még kétharmada). A legtöbb lakás, 163 a megyeszékhelyen készült el, míg a megye többi városában összesen 117.

A kiadott új építési engedélyek száma Székesfehérváron a tavaly I-III. negyedévének kéttizedére, a városokban négytizedére, a községekben 45%-ára esett vissza. Természetes személyek a korábbi időszakhoz képest jóval kevesebb, 250 lakást építettek (kizárólag saját használatra). A többi, 165 lakást vállalkozások építették értékesítés céljából. A használatba vett lakások átlagos alapterülete 105,6 m², 12 m²-rel kevesebb az egy évvel korábinál.

4. tábla

Lakásépítés és lakásmegszűnés, 2010. I-III. negyedév

Megnevezés	Épített lakások		Kiadott lakásépítési engedélyek		100 épített lakásra jutó megszűnt lakás
	száma	2009. I-III. negyedév = 100,0	száma	2009. I-III. negyedév = 100,0	
Megyeszékhely	163	93,1	60	21,6	6
Többi város	117	73,6	88	39,8	7
Községek	135	42,9	157	45,2	13
Összesen	415	63,9	305	36,1	8

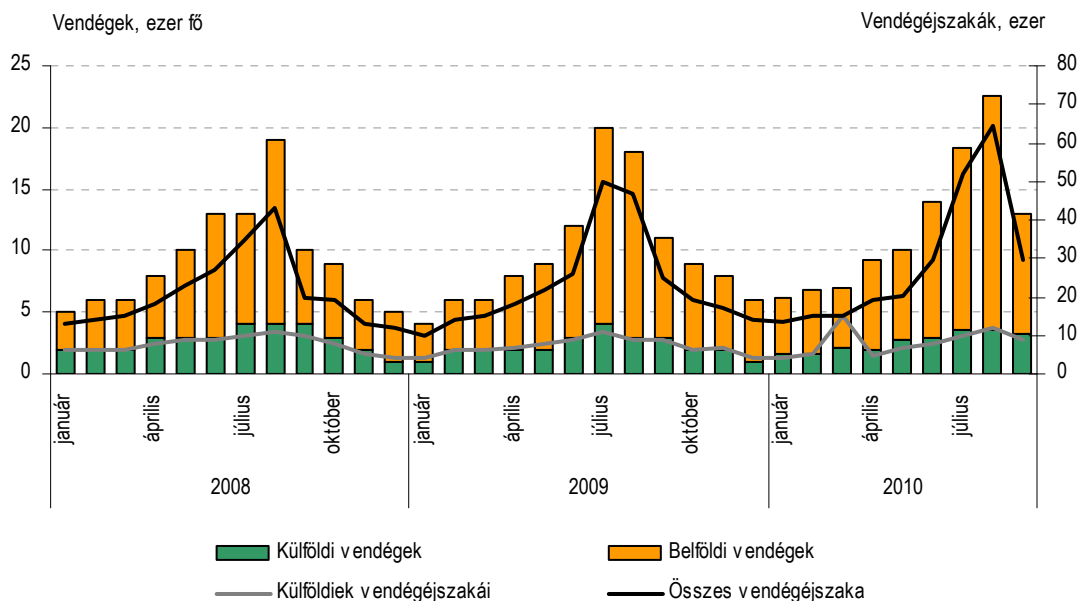
A megyében ezen idő alatt 34 lakás szűnt meg, hattizede avulás miatt, így az épített és megszüntetett lakások egyenlegeként a megye lakásállománya 381 otthonnal gyarapodott.

Idegenforgalom

Fejér megyében, 2010. I-III. negyedévben 107 ezer vendég fordult meg és 258 ezer éjszakát töltött el a kereskedelmi szálláshelyeken. A megye idegenforgalmában az előző év azonos időszakához képest élénkülés tapasztalható, a vendégek száma 8,6%-kal, a vendégéjszakáké 9,7%-kal nőtt. A növekedés a belföldi vendégek és vendégéjszakáik számának (10,6% illetve 16,1%-os) emelkedéséből adódott.

3. ábra

A kereskedelmi szálláshelyek vendégforgalma



Az év eltelt háromnegyed részében a szálláshelyek a tavalyinál mindössze 1,8%-kal több, 23 088 külföldi vendéget regisztráltak. A külföldiek közel kilenctizede az Európai Unió országaiból látogatott a megyébe, és csaknem fele a négy legfőbb küldő állam – Németország, Ausztria, Románia valamint Hollandia – területéről érkezett. Az osztrák vendégek száma az előző év hasonló időszakához viszonyítva 13%-kal csökkent, viszont négytizedével nőtt a cseh és holland vendéglétszám. Az egy évvel korábbanál többen jöttek Olaszországból, Lengyelországból és Romániából is. A külföldi vendégek az előző évinél 5,7%-kal kevesebb időt töltöttek el a szálláshelyeken, így átlagosan 2,8 éjszakára csökkent az itt tartózkodás.

A vizsgált időszakban a megye kereskedelmi szálláshelyein 84 143 belföldi vendéget és 193 073 ezer belföldi vendégéjszakát regisztráltak. A belföldről érkezők átlagosan 2,3 napot töltöttek el a megyében. A belföldi vendégek – a megye 51 üdülési csekket elfogadó szálláshelyén – a bruttó szállásdíj több mint egynegyedét üdülési csekkel egyenlítették ki. A beváltott üdülési csekkek értéke 268 millió Ft volt, az előző év azonos időszakához viszonyítva egyötödével több.

5. tábla

Szállodák vendégforgalma, 2010. I–III. negyedév

Szálloda	Vendég		Vendégéjszaka	
	külföldi	belföldi	külföldi	belföldi
Egycsillagos	218	836	596	1 876
Kétcsillagos	712	2 600	2 293	5 598
Háromcsillagos	5 594	16 459	14 717	37 932
Négycsillagos	8 970	28 152	25 342	57 570
Összesen	15 494	48 124	42 948	103 120
Ebből: wellness-szálloda	2 999	22 979	10 056	49 168
Előző év I–III. negyedév = 100,0				
Egycsillagos	51,5	35,3	41,7	20,2
Kétcsillagos	94,4	90,1	76,8	91,9
Háromcsillagos	80,4	108,0	69,1	129,5
Négycsillagos	121,9	166,3	128,7	160,2
Összesen	100,0	128,6	94,6	127,9
Ebből: wellness-szálloda	98,4	147,6	103,5	146,4

A megyébe látogató vendégek hattizede a szállodákban szállt meg, amihez a vendégéjszakák 57%-a kapcsolható. A külföldről érkezők a 65 ezer vendégéjszaka kétharmadát töltötték a szállodákban, döntően a három-, illetve négycsillagos kategóriájú szálláshelyeken. A hazai vendégek közel hattizede is a szállodákat vette igénybe. Az év I–III. negyedévében a wellness-szolgáltatásokat nyújtó szállodák forgalma a megnövekedett belföldi vendégforgalomnak köszönhetően tovább nőtt (a vendégek száma 39,5%-kal, az eltöltött éjszakáké 36,8%-kal).

A kereskedelmi szálláshelyek átlagosan 29%-os szobakihasználtsággal működtek. Legkedvezőbb kapacitáskihasználtságuk a wellness- (51%), illetve a négycsillagos kategóriájú szállodáknak (49,5%) volt. A kereskedelmi szálláshelyek a vizsgált időszakban 3257 millió Ft bevételt értek el. Ebből 1677 millió Ft volt a bruttó szállásdíj-bevétel, az előző évinél 12,9%-kal több. Egy szoba átlagára a szálláshelyeken 13 699 Ft volt, 5,5%-kal magasabb, mint egy évvel korábban.

Gazdasági szervezetek

Fejér megyében 2010. szeptember 30-án 60 030 gazdasági szervezetet regisztráltak, 2143-mal többet, mint az előző év azonos időpontjában. A vállalkozásokon belül a társas vállalkozások száma 819-cel, az egyéni vállalkozásoké 1163-mal emelkedett. A 2772 regisztrált nonprofit szervezet 99-cel több, mint egy évvel korábban.

A gazdasági szervezetek 94,4%-a vállalkozás, ezen belül a társas és egyéni vállalkozások aránya 34,5-, illetve 65,5%. A nyilvántartott 19 552 társas vállalkozásból a legtöbb korlátolt felelősségű társaság (10 866) és betéti társaság (6936) gazdálkodási formában került bejegyzésre, az előbbieik száma az egy évvel korábbi időponthoz viszonyítva 12,1%-kal nőtt, utóbbiaké 5,6%-kal csökkent.

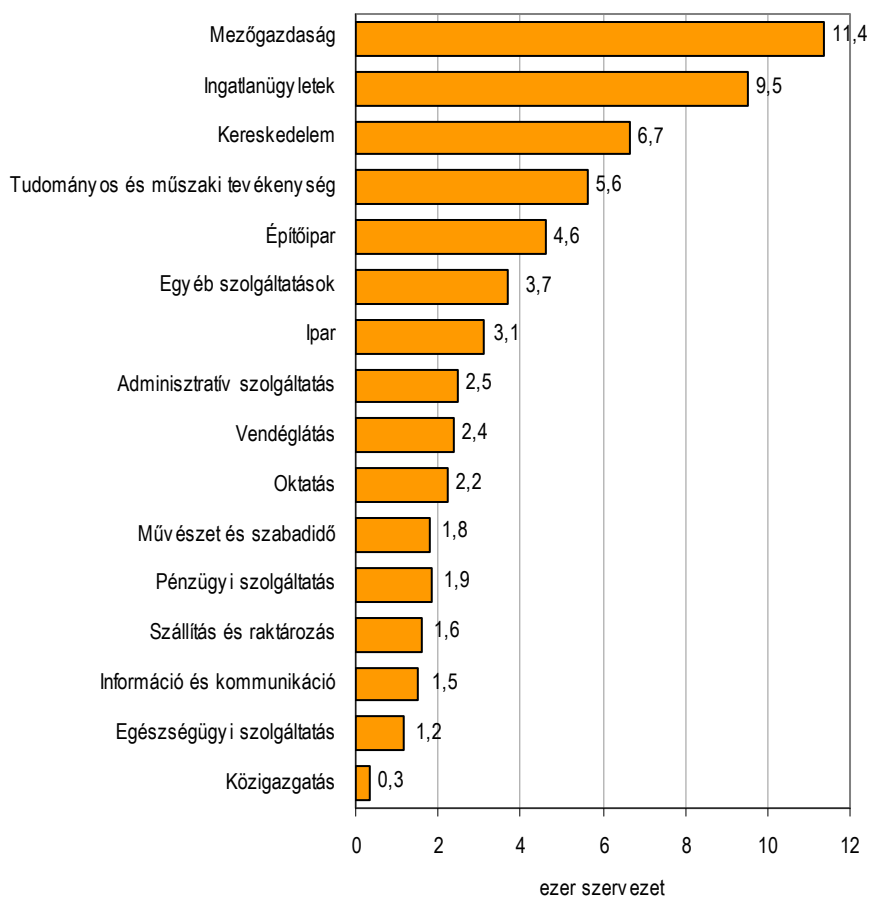
A regisztrált egyéni vállalkozások száma 2010. I–III. negyedév végén 37 094 volt, 3,2%-kal több mint az előző év azonos időpontjában. Ezen belül a vállalkozói igazolvánnyal rendelkezők kis mértékben (1,1%-kal), az adószámmal rendelkező egyéni vállalkozóké 5%-kal növekedett.

Egyéni vállalkozások alakulása, 2010. szeptember 30.

Megnevezés	Vállalkozások száma	2009. szeptember 30. = 100,0	Megoszlás, %
Főfoglalkozású	13 025	102,0	35,1
Mellékfoglalkozású	16 568	104,5	44,7
Nyugdíjas	7 501	102,7	20,2
Összesen	37 094	103,2	100,0

Főtevékenysége szerint a legtöbb, 11 375 szervezetet a mezőgazdaságban regisztrálták, melynek 95,5%-a egyéni vállalkozás. Közülük mindössze 816 rendelkezik vállalkozói igazolvánnyal, a többi adószámmal rendelkező őstermelő.

4. ábra

A regisztrált gazdasági szervezetek száma nemzetgazdasági áganként, 2010. szeptember 30.

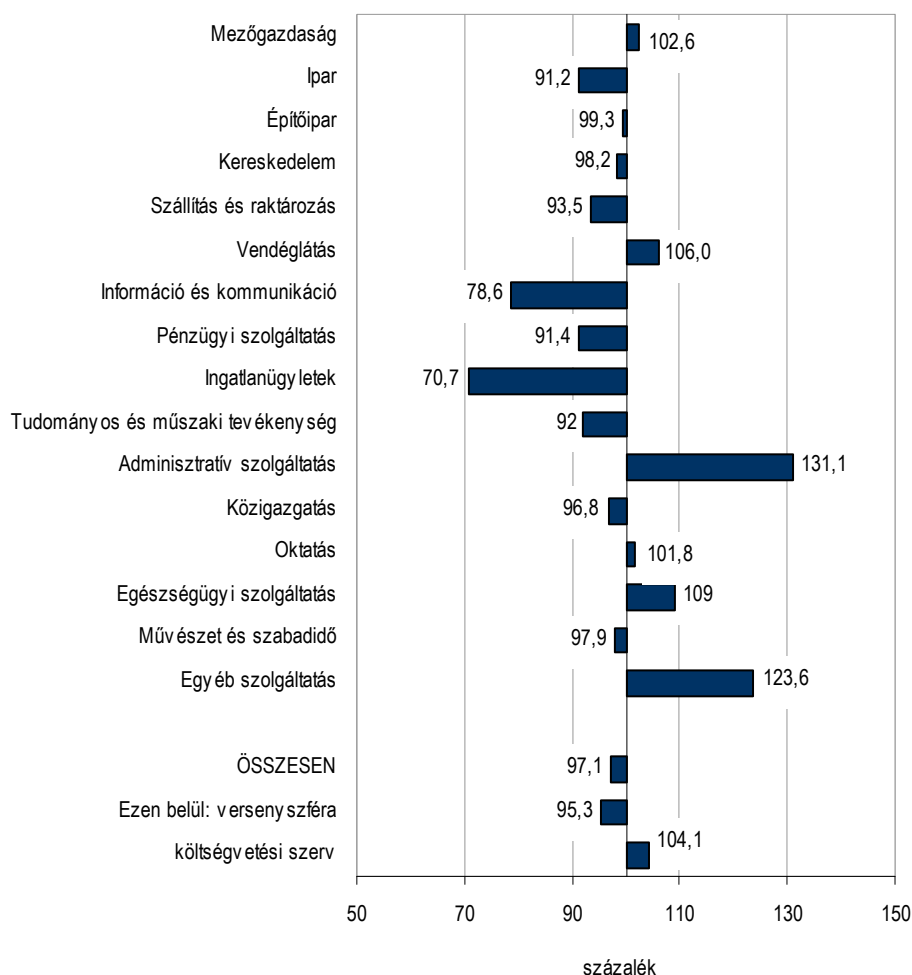
Foglalkoztatottság, keresetek

A legalább 5 fős vállalkozásoknál alkalmazásban állók száma Fejér megyében a megfigyelt körben 2010. I-III. negyedévben 110 ezer fő volt, 2,9%-kal kevesebb, mint egy évvel korábban. A fizikai foglalkozásúaknál 6,5%-os létszámcsökkenés, a szellemi foglalkozásúaknál viszont 3,1%-os emelkedés következett be.

Az alkalmazásban állók hattizede fizikai foglalkozású, akiknek közel 90%-a a versenyszférában dolgozik. A versenyszféra területén a fizikaiak létszáma 8,8%-kal mérséklődött az elmúlt egy év során, a szellemi foglalkozásúaké ugyanakkor 5,7%-kal növekedett. A költségvetésben fizikai munkakörben foglalkoztatottak létszáma elsősorban a közfoglalkoztatás bővülése miatt jelentősen, 13,8%-kal emelkedett, miközben a szellemieké stagnált.

5. ábra

Az alkalmazásban állók számának változása, 2010. I–III. negyedév
(2009. I–III. negyedév = 100,0)



2010 I-III. negyedévében az alkalmazásban állók havi bruttó átlagkeresete 189 ezer forint, a nettó 127 ezer forint volt, az előző évinél 7,6-, és 12,4%-kal több. A reálkereset – döntően a személyi jövedelemadó szabályok változásának, valamint a költségvetési szerveknél foglalkoztatottak 2010. évi eseti kereset-kiegészítése januári és márciusi kifizetésének köszönhetően – a fogyasztói árindex 5,1%-os növekedése mellett 6,9%-kal emelkedett.

A Foglalkoztatási és Szociális Hivatal adatai szerint 2010. szeptember végén a megyében nyilvántartott álláskeresők száma (22 502 fő) az egy évvel korábbihoz hasonlóan alakult. A regisztrált álláskeresők több mint fele nő, a 25 éves és fiatalabbak aránya 16,7%-ot tett ki. A pályakezdő álláskeresők száma 2312 volt, az egy évvel korábbinál 308-cal több. Az időszak végére közel a kétharmadával, 640-re emelkedett a betöltetlen álláshelyek száma.

A megyében regisztrált állástalanok közül 5992 fő – az előző év hasonló időszakánál egynegyedével kevesebb – részesült álláskeresői járadékban, álláskeresői segítyt 3243 fő, rendelkezésre állási támogatást 4061 fő kapott. A szeptemberben regisztráltak közel egyharmada semmiféle ellátásra nem volt jogosult. Az aktív foglalkoztatáspolitikai eszközökkel támogatottak száma 2136 fő volt, melyből 1074 fő képzésben, 698 fő bér- és járulék jellegű támogatásban, 266 fő közhasznú foglalkoztatásban vett részt, 87 esetben pedig az érintett vállalkozóvá válását támogatták.

Népmozgalom

Az ország népessége 2010. szeptember végére a 10 milliós „lélektani” határ alá esett. Az országban végbemenő kedvezőtlen demográfiai folyamatok a megyében is éreztették hatásukat. Fejér megye lakónépessége 2010. január 1-én 427 416 fő volt, 206 823 férfi és 220 593 nő élt a megyében. Az év első kilenc hónapjában – az előzetes adatok szerint – 2870 gyermek (1460 fiú és 1410 lány) jött világra, és 4021 ember halt meg. A születések száma 4,5%-kal csökkent, a halálozások száma viszont 2,1%-kal meghaladta a 2009. I-III. negyedévit. A születések és a halálozások egyenlegéből adódó természetes fogyás következtében a megye népessége 1151 fővel lett kevesebb.

7. tábla

Fontosabb népmozgalmi események

Megnevezés	2009	2010	
	I-III. negyedév		
	fő	az előző évi %-ában	
Élveszületés	3 006	2 870	95,5
Halálozás	3 937	4 021	102,1
Természetes fogyás (-)	-931	-1 151	123,6
Házasságkötés	1 265	1 270	100,4
Csecsemőhalálozás	15	11	73,3

A házasságkötési kedv kissé élénkült, 2010. I-III. negyedévben 1270 házasságot kötöttek, 5-tel többet, mint 2009. hasonló időszakában. A legtöbb házasságot a két megyei jogú városban kötötték, Székesfehérváron 385-öt, Dunaújvárosban pedig 151-et.

Táblázatok

Összehasonlító adatok (megye – régió – ország)

2010. I–III. negyedév

Megnevezés	Fejér	Komárom- Esztergom	Veszprém	Közép- Dunántúl	Ország
	megye				
Lakónépesség					
Népesség száma, ezer fő ^{a)}	427	312	359	1099	10 014
Népesség indexe	99,8	99,4	99,6	99,6	99,8
Ipar					
Termelés volumenindexe ^{b)}	108,4	98,7	116,9	104,0	110,5
Egy lakosra jutó termelési érték ^{b)} , ezer Ft	3 086,0	5 734,0	1 056,9	3 176,4	1 483,7
Termelés volumenindexe ^{c)}	117,8	95,9	119,4	105,6	111,2
Értékesítés volumenindexe ^{c)}	111,9	95,3	119,3	103,3	107,9
Ezen belül: belföldi	103,8	83,8	97,6	94,9	97,7
export	114,5	97,1	128,9	105,2	116,0
Értékesítésből az export aránya, %	77,4	88,2	75,1	82,7	60,0
Építőipar					
Építőipari termelés volumenindexe ^{d)}	89,1	106,9	82,5	92,9	90,7
Egy lakosra jutó termelési érték ^{d)} , ezer Ft	55,7	70,5	40,7	55,0	86,3
Turizmus					
Vendégek száma, ezer	107,2	91,4	425,0	623,6	5 757,7
Vendégek számának indexe	108,6	86,3	98,3	97,9	100,9
Vendégéjszakák száma, ezer	258,3	240,2	1 357,2	1 855,6	15 380,2
Vendégéjszakák számának indexe	109,7	90,8	96,1	97,1	100,1
Regisztrált vállalkozások^{e)}					
Regisztrált vállalkozások száma	56 646	39 406	51 304	147 356	1 633 454
Regisztrált vállalkozások számának indexe	103,6	102,9	101,7	102,7	103,1
1000 lakosra jutó vállalkozás	133	126	143	134	163
Beruházás					
Teljesítményérték, millió Ft	84 208	97 548	33 465	215 221	1 994 684
Egy lakosra jutó teljesítményérték, ezer Ft	197,0	312,2	93,3	195,9	199,2
Gazdasági aktivitás^{f)}					
Aktivitási arány, %	55,2	59,3	57,9	57,3	55,8
Foglalkoztatási arány, %	50,6	54,1	50,8	51,7	49,7
Munkanélküliségi ráta, %	8,3	8,8	12,3	9,7	10,9
Alkalmazásban állók száma és keresete^{g)}					
Alkalmazásban állók					
száma, ezer fő	110,0	80,0	75,6	265,6	2 694,1
számának indexe	97,1	97,8	104,7	99,4	101,1
havi bruttó átlagkeresete, Ft	188 947	192 648	162 176	182 566	201 246
havi bruttó átlagkeresetének indexe	107,6	104,5	103,1	105,3	102,4
havi nettó átlagkeresete, Ft	126 521	128 669	112 119	123 136	131 969
havi nettó átlagkeresetének indexe	112,4	110,3	108,0	110,4	108,2
Lakásépítés					
Épített lakás	415	275	324	1014	13 340
Épített lakások indexe	63,9	65,3	66,3	65,0	65,8
Tízezer lakosra jutó épített lakások száma	9,7	8,8	9,0	9,2	13,3

a) 2010. január 1-jén.– b) A 4 főnél többet foglalkoztató szervezetek telephely szerinti adatai.– c) A 49 főnél többet foglalkoztató szervezetek székhely szerinti adatai.– d) A 4 főnél többet foglalkoztató szervezetek székhely szerinti adatai.– e) Az országos adatok a külföldön működőkkel együtt.– f) A KSH munkaerő-felmérése alapján, III. negyedévi adatok.– g) A 4 főnél többet foglalkoztató vállalkozások, létszámhatártól függetlenül a költségvetési szervek és a kijelölt nonprofit szervezetek székhely szerinti adatai.

Index: előző év azonos időszaka (időpontja) = 100,0

Gazdasági-társadalmi jelzőszámok I., 2010

Megnevezés	Fejér megyében				Országosan, I-III. n. év
	I. n. év	I. félév	I-III. n. év	I-IV. n. év	
Ipari termelés értéke ^{a)} , millió Ft	396 636	845 934	1 319 010		14 858 439
előző év azonos időszaka = 100,0	107,3	110,4	108,4		110,5
Ipari termelés értéke ^{b)} , millió Ft	372 485	796 746	1 243 463		13 589 596
előző év azonos időszaka = 100,0	118,1	120,8	117,8		111,2
Ipari értékesítés ^{b)} , millió Ft	375 003	788 274	1 219 870		15 512 199
előző év azonos időszaka = 100,0	113,9	114,5	111,9		107,9
Ezen belül: belföldi értékesítés, millió Ft	87 262	181 781	275 941		6 197 413
előző év azonos időszaka = 100,0	100,9	102,8	103,8		97,7
export, millió Ft	287 741	606 493	943 928		9 314 786
előző év azonos időszaka = 100,0	118,5	118,5	114,5		116,0
Építőipari termelés értéke ^{c)} , millió Ft	5 007	14 199	23 818		864 476
előző év azonos időszaka = 100,0	76,3	84,5	89,1		90,7
Épített lakások száma	255	332	415		13 340
előző év azonos időszaka = 100,0	106,7	79,8	63,9		65,8
Megszűnt lakások száma	20	32	34		1 512
előző év azonos időszaka = 100,0	38,5	42,1	40,5		58,9
Kiadott lakásépítési engedélyek száma	89	208	305		14 188
előző év azonos időszaka = 100,0	30,2	31,6	36,1		63,0
Élveszületések száma	982	1 905	2 870		68 049
előző év azonos időszaka = 100,0	102,7	98,8	95,5		93,1
Halálozások száma	1 416	2 725	4 021		95 936
előző év azonos időszaka = 100,0	100,6	102,4	102,1		98,9
Természetes szaporodás, fogyás (-)	-434	-820	-1 151		-27 887
előző év azonos időszaka = 100,0	96,0	112,0	123,6		116,7
A kereskedelmi szálláshelyek vendégéjszakáinak száma	43 774	112 540	258 282		15 380 222
előző év azonos időszaka = 100,0	109,6	103,7	109,7		100,1
Ebből: külföldiek	14 835	34 477	65 209		7 569 381
előző év azonos időszaka = 100,0	89,7	87,5	94,3		100,7
Beruházások teljesítményértéke, millió Ft	18 502	48 694	84 208		1 994 684
Alkalmazásban állók száma ^{d)}	108 840	109 281	110 021		2 694 099
előző év azonos időszaka = 100,0	94,3	95,7	97,1		101,1
Alkalmazásban állók havi bruttó átlagkeresete ^{d)} , Ft	192 871	190 492	188 947		201 246
előző év azonos időszaka = 100,0	112,3	109,1	107,6		102,4
Alkalmazásban állók havi nettó átlagkeresete ^{d)} , Ft	128 589	127 300	126 521		131 969
előző év azonos időszaka = 100,0	117,3	114,7	112,4		108,2
Alkalmazásban állók átlagos havi munkajövedelme ^{d)} , Ft	204 512	203 147	201 154		214 045
előző év azonos időszaka = 100,0	112,4	108,9	107,3		102,3

a) A 4 főnél többet foglalkoztató szervezetek telephely szerinti adatai, az indexek összehasonlító áron.– b) A 49 főnél többet foglalkoztató szervezetek székhely szerinti adatai, az indexek összehasonlító áron.– c) A 4 főnél többet foglalkoztató szervezetek székhely szerinti adatai, az indexek összehasonlító áron.– d) A 4 főnél többet foglalkoztató vállalkozások, létszámhatártól függetlenül a költségvetési szervek és a kijelölt nonprofit szervezetek székhely szerinti adatai.

Gazdasági-társadalmi jelzőszámok II., 2010

Megnevezés	Fejér megyében				Országosan, III. n. év
	I. n. év	II. n. év	III. n. év	IV. n. év	
Foglalkoztatottak száma ^{a)} , ezer fő	161,7	161,1	165,8		3 822,5
előző év azonos időszaka = 100,0	94,6	95,2	101,2		101,0
Munkanélküliek száma ^{a)} , ezer fő	21,3	17,8	14,9		465,7
előző év azonos időszaka = 100,0	147,9	116,3	74,1		106,8
Gazdaságilag inaktív népesség száma ^{a)} , ezer fő	144,8	148,8	146,9		3 398,5
előző év azonos időszaka = 100,0	101,1	103,5	101,7		98,0
Munkanélküliségi ráta ^{a)} , %	11,7	10,0	8,3		10,9
Nyilvántartott álláskeresők száma az időszak végén	27 312	22 736	22 502		543 030
előző év azonos időpontja = 100,0	126,3	103,6	100,1		95,9
Álláskeresési járadékban részesültek száma az időszak végén	9 273	6 790	5 992		122 530
előző év azonos időpontja = 100,0	102,9	76,2	72,9		77,9
Álláskeresési segélyben részesültek száma az időszak végén	3 642	2 910	3 243		69 575
előző év azonos időpontja = 100,0	155,4	146,7	138,5		135,1
Rendelkezésre állási támogatásban részesültek száma az időszak végén ^{b)}	4 166	3 936	4 061		157 994
előző év azonos időpontja = 100,0	120,3	129,0	136,8		105,9

a) A KSH munkaerő-felmérése alapján.– b) Rendszeres szociális segélyben részesültekkel együtt.

További információk, adatok (linkek):

[Részletes megyei adatok](#)

[stADAT-táblák](#)

[Módszertan](#)

Elérhetőségek:

Felelős szerkesztő: Szemes Mária igazgató

További információ: Berta Györgyné tájékoztatási osztályvezető

Telefon: (+36-88) 620-205, gyorgyne.bertha@ksh.hu

ugyfelszolgalat.szekesfehervar@ksh.hu, telefon: (+36-22) 344-766