



# Statisztikai tájékoztató

## Fejér megye, 2011/1

### Tartalom

Bevezető .....	2
Ipar .....	2
Beruházás .....	3
Építőipar .....	4
Lakásépítés .....	5
Turizmus .....	6
Gazdasági szervezetek .....	7
Foglalkoztatottság, keresetek .....	9
Népmozgalom .....	11
Táblázatok .....	12

További információk, adatok (linkek)

Elérhetőségek

## Bevezető

A megyei székhelyű ipar termelési volumene 2011 I. negyedévében az egy évvel korábbihoz képest 12%-kal emelkedett. Az export 17%-kal, a belföldi értékesítés 4,4%-kal bővült. Az építőipar termelése 3,8%-kal csökkent. A kereskedelmi szálláshelyeken 26 ezer vendéget fogadtak, 30%-kal többet, mint 2010 azonos időszakában, a vendégéjszakák száma pedig 37%-kal nőtt. A regisztrált gazdasági szervezetek száma 2011. március 31-én 60 ezer volt, 2,6%-kal több, mint egy évvel korábban. 109 ezer fő állt alkalmazásban, 0,2%-kal több mint az előző év első három hónapjában. A havi bruttó átlagkereset 195 ezer forintot tett ki, az egy évvel korábbinál 0,9%-kal többet. A nettó átlagkereset 1,1%-kal magasabb, 130 ezer forint volt.

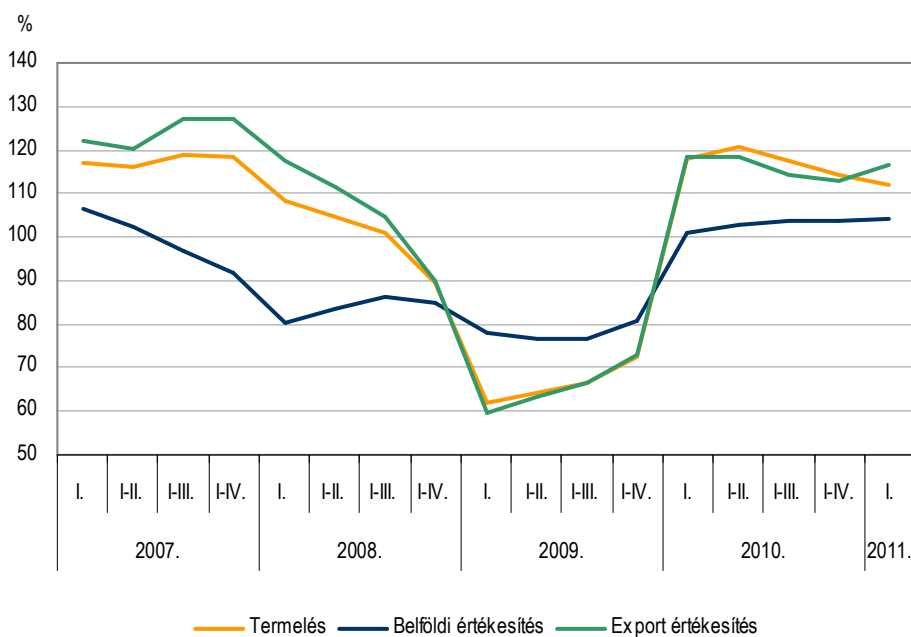
## Ipar

A négy főnél többet foglalkoztató vállalkozások telephely szerinti adatai alapján 2011 első negyedévében Fejér megye ipari termelése 483 milliárd forintot tett ki, ami a közép-dunántúli régió össztermelésének 38%-a. Az ipari termelés értékét tekintve ezzel a megyék rangsorában országosan a negyedik helyet foglalja el (Komárom-Esztergom, Győr-Moson és Pest megye után). Az ipari termelés volumene 11%-kal nőtt egy év alatt. Az egy lakosra jutó ipari termelés értéke 1135 ezer forint, amely szinte megegyezik a régió átlagával és kétszerese az országosénak.

A 49 főnél többet foglalkoztató megyei székhelyű ipari vállalkozások 457 milliárd forint termelési értéket állítottak elő, ami 12%-kal meghaladta 2010 első három hónapjának volumenét.

1. ábra

**Az ipari termelés és értékesítés volumenindexe\***  
(előző év azonos időszaka = 100,0)



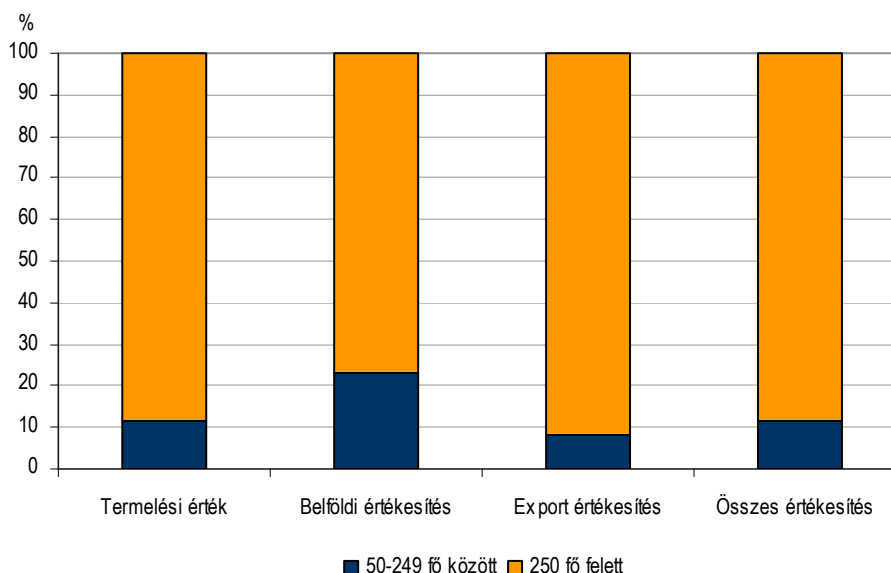
\*A 49 főnél többet foglalkoztató szervezetek székhely szerinti adatai.

A megye ipari termelését csaknem teljes egészében a feldolgozóipar adta, 13%-kal nőtt a kibocsátása 2010 első negyedévéhez képest. A legnagyobb súlyt képviselő gépipar összesen 6,5%-kal, míg a második legjelentősebb, a fémalapanyag és fémfeldolgozási termékek gyártása ágazatcsoport kibocsátása 17%-kal nőtt. A kisebb termelési értéket képviselő gumi-, műanyag és nemfém ásványi termékek gyártása 27%-kal bővült, a fafeldolgozás, papírtermék gyártása, nyomdai tevékenység pedig megduplázódott 2010 első három hónapjához képest.

A termelés a külföldi és belföldi felvevőpiacok egyaránt növekvő kereslete mellett bővült. A feldolgozóipari termékek több mint nyolctizede került kivitelre, ennek több mint felét a gépipar (leginkább a számítógép, elektronikai, optikai alágazat) termékei adták. A feldolgozóipar valamennyi jelentősebb ágazatcsoportja növelte kivitelét; a gép, gépi berendezések exportja ötszöröse, a fafeldolgozás, nyomdai termékeké kétszerese az egy évvel ezelőtti szintnek. A villamos berendezések exportértékesítése ugyanakkor csupán 6,1%-a, a járműgyártás alig több mint háromnegyede a 2010-es értékeknek, és az élelmiszeripari kivitel is 7,2%-kal csökkent.

Fejér megyére jellemző a tőkekoncentráció, a megye össztermeléséhez 87%-ban, az export teljesítményhez 92%-ban járultak hozzá a 250 fő feletti nagyvállalatok.

2. ábra

**A termelés és értékesítés megoszlása létszám-kategória szerint\***


\* Székhely szerinti adatok.

A legalább 50 fős megyei székhelyű ipari vállalatok átlagos létszáma csekély mértékben, 1,2%-kal bővült 2010. január-márciushoz képest. Az alkalmazásban állók (34 ezer fő) héttizedét a gépiparban és a fémalapanyag, fémfeldolgozási termékek gyártása ágazatban foglalkoztatták.

Az ipari termelési tevékenység – az egy alkalmazásban állóra jutó termelés értéke – 11%-kal nőtt a megyében a termelés és az alkalmazásban állók számának együttes növekedése következtében.

## Beruházás

2011. március végéig Fejér megyében 2664 gazdasági szervezet 30,4 milliárd forint értékben valósított meg új beruházásokat, ami folyó áron 65%-os növekedést jelent az előző év első három hónapjához képest. A 65%-os növekedésen belül az építési beruházások 34%-kal, a belföldi gépek, berendezések beruházásai 46%-kal, az import gépek, berendezések beruházá-

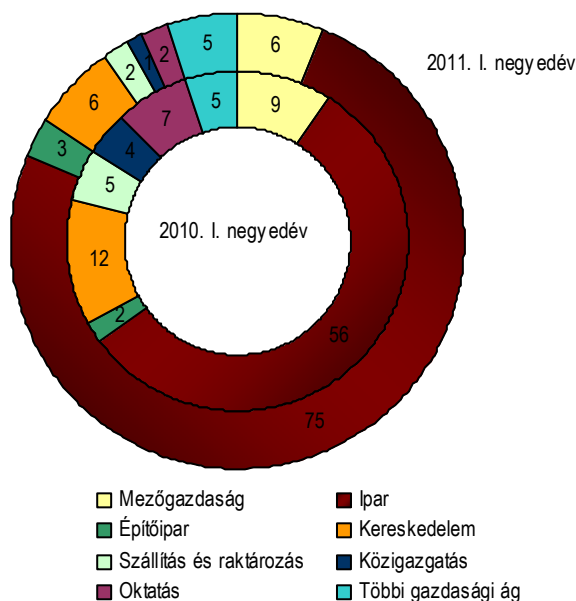
sai 90%-kal nőttek az egy évvel korábbihoz képest. Az egy lakosra jutó beruházási érték 71,3 ezer forintot tett ki (az országos átlag 51,9 ezer forint volt).

Az új beruházások háromnegyede az iparban, azon belül is a feldolgozóiparban valósult meg. Az első három hónap során 2010-hez képest több mint kétszer annyit költöttek ipari fejlesztésekre. A nemzetgazdasági ágak közül az ingatlanügyletek területére 3,5-szer, egészségügyi szolgáltatás-fejlesztésre illetve művészet és szabadidő, valamint adminisztratív szolgáltatás ágakba közel háromszor, az építőiparba kétszer többet investáltak. A mezőgazdaságban nagyjából ugyanannyi értékben valósítottak meg fejlesztéseket, mint 2010 első negyedében. Közel felére csökkentek viszont a pénzügyi szolgáltatások, oktatás, közigazgatás valamint az információ és kommunikáció fejlesztésére irányuló beruházások. A vendéglátás, szállítás és raktározás, kereskedelem beruházásai a tavalyi értékeknek csupán a nyolctizedét tették ki.

Anyagi-műszaki összetétel vizsgálatát januártól márciusig a beruházások 19%-a irányult épületek és egyéb építmények építésére, 79%-át pedig új gépek, berendezések és járművek beszerzésére fordították, amelyből a magyar gyártmányúak aránya 27%-ot tett ki.

3. ábra

**A beruházások teljesítményértékének megoszlása főbb gazdasági ágak szerint, %**



## Építőipar

A megyei székhelyű 4 főnél többet foglalkoztató építőipari szervezetek termelési értéke 2011 I. negyedében közel 5 milliárd forint volt. Az építőipar hosszabb ideje tartó visszaesése mérsékelt ütemben folytatódott, teljesítménye összehasonlítva az előző év azonos időszakához képest. Építményfőcsoportok szerint a termelési érték több mint hattizedét képviselő épületek esetében 8,3%-os csökkenés, az egyéb építményeknél 5,6%-os növekedés következett be.

**Az építőipari termelés, 2011. I. negyedév**

Alágazatok	Építményfőcsoportok				2010. I. negyedév = 100,0 <sup>a)</sup>	megoszlás, %
	Épületek	Egyéb építmények	Összesen			
	millió Ft					
Épületek építése	1 116	249	1 365	85,2	27,6	
Egyéb építmény építése	61	783	844	116,9	17,1	
Speciális szaképítés	1 994	736	2 730	97,2	55,3	
<b>Összesen</b>	<b>3 171</b>	<b>1 768</b>	<b>4 939</b>	<b>96,2</b>	<b>100,0</b>	

<sup>a)</sup> Összehasonlító áron.

Az építőipari ágazatoknál a legnagyobb mértékű, 15%-os termeléseszköcsökkenés az épületek építésénél következett be. Az egyéb építmények építése ágazat termelési értékének négyötödét az út, vasút építése és a közműépítés tette ki, az utóbbinál 39%-os volt a termelésnövekedés. Az építőipari teljesítmény több mint felét kitevő speciális szaképítés ágazaton belül az épületgépészeti szerelés alágazatban növekedett a termelés, főleg a villanyszerelés, és a víz-, gáz-, fűtés-, légkondicionáló szerelési munkáknál 41, illetve 11%-kal.

A vizsgált időszakban kötött új szerződések volumene közel 30%-kal alacsonyabb volt az előző évinél, ezen belül az épületek építésére kötöttek 35%-kal esett vissza. Az építőipari vállalkozások március végi szerződésállománya alig valamivel több, mint egyharmadát képviseli a tavaly ilyenkor ismertnek.

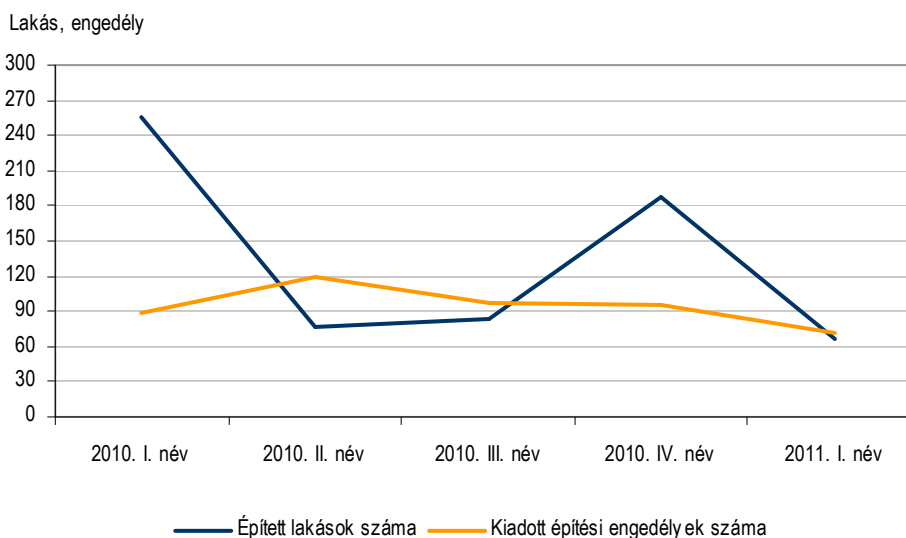
A megyei építőipari szervezeteknél dolgozók létszáma (3966 fő) a termelés csökkenése ellenére kismértékben, egy százalékkal emelkedett.

**Lakásépítés**

2011 első negyedévében Fejér megyében a használatba vett lakások és a kiadott új lakásépítési engedélyek száma egyaránt csökkent az előző év azonos időszakához képest. Március végéig 67 lakás épült, 74%-kal kevesebb, mint egy évvel korábban. Az első három hónap során 71 építési engedélyt adtak ki, ami nyolctizede az egy évvel ezelőttinek.

4. ábra

**Épített lakások és kiadott új építési engedélyek**



Az új lakások közel nyolctizedét a községekben építették, a legtöbbet (11) Abán. A két megyei jogú városban 9, a többi városban összesen 6 lakást építettek a vizsgált időszak alatt. Az új lakások 94%-át magánszemélyek építették saját használatra, eladásra csupán 4 lakást épített építőipari vállalkozás. A használatba vett lakások mindegyike közüzemi vízhálózatra, 84%-a közüzemi csatornahálózatra csatlakozott és 88%-a vezetékes gázzal ellátott.

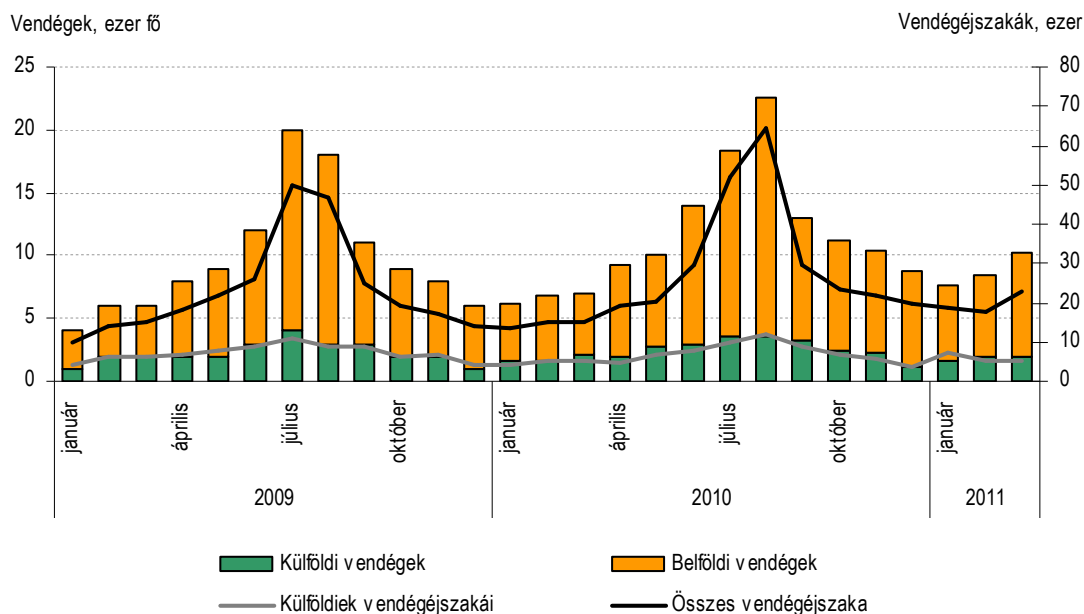
A 2011 első negyedében épített lakások átlagos alapterülete 135 m<sup>2</sup>, 69%-uk négy vagy többszobás. A megyében két lakás lebontásra került sor: mindkettő egyéb ok miatt szűnt meg. Így az év első három hónapja során a lakásépítések és megszűnések következtében Fejér megye lakásállománya összesen 65 lakással gyarapodott.

## Turizmus

Fejér megyét 2011 I. negyedében 26 ezer vendég kereste fel, és 59 ezer éjszakát töltöttek el a kereskedelmi szálláshelyeken. A megye idegenforgalma az előző év azonos időszakához képest jóval kedvezőbben alakult, 30%-kal több vendég látogatott ide, és 37%-kal több éjszakát vettek igénybe a szálláshelyeken. A növekedés nagyrészt a belföldi vendégek és vendégéjszakáik számának (40, illetve 41%-os) emelkedéséből adódott. Külföldről mindössze 2%-kal érkeztek többen, viszont az eltöltött idejük jelentősen, 27%-kal emelkedett.

5. ábra

**A kereskedelmi szálláshelyek vendégforgalma**



Az 5513 külföldi vendég négyötöde az Európai Unió országaiból érkezett, legtöbbször Németországból, az Egyesült Királyságból, Ausztriából és Romániából. A 2010 I. negyedében regisztrálthoz képest az osztrák látogatók száma felére, a német vendéglétszám 13%-kal csökkent, viszont az Egyesült Királyságból egyharmadával, Romániából 8%-kal többen érkeztek. Háromszor többen jöttek Ukrajnából, kétszer annyian Horvátországból és Oroszországból, valamint egyharmadával nőtt a Lengyelországból érkezettek száma. A külföldi vendégek az előző évinél egynegyedével több időt töltöttek el a szálláshelyeken, így átlagosan 3,2 éjszakára nőtt az itt tartózkodás.

A teljes vendégkör négyötöd részét kitevő 21 ezer belföldi vendég 42 ezer vendégéjszakát töltött a megye szálláshelyein. A hazai vendégek átlagosan 2 éjszakára foglaltak szállást. A

belföldiek – a megye 42 üdülési csekket elfogadó szálláshelyén – szállásdíjuk több mint egyötödét üdülési csekkel egyenlítették ki. A beváltott csekkek összértéke 68 millió forint volt, közel 20%-kal több mint 2010 I. negyedében.

2. tábla

**Szállodák vendégforgalma, 2011. I. negyedév**

Szálloda	Vendég		Vendégéjszaka	
	külföldi	belföldi	külföldi	belföldi
<b>Összesen</b>	4 972	17 444	15 860	33 176
Ebből:				
Egycsillagos	-	22	-	41
Kétszillagos	1	137	1	176
Háromszillagos	1 922	4 343	8 092	9 568
Négycsillagos	2 846	12 435	6 760	22 691
Wellness-szálloda	1 169	12 163	2 577	22 305
	<b>2010. I. negyedév = 100,0</b>			
<b>Összesen</b>	123,3	146,8	149,3	145,9
Ebből:				
Egycsillagos	-	7,1	-	7,2
Kétszillagos	0,5	56,8	0,2	40,2
Háromszillagos	117,1	127,5	191,7	143,9
Négycsillagos	133,9	157,0	120,5	150,4
Wellness-szálloda	168,9	158,2	124,6	151,2

A megyébe látogató vendégek 85%-a szállodákban szállt meg. A külföldről érkezők a 18 ezer vendégéjszaka kilenczetedét töltötték a szállodákban, döntően a három-, illetve négycsillagos kategóriájú szálláshelyeken. A hazai vendégek több mint egyötöde ugyancsak a szállodákat vette igénybe. A wellness-szolgáltatásokat nyújtó hotelekben – a megnövekedett belföldi vendégforgalomnak köszönhetően – a vendégek és a vendégéjszakák száma másfélszeresére nőtt.

A szálláshelyek az év első negyedében 26%-os szobakihasználtsággal működtek, legkedvezőbb kihasználtságot a wellness-szállodák (37%) érték el. A kereskedelmi szálláshelyek összes bruttó bevétele ebben az időszakban egymilliárd forintot tett ki, ebből 526 millió (az előző év azonos időszakánál 40%-kal több) volt a szállásdíj-bevételük.

**Gazdasági szervezetek**

Fejér megyében 2011. március 31-én 60 254 gazdasági szervezetet regisztráltak, az egy évvel korábbinál 2,6%-kal többet. A gazdasági szervezetek 93%-a vállalkozás volt. A vállalkozásokon belül a társas vállalkozások száma (18 813) 417-tel kevesebb, az egyéni vállalkozásoké (37 000) 847-tel több, mint egy évvel korábban. A gazdasági szervezetek 6,3%-át képviselik a nonprofit szervezetek, számuk 1062-vel nőtt. Az első negyedév végén 601 költségvetési és társadalombiztosítási szervezetet tartottak nyilván, 7-tel kevesebbet, mint az előző év március 31-én. A felszámolási eljárások a megyében, a vizsgált időszakban 26%-kal több, 1785 gazdasági szervezetet érintettek.

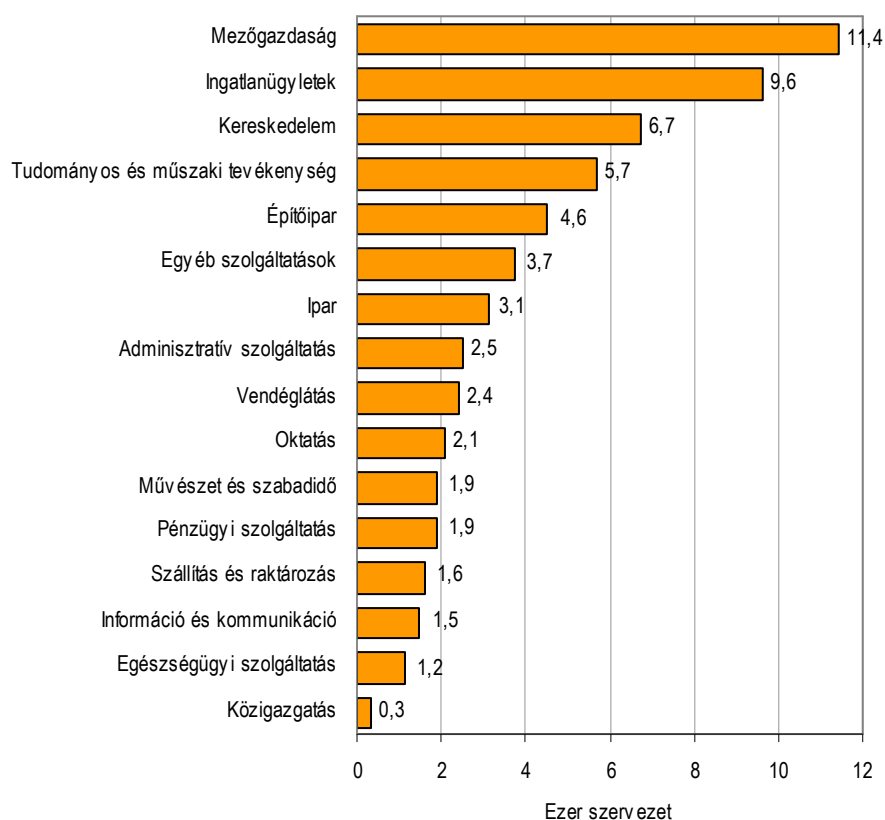
A regisztrált vállalkozások 34%-a társas, 66%-a egyéni vállalkozás. A társas vállalkozások hattizede korlátolt felelősségű-, több mint egyharmada betéti társaság formájában került bejegyzésre. Az egyéni vállalkozók 44%-a rendelkezett vállalkozói igazolvánnyal, 56%-a csak adószámmal (számuk 2% illetve 2,6 %-kal emelkedett).

## Egyéni vállalkozások, 2011. március 31.

Megnevezés	Vállalkozások száma	2010. március 31. = 100,0	Megoszlás, %
Főfoglalkozású	12 916	101,3	34,9
Mellékfoglalkozású	16 636	103,6	45,0
Nyugdíjas	7 448	101,3	20,1
<b>Összesen</b>	<b>37 000</b>	<b>102,3</b>	<b>100,0</b>
Ebből: vállalkozói igazolvánnyal rendelkező	16 376	102,0	44,3

Főtevékenysége szerint a legtöbb, 11 446 szervezetet a mezőgazdaságban regisztrálták, melynek 95%-a egyéni vállalkozás. Közülük mindössze 785 rendelkezik vállalkozói igazolvánnyal, a többi adószámmal rendelkező őstermelő. Jelentős arányt képviselnek az ingatlanügyletek (16%) és a kereskedelem (11%) területén lévő szervezetek is.

## A regisztrált gazdasági szervezetek száma nemzetgazdasági áganként, 2011. március 31.



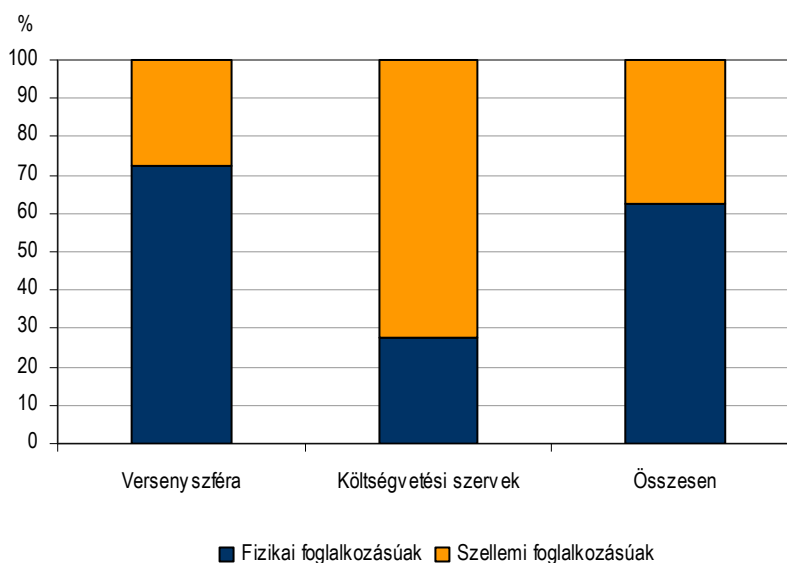


## Foglalkoztatottság, keresetek

2011 első negyedében Fejér megyében a négy főnél többet foglalkoztató vállalkozásoknál és a költségvetési intézményeknél a foglalkoztatottak létszáma összesen 109 ezer fő volt, 0,2%-kal több, mint az előző év azonos időszakában. A verseny-, illetve a költségvetési szféra létszámösszetétele eltérő. Az előbbiben dolgozók több mint héttizede fizikai foglalkozású, számuk 6,9%-kal nőtt egy év alatt, miközben a szellemi foglalkozásúaké 13%-kal csökkent. A költségvetési szerveknél alkalmazásban állók több mint héttizede szellemi foglalkozású, létszámuk 1%-kal, míg a fizikai foglalkozásúaké 5,4%-kal mérséklődött. A legtöbb alkalmazottat az iparban, azon belül is a feldolgozóiparban valamint a kereskedelem és gépjárműjavítás ágazatokban foglalkoztatták.

7. ábra

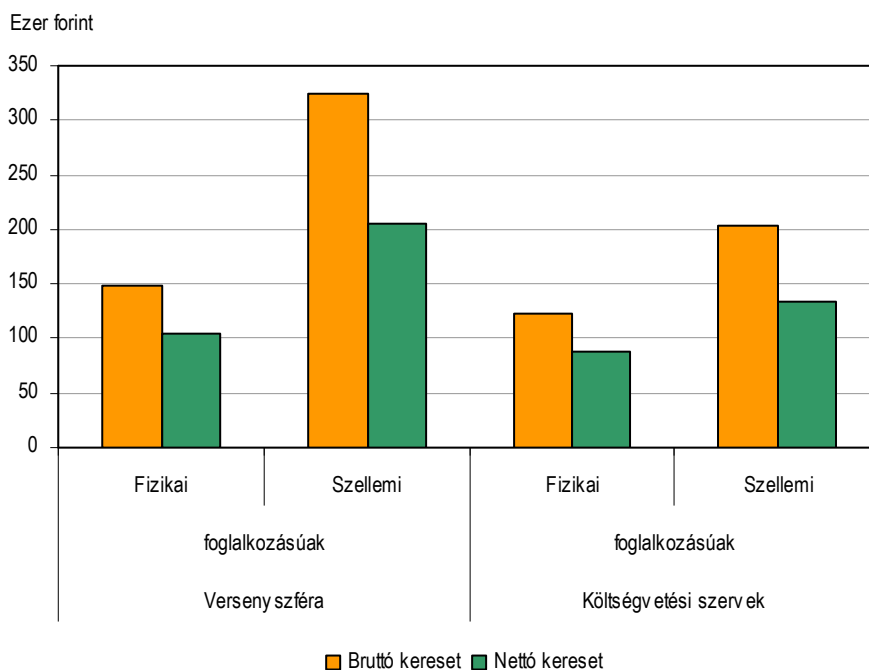
**Az alkalmazásban állók megoszlása, 2011. I. negyedév**



A Fejér megyei székhelyű gazdálkodó és költségvetési szerveknél teljes munkaidőben alkalmazásban állók átlagos havi bruttó keresete 194,6 ezer forint volt, ami 0,9%-kal haladja meg az egy évvel korábbiét. A verseny-, és a költségvetési szférában dolgozók bruttó keresetei között jelentős eltérés figyelhető meg: míg az előbbi csoportban 4,6%-kal nőttek a keresetek, addig az utóbbinál – a 2010. évi eseti keresetkiegészítés januári és márciusi kifizetései miatt – 12%-kal csökkentek. A legnagyobb mértékben (18%) a versenyszférában dolgozó szellemi foglalkozásúak keresete nőtt egy év alatt, így a fizikai foglalkozásúak 0,5%-os keresetcsökkenése mellett egy szellemi foglalkoztatott a versenyszférában átlagosan bruttó 175 ezer forinttal keresett többet egy fizikainál. A költségvetési szerveknél mind a szellemi (13%-kal), mind pedig a fizikai (7,6%-kal) alkalmazottak fizetése csökkent; egy fizikai foglalkozású átlagosan egy szellemi bruttó keresetének hattizedét kapta. A megyében a nettó átlagkereset (családi adókedvezmény figyelembevétele nélkül) 130 ezer forintot tett ki, a munkavállalók átlagosan 1,1%-kal többet vihettek haza, mint 2010 első három hónapjában.

8. ábra

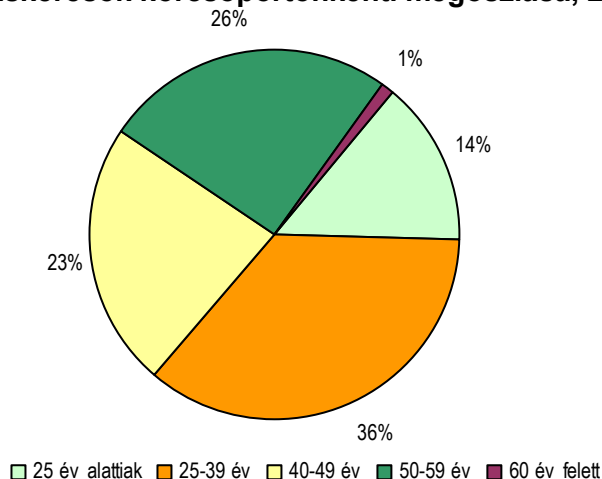
**A teljes munkaidőben foglalkoztatottak havi átlagkeresete, 2011. I. negyedév**



A Nemzeti Foglalkoztatási Szolgálat adatai szerint Fejér megyében a nyilvántartott álláskeresők száma 6,2%-kal 25,6 ezer főre mérséklődött 2010 márciusához képest. Az álláskereső nők (1,6%-kal) és a 25 éven aluliak (8,4%-kal) száma is kevesebb, mint egy évvel korábban. A pályakezdő álláskeresők száma viszont 8,7%-kal 2081 főre emelkedett. A 2011 márciusi 1329 bejelentett betöltetlen álláshely négyszerese az előző évnek. Ezáltal a megyében egy betölthető álláshelyre 19 nyilvántartott álláskereső jutott. Álláskeresési járadékban 5849 fő, álláskeresési segélyben 2971 fő részesült, ami előbbi esetében 34%-os, utóbbi esetében 12%-os csökkenést jelent.

9. ábra

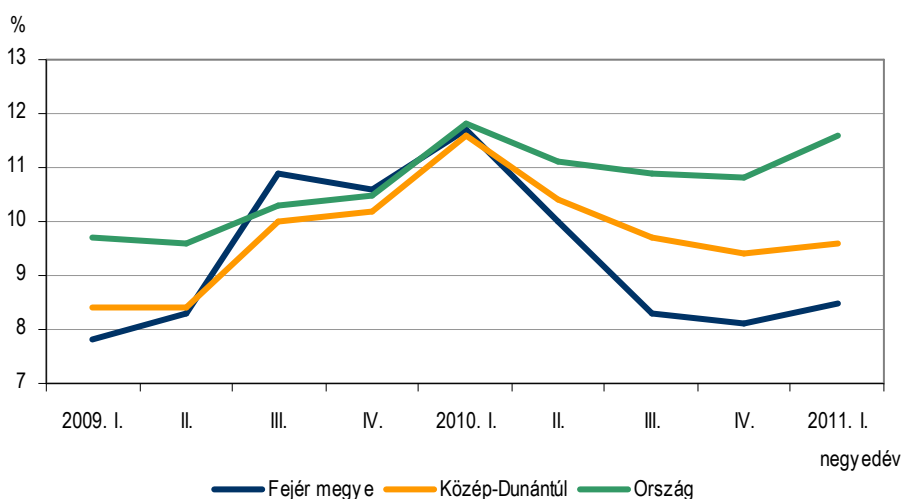
**Nyilvántartott álláskeresők korcsoportonkénti megoszlása, 2011. március**



A KSH lakossági munkaerő-felmérése alapján Fejér megyében a 15-74 éves népesség 57%-a, mintegy 186,6 ezer fő tartozott a gazdaságilag aktívak közé. Ez az arány az országos átlagnál (55%) kedvezőbb, a megyék országos rangsorában a negyedik helyet jelentette. 2011. első negyedévében a foglalkoztatottak átlagos száma a megyében 170,8 ezer fő volt, 9100 fővel több, mint az előző év azonos időszakában. A foglalkoztatási ráta 3,1 százalékponttal 52,4%-ra nőtt, a munkanélküliségi ráta 3,2 százalékponttal 8,5%-ra mérséklődött egy év alatt, miközben országosan 48,6%-os foglalkoztatási arányt és 11,6%-os munkanélküliségi rátát mértek.

10. ábra

A munkanélküliségi ráta alakulása



## Népmozgalom

Fejér megyében az előzetes adatok szerint 2011 első negyedévében 864 gyermek jött világra és 1417 ember halt meg. A születések száma erősen visszaesett, az országosnál is (10%) nagyobb mértékben, 12%-kal. Ez 118-cal kevesebb újszülöttet jelentett az előző év azonos időszakához képest. A halálozások száma 2010. év I. negyedévéhez hasonlóan alakult. A születések és a halálozások egyenlegéből adódó természetes fogyás üteme a lecsökkent születésszám miatt felgyorsult, ennek következtében a megye népessége 553 fővel lett kevesebb, ami 27%-kal nagyobb az egy évvel korábbinál.

4. tábla

Fontosabb népmozgalmi események

Megnevezés	2010		2011	
			I. negyedév	
	fő		az előző évi %-ában	
Élveszületés	982	864	88,0	
Halálozás	1 416	1 417	100,1	
Természetes fogyás (-)	-434	-553	127,4	
Házasságkötés	151	195	129,1	
Csecsemőhalálozás	3	4	133,3	

A megyében a vizsgált időszakban 195 házasságot kötöttek, ami közel egyharmadával több, mint egy évvel korábban (országosan mindössze egy százalékkal nőtt a házasságkötések száma).

## Táblázatok

### Összehasonlító adatok (megye – régió – ország)

2011. I. negyedév

Megnevezés	Fejér	Komárom- Esztergom	Veszprém	Közép- Dunántúl	Ország
	megye				
<b>Lakónépesség</b>					
Népesség száma, ezer fő <sup>a)</sup>	426	312	357	1 095	9 986
Népesség indexe	99,8	100,0	99,4	99,6	99,7
<b>Ipar</b>					
Termelés volumenindexe <sup>b)</sup>	111,1	111,0	116,3	111,6	112,3
Egy lakosra jutó termelési érték <sup>b)</sup> , ezer Ft	1 134,6	2 048,2	431,3	1 165,6	554,6
Termelés volumenindexe <sup>c)</sup>	112,0	111,0	117,8	112,2	111,4
Értékesítés volumenindexe <sup>c)</sup>	113,6	112,9	110,7	112,9	104,1
Ezen belül: belföldi	104,4	115,7	86,3	105,1	87,3
export	116,6	112,5	119,4	114,7	117,6
Értékesítésből az export aránya, %	77,7	87,5	79,4	82,7	62,7
<b>Építőipar</b>					
Építőipari termelés volumenindexe <sup>d)</sup>	96,2	62,8	120,2	88,9	91,3
Egy lakosra jutó termelési érték <sup>d)</sup> , ezer Ft	11,6	11,2	11,5	11,5	18,4
<b>Turizmus</b>					
Vendégek száma, ezer	26,4	13,7	48,7	88,9	1 214,7
Vendégek számának indexe	130,0	84,0	105,2	107,1	105,9
Vendégéjszakák száma, ezer	59,3	30,3	104,9	194,5	2 930,8
Vendégéjszakák számának indexe	136,7	80,2	107,1	108,6	105,9
<b>Regisztrált vállalkozások<sup>e)</sup></b>					
Regisztrált vállalkozások száma	55 813	38 543	50 321	144 677	1 615 860
1000 lakosra jutó vállalkozás	131	123	141	132	162
<b>Beruházás</b>					
Teljesítményérték, millió Ft	30 394	15 550	10 841	56 786	518 099
Egy lakosra jutó teljesítményérték, ezer Ft	71,3	49,8	30,4	51,9	51,9
<b>Gazdasági aktivitás<sup>f)</sup></b>					
Aktivitási arány, %	57,2	59,3	57,3	52,4	55,0
Foglalkoztatási arány, %	52,4	54,0	50,7	52,3	48,6
Munkanélküliségi ráta, %	8,5	8,9	11,5	9,6	11,6
<b>Alkalmazásban állók száma és keresete<sup>g)</sup></b>					
Alkalmazásban állók					
száma, ezer fő	109,0	80,5	74,3	263,9	2 641,5
számának indexe	100,2	103,0	102,0	101,5	100,7
havi bruttó átlagkeresete, Ft	194 606	198 123	168 613	188 486	210 036
havi bruttó átlagkeresetének indexe	100,9	101,3	101,0	101,0	101,5
havi nettó átlagkeresete <sup>h)</sup> , Ft	130 064	132 055	114 704	126 421	139 707
havi nettó átlagkeresetének indexe <sup>h)</sup>	101,1	101,4	99,9	100,9	103,5
<b>Lakásépítés</b>					
Épített lakás	67	50	137	254	3 141
Épített lakások indexe	26,3	61,0	110,5	55,1	65,1
Tízezer lakosra jutó épített lakások száma	1,6	1,6	3,8	2,3	3,1

a) 2011. január 1-jén. – b) A 4 főnél többet foglalkoztató szervezetek telephely szerinti adatai. – c) A 49 főnél többet foglalkoztató szervezetek székhely szerinti adatai. – d) A 4 főnél többet foglalkoztató szervezetek székhely szerinti adatai. – e) Az országos adatok a külföldön működőkkel együtt. – f) A KSH munkaerő-felmérése alapján. – g) A 4 főnél többet foglalkoztató vállalkozások, létszámhatártól függetlenül a költségvetési szervek és a kijelölt nonprofit szervezetek székhely szerinti adatai. – h) Családi kedvezmény nélkül.

Index: előző év azonos időszaka (időpontja) = 100,0

## Gazdasági-társadalmi jelzőszámok I., 2011

Megnevezés	Fejér megyében				Országosan, I. n. év
	I. n. év	I. félév	I–III. n. év	I–IV. n. év	
Ipari termelés értéke <sup>a)</sup> , millió Ft	483 345				5 538 682
előző év azonos időszaka = 100,0	111,1				112,3
Ipari termelés értéke <sup>b)</sup> , millió Ft	456 888				5 044 909
előző év azonos időszaka = 100,0	112,0				111,4
Ipari értékesítés <sup>b)</sup> , millió Ft	467 087				5 679 474
előző év azonos időszaka = 100,0	113,6				104,1
Ezen belül: belföldi értékesítés, millió Ft	104 197				2 120 834
előző év azonos időszaka = 100,0	104,4				87,3
export, millió Ft	362 890				3 558 640
előző év azonos időszaka = 100,0	116,6				117,6
Építőipari termelés értéke <sup>c)</sup> , millió Ft	4 939				183 795
előző év azonos időszaka = 100,0	96,2				91,3
Épített lakások száma	67				3 141
előző év azonos időszaka = 100,0	26,3				65,1
Megszűnt lakások száma	2				316
előző év azonos időszaka = 100,0	10,0				62,7
Kiadott lakásépítési engedélyek száma	71				2 398
előző év azonos időszaka = 100,0	79,8				48,8
Élveszületések száma	864				21 181
előző év azonos időszaka = 100,0	88,0				89,8
Halálozások száma	1 417				34 763
előző év azonos időszaka = 100,0	100,1				103,9
Természetes szaporodás, fogyás (-)	553				-13 582
előző év azonos időszaka = 100,0	127,4				137,5
Kereskedelmi szálláshelyek vendégéjszakáinak száma	59 272				2 930 801
előző év azonos időszaka = 100,0	136,7				105,9
Ebből: külföldiek	17 718				1 403 858
előző év azonos időszaka = 100,0	126,6				106,7
Beruházások teljesítményértéke, millió Ft	30 394				518 099
Alkalmazásban állók száma <sup>d)</sup>	109 019				2 641 453
előző év azonos időszaka = 100,0	100,2				100,7
Alkalmazásban állók havi bruttó átlagkeresete <sup>d)</sup> , Ft	194 606				210 036
előző év azonos időszaka = 100,0	100,9				101,5
Alkalmazásban állók havi nettó átlagkeresete <sup>d) e)</sup> , Ft	130 064				139 707
előző év azonos időszaka = 100,0	101,1				103,5
Alkalmazásban állók átlagos havi munkajövedelme <sup>d)</sup> , Ft	205 831				222 246
előző év azonos időszaka = 100,0	100,6				101,9

a) A 4 főnél többet foglalkoztató szervezetek telephely szerinti adatai, az indexek összehasonlító áron.– b) A 49 főnél többet foglalkoztató szervezetek székhely szerinti adatai, az indexek összehasonlító áron.– c) A 4 főnél többet foglalkoztató szervezetek székhely szerinti adatai, az indexek összehasonlító áron.– d) A 4 főnél többet foglalkoztató vállalkozások, létszámhatártól függetlenül a költségvetési szervek és a kijelölt nonprofit szervezetek székhely szerinti adatai.– e) Családi kedvezmény nélkül.

## Gazdasági-társadalmi jelzőszámok II., 2011

Megnevezés	Fejér megyében				Országosan, I. n. év
	I. n. év	II. n. év	III. n. év	IV. n. év	
Foglalkoztatottak száma <sup>a)</sup> , ezer fő	170,8				3 732,5
előző év azonos időszaka = 100,0	105,6				100,4
Munkanélküliek száma <sup>a)</sup> , ezer fő	15,8				489,8
előző év azonos időszaka = 100,0	74,2				98,4
Gazdaságilag inaktív népesség száma <sup>a)</sup> , ezer fő	139,6				3 460,2
előző év azonos időszaka = 100,0	96,4				99,7
Munkanélküliségi ráta <sup>a)</sup> , %	8,5				11,6
Nyilvántartott álláskeresők száma az időszak végén	25 625				649 990
előző év azonos időpontja = 100,0	93,8				100,9
Álláskeresői járadékban részesültek száma az időszak végén	5 849				134 871
előző év azonos időpontja = 100,0	65,6				85,2
Álláskeresői segélyben részesültek száma az időszak végén	2 971				73 986
előző év azonos időpontja = 100,0	88,2				109,4
Szociális ellátásban részesültek száma az időszak végén <sup>b)</sup>	5 485				193 811
előző év azonos időpontja = 100,0	131,7				108,9

a) A KSH munkaerő-felmérése alapján.– b) Tartalmazza a rendelkezésre állási támogatásban, a rendszeres szociális segélyben és a bérpótló juttatásban részesülők számát.

## További információk, adatok (linkek):

[Részletes megyei adatok](#)

[stADAT-táblák](#)

[Módszertan](#)

**Elérhetőségek:**

*Felelős szerkesztő:* Szemes Mária igazgató

*További információ:* Berta Györgyné tájékoztatási osztályvezető

Telefon: (+36-88) 620-205, [gyorgyne.bera@ksh.hu](mailto:gyorgyne.bera@ksh.hu)

[ugyfelszolgalat.szekesfehervar@ksh.hu](mailto:ugyfelszolgalat.szekesfehervar@ksh.hu), telefon: (+36-22) 344-766