



# Statisztikai tájékoztató Szabolcs-Szatmár-Bereg megye, 2012/2

## Tartalom

Összefoglalás.....	2
Demográfiai helyzet.....	2
Munkaerőpiac.....	3
Gazdasági szervezetek.....	5
Beruházás.....	7
Mezőgazdaság.....	8
Ipar.....	9
Építőipar.....	11
Lakásépítés.....	11
Turizmus.....	13
Közúti közlekedési balesetek.....	14
Bűncselekmények.....	15

További információk, adatok (linkek)

Elérhetőségek

## Összefoglalás

Szabolcs-Szatmár-Bereg megye lakónépességét 2012 első félévében a természetes népmozgalmi folyamatok annak ellenére csökkentették, hogy a születések száma növekedett.

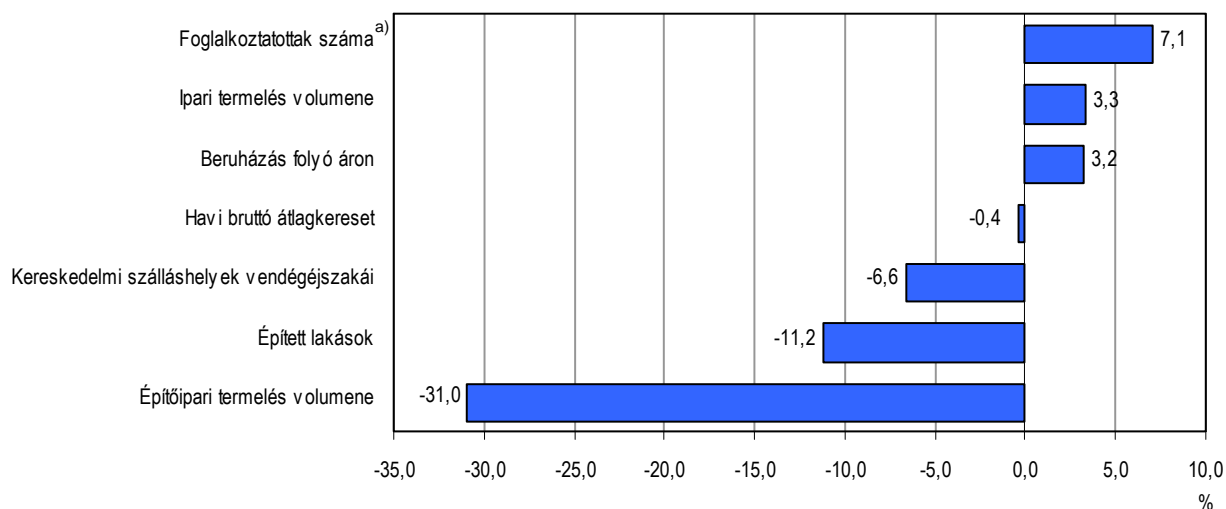
A KSH munkaerő-felmérése alapján valamelyest javult a megye foglalkoztatási helyzete. A második negyedévben a foglalkoztatottak száma bővült, a munkanélkülieké csökkent az előző év azonos időszakához képest, amely elsősorban a közmunkaprogramok hatásának tulajdonítható. Az alkalmazásban állók havi bruttó átlagkeresete lényegében nem változott a 2011. első félévihez viszonyítva, és az országostól továbbra is jelentősen elmaradt.

A rendelkezésre álló előzetes statisztikai adatok a főbb gazdasági ágakban eltérő irányú folyamatokat jeleznek az elmúlt év azonos időszakához képest. A megyei székhelyű gazdasági szervezetek száma tovább nőtt, és az előző év azonos időszakára jellemzőnél folyó áron nagyobb összeget fordítottak beruházásra. A mezőgazdaság állattenyésztési ágazatában a szarvasmarha-állomány bővült, a többi főbb állatfaj állománya csökkent. Az ipar teljesítményének növekedése folytatódott, de üteme az egy évvel korábbinál jóval szerényebb volt. A megyei székhelyű építőipari vállalkozások termelése az első félévben visszaesett. Az átadott új lakások száma – az építési engedélyek számának egyidejű növekedése mellett – ugyancsak elmaradt az előző év azonos időszakára jellemzőtől. Az idegenforgalmat jellemző mutatók 2012 első félévében – az országos tendenciákkal ellentétben – összességében romlottak az előző év azonos időszakához képest.

1. ábra

### A megye fontosabb gazdasági jelzőszámainak változása, 2012. I. félév

(az előző év azonos időszakához képest)



a) A második negyedévben.

2012 első félévében a megye közútjain bekövetkezett közlekedési balesetek és sérültjeik száma tovább mérséklődött, ugyanakkor a balesetek kimenetele kedvezőtlenebb volt az egy évvel korábbinál. A közvédas bűncselekményekből kevesebb vált ismertté az előző év azonos időszakára jellemzőnél.

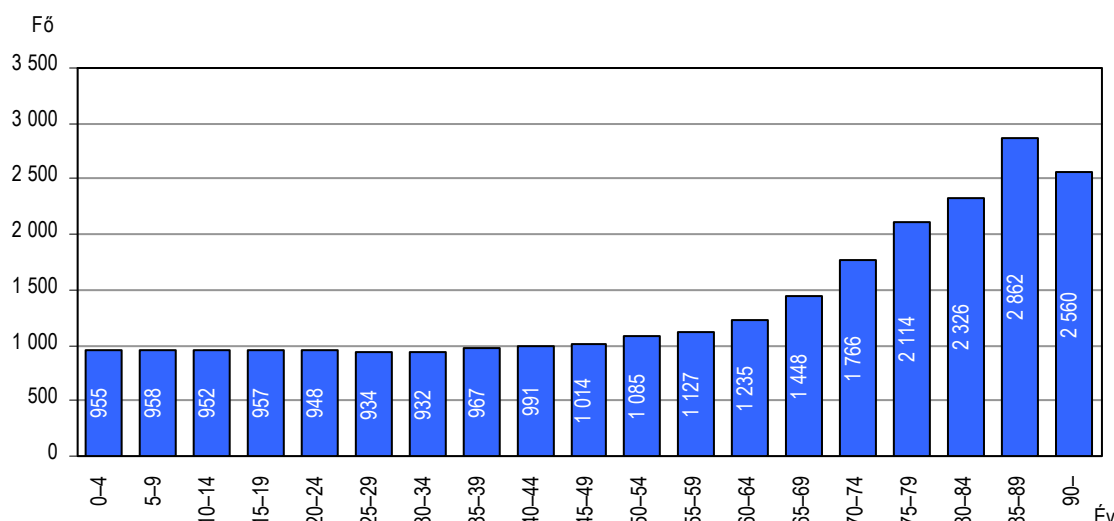
## Demográfiai helyzet

Szabolcs-Szatmár-Bereg megyét 2012. január 1-jén 552 ezren lakták, az egy évvel korábbinál 3600-zal kevesebben. A megye lakónépessége az ország népességének 5,5%-át

adta, népsűrűsége az egy km<sup>2</sup>-re jutó népességszám alapján 93 volt az év elején, az országos 107-tel szemben. A nemek arányában a női többlet az országosnál kissé alacsonyabb volt, ezer férfira 1089 nő jutott, országosan 1104.

2. ábra

Ezer férfira jutó nők száma a megyében korcsoportonként, 2012. január 1.



A megye lakónépességének korcsoportos összetétele a népesség további öregedését jelzi. 2011 elején száz gyermekkorúra 80, 2012. január 1-jén 83 idősorú (65 éves és idősebb) jutott. Az öregedési index a növekedés ellenére az országosnál (117) kedvezőbb.

A megye népességét 2012 első félévében a természetes népmozgalmi folyamatok összességében tovább csökkentették. A félév folyamán 2642 gyermek született, 5,1%-kal több, mint egy évvel korábban. Ugyanakkor a születésekhez hasonló ütemben emelkedett a halálozások száma (3486) is, ami így továbbra is meghaladja az élveszületéseket. A természetes népmozgalmi folyamatok a megye lakónépességében 844 fős, a 2011. első félévihez hasonló fogyást eredményeztek. (Az előzetes demográfiai adatok tanúsága szerint országosan az élveszületések száma a halálozásokénál nagyobb ütemben emelkedett, ami a természetes fogyás ütemét mérsékelte.)

A csecsemőhalandóság valamelyest javult, az ezer élveszületésre jutó csecsemőhalálozás azonban így is magasabb (6,8) az országosnál (5,3).

A megyében az igen alacsony szintű házassági hajlandóság kissé élénkült, a félév során 681 pár kötött házasságot, 27-tel több, mint 2011 első félévében. Ugyanakkor országosan a házasságkötések száma 1,7%-kal tovább mérséklődött.

## Munkaerőpiac

A KSH 15–74 éves népesség körében végzett reprezentatív **lakossági munkaerő-felmérése** szerint 2012 második negyedévében Szabolcs-Szatmár-Bereg megfelelő korú népességének 54,3%-a, mintegy 226,2 ezer fő tartozott a gazdaságilag aktívak körébe. Közülük 190,5 ezren foglalkoztatottként, 35,8 ezren munkanélküliként voltak jelen a munkaerőpiacon. Az inaktívak 190,6 ezer főt tettek ki. Az egy évvel korábbihoz képest valamelyest javult a megye foglalkoztatási helyzete. A foglalkoztatottak száma 7,1%-kal emelkedett, a munkanélkülieké 10,3%-kal, az inaktívaké 5,3%-kal mérséklődött a bázisidőszakhoz viszonyítva. A 45,7%-os foglalkoztatási arány 3,3 százalékponttal volt magasabb a 2011. második negyedévinél. A 15,8%-os munkanélküliségi ráta 2,5 százalékpontos csökkenést mutatott. A megyei foglalkoztatási arány és munkanélküliségi ráta azonban jóval kedvezőtlenebb volt az ország egészére számítottnál, noha a korábbi különbségek kissé mérséklődtek.

A **Nemzeti Foglalkoztatási Szolgálat** adatai alapján a nyilvántartott álláskereső munkaezőpiaci pozíciói némileg javultak. A 2012. júniusi zárónapon 54 300 munkanélkülit tartottak nyilván, 5,8%-kal – azaz 3300 fővel – kevesebbet az egy évvel korábinál. Az álláskereső férfiak száma nagyobb ütemben (9,9%-kal) csökkent, mint a nőké (1,4%-kal). Így a nők összes álláskeresőn belüli aránya 51%-ot, száma 27 600 főt tett ki. A munkanélküliek 44%-a legfeljebb 6 hónapja keresett állást, 28%-uk tartósan, vagyis egy évnél régebben szerepelt a nyilvántartásokban. A regisztrált munkanélküliek 18%-a a 25 évesnél fiatalabb korosztályból került ki, akik száma 6,1%-kal csökkent. Ugyanakkor a pályakezdő álláskereső létszáma 7,7%-kal (7400 főre) emelkedett.

A munkanélküliek juttatásainak változásával összefüggésben álláskeresői járadékban és segélyben együttesen a regisztrált álláskeresők 5,1%-a, 2800 fő részesült. Az ellátottak az egy évvel korábbi létszám mindössze háromtizedét tették ki. Az álláskeresők 46%-a rendszeres szociális segélyre, illetve – 2011 szeptemberétől a bérpótló juttatást felváltó – foglalkoztatást helyettesítő támogatásra volt jogosult. Az előbbi ellátásokban 2012. június végén összesen 25 ezren részesültek, 4,3%-kal többen, mint a 2011. júniusi zárónapon.

Az első félév végén több mint 3200 betöltetlen álláshely várt kiközvetítésre a megyében, 45%-kal kevesebb az egy évvel korábinál. Egy felkínált álláshelyre 17 álláskereső jutott.

Foglalkoztatáspolitikai aktív programokban 2012 júniusában 22 800-an vettek részt, szinte ugyanannyian, mint a bázisidőszakban. Az aktív eszközökkel támogatottak 95%-ának, 21 600 főnek az elhelyezkedését a különböző közfoglalkoztatási formák valamelyikében tették lehetővé, további 3,1%-uk bér- és járulék jellegű támogatásban részesült.

Az **intézményi munkaügyi adatgyűjtés** szerint 2012 első félévében a legalább öt főt foglalkoztató megyei székhelyű vállalkozásoknál, létszámkorláttól függetlenül a költségvetési szerveknél és a megfigyelt nonprofit szervezeteknél együttesen mintegy 103 400 fő állt alkalmazásban, 3700 fővel több, mint egy évvel korábban. Az összességében 3,7%-os alkalmazotti létszámnövekedésen belül a foglalkoztatásban legnagyobb súlyt, 50%-ot képviselő versenyszférában 2,6%-kal, az alkalmazásban állók 39%-ának munkát adó költségvetési szerveknél 4,5%-kal többen dolgoztak a 2011. első félévinél.

Az alkalmazásban állók 63%-a fizikai foglalkozású volt, akiknek túlnyomó része (59%-a) a versenyszféra területén dolgozott. A fizikai foglalkozásúak létszáma a versenyszférában és a költségvetésben egyaránt (4,0 illetve 22%-kal) emelkedett, ugyanakkor a szellemi foglalkozásúaké (1,3 illetve 7,6%-kal) csökkent az elmúlt év során. A költségvetés területén a fizikai foglalkoztatottak körében tapasztalt nagyarányú létszámbővülés a közfoglalkoztatás kiszélesítésének tulajdonítható.

1. tábla

**Alkalmazásban állók a megyében, 2012. I. félév**

Állománycsoport	Összesen	Ebből	
		versenyszféra	költségvetés
<b>Fő</b>			
Fizikai foglalkozásúak	64 889	38 287	18 849
Szellemi foglalkozásúak	38 490	13 363	21 050
<b>Összesen</b>	<b>103 379</b>	<b>51 650</b>	<b>39 900</b>
<b>Előző év azonos időszaka = 100,0</b>			
Fizikai foglalkozásúak	108,9	104,0	122,4
Szellemi foglalkozásúak	96,0	98,7	92,4
<b>Összesen</b>	<b>103,7</b>	<b>102,6</b>	<b>104,5</b>

Részmunkaidőben 2012 első félévében 15 100-an, az előző év azonos időszakához képest 23%-kal kevesebben álltak alkalmazásban, akik az összes munkavállaló 15%-át tették ki.

Az alkalmazásban állók 67%-a valamely szolgáltató ágban, 25%-a az iparban, 4–4%-a az építőiparban, illetve a mezőgazdaságban dolgozott. Nemzetgazdasági áganként tekintve az alkalmazásban állók száma a bányászat, a víz- és hulladékgazdálkodás, a vendéglátás, az információ és kommunikáció, a pénzügyi szolgáltatás, az adminisztratív szolgáltatás, az oktatás, valamint a művészet és szabadidő kivételével valamennyi területen emelkedett a bázisidőszakhoz viszonyítva.

Szabolcs-Szatmár-Beregben a teljes munkaidőben alkalmazásban állók **havi bruttó átlagkeresete** összességében stagnált az előző év azonos időszakához képest, és 2012 első félévében 161 500 forintot tett ki. A keresetek a gazdaság különböző szektoraiban azonban eltérően alakultak. A vállalkozásoknál dolgozók 166 500 forintot, a költségvetési szerveknél alkalmazottak 152 700 forintot kerestek. Az alkalmazásban állók bruttó keresete a versenyszférában 8,3%-kal emelkedett, míg a költségvetés területén dolgozóké – a közfoglalkoztatás súlyának növekedése miatt – 12%-kal csökkent a 2011. első félévihez mérten. Így a versenyszférában alkalmazásban állók kereseti előnye tovább nőtt. Állománycsoportonként tekintve a fizikai foglalkozásúak bruttó 122 800 forintot, a szellemi munkakörben foglalkoztatottak 219 500 forintot kerestek, amely az egy évvel korábbi szintet 1,5 illetve 3,9%-kal haladta meg.

A legjobban fizető nemzetgazdasági ág – havi bruttó 276 100 forinttal – a pénzügyi szolgáltatás volt, a legkevesebbet – bruttó 115 500 forintot – az egészségügyi szolgáltatás ágban dolgozók keresték.

A teljes munkaidőben foglalkoztatottak körében a nemzetgazdasági szintű **átlagos havi munkajövedelem**, amely a bruttó kereseten felül tartalmazza a munkavégzéshez kötődő pénzbeli és természetbeni juttatásokat – mint pl. étkezési térítés, a munkába járás költségének térítése – 1,1%-kal, 168 600 forintra mérséklődött. Ebből 4,2% volt a bruttó kereseten felüli ún. egyéb munkajövedelem aránya az egy évvel korábbi 4,8%-kal szemben.

2. tábla

**Az alkalmazásban állók havi nettó átlagkeresete a megyében, 2012. I. félév**

Állománycsoport	Összesen		Ebből			
			versenyszféra		költségvetés	
	forint	az országos %-ában	forint	az országos %-ában	forint	az országos %-ában
Fizikai foglalkozásúak	80 346	80,8	88 710	86,0	62 589	75,6
Szellemi foglalkozásúak	142 324	75,7	161 964	72,9	130 570	88,9
<b>Összesen</b>	<b>105 124</b>	<b>73,7</b>	<b>108 246</b>	<b>72,3</b>	<b>99 614</b>	<b>77,9</b>

A bruttó kereseti adatok alapján – a családi kedvezmény figyelembe vétele nélkül – számított 105 100 forint **nettó kereseti átlag** 5,2%-kal volt alacsonyabb az előző év azonos időszakra jellemzőnél. A fizikai foglalkozásúak átlagosan 80 300 forintot, a szellemi foglalkozásúak 142 300 forintot kerestek. A megyei keresetszínvonal továbbra is jelentős mértékben elmaradt az országostól, a havi nettó átlagkereset az átlagos 74%-át tette ki.

### Gazdasági szervezetek

2012. június 30-án Szabolcs-Szatmár-Bereg megyei székhellyel 116 800 gazdasági szervezetet tartottak nyilván, 2,1%-kal többet, mint az előző év azonos időpontjában. (Országosan 1,7%-os növekedést regisztráltak.) A megyében bejegyzett szervezetek az országos állomány megközelítőleg 7%-át tették ki. Szabolcs-Szatmár-Beregben az elmúlt egy

év alatt 2400-zal bővült a gazdasági szervezetek száma, ami elsősorban (2300) a vállalkozások körében jelentkezett.

Gazdálkodási formánként tekintve az első félév végén a megyében nyilvántartott gazdasági szervezetek 95%-át vállalkozásként jegyezték be, a nonprofit szervezetek 4%-ot, a költségvetési és társadalombiztosítási szervezetek 1%-ot képviseltek. A vállalkozások nagyobb hányada, 85%-a egyéni, 15%-a társas vállalkozás volt, amely az országosan jellemző 64–36%-os megoszlástól jelentős eltérést mutat.

A 2012. júniusi zárónapon 111 300 vállalkozás szerepelt a nyilvántartásban, 2,1%-kal több, mint 2011. június 30-án. A regisztrált vállalkozások számának növekedését a társas vállalkozások és az egyéni vállalkozások együttes bővülése eredményezte. A társas vállalkozások száma az átlagosnál nagyobb ütemben, 3,1%-kal emelkedett, az egyénié 2,0%-kal nőtt az egy évvel korábbihoz képest.

A megyében 94 300 egyéni vállalkozót jegyeztek a félév végén. Közülük 20 ezer (21%-uk) szerepelt az egyéni vállalkozói nyilvántartásban, amely a 2010 végéig alkalmazott besorolás szerint a vállalkozói igazolvánnyal rendelkezőnek felel meg. Többségük azonban kizárólag adószámmal rendelkező magánszemély, illetve egyéb önálló vállalkozó volt. A munkavégzés jellege szerint a főfoglalkozású vállalkozók 25%-ot, a mellékfoglalkozásúak 41%-ot, a nyugdíjasok pedig 34%-ot képviseltek. A fő- és mellékfoglalkozású egyéni vállalkozások száma emelkedett, a nyugdíj mellett vállalkozóké csökkent az egy évvel korábbihoz képest. A megyében a nyugdíjas egyéni vállalkozók aránya az országosan jellemzőt – ami 25% volt – továbbra is jelentősen meghaladta, amely az őstermelők adószám kiváltási kötelezettségével hozható összefüggésbe.

2012. június 30-án 17 ezer társas vállalkozást tartottak nyilván. Legnagyobb hányadukat a korlátolt felelősségű társaságok tették ki 11 500 szervezettel, amelyet a betéti társaságok követtek 4900 vállalkozással. E két gazdálkodási forma adta a társas vállalkozások 96%-át. A szövetkezetek és a részvénytársaságok 1–1%-ot, a közkereseti társaságok és az egyéb társas vállalkozási formák együttesen 2%-ot képviseltek.

A társas vállalkozások körében a legnagyobb szervezetszám növekedés a korlátolt felelősségű társaságoknál jelentkezett, melyek száma 8,6%-kal emelkedett az előző év azonos időpontjához képest, az alapításukhoz szükséges alaptőke csökkenésével is összefüggésben. Ezzel párhuzamosan – a korábbi időszakokra jellemző tendenciának megfelelően – a betéti társaságok száma ismételten mérséklődött, melyekből 7,4%-kal tartottak nyilván kevesebbet, mint 2011. június 30-án. A szövetkezetek száma 3,7%-kal nőtt, a részvénytársaságoké viszont 5,0%-kal elmaradt az egy évvel korábitól.

Főtevékenység szerint vizsgálva az egyéni vállalkozásokon belül a legjelentősebb ágazat a helyi adottságokból eredően a mezőgazdaság, ahol az egyéni vállalkozások 73%-át regisztrálták. Ezt a kereskedelem és az ingatlanügyletek követte 5–5%-os részesedéssel. Az egyéni vállalkozások száma az ágazatok többségében csökkent az egy évvel korábbihoz mérten. Ez alól kivételt képeznek – a nagyobb súllyal szereplők közül – a mezőgazdaság és az ingatlanügyletek, ahol 3–3% körüli bővülés figyelhető meg. Ezen felül nőtt az egyéb szolgáltatás, az oktatás, művészet és szabadidő, valamint az egészségügyi szolgáltatás szervezeteinek száma.

A társas vállalkozások túlnyomó része (28%) kereskedelmi tevékenységet végzett, emellett jelentős az építőipar (13%), a tudományos és műszaki tevékenység (12%), továbbá a feldolgozóipar (9%) ágazatokban bejegyzettek részesedése. A társas vállalkozások száma a mezőgazdaság, energiaipar, a víz- és hulladékgazdálkodás kivételével valamennyi területen emelkedett az előző év azonos időpontjához képest.

**A megyei székhelyű regisztrált vállalkozások főbb nemzetgazdasági áganként, 2012. június 30.**

Gazdasági ág	Száma		Megoszlása, %	
	társas	egyéni	társas	egyéni
<b>Összesen</b>	<b>17 005</b>	<b>94 271</b>	<b>100,0</b>	<b>100,0</b>
Ebből:				
Mezőgazdaság, erdőgazdálkodás, halászat	780	68 481	4,6	72,6
Feldolgozóipar	1 560	1 046	9,2	1,1
Építőipar	2 252	1 746	13,2	1,9
Kereskedelem, gépjárműjavítás	4 702	4 646	27,7	4,9
Szállítás, raktározás	774	955	4,6	1,0
Szálláshely-szolgáltatás, vendéglátás	758	1 578	4,5	1,7
Ingatlanügyletek	856	4 539	5,0	4,8
Szakmai, tudományos, műszaki tevékenység	1 954	2 455	11,5	2,6
Adminisztratív és szolgáltatást támogató tevékenység	746	1 272	4,4	1,3
Oktatás	350	2 742	2,1	2,9
Humán-egészségügyi, szociális ellátás	777	695	4,6	0,7

Szabolcs-Szatmár-Bereg megyében 202 vállalkozás jutott ezer lakosra, az országos átlag (166) 1,2-szerese. Az egyéni vállalkozások előbbieik alapján számított sűrűsége (171) – a mezőgazdasági jellegű egyéni vállalkozók jelentős számú jelenlétével összefüggésben – az országosan jellemző 1,6-szeresét, míg a társas vállalkozásoké (31) az átlagos alig több mint felét tette ki.

### Beruházás

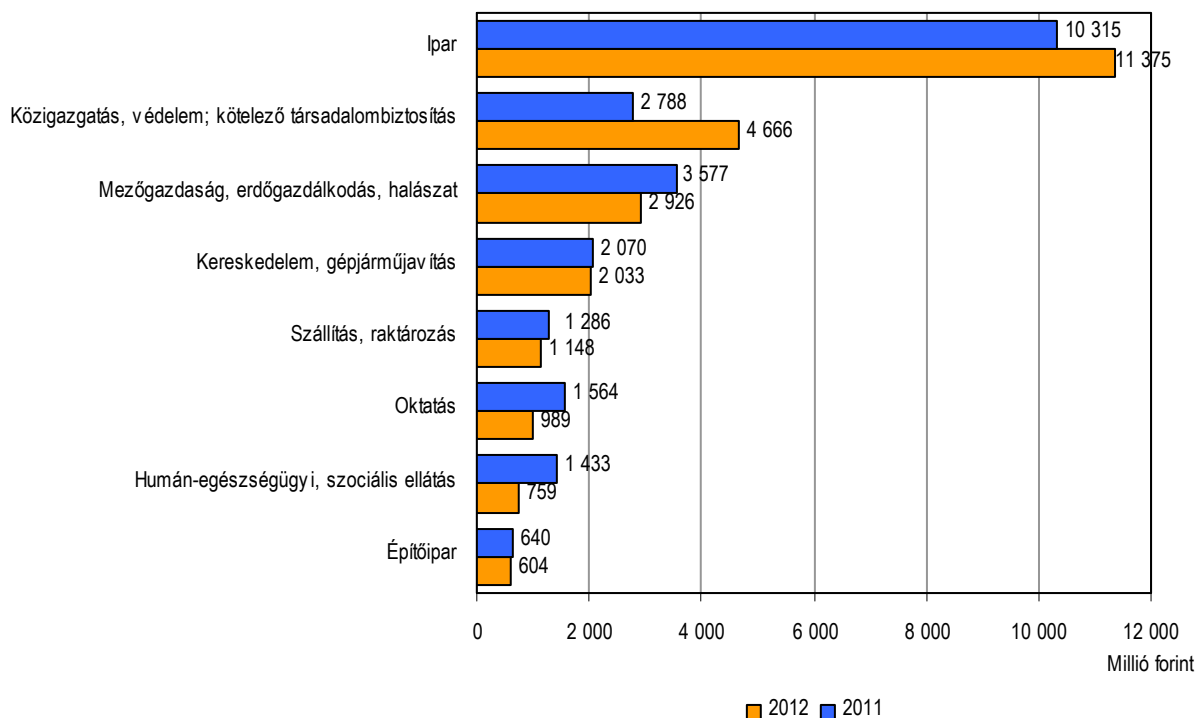
2012 első félévében a megfigyelt megyei székhelyű gazdasági szervezetek 26,6 milliárd forintot fordítottak új tárgyi eszközök beszerzésére és a meglévők bővítésére, felújítására, ami folyó áron számítva az előző év azonos időszakit 3,2%-kal, azaz 0,8 milliárd forinttal haladta meg.

A fejlesztéseken belül az épület és egyéb építmények beruházásaira az egy évvel korábbihoz viszonyítva 21%-kal nagyobb, míg gépbeszerzésekre 9,2%-kal alacsonyabb összeget fordítottak, a belföldi gépbeszerzések visszaeséséből adódóan. A beruházások anyagi-műszaki összetétel szerinti szerkezete ezzel párhuzamosan változott, így 2012 első félévében a kiadások 52%-a épületek és egyéb építmények építését, 46%-a pedig a gépek, berendezések, járművek beszerzését célozta. A fennmaradó 2%-ot egyéb célú (ültetvény, erdő, tenyész- és igásállat, föld, telek stb.) fejlesztésekre fordították.

Az árutermelő ágak közül az iparban tizedével nőtt, míg az építőiparban és a mezőgazdaságban 5,6%-kal, illetve 18%-kal csökkent a beruházások teljesítményértéke.

A szolgáltató ágak közül figyelemre méltóan bővült a közigazgatás ág fejlesztésére fordított összeg: az előző év azonos időszakához mérten 1,7-szer nagyobb, azaz 4,7 milliárd forint értékű beruházást valósítottak meg. Növekedtek továbbá a kisebb súlyt képviselő ágak közül a vendéglátás, az adminisztratív szolgáltatás és az ingatlanügyletek investíciói, folyó áron 1,6–2,9-szeresére. Ugyanakkor 2–22%-kal kevesebb fejlesztés jutott a kereskedelem, a szállítás és raktározás, valamint a tudományos és műszaki tevékenység területeire. Az oktatásban és az egészségügyi szolgáltatásban az előző évi beruházásnak mindössze 63%-a, illetve 53%-a, a művészet és szabadidő területén pedig kevesebb mint fele valósult meg.

### A megyei székhelyű gazdasági szervezetek beruházásainak teljesítményértéke a fontosabb nemzetgazdasági ágakban, I. félév

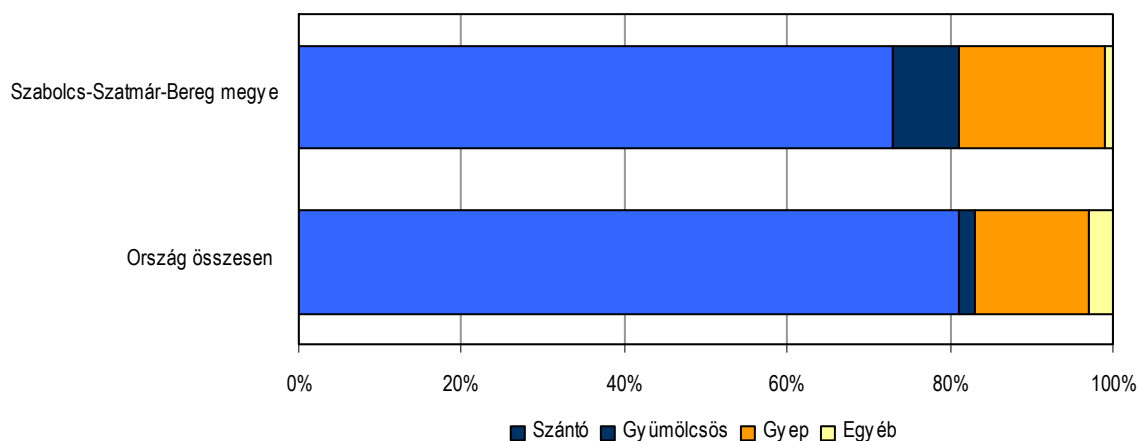


Az инвестициókбóó legnagyoóó arányban, 43%-kal az ipar részesedett, és további jelentősebb – 11–18%-os – hányadot képviselt még a mezőgazdaság és a közigazgatás ág is. A többi gazdasági ág részesedése egyenként jellemzően 10% alatti volt.

### Mezőgazdaság

Szabolcs-Szatmár-Bereg **mezőgazdasági területe** 2012. május 31-én 363 ezer hektárt tett ki, ami a megye ún. gazdasághatáros területének közel hattizede. A mezőgazdasági területből a szántó területe (263 ezer hektár) az országos aránynál kisebb, 73%. Ezzel párhuzamosan mind a gyümölcsös, mind a gyepterületek mezőgazdasági területen belüli aránya meghaladta az országost.

### A mezőgazdasági terület megoszlása a főbb művelési ágak szerint, 2012. május 31.





A 2012. június 1-jei állatösszeírás adatainak tanúsága szerint a megyében csaknem valamennyi főbb **állatfaj** egyedszáma csökkent az egy évvel korábbihoz képest. A sertéstartási kedv mérséklődését jelzi a június 1-jén 118 ezres sertésállomány – országosnál mérsékeltebb ütemű – 3,3%-os ismételt csökkenése. Az anyakocák a teljes állomány 6,8%-át (országosan 7,0%-át) adták. Emellett a juh ágazatban is (7,6%-os) visszaesést regisztráltak. Így a 2012. június 1-jei állapot szerint a megyei juhállomány 13 ezerrel, 159 ezerre csökkent. Tyúkfélékből az előző év azonos időszakánál tizedével kevesebbet, 3,9 milliót gondoztak a megyében. Ugyanakkor az összeírás időpontjában 34 ezret számláló szarvasmarha állomány az országos átlagot meghaladóan (tizedével) emelkedett az előző év azonos időszakához képest.

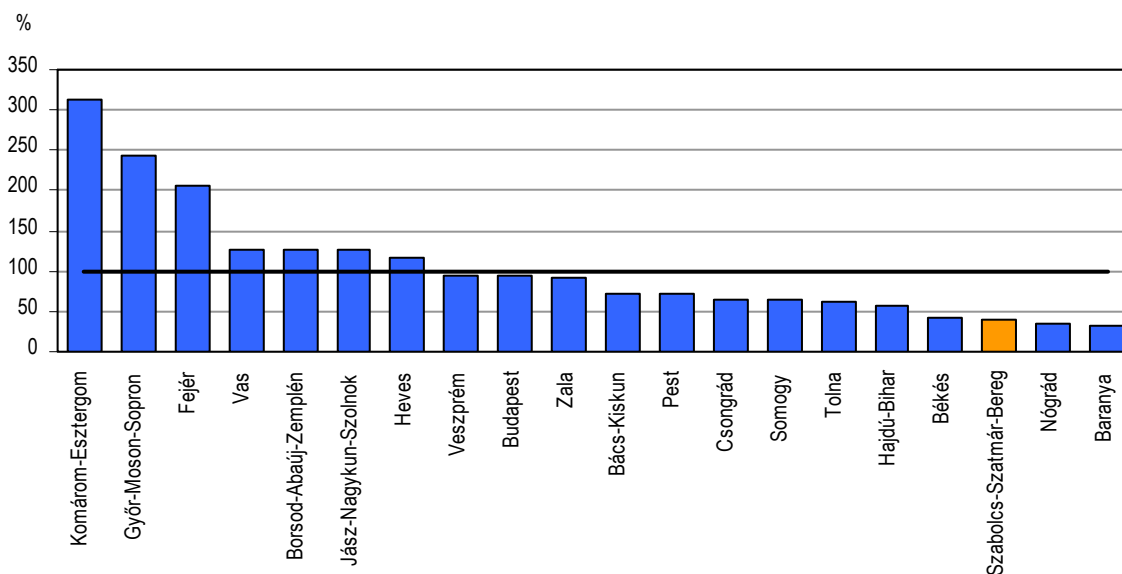
A mezőgazdasági termékek termelőiár-szintje 2012. január–júniusban országosan 0,6%-kal emelkedett 2011 azonos időszakához képest, melyet a növényi termékek 4,6%-os csökkenése, valamint az élő állatok és állati termékek 12,5%-os emelkedése alakított. A növényi termékek termelőiár-szintje 2012 januárja óta mérséklődött. A január–júniusban mért legnagyobb mértékű, 41%-os termelőiár-visszaesés a burgonyát jellemezte, míg a gabonaféléknél 8,1%-os csökkenést regisztráltak. Az élő állatok és állati termékek termelőiár-színvonal emelkedését a vágósertés, az étkezési tyúktojás és az állati termékek kétszámjegyű termelőiár-növekedése befolyásolta.

## Ipar

Az év első hat hónapjában folytatódott az ipari termelés 2010. negyedik negyedévével mért növekedése. A legalább öt főt foglalkoztató megyei telephelyű ipari vállalkozások által 2012 első félévében előállított 260 milliárd forint bruttó termelési érték összehasonlító áron 3,3%-kal haladta meg az előző év azonos időszakát, az ipari termelés országos stagnálása mellett. Az emelkedés üteme a második negyedévben kissé mérséklődött, és az előző évinél jóval szerényebb volt.

5. ábra

**Az egy lakosra jutó ipari termelési érték az országos százalékában,\* 2012. I. félév**



\* A 4 főnél többet foglalkoztató ipari vállalkozások telephely szerinti adatai.

A megye iparosodottsága az egy lakosra jutó megyei termelési érték alapján változatlanul az egyik legalacsonyabb a megyék sorában, az országos átlag négytizedét tette ki. A jelentős területi különbségeket mutatja, hogy Szabolcs-Szatmár-Bereg megyében az egy lakosra jutó

termelési érték a leginkább iparosodott Komárom-Esztergom megyei értéknek mindössze 13%-át adta.

A megyei székhelyű, közepes és nagyméretű ipari vállalkozások termelése szintén bővült (11%-kal), melyre a belföldi- és külföldi kereslet növekedése egyaránt ösztönzőleg hatott. Az értékesítési irányok közül a belföldi értékesítés bővülése különösen a második negyedévre volt jellemző. Az első félévben az értékesítések héttizedét adó export előző évi dinamikus fejlődése mérséklődött, mindazonáltal a megye csaknem valamennyi ipari ágazata növelte külpiaci eladásait.

A megyében jelentős ágazatok közül a gumi-, műanyag és nemfém ásványi termék; a textília, ruházat, bőr és bőrtermék valamint a fémalapanyag és fémfeldolgozási termékek gyártása ágazat termelés-bővülésében kizárólag a növekvő export hatása érvényesült, és a volumen-növekedés 2,4–32% között szóródott. A legnagyobb hazai piaccal rendelkező élelmiszer, ital, dohánytermék gyártása ágazatot mindkét értékesítési irányban növekvő kereslet jellemezte, teljesítménye változatlan áron 5,2 milliárd forinttal (12%-kal) emelkedett az előző év azonos időszakához képest. Ugyanakkor az exportorientált egyéb feldolgozóipar gyártása ágazat vállalkozásainak termelését a külpiaci értékesítési lehetőségek szűkülése vetette vissza a csekély súlyú belföldi eladások megkétszereződése mellett.

A megye iparában ezen kívül a kisebb termelési értéket előállító, zömében hazai piacra termelő felfeldolgozás, papírtermék gyártása, nyomdai és egyéb sokszorosítási termék gyártása ágazatban, valamint a kizárólag belföldre értékesítő megyei székhelyű energiaiparban mértek előző évinél alacsonyabb termelést.

4. tábla

#### A megyében jelentősebb ipari ágazatok fontosabb adatai, 2012. I. félév

Megnevezés	Termelési érték			Értékesítés megoszlása, %	
	millió forint	aránya az ipari termelésből, %	volumene az előző év azonos időszakának %-ában	belföld	export
Összesen	204 597	100,0	110,6	27,2	72,8
Ebből:					
Gumi-, műanyag és nemfém ásványi termék gyártása	62 851	30,7	102,4	9,0	91,0
Élelmiszer, ital, dohánytermék gyártása	47 443	23,2	112,2	55,5	44,5
Textília, ruházat, bőr és bőrtermék gyártása	21 192	10,4	131,6	5,3	94,7
Egyéb feldolgozóipar; ipari gép, berendezés gyártása	19 425	9,5	96,3	11,1	88,9
Fémalapanyag és fémfeldolgozási termék gyártása	14 506	7,1	115,5	25,8	74,2

A megyei székhelyű közepes és nagyméretű ipari vállalkozásoknál alkalmazásban állók száma (18 445 fő) 2012 első félévében 4,9%-kal, 861 fővel haladta meg a 2011. első félévét. Az egy alkalmazásban állóra jutó termelési érték átlagosan 5,4%-kal növekedett.

2012. január–júniusban az ipari termelői árak 7,0%-kal emelkedtek az előző év azonos időszakához képest. Jelentősebb, kétszámjegyű drágulás az energiatermelő ágazatokban, a vegyi anyag, termék gyártása és a gyógyszergyártás ágazatban volt mérhető. A belföldi értékesítést 7,3%-os, az exportot 6,9%-os áremelkedés jellemezte.

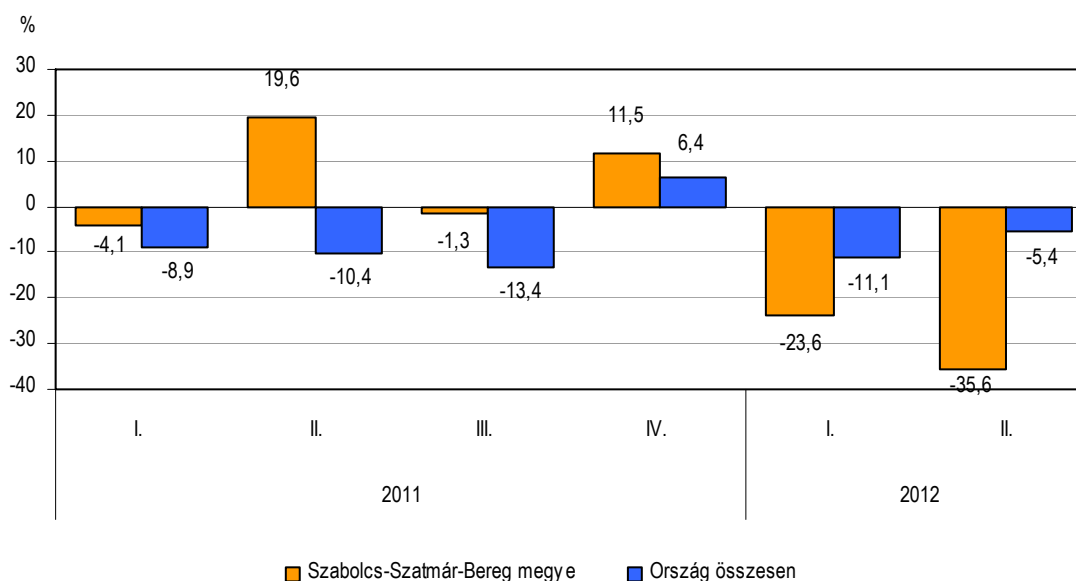
## Építőipar

2012 első félévében a megyei székhelyű, legalább 5 főt foglalkoztató építőipari besorolású vállalkozások által előállított 11,1 milliárd forint nagyságú termelési érték háromtizedével maradt el az egy évvel korábbtól. Országosan a félév során a megyeinek jóval szerényebb (7,6%-os) csökkenést regisztráltak. Az ágazat első negyedévi visszaesése a második negyedévben tovább fokozódott.

6. ábra

### Az építőipari termelési volumen változása negyedévenként

(az előző év azonos időszakához képest)



Az építmény-főcsoportok közül az építőipari termelés héttizedét adó épületek építése 30%-kal, az egyéb építmények építése pedig 34%-kal maradt el az előző év azonos időszakától.

A megyei székhelyű építőipari vállalkozások 2012. június végi 19 milliárd forint értékű szerződésállománya összehasonlító áron 22%-kal haladta meg az egy évvel korábbit, és nyolctizedük közműépítésre vonatkozó szerződés volt. A januártól júniusig kötött új szerződések volumene több mint harmadával nőtt, ezen belül az épületépítést tartalmazók mintegy tizedével csökkentek, míg az egyéb építményekkel kapcsolatosak kétszeresére emelkedtek az egy évvel korábbihoz képest.

Az építőipar termelői árai 2012 első félévében az előző év azonos időszakához viszonyítva országosan 2,0%-kal emelkedtek, melyet az épületek építése ágazat 0,7%-os, az egyéb építmények építése ágazat 2,3%-os, és a speciális szaképítés ágazat 2,5%-os árszínvonal-emelkedése alakított.

## Lakásépítés

2012 első félévében a megyében 135 lakás épült, 11%-kal kevesebb, mint az előző év azonos időszakában. A csökkenés mértéke ugyan kisebb volt az országosnál (20%), az építések intenzitása, tízezer lakosra jutó száma (2,4) azonban továbbra is elmaradt az országos átlagtól (4,5).

A kiadott új építési engedélyek száma (129) tizedével haladta meg az egy évvel korábbit.

A megyei építések mérséklődésében meghatározó volt, hogy Nyíregyházán tizedével csökkent a használatbavételek száma, a községekben pedig alig adtak át új lakást a félév

során. Ezzel szemben a megyeszékhelyen kívüli városokban másfélszeresére bővült az átadott új lakások köre 2011 első félévéhez képest.

Az új építések zöme, 74%-a továbbra is a megyeszékhely lakásállományát gyarapította, további 22, illetve 4%-uk a többi városban és a községekben valósult meg.

5. tábla

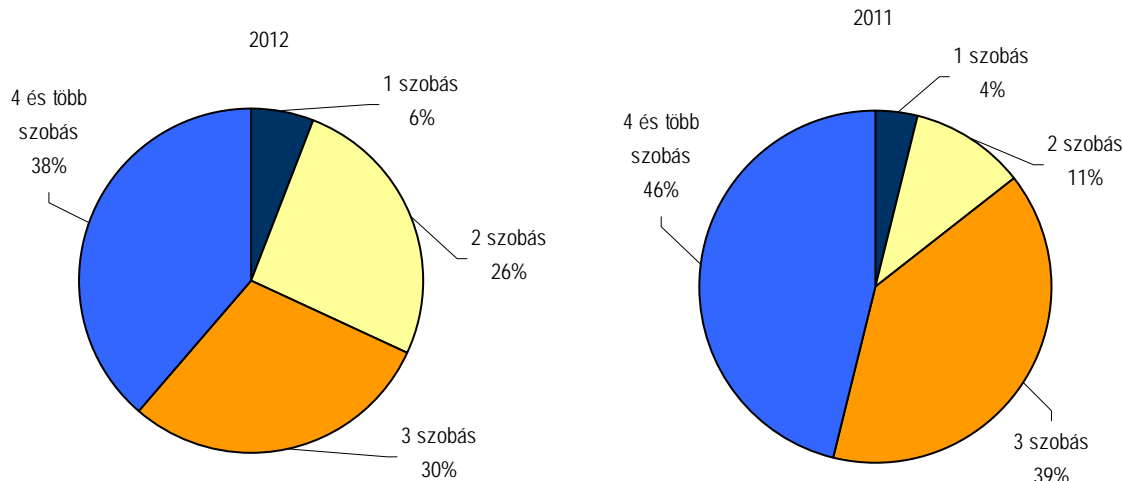
**Épített és megszűnt lakás, kiadott lakásépítési engedély a megyében  
településtípusonként, 2012. I. félév**

Településtípus	Épített lakás		Megszűnt lakás		Kiadott lakásépítési engedély	
	száma	2011. I. félév = 100,0	száma	2011. I. félév = 100,0	száma	2011. I. félév = 100,0
Nyíregyháza	100	90,1	24	266,7	91	151,7
Többi város	29	152,6	13	52,0	24	82,8
Község	6	27,3	14	82,4	14	50,0
<b>Összesen</b>	<b>135</b>	<b>88,8</b>	<b>51</b>	<b>100,0</b>	<b>129</b>	<b>110,3</b>

Az építetőkör összetétele nagyjából változatlan maradt. A természetes személyek 58%-kal, a vállalkozások 41%-kal vették ki részüket a lakásépítésből, az egyéb építetők pedig 1,5%-kal járultak hozzá. A természetes személyek és a vállalkozások által építetett lakások száma egyaránt 12–13%-kal esett vissza.

7. ábra

**Épített lakások megoszlása szobaszám szerint a megyében, I. félév**



A vizsgált időszakban használatba vételi engedélyt kapott lakások 48%-a készült értékesítés céljából, 41%-ukat saját használatra, 9,6%-ukat bérbeadásra és 1,5%-ukat szolgálati használatra építették. A családi házak építése jelentősen, 27%-kal elmaradt az egy évvel korábbtól, míg a többszintes, többlakásos épületben átadottak száma 14%-kal lett több. Miután a családi házas építkezések esetében jellemzően a nagyobb alapterületű kivitelezés dominál, az új lakások átlagos alapterülete 20 m<sup>2</sup>-rel csökkent a 2011. első félévihez képest, és 94 m<sup>2</sup>-t tett ki. A változást a szobaszám szerinti összetétel is jól mutatja. Az egy és kétszobás lakások aránya növekedett, a három és a négy vagy annál több szobaszámúaké csökkent az előző év azonos időszakához képest.

2012 első félévében a megyében 51 lakás szűnt meg, ugyanannyi, mint egy évvel korábban. A megszűnések döntő részben avulás és egyéb ok miatt következtek be. Az építések és megszűnések egyenlegeként a megye lakásállománya 84-gyel bővült az év első hat hónapjában.

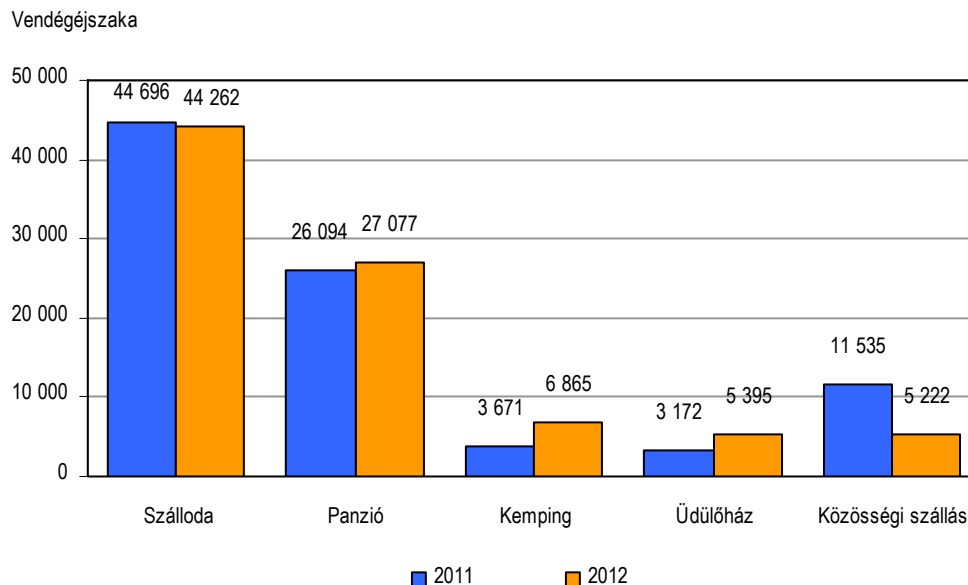
## Turizmus

Az idegenforgalmat jellemző mutatók 2012 első félévében – az országos tendenciákkal ellentétben – összességében romlottak az előző év azonos időszakához képest. A megye kereskedelmi szálláshelyein az év első félévében 50 ezer vendég 89 ezer vendégéjszakát töltött el. A vendégek száma 4,9%-kal, a vendégéjszakáké ezt meghaladóan, 6,6%-kal lett kevesebb. A megye idegenforgalmából nagyobb arányban részesülő belföldi vendégéjszakák az átlagosnál kisebb mértékben (5,9%-kal), míg a külföldi vendégéjszakák az átlagot meghaladóan (8,6%-kal) csökkentek. Az átlagos tartózkodási idő a belföldiek esetében (1,7 éjszaka) nagyjából stagnált, a külföldieké 2,0 éjszakra rövidült, és összességében 1,8 éjszaka volt.

2012 első félévében a megye kereskedelmi szálláshelyeit igénybe vevő vendégek 23%-át a külföldiek adták, akik az ott eltöltött vendégéjszakákból 26%-kal részesültek. A legtöbben, kétezret meghaladó számban Romániából és Ukrajnából, további ezer fölötti számban Németországból és Szlovákiából érkeztek Szabolcs-Szatmár-Beregbe. Az Európai Unió országaiból a külföldi vendégek 69%-a látogatott a megyébe, akik száma (2,9%-kal) emelkedett, vendégéjszakáik azonban (8,6%-kal) mérséklődtek 2011 azonos időszakához képest.

8. ábra

**A vendégéjszakák száma a megye kereskedelmi szálláshelyein  
szálláshely-típusonként, I. félév**



Szálláshely-típusonként tekintve a megyébe érkezők felének elhelyezést nyújtó szállodákban 3,1%-kal csökkent a vendégéjszakák száma a külföldi kereslet 12%-os visszaeséséből adódóan, miközben a belföldi vendégek szállodai vendégéjszakái kissé, 1,4%-kal bővültek. A külföldiek 62%-a, míg a belföldiek 47%-a választotta a szállodákat szálláshelyül.

A wellness-szállodák a szállodai vendégforgalomból növekvő arányban vették ki a részüket, vendégeik és vendégéjszakáik egyaránt 1,5-szeresére emelkedtek 2011 első félévéhez képest.

A megye szállodái 2012 január–júniusban átlagosan 27%-os (a wellness-szállók 46%-os) szobakihasználtsággal működtek. Az összességében mért mutató az országosnál 23 százalékponttal volt kevesebb.

A további szálláshely-típusok közül forgalomcsökkenést a közösségi szálláshelyek és a panziók könyvelhettek el, növekedés pedig a kempingek és az üdülőházak esetében mutatkozott.

6. tábla

### A megyei kereskedelmi szálláshelyek árbevétele, 2012. I. félév

Szálláshely-típus	Bruttó árbevétel		Bruttó szállásdíj-bevétel		Egy vendégéjszakára jutó bruttó szállásdíj-bevétel, forint
	ezer forint	2011. I. félév = 100,0	ezer forint	2011. I. félév = 100,0	
Szálloda	644 934	101,5	314 163	99,4	7 098
Panzió	398 610	124,8	120 947	110,2	4 467
Üdülőház	29 717	126,5	20 342	147,8	3 771
Közösségi szállás	13 728	47,3	12 719	45,6	2 436
Kemping	24 177	200,0	20 964	321,0	3 054
<b>Összesen</b>	<b>1 111 166</b>	<b>109,0</b>	<b>489 135</b>	<b>103,2</b>	<b>5 507</b>

A megye kereskedelmi szálláshelyei 2012 első félévében 1 milliárd 111 millió forint bruttó árbevételt értek el, ami folyó áron 9,0%-kal volt több az előző év azonos időszakában teljesült összegnél. Ezzel egyidejűleg a szálláshely-szolgáltatás és vendéglátás január–júniusra számított árai országosan átlagosan 4,5%-kal drágultak 2011 első félévéhez képest.

A bevételek 44%-a a szállásdíjakból adódott. A 489 millió forint bruttó szállásdíj-bevétel 68%-át a belföldi és 32%-át a külföldi vendégek fizették meg. Egy vendégéjszaka a kereskedelmi szálláshelyeken átlagosan 5500 forintba, a szállodákban 7100 forintba került.

A megye kereskedelmi szálláshelyei közül 2012. júniusban 90 egység fogadott el üdülési csekket és 59 egység Széchenyi Pihenőkártyát. Az elfogadó egységeknél realizálódott belföldi bruttó szállásdíj csökkenő hányadát, 11%-át üdülési csekkel, és 7%-át SZÉP Kártyával egyenlítették ki, ami összességében 33 millió, illetve 16 millió forintot jelentett.

### Közúti közlekedési balesetek

Szabolcs-Szatmár-Bereg közútjain 2012 első félévében 352 személyes sérüléssel közlekedési baleset történt, 6,1%-kal kevesebb, mint az előző év azonos időszakában. A megyében regisztrálták az országosan előforduló esetek 5%-át.

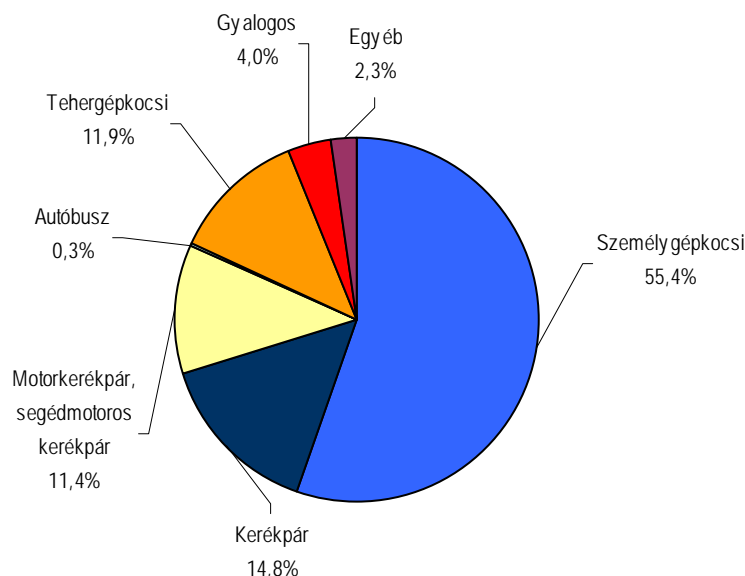
A balesetek túlnyomó része, 245 eset könnyű sérüléssel végződött, 91 súlyos sérüléssel, 16 halálos kimenetelű volt. A balesetek kimenetele kedvezőtlenebb volt az egy évvel korábbinál. A könnyű sérüléssel járó balesetek gyakorisága 13%-kal csökkent, ugyanakkor a súlyos sérülést okozóké 4,6%-kal nőtt, a halálos áldozatot követelőké 2,3-szeresére – 7-ről 16-ra – emelkedett az elmúlt év azonos időszakához mérten.

A megye közútjain történt balesetekben 431-en sérültek meg, tizedével kevesebben, mint egy évvel korábban. Közülük 309-en könnyű, 104-en súlyos sérülést szenvedtek. A könnyebb sérülést szenvedők száma 18%-kal csökkent, a súlyosabb sérülteké 7,2%-kal nőtt az egy évvel korábbihoz viszonyítva. A közúti balesetekben 18-an haltak meg, 10-zel többen, mint 2011 első félévében. Száz balesetben átlagosan 122 személy sérült meg, ami 6-tal kevesebb az előző év azonos időszakára jellemzőnél.

Az alkoholfogyasztás utáni járművezetéssel okozott balesetek az összes eset tizedét tették ki, számuk 44-ről 34-re mérséklődött. Az alkoholos befolyásoltság következtében előidézett balesetekben 38-an sérültek meg.

9. ábra

### Közúti balesetek a megyében okozók szerint, 2012. I. félév



Az első félévben a balesetek 82%-át személyszállító járművek, ezen belül többségüket személygépkocsik okozták. A járművezetők hibájára visszavezethető balesetek jelentős hányada a sebesség nem megfelelő megválasztásából (28%), ezen belül az útviszonyokhoz történő helytelen alkalmazkodásból adódott (54%). A kiváltó okok közül jelentős arányt képviselt még az irányváltoztatás, haladás, kanyarodás (17%), valamint az elsőbbségadás szabályainak megszegése (19%). A kerékpárosok a balesetek 15%-áért tehető felelőssé. Az esetek 12%-a teherszállító járművek, 4%-a a gyalogosok miatt következett be.

### Bűncselekmények

Szabolcs-Szatmár-Bereg megyében 2012 első félévében 8773 bűncselekmény, az országos esetszám 4,2%-a vált ismertté, ami az országoshoz viszonyított népességi aránynál (5,5%) kisebb. A bűnesetek száma 17,2%-kal csökkent az előző év azonos időszakához képest, míg országosan lényegében stagnált.

A területi összehasonlítást lehetővé tevő, százezer lakosra jutó gyakoriság a megyében 1579-et tett ki, ami jóval (500-zal) elmaradt az országos átlagtól.

A megyében a regisztrált bűncselekményeken belül a kiemelt főcsoportok tekintetében a legnagyobb mértékű (egyaránt közel 25%-os) csökkenés a közrend elleni és a gazdasági jellegűek körében következett be.

A legsúlyosabban büntetendő személy elleni esetek 19%-kal, az emberek biztonságérzetét nagyban érintő vagyon elleniek pedig 14%-kal estek vissza.

A megyében regisztrált összes bűncselekmény legnagyobb hányada, 51%-a vagyon ellen irányult. A közrend elleniek az esetek 23%-át, a személy elleniek pedig további 12%-át adták. A gazdasági, valamint a közlekedési jellegű bűnesetek aránya egyenként 5% alatt maradt.

**A megyében ismertté vált bűncselekmények, 2012. I. félév**

Bűncselekmény	Száma	2011. I. félév = 100,0	Az országos %- ában	Megoszlás, %
<b>Összesen</b>	<b>8 773</b>	<b>82,8</b>	<b>4,2</b>	<b>100,0</b>
Ebből:				
személy elleni	1 034	80,8	7,6	11,8
közrend elleni	2 012	74,7	4,1	22,9
vagyon elleni	4 500	86,4	3,6	51,3
gazdasági	417	75,7	4,7	4,8
közlekedési	402	93,5	6,5	4,6

2012 első félévében 3653 Szabolcs-Szatmár-Bereg megyei lakóhelyű bűnelkövető vált ismertté, 14%-kal kevesebb, mint egy évvel korábban. A bűnelkövetők 82%-a volt férfi és 18%-a volt nő, továbbá 12%-uk 18 év alatti fiatalok.

**További információk, adatok (linkek):**

[Részletes megyei adatok  
stADAT-táblák](#)

[Módszertan](#)

**Elérhetőségek:**

*Felelős szerkesztő:* Malakucziné Póka Mária  
*További információ:* Novák Géza  
 Telefon: (+36-52/529-809) [geza.novak@ksh.hu](mailto:geza.novak@ksh.hu)

[Információs szolgálat](#), telefon: (+36-42/407-032)