



Statisztikai tájékoztató

Fejér megye, 2012/4

Tartalom

Összefoglalás.....	2
Munkaerőpiac.....	2
Gazdasági szervezetek	4
Beruházás	5
Mezőgazdaság	6
Ipar	6
Építőipar	8
Lakásépítés	9
Turizmus	10
Közúti közlekedési balesetek	12
Bűncselekmények	13

További információk, adatok (linkek)

Elérhetőségek

Összefoglalás

A Fejér megyei gazdasági szervezeteknél alkalmazásban állók létszáma az előző évhez képest nem változott, a versenyszférában kevesebben, a közszférában, azon belül a közigazgatásban és az egészségügyben többen dolgoztak.

A regisztrált álláskeresők száma 2012-ben nőtt, a munkanélküliségi ráta és a foglalkoztatási arány kedvezőbb volt az országosnál.

A megyei székhelyű gazdasági szervezetek száma kismértékben csökkent, a vállalkozások szinte teljes egésze kis-, illetve mikrovállalkozás. A gazdasági szervezetek beruházásainak összértéke az előző évnek csak a háromnegyedét érte el, az egy lakosra jutó összege szintén elmaradt az országostól.

A megyében a szokásos csapadékmennyiség az országos átlagot meghaladóan maradt el a sokéves átlagtól, ami kedvezőtlenül befolyásolta a fontosabb növényi kultúrák terméseredményeit. Az állatállomány kismértékben emelkedett.

Az ipar termelése és értékesítése elsősorban a gépiparban tapasztalt visszaesés miatt az előző évhez képest csökkent.

Az építőipar évek óta tartó visszaesése 2012-ben is folytatódott, és a rendelésállományok alapján a kilátások sem biztatóak.

Használatbavételi engedélyt az egy évvel korábbihoz képest negyedével kevesebb lakás kapott, azonban biztató, hogy az építési engedélyek száma viszont jelentősen emelkedett.

A megye idegenforgalmát mérséklődő belföldi és élénkülő külföldi vendégforgalom jellemezte.

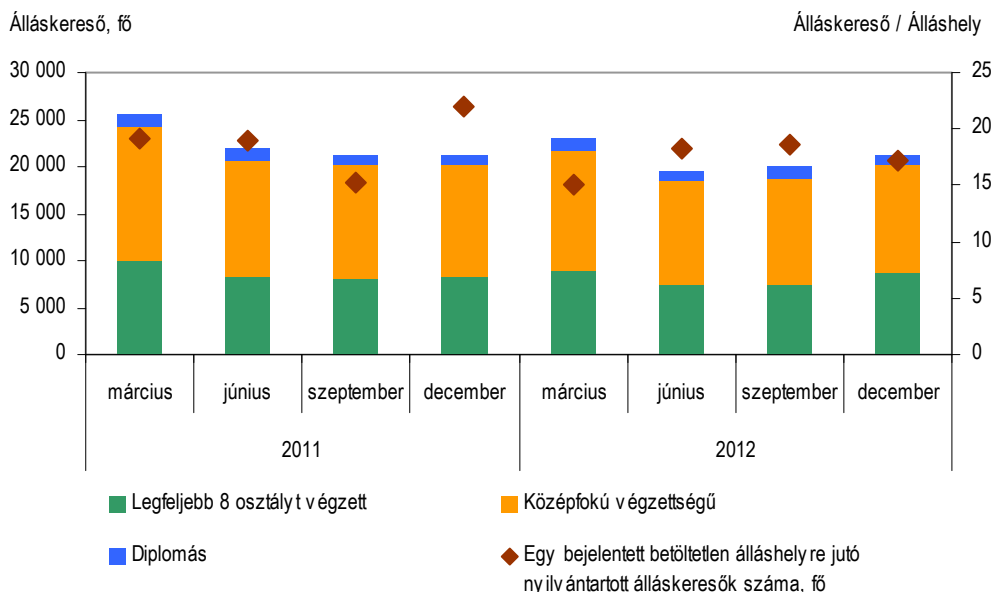
A közúti balesetek és a sérültek száma is csökkent, míg a felderített bűncselekményekből többet regisztráltak.

Munkaerőpiac

2012-ben a KSH lakossági munkaerő-felmérése szerint Fejér megye 15–74 éves népességének 58%-a, 189 ezer fő tartozott a gazdaságilag aktívak közé. A lakosságon belül a foglalkoztatottak átlagos létszáma 170 ezer fő volt, 800-zal kevesebb a 2011. évinél. A megyei munkanélküliségi ráta 10,3%, a foglalkoztatási arány 52,3% volt. Mind a munkanélküliségi, mind a foglalkoztatási ráta kedvezőbben alakult az országosnál.

A Nemzeti Foglalkoztatási Szolgálat adatai alapján 2012 év végére az álláskeresők száma (21 835 fő) 2011 decemberéhez képest 2,8%-kal nőtt. A munkakeresés időtartama szerint az álláskeresők negytizede 1-3 hónapja regisztráltatta magát, egynegyede pedig már több mint egy éve. A nyilvántartott álláskeresők 52%-a nő, 12%-a pályakezdő és 16%-a 25 éven aluli. A regisztrált pályakezdők száma 1,3-szeresére nőtt az egy évvel korábbihoz képest. December végén mindeközben a megyében a tavalyinak 1,3-szerese, 1268 bejelentett üres álláshely volt, így egy betölthető álláshelyre 17 nyilvántartott álláskereső jutott. Álláskeresési járadékban 2608-an, álláskeresési segélyben 723-an részesültek. Szociális ellátást 5647 fő részére folyósítottak, az egy évvel korábbihoz képest 7%-kal többnek.

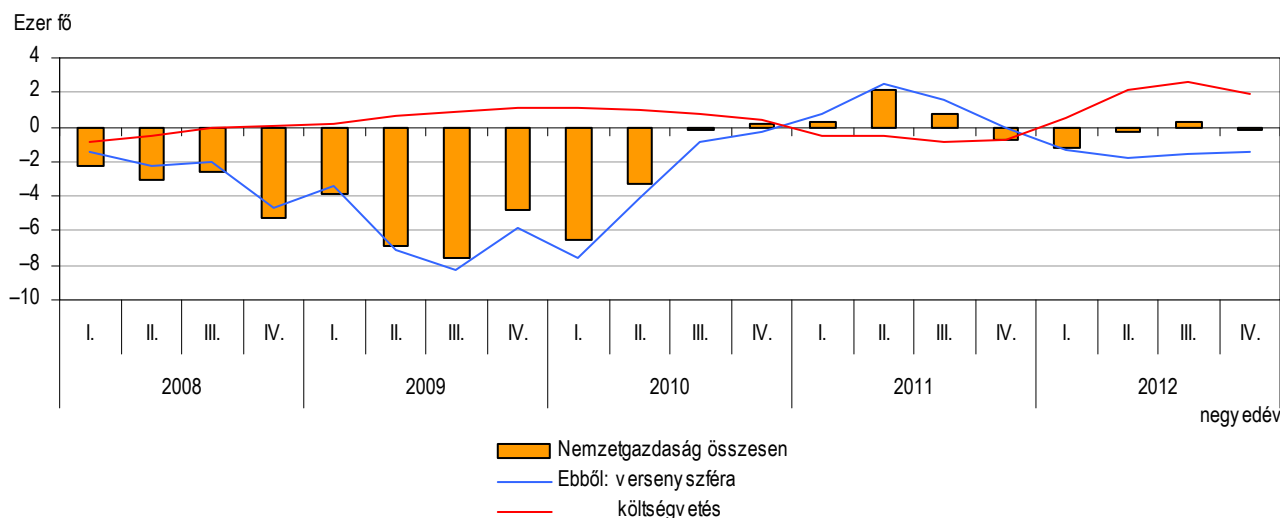
A nyilvántartott álláskeresők megoszlása iskolai végzettség szerint és az egy bejelentett betöltetlen álláshelyre jutó nyilvántartott álláskeresők száma



Az intézményi munkaügyi statisztika adatai szerint a Fejér megyei székhelyű legalább 5 fős vállalkozásoknál, létszámtól függetlenül a költségvetési és társadalombiztosítási intézményeknél és a megfigyelt nonprofit szervezeteknél 2012-ben – az egy évvel korábbihoz hasonlóan – 111 ezer fő állt alkalmazásban. A közsféra mintegy 25 ezer fős létszáma 7,8%-kal növekedett, ezzel szemben a versenyszféráé (84 ezer fő) 1,8%-kal kevesebb volt a 2011. évinél. Munkakör szerint az állami szektor fizikai dolgozóinak száma nőtt legjobban, a legnagyobb csökkenés a vállalkozásoknál lévő szellemi állományt jellemezte. Az alkalmazottak közel negyzedét foglalkoztató iparban stagnált, a többi jelentős gazdasági ág közül a közigazgatásban, valamint az egészségügyben nőtt az alkalmazottak száma, a kereskedelemben, az építőiparban, az adminisztratív szolgáltatás ágazatban és az oktatásban kevesebben dolgoztak.

Az alkalmazásban állók számának változása

(az előző év azonos időszakához képest)



A teljes munkaidőben alkalmazásban állók 2012. évi átlagos bruttó keresete 213 ezer forintot tett ki, ezen belül a vállalkozásoknál dolgozók közel 222, a költségvetési szervezeteknél alkalmazottak 185 ezer forintot kerestek. Megyei szinten a bruttó átlagkeresetek az országosnál jelentősebben, 7,2%-kal emelkedtek 2011-hez képest, ezen belül a versenyszférát 9,3%-os növekedés, a költségvetést stagnálás jellemezte. A legjobban fizető gazdasági ágak a művészet, szabadidő (323 ezer forint), a pénzügyi, biztosítási tevékenység (288 ezer forint), valamint az ipar (257 ezer forint) voltak. A családi kedvezmény nélkül számított megyei nettó átlagkereset 2012. január-decemberben 138 ezer forintot tett ki, 4,1%-kal haladta meg az egy évvel korábbit. A pénzbeli és a természetbeni juttatásokat is figyelembe véve az átlagos havi munkajövedelem 5,7%-kal (224 ezer forintra) emelkedett, amelyből 5,1% volt az egyéb munkajövedelem aránya.

Gazdasági szervezetek

Fejér megyében 2012. december 31-én 60 816 gazdasági szervezetet tartottak nyilván, az egy évvel korábbinál 0,8%-kal kevesebbet. Év végén összesen 56 212 megyei székhelyű vállalkozás és 4012 nonprofit szervezet szerepelt a regiszterekben. A vállalkozásokat 35–65%-os arányban társas, illetve egyéni formában jegyezték be.

A 19 394 regisztrált társas vállalkozás kétharmada korlátolt felelősségű, háromtizede pedig a betéti társasági formát választotta. A kft-k száma 3,7%-kal növekedett, a bt-ké 7,3%-kal csökkent. Egy százalék alatti a részvénytársaságok és a szövetkezetek hányada, melyekből 148-at, illetve 101-et tartottak nyilván. A társas vállalkozások szinte teljes egésze kis-, azon belül is túlnyomórészt (10 fő alatti) mikrovállalkozás. Mindössze 144 közép-vállalkozást (50–249 fő) és 44 (250 fő feletti) nagyvállalatot regisztráltak.

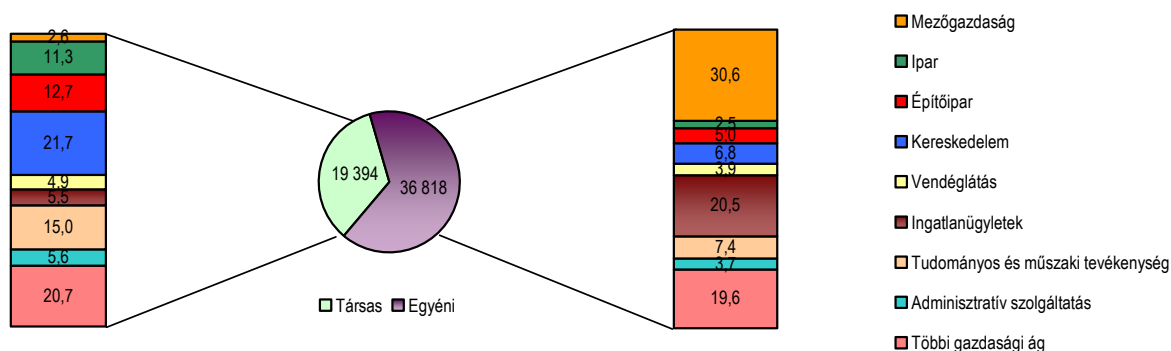
Az év végén bejegyzett 36 818 egyéni vállalkozó 35%-át fő-, 47%-át mellékfoglalkozásúként vették nyilvántartásba, 18%-uk pedig nyugdíj mellett dolgozott, és csak a mellékállásban vállalkozók köre bővült, 1,2%-kal. Az egyéniiek csaknem teljes egészében 10 fő alatti kisvállalkozások, és 42%-uk szerepelt az egyéni vállalkozói nyilvántartásban.

A vállalkozások több mint ötöde a mezőgazdaság, 15%-a az ingatlanügyletek, 12%-a a kereskedelem, egytizede a tudományos és műszaki tevékenység nemzetgazdasági ágban, további 7,6%-a az építőiparban, 5,5%-a pedig az iparban tevékenykedett. A mezőgazdaságban és az ingatlanügyletek területén kis mértékben bővült a szervezetek száma, amit döntően az egyéni vállalkozások számának növekedése eredményezett.

3. ábra

A gazdálkodási formák megoszlása gazdasági áganként, 2012. december 31.

(százalék)



2012. december végéig 2142 vállalkozás ellen indult, vagy volt folyamatban felszámolási eljárás, ami az előző évihez képest 7,3%-kal több, az első félévinél pedig ugyanennyivel kevesebb céget érintett.

A civil szervezetek száma 2,5%-kal nőtt az egy évvel korábbihoz viszonyítva, legtöbben az egyéb szolgáltatás (46%), az ingatlanügyletek (26%), valamint a művészet, szabadidő (17%) ágazatban tevékenykednek.

Beruházás

A Fejér megyei székhelyű gazdasági szervezetek 2012-ben 102 milliárd forintot fordítottak új tárgyi eszközök beszerzésére, a meglévők bővítésére, felújítására, folyó áron háromnegyedét az egy évvel korábbinak. Egy lakosra 241 ezer forint beruházási érték jutott, ami az országos átlag 78%-át jelentette.

Anyagi-műszaki összetétel szerint az idei beruházások 29%-át építések, héttizedét pedig gép-, berendezés-, járműbeszerzéshez kapcsolódó kiadások adták. Az épületek és egyéb építmények építésére folyó áron közel egynegyedével kevesebbet költöttek, mint egy évvel korábban. A gépek 56%-a importból származott, a hazai partnerektől beszerzett berendezésekre és járművekre 18, a külföldről vásároltakra 32%-kal kisebb fejlesztési összegeket fordítottak.

A megyei beruházásokból legnagyobb arányban részesedő ipari, és az ezen belül meghatározó feldolgozóipari teljesítmények nagysága háromtizedével csökkent. Húzó ágazatai közül a gumi-, műanyag és nemfém ásványi termékek gyártása a beruházási ráfordítások egyharmadát, a fémalapanyag és fémfeldolgozási termékek gyártása pedig a kétharmadát érte el az egy évvel korábbi szintnek. A visszaesést a járműgyártásba történő beruházások 36%-os növekedése sem tudta jelentősen befolyásolni. A beruházások 7,9%-a a kereskedelemben összpontosult, a fejlesztésekre azonban jóval kevesebbet (44%-kal) fordítottak. További 7,5%-os részarányú investíciókra szánt összeg a mezőgazdaságba áramlott, ahol a befektetések nagysága kismértékben (4,6%-kal) mérséklődött.

1. tábla

A gazdasági szervezetek beruházásai főbb gazdasági ágak szerint, 2012

Megnevezés	Beruházások teljesítményértéke		Előző év = 100,0%
	millió forint	megoszlás, %	
Beruházás összesen	102 418	100,0	74,8
Ebből:			
Mezőgazdaság	7 637	7,5	95,4
Ipar	65 605	64,1	70,9
Építőipar	1 486	1,5	88,5
Kereskedelem	8 116	7,9	55,6
Szállítás és raktározás	4 430	4,3	132,4
Ingatlanügyletek	2 989	2,9	63,9
Adminisztratív szolgáltatás	2 913	2,8	176,7
Közigazgatás	4 441	4,3	220,1

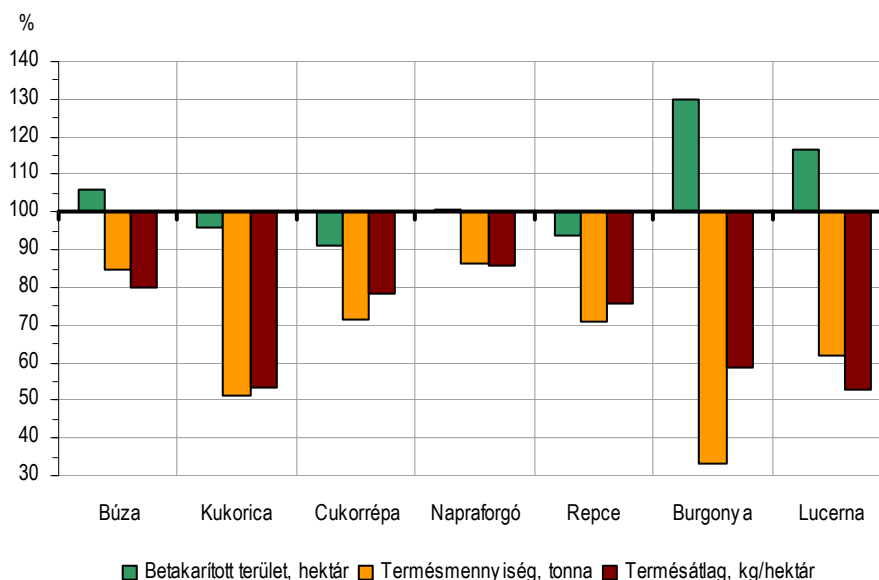
Mezőgazdaság

2012-ben Fejér megyében a szokásos csapadékmennyiség az országosnál nagyobb mértékben maradt el a sokéves átlagtól, ami kedvezőtlenül hatott a fontosabb növényi kultúrák fejlődésére. Az egész nyár nagyon meleg volt, de az augusztustól kezdődő rendkívüli szárazság tovább súlyosbította a helyzetet. A két legjelentősebb gabona közül a kora nyári aratású búzát nem viselte meg annyira az aszály, mint az ősszel betakarított kukoricát. Búzából (260 ezer tonna) az előző évinél 15%-kal, míg kukoricából (371 ezer tonna) csaknem a felével kevesebb került a magtárakba. Az országos viszonylatban is meghatározó cukorrépatermés (131 ezer tonna) ugyancsak jelentősen, 28%-kal visszaesett. Az olajos magvú növényeknél a napraforgó (77 ezer tonna) termésmennyisége 14, míg a repcéé (31 ezer tonna) 29%-kal csökkent. Legnagyobb termés kiesés (67%-os) a kisebb súlyt képviselő burgonya esetében mutatkozott, de a lucernatermés is mindössze hattizede volt a 2011. évinek.

4. ábra

A fontosabb növényi kultúrák előzetes terméseredményei, 2012

(előző év = 100)



Fejér megyében a 2012. december 1-jei adatok szerint a tyúkfélék kivételével valamennyi főbb állatfajtából többet tartottak a gazdák, mint egy évvel korábban. A szarvasmarhák száma (5%-kal) 42 ezerre, a sertésállomány (1,1%-kal) 90 ezerre nőtt, a 32 ezres egyedszámú juhállomány nagyságrendileg nem változott. Egyedül a tyúkfélék tartása veszített jelentőségéből, a mintegy 973 ezres állományuk kilenctizede az egy évvel azelőttinek.

Ipar

2012-ben Fejér megye ipari termelése – a 4 főnél többet foglalkoztató vállalkozások telephely szerinti adatai alapján – 1906 milliárd forintot tett ki, ami összehasonlításként az előző évi termelés kilenctizede. Ezzel a megyék rangsorában az ötödik legmagasabb termelési értéket adta Győr-Moson-Sopron, Komárom-Esztergom, Pest és Borsod-Abaúj-Zemplén megye után.

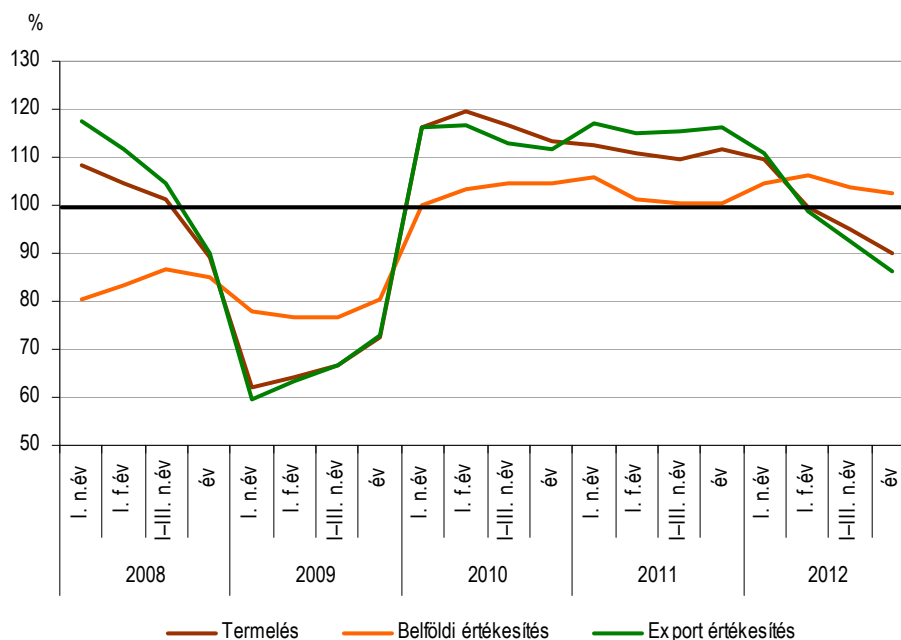
Az egy lakosra jutó termelés értéke 4 millió 485 ezer forint volt, ami megközelíti a régió átlagát, ugyanakkor majdnem kétszerese az országosnak.

A megyei székhelyű, 49 főnél többet foglalkoztató ipari vállalkozások 1783 milliárd forint termelési értéket állítottak elő, összehasonlítva az előző évinél egytizedével kevesebbet.

5. ábra

Az ipari termelés és értékesítés volumenindexe*

(előző év azonos időszaka = 100)

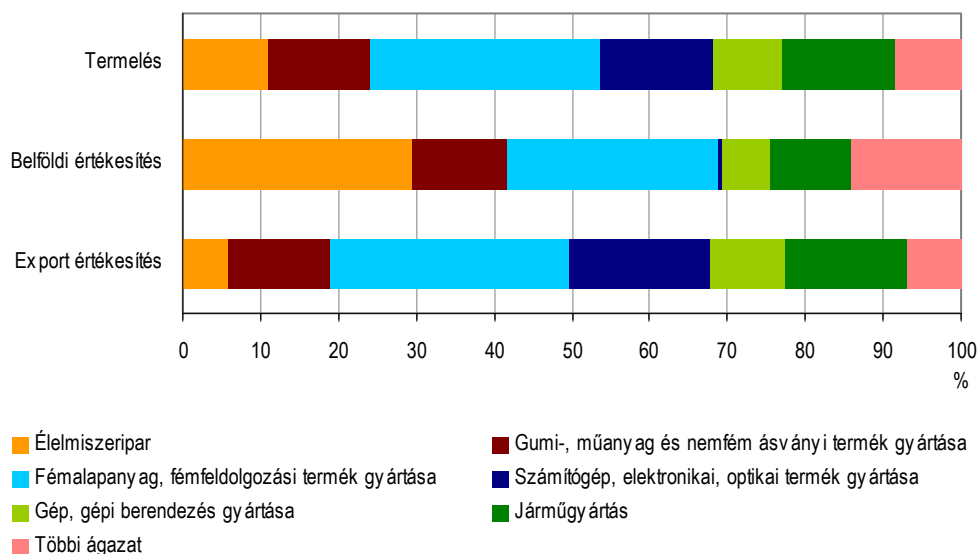


* A 49 főnél többet foglalkoztató szervezetek székhely szerinti adatai.

A megye ipari termelését csaknem teljes egészében kitevő feldolgozóipar 1741 milliárd forint értékű kibocsátása 11%-kal kevesebb az egy évvel ezelőttihez képest. A feldolgozóipari termelés közel negytedét adó gépipar teljesítménye negyedével maradt el az előző évitől. Az ágazaton belül a számítógép, elektronikai, optikai termékek gyártása felére esett vissza, ezzel szemben közel tizedével növekedett a villamos berendezések és 6%-kal a gépek, gépi berendezések termelési volumene. A feldolgozóipari teljesítmény háromtizede a fémalapanyagok és fémfeldolgozási termékek kibocsátásából származott, ezek előállított mennyisége 6,3%-kal csökkent. A kisebb súlyt képviselő ágazatok közül 16%-kal bővült az élelmiszeripari, és 18%-kal a gumi-, műanyag, valamint nemfém ásványi termékek gyártása.

A csökkenő külpiazi kereslet miatt – 2,6%-os belföldi keresletnövekedés mellett – az összes értékesítés tizedével maradt el az előző évitől. A feldolgozóipar termékeinek negyötödét külföldön értékesítették. A megye iparában döntő súlyt képviselő gépipar összes eladása 27%-kal esett vissza a 2011. évihez képest. Ágazatai közül csak a gép, gépi berendezés gyártása tudta növelni kivitelét, míg a belföldi értékesítés a számítógép, elektronikai, optikai termék gyártásán kívül minden ágazatában növekedést mutatott. A gumi-, műanyag és nemfém ásványi termékek exportja 21%-kal, az élelmiszeripari termékeké 17%-kal bővült.

A feldolgozóipari termelés és értékesítés megoszlása ágazonként, 2012*



* A 49 főnél többet foglalkoztató szervezetek székhely szerinti adatai.

A megye iparát nagyon erős koncentráció jellemzi: az össztermelés és az export-értékesítés közel kilenctizedét a legalább 250 főt foglalkoztató vállalatok adták.

A 49 főnél többet foglalkoztató ipari szervezetek átlagos létszáma (35 ezer fő) 2,7%-kal bővült az előző évhez képest. Az összes foglalkoztatott több mint négytizedét a gépiparban alkalmazták, ahol 10% volt a növekedés. A gépiparon belül a járműgyártásban ötödével (mintegy 8400 főre) nőtt az alkalmazásban állók száma.

Az ipar összességét tekintve a termelés csökkenése az alkalmazásban állók számának kismértékű emelkedése mellett következett be, így az ipari termelékenység (az egy alkalmazásban állóra jutó termelés értéke) 13%-kal csökkent. A feldolgozóipar termelékenységének csökkenését a gépiparban lezajló kedvezőtlen folyamatok döntően befolyásolták. Itt 10%-os alkalmazotti létszámbővülés mellett a termelés egynegyedével való visszaesését regisztrálták.

Építőipar

A megye építőiparának 2007 óta tartó visszaesése 2012-ben is folytatódott. A megyei székhelyű, 4 főnél többet foglalkoztató építőipari szervezetek éves termelési értéke 27,5 milliárd Ft volt, összehasonlításként 15%-kal alacsonyabb az egy évvel korábbinál. Országosan ennél jóval kisebb mértékű (4,4%) volt a visszaesés.

Az építőipari termelés értéke közel fele-fele arányban oszlott meg az egyéb építmények, illetve az épületek építések főcsoportok között. A megye építőiparára összességében jellemző csökkenés mutatkozott meg mindkét főcsoport termelésében. Az egy lakosra jutó termelési érték Fejérben 64,8 ezer forint, ami a régió átlagánál (62 ezer forint) valamivel magasabb, de az országos érték hattizedét sem éri el.

2. tábla

Az építőipari termelés, 2012. év

Alágazatok	Építményfőcsoportok			2011.év = 100,0 ^{a)} , %	Megoszlás, %
	épületek	egyéb építmények	összesen		
	millió Ft				
Épületek építése	4 395	550	4 945	66,1	18,0
Egyéb építmény építése	360	7 400	7 760	91,9	28,2
Speciális szaképítés	9 568	5 261	14 827	89,7	53,9
Összesen	14 323	13 211	27 534	84,8	100,0

^{a)} Összehasonlító áron.

Az építőipari ágazatok közül az épületépítés teljesítménye harmadával, a speciális szaképítésé egytizedével, a legkisebb mértékben (8,1%-kal) az egyéb építmény építése ágazaté esett vissza. Az épületépítésen belül a lakó- és nem lakóépületek építése nem érte el az előző évi teljesítmény kétharmadát. A speciális szaképítés több mint felét adó épületgépészeti szerelés iránti kereslet 16%-kal csökkent. Az ágazaton belül teljesítménynövekedést (7,3%-os) csak az egyéb speciális szaképítés alágazat tudott felmutatni.

Az építési munkák több mint felét (56%) a 10-49 főt, egynegyedét a 10 főnél kevesebbet foglalkoztató vállalkozások, a fennmaradó részt pedig a legalább 50 fős vállalkozások végezték el.

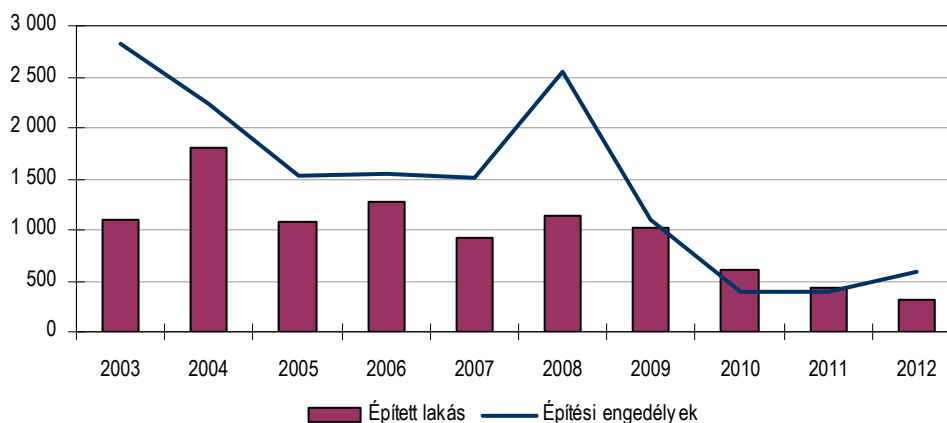
Az építőipar kilátásai Fejér megyében nem túl biztatóak. A tárgyidőszak végén az egyéb építményekre érvényes szerződések közel kétszeres emelkedése mellett az épületek építésére vonatkozó év végi rendelésállomány a felére csökkent. Az év során beérkezett új rendelések volumene 23%-kal esett vissza, ezen belül az épületek építésére kötött szerződések az előző évi kétharmadát sem érték el.

Lakásépítés

Fejér megyében 2012-ben 317 új lakás kapott használatbavételi engedélyt, ami csupán háromnegyede az egy évvel korábbinak. Biztató jelenség azonban, hogy a 2009 óta tartó csökkenés után most jelentősen, 46%-kal emelkedett az építési engedélyek száma (586), így a megyék rangsorát tekintve Fejér megye a legnagyobb arányú növekedést könyvelheti el.

7. ábra

Épített lakások és építési engedélyek Fejér megyében



Bár megyei szinten csökkent a lakásépítési kedv, a megyeszékhelyen közel harmadával több új lakás épült, mint egy évvel korábban. A községek között Felcsút és Kulcs lakásállománya gyarapodott jelentősen (16-16 lakás).

3. tábla

Lakásépítés, építési engedélyek, 2012. év

Megnevezés	Épített lakások		Kiadott lakásépítési engedélyek	
	száma	2011. év = 100,0%	száma	2011. év = 100,0%
Megyeszékhely	66	132,0	221	237,6
Többi város	71	50,0	100	104,2
Községek	180	74,1	265	125,6
Összesen	317	72,9	586	146,5

Az építetőkört a természetes személyek 90%-os túlsúlya jellemezte, a vállalkozások megbízásából mindössze 24 lakást építettek. Az új otthonok 85%-a saját használatra épült, csupán 45-öt hoztak létre értékesítés céljára, egyet pedig szolgálati használatra.

Kedveltek a nagy lakások, hattizedük négy vagy ennél több szobával rendelkezik, az átlagos alapterületük 128 m², 4 m²-rel nagyobb, mint 2011-ben.

Az új lakások közül 3 házi vízvezetékéből kapja a tiszta ivóvizet. Az év során épített lakások nyolctizedében közműves csatornahálózaton keresztül biztosítják a szennyvíz elszállítását. Ennél kissé magasabb (84%) a vezetékes gázhálózathoz csatlakozott lakások aránya.

Az építési engedélyek számának nagyarányú emelkedése elsősorban a megyeszékhelyen volt szembetűnő (221 engedély), de a községekben is negyedével több lakás építését engedélyezték, mint 2011-ben. Közülük Etyeken (25), Kulcson (19) és Pákozdon (15) várható nagyobb számú építkezés a közeljövőben.

Az év során 22 lakás lebontásával csökkent a megye lakásállománya, melyből 11-et avulás, ötöt-ötöt lakásépítés, illetve egyéb ok, egyet pedig elemi csapás miatt kellett lebontani.

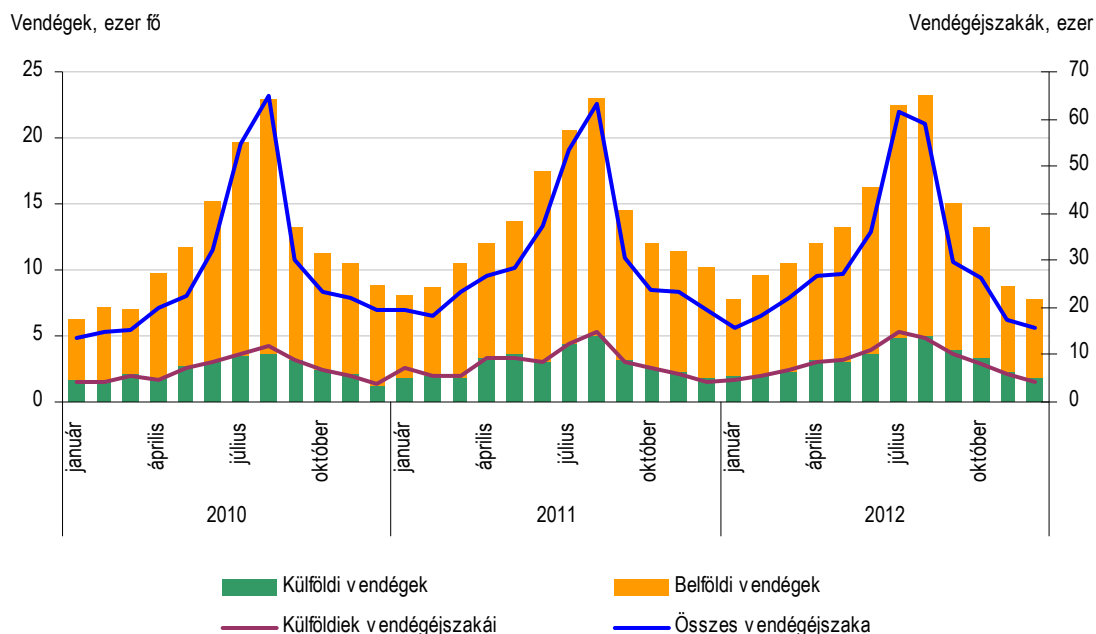
Turizmus

A Fejér megyei kereskedelmi szálláshelyek az előző évinél 1,4%-kal kevesebb, 159 ezer vendéget fogadtak, a szálláshelyeken eltöltött 356 ezer vendégéjszaka 3,3%-kal maradt el a 2011-ben regisztrálttól. A megye idegenforgalmát mérséklődő belföldi, ugyanakkor élénkülő külföldi kereslet jellemezte. A teljes vendégkör több mint háromnegyedét kitevő hazai vendégek száma 3,6, eltöltött vendégéjszakáik száma 5,9%-kal visszaesett. Határainkon túlról – elsősorban az európai kontinens országaiból – 37 ezer fő érkezett, 6,4%-kal több, mint egy évvel korábban. A külföldi vendégéjszakák száma meghaladta a 102 ezret, ami 3,7%-kal volt magasabb a 2011. január-decemberinél.

A látogatók az előző évinél rövidebb időre foglaltak szállást: a hazai vendégek átlagosan 2,1, a külföldiek 2,8 éjszakát töltöttek el a megyei szálláshelyeken.

8. ábra

A Fejér megyei kereskedelmi szálláshelyek vendégforgalma havonként

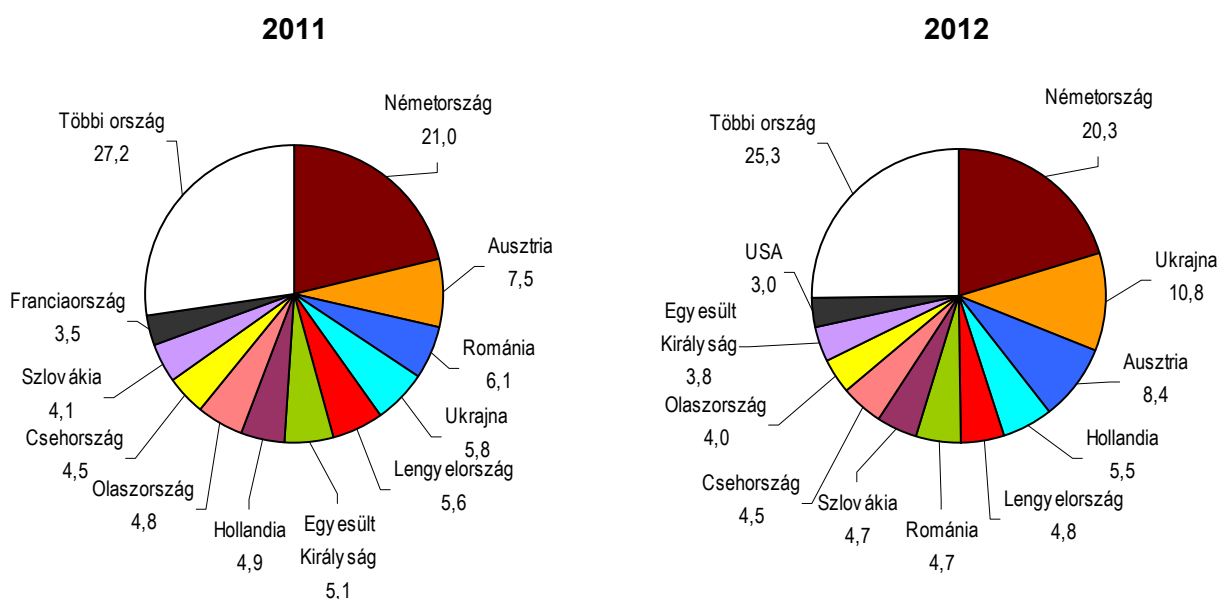


A külföldi vendégkörből legnagyobb arányt képviselő német vendégek száma 2,6, eltöltött éjszakáiké 17%-kal nőtt. Az ukrán vendégek száma megduplázódott a megyében, így a küldő országok rangsorában északkeleti határszomszédunk lépett a második helyre. Ausztriából, Hollandiából és Szlovákiából ötödével több vendég érkezett, vendégéjszakáik száma 16, 12, illetve 39%-kal emelkedett. Az Egyesült Királyságból az előző évinél 20, Olaszországból pedig 10%-kal kevesebben foglaltak szállást, emellett csökkent a román, a lengyel és a francia látogatók száma is.

9. ábra

A külföldi vendégek megoszlása küldő országok szerint

(százalék)



A vendégek több mint kétharmada a szállodákat vette igénybe, amelyek együttes kapacitása a nyári idényben 3400 férőhelyet biztosított. Az ebbe a típusba tartozó 27 egység belföldi vendégéjszakáinak száma 4,7%-kal csökkent, a külföldieké stagnált 2011-hez viszonyítva. A wellness-szolgáltatásokat nyújtó hotelekben jelentősen visszaesett a belföldiek, ugyanakkor több mint negyedével bővült a külföldiek által eltöltött éjszakák volumene. A panziókban, üdülőházakban és közösségi szálláshelyeken a külföldi forgalom erőteljes fellendülése sem tudta ellensúlyozni a csökkenő belföldi keresletet, így ezekben a szállástípusokban az előző évinél kevesebb vendégéjszakát regisztráltak. A kempingekben viszont a hazai és a határainkon túlról érkező látogatók egyaránt 25%-kal több éjszakát töltöttek el, mint egy évvel korábban.

A szálláshelyek éves átlagban 28%-os szobakihasználtsággal működtek. Ennél kedvezőbb foglaltságot mutattak a szállodák (32%), ezen belül is magasan átlag feletti kihasználtságot értek el a wellness-szállodák (50%).

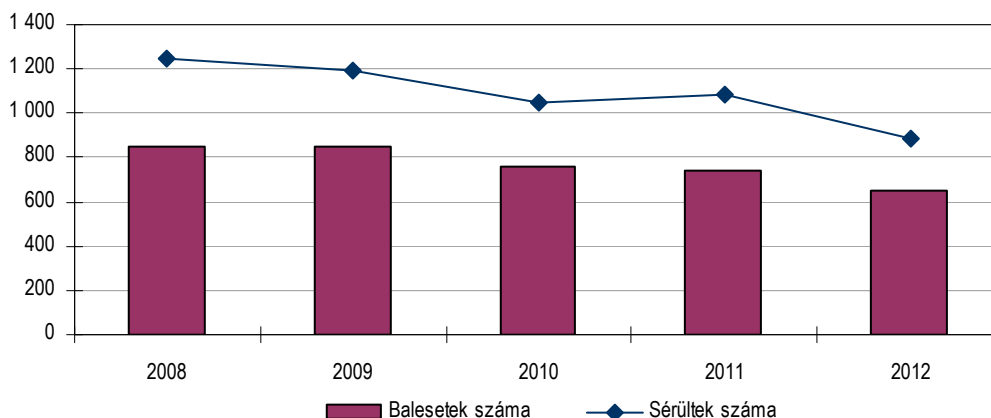
Év végéig a Fejér megyei kereskedelmi szálláshelyek 4,8 milliárd forint bruttó árbevételt realizáltak, ebből 2,6 milliárd forint (az előző évinél 3,9%-kal kevesebb) volt a szállásdíj-bevétel. Valamennyi szállástípust figyelembe véve egy kiadott szoba átlagára 13 200 forintot tett ki, ami 5,1%-kal alacsonyabb, mint 2011-ben. A működő egységek fele fogadott el Széchenyi Pihenőkártyát, a vendégek a belföldi szállásdíjak 13%-át – 190 millió forint – térítették meg ezzel a fizetőeszközzel. A szállásköltségek 4,2%-át – összértékben 64 millió forintot – üdülési csekkel egyenlítették ki, de a szálláshelyeken beváltott csekkek értéke a tavalyinak egynegyedét sem érte el.

Közúti közlekedési balesetek

2012-ben Fejér megye közútjain 648 személysérüléses közlekedési baleset történt, ami 12%-kal kevesebb az előző évinél. Ezzel folytatódott a 2010 óta tartó kedvező folyamat. Országosan 4,1%-kal csökkent a balesetek száma.

10. ábra

Balesetek és sérültek száma Fejér megyében



A könnyű sérüléssel járó balesetek száma 5,4%-kal, a súlyos sérüléssel járóké 28%-kal csökkent. A halálos kimenetelű balesetek száma 31-re emelkedett, ami öttenél több az egy évvel korábbinál. A balesetekben 2011-hez képest 18%-kal kevesebben, 888-an szenvedtek sérülést. 647 személy könnyebben, 208 súlyosabban sérült, a halálos áldozatok száma 33 volt.

A balesetek több mint egytizedében – 72 esetben – játszott szerepet ittas vezetés, ezekben 84 személy sérült meg.

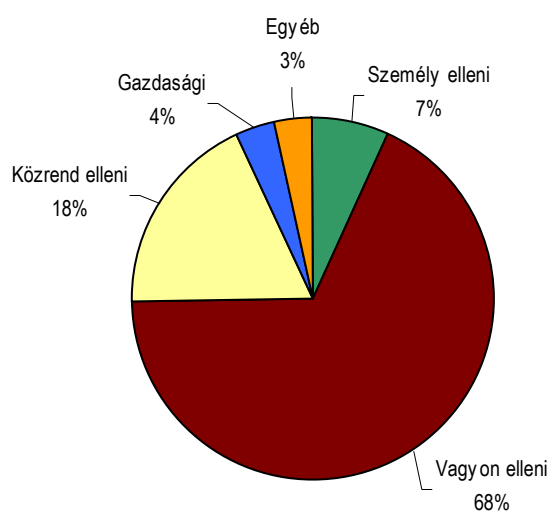
Az év során bekövetkezett balesetek több, mint kilenctizede a járművezető hibájából történt. Az ilyen balesetek 40%-ánál a nem megfelelően megválasztott sebesség, ötödüknél pedig az elsőbbség meg nem adása nevezhető meg okként. Az összes baleset mintegy 5%-át a gyalogosok okozták.

Bűncselekmények

A bűnügyi statisztikák szerint Fejér megyében 2012-ben 32 933 bűncselekményt regisztráltak, 26%-kal többet, mint egy évvel korábban. A felderített esetek több mint kétharmadát vagyon ellen követték el, számuk közel háromnegyedével növekedett. A vagyon elleni bűncselekmények valamivel több mint hattizedét a csalások tették ki. A közrend ellen elkövetett cselekmények száma negyedével csökkent az előző évhez képest, de így is az összes bűneset közel egyötödét adták. Személyek ellen 2306 esetben követték el bűncselekményt.

11. ábra

A bűncselekmények megoszlása, 2012



További információk, adatok (linkek):

[Részletes megyei adatok](#)

[stADAT-táblák](#)

[Módszertan](#)

Elérhetőségek:

Felelős szerkesztő: Szántó Balázs főosztályvezető
 További információ: Retz Tamás tájékoztatási osztályvezető
 Telefon: (+36-88) 620-210, tamas.retz@ksh.hu
info.szekesfehervar@ksh.hu, telefon: (+36-22) 344-766