



Statisztikai tájékoztató

Fejér megye, 2013/2

Tartalom

Összefoglalás	2
Demográfiai helyzet.....	2
Munkaerőpiac	3
Gazdasági szervezetek.....	5
Beruházás	6
Ipar.....	7
Építőipar	9
Lakásépítés	10
Turizmus	11
Közúti közlekedési balesetek	12
Bűncselekmények.....	13

További információk, adatok (linkek)

Elérhetőségek

Összefoglalás

Fejér megyében az első félévben az országosnál kedvezőtlenebbül alakultak a népmozgalmi folyamatok. Csökkent a születések és kis mértékben nőtt a halálozások száma, ezáltal a népességfogyás üteme gyorsult.

Az álláskeresők száma az egy évvel korábbihoz képest csökkent, június végén a betöltetlen üres álláshelyek száma 1,6-szerese az egy évvel korábbinak. Az alkalmazásban állók száma – a közszférában történt bővülésnek köszönhetően – kismértékben emelkedett, de háromnegyedüket a versenyszféra foglalkoztatta. A Fejér megyei gazdasági szervezeteknél dolgozók bruttó átlagkeresete 217 ezer forintot tett ki, amely Győr-Moson-Sopron és Komárom-Esztergom után a harmadik legmagasabb volt a megyék rangsorában.

A megyei gazdasági szervezetek száma stagnált, egyharmaduk társas vállalkozás, ahol a kft a legjellemzőbb cégforma. Felszámolási eljárás június végéig a tavalyinál ötödével kevesebb cég ellen indult, vagy volt folyamatban.

A megyei székhelyű gazdasági szervezetek folyó áron 51,7 milliárd forintot fordítottak beruházásra, 5,9%-kal többet, mint tavaly ilyenkor. Az egy lakosra jutó beruházási teljesítményérték kissé alacsonyabb az országos átlagnál.

A megyei székhelyű ipar termelési értéke tizedével maradt el a tavalyitól, a csökkenésben a feldolgozóipar, illetve azon belül a gépipar jelentős visszaesése játszott fő szerepet. A megyei székhelyű ipar termékeinek értékesítése 80%-ban külföldön történt.

A megye építőipar termelése az országgal közel azonos mértékben, 5,6%-kal nőtt, az érvényes szerződésállomány kétszerese a tavalyinak.

Mindössze 50 új lakás kapott használatba vételi engedélyt júniusig, ami az egy évvel korábbinak csupán 40%-a. A kedvezőtlen folyamat az év hátralévő részében is folytatódni fog, ugyanis az építési engedélyek száma csak harmada az egy évvel korábbinak.

A megye kereskedelmi szálláshelyeinek forgalma jelentősen visszaesett: tizedével kevesebb vendég érkezett, és a vendégkör 20%-át kitevő külföldi vendégek száma egynegyedével, vendégéjszakáik száma 38%-kal kevesebb, mint egy éve ilyenkor.

A megyében jelentősen csökkent a közúti közlekedési balesetek száma, de a balesetek kimenetele súlyosabb volt: az elhunytak száma nem változott, a súlyos sérülteké 30%-kal nőtt.

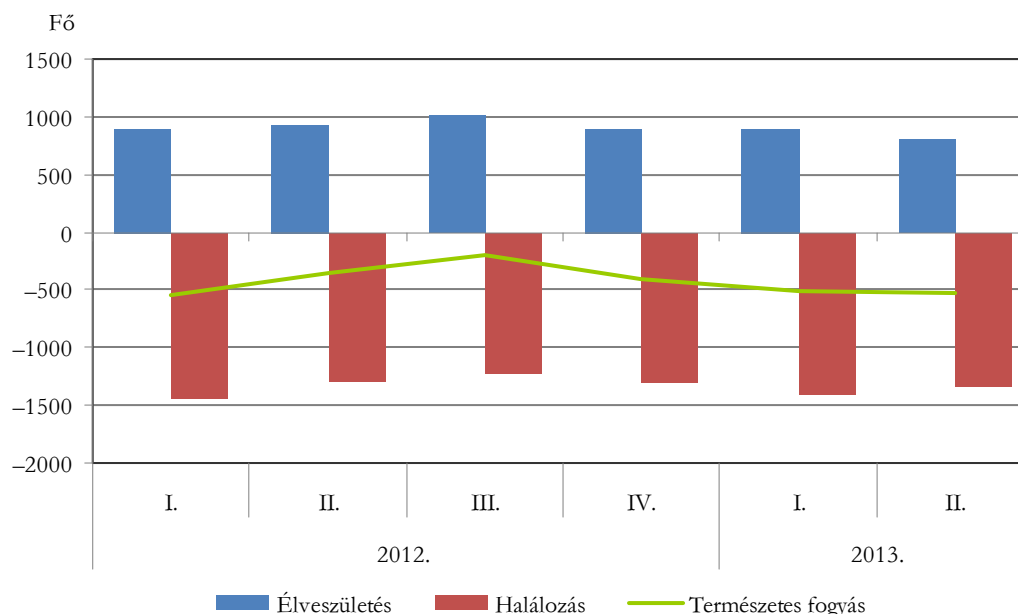
A megyében elkövetett bűncselekmények kétharmada vagyon ellen irányult, a sértettek háromnegyede természetes személy volt.

Demográfiai helyzet

Fejér megye lakónépessége 2013. január 1-jén 421 086 fő volt. A megyében az első félévben az országosnál kedvezőtlenebbül alakultak a népmozgalmi folyamatok, csökkent a születések, kismértékben nőtt a halálozások száma. A népességfogyás üteme gyorsult.

2013. január és június vége között 1710 gyermek született, 6,5%-kal, 118-cal kevesebb, mint 2012 első félévében. A halálesetek száma (2747) 20-szal több, mint a tavalyi év első félévi, ez 0,7 százalékos növekedést jelent. A megyében az első hat hónapban 11 gyermek hunyt el egyéves születésnapja előtt, eggyel kevesebb, mint egy évvel korábban. Ezer élveszületésre 6,4 csecsemőhalálozás jutott, ami magasabb volt, mint az országos átlag (5,1 ezrelék).

Élvezületések, halálozások száma és a természetes fogyás



A házasságkötések száma az országgal ellentétben növekedett. Június végéig 644 pár tette hivatalossá a kapcsolatát, öttel több, mint 2012 első félévében.

A születések és a halálozások egyenlegéből adódóan a megye lakossága 1037 fővel csökkent. A természetes fogyás 15%-kal meghaladta az előző félévét.

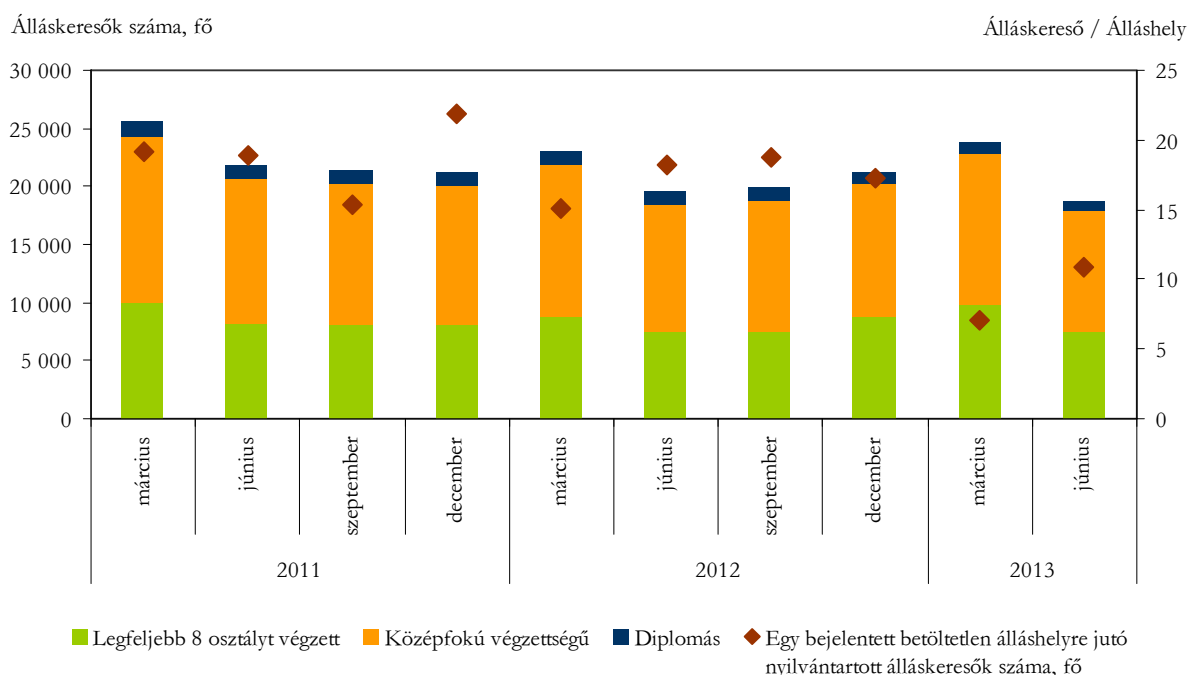
Munkaerőpiac

2013 II. negyedévében a KSH lakossági munkaerő-felmérése szerint Fejér megye 15–74 éves népességének 60%-a, 194 ezer fő tartozott a gazdaságilag aktívak közé. A lakosságon belül a foglalkoztatottak átlagos létszáma 173,2 ezer fő volt, ami 1600-zal több, mint az előző év azonos időszakában. A megyei munkanélküliségi ráta 10,6%, a foglalkoztatási arány 53,4% volt. A munkanélküliségi ráta kicsit kedvezőtlenebbül, a foglalkoztatási ráta kedvezőbbben alakult az országosnál.

A Nemzeti Foglalkoztatási Szolgálat adatai alapján 2013. június végén az álláskeresők száma (18 818 fő) az egy évvel korábbihoz képest 3,7%-kal csökkent. A munkakeresés időtartama szerint az álláskeresők 29%-a 1-3 hónapja regisztráltatta magát, 28%-a pedig már több mint egy éve. A nyilvántartott álláskeresők 54%-a nő, 12%-a pályakezdő és 15%-a 25 éven aluli. A regisztrált pályakezdők száma 1,2-szeresére nőtt az egy évvel korábbihoz képest. Június végén mindeközben a megyében 1728 bejelentett üres álláshely volt, ami 1,6-szerese az egy évvel korábbinak. Egy betölthető álláshelyre így 11 nyilvántartott álláskereső jutott. Álláskeresői járadékban 1886-an, nyugdíj előtti álláskeresői segélyben 910-en részesültek. Szociális ellátást 5327 fő részére folyósítottak, az egy évvel korábbihoz képest 2,6%-kal kevesebbnek.

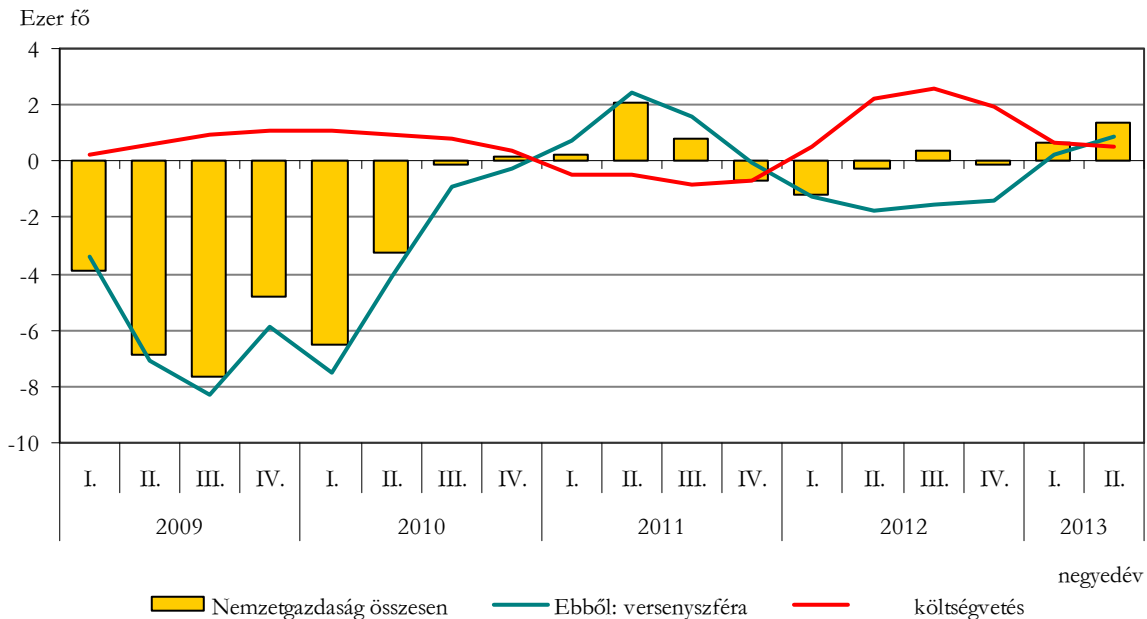
2. ábra

A nyilvántartott álláskeresők megoszlása iskolai végzettség szerint, és az egy bejelentett betöltetlen álláshelyre jutó nyilvántartott álláskeresők száma



Az intézményi munkaügyi statisztika adatai szerint 2013 első félévében az országban a legalább 5 fős vállalkozásoknál, létszámtól függetlenül a költségvetési és társadalombiztosítási intézményeknél és a megfigyelt nonprofit szervezeteknél 2 millió 653 ezer fő állt alkalmazásban, 0,2%-kal kevesebb az egy évvel korábinál. Ezzel szemben Fejér megyében nőtt a létszám: a megyei székhelyű szervezetek összesen 111 ezer főt alkalmaztak az első hat hónapban, ami 0,9%-kal magasabb, mint tavaly ilyenkor. Az alkalmazottak több mint háromnegyedét (84 ezer fő) a versenyszféra foglalkoztatta, számuk 0,7%-kal bővült az egy évvel korábbihoz képest. A költségvetési szervek létszáma (25 ezer fő) 2,3%-kal növekedett. Az egyes nemzetgazdasági ágakat tekintve a legnagyobb foglalkoztató feldolgozóiparban 0,4, a rangsorban második kereskedelemben 1,4%-os létszámbővülés mutatkozott. A többi jelentős gazdasági ág közül a közigazgatásban, az egészségügyben, a szállítás, raktározás területén, valamint az adminisztratív szolgáltatás ágazatban a megyei átlagot meghaladóan nőtt az alkalmazottak száma, a mezőgazdaságban, az építőiparban és az oktatásban azonban kevesebben dolgoztak, mint egy évvel korábban.

Az alkalmazásban állók számának változása
(az előző év azonos időszakához képest)



A teljes munkaidőben alkalmazásban állók 2013. első félévi átlagos bruttó keresete 217 ezer forintot tett ki, ezen belül a vállalkozásoknál 225, a költségvetési szervezeteknél 191 ezer forintot kerestek. Megyei szinten a bruttó átlagkeresetek az országoshoz (3,4%) hasonló mértékben, 3,2%-kal emelkedtek 2012. január-júniushoz képest. A Fejér megyei szervezeteknél dolgozók bruttó átlagkeresete Győr-Moson-Sopron és Komárom-Esztergom után a harmadik legmagasabb volt a megyék rangsorában. A szellemi dolgozók a feldolgozóipari cégeknél kerestek legjobban (449 ezer forintot), a legkisebb bruttó átlagbért (171 ezer forint) a szálláshely-szolgáltatással, vendéglátással foglalkozó vállalkozásoknál kapták. A fizikai munkakörök esetében a legmagasabb bruttó átlagbér (221 ezer forint) az energiaipart, a legkisebb átlagkereset (107 ezer forint) az egészségügyet jellemezte. A családi kedvezmény nélkül számított megyei nettó átlagkereset 2013. január-júniusban 142 ezer forintot tett ki, 4,4%-kal haladta meg az egy évvel korábbit. A pénzbeli és a természetbeni juttatásokat is figyelembe véve az átlagos havi munkajövedelem 3,8%-kal (229 ezer forintra) emelkedett, amelyből 5,4% volt az egyéb munkajövedelem aránya.

Gazdasági szervezetek

Fejér megyében 2013. június 30-án az egy évvel korábbinál 71-gyel több, 60 852 gazdasági szervezetet tartottak nyilván. A félév végén 56 349 megyei székhelyű vállalkozás és 4034 nonprofit szervezet szerepelt a regiszterekben. A vállalkozásokat 34-66%-os arányban társas, illetve önálló vállalkozói (megnevezésük 2012-ig egyéni vállalkozó) formában jegyezték be.

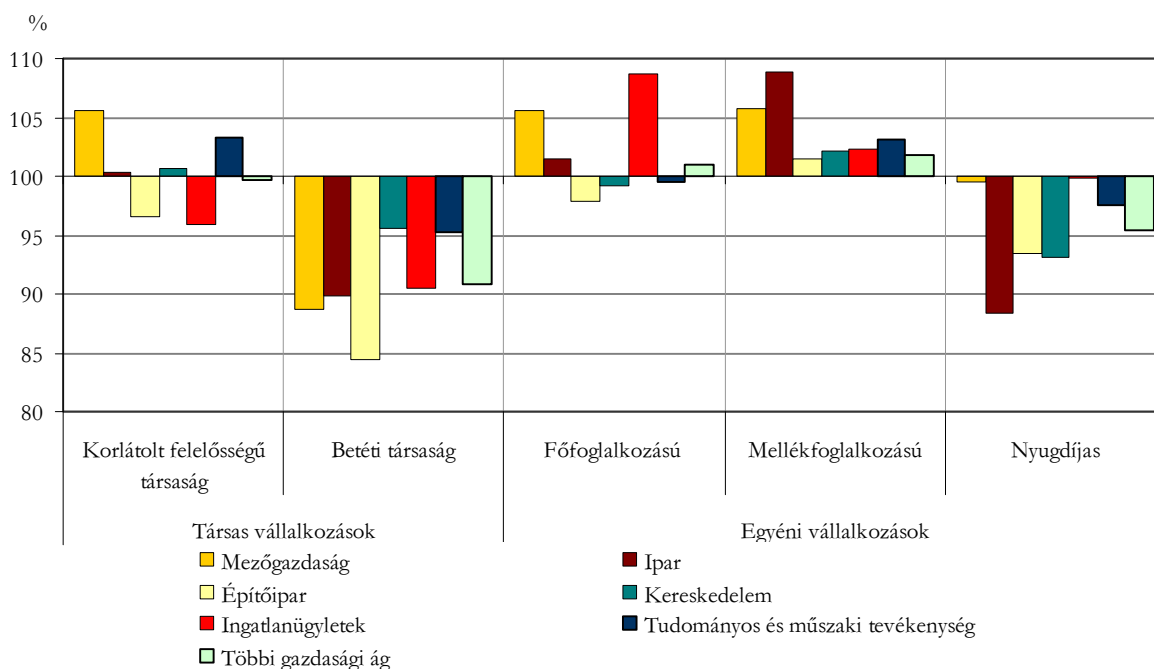
2013 első félévének végén 19 131 társas vállalkozás szerepelt a nyilvántartásokban, 2,9%-kal kevesebb, mint egy évvel korábban. A csökkenés nagyrészt a betéti társaságok számában bekövetkezett 8,4%-os visszaesés következménye, de az előző negyedévekkel ellentétben a kétharmados részarányt jelentő kft-k száma sem nőtt. A részvénytársaságok és a szövetkezetek hányada sem érte el az egy százalékot, előbbiből 143-at, utóbbiból 115-öt tartottak nyilván. A társas vállalkozások szinte teljes egésze kisvállalkozás (azon belül is túlnyomórészt mikrovállalkozás), számuk 569-cel csökkent egy év alatt. Mindössze 151 közép- és nagyvállalkozást és 46 nagyvállalatot regisztráltak, az egy évvel korábbinál ötten, illetve eggyel többet.

Június végén 37 218 önálló vállalkozó szerepelt a nyilvántartásban, 726-tal több, mint egy évvel korábban. Az önálló vállalkozók 35%-a fő-, 47%-a mellékfoglalkozásban, további 18%-uk pedig nyugdíj mellett tevékenykedett. Mind a fő- mind pedig a mellékállásban vállalkozók köre bővült (2,2, illetve 3,3%-kal), a nyugdíj mellett dolgozóké 1,6%-kal csökkent. Az önállók csaknem teljes egészében 10 fő alatti kisvállalkozások, és 42%-uk szerepelt az egyéni vállalkozói nyilvántartásban.

A vállalkozások több mint ötöde a mezőgazdaság, 15%-a az ingatlanügyletek, 12%-a a kereskedelem, egytizede a tudományos és műszaki tevékenység nemzetgazdasági ágban, további 7,5%-a az építőiparban, 5,5%-a pedig az iparban tevékenykedett. Közülük a mezőgazdaságban és az ingatlanügyletek területén bővült kis mértékben a szervezetek száma, amit döntően az önálló vállalkozások számának növekedése eredményezett.

4. ábra

A regisztrált vállalkozások számának változása főbb gazdasági áganként, 2013. június 30.
(előző év azonos időpontjához képest)



Beruházás

A Fejér megyei székhelyű gazdasági szervezetek 2013. I. félévben 51,7 milliárd forintot fordítottak új tárgyi eszközök beszerzésére, a meglévők bővítésére, felújítására, folyó áron 5,9%-kal többet, mint az előző év azonos időszakában. Az egy lakosra jutó 122,8 ezer forint beruházásérték 7 ezer forinttal maradt el az országos átlagtól.

Anyagi-műszaki összetétel szerint a beruházások 27%-át építések, több mint héttizedét gép-, berendezés-, járműbeszerzéshez kapcsolódó kiadások, 2,1%-át pedig egyéb beruházások (föld, telek, ültetvény, erdő, tenyész- és igasállat) adták. Az épületek és egyéb építmények építésére folyó áron 4,8%-kal többet költöttek, mint egy évvel korábban. A gépek 59%-a importból származott, és mind a hazai, mind a külföldi partnertől beszerzett gépekre, berendezésekre és járművekre több beruházási összeg jutott, 5,3, illetve 6,3%-kal.

A megyei beruházásokból legnagyobb arányban (55%) részesedő feldolgozóipari teljesítmények nagysága 7%-kal csökkent. Bár húzó ágazatai közül a járműgyártásban 1,6%-kal többet fordítottak fejlesztésekre, és közel azonos összeget a fémalapanyag és fémfeldolgozási

termékgyártásban, ezek a vegyipar 14%-os, illetve a papír- és nyomdaipar kétharmados visszaesését nem tudták jelentősen ellensúlyozni. A fejlesztések 9,8%-a a szállítás és raktározás ágban összpontosult, és döntően import járműbeszerzésekre irányult. További 7,9-7,9%-os részarányú beruházásokra szánt összeg a kereskedelembe, valamint a mezőgazdaságba áramlott, de míg az előbbinél az investíciók nagysága 4,7%-kal nőtt, addig az utóbbinál kismértékben (0,8%-kal) visszaesett. A beruházási teljesítményértékek a kisebb súlyt képviselő területeken az adminisztratív szolgáltatás, a művészet és szabadidő, illetve az egyéb szolgáltatás kivételével mindenütt nőttek.

1. tábla

A gazdasági szervezetek beruházásai főbb gazdasági ágak és anyagi-műszaki összetétel szerint, 2013. I. félév

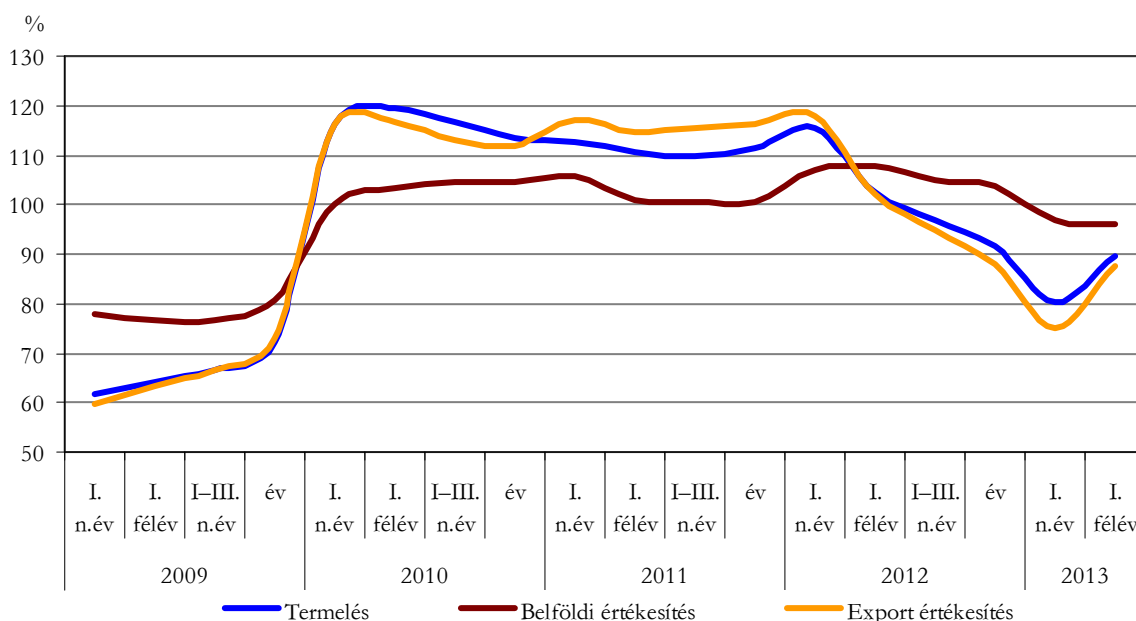
Megnevezés	Beruházások		2012. I. félév = 100,0
	teljesítményértéke, millió forint	megoszlása, %	
Mezőgazdaság	4 086	7,9	99,2
Ipar	30 675	59,3	93,2
Építőipar	593	1,1	131,4
Kereskedelem	4 096	7,9	104,7
Szállítás és raktározás	5 069	9,8	3,4-szeres
Ingyanügyletek	1 280	2,5	173,7
Adminisztratív szolgáltatás	998	1,9	66,8
Közigazgatás	1 444	2,8	103,8
Többi gazdasági ág	3 470	6,7	147,9
Beruházás összesen	51 710	100,0	105,9
Ebből:			
Épületek, egyéb építmények	13 682	26,5	104,8
Belföldi gép, berendezés, jármű	15 342	29,7	105,3
Import gép, berendezés, jármű	21 595	41,8	106,3

Ipar

2013 első félévében a Fejér megyei telephellyel rendelkező, legalább 5 főt foglalkoztató vállalkozások 952 milliárd forint ipari termelési értéket állítottak elő, ezzel a Közép-Dunántúl összes kibocsátásának 39%-át adták. Az ipari termelés volumene 11%-kal csökkent az előző év azonos időszakához képest. Egy lakosra 2,3 millió forint termelési érték jutott, ami azonos a régió átlagával és kétszerese az országos átlagnak.

A megyei székhelyű, 49 főnél többet foglalkoztató ipari vállalkozások produktuma 902 milliárd forint értékű volt, ami 10%-os visszaesést jelent az egy évvel korábbi termeléshez képest.

A Fejér megyei ipari termelés és értékesítés volumene*
(előző év azonos időszaka = 100)



* A 49 főnél többet foglalkoztató szervezetek székhely szerinti adatai.

A megye ipari termelését csaknem teljes egészében a feldolgozóipar teljesítménye határozza meg, melynek kibocsátása 11%-kal maradt el az előző évitől.

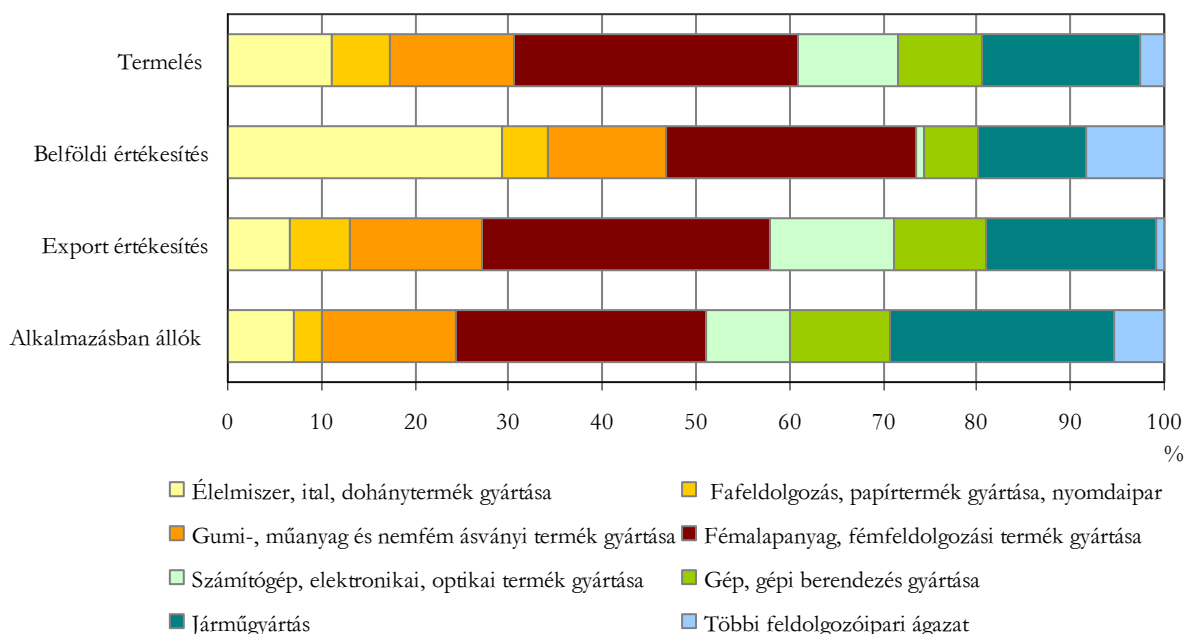
A feldolgozóipari termelés megközelítőleg négytizedét adó gépipar teljesítménye 23%-kal csökkent, aminek legfőbb oka, hogy a számítógépek, elektronikai, optikai termékek gyártása az előző évi felét sem érte el. A gépiparon belül a gépek, gépi berendezések gyártása sem érte el az egy évvel ezelőtti szintet, ezzel szemben a járműipar 13%-kal növelni tudta termelését. A feldolgozóipar termelési értékének háromtizedét adó fémalapanyag, fémfeldolgozási termék-előállítás teljesítménye 2%-kal csökkent. A kisebb súlyt képviselő ágazatok közül a gumi-, műanyag és nemfém ásványi termékek előállított mennyisége 7,6%-kal, az élelmiszer, ital, dohánytermékeké 1,7%-kal esett vissza.

Az ipari értékesítés nettó árbevétele 2013 első félévében 909 milliárd forintot tett ki, ami a csökkenő kül- és belpiaci kereslet következtében 11%-kal maradt el az előző év első félévi árbevételtől. A feldolgozóipar termékeinek négyötödét értékesítették külföldön. A feldolgozóipari export 86%-át kitevő három ágazat közül a gépipar kivitele egynegyedével, a gumi-, műanyag és nemfém ásványi termék gyártásé 5,1%-kal, a fémalapanyag és fémfeldolgozási termék gyártásé 2,4%-kal csökkent. Jelentős exportbővülést csak a gépiparhoz tartozó járműgyártás (16%) ért el. A megyei ipar belföldi értékesítésének árbevétele 217 milliárd forintot tett ki, 3,9%-kal kevesebbet, mint az előző év azonos időszakában. A feldolgozóipar ágazatai közül jelentősen, több mint egyharmadával esett vissza a számítógépek, elektronikai, optikai termékek hazai értékesítési volumene.

Erős koncentrációt mutat, hogy a megyei ipari termelés és az export-értékesítés közel kilencetizedét a legalább 250 főt foglalkoztató vállalatok adták.

A legalább 50 főt foglalkoztató ipari szervezeteknél 36 ezer fő állt alkalmazásban, 1,3%-kal több, mint egy évvel korábban. A gumi-, műanyag és nemfém ásványi termék gyártásban 10%-kal növekedett, az egyéb ágazatokban alig változott a munkavállalók létszáma. Az összes foglalkoztatott több mint négytizedét (15 ezer főt) a gépiparban alkalmazták.

A termelés, az értékesítés és az alkalmazásban állók számának megoszlása a Fejér megyei feldolgozóiparban, 2013. I. félév*



* A 49 főnél többet foglalkoztató szervezetek székhely szerinti adatai.

2013 első félévében az ipari termelékenység (az egy alkalmazásban állóra jutó termelés értéke) 12%-kal csökkent. A feldolgozóipari termelékenység hasonló nagyságú visszaesését a gépiparban zajló kedvezőtlen folyamatok – változatlan alkalmazotti létszám mellett a termelés közel negyedével elmaradt a tavalyitól – döntően befolyásolták.

Építőipar

2013 első félévében a Fejér megyei székhelyű, legalább 5 főt foglalkoztató építőipari szervezetek teljesítményértéke 11,3 milliárd forintot tett ki, az építőipari termelés összehasonlító áron – az országgal közel azonos mértékben – 5,6%-kal emelkedett 2012 azonos időszakához képest. Az egy lakosra jutó termelési érték 26,8 ezer forint, ami kissé elmaradt a régió átlagától (29,6 ezer forint), és több mint negyzedével az országos átlagtól (47,5 ezer forint). A két építményfőcsoport eredményének változása ellentétes előjelű volt, az épületek építése 10%-kal csökkent, az egyéb építményeké (utak, hidak, vasutak, közművek) csaknem negyedével nőtt.

Az építőipar három fő ágazata közül az összes termelés negyzedét adó speciális szaképítés termelési volumene egyötödével csökkent, főként az épületgépészeti szerelési és a befejező építési munkák csökkenésének következtében. Közel másfélszeresére bővült az építőipari összkibocsátás 37%-át kitevő egyéb építmény építése ágazat produktuma. Alágazatai közül a közműépítés értéke a háromszorosára emelkedett. Az építőipari teljesítmény valamivel több, mint ötödét az épületek építése ágazat adta, volumene 22%-kal meghaladta a tavalyit.

2. tábla

Az építőipari termelés összetétele, 2013. I. félév

Megnevezés	Épületek	Egyéb építmények	Összesen	Előző év azonos időszaka = 100,0 ^{a)}	Megoszlás, %
	millió forint				
5–9 fő közötti vállalkozások	1 890	995	2 885	106,8	25,6
10–49 fő közötti vállalkozások	3 070	2 591	5 661	98,3	50,1
50 fős és afeletti vállalkozások	393	2 352	2 745	123,2	24,3
Összesen	5 353	5 938	11 291	105,6	100,0
Ebből:					
Lakó- és nem lakóépület építése	1 965	439	2 404	128,3	21,3
Út, vasút építése	65	1 246	1 311	80,6	11,6
Közműépítés	244	2 439	2 683	284,7	23,8
Épületgépészeti szerelés	1 575	788	2 363	77,1	20,9
Befejező építés	681	75	756	75,8	6,7
Egyéb speciális szaképítés	683	484	1 167	77,4	10,3

a) Összehasonlító áron.

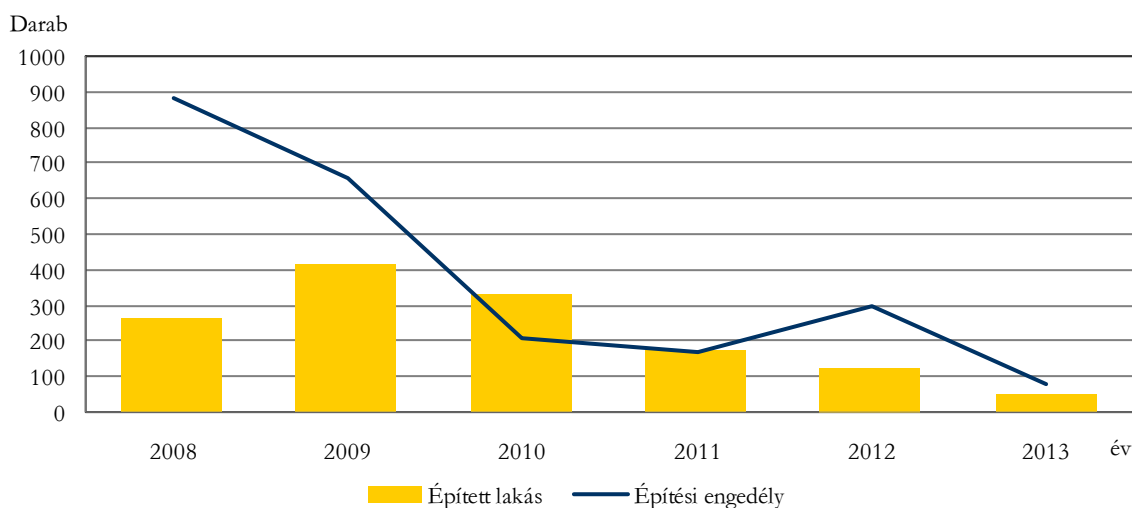
Az ágazat javuló helyzetére utalhat, hogy az építőipari vállalkozások 2013. június végén fennálló, 7,1 milliárd forint értékű szerződésállománya több mint kétszerese az előző évinek. Ezen belül az épületek építésére szóló megrendelések 60, az egyéb építmények építésére szólók 170%-kal bővültek. Az első félévben kötött új megállapodások volumene 85%-kal nőtt: az épületek építésére 58%-kal több szerződéskötés történt, az egyéb épületek építésére kötött megállapodások értéke megkétszereződött.

Lakásépítés

Fejér megyében 50 új lakás kapott használatbavételi engedélyt az első félévben, ami csupán 40%-a az egy évvel korábbinak. Országosan is csökkenés jellemezte a lakásépítéseket, csak a főváros, valamint Békés és Jász-Nagykun-Szolnok megye könyvelhetett el gyarapodást 2012 I. félévéhez viszonyítva.

7. ábra

Épített lakások és építési engedélyk, 2013. I. félév



A megye új lakásainak többsége (64%-a) a megyeszékhelyen épült, emellett 15 település lakásállománya gyarapodott 1 vagy 2 lakással. Az építetők elsősorban természetes személyek voltak, vállalkozás megrendelésére csak 5 lakás épült.

Az új lakások nagyok, átlagos méretük 139 m², több mint felük 4 vagy több szobával rendelkezik. Közműves csatornahálózathoz 94%-uk csatlakozott, kettő kivételével valamennyi vezetékes gázzal rendelkezik.

A hat hónap alatt 81 új lakás építését engedélyezték Fejér megyében, ami az előző év azonos időszakának harmadát sem éri el. Így a megyék között Fejér megyében következett be a legnagyobb mértékű visszaesés az egy évvel korábbi adathoz képest.

Turizmus

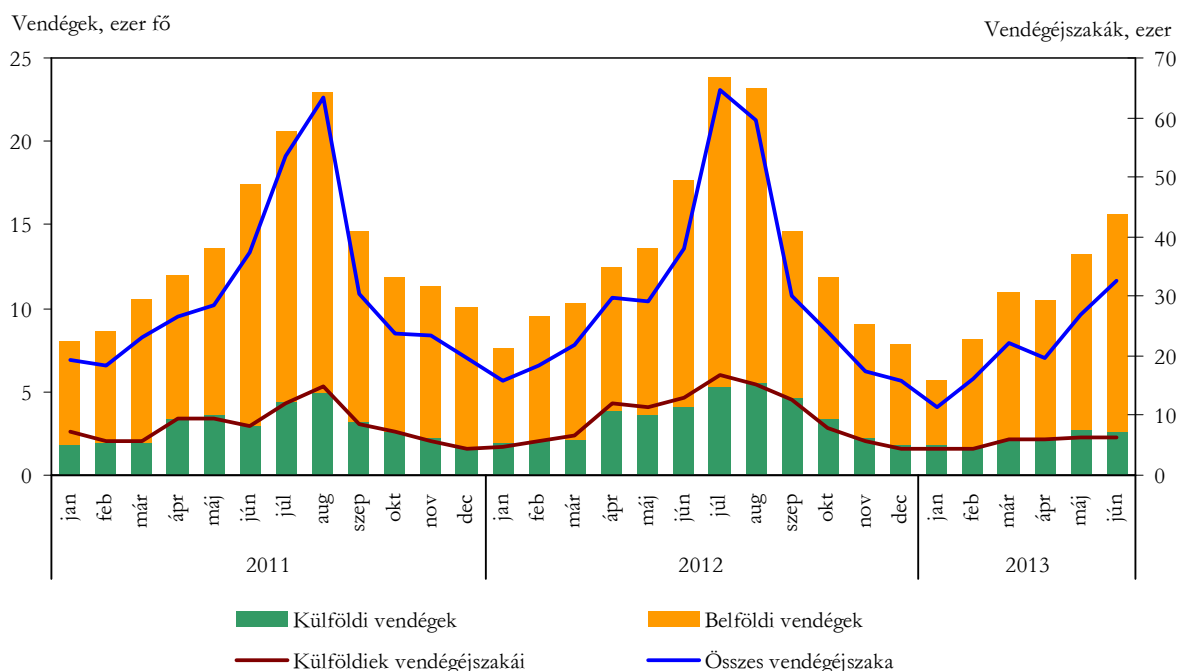
2013 első félévében a Fejér megyei kereskedelmi szálláshelyek 64 ezer vendéget fogadtak, ami egytizedével kevesebb, mint az előző év azonos időszakában. A vendégforgalom döntő részét, közel 80%-át adó belföldi vendégek száma 4,8%-kal, míg a külföldieké ennél jóval nagyobb mértékben, egynegyedével csökkent. A hazai vendégek tavaly január-júniushoz képest 3,5%-kal kevesebb (96 ezer) vendégéjszakát tölthettek el a szálláshelyeken, a külföldi vendégéjszakák száma ugyanakkor 38%-kal (33 ezer éjszakára) esett vissza.

A 13 ezer külföldi vendég négyötöde az Európai Unió országaiból érkezett, többségük – mintegy 3 ezer fő – továbbra is Németországból. Olaszország és Lengyelország kivételével valamennyi főbb küldőterületről csökkent a foglalások száma. Németországból és Szlovákiából 21-22, Ausztriából 42, Ukrajnából 54%-kal kevesebb vendég látogatott a megyébe, mint egy évvel korábban. A román vendégek száma több mint egytizedével, a briteké csaknem ötödével fogyatkozott 2012 első félévéhez képest. Közel másfélszeresére bővült viszont a forgalom Lengyelországból, és negyedével Olaszországból.

A külföldiek a tavalyinál kevesebb időt, átlagosan 2,5 éjszakát tölthettek el a szálláshelyeken, a belföldi vendégek tartózkodási ideje nem változott, ők átlagosan 1,9 éjszakára maradtak.

8. ábra

A Fejér megyei kereskedelmi szálláshelyek vendégforgalma havonként



A vendégek háromnegyede a szállodákat, 12%-a a panziókat vette igénybe. Június végén az előbbi szállástípusban 25, az utóbbiban 36 egység működött Fejér megyében. A szállodákban a külföldi vendégek száma 17, a belföldieké 6,6%-kal esett vissza 2012 azonos időszakához viszonyítva. A panziók külföldi forgalma 11%-kal csökkent, belföldi vendégeik száma viszont 14%-kal emelkedett.

A megye kereskedelmi szálláshelyi forgalmának 85%-a öt településhez kapcsolódott, közülük leginkább a velencei egységekben maradt el a kereslet az előző év első hat hónapjában regisztrálttól.

3. tábla

Vendégforgalom a kiemelt Fejér megyei településeken, 2013. január–június

Megnevezés	Vendég	Ebből: külföldi	Vendég- éjszaka	Ebből: külföldi	Előző év azonos időszaka = 100,0%			
					vendég	ebből: külföldi	vendég- éjszaka	ebből: külföldi
Fejér megye összesen	64 085	13 262	129 299	33 376	90,2	75,3	84,6	62,4
Ebből:								
Székesfehérvár	16 833	7 264	34 549	18 012	89,9	79,2	83,7	73,9
Velence	15 868	603	29 913	1 540	73,4	20,2	62,0	11,4
Gárdony	12 542	794	25 409	2 611	92,7	118,9	96,7	124,1
Dunaujváros	5 290	979	12 628	2 557	105,8	66,6	108,2	62,4
Mór	4 011	1 688	9 013	4 710	100,0	104,8	88,9	95,6

A megyei szálláshelyek 2013. június végéig összesen 2,2 milliárd forint bruttó bevételt értek el, ennek fele a szállásdíjakból, négytizede az egységek üzemeltetésében lévő vendéglátóhelyek bevételéből származott. A csökkenő vendégforgalom miatt az összes bevétel folyóáron 3, ezen belül a szállásdíj-bevétel 10%-kal elmaradt az egy évvel korábbtól. Egy kiadott szállodai szoba átlagára 14 800 forintot tett ki, ami csaknem azonos a 2012. január-júniusival.

A belföldi szállásdíjak 28%-át Széchenyi Pihenőkártyával egyenlítették ki a vendégek. A szálláshelyek hattizede fogadta el ezt a készpénz-helyettesítő eszközt, a náluk beváltott 183 millió forintnyi kártyaérték több mint 4-szerese a tavalyinak.

2013 első félévében a Fejér megyei szálláshelyek – 2012 azonos időszakához hasonlóan – átlagosan 25, ezen belül a szállodák 29%-os szobakihasználtsággal működtek (országosan a kereskedelmi szálláshelyeket 38, a szállodákat pedig 45%-os foglaltság jellemezte).

Közúti közlekedési balesetek

Fejér megye közútjain 2013 első félévében 258 személysérüléssel baleset történt. Míg országosan mindössze 2%-kal, addig Fejér megyében 15%-kal csökkent a balesetek száma az előző év azonos időszakához képest. A baleseteken belül azonban a halálos balesetek száma 14-ről 15-re, a súlyos sérüléssel járóké 81-ről 92-re nőtt. Ugyanakkor a könnyű sérüléssel járó balesetek száma több mint negyedével csökkent. Kedvezően alakult az ittasan okozott balesetek száma, az előző év első félévi 35-tel szemben 2013 első félévében 25 ilyen eset fordult elő.

A balesetek döntő többsége járművezetői hiba következménye volt. Leggyakoribb ok a sebesség nem megfelelő megválasztása, ezzel 117 esetben, 47 esetben pedig az elsőbbség meg nem adásával okoztak balesetet. 6 esetben volt gyalogos a baleset okozója.

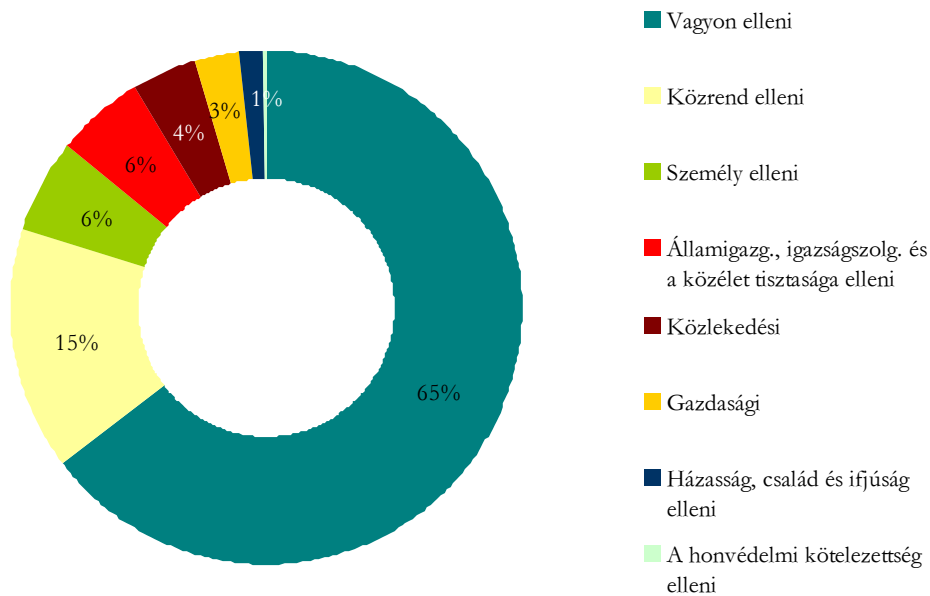
A balesetek számának csökkenése ellenére az előző évinél 2%-kal többen, 412-en szenvedtek sérülést. A balesetek során elhunytak száma (15 fő) nem változott, a súlyosan sérültek száma (119 fő) 30%-kal nőtt, és az előző évinél 7 %-kal kevesebben (277 fő) szenvedtek könnyebb sérülést.

Bűncselekmények

Fejér megyében közel 7 ezer bűncselekményt regisztráltak 2013 I. félévében. A százezer lakosra jutó bűnesetek száma 1635 volt, ami kissé kedvezőbb az országosnál. A bűncselekmények döntő hányadát – közel kétharmadát – a vagyon elleni esetek tették ki, számuk jelentősen csökkent az előző év azonos időszakához képest. Közrend ellen 1049, személy ellen 419 bűnesetet sikerült felderíteni. A gazdasági bűncselekmények száma 187 volt, mindössze harmada az egy évvel korábbiak.

9. ábra

A regisztrált bűncselekmények megoszlása, 2013. I. félév



A regisztrált bűncselekmények sértetteinek háromnegyede természetes személy volt, emellett 1380 szervezet ellen követtek el bűncselekményt.

Az 1630 bűnelkövető 84%-a férfi volt, s csupán 13 nem magyar állampolgárságú. A fiatalok elkövetők száma (158) negyedével csökkent az előző év azonos időszakához képest. Az elkövetők kétharmada 25-59 év közötti volt, 60 éves kor felett 87-en követtek el bűncselekményt.

További információk, adatok (linkek):

[Táblázatok](#)

[stADAT-táblák](#)

[Módszertan](#)

Elérhetőségek:

Felelős szerkesztő: KSH Veszprémi főosztály: Szántó Balázs

További információ: KSH Veszprémi főosztály: Retz Tamás

Telefon: (+36-88/620-210) tamas.retz@ksh.hu

Információs szolgálat,

telefon: (+36-22) 344-766