



### Tartalom

Összefoglalás.....	2
Demográfiai helyzet .....	3
Munkaerőpiac .....	4
Gazdasági szervezetek .....	7
Beruházás.....	9
Mezőgazdaság .....	10
Ipar .....	11
Építőipar .....	12
Lakásépítés .....	13
Turizmus.....	14
Közúti közlekedési balesetek.....	16

[További információk, adatok \(linkek\)](#)

[Bővebb információ](#)

## Összefoglalás

Fejér megyében 2013-ban – az országgal ellentétben – a népességfogyás üteme gyorsult. A stagnáló születésszám és a növekvő számú halálozás eredményeképpen a megye lakossága 1550 fővel csökkent egy év alatt.

A korábbi negyedévekhez hasonlóan az év utolsó három hónapjában is az országosnál kedvezőbb foglalkoztatási arány és munkanélküliségi ráta jellemezte a megyét, a nyilvántartott álláskeresők száma pedig az egy évvel ezelőttihez képest harmadával csökkent.

A teljes munkaidőben foglalkoztatottak bruttó átlagkeresete a megyék rangsorában a harmadik helyet érte el. Folytatódott a társas vállalkozások számának visszaesése, amit az önálló vállalkozók és a nonprofit szervezetek növekvő száma ellensúlyozni tudott.

A megyei székhelyű gazdasági szervezetek egyharmadával magasabb, 139,4 milliárd forint értékű új beruházást valósítottak meg, döntő részben a feldolgozóiparban.

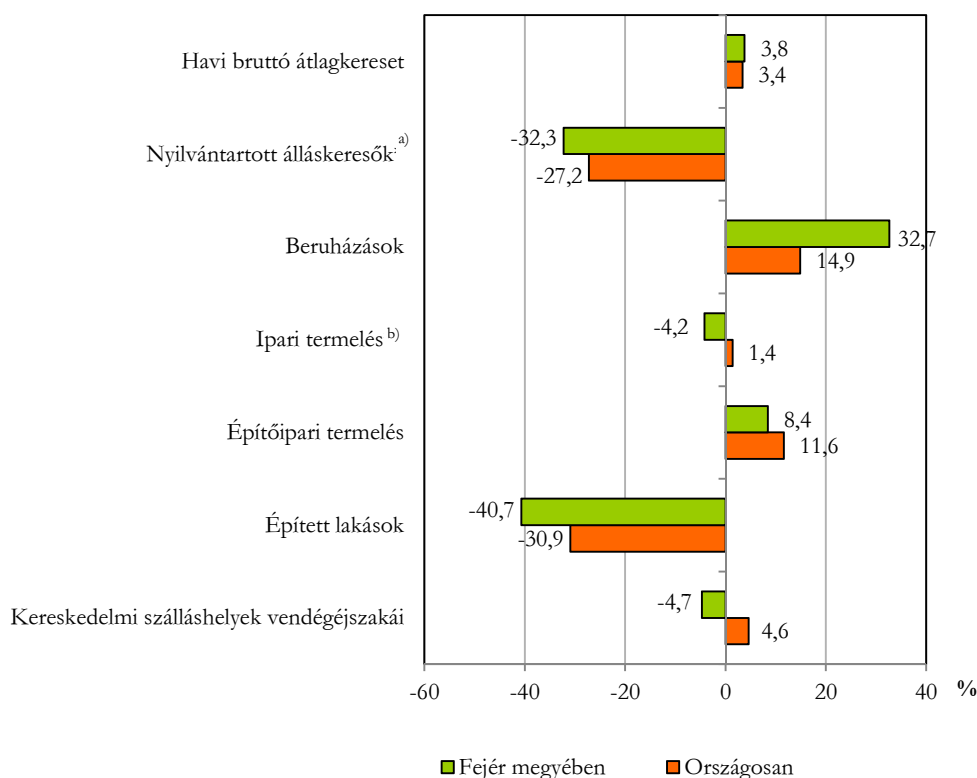
Az agrárium a növénytermesztés volumenét tekintve – a tavalyi gyenge bázis után – jó évet zárt. A két meghatározó gabona közül a kora nyári aratású búzát nem viselte meg az aszály, a kukorica betakarítását pedig az őszi csapadékos időjárás sem tudta lényegesen befolyásolni.

Az ipari termelés volumene a 4 fő feletti vállalkozások telephelyein 4,2%-kal csökkent az előző évhez képest, ugyanakkor egy lakosra az országos átlag közel kétszeresének megfelelő termelési érték jutott. A megyei székhelyű ipar termelési értéke 3,8%-kal maradt el a tavalyitól.

Az építőipari termelés összehasonlító áron 8,4%-kal emelkedett, amiben a közműépítés alágazat játszott meghatározó szerepet. A lakásépítések országosan alacsony szintje Fejér megyére is jellemző: a használatba vett új lakások száma az egy évvel korábbiak alig 60%-a volt, az építési engedélyek száma pedig ennél is nagyobb mértékben, egyharmadára csökkent.

A megye kereskedelmi szálláshelyein 3,1%-kal több belföldi és ötödével kevesebb külföldi vendéget fogadtak, mint 2012-ben. A megye közútjain kevesebb baleset történt, azonban a sérültek száma 63-mal emelkedett. A halálos kimenetelű balesetek számában kismértékű javulás következett be.

**A fontosabb jelzőszámok változása, 2013. év**  
(az előző évhez képest)



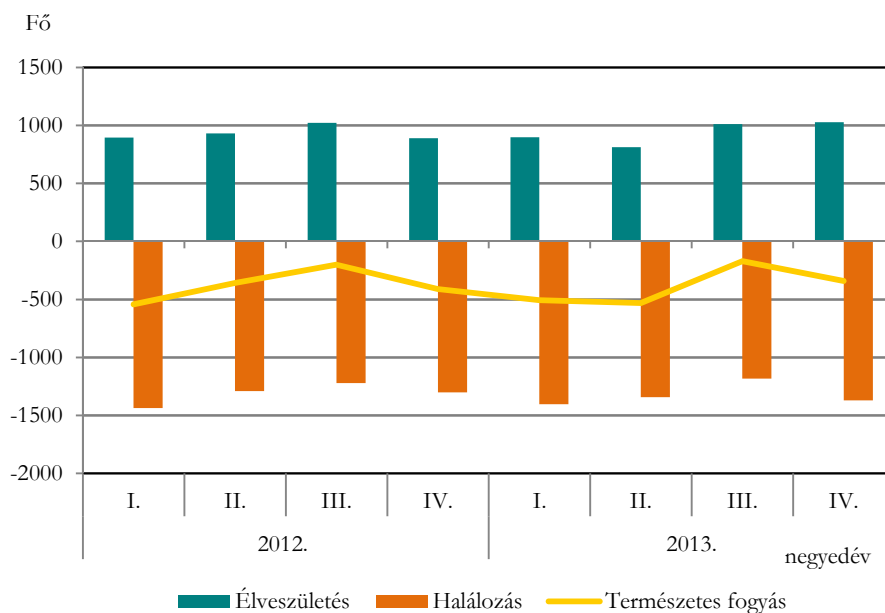
- a) A nyilvántartott álláskeresők adata december végén.  
b) A 4 főnél többet foglalkoztató szervezetek telephely szerinti adatai.

## Demográfiai helyzet

Fejér megyében 2013-ban a születések száma stagnált, a halálozásoké nőtt az előző évhez képest, így – az országgal ellentétben – a népességfogyás üteme gyorsult.

2013-ban (előzetes adatok alapján) a megyében 3750 gyermek született, ami mindössze 0,2%-kal több, mint 2012-ben. Az 5300 halálozás egy százalékkal múlta felül az egy évvel korábbit. Sajnos a csecsemőhalálozások száma is nőtt, január és december vége között 21 gyermek hunyt el egy éves születésnapja előtt, kettővel több, mint egy évvel korábban. A népmozgalmi folyamatok eredményeképpen a megye lakossága 1550 fővel csökkent, ami 2,8%-kal magasabb a 2012. évinél. Növekedett a házasodási kedv: 2013 folyamán az előző évinél 3,6%-kal több, 1650 esküvőt anyakönyveztek a megyében.

Élveszületések, halálozások száma és a természetes fogyás

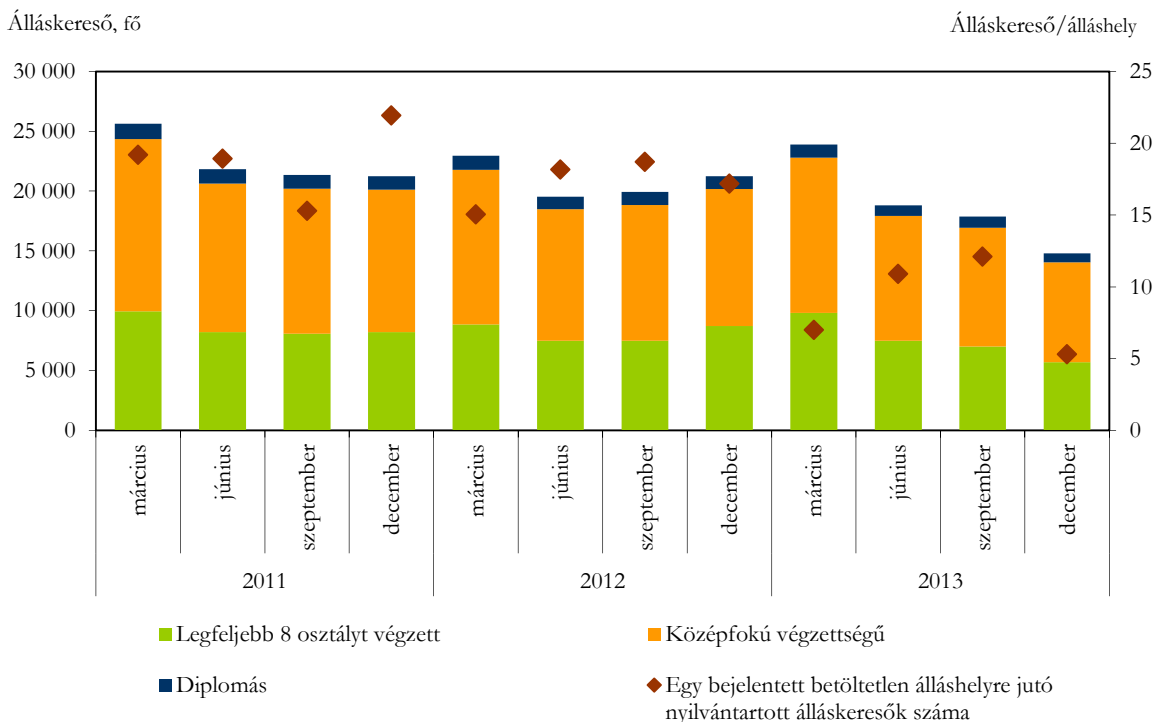


## Munkaerőpiac

2013 IV. negyedévében a KSH lakossági munkaerő-felmérése szerint Fejér megye 15–74 éves népességének 59%-a, 190 ezer fő tartozott a gazdaságilag aktívak közé. A foglalkoztatottak átlagos létszáma 175 ezer fő volt, ami 4900-zal több, mint 2012 végén. A megyei munkanélküliségi ráta 8,2%, a foglalkoztatási arány 54% volt. Mind a munkanélküliségi, mind a foglalkoztatási ráta kedvezőbben alakult az országosnál.

A nyilvántartott álláskeresők száma jelentősen visszaesett. A Nemzeti Foglalkoztatási Szolgálat adatai alapján 2013 decemberében regisztrált 14 784 álláskereső mindössze 68%-a az egy évvel korábbiaknak. A nyilvántartott álláskeresők 52%-a nő, 12%-a pályakezdő és 16%-a 25 éven aluli. Az 1844 regisztrált pályakezdő héttizede a 2012. decemberinek. A munkakeresés időtartama szerint az álláskeresők 42%-a 1-3 hónapja regisztráltatta magát, 29%-a pedig már több mint egy éve. December végén a megyében 2771 bejelentett üres álláshely volt, ami 2,2-szerese az egy évvel korábbiaknak. Egy betölthető álláshelyre így 5 nyilvántartott álláskereső jutott. Álláskeresői járadékban 1855-en, nyugdíj előtti álláskeresői segélyben 906-an részesültek. Szociális ellátást 3245 fő részére folyósítottak, 2012 decemberéhez képest 43%-kal kevesebbnek.

**A nyilvántartott álláskeresők megoszlása iskolai végzettség szerint és az egy bejelentett betöltetlen álláshelyre jutó nyilvántartott álláskeresők száma**

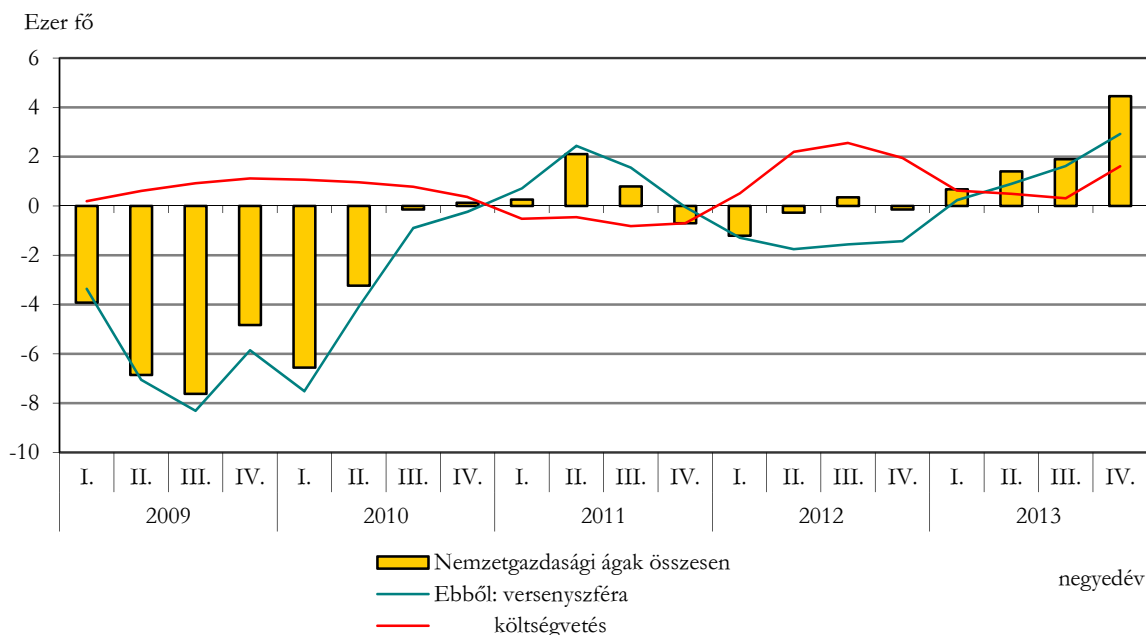


Az intézményi munkaügyi statisztika adatai szerint 2013-ban az országban a legalább 5 fős vállalkozásoknál, létszámtól függetlenül a költségvetési és társadalombiztosítási intézményeknél és a megfigyelt nonprofit szervezeteknél 2 millió 699 ezer fő állt alkalmazásban, 0,9%-kal több az egy évvel korábbinál. Öt megye kivételével mindenütt bővülés következett be, ezt azonban a közfoglalkoztatás is számottevően befolyásolta. A közfoglalkoztatottak figyelmen kívül hagyásával ugyanis a főváros mellett csupán Győr-Moson-Sopron és Fejér megyékben nőtt a létszám.

Fejér megyében negyedévről-negyedévre javult a foglalkoztatási helyzet, ennek következtében egy év alatt 1,9%-kal, 113 ezerre emelkedett a létszám. Az alkalmazottak több mint háromnegyedét a versenyszféra, 23%-ukat pedig a költségvetési szektor foglalkoztatta, mindkét területen többen dolgoztak, mint tavaly. A munkavállalók közel kétharmada a fizikai állományba tartozott, számuk az átlagosnál nagyobb mértékben, 2,7%-kal nőtt. A szellemi munkakört betöltők száma ezzel szemben lényegesen nem változott. Az alkalmazottak több mint fele a szolgáltatási szektorban dolgozott, ezen belül főként a kereskedelmi, az egészségügyi szolgáltatást nyújtó, az oktatási és a közigazgatási tevékenységet végző szervezeteknél, az oktatás kivételével a 2012. évinél magasabb létszámban. A termelő ágak közül a mezőgazdaságban stagnált, az iparban (és a legnagyobb foglalkoztató feldolgozóiparban is) nőtt az alkalmazottak száma, míg az építőiparban tizedével kevesebben álltak alkalmazásban, mint egy éve.

**Az alkalmazásban állók számának változása**

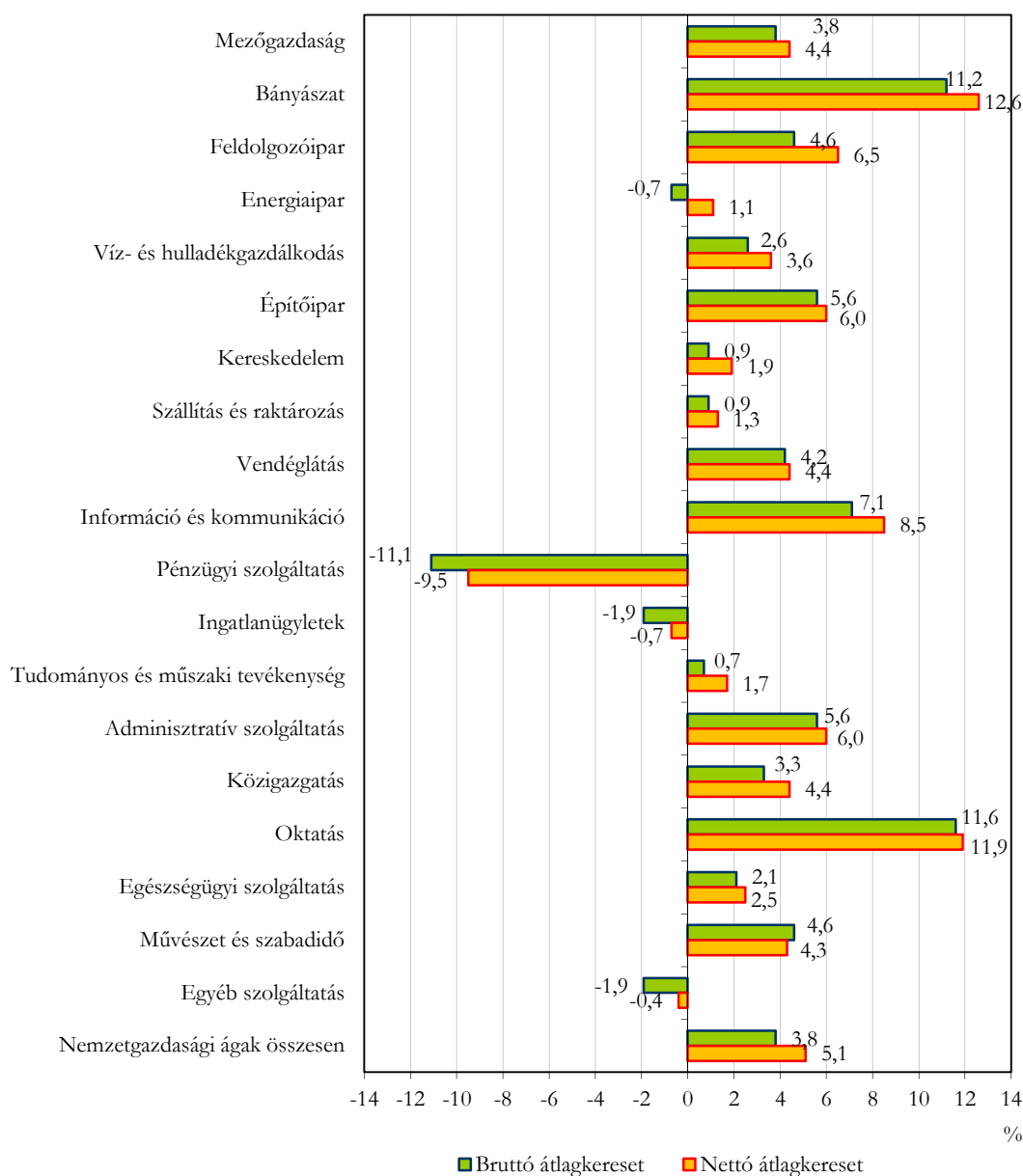
(az előző év azonos időszakához képest)



A teljes munkaidőben alkalmazásban állók havi bruttó átlagkeresete 2013-ban 221 ezer forintot tett ki, 3,8%-kal többet, mint egy évvel korábban (országosan 3,4%-os növekedés volt jellemző). Ezzel – a fővárost nem tekintve – Győr-Moson-Sopron és Komárom-Esztergom után Fejér megye a harmadik legmagasabb bruttó keresetet érte el. A szellemi foglalkozásúak 303 ezer forintos keresete a legmagasabb volt a megyék között, a fizikaiak pedig (173 ezer forinttal) a negyedik helyet foglalták el. Nemzetgazdasági ágak szerint a legmagasabb fizetések a művészet, szabadidő ágat, a legalacsonyabbak pedig a szálláshely-szolgáltatás, vendéglátást jellemezték. A családi kedvezmény nélkül számított megyei nettó átlagkereset 2013-ban 145 ezer forintot tett ki, 5,1%-kal haladta meg az egy évvel korábbi. A pénzbeli és a természetbeni juttatásokat is figyelembe véve az átlagos havi munkajövedelem 4,2%-kal (234 ezer forintra) emelkedett, amelyből 5,6% volt az egyéb munkajövedelem aránya.

**A havi átlagkeresetek változása gazdasági áganként, 2013. év**

(az előző évhez képest)



**Gazdasági szervezetek**

2013. december 31-én Fejér megyei székhellyel 61 059 gazdasági szervezetet tartottak nyilván, 0,4%-kal többet, mint 2012 végén. A szervezetek több mint kilenczetedét a vállalkozások tették ki, további 6,6%-uk pedig nonprofit szervezetként került a nyilvántartásba. A vállalkozásokat 33-67% arányban társas, illetve önálló vállalkozó formában jegyezték be, előbbiek száma – a korábbi negyedévekhez hasonlóan – csökkent.

A társas vállalkozásokon belül a kétharmados részarányt képviselő korlátolt felelősségű társaságok száma nem változott számottevően, a betéti társaságoké viszont – amely a második legnépszerűbb cégforma – jelentősen, 7,8%-kal visszaesett. A kisebb arányt képviselő

szövetkezetek száma 1,4-szeresére bővült, részvénytársaságból pedig 3-mal többet regisztráltak, mint egy éve.

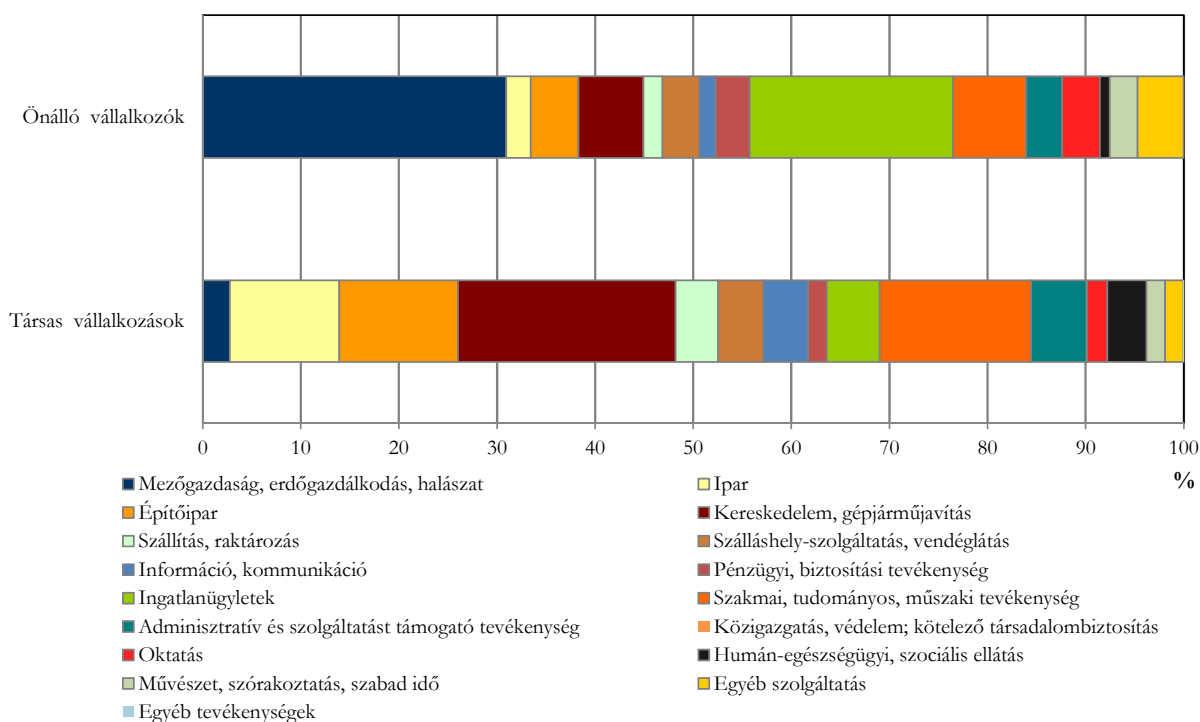
A nyilvántartott 37 601 önálló vállalkozó 35%-a fő-, 47%-a mellékfoglalkozásban végezte a tevékenységét, 18%-uk pedig nyugdíj mellett dolgozott. Mind a fő-, mind a mellékállásban vállalkozók köre bővült (2,1, illetve 3,1%-kal), a nyugdíj mellett dolgozóké lényegében nem változott.

A vállalkozások méretstruktúrájára a kisvállalkozások meghatározó többsége jellemző, a cégek 99%-ban, az önálló vállalkozók pedig szinte kivétel nélkül 50 főnél kevesebb alkalmazottat foglalkoztattak. Mindössze 152 (49-250 fős) középállású és 46 (250 fő feletti) nagyvállalat szerepelt a regiszterben.

A megyei székhelyű vállalkozások kétharmada valamelyik szolgáltató ágat jelölte meg főtevékenységnek, főként a kereskedelmet, az ingatlanügyleteket, illetve a tudományos, műszaki tevékenységet. A termelő ágak tekintetében a cégek, önálló vállalkozók egyötöde a mezőgazdaságban, 5,4%-a az iparban, 7,3%-a pedig az építőiparban tevékenykedett. A meghatározó ágazatok közül a mezőgazdasági és az ingatlanügyletekkel foglalkozó vállalkozások száma bővült, mindkét tevékenységet többségében önálló vállalkozók végzik. A többi ágra a társas vállalkozások túlsúlya, valamint az egy évnél korábbihoz hasonló, vagy valamelyest kisebb vállalkozásszám jellemző.

6. ábra

A regisztrált vállalkozások számának megoszlása gazdasági áganként, 2013. december 31.



Fizetésektelenség miatt a tavalyinál ötödével kevesebb szervezet ellen folyt felszámolási eljárás, ezen belül a vállalkozásokat érintő eljárások száma egy év alatt szintén az ötödével csökkent, a nonprofit szervezetekhez köthetőké viszont 40%-kal nőtt.

December végén 4051 nonprofit szervezetet volt a megyében, ami 39-cel több az egy évvel korábinál. A civilek 43%-a az egyéb szolgáltatás, 27%-a az ingatlanügyletek, 18%-a pedig a művészet és szabadidő ágba sorolódott. További 9,4%-uk oktatási tevékenységet folytatott, vagy egészségügyi szolgáltatást végzett.

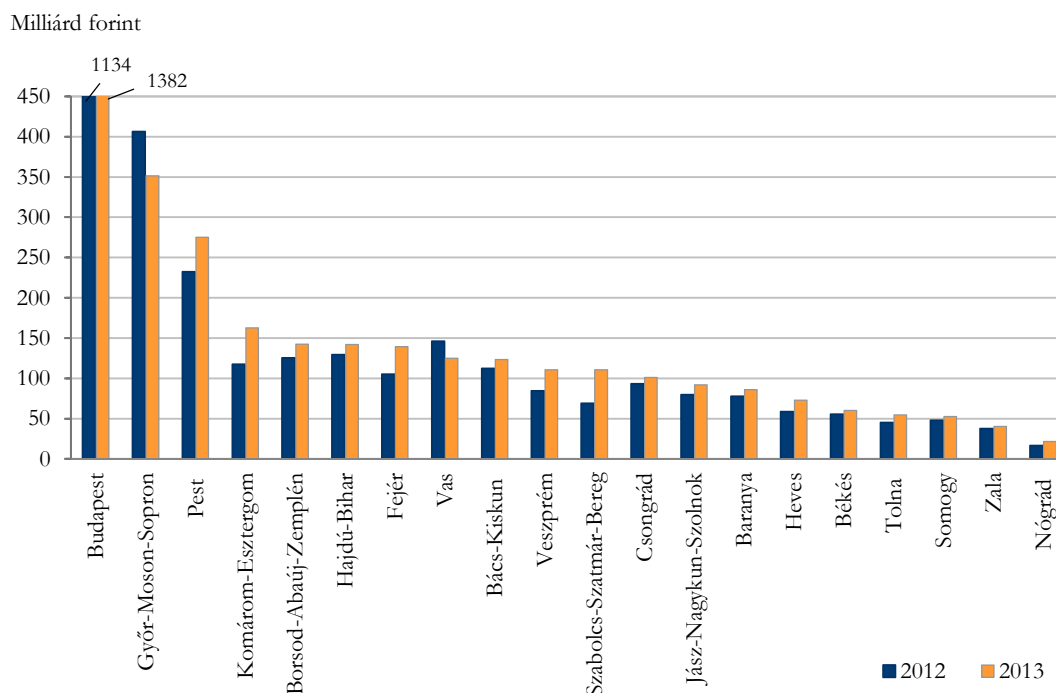


## Beruházás

A Fejér megyei székhelyű gazdasági szervezetek 2013-ban 139,4 milliárd forintot fordítottak új tárgyi eszközök beszerzésére, a meglévők bővítésére, felújítására, folyó áron egyharmadával többet, mint az előző évben. A megye egy-egy lakosára jutó 332 ezer forintnyi beruházási érték 53 ezer forinttal elmaradt a Közép-Dunántúl átlagától, 54 ezer forinttal magasabb volt viszont az ország megyéit együttesen jellemző – Budapest nélkül számított – átlagértéknél.

7. ábra

**A nemzetgazdasági beruházások teljesítményértéke megyénként és Budapesten\***



\* A negyedévenként megfigyelt beruházási tevékenység alapján, a beruházó gazdasági szervezetek székhelye szerint.

Anyagi-műszaki összetétel szerint a beruházások mintegy háromtizedét építések, 71%-át gép-, berendezés-, járműbeszerzések adták, míg az egyéb beruházások (föld, telek, ültetvény, erdő, tenyész- és igásállat) a tárgyi eszköz bővítéseknek kevesebb, mint a 2%-át tették ki. Az épületek és egyéb építmények építésére a 2012. évinél folyó áron 22%-kal többet költöttek a gazdasági szervezetek. A vásárolt gépek és járművek közel kétharmada külföldi gyártású volt. Az importból származó gépbeszerzések értéke több mint másfélszeresére nőtt, a belföldi gép-, berendezés-, járműállomány bővítésére fordított összeg pedig 18%-kal haladta meg az egy évvel korábbi.

A megyei beruházások döntő része a feldolgozóiparban valósult meg. Ágazatai közül a gumi-, műanyag, nemfém ásványi termék-gyártásban 2,3, az élelmiszeriparban 1,6, a fémalapanyag-, fémfeldolgozási termék-gyártásban 1,4-szeresére emelkedett a tárgyi eszköz beszerzések, bővítések volumene 2012-höz képest. A járműiparban 7,0, a gép, gépi berendezés gyártása ágazatban 15%-kal fordítottak többet fejlesztésekre, mint egy évvel korábban.

A megye beruházási teljesítményértékének 8,2%-a a szállítás, raktározás ágban összpontosult, és döntően import járműbeszerzéseket foglalt magában. Ebben a nemzetgazdasági ágban több mint 3-szorosára nőtt a fejlesztési ráfordítások értéke egy év alatt. Az összes beruházás 8,0%-a a kereskedelemben, 6,5%-a a mezőgazdaságban valósult meg; előbbinél 46, utóbbinál 14%-kal növekedett az investíciók nagysága. A művészet és szabadidő területén a felére, az adminisztratív

szolgáltatásokban a háromnegyedére esett vissza a beruházások összege, az építőipari és a közigazgatásban megvalósuló tárgyi eszköz bővítések pedig 13%-kal csökkentek.

1. tábla

**A megyei beruházások főbb gazdasági ágak és anyagi-műszaki összetétel szerint, 2013**

Megnevezés	Beruházások		Előző év = 100,0%
	teljesítményértéke, millió forint	megoszlása, %	
Mezőgazdaság	9 070	6,5	114,3
Ipar	88 236	63,3	131,4
Építőipar	1 468	1,1	87,1
Kereskedelem	11 092	8,0	145,7
Szállítás és raktározás	11 374	8,2	3,1-szeres
Ingtatlanügyletek	4 043	2,9	133,0
Adminisztratív szolgáltatás	2 058	1,5	74,1
Közigazgatás	4 970	3,6	87,2
Egészségügyi szolgáltatás	2 666	1,9	134,2
Többi gazdasági ág	4 429	3,2	132,8
<b>Beruházás összesen</b>	<b>139 404</b>	<b>100,0</b>	<b>132,7</b>
Ebből:			
Épületek, egyéb építmények	38 700	27,8	121,9
Belföldi gép, berendezés, jármű	36 847	26,4	117,8
Import gép, berendezés, jármű	61 582	44,2	153,8

**Mezőgazdaság**

2013-ban Fejér megyében a növénytermesztés volumenét tekintve (a tavalyi gyenge bázis után) jó évet zárt az agrárium. A két legjelentősebb gabona közül a kora nyári aratású búzát nem viselte meg az aszály, a kukorica betakarítását pedig az őszi csapadékos időjárás sem tudta lényegesen befolyásolni. Búzából az előző évinél 42, míg kukoricából 14%-kal több került a magtárakba. Az országos viszonylatban is meghatározó cukorrépatermés ugyancsak jelentősen, 19%-kal nőtt.

A korai kánikula ugyanakkor megviselte a repcét és a napraforgót. A virágzás elején (május–június) a jellemzőnél jóval magasabb hőmérséklet lerövidítette a virágzás időszakát, emiatt ugyan az előző évinél több, de a vártnál kevesebb termést takaríthattak be a gazdák.

Az időjárási anomáliák ellenére a szálás és lédús takarmányok közül a silókukorica és a lucernatermés is kedvezően alakult, egy-, illetve hattizedével többet vihettek a tárolókba.

2. tábla

**A fontosabb növényi kultúrák előzetes terméseredményei, 2013**

Növények	Betakarított				Termésátlag		
	terület		termés		kg/hektár	előző év = 100,0	az országos átlag %-ában
	hektár	előző év = 100,0	tonna	előző év = 100,0			
Búza	70 851	105,4	358 508	142,4	5 060	134,9	109,3
Kukorica	94 958	103,3	422 485	113,8	4 449	110,2	83,0
Cukorrépa	3 194	102,6	155 666	118,7	48 737	115,6	97,6
Napraforgó	33 088	100,0	80 170	103,8	2 423	103,8	97,9
Repce	17 413	101,4	34 108	108,5	1 959	107,0	75,7
Silókukorica	6 594	105,4	163 760	109,7	24 835	104,1	104,9
Lucerna	5 176	101,1	29 199	159,7	5 641	158,0	127,3

A 2013. december 1-jei állatszámítás adatai alapján Fejér megyében a főbb haszonállatok közül a juh kivételével kevesebbet tartottak, mint egy évvel korábban. A 41 ezres szarvasmarha-állomány kismértékben (2,4%) csökkent, míg a 78 ezer egyedből álló sertésállomány jelentősen (13%-kal) visszaesett. A tyúkfélék tartása is gyengült, a gazdálkodók egytizedével kevesebb, 888 ezer állatot számláltak. Egyedül a juhállomány növekedett (3,1%-kal) 33 ezerre.

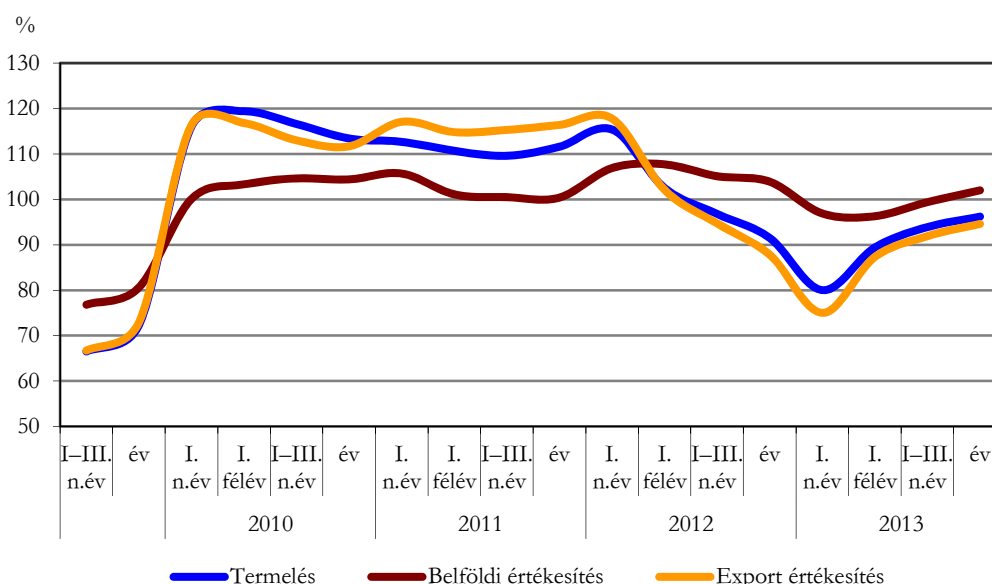
## Ipar

2013-ban a Fejér megyei telephellyel rendelkező, legalább 5 főt foglalkoztató vállalkozások 1880 milliárd forint ipari termelési értéket állítottak elő, ezzel a Közép-Dunántúl összes kibocsátásának 39%-át adták. Az ipari termelés volumene 4,2%-kal csökkent az előző évhez képest. Egy lakosra 4,5 millió forint termelési érték jutott, ami azonos a régió átlagával és közel kétszerese az országos átlagnak.

A megyei székhelyű, legalább 50 főt foglalkoztató ipari vállalkozások produktuma 1769 milliárd forint értékű volt, ami összehasonlításon 3,8%-kal maradt el az egy évvel korábbtól.

8. ábra

**A Fejér megyei ipari termelés és értékesítés volumene\***  
(előző év azonos időszaka = 100)



\* A 49 főnél többet foglalkoztató szervezetek székhely szerinti adatai.

A megye ipari termelését csaknem teljes egészében a feldolgozóipar teljesítménye határozza meg, melynek kibocsátása 4,2%-kal maradt el az előző évitől.

A feldolgozóipari termelés közel négytizedét adó gépipar teljesítménye 10%-kal csökkent, aminek legfőbb oka, hogy a számítógépek, elektronikai, optikai termékek gyártása az előző évi kétharmadára esett vissza, emellett 14%-kal szűkült a gépek, gépi berendezések gyártása is. Ezzel szemben a gépipar termelésének közel felét kitevő járműipar 17%-kal növelni tudta kibocsátását. A feldolgozóipar termelési értékének háromtizedét adó fémalapanyag-, fémfeldolgozási termékgyártás 2,7%-kal meghaladta a 2012. évi volument, a gumi-, műanyag és nemfém ásványi termékek előállított mennyisége viszont 4,8%-kal, az élelmiszer, ital, dohánytermékeké pedig 3,6%-kal visszaesett.

Az ipar értékesítésének nettó árbevétele 1778 milliárd forintot tett ki, összehasonlításon 3,7%-kal kevesebbet, mint 2012-ben. A feldolgozóipar termékeinek közel nyolctizedét értékesítették külföldi piacokon. A feldolgozóipari export döntő hányadát adó ágazatok közül a

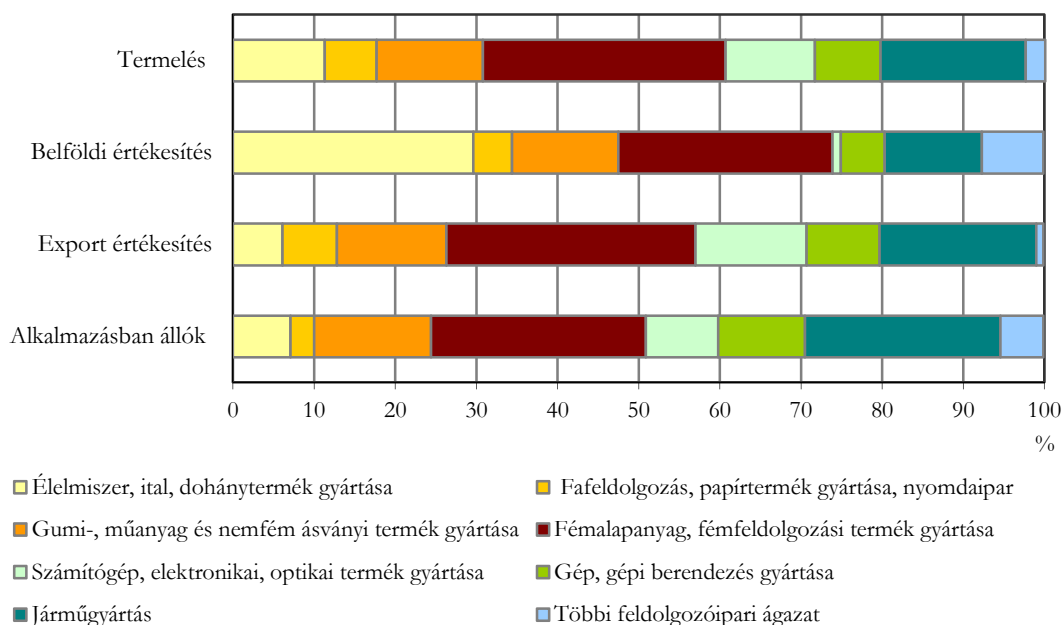
gépipari ágazatcsoport kivitele 12, a gumi-, műanyag és nemfém ásványi termék-gyártása 3,5%-kal csökkent, a fémalapanyagok és fémfeldolgozási termékek exportja pedig az előző évvel közel azonos értékű volt. Jelentős exportbővülést (18%) csak a gépiparhoz tartozó járműgyártás ért el. A megyei ipar belföldön 443 milliárd forintnyi árbevételt realizált, ami csupán 2%-os bővülés az előző évhez képest. A számítógépek, elektronikai, optikai termékek iránti belföldi kereslet 10, a gépek, gépi berendezések iránti 6,9%-kal csökkent, ugyanakkor a járműipar és a fémalapanyag-, fémfeldolgozási termék-gyártás hazai értékesítési volumene meghaladta a tavalyit.

Erős koncentrációt mutat, hogy a megyei ipari termelés és az export-értékesítés közel kilenczetedét a legalább 250 főt foglalkoztató vállalatok adták.

Az 50 fős és ennél nagyobb létszámú ipari szervezeteknél 36 ezren álltak alkalmazásban; a foglalkoztatottak száma egy év alatt 1,6%-kal emelkedett. Az összes foglalkoztatott több mint négyzetedét (15 ezer főt) a gépiparban alkalmazták. A munkavállalók száma a gumi-, műanyag és nemfém ásványi termék-gyártásban 12, a számítógép, elektronikai, optikai termék-gyártásban 4,1, az élelmiszeriparban pedig 1,8%-kal nőtt, a többi jelentősebb ágazatban valamelyest csökkent.

9. ábra

**A termelés, az értékesítés és az alkalmazásban állók számának megoszlása a Fejér megyei feldolgozóiparban, 2013\***



\*A 49 főnél többet foglalkoztató szervezetek székhely szerinti adatai.

Az ipari termelékenység (az egy alkalmazásban állóra jutó termelés értéke) 5,3%-kal csökkent. A feldolgozóipari termelékenység hasonló mértékű visszaesését a gépiparban zajló kedvezőtlen folyamatok – változatlan alkalmazotti létszám mellett a termelés 10%-kal elmaradt a tavalyitól – döntően befolyásolták.

## Építőipar

2013-ban a Fejér megyei székhelyű, legalább 5 főt foglalkoztató építőipari szervezetek teljesítményértéke 30,2 milliárd forintot tett ki, az építőipari termelés összehasonlító áron 8,4%-kal haladta meg az előző évet. Országosan közel 12%-kal bővült az építőipar kibocsátása. Az egy lakosra jutó termelési érték 71,7 ezer forint, ami alacsonyabb a régió átlagánál (83,3 ezer forint), és az országos átlag (128,2 ezer forint) hattizedét sem éri el. Az építőipari termelés értéke

közel fele-fele arányban oszlott meg a két építményfőcsoport között, eredményük változása azonban ellentétes előjelű volt. Az épületek építése 3,6%-kal csökkent, az egyéb építményeké (utak, hidak, vasutak, közművek) 21%-kal nőtt.

Az építőipar három fő ágazata közül az összes termelés négytizedét kitevő speciális szaképítés ágazat volumene az épületgépészeti szerelési és befejező építési munkák csökkenésének következtében 16%-kal visszaesett. Az egyéb építmény építése ágazat kibocsátása 11 milliárd forint volt, ami az összes kibocsátás kicsivel több mint egyharmadát jelenti. A közműépítések több mint kétszeresére növekedésének köszönhetően ennek az ágazatnak a kibocsátása 37%-kal nőtt. A lakó- és nem lakóépület építés iránti keresletbővülésnek köszönhetően az épületépítések volumene több mint háromtizedével volt magasabb, mint 2012-ben.

3. tábla

**Az építőipari termelés összetétele, 2013. év**

Megnevezés	Épületek	Egyéb építmények	Összesen	Előző év =100,0 <sup>a)</sup>	Megoszlás, %
	millió forint				
5–9 fő közötti vállalkozások	4 740	2 440	7 180	103,8	23,2
10–49 fő közötti vállalkozások	8 221	7 742	15 963	102,4	49,8
50 fős és afeletti vállalkozások	901	6 149	7 050	131,7	27,0
<b>Összesen</b>	<b>13 862</b>	<b>16 331</b>	<b>30 193</b>	<b>108,4</b>	<b>100,0</b>
Ebből:					
Lakó- és nem lakóépület építése	5 384	1 189	6 573	142,9	21,8
Út, vasút építése	123	4 599	4 722	103,1	15,6
Közműépítés	296	5 333	5 629	220,0	18,6
Épületgépészeti szerelés	4 233	2 108	6 341	78,8	7,0
Befejező építés	1 655	190	1 845	78,5	6,1
Egyéb speciális szaképítés	1 779	1 152	2 931	76,7	9,7

a) Összehasonlító áron.

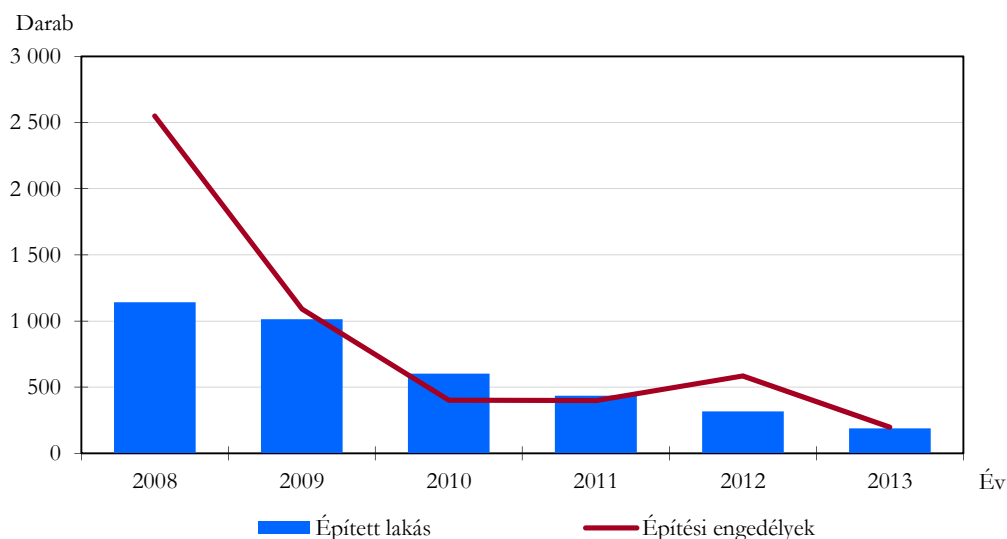
Az építőipari vállalkozások 2013 végén fennálló 2,2 milliárd forint értékű szerződésállománya 11%-kal haladta meg az előző évit. Ezen belül az épületek építésére szóló megrendelések 35%-kal bővültek, az egyéb építmények építésére szólók az előző évihez hasonlóan alakultak. Az év egészében a Fejér megyei vállalkozások 45%-kal nagyobb volumenű új szerződést kötöttek.

## Lakásépítés

A lakásépítésben 2008-ban bekövetkezett fordulat óta évről évre kevesebb lakás épül az országban. 2013-ban közel 7300 új lakás épült, héttizede az egy évvel korábbinak. Növekedés csak a fővárosban, Békés és Győr-Moson-Sopron megyében történt.

2013-ban Fejér megyében 188 új lakás épült, az egy évvel korábbinak csupán hattizede. A megyeszékhelyen 49 lakás építését fejezték be. A városok között Gárdony lakásállománya gyarapodott jelentősebben, ahol 16 új lakás készült el. A községekben 85 lakást építettek, közülük Kápolnásnyéket kell megemlíteni, 10 új lakással.

Az épített lakások és az építési engedélyek Fejér megyében



Továbbra is a lakossági lakásépítés maradt túlsúlyban, az új lakások többsége magánszemélyek megrendelésére, saját használatra készült. Vállalkozás mindössze 20 lakást építtetett, értékesítés céljára.

Az új lakások nagyok, ezt mutatja a 133 m<sup>2</sup> átlagos alapterület is. Nem ritka a négyél több szobás új épület sem. Az új otthonok infrastrukturális ellátottsága jó, a közműves csatornahálózatra kapcsoltak aránya megközelíti a 90%-ot. A fűtésre használt energia több mint 80%-ukban gáz.

Az év során 13 elavult lakás bontását engedélyezték, így a megye lakásállománya 2013. év végén 175 342 volt.

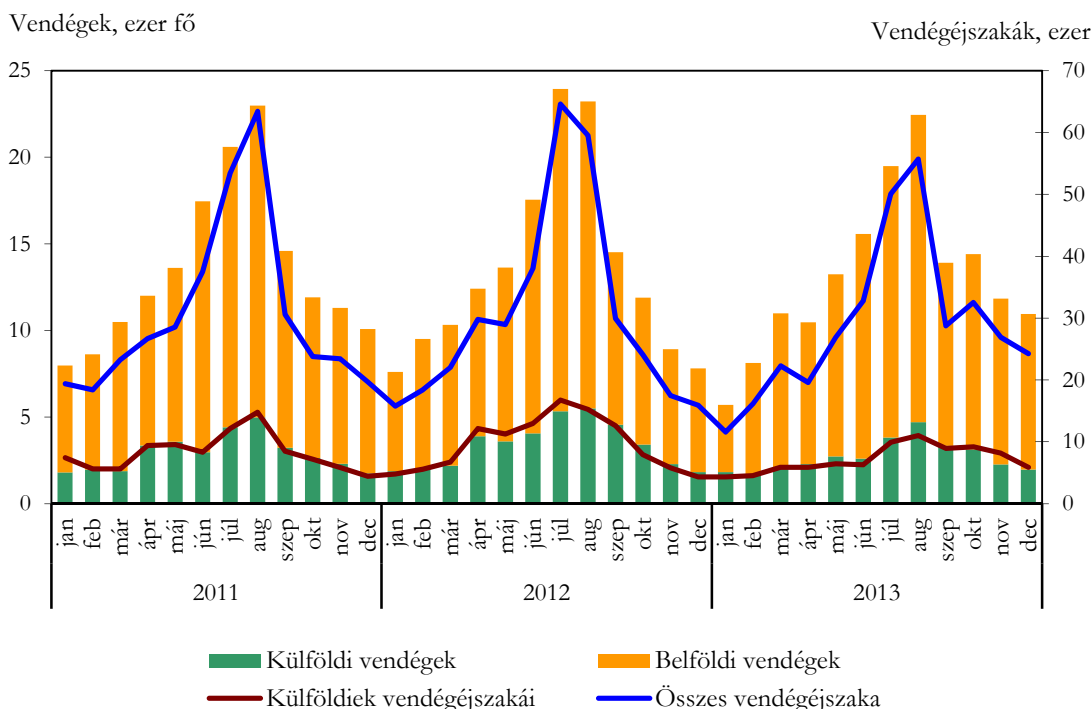
Az építési engedélyek számában még nagyobb mértékű csökkenés következett be: a 2013-ban kiadott 198 engedély mindössze harmada a 2012. évinek. A városokban 121 – ezen belül a megyeszékhelyen 68 – új lakás felépítése várható a közeljövőben.

## Turizmus

2013-ban a Fejér megyei kereskedelmi szálláshelyeket 157 ezer vendég vette igénybe – 4 ezerrel kevesebb, mint az előző évben. A vendégkör négyötödét a belföldi vendégek adták, külföldről 32 és félezren látogattak a megyébe. A belföldi vendégek száma 2012-höz képest 4 ezer fővel (3,1%-kal) nőtt, a külföldieké viszont 8 ezer fővel (közel 20%-kal) csökkent. A kereskedelmi szálláshelyek összesen 347 ezer vendégéjszakát regisztráltak, ennek háromnegyede kötődött a belföldiekhez. A hazai látogatók eltöltött vendégéjszakáinak száma 12 és félezzerrel (5,0%-kal) emelkedett, míg a külföldi vendégéjszaka-szám csaknem 30 ezerrel (25%-kal) apadt.

11. ábra

**A Fejér megyei kereskedelmi szálláshelyek vendégforgalma havonként**

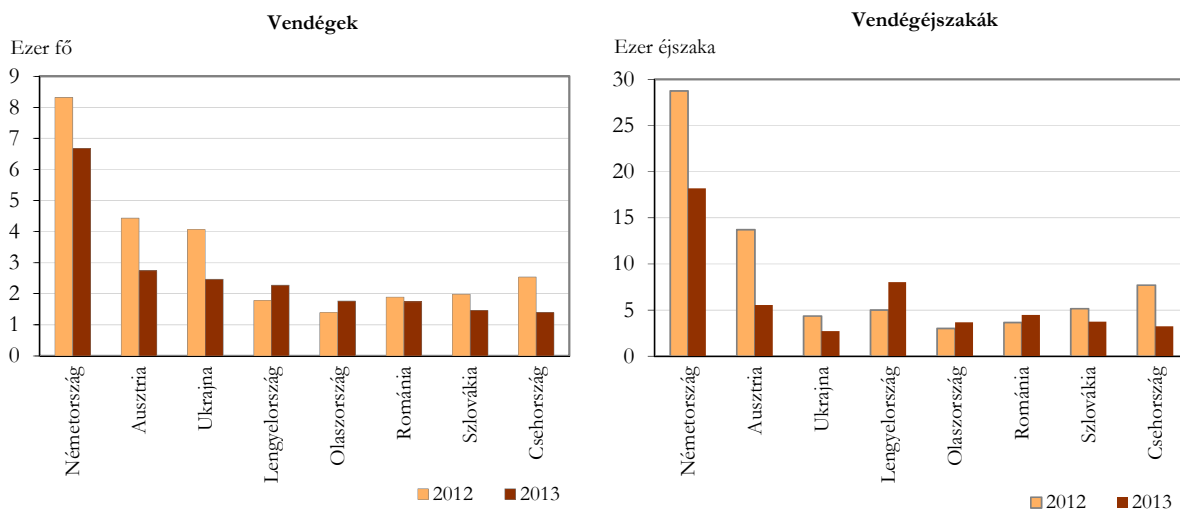


A külföldi vendégek ötöde Németországból érkezett. Az osztrák és ukrán látogatók 8-8, a lengyelek 7, az olasz, román, szlovák vendégek pedig egyaránt 5%-os részarányt képviseltek a külföldi vendégkörön belül. Az osztrák és ukrán vendégéjszám közel 40%-kal visszaesett, Németországból az ötödével, Szlovákiából pedig egynegyedével kevesebb vendéget fogadtak a megyei szálláshelyek. Ezzel szemben Olaszországból és Lengyelországból 27-28%-kal nőtt a foglalások száma 2012-höz képest.

A külföldiek átlagos tartózkodási ideje 2,7 éjszakára rövidült, a belföldi vendégeké viszont nem változott, ők átlagosan 2,1 éjszakát töltöttek el a szálláshelyeken.

12. ábra

**Fejér megye külföldi vendégforgalma a főbb küldő országok szerint**



A legnépszerűbb egységek 2013-ban is a szállodák voltak, amelyek az összes vendég háromnegyedét szállásolták el. A hotelek belföldi forgalma erősödött, külföldi forgalma viszont elmaradt az egy évvel korábbtól. A panziók az összes vendég 11%-át fogadták; ezt a szállástípust ugyancsak növekvő belföldi és csökkenő külföldi kereslet jellemezte. A kempingek vendéglétszáma 2012-höz képest csaknem a felére esett vissza, az üdülőházaké a negyedével, a közösségi szálláshelyeké pedig több mint a harmadával fogyatkozott.

Fejér megye kereskedelmi szálláshelyi forgalmának döntő része öt településhez kapcsolódott, közülük Székesfehérváron, Velencén és Gárdonyban – természetesen a megye egészére is kiható – negatív tendencia mutatkozott a vendégek és a vendégéjszakák számában.

4. tábla

**A turizmus szempontjából meghatározó települések kereskedelmi szálláshelyi vendégforgalma, 2013**

Megnevezés	Vendég	Ebből: külföldi	Vendég-éjszaka	Ebből: külföldi	Előző év = 100,0%			
					vendég	ebből: külföldi	vendég-éjszaka	ebből: külföldi
<b>Fejér megye összesen</b>	<b>157 119</b>	<b>32 500</b>	<b>347 457</b>	<b>86 525</b>	<b>97,4</b>	<b>80,2</b>	<b>95,3</b>	<b>74,6</b>
Ebből:								
Székesfehérvár	39 325	18 138	83 660	44 805	89,8	82,4	90,8	87,2
Velence	38 373	1 562	82 142	4 723	97,5	26,8	83,0	17,6
Gárdony	34 164	2 118	74 500	7 621	94,0	85,5	92,0	83,6
Dunaujváros	11 150	2 445	28 894	6 458	107,3	89,8	110,7	79,7
Mór	8 887	3 657	21 203	11 236	101,3	109,3	96,3	104,5

A megyei szálláshelyek 2013-ban 5,1 milliárd forint bruttó bevételt értek el, ennek több mint a fele a felszámított szállásdíjból, egyharmada a vendéglátásból származott. Az összességében csökkenő megyei vendégforgalom ellenére a teljes bevétel folyóáron 6,1, ezen belül a szállásdíj-bevétel 3,2, a vendéglátásé pedig 13%-kal emelkedett. Valamennyi szállástípust figyelembe véve egy kiadott szoba átlagára 12 900 forint volt, ami alacsonyabb a 2012-ben érvényesített szobaárnál.

A belföldi szállásdíjak mintegy háromtizedét Széchenyi Pihenőkártyával egyenlítették ki a vendégek. A szállásköltségekre fordított SZÉP-kártyás fizetések összege megközelítette az 503 millió forintot, ez több mint két és félszerese a 2012. évinek.

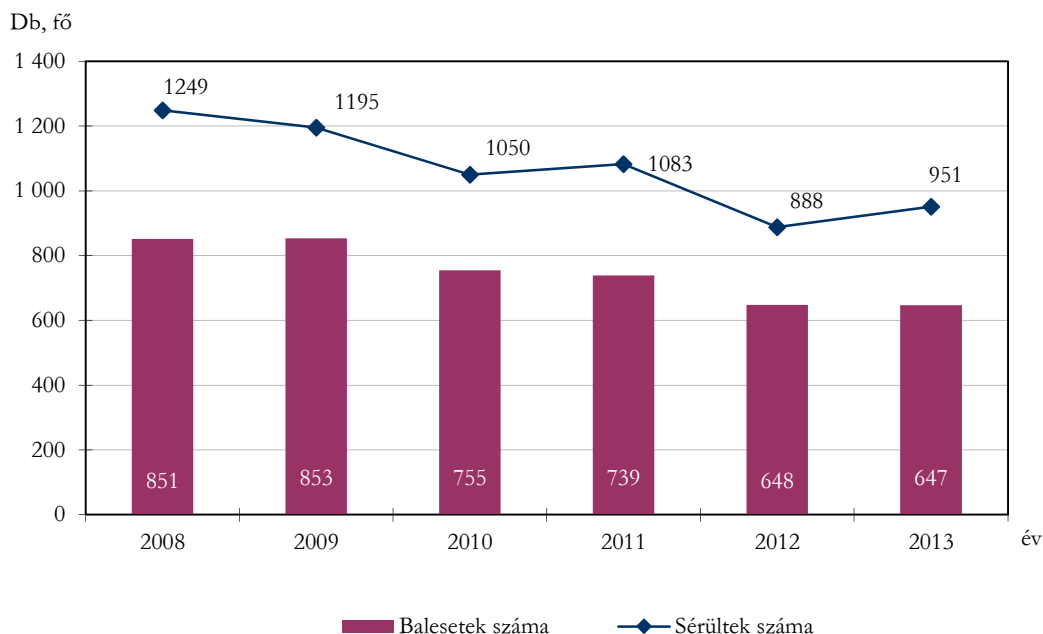
A megye szálláshelyei a tizenkét hónap során átlagosan 31, ezen belül a szállodák 36%-os szobafoglaltsággal működtek. A főszezon kihasználtság az összes szálláshelyre számítva csupán a 40, a szállodáknál pedig a 48%-ot érte el.

**Közúti közlekedési balesetek**

2013-ban Fejér megye útjain 647 közúti baleset történt, melyek következtében 951 személy sérült meg. A balesetek száma eggyel kevesebb volt, mint 2012-ben, a sérült személyek száma viszont 63-mal nőtt. A legtöbb baleset júliusban és augusztusban történt (81 és 79), a legbiztonságosabban januárban és áprilisban közlekedtünk (34 és 33 baleset). A legsúlyosabb kimenetelű, halállal végződő balesetek számában kismértékű javulás következett be, 27 ilyen eset történt szemben a 2012. évi 31-gyel. Ittas állapotban 73 balesetet okoztak.



Balesetek és sérültek száma Fejér megyében



Az esetek 94%-ában a járművezető hibája idézte elő a balesetet, ezen belül a sebesség nem megfelelő alkalmazása és az elsőbbség meg nem adása volt a legjellemzőbb ok. Gyalogos 27, az út hibája 7 esetben idézett elő tragédiát.

A közúti balesetekben megsérült személyek héttizede könnyű sérülést szerzett a baleset során, 253-an súlyosan sérültek, 27 fő életét veszítette. Az ittasan okozott balesetekben 87 személy sérült meg.

### További információk, adatok (linkek):

[Táblázatok](#)

[stADAT-táblák](#)

[Módszertan](#)

**Bővebb információ:**  
[kommunikacio@ksh.hu](mailto:kommunikacio@ksh.hu)  
[Információs szolgálat](#)  
 Telefon: (+36-1) 345-6789