



Alma-, körte-, kajsz- és őszibarack- ültetvények adatai, 2012 (előzetes adatok)

Tartalom

Összefoglaló.....	2
1. Az almaültetvények főbb jellemzői.....	4
2. A körteültetvények főbb jellemzői	6
3. A kajszültetvények főbb jellemzői	8
4. Az őszibarack-ültetvények főbb jellemzői	10
Módszertani megjegyzések.....	12

Táblázatok

Elérhetőségek

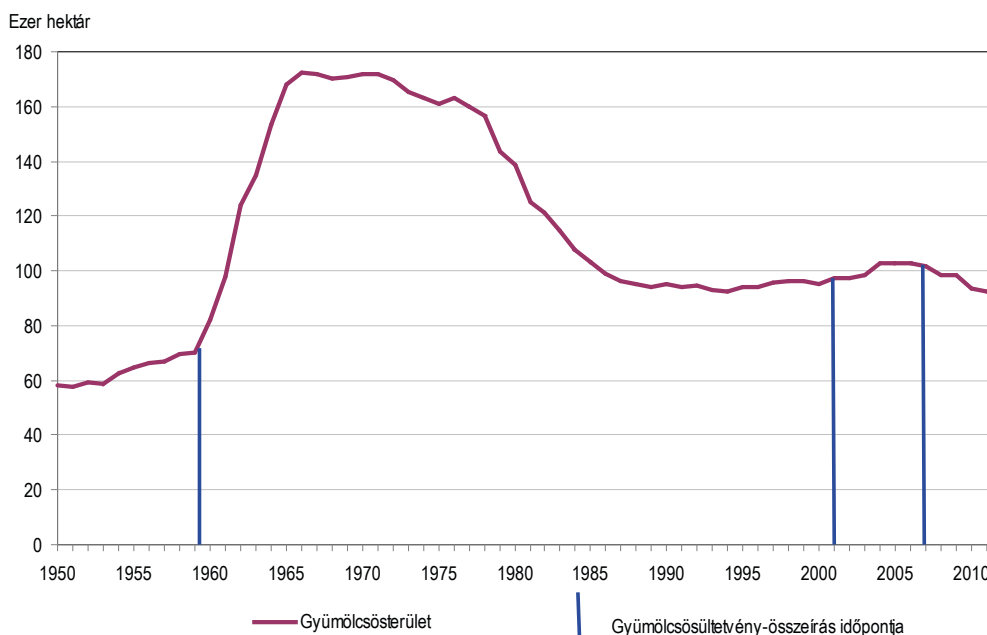
Összefoglaló

Hazánkban már az 1895. és az 1935. évi teljes körű mezőgazdasági összeírások alkalmával összeírták a gyümölcsfák számát. Mivel ekkoriban a gyümölcsöket elsősorban házi fogyasztásra termesztették, zárt telepítésű gyümölcskertészetek még alig voltak. Az ország földnyilvántartásaiban 1950-től a gyümölcsös művelési ág külön kategóriaként szerepel, az idetartozó területek nagyságáról a KSH földterületi statisztikái is közölnek adatokat. Az évtized vége felé a nagyüzemi gazdálkodás okozta változások indokoltá tették a gyümölcsösök ennél részletesebb megfigyelését, külön megkülönböztetve az árutermelő ültetvényeket, ezért 1959-ben a KSH az érdekelt szervezet bevonásával gyümölcsfa-összeírást hajtott végre, amely során felmérték a törzsös gyümölcsfák darabszámát és a bogyós gyümölcsösök területnagyságát. 1960-61-ben a kapott információkra alapozott mintavételes felvételben a minőségi jellemzőkre gyűjtöttek adatokat.

Az ültetvény-összeírások az ezredforduló után rendszeressé váltak. A 2001. évi teljes körű – valamennyi gyümölcsfajra és az ország minden településére kiterjedő – felmérést követően 2007-ben és 2012-ben az EU-irányelvnek megfelelően négy gyümölcsfaj (alma, körte, kajszi és őszibarack) ültetvényeinek összeírását hajtotta végre a KSH. A cél azon termesztési jellemzők felmérése volt, amelyek megfelelő információt szolgáltatnak az árutermelő területek gazdasági potenciáljáról. A 2012. évi összeírás a korábbi gyümölcsösültetvény-összeírások adataira és a megelőző öt év ültetvénytelepítési információira épülő reprezentatív megfigyelés keretében valósult meg az ország minden megyéjében. E kiadvány ennek előzetes adatait ismerteti.

1. ábra

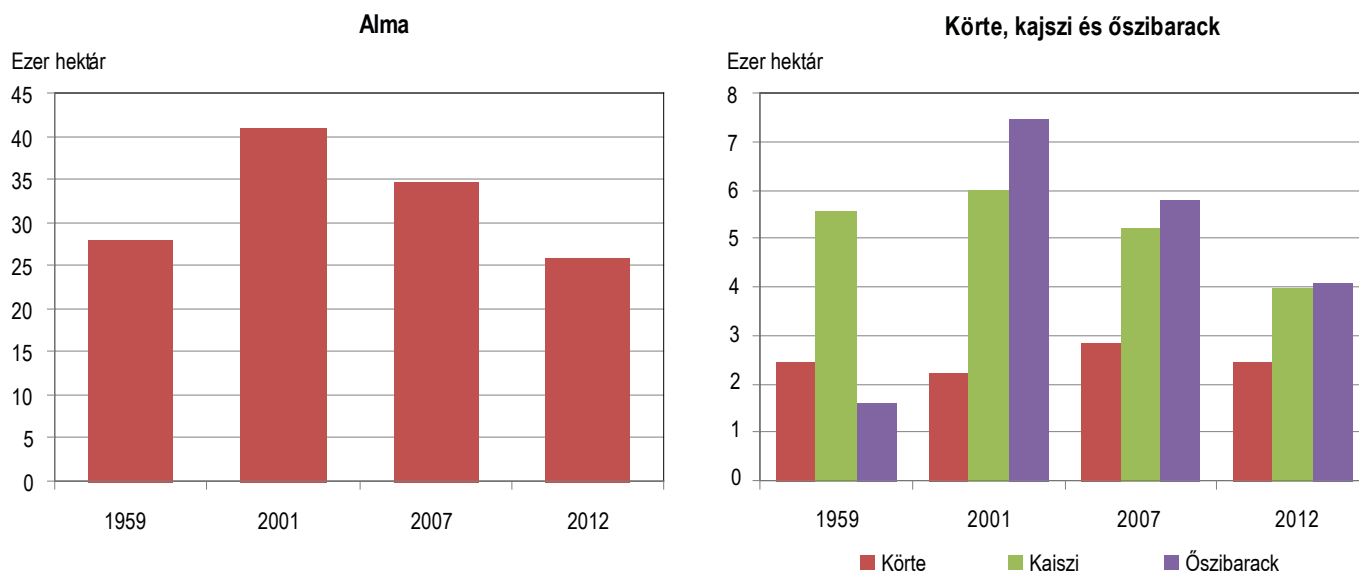
A gyümölcsös művelési ágba tartozó terület alakulása 1950–2012 között



Az 1959. évi adatfelvételtől az akkori módszertan szerint árutermelő gyümölcsösnek besorolt (legalább 0,5 kataszteri hold, azaz körülbelül 2877 négyzetméter méretű) alma-, körte-, kajszi- és őszibarackültetvény-területek, valamint a 2000 utáni, már az Európai Unió módszertanának megfelelő összeírások ültetvényterület adatait mutatja be a 2. ábra.

2. ábra

Az alma-, a körte-, a kajsz- és az őszibarack-ültetvények bruttó területének alakulása, 1959-2012



A 2012. évi **területek** az alma-, a körte-, a kajsz- és az őszibarackfajoknál együttesen 25 százalékkal csökkentek a 2007. évi összeíráshoz képest. Ez a változás mind a négy gyümölcsfajnál jellemzően az idős (25 éves és idősebb) és nagy területű (25 hektár és annál nagyobb) ültetvények kivágására vezethető vissza.

1. tábla

Alma-, körte-, kajsz- és őszibarack-ültetvények számának alakulása a 2001., a 2007. és a 2012. évi felmérések alapján

Gyümölcsfaj	(darab)		
	2001	2007	2012
Alma	19 963	14 621	11 116
Körte	1 118	906	810
Kajsz	2 475	1 960	1 370
Őszibarack	6 011	3 966	2 776

1. Az almaültetvények főbb jellemzői

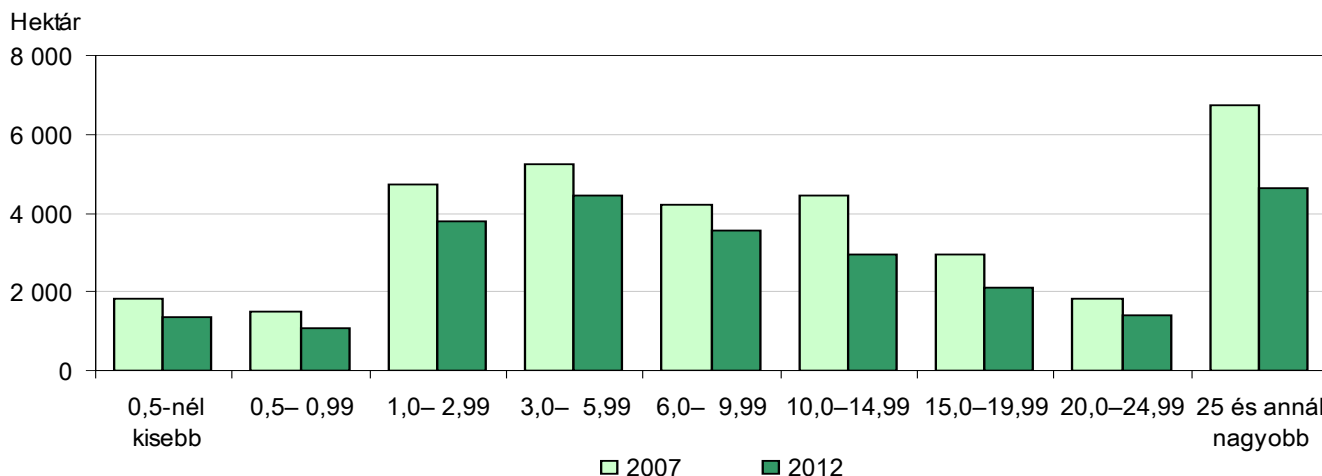
Az almaültetvények bruttó **területe** 2012-ben 26 067, nettó területe 25 265 hektár volt, mindkettő 25 százalékkal csökkent a 2007. évihez képest. 2012-ben az almaültetvények száma 24 százalékkal kevesebb, mint 2007-ben (11,1 ezer). Ugyanúgy, mint 2007-ben, többségük Észak-Alföldön található (66 százalék).

Az **átlagos ültetvényméret** 2,35 hektár, a dél-alföldi 1,69 és az észak-magyarországi 6,47 hektáros érték között szóródik.

A **területnagyság** szerinti eloszlást vizsgálva a fontosabb nagyságkategóriák nem változtak. Részaránya (18 százalék) továbbra is a 25 hektárnál nagyobb méretű ültetvényeknek a legmagasabb, annak ellenére, hogy az összterület csökkenése e kategóriában a legjelentősebb (33 százalék). Szintén kiemelkedő a 3,0–5,99 hektáros ültetvények aránya (18 százalék). Az 1 hektárnál kisebb ültetvények aránya 10 százalék.

3. tábla

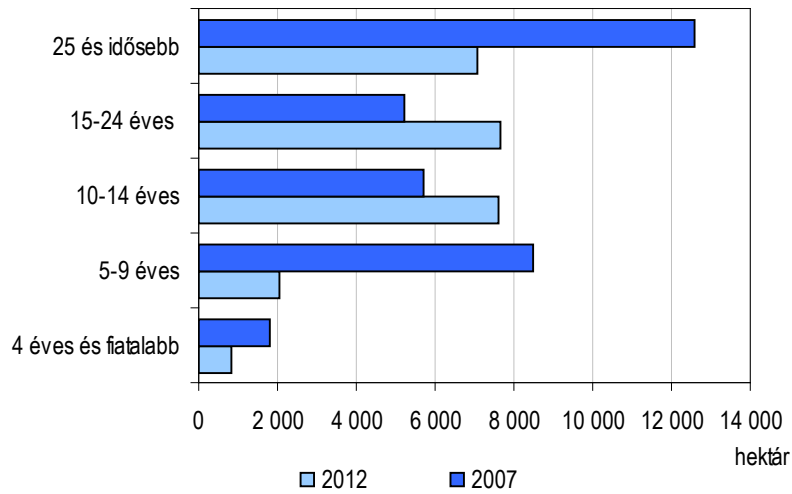
Az almaültetvények területnagyság szerinti alakulása, 2007, 2012



Az almaültetvények **kor szerinti összetételét** tekintve a 25 éves és idősebb ültetvények területe csökkent, arányuk 38 százalékról 28 százalékra esett vissza az elmúlt öt év során. 2012-ben a 10–14 és a 15–24 éves korcsoportokba tartozó almaültetvények foglalják el a legnagyobb területet, arányuk mindkét kategória esetében meghaladja a 30 százalékot. Az elmúlt években a csökkenő mértékű ültetvénytelepítés hatására az ötévesnél fiatalabb kultúrák által elfoglalt terület 5 százalékról 3 százalékra esett vissza 2007 óta.

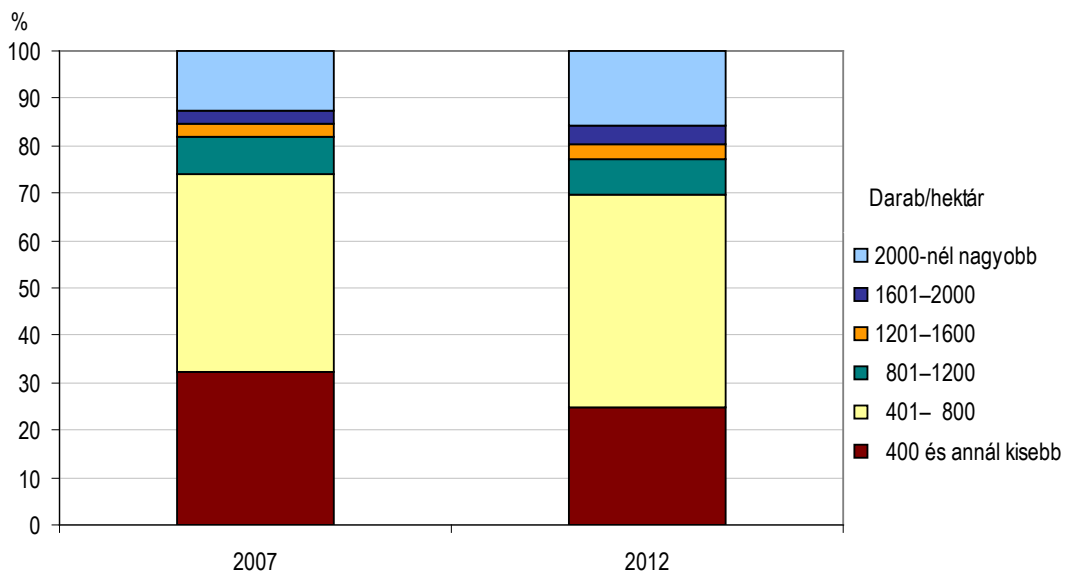
A 25 éves és annál idősebb ültetvények területi aránya Dél-Dunántúlon az átlagot jóval meghaladja (több mint 60 százalék), ugyanakkor Közép-Magyarországon 10 százalék körüli. A 10 évesnél fiatalabb ültetvények aránya Nyugat-Dunántúlon 26 százalék, Észak-Magyarországon és Dél-Alföldön is jelentősen meghaladja az országos átlagot (13, illetve 15 százalék).

Az almaültetvények kor szerinti megoszlása, 2007, 2012



Az **állománysűrűsége** továbbra is jellemző, hogy a legnagyobb területet a 401–800 darab/hektár faállományú ültetvények foglalják el. A kisebb állománysűrűségű ültetvények (400 darab/hektár és kevesebb) területe csökkent, 2007 óta 32 százalékról 25 százalékra. A 2000 darab/hektár faállományú (intenzív művelésű) ültetvények területi aránya 13 százalékról 16 százalékra nőtt.

Az almaültetvények állománysűrűség szerinti megoszlása, 2007, 2012



A fontosabb **fajták** megegyeznek a 2007-ben összeírtakkal, azonban területi arányuk változott. Míg 2007-ben 25 százalékkal a Jonathan fajta foglalta el a legtöbb területet, addig 2012-ben ennek aránya már csak 16 százalék. 2012-ben a legjelentősebb fajta az Idared, az összes ültetvényterület több mint 23 százalékán ezt termesztik. Ezt a fajtát Dél-Alföld területének több mint 30 százalékán termesztik, de ugyanúgy jelentős Közép-Magyarországon és Észak-Alföldön is (27, illetve 23 százalék).

2. A körteültetvények főbb jellemzői

A körteültetvények bruttó **területe** 2012-ben 2482, nettó területe 2427 hektár volt, mindkettő egyaránt 14 százalékkal csökkent a 2007. évi adatokhoz képest. 2012-ben a körteültetvények száma (810) majdnem 100-zal kevesebb, mint 2007-ben. Csakúgy, mint 2007-ben, a körteültetvény-terület aránya Észak-Magyarországon a legnagyobb (38 százalék).

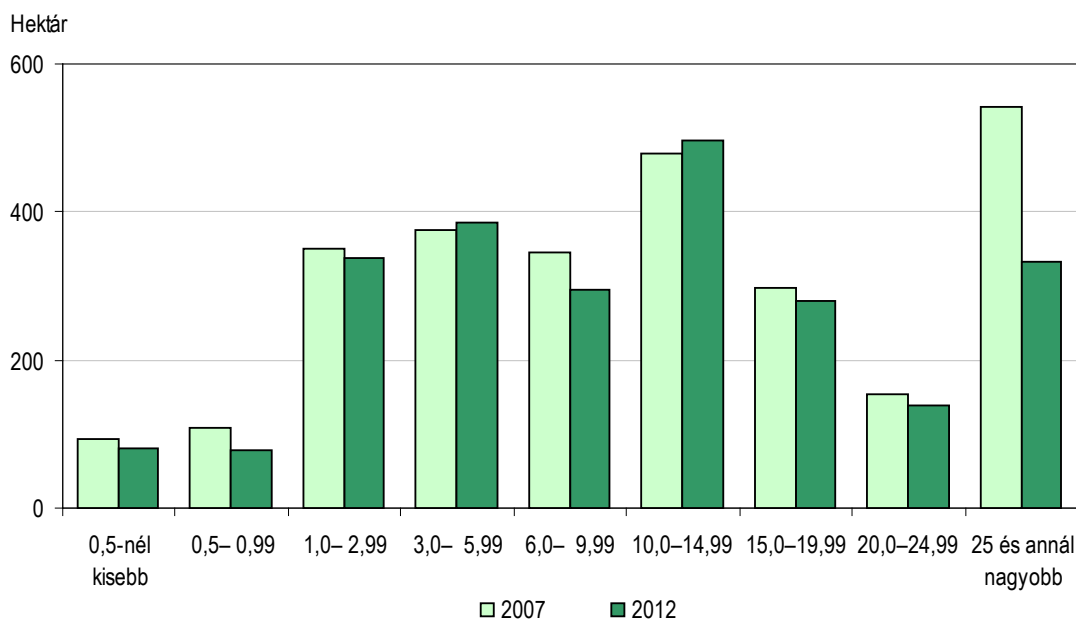
Az **átlagos ültetvényméret** 3,06 hektár, a dél-dunántúli 1,49 és a közép-dunántúli 8,49 hektáros érték között szóródik.

Az ültetvények területét **területnagyság** szerint vizsgálva látszik, hogy a 2007. évi adatoktól eltérően jelentős a 10,0–14,99 hektáros ültetvények aránya (20 százalék). A 25 hektárnál nagyobb ültetvények területe – hasonlóan az almaültetvényekhez – 48 százalékkal csökkent, az elmúlt öt év során 23 százalékról 14 százalékra. Az 1 hektárnál kisebb ültetvények az ültetvényterület 10 százalékát sem foglalták el.

A körteültetvények **kor szerinti összetételét** tekintve a 25 éves és idősebb ültetvények területének aránya 40 százalékról 27 százalékra csökkent az elmúlt öt év alatt. 2012-ben az 5–9 éves körteültetvények foglalják el a legnagyobb területet, arányuk meghaladja a 30 százalékot. Míg 2001 és 2007 között a körteültetvény-terület növekedésével párhuzamban a fiatal ültetvények részaránya nőtt, addig 2012-ben már 2007-hez viszonyítva ellenkező a tendencia: az ötévesnél fiatalabb körteültetvények aránya 28 százalékról 6 százalékra esett vissza az előző összeírás óta.

6. ábra

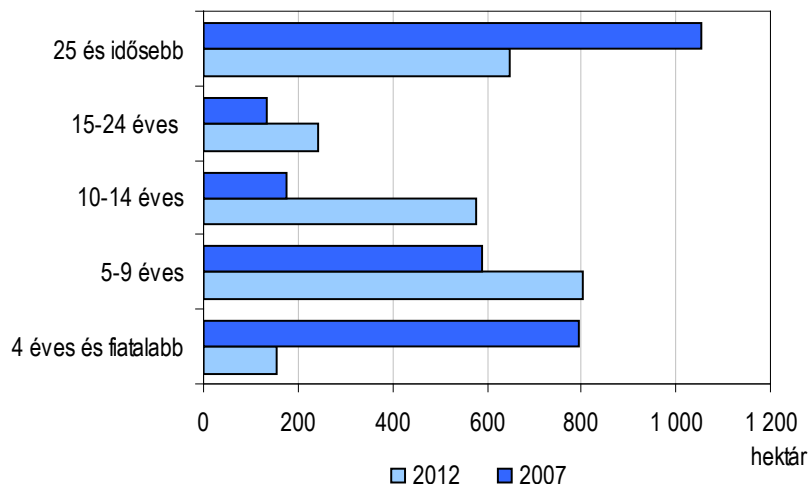
A körteültetvények területnagyság szerinti alakulása, 2007, 2012



A 25 éves és annál idősebb ültetvények területi részaránya Dél-Alföldön 55, Közép-Magyarországon 11 százalék. A 10 évesnél fiatalabb ültetvények területi részaránya Észak-Magyarországon (49 százalék) és Közép-Magyarországon (44 százalék) kiemelkedő.

7. ábra

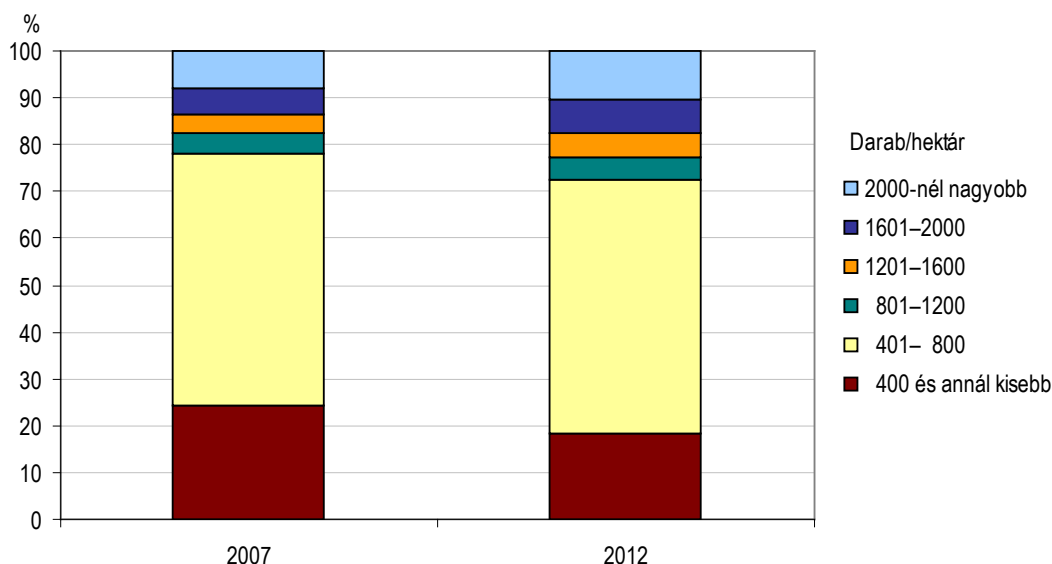
A körteültetvények kor szerinti megoszlása, 2007, 2012



A körteültetvények **állománysűrűségét** nézve nincs jelentős változás az öt évvel korábbi adatokhoz képest. 2012-ben is a 401–800 közötti hektáronkénti faállományú ültetvények foglalják el a terület legnagyobb részét (54 százalék). Az almaültetvényekhez hasonlóan a kis állománysűrűségű ültetvények (400 darab/hektár és kevesebb) területe csökkent, 24 százalékról 19 százalékra. A nagy állomány-sűrűségű (2000 darab/hektárnál nagyobb) körteültetvények területi aránya 8 százalékról 10 százalékra nőtt az elmúlt öt év során.

8. ábra

A körteültetvények állománysűrűség szerinti megoszlása, 2007, 2012



A fontosabb **fajták** megegyeznek a 2007-ben összeírtakkal, azonban egy-egy fajta területi aránya változott. 2012-ben is a legtöbb területen Bosc Kobak (Alexander) fajtát termesztettek, területi aránya 32 százalékról 34 százalékra emelkedett az elmúlt összeírás óta. Hasonlóan jelentős a Vilmos és a Packhams Triumph fajták területe is: 20, illetve 9 százalék (2007-ben 19, illetve 7 százalék).

3. A kajsziültetvények főbb jellemzői

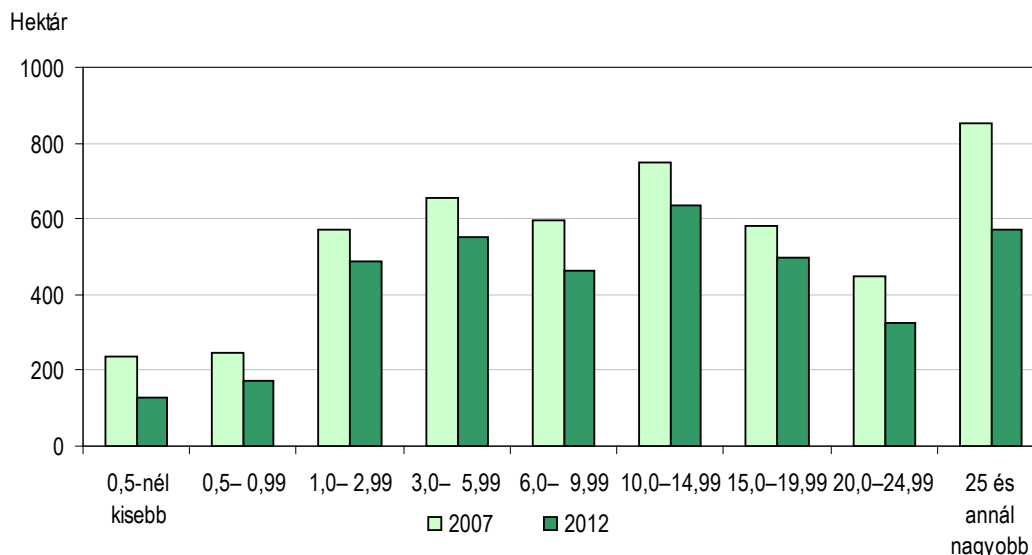
A kajsziültetvények bruttó **területe** 2012-ben 3988 hektár, 24 százalékkal kevesebb a 2007. évi-hez képest. A kajsziültetvények nettó területe 3836 hektár, 23 százalékkal kisebb a 2007. évinél. 2012-ben a kajsziültetvények száma (1370 darab) 590-nel kevesebb, mint 2007-ben. Az előző adatgyűjtés eredményéhez hasonlóan területének legnagyobb része Észak-Magyarországon van (40 százalék).

Az **átlagos ültetvényméret** 2,9 hektár, az észak-alföldi 0,95 és a nyugat-dunántúli 7,65 hektáros érték között szóródik.

Az ültetvények **területnagyság szerinti eloszlását** nézve a 10,00–14,99 hektáros ültetvények aránya a legnagyobb (17 százalék). A 25 hektárnál nagyobb méretű ültetvények területe az elmúlt öt év során jelentősen csökkent (37 százalékkal); területi aránya a korábbi 19 százalékról 15 százalékra változott. Szintén kiemelkedő a 3,0–5,99 hektáros ültetvények területi aránya (14 százalék). Az 1 hektárnál kisebb ültetvények aránya 8 százalék.

9. ábra

A kajsziültetvények területnagyság szerinti alakulása, 2007, 2012

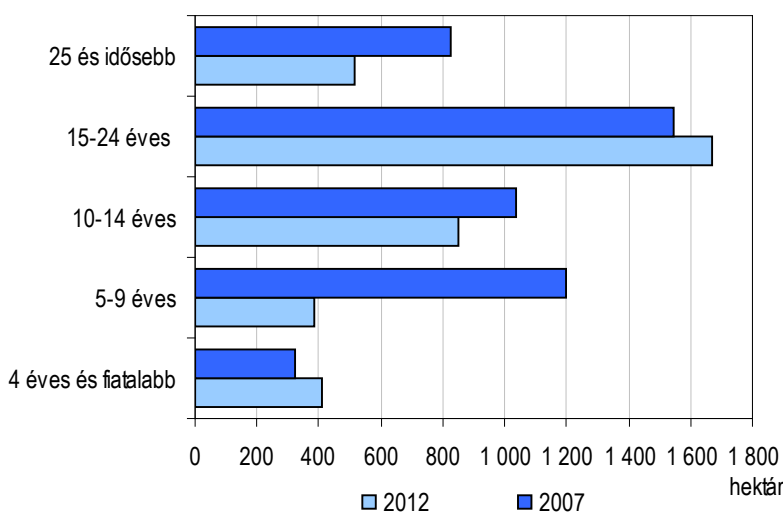


A kajsziültetvények **kor szerinti összetételét** tekintve a 25 éves és idősebb ültetvények területe csökkent, 17 százalékról 13 százalékra.

2012-ben a legnagyobb területet a 15–24 éves korcsoportban található ültetvények foglalták el (44 százalék). Az ötévesnél fiatalabb ültetvények területi aránya 6,5 százalékról 11 százalékra növekedett 2007 óta.

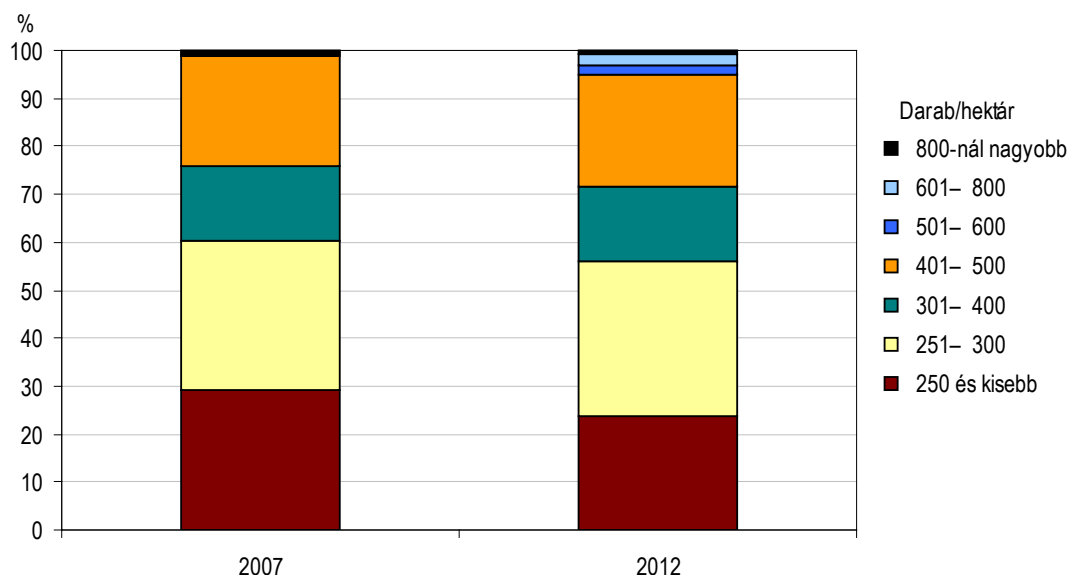
A 25 éves és annál idősebb ültetvények aránya Dél-Alföldön kiemelkedő (meghaladja a 40 százalékot). A 10 évesnél fiatalabb ültetvények aránya a Nyugat-Dunántúlon a legmagasabb (53 százalék).

A kajsziültetvények kor szerinti megoszlása, 2007, 2012



Állománysűrűség tekintetében 2012-ben is a 251–300 közötti hektáronkénti faállományú ültetvények aránya a legmagasabb: országosan 32, Nyugat-Dunántúlon és Észak-Magyarországon 39 százalék. A 250 darab/hektárnál kevesebb faállományú ültetvények területi aránya csökkent (30 százalékról 24 százalékra), a 600 darab/hektár feletti faállományúaknál háromszorosára nőtt az elmúlt öt év során.

A kajsziültetvények állománysűrűség szerinti megoszlása, 2007, 2012



A fontosabb **fajták** megegyeznek a 2007-ben összeírtakkal, csak arányuk változott. 2012-ben a Gönci magyar kajszi fajta foglalja el az ültetvényterület több mint egyötödét. Ugyanúgy jelentős a Ceglédi óriás és a Bergeron fajták részesedése is (11–11 százalék).

4. Az őszibarack-ültetvények főbb jellemzői

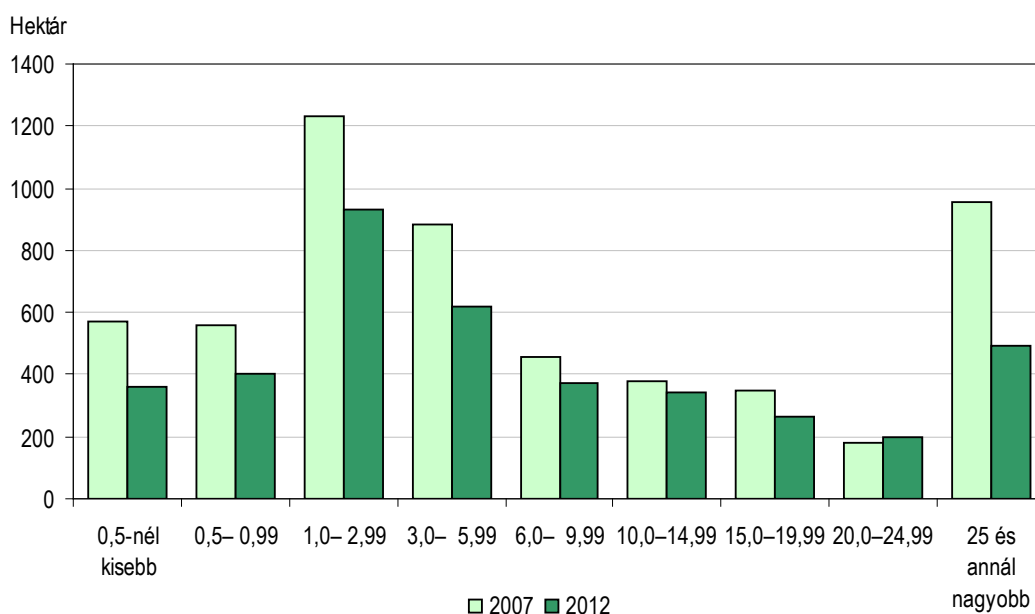
Az őszibarack-ültetvények bruttó **területe** 2012-ben 4096, nettó területe 3976 hektár volt, egyaránt 29 százalékkal csökkent a 2007. évihez képest. 2012-ben az őszibarack-ültetvények száma (2776 darab) 30 százalékkal kevesebb volt, mint 2007-ben. Az őszibarack ültetvények összterületének legnagyobb része Dél-Alföldön van (39 százalék).

Az **átlagos ültetvényméret** 1,48 hektár, a dél-alföldi 1,01 és a közép-dunántúli 4,71 hektáros értékek között szóródik.

Az ültetvények **nagyság szerinti eloszlását** tekintve jelentős az 1,0-2,99 hektáros (23 százalék) és a 3,0–5,99 hektáros (16 százalék) ültetvények aránya. A 25 hektárnál nagyobb ültetvények aránya 49 százalékkal csökkent az elmúlt öt év során, bár területi arányuk még így is jelentős (12 százalék).

12. ábra

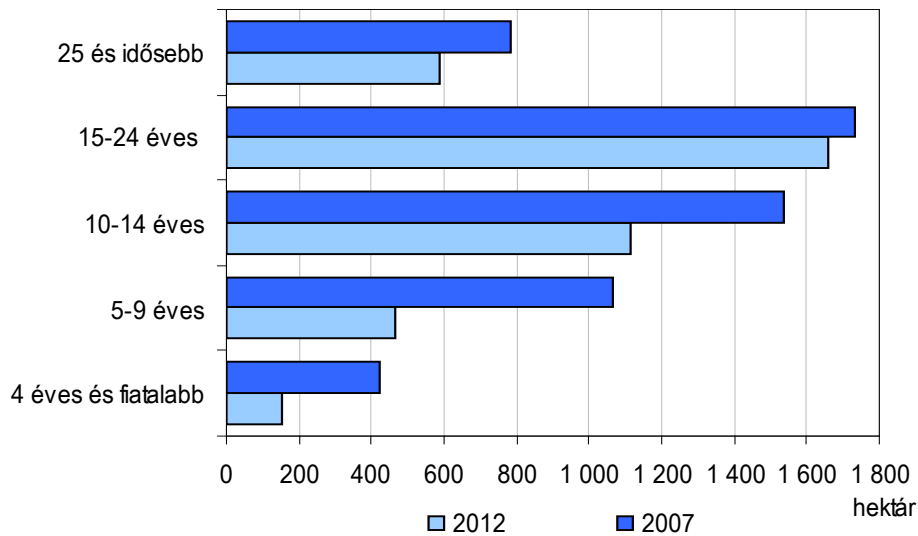
Az őszibarack-ültetvények területnagyság szerinti alakulása, 2007, 2012



Az őszibarack-ültetvények **kor szerinti összetételét** tekintve a 25 éves és idősebb ültetvények területe negyedére csökkent, viszont arányuk 14 százalékról 15 százalékra nőtt az elmúlt öt évben. 2012-ben a legnagyobb területet a 15–24 éves korcsoportba tartozó ültetvények foglalták el (több mint 40 százalék). Bár a tízévesnél fiatalabb ültetvények területi részesedése 27 százalékról 16 százalékra mérséklődött, a kétéves és fiatalabb ültetvények területe közel négyszeresére emelkedett.

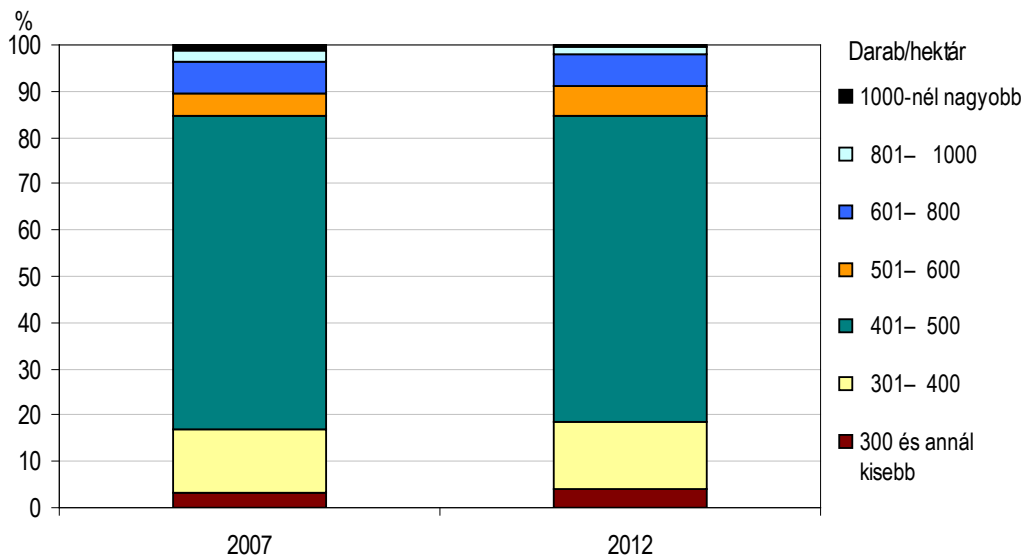
A 25 éves és annál idősebb ültetvények területi aránya Dél-Dunántúlon 37 százalék, a kétéves és fiatalabb ültetvényeké a Dél-Alföldön a legnagyobb (6 százalék).

Az őszibarack-ültetvények kor szerinti megoszlása, 2007, 2012



Az őszibarack-ültetvények **állománysűrűségét** nézve kiemelkedő a 401–500 darab/hektáros kategóriába tartozó területek aránya (több mint 60 százalék). Szintén meghatározó a 301–400 darab/hektáros állománysűrűségű ültetvények területe (15 százalék). A 300 darab/hektárnál ritkább és az 1000 darab/hektárnál sűrűbb faállományú ültetvények aránya alacsony (1,8 és 0,4 százalék).

Az őszibarack-ültetvények állománysűrűsége szerinti megoszlása, 2007, 2012



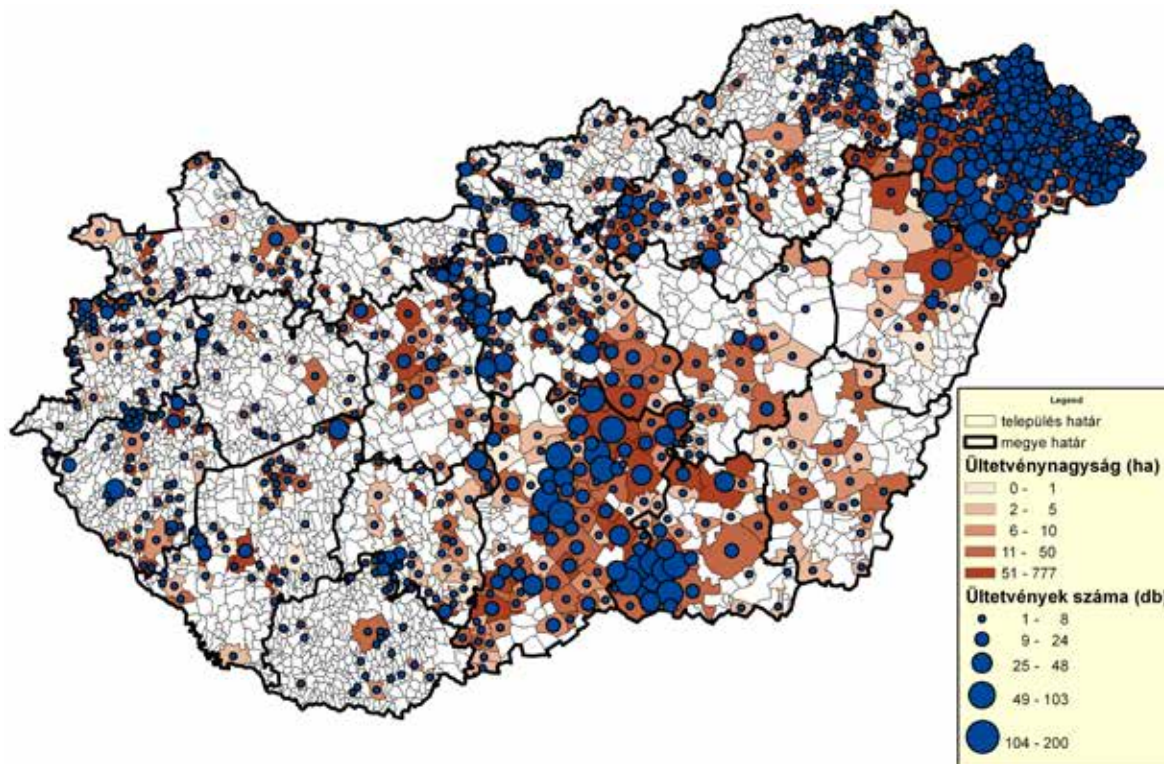
A fontosabb **fajták** többsége megegyezik a 2007-ben összeírtakkal. 2012-ben is a legnagyobb területet a Redhaven fajta foglalja el (országosan 17 százalék), főleg Észak-Magyarországon, ahol részesedése 30 százalék. Jelentős a Suncrest fajta 10 százalékos területi aránya is.

Módszertani megjegyzések

Adatszolgáltatói kör

Az összeírásban az uniós kötelezettségeknek megfelelően az alma-, körte-, kajszi- és őszibarack-ültetvények helyszíni megfigyelésére került sor. Az adatszolgáltatói kör kijelölésénél elsődleges szempontjaink voltak: a minőségi követelmények teljesítése és a költségtakarékos tervezés. Az összeírásban szereplő ültetvényeket alapvetően a 2001. évi teljes körű adatfelvétellel megalapozott regiszterünkből választottuk, amit a 2007-ben történt mintavételes megfigyelés információi egészítettek ki. A 2007-ig telepített ültetvényekre vonatkozóan az 1 hektár feletti ültetvényeket teljes körűen figyeltük meg, kivéve a Szabolcs-Szatmár-Bereg megyei almaültetvényeket, amelyek esetében csak a 3 hektár feletti ültetvények körében teljes körű az összeírás. A küszöb alatti ültetvények esetében mintavételes megfigyelést hajtottunk végre. A 2007 után telepített ültetvényeket méretüktől függetlenül teljes körűen figyeltük meg. Ezzel a mintavételi eljárással az EU által támasztott minőségi kritériumokat teljesítjük, és a 2007. évi összeírással összevetve csökkentettük a megfigyelt ültetvények számát.

A mintába került gyümölcsösültetvények területi elhelyezkedése és jellemzőik



Fogalommagyarázat

Gyümölcsösültetvény: az 1500 négyzetméter vagy annál nagyobb méretű, **törzses gyümölcsfával összefüggően telepített** terület, amely **egy gyümölcsfajból** áll, és egy évben telepíttek (adott év őszén és a következő év tavaszán történt telepítés is egyazon évnek számít).

Bruttó terület: a gyümölcsösültetvény **teljes területe**, (határvonaltól határvonalig), amely a művelőutak és fordulókat területét is magába foglalja.

Nettó terület: a gyümölcsfa tenyészterületének és azok számának szorzata, amely nem tartalmazza a művelőutak és fordulók területét. A gyümölcsfajokra vonatkozó területnagyság és jellemzői nettó területben (hektárban) értendők.

Területi egység: az Eurostat NUTS-rendszerének (Nomenclature of Territorial Units for Statistics) megfelelően meghatározott illetve kijelölt területi beosztás. A területi egység a 3 nagyrégiót és a 7 tervezési-statisztikai régiót tartalmazza.

Az ültetvény állománysűrűsége: egy hektár beültetett (telepített) területre vonatkoztatott gyümölcsfa darabszáma (darab/hektár), függetlenül a terület nagyságától.

Az ültetvény öntözhetősége:

nem öntözhető az ültetvény területe, ha nincs berendezve öntözésre;

öntözhető, de nem öntözött: az ültetvény, ha be van rendezve öntözésre (azaz van a területen hidrális vízkivételi hely), de az utóbbi 3 évben nem használták;

öntözhető és öntözött: az ültetvény területe, ha be van rendezve öntözésre és az utóbbi 3 évben rendszeresen öntöztek.

Az ültetvény állapota (kondíciója): a gyenge, a közepes, a jó minősítés az ültetvény teljesítőképességére, a fák (gyümölcsbokrok) erőnléti állapotára utal.

Elérhetőségek:

Felelős szerkesztő: Valkó Gábor főosztályvezető

További információ: Kígyósi Attila

Telefon: (+36-1) 345-1233, e-mail: attila.kigyosi@ksh.hu

[Információs szolgálat](#), telefon: (+36-1) 345-6789, fax: (+36-1) 345-6788

Táblázatok

- 1.1 táblázat: Az almaültetvények területe* régióként, 2007., 2012. években
 - 1.2 táblázat: Az almaültetvények területe* területnagyság szerint, régióként, 2012
 - 1.3 táblázat: Az almaültetvények területe* életkor szerint, régióként, 2012
 - 1.4 táblázat: Az almaültetvények területe* állománysűrűség szerint, régióként, 2012
 - 1.5 táblázat: Az almaültetvények területe* művelésmód szerint, régióként, 2012
 - 1.6 táblázat: Az almaültetvények területe* öntözhetőség szerint, régióként, 201
 - 1.7 táblázat: Az almaültetvények területe* kondíció szerint, régióként, 2012
 - 1.8 táblázat: Az almaültetvények területe* fajták szerint, régióként, 2012
-
- 2.1 táblázat: A körteültetvények területe* régióként, 2007., 2012. években
 - 2.2 táblázat: A körteültetvények területe* területnagyság szerint, régióként, 2012
 - 2.3 táblázat: A körteültetvények területe* életkor szerint, régióként, 2012
 - 2.4 táblázat: A körteültetvények területe* állománysűrűség szerint, régióként, 2012
 - 2.5 táblázat: A körteültetvények területe* művelésmódok szerint, régióként, 2012
 - 2.6 táblázat: A körteültetvények területe* öntözhetőség szerint, régióként, 2012
 - 2.7 táblázat: A körteültetvények területe* kondíció szerint, régióként, 2012
 - 2.8 táblázat: A körteültetvények területe* fajták szerint, régióként, 2012
-
- 3.1 táblázat: A kajsziültetvények területe* régióként, 2007., 2012. években
 - 3.2 táblázat: A kajsziültetvények területe* területnagyság szerint, régióként, 2012
 - 3.3 táblázat: A kajsziültetvények területe* életkor szerint, 2012
 - 3.4 táblázat: A kajsziültetvények területe* állománysűrűség szerint, régióként, 2012
 - 3.5 táblázat: A kajsziültetvények területe* művelésmódok szerint, régióként, 2012
 - 3.6 táblázat: A kajsziültetvények területe* öntözhetőség szerint, régióként, 2012
 - 3.7 táblázat: A kajsziültetvények területe* kondíció szerint, régióként, 2012
 - 3.8 táblázat: A kajsziültetvények területe* fajták szerint, régióként, 2012
-
- 4.1 táblázat: Az őszibarack-ültetvények területe* régióként, 2007., 2012. években
 - 4.2 táblázat: Az őszibarack-ültetvények területe* területnagyság szerint, régióként, 2012
 - 4.3 táblázat: Az őszibarack-ültetvények területe* életkor szerint, 2012
 - 4.4 táblázat: Az őszibarack-ültetvények területe* állománysűrűség szerint, régióként, 2012
 - 4.5 táblázat: Az őszibarack-ültetvények területe* művelésmódok szerint, régióként, 2012
 - 4.6 táblázat: Az őszibarack-ültetvények területe* öntözhetőség szerint, régióként, 2012
 - 4.7 táblázat: Az őszibarack-ültetvények területe* kondíció szerint, régióként, 2012
 - 4.8 táblázat: Az őszibarack-ültetvények területe* fajták szerint, régióként, 2012

1.1 táblázat: Az almaültetvények területe* régióként, 2007., 2012. években
1.1 table: Area of apple plantations* by regions, 2007, 2012

(hektár / hectare)

Területi egység <i>Regions</i>	Az ültetvények területe összesen <i>Total area of plantations</i>		Átlagos ültetvényterület <i>Average plantation area</i>	
	2007	2012	2007	2012
Közép-Magyarország <i>Central Hungary</i>	1 676,5	1 099,6	4,35	3,96
Közép-Dunántúl <i>Central Transdanubia</i>	756,0	513,3	3,62	2,62
Nyugat-Dunántúl <i>Western Transdanubia</i>	2 554,7	1 478,0	2,71	2,11
Dél-Dunántúl <i>Southern Transdanubia</i>	1 260,6	907,1	2,25	2,31
Dunántúl <i>Transdanubia</i>	4 571,3	2 898,38	2,67	2,25
Észak-Magyarország <i>Northern Hungary</i>	3 547,1	2 474,9	6,12	6,47
Észak-Alföld <i>Northern Great Plain</i>	21 524,0	17 246,8	2,13	2,22
Dél-Alföld <i>Southern Great Plain</i>	3 587,1	2 347,2	1,95	1,69
Alföld és Észak <i>Great Plain and Northern Hungary</i>	28 658,2	22 068,8	2,29	2,31
Összesen <i>Total</i>	34 906,0	26 066,8	2,39	2,35

* 1500 m² és azt meghaladó bruttó terület. / 1500 square metre and the gross area above.

1.2 táblázat: Az almaültetvények területe* területnagyság szerint, régióként, 2012
1.2 table: Area of apple plantations* by size class and regions, 2012

Területi egység <i>Regions</i>	Területnagyság (hektár) / <i>Size class (hectare)</i>									Összesen <i>Total</i>
	0,5–nél kisebb <i>Below 0,5</i>	0,5– 0,99	1,0– 2,99	3,0– 5,99	6,0– 9,99	10,0– 14,99	15,0– 19,99	20,0– 24,99	25,0 és nagyobb <i>25,0 and over</i>	
Közép-Magyarország <i>Central Hungary</i>	21,8	39,4	114,3	116,2	162,4	186,0	103,9	187,4	120,6	1 051,9
Közép-Dunántúl <i>Central Transdanubia</i>	18,2	3,4	41,8	80,2	54,0	68,2	0,0	43,2	184,9	493,8
Nyugat-Dunántúl <i>Western Transdanubia</i>	85,7	39,5	248,7	266,0	238,3	136,3	119,7	148,3	122,4	1 404,9
Dél-Dunántúl <i>Southern Transdanubia</i>	59,7	38,1	94,7	88,7	97,8	77,5	52,5	43,8	311,5	864,4
Dunántúl <i>Transdanubia</i>	163,6	81,0	385,3	434,9	390,1	282,0	172,2	235,3	618,8	2 763,1
Észak-Magyarország <i>Northern Hungary</i>	44,8	31,0	89,1	169,7	186,1	366,8	324,1	185,1	990,5	2 387,2
Észak-Alföld <i>Northern Great Plain</i>	925,8	766,6	2 675,3	3 261,0	2 435,3	1 929,1	1 393,5	697,0	2 722,2	16 805,8
Dél-Alföld <i>Southern Great Plain</i>	185,4	159,2	531,6	439,5	379,2	187,0	91,5	89,9	193,9	2 257,2
Alföld és Észak <i>Great Plain and Northern Hungary</i>	1 156,0	956,9	3 296,0	3 870,2	3 000,6	2 482,9	1 809,1	972,0	3 906,6	21 450,3
Összesen <i>Total</i>	1 341,3	1 077,3	3 795,6	4 421,3	3 553,1	2 950,9	2 085,1	1 394,7	4 645,9	25 265,3

* Nettó terület. / *Net area.*

1.3 táblázat: Az almaültetvények területe* életkor szerint, régióként, 2012
1.3 table: Area of apple plantations* by age categories and region, 2012

Területi egység <i>Regions</i>	(hektár / <i>hectare</i>)							Összesen <i>Total</i>
	2 éves és fiatalabb <i>2 years and below</i>	3 éves <i>3 years</i>	4 éves <i>4 years</i>	5–9 éves <i>5–9 years</i>	10–14 éves <i>10–14 years</i>	15–24 éves <i>15–24 years</i>	25 éves és idősebb <i>25 years and over</i>	
Közép-Magyarország <i>Central Hungary</i>	3,0	–	0,6	153,9	273,7	507,5	113,4	1 051,9
Közép-Dunántúl <i>Central Transdanubia</i>	16,5	11,1	–	28,9	161,1	91,0	185,3	493,8
Nyugat-Dunántúl <i>Western Transdanubia</i>	67,6	60,2	16,2	113,7	317,7	666,1	163,5	1 404,9
Dél-Dunántúl <i>Southern Transdanubia</i>	0,0	13,2	1,0	12,1	157,9	135,2	545,0	864,4
Dunántúl <i>Transdanubia</i>	84,1	84,6	17,2	154,6	636,7	892,3	893,8	2 763,1
Észak-Magyarország <i>Northern Hungary</i>	29,6	30,3	–	240,4	1 059,2	620,0	407,7	2 387,2
Észak-Alföld <i>Northern Great Plain</i>	198,6	39,9	81,8	1 431,0	5 019,5	4 670,0	5 364,9	16 805,8
Dél-Alföld <i>Southern Great Plain</i>	75,0	166,5	13,5	92,8	638,8	957,1	313,5	2 257,2
Alföld és Észak <i>Great Plain and Northern Hungary</i>	303,3	236,7	95,3	1 764,2	6 717,6	6 247,2	6 086,1	21 450,3
Összesen <i>Total</i>	390,3	321,3	113,0	2 072,7	7 627,9	7 646,9	7 093,2	25 265,3

* Nettó terület. / *Net area.

1.4 táblázat: Az almaültetvények területe* állománysűrűség szerint, régióként, 2012
1.4 table: Area of apple plantations* by density and region, 2012

Területi egység <i>Regions</i>	Állománysűrűség / <i>Density</i>						Összesen <i>Total</i>
	400 és kisebb <i>400 and below</i>	401– 800	801– 1200	1201– 1600	1601– 2000	2000–nél nagyobb <i>Over 2000</i>	
	db/hektár / <i>pcs/hectare</i>						
Közép-Magyarország <i>Central Hungary</i>	33,1	260,1	214,0	222,0	124,9	197,9	1 051,9
Közép-Dunántúl <i>Central Transdanubia</i>	17,8	193,9	20,4	0,0	121,2	140,5	493,8
Nyugat-Dunántúl <i>Western Transdanubia</i>	152,0	143,3	32,1	43,4	153,1	881,1	1 404,9
Dél-Dunántúl <i>Southern Transdanubia</i>	250,5	464,9	9,4	16,7	31,3	91,7	864,4
Dunántúl <i>Transdanubia</i>	420,3	802,0	61,8	60,1	305,5	1 113,3	2 763,1
Észak-Magyarország <i>Northern Hungary</i>	344,1	1 051,6	232,3	17,0	142,9	599,4	2 387,2
Észak-Alföld <i>Northern Great Plain</i>	5 261,3	8 315,5	981,3	271,8	365,7	1 610,1	16 805,8
Dél-Alföld <i>Southern Great Plain</i>	238,0	845,2	465,0	149,6	148,1	411,3	2 257,2
Alföld és Észak <i>Great Plain and Northern Hungary</i>	5 843,5	10 212,3	1 678,6	438,4	656,7	2 620,9	21 450,3
Összesen <i>Total</i>	6 296,8	11 274,4	1 954,4	720,5	1 087,1	3 932,2	25 265,3

1.5 táblázat: Az almaültetvények területe* művelésmód szerint, régióként, 2012
1.5 table: Area of apple plantations* by cultivation method and region, 2012

(hektár / hectare)							
Területi egység <i>Regions</i>	Hagyományos <i>Traditional</i>	Termőkaros <i>Spinder bush</i>	Szabadorsó <i>Freestanding spindle</i>	Karcsú orsó <i>Slender spindle</i>	Sövény <i>Hedgerow</i>	Egyéb <i>Other</i>	Összesen <i>Total</i>
Közép-Magyarország <i>Central Hungary</i>	68,9	117,3	280,6	491,9	93,1	–	1 051,9
Közép-Dunántúl <i>Central Transdanubia</i>	42,0	7,5	261,0	135,8	47,5	–	493,8
Nyugat-Dunántúl <i>Western Transdanubia</i>	116,9	100,6	103,4	1 005,5	76,0	2,5	1 404,9
Dél-Dunántúl <i>Southern Transdanubia</i>	355,4	175,4	84,8	121,0	127,7	–	864,4
Dunántúl <i>Transdanubia</i>	514,2	283,6	449,3	1 262,3	251,2	2,5	2 763,1
Észak-Magyarország <i>Northern Hungary</i>	414,5	389,8	566,2	822,0	184,0	10,8	2 387,2
Észak-Alföld <i>Northern Great Plain</i>	6 341,9	4 315,8	2 774,7	2 086,0	1 287,4	–	16 805,8
Dél-Alföld <i>Southern Great Plain</i>	426,4	292,3	448,8	701,7	385,4	2,6	2 257,2
Alföld és Észak <i>Great Plain and</i>	7 182,9	4 997,9	3 789,7	3 609,6	1 856,8	13,4	21 450,3
Összesen <i>Total</i>	7 766,0	5 398,8	4 519,6	5 363,8	2 201,1	15,9	25 265,3

* Nettó terület. / *Net area.

1.6 táblázat: Az almaültetvények területe* öntözhetőség szerint, régióként, 2012
1.6 table: Area of apple plantations* by irrigation and region, 2012

(hektár / hectare)

Területi egység <i>Regions</i>	Öntözhető és öntözött <i>Irrigable and irrigated</i>	Öntözhető, de nem öntözött <i>Irrigable but not irrigated</i>	Nem öntözhető <i>Not irrigable</i>	Összesen <i>Total</i>
Közép-Magyarország <i>Central Hungary</i>	673,8	107,8	270,3	1 051,9
Közép-Dunántúl <i>Central Transdanubia</i>	174,0	118,4	201,5	493,8
Nyugat-Dunántúl <i>Western Transdanubia</i>	719,0	111,7	574,1	1 404,9
Dél-Dunántúl <i>Southern Transdanubia</i>	114,3	28,2	721,9	864,4
Dunántúl <i>Transdanubia</i>	1 007,2	258,3	1 497,5	2 763,1
Észak-Magyarország <i>Northern Hungary</i>	979,7	85,0	1 322,5	2 387,2
Észak-Alföld <i>Northern Great Plain</i>	2 921,9	883,3	13 000,6	16 805,8
Dél-Alföld <i>Southern Great Plain</i>	1 169,6	344,1	743,5	2 257,2
Alföld és Észak <i>Great Plain and Northern</i>	5 071,2	1 312,4	15 066,7	21 450,3
Összesen <i>Total</i>	6 752,3	1 678,5	16 834,6	25 265,3

* Nettó terület. / *Net area.

1.7 táblázat: Az almaültetvények területe* kondíció szerint, régióként, 2012
1.7 table: Area of apple plantations* by cultivating standard and region, 2012

(hektár / hectare)

Területi egység <i>Regions</i>	Jó <i>Good</i>	Közepes <i>Satisfactory</i>	Gyenge <i>Poor</i>	Összesen <i>Total</i>
Közép-Magyarország <i>Central Hungary</i>	664,5	311,7	75,7	1 051,9
Közép-Dunántúl <i>Central Transdanubia</i>	414,2	63,5	16,2	493,8
Nyugat-Dunántúl <i>Western Transdanubia</i>	1 062,6	196,4	145,9	1 404,9
Dél-Dunántúl <i>Southern Transdanubia</i>	592,4	214,2	57,8	864,4
Dunántúl <i>Transdanubia</i>	2 069,2	474,1	219,8	2 763,1
Észak-Magyarország <i>Northern Hungary</i>	1 478,5	688,1	220,6	2 387,2
Észak-Alföld <i>Northern Great Plain</i>	10 858,3	4 745,9	1 201,6	16 805,8
Dél-Alföld <i>Southern Great Plain</i>	1 329,8	649,2	278,2	2 257,2
Alföld és Észak <i>Great Plain and</i>	13 666,6	6 083,3	1 700,4	21 450,3
Összesen <i>Total</i>	16 400,2	6 869,1	1 996,0	25 265,3

* Nettó terület. / *Net area.

1.8 táblázat: Az almaültetvények területe* fajták szerint, régióként, 2012
 1.8 table: Area of apple plantations* by varieties and region, 2012

Területi egység <i>Regions</i>	Almafajták / <i>Apple varieties</i>										Összesen <i>Total</i>
	Idared	Jonathan	Jonagold	Golden Reinders	Starking Delicious	Mutsu (Crispin)	Golden Delicious	Gala	Florina (Querina)	Más almafajták <i>Other apple varieties</i>	
Közép-Magyarország <i>Central Hungary</i>	286,3	33,5	112,6	75,1	5,4	24,1	35,7	20,5	0,1	458,8	1 051,9
Közép-Dunántúl <i>Central Transdanubia</i>	99,2	46,5	35,5	18,0	4,5	18,8	39,0	22,5	3,2	206,7	493,8
Nyugat-Dunántúl <i>Western Transdanubia</i>	199,1	94,2	104,7	109,8	5,1	9,9	41,7	109,5	16,7	714,3	1 404,9
Dél-Dunántúl <i>Southern Transdanubia</i>	126,7	165,4	36,8	28,2	145,9	17,4	24,7	16,0	3,2	300,1	864,4
Dunántúl <i>Transdanubia</i>	425,0	306,0	176,9	156,0	155,5	46,1	105,4	147,9	23,1	1 221,2	2 763,1
Észak-Magyarország <i>Northern Hungary</i>	492,6	239,9	156,4	137,1	59,2	47,5	61,7	78,6	81,3	1 033,0	2 387,2
Észak-Alföld <i>Northern Great Plain</i>	3 899,4	3 318,7	789,6	697,3	706,0	473,0	373,8	289,3	509,7	5 749,1	16 805,8
Dél-Alföld <i>Southern Great Plain</i>	726,6	157,9	208,6	99,9	13,2	81,1	79,9	85,8	6,6	797,6	2 257,2
Alföld és Észak <i>Great Plain and</i>	5 118,6	3 716,5	1 154,6	934,3	778,3	601,6	515,3	453,8	597,6	7 579,7	21 450,3
Összesen <i>Total</i>	5 829,9	4 056,0	1 444,2	1 165,3	939,3	671,7	656,4	622,1	620,8	9 259,6	25 265,3

(hektár / *hectare*)

2.1 táblázat: A körteültetvények területe* régióként, 2007., 2012. években
2.1 table: Area of pear plantations* by regions, 2007, 2012

(hektár - *hectare*)

Területi egység <i>Regions</i>	Az ültetvények területe összesen <i>Total area of plantations</i>		Átlagos ültetvényterület <i>Average plantation area</i>	
	2007	2012	2007	2012
Közép-Magyarország <i>Central Hungary</i>	133,2	90,0	2,72	1,78
Közép-Dunántúl <i>Central Transdanubia</i>	158,9	127,3	6,62	8,49
Nyugat-Dunántúl <i>Western Transdanubia</i>	604,0	432,8	5,81	4,84
Dél-Dunántúl <i>Southern Transdanubia</i>	113,3	120,6	1,20	1,49
Dunántúl <i>Transdanubia</i>	876,1	680,7	3,95	3,67
Észak-Magyarország <i>Northern Hungary</i>	946,5	933,4	5,54	5,84
Észak-Alföld <i>Northern Great Plain</i>	677,3	565,0	2,96	2,30
Dél-Alföld <i>Southern Great Plain</i>	244,9	212,6	1,04	1,26
Alföld és Észak <i>Great Plain and</i>	1 868,7	1 711,1	2,94	2,98
Összesen <i>Total</i>	2 878,1	2 481,8	3,18	3,06

* 1500 m² és azt meghaladó bruttó terület. / *1500 square metre and the gross area above.

2.2 táblázat: A körteültetvények területe* területnagyság szerint, régióként, 2012
2.2 table: Area of pear plantations* by size class and regions, 2012

Területi egység <i>Regions</i>	Területnagyság (hektár) / <i>Size class (hectare)</i>									Összesen <i>Total</i>
	0,5–nél kisebb <i>Below 0,5</i>	0,5– 0,99	1,0– 2,99	3,0– 5,99	6,0– 9,99	10,0– 14,99	15,0– 19,99	20,0– 24,99	25,0 és nagyobb <i>25,0 and over</i>	
Közép-Magyarország <i>Central Hungary</i>	5,9	1,7	11,6	30,2	15,3	21,7	0,0	0,0	0,0	86,3
Közép-Dunántúl <i>Central Transdanubia</i>	0,0	1,0	6,9	24,7	7,7	0,0	0,0	24,4	61,8	126,4
Nyugat-Dunántúl <i>Western Transdanubia</i>	10,0	3,9	33,0	42,1	30,5	81,7	68,2	23,8	121,5	414,5
Dél-Dunántúl <i>Southern Transdanubia</i>	15,5	9,2	17,2	27,5	12,3	36,3	0,0	0,0	0,0	118,0
Dunántúl <i>Transdanubia</i>	25,5	14,1	57,0	94,3	50,5	118,0	68,2	48,2	183,2	658,8
Észak-Magyarország <i>Northern Hungary</i>	12,5	9,1	61,6	71,3	163,3	246,0	161,8	46,6	149,8	922,0
Észak-Alföld <i>Northern Great Plain</i>	16,1	22,0	147,7	162,5	57,6	99,8	31,0	21,0	0,0	557,7
Dél-Alföld <i>Southern Great Plain</i>	19,5	32,2	61,0	28,2	9,3	10,0	18,0	23,2	0,0	201,5
Alföld és Észak <i>Great Plain and</i>	48,1	63,4	270,3	262,0	230,2	355,8	210,8	90,8	149,8	1 681,2
Összesen <i>Total</i>	79,4	79,1	338,9	386,4	295,9	495,5	279,0	139,0	333,1	2 426,3

* Nettó terület. / *Net area.

2.3 táblázat: A körteültetvények területe* életkor szerint, régióként, 2012
2.3 table: Area of pear plantations* by regions, 2007, 2012

(hektár / hectare)

Területi egység <i>Regions</i>	2 éves és fiatalabb <i>2 years and below</i>	3 éves <i>3 years</i>	4 éves <i>4 years</i>	5–9 éves <i>5–9 years</i>	10–14 éves <i>10–14 years</i>	15–24 éves <i>15–24 years</i>	25 éves és idősebb <i>25 years and over</i>	Összesen <i>Total</i>
Közép-Magyarország <i>Central Hungary</i>	13,6	15,6	–	9,0	18,5	20,3	9,4	86,3
Közép-Dunántúl <i>Central Transdanubia</i>	0,0	4,0	–	38,0	26,9	1,4	56,2	126,4
Nyugat-Dunántúl <i>Western Transdanubia</i>	56,0	10,7	9,1	89,8	59,1	35,8	154,0	414,5
Dél-Dunántúl <i>Southern Transdanubia</i>	0,0	1,5	–	22,7	70,6	5,5	17,6	118,0
Dunántúl <i>Transdanubia</i>	56,0	16,1	9,1	150,5	156,6	42,7	227,8	658,8
Észak-Magyarország <i>Northern Hungary</i>	17,3	3,1	–	428,3	125,4	106,6	241,4	922,0
Észak-Alföld <i>Northern Great Plain</i>	4,9	10,3	–	203,1	246,7	35,0	57,7	557,7
Dél-Alföld <i>Southern Great Plain</i>	7,9	0,9	–	13,2	29,8	39,7	110,0	201,5
Alföld és Észak <i>Great Plain and</i>	30,2	14,4	–	644,5	401,9	181,3	409,0	1 681,2
Összesen <i>Total</i>	99,7	46,0	9,1	804,0	577,0	244,3	646,1	2 426,3

* Nettó terület. / *Net area.

2.4 táblázat: A körteültetvények területe* állománysűrűség szerint, régióként, 2012
2.4 table: Area of pear plantations* by density and region, 2012

Területi egység <i>Regions</i>	Állománysűrűség / <i>Density</i>						Összesen <i>Total</i>
	400 és kisebb <i>400 and below</i>	401– 800	801– 1200	1201– 1600	1601– 2000	2000–nél nagyobb <i>Over 2000</i>	
	db/hektár / <i>pcs/hectare</i>						
Közép-Magyarország <i>Central Hungary</i>	9,8	45,5	0,0	5,2	4,5	21,2	86,3
Közép-Dunántúl <i>Central Transdanubia</i>	31,8	67,6	16,1	1,4	0,0	9,6	126,4
Nyugat-Dunántúl <i>Western Transdanubia</i>	60,1	239,6	0,0	49,7	27,6	37,4	414,5
Dél-Dunántúl <i>Southern Transdanubia</i>	22,2	57,6	31,8	0,8	5,5	0,0	118,0
Dunántúl <i>Transdanubia</i>	114,1	364,7	47,9	52,0	33,1	47,0	658,8
Észak-Magyarország <i>Northern Hungary</i>	120,9	519,9	12,7	34,5	102,0	132,0	922,0
Észak-Alföld <i>Northern Great Plain</i>	77,8	321,4	47,0	28,3	36,8	46,3	557,7
Dél-Alföld <i>Southern Great Plain</i>	126,3	58,6	8,5	4,9	1,5	1,7	201,5
Alföld és Észak <i>Great Plain and</i>	325,0	899,8	68,2	67,8	140,4	180,1	1 681,2
Összesen <i>Total</i>	449,0	1 310,0	116,1	125,0	178,0	248,3	2 426,3

2.5 táblázat: A körteültetvények területe* művelésmódok szerint, régióként, 2012
2.5 table: Area of pear plantations* by cultivation method and region, 2012

(hektár / hectare)

Területi egység <i>Regions</i>	Hagyományos <i>Traditional</i>	Termőkaros <i>Spinder bush</i>	Szabadorsó <i>Freestanding spindle</i>	Karcsú orsó <i>Slender spindle</i>	Egyéb <i>Other</i>	Összesen <i>Total</i>
Közép-Magyarország <i>Central Hungary</i>	28,6	1,0	10,1	29,8	16,8	86,3
Közép-Dunántúl <i>Central Transdanubia</i>	40,9	28,4	46,1	11,0	0,0	126,4
Nyugat-Dunántúl <i>Western Transdanubia</i>	63,6	17,6	236,9	83,3	13,1	414,5
Dél-Dunántúl <i>Southern Transdanubia</i>	48,4	18,8	32,6	9,9	8,2	118,0
Dunántúl <i>Transdanubia</i>	152,9	64,8	315,6	104,2	21,3	658,8
Észak-Magyarország <i>Northern Hungary</i>	172,4	148,1	334,7	266,8	0,0	922,0
Észak-Alföld <i>Northern Great Plain</i>	297,2	45,8	75,1	137,0	2,5	557,7
Dél-Alföld <i>Southern Great Plain</i>	149,5	1,5	34,9	10,3	5,3	201,5
Alföld és Észak <i>Great Plain and</i>	619,2	195,3	444,7	414,2	7,8	1 681,2
Összesen <i>Total</i>	800,7	261,1	770,4	548,2	45,8	2 426,3

* Nettó terület. / *Net area.

2.6 táblázat: A körteültetvények területe* öntözhetőség szerint, régióként, 2012
2.6 table: Area of pear plantations* by irrigation and region, 2012

(hektár / hectare)

Területi egység <i>Regions</i>	Öntözhető és öntözött <i>Irrigable and irrigated</i>	Öntözhető, de nem öntözött <i>Irrigable but not irrigated</i>	Nem öntözhető <i>Not irrigable</i>	Összesen <i>Total</i>
Közép-Magyarország <i>Central Hungary</i>	40,9	1,1	44,3	86,3
Közép-Dunántúl <i>Central Transdanubia</i>	25,7	–	100,7	126,4
Nyugat-Dunántúl <i>Western Transdanubia</i>	211,3	7,0	196,2	414,5
Dél-Dunántúl <i>Southern Transdanubia</i>	72,4	7,9	37,7	118,0
Dunántúl <i>Transdanubia</i>	309,3	14,9	334,6	658,8
Észak-Magyarország <i>Northern Hungary</i>	264,3	58,2	599,5	922,0
Észak-Alföld <i>Northern Great Plain</i>	204,9	46,4	306,4	557,7
Dél-Alföld <i>Southern Great Plain</i>	22,9	24,2	154,4	201,5
Alföld és Észak <i>Great Plain and Northern</i>	492,0	128,9	1 060,3	1 681,2
Összesen <i>Total</i>	842,3	144,9	1 439,1	2 426,3

* Nettó terület. / *Net area.

2.7 táblázat: A körteültetvények területe* kondíció szerint, régióként, 2012
2.7 table: Area of pear plantations* by cultivating standard and region, 2012

(hektár / hectare)				
Területi egység <i>Regions</i>	Jó <i>Good</i>	Közepes <i>Satisfactory</i>	Gyenge <i>Poor</i>	Összesen <i>Total</i>
Közép-Magyarország <i>Central Hungary</i>	69,8	6,4	10,1	86,3
Közép-Dunántúl <i>Central Transdanubia</i>	36,7	1,0	88,8	126,4
Nyugat-Dunántúl <i>Western Transdanubia</i>	273,8	105,0	35,7	414,5
Dél-Dunántúl <i>Southern Transdanubia</i>	93,5	8,9	15,5	118,0
Dunántúl <i>Transdanubia</i>	404,0	114,8	140,0	658,8
Észak-Magyarország <i>Northern Hungary</i>	521,4	273,9	126,7	922,0
Észak-Alföld <i>Northern Great Plain</i>	374,3	126,2	57,2	557,7
Dél-Alföld <i>Southern Great Plain</i>	55,0	86,0	60,6	201,5
Alföld és Észak <i>Great Plain and</i>	950,7	486,1	244,5	1 681,2
Összesen <i>Total</i>	1 424,4	607,4	394,6	2 426,3

* Nettó terület. / *Net area.

2.8 táblázat: A körteültetvények területe* fajták szerint, régióként, 2012
 2.8 table: Area of pear plantations* by varieties and region, 2012

Területi egység Regions	Körtefajták / Pear varieties									(hektár / hectare)
	Bosc kobak (Alexander)	Vilmos	Conference	Packhams Triumph	Kieffer	Hardenpont	Clapp kedveltje	Hardy vajkörte	Más körtefajták Other pear	Összesen Total
Közép-Magyarország Central Hungary	28,3	26,4	6,7	4,9	2,9	3,0	1,1	4,8	8,1	86,3
Közép-Dunántúl <i>Central Transdanubia</i>	28,3	25,3	9,6	6,2	–	2,0	6,9	17,8	30,3	126,4
Nyugat-Dunántúl <i>Western Transdanubia</i>	164,2	82,2	46,3	45,2	1,5	32,4	2,4	1,0	39,2	414,5
Dél-Dunántúl <i>Southern Transdanubia</i>	45,9	32,2	23,6	2,5	1,5	3,3	3,1	–	5,8	118,0
Dunántúl Transdanubia	238,5	139,7	79,5	53,9	3,0	37,6	12,4	18,8	75,3	658,8
Észak-Magyarország <i>Northern Hungary</i>	355,6	164,3	46,1	70,8	9,0	47,3	30,7	11,5	186,8	922,0
Észak-Alföld <i>Northern Great Plain</i>	177,7	123,0	74,7	63,5	5,6	7,9	18,4	16,3	70,6	557,7
Dél-Alföld <i>Southern Great Plain</i>	27,6	23,8	5,4	0,8	108,0	6,7	3,4	1,4	24,5	201,5
Alföld és Észak Great Plain and	560,8	311,2	126,1	135,1	122,6	61,8	52,5	29,1	281,9	1 681,2
Összesen Total	827,6	477,3	212,3	194,0	128,5	102,4	66,0	52,8	365,4	2 426,3

* Nettó terület. / *Net area.

3.1 táblázat: A kajszültetvények területe* régióként, 2007., 2012. években
3.1 table: Area of apricot plantations* by regions. 2007, 2012

(hektár - *hectare*)

Területi egység <i>Regions</i>	Az ültetvények területe összesen <i>Total area of plantations</i>		Átlagos ültetvényterület <i>Average plantation area</i>	
	2007	2012	2007	2012
Közép-Magyarország <i>Central Hungary</i>	942,0	525,6	3,7	3,0
Közép-Dunántúl <i>Central Transdanubia</i>	539,8	447,5	5,1	4,4
Nyugat-Dunántúl <i>Western Transdanubia</i>	95,6	114,7	1,9	7,6
Dél-Dunántúl <i>Southern Transdanubia</i>	764,0	573,8	2,7	2,7
Dunántúl <i>Transdanubia</i>	1 399,4	1 136,0	3,2	3,5
Észak-Magyarország <i>Northern Hungary</i>	1 847,0	1 551,9	2,9	3,6
Észak-Alföld <i>Northern Great Plain</i>	86,2	60,8	1,0	1,0
Dél-Alföld <i>Southern Great Plain</i>	940,9	713,4	1,7	1,9
Alföld és Észak <i>Great Plain and</i>	2 874,1	2 326,0	2,3	2,7
Összesen <i>Total</i>	5 215,5	3 987,6	2,7	2,9

* 1500 m² és azt meghaladó bruttó terület. / *1500 square metre and the gross area above.

3.2 táblázat: A kajszültetvények területe* területnagyság szerint, régióként, 2012
3.2 table: Area of apricot plantations* by size class and regions, 2012

Területi egység <i>Regions</i>	Területnagyság (hektár) / <i>Size class (hectare)</i>									Összesen <i>Total</i>
	0,5–nél kisebb <i>Below 0,5</i>	0,5– 0,99	1,0– 2,99	3,0– 5,99	6,0– 9,99	10,0– 14,99	15,0– 19,99	20,0– 24,99	25,0 és nagyobb <i>25,0 and over</i>	
Közép-Magyarország <i>Central Hungary</i>	14,5	26,0	61,2	53,0	78,1	90,1	51,9	104,5	25,0	504,3
Közép-Dunántúl <i>Central Transdanubia</i>	3,1	6,1	62,6	82,5	50,4	131,2	62,7	0,0	27,7	426,2
Nyugat-Dunántúl <i>Western Transdanubia</i>	0,0	2,4	6,1	9,0	22,3	12,3	35,5	24,8	0,0	112,5
Dél-Dunántúl <i>Southern Transdanubia</i>	16,3	29,9	65,0	129,7	101,9	117,2	55,6	0,0	36,9	552,4
Dunántúl <i>Transdanubia</i>	19,4	38,4	133,7	221,2	174,6	260,6	153,8	24,8	64,6	1 091,0
Észak-Magyarország <i>Northern Hungary</i>	43,2	49,0	147,6	147,7	168,8	250,0	219,9	109,5	367,4	1 503,0
Észak-Alföld <i>Northern Great Plain</i>	8,5	8,3	19,6	15,1	7,0	0,0	0,0	0,0	0,0	58,5
Dél-Alföld <i>Southern Great Plain</i>	42,0	50,4	126,7	114,0	36,6	36,3	73,0	85,5	114,7	679,2
Alföld és Észak <i>Great Plain and</i>	93,7	107,6	294,0	276,8	212,4	286,3	292,8	195,0	482,1	2 240,7
Összesen <i>Total</i>	127,6	172,0	488,9	551,0	465,0	637,0	498,6	324,3	571,7	3 836,1

* Nettó terület. / *Net area.

3.3 táblázat: A kajszültetvények területe* életkor szerint, 2012
3.3 table: Area of apricot plantations* by age categories and region, 2012

(hektár / hectare)								
Területi egység <i>Regions</i>	2 éves és fiatalabb <i>2 years and below</i>	3 éves <i>3 years</i>	4 éves <i>4 years</i>	5–9 éves <i>5–9 years</i>	10–14 éves <i>10–14 years</i>	15–24 éves <i>15–24 years</i>	25 éves és idősebb <i>25 years and over</i>	Összesen <i>Total</i>
Közép-Magyarország <i>Central Hungary</i>	6,8	26,9	8,7	49,8	105,6	251,4	55,2	504,3
Közép-Dunántúl <i>Central Transdanubia</i>	37,2	7,5	8,0	49,8	139,1	184,7	–	426,2
Nyugat-Dunántúl <i>Western Transdanubia</i>	28,3	–	–	30,8	8,9	24,9	19,5	112,5
Dél-Dunántúl <i>Southern Transdanubia</i>	73,8	16,6	7,4	15,9	107,9	244,0	86,9	552,4
Dunántúl <i>Transdanubia</i>	139,3	24,1	15,4	96,5	255,9	453,6	106,4	1 091,0
Észak-Magyarország <i>Northern Hungary</i>	69,9	15,6	32,1	229,1	424,7	659,1	72,4	1 503,0
Észak-Alföld <i>Northern Great Plain</i>	8,6	1,0	2,0	5,0	10,1	28,6	3,2	58,5
Dél-Alföld <i>Southern Great Plain</i>	32,9	11,6	15,5	5,8	57,1	278,0	278,4	679,2
Alföld és Észak <i>Great Plain and</i>	111,4	28,2	49,6	239,9	491,9	965,6	354,0	2 240,7
Összesen <i>Total</i>	257,5	79,2	73,7	386,1	853,4	1 670,7	515,5	3 836,1

* Nettó terület. / *Net area.

3.4 táblázat: A kajszültetvények területe* állománysűrűség szerint, régióként, 2012
3.4 table: Area of apricot plantations* by density and region, 2012

Területi egység <i>Regions</i>	Állománysűrűség / <i>Density</i>								Összesen <i>Total</i>
	150 és kisebb <i>150 and below</i>	151– 250	251– 300	301– 400	401– 500	501– 600	601– 800	800–nál nagyobb <i>Over 800</i>	
	db/hektár / <i>pcs/hectare</i>								
Közép-Magyarország <i>Central Hungary</i>	–	82,0	157,4	135,0	104,7	4,8	–	20,5	504,3
Közép-Dunántúl <i>Central Transdanubia</i>	–	45,3	156,4	101,3	116,7	0,8	5,8	–	426,2
Nyugat-Dunántúl <i>Western Transdanubia</i>	–	2,3	44,3	10,3	55,6	–	–	–	112,5
Dél-Dunántúl <i>Southern Transdanubia</i>	–	245,6	106,9	62,4	85,7	14,8	29,6	7,4	552,4
Dunántúl <i>Transdanubia</i>	0,0	293,3	307,5	174,1	257,9	15,5	35,4	7,4	1 091,0
Észak-Magyarország <i>Northern Hungary</i>	1,0	301,0	592,9	155,7	388,2	28,0	33,2	3,0	1 503,0
Észak-Alföld <i>Northern Great Plain</i>	–	3,9	12,4	25,0	10,3	–	7,0	–	58,5
Dél-Alföld <i>Southern Great Plain</i>	1,8	226,5	172,0	101,3	142,8	15,2	16,1	3,5	679,2
Alföld és Észak <i>Great Plain and</i>	2,7	531,4	777,3	282,0	541,3	43,3	56,3	6,5	2 240,7
Összesen <i>Total</i>	2,7	906,7	1 242,3	591,0	903,8	63,6	91,7	34,4	3 836,1

* Nettó terület. / *Net area.

3.5 táblázat: A kajsziültetvények területe* művelésmódok szerint, régióként, 2012
3.5 table: Area of apricot plantations* by cultivation method and region, 2012

(hektár / hectare)

Területi egység <i>Regions</i>	Hagyományos <i>Traditional</i>	Váza <i>Vase</i>	Közbeoltott kajszi <i>Inter-grafted apricot</i>	Egyéb <i>Other</i>	Összesen <i>Total</i>
Közép-Magyarország <i>Central Hungary</i>	250,5	185,7	66,1	2,1	504,3
Közép-Dunántúl <i>Central Transdanubia</i>	132,1	279,1	15,0	–	426,2
Nyugat-Dunántúl <i>Western Transdanubia</i>	64,5	48,0	–	–	112,5
Dél-Dunántúl <i>Southern Transdanubia</i>	423,0	98,7	30,7	–	552,4
Dunántúl <i>Transdanubia</i>	619,5	425,8	45,7	0,0	1 091,0
Észak-Magyarország <i>Northern Hungary</i>	911,0	484,0	108,0	–	1 503,0
Észak-Alföld <i>Northern Great Plain</i>	34,2	15,6	8,7	–	58,5
Dél-Alföld <i>Southern Great Plain</i>	454,6	65,9	156,7	2,0	679,2
Alföld és Észak <i>Great Plain and Northern</i>	1 399,8	565,5	273,4	2,0	2 240,7
Összesen <i>Total</i>	2 269,9	1 177,0	385,2	4,1	3 836,1

* Nettó terület. / *Net area.

3.6 táblázat: A kajszültetvények területe* öntözhetőség szerint, régióként, 2012
3.6 table: Area of apricot plantations* by irrigation and region, 2012

(hektár / hectare)

Területi egység <i>Regions</i>	Öntözhető és öntözött <i>Irrigable and irrigated</i>	Öntözhető, de nem öntözött <i>Irrigable but not irrigated</i>	Nem öntözhető <i>Not irrigable</i>	Összesen <i>Total</i>
Közép-Magyarország <i>Central Hungary</i>	53,1	65,1	386,1	504,3
Közép-Dunántúl <i>Central Transdanubia</i>	84,9	52,6	288,6	426,2
Nyugat-Dunántúl <i>Western Transdanubia</i>	20,1	–	92,3	112,5
Dél-Dunántúl <i>Southern Transdanubia</i>	81,5	7,2	463,7	552,4
Dunántúl <i>Transdanubia</i>	186,6	59,8	844,7	1 091,0
Észak-Magyarország <i>Northern Hungary</i>	256,3	16,9	1 229,9	1 503,0
Észak-Alföld <i>Northern Great Plain</i>	15,0	–	43,5	58,5
Dél-Alföld <i>Southern Great Plain</i>	70,6	82,0	526,6	679,2
Alföld és Észak <i>Great Plain and Northern</i>	341,9	98,8	1 800,0	2 240,7
Összesen <i>Total</i>	581,5	223,8	3 030,8	3 836,1

* Nettó terület. / *Net area.

3.7 táblázat: A kajszültetvények területe* kondíció szerint, régióként, 2012
3.7 table: Area of apricot plantations* by cultivating standard and region, 2012

(hektár / hectare)

Területi egység <i>Regions</i>	Jó <i>Good</i>	Közepes <i>Satisfactory</i>	Gyenge <i>Poor</i>	Összesen <i>Total</i>
Közép-Magyarország <i>Central Hungary</i>	227,4	240,9	36,0	504,3
Közép-Dunántúl <i>Central Transdanubia</i>	357,3	64,3	4,6	426,2
Nyugat-Dunántúl <i>Western Transdanubia</i>	94,1	–	18,3	112,5
Dél-Dunántúl <i>Southern Transdanubia</i>	320,1	145,8	86,6	552,4
Dunántúl <i>Transdanubia</i>	771,5	210,1	109,5	1 091,0
Észak-Magyarország <i>Northern Hungary</i>	611,5	519,1	372,5	1 503,0
Észak-Alföld <i>Northern Great Plain</i>	31,1	14,7	12,7	58,5
Dél-Alföld <i>Southern Great Plain</i>	218,0	321,7	139,5	679,2
Alföld és Észak <i>Great Plain and</i>	860,6	855,5	524,6	2 240,7
Összesen <i>Total</i>	1 859,5	1 306,5	670,1	3 836,1

* Nettó terület. / *Net area.

3.8 táblázat: A kajszültetvények területe* fajták szerint, régióként, 2012
3.8 table: Area of apricot plantations* by varieties and region, 2012

(hektár / hectare)

Területi egység <i>Regions</i>	Kajszifajták / <i>Apricot varieties</i>								Összesen <i>Total</i>
	Gönci magyar kajsz	Ceglédi óriás	Bergeron	Magyar kajsz	Magyar kajsz C. 235	Pannónia	Ceglédi bíbor	Más kajszifajták <i>Other apricot</i>	
Közép-Magyarország <i>Central Hungary</i>	88,9	33,0	67,0	42,0	50,2	40,6	39,9	142,8	504,3
Közép-Dunántúl <i>Central Transdanubia</i>	95,8	12,5	47,4	37,5	40,9	58,0	14,3	119,8	426,2
Nyugat-Dunántúl <i>Western Transdanubia</i>	7,7	0,8	31,8	12,9	43,9	1,2	3,7	10,5	112,5
Dél-Dunántúl <i>Southern Transdanubia</i>	111,3	62,5	71,9	13,7	45,4	29,0	20,4	198,3	552,4
Dunántúl <i>Transdanubia</i>	214,8	75,8	151,1	64,2	130,1	88,1	38,4	328,5	1 091,0
Észak-Magyarország <i>Northern Hungary</i>	390,8	259,8	127,6	125,8	134,5	59,1	75,1	330,2	1 503,0
Észak-Alföld <i>Northern Great Plain</i>	8,2	13,0	4,3	13,0	10,8	0,3	0,8	8,1	58,5
Dél-Alföld <i>Southern Great Plain</i>	116,2	56,7	70,0	132,1	26,6	81,7	27,6	168,3	679,2
Alföld és Észak <i>Great Plain and</i>	515,2	329,5	201,9	271,0	171,9	141,1	103,5	506,6	2 240,7
Összesen <i>Total</i>	818,9	438,3	420,0	377,1	352,2	269,8	181,7	977,9	3 836,1

4.1 táblázat: Az őszibarack-ültetvények területe* régióként, 2007., 2012. években
4.1 table: Area of peach plantations* by regions, 2007, 2012

(hektár - hectare)

Területi egység <i>Regions</i>	Az ültetvények területe összesen <i>Total area of plantations</i>		Átlagos ültetvényterület <i>Average plantation area</i>	
	2007	2012	2007	2012
Közép-Magyarország <i>Central Hungary</i>	1 487,9	778,3	3,7	3,0
Közép-Dunántúl <i>Central Transdanubia</i>	447,6	345,4	3,4	4,7
Nyugat-Dunántúl <i>Western Transdanubia</i>	35,3	12,5	0,7	1,1
Dél-Dunántúl <i>Southern Transdanubia</i>	731,9	513,5	2,4	1,9
Dunántúl <i>Transdanubia</i>	1 214,8	871,3	2,5	2,5
Észak-Magyarország <i>Northern Hungary</i>	489,2	406,7	1,8	2,2
Észak-Alföld <i>Northern Great Plain</i>	505,3	428,1	1,2	1,1
Dél-Alföld <i>Southern Great Plain</i>	2 089,7	1 611,2	0,9	1,0
Alföld és Észak <i>Great Plain and Northern</i>	3 084,2	2 446,0	1,0	1,1
Összesen <i>Total</i>	5 786,9	4 095,6	1,5	1,5

* 1500 m² és azt meghaladó bruttó terület. / *1500 square metre and the gross area above.

4.2 táblázat: Az őszibarack-ültetvények területe* területnagyság szerint, régióként, 2012
4.2 table: Area of peach plantations* by size class and regions, 2012

Területi egység <i>Regions</i>	Területnagyság (hektár) / <i>Size class (hectare)</i>									Összesen <i>Total</i>
	0,5–nél kisebb <i>Below 0,5</i>	0,5– 0,99	1,0– 2,99	3,0– 5,99	6,0– 9,99	10,0– 14,99	15,0– 19,99	20,0– 24,99	25,0 és nagyobb <i>25,0 and over</i>	
Közép-Magyarország <i>Central Hungary</i>	38,7	38,4	98,9	49,6	87,5	95,2	84,3	63,7	194,9	751,3
Közép-Dunántúl <i>Central Transdanubia</i>	6,5	4,5	24,7	64,3	45,0	34,6	36,3	0,0	117,7	333,5
Nyugat-Dunántúl <i>Western Transdanubia</i>	0,0	2,5	9,7	0,0	0,0	0,0	0,0	0,0	0,0	12,2
Dél-Dunántúl <i>Southern Transdanubia</i>	45,7	36,4	28,4	102,4	51,5	52,1	52,7	66,3	61,5	497,1
Dunántúl <i>Transdanubia</i>	52,2	43,5	62,8	166,6	96,5	86,6	89,1	66,3	179,2	842,9
Észak-Magyarország <i>Northern Hungary</i>	21,2	33,9	48,4	55,6	31,1	54,9	56,3	43,7	50,8	396,0
Észak-Alföld <i>Northern Great Plain</i>	57,5	28,9	96,1	99,1	24,5	23,8	15,8	0,0	65,1	410,8
Dél-Alföld <i>Southern Great Plain</i>	190,8	255,9	623,3	249,3	130,6	84,4	17,8	22,7	0,0	1 574,9
Alföld és Észak <i>Great Plain and</i>	269,5	318,7	767,8	404,1	186,2	163,1	89,9	66,4	115,9	2 381,7
Összesen <i>Total</i>	360,4	400,6	929,6	620,3	370,2	344,9	263,3	196,4	490,0	3 975,8

* Nettó terület. / *Net area.

4.3 táblázat: Az őszibarack-ültetvények területe* életkor szerint, 2012
4.3 table: Area of peach plantations* by age categories and region, 2012

(hektár / hectare)

Területi egység <i>Regions</i>	2 éves és fiatalabb <i>2 years and below</i>	3 éves <i>3 years</i>	4 éves <i>4 years</i>	5–9 éves <i>5–9 years</i>	10–14 éves <i>10–14 years</i>	15–24 éves <i>15–24 years</i>	25 éves és idősebb <i>25 years and over</i>	Összesen <i>Total</i>
Közép-Magyarország <i>Central Hungary</i>	1,8	9,1	0,6	65,9	185,7	359,1	129,1	751,3
Közép-Dunántúl <i>Central Transdanubia</i>	0,0	–	–	74,8	117,0	135,5	6,2	333,5
Nyugat-Dunántúl <i>Western Transdanubia</i>	0,0	–	–	–	10,2	2,0	–	12,2
Dél-Dunántúl <i>Southern Transdanubia</i>	3,2	–	–	41,6	98,3	176,5	177,4	497,1
Dunántúl <i>Transdanubia</i>	3,2	0,0	0,0	116,5	225,6	314,0	183,6	842,9
Észak-Magyarország <i>Northern Hungary</i>	0,7	1,7	–	30,5	86,6	177,5	99,1	396,0
Észak-Alföld <i>Northern Great Plain</i>	4,0	–	5,3	40,8	90,3	203,7	66,6	410,8
Dél-Alföld <i>Southern Great Plain</i>	90,4	18,4	19,3	209,9	525,4	603,3	108,2	1 574,9
Alföld és Észak <i>Great Plain and</i>	95,1	20,1	24,7	281,2	702,3	984,5	273,8	2 381,7
Összesen <i>Total</i>	100,1	29,2	25,2	463,5	1 113,6	1 657,6	586,6	3 975,8

4.4 táblázat: Az őszibarack-ültetvények területe* állománysűrűség szerint, régióként, 2012
4.4 table: Area of peach plantations* by density and region, 2012

Területi egység <i>Region</i>	Állománysűrűség / <i>Density</i>								Összesen <i>Total</i>
	250 és kisebb <i>250 and below</i>	251– 300	301– 400	401– 500	501– 600	601– 800	801– 1000	1000–nél nagyobb <i>Over 1000</i>	
	db/hektár / <i>pcs/hectare</i>								
Közép-Magyarország <i>Central Hungary</i>	–	2,4	8,3	615,1	68,1	24,1	26,9	6,5	751,3
Közép-Dunántúl <i>Central Transdanubia</i>	–	–	34,7	296,6	–	2,2	–	–	333,5
Nyugat-Dunántúl <i>Western Transdanubia</i>	–	–	2,4	4,1	–	5,7	–	–	12,2
Dél-Dunántúl <i>Southern Transdanubia</i>	6,7	–	131,8	233,8	87,0	34,0	1,1	2,7	497,1
Dunántúl <i>Transdanubia</i>	6,7	0,0	168,9	534,5	87,0	42,0	1,1	2,7	842,9
Észak-Magyarország <i>Northern Hungary</i>	27,7	25,8	19,8	203,6	34,7	81,4	–	3,0	396,0
Észak-Alföld <i>Northern Great Plain</i>	10,6	9,6	41,5	271,7	29,8	41,2	6,4	–	410,8
Dél-Alföld <i>Southern Great Plain</i>	26,9	45,0	337,4	1 005,2	42,4	78,7	33,8	5,5	1 574,9
Alföld és Észak <i>Great Plain and</i>	65,1	80,4	398,6	1 480,5	106,8	201,3	40,2	8,5	2 381,7
Összesen <i>Total</i>	71,8	82,8	575,8	2 630,1	261,9	267,4	68,3	17,7	3 975,8

4.5 táblázat: Az őszibarack-ültetvények területe* művelésmódok szerint, régióként, 2012
4.5 table: Area of peach plantations* by cultivation method and region, 2012

(hektár / hectare)

Területi egység <i>Regions</i>	Hagyományos <i>Traditional</i>	Váza <i>Vase</i>	Katlan <i>Open center</i>	Egyéb <i>Other</i>	Összesen <i>Total</i>
Közép-Magyarország <i>Central Hungary</i>	133,7	152,3	452,2	13,1	751,3
Közép-Dunántúl <i>Central Transdanubia</i>	8,2	61,5	263,9	–	333,5
Nyugat-Dunántúl <i>Western Transdanubia</i>	6,7	–	5,5	–	12,2
Dél-Dunántúl <i>Southern Transdanubia</i>	38,5	144,2	314,4	–	497,1
Dunántúl <i>Transdanubia</i>	53,4	205,7	583,8	0,0	842,9
Észak-Magyarország <i>Northern Hungary</i>	52,9	116,0	227,1	–	396,0
Észak-Alföld <i>Northern Great Plain</i>	32,0	34,0	344,8	–	410,8
Dél-Alföld <i>Southern Great Plain</i>	162,2	70,7	1 336,5	5,5	1 574,9
Alföld és Észak <i>Great Plain and Northern Hungary</i>	247,1	220,7	1 908,4	5,5	2 381,7
Összesen <i>Total</i>	434,2	578,6	2 944,4	18,6	3 975,8

* Nettó terület. / *Net area.

4.6 táblázat: Az őszibarack-ültetvények területe* öntözhetőség szerint, régióként, 2012
4.6 table: Area of peach plantations* by irrigation and region, 2012

(hektár / hectare)

Területi egység <i>Regions</i>	Öntözhető és öntözött <i>Irrigable and irrigated</i>	Öntözhető, de nem öntözött <i>Irrigable but not irrigated</i>	Nem öntözhető <i>Not irrigable</i>	Összesen <i>Total</i>
Közép-Magyarország <i>Central Hungary</i>	58,6	23,6	669,1	751,3
Közép-Dunántúl <i>Central Transdanubia</i>	84,8	10,0	238,7	333,5
Nyugat-Dunántúl <i>Western Transdanubia</i>	6,7	–	5,5	12,2
Dél-Dunántúl <i>Southern Transdanubia</i>	84,0	39,3	373,8	497,1
Dunántúl <i>Transdanubia</i>	175,5	49,3	618,1	842,9
Észak-Magyarország <i>Northern Hungary</i>	100,5	5,6	290,0	396,0
Észak-Alföld <i>Northern Great Plain</i>	36,9	50,0	323,9	410,8
Dél-Alföld <i>Southern Great Plain</i>	392,1	271,6	911,1	1 574,9
Alföld és Észak <i>Great Plain and Northern Hungary</i>	529,5	327,2	1 525,0	2 381,7
Összesen <i>Total</i>	763,6	400,0	2 812,2	3 975,8

* Nettó terület. / *Net area.

4.7 táblázat: Az őszibarack-ültetvények területe* kondíció szerint, régióként, 2012
4.7 table: Area of peach plantations* by cultivating standard and region, 2012

(hektár / hectare)				
Területi egység <i>Regions</i>	Jó <i>Good</i>	Közepes <i>Satisfactory</i>	Gyenge <i>Poor</i>	Összesen <i>Total</i>
Közép-Magyarország <i>Central Hungary</i>	366,4	277,9	107,0	751,3
Közép-Dunántúl <i>Central Transdanubia</i>	202,7	64,8	66,0	333,5
Nyugat-Dunántúl <i>Western Transdanubia</i>	7,1	5,1	–	12,2
Dél-Dunántúl <i>Southern Transdanubia</i>	195,4	217,7	84,0	497,1
Dunántúl <i>Transdanubia</i>	405,2	287,6	150,0	842,9
Észak-Magyarország <i>Northern Hungary</i>	146,4	117,8	131,8	396,0
Észak-Alföld <i>Northern Great Plain</i>	143,9	178,9	87,9	410,8
Dél-Alföld <i>Southern Great Plain</i>	888,6	524,1	162,2	1 574,9
Alföld és Észak <i>Great Plain and Northern</i>	1 179,0	820,8	381,9	2 381,7
Összesen <i>Total</i>	1 950,6	1 386,4	638,9	3 975,8

* Nettó terület. / *Net area.

4.8 táblázat: Az őszibarack-ültetvények területe* fajták szerint, régióként, 2012
 4.8 table: : Area of peach plantations* by varieties and region, 2012

Területi egység <i>Regions</i>	Őszibarackfajták / <i>Peach varieties</i>										Összesen <i>Total</i>
	Redhaven	Suncrest	Early Redhaven	Dixired	Champion	Cresthaven	Fantasia	Babygold 6	Babygold 5	Más őszibarack fajták	
Közép-Magyarország <i>Central Hungary</i>	130,0	49,7	57,0	23,0	75,2	39,0	12,4	24,7	10,7	329,7	751,3
Közép-Dunántúl <i>Central Transdanubia</i>	61,9	94,6	25,4	4,8	18,9	15,6	6,1	4,5	16,1	85,7	333,5
Nyugat-Dunántúl <i>Western Transdanubia</i>	2,2	0,8	0,8	1,4	1,9	–	–	–	–	5,1	12,2
Dél-Dunántúl <i>Southern Transdanubia</i>	89,3	92,4	30,0	6,5	19,5	9,2	9,8	7,4	22,0	211,2	497,1
Dunántúl <i>Transdanubia</i>	153,4	187,8	56,1	12,8	40,3	24,7	15,8	11,9	38,1	302,0	842,9
Észak-Magyarország <i>Northern Hungary</i>	111,2	32,5	23,5	30,0	19,4	17,6	1,9	3,8	1,5	154,5	396,0
Észak-Alföld <i>Northern Great Plain</i>	75,7	16,2	5,6	21,4	30,5	3,6	13,3	59,2	35,8	149,6	410,8
Dél-Alföld <i>Southern Great Plain</i>	196,6	123,6	61,3	108,0	19,9	88,8	86,2	12,0	18,3	860,3	1 574,9
Alföld és Észak <i>Great Plain and</i>	383,5	172,3	90,4	159,4	69,9	109,9	101,4	75,0	55,5	1 164,4	2 381,7
Összesen <i>Total</i>	666,9	409,7	203,5	195,1	185,3	173,6	129,7	111,6	104,4	1 796,1	3 975,8

* Nettó terület. / *Net area.