

## A belföldi vándorlás főbb folyamatai, 1990–2011

### A tartalomról

- 1 Bevezető
- 1 A vándorlásban részt vevők száma és összetétele
- 3 A belföldi vándorlás iránya és területi jellemzői
- 5 A belföldi vándorlás szerepe a régiók népességváltozásában
- 5 A belföldi vándorlást befolyásoló tényezők

### Bevezető

A belföldi vándormozgalom a népesség országhatáron belüli térbeli mozgását követi nyomon – a megfigyelés alapja a törvényileg előírt, kötelező lakcím-bejelentési rendszer. E földrajzi mozgásnak két típusát különböztetjük meg. Az egyik az állandó vándorlás – amikor a vándorló lakóhelyét felhagyva más településre költözik –, a másik az ideiglenes vándorlás, vagyis a vándorló lakóhelyét fenntartva változtat lakást, s új lakását tartózkodási helyként jelöli meg. A településhatáron belüli költözéseket nem tekintjük vándorlásnak.

A regisztrált lakóhely-változtatás (vagy annak elmaradása) mögött számos tényező állhat. A vándorlókat a munkavállalás, a tanulás, a családi okok mellett az adózási-támogatási szempontok, a közlekedési infrastruktúra vagy a régiók közötti gazdasági különbségek is befolyásolhatják.

A vándorlások jelentős hatást gyakorolnak adott terület korösszetételére, eltartottsági viszonyaira, mivel jellemzően a fiatalabb korosztályok rugalmasabbak. A betelepülő fiatal, képzett munkaerő kedvezően befolyásolhatja egy adott régió népességének korstruktúráját, gazdasági helyzetét. Kiadványunkban a belföldi vándormozgalom főbb eseményeit és trendjeit ismertetjük a 2008 utáni évekre vonatkozóan. Az országon belüli vándorlás összefüggéseinek ismertetéséhez nem elegendő csupán a legutóbbi éveket figyelembe venni, így a rendszerváltoztatás óta eltelt két évtized adatait is vizsgáljuk.

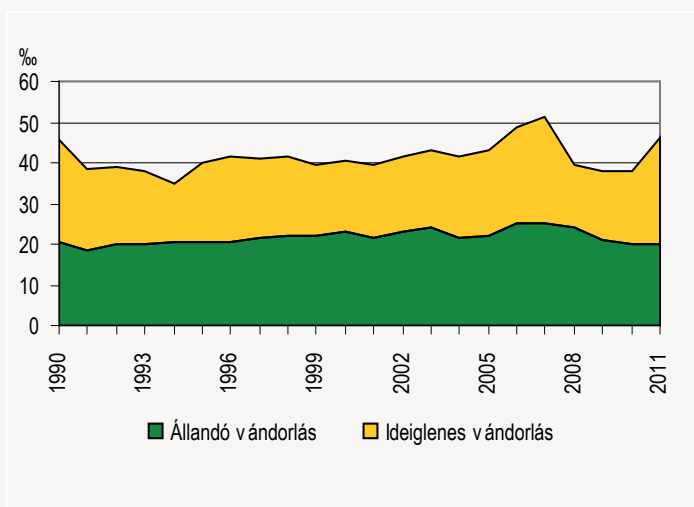
### A vándorlásban részt vevők száma és összetétele

Az ezer lakosra jutó összes vándorlást figyelve kitűnik, hogy az 1994 után kezdődött kismértékű, de alapvetően emelkedő tendencia – néhány visszaesést mutató évet leszámítva a 2007. évi csúcsot követően – 2008-ban megtört. A vándorlások szintje 2008 után U alakú görbét követ, elsősorban az ideiglenes vándorlások alakulásával összefüggésben. Az állandó vándorlások számában ugyanis egyenletes, kismértékű csökkenés jellemző. A 2007-es tetőzést követő két év esése után az 1994-es mélypont közelébe süllyedt a vándorlás, majd 2011-ben erőteljes emelkedés következett be,

amely elsősorban a jogi háttér változására vezethető vissza. (Az ideiglenes vándorlások számában – a vonatkozó törvénynek<sup>1)</sup> megfelelően – azok is szerepelnek, akik meghatározott idő eltelté után tartózkodási helyük bejelentését nem hosszabbították meg, így automatikusan kikerültek a nyilvántartásból. Ez az időtartam 2006-tól kettőtől öt évre változott.<sup>2)</sup> A módosítás hatása 2008-ban mutatkozott meg először – az innentől számított három évben az ideiglenes vándorlást az automatikus megszüntetések esetszáma még nem növelte. 2011-ben telt le a 2006-ban meghatározott ötéves időtartam, ennek tulajdonítható a tartózkodásihely változás kiugró növekedése.) A 2011. évi ezer lakosra jutó 46 belföldi vándorló így eléri az 1960-as és 1970-es évekre jellemző értékeket is, azonban a tényleges vándorlás (az adminisztratív döntések hatásaitól megtisztítva) kisebb, így ennek a meredeken emelkedő tendenciának a közeljövőben nem várható folytatása.

1. ábra

### Ezer lakosra jutó belföldi vándorlás a vándorlás típusa szerint



A 2009. és a 2010. évi 379, illetve 380 ezer regisztrált összes lakóhely-változtatás az elmúlt 20 év legalacsonyabb értékei közé tartozik, mindössze az 1994-es mélypont volt ennél is kisebb. A 2011. évi növekedés ugyanakkor majdnem eléri az 1990-ben regisztrált 475 ezret, de még mindig több mint 50 ezerral elmarad a 2007-es csúcsponttól.

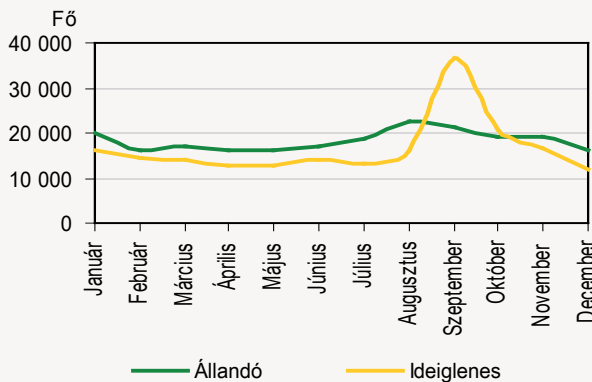
Az elmúlt két évtizedben – a vándorlástípusokat éves szinten vizsgálva – az állandó lakóhely-változtatások száma általában magasabb volt, és egyik évről a másikra kisebb változások jellemezték, mint az ideiglenes vándorlásokat. Ugyanakkor az ideiglenes vándorlások esetében valószínűsíthetően jelentős a nem regisztrált tartózkodásihely változtatások száma.

1) 1992. évi LXVI. törvény.

2) 2005. évi CLXXVIII. törvény.

2. ábra

### A belföldi vándorlók átlagos havi száma a vándorlástípus szerint, 1990–2011



Az állandó vándorlások számának az 1990-es évek eleje óta tartó egyenletesen növekvő tendenciája 2007-ben megtorpant, az ezután következő lassú csökkenéssel 2011-re elért 201 ezres szint a legalacsonyabb érték az 1991-es mélypont után az elmúlt 20 évben. Az elmúlt négy év alatt bekövetkezett 55 ezres csökkenés a lakóhely-változtatás számában az elmúlt 35 évben példa nélküli, utoljára 1988 és 1991 között volt hasonló méretű (44 ezres) visszaesés.

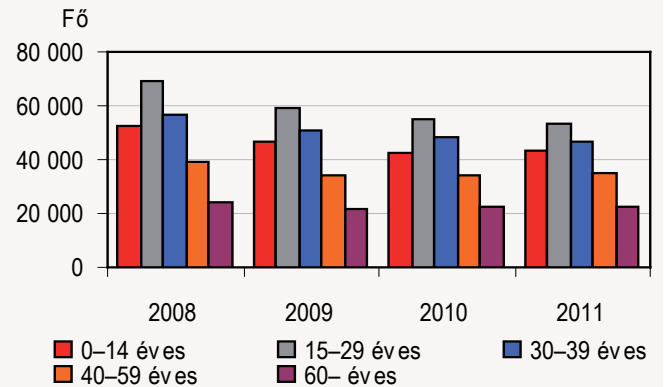
Az ideiglenes vándorlások száma mindössze az 1990-es évek elején, 2007-ben és 2011-ben haladta meg az állandó vándorlásokét. A teljes vándorlásra azonban jelentős hatása van az ideiglenes vándorlás 1994-ig tartó visszaesésének, valamint a 2007 utáni hullámvölgy is túlnyomórészt az egyenetlen ideiglenes vándorlással magyarázható. Az ideiglenes vándorlások számának 2008. évi – az egy évvel korábbihoz viszonyított – jelentős, több, mint százazres csökkenése a már említett adminisztratív változásnak tudható be, ahogy az is, hogy 2011-ben ismét meghaladta a 260 ezret a regisztrált tartózkodási helyet változtatók száma.

A belföldi vándormozgalomban általában a fiatalabb, mobilabb korosztályok – legnagyobb arányban a huszon- és harmincéves fiatal korosztály, valamint a 15 évesnél fiatalabb gyermekkorosztály – képviseltették magukat mind az állandó, mind az ideiglenes vándorlásokban. Ellentétes tendencia figyelhető meg azonban a vándorlások típusát tekintve e korcsoportokban. Míg az állandó vándorlásoknál az elmúlt négy évben több mint tízezres csökkenés volt a 15 éven aluli fiataloknál, addig az ideiglenes vándorlásnál a jogszabályváltozás 2011. évi hatása egy lassan emelkedő tendenciát erősített fel.

Az állandó lakóhelyet változtató fiatal munkavállalók között a 25–29 éves korosztálynál négy év alatt tízezret meghaladóan csökkent a vándorlások száma, csakúgy, mint a 30–39 éves korcsoportban.

### Állandó vándorlások száma korcsoportok szerint

3. ábra

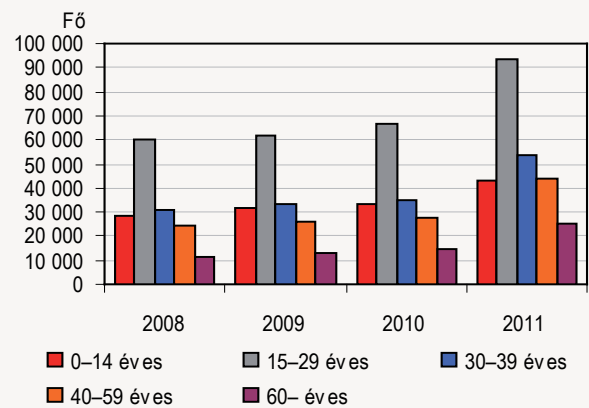


Az állandó vándorlások intenzitása minden korcsoportban csökkent, legnagyobb mértékben a 25–29 éveseknél, ahol 45 ezrelékről 34 ezrelékre esett vissza az ezer lakosra jutó vándorlási arány, ez az elmúlt 20 év legalacsonyabb értéke. Hasonlóan, évtizedes mélypont volt a 20–24 éves korcsoport vándorlási rátája is 2011-ben.

Az ideiglenes vándorlások 2011. évi összesített értéke a második legmagasabb volt az elmúlt 20 évben. Fontos változás azonban, hogy míg 1990-ben a legnagyobb arányban a 15–19 és a 20–24 éves korosztályba tartozók változtattak tartózkodási helyet (mindkét korcsoportban hatvanezer fölött), addig 2011-ben a 30–39 éves korcsoport volt a legaktívabb, ötvenezeret meghaladó számával. Ez arra utal, hogy az elmúlt években visszaszorult a fiatal korcsoportokban az oktatási célú településváltás, illetve emelkedett az oktatásban részt vevők életkora, ami hozzáadódott a fiatal felnőttek munkavállalási célú vándorlásához.

### Ideiglenes vándorlások száma korcsoportok szerint

4. ábra



2011-ben a népességszámhoz viszonyított ideiglenes vándorlási adatok alapján is a 15–29 éves korcsoport vándorlása volt a legjelentősebb, és a korábbi évek visszaesése után a többi korcsoporthoz hasonlóan ismét elérte a 2007-es értéket. Az idősebb korosztályok vándorlási kedve is növekedett, ugyanis a 60 évesnél idősebb korcsoportban az elmúlt 20 év legmagasabb vándorlási rátáját mértük, míg az 50–59 évesek körében is csak 2007-ben jutott több lakóhely-változtatás ezer lakosra az utóbbi két évtizedben.

A vándorlásban érintettek nemek szerinti összetételében az elmúlt két évtizedben nem módosult a tendencia: az állandó és az ideiglenes vándorlók között egyaránt a nők voltak többségben.

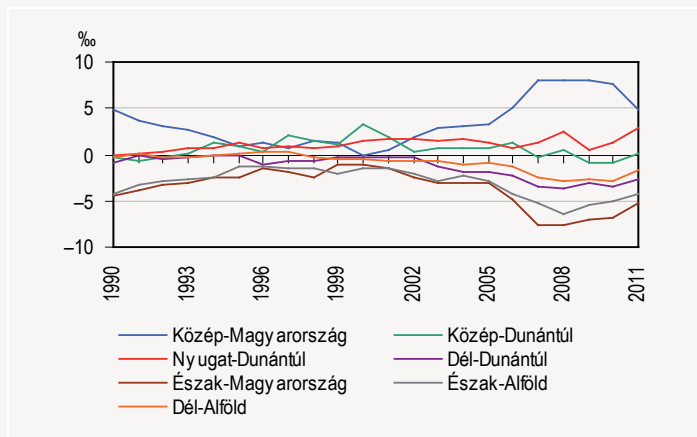
A vándorlók családi állapot szerinti csoportosításánál az állandó vándorlók között a rendszerváltoztatás utáni időszak jelentős részében az elváltak vándorlása volt a legmagasabb, 2007-ben azonban ez átfordult a nőtlenek/hajadonok javára. A házások vándorlási aránya 2008-ig jellemzően 17–19 ezrelék között alakult, majd csökkenő pályát befutva, 2011-re csupán 14 ezreléket tett ki. Az ideiglenes vándorlóknál mindvégig a nőtlen/hajadon családi állapotúak voltak a legaktívabbak, jellemzően a felsőfokú intézményekben tanuló, ideiglenesen más településre költöző fiatalok magas száma miatt (lásd még 2. ábra). A 2008 utáni időszakban a vándorlók családi állapot szerinti megoszlása nem változott számottevően, annak ellenére sem, hogy a teljes népességben nőtt a hajadonok/nőtlenek vagy elváltak száma, és csökkent a házásoké vagy az özvegyeké. 2011-ben mind az állandó, mind az ideiglenes vándorlóknál a hajadonok/nőtlenek voltak a legtöbben, arányuk meghaladta az 50, illetve 60 százalékot.

**A belföldi vándorlás iránya és területi jellemzői**

Az adott térség vándorlásban való részvételének nagysága és a mozgások irányának következtében kialakult pozitív vagy negatív vándorlási egyenleg azt mutatja, hogy a térség vesztese vagy nyertese a belföldi vándorlásnak, célterület-e, vagy inkább kiindulási bázisa a vándorlóknak. Közép-Magyarország és Nyugat-Dunántúl befogadó területek voltak az elmúlt 20 évben, míg Közép-Dunántúl elvesztette csekély vándorlási többletét, és 2009-től már elvándorlás jellemezte. Észak-Alföld, Dél-Dunántúl, illetve Észak-Magyarország vándorlási veszteséget szenvedett el a rendszerváltoztatás óta eltelt időszakban, csakúgy, mint – az 1990-es évek közepétől eltekintve Dél-Alföldet is.

5. ábra

**A belföldi vándorlás különbözetének ezer lakosra jutó aránya régiók szerint**



2007-ben a régiók többségénél jelentős változás figyelhető meg: Közép-Magyarország vándorlási többlete meredeken emelkedett, és bár 2010-ről 2011-re közel három ezrelékponttal visszaesett az ezer lakosra jutó vándorlás, még így is kiemelkedett a régiók közül. A középső országrész és Nyugat-Dunántúl kivételével mindegyik régió kibocsátó terület volt.

Közép-Magyarország rovására a 2007-as mélypont elérése után 2011-ben minden régióban emelkedett a vándorlási egyenleg. A belső vándorlás nagy vesztesei – folyamatos negatív vándorlási egyenleggel – továbbra is Észak-Magyarország és Észak-Alföld.

Az egyes régiókat a megyék szempontjából elemezve látható, hogy a legrosszabb helyzetben Észak-Alföld és Észak-Magyarország vannak, mindkét régió összes megyéje negatív vándorlási egyenleget mutatott az elmúlt években. Közülük három megye – Jász-Nagykun-Szolnok, Borsod-Abaúj-Zemplén és Szabolcs-Szatmár-Bereg – a rendszerváltoztatás óta eltelt időszak minden évében veszített népességéből a belföldi vándormozgalom miatt. Ezzel szemben Közép-Magyarország a 2000-ben bekövetkezett gyakorlatilag stagnáló (-0,1 ezrelékes) vándorlási egyenlegétől eltekintve az ország legvonzóbb vándorlási célpontja volt az elmúlt két évtizedben. Dél-Alföldön Csongrád szerény vándorlási nyeresége mellett Bács-Kiskun és Békés megye nagyobb vesztesége összességében veszteséget eredményezett. Nyugat-Dunántúlon Győr-Moson-Sopron növekvő aktívuma képes volt ellensúlyozni a másik két megye népesség-kibocsátását, így 1990 után minden évben csekély mértékű vándorlási nyereség jelentkezett.

Megyei szinten vizsgálva a belföldi vándorlást az elmúlt 20 évben Pest megye vándorlási intenzitása kimagaslik a többi megye közül, bár 2011-ben két évtized után először fordult elő, hogy egy megye – Győr-Moson-Sopron – vándorlási szempontból aktívabb lett. Ez az ideiglenes vándorlásokban bekövetkezett változásokkal függ össze, ebben a vándorlási típusban ugyanis 2007 óta Győr-Moson-Sopron növekvő mértékben megelőzte Pest megye mobilitását.

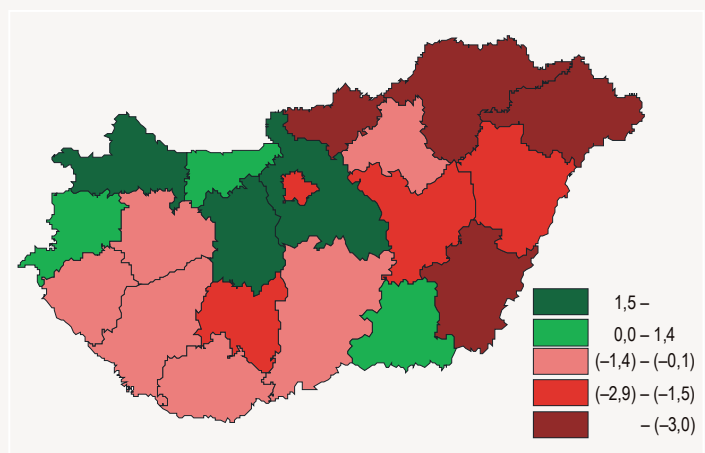
2000-ben Budapesten az ezer lakosra jutó vándorlási különbözet haladta meg a -10 főt, ami az ország összes megyéjével összehasonlítva az elmúlt két évtized legalacsonyabb értéke volt. Ettől kezdve azonban a vándorlási veszteség mértéke folyamatosan csökkent, 2007-ben pedig már többen vándoroltak a fővárosba, mint ahányan elhagyták azt. Ezt a trendet törte meg a 2011-es év, amikor az előző évhez képest jelentős csökkenés következett be, ami az ideiglenes vándorlások említett automatikus kivezetésével magyarázható.

Vándorlási szempontból kibocsátó területnek tekinthető a megyék túlnyomó többsége, az említetteken kívül mindössze Csongrád, Fejér és Komárom-Esztergom megyéket jellemezte tartós népességvonzó hatás 1990 után.

A gazdaságilag fejletlenebb megyék népességmegtartó képessége volt a legrosszabb, Borsod-Abaúj-Zemplén, Szabolcs-Szatmár-Bereg, Nógrád, Békés megyék az elmúlt négy évben különösen alacsony vándorlási különbözetet értek el. A 2008-as év vándorlási különbözete két évtizedes mélypontot jelentett ezekben a megyékben, ez 2011-re némiképp mérséklődött.

6. ábra

**Ezer lakosra jutó vándorlási különbözet, 1990–2011**



Csakúgy mint az 1990 és 2007 közötti időszakban, 2008 után is a vándorlások 65 százaléka a régiókon belül történt, és csak 35 százalékuk irányult távolabbi területekre. Az összes vándorlásban belül az állandó vándorlások ennél is nagyobb, közel 70 százaléka a régiókon belül zajlott. Az ideiglenes lakóhely-változtatások nagyobb távolságúak: 59 százalékuk a régiókon belüli és 41 százalékuk az ország más régiójába irányuló. Az egyes régiók közötti vándorlások változását vizsgálva megállapítható – hasonlóan a 2008 előtti időszakhoz –, hogy a Közép-Magyarországra irányuló vándorlások volumene messze meghaladja a többi régióét. A 2008 és 2011 közötti időszakban a régiókon kívüli vándorlások aránya közel 40 százalék volt.

1. tábla

### A belföldi vándorlók megoszlása a vándorlás célterületei szerint, 2008–2011

	%		
Célterület	Állandó	Ideiglenes	Összesen
Régiókon belül	69,6	59,4	64,8
Régiókon kívül	30,4	40,6	35,2
ezen belül Közép-Magyarország	12,3	15,7	13,9
<b>Összesen</b>	<b>100,0</b>	<b>100,0</b>	<b>100,0</b>

Az ország keleti és nyugati tájegységei közötti vándorlás az összes vándorlásnak csak kis részét képezi. A keleti régiókból a nyugatiakra közel 50 ezren költöztek, a nyugatiakra pedig 33 ezer volt 2008 és 2011 között.

Kistérségi szinten az állandó belföldi vándormozgalom intenzitását vizsgálva megállapítható, hogy itt is a Pest megyei, főváros környéki területek ezer lakosra jutó vándorlási egyenlege volt a legnagyobb. Mellettük még a Gárdonyi kistérséget, illetve egyes balatoni területeket (Balatonalmádi, Balatonfüred) találhatjuk a rangsor élén. (Utóbbiak esetében feltehetőleg számottevő hatása van annak, hogy sokan a kedvezőbb adózás érdekében üdülőjükké jelentkeztek be.) A vándorlás célterületei szerint is e kistérségek népességszívó hatása volt a legnagyobb. A vándorlások távolságáról megállapíthatjuk, hogy a vándorlók jellemzően (az elmúlt 20 évben 75%-ot meghaladóan, Budapest kerületei közötti mozgások nélkül) átlélik a kistérségi határokat, és közvetlen környezetüknél távolabbra költöznek.

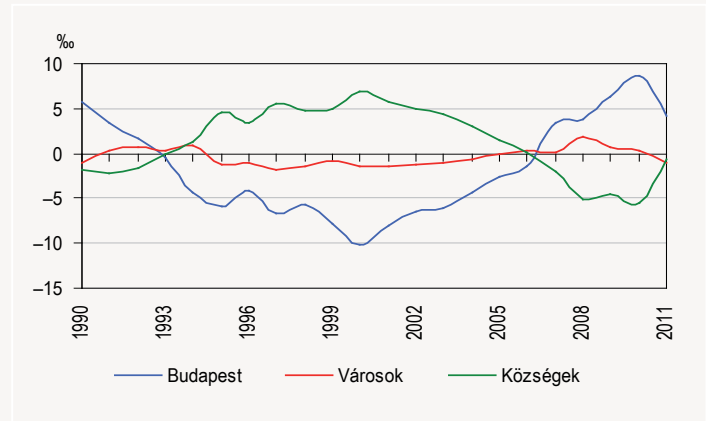
Az elmúlt közel három évtizedben jelentősen módosult a főváros mint vándorlási centrum szerepe. Míg 1980 és 1990 között számottevő volt a Budapestre áramlás, addig az 1990-es évek során Budapestre jelentős és növekvő mértékű elvándorlás indult meg. A legnagyobb mértékű elvándorlást 2000-ben regisztrálták, ekkor több mint 18 ezer fő volt a főváros vándorlási vesztesége. Ez a folyamat később fokozatosan mérséklődött, és 2007-ben, közel tizenöt év után először – elsősorban az ideiglenes vándorlásnak köszönhetően – újra pozitív volt Budapest belföldi vándorlási egyenlege. Ez a pozitív trend csak erősödött az elmúlt években, a 2010-es évben érte el a csúcspontot, közel 9 ezrelékre emelkedett a főváros vándorlási intenzitása, majd múlt évben az ideiglenes vándorlások automatikus kivételével kismértékű csökkenés jelentkezett.

Az országon belüli vándorlást településtípusok szerint vizsgálva négy fő szakasz különíthető el az elmúlt bő 20 évben.<sup>3)</sup> Az 1990-es évek elején a főváros – egyre csökkenő mértékben – befogadó térség volt, kisebb részben a többi város, nagyjából a községek rovására. 1994 körül azonban Budapest és a városok már kiinduló térségek lettek vándorlási szempontból, míg a községek egyre növekvő mértékű vándorlási nyereséget mutattak. Ez a folyamat valószínűleg a Budapestre az agglomerációs településekre irányuló vándorlási áramlással magyarázható. 2000-ben megtorpant a trend és ellentétes irányú mozgások kezdődtek, majd

2006–2007 folyamán újabb változás következett be, a községek lettek ismét kibocsátó térségek a városok, különösen Budapest irányába.

7. ábra

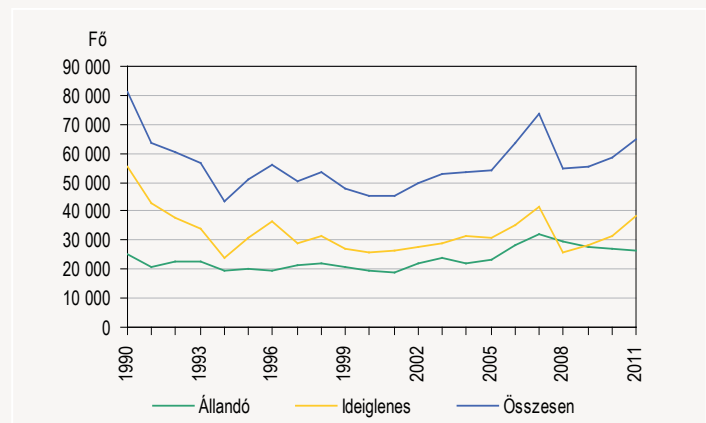
### Ezer lakosra jutó vándorlási különbözet településtípusok szerint



A budapesti agglomerációhoz 80 település tartozik. 1990 és 2011 között közel 275 ezer fővel nőtt az agglomerációs gyűrű településeinek népessége. A fővárosból idetelepülők száma az 1990-es évek elejétől folyamatosan nőtt, 2007-ben érte el csúcspontját közel 30 ezer vándorlóval. Az elmúlt két évtizedre visszatekintve közel félmillióan költöztek Budapestre az agglomerációs településekre. Az agglomerációba való vándorlás az ország más területeiről is intenzív volt, és 1990-től 2011-ig 240 ezer fős vándorlási többlet alakult ki. Az 1990 óta eltelt időszakban az agglomerációba települők száma folyamatosan nőtt, mindössze a 2007. évi tetőpont után volt kisebb visszaesés. A vándorlások körülbelül kétharmada volt állandó típusú, szemben a Budapestre települő népességgel, akikre inkább a tartózkodási hely módosítása volt a jellemző.

8. ábra

### A főváros körüli agglomerációból Budapestre visszaköltözők száma a vándorlás típusa szerint



2001 óta növekszik a Budapestre visszavándorlók száma, ez 2007-ben tetőzött 73 ezer fővel. Az elmúlt négy évben ugyanakkor ismét egyre kevesebben költöznek az agglomerációból a fővárosba.

3) A településtípusok és a vándorlás kapcsolatáról bővebben lásd: Németh Zsolt: Az urbanizáció és a térségi társadalmi szerkezet változása Magyarországon 1990 és 2001 között. KSH Népeségtudományi Kutatóintézet, 2011.

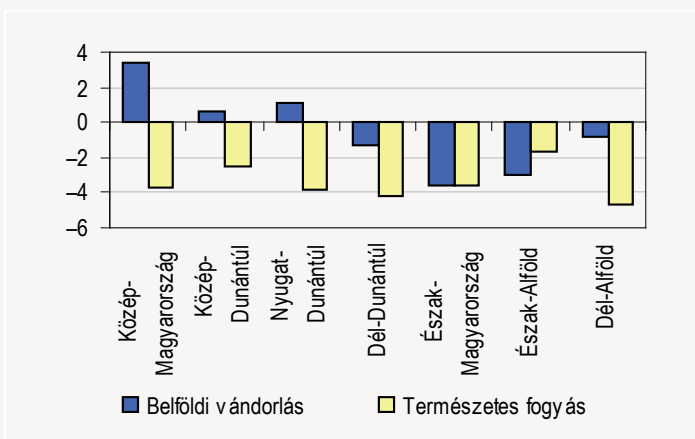


### A belföldi vándorlás szerepe a régiók népességváltozásában

Az 1990 és 2011 közötti időszakban valamennyi régió lakónépessége csökkent. A népességszám csökkenésében a régiók többségében a természetes fogyásnak volt meghatározó szerepe. Kivételt képez Észak-Alföld, ahol a mérsékeltbb természetes fogyás mellé nagyobb mértékű vándorlási veszteség társult. A legintenzívebb elvándorlást Észak-Magyarország mutatta, amihez hasonló nagyságrendben társult természetes népességfogyás tovább súlyosbította a régió demográfiai helyzetét. A belföldi vándorlási többlettel rendelkező három régió közül még a legmagasabb vándorlási egyenlegű Közép-Magyarországon sem tudta ellensúlyozni a népesség odatelepülése a természetes fogyást.

9. ábra

### A természetes fogyás és a belföldi vándorlás hatása a népességszám változására, 1990–2011



A Budapestet körülölelő agglomerációs gyűrű 80 települése az ország legdinamikusabban növekvő népességű területe. Budapest lakossága a rendszerváltoztatás után 1990-től 2007-ig mintegy 320 ezer fővel csökkent, 2008 után azonban lassú emelkedés indult el. Ezzel szemben az agglomeráció településeinek népessége folyamatosan nőtt az elmúlt több mint 20 évben 551 ezerről 826 ezerre, javarészt a fővárosból kiáramló vándorlónak köszönhetően.

2. tábla

### A lakónépesség száma Budapesten és az agglomerációs övezetben

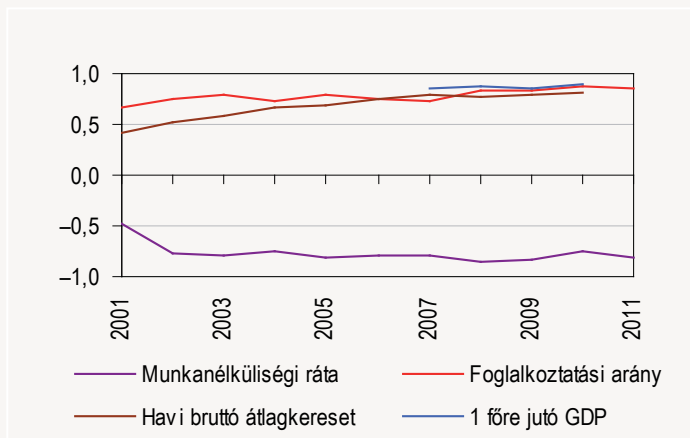
Év, január 1.	Budapest	Agglomeráció
1990	2 016 774	551 256
2000	1 811 552	640 509
2007	1 696 128	755 290
2008	1 702 297	773 440
2009	1 712 210	790 995
2010	1 721 556	807 675
2011	1 733 685	817 562
2012	1 740 041	826 056

### A belföldi vándorlást befolyásoló tényezők

Abból a feltételezésből kiindulva, hogy a belföldi vándorlást elsősorban gazdasági megfontolások motiválják, érdemes megvizsgálni a vándorlás (az ezer lakosra jutó vándorlási különbözet) és a főbb gazdasági mutatók közötti kapcsolat szorosságát az utóbbi évtizedben. (A számítások alapját megyei adatok képezik, kivétel Közép-Magyarország. Itt a fővárosból az agglomerációba történt kivándorlás jelentősen torzítaná az eredményeket, így Budapestet és Pest megyét egy egységnek tekintettük.)

10. ábra

### A vándorlás intenzitása és a főbb gazdasági mutatók közötti kapcsolat erőssége



A 10. ábra szerint egyértelmű összefüggés mutatható ki az egyes területek gazdasági-társadalmi helyzete és a belföldi vándorlásban betöltött szerepük között. Tehát azon megyék a befogadó területek pozitív vándorlási egyenleggel, ahol magas a foglalkoztatottság, az egy főre jutó GDP és a havi bruttó átlagkereset. A vándorlásnak a munkanélküliségi rátával ezzel szemben negatív a kapcsolata, azaz magas munkanélküliség esetén a területről nagyobb arányban vándorolnak el az emberek.

További információk, adatok (linkek):  
[Táblázatok](#)

#### Elérhetőségek

[Laszlo.Kajdi@ksh.hu](mailto:Laszlo.Kajdi@ksh.hu)  
 Telefon: (+36 1) 345 6271  
[Információs szolgálat](#)  
 Telefon: (+36-1) 345-6789  
[www.ksh.hu](http://www.ksh.hu)