

A kisgyermek napközbeni ellátása, 2012 – Bölcsődei gondozási díjak

A tartalomról

1 A napközbeni ellátás alternatív lehetőségei

3 A bölcsődei gondozási díj bevezetése

5 Budapesti helyzetkép

Hazánkban a kisgyermek napközbeni ellátását alapvetően a gyermekvédelmi törvény¹ szabályozza. A jogszabály a kisdetek napközbeni gondozását a gyermekjóléti alapellátások körébe sorolja, és a – már régóta működtetett – bölcsőde mellett a családi napközi, a házi vagy a családi gyermekfelügyelet, illetve az alternatív napközbeni ellátás lehetőségét is megteremti.²

A napközbeni ellátást biztosító intézmények – fő ellátási formaként a bölcsődék – elsősorban a dolgozó szülők 3 évesnél fiatalabb gyermekeit hivatottak gondozni munkaidejük alatt. Ezen intézményekben még tovább nevelhetőek azok a 3. életévüket betöltött gyermekek is, akik testi vagy szellemi fejlettségi szintjük alapján nem érettek óvodai nevelésre. A családi napközik biztosíthatják az óvodáskorú gyermekek ellátását, valamint az iskoláskorú gyermekek nem közoktatási célú gondozását is. Találhatók olyan idősebb gyermekek is a gondozottak között, akiknek a szakértői és rehabilitációs bizottság véleménye alapján 6 éves korukig biztosítják a szükséges fejlesztéseket, a napközbeni ellátás igénybevétele mellett.

A szolgáltatók alapfeladataikon túl vállalhatnak időszakos gyermekfelügyeletet, működtethetnek játszóházat vagy hotelt is, tanácsaikkal segíthetik a gyermekes családok mindennapjait. A bölcsődék – és az egyéb napközbeni ellátást biztosító intézmények – mind időtartamban, mind az általuk ellátott összetett feladatok révén jelentős szerepet töltenek be a kisgyermek és a családjaik életében.

A bölcsőde mint intézménytípus hazánkban már 161 éve segíti a kisgyermeket nevelő családok életét. A bölcsődékbe beíratott gyermekek számát alapvetően meghatározza a születések számának alakulása, de hatással van rá a gyermekellátó intézményrendszerben rendelkezésre álló kapacitás, az adott időszak családtámogatási rendszere és a munkaerő-piaci viszonyok, elsősorban a nők foglalkoztatási helyzete is. Az elmúlt évtizedek gazdasági folyamatai és a rendszerváltozás hatására hazánkban a foglalkoztatás visszaesésével, valamint az intézményrendszer zsugorodásával az 1990-es évek elejétől csökkent a bölcsődei ellátás igénybevétele. A nők foglalkoztatási helyzetének, illetve a családtámogatási ellátások melletti munkavégzés lehetőségeinek változásával együtt hullámzott, majd a 2000-es évek elejétől folyamatosan növekedett a bölcsődébe beíratott gyermekek száma és aránya.

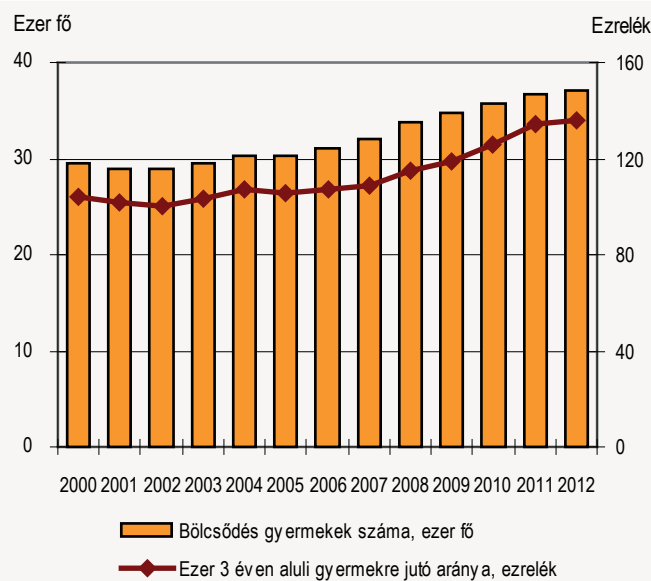
¹ 1997. évi XXXI. törvény a gyermekek védelméről és a gyámügyi igazgatásról.

² A nemzeti köznevelésről szóló 2011. évi CXC. törvény a többcélú intézmények között említi az egységes óvoda-bölcsődét a legalább második életévüket betöltött, továbbá az óvodai nevelésben ellátható gyermekek közös neveléséhez. 2011/2012. tanévben a 3 éven alúliak közül 524 gyermeket gondoztak ebben az intézménytípusban. A számbavételi különbségek miatt az elemzés erre a csoportra nem terjed ki.

³ 2010-ben a 20 százalékos férőhelynövelés eredményeként megugrott a bölcsődei férőhelyek száma. A jogszabály-módosítással egy bölcsődei csoportban a korábbi 10 helyett 12 gyermek, ha valamennyi gyermek betöltötte a 2. életévét, akkor legfeljebb 14 gyermek nevelhető.

A bölcsődés gyermekek száma és aránya

1. ábra



A bölcsődei férőhelyek száma – a rendszerváltozás utáni időszakot tekintve – 2005-ben volt a legalacsonyabb szinten, amikor is nem érte el a 24 ezret. Elsősorban a férőhelyek bővítésének hatására e mélypontot követően fokozatosan emelkedett a bölcsődékben gondozott gyermekek száma. Ezt a folyamatot elősegítették a bölcsődei ellátás új intézményi formái, mint az óvodával integráltan működő bölcsődék kialakítása és az egységes óvoda-bölcsődei csoportok, valamint a 2010. évi jogszabályi könnyítés által 20 százalékkal megemelt csoportlétszám.³ Míg 2000-ben ezer 3 éven aluli gyermekből alig 100-nak, 2012-ben már több mint 135 gyermeknek jutott a bölcsődékben férőhely és részesülhetett ott gondozásban.

A napközbeni ellátás alternatív lehetőségei

Az 1997 novemberében életbe lépett gyermekvédelmi törvény minden települési önkormányzat ellátási lehetőségeként fogalmazta meg a napközbeni ellátások közül a házi gyermekfelügyelet és a családi napközi biztosítását. Amennyiben az önkormányzatok számára ez nem megoldható, kötelességük megszervezni és közvetíteni a máshol igénybe vehető ellátáshoz való hozzájutást. Ezen intézkedések mellett, hogy kiegyenlítk a bölcsődékkel való lefedettség területi különbségeit, alternatív lehetőségeket biztosítanak elsősorban a speciális helyzetek megoldására. Kivételes helyzet alakult ki

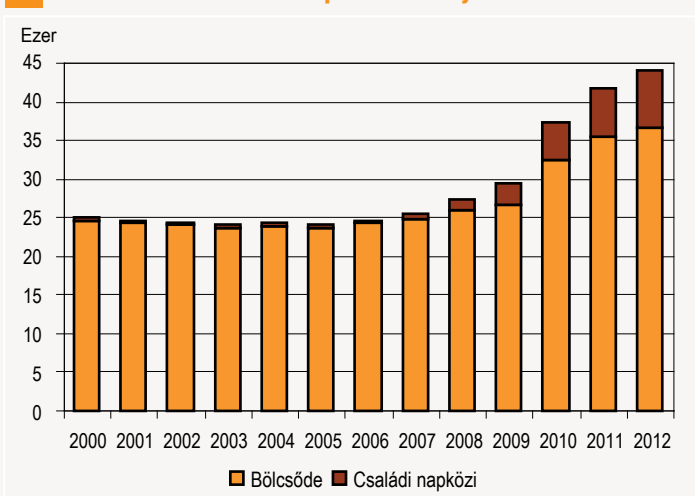
azáltal, hogy a bölcsődei ellátási kötelezettség nem vonatkozik minden településtípusra, és a csökkenő születésszám ellenére is várólisták alakultak ki a bölcsődékben. Még az intézménnyel viszonylag „jól ellátott” budapesti kerületekben is a biztos férőhelyhez a beiratkozást megelőző évben be kell nyújtani a felvétel iránti kérelmet. Hasonló a helyzet a nagyvárosokban és az agglomerációkban is, valamint azokon a településeken, ahol a törvény nem teszi kötelezővé a bölcsődei ellátás biztosítását, de más kisebb létszámú intézmény pótolhatná az ellátáshoz való hozzáférést. Az ilyen típusú problémák megoldására a családi napköziket és az óvodákkal kombinált bölcsődéket hívták életre. Az ezredforduló óta a bölcsődei férőhelyek mellett figyelemre méltó a családi napközik jelentősége is.

A **családi napközi** alapesetben legfeljebb 5–7 kisgyermek napközbeni ellátását biztosíthatja. Ez az Egyesült Királyságból származó intézménytípus közel 20 éve van jelen hazánkban. Elterjedésének ütemére jellemző, hogy a férőhelyek száma 2007 és 2012 között több mint a tizenegyszeresére nőtt. Alapvetően abban különbözik minden más gyermekintézménytől, hogy nem hagyományos intézményi formában működik, és szélesebb korosztályt fed le (a 20 hetestől a 14 évesig), így a gyermekeknek a bölcsőde, az óvoda⁴, az iskolai napközi vagy tanulószoba helyett megfelelő nappali felügyeletet biztosít. A statisztikai adatok tanúsága szerint a családi napközit is elsősorban a bölcsődei korosztály veszi igénybe, 2008 és 2012 között a családi napközikekbe beíratott gyermekek fele a május 31-i referencianapon 3 évesnél fiatalabb volt. A **házi gyermekfelügyelet** során a gondozó a gyermek életkorának, egészségi állapotának megfelelő gondozást és a felügyeletet a szülő (vagy a törvényes képviselő) otthonában biztosítja. Az alapellátás keretében a házi gyermekfelügyelet a gyermek 20 hetes korától az általános iskolai tanulmányokat folytató, tanköteles korú gyermek ellátásában akadályozott szülő kérelmére nyújtható. Az ellátási forma a szülő kérelmére akkor biztosítható, ha a gyermek fogyatékosága vagy súlyos betegsége miatt egyéb napközbeni ellátást nem tud igénybe venni. Az ellátással kapcsolatos problémákat jelzi, hogy az elmúlt években az ellátást az év folyamán igénybe vevők száma alig haladta meg a 300-at. A május 31-én nyilvántartott gondozottak száma pedig évről évre csökken, még a 100-at sem éri el. Ennek következtében csökkent a szolgáltatást biztosító személyek száma is.

A **családi gyermekfelügyelet** mint intézménytípus bevezetése sikertelennek bizonyult, ugyanis 2012-re az addigi egyetlen szolgáltató is megszűnt. Tekintettel arra, hogy a 0–2 évesek ellátásában a házi gyermekfelügyelet és a családi gyermekfelügyelet részvétele nem számottevő, tanulmányunkban – bár a házi gyermekfelügyeletet biztosítók nélkülözhetetlenek bizonyos élethelyzetekben – a továbbiakban nem vizsgáljuk őket.

2. ábra

A bölcsődei és a családi napközis férőhelyek számának alakulása



2012-ben hazánkban 709 bölcsőde működött. Az összesen 36 635 férőhelyen a 37 017 kisgyermek közel 7 ezer kisgyermeknevelő gondozta. A gyermekek 65 százaléka a május 31-i referencianapon még nem töltötte be 3. életévét, a többiek jellemzően még abban az évben óvodai nevelésbe távoztak. A bölcsődék kihasználtsága a 2010. évi 20 százalékos – normatív jellegű – férőhelybővítés ellenére is meghaladja a 100 százalékot. A területi különbségeket jellemzi, hogy minden 4. intézmény Budapesten, minden 3. pedig Közép-Magyarországon található. A települések népességnagysága alapján megállapítható, hogy a bölcsődék kétharmada a 10 ezer főnél népesebb településeken működött, ami összefügg a gyermekvédelmi törvény előírásaival, illetve kifejezi az intézményfenntartás anyagi és egyéb nehézségeit is. Azokon a településeken, ahol nem kötelező a bölcsődei ellátás megszervezése, ott ezen intézmények száma nagyon csekély.

1. tábla

A napközbeni ellátást biztosító intézmények férőhelyszáma, 2012

Megye, főváros	Bölcsődei		Családi napközis		Egy férőhelyre jutó 0–2 éves potenciális igénybe vevő
	férőhelyek száma, december 31.				
	összesen	ebből 2012-ben létesített új férőhely	összesen	ebből 2012-ben létesített új férőhely	
Bács-Kiskun	1 593	40	474	91	6,6
Baranya	1 196	12	569	213	5,8
Békés	1 266	40	145	40	5,7
Borsod-Abaúj-Zemplén	1 492	12	217	98	6,3
Budapest	11 863	116	1 330	248	3,9
Csongrád	2 065	118	459	81	4,1
Fejér	1 150	–	290	119	8,0
Győr-Moson-Sopron	1 575	94	283	65	6,8
Hajdú-Bihar	1 845	14	299	86	6,9
Heves	706	–	251	42	8,3
Jász-Nagykanizsa	1 340	–	112	28	7,0
Komárom-Esztergom	1 179	–	99	17	6,7
Nógrád	146	12	159	12	16,0
Pest	3 486	272	1 697	361	7,6
Somogy	767	–	222	56	7,8
Szabolcs-Szatmár-Bereg	1 523	94	160	43	9,7
Tolna	414	–	294	61	7,9
Vas	811	20	57	–	6,9
Veszprém	1 284	–	123	17	6,4
Zala	934	–	125	12	6,2
Ország összesen	36 635	844	7 365	1 690	6,0

2012-ben 28 új bölcsőde létesült és 844 férőhellyel bővült az ellátás. Minden 3. intézmény óvodával integráltan működő bölcsőde, az új férőhelyek 15 százalékát óvodában létrehozott bölcsődei csoportok számára alakították ki. Ennek az az oka, hogy sok esetben egyedül a meglévő óvodában oldható meg a 3 éven aluli korosztály napközbeni ellátása azokon a településeken, ahol nincs lehetőség önálló bölcsőde létesítésére.⁵

⁴ Az óvodát helyettesítő szerepén nem változtat a Köznevelési törvény módosítása sem. 2014-től kötelező az óvodai ellátás a gyermek 3 éves korától annak az évnek az augusztus 31. napjáig, amikor az 5. életévét betölti, az óvodába járási kötelezettségét családi napköziben is teljesítheti abban az esetben, ha a családi napköziben a szolgáltatást nyújtó személy rendelkezik az óvodapedagógus munkakör betöltéséhez előírt szakképzettséggel.

⁵ Az ellátás kialakításánál mindkét ellátandó korosztály igényeit mérlegelni kell, hiszen a bölcsődések és az óvodások életkori sajátosságai különbözőségei miatt más-más bánásmódot igényelnek. A bölcsődei csoportban folyó nevelő-gondozó munka tartalmát a bölcsődei nevelés-gondozás országos alapprogramja és a bölcsődei módszertani irányelvek, továbbá az egyes intézmények szakmai programjai határozzák meg, az óvodai csoportban folyó nevelést pedig az óvodai alapprogram.

A férőhelyfejlesztések és a jogszabályban előírt kötelezettség ellenére 2012-ben továbbra sem működött bölcsőde a következő tízezer főnél népesebb településeken: Dabas, Kistarcsa, Maglód, Nagykáta, Pilis⁶, Pilisvörösvár, Solymár, Tolna és Salgótarján. A felsorolt települések mind-egyikén viszont családi napközikben biztosítják a 0–2 évesek napközbeni ellátását.

A családi napközi létesítése a bölcsődéénél egyszerűbb feladat. A családi napköziben a szolgáltatást nyújtó személynek ugyanis egy 40 órás felkészítő tanfolyamot kell elvégeznie, végzettségétől függetlenül (tekintettel a szolgáltatás jellegére); a szolgáltatásnak meg kell felelnie a jogszabályban előírt követelményeknek; felelősségbiztosítással kell rendelkeznie; megfelelő szakmai program alapján kell működnie, nyilvántartásokat kell vezetnie, ami alapján hatóságilag ellenőrizhetők a működési körülmények.

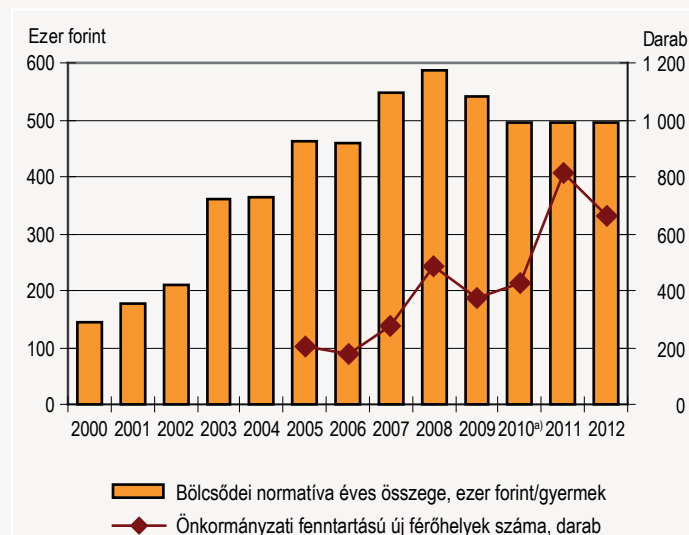
2012-ben a bölcsődékben összességében 2 százalékos férőhelybővítést hajtottak végre, a legjelentősebb fejlesztés Pest megyében történt, ugyanis az új férőhelyek közül minden 4. itt létesült. A családi napközik férőhelyeit közel 23 százalékkal növelték egy év alatt, ennél az intézménytípusnál minden 4. férőhely új volt. Az új férőhelyek közül a legtöbbit szintén Pest megyében alakították ki, ez összefügg azzal, hogy az agglomerációban az országos átlagot meghaladó (a megyék rangsorában a 3. legmagasabb) a születések aránya. Az új férőhelyek létesítése ellenére is minden egyes helyre 6 háromévesnél fiatalabb gyermek jut az országban, aki potenciálisan igénybe veheti a napközbeni ellátást. Az országos átlagnál sokkal kedvezőbb a helyzet Budapesten és Csongrád megyében. Kiemelkedően alacsony az ellátási kapacitás Nógrád megyében, ahol még 2012-ben is 16 potenciális igénybe vevő jutott egy működő férőhelyre.

A bölcsődei gondozási díj bevezetése

Hazánkban 2012 elejéig csak az élelmezés nyersanyagköltségéért lehetett térítési díjat kérni. Közismert nevén ez volt az étkezési díj. A fenntartók a normatív állami hozzájárulásból és saját forrásból igyekeztek kigazdálkodni intézményeik működtetési költségét, több-kevesebb sikerrel.

3. ábra

A bölcsődei normatíva éves összege és az önkormányzati fenntartású új férőhelyek száma



^a A 2010. évi önkormányzati fenntartású bölcsődei férőhelyek számából kiszűrtük az egy csoportban gondozható gyermekek számát megemelő jogszabály-módosításból fakadó 20 százalékos normatív jellegű férőhelybővítés hatását.

A bölcsődei normatíva – korábban évente, két évente emelt – egy gyermekre jutó éves összege először 2009-ben, majd 2010-ben is csökkent, rendre 1,3 és 9,3 százalékkal. A normatívát azóta sem emelték az intézménytípus esetében. A 2010. évi csökkentésből származó megtakarítás új önkormányzati fenntartású férőhelyek kialakítását szolgálta.

Mivel a bölcsődei normatívák nem fedezik az intézmények működési és fenntartási költségeit, a gyermekek ellátását, ezért a jogalkotók megteremtették annak a lehetőségét, hogy a gyermekétkeztetésre vonatkozó személyi térítési díj mellett a bölcsődei ellátás keretében nyújtott gondozásra is megállapítható legyen személyi térítési díj 2012. január 1-jétől.⁷

A fenntartó (pl. önkormányzat) dönthet arról, hogy bevezeti-e az adott bölcsődében a gondozásért is kérhető térítési díjat. A térítési díjra kötelezhető családok esetében viszont a jogszabály értelmében a fizetendő díj meghatározásánál figyelembe kell venni az adott család egy főre jutó jövedelmét is. A bölcsődei személyi térítési díj összege – az étkezéssel együtt – nem haladhatja meg a család egy főre jutó nettó jövedelmének a 25 százalékát. A gondozási díjon felül továbbra is fizetni kell a szülőknek az étkezési díjat is. A két díjat általában egyszerre, minden hónap ugyanazon időszakában, készpénzben kell befizetnie a szülőnek. Lényeges, hogy a gondozási díjat akkor is be kell fizetni, ha a gyermek hiányzása miatt nem veszi igénybe a bölcsődei szolgáltatást. Az étkezési díj általában 24 órával az igénybevétel előtt még lemondható (pl. betegség vagy családi okból történő távollét miatt).

A személyi térítési díj összege évente két alkalommal vizsgálható felül és változtatható meg, kivéve, ha a kötelezett jövedelme olyan mértékben csökken, hogy a díjfizetési kötelezettségének nem tud eleget tenni. Térítésmentes a bölcsődei ellátás – amennyiben a gondozásért is kérnek térítési díjat – a rendszeres gyermekvédelmi kedvezményben részesülő, a három vagy annál több gyermeket nevelő családokra és a tartósan beteg vagy fogyatékos gyermeket nevelő családok számára is. A május 31-én bölcsődébe beiratott gyermekek közül minden harmadik rendszeres gyermekvédelmi kedvezményben részesül, tartós beteg vagy fogyatékos, esetleg három vagy annál több gyermekes családból származik. A rendszeres gyermekvédelmi kedvezményben részesülő gyermekek a gondozási díj térítésmentessége mellett az étkezési díj megfizetése alól is mentesülnek. A másik két kategóriába tartozó gyermeket nevelő családok az étkezési díjból alanyi jogon 50 százalékos díjkezdményt kaphatnak.

Nem kérhető gondozási díj a jövedelemmel nem rendelkező családoktól sem. A gondozásért előírt térítési díj megállapításához a szülőnek jövedelemnyilatkozatot kell benyújtania. A jogszabály lehetővé teszi, hogy ha a szülő vállalja az intézményi térítési díjjal azonos személyi térítési díj megfizetését, abban az esetben nem kell jövedelemnyilatkozatot benyújtania, csak nyilatkoznia kell erről a tényről.

2. tábla

A gondozási díjat fizető és nem fizető gyermekek aránya az adott hónapban a gondozási díjat bevezető bölcsődékben, 2012

Hónap	Gondozási díjat fizetők aránya	Gondozási díj fizetése alól mentesülők aránya (%)
Január	77,3	22,7
Február	74,2	25,8
Március	72,6	27,4
Április	71,8	28,2
Május	72,0	28,0
Június	71,9	28,1
Július	71,0	29,0
Augusztus	71,0	29,0
Szeptember	70,1	29,9
Október	69,4	30,6
November	68,5	31,5
December	68,6	31,4
Összesen	70,6	29,4

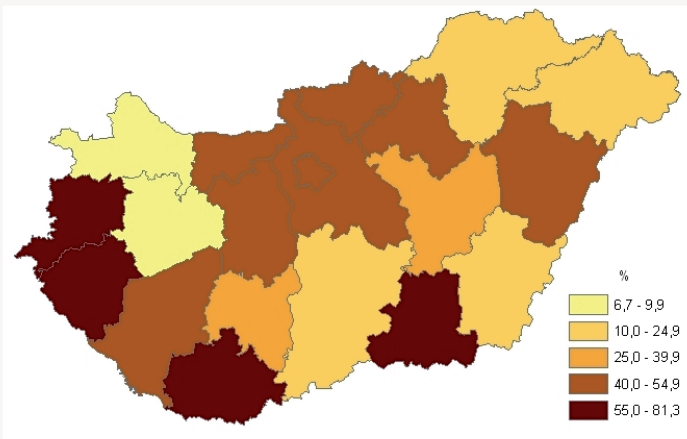
⁶ Az épített, új bölcsőde 2013 elejétől várja a kisgyermekeket.

⁷ A gyermekek védelméről és a gyámügyi igazgatásról szóló 1997. évi XXXI. törvény 148.§ (2) bekezdése értelmében.

A 2012-ben működő 709 bölcsőde 40 százaléka (285 bölcsőde) vezette be a gondozási díjat. Az önkormányzati fenntartású bölcsődék 41, a nonprofit fenntartású intézmények 34, az egyéb fenntartású intézmények 14 százalékában kértek gondozási díjat. A bölcsődébe beíratott gyermekek közül minden 2. járt olyan intézménybe, ahol az év bármely szakában szedtek gondozási díjat. A gondozási díjat elrendelő intézményekben természetesen mindig voltak olyan gyermekek, akik mentesültek a gondozási díj megfizetése alól.

2012 folyamán a bölcsődei ellátást igénybe vevő gyermekek közül csak minden 3. volt térítési díj fizetésére kötelezett. Ez egyrészt azzal magyarázható, hogy vagy olyan intézménybe jártak, ahol be sem vezették a gondozási díjat, másrészt azt bevezették ugyan, de vagy alanyi jogon vagy a család anyagi helyzete alapján mentesültek a díjfizetés alól.

A gondozási díjat bevezető bölcsődék aránya, 2012



A gondozási díj bevezetésének területi különbségeiről megállapíthatjuk, hogy az országos 40 százalékot meghaladó volt a gondozási díjat bevezető bölcsődék aránya 11 megyében. A bölcsődék legnagyobb hányada (az országos átlag kétszerese) Zala megyében állapított meg gondozási díjat. Zala megyén kívül Csongrád, Vas, Baranya megyében és Budapesten az intézmények több mint fele kért gondozási díjat. Ugyanakkor Veszprém és Győr-Moson-Sopron megyében a 10 százalékos arányt sem érte el a díjat bevezető bölcsődék aránya.

Amennyiben a bölcsődét fenntartó önkormányzat úgy dönt, hogy bevezeti a gondozásért is kérhető díjat, azt helyi rendeletben rögzítenie kell. A bölcsődei gondozási díjából befolyt összeget a bölcsődék az ellátási színvonal javítására fordítják.

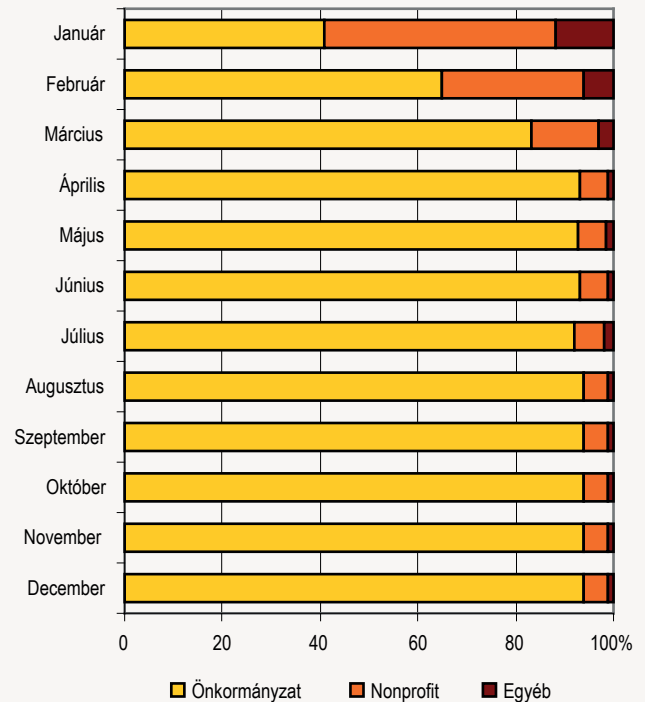
2012-ben lehetőség volt arra, hogy az ellátást biztosítók január és február hónapokra is szedjenek gondozási díjat.

A 2012. január–februári díjszedés mellett nagyobb arányban döntöttek a nonprofit szektorhoz⁸ tartozó intézmények. Az önkormányzati⁹ intézmények közül is éltek ezzel a lehetőséggel, de stabilan a tavaszi hónapok beköszöntével kezdték el a gondozásra megállapított díjak kiszabását. A gondozási díjat szedő intézmények fenntartó szerinti megoszlása ezt követően az év végéig kiegyenlített maradt. A gondozási díjat bevezető bölcsődék között az önkormányzati fenntartásúak magas aránya abból adódik, hogy a bölcsődék 90 százaléka önkormányzati fenntartású.

2012 folyamán a 285 bölcsődei gondozási díjat bevezető intézmény összesen mintegy 386 millió forint bevételre tett szert a gondozási díjából, átlagosan havonta 113 ezer forint jutott egy bölcsődére.

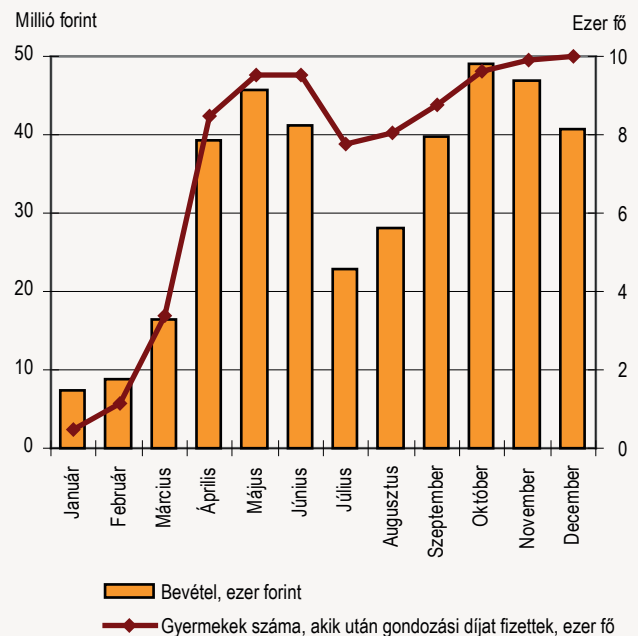
4. ábra

Az adott hónapban gondozási díjat szedő intézmények megoszlása a fenntartó típusa szerint, 2012



5. ábra

A gondozási díjból származó bevételek alakulása, 2012



6. ábra

⁸ Alapítvány, közalapítvány és nonprofit gazdasági társaság által fenntartott bölcsőde.

⁹ Települési önkormányzatok által, valamint önkormányzati intézményfenntartó társulás és többcélú kistérségi társulás keretében fenntartott bölcsődék.

A gondozási díj év elejétől történő beszedése az intézmények között nem volt teljes körű, ezért január–márciusban a befolyt bevételek alacsony szinten voltak. Az áprilisi adatokban már tükröződik a gondozási díj bevezetésének mértéke, a közel 9 ezer kisgyermeket érintő díjfizetés. Májusra – a folyamatos beszoktatás miatt ekkor tetőző létszámmal is összefüggésben – a befizetők száma és a bevételek összege tovább emelkedett.

A júniusi és a júliusi csökkenés oka a nyári szünetekben rejlik. A legtöbb intézmény zárása július és augusztus hónapra esik, a kevesebb gondozási nappól kifolyólag a bevételek ebben az időszakban jelentősen alacsonyabbak. A gondozási díjra kötelezett gyermekek száma viszont nem csökkent hasonló mértékben, ugyanis ha csak egyetlen napra is fizetett az adott hónapban a szülő, akkor gyermeke már szerepel a díjat fizetők létszámában. A decemberi bevételecsökkenés a legtöbb intézmény december 20-a körüli bezárásával függ össze.

A bevételek területi megoszlását természetesen befolyásolja az, hogy az adott megyében milyen arányban vezették be a fenntartók a gondozási díjat, mert az abból befolyt bevételek eloszlása ennek megfelelően alakul.

3. tábla
A gondozási díjból befolyt bevételek megoszlása a fenntartó típusa és területi egység szerint, 2012 (%)

Megye, főváros	Részese- dés az összes bevételből	A bevételek megoszlása a fenntartó típusa szerint		
		önkormá- ny- zat	nonprofit	egyéb
Bács-Kiskun	0,9	100,0	0,0	0,0
Baranya	4,1	100,0	0,0	0,0
Békés	0,6	100,0	0,0	0,0
Borsod-Abaúj- Zemplén	0,6	100,0	0,0	0,0
Budapest	41,6	74,5	23,9	1,6
Csongrád	6,0	86,8	13,2	0,0
Fejér	1,8	51,3	48,7	0,0
Győr-Moson- Sopron	0,7	25,9	74,1	0,0
Hajdú-Bihar	5,8	100,0	0,0	0,0
Heves	1,9	100,0	0,0	0,0
Jász-Nagykun- Szolnok	3,3	100,0	0,0	0,0
Komárom- Esztergom	4,3	98,2	1,8	0,0
Nógrád	0,1	100,0	0,0	0,0
Pest	17,0	59,2	24,6	16,2
Somogy	1,1	100,0	0,0	0,0
Szabolcs- Szatmár- Bereg	2,1	32,2	66,4	1,4
Tolna	0,9	100,0	0,0	0,0
Vas	2,1	100,0	0,0	0,0
Veszprém	0,0	100,0	0,0	0,0
Zala	4,9	100,0	0,0	0,0
Ország összesen	100,0	78,7	17,8	3,5

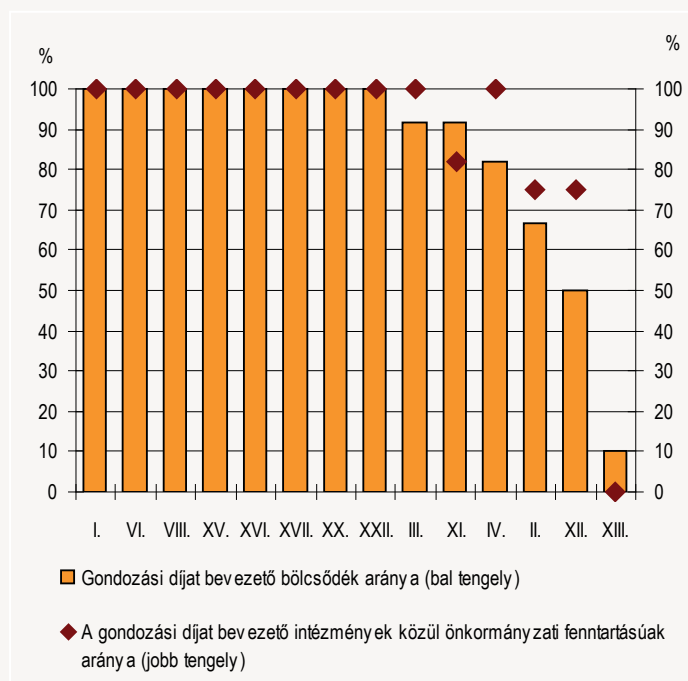
Közel minden 2. gondozási díjként befizetett forint – a bevételek több mint 40 százaléka – Budapest területén lévő intézményben maradt. Pest megye 17 százalékos részesedése is jelentős. Veszprém és Győr-Moson-Sopron megyében a bevételekből való alacsony részesedés oka a gondozási díjat bevezető intézmények rendkívül alacsony aránya.

Budapesti helyzetkép

A főváros 23 kerületéből 2012-ben 8 kerületben az összes intézmény fizetős lett¹⁰, ezzel szemben 9-ben egyáltalán nem kellett a bölcsődékben gondozási díjat fizetni.¹¹ A többi kerületben részlegesen vezették be a gondozási díjat. Ez utóbbiak közül volt olyan kerület, ahol kizárólag önkormányzati, de olyan is, ahol csak nonprofit fenntartású bölcsődében kértek a gondozásért pénzt.

7. ábra

A gondozási díjat bevezető budapesti kerületek adatai, 2012



A fővároson belül a pesti oldalon találhatóak – egy kivételével – azok a kerületek, ahol az önkormányzati intézményekben teljes körűen bevezették a gondozási díjat. A III. és IV. kerületben az önkormányzati fenntartású bölcsődék mindegyikében éltek ezzel a lehetőséggel, de más típusú fenntartók nem kértek gondozási díjat. Budán a II., XI. és XII. kerületekben az önkormányzati fenntartású intézmények mellett jelentős a gondozási díjat szedő nonprofit szervezetek által fenntartott bölcsődék aránya is. Közülük a II. és XII. kerületekben az önkormányzatok által működtetett bölcsődékben vezették be nagyobb arányban a gondozási díjat. Egyedül a XIII. kerületben fordult elő, hogy az önkormányzati intézményekben nem vezették be a gondozási díjat, de az egyéb fenntartásúakban igen.

A belvárostól egészen a külső területekig 9 kerületben 2012-ben egyetlen fenntartó sem kért a családoktól gondozásért díjat.

Budapest bölcsődei intézményeinek költségvetésébe 2012-ben összesen 160 millió forint folyt be a gondozási díjakból. Azt, hogy egy-egy intézménynek mennyi bevétele származott a díjakból, alapvetően az határozza meg, hogy az adott körzetben milyen arányban élnek a rászorulóak, a mentességet élvezők, továbbá az, hogy melyik hónapban vezették be a gondozási díjat.

¹⁰ Teljes körűen bevezették a bölcsődei gondozási díjat: I., VI., VIII., XV., XVI., XVII., XX. és XXII. kerület.

¹¹ Nem volt olyan bölcsőde, ahol bevezették a gondozási díjat: V., VII., IX., X., XIV., XVIII., XIX., XXI. és XXIII. kerület.

4. tábla

Az önkormányzati fenntartású budapesti bölcsődék gondozási díjból származó bevételei, 2012

Kerület	A gondozási díjból származó bevétel, forint		A gondozási díjat fizető gyermekek aránya az intézményekben, %
	összesen	egy bölcsődére	
I.	6 797 100	2 265 700	76,5
II.	14 579 642	1 822 455	81,1
III.	13 297 060	1 208 824	80,0
IV.	7 790 900	865 656	45,2
VI.	1 696 590	424 148	76,3
VIII.	7 129 605	1 018 515	58,1
XI.	47 795 855	4 345 078	70,6
XII.	10 782 920	2 695 730	48,0
XV.	9 030 675	1 290 096	70,5
XVI.	7 769 376	1 553 875	82,4
XVII.	17 285 010	2 880 835	71,7
XX.	7 523 020	1 504 604	61,2
XXII.	5 730 871	1 432 718	65,5

Budapest gondozási díjat bevezető önkormányzati fenntartású bölcsődéiben e díjból összesen közel 158 millió forint bevétel keletkezett. A bevételekből minden 3. forintot a XI. kerületben bölcsődébe járó gyermekek szülei fizették meg. Az egy intézményre jutó bevételek összege viszont a XVII. kerület önkormányzati bölcsődéiben volt a legmagasabb. Az összes bevétel alig 10 százaléka a VI. kerületben keletkezett, ahol az egy intézményre jutó bevétel is a legalacsonyabb volt. A bölcsődei gondozási díjat elrendelő önkormányzati fenntartású intézményekbe beíratott fizető és nem fizető gyermekek aránya szerint a fővárosban 8 kerületben nagyobb arányú volt a gondozási díjat fizető, mint az azt nem fizető gyermekek aránya az országos átlagnál.¹² A fővárosban csak a IV. és a XII. kerületi bölcsődékben fordultak elő megközelítően fele-fele arányban fizető és díjat nem fizető gyermekek. Arányában a legtöbb gyermek után a XVI. és a II. kerületben kellett fizetni bölcsődei gondozási díjat.

¹² Az országos fizető és nem fizető arány: 70–30%.

További információk, adatok (linkek):

[Kisgyermek napközbeni ellátása
\(2012. november\)](#)

Elérhetőségek
[Tóth Judit Nikoletta](#)
Telefon: (+36 1) 345 6972

[Információs szolgálat](#)
Telefon: (+36-1) 345-6789

www.ksh.hu