

Szőlőültetvények összeírása, 2009 (előzetes adatok)

A tartalomból

- 1 Bevezető
- 1 Összefoglaló adatok
- 1 A szőlőültetvény-összeírás előzetes eredményei

Bevezető

A szőlő és valamennyi gyümölcsfaj ültetvényeire kiterjedő 2001. évi teljes körű összeírást követően 2009-ben az EU irányelveinek megfelelően a Központi Statisztikai Hivatalnak szőlőültetvény-felvételt kellett végrehajtania. A szőlőültetvények alapösszeírását az Európai Tanács 357/79/EGK rendelete 1979-től kezdődően 10 évenkénti rendszerességgel, kötelezően írja elő a tagországok részére. Magyarország tagországgént először 2009-ben tett eleget ennek.

Az említett rendelet alapján azon tagállamok, melyek rendelkeznek naprakész szőlőkataszterrel, annak adatait forrásként felhasználhatják az alapfelmérés információigényének kielégítéséhez. Ez alapján került sor a Hegyközségek Nemzeti Tanácsa (HNT) által nyilvántartott kataszter – ami a hazai szőlőterületek közel 80–85 százalékát fedi le – teljes terjedelmében való átvételére. A magyar statisztika történetében ez volt az első alkalom külső adatforrás ilyen nagy arányú felhasználására.

A szőlőkataszter által le nem fedett területeken található ültetvények megfigyelése 2009. június 1. és szeptember 30. között, terepi felvételezéssel valósult meg, kertész-mérnök (szőlész) végzettségű összeíró-hálózat közreműködésével. Az összeírt szőlőültetvények kiválasztása reprezentatív mintavétellel történt, a 2001. évi összeírás eredményei alapján.

Az alapfelvétel megfigyelési egységét a szőlőültetvények jelentik. A felvétel során nem csak területi adatok, hanem számos ültetvényjellemző is a megfigyelés tárgyát képezte – többek között az ültetvények kora, művelésmódja, fajtacsoport szerinti tagozódása és kezeltsége.

Összefoglaló adatok

Az előzetes eredmények alapján 2009-ben a szőlőültetvények¹ által elfoglalt terület 83 555 hektár. Ez az összterület a 22 borvidékeken található, több mint 76 ezer hektáros hegyközségi, és a 7 ezer hektárt meghaladó, borvidéken kívüli szőlőterületekből tevődik össze. Országosan mintegy 9 százalékos területcsökkenés mutatható ki a 2001. évi felvétel eredményeihez képest.

Az **ültetvények száma** a borvidéken kívüli területek esetében nagymértékben visszaesett: a 2001. évinek csaknem kétharmadára. Ezzel szemben a borvidéki/hegyközségi területeken közel 20 százalékos ültetvényszám-növekedés mutatható ki.

Az ültetvények **területnagyság** szerinti megoszlása tekintetében 2001 óta jelentősen csökkent a kisméretű (0,05–0,09 hektár) és a nagyméretű (30

hektár és nagyobb) ültetvények összterületének aránya. A legnagyobb ültetvényterület 2001-ben a 10,0 és 19,99, 2009-ben a 0,5 és 0,99 hektár közötti méretkategóriába tartozott.

Az ültetvények **kor** szerinti összetételében mind a legfiatalabb (3 évnél fiatalabb), mind a legidősebb (30 év és idősebb) ültetvények területi aránya mérséklődött. A 2001. évi adatokhoz hasonlóan 2009-ben is a legtöbb ültetvényterület a 10 és 19 év közötti korcsoportba sorolható.

Az ültetvények **művelésmódjában** a magas művelés továbbra is meghatározó, bár az így művelt terület aránya közel 10 százalékkal csökkent. Az alacsony művelésű szőlők területében jelentős – több mint 30 százalékos – növekedés mutatható ki 2001 és 2009 között.

Az ültetvények **kezeltségét** illetően jelentős változás tapasztalható a 2001. évi állapothoz képest. A jól kezelt ültetvények száma csaknem 25 százalékkal nőtt, elsősorban a közepes állapotban tartottak ellenében. A gyengén kezelt és nem kezelt ültetvények területének aránya együttesen még mindig közel 10 százalékot képvisel, bár kissé mérséklődött (3 százalékponttal) a 8 évvel korábbi összeíráshoz képest.

A hazánkban termesztett szőlőfajták közül 2009-ben még mindig a **fehértorszőlő-fajták** termesztése meghatározó, területi arányuk kétharmados. A vörösborszőlő-fajták területében mintegy 17 százalékos növekedés tapasztalható, az egyéb szőlőterületek pedig kevesebb mint felére csökkentek a 2001. évi felmérés adataihoz képest.

A szőlőültetvény-összeírás előzetes eredményei

Az előzetes eredmények alapján Magyarországon a **szőlőültetvények** által elfoglalt terület 2009. évben **83 555** hektár, országosan a 2001. évi adatokhoz viszonyítva mintegy 9 százalékkal csökkent. A területcsökkenés a borvidéki területek esetében 3, a borvidéken kívüli területeken 44 százalékos. Még mindig a Kunsági borvidék a legnagyobb, a hegyközségi szőlőterületek 32 százaléka itt található. Míg 2001-ben a Somlói borvidék, addig 2009-ben a Pannonhalma-sokoróaljai borvidék volt – alig 1 százalékos területi aránnyal – a legkisebb borvidékünk.

Az **átlagos ültetvényméret** országosan 0,65 hektár – több mint 60 százalékkal bővült a 2001. évi átlaghoz képest. A borvidéki területeken az átlagos ültetvényméret a Somlói borvidéken kimutatott 0,18 hektár és a Tolnai borvidék 3,73 hektáros értéke között szóródik.

Szőlőültetvények területe a 2001. és a 2009. évi felmérések alapján

1. tábla

(hektár)

Területi egység	Bruttó szőlőterület	
	2001	2009
Borvidéki területek összesen	78 651,6	76 436,1
Borvidéken kívüli területek	12 769,1	7 118,6
Ország összesen	91 420,6	83 554,7

¹ Legalább 500 m² nagyságú, összefüggő szőlőterület, melyet ugyanabban az időben telepítettek, és egységes művelésmód jellemzi.

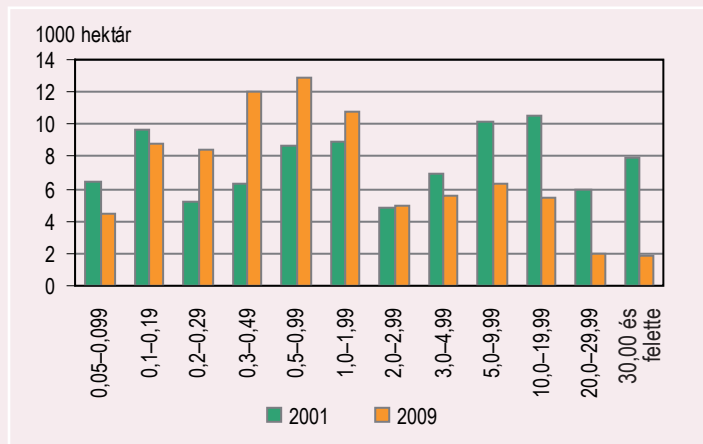
Az **ültetvények számában** országosan kismértékű – alig 2 százalékos – csökkenés mutatható ki. Az ültetvényszám mérséklődése a borvidéken kívüli területeket jellemzi, ahol az ültetvények több mint 30 százalékát felszámolták. Ezt a nagymértékű csökkenést a borvidéki területeken történt ültetvénytelepítés – több mint 20 százalékos növekedés – javarészt ellensúlyozta.

A szőlőültetvények **területnagyság** szerinti eloszlásában jelentős változás történt a 2001. évi felméréshez képest, ami az ültetvények aprózódását jelenti. Míg a korábbi összeírásnál arányaiban a legkisebb szőlőterületet a 2,0 és 2,99 hektár közötti ültetvények képviselték (5 százalék), addig 2009-re a 30 hektár és annál nagyobb ültetvények területének aránya a legkisebb: országosan alig több, mint 2 százalék. 2001-ben a legnagyobb ültetvényterület (az összterület 11,5 százaléka) a 10,0 és 19,99 hektár közötti méretkategóriába tartozott; 2009-ben viszont a 0,5 és 0,99 hektár közötti kategóriában található a szőlőterületek 15,4 százaléka (csaknem 13 ezer hektár).

A legkisebb ültetvények (0,05 és 0,09 hektár között) aránya a borvidékek közül a Zalai borvidéken kiemelkedő: közel 22,5 százalék. A legnagyobb ültetvények (30 hektár és feletti) a Tolnai borvidéken találhatók a legnagyobb arányban, részesedésük 10,4 százalék.

1. ábra

Szőlőültetvények területének megoszlása területnagyság szerint, 2001, 2009

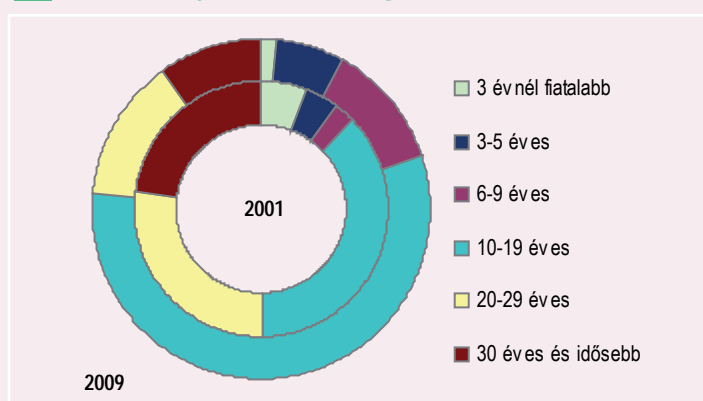


A szőlőültetvények **kor szerinti összetétele** alapján a 3 éves vagy annál fiatalabb ültetvényterületek aránya 6 százalékról kevesebb mint 1,5 százalékra esett vissza 2001 óta. A borvidékek közül a legtöbb ilyen korú ültetvény a Bükkaljai borvidéken található, arányuk közel 5 százalék, a Zalai borvidéken viszont nem éri el a fél százalékot sem.

A 30 éves és idősebb ültetvények területe szintén csökkenést mutat: területi arányuk 23-ról 10 százalékra módosult. A legidősebb ültetvényterületek a legnagyobb arányban – 24 százalékban – a Bükkaljai borvidéken vannak; ugyanakkor az Etyek-budai borvidéken a legkevésbé jellemzőek (1,4 százalék).

2. ábra

Szőlőültetvények területének megoszlása kor szerint, 2001, 2009



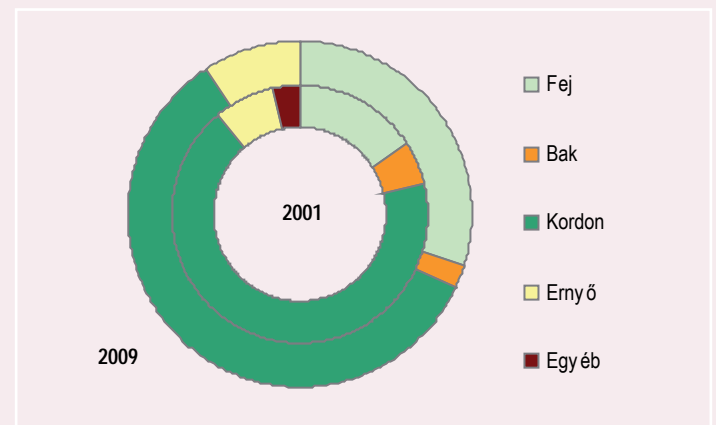
2009-ben az összes szőlőültetvény-terület 56 százaléka a 10–19 éves kategóriában található. Ebben a korcsoportban a Tolnai borvidék szőlőterületei képviselik a legnagyobb arányt, közel 75 százalékos részesedéssel.

A szőlőültetvények **művelésmódjában** nem történt jelentős változás a 2001-es felvétel óta. Az egyéb művelésmódok területi aránya mindkét összeírás esetében a legkisebb: a 2001-ben mért 3 százalékról kevesebb mint 1 százalékra csökkent 2009-re. Napjaink szőlőművelésmódját még mindig a kordonművelés határozza meg, bár az így művelt területek aránya 68 százalékról 59 százalékra esett vissza az elmúlt nyolc év folyamán.

A fejművelésű szőlőterületek aránya a 2001. évi felmérést követően közel kétszeresére emelkedett, jelenleg csaknem 30 százalék. A fejművelésű tőkék területének aránya a Móri borvidéken a legmagasabb: több mint 80 százalék. Ez a művelési mód a legkevésbé a Balatonboglári borvidéket jellemzi, ahol alig haladja meg a 11 százalékot. A Hajós-bajai borvidéken a kordonművelés a jellemző: a szőlőterület megközelítően 85 százalékát így művelik.

3. ábra

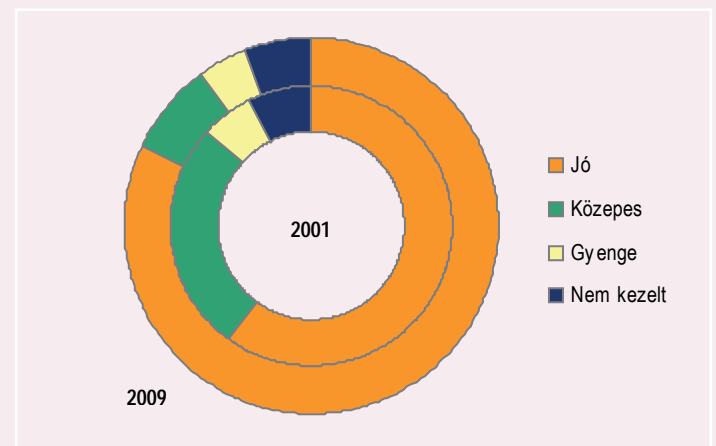
Szőlőültetvények területének megoszlása művelésmód szerint, 2001, 2009



A szőlőültetvények **kezeltségét** illetően jelentős változás tapasztalható 2001 óta. A nem, illetve a gyengén kezelt ültetvények területének aránya 2009-re 13,3-ról közel 9,9 százalékra csökkent. Általános tendencia a jól kezelt szőlőültetvény-területek arányának növekedése – nyolc év alatt a korábbi 60-ról közel 82 százalékra –, e tekintetben kiemelkedik a Villányi borvidék, ahol a szőlőterületek közel 98 százaléka ilyen volt 2009-ben. A nem kezelt ültetvényterületek aránya az Ászár-neszmélyi és Bükkaljai borvidékeken a legmagasabb: mindkét helyen 10 százalék feletti.

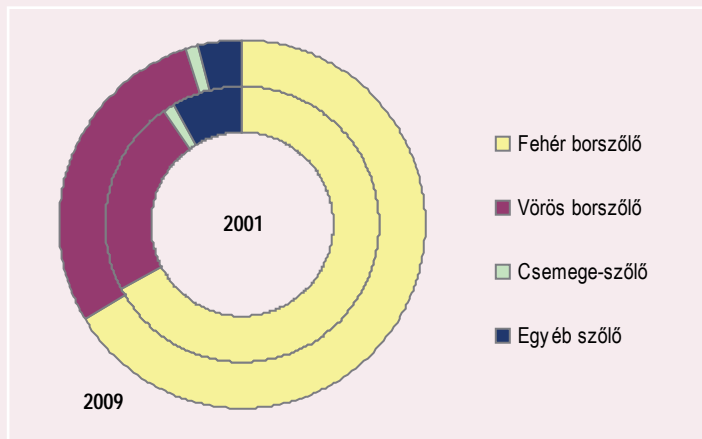
4. ábra

Szőlőültetvények területének megoszlása kezeltség szerint, 2001, 2009



5. ábra

Szőlőültetvények területének megoszlása fajtacsoportok szerint, 2001, 2009



A szőlőültetvények **fajtacsoport** szerinti megoszlásában nem történt jelentős változás a 2001-es felvételt követően. Még mindig a fehérborszőlő-fajták termesztése a meghatározó; országosan a szőlőterület kétharmadát teszik ki. A vörösborszőlő-fajták területe nőtt, területi arányuk 23 százalékról mintegy 29 százalékra emelkedett. A Tokaj-hegyaljai, a Somlói és a Móri borvidékek területén közel 100 százalékban fehérborszőlő-fajtákat termesztenek. A vörös borszőlők tekintetében a Soproni és a Szekszárdi borvidékek a meghatározóak, itt a vörösborszőlő-fajtákkal telepített terület aránya több mint 80 százalék. Az egyéb szőlők területe kevesebb mint a felére csökkent 2001 óta, országosan nem érte el a 4 százalékot 2009-ben.

További Információk, adatok (linkek):

[Táblázatok](#)

[Módszertan](#)

Elérhetőségek:

gyorgy.benoist@ksh.hu

Telefon: (+36-1) 345-6801

zsuzsanna.imre@ksh.hu

Telefon: (+36-1) 345-1233

[Információs szolgálat](#)

Telefon: (+36-1) 345-6789

www.ksh.hu