

DR. KISS ÉVA

A válság területi konzekvenciái az iparban

Bevezetés

Az utóbbi években az egyik leggyakrabban emlegetett közgazdasági kifejezés a válság, hiszen a 2008 őszén kirobbant pénzügyi krízis súlyos gazdasági válsággá terebélyesedett, és az élet szinte minden szegmensére hatott valamilyen mértékben. A gazdaság szektorai közül világviszonylatban is főleg az ipart, annak is különösen néhány ágazatát sújtotta. A kedvezőtlen hatásokat az is fokozta, hogy a válság globális méreteket öltött. Nemcsak horizontálisan, a földrajzi térben terjedt ki és érintette a világ egyre nagyobb hányadát, hanem „vertikálisan” is egyre jobban elmélyült, s a hatása messze túlmutatott a pénzügyeken, illetve a gazdaságon (Szentés 2009).

A válságok a térszerveződés különböző szintjein általában eltérően nyilvánulnak meg. A „jelenlegi” válsággal összefüggésben globálisan például jelentős változások mennek végbe a világgazdaság területi struktúrájában Kína és néhány más fejlődő ország javára, s az USA rovására (Losonczi 2008). A térszerveződés alacsonyabb szintjén (például egy országban) is tapasztalhatók a válság jelei, és elkülöníthetők olyan országrészek, amelyek valamilyen ok miatt jobban ki vannak téve a válságnak, mint az adott ország más térségei. Általában azok a területek, térségek tekinthetők egy válság göcainak, ahol a tünetek nagyobb mértékben koncentrálnak. Az úgynevezett „válsággócok” jól lehatárolhatók lokálisan és regionálisan egyaránt.

Az eddigi igen gazdag hazai és külföldi, jobbra közgazdászok által írt „válság-szakirodalomban” a hangsúlyt az egy-egy országra vagy a világ egy-egy térségére gyakorolt hatás bemutatására helyezték, vagy az ottani tapasztalatokat vetették össze a máshol megfigyeltekkel. Ugyanakkor nagyon elenyésző azoknak az írásoknak a száma, amelyek a válság egy-egy országon belüli területi kihatásait, azok különbségeit kutatták volna. Ezért ezen tanulmányban elsődlegesen a válság országon belüli területi konzekvenciáinak bemutatására fókuszálok az idehaza is eléggé érintett ágazat, az ipar példáján. Egyrészt azt vizsgálom, hogy a válság hogyan hatott az ipar területi struktúrájára, hogy bekövetkezett-e markáns térszerkezeti átrendeződés az ipar jó másfél évtizede kialakult térstruktúrájában. Másrészt azt, hogy hazánk iparában kijelölhető-e válsággóc, vagy volt-e egyáltalán ilyen. Előljáróban meg kell említeni azt is, hogy bár ipart írok, valójában az a feldolgozóipart jelenti, mert az ipar három összetevője (bányászat, feldolgozóipar, villamosenergia-, gáz-, gőz- és vízellátás) közül ez a legfontosabb. Az ipar döntő hányadát ugyanis a feldolgozóipar képezi, akár az ipari termelésből, akár az ipari foglalkoztatásból vagy az exportból való részesedését vesszük. Már most meg kell jegyezni, hogy a csekély súlyú bányászat és a vitathatatlan jelentőségű energiaszektor területi struktúrájára – sajátos térbeli településükből adódóan – kevésbé hatott a válság.

Témánk szempontjából a válság sokféle kihatása közül a gazdasági konzekvenciák a leglényegesebbek. Ezek leggyakrabban a következők:

- cégmegszűnés, cégbezárás, beszállítói kapcsolatok megszakadása, zsugorodása;
- a fennmaradó cégek alkalmazkodása az új kihívásokhoz, belső szervezeti változás, stratégiaváltás stb.;
- a külföldi tőkebefektetés mérséklődése, beruházások, fejlesztések elhalasztása vagy esetleg hiánya;
- termeléseszkövek, termelészűneteltetés;
- kevesebb lakossági megrendelés és vásárlás, csökkenő fogyasztás;
- szűkülő exportlehetőségek, piacváltás;
- növekvő elbocsátás, a kényszerű részmunkaidős foglalkoztatás terjedése, a munkanélküliség fokozódása, kényszerszabadságolás;
- csökkenő vagy stagnáló keresetek, emelkedő infláció;
- eladósodás, erősödő körbetartozás, fizetéseképtelenség;
- a hitelfelvételi lehetőségek szűkülése, szigorodása.

A továbbiakban elsősorban azokat vizsgálom meg részletesebben, amelyek az ipar területi struktúrájára a legnagyobb hatással lehetnek.

Az elemzés alapjául a rendelkezésre álló statisztikai kiadványok ipari adatai szolgáltak, amelyek székhely és telephely szerinti megkülönböztetésére csak akkor térek ki, amikor az a területi folyamatok helyes értelmezése szempontjából elengedhetetlen, vagy ha csak az egyikre vonatkozóan hozzáférhetők a szükséges adatok. A hivatalos statisztikai adatokat néhány különböző forrásból (gazdasági napilapokból, az internetről) gyűjtött adattal és egyéb információkkal kiegészítettem, hogy minél átfogóbb képet kapjunk a válságnak az ipar területi struktúrájára gyakorolt hatásáról.

A vizsgálódások időintervallumaként a 2008 szeptembere és a 2009 decembere közötti időszak jelölhető ki, mert a válság kihatásai ez idő alatt jelentkeztek a leghatározottabban, és mert a kezdetétől számított jó egy év tekinthető a fő időszakának. A válság következményeinek minél pontosabb megítélése azonban szükségessé teszi a válság előtti helyzet reális bemutatását is, ami leginkább a 2007-es év mint bázisév adataira alapozva valósulhatott meg.

A válság előtti helyzet

A rendszerváltozás után mélyreható (szervezeti, tulajdoni, szerkezeti stb.) változások mentek végbe a magyar iparban, amelyek nagy része az 1990-es évek közepére, végére befejeződött. Később már csak kisebb változások tapasztalhatók a világgazdasági, világpolitikai és a hazai politikai, gazdasági és társadalmi folyamatokkal, kihívásokkal összhangban. Tükröződtek ezek a különböző ipari mutatók elmúlt évtizedbeli alakulásában is (1. táblázat).

A válság „előestéjén” több mint 52 ezer társas és csaknem 28 ezer egyéni vállalkozást tartottak nyilván az iparban. Az előbbieket 61%-a korlátolt felelősségű társaság volt, míg 34%-a betéti társaság, amelyek a legnépszerűbb szervezeti formák az iparban is. A társas vállalkozások töredékét (2007-ben alig 4%-át) az 50 főnél nagyobbak tették ki. Másikféleképpen fogalmazva: a kisméretű vállalkozások uralják az ipart is. A legtöbb ipari vállalkozás

a feldolgozóiparhoz tartozik, ahol majdnem 750 ezren dolgoztak 2007-ben, míg az ipar egészében 803 ezren.

1. táblázat

Az ipar néhány fontosabb mutatójának alakulása, 2000–2009

Megnevezés	2000	2003	2006	2007	2008	2009
Regisztrált társas vállalkozás	50 105	51 614	52 289	52 102	53 285	50 110
Ebből: kft.	25 522	26 932	29 994	30 713	32 711	32 171
betéti társaság	19 010	20 769	19 395	18 668	17 981	15 636
a feldolgozóiparban	83 887 ^{a)}	79 243 ^{a)}	50 698	50 405	51 455	46 440
50 főnél nagyobb társas vállalkozás	2 724	2 707	2 488	2 435	2 496	2 527
Ebből: a feldolgozóiparban	2 532	2 567	..	2 258	..	2 272
Regisztrált egyéni vállalkozás	47 617	42 133	29 853	27 942	27 170	25 505
Külföldi érdekeltségű vállalkozás	4 053	3 647	3 292	3 472	3 586	..
Ebből: a feldolgozóiparban	3 946	3 525	3 124	3 264	3 337	..
Az alkalmazásban állók száma, 1000 fő	832,4	789,2	800,3	803,2	798,8	744,4
Ebből: a feldolgozóiparban	753,1	722,1	740,9	749,2	746,6	666,1
Az ipari beruházás aránya az összesből, %	46,9	39,7	31,3	33,7	33,3	28,9
Az ipari beruházás összege, milliárd Ft	954,7	1 076,9	1 170,5	1 316,7	1 288,8	1 094,4
Ebből: a feldolgozóipar részesedése, %	79,5	78,2	81,2	82,2	79,7	79,2
A gépekre, berendezésekre költött összeg aránya az ipari beruházásból, %	71,8	67,9	68,3	71,3	68,7	64,6
Az ipari termelés volumenindexe ^{b)}	118,7	106,6	110,2	107,9	99,9	82,1
A feldolgozóipari termelés volumenindexe ^{b)}	120,6	107,1	110,9	108,4	99,4	81,6
Az ipari exportértékesítés volumenindexe ^{b)}	127,4	110,8	114,4	115,5	100,1	81,2
Az ipari értékesítésből az export aránya, %	53,5	55,4	55,6	53,8	51,4	51,2
Az ipari értékesítés volumenindexe ^{b)}	118,3	106,3	109,5	108,5	99,6	84,2
A feldolgozóipari értékesítés volumenindexe ^{b)}	120,2	106,7	114,1	108,4	99,6	82,3
A feldolgozóipari exportértékesítés aránya az összes feldolgozóipari értékesítésből, %	58,8	61,5	65,2	67,9	66,7	67,7

Jelmagyarázat: .. Az adat nem ismeretes. a) A működő társas és egyéni vállalkozások együtt. b) A volumenindexeknél: előző év = 100,0.

Forrás: Magyar statisztikai évkönyv, 2000, 2003, 2006, 2007, 2008, 2009, Területi statisztikai évkönyv, 2000, 2003, 2006, 2007, 2008, 2009, megyei statisztikai évkönyvek, 2006–2009.

A társas vállalkozások tekintélyes része teljesen újonnan alapított, kevés közöttük a régi szocialista vállalatokból átszerveződött, mert sok megszűnt közülük az elmúlt évtizedekben. Az új vállalkozások létesítésében nemcsak a hazai befektetők, hanem a külföldiek is aktív részt vállaltak a meglévők privatizálása mellett, miáltal a tulajdonviszonyok is átalakultak. A 2007-ig hazánkba érkezett összes külföldi tőkének (kb. 100 Mrd dollár) átlagosan 40%-a került az iparhoz, ami nagyban hozzájárult a hazai ipar megújulásához, modernizációjához, illetve a világgazdaságba való szerves integrációjához. Ez pedig jelentős függést és bizonyos kiszolgáltatottságot is maga után vont. Egy a XXI. század elején elvégzett vizsgálat szerint globalizációs indexe alapján hazánk a 23. helyet foglalta el az elemzésbe bevont 60 ország között, ami a globális gazdaságba való nagyfokú integrációját jelzi (Cséfalvay 2004). 2007-ben közel 3500 külföldi érdekeltségű vállalkozást regisztráltak az iparban (köztük nagyhírűeket, mint például az Audi, a Bosch, az Electrolux, a Flextronics, a General Electric, az IBM, a Nokia, az Opel, a Philips, a Suzuki), amelyekből a nem-feldolgozóipariak száma 208 volt. A külföldi érdekeltségű ipari vállalkozások szorosan kapcsolódnak a külföldön levő anyavállalathoz. Az ott hozott

döntések határozzák meg a magyarországi leányvállalatok egész tevékenységét, amit viszont a világgazdasági változások (konjunktúrák, dekonjunktúrák) determinálnak.

A rendszerváltozás óta az ipar ágazati összetétele is jelentős változásokon ment keresztül. A tradicionális nehézipari ágazatok (például a bányászat, a kohászat) háttérbe szorultak, ellenben a gépipar pozíciója megerősödött. Közrejátszott ebben az új ágazatként meghonosodott autógyártás is, és az, hogy más ágazatok (például az elektronika) is dinamikus fejlődtek a külföldi befektetéseknek köszönhetően. Így szinte minden megyében a gépiparban dolgoztak a legtöbben, és ez az ágazatcsoport adta az ipari termelés legnagyobb részét is. Kiugróan magas értékekkel büszkélkedhetett Komárom-Esztergom megye, ahol például 2007-ben az ipari alkalmazottak 57%-a dolgozott a gépiparban, az ipari termelés 88%-át előállítva. A többi iparág közül a villamosenergia-, gáz-, gőz- és vízellátás, a fémipar, a vegyipar és a textilipar termelését jelentősebb térbeli koncentráció jellemezte, ami a foglalkoztatottak magas arányával párosult. Ezzel szemben az élelmiszer-ipari termelés és foglalkoztatás egyenletesebb térbeli megoszlással jellemezhető, habár az alföldi megyékben nagyobb szerepre tett szert az ipari foglalkoztatásban és termelésben is (2. és 3. táblázat).

2. táblázat

Az iparban alkalmazásban állók ágazatok és megyék szerint, 2007

Főváros, megye	Alkalmazásban állók összesen	Megoszlás, %								Az iparban alkalmazásban állók aránya az összesből, %
		villamosenergia-, gáz-, gőzvízellátás	fémalapanyag, fémfeldolgozási termékgyártása	gépipar	vegyipar	élelmiszeripar	fa-, papír-, nyomdai tevékenység	textil-, bőr-, cipőipar	egyéb iparágak	
Budapest	163 004	4	8	31	17	10	14	9	7	13
Pest	77 393	4	12	40	7	15	10	3	9	27
Fejér	50 871	4	26	45	6	7	4	2	6	38
Komárom-Esztergom	51 075	7	5	57	9	6	7	2	7	44
Veszprém	29 727	3	18	29	12	11	5	5	17	32
Győr-Moson-Sopron	50 118	5	9	39	11	10	7	8	11	32
Vas	32 252	2	8	38	5	10	8	20	9	39
Zala	19 505	4	9	28	4	16	12	8	19	31
Baranya	25 897	14	9	26	6	14	8	12	11	23
Somogy	23 924	10	9	51	2	14	5	6	3	23
Tolna	15 641	20	18	17	2	12	5	20	6	28
Borsod-Abaúj-Zemplén	44 217	8	19	30	17	11	4	7	4	27
Heves	25 706	12	15	41	2	13	7	6	4	33
Nógrád	11 589	5	19	22	7	9	7	8	23	29
Hajdú-Bihar	34 025	12	7	22	12	22	12	10	3	22
Jász-Nagykun-Szolnok	30 895	4	10	47	5	10	7	13	4	31
Szabolcs-Szatmár-Bereg	28 457	5	8	17	14	29	6	15	6	25
Bács-Kiskun	40 725	3	8	26	12	28	9	8	6	29
Békés	23 231	4	9	25	4	20	9	17	12	24
Csongrád	27 992	11	9	14	11	28	4	11	12	22

Megjegyzés: telephely szerinti adatok.

Forrás: megyei statisztikai évkönyvek, 2007, Területi statisztikai évkönyv, 2007.

3. táblázat

Az ipari termelés, termelékenység és export megyék szerint, 2007

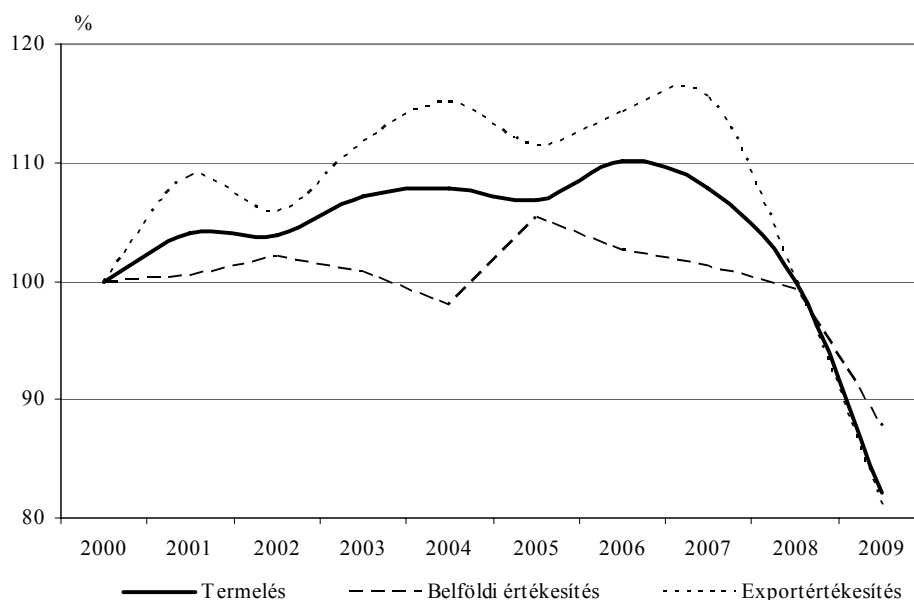
Főváros, megye	Termelési érték, milliárd Ft	Megoszlás, %						Egy alkalmazásban állóra jutó termelés, millió Ft	Az export aránya az értékesítésből, %
		villamos-energia-, gáz-, vízellátás	fémalapanyag-ipar, fémfeldolgozási termékgyártása	gép-ipar	vegy-ipar	élelmiszeripar	textil-, bőr-, cipőipar		
Budapest	4173,9	9	3	30	40	10	1	38,2	40
Pest	1352,7	8	5	55	4	13	0	28,7	61
Fejér	2052,2	3	27	61	3	4	0,3	48,1	78
Komárom-Esztergom	2910,0	1	1	88	3	2	0	67,2	86
Veszprém	474,9	3	19	45	15	8	0,6	22,2	69
Győr-Moson-Sopron	2182,9	5	2	77	4	5	1	55,3	83
Vas	539,6	...	7	54	10	8	10	20,2	79
Zala	139,5	7	5	27	3	22	4	11,5	34
Baranya	281,9	33	2	26	3	21	2	16,7	32
Somogy	325,8	3	5	71	1	19	1	17,3	78
Tolna	207,1	64	6	9	1	11	6	19,8	19
Borsod-Abaúj-Zemplén	1305,6	8	28	8	49	5	0,5	40,3	54
Heves	572,4	13	8	70	1	7	0,3	29,6	68
Nógrád	133,2	3	15	51	10	3	1	15,2	76
Hajdú-Bihar	455,8	18	3	22	25	26	1	18,2	28
Jász-Nagykun-Szolnok	472,3	...	3	69	3	10	7	21,3	64
Szabolcs-Szatmár-Bereg	321,4	2	6	12	26	26	21	17,6	64
Bács-Kiskun	392,0	2	5	34	7	39	2	15,0	57
Békés	161,1	...	4	27	10	28	3	13,0	45
Csongrád	347,0	19	4	8	17	41	2	17,2	23

Jelmagyarázat: ... Adatvédelmi korlátok miatt nem közölhető. 0: a mutató értéke olyan kicsi, hogy kerekítve zérust ad.
Forrás: megyei statisztikai évkönyvek, 2007, Területi statisztikai évkönyv, 2007.

Átalakult az ipari termelés termékstruktúrája, és módosult az egyes termékekből előállított mennyiség a mindenkori piaci igényeknek megfelelően. Az ipari termelés legnagyobb hányada (2007-ben 92%-a) a feldolgozóiparból származik, amely egyben a legfőbb foglalkoztató is. Az ezredforduló óta az ipari termelés volumenindexe (a kisebb ingadozásoktól eltekintve) enyhe növekedést mutatva „stabilizálódott”. Fordulat csak az utóbbi években következett be, ami az értékesítés volumenében is tetten érhető (1. ábra).

1. ábra

Az ipari termelés és értékesítés volumenindexe, 2000–2009
(az előző év = 100,0)



Forrás: magyar statisztikai évkönyvek, 2000–2009.

Az ipari (lényegében feldolgozóipari) termékek döntő hányada exportra megy. Közöttük kiemelkedő a gépipari termékek aránya (2007-ben 62%), amelyek fő felvevőpiaca az Európai Unió. Ez azzal függ össze, hogy a magyar iparba befektetők leginkább ebből a térségből, kiváltképp a régi tagállamokból kerülnek ki. Ez derült ki a külföldi érdekeltségű ipari vállalkozásoknak a tulajdonos származási országa szerinti vizsgálatából is az 1990-es évek végén. Akkor a külföldi érdekeltségű ipari befektetők tekintélyes részét képezték a németek és az osztrákok, valamint a hollandok és a franciák. A német nyelvű befektetők többnyire kisebb méretű, ám nagyobb számú ipari vállalkozást hoztak létre hazánkban (jobbára a Dunántúl északi felében), mint például az amerikai befektetők (Kiss 2002). Az EU-n belül a német piac különösen fontos felvevőhely a magyar termékek számára. 2007-ben a gépek és szállítóeszközök 32%-át exportáltuk Németországba, amely azért is kiemelt célterület, mert a magyar gépipar szorosan összefonódik a német gépiparral a több száz magyar cég beszállítói kapcsolatai révén. (Ezért láttak olyan megfigyelések is napvilágot, hogy a magyar iparnak a válságból való kilábalása alapvetően a német ipartól függ.)

A megyék belföldi értékesítése Tolnában (2007-ben 81%), Csongrádban (77%) és Hajdú-Biharban (72%) volt a legmagasabb, ami ezen megyék sajátos iparszerkezetére, az előbbiben az energiaszektor, az utóbbiakban pedig az élelmiszeripar dominanciájára vezethető vissza. Ugyanakkor az export aránya főleg azon megyékben ért el magas értéket, amelyekben a gépipar részesedése mind a termelésben, mind a foglalkoztatásban „hatalmas” méretet öltött. Ezek pedig a Dunántúl északi felében találhatók.

Az 1990-es évek változásai hozzájárultak az ipar területi szerkezetváltásához is az évtized közepe táján (Kiss 2002, 2008). Az ipari termelés súlypontja ugyanis a Dunántúl északi felére tolódott, és egy új, ÉNy–DK-i irányú posztfordi ipari övezet bontakozott ki, amely nagyjából a közép-magyarországi, a közép-dunántúli és a nyugat-dunántúli régiót foglalja magába. Bár ezek együttesen az országterület alig egyharmadát teszik ki, mégis itt koncentrálódik a külföldi érdekeltségű ipari vállalkozások túlnyomó része (2007-ben 76%-a). Szintén ide irányult az iparba befektetett külföldi tőke és az ipari beruházások nagyobb hányada is (az utóbbi 64%-a 2007-ben). Azonkívül ebből a térségből kerül ki az ipari termelés és az ipari export zöme, valamint az ipari foglalkoztatásban is élen jár ez a terület. A legfontosabb húzóágazata a gépipar, azon belül az autógyártás és az elektronika, amelyekhez több tucat, az ország különböző részeiben levő második- és harmadikkörös beszállító kapcsolódik. Ennélfogva az itteni változások jóval túlmutat(hat)nak ezen az ország részen, amely kiemelkedő pozícióra tett szert a magyar iparban a rendszerváltozás után.

Ezen releváns iparral rendelkező térségen kívül vannak még olyan „szigetszerűen” elhelyezkedő ipari létesítmények is, amelyek egy-egy település és/vagy térsége fejlődését segítették elő, s legfeljebb a lokális iparszerkezetben okoztak jelentősebb változást. Ezzel szemben az ország más térségei, például a tradicionális nehézipari körzetek súlyos problémákkal küszködtek a rendszerváltozás után, mert a szerkezetváltás vontatottan haladt. Néhol még mostanra sem sikerült megoldani a problémákat, sőt a válság tovább tetézte a gondokat.

A válság következményei

A termelőágazatok közül az ipar szenvedett a leginkább a válságtól, amit az is bizonyít, hogy a GDP 6,7%-os csökkenéséhez az ipar 2,8 százalékponttal járult hozzá 2009-ben. Szintén az iparnak a válság iránti nagyobb érzékenységére utal a vállalkozások számának csökkenése, mivel a gazdaság egészében nőtt a számuk. 2008 és 2009 között a társas vállalkozások száma közel 3200-zal, az egyéni vállalkozásoké majdnem 1700-zal lett kevesebb az iparban. A vállalkozások természetes fogyása a fővárosban – ahol a legtöbb található – volt a legintenzívebb, ami ott feltehetően nemcsak a válság számlájára írható, mint az ország más térségeiben, hanem minden bizonnyal a már évtizedek óta tartó dezindusztrializáció folyamata is közrejátszott.

Arra a kérdésre, hogy milyen okok állhattak a vállalkozások megszűnésének hátterében, a gazdasági napilapokból gyűjtött, ipari cégmegszűnésekre vonatkozó cikkek (összesen 16) elemzése adhat magyarázatot. Nagyon valószínű, hogy ennél több cég szűnt meg, de a napi sajtóba csak azok a vállalkozások kerültek be, amelyek a legjelentősebbek és/vagy a legnagyobbak voltak, ám a főbb okok ezen néhány adat alapján is kirajzolódtak. A 2008 szeptembere és 2009 decembere között megszűnt 16 cégről (például Sun-arrow, Lindab, Sokoro Kft., Perlos, Ekin Gépgyártó Kft.) szóló hírek szerint a megszűnés okai a következők: növekvő termelési költségek, csökkenő rendelésállomány, cégen belüli termelésátstrukturizálás, racionalizálás, a hiteltörlesztések nem fizetése, magas energiahordozó-árak, a környezetvédelmi költségek emelkedése, az eladások visszaesése stb.

A válság a kisebb és nem jogi személyiségű vállalkozásokat érintette kedvezőtlenebben, mert a társas vállalkozások fogyásának jó háromnegyedét a betéti társaságok tették ki, és csak közel egyötödét a kft-k. Észak-Dunántúlon kisebb számban (86-tal) fogyat-

koztak meg a társas vállalkozások, mint az Alföldön (156-tal). Úgy is fogalmazhatunk, hogy az ország északnyugati felében a válság nem a cégmegszünésekben nyilvánult meg elsősorban. Ennek hátterében az állhat, hogy az ottani cégek erősebbek, életképesebbek voltak, szilárdabb alapokról indulva „csöppentek bele” a válságba, mint az alföldiek.

A válság ideje alatt a külföldi működőtőke-befektetések is megcsappantak. Amíg 2008-ban 4,5 milliárd eurót fektettek be a külföldiek a magyar gazdaságba, addig egy évvel később már csak 1,8 milliárdot. Ez drasztikus visszaesés, amiben az UNCTAD (United Nations Conference on Trade and Development) előrejelzése szerint csak 2011-től várható lényeges javulás.

A külföldi tőkebefektetések irányában nem következett be radikális változás a válság idején, mert akkor is az új ipari övezet vonzotta a legtöbb külföldi tőkét. Szintén ez a térség tömörítette a külföldi érdekeltségű ipari vállalkozások zömét (2007-ben és 2008-ban 69%-át). Bár az arányuk nem változott 2007 és 2008 között, de a számuk nőtt: 2389-ről 2470-re. Ugyanakkor az ország más részeiben ennél jóval szerényebb léptékben gyarapodtak a külföldi érdekeltségű ipari vállalkozások. Ez alapján, valamint a társas vállalkozások számának fogyatkozása alapján az is feltételezhető, hogy 2009-ben a legtöbb helyen csökkent a számuk. (Sajnos a 2009. évi adatok még nem hozzáférhetők területi bontásban.) A külföldi érdekeltségű ipari vállalkozások nagy részét 2008-ban is Budapest (1089) mondhatta a magáénak, amely „toronymagasan” vezetett, majd Pest megye (382) és Győr-Moson-Sopron megye (295) következett. Általában a Dunántúl északi felében száz fölött volt a számuk az egyes megyékben, míg az ország más megyéiben az alatt. A tőkevonzó-képesség regionális különbségeinek fennmaradását és erősödését sejtetik a közelmúlt újabb fejlesztési hírei (például a szentgotthárdi Opelnél, a győri Audinál és az esztergomi Suzukinál).

A beruházások volumene a feldolgozóiparban 15%-kal, a bányászatban 46%-kal csökkent, ellenben a villamosenergia-, gáz-, gőz- és vízellátás terén 8%-kal nőtt 2008 és 2009 között. Mindezek eredőjeként 33%-ról 29%-ra zsugorodott az összes beruházásból az iparra jutó hányad ugyanezen idő alatt. Leginkább a gépekre, berendezésekre költöttek kevesebbet a válság idején, de ezek részesedése a beruházásokból továbbra is felülmúlja az épületekre, egyéb létesítményekre fordítottakét. 2008-ban az ipari beruházásoknak még több mint kétharmada jutott műszaki berendezésekre, ezzel szemben egy évvel később már kevesebb (63%). A regionális különbségek tükröződtek a beruházások értékében és volumenindexében is (4. táblázat).

Az ipari beruházás összege a legtöbb megyében (kivéve az észak-alföldieket, Bács-Kiskunt és Nógrádot) kevesebb lett 2008 és 2009 között. A csökkenés 139 millió és 45 milliárd Ft közé esett, ezzel szemben a növekedés két szélsőértéke 97 millió Ft és 12 milliárd Ft volt. A beruházások főleg Észak-Dunántúlon, Közép-Magyarországon és Borsod-Abaúj-Zemplén megyében estek vissza. A jelenség az előbbieket esetében az elsődlegesen a gépipar válság miatti nehézségeinek a következménye, míg Borsod-Abaúj-Zemplénben a fémipar tartós depressziójával és a lassú szerkezetváltással indokolható. Általában elmondható, hogy a válság a feldolgozóipart jobban „ösztönözte” a beruházások visszafogására, mint az ipar egészét, és legfőképp az észak-dunántúli megyékben.

4. táblázat

A beruházások volumenindexe és értéke az iparban, illetve a feldolgozóiparban megyénként, 2007–2009

Főváros, megye	A beruházás volumenindexe, előző év=100,0						Az ipari beruházások értéke, milliárd Ft			A feldolgozóipar részesedése az összes ipari beruházásból, %		
	ipar			ebből: feldolgozóipar			2007	2008	2009	2007	2008	2009
	2007	2008	2009	2007	2008	2009	2007	2008	2009	2007	2008	2009
Budapest	90,5	115,6	91,2	78,9	102,4	86,6	173,5	186,2	169,3	65	62	58
Pest	105,9	90,9	84,3	102,9	88,0	68,3	144,8	131,5	104,6	85	82	71
Fejér	278,8	66,3	64,8	3,2-szeres	62,9	62,9	197,4	130,4	85,2	95	90	88
Komárom-Esztergom	113,8	78,6	86,8	117,6	75,9	88,1	136,4	106,8	92,5	94	91	94
Veszprém	82,7	88,4	100,8	79,9	82,7	73,2	38,6	34,0	33,3	84	79	59
Győr-Moson-Sopron	116,1	118,9	81,1	118,2	119,7	67,1	88,8	104,7	82,4	88	89	78
Vas	100,0	119,2	56,7	105,3	113,2	45,7	39,2	46,6	26,4	89	84	69
Zala	124,5	134,6	53,1	117,7	106,9	58,0	21,5	29,0	21,1	70	55	70
Baranya	93,7	142,7	92,4	82,4	169,6	74,2	28,6	40,8	37,9	74	89	72
Somogy	109,0	101,3	95,9	118,2	98,0	85,0	19,1	19,5	17,3	74	71	69
Tolna	99,8	113,5	91,5	77,1	140,0	83,8	20,0	22,9	22,8	25	31	25
Borsod-Abaúj-Zemplén	113,9	138,2	72,0	123,9	137,9	67,7	81,5	112,4	81,8	85	85	80
Héves	83,4	110,7	67,1	96,7	123,5	52,8	46,2	51,0	34,6	70	78	59
Nógrád	85,5	101,8	103,3	89,3	104,5	105,8	9,4	9,6	9,7	80	82	89
Hajdú-Bihar	127,6	80,8	119,2	130,2	68,9	122,0	52,9	42,7	43,9	80	68	82
Jász-Nagykun-Szolnok	154,4	67,2	109,8	165,3	63,5	130,5	52,1	34,9	41,5	88	83	92
Szabolcs-Szatmár-Bereg	102,3	130,3	133,1	85,3	131,4	93,2	30,0	37,4	49,4	78	82	58
Bács-Kiskun	106,9	107,8	111,9	96,5	114,8	130,1	35,5	38,2	43,7	73	78	91
Békés	145,9	107,5	88,7	143,1	124,7	62,1	28,6	30,7	27,0	76	88	64
Csongrád	122,2	82,9	79,9	109,4	86,0	74,4	38,4	31,9	22,8	68	70	53

Forrás: megyei statisztikai évkönyvek, 2007, 2008, 2009.

Szembevetően jelzik a területi differenciákat a feldolgozóiparba irányult beruházások volumenindexei is, amelyek kedvezőtlenebbek az ipar volumenindexeinél. Ez egyrészt a feldolgozóipar válság általi erőteljesebb érintettségét támasztja alá, másrészt arra utal, hogy az ipar más szegmenseiben, a villamosenergia-, gáz-, gőz- és vízellátás terén nem volt olyan számottevő a csökkenés, és ez valamelyest ellensúlyozni tudta a feldolgozóipari beruházások nagyobb mértékű gyengülését. A legtöbb megyében 2008 és 2009 között sokkal jelentősebben mérséklődött a beruházás, főleg a feldolgozóiparban, mint egy évvel korábban. Kivételt Fejér, Jász-Nagykun-Szolnok, Komárom-Esztergom és Hajdú-Bihar megye képezett, ahol már 2007 és 2008 között bekövetkezett a zuhanás az ipari (és elsődlegesen a feldolgozóipari) beruházások volumenében. Ennek hátterében a jelentősebb külföldi befektetők (például a Philips, a Nokia, az Electrolux, a TEVA) világgazdasági érzékenysége és a globális kihívásokra való gyors reakciója áll, hisz a „válság szele” már 2007-ben érezhető volt. Kiugróan nagyot esett (320%-ról 63%-ra) a beruházás feldolgozóipari volumenindexe Fejér megyében 2007 és 2008 között.

A beruházások térbeli alakulása is azt erősíti egyfelől, hogy a válság az ipari termelés új centrumtérképében hatott a legkedvezőtlenebbül, másfelől, hogy ez a térség ennek ellenére továbbra is megőrizte relatíve kedvező pozícióját. Az ipari beruházások döntő hányada Tolna megye kivételével mindenhol a feldolgozóiparba irányult a válság ideje alatt is, Tolnában viszont az atomenergetikai beruházások majdnem mindent „elsöpörtek”.

Az ipari beruházások nagyobb hányadát szinte minden megyében gépek, berendezések és egyéb műszaki cikkek beszerzésére fordítják már évek óta. Rendszerint a fejlettebb, dinamikusabban fejlődő iparral rendelkező térségekben magasabb az ilyen jellegű beruházás. Ezen alapvetően a válság sem változtatott, de lehetnek kivételek, attól függően, hogy hol valósul meg éppen valamilyen új, ipari nagyberuházás. Jó példa erre a Mercedes gyár építése Kecskeméten, amelynek következtében Bács-Kiskun megyében az épületekre és egyéb létesítményekre költöttek többet 2009-ben.

Az ipari termelés is mérséklődött (18%-kal) 2008 és 2009 között. Ez utóbbi lényegében vetekedett az 1990-es évek elején tapasztaltakkal, mert 2009-re majdnem ugyanolyan mélypontra zuhant az ipari termelés, mint akkor. Lassú javulás csak 2010 második felétől figyelhető meg, de a tartóssága vitatható (Karsai 2009). Az ipari termelés túlnyomó része a feldolgozóiparból származik, amelynek termelési volumene csaknem az iparéval azonos mértékben változott. Ugyanez mondható el az ipari és feldolgozóipari értékesítésről is, amely szintén a termeléshez hasonló mértékben esett vissza. A csökkenés intenzitása különösen a „válság éveiben” volt erős, és leginkább a feldolgozóipari exportértékesítés esetében. Az ugyanis 19%-kal lett kisebb 2009-re, szemben a belföldi feldolgozóipari értékesítéssel, amely 8%-kal. Ebből az is következik, hogy a válság elsődlegesen az exportot sújtotta, és sokkal kevésbé a belföldi értékesítést (5. táblázat).

A termelés és értékesítés csökkenése differenciáltan érintette az egyes ipari ágazatokat. A legnagyobb visszaesés (40%) a fémalapanyag, fémfeldolgozási termék gyártásában, a járműgyártásban (30%) és a gumi-, műanyagiparban (25%) következett be, ami különböző okokkal magyarázható. Az, hogy az autóiparban sokkal inkább visszaesett a termelés, elsődlegesen annak a következménye, hogy ez az ágazat erősen integrálódott a globális gazdaságba. Az itteni járműgyártó üzemek ugyanis valamelyik multinacionális vállalat leányvállalatai, amelyeket ezért nagyon érzékenyen érinthetnek a külgazdasági változások. Az anyavállalatokat ért esetleges kedvezőtlen világgazdasági hatások követ-

kezményei szinte azonnal jelentkeznek az itteni leányvállalatoknál is. Az elektronikai iparban azonban, amely szintén a globalizáltabb ágazatok közé sorolható, a termelés kisebb mértékben (12%-kal) csökkent, mint a járműiparban 2008 és 2009 között. Mivel a gumi- és műanyagipar termékeit a járműgyártás és az elektronika nagymértékben használja, az utóbbiak válsága az előbbi ágazatot is magával húzta. A fémiparra (fémkohászat, fémfeldolgozás), amely szintén nélkülözhetetlen alapanyagokat biztosít a gépipar számára, és amely már hosszú ideje sok nehézséggel küzd külföldön is, nagyon hátrányosan hatott a válság, mert tovább súlyosbította az amúgy sem előnyös helyzetét.

Az ipari, illetve feldolgozóipari termelés a legnagyobb mértékben azokban a térségekben esett vissza, amelyeknek az előbb említett ágazatok a fő települési területei. Kiváltképp a közép- és a nyugat-dunántúli régiókban zuhant az ipari termelés 2008 és 2009 között, mert nagyfokú globalizáltságuknak köszönhetően az itteni húzóágazatokat sújtotta a legerőteljesebben a válság. Ugyanakkor az Alföldön, valamint egy-egy kivételtől eltekintve Észak-Magyarországon és Dél-Dunántúlon nem érte el a termelés csökkenés mértéke az országos értéket, mert az ottani üzemekre, gyárakra kevésbé hatott a válság a világgazdaságtól való szerényebb függésük miatt.

5. táblázat

*Az ipari termelés és értékesítés volumenindexe ágazatonként, 2007–2009**

(előző év=100,0)

Ágazat	Termelés			Belföldi értékesítés			Exportértékesítés		
	2007	2008	2009	2007	2008	2009	2007	2008	2009
Fémalapanyag, fémfeldolgozási termék	102,9	100,9	61,3	91,9	98,9	67,9	113,4	102,9	60,4
Gép, gépi berendezés	115,7	112,8	90,8	110,0	118,0	80,1	117,6	116,6	97,6
Villamos berendezés	102,5	95,7	78,9	98,5	90,2	77,8	103,1	97,5	80,2
Számítógép, elektronikai, optikai termék	114,5	97,3	85,5	62,2	86,1	80,6	121,0	97,9	86,2
Járművek	115,6	100,8	70,6	118,3	99,7	70,4	115,9	100,6	71,5
Vegyí anyag, vegyi termék	106,2	94,4	83,9	99,9	96,0	82,3	109,6	94,1	86,2
Gumi-, műanyag és nemfém ásványi termék	116,5	102,1	77,1	102,9	99,0	75,9	136,6	104,9	82,2
Gyógyszerek	95,6	107,2	99,8	103,6	98,4	108,7	95,7	105,8	100,7
Textília, ruházat, bőr és bőrtermék	99,7	88,6	76,7	88,5	99,0	77,8	103,8	86,2	76,9
Fafeldolgozás, papírtermék ^{a)}	102,2	100,5	88,7	94,4	100,1	91,8	116,5	102,4	85,4
Élelmiszer, ital, dohánytermék	96,1	93,3	98,0	94,9	91,7	95,4	103,8	98,9	104,8
Ipar	107,9	99,9	82,1	101,3	99,2	87,7	115,5	100,1	81,2
Ezen belül: feldolgozóipar	108,4	99,4	81,6	96,7	98,2	90,0	114,9	100,3	80,9

Forrás: Magyar statisztikai évkönyv, 2009.

* A gazdasági szervezeteknek a tevékenység jellege szerinti osztályozása a gazdasági tevékenységek 2008. január 1-től érvényes egységes ágazati osztályozási rendszere (TEÁOR'08) alapján történt. A 2007. és 2008. évi besorolásnál a TEÁOR'03-as volt a mérvadó.

a) Tartalmazza a nyomdai tevékenységet is.

6. táblázat

Az ipari termelés volumenindexe néhány ágazatban megyénként, 2007–2009*

Főváros, megye	Gépipar			Fémalapanyag, fémfeldolgozási termék gyártása			Vegyipar			Élelmiszer, ital, dohánytermék gyártása			Textília, ruházat, bőr és bőrtermékek gyártása		
	2007	2008	2009	2007	2008	2009	2007	2008	2009 ^{b)}	2007	2008	2009	2007	2008	2009
	(előző év=100,0)														
Budapest	119,0	108,0	103,2	96,2	91,6	48,9	102,4	98,0	59,0	86,7	97,5	97,0	89,4	92,0	58,4
Pest	108,1	104,6	78,9	142,1	103,8	73,0	122,9	120,7	80,2	112,3	100,6	103,3	51,4	77,7	190,2
Fejér	134,1	79,3	73,3	94,2	96,4	52,7	124,3	145,3	106,3	107,1	124,1	116,5	103,3
Komárom-Esztergom	119,9	100,2	73,6	63,6	112,6	78,5	130,6	92,7	61,8	91,7	121,8	91,4	95,3	90,0	80,0
Veszprém	107,1	95,8	77,9	84,0	85,4	73,8	110,8	82,0	69,4	96,0	86,4	88,9	108,5	72,6	74,1
Győr-Ménfőcsanak-Sopron	113,6	102,8	67,3	110,3	105,9	68,7	121,6	96,1	85,3	93,3	87,9	92,4	93,3	96,7	80,6
Vas	85,4	108,6	79,1	150,1	73,2	63,6	111,9	102,1	97,5	100,0	84,7	97,4	144,3	107,5	50,7
Zala	70,2	105,6	67,0	135,4	113,3	63,5	84,2	113,1	144,1	91,3	71,8	84,8	85,6	89,9	77,8
Baranya	119,2	114,2	76,8	82,4	151,5	109,0	165,7	83,9	80,0	69,6	97,2	52,0	85,1	96,3	89,9
Somogy	133,9	131,0	97,3	152,9	101,5	79,7	145,4	182,3	112,7	108,7	70,0	88,6	44,4	239,7	114,8
Tolna	113,6	85,6	87,6	85,9	107,2	70,2	157,5	100,8	202,7	112,6	96,3	99,9	96,0	105,6	103,3
Borsod-Abaúj-Zemplén	73,7	94,3	102,9	139,9	111,9	38,2	110,2	91,6	57,6	101,6	91,7	75,7	96,5	122,7	67,8
Heves	123,2	92,3	71,3	126,2	82,6	67,0	51,2	175,1	87,9	88,4	44,1	73,6	91,2	67,6	162,3
Nógrád	124,2	111,4	80,0	105,5	107,1	78,2	125,2	80,5	54,3	108,6	119,2	119,8	101,6	84,4	65,1
Hajdú-Bihar	118,4	117,6	94,6	114,5	107,0	73,4	86,5	113,9	79,5	91,2	92,2	82,0	97,2	96,8	101,4
Jász-Nagykun-Szolnok	111,9	95,0	76,2	78,6	118,2	98,0	102,1	121,3	104,9	109,3	70,7	92,5	116,3	98,0	76,5
Szabolcs-Szatmár-Bereg	98,4	94,6	78,1	95,1	128,2	55,8	123,2	93,7	73,6	92,0	95,3	100,7	86,0	50,1	103,1
Bács-Kiskun	106,8	104,9	79,5	85,6	90,8	120,1	101,5	105,9	86,3	116,6	101,9	101,1	93,6	86,7	96,3
Békés	105,1	119,4	68,8	91,8	104,2	90,7	87,0	89,7	103,1	74,4	97,8	95,6	82,0
Csongrád	101,5	97,5	73,5	134,9	118,8	73,1	106,1	92,5	92,9	95,9	88,7	95,5	112,5	91,7	84,1

* A gazdasági szervezeteknek a tevékenység jellege szerinti osztályozása a gazdasági tevékenységek 2008. január 1-től érvényes egységes ágazati osztályozási rendszere (TEAOR'08) alapján történt. A 2007. és 2008. évi besorolásnál a TEAOR 03-as volt a mérvadó.

Jelmegnevezés: ... Az adat nem ismeretes. ... Adatvédelmi korlátok miatt nem közölhető. a) Gumi-, műanyag és nemfém ásványi termék gyártása.

Forrás: megyei statisztikai évkönyvek, 2007, 2008, 2009.

Az ágazatok közül a gépipari termelés volumenindexe 2009-ben Zalában (67%), Győr-Moson-Sopronban (67%) Békésben (69%), Fejérben (73%) és Komárom-Esztergomban (74%) volt a legalacsonyabb, vagyis ezekben csökkent a termelés a legnagyobb mértékben az előző évhez képest. 2008 és 2009 között a fémipari termelés volumene Borsod-Abaúj-Zemplénben, Szabolcs-Szatmár-Beregben, Budapesten és Fejérben csökkent drasztikusan, míg a vegyipar termelése a gumi- és műanyaggyártásban élenjáró megyékben (például Szabolcs-Szatmár-Beregben és Hajdú-Biharban). A könnyűiparon belül, különösen a textiliparban mérséklődött a termelés csaknem minden megyében, mert viszonylag egyenletes az ágazat térbeli megoszlása (6. táblázat). A fa- és papíripari termelés volumenindex-változásában azonban markáns területi különbségek alakultak ki, például Csongrádban 17-szeresére nőtt a termelés, ellenben Vasban 40%-kal kevesebb lett.

Az ipar, illetve a feldolgozóipar belföldi értékesítésének a volumenindexe között csak néhány megyében (Baranyában, Tolnában, Hevesben, Borsod-Abaúj-Zemplénben) volt jelentősebb különbség, mégpedig ott, ahol a villamosenergia-termelés nagyobb teret kap. Az ipari exportértékesítés volumenindexei viszont szinte teljesen megegyeztek a feldolgozóiparéval, amiből az szűrhető le, hogy az export a feldolgozóipar „sajátossága” (lásd e tanulmány internetes változatában a Melléklet 1. táblázatát).

Az értékesítés is általában azokban az ágazatokban csökkent, amelyekben a termelés, s a kettő a térben is összekapcsolódott. Mind a belföldi, mind az exportértékesítés Közép-Dunántúlon csökkent nagyobb mértékben, valamint az exportértékesítés még Győr-Moson-Sopronban is, ahol 2009-re a legalacsonyabb (69%) lett a volumenindex. Az exportértékesítés gyengülése már 2007-ben megkezdődött (Vas és Zala kivételével) a Dunántúl északi felében, és 2008–2009 között tovább gyengült. Mivel Észak-Dunántúlon található a hazai járműgyártók, ezért itt volt a legnagyobb a visszaesés az exportban. Ugyanis a válság elmélyülésével a külpiazi kereslet is visszafogottabbá vált, részben azért, mert a nyugat-európai újautó-eladások megcsappantak. (2007-ben még közel 15 millió új autót adtak el Nyugat-Európában, 2009-ben viszont már a 11 milliót sem érte el a számuk.) Ez nemcsak az exportrendeléseket vetette vissza, hanem azáltal közvetve a magyarországi autógyártást is. Az utóbbi gondjait az is tetézte, hogy az újautó-vásárlás idehaza is nagyon visszaesett. Amíg ugyanis 2008-ban közel 153 ezer új autót értékesítettek, addig 2009-ben már csak 61 ezret, ami mintegy 60%-os csökkenést jelentett. A válság azért is nagyon kedvezőtlenül hatott a hazai autóiiparra, mert épp akkor érte el, amikor a multinacionális vállalatokkal kezdtek kialakulni és szorosabbá válni a beszállítói kapcsolatok (Somai 2009).

A válság ideje alatt nem változott lényegesen a magyar export áruszerkezete és fő iránya sem. Az export döntő hányadát (2009-ben 60%-át) továbbra is a gépek és szállítóeszközök tették ki, amelyek elsődlegesen a régi EU-tagállamok piacain találtak vevőre. Az országos adatok támpontul szolgálhatnak az ipari export áruszerkezetének és fő irányának megítéléséhez is, mivel hazánk teljes termékexportjának nagyobb részét (2009-ben 69%-át) az ipar adja (7. táblázat).

7. táblázat

Magyarország exportjának volumenindexe és értéke árufőcsoportok és országcsoportok szerint, 2007–2009

Árufőcsoportok	Volumenindex összesen, előző év=100,0			Ezen belül						Az export értékéből az EU-tagállamok részesedése ^{a)} , %		
				az EU tagállamaiba			a világ EU-n kívüli országaiba					
	2007	2008	2009	2007	2008	2009	2007	2008	2009	2007	2008	2009
Élelmiszerek, italok, dohány	117,1	102,7	99,0	128,3	100,7	103,3	93,8	111,9	80,7	82,3	80,9	83,6
Nyersanyagok	103,0	109,1	97,5	104,9	109,3	99,3	90,7	107,9	83,9	88,6	88,2	88,5
Energiahordozók	130,6	109,3	73,9	127,3	115,4	75,8	137,0	100,0	71,0	60,1	62,8	63,2
Feldolgozott termékek	108,2	104,6	92,2	110,1	103,8	91,2	100,6	108,0	96,6	80,9	80,3	78,9
Gépek és szállítóeszközök	118,8	103,6	94,2	118,2	105,3	84,8	121,5	97,0	81,9	78,6	77,8	78,6
<i>Összesen</i>	<i>115,8</i>	<i>104,2</i>	<i>87,3</i>	<i>116,4</i>	<i>104,9</i>	<i>87,9</i>	<i>113,5</i>	<i>101,3</i>	<i>84,7</i>	<i>79,1</i>	<i>78,3</i>	<i>78,9</i>

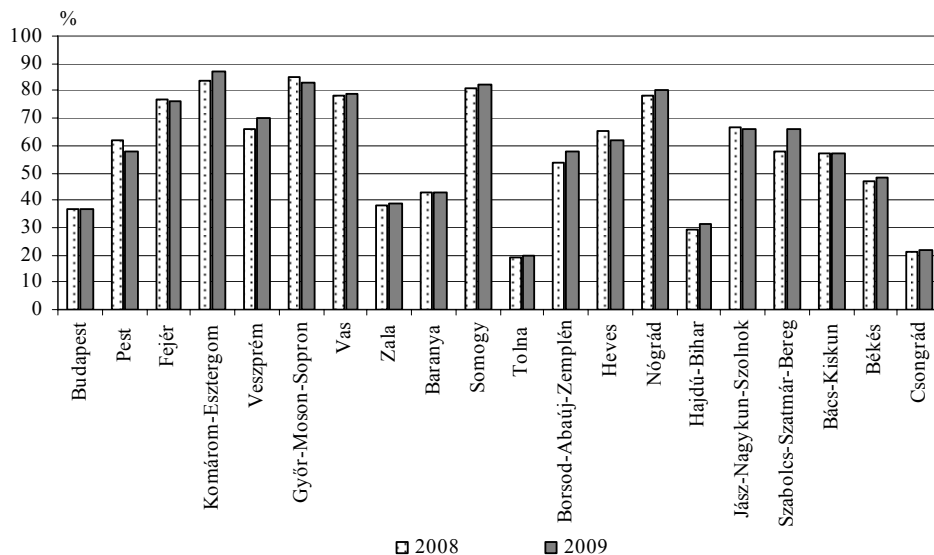
a) Forint alapon.

Forrás: Magyar statisztikai évkönyv, 2007, 2008, 2009.

Az utóbbi években is az export adta az ipari értékesítés nagyobb hányadát a megyék zömében, sőt még csekély mértékben nőtt is a részesedése a legtöbb helyen. Győr-Moson-Sopron, Komárom-Esztergom, Fejér, Vas, Nógrád és Somogy megyében az aránya meghaladta a 75%-ot. A legmagasabb értéket Komárom-Esztergomban érte el, ahol megközelítette a 90%-ot (2. ábra).

2. ábra

Az export aránya az ipari értékesítésből a megyékben, 2008–2009



Forrás: Területi statisztikai évkönyv, 2008, 2009.

Az export térbeli megoszlása nem változott a válság miatt, annál inkább azonban a belőle származó bevétel, főképp bizonyos ágazatok esetében. Például a gépipar külföldi értékesítése egy év alatt Győr-Moson-Sopronban több mint 400 milliárd Ft-tal, Komárom-Esztergomban 365 milliárd Ft-tal, Vas megyében 45 milliárd Ft-tal lett kevesebb.

A válság egyik legsúlyosabb következménye a foglalkoztatottak számának csökkenése volt. 2008 és 2009 között közel 100 ezer ember veszítette el a munkáját, mintegy 80%-uk az iparban, ami további adalék arra nézve, hogy a válság a leginkább erre a szektorra hatott negatívan. Egészében véve 11%-kal lett kevesebb az iparban, ezen belül 12%-kal a feldolgozóiparban alkalmazásban állók száma alig több mint egy év alatt. A telephelyi adatokat alapul véve – mivel azok fejezik ki a legpontosabban a „lokális” foglalkoztatásban bekövetkezett változásokat – megállapítható, hogy minden megyében csökkent az iparban alkalmazásban állók száma, ami elsődlegesen a feldolgozóiparban végbement létszámleépítésekből fakadt. Kivételt csak azok a megyék képeztek, ahol esetleg a bányászat és/vagy a villamosenergia-, gáz-, gőz- és vízellátás relatíve jelentősebb részt vállalt a foglalkoztatásból. Jó példa erre Baranya vagy Borsod-Abaúj-Zemplén megye, ahol a létszámleépítés tetemes hányada származott ezen ágazatokból. Az Alföldön, Észak-Magyarországon és Dél-Dunántúlon rendszerint 3000 fő alatt maradt a létszámvesztés a megyék feldolgozóiparában 2008 és 2009 között, de az ipar egészének vesztesége is kisebb volt ezen országrészekben, mint a közép-magyarországi, a közép-dunántúli és a nyugat-dunántúli régiókban. A feldolgozóipari létszámcsökkenés (kb. 79 ezer fő) 28%-a a fővárosból és Pest megyéből került ki, majd Komárom-Esztergom és Győr-Moson-Sopron megye következett. (Ez az arány lényegében megfelel az ipari foglalkoztatásban való részesedésüknek.) Ezek együttesen közel 36 ezer dolgozót veszítettek, ami az összes létszámvesztés 46%-a, vagyis a térben igen koncentrálnak a válság hatásai a foglalkoztatásban is (8. táblázat).

Az iparban foglalkoztatottak létszámcsökkenésének nagyfokú térbeli koncentrációja annak az „eredője”, hogy a válság kirobbanását követően gyors ütemben zajlottak az elbocsátások, viszonylag szűk területre korlátozódva és követve a külföldi érdekeltségű ipari vállalkozások települési helyeit. Ez derült ki az internetes forrásokból is, amelyek a válság ideje alatt folyamatosan regisztrálták az elbocsátottak számát. 2008 októbere és 2009 augusztusa között 113 ipari cégtől összesen mintegy 26 ezer főt bocsátottak el, a nagyobb részüket szintén az észak-dunántúli munkahelyekről. Az ágazatok közül az autóiipari és az elektronikai vállalatok (például a Denso, az Amtek, a FAG, a Flextronics, a General Electric, a Delphi, a Sanmina-SCI, az AFL, a Suzuki, az Audi) álltak az élen az elbocsátásokban. A fő létszámleépítő cégek, többnyire külföldi érdekeltségű vállalkozások, néhány településen (Budapest, Esztergom, Tatabánya, Szombathely, Székesfehérvár, Veszprém, Kecskemét) koncentráltak, mégpedig azokon, amelyeken ezek az ágazatok meghatározó szerepet játszanak a lokális gazdaságban. (Például Komáromban a Nokia és beszállítói teszik ki a helyi ipari park cégeinek zömét.) A leépítést végrehajtó cégek közül 2010-re már néhány meg is szűnt (például a Laird Technologies és a Plati Hungary Szombathelyen, a Euro Wire and Cable Service Tatabányán, a Dekorsy Sopronban) (3. és 4. ábra).

Az élelmiszer-ipari vállalkozások – amelyeknél ugyancsak elbocsátásokra került sor a lakossági fogyasztás csökkenése miatt – viszonylag egyetlen helyre helyezkedtek el az

ország területén. Habár azt meg kell jegyezni, hogy ez az ágazat a jellegéből adódóan is kiegyensúlyozottabb térbeli megoszlást mutat.

8. táblázat

Az alkalmazásban állók száma és ennek alakulása az iparban megyénként, 2007–2009

Főváros, megye	Alkalmazásban állók száma ^{a)}						A feldolgozóipari alkalmazásban állók számának alakulása ^{b)} , előző év=100,0		
	az iparban			ebből: a feldolgozóiparban			2007	2008	2009
	ezer fő								
	2007	2008	2009	2007	2008	2009			
Budapest	126,6	126,0	111,4	120,4	119,7	106,1	96,7	107,5	91,0
Pest	85,4	81,1	70,4	81,0	76,9	68,5	107,3	100,2	89,7
Fejér	53,2	53,8	48,6	48,9	49,9	45,7	106,8	97,5	87,5
Komárom-Esztergom	49,9	51,5	41,9	47,4	49,0	40,6	110,7	107,1	80,2
Veszprém	33,1	31,1	26,3	31,1	29,3	25,1	93,6	98,0	83,1
Győr-Moson-Sopron	48,0	49,4	42,7	45,6	47,0	41,6	102,8	102,8	89,0
Vas	34,1	33,1	30,6	33,0	32,1	30,1	102,9	98,8	83,7
Zala	27,6	28,1	24,3	25,9	26,4	23,3	91,7	91,6	100,0
Baranya	29,9	27,3	21,2	23,2	24,1	19,9	93,7	94,4	90,0
Somogy	19,0	19,4	16,0	17,5	17,5	15,5	94,9	110,0	82,5
Tolna	16,7	16,3	13,8	13,4	13,1	11,2	101,4	102,1	85,4
Borsod-Abaúj-Zemplén	46,8	45,5	40,9	42,1	41,1	38,2	94,1	95,2	93,9
Heves	28,1	28,1	24,5	25,0	25,0	22,2	103,4	94,1	87,5
Nógrád	12,1	13,2	11,5	11,9	12,3	11,3	105,1	101,4	83,3
Hajdú-Bihar	32,8	33,0	29,3	30,1	30,2	27,8
Jász-Nagykun-Szolnok	32,3	32,6	29,5	30,5	30,8	28,7	101,5	100,6	91,2
Szabolcs-Szatmár-Bereg	34,0	34,7	29,2	32,1	32,6	28,4	105,6	103,7	90,6
Bács-Kiskun	42,9	41,6	38,3	40,8	39,3	37,2	97,7	97,6	88,6
Békés	23,2	23,8	19,4	22,1	22,5	19,1	94,3	102,8	81,0
Csongrád	26,9	25,7	24,5	24,3	23,3	22,8	107,8	90,0	97,8

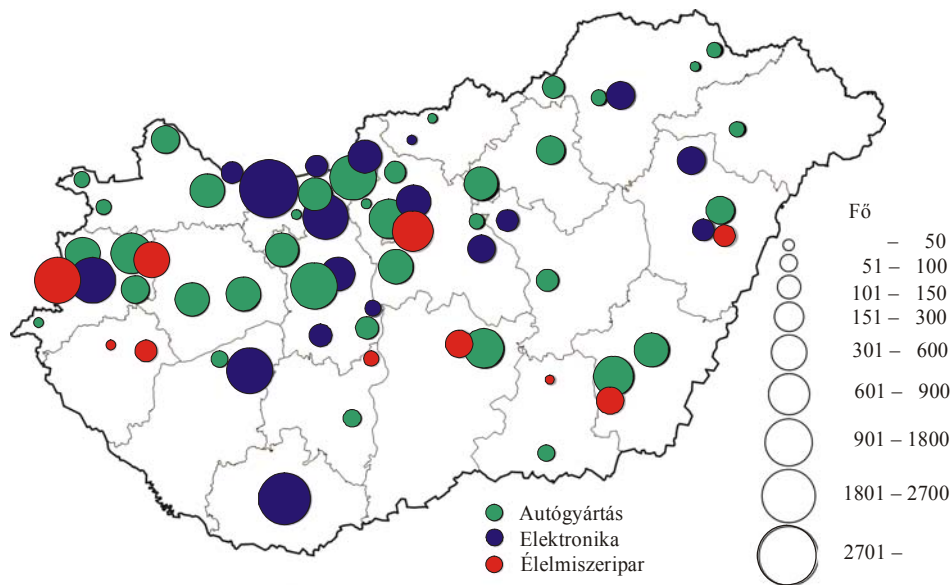
Jelmagyarázat: .. Az adat nem ismeretes. a) Telephely szerint. b) Székhely szerint.

Forrás: megyei statisztikai évkönyvek, 2007, 2008, 2009.

Az ipari alkalmazottak fogyása a hivatalos statisztikai adatok szerint is a gépiparban öltötte a legnagyobb mértéket, majd a könnyűipar és végül az élelmiszeripar következett. A gépiparon belül a járműgyártást több mint kétszer annyian „hagyták el”, mint a számítástechnikai, elektronikai ipart. Az előbbi ágazatban a legtöbb munkaerőt Győr-Moson-Sopronban (2100 fő), Komárom-Esztergomban (1900 fő), Fejérben (1700 fő) és Közép-Magyarországon (3500 fő) küldték el, habár mindenütt csökkent a járműipari dolgozók száma Somogy kivételével, ahol duplájára emelkedett a válság alatt. Ezt nagy valószínűséggel a NABI termelésének újraindulása, felfutása eredményezte, ami a megye fontos járműgyártó (autóbuszgyártó) vállalkozása. Ezzel összefüggésben érdemes megemlíteni, hogy a foglalkoztatottak száma vagy a termelés volumene néhány megyében és sok településen alapvetően az adott helyen jelen levő egy-két jelentősebb vállalkozástól függ (lásd e tanulmány internetes változatában a Melléklet 2. táblázatát).

3. ábra

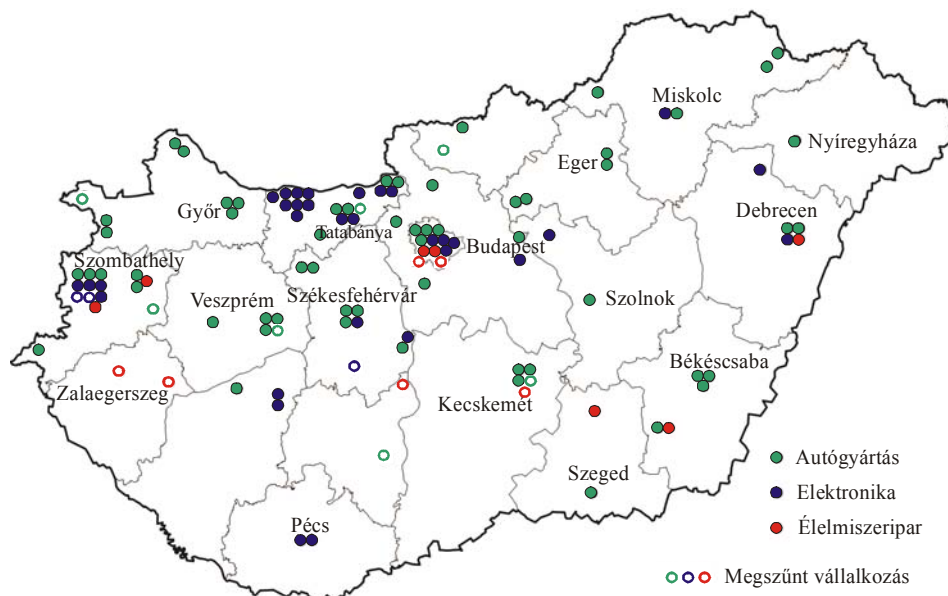
Az iparból elbocsátottak száma ágazatonként és településenként, 2008–2009



Forrás: www.index.hu alapján saját szerkesztés.

4. ábra

A fontosabb létszámleépítő vállalkozások ágazatonként és településenként, 2008–2009



Forrás: www.index.hu alapján saját szerkesztés.

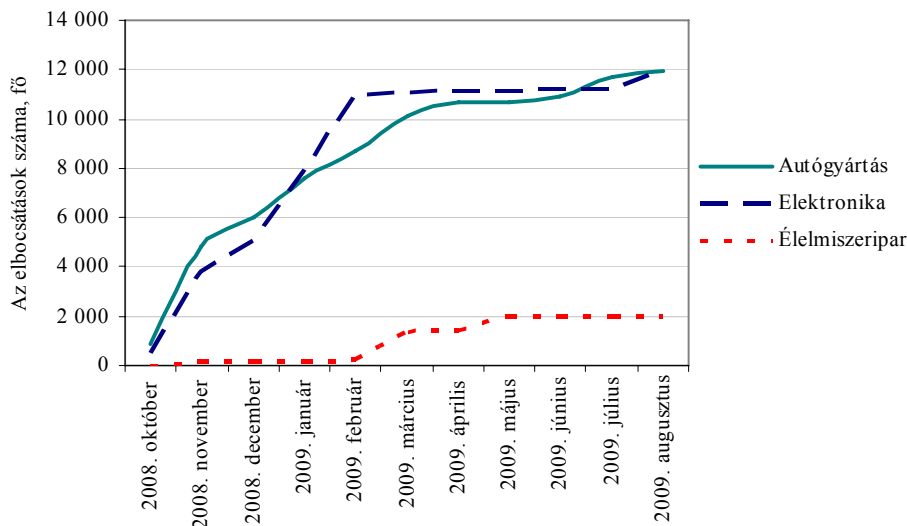
A számítástechnikai, elektronikai iparban dolgozók száma is csökkent majdnem mindenhol. Kevesebb mint felére zsugorodott a számuk Szabolcs-Szatmár-Beregben, ami a Flextronics helyi üzemében folytatott termelés megszűnésének következménye. Azt ugyanis Ukrajnába helyezték át az ottani alacsonyabb termelési költségek miatt. A legnagyobb létszámfogyatkozás Komárom-Esztergomban következett be a Nokiánál és a beszállítóinál végrehajtott leépítések miatt. A fémipari alkalmazottak megfogyatkozása a leggyakrabban a tradicionális települési területekhez (Budapest, Pest, Fejér és Borsod-Abaúj-Zemplén megye) kapcsolódott. A vegyipar nagy létszámvesztéseit Budapesten, Pest megyében, Komárom-Esztergom és Veszprém megyében mindenekelőtt a gumi- és műanyaggyártás okozta, amelynek a megrendeléseai számottevően visszaszorultak. A textil-, bőr- és cipőipari létszámcsökkenés tette ki a könnyűiparban érintett foglalkoztatottak kétharmadát, akiket főleg Zalában, Győr-Moson-Sopronban, Borsod-Abaúj-Zemplénben és Szabolcs-Szatmár-Beregben küldtek el, vagyis ott, ahol a textiliparnak nagy hagyományai vannak.

Mindezek alapján úgy tűnik, hogy az ipari foglalkoztatás területi különbségei nem módosultak a válság által, s a létszámleépítések ellenére nem történt releváns változás az ipar ágazati területi struktúrájában sem. A válságnak a foglalkoztatásra gyakorolt kedvezőtlen hatásai az ország minden megyéjében érvényesültek, ám számottevő mértékben rendszerint csak az adott ágazat jellemző települési területein jelentkeztek.

Az elbocsátások nemcsak térben és ágazatonként, hanem időben is differenciáltan zajlottak (Laki–Voszka 2010). A válság időben a leghamarabb az autóipart sújtotta, de a legintenzívebben az elektronikai iparban emelkedett az elbocsátások száma. Az élelmiszeriparban csak 2009 februárjától szaporodtak meg a létszámleépítések a fogyasztás, a kereslet mérséklődésének tulajdoníthatóan (5. ábra).

5. ábra

Az elbocsátások időbeli változása 2008 októbere és 2009 augusztusa között



Forrás: www.index.hu alapján saját szerkesztés.

Az, hogy az első elbocsátások Észak-Dunántúlon történtek, azzal magyarázható, hogy ez a régió reagált elsőként a globális gazdaságban bekövetkezett „üzemzavarra”, mivel az ottani üzemek nagyon szorosan kapcsolódnak a külgazdasághoz. Később azonban – mintegy fáziskéséssel – az elbocsátások az ország más térségeiben levő vállalkozásokra is kiterjedtek. Tekintettel arra, hogy azok többnyire az észak-dunántúli vállalkozások második vagy harmadik körös beszállítóiként tevékenykedtek, hozzájuk időben „elcsúszva”, megkésve jutott el a válság. Talán az is emellett szól, hogy az autóiparban az autóeladások visszaesése folytán a beszállítóknál is rövid időn belül (átlagosan 45 nap után) jelentkeznek a problémák, mert ennyi a szokásos fizetési határidő (Somai 2009).

Összefoglalás

Az utóbbi néhány évben az iparban, illetve a feldolgozóiparban bekövetkezett kedvezőtlen változások legfőbb oka a válság volt, aminek a háttérben különféle okok bonyolult kombinációja állt. A válság hatására jó néhány ipari mutató értéke romlott az ország egészében és egyes térségeiben is 2008 és 2009 között. Általános tapasztalat, hogy 2007 és 2008 között még nem volt éles a változás, nem volt markáns különbség az ipari mutatók értékeiben, csak azután, mivel a válság akkorra teljesedett ki, hatása akkor érvényesült leginkább.

A különféle ipari mutatók legtöbbször a Dunántúl északi felében, főleg Komárom-Esztergom, Győr-Moson-Sopron, Fejér és Vas megyében voltak a legkedvezőtlenebbek, ezért a válság legfőbb színtere, az úgynevezett „válsággóc” is ezen a területen fejlődött ki. Az M1-es és az M7-es autópálya által közrezárt „sikerháromszögben” találhatóak ugyanis azok az ipari ágazatok, amelyek erősen beágyazottak a globális gazdaságba, és amelyeket a legérzékenyebben érintette a válság. Az egykori sikerrégióból, a szerkezetváltás nyertes térségéből a válság hatására a legnagyobb vesztes lett (ha átmenetileg is), hiszen rövid időn belül és nagy intenzitással itt mutatkoztak meg a bajok. Ezzel egyidejűleg az ország más térségeiben az ipart nem sújtotta ilyen erősen a válság, az ottani ipari mutatók nem lettek rosszabbak (kisebb mértékben csökkent a termelés vagy az export, kevesebb embert bocsátottak el, a cégmegszünések is ritkábbak voltak), vagyis látszólag kevesebb kedvezőtlen következménnyel reagáltak ezek a területek. Ennélfogva nem alakultak ki válsággócok sem. Ez azonban nem jelenti azt, hogy ezeket a térségeket, kiváltképp a több szempontból is elmaradott, hátrányos helyzetű, magas munkanélküliségű területeket ne érintette volna nagyon rosszul, azaz sokkal inkább a válság, mint a fejlettebb iparral rendelkező Észak-Dunántúlt, még ha az utóbbiban hirtelen és nagyobb mértékben is jelentkeztek a tünetek. Épp ellenkezőleg, a hátrányos helyzetű országrészekben sokkal súlyosabb és hosszabb ideig tartó kedvezőtlen következményekkel kell számolni.

Összességében véve a válság hatására az ipar területi struktúrájában nem következett be markáns változás, a posztfordí ipari térség nem tűnt el, és nem szerveződött át. Határozottan bebizonyosodott viszont az, hogy az ipar új térszerkezete igen sebezhető. A válság tartóssá válása, illetve elmélyülése komoly térszerkezeti konzekvenciákkal járhat az ipar egészében, s akár egy újabb térbeli átrendeződéshez is elvezethet.

IRODALOM

- Cséfalvy Zoltán* (2004): Globalizáció 2. Nemzeti Tankönyvkiadó, Budapest
- Karsai Gábor* (2009): U, V, L, W? Fejlesztés és Finanszírozás, 3.
- Kiss Éva* (2002): A magyar ipar térszerkezeti változásai. Földrajzi Értesítő, 3–4.
- Kiss Éva* (2008): A magyar ipar térbeli szerkezetének átrendeződése 1989 után I–II. Területi Statisztika, 5. és 6.
- Laki Mihály – Voszka Éva* (2010): Körkép a magyarországi versenyhelyzetről. In: Laki Mihály – Voszka Éva (szerk.): Kaleidoszkóp. Versenyhelyzet Magyarországon 2008–2009. Pénzügykutató Rt. – Palatinus, Budapest
- Losonczi Miklós* (2008): Az amerikai hitelválság és világgazdasági következményei. Pénzügyi Szemle, 2.
- Magyar statisztikai évkönyv, 2000, 2003, 2006, 2007, 2008, 2009.* KSH, Budapest, 2001, 2004, 2007, 2008, 2009, 2010
- Megyei statisztikai évkönyvek, 2006–2009.* KSH megyei igazgatóságai, megyeszékhelyek, 2007–2010
- Somai Miklós* (2009): Autóipar és válság. In: Szalavetz Andrea (szerk.): A válság hatása néhány kiemelt gazdasági tevékenységre. MTA VKI, Budapest
- Szentes Tamás* (2009): Válság és válságviták. Köz-Gazdaság, 3.
- Területi statisztikai évkönyv, 2000, 2003, 2006, 2007, 2008, 2009.* KSH, Budapest, 2001, 2004, 2007, 2008, 2009, 2010
- www.index.hu (Gazdaság – az Index elbocsátásszámlálója)

Kulcsszavak: válság, ipar, térstruktúra, Magyarország.

Resume

The economic crisis evolving in the autumn of 2008 has affected the Hungarian industry very seriously, especially certain branches. Based upon different statistical data and some other sources the main purpose of this study is to demonstrate the impacts of the crisis with special regard to its spatial consequences. It has become obvious that the northern part of Transdanubia, which is the most important area of industrial production, suffered the most from the crisis, as its branches are the most globalised. However, the new spatial pattern of industry, developed after 1989, has not changed considerably.