

ISMERTETŐK

FALUVÉGI ALBERT – TIPOLD FERENC

A társadalmi, gazdasági és infrastrukturális szempontból elmaradott, illetve az országos átlagot jelentősen meghaladó munkanélküliséggel sújtott települések

Korábban is készültek rendszeres vizsgálatok a települések fejlettségének mérésére: 1985-ben, az Országos Tervhivatalban, 1988–1995-ben a Környezetvédelmi és Területfejlesztési Minisztériumban (KTM). 1992-ben a mérési módszereket illetően több eljárást is kipróbáltunk a társadalmi, gazdasági és infrastrukturális szempontból elmaradott, illetve az országos átlagot jelentősen meghaladó munkanélküliséggel sújtott térségek meghatározására, főként a Területfejlesztési Alap felhasználásához, a KTM koordinálásával.

A kapott eredmények és a téma jelentősége alapján készült el az első jogszabály, a 84/1993. (XI. 11.) OGY számú határozat.¹ Ennek rendelkezései szerint 3 évente mértük a települések társadalmi-gazdasági fejlettségét és munkanélküliségi helyzetét. Tekintettel arra, hogy az 1990-es évek első felében a munkanélküliség kiemelt jelentőséggel bírt, az arra vonatkozó vizsgálatot évente megújítottuk, s a fejlettséget kiegészítve az új eredményekkel, évente jelentek meg a fejkvóták megállapításához szükséges kormányrendeletek.

A területfejlesztésről és a területrendezésről szóló 1996. évi XXI. törvény rendelkezett a társadalmi, gazdasági és infrastrukturális szempontból elmaradott, illetve az országos átlagot jelentősen meghaladó munkanélküliséggel sújtott térségek meghatározásáról is, előírva, hogy 1997-ben erről országgyűlési határozatnak kell rendelkeznie, nem rendelkezett ugyanakkor a kedvezményezett települések meghatározásáról. Itt vált ketté a térségek és a települések vizsgálata.

1996-tól a települések meghatározását a Belügyminisztérium vette át, a mérési eljárásnál a pontozásos módszert alkalmazva. A felhasznált mutatók száma ugyanakkor rendre változott – általában bővült, így az egyes vizsgálatok eredményei közvetlenül nem voltak összehasonlíthatók.

A 67/2007. (VI. 28.) OGY számú határozat² mutatói és mérési módszere már azonos eljárást írt elő a térségekre és a településekre, rendelkezett a társadalmi, gazdasági és infrastrukturális szempontból elmaradott, illetve az országos átlagot jelentősen meghaladó munkanélküliséggel sújtott települések besorolásának feltételrendszeréről, mellékletében meghatározta a besorolás mutatószámait is. A fejlettséget/elmaradottságot mérő mutatókör a kistérségek és a települések körében lényegében megegyezik, s a számítási eljárás is azonos elveket követ.

Tanulmányunkban bemutatjuk a társadalmi, gazdasági és infrastrukturális szempontból elmaradott, illetve az országos átlagot jelentősen meghaladó munkanélküliséggel

¹ A területfejlesztési támogatás irányelveiről és a kedvezményezett területek besorolásának feltételrendszeréről.

² A területfejlesztési támogatásokról és a decentralizáció elveiről, a kedvezményezett térségek besorolásának feltételrendszeréről.

sújtott települések besorolását a 67/2007. (VI. 28.) számú országgyűlési határozatban foglaltak szerint. A számításokat a Központi Statisztikai Hivatalban végeztük el.³

A kedvezményezett települések besorolásának feltételrendszere az új OGY-határozatban

A települések között is jelentősek a fejlettségbeli különbségek, ezért indokolt meghatározni egyrészt a társadalmi-gazdasági és infrastrukturális szempontból elmaradottnak minősített településeket, másrészt a jelentős munkanélküliséggel sújtottnak minősített településeket. Az első szempontból elmaradottnak minősített települések besorolásánál a gazdasági, infrastrukturális, társadalmi, szociális, foglalkoztatási mutatókból képzett komplex mutatót kell figyelembe venni. Az ennek kiszámításánál használt adatok körét szintén a határozat melléklete tartalmazza. Társadalmi-gazdasági és infrastrukturális szempontból elmaradottnak kell minősíteni azokat a településeket, amelyeknek a komplex mutatója kisebb, mint az összes település komplex mutatójának átlaga. Jelentős munkanélküliséggel sújtottnak kell minősíteni azokat a településeket, amelyekben a munkanélküliségi arány számított mutatója meghaladja az országos átlag 1,75-szorosát.

A társadalmi-gazdasági és infrastrukturális szempontból elmaradottnak vagy jelentős munkanélküliséggel sújtottnak minősített településeket a hátrányos helyzetű, a társadalmi-gazdasági és infrastrukturális szempontból elmaradottnak és jelentős munkanélküliséggel sújtottnak minősített településeket pedig a leghátrányosabb helyzetű kistérségekkel egyenlő elbánásban szükséges részesíteni.

A kedvezményezett kistérségek és települések besorolásánál használt dinamikus mutatók esetében a rendelkezésre álló utolsó öt év időtartamának adatait, a statikus mutatók esetében a rendelkezésre álló legfrissebb adatokat kell felhasználni.

A kedvezményezett kistérségeket és településeket a települési önkormányzatok több-célú kistérségi társulása illetékességi területének felülvizsgálatát követően felül kell vizsgálni. A kedvezményezett kistérségek és települések köréből kikerülő kistérségeket és településeket a fejlesztési célú támogatások igénybevételénél egy évig átmenetileg kedvezményezettnek indokolt tekinteni, esetükben a kedvezményezett kistérségeknél alacsonyabb támogatási intenzitást biztosítva.⁴

A települések elmaradottságát/fejlettségét mérő komplex mutató kiszámításánál használt adatok köre és vonatkozási éve a 67/2007. (VI.28.) OGY-határozat 3. sz. melléklete alapján:

1. Gazdasági mutatók

1. A működő gazdasági szervezetek 1000 lakosra jutó száma, 2009
2. A kereskedelmi és magán szálláshelyeken regisztrált vendégéjszakák 1000 lakosra jutó száma, 2009
3. A kiskereskedelmi boltok 1000 lakosra jutó száma, 2009
4. A mezőgazdaságban foglalkoztatottak aránya az összes foglalkoztatottakból, %, 2001

3 Közreműködtek Kormos Zoltán és Némethné Csehi Tünde, a KSH Tájékoztatási főosztályának munkatársai.

4 A felsorolásban a 67/2007. (VI. 28.) OGY-határozat településekre (is) vonatkozó pontjai szerepelnek.

5. A szolgáltatásban foglalkoztatottak aránya az összes foglalkoztatottakból, %, 2001
6. A működő gazdasági szervezetek számának változása, %, 2004–2008
7. Az önkormányzatok helyi adóbevétele egy lakosra, Ft, 2009

II. Infrastrukturális mutatók

1. A közüzemi vízhálózatba bekapcsolt lakások aránya, %, 2009
2. Az egy km vízvezeték-hálózatra jutó zárt csatornahálózat hossza, méter, 2009
3. A vezetékes gázt fogyasztó háztartások száma a lakásállomány százalékában, %, 2009
4. A rendszeres hulladékgyűjtésbe bevont lakások aránya, %, 2009
5. A hétköznapi elérés mutatója, perc, 2009
6. A telefonfőállomások (ISDN-nel együtt) 1000 lakosra jutó száma, 2009
7. A kábeltelevízió előfizetőinek 1000 lakosra jutó száma, 2005
8. A szélessávú internet előfizetőinek 1000 lakosra jutó száma, fő, 2010
9. A gyorsforgalmi csomópontok elérési mutatója, perc, 2009

III. Társadalmi mutatók

1. Az időszak során épített 3 és annál több szobás lakások aránya az időszak végi lakásállományból, %, 2005–2009
2. A személygépkocsik kor szerint súlyozott 1000 lakosra jutó száma, db, 2009
3. Vándorlási különbözet: időszak közepi 1000 fő népességre jutó évi átlag, fő, 2005–2009
4. Halálozási ráta (az 1000 lakosra jutó halálozások száma), 2009
5. Az egy állandó lakosra jutó szja-alapot képező jövedelem, Ft, 2009
7. Népsűrűség, fő/km², 2005

IV. Szociális mutatók

1. Fiatalodási index (a 15 évesnél fiatalabbak a 60 éves és idősebb népesség százalékában), %, 2009
2. A foglalkoztatott nélküli háztartások aránya, %, 2001
3. A 18 éves és annál idősebb, legalább középiskolai érettségivel rendelkezők aránya, %, 2001
4. Az önkormányzatok által rendszeres szociális segélyben részesítettek évi átlagos száma, 1000 lakosra, fő, 2009
5. Aktív korúak ellátásában részesülők 1000 lakosra jutó száma, 2010

V. Foglalkoztatási mutatók

1. A nyilvántartott álláskereső aránya a munkaképes korú népességből, %, 2010 átlaga
2. Tartósan – legalább 12 hónapja folyamatosan – nyilvántartott álláskereső aránya a munkaképes népességből, %, 2010 átlaga
3. Aktivitási ráta, %, 2001

A komplex mutató kiszámításánál használt adatok körének kialakítása

A települések (kistérségek) besorolásánál használt komplex mutatórendszer megújításánál az alapelvek az alábbiak voltak:

- a rendszernek koherensnek kell lennie;
- csak olyan mutatók használata fogadható el, amelyek mérhetők, ellenőrizhetők, nyilvánosak, azaz minden érintett számára hozzáférhetők és dinamikus összehasonlításra alkalmasak;
- a felhasznált mutatók száma korlátlanul nem bővíthető, és csak a település fejlettségét ténylegesen megragadó, azaz a települések besorolását ténylegesen differenciáló mutatókat indokolt figyelembe venni;
- a komplex mutató kiszámításánál használt módszernek egyszerűnek, átláthatónak kell lenni, hogy a besorolást a települések képviselői könnyen ellenőrizhessék.

A nyilvánosság, az ellenőrizhetőség és a rendszerbe vetett bizalom fenntartása érdekében továbbra is indokolt, hogy a besorolásnál alkalmazott mutatókról, illetve a komplex mutató kiszámításánál használt módszerről tájékoztató kiadvány készüljön, amelyet minden érintett számára hozzáférhetővé kell tenni.

Az új alapokra helyezett komplex mutató rendszere

Az állam által ellátott feladatokban és a központi költségvetésben bekövetkezett változások és ezzel párhuzamosan az öngondoskodás szerepének felértékelődése következtében – tekintettel a társadalomban bekövetkezett változásokra – elengedhetetlen volt a komplex mutató rendszerének új alapokra történő helyezése. Ennek keretén belül megtörtént a mutatószámcsoportok, valamint a mutatószámcsoportokat alkotó mutatók felülvizsgálata.

A Belügyminisztérium, a Nemzeti Fejlesztési Minisztérium és a Nemzetgazdasági Minisztérium a Központi Statisztikai Hivatallal együttműködve több alkalommal hajtott végre próbaszámításokat az elmúlt években. Az eltérő módszerrel (például faktoranalízissel és mutatókkal) végzett számítások eredményeként azonban a települések sorrendje alapvetően nem változott meg, így továbbra is a pontozásos módszert, a komplex fejlettségi mutatót alkalmaztuk.

Annak érdekében, hogy a komplexmutató-rendszer a települések társadalmi-gazdasági helyzetében bekövetkezett változásokat jobban figyelembe tudja venni, s a felmerülő igények a lehetőségek szerint beépüljenek a rendszerbe, a gazdasági, az infrastrukturális, valamint a foglalkoztatási mutatócsoportok mellett egy önálló társadalmi és egy önálló szociális mutató készült el. Az új rendszerben erőteljesebben jelennek meg a társadalmi és a szociális szempontok, ugyanakkor a bekövetkezett változásokkal arányban csökken a gazdasági, az infrastrukturális, valamint a foglalkoztatási szempontok súlya. A jelenleg használt, 17 változóból álló rendszert felváltó 5 mutatócsoportos, 30 mutatós rendszer a települések helyzetét szélesebb körben vizsgálja és veszi figyelembe a besorolásnál, így a korábbi rendszerénél átfogóbb eredményt adhat.

A vizsgálathoz a kistérségek érvényes lehatárolásánál alkalmazott adatokat használtuk; a statikus mutatók vonatkozási éve általában 2009, a dinamikus viszonyszámok időszaka 2005–2009.

A társadalmi, gazdasági és infrastrukturális szempontból elmaradott települések meghatározásának menete

1. A 30 mutató rendszer öt mutatócsoportjára részmutatókat, majd azokat átlagolva komplex mutatót számítottunk a következők szerint:
 - Minden mutató szórásának a terjedelmét 10 egyenlő osztályközre bontottuk (a kiugró szélső értékek tompítására feltételként fogadtuk el, hogy a választott értékskála legalább a települések népességének 98%-át reprezentálja). Az így számított minimumtól a maximum felé haladva az egyes osztályközökbe tartozás esetén 1, 2, 3, 4, 5, 6, 7, 8, 9 vagy 10 pontot adtunk az adott településnek (fordított mutatók esetében, ahol a nagyobb érték a kedvezőtlenebb, felcseréltük a két szélső értéket).
 - A kapott értékek átlaga adta részmutatót, majd a komplex mutatót, amelyeket századpontoságra számítottunk ki.
2. A kiugró szélső értékek mérséklését, a településeknek az egyes osztályközök közötti kedvezőbb eloszlását – a 2006. évi vizsgálathoz hasonlóan – úgy kívántuk elérni, hogy a települések népességének minél kisebb része kerüljön a választott értékskálán kívülre. Az alkalmazott eljárásban – a népsűrűség és az elérési mutató kivételével – úgy választottuk meg a szélső értékeket, hogy a népesség 98%-a helyezkedjen el az értékskálán belül. Ezt úgy végeztük el, hogy egy optimumkereső programmal kerestük meg az alsó és felső érték korrekciójának azt az arányát, amely mellett a számított értékskála terjedelmét a minimumra lehet szűkíteni.
3. Az egyes mutatócsoportok átlagos értéke adta a gazdasági, az infrastrukturális, a társadalmi, a szociális és a foglalkoztatási helyzet mérőszámát, majd az 5 mutatócsoport átlaga lett az elmaradottság (fejlettség) közös mérőszáma, a települések komplex fejlettségi mutatója.

A KEDVEZMÉNYEZETT TELEPÜLÉSEK BESOROLÁSA 2011. ÉVI SZÁMÍTÁSÁNAK EREDMÉNYEI

A társadalmi, gazdasági és infrastrukturális szempontból elmaradott települések meghatározása

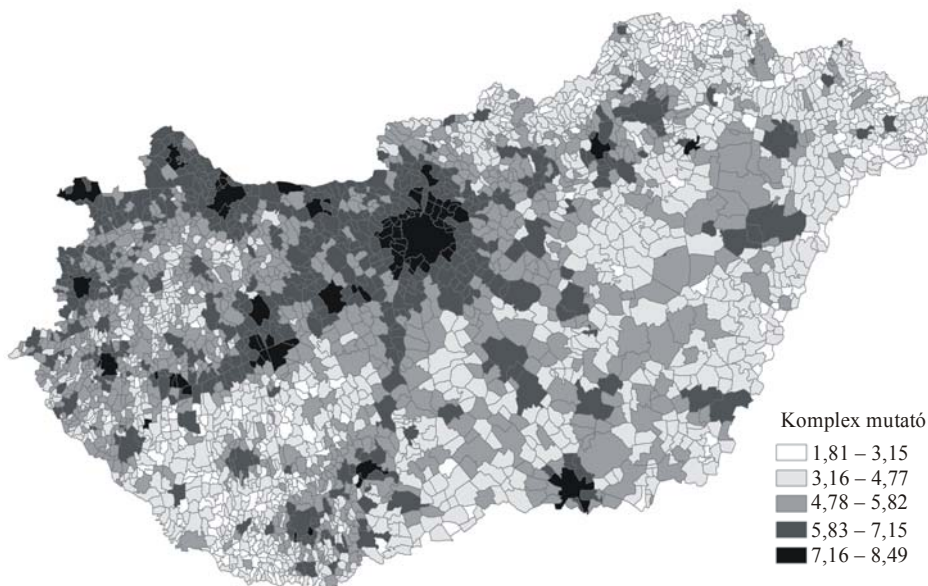
A számítások során a fentiek szerinti komplex mutató egyszerű számtani átlaga 4,78 pont volt, ezt vettük alapul a lehatárolás centrumaként. (A komplex mutató egyszerű számtani átlaga mellett szólt, hogy míg korábban a települések legfejletlenebb alsó egyharmadát tekintettük elmaradottnak, ez a kör most az átlagos és az átlag alatti településeket jelenti, amely eleve több települést emel be az elmaradott körbe. A lakosságsszámmal súlyozott 6,26 pontos komplex mutató még tovább bővítené a kedvezményezettek körét, ami már nem lehet cél a kedvezményezettség bővítésekor.)

A komplex mutató egyszerű számtani átlaga (4,78) alatt 1579 település helyezkedett el, ezeket tekintettük elmaradott településeknek. 2010. január 1-jei lakónépességük 1 millió 639 ezer fő volt, az átlagos településméret 1038 fő.

A 2011. évi lehatároláskor az elmaradott települések száma – az új küszöbérték miatt – 529-cel volt több, lakónépességük pedig az érvényes lehatárolás 2010. január 1-jei népességét több mint 700 ezer fővel haladta meg.

1. ábra

A települések társadalmi, gazdasági és infrastrukturális fejlettsége a 67/2007. (VI. 28.) OGY-határozat alapján, 2010



Forrás: saját szerkesztés.

A magas munkanélküliségi rátával sújtott települések

Magas munkanélküliségi rátával sújtottnak minősült a munkanélküliek (nyilvántartott álláskereső) arányának országos átlagát (8,70-ot) legalább 75%-kal meghaladó (15,2 feletti) mutatójú 970 település. E települések lakónépessége 1 millió 61 ezer fő, átlagos népességnagyságuk 1093 fő volt 2010. január 1-jén.

A kedvezményezett/hátrányos települések

Az elmaradott és a magas munkanélküliséggel (a kettő közül legalább egyikkel) sújtott 1601 település együttes lakónépessége 2010. január 1-jén 1 millió 735 ezer fő volt, átlagos népességszámuk 1084 fő.

Mindkét kritérium egyidejűleg 948 települést érint. Az elmaradott és a magas munkanélküliségi rátával sújtott települések lakónépessége 964 ezer fő volt 2010. január 1-jén. Az összes kedvezményezett település 59,0, lakónépességük 59,2%-a tartozott ebbe a csoportba.

A 2006. évi érvényes lehatárolás szerint 1446 település volt kedvezményezett, közülük 1050 az elmaradottság, 1136 a magas munkanélküliségi ráta miatt került a listára. 740 település felelt meg mindkét feltételnek. A kedvezményezett települések lélekszáma – a 2008. január 1-jei népesség alapján – 1 millió 611 ezer fő volt.

A társadalmi, gazdasági és infrastrukturális szempontból elmaradott települések új számítási módja tehát nem bővítette lényegesen a kedvezményezett kört azzal, hogy a legkedvezőtlenebb helyzetű települések alsó egyharmada helyett az 5 mutatócsoport átlagából számított komplex mutató számtani átlagát tette meg határértéknek. Az így bekerülő további elmaradott települések ugyanis egyúttal az országos átlagot jelentősen meghaladó munkanélküliséggel sújtottak is. Ezt mutatja, hogy az új besorolásnál a kedvezményezett települések körében a csak a magas munkanélküliséggel sújtott települések száma az érvényes besorolásban szereplő 396-nál jóval kevesebb: mindössze 22 település.

A kedvezményezett települések többlete a próbaszámítás eredményeként 155 település, mindössze 124 ezerrel több lakossal.

1. táblázat

Összefoglaló adatok, 2010. január 1.

Megnevezés	Település	Lakónépesség, fő, 2010. január 1.	Egy településre jutó lakónépesség, fő
Elmaradott összesen	1 579	1 639 153	1 038
Magas munkanélküliségű összesen	970	1 060 638	1 093
Elmaradott és magas munkanélküliségű	948	964 061	700
Kedvezményezett összesen	1 601	1 735 730	1 084
<i>Ország összesen</i>	<i>3 154</i>	<i>10 143 240</i>	<i>3 178</i>

A kedvezményezett települések területi megoszlása

Kedvezményezett települések régiók szerint

A kedvezményezett települések területi megoszlásának bemutatása során szem előtt kell tartanunk, hogy ez a településcsoport a fejlettségi rangsor alapján a településeknek csak alig felét, 50,8%-át tartalmazza. A magas munkanélküliséggel sújtottakkal együtt arányuk már 51,1%, az ország lakónépességének azonban mindössze 17,7%-a élt ezeken a településeken 2010. január 1-jén.

2. táblázat

A kedvezményezett települések száma régiók szerint, 2010. január 1.

Régió	Elmaradott	Magas munkanélküliségű rátájú	Elmaradott és magas munkanélküliségű	Kedvezményezett települések összesen	Összes település
	települések				
Közép-Magyarország	10	0	0	10	188
Közép-Dunántúl	92	37	32	97	401
Nyugat-Dunántúl	159	54	51	162	656
Dél-Dunántúl	432	300	299	433	656
Észak-Magyarország	413	309	299	423	610
Észak-Alföld	312	229	226	315	389
Dél-Alföld	151	41	41	161	254
<i>Összesen</i>	<i>1579</i>	<i>970</i>	<i>948</i>	<i>1601</i>	<i>3154</i>

Az elmaradottság, s az azt kísérő foglalkoztatási problémák számottevően nagyobb térségeket, szélesebb települési kört érintenek. A problémák összefoglalóan leginkább a régiók szintjén mutatkoznak meg.

A térségi problémák koncentrációját jelzi, hogy a kedvezményezett települések több mint 73%-a három régióban, Dél-Dunántúlon, Észak-Magyarországon és Észak-Alföldön van. Ezekben a régiókban a települések zöme kedvezőtlen adottságú, 66, 69, illetve 81%-uk kedvezményezett. Az elmaradott településeknek 73%-a, a magas munkanélküliséggel sújtott településeknek közel 86%-a található e három régióban.

A kedvezményezett térségek lakónépessége alapján még jobban megmutatkozik az alacsonyabb településfejlettség és a foglalkoztatási problémák súlya Dél-Dunántúlon, Észak-Magyarországon és Észak-Alföldön. A támogatásra jelölt településeken élőknek 73,2%-a él itt, e régiók összes lakónépességének rendre 22,7, 40,0 és 38,4%-a. Számottevő ugyanakkor a kedvezőtlen települések száma és népességének aránya még Dél-Alföldön is.

A három fejlett régióban – Közép-Magyarországon, Közép-Dunántúlon, Nyugat-Dunántúlon – alacsony a kedvezményezett települések száma és népessége: 269 település, 133 ezer lakos. A számok ugyanakkor arra utalnak, hogy bár regionális szinten nem mutatkoznak, megyei szinten itt is jelen vannak a térségi problémák.

A települések fejlettségének mérőszáma hasonló rangsort ad, mint a kedvezőtlen helyzetű települések, illetve népességük régiónkénti aránya.

3. táblázat

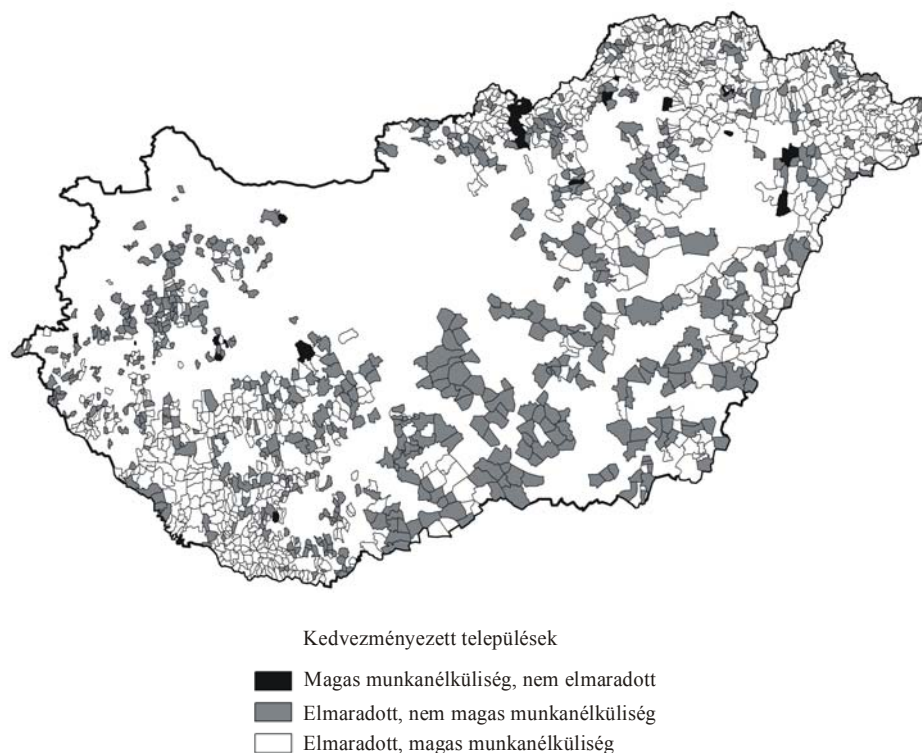
A régiók településeinek néhány jellemző mutatója, 2010

Régió	Kedvezményezett települések aránya, %	Kedvezményezett települések lakónépességének aránya, %	A települések fejlettségének mérőszáma	Munkanélküliségi arány, %
Közép-Magyarország	5,3	0,6	7,49	4,46
Közép-Dunántúl	24,2	6,0	6,36	7,88
Nyugat-Dunántúl	24,7	4,8	5,74	10,73
Dél-Dunántúl	66,1	22,7	5,92	8,39
Észak-Magyarország	69,3	40,3	5,28	13,49
Észak-Alföld	81,0	38,4	5,26	12,83
Dél-Alföld	63,4	25,2	5,62	9,61
<i>Összesen</i>	<i>50,8</i>	<i>17,3</i>	<i>6,26</i>	<i>8,63</i>

A települések fejlettségének 6,26 pontos – népességszámmal súlyozott – országos átlagát meghaladó két régió: Közép-Magyarország (7,49) és Közép-Dunántúl (6,36). Az átlag alatti régiók a pontszám csökkenő sorrendjében: Dél-Dunántúl (5,92), Nyugat-Dunántúl (5,74), Dél-Alföld (5,62), Észak-Magyarország (5,28) és Észak-Alföld (5,26).

A munkavállalási korú népességgel súlyozott munkanélküliségi arányszám a legmagasabb Észak-Magyarországon (13,49%), azt követi Észak-Alföld (12,83%), Nyugat-Dunántúl (10,73%) és Dél-Alföld (9,61%). Az országos átlagnál kedvezőbb munkanélküliségű 3 régió közül a legkedvezőbb helyzetű Közép-Magyarország (4,46%), ezt követi Közép-Dunántúl (7,88%) és Dél-Dunántúl (8,39%) munkanélküliségi mutatója.

Kedvezményezett települések a 67/2007. (VI. 28.) OGY-határozat alapján, 2010



Forrás: saját szerkesztés.

Kedvezményezett települések megyék szerint

A kedvezményezett települések és népességük területi eloszlásának megyei vizsgálata közelebb visz a problémák megjelenítéséhez, mint a régiószintű összefoglalás.

Elmaradott település valamennyi megyében van, ugyanakkor magas munkanélküliségű település előfordulására csak Győr-Moson-Sopron és Pest megyében nincs példa. A kedvezményezett településeknek az összes településhez mért hányadát illetően már árnyaltabb a kép. Az országos átlagot meghaladó 9 megye közül Szabolcs-Szatmár-Bereg megyében 80% feletti, Borsod-Abaúj-Zemplén, Hajdú-Bihar, Békés és Somogy megyében 70–80% közötti, de Baranya, Bács-Kiskun és Jász-Nagykun-Szolnok megyében is 60%-nál magasabb a kedvezményezett települések aránya.

4. táblázat

*A kedvezményezett települések száma megyék szerint, 2010. január 1. **

Megye	Elmaradott	Magas munkanélküliségi rátájú	Elmaradott és magas munkanélküliségű	Kedvezményezett települések összesen	Összes település
Bács-Kiskun	75	12	12	75	119
Baranya	202	144	143	203	301
Békés	56	37	25	56	75
Borsod-Abaúj-Zemplén	278	221	217	282	358
Csongrád	30	4	4	30	60
Fejér	15	8	7	16	108
Győr-Moson-Sopron	15	0	0	15	182
Hajdú-Bihar	62	44	43	63	82
Heves	57	34	33	58	121
Jász-Nagykun-Szolnok	48	21	21	48	78
Komárom-Esztergom	3	1	0	4	76
Nógrád	78	54	49	54	131
Pest	10	0	0	10	187
Somogy	176	129	129	176	245
Szabolcs-Szatmár-Bereg	202	164	164	204	229
Tolna	54	27	27	54	109
Vas	44	8	6	46	216
Veszprém	74	28	25	77	217
Zala	103	46	45	101	257
<i>Összesen</i>	<i>1579</i>	<i>970</i>	<i>948</i>	<i>1601</i>	<i>3153</i>

* Budapest nélkül.

A kedvezményezett települések lakónépességének aránya már 10 megyében van az országos átlag felett, azokon a megyéken túl, ahol a kedvezményezett települések aránya is átlag feletti volt, még Heves megyében a kedvezményezett települések lakónépességének aránya hasonló helyzetű. A sorrend is módosul. Legmagasabb a kedvezményezett települések lakónépességének hányada Nógrád megyében (61,2), s meghaladja az 50%-ot Szabolcs-Szatmár-Bereg megyében. Borsod-Abaúj-Zemplénben közelíti az 50%-ot, de 35% felett van Békés megyében is. 20% felett van Bács-Kiskun, Hajdú-Bihar, Heves, Jász-Nagykun-Szolnok és Somogy megyében.

Igen alacsony, 1% vagy kevesebb a kedvezményezett települések népességének aránya Győr-Moson-Sopron és Komárom-Esztergom megyében, 1–5% közötti Pest megyében, 5–10% közötti Fejér, Vas és Veszprém megyében.

Az, hogy mely megyék adják a legtöbb kedvezményezett települést, illetve hol magasabb ezek lakónépességének hányada, természetesen ezen a szinten is a települések fejlettségének mérőszámával, illetve a munkanélküliség alakulásával függ össze, de a településszerkezet is lényeges tényező.

5. táblázat

*A megyék néhány jellemző mutatója, 2010**

Megye	Kedvezményezett települések aránya, %	Kedvezményezett települések lakónépességének aránya, %	A települések fejlettségének mérőszáma ^{a)}	Munkanélküliségi arány, % ^{a)}
Bács-Kiskun	63,0	27,1	5,50	9,89
Baranya	67,4	16,7	5,92	10,37
Békés	74,7	37,5	5,20	11,09
Borsod-Abaúj-Zemplén	78,8	40,9	5,12	14,64
Csongrád	50,0	12,2	6,14	7,91
Fejér	14,8	6,9	6,40	8,18
Győr-Moson-Sopron	8,2	0,9	6,90	4,55
Hajdú-Bihar	76,8	28,3	5,61	12,23
Heves	47,9	24,0	5,80	10,41
Jász-Nagykun-Szolnok	61,5	30,5	5,32	10,80
Komárom-Esztergom	5,3	0,9	6,47	7,12
Nógrád	63,4	61,2	5,03	14,29
Pest	5,4	1,6	6,88	5,03
Somogy	71,8	32,0	5,51	12,02
Szabolcs-Szatmár-Bereg	89,1	53,6	4,88	14,81
Tolna	49,5	19,8	5,73	9,55
Vas	21,3	5,5	6,41	6,50
Veszprém	35,5	9,4	6,21	8,19
Zala	39,3	10,1	6,27	9,06
<i>Összesen</i>	<i>50,79</i>	<i>17,3</i>	<i>6,26</i>	<i>8,63</i>

* Budapest nélkül.

a) Lakónépességgel súlyozott adatok.

A települések fejlettségének 6,26 pontos súlyozott országos átlagát meghaladó 6 megye közül a legmagasabb Győr-Moson-Sopron településeinek fejlettsége (6,90). A következő két megye, Pest és Vas településeinek átlagos fejlettsége 6,88 és 6,41. A további legkedvezőbb helyzetű 5 megye településeinek átlagos fejlettsége 6,47 és 6,14 közötti, sorrendjük a mutató csökkenő értékei szerint: Komárom-Esztergom, Fejér, Zala, Veszprém és Csongrád.

A legkedvezőtlenebb helyzetű 5 megye a pontszámok növekvő sorrendjében: Szabolcs-Szatmár-Bereg, Nógrád, Borsod-Abaúj-Zemplén, Békés és Jász-Nagykun-Szolnok.

A munkanélküliségi arányszám átlagtól való eltérése részben különbözik a megyék települései fejlettségének alakulásától. A munkanélküliséget tekintve – a kedvező fővárosi érték viszonylag alacsonyabb súlya miatt – 12 megyében kedvezőtlenebb a helyzet az országos átlagnál. Az átlag alatti megyék munkanélküliségi arányszáma 14,81 és 9,06% közé esik. A legmagasabb munkanélküliségű 5 megye az arányszám csökkenő sorrendjében: Szabolcs-Szatmár-Bereg, Borsod-Abaúj-Zemplén, Nógrád, Hajdú-Bihar és Somogy. A legkedvezőbb a foglalkoztatási helyzet Győr-Moson-Sopron, Pest, Vas, Komárom-Esztergom és Csongrád megyében 4,55 és 7,91% közötti értékkel, de az átlag alatt van Veszprém és Fejér megyében is.

6. táblázat

Kistérségek, ahol nincs kedvezményezett település

Megye	Kistérség	Megye	Kistérség
Fejér	Aba	Pest	Aszódi
	Adonyi		Budaörsi
	Bicskei		Dunakeszi
	Ercsi		Érdi
	Gárdonyi		Gödöllői
	Móri		Gyáli
Győr-Moson-Sopron	Győri	Vas	Monori
	Hajdú-Bihar		Berettyóújfalui
Komárom-Esztergom	Hajdúszoboszlói		Kőszegi
	Dorogi		Szombathelyi
	Esztergomi		Balatonalmádi
	Komáromi		Várpalotai
	Oroszlányi		Hévízi
	Tatabányai		
	Tatai		Veszprém
			Zala

A kistérségek közül 5 valamennyi települése és így népessége is kedvezményezett. 90% feletti a kedvezményezett települések népességének aránya további 7 kistérségben, 80% felett van még 3 kistérségben.

7. táblázat

Kistérségek a kedvezményezett lakónépesség aránya szerint

Megye	Kistérség
<i>A települések és a lakónépesség 100%-a kedvezményezett</i>	
Bács-Kiskun	Bácsalmási
	Jánoshalmi
Békés	Sarkadi
Borsod-Abaúj-Zemplén	Bodroghközi
Szabolcs-Szatmár-Bereg	Csengeri
<i>A kedvezményezett települések lakónépessége 90,0–99,9%</i>	
Békés	Békési
Borsod-Abaúj-Zemplén	Abaúj-Hegyközi
	Mezőcsáti
	Ózdi
Nógrád	Bátonyterenyei
Szabolcs-Szatmár-Bereg	Salgótarjáni
	Ibrány-Nagyhalászi
<i>A kedvezményezett települések lakónépessége 80,0–89,9%</i>	
Hajdú-Bihar	Hajdúhadházi
Szabolcs-Szatmár-Bereg	Ibrány-Nagyhalászi
Veszprém	Devecseri

A 2000 eleje után alakult (kivált, szétvált) települések mutatószámainak számítása, pótlása

A mutatókör 3154 településre történő kiegészítésekor, az új települések adatainak biztosításánál, ha más lehetőség nem volt, azt a megoldást alkalmaztuk, hogy a népességszám arányában osztottuk meg az információkat. Ez a gyakorlatban azt jelentette, hogy a kiváló/szétvált települések a „törzs” település mutatóit kapták meg. Vagyis ha a „törzs” település bekerült a kedvezményezett körbe, ez vonatkozott a belőle kiváló, illetve a szétvált településekre is.

* * *

Amint azt a 67/2007. (VI.28.) OGY-határozat is megfogalmazta, 2013-ig újra kell gondolni a lehatárolás elveit, mutatószámait és eljárását. Ez a munka az NGM vezetésével megkezdődött. Frissíteni és csökkenteni kell a mutatószámokat, meg kell újítani a lehatárolás módszerét. Érdemes arra törekedni, hogy a térségek és a települések lehatárolásának eljárása és mutatói lehetőleg azonosak legyenek. A lehatárolás megújításakor figyelemmel kell lenni az Állami Számvevőszék idevonatkozó ajánlásaira.

IRODALOM

- Faluvégi Albert* (1997): A területfejlesztés támogatási rendszerének statisztikai megalapozása. Területi Statisztika, Bemutatószám, 1997
- Faluvégi Albert* (2005): A társadalmi-gazdasági jellemzők területi alakulása az átmenet időszakában, várható hatások. In: Fazekas Károly (szerk.): A hely és a fej – munkaerőpiac és regionalitás Magyarországon, MTA Közgazdaságtudományi Intézet. <http://www.econ.core.hu>
- Faluvégi Albert – Tipold Ferenc* (2007): A területfejlesztés kedvezményezett térségeinek 2007. évi besorolása. Területi Statisztika, 6.
- Faluvégi Albert – Tipold Ferenc* (2009): Kedvezményezett települések az új országgyűlési határozat mutatói alapján – próbaszámítás. Területi Statisztika, 3.
- Faluvégi Albert* (2010): Hogyan érintette a gazdasági válság a leghátrányosabb helyzetű kistérségeket? Munkaerőpiaci Tükör, MTA Közgazdaságtudományi Intézet, Országos Foglalkoztatási Közlapítvány, Szerk: Fazekas Károly, Molnár György
- KSH: A leghátrányosabb helyzetű kistérségek, 2003
- KSH: Tájékoztató a kiemelten támogatott településekről, 2003
- KSH: A kistérségek társadalmi, gazdasági helyzete, 2006. Regionális igazgatóságok, sorozat
- KSH: Tájékoztató a kiemelten támogatott kistérségekről, 2008
- Országgyűlési határozat és melléklete az Országos fejlesztéspolitikai koncepcióról, 2005. december
- A területfejlesztési támogatásokról és a decentralizáció elveiről, a kedvezményezett térségek besorolásának feltételrendszeréről szóló 67/2007. (VI. 28.) országgyűlési határozat
- A területfejlesztési támogatásokról és a decentralizáció elveiről, a kedvezményezett térségek besorolásának feltételrendszeréről szóló 67/2007. (VI. 28.) OGY-határozatban meghatározott feladatok végrehajtására készült intézkedési tervről szóló 2011/2008. (II. 14.) Korm. határozat
- Állami Számvevőszék: Jelentés a térségek felzárkóztatására fordított pénzeszközök felhasználásának ellenőrzéséről. 2011/december

Kulcsszavak: kedvezményezett települések, településfejlettség, fejlettségi mérőszámok, komplex mutató.