

Kritikai észrevételek a magyar vidékfejlesztésről a vidékföldrajz szempontjából

Critical Remarks on Hungarian Rural Development from the Perspective of Rural Geography

Farkas Jenő Zsolt

MTA KRTK RKI,
Kecskemét
E-mail: farkasj@rkk.hu

**Kovács András
Donát**

MTA KRTK RKI,
Kecskemét
E-mail: kovacsadon@rkk.hu

Kulcsszavak:

vidékfejlesztés,
rurális differenciálódás,
életkörülmények,
gazdasági fejlődés,
endogén fejlesztés

A vidéki területek felzárkóztatása mind Európában, mind hazánkban az egyik legfontosabb fejlesztési és társadalompolitikai kérdés. Azonban a vidékről alkotott tudományos felfogások, szakmai elképzelések, felmerülő problémák és ebből következően a fejlesztési célok is országonként, régióként eltérők lehetnek, így az egyedi kihívásokra nehéz egységes válaszokat adni. Kutatásaink alapján úgy látjuk, hogy az elmúlt évtizedekben alkalmazott uniformizált elvek és merev szabályozási keretű támogatási rendszerek, illetve a kialakult fejlesztési gyakorlatok hazánkban nem jártak sikerrel. Nem vitatjuk, hogy számos területen születtek eredmények és a vidékiség sok szempontból felértékelődött, ugyanakkor a rurális lokalitások egy része elvesztette életképességét. Tanulmányunkban statisztikai módszerekre és empirikus tapasztalatokra építő elemzéssel rávilágítunk a vidéki térségek eltérő és egyenlőtlen helyzetére, bizonyos településcsoportok leszakadására, az életkörülmények változása és a gazdasági fejlődés alapján. Emellett kritikai észrevételeket teszünk az eddigi ellentmondásos vidékfejlesztési gyakorlathoz, amely sok esetben tehetetlennek bizonyult a valós problémák megoldásában, illetve új szemléletű ajánlásokat fogalmazunk meg a szakpolitikai diskurzusok számára, azok tartalmi bővítése céljából.

Closing the development gap between rural and urban areas is one of the most important issues and social challenges both in Europe and in Hungary. However, because the main rural disadvantages and the connected scientific conceptions and professional approaches may differ from country to country or even region to region, it is very difficult to give integrated answers to the specific local problems. Our research results indicate that the unified principles and the relatively rigid regulatory framework of the connected support system have not been successful enough in the past decades in Hungary. We do not argue that positive results have been generated in many areas and rurality has been revalued from many aspects, but some of the rural localities have not yet regained their vitality. Using statistical analysis and empirical experience we highlighted the differences in the situation of the rural areas in Hungary, and also identified lagging groups of settlements both in terms of living conditions and in economic development. Additionally we gave a critical approach of the controversial practice of rural development, which proved ineffective in solving real problems many times, and we formulated new conceptual principles for policy discourses.

Keywords:

rural development,
rural differentiation,
living conditions,
economic development,
endogenous development

Beküldve: 2017. október 13.

Elfogadva: 2017. december 12.

Bevezetés

Az Európai Unió Közös Agrárpolitikája (továbbiakban KAP) születése óta a folyamatos reformok állapotában van. Az európai vidékfejlesztés is egy ilyen szakpolitikai megújulás eredménye, melynek okai között egyrészt belső (az agrártámogatási rendszer fenntarthatatlansága), másrészt külső tényezőket találunk, például tárgyalások a Kereskedelmi Világszervezettel. Az újabb és újabb kihívások (többek között a klímaváltozás és hatásai) miatt a reformfolyamatnak még biztosan nincs vége. Kérdés, hogy a 2013-as évihez hasonló, nagyobb jelentőségű, vagy inkább kisebb, a meglévő folyamatok korrekcióját elvégző változtatásokra van-e szükség? Gyakorlati szempontból a legfontosabb szakpolitikai kérdések a 2020 utáni időszakra vonatkozóan a

következők: mi legyen a közvetlen kifizetések jövője, milyen módon folytatódjon a zöldítés, milyen új eszközöket vezessünk be a klímaváltozásra történő felkészülés elősegítésére és hogyan stabilizáljuk a termelői és az élelmiszerárakat Európában?

A mezőgazdaság „világától” távolabbra tekintve látható, hogy az információs társadalom fejlődésében két területen történik napjainkban technológiai áttörés, amelyek a korábbi évszázadokban már alapvetően megváltoztatták a területi fejlődés alakulását, és erre újra van esély. A két tényező közül elsőként az ipari termelés digitalizációját említjük, melyet 4. ipari forradalomként is aposztrofálnak. Előrehaladása lendületet adhat a már elindult európai újraparosodási folyamatnak, akár a vidéki térségekben is (Fraunhofer: „Smart Rural Areas - Digital Villages” 2015–2017). A második tényező a közlekedés átalakulása. Az önvezető gépjármű technológia lehetővé teszi az utazás közbeni munkavégzést, így az emberek újra távolabbra költözhetnek a központoktól (Zetsche 2017), mint tették azt a kertvárosok kialakulása során is. Véleményünk szerint e két folyamat a vidéki területek felértékelődését vonhatja maga után, ha azokat megújult vidékfejlesztési elvek és koncepciók mentén felkészítjük e globális trendekre.

Az elmúlt közel 20 évben az EU-tagállamokban és így Magyarországon is az endogén fejlesztés (továbbiakban EF) vált a vidékfejlesztési stratégiák és programok alapkövévé. A hazai vidékfejlesztés eredményeiből származó empirikus tapasztalataink azt mutatják, hogy a helyi értékeknek és az erre épülő társadalmi aktivitásnak valóban lehet jelentősége a területi különbségek mérséklésében, így a lokalitásokban rejlő erőforrások és energiák szerepét fontosnak tartjuk. Ugyanakkor vizsgálataink során (más szerzőkhöz hasonlóan) azzal is szembesültünk, hogy a belső adottságokra koncentrált fejlesztések nem hozták meg a korábban elképzelt és elvárt fellendülést, valamint a rendszerváltás óta a centrum és a periféria közötti különbségek tovább növekedtek (Ferge 2008, Tánczos–Egri 2010, Szívós–Tóth 2013, Lipták 2017, WDI GINI). Meglátásunk szerint az endogén modellt túlértékelték.

További problémaként érzékeltük hazánkban a vidékfejlesztés túlzott agrárorientációját is, amely egyenlőtlen forráselosztással párosult. Ezt a szakpolitika a technológiai modernizációval, a termelési szerkezet átalakításával, (a multifunkcionális mezőgazdaság koncepciója mentén) az agrár-környezetvédelmi célokkal, az utóbbi években pedig a klímaváltozásra történő felkészüléssel magyarázta. Úgy gondoljuk, hogy a vidéki térséget jellemző egyenlőtlenségek és a vidéki társadalom egységes „felemelésére” tett kísérletek eredménytelensége alapvetően a KAP-ban keresendő, miután a kijelölt célok döntő része egyértelműen az agrártermelés és az élelmiszeripar támogatását szolgálta. A forrásokból a vidéken élők jelentős része még közvetlen úton sem részesült, ugyanakkor egyes csoportok (főként az agrárpolitika kedvezményezettjei) olyan lehetőségekhez jutottak, amellyel aránytalanul nagy előnyre tettek szert a társadalom többi tagjához képest.

E felismerések, valamint az új globális trendekre való felkészülés előkészítése kapcsán célunk, hogy bemutassuk az EF-re vonatkozó – hazánkban még kevésbé

ismert – szakirodalmi kritikai észrevételeket, illetve felhívjuk a figyelmet azokra az ellentmondásokra, amelyek a vidék gazdasági, társadalmi felzárkózása ellen hatnak. A rurális térségeink fejlődési „irányainak” (leszakadás vagy felzárkózás) meghatározására települési szintű statisztikai elemzést készítettünk az életkörülmények változásáról és a gazdasági fejlődésről a 2001–2015 közötti időszakra vonatkozóan. Ezt kiegészítettük a 2012 és 2017 között végzett vidékkutatásaink idekapcsolódó empirikus eredményeivel, hogy bemutathassuk a legfontosabb térbeli trendeket és a fejlesztési folyamathoz kapcsolódó problémákat. Tanulmányunk végén néhány javaslatot fogalmazunk meg a vidéki térségek 2020 utáni fejlesztésére.

Az endogén erőforrásokra alapozott vidékfejlesztés kritikája

Azon az optimista elképzelésen túl, hogy a vidéki térségek fejlődését a helyi szereplők képességei és együttműködései határozzák meg, az endogén fejlesztésnek (EF) több különböző felfogása és értelmezése létezik. Egyfajta egységes koncepcionális keretként tekintenek rá, amely egyesíti az alulról építkezést, a helyi gazdaság- és közösségfejlesztést. Egyetértünk Margarian (2013) azon megállapításával, hogy az EF kapcsán többféle koncepció fogalmazódott meg, ennek ellenére nincs egy egyértelmű, tudományosan elfogadott magyarázata a fogalomnak. Az erről szóló tanulmányok nem kínálnak sem kézzelfogható bizonyítékokat, sem stabil magyarázatot azon állításokra, amelyek szerint a helyi fejlődésnek elsősorban az ottani tényezők kiaknázására kell támaszkodnia. A vidékfejlesztési szakpolitika háttérében rejlő ellentmondásokra többen is felhívták már a figyelmet (Meyer–Burayidi 1991, Johnson 2001, Garofoli 2002, Farkas 2002, Stimson et al. 2009, Copus–Dax 2010, Vázquez-Barquero–Rodríguez-Cohard 2016), éppen ezért érdemes kitérni azokra a gondolatokra, amelyek rávilágítanak a belső erőforrásokat hangsúlyozó szemléletmód megalapozottságának és eredményességének vitathatóságára.

A helyi alapú gazdaság létrejöttének magyarázata az 1980-as évek növekedési elméleteire vezethető vissza. Hadjimichalis szerint (2006, 82. old.) az „alulról feltörekvő körzetek” a kis méreteken is gondolkodni képes „rugalmas kapitalizmus” sikerének szimbólumaivá váltak, „versenyképes habár erősen individualista jellemvonásokkal”. A tudás mint legfőbb termelési tényező kiemelésével, a „tudásalapú társadalom” eszményével, új elképzelések jöttek napvilágra a „rural studies” gondolatosságában is. A helyi energiákra fókuszáló vidékfejlesztési modellt viszont nem a vidékkutatások ajánlásai, hanem a „környezet-társadalom-gazdaság mesterhármasát” hangoztató, integrált stratégiai tervezésen nyugvó (bizonyos téregységeken belül alkalmazható) szakpolitikák hozták létre. Ebben a rendszerben, már sokkal inkább a helyi ismeretek, környezeti paradigmák és közösségi preferenciák irányítják a döntéseket (Stimson–Stough 2009, Shucksmith 2010).

A helyi tényezőkre való összpontosítás gyors kibontakozását a vidékkutatók is értelmezték. Az EU-s tapasztalatokra hivatkozva, viszonylag stabil, mégis szerteága-

zó teoretikus sémát dolgozott ki Ray (2000), aki munkáiban a helyi autonómia fontosságát helyezte a középpontba. Az „endogén fejlődés hipotézisét” a „helyiek szükségleteire, a helyben lévő kapacitások meglétére és a lokális perspektívák szükségességére” hivatkozva fogalmazta meg. Ezt az álláspontját fejlesztette tovább az úgynevezett neoendogén fejlődési koncepcióvá, amiben a „neo” a közösségen kívüli extralokális környezetre, a politikai és a gazdasági keretekre, valamint az azokat „működtető” döntéshozókra utal (Ray 2006). Ebben a megközelítésben a hangsúly nem a belső erőforrásokon, hanem az alulról építkezésen és a külső politikai-gazdasági rendszer szereplőinek a helyi közösségi célokat támogató magatartásának megnyerésén van. Ugyanakkor az EF célja nemcsak a gazdasági növekedés és a munkahelyteremtés támogatása, hanem a környezet és a kultúra megőrzése is (Ray 2006). Ezekkel a gondolatokkal az addig is összetett és nehezen keretbe foglalható ideáit még inkább szerteágazóvá, követhetlenné tette. Túl sok szálon futnak azon szerzők elképzelései is, akik egyszerre feltételezik a helyi érdekeken alapuló integrált tervezésekhez, fejlesztésekhez szükséges humán tényezők meglétét (például vállalkozókedv, kreativitás, vezetési hajlandóság) (Martin–Sunley 1996, Garofoli 2002, Stimson et al. 2009). Vannak, akik eleve „innovatív gazdasági miliókben” gondolkodnak és a fejlődés alapjának a helybeli társadalom proaktivitását tekintik (Tödting–Schönhöfer, 2009).

Míg a kutatók társadalomtudományi szempontból közelítettek az endogenitáshoz, addig a szakpolitikusok leginkább egy alulról felfelé irányuló kormányzási modellként fogták fel a „lokális értékeken alapuló fejlődést”. Olyan fejlődésként, amelyben a helyi intézmények szerepe megnő, továbbá az ottani tudás és preferenciák határozzák meg a regionális politikára vonatkozó döntéseket is (Stimson–Stough 2009, Vázquez-Barquero 2006). A tervezés praktikus oldaláról nézve, „az egyes helyi szinteken kialakított jövőképek és azok összehangolása végeredményében a térségi, regionális programozás alapját jelenti” (Stimson et al. 2009, 19. old.). Ezt az elképzelést alapozta meg Wissen (2001) filozófiája, aki a „hierarchikus szervezett beavatkozó állam” helyett már egy „együttműködő államot” említett. Shucksmith (2010) szerint mindezek legfőbb pozitív hozadéka a közszféra és a magánszféra növekvő összekapcsolódása.

Az előzőek kapcsán fogalmazta meg Margarian (2013) alapvető kritikai észrevételét, mely szerint a helyi alapú fejlődés lehetőségét támogató fogalmak inkább a politikai, mintsem a tudományos szférából származnak. Lowe és munkatársai már korábban is leírták, hogy a vidékfejlesztés mechanizmusait nem kellően szilárd elméleti alapokra vagy empirikus megfigyelésekre alapozták. Az EF gondolata inkább abból a reakcióból ered, amely az exogén irányultságot azonosítja az „eltartott”, „torzított”, „destruktív” és „diktált” fogalmak által hordozott jelentéstartalommal (Lowe et al. 1998). Schenk és Schliephake (2005, 480. old.) úgy fogalmaz, hogy az EF a periférikus területeken zajló vállalati mentalitás mechanizmusával kapcsolatos negatív tapasztalatokra reagál (hazánkban is a vidéki telephelyeiket zárták be először

a szocialista nagyvállalatok a rendszerváltás után). Az EU strukturális alapok 1988-as reformja nyomán a régiók „új politikai arénakként” jelentek meg a térképen, s ezzel együtt „új vidéki küzdőterek is létrejöttek” valamennyi országban. Bár a központi államok vonakodtak túl sok hatalmat átruházni az egyes térségekre, ebből a szempontból a helyi vidékfejlesztési akciócsoportok kivételt képeztek és sajátos vidéki entitásokat megformálva „önálló életre keltek” (Kull 2009, 22. old.). Az előzőek mind arra a kritikai észrevételre világítanak rá, miszerint a helyi alapú fejlesztések elsősorban a „politikai szempontok szerint meghatározott vidék” prioritásaihoz igazodnak. Ez a fejlődési modell jelenlegi formájában több országban is inkább hatalmi érdekeket szolgál, nem pedig közös társadalmi vagy gazdasági célokat (Margarian 2013).

Adatforrások és módszerek

Elemzésünk célja a vidéki települések fejlődésének (áttételesen fejlődési képességének) értékelése a vidékfejlesztés számára fontos két kiemelt területen: egyrészt az életkörülmények, másrészt a helyi gazdaság kapcsán. Ezért minimum 10, de lehetőség szerint 15 év változásait vettük figyelembe, így alapvetően a 2001–2015 közötti időszak eredményeit mutatjuk be. A kiválasztott intervallum indokoltságát erősíti, hogy az egybeesik a hazai vidékfejlesztési intézményrendszer kialakulásával, az EU előcsatlakozási alapjaiból érkező támogatások indulásával, illetve magában foglal egy részleges és egy teljes EU költségvetési periódust is. Megjegyezzük, hogy hazánkban ilyen jellegű települési szintű összehasonlító elemzés készítése nagyon nehéz, hiszen a településállomány, a gyűjtött adatok köre, a módszertan jelentősen változott az évek során.

Az életkörülmények változásának elemzéséhez egyrészt a KSH Területistatistikai Adatbázis Rendszerének (továbbiakban T-STAR), a 2001-es és a 2011-es népszámlálásnak, másrészt a Nemzeti Adó- és Vámhivatal (NAV) által fel dolgozott személyi jövedelemadó-bevallások adatait használtuk fel. Az indikátorok kiválasztása vitatható, és részben önkényes kutatói döntés, ugyanakkor az elmúlt években jelentősen megváltoztak egyes, a területi különbségeket jól leképező változók, amely szintén nehezítette a hosszabb időtávra készülő értékeléseket. Míg a 2000-es évek elején az ISDN-vonalak számát, addig 2015-re vonatkozóan – a technológia gyors fejlődése következtében – inkább a széles sávú internet-előfizetők számát, a lakónépességhez viszonyított arányát elemeztük, ugyanis ezek az adatok 15 évvel korábbra még nem álltak rendelkezésre.

A két terület közül a gazdasági fejlődést mérő mutatókör a vitathatóbb, hiszen a társas vállalkozások adatai felülreprezentáltak szerepelnek az összevont mutatóban. Ennek oka, hogy a polgármesterek és a szakemberek a vállalkozásoktól várnak olyan hatást, amely nemcsak települési, de mikrotérségi vagy járási szinten is megoldást hozhat a munkaerőpiaci problémákra. Ezt saját tapasztalataink is alátámasztják.

Emellett fontosnak tartottuk beemelni a külföldi tulajdonosok megjelenését, illetve a helyi gazdaság exportteljesítményének értékelését. Terluin (2000, 2003), valamint Evans és Syrett (2007) kutatásaiból tudjuk, hogy a külső kapcsolatok (a belső és a külső kapcsolatok az úgynevezett „bonding and bridging social capital” egyensúlya) fontosak egy adott térség gazdasági fejlődése szempontjából.

A problémák és a kompromisszumok mentén a következő nyolc mutatót választottuk ki az életkörülményekben bekövetkezett változások értékeléséhez:

- lakónépesség száma az év végén (T-STAR, 2001 és 2015)
- összes belföldi jövedelem (NAV személyi jövedelemadó, 2001 és 2015)
- személyszállító gépjárművek száma (T-STAR, 2001 és 2015)
- közcsatorna-hálózatba bekapcsolt lakások száma (T-STAR, 2001 és 2015)
- lakásállomány (T-STAR, 2001 és 2015)
- egyetemet, főiskolát végzettek aránya a 25 éves és idősebb népesség körében (népszámlálás, 2001 és 2011)
- összkomfortos lakások és lakott üdülők száma (népszámlálás, 2001 és 2011)
- háztartások száma, amelyekben nincs foglalkoztatott (népszámlálás, 2001 és 2011)

A kiválasztott mutatókat közvetlenül (lakónépesség száma, diplomások aránya) vagy arányszámot képezve (egy lakosra jutó összes belföldi jövedelem, ezer lakosra jutó személyszállító gépjárművek, foglalkoztatott nélküli háztartások aránya stb.) hasonlítottuk össze a 2001-es és a 2011-es, illetve lehetőség szerint a 2015-ös évi adatokkal.

A gazdasági fejlődés vizsgálatához a KSH T-STAR és a NAV személyi jövedelemadó, valamint társasági adóbevallásokra vonatkozó adatbázisából választottuk ki a következő hat mutatót:

- regisztrált vállalkozások száma (T-STAR, 2001 és 2015)
- összes adófizető száma (NAV személyi jövedelemadó, 2001 és 2015)
- értékesítés nettó árbevétele (NAV társasági adó, 2001 és 2015)
- exportértékesítés nettó árbevétele (NAV társasági adó, 2001 és 2015)
- külföldi tulajdoni hányad (NAV társasági adó, 2001 és 2015)
- társas vállalkozások száma (NAV társasági adó, 2001 és 2015)

A gazdasági fejlődés értékelésénél – a társas vállalkozások számának kivételével – a kiválasztott mutatókból arányszámokat képeztünk (ezer lakosra jutó regisztrált vállalkozások száma, adófizetők aránya az állandó népességhez képest, külföldi tulajdon aránya a jegyzett tőkében), majd összevetettük azok értékeit 2001-re és 2015-re.

Mindkét téma értékeléséhez egyszerű pontozásos módszert választottunk. Ennek során rögzítettük az indikátorok változásának átlagértékét és azok a települések, melyek azt elérték, vagy meghaladták kaptak egy pontot. Kivétel volt a lakónépesség változásának pontozása, ott ugyanis azok a települések kaptak egy pontot, ahol nem változott, vagy éppen nőtt a népesség száma. Az életkörülmények változására 8 pontot, míg a gazdasági fejlődésre 6 pontot kaphatott a 3135 darab település (az elemzés a 2001-es településállományra készült el).

A pontozásos értékelés eredményeit a térbeli autokorreláció módszerével is feldolgoztuk. Arra kerestük a választ, hogy a területi eloszlásban felfedezhető-e valamilyen szabályszerűség, vagy azok értékei véletlenszerűen változnak a térben. A társadalmi jelenségeknél a pozitív területi autokorreláció léte a jellemző (Nemes-Nagy 2005), amit Tobler fogalmazott meg a földrajz első törvényeként: minden mindennel összefügg, de a közelebbi jelenségek szorosabban, mint a távoliak (idézi Nemes-Nagy 2005).

Az elemzési folyamat első lépésében egy inkrementális (Incremental Spatial Autocorrelation) elemzést készítettünk az optimális paraméterek meghatározására, második lépésben elvégeztük a területi mintázatok feltárását (Cluster and Outlier Analysis) (ESRI 2012). Ennek kimenete egy adatbázis (klaszterbesorolásokkal) és egy térkép (vizuális elemzéssel). A módszer a megfigyelési egységeket a következő öt csoportba sorolta:

- Magas-magas klaszter (high-high cluster): ahol a szomszédok az adott mutatóban egyaránt magas értékkel bírnak.
- Magas-alacsony kiugró értékek (high-low outlier): olyan terület egységeket jelöl, amelyek szigetként jelennek meg egy magas mutató értékkel az alacsony-alacsony klaszterben.
- Alacsony-magas kiugró értékek (low-high outlier): a magas-magas csoportba „beékelődő” alacsony értékkel bíró megfigyelési egység.
- Alacsony-alacsony csoport (low-low cluster): az adott indikátor kapcsán alacsony értékkel bíró megfigyelési egységek területi koncentrációját mutatja.
- Nem szignifikáns régiók (not significant): az előző csoportokba nem sorolható elemzési alapegységeket jelenti.

A térképes ábrázolás és a szöveges elemzés mellett néhány mutatót a térbeli autokorreláció során meghatározott klaszterek mentén is értékeltünk, illetve hozzájuk rendeltük az Európai Mezőgazdasági Vidékfejlesztési Alap (EMVA) III. és IV. tengelyének¹ adatait a 2007 és 2015 közötti időszakra vonatkozóan (forrás: TeIR, Mezőgazdasági és Vidékfejlesztési Hivatal adatai).

Tanulmányunkban felhasználtuk a 2013-as MTA–MNVH (Magyar Tudományos Akadémia–Magyar Nemzeti Vidéki Hálózat) vidékkutatásban, általunk végzett vizsgálatok részeredményeit is². E kutatás során nyolc eltérő típusú vidéki járásban végeztünk feltáró munkát³. A dokumentumelemzések, terepi bejárások, mélyinterjúk, valamint fókuszcsoportos és workshop jellegű beszélgetések tapasztalatait esettanulmá-

¹ EMVA III. tengely: Az életminőség javítása a vidéki területeken és a diverzifikáció ösztönzése, EMVA IV. tengely: LEADER.

² Az MTA Közgazdaság- és Regionális Tudományi Kutatóközpont, Regionális Kutatások Intézete a Vidékfejlesztési Minisztériummal és a Magyar Nemzeti Vidéki Hálózattal együttműködve 2013-ban komplex vidékkutatást hajtott végre, melynek fő célja az ország vidéki térségeiben végbemenő társadalmi-gazdasági folyamatok feltárása volt.

³ A járások kiválasztási szempontjait a korábban általunk kialakított járási tipológia határozta meg (Kovács et al. 2015). Az érintett nyolc járás: a Balassagyarmati, Dabasi, Jánoshalmi, Kisbéri, Lenti, Mezőkövesdi, Sátoraljaújhegyi és Szarvasi járás.

nyok formájában rendszereztük. Összegeztük az egyes térségek országon, régión, megyén belüli elhelyezkedési viszonyaiból fakadó pozitív és negatív jellemzőit, a járá-sokban történt legfontosabb környezeti-társadalmi-gazdasági változások hatásait, a terület- és vidékfejlesztési beavatkozásokat tapasztalatait és a sajátos fejlesztési elképze-léseket. Figyeltünk a vidékfejlesztéshez kapcsolódó forrásanyagok, a lezárult és a fo-lyamatban lévő pályázatok áttanulmányozására, valamint a helyi viszonyokat jól ismerő döntéshozók, szakértők véleményének megismerésére. Az ország különböző pontjain közel 60 fő (térségi és települési vezetők, véleményformálók, a vidékfejlesztésben érdekelt szervezetek képviselői) fejtette ki álláspontját, így jellemezve az endogén elve-ket és gyakorlatokat. Mindezt kiegészítette egy 2017 őszi elvégzett forráselemzés, amely során a kérdéskör komplex környezeti vonatkozásaira – összefüggésben az elmúlt évek vidéki-környezeti jó gyakorlatainak hátterére és azok hatékonyságára – különös figyelmet fordítottunk. Ez utóbbi folyamatban lévő munkánk megerősítette korábbi eredményeinket és az említett kétségeinket, illetve támpontokat adott a jövőre vonatkozó javaslataink megfogalmazásához is.

Statisztikai elemzés eredményei

Az eredmények részletes bemutatása előtt megjegyezzük, hogy a gazdasági fejlődés-nél egyfajta „bázishatás” nehezítette az értékelést. Példaként a mátészalkai térséget említjük, ahol az indikátorok alapján országos szintet meghaladóan fejlődött a helyi gazdaság, ezzel szemben Győr térségének fejlődése kevésbé látványos. Az AUDI már 1994-ben megkezdte termelőtevékenységét, így egy magasabb bázishoz viszonyítottuk a 2015-ös állapotot. Ennek ellenére úgy gondoljuk, hogy a relatív fejlődés mérésének egyik nagy előnye, hogy a kezdeti szakaszban lévő (határozottan nem megjelenő) területi folyamatok is érzékelhetővé válnak, míg az abszolút értékek viz-szalatánál a városi központok kiugró értékei elfedik a területi különbségeket.

Az eredmények egyrészt – elsősorban az életkörülmények változásánál – hasonló területi képet adtak az országról, mint a korábbi társadalmi-gazdasági egyenlőtlensé-geket vizsgáló kutatások (Enyedi 1996, Csatári 1999, Nemes-Nagy 2003, Obádovics–Kulcsár 2004, Kulcsár 2009, Beluszky–Sikos T. 2007), másrészt a gaz-dasági fejlődés értékelésénél egy teljesen eltérő területi mintázat rajzolódott ki, rész-ben az előzőekben említettek miatt. A különbségek fő oka, hogy a statikus állapot mérése helyett a relatív (dinamikus) változást igyekeztünk megragadni. Ez lehetővé tette a fejlődési csomópontok azonosítását (például a zempléni vagy mátészalkai térség), illetve a két tematika összevetése és együttes értékelése a területi minták hátterében meghúzódó mögöttes folyamatok értelmezését is megkönnyítette.

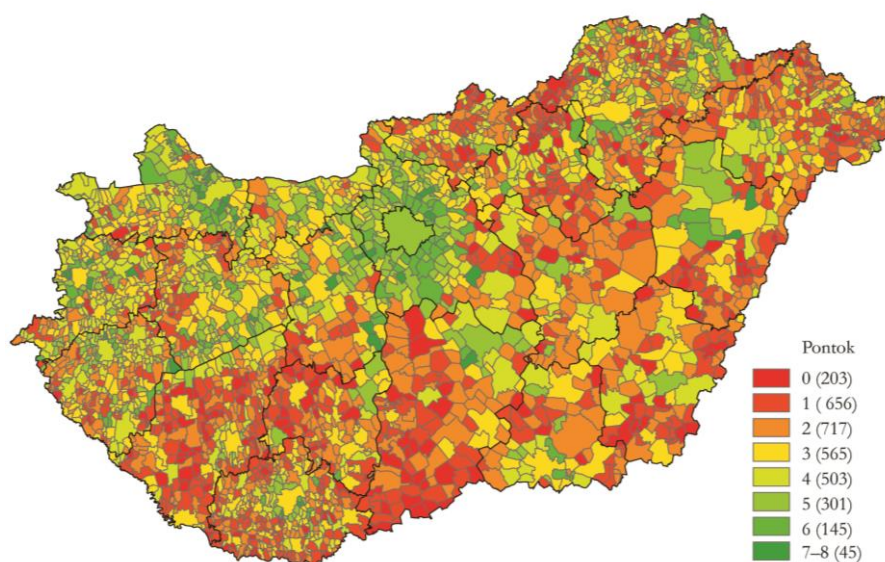
Az életkörülmények változásának (1. ábra) pozitív csomópontjai a főváros és a nagyvárosaink körüli szuburbán települési gyűrűk, a Balaton térsége (elsősorban az északi part, a déli parton csak a tó melletti települések érintettek). Ezen kívül a Bu-dapest–Győr, a Budapest–Székesfehérvár–Balaton, a Budapest–Kecskemét–

Kiskunfélegyháza, valamint a Budapest–Paks vonal rajzolódott ki, ez utóbbiak fő közlekedési útvonalak mentén. Ki kell emelnünk a Sátoraljaújhely–Tokaj–Sárospatak által határolt térséget, ahol általában, de bizonyos településeken (Telkibánya, Komlóska) jelentős javulást értek el az életkörülményekben. Ehhez hozzájárult a térségben közismert erős vidékfejlesztési tervezés és a hozzá kapcsolódó közösségi összefogás. Negatívként a keleti és a déli országhatár melletti települések, valamint Tolna, Bács-Kiskun és Somogy megye egyes térségei emelhetők ki.

1. ábra

Az életkörülmények változása, egyszerű pontozásos módszerrel, települési szinten, 2001–2015 között

Changes in living conditions at settlements level 2001–2015

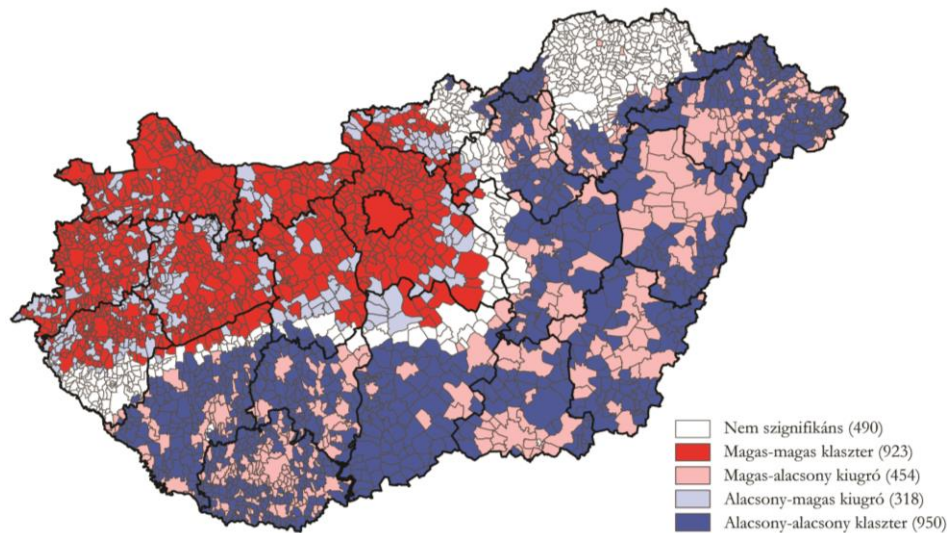


Forrás: TeIR (www.teir.hu), KSH, NAV adatok alapján saját szerkesztés.

A területi autokorreláció elvégzésétől azt reméltük, hogy kimutatja, hogy a feltárt területi mintázatok nem véletlenszerűek, és azok generalizáltabb megjelenítését adja. Az inkrementális vizsgálat során megállapítottuk, hogy a pontozásos módszerrel feltárt térbeli különbségek nem véletlenszerű mintát követnek ($p < 0.01$), illetve a legmagasabb Z-score a száz kilométeres távolságnál adódott. E beállítást a területi klaszterek meghatározásánál is alkalmaztuk (2. ábra).

2. ábra

Az életkörülmények változásának térségi klaszterei, 2001–2015 között
Regional clusters of changes in living conditions between 2001 and 2015



Forrás: TeIR (www.teir.hu), KSH, NAV adatok alapján saját szerkesztés.

A budapesti agglomeráció, valamint Heves és Nógrád megye nyugati, illetve a Dunántúl Balatontól északra fekvő térségei egységesen egy magas-magas klasztert alkotnak, egy olyan településcsoportot, ahol az életkörülmények javultak a vizsgált időszakban. E térség az ország területének 24, népességének 47%-át teszi ki. A klaszteren belül találunk kevésbé fejlődő térségeket is (lefelé kiugró értékkel, mely az ország területének a 20%-a), ezek Budapest agglomerációs gyűrűjének szélén, illetve Fejér, Veszprém, Vas és Győr-Moson-Sopron megyehatárai mentén (központtól távolabb fekvő belső perifériák) helyezkednek el.

Az életkörülmények nem vagy csak minimálisan javultak az úgynevezett „alacsony-alacsony” klaszterben, mely Somogy megyétől kiindulva Szabolcs-Szatmár-Bereg megyéig tart. Délről és keletről körbeveszi a leírt magas-magas klaszter. E térségcsoport az ország területének 35, népességének 16%-át foglalja magába. A területen belül vannak kedvezőbb mutatóval rendelkező térségek is (felfelé kiugró értékkel), melyek a központi településeket, a körülöttük kialakult szuburbán településgyűrűket, valamint az alföldi mezővárosokat foglalják magukba (ez az ország területének 8, a népességnek pedig az 5%-a).

Megemlítjük Zala, Borsod-Abaúj-Zemplén megye nagyobb területeit, melyek egyik csoportba sem sorolhatók (hazánk területének 13, népességének 12%-a). Az egyes klaszterek adatait az 1. táblázat tartalmazza.

1. táblázat

Az életkörülmények változása alapján meghatározott klaszterek főbb adatai

The main data of clusters based on changes in living conditions

Megnevezés	Magas- magas	Felfelé kiugró	Lefelé kiugró	Alacsony- alacsony	Nem besorolt	Országos adat
Lakónépesség, fő, 2015-ben	4 644 864	2 037 978	463 388	1 540 675	1 121 974	9 808 879
Lakónépesség aránya, %	47,35	20,78	4,72	15,71	11,44	100,00
Települések száma, 2001- ben	923	454	318	950	490	3 135
Az életkörülmény-változás átlag pontszáma, 2001–2015	4,26	3,69	1,53	1,26	2,82	2,77
Vidéki településeken ^{a)} élők száma, 2015-ben	1 197 651	587 874	370 853	1 251 134	536 684	3 944 196
Vidéki településeken élők aránya a klaszteren belül, %	25,78	28,85	80,03	81,21	47,83	40,21
Vidéki népességen belüli arány, %	30,36	14,90	9,40	31,72	13,61	100,00

^{a)} A számítások elvégzésénél a 10 000 fő alatti lakónépességű településeket tekintettük vidékinek.

Forrás: a KSH és a Mezőgazdasági és Vidékfejlesztési Hivatal (MVH) adatai alapján saját számítás.

Az alacsony-alacsony és a magas-magas klaszter életkörülmény-változást értékelő átlagos pontszáma között 3 pont a különbség az utóbbi javára. A két outlier klaszter pontszámai jól mutatják, hogy e települések valóban szigetként ékelődnek be az egyes csoportok területeibe.

A vidékfejlesztés számára üzenet értékű, hogy az alacsony-alacsony klaszter lakónépességének 81%-a vidéki (10 ezer fő alatti lakosságszám) településeken él, amely hazánk összes vidéki lakosságának a 32%-át teszi ki. A lefelé kiugró értékkel rendelkező csoport adatait is ide számítva a vidéki lakosság 41%-a (1,6 millió fő) él olyan településen, ahol 2001 és 2015 között az életkörülmények változása elmaradt az országos adatoktól, így hosszabb távon leszakadnak a fejlődő térségektől. Az értékelésben 0 pontot kapott 203 település között is csak egyetlen nem vidéki település (a 10 ezer fő feletti Ózd) található (1. ábra).

Hazánk vidéki településein élő lakosság 45%-a olyan településen él, amelyeken országos átlag feletti volt a javulás az életkörülményekben az indikátoraink alapján. Érdekes ezek közül kiemelni a lakónépesség változását, amely jól mutatja, hogy a vidéki települések népességmegtartó képességében jelentős különbségek vannak (2. táblázat).

2. táblázat

**Az életkörülmény-változás klaszterei
és az EMVA/LEADER-támogatások adatai**
Clusters of changes in living conditions, and data of EAFRD (European Agricultural
Fund for Rural Development) / LEADER subsidies

Klaszterek, kiugró értékek	Lakónépesség-változás országosan, fő	Lakónépesség-változás a vidéki településeken ^{a)} , fő	EMVA III. tengely kifizetés, ezer forint	LEADER-kifizetés, ezer forint
	2001–2015 között		2007–2015 között	
Magas-magas	119 136	35 773	61 232 494	24 145 671
Felfelé kiugró	–138 728	–40 580	51 589 024	21 927 073
Lefelé kiugró	–41 699	–30 522	15 975 897	6 260 660
Alacsony-alacsony	–184 982	–151 060	73 736 012	25 303 012
Nem besorolt	–119 701	–54 855	37 538 255	13 989 086
Országos adat	–365 974	–241 244	240 071 685	91 625 505

^{a)} A számítások elvégzésénél a 10 000 fő alatti lakónépességű településeket tekintettük vidékinek.

Forrás: a KSH és a Mezőgazdasági és Vidékfejlesztési Hivatal (MVH) adatai alapján saját számítás.

A 2. táblázat azt mutatja, hogy a magas-magas klaszterbe tartozó vidéki települések lakónépessége a vizsgált időszakban 36 ezer fővel nőtt, ami ellentétes az országos trenddel és kedvezőbb demográfiai/vándorlási jellemzőkkel rendelkezik, mint a többi klasztercsoportba tartozó vidéki térség. (Megjegyezzük, hogy a népességfogyás kétharmada a vidéki terekben ment végbe, így a 2050-re jelzett 1,5–2 milliós további fogyás kiürítheti a vidéket.) A 2007 és 2015 között kifizetett nem agrár-vidékfejlesztési célú LEADER-támogatások⁴ vizsgálata azt mutatja, hogy a magas-magas és az alacsony-alacsony csoportok támogatása között nincs érdemi eltérés.

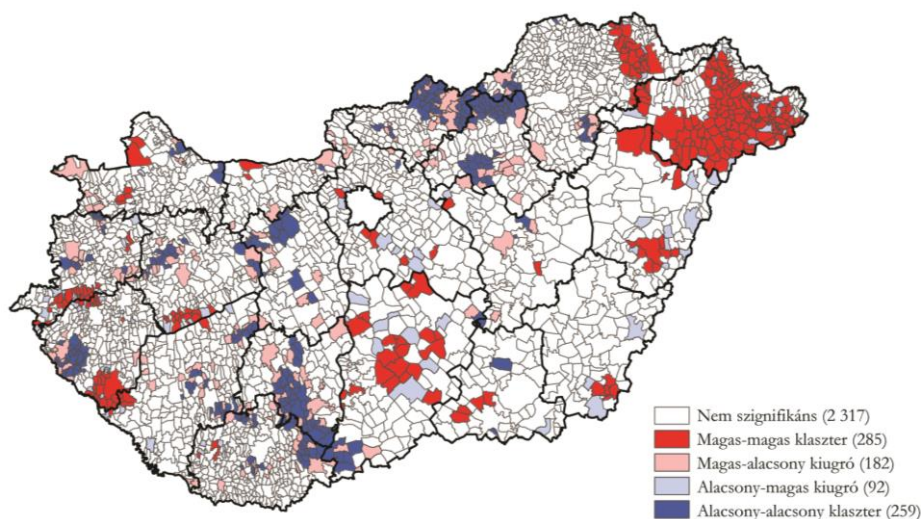
Az adatok szerint a vidéki települések/térségek fejlődési lehetőségei között jelentős különbségek vannak, az egyes típusok területi elhelyezkedése határozottan elválik, és a támogatási rendszer (legalábbis az elmúlt költségvetési időszakban) ehhez képest nem kellően differenciált.

A gazdasági fejlődést is értékeltük, a már jelzett „bázishatás” miatt ez kevésbé hozott markáns eredményeket. Ezért csak a területi autokorreláció eredményét ismertettjük ($p < 0,01$, legmagasabb Z-score 90 kilométernél) lásd 3. ábra.

⁴ Egy főre jutó támogatási értékeket nem számoltunk, mivel a pályázati kiírások egy része csak bizonyos települési körben volt elérhető.

3. ábra

A gazdasági fejlődés térségi klaszterei, 2001–2015 között
Regional clusters based on economic development



Forrás: TeIR (www.teir.hu), KSH, NAV adatok alapján saját szerkesztés.

Az elemzés ebben az esetben összefüggő és nagy területű klasztereket nem tárt fel, de több fejlődő és leszakadó településcsoportot azonosított, melyek a következők:

- Fejlődő: Borsod-Abaúj-Zemplén megyében a Sárospataki és Sátoraljaújhelyi járás. Szabolcs-Szatmár-Bereg megye teljes területe. Bács-Kiskun megyében a Kiskőrös–Kecel–Kiskunfélegyháza súlypontú térség települései. Zala és Vas megye határán a Körmendi és a Zalaegerszegi járás egymással határos települései. A Balaton északi partjának településcsoportja.
- Leszakadó: Veszprém megyében a Pápai és Ajkai járás települései. Zala megyében a Lenti és a Letenyei járás településeinek egy része. Vaskúttól a Tolnanémediig tartó három megyén (Bács-Kiskun, Baranya, Tolna) átívelő periférikus településeggyüttes, illetve ide kapcsolható még a Siófoki járás dél-keleti része a megyehatár mellett. Heves megye északi és Nógrád megye keleti térségei.

A leszakadó térségek közül több ismert a korábbi elemzésekből is, ugyanakkor a zempléni és a szabolcsi, szatmári területek gazdasági szempontú felzárkózásának jelei új keletűek, korábbi áttekintő vizsgálatokból a „kutatói mentális térképünk” ezt nem tartalmazta. Az utóbbi térségben a folyamat újszerűségét – véleményünk szerint – az is mutatja, hogy az életkörülmények változásánál még nem mértünk pozitív elmozdulást, így annak elindulását a 2008-as válság utáni időszakra tesszük. Egy gyár és beszállítói körének betelepülése 2–3 év alatt megtörténhet, de az életkörülmé-

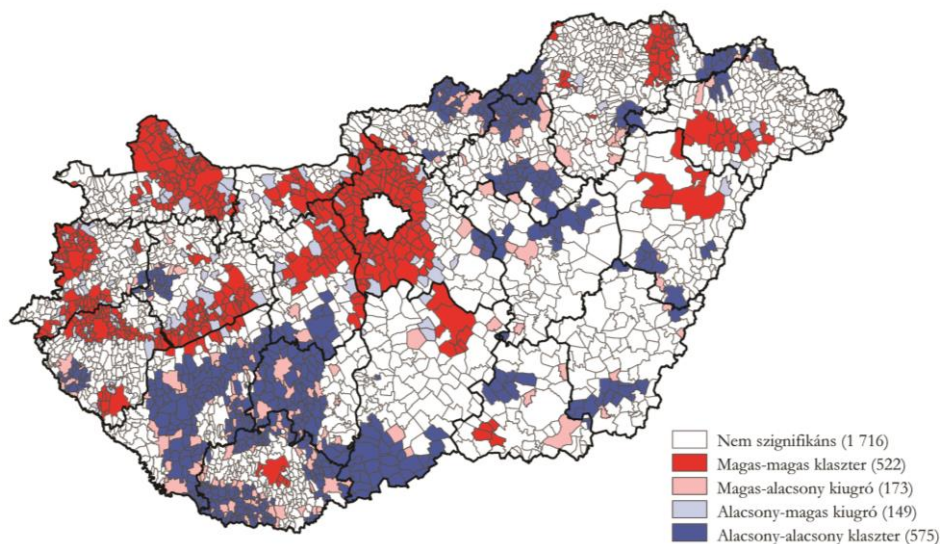
nyekben megfigyelhető javulás ennél hosszabb (akár évtizedes) távlatban mutatkozik csak meg.

Az elemzés utolsó lépéseként elkészítettük az együttes értékelést, melynek területi autokorrelációs vizsgálatának eredményeit az 4. ábra mutatja ($p < 0,01$, legmagasabb Z-score 90 kilométernél).

4. ábra

Az életkörülmények változása és a gazdasági fejlődés térségi klaszterei összevont mutatók alapján, 2001–2015 között

Regional clusters based on the merged indicator of changes in living conditions and economic development



Forrás: TeIR (www.teir.hu), KSH, NAV adatok alapján saját szerkesztés.

A 4. ábra a két értékelt terület közös metszetét mutatja, amiben az életkörülmények magasabb aránnyal szerepelnek (8 pont vs. 6 pont). Az eredmény részletezi az életkörülmények változását mérő összetett indikátorunk klaszterbe sorolását. Elsősorban arra gondolunk, hogy a budapesti agglomeráció, valamint a Dunántúl északi része nem minden szempontból egységes terület, mivel a központoktól 20–30 kilométerre már nem mutatkozik szignifikáns fejlődés e térségekben sem. Új eredményként említhetjük Debrecen és Nyíregyháza környékét, valamint Zemplén térségében egységes tömbként megjelenő, fejlődő településcsoportokat. A zempléni terület lehetne akár a hazai belső erőforrásokra építő vidékfejlesztés mintaterülete is, ugyanakkor vegyük figyelembe, hogy jelentős mennyiségű támogatás áramlott ide felzárkóztatási céllal a legkülönbözőbb csatornákon keresztül 2001 és 2015 között, amelyeknek már kimutatható eredményeket kellett hozniuk. Végül látható, hogy az M5-ös autópálya mentén a bu-

dapesti agglomerációból a fejlődő zóna tovább folytatódik déli irányba Kiskunfélegyházáig, mutatva a Mercedes beruházás térségfejlesztő hatását is.

Negatívumként kiemelhetjük, hogy Somogy–Tolna–Baranya és Bács-Kiskun megyét érintő összefüggő térség a leszakadás jeleit mutatja, és nagyobb területet ölel fel, mint az Észak-Magyarország hasonló helyzetű térségei, ami egy határozott területi átrendeződést vetít előre (ha minden így megy tovább) a térszerkezetben. A klaszterekre vonatkozó statisztikai elemzésünk adatait a 3. táblázat mutatja.

3. táblázat

Az életkörülmények változása és a gazdasági fejlődés alapján kialakított klaszterek főbb adatai

Some data of aggregated clusters, based on living conditions and economic development

Megnevezés	Magas- magas	Felfelé kiugró	Lefelé kiugró	Alacsony- alacsony	Nem be- sorolt	Országos adat
Települések száma 2001-ben	522	173	149	575	1 716	3 135
Vidéki települések száma	466	163	146	571	1 646	2 992
Lakónépesség (fő) 2015-ben	2 786 667	337 523	217 966	669 580	5 797 143	9 808 879
Vidéki településeken ^{a)} élők száma 2015- ben	780 528	166 606	171 106	575 668	2 250 288	3 944 196
Vidéki településeken élők aránya a klasz- teren belül, %	28,01	49,36	78,50	85,97	38,82	40,21
Vidéki népességen belüli arány, %	19,79	4,22	4,34	14,60	57,05	100,00
Az életkörülmény változás átlag pont- száma, 2001–2015	4,62	3,27	2,40	1,37	2,65	2,77
Gazdasági fejlődés átlag pontszáma, 2001–2015	2,13	2,55	0,91	1,14	1,79	1,73
Összevont átlag pont- száma, 2001–2015	6,75	5,83	3,30	2,51	4,44	4,50
EMVA III. tengely kifizetés (ezer fo- rint) 2007–2015	42 824 779	12 051 675	7 523 188	35 624 581	142 047 460	240 071 685
LEADER-kifizetés (ezer forint) 2007– 2015	15 215 852	6 101 610	2 455 806	13 113 033	54 739 201	91 625 505

^{a)} A számítások elvégzésénél a 10 000 fő alatti lakónépességű településeket tekintettük vidékinek.

Forrás: KSH, NAV és a Mezőgazdasági és Vidékfejlesztési Hivatal (MVH) adatai alapján saját számítás.

A 3. táblázat adatai szerint hazánk vidéki népességének 20%-a él az életkörülmények és a gazdaság alapján is fejlődő térségben, és 4%-a olyan településen, amelynek mutatói átlag feletti. Ezzel szemben a vidéki településeken élők közel 20%-a olyan településen él, ahol átlag alatti a település teljesítménye a 2001–2015 közötti időszakban, ami a folyamatos leszakadást jelenti. E települések területi súlypontja már nem Észak-Magyarországon, hanem Dél-Dunántúlon és Dél-Alföldön található. A harmadik, nem besorolt csoportba a vidéki települések azon köre tartozott, ahol átlag közeli volt a fejlődés. Itt él hazánk vidéki lakosságának az 57%-a.

Az EMVA III. tengelyes és a LEADER-támogatás adatai szerint az abszolút értékben jobban teljesítők több támogatást kaptak, mint a leszakadók. Ezek az eredmények megerősítik Shucksmith (2000) azon megállapítását, hogy az eleve jobb helyzetben lévők (több kapacitással és nagyobb érdekérvényesítő képességgel bírnak, tehát a belső erőforrásaik nagyobbak), előnyre tesznek szert az endogén fejlesztések esetén.

Megjegyezzük, hogy tanulmányunkban nem az abszolút fejlettséget, hanem a relatív fejlődőképességet, áttételesen annak kapacitását mértük. A települések esetében maga a fejlődés egy történelmi korokon átívelő folyamat, így a „dinamikus mérések” eredményei új szempontokat adhatnak a vidékfejlesztés elveihez és működéséhez.

Az empirikus kutatás eredményei

Munkánk során kulcskérdés volt, hogy a 2000–2013 közötti időszakban a szakterülethez kapcsolódó tevékenységet végző helyi döntéshozók és véleményformálók hogyan ítélték meg a vidéki folyamatokat, az egyes térségek fejlődését, valamint a helyi erőforrásokban az alulról történő építkezésben rejlő lehetőségeket?

A válaszadók többsége a társadalmi változásokat emelte ki, amelyről hasonlóan vélekedtek. Demográfiai tendenciákat illetően igen kedvezőtlenül nyilatkoztak. Az agglomerációs térségektől eltekintve mindenütt öregedő társadalmakról beszéltek, és még az általunk „fejlődő járási kategóriába” sorolt térségekben is népességfogyásról panaszkodtak. A fiatalok, különösen a pályakezdő diplomások és a szakmunkások elvándorlása rendkívül problémás, egyre nagyobb foglalkoztatási nehézségeket okoz a térségekben. Emellett jellemző, hogy a népesség – adott járásokon belüli – horizontális mobilitása „beszűkült”. A kisebb településekkel tarkított vidéki övezetekben, főként az apró- és törpefalvakban, több térségben is kritikus helyzet alakult ki. Akár a Lenti, akár a Balassagyarmati járás településeit vizsgáljuk, azok további fenntarthatósága kétséges, gyakorlatilag „kihalófélben” lévő közösségekről van szó. A térségek erőtlenségét – egyúttal a mindenütt jellemző térszerkezeti monocentrikusságot – sokak szerint a valódi vonzaskörzetekkel, „egészséges” központi szerepkörökkel és stabil középosztállyal rendelkező kisvárosoknak, vagy nagyközségeknek a hiánya okozza. Az érintett járásközpontokban a humánerőforrás-kapacitások továbbra is csak közepesek. A kisvárosi társadalmi szféra az elmúlt időszakban nem

tudott oly mértékben megerősödni, hogy az kihatással lenne a térségi szintekre. A vizsgált térségekben megfigyelhető a társadalmi tőke fokozatos gyengülése. Ezek természetesen erősen településfüggők, de a társadalmi erodálódás jelei mindenütt jól érezhetők. Pozitívumként említhető, hogy a nonprofit és civil szervezetek száma többnyire magas. A területi identitás a legtöbb helyen ma még viszonylag erős, az egyes járásokban nagyon büszkék hagyományaikra (palóc és matyó identitások), illetve gazdag történelmi és kulturális örökségeikre (Sátoraljaújhely és Szarvas környéke).

A megkérdezettek szerint 2000 és 2013 között a helyi gazdasági folyamatok irányát – a leszakadás, a stagnálás, a fejlődés különböző fokozatait – az országos térhálózaton belüli helyzet, az elérhetőség és a beruházások megjelenése határozta meg. Többen megjegyezték, hogy a legnagyobb foglalkoztatókká a külföldi beruházással megvalósult üzemek és kereskedelmi vállalkozások váltak, elsősorban külső hatások segítették a fejlődést. A bekövetkezett változások egyes vidéki térségekben az agrárium hanyatlását, a gazdaság instabillá válását okozták. A mezőgazdasági szerkezet átalakulása, az egyszerre jelentkező koncentráció és recesszió mindenütt megmutatkozott, a mezőgazdasági foglalkoztatók sok esetben teljesen megszűntek, vagy jelentős mértékben leépültek. Egyes térségekben a privatizációs időszakot követően, a nagy múlttal rendelkező termelőüzemek összezsugorodtak, a feldolgozóipar hanyatlott és a munkavállalók nem tudtak más szektorok felé mozdulni. A közfoglalkoztatási programok ezt a problémát csak látszólag oldják meg. A lokális gazdaságok önállótlanágát és erőtlenségét, sokan említették, sőt hozzátették, hogy külső források, támogatások nélkül ma már a hazai vidéki gazdálkodás elképzelhetetlen lenne.

A véleményformálók minden térségben kiemelték az önkormányzatok, a civil szféra, a vállalkozások és a települési szerveződések partnerségen alapuló együttműködését. A kooperációs készség azonban még csak kialakulóban van, a szereplők közötti kommunikáció sokszor eseti. A vizsgált időszakban a vezetők nyitottabbá váltak, de több helyen megmutatkozott az egymástól való elzárkózás, rivalizálás. Vannak agilis polgármesterek, akik munkájuk révén, egyes településeken megteremtették a viszonylagos „jólétet”. Ők váltak azokká a kulcsfigurákká, akik működő közösségeket tartanak össze, és a fejlesztéseket is jól irányítják. Egyes vezetők megpróbálják kombinálni a közösségfejlesztést a vállalkozásfejlesztéssel, vagyis „a vállalkozói civil szervezetek tájékoztatására és informálására is sokat adnak”. Ennek eredménye az egyes településekre jellemző erős közösségi, népességmegtartó erő. Települési szinten kialakultak jó példák, de térségi szinten sehol sem jellemző jól működő, kölcsönös együttműködésre és előnyökre építkező széles körű összefogás. Ráadásul a fejlesztések egy-két karizmatikus (jó kapcsolati hálóval rendelkező) személyen (többnyire polgármesteren) múlnak, akik nélkül idővel a települések előrehaladása megtorpanhat.

Tapasztalataink alapján határozott kritikaként fogalmazható meg, hogy a vidékfejlesztésben érdekelt csoportok térségfejlesztő, illetve hálózatépítő szerepe nem

bontakozott ki kellőképpen. Ennek okai voltak a LEADER-programot övező bürokratikus terhek, valamint a működési, finanszírozási nehézségek, amelyek jelentős erőforrásokat vontak el a fejlesztési stratégiák megvalósítását segítő tevékenységektől is. Az egyes helyi érdekeltségek és a központi irányító hatóságok között nem mindig volt egyetértés, bizonyos fejlesztési elképzelésekkel kapcsolatban akadoztak az egyeztetések. Ezzel összefüggésben sokan aggodalmukat fejezték ki: „Félő, hogy a helyi igények nem fognak találkozni az országos, vagy EU-s elképzelésekkel, ami elidegeníti, és nem teszi érdekeltté a társadalmi közösségeket!” – tette hozzá az egyik vezető. Vagyis a belső erőforrásokra alapozó építkezés épp a helyi közösségek csatlódottsága vagy érdekérvényesítésének hiánya miatt eleve kudarcra van ítélve.

A válaszadók egy része kritikusan fogalmazott az endogén lehetőségek kapcsán. Egy-egy megjegyzés az ország sok, egymástól távoli településére is jellemző. Az egyik tapasztalt szakember témával kapcsolatos sarkos (és bizonyára vitatható) megfogalmazása valójában sokak véleményét tükrözi: „Számos példa mutatja, hogy a helyi értékeken alapuló fejlesztések egyik akadályozó tényezője épp maga a helyi társadalom, amely sok helyen nem képes megújulni. Sőt nem képes reprodukálódni sem! Az egyes vidéki közösségek olyannyira le vannak gyengülve, hogy önerőből képtelenek talpra állni! Ezért nem szabad a lokális társadalmi erőforrásokat túlzottan felértékelni. A hangzatos célok és jelmondatok csak további hétköznapi csalódásokhoz vezetnek. A vidéki települések egy része már így is súlyos önértékelési zavarral küzd, egyesek többnek akarnak látszani (lásd erőltetett turizmus), de hiányzik a valódi tartalom. Felülről jövő segítség nélkül nem vagyunk képesek továbblépni, nem tudjuk megőrizni a lakosságunkat és fokozatosan eltűnünk majd a térképről. Ezt a problémát a mai értelemben vett vidékfejlesztés nem tudja orvosolni.”

Mindezek – egyik legfőbb kiindulópontunkra reflektálva – az endogén fejlesztések túlzott, esetenként „álságos erőltetésének” ellentmondásos helyzetére és szkeptikus megítélésére hívják fel a figyelmet.

Következtetések, javaslatok

A vidékfejlesztést érintő következtetések és javaslatok megfogalmazásánál nemcsak a tanulmányunkban bemutatott eredményekre, hanem korábbi kutatásainkra (Vidékutatás, OTKA K109269, MNVH monitoring)⁵ is támaszkodtunk, hiszen a vidékfejlesztéssel kapcsolatos problémák egy része nem helyezhető megfelelő kontextusba anélkül, hogy az agráriumról, annak támogatásáról szót ne ejtsünk.

A vidékfejlesztés jelenlegi elvei, stratégiai célkitűzései és a célok megvalósításához rendelt eszközrendszer nem alkalmas arra, hogy a vidéki térségekben a két leg-

⁵ „Az állam strukturális átalakulásaira adott intézményi és egyéni válaszok különböző földrajzi kontextusokban” (OTKA K109269), témavezető: Tímár Judit, ezen belül a hivatkozott altéma: „Intézményi, társadalmi-közösségi és egyéni válaszok az állam átstrukturálódására a tájgazdálkodás szemszögéből”. Az MNVH monitoring a VKSZI megrendelésére készült és a tagságot, valamint a szervezet tevékenységének értékelését tartalmazza (kézirat), témavezető: Csatári Bálint.

főbb célt: az életkörülmények változását és a helyi gazdaság fejlődését érdemben előmozdítsa, azaz a rurális települések leszakadását meggátolja. Ennek legfőbb oka hazánkban, de Európában is az, hogy a vidékfejlesztés erősen alárendelt az agrárfejlesztésnek, melyet a források elosztásának egyenlőtlensége is jól mutat. Az Állami Számvevőszék (2015) tanulmánya alapján közvetlen agrártámogatásokra 3 034 milliárd forintot fizettek ki (köribelül 200 ezer termelőnek) 2007 és 2014 között. Ezzel szemben az Új Magyarország Vidékfejlesztési Program (ÚMVP) összes forrása 2007–2013 között 1 460 milliárd forint volt, de ebből az első két tengely (mezőgazdaság versenyképességének növelése és agrár-környezetgazdálkodás) elvitt 77%-ot, így körülbelül 340 milliárd forint maradt a 3,9 millió vidéki lakosnak. Az Állami Számvevőszék ugyanezen tanulmánya tartalmazza, hogy 2008-ban egy gazdálkodó egy hektárra az I. és II. tengely elméleti maximumaként 255 eurót, 2013-ban 450 eurót is kaphatott (ez hektáronként 135 ezer forint, valójában a hazai termelők többsége 60 ezer forint/hektár, míg a fiatal gazdálkodók több mint 70 ezer forint/hektár támogatást kaptak).

A jelentős szubvenciók – pozitív hatásai mellett – kedvezőtlen folyamatokat is elindítottak. Negatív változásnak tekintjük a 2004 óta megerősödő nagyarányú hazai birtokkoncentrációt, továbbá a földek és a földbérleti díjak gyors ütemű emelkedését (KSH 2016). Tapasztalataink szerint ez tovább erodálta a helyi közösségeket és csökkentette a lokális gazdaság erejét, miután az érintett vidéki lakosság egy része elveszítette földtulajdonát és kiszorult a földpiacról. Teljes mértékben egyetértünk a Kovács (2012) által leírtakkal, miszerint a területalapú támogatások egy bizonyos hányada nem a vidéki térben hasznosul, hanem a városközpontokba „exportálódik”, így valójában nem szolgálja a vidéki társadalom érdekeit. Vagyis a belső erőforrásokra való összpontosítás ebben a makrokörnyezetben nehezebben tud kibontakozni.

Kutatásaink azt mutatják, hogy az AKG és a hasonló jellegű ökológikus szemléletű támogatások (NATURA2000, „Zöldítés”) sem érik el valódi céljukat, és nincs érdemi szemléletformáló hatásuk sem. Ugyan számos együttműködést generáltak a természetvédelem és a gazdálkodók között, de ez többnyire a szubvenciókon (a jövedelem maximalizálását lehetővé tevő pillanatnyi előnyökön) alapszik és nem a környezettudatosságon. Az agrárfejlesztési támogatások kapcsán a szőlő- és gyümölcsültetvény-telepítési támogatások példáját említjük meg. 1998–2004 között hazai forrásokból, a csatlakozásra való felkészülés keretében támogattuk a szőlő- és gyümölcsültetvények telepítését, majd a 2004–2010-es időszakban ezzel ellentétesen a szőlőültetvények felszámolására lehetett pályázni, végül napjainkban újra lehet telepíteni pályázati forrásokból. A földhasználati célok ilyen gyors változása semmiképp sem szolgálja a környezetileg érzékeny vidéki területek, például a Homokhátság megfelelő kezelését (Farkas et al. 2017, Kovács et al. 2017). Az agrár-környezetgazdálkodási és fejlesztési „erőfeszítések” értékelését új kontextusba helyezhetjük, ha megnézzük Kohlheb és kutatótársai (2009) számításait. Eszerint megfelelő agrotechnika és a jelenlegi fogyasztási szokások mellett hazánk teljes önellátá-

sához 1,6 millió hektár szántó és 200 ezer hektár gyepterület is elegendő. Ez azt jelenti, hogy az agrárszakembereknek nagyon széles mozgástér áll rendelkezésünkre a jóléti, a gazdasági és a tájvédelmi, természetvédelmi megfontolások érvényesítésére.

Végül egy gondolat az agrárium támogatásához a hazai gazdálkodók őstermelői/kistermelői adókedvezményével kapcsolatban, amely előnyt biztosít számukra a vidéki gazdaság és társadalom többi szereplőjéhez képest. A társadalmi igazságosság és a vidéki társadalom megtartása érdekében ezeket a kedvezményeket ki kellene bővíteni és mindenki számára elérhetővé tenni. Ennek ellenkezőjét a támogatások és a kedvezmények azonnali megvonását semmiképp nem tartanánk jó megoldásnak.

A vidékfejlesztést vizsgálva véleményünk szerint számos problémát vet fel maga az európai uniós szabályozás is. Bár az EU bizonyos mértékben szabad kezet adott a tagállamok számára a vidéki térségek meghatározásában, ugyanakkor az elvek, valamint a célok kialakításában és a forrásallokáció tekintetében (projekt alapú szemlélet, LEADER, újabban CLLD) a szabályozás merev és túlzottan generalizáló. Az általunk részletezett endogén fejlesztés kritikája is épp az általánosító elvek hibáira kívánja felhívni a figyelmet. Tudomásul kellene venni, hogy a vidéki térségek földrajzi helyzete, fejlettsége és a rendelkezésre álló helyi erőforrások jelentősen eltérnek, ezért a fejlesztési módszereknek is sokoldalúnak, adaptívnak kell lenniük.

A hazai vidéki térségek közül sokan egy hosszú, történelmi korszakokon átívelő negatív spirál eredményeként kerültek nehéz helyzetbe. Ezért nem várható, hogy a belső erőforrásokra támaszkodva, saját maguk megoldják a napjainkban is meglévő problémáikat. A 2020 utáni időszakra vonatkozó megfigyeléseink és javaslataink elvi szinten megfogalmazva a következők:

- Az agrárfejlesztés és a vidékfejlesztés különválasztása, valamint a források utóbbi javára történő átcsoportosítása, mely egyre indokoltabb lesz Európában, így hazánkban is.
- A vidéki térségek erős differenciáltsága okán célszerű lenne, ha az Európai Unió a vidékfejlesztés két általános céljára – az életkörülmények javítására és a helyi gazdaságfejlesztésre – koncentrálná a forrásokat, valamint a felhasználás monitoring rendszerét szabályozná (részben működtetné). Így a tagállamok maguk alakíthatnák ki a fejlesztések konkrét cél- és eszközrendszerét.
- A vidékfejlesztési támogatások célrendszerében és a kapcsolódó eszközrendszer kialakításában a fejlettség, a fejlődési kapacitás, valamint a földrajzi helyzetet figyelembe véve területi differenciálás szükséges.⁶

⁶ Itt önkritikát kell gyakorolnunk, ugyanis a tanulmányban hivatkozott vidékkutatás végén úgy gondoltuk – korábbi álláspontunktól eltérően –, hogy a differenciált fejlesztési megközelítésnek még nincs itt az ideje Magyarországon. Az elbizonytalanodásunk hátterében az állt, hogy a mért statisztikai különbségeket az interjúk és dokumentumelemzések nem igazolták vissza. Ugyanakkor a 2008/2009-es válság utóhatásai valóban elmoshatták a különbségeket, illetve fontos tanulságként megjegyezhetjük, hogy még a szakemberek is nehezen ítélik meg, és tudják árnyaltan kifejezni a különbségeket az interjúk és a fókuszcsoporthoz tartozó beszélgetések során.

- A vidékfejlesztési tervezés rendszerében fontos lenne az összetett tervezés, a központi és a helyi tervek illeszkedése, illetve a komplexitás (ágazat függetlenség) erősítése, melyhez a központi kormányzat helyi szervezetei, az MTA és más kutatóintézetek nyújthatnának megfelelő segítséget.
- A vidékfejlesztés számára a hazai társadalmat érintő nehézségek kezelhetetlenek, ezért indokoltá válik ezeknek a célrendszerből való kivétele. A demográfiai és kisebbségi problematikák (roma felzárkóztatás)⁷ és a településkörnyezeti kérdések komplex megoldása elsősorban a központi kormányzat feladata.
- A tízezer fő alatti településeken⁸ érdemes lenne kidolgozni az agrártermelők általánosan jellegű (jövedelemkiegészítő) területalapú támogatásához hasonló vidéki alapjövedelem lehetőségét. Az elmaradott települések bizonyos körében a lakosok és a vállalkozások számára az adókedvezmények bevezetése is előnyös lehet.
- A vidéki társadalom lehetőségeinek bővítésére (részben a holland STIPO program⁹ mintáját követve), célszerű volna a mezőgazdasági szaktanácsadói rendszerhez hasonló vállalkozási tanácsadói hálózat kiépítése.
- A vidék infrastruktúrájának és társadalmának felkészítése az információs társadalom fejlődésével megjelenő – a tanulmány bevezetőjében is említett – új lehetőségek kihasználására, mely jelenleg még a nyugat-európai fejlesztők számára is kihívást jelent (Saleminck et al. 2017).
- Az információtechnológiai infrastruktúra fejlesztése mellett a vidéki térségek elérhetőségének általános javítása, mivel a város-vidék kapcsolatok és a térségi munkamegosztás hatékony fejlesztése csak ezáltal lehetséges.
- Újra ösztönözni kellene az önkormányzatok társulásait, nemcsak a közfeladatok ellátásában, hanem a befektetésösztönzés, a térségi munkamegosztás megszervezésében, amelyhez elengedhetetlenül szükséges a hazai kisvárosok hálózatának erőteljes fejlesztése is.
- Végül egy szervezeti elképzelés: a vidékfejlesztés európai és hazai forrásainak egy közös pénzügyi alapba helyezése, melynek felhasználását az érintett minisztériumok és a vidéki térségek képviselőiből (MNVH lehetséges új szerepköre) álló tárcaközi szakmai grémium irányíthatná, valamint a meglévő intézmények

⁷ Fónai (2016) eredményei azt mutatják, hogy a roma és nem roma lakosság által említett személyes problémák köre, azok vélt mértéke, súlyossága több területen jelentősen eltér egymástól, amelyet véleményünk szerint a vidékfejlesztésben nagyon nehéz együtt kezelni.

⁸ A hazai vidékfejlesztés tervezési hagyományait követve véleményünk szerint települési szinten a tízezer fő alatti lakónépességű településeket tekintjük vidékinek 2020 után is. Problémát az alföldi mezővárosok jelentenek, mivel a tanyák, a nagy terület és az alacsony népsűrűségük miatt vidékinek tekinthetők, de a megfogalmazott korlátba nem férnek bele. Megjegyezzük, hogy a vidékfejlesztési források egy részének elköltése a városokban történik, hiszen létre kell hozni, fenn kell tartani olyan szolgáltatásokat, amelyek a vidék számára (is) fontosak.

⁹ A holland STIPO program célja a vidéki kisvállalkozások fejlesztése. Támogatás feltétele és része volt, hogy a leendő vállalkozók vállalkozásfejlesztési szakemberrel közösen dolgozták ki a megvalósítani kívánt üzleti tervet, illetve ingyenes segítséget kérhettek a cégalapítás és -fenntartás mindennapi kötelezettségeit és teendőit illetően egészen a finanszírozás lezárásáig.

munkatársaiból (Magyar Államkincstár, kormányhivatalok vidékfejlesztési osztályai) és a témával foglalkozó független szakemberekből álló „Vidék Tanács” felügyelhetné.

Javaslataink bizonyos szempontból túl messzire mutatnak (vidéki alapjövedelem és adókedvezmény rendszer) és a tanulmány sem teszi lehetővé ezek részletes kifejlesztését. Célunk elsősorban az volt, hogy azt a gondolati teret tágítsuk, amelyben a szakpolitikai intézkedéseket és megoldásokat fontolóra veszik az érintettek. Nem az agrárágazat és annak szereplői ellen, hanem a vidék és annak teljes társadalma mellett igyekeztünk érveinket felsorakoztatni és vitára bocsátani.

Összefoglalás

Statisztikai elemzésünk eredményei azt mutatják, hogy az életkörülmények változásában és a gazdasági fejlődésben a vidéki térségek között (évtizedes időszakot tekintve) vannak felzárkózó és leszakadó periódusban lévők. Ez alátámasztja, hogy a 2000-es évek elején elindult vidékfejlesztési intézkedések és támogatások csak korlátozott eredményeket hoztak hazánkban. Ezt erősítették meg empirikus kutatási eredményeink is. Vidéki térségeinkben a lokalizált megközelítéseket pozitívan fogadták, de a helyi erőforrásokra fókuszáló lendület alábbhagyott. Az endogén fejlesztések csak frekvenciátalabb térségekben és egyes „kiemeltebb” településeken voltak sikeresek, míg térségi szinten nem hozták meg a várt fellendülést, sőt a periférikus területek támogatása esetleges és pontszerű maradt.

A vidéki térségek területi nivellációját szolgáló intézkedések sikertelensége mögött összetett okok állnak, melyek közül alapvetően hármat emeltünk ki tanulmányunkban:

- a vidéki térségek fejlesztését szolgáló szakpolitika és az alapját képező endogén erőforrásokra támaszkodó fejlesztésméletek tudományos megalapozottságával kapcsolatos kritikákat.
- a forráselosztás aránytalanságát az agrártámogatások javára, mivel a vidékfejlesztés eszközeinek jelentős részét valójában erre fordítják az Európai Unió tagállamai, köztük Magyarország is.
- a hazai támogatáspolitikai gyakorlatot, melyben a pénzügyi eszközök elosztása nem kellően differenciált a hátrányos helyzetű, leszakadó térségek javára.

Az elemzésünk végén megfogalmazott ajánlások egyrészt e problémákra reflektálnak, másrészt olyan alapvető irányokat vázolnak fel, melyek minden más fejlesztési tevékenység alapját képezhetik, és szükségesek a kedvezőtlen helyzetű vidéki területek hátrányainak leküzdéséhez.

A jövőre vonatkozóan olyan – az adott lokalitások jellegzetességeit továbbra is szem előtt tartva – lehetőségek megkeresését célozzuk, amellyel hatékonyabb térségi fejlesztések generálhatók. Emellett szeretnénk bemutatni a vidékfejlesztésen túlmutató azon elképzeléseket, amelyek – átgondolt társadalmi-gazdasági koordinációs

intézkedésekre épülve – lehetővé tehetik a vidéki területek sikeres támogatását, és képesek arra ösztönözni az államot, hogy a térbeli újraelosztás elsődleges politikai célja az összehasonlítható és méltó életkörülmények létrehozása legyen.

Köszönetnyilvánítás

Kovács András Donát munkáját a Bolyai János Kutatási Ösztöndíj támogatta.

IRODALOM

- BELUSZKY, P.–SIKOS, T. T. (2007): Változó falvaink. A magyarországi falvak típusai a harmadik évezred kezdetén *Tér és Társadalom* 21 (3): 1–29.
- COPUS, A.–DAX, T. (2010): *Conceptual background and priorities of European Rural Development Policy. Deliverable D1, 2. Assessing the impact of rural development policies (incl. LEADER). RUDI, FP 7 Project No. 213034.* Framework Programme for Research and Technology Development of the European Commission.
- CSATÁRI, B. (1999): *A magyar vidék térségi tagolódása. I. Vidéki térségek és vidéki települések. Típusalkotás* MTA RKK Alföldi Tudományos Intézet, Kecskemét.
- ENYEDI, GY. (1996): *Regionális folyamatok Magyarországon az átmenet időszakában* Hilscher Szociálpolitikai Egyesület, Budapest.
- ESRI [Environmental Systems Research Institute] (2012): *ArcGIS Release 10.1.* Redlands, CA.
- EVANS, M.–SYRETT, S. (2007): Generating social capital? The social economy and local economic development *European Urban and Regional Studies* 14 (1): 55–74. doi:10.1177/0969776407072664
- FARKAS, J. Zs.–HOYK, E.–RAKONCZAI, J. (2017): Geographical analysis of climate vulnerability at a regional scale: the case of the Southern Great Plain in Hungary. *Hungarian Geographical Bulletin* 66 (2): 129–144.
- FARKAS, T. (2002): Vidékfejlesztés a fejlődésméletek és fejlesztési koncepciók tükrében *Tér és Társadalom* 16 (1): 41–57.
- FERGE, ZS. (2008): Miért szokatlanul nagyok a magyarországi egyenlőtlenségek? *Esély* 19 (2): 3–14.
- FÓNAI, M. (2016): A települési problémák és a lakossági szükségletek lehetséges hatása a helyi politikára In: BÓDI, F.–FÁBIÁN, G. (szerk.): *Helyi szociális ellátórendszer Magyarországon* pp. 71–92., Debrecen University Press, Debrecen.
- GAROFOLI, G. (2002): Local development in Europe *European Urban and Regional Studies* 9 (3): 225–239. doi:10.1177/096977640200900303
- HADJIMICHALIS, C. (2006): The end of Third Italy as we knew it? *Antipode* 38 (1): 82–106. doi: 10.1111/j.0066-4812.2006.00566.x
- JOHNSON, S. (2001): Exploring policy options for a new rural America: conference synthesis *Proceedings – Rural and Agricultural Conferences* pp. 185–193., Proceedings of a conference sponsored by Federal Reserve Bank of Kansas City, Centre for the Study of Rural America

- KOVÁCS, A. D.–FARKAS, J. ZS.–PERGER, É. (2015): A vidék fogalma, lehatárolása és új tipológiai kísérlete *Tér és Társadalom* 29 (1) 11–34. DOI: 10.17649/TET.29.1.2674
- KOVÁCS, A. D.–HOYK, E.–FARKAS, J. ZS. (2017): Homokhátság - a special rural area affected by aridification in the Carpathian basin, Hungary. *European Countryside* 9 (1): 29–50. DOI: <https://doi.org/10.1515/euco-2017-0003>
- KOVÁCH, I. (2012): A vidék az ezredfordulón. A jelenkori magyar vidéki társadalom szerkezeti és hatalmi változásai. MTA Társadalomtudományi Kutatóközpont Szociológiai Intézet, Argumentum, Budapest.
- KULCSÁR, L. (szerk.) (2009): *Térség – Gazdaság – Társadalom*. Gödöllő Innovációs Központ, Gödöllő.
- KULL, M. (2009): Local and regional governance in Finland. A study on institutionalisation, transformation and Europeanization *Halduskultuur* (10): 22–39.
- LIPTÁK, K (2017): Települési humán potenciál vizsgálata Magyarországon *Gazdaság-Régió-Társadalom* 14 (2): 55–64.
- LOWE, P.–RAY, C.–NEIL WARD, N. (1998): *Participation in rural development: A review of European experience. Research Report* University of Newcastle, School of Agriculture, Food and Rural Development, Newcastle.
- MARGARIAN, A. (2013): A Constructive Critique of the Endogenous Development Approach in the European Support of Rural Areas *Growth and Change* 44 (1): 1–29. doi: 10.1111/grow.12000
- MARTIN, R.–SUNLEY, P. (1996): *Slow convergence? Post-neoclassical endogenous growth theory and regional development. Working Paper* ESRC Centre for Business Research, University of Cambridge.
- MEYER, P. B.–BURAYIDI, M. (1991): Is value conflict inherent in rural economic development? An exploratory examination of unrecognized choices *Agriculture and Human Values* 8 (3): 10–18. doi: 10.1007/bf01591838
- NEMES-NAGY, J. (2003): Gazdasági-társadalmi súlypontok és mozgásuk az ezredvégi Magyarországon *Területi Statisztika* 43 (1): 3–14.
- NEMES-NAGY, J. (szerk.) (2005): *Regionális elemzési Módszerek* Regionális Tudományi Tanulmányok 11. ELTE Regionális Földrajzi Tanszék – MTA ELTE Regionális Tudományi Kutatócsoport, Budapest.
- OBÁDOVICS, CS.–KULCSÁR, L. (2004): The Human Development Index in rural Hungary: territorial inequalities *Gazdálkodás* 48 (8): 26–37.
- RAY, C. (2000): Editorial. The EU leader programme: Rural development laboratory *Sociologia Ruralis* 40 (2): 163–171. doi: 10.1111/1467-9523.00138
- RAY, C. (2006): Neo-endogenous rural development in the EU In: CLOKE, P.–MARSDEN, P. T. – MOONEY, P. H. (eds.): *Handbook of rural studies* pp. 278–292., SAGE Publications, London. doi: 10.4135/9781848608016.n19
- SALEMINK, K.–STRIJKER, D.–BOSWORTH, G. (2017): Rural development in the digital age: A systematic literature review on unequal ICT availability, adoption, and use in rural areas *Journal of Rural Studies* 54 (5): 360–371. DOI: 10.1016/j.jrurstud.2015.09.001
- SCHENK, W.–SCHLIEPHAKE, K. (eds.) (2005): *Allgemeine anthropogeographie*. Klett-Perthes Verlag, Gotha Stuttgart.

- SHUCKSMITH, M. (2000): Endogenous development, social capital and social inclusion: Perspectives from leader in the UK *Sociologia Ruralis* 40 (2): 208–218. doi: 10.1111/1467-9523.00143
- SHUCKSMITH, M. (2010): Disintegrated rural development? Neo-endogenous rural development, planning and place-shaping in diffused power contexts *Sociologia Ruralis* 50 (1): 1–14. doi: 10.1111/j.1467-9523.2009.00497.x
- STIMSON, R. J.–STOUGH, R. R.–SALAZAR, M. (2009): *Leadership and institutions in regional endogenous development* Edward Elgar, Cheltenham, UK; Northampton, MA. doi: 10.4337/9781848449435
- STIMSON, R. J.–STOUGH, R. R. (2009): Regional economic development methods and analysis: Linking theory to practice. In: ROWE, J. E. (ed.): *Theories of local economic development: Linking theory to practice* pp. 169–193., Ashgate, Burlington, VT,
- SZÍVÓS, P.–TÓTH, I. GY. (szerk) (2013): *Egyenlőtlenség és polarizálódás a magyar társadalomban* TÁRKI monitor jelentések. 2012, Budapest.
- TÁNCZOS, T.–EGRI, Z. (2010): Differenciálódási folyamatok a magyarországi kistérségek társadalmi és gazdasági fejlettségében *Területi Statisztika* 50 (3): 279–294.
- TERLUIN, I. J. (2000): Theoretical and methodological framework In: TERLUIN, I. J.–POST, J. H. (eds.): *Employment dynamics in rural Europe* pp. 17–37., CABI Publishing, Oxon. doi: 10.1079/9780851994994.0017
- TERLUIN, I. J. (2003): Differences in economic development in rural regions of advanced countries: an overview and critical analysis of theories *Journal of Rural Studies* 19 (3): 327–344. doi: 10.1016/s0743-0167(02)00071-2
- TÖDTLING-SCHÖNHOFER, H.–DALLHAMMER, E.–NAYLON I.–SCHUH, B. (2009): *Ex post evaluation of cohesion policy programmes 2000–2006 co-financed by the European Fund for Regional Development (Objective 1 and 2). Interim Report.* D. R. P. European Commission, Vienna.
- VÁZQUEZ-BARQUERO, A. (2006): Endogenous development: Analytical and policy issues. In: A. SCOTT, A.–GAROFOLI, G. (eds.): *The regional question in economic development* pp. 23–43., Routledge, New York, London,
- VÁZQUEZ-BARQUERO, A.–RODRÍGUEZ-COHARD, J. C. (2016): Endogenous development and institutions: Challenges for local development initiatives *Environment and Planning C: Government and Policy* 34 (6): 1135–1153. doi: 10.1177/0263774x15624924
- WISSEN, M. (2001): Strukturpolitische Intervention und ungleiche Entwicklung. Zur Rolle des Staates im Strukturwandel *Geographische Revue* 3 (1): 3–22.

INTERNETES HIVATKOZÁSOK

- ÁLLAMI SZÁMVEVŐSZÉK (2015): Tanulmány a 2007-2013. évi EU költségvetési időszakban Magyarország részére juttatott közösségi támogatások összefoglaló bemutatásáról, értékeléséről https://www.asz.hu/storage/files/files/Publikaciok/Elemzesek_tanulmanyok/2015/2007_2013_eu_koltsegvetesi_idoszakban_magyarorszag_reszere_juttatott_kozossegi_tamogatások_összefoglaló_bemutatása_erkelese.pdf?ctid=855 (letöltve: 2017.10.01.)

- FRAUNHOFER INSTITUTE FOR EXPERIMENTAL SOFTWARE ENGINEERING (2016): Fraunhofer "Smart Rural Areas - Digital Villages" 2015-2017 <https://www.iese.fraunhofer.de/content/dam/iese/en/dokumente/Fraunhofer-IESE-Smart-Ecosystems-CeBIT2016-englisch.pdf> (letöltve: 2017.09.14.)
- KOHLHEB, N.–PODMANICZKY, L.–SKUTAI, J. (2009): Magyarország felszínborítottságának lehetőségei az éghajlatvédelemben <http://docplayer.hu/300334-Magyarorszag-felszinboritottsaganak-lehetisegei-az-eghajlatvedelemben.html> (letöltve: 2017.10.02.)
- KSH (2016): Statisztikai Tükör – Mezőgazdasági termőföldárak és bérleti díjak, 2015. <http://www.ksh.hu/docs/hun/xftp/stattukor/mgfoldarak/mgfoldarak15.pdf> (letöltve: 2017.10.01.)
- KNOEMA (é.n) WDI GINI index: <https://knoema.com/WBWDIGDF2017Sep/world-development-indicators-wdi?tsId=1235700> (Letölve: 2017.08.11.)
- ZETSCHÉ, D. (2017) <http://hiros.hu/hirek/a-mercedes-vezerigazgatojanak-joslatai> (letöltve: 2017.09.26.)