

9. Vidékfejlesztési adatok

Rural development data

9.1.	Települések száma, 2011	226
	<i>Number of settlements, 2011</i>	
9.2.	Lakónépesség	227
	<i>Population</i>	
9.3.	60 éves és idősebb népesség	228
	<i>Population aged 60 and over</i>	
9.4.	14 évnél fiatalabb népesség	229
	<i>Population aged under 14</i>	
9.5.	Állandó odavándorlások száma	230
	<i>Permanent immigration</i>	
9.6.	Állandó elvándorlások száma	231
	<i>Permanent emigration</i>	
9.7.	Nyilvántartott álláskeresők száma	232
	<i>Number of registered unemployed</i>	
9.8.	180 napon túli álláskeresők száma	233
	<i>Number of long-term unemployed (over 180 days)</i>	
9.9.	Épített lakások száma	234
	<i>Number of dwellings built</i>	
9.10.	Közcsatorna-hálózatba bekapcsolt lakások száma	235
	<i>Number of dwellings connected to public sewerage network</i>	
9.11.	Postahivatalok száma	236
	<i>Number of postal offices</i>	
9.12.	Települési könyvtárak szolgáltató helyeinek száma	237
	<i>Number of libraries</i>	
9.13.	Háziorvosok száma	238
	<i>Number of general practitioners</i>	
9.14.	Családsegítő szolgálatok száma	239
	<i>Number of family assistance services</i>	
9.15.	Bölcsődék száma	240
	<i>Number of infant nurseries</i>	
9.16.	Összes férőhely a kereskedelmi szálláshelyeken	241
	<i>Total capacity of public accommodations</i>	
9.17.	Vendégéjszakák száma a kereskedelmi szálláshelyeken	242
	<i>Number of tourism nights spent at public accommodations</i>	
9.18.	Működő vállalkozások száma	243
	<i>Number of active enterprises</i>	
9.19.	Főbb társadalmi-gazdasági mutatók alakulása térségtípusok szerint	244
	<i>Major socio-economic indicators by rural areas</i>	
	Módszertani megjegyzések	277
	<i>Methodological notes</i>	283

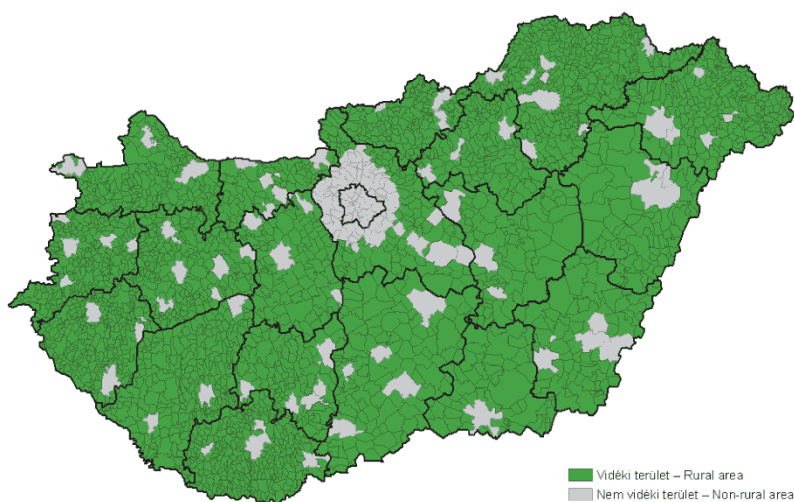
Ebben a fejezetben a vidéki térségek lehatárolására az **Új Magyarország Vidékfejlesztési Programban (ÚMVP)** használt módszertant alkalmaztuk.

A korábbi vidékfejlesztési programok megvalósítása során nyert tapasztalatok alapján az ÚMVP a 2007-2013 közötti programozási időszakra a 120 fő/km² népsűrűséget meg nem haladó, vagy tízezernél kevesebb lakosú településeket tekinti **vidéki területnek**, kivéve a budapesti agglomeráció településeit, de beleértve a nem vidéki települések külterületeit, ha a teljes népesség több mint 2%-a él külterületeken. Ez Magyarország településeinek 95, területének 87 és népességének 45%-át fedi le. A vidéki térségek azt a sajátos térségtípust foglalják magukba, ahol alacsonyabb a népsűrűség, jellemző a mezőgazdasági tájhasználat, valamint általános a nem urbánus jellegű (kisvárosi, falusi, egyes régiókban pedig a tanyás) településszerkezet.

A mutatók kiválasztásánál elsődleges szempont volt azok elérhetősége, de fokozott figyelmet fordítottunk a szakma szakértőinek véleményére is. A közreadott táblázatokban a KSH adatbázisaiban fellelhető településszintű adatokat használtuk fel. A továbbiakban törekedni fogunk a más adatforrásokban elérhető adatok bevonására is, valamint készek vagyunk a felhasználók javaslatai alapján is bővíteni a közreadott mutatók körét. A területi összegzések a 2013-as 13/2013. (VII.9.) KIM rendelet alapján történtek.

Az adatok a 9.1.–9.18. táblákban a 2013-as településszerkezet alapján kerültek közlésre.

Az alábbi térképen látható a vidéki és nem-vidéki területek lehatárolása az ÚMVP alapján.



The methodology applied in the **New Hungary Rural Development Programme (NHRDP)** was used for the demarcation of rural areas in this chapter.

This demarcation has been further developed according to the experience gained through the implementation of previous rural development programmes. In 2007-2013, settlements with a population density not exceeding 120 persons per km² or having less than 10 000 inhabitants are considered as **rural areas**, excluding the settlements of the Budapest agglomeration, but including the outskirt areas of non-rural settlements having more than 2% of total population living in outskirt territories. It covers 95% of the country's settlements, 87% of the territory and 45% of the population. These rural areas comprise a special type of region characterized by low population density, heavy reliance on land as source of livelihood, and a non-urbanized settlement structure (typified by small towns, villages and in certain regions by isolated farms).

When selecting the indicators careful attention was paid to the opinion of experts, however, data availability limited our scope. Data published in this chapter stem from the settlement-level databases of the Hungarian Central Statistical Office. In the future we will strive to include data from other sources and to expand the number of indicators as well. Regional aggregation was based on decree of the Ministry of Justice (13/2013. (VII.9.) KIM rendelet).

The map above shows Hungary's rural and non-rural areas based on the NHRDP.

Data in tables 9.1.–9.18. are published according to settlement structure of year 2013.

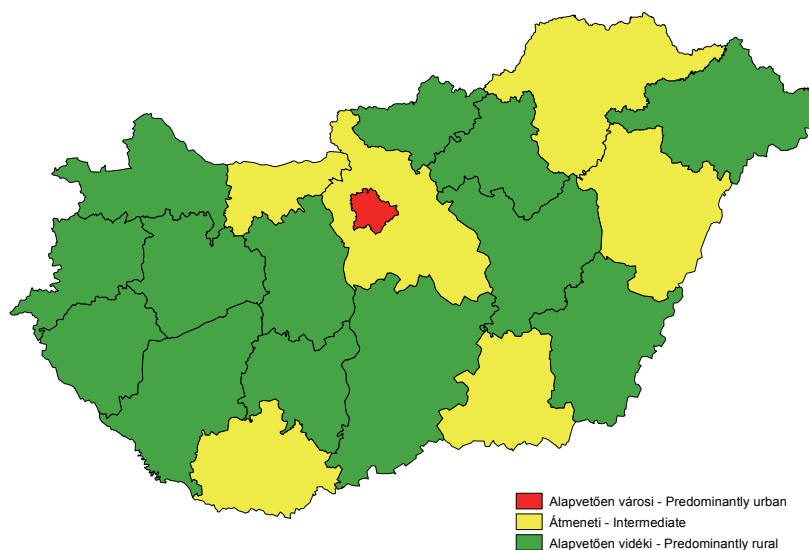
A fejezetben szerepelnek az Európai Bizottság által 2010-ben elfogadott új tipológia szerint részletezett adatok. A tipológia lényege az adott ország NUTS 3-as szintű területi egységeinek (megye) **alapvetően vidéki, átmeneti és alapvetően városi** kategóriákba való besorolása.

Az új rendszerezés kiinduló pontja az 1 km²-es felbontású úgynevezett „lakossági rács” (population grid), amely alapján a népsűrűség és a lakónépeség függvényében városi és vidéki klasztereket képeznek. **Városi klaszter** az, ahol a népsűrűség meghaladja a 300 fő/km²-t és a lakosság legalább ötezer fő. Ezt követően kerültek besorolásra az uniós tagországok NUTS 3-as területi egységei. Ha az adott terület lakosságának több mint 50%-a vidéki klaszterekben él, akkor az egység besorolása alapvetően vidéki. Amennyiben a lakónépeség kevesebb mint 50, de több mint 20%-a él vidéki klaszterekben, akkor a területi egység átmeneti besorolású, míg 20% alatti vidéki lakosság esetén a terület városi besorolású.

Az agglomerációk jelenléte a következők szerint változtatja meg egy adott területi egység besorolását:

- egy alapvetően vidéki besorolású terület átkerül az átmeneti kategóriába abban az esetben, ha egy kétszázezernél nagyobb lakónépeségű agglomeráció található az adott területen, és ez meghaladja az adott területi egység össznépeségének egynegyedét;
- egy átmeneti besorolású terület átkerül az alapvetően városi kategóriába abban az esetben, ha egy ötszázezernél nagyobb lakónépeségű agglomeráció található az adott területen, és ez meghaladja az adott területi egység össznépeségének egynegyedét.

Az új tipológia szerint Magyarországon 13 megye alapvetően vidéki, 6 átmeneti és 1 alapvetően városi besorolású.



In the chapter data based on the new typology of **predominantly rural, intermediate and predominantly urban** regions - agreed on by the European Commission in 2010 - are also presented.

The method underlying this new typology builds on a population grid of one square kilometre resolution and creates **clusters of urban** grid cells with a minimum population density of 300 inhabitants per km² and a minimum population of 5 000. It does this in a consistent manner throughout the Union by classifying NUTS 3 regions based on the share of population in rural grid cells. If more than 50% of the total population lives in rural grid cells, the region is classified as predominantly rural. Regions where between 20% and 50% of the population lives in rural grid cells are considered intermediate, while those with less than 20% in rural grid cells are predominantly urban.

The presence of large urban centres changes the classification the following way:

- a predominantly rural region (or group of regions) is reclassified as intermediate if there is an urban centre with more than 200 000 inhabitants representing no less than 25% of the regional population;
- an intermediate region (or group of regions) is reclassified as predominantly urban if there is an urban centre with more than 500 000 inhabitants representing no less than 25% of the regional population.

According to the new typology 13 counties belong to predominantly rural, 6 to intermediate and 1 to predominantly urban areas in Hungary.

9.1. Települések száma, 2013 Number of settlements, 2013

(darab – number)

Megye, főváros, régió <i>County, capital, region</i>	Vidéki területek <i>Rural areas</i>	Nem vidéki területek <i>Non-rural areas</i>
Budapest	–	1
Pest	102	85
Közép-Magyarország Central Hungary	102	86
Fejér	104	4
Komárom-Esztergom	70	6
Veszprém	210	6
Közép-Dunántúl Central Transdanubia	384	16
Győr-Moson-Sopron	180	3
Vas	211	5
Zala	255	3
Nyugat-Dunántúl Western Transdanubia	646	11
Baranya	297	4
Somogy	243	3
Tolna	104	5
Dél-Dunántúl Southern Transdanubia	644	12
Dunántúl Transdanubia	1 674	39
Borsod-Abaúj-Zemplén	350	8
Heves	118	3
Nógrád	128	3
Észak-Magyarország Northern Hungary	596	14
Hajdú-Bihar	79	3
Jász-Nagykun-Szolnok	75	3
Szabolcs-Szatmár-Bereg	224	5
Észak-Alföld Northern Great Plain	378	11
Bács-Kiskun	114	5
Békés	71	4
Csongrád	59	1
Dél-Alföld Southern Great Plain	244	10
Alföld és Észak Great Plain and North	1 218	35
Összesen – Total	2 994	160

9.2. Lakónépesség Population

(fő – capita)

Megye, főváros, régió County, capital, region	Vidéki területek – Rural areas				Nem vidéki területek – Non-rural areas			
	2010	2011	2012	2013	2010	2011	2012	2013
Budapest	–	–	–		1 733 685	1 727 495	1 735 711	1 744 665
Pest	313 550	309 929	308 534	307 148	924 011	903 394	909 638	913 600
Közép-Magyarország Central Hungary	313 550	309 929	308 534	307 148	2 657 696	2 630 889	2 645 349	2 658 265
Fejér	250 167	249 041	248 856	247 798	175 953	172 886	172 230	171 708
Komárom-Esztergom	134 884	134 122	133 338	132 536	176 527	169 742	169 113	168 141
Veszprém	179 552 ^R	180 784 ^R	180 127	178 941	175 848	171 786	171 038	170 066
Közép-Dunántúl Central Transdanubia	564 603	563 947	562 321	559 275	528 328	514 414	512 381	509 915
Győr-Moson-Sopron	224 963	225 495	227 125	227 750	225 004	219 440	221 187	222 568
Vas	128 682	129 025	128 457	127 854	129 006	127 190	126 837	126 726
Zala	154 176	153 623	152 603	151 469	132 867	129 626	129 070	128 154
Nyugat-Dunántúl Western Transdanubia	507 821	508 143	508 185	507 073	486 877	476 256	477 094	477 448
Baranya	178 683	177 813	176 864	175 174	212 772	203 091	200 278	198 810
Somogy	215 907 ^R	217 425 ^R	216 397	214 524	103 213	102 581	101 699	100 988
Tolna	132 867	133 837	132 865	131 559	98 316	97 696	97 077	96 437
Dél-Dunántúl Southern Transdanubia	527 457	529 075	526 126	521 257	414 301	403 368	399 054	396 235
Dunántúl Transdanubia	1 599 881	1 601 165	1 596 632	1 587 605	1 429 506	1 394 038	1 388 529	1 383 598
Borsod-Abaúj-Zemplén	382 493	388 830	386 172	382 192	302 300	300 092	296 178	292 807
Heves	198 483	201 977	199 926	197 832	109 502	107 198	106 410	105 671
Nógrád	135 531	135 962	134 737	133 409	66 388	66 772	66 018	64 983
Észak-Magyarország Northern Hungary	716 507	726 769	720 835	713 433	478 190	474 062	468 606	463 461
Hajdú-Bihar	306 127	312 635	311 373	309 934	233 547	230 817	229 979	229 573
Jász-Nagykun-Szolnok	273 920	278 184	275 425	272 679	112 832	111 842	111 229	110 810
Szabolcs-Szatmár-Bereg	381 743	390 629	389 568	387 788	173 753	174 688	174 085	173 591
Észak-Alföld Northern Great Plain	961 790	981 448	976 366	970 401	520 132	517 347	515 293	513 974
Bács-Kiskun	313 872	314 745	312 887	310 329	210 969	207 107	207 043	206 563
Békés	216 477	220 256	218 096	215 422	145 325	142 406	141 057	139 777
Csongrád	251 542	249 581	247 734	245 468	170 285	162 183	161 837	161 921
Dél-Alföld Southern Great Plain	781 891	784 582	778 717	771 219	526 579	511 696	509 937	508 261
Alföld és Észak Great Plain and North	2 460 188	2 492 799	2 475 918	2 455 053	1 524 901	1 503 105	1 493 836	1 485 696
Összesen – Total	4 373 619	4 403 893	4 381 084	4 349 806	5 612 103	5 528 032	5 527 714	5 527 559

9.3. 60 éves és idősebb népesség Population aged 60 and over

(fő – capita)

Megye, főváros, régió County, capital, region	Vidéki területek – Rural areas				Nem vidéki területek – Non-rural areas			
	2010	2011	2012	2013	2010	2011	2012	2013
Budapest	–	–	–	–	433 845	437 734	442 111 ^R	452 918
Pest	66 799	68 009	69 021 ^R	70 372	180 426	185 587	190 711 ^R	197 482
Közép-Magyarország Central Hungary	66 799	68 009	69 021	70 372	614 271	623 321	632 822	650 400
Fejér	51 594	52 605	53 533 ^R	54 771	39 994	40 894	41 739 ^R	42 869
Komárom-Esztergom	29 065	29 600	30 053 ^R	30 658	38 658	39 305	39 828 ^R	40 755
Veszprém	42 901 ^R	43 599 ^R	44 284 ^R	45 154	38 536	39 512	40 368 ^R	41 604
Közép-Dunántúl Central Transdanubia	123 560	125 804	127 870	130 583	117 188	119 711	121 935	125 228
Győr-Moson-Sopron	48 632	49 680	50 451 ^R	51 432	49 315	50 333	51 425 ^R	52 591
Vas	30 571	30 991	31 175 ^R	31 549	29 587	30 408	31 161 ^R	31 913
Zala	39 023	39 606	40 100 ^R	40 806	30 709	31 379	32 127 ^R	33 043
Nyugat-Dunántúl Western Transdanubia	118 226	120 277	121 726	123 787	109 611	112 120	114 713	117 547
Baranya	39 557	40 186	40 717 ^R	41 556	50 433	51 052	51 495 ^R	52 429
Somogy	52 644 ^R	53 508 ^R	54 130 ^R	55 197	25 087	25 613	26 101 ^R	26 636
Tolna	31 707	32 021	32 947	32 770	22 944	23 562	24 347	24 686
Dél-Dunántúl Southern Transdanubia	123 908	125 715	127 794	129 523	98 464	100 227	101 943	103 751
Dunántúl Transdanubia	365 694	371 796	377 390	383 893	325 263	332 058	338 591	346 526
Borsod-Abaúj-Zemplén	80 903	81 518	83 432	82 462	70 367	71 312	72 552	73 217
Heves	49 129	49 379	50 617	49 921	25 977	26 399	27 280	27 622
Nógrád	32 464	32 670	33 476	33 315	16 542	16 720	17 282	17 399
Észak-Magyarország Northern Hungary	162 496	163 567	167 525	165 698	112 886	114 431	117 114	118 238
Hajdú-Bihar	65 830	66 906	67 784 ^R	68 904	47 833	48 855	49 809 ^R	51 078
Jász-Nagykun-Szolnok	65 381	65 904	66 411 ^R	67 246	26 275	26 755	27 146 ^R	27 767
Szabolcs-Szatmár-Bereg	73 595	74 754	75 779 ^R	76 890	33 451	34 631	35 603 ^R	36 969
Észak-Alföld Northern Great Plain	204 806	207 564	209 974	213 040	107 559	110 241	112 558	115 814
Bács-Kiskun	76 839	77 521	78 129 ^R	78 925	46 409	47 148	47 873 ^R	49 028
Békés	55 196	55 357	55 615 ^R	56 254	35 657	36 159	36 585 ^R	37 176
Csongrád	61 247	61 802	62 316 ^R	63 205	38 036	38 746	39 496 ^R	40 516
Dél-Alföld Southern Great Plain	193 282	194 680	196 060	198 384	120 102	122 053	123 954	126 720
Alföld és Észak Great Plain and North	560 584	565 811	573 559	577 122	340 547	346 725	353 626	360 772
Összesen – Total	993 077	1 005 616	1 019 970	1 031 387	1 280 081	1 302 104	1 325 039	1 357 698

9.4. 14 évnél fiatalabb népesség Population aged under 14

(fő – capita)

Megye, főváros, régió <i>County, capital, region</i>	Vidéki területek – <i>Rural areas</i>				Nem vidéki területek – <i>Non-rural areas</i>			
	2010	2011	2012	2013	2010	2011	2012	2013
Budapest	–	–	–	–	214 107	216 110	219 422 ^R	223 060
Pest	49 385	48 636	47 953 ^R	47 543	153 931	155 002	156 120 ^R	156 822
Közép-Magyarország Central Hungary	49 385	48 636	47 953	47 543	368 038	371 112	375 542	379 882
Fejér	38 938	38 420	38 187 ^R	38 024	22 912	22 839	22 986 ^R	23 025
Komárom-Esztergom	19 929	19 677	19 536 ^R	19 496	25 288	25 033	24 915 ^R	24 712
Veszprém	26 851 ^R	26 349 ^R	26 084 ^R	25 777	22 732	22 478	22 311 ^R	22 305
Közép-Dunántúl Central Transdanubia	85 718	84 446	83 807	83 297	70 932	70 350	70 212	70 042
Győr-Moson-Sopron	33 186	32 956	32 980 ^R	32 969	30 129	30 276	30 535 ^R	30 755
Vas	17 385	16 991	16 710 ^R	16 534	17 319	16 982	16 895 ^R	16 891
Zala	20 823	20 342	20 018 ^R	19 692	16 082	15 896	15 759 ^R	15 690
Nyugat-Dunántúl Western Transdanubia	71 394	70 289	69 708	69 195	63 530	63 154	63 189	63 336
Baranya	27 954	27 417	27 120 ^R	26 787	27 405	27 182	26 921 ^R	26 883
Somogy	32 205 ^R	31 464 ^R	30 809 ^R	30 262	13 743	13 667	13 545 ^R	13 448
Tolna	19 703	19 224	18 605	18 751	12 980	12 707	12 979	12 586
Dél-Dunántúl Southern Transdanubia	79 862	78 105	76 534	75 800	54 128	53 556	53 445	52 917
Dunántúl Transdanubia	236 974	232 840	230 049	228 292	188 590	187 060	186 846	186 295
Borsod-Abaúj-Zemplén	70 307	68 735	66 221	66 297	43 933	43 158	41 935	42 143
Heves	31 686	31 137	29 717	30 143	14 153	14 012	14 197	13 781
Nógrád	20 603	20 114	19 729	19 642	9 121	8 881	8 710	8 582
Észak-Magyarország Northern Hungary	122 596	119 986	115 667	116 082	67 207	66 051	64 842	64 506
Hajdú-Bihar	51 720	50 576	49 600 ^R	48 949	33 802	33 471	33 394 ^R	33 279
Jász-Nagykun-Szolnok	43 775	42 809	42 204 ^R	41 761	15 432	15 104	14 935 ^R	14 790
Szabolcs-Szatmár-Bereg	72 215	70 275	68 606 ^R	67 569	26 641	26 156	25 826 ^R	25 677
Észak-Alföld Northern Great Plain	167 710	163 660	160 410	158 279	75 875	74 731	74 155	73 746
Bács-Kiskun	46 584	45 565	45 153 ^R	44 657	30 106	30 005	29 827 ^R	29 795
Békés	31 558	30 634	30 060 ^R	29 656	18 783	18 441	18 244 ^R	17 977
Csongrád	35 630	34 963	34 636 ^R	34 348	22 306	22 149	22 025 ^R	21 916
Dél-Alföld Southern Great Plain	113 772	111 162	109 849	108 661	71 195	70 595	70 096	69 688
Alföld és Észak Great Plain and North	404 078	394 808	385 926	383 022	214 277	211 377	209 093	207 940
Összesen – Total	690 437	676 284	663 928	658 857	770 905	769 549	771 481	774 117

9.5. Állandó odavándorlások száma *Permanent immigration*

(eset – case)

Megye, főváros, régió <i>County, capital, region</i>	Vidéki területek – <i>Rural areas</i>				Nem vidéki területek – <i>Non-rural areas</i>			
	2010	2011	2012	2013	2010	2011	2012	2013
Budapest	–	–	–	–	27 099	26 200	25 348	26 027
Pest	7 024	6 872	6 313	6 156	28 455	27 867	26 839	25 793
Közép-Magyarország <i>Central Hungary</i>	7 024	6 872	6 313	6 156	55 554	54 067	52 187	51 820
Fejér	6 553	6 526	5 993	6 020	3 213	3 299	3 112	3 167
Komárom-Esztergom	2 908	3 196	2 828	2 692	3 240	3 126	3 208	2 981
Veszprém	4 804 ^R	5 043 ^R	4 639 ^R	4 506	2 762	2 916	2 659	3 034
Közép-Dunántúl <i>Central Transdanubia</i>	14 265	14 765	13 460	13 218	9 215	9 341	8 979	9 182
Győr-Moson-Sopron	5 034	5 289	5 229	5 433	3 930	4 051	4 063	4 151
Vas	2 798	2 788	2 858	2 852	1 958	2 132	1 990	2 062
Zala	4 189	4 218	4 053	3 841	2 133	2 276	2 187	2 151
Nyugat-Dunántúl <i>Western Transdanubia</i>	12 021	12 295	12 140	12 126	8 021	8 459	8 240	8 364
Baranya	5 577	5 322	5 113	4 942	3 549	3 511	3 295	3 494
Somogy	6 339 ^R	5 983 ^R	5 781 ^R	5 731	2 042	2 035	1 984	1 911
Tolna	2 986	2 987	2 907	2 825	1 815	1 675	1 628	1 567
Dél-Dunántúl <i>Southern Transdanubia</i>	14 902	14 292	13 801	13 498	7 406	7 221	6 907	6 972
Dunántúl <i>Transdanubia</i>	41 188	41 352	39 401	38 842	24 642	25 021	24 126	24 518
Borsod-Abaúj-Zemplén	9 354	9 001	8 322	8 193	4 583	4 658	4 444	4 308
Heves	4 893	4 871	4 633	4 672	2 015	2 164	2 112	2 055
Nógrád	3 088	3 037	3 089	2 617	1 189	1 095	1 187	999
Észak-Magyarország <i>Northern Hungary</i>	17 335	16 909	16 044	15 482	7 787	7 917	7 743	7 362
Hajdú-Bihar	5 151	5 333	4 913	5 090	3 550	3 458	3 318	3 271
Jász-Nagykun-Szolnok	4 870	4 764	4 699	5 058	1 824	1 873	1 781	1 798
Szabolcs-Szatmár-Bereg	8 639	8 318	7 924	8 032	2 918	2 823	2 483	2 722
Észak-Alföld <i>Northern Great Plain</i>	18 660	18 415	17 536	18 180	8 292	8 154	7 582	7 791
Bács-Kiskun	5 746	5 992	6 013	6 065	3 162	3 216	3 026	3 212
Békés	3 919	3 792	3 669	3 736	2 019	2 006	1 940	1 981
Csongrád	4 468	4 446	4 472	4 517	2 362	2 481	2 436	2 376
Dél-Alföld <i>Southern Great Plain</i>	14 133	14 230	14 154	14 318	7 543	7 703	7 402	7 569
Alföld és Észak <i>Great Plain and North</i>	50 128	49 554	47 734	47 980	23 622	23 774	22 727	22 722
Összesen – Total	98 340	97 778	93 448	92 978	103 818	102 862	99 040	99 060

9.6. Állandó elvándorlások száma Permanent emigration

(eset – case)

Megye, főváros, régió <i>County, capital, region</i>	Vidéki területek – <i>Rural areas</i>				Nem vidéki területek – <i>Non-rural areas</i>			
	2010	2011	2012	2013	2010	2011	2012	2013
Budapest	–	–	–	–	24 874	24 154	23 194	22 094
Pest	6 444	6 347	6 278	5 926	21 715	21 627	21 613	21 377
Közép-Magyarország Central Hungary	6 444	6 347	6 278	5 926	46 589	45 781	44 807	43 471
Fejér	6 052	5 888	5 694	5 788	3 619	3 663	3 215	3 520
Komárom-Esztergom	2 966	2 853	2 989	2 689	3 225	3 437	3 161	3 122
Veszprém	4 667 ^R	4 842 ^R	4 438 ^R	4 480	3 201	3 205	2 940	3 245
Közép-Dunántúl Central Transdanubia	13 685	13 583	13 121	12 957	10 045	10 305	9 316	9 887
Győr-Moson-Sopron	4 766	4 818	4 467	4 601	3 422	3 416	3 459	3 738
Vas	2 748	2 672	2 690	2 760	1 972	2 126	2 028	2 057
Zala	4 091	4 296	4 081	3 938	2 333	2 444	2 206	2 276
Nyugat-Dunántúl Western Transdanubia	11 605	11 786	11 238	11 299	7 727	7 986	7 693	8 071
Baranya	5 772	5 516	5 170	5 282	3 805	3 737	3 760	3 514
Somogy	6 310 ^R	6 198 ^R	5 934 ^R	5 963	2 135	2 039	2 057	1 964
Tolna	3 353	3 271	3 231	3 124	2 036	1 968	1 860	1 780
Dél-Dunántúl Southern Transdanubia	15 435	14 985	14 335	14 369	7 976	7 744	7 677	7 258
Dunántúl Transdanubia	40 725	40 354	38 694	38 625	25 748	26 035	24 686	25 216
Borsod-Abaúj-Zemplén	10 668	10 524	9 679	9 740	5 685	5 715	5 358	5 043
Heves	5 265	5 172	5 217	5 042	2 271	2 376	2 162	2 208
Nógrád	3 487	3 342	3 315	2 933	1 419	1 366	1 286	1 214
Észak-Magyarország Northern Hungary	19 420	19 038	18 211	17 715	9 375	9 457	8 806	8 465
Hajdú-Bihar	5 597	5 849	5 493	5 497	3 904	3 810	3 610	3 619
Jász-Nagykun-Szolnok	5 516	5 592	5 386	5 696	2 182	1 990	1 954	1 981
Szabolcs-Szatmár-Bereg	10 042	9 745	9 178	9 527	3 215	3 186	2 893	3 028
Észak-Alföld Northern Great Plain	21 155	21 186	20 057	20 720	9 301	8 986	8 457	8 628
Bács-Kiskun	6 552	6 482	6 296	6 523	3 115	3 381	3 109	3 165
Békés	4 577	4 630	4 171	4 289	2 237	2 004	1 985	2 053
Csongrád	4 356	4 453	4 432	4 596	2 564	2 506	2 499	2 646
Dél-Alföld Southern Great Plain	15 485	15 565	14 899	15 408	7 916	7 891	7 593	7 864
Alföld és Észak Great Plain and North	56 060	55 789	53 167	53 843	26 592	26 334	24 856	24 957
Összesen – Total	103 229	102 490	98 139	98 394	98 929	98 150	94 349	93 644

9.7. Nyilvántartott álláskeresők száma Number of registered unemployed

(fő – capita)

Megye, főváros, régió County, capital, region	Vidéki területek – Rural areas				Nem vidéki területek – Non-rural areas			
	2010	2011	2012	2013	2010	2011	2012	2013
Budapest	–	–	–	–	45 603	42 855	45 619	36 423
Pest	14 060	15 069	15 223	12 042	26 754	25 569	25 826	21 181
Közép-Magyarország Central Hungary	14 060	15 069	15 223	12 042	72 357	68 424	71 445	57 604
Fejér	15 041	13 892	14 257	10 032	8 134	7 254	7 486	4 688
Komárom-Esztergom	6 554	5 708	6 200	4 078	7 946	7 092	7 884	5 656
Veszprém	11 334 ^R	9 737 ^R	9 827 ^R	7 335	8 256	7 057	7 363	5 808
Közép-Dunántúl Central Transdanubia	32 929	29 337	30 284	21 445	24 336	21 403	22 733	16 152
Győr-Moson-Sopron	7 287	5 895	5 707	3 206	6 163	4 843	5 417	3 113
Vas	5 960	4 799	4 745	3 586	4 446	3 495	3 849	2 903
Zala	10 692	9 411	9 486	8 265	6 849	5 762	6 730	5 576
Nyugat-Dunántúl Western Transdanubia	23 939	20 105	19 938	15 057	17 458	14 100	15 996	11 592
Baranya	16 801	16 801	15 974	10 270	12 073	11 930	12 685	7 742
Somogy	21 267 ^R	19 297 ^R	20 245 ^R	15 915	5 643	5 277	5 791	4 005
Tolna	10 245	9 301	9 979	7 127	4 827	4 536	4 784	3 750
Dél-Dunántúl Southern Transdanubia	48 313	45 399	46 198	33 312	22 543	21 743	23 260	15 497
Dunántúl Transdanubia	105 181	94 841	96 420	69 814	64 337	57 246	61 989	43 241
Borsod-Abaúj-Zemplén	44 657	43 956	43 887	29 673	24 647	22 962	23 215	18 714
Heves	16 142	15 553	15 443	10 822	5 140	5 099	5 362	3 191
Nógrád	13 051	13 125	13 980	8 069	6 472	5 765	6 270	3 539
Észak-Magyarország Northern Hungary	73 850	72 634	73 310	48 564	36 259	33 826	34 847	25 444
Hajdú-Bihar	30 901	29 312	29 684	21 539	16 336	15 237	16 577	12 881
Jász-Nagykun-Szolnok	24 072	23 830	23 444	16 302	5 605	5 709	6 152	5 002
Szabolcs-Szatmár-Bereg	49 479	46 015	47 561	37 014	12 001	11 886	12 651	8 566
Észak-Alföld Northern Great Plain	104 452	99 157	100 689	74 855	33 942	32 832	35 380	26 449
Bács-Kiskun	23 069	21 105	22 090	16 502	12 142	11 031	11 504	8 559
Békés	19 911	17 742	16 419	11 494	9 312	8 361	8 575	5 412
Csongrád	15 910	13 748	14 579	9 908	6 496	6 292	6 791	4 385
Dél-Alföld Southern Great Plain	58 890	52 595	53 088	37 904	27 950	25 684	26 870	18 356
Alföld és Észak Great Plain and North	237 192	224 386	227 087	161 323	98 151	92 342	97 097	70 249
Összesen – Total	356 433	334 296	338 730	243 179	234 845	218 012	230 531	171 094

9.8. 180 napon túli álláskeresők száma Number of long-term unemployed (over 180 days)

(fő – capita)

Megye, főváros, régió County, capital, region	Vidéki területek – Rural areas				Nem vidéki területek – Non-rural areas			
	2010	2011	2012	2013	2010	2011	2012	2013
Budapest	–	–	–		23 621	23 178	22 864	19 998
Pest	7 402	7 343	7 053	5 677	13 724	13 026	11 949	10 387
Közép-Magyarország Central Hungary	7 402	7 343	7 053	5 677	37 345	36 204	34 813	30 385
Fejér	7 406	6 962	6 333	4 600	4 205	3 636	3 601	2 271
Komárom-Esztergom	3 067	2 478	2 265	1 575	3 477	3 225	3 051	2 295
Veszprém	5 175 ^R	3 810 ^R	3 431 ^R	2 826	4 284	3 057	3 145	2 521
Közép-Dunántúl Central Transdanubia	15 648	13 250	12 029	9 001	11 966	9 918	9 797	7 087
Győr-Moson-Sopron	2 833	2 222	1 744	856	2 685	1 916	2 101	998
Vas	3 022	1 987	1 704	1 547	2 390	1 417	1 599	1 364
Zala	5 760	4 237	4 211	4 088	3 629	2 601	3 156	3 078
Nyugat-Dunántúl Western Transdanubia	11 615	8 446	7 659	6 491	8 704	5 934	6 856	5 440
Baranya	8 979	8 261	8 419	5 249	6 632	5 972	7 468	3 975
Somogy	11 836 ^R	9 419 ^R	10 721 ^R	7 145	2 948	2 632	3 000	1 744
Tolna	5 088	4 241	4 788	3 389	2 526	2 116	2 432	1 995
Dél-Dunántúl Southern Transdanubia	25 903	21 921	23 928	15 783	12 106	10 720	12 900	7 714
Dunántúl Transdanubia	53 166	43 617	43 616	31 275	32 776	26 572	29 553	20 241
Borsod-Abaúj-Zemplén	24 953	20 813	23 437	14 875	15 949	11 921	13 632	10 452
Heves	8 765	7 698	8 180	5 277	2 726	2 713	2 988	1 542
Nógrád	7 183	6 495	8 614	4 231	4 269	3 158	3 751	2 146
Észak-Magyarország Northern Hungary	40 901	35 006	40 231	24 383	22 944	17 792	20 371	14 140
Hajdú-Bihar	16 236	14 348	16 862	10 967	10 039	8 325	10 078	7 821
Jász-Nagykun-Szolnok	12 721	11 094	12 449	7 358	3 109	2 932	3 353	2 664
Szabolcs-Szatmár-Bereg	27 038	22 204	28 603	20 578	6 926	6 121	7 162	4 474
Észak-Alföld Northern Great Plain	55 995	47 646	57 914	38 903	20 074	17 378	20 593	14 959
Bács-Kiskun	12 742	10 640	10 952	8 013	7 171	5 668	6 311	4 644
Békés	9 772	8 232	8 130	5 054	4 876	4 263	4 502	2 620
Csongrád	8 494	6 825	7 363	4 586	2 877	2 918	3 456	1 981
Dél-Alföld Southern Great Plain	31 008	25 697	26 445	17 653	14 924	12 849	14 269	9 245
Alföld és Észak Great Plain and North	127 904	108 349	124 590	80 939	57 942	48 019	55 233	38 344
Összesen – Total	188 472	159 309	175 259	117 891	128 063	110 795	119 599	88 970

9.9. Épített lakások száma Number of dwellings built

(darab – number)

Megye, főváros, régió <i>County, capital, region</i>	Vidéki területek – <i>Rural areas</i>				Nem vidéki területek – <i>Non-rural areas</i>			
	2010	2011	2012	2013	2010	2011	2012	2013
Budapest	–	–	–	–	6 186	3 192	1 648	1 770
Pest	476	412	306	143	4 214	2 860	2 482	1 271
Közép-Magyarország Central Hungary	476	412	306	143	10 400	6 052	4 130	3 041
Fejér	379	339	234	127	223	96	83	61
Komárom-Esztergom	142	106	113	53	217	125	151	54
Veszprém	250 ^R	354 ^R	201 ^R	87	200	227	132	47
Közép-Dunántúl Central Transdanubia	771	799	548	267	640	448	366	162
Győr-Moson-Sopron	561	483	414	312	1 044	317	416	643
Vas	188	126	148	87	288	108	97	115
Zala	196	128	129	70	175	77	111	54
Nyugat-Dunántúl Western Transdanubia	945	737	691	469	1 507	502	624	812
Baranya	139	110	97	53	339	262	188	75
Somogy	288 ^R	176 ^R	156 ^R	105	658	141	192	131
Tolna	74	50	45	8	104	70	74	67
Dél-Dunántúl Southern Transdanubia	501	336	298	166	1 101	473	454	273
Dunántúl Transdanubia	2 217	1 872	1 537	902	3 248	1 423	1 444	1 247
Borsod-Abaúj-Zemplén	332	187	131	65	336	79	151	184
Heves	122	97	73	60	135	93	158	44
Nógrád	113	81	78	31	33	23	13	3
Észak-Magyarország Northern Hungary	567	365	282	156	504	195	322	231
Hajdú-Bihar	283	350	371	169	361	243	439	155
Jász-Nagykun-Szolnok	240	130	98	68	121	81	96	107
Szabolcs-Szatmár-Bereg	194	100	87	45	326	242	207	209
Észak-Alföld Northern Great Plain	717	580	556	282	808	566	742	471
Bács-Kiskun	246	182	151	93	447	326	320	245
Békés	66	42	52	38	227	149	89	132
Csongrád	304	152	138	31	596	339	491	281
Dél-Alföld Southern Great Plain	616	376	341	162	1 270	814	900	658
Alföld és Észak Great Plain and North	1 900	1 321	1 179	600	2 582	1 575	1 964	1 360
Összesen – Total	4 593	3 605	3 022	1 645	16 230	9 050	7 538	5 648

9.10. Közcsatorna-hálózatba bekapcsolt lakások száma Number of dwellings connected to public sewerage network

(darab – number)

Megye, főváros, régió County, capital, region	Vidéki területek – Rural areas				Nem vidéki területek – Non-rural areas			
	2010	2011	2012	2013	2010	2011	2012	2013
Budapest	–	–	–	–	864 540	867 504	869 025	870 072
Pest	54 654	55 431 ^R	64 050 ^R	66 194	255 540	255 286 ^R	263 604	272 155
Közép-Magyarország Central Hungary	54 654	55 431	64 050	66 194	1 120 080	1 122 790	1 132 629	1 142 227
Fejér	51 616	52 295 ^R	55 068 ^R	60 097	69 899	70 039	72 263	74 940
Komárom-Esztergom	38 622	38 575 ^R	40 547 ^R	40 754	61 567	61 750 ^R	62 334	62 322
Veszprém	52 829 ^R	52 974 ^R	54 449 ^R	54 952	68 357	68 626	69 363	69 505
Közép-Dunántúl Central Transdanubia	143 067	143 844	150 064	155 803	199 823	200 415	203 960	206 767
Győr-Moson-Sopron	63 960	66 752 ^R	69 968	70 570	91 441	91 939	94 060	94 620
Vas	28 535	28 793 ^R	31 916	32 627	50 876	51 116	51 557	51 664
Zala	41 456	41 794 ^R	44 145 ^R	44 879	46 924	47 221	47 921	48 076
Nyugat-Dunántúl Western Transdanubia	133 951	137 339	146 029	148 076	189 241	190 276	193 538	194 360
Baranya	28 059	28 823 ^R	31 185 ^R	31 358	90 692	90 681 ^R	87 733 ^R	81 929
Somogy	45 259 ^R	46 124 ^R	47 432 ^R	48 405	42 495	42 634	43 008	43 318
Tolna	24 510	25 193	26 753	26 194	35 256	35 330	35 474	37 252
Dél-Dunántúl Southern Transdanubia	97 828	100 140	105 370	105 957	168 443	168 645	166 215	162 499
Dunántúl Transdanubia	374 846	381 323	401 463	409 836	557 507	559 336	563 713	563 626
Borsod-Abaúj-Zemplén	77 171	78 642	86 156	87 316	111 866	111 954	114 942	115 667
Heves	45 499	45 911	50 898	51 796	36 060	36 466	37 412	45 203
Nógrád	34 135	34 462 ^R	36 355 ^R	35 685	26 424	26 455	26 592	26 113
Észak-Magyarország Northern Hungary	156 805	159 015	173 409	174 797	174 350	174 875	178 946	186 983
Hajdú-Bihar	62 250	65 380 ^R	70 860	75 331	82 860	84 528	85 967	87 141
Jász-Nagykun-Szolnok	70 272	71 281	73 636 ^R	73 098	43 005	43 200	44 135	46 074
Szabolcs-Szatmár-Bereg	60 578	61 484	65 539	65 935	60 266	63 576	65 402	64 727
Észak-Alföld Northern Great Plain	193 100	198 145	210 035	214 364	186 131	191 304	195 504	197 942
Bács-Kiskun	48 089	48 556	51 452 ^R	52 008	65 559	66 224	67 620	69 502
Békés	41 833	42 679	44 469	47 840	46 730	47 321	52 324	54 969
Csongrád	48 498	48 648	49 606 ^R	52 265	76 046	73 929	74 286	74 345
Dél-Alföld Southern Great Plain	138 420	139 883	145 527	152 113	188 335	187 474	194 230	198 816
Alföld és Észak Great Plain and North	488 325	497 043	528 971	541 274	548 816	553 653	568 680	583 741
Összesen – Total	917 825	933 797	994 484	1 017 304	2 226 403	2 235 779	2 265 022	2 289 594

9.11. Postai szolgáltatóhelyek száma Number of postal services

(darab – number)

Megye, főváros, régió <i>County, capital, region</i>	Vidéki területek – <i>Rural areas</i>				Nem vidéki területek – <i>Non-rural areas</i>			
	2010	2011	2012	2013	2010	2011	2012	2013
Budapest	–	–	–		170	167	164	168
Pest	101	101	101	101	134	135	135	135
Közép-Magyarország Central Hungary	101	101	101	101	304	302	299	303
Fejér	102	102	102	102	22	22	22	22
Komárom-Esztergom	67	67	67	67	30	30	29	27
Veszprém	123	123	123	123	29	32	32	33
Közép-Dunántúl Central Transdanubia	292	292	292	292	81	84	83	82
Győr-Moson-Sopron	128	128	127	127	32	32	32	32
Vas	90	90	90	90	20	20	20	20
Zala	100	100	99	98	22	23	23	25
Nyugat-Dunántúl Western Transdanubia	318	318	316	315	74	75	75	77
Baranya	95	95	95	95	31	31	31	31
Somogy	127	127	127	128	18	18	18	18
Tolna	76	75	75	75	15	16	16	16
Dél-Dunántúl Southern Transdanubia	298	297	297	298	64	65	65	65
Dunántúl Transdanubia	908	907	905	905	219	224	223	224
Borsod-Abaúj-Zemplén	212	212	212	212	44	44	44	44
Heves	107	108	108	108	16	15	15	15
Nógrád	97	97	97	97	13	13	13	13
Észak-Magyarország Northern Hungary	416	417	417	417	73	72	72	72
Hajdú-Bihar	84	84	84	84	29	29	29	28
Jász-Nagykun-Szolnok	77	77	77	77	16	16	16	16
Szabolcs-Szatmár-Bereg	187	187	187	187	24	24	24	24
Észak-Alföld Northern Great Plain	348	348	348	348	69	69	69	68
Bács-Kiskun	109	109	109	109	24	23	23	24
Békés	68	68	68	68	20	20	19	19
Csongrád	65	65	65	65	18	20	20	
Dél-Alföld Southern Great Plain	242	242	242	242	62	63	62	43
Alföld és Észak Great Plain and North	1 006	1 007	1 007	1 007	204	204	203	183
Összesen – Total	2 015	2 015	2 013	2 013	727	730	725	710

9.12. Települési könyvtárak szolgáltató helyeinek száma Number of libraries

(darab – number)

Megye, főváros, régió <i>County, capital, region</i>	Vidéki területek – <i>Rural areas</i>				Nem vidéki területek – <i>Non-rural areas</i>			
	2010	2011	2012	2013	2010	2011	2012	2013
Budapest	–	–	–	–	73	70	71	69
Pest	93	91	90	86	98	97	97	97
Közép-Magyarország Central Hungary	93	91	90	86	171	167	168	166
Fejér	98	96	96	103	14	13	13	13
Komárom-Esztergom	70	68	69	71	17	17	16	16
Veszprém	212 ^R	213 ^R	212 ^R	213	28	28	27	25
Közép-Dunántúl Central Transdanubia	380	377	377	387	59	58	56	54
Győr-Moson-Sopron	175	176	176	175	43	44	18	18
Vas	209	213	213	213	15	15	14	16
Zala	330	333	258	258	167	170	17	19
Nyugat-Dunántúl Western Transdanubia	714	722	647	646	225	229	49	53
Baranya	242	278	280	298	9	14	12	13
Somogy	237 ^R	242 ^R	242 ^R	240	15	7	6	7
Tolna	104	104	103	104	13	13	13	15
Dél-Dunántúl Southern Transdanubia	583	624	625	642	37	34	31	35
Dunántúl Transdanubia	1 677	1 723	1 649	1 675	321	321	136	142
Borsod-Abaúj-Zemplén	334	336	337	345	36	24	22	52
Heves	113	115	117	117	63	71	8	77
Nógrád	117	118	120	120	7	7	7	13
Észak-Magyarország Northern Hungary	564	569	574	582	106	102	37	142
Hajdú-Bihar	83	82	81	84	19	19	19	16
Jász-Nagykun-Szolnok	97	103	86	87	30	28	12	11
Szabolcs-Szatmár-Bereg	194	189	181	178	17	17	13	16
Észak-Alföld Northern Great Plain	374	374	348	349	66	64	44	43
Bács-Kiskun	110	111	110	115	14	14	14	15
Békés	76	84	75	71	11	10	10	11
Csongrád	85	86	86	85	14	14	14	40
Dél-Alföld Southern Great Plain	271	281	271	271	39	38	38	66
Alföld és Észak Great Plain and North	1 209	1 224	1 193	1 202	211	204	119	251
Összesen – Total	2 979	3 038	2 932	2 963	703	692	423	559

9.13. Háziorvosok száma Number of general practitioners

(darab – number)

Megye, főváros, régió <i>County, capital, region</i>	Vidéki területek – <i>Rural areas</i>				Nem vidéki területek – <i>Non-rural areas</i>			
	2010	2011	2012	2013	2010	2011	2012	2013
Budapest	–	–	–	–	962	960	952	947
Pest	228 ^R	227 ^R	227 ^R	226 ^R	247 ^R	250 ^R	248 ^R	249 ^R
Közép-Magyarország Central Hungary	228	227	227	226	1 209	1 210	1 200	1 196
Fejér	116	116	114	113	79	79	79	76
Komárom-Esztergom	62	67	67	68	80	79	80	80
Veszprém	95 ^R	95 ^R	93 ^R	91	79	80	78	79
Közép-Dunántúl Central Transdanubia	273	278	274	272	238	238	237	235
Győr-Moson-Sopron	108	105	108	101	103	101	99	100
Vas	75	72	74	73	64	63	62	63
Zala	85	84	84	84	62	62	62	62
Nyugat-Dunántúl Western Transdanubia	268	261	266	258	229	226	223	225
Baranya	107	107	102	102	112	111	110	112
Somogy	124 ^R	127 ^R	125 ^R	126	50	50	52	51
Tolna	69	69	65	66	48	51	48	47
Dél-Dunántúl Southern Transdanubia	300	303	292	294	210	212	210	210
Dunántúl Transdanubia	841	842	832	824	677	676	670	670
Borsod-Abaúj-Zemplén	197	195	192	190	151	152	154	152
Heves	106	104	104	98	49	49	49	48
Nógrád	68	70	68	68	32	36	35	34
Észak-Magyarország Northern Hungary	371	369	364	356	232	237	238	234
Hajdú-Bihar	150	148	149	146	113	113	114	109
Jász-Nagykun-Szolnok	130	132	135	131	51	54	54	54
Szabolcs-Szatmár-Bereg	193	192	194	186	72	72	74	72
Észak-Alföld Northern Great Plain	473	472	478	463	236	239	242	235
Bács-Kiskun	161	156	155	161	89	89	89	89
Békés	126	122	120	112	62	63	64	64
Csongrád	135	139	138	138	86	85	86	87
Dél-Alföld Southern Great Plain	422	417	413	411	237	237	239	240
Alföld és Észak Great Plain and North	1 266	1 258	1 255	1 230	705	713	719	709
Összesen – Total	2 335	2 327	2 314	2 280	2 591	2 599	2 589	2 575

9.14. Családsegítő szolgálatok száma Number of family assistance services

(darab – number)

Megye, főváros, régió County, capital, region	Vidéki területek – Rural areas				Nem vidéki területek – Non-rural areas			
	2010	2011	2012	2013	2010	2011	2012	2013
Budapest	–	–	–	–	33	32	28	28
Pest	16	16	20	20	52	50	50	53
Közép-Magyarország Central Hungary	16	16	20	20	85	82	78	81
Fejér	22	22	27	31	4	4	4	4
Komárom-Esztergom	10	10	10	10	7	7	7	7
Veszprém	21	20	16	15	8	8	8	8
Közép-Dunántúl Central Transdanubia	53	52	53	56	19	19	19	19
Győr-Moson-Sopron	12	11	11	14	6	6	6	6
Vas	12	11	12	11	7	7	8	7
Zala	12	13	8	11	4	4	5	4
Nyugat-Dunántúl Western Transdanubia	36	35	31	36	17	17	19	17
Baranya	15	13	13	13	7	7	7	7
Somogy	28	28	28	30	3	3	3	3
Tolna	11	10	10	8	5	5	5	5
Dél-Dunántúl Southern Transdanubia	54	51	51	51	15	15	15	15
Dunántúl Transdanubia	143	138	135	143	51	51	53	51
Borsod-Abaúj-Zemplén	44	43	45	37	13	13	13	8
Heves	24	24	25	25	4	4	4	4
Nógrád	23	22	9	13	3	3	3	3
Észak-Magyarország Northern Hungary	91	89	79	75	20	20	20	15
Hajdú-Bihar	69	64	49	35	7	7	7	5
Jász-Nagykun-Szolnok	53	53	50	49	3	3	3	3
Szabolcs-Szatmár-Bereg	53	59	49	46	8	7	7	5
Észak-Alföld Northern Great Plain	175	176	148	130	18	17	17	13
Bács-Kiskun	35	35	34	35	5	5	5	5
Békés	47	45	35	33	4	4	4	4
Csongrád	23	25	25	24	1	1	1	1
Dél-Alföld Southern Great Plain	105	105	94	92	10	10	10	10
Alföld és Észak Great Plain and North	371	370	321	297	48	47	47	38
Összesen – Total	530	524	476	460	184	180	178	170

9.15. Bölcsődék száma Number of infant nurseries

(darab – number)

Megye, főváros, régió <i>County, capital, region</i>	Vidéki területek – <i>Rural areas</i>				Nem vidéki területek – <i>Non-rural areas</i>			
	2010	2011	2012	2013	2010	2011	2012	2013
Budapest	–	–	–	–	154	158	161	164
Pest	9	10	11	11	55	55	57	61
Közép-Magyarország Central Hungary	9	10	11	11	209	213	218	225
Fejér	6	7	7	8	14	14	14	14
Komárom-Esztergom	14	13	13	12	12	14	14	14
Veszprém	17	17	16	15	14	14	14	14
Közép-Dunántúl Central Transdanubia	37	37	36	35	40	42	42	42
Győr-Moson-Sopron	16	16	20	21	21	21	21	22
Vas	3	3	4	5	11	11	11	11
Zala	5	7	7	7	8	9	9	9
Nyugat-Dunántúl Western Transdanubia	24	26	31	33	40	41	41	42
Baranya	7	7	8	9	18	17	17	15
Somogy	11	12	12	13	7	7	7	7
Tolna	4	4	4	4	6	6	6	6
Dél-Dunántúl Southern Transdanubia	22	23	24	26	31	30	30	28
Dunántúl Transdanubia	83	86	91	94	111	113	113	112
Borsod-Abaúj-Zemplén	15	15	16	20	19	20	19	19
Heves	7	7	6	8	9	9	9	9
Nógrád	1	1	2	2	3	2	3 ^R	3
Észak-Magyarország Northern Hungary	23	23	24	30	31	31	31	31
Hajdú-Bihar	20	21	21	22	17	17	16	16
Jász-Nagykun-Szolnok	23	24	24	25	10	10	9	9
Szabolcs-Szatmár-Bereg	15	20	23	22	14	14	14	15
Észak-Alföld Northern Great Plain	58	65	68	69	41	41	39	40
Bács-Kiskun	15	18	17	21	16	15	15	13
Békés	23	23	21	23	10	10	10	9
Csongrád	22	24	29	29	16	17	17	17
Dél-Alföld Southern Great Plain	60	65	67	73	42	42	42	39
Alföld és Észak Great Plain and North	141	153	159	172	114	114	112	110
Összesen – Total	233	249	261	277	434	440	443	447

9.16. Összes férőhely a kereskedelmi szálláshelyeken Total capacity of public accommodations

(darab – number)

Megye, főváros, régió <i>County, capital, region</i>	Vidéki területek – <i>Rural areas</i>				Nem vidéki területek – <i>Non-rural areas</i>			
	2010	2011	2012	2013	2010	2011	2012	2013
Budapest	–	–	–	–	44 333	48 008	50 429	49 603
Pest	2 410	2 544	2 893	3 028	7 794	13 411	13 174	9 340
Közép-Magyarország Central Hungary	2 410	2 544	2 893	3 028	52 127	61 419	63 603	58 943
Fejér	7 726	8 846	8 288	5 137	1 680	2 724	2 683	2 662
Komárom-Esztergom	2 930	3 046	3 348	3 195	5 014	5 393	5 577	5 298
Veszprém	20 052 ^R	23 220 ^R	22 168 ^R	21 021	11 793	11 754	11 786	11 896
Közép-Dunántúl Central Transdanubia	30 708	35 112	33 804	29 353	18 487	19 871	20 046	19 856
Győr-Moson-Sopron	4 345	4 514	4 660	4 305	7 604	7 241	7 191	7 868
Vas	8 121	8 408	8 148	7 518	5 025	5 888	5 511	5 271
Zala	19 767	26 755	20 920	22 387	6 198	5 776	4 973	5 791
Nyugat-Dunántúl Western Transdanubia	32 233	39 677	33 728	34 210	18 827	18 905	17 675	18 930
Baranya	5 161	6 026	7 298	7 297	4 422	4 638	5 602	4 712
Somogy	30 806 ^R	24 786 ^R	22 177 ^R	60 410	13 640	13 927	15 191	15 248
Tolna	1 710	2 132	2 278	2 309	1 557	2 235	2 222	2 194
Dél-Dunántúl Southern Transdanubia	37 677	32 944	31 753	70 016	19 619	20 800	23 015	22 154
Dunántúl Transdanubia	100 618	107 733	99 285	133 579	56 933	59 576	60 736	60 940
Borsod-Abaúj-Zemplén	8 540	10 196	10 789	10 393	9 411	10 332	10 070	9 570
Heves	6 978	6 623	9 858	10 052	6 639	7 051	7 380	7 555
Nógrád	2 098	2 453	2 741	2 339	1 088	1 024	1 011	1 009
Észak-Magyarország Northern Hungary	17 616	19 272	23 388	22 784	17 138	18 407	18 461	18 134
Hajdú-Bihar	10 274	10 541	9 556	10 601	6 196	4 929	4 777	5 381
Jász-Nagykun-Szolnok	11 997	13 388	10 861	10 420	1 131	1 566	1 590	1 467
Szabolcs-Szatmár-Bereg	6 249	7 306	6 533	6 198	3 535	4 179	4 384	4 288
Észak-Alföld Northern Great Plain	28 520	31 235	26 950	27 219	10 862	10 674	10 751	11 136
Bács-Kiskun	5 148	5 714	5 384	5 891	2 236	3 230	3 423	3 378
Békés	3 762	4 172	3 973	4 114	4 119	5 169	4 790	4 941
Csongrád	2 812	4 210	4 580	4 256	7 189	7 047	8 180	7 298
Dél-Alföld Southern Great Plain	11 722	14 096	13 937	14 261	13 544	15 446	16 393	15 617
Alföld és Észak Great Plain and North	57 858	64 603	64 275	64 264	41 544	44 527	45 605	44 887
Összesen – Total	160 886	174 880	166 453	200 871	150 604	165 522	169 944	164 770

9.17. Vendégéjszakák száma a kereskedelmi szálláshelyeken Number of tourism nights spent at public accommodations

(darab – number)

Megye, főváros, régió County, capital, region	Vidéki területek – Rural areas				Nem vidéki területek – Non-rural areas			
	2010	2011	2012	2013	2010	2011	2012	2013
Budapest	–	–	–	–	6 059 536	6 598 989	7 412 561	7 819 233
Pest	103 763	118 838	126 499	133 548	560 477	616 957	649 277	702 507
Közép-Magyarország Central Hungary	103 763	118 838	126 499	133 548	6 620 013	7 215 946	8 061 838	8 521 740
Fejér	219 868	234 447	219 579	212 288	112 554	133 631	144 879	141 486
Komárom-Esztergom	89 081	100 652	112 866	100 054	203 102	193 667	217 562	225 451
Veszprém	821 084 ^R	854 237 ^R	846 411 ^R	891 706	658 678	646 695	685 612	725 249
Közép-Dunántúl Central Transdanubia	1 130 033	1 189 336	1 178 856	1 204 048	974 334	973 993	1 048 053	1 092 186
Győr-Moson-Sopron	251 187	248 087	290 867	283 752	779 630	823 635	831 558	794 482
Vas	797 348	791 361	750 150	739 530	518 994	572 142	577 436	589 114
Zala	1 736 930	1 869 773	1 821 675	1 896 015	222 454	250 544	199 058	226 040
Nyugat-Dunántúl Western Transdanubia	2 785 465	2 909 221	2 862 692	2 919 297	1 521 078	1 646 321	1 608 052	1 609 636
Baranya	300 616	314 945	351 904	361 270	300 115	232 807	245 879	259 786
Somogy	730 213 ^R	723 723 ^R	779 624 ^R	910 130	628 148	584 745	672 197	729 591
Tolna	89 688	80 551	83 925	94 288	48 245	67 096	73 041	75 640
Dél-Dunántúl Southern Transdanubia	1 120 517	1 119 219	1 215 453	1 365 688	976 508	884 648	991 117	1 065 017
Dunántúl Transdanubia	5 036 015	5 217 776	5 257 001	5 489 033	3 471 920	3 504 962	3 647 222	3 766 839
Borsod-Abaúj-Zemplén	290 265	292 483	305 563	319 638	377 341	402 814	404 806	440 625
Heves	310 053	375 954	461 399	565 924	360 278	414 514	436 549	472 200
Nógrád	69 637	79 713	69 122	80 737	37 444	27 384	26 812	35 834
Észak-Magyarország Northern Hungary	669 955	748 150	836 084	966 299	775 063	844 712	868 167	948 659
Hajdú-Bihar	861 219	802 087	778 062	819 349	279 210	250 007	248 397	277 024
Jász-Nagykun-Szolnok	355 490	371 945	409 296	381 720	71 391	79 081	87 232	81 185
Szabolcs-Szatmár-Bereg	82 023	89 046	79 100	76 677	158 559	162 562	168 493	213 625
Észak-Alföld Northern Great Plain	1 298 732	1 263 078	1 266 458	1 277 746	509 160	491 650	504 122	571 834
Bács-Kiskun	178 940	165 923	166 844	178 472	160 754	237 152	202 472	184 288
Békés	126 372	119 157	95 203	88 667	298 667	318 019	375 591	430 910
Csongrád	95 238	133 515	147 050	142 234	209 846	236 639	250 649	268 203
Dél-Alföld Southern Great Plain	400 550	418 595	409 097	409 373	669 267	791 810	828 712	883 401
Alföld és Észak Great Plain and North	2 369 237	2 429 823	2 511 639	2 653 418	1 953 490	2 128 172	2 201 001	2 403 894
Összesen – Total	7 509 015	7 766 437	7 895 139	8 275 999	12 045 423	12 849 080	13 910 061	14 692 473

9.18. Működő vállalkozások száma Number of active enterprises

(darab – number)

Megye, főváros, régió County, capital, region	Vidéki területek – Rural areas				Nem vidéki területek – Non-rural areas			
	2009	2010	2011 ^{a)}	2012	2009	2010	2011 ^{a)}	2012
Budapest	–	–	–	–	187 083	189 882	190 718	180 093
Pest	15 513	15 827	15 961	15 210	72 077	73 721	73 237	69 183
Közép-Magyarország Central Hungary	15 513	15 827	15 961	15 210	259 160	263 603	263 955	249 276
Fejér	12 002	12 331	12 196	11 161	13 944	13 841	13 442	12 361
Komárom-Esztergom	7 631	7 644	7 576	7 008	12 370	12 416	12 149	11 169
Veszprém	10 036	10 212	10 098 ^R	9 291	13 720	13 709	13 512	12 417
Közép-Dunántúl Central Transdanubia	29 669	30 187	29 870	27 460	40 034	39 966	39 103	35 947
Győr-Moson-Sopron	12 492	12 684	12 563	11 549	19 727	19 859	19 641	17 895
Vas	6 371	6 544	6 448	5 768	10 284	10 316	10 216	9 172
Zala	8 471	8 545	8 420	7 851	11 064	11 086	10 823	9 986
Nyugat-Dunántúl Western Transdanubia	27 334	27 773	27 431	25 168	41 075	41 261	40 680	37 053
Baranya	8 985	9 153	8 915	8 218	16 836	17 002	16 604	15 155
Somogy	10 336	10 480	10 392 ^R	9 609	8 618	8 711	8 599	7 909
Tolna	5 787	5 898	5 759	5 404	8 082	8 108	7 912	7 360
Dél-Dunántúl Southern Transdanubia	25 108	25 531	25 066	23 231	33 536	33 821	33 115	30 424
Dunántúl Transdanubia	82 111	83 491	82 367	75 859	114 645	115 048	112 898	103 424
Borsod-Abaúj-Zemplén	13 213	13 423	13 301	12 624	18 730	18 667	18 238	16 858
Heves	8 703	8 677	8 637	7 963	9 205	9 142	8 957	8 274
Nógrád	5 360	5 237	5 130	4 765	4 250	4 134	3 971	3 597
Észak-Magyarország Northern Hungary	27 276	27 337	27 068	25 352	32 185	31 943	31 166	28 729
Hajdú-Bihar	13 813	14 050	13 832	12 975	18 552	18 876	18 689	17 596
Jász-Nagykun-Szolnok	10 977	10 882	10 646	9 821	8 287	8 196	8 073	7 402
Szabolcs-Szatmár-Bereg	12 729	12 893	12 799	12 144	15 088	15 170	14 829	13 822
Észak-Alföld Northern Great Plain	37 519	37 825	37 277	34 940	41 927	42 242	41 591	38 820
Bács-Kiskun	15 370	15 449	15 289	14 292	17 009	17 226	16 867	15 928
Békés	8 593	8 614	8 413	7 887	10 002	10 045	9 779	9 124
Csongrád	13 330	13 508	13 248	12 278	14 356	14 522	14 496	13 573
Dél-Alföld Southern Great Plain	37 293	37 571	36 950	34 457	41 367	41 793	41 142	38 625
Alföld és Észak Great Plain and North	102 088	102 733	101 295	94 749	115 479	115 978	113 899	106 174
Összesen – Total	199 712	202 051	199 623	185 818	489 284	494 629	490 752	458 874

a) 2011-től a GFO'11 besorolás van érvényben, mely szerint a lakásszövetkezetek átkerültek a non-profit szervezetek körébe. – Since 2011 Legal form '11 classification has been used, according to which dwelling cooperatives belong to non-profit organizations.

9.19. Főbb gazdasági-társadalmi mutatók alakulása térségtípusok szerint Major socio-economic indicators by rural areas

Indikátor – Indicator	Év Year	Összesen Total	Alapvetően vidéki Predominantly rural	Átmeneti Intermediate	Alapvetően városi Predominantly urban
Magyarország – Hungary					
Népsűrűség					
Population density					
	2009	107,6	76,2	116,6	3 279,2
	2010	107,3	75,6	116,4	3 302,3
Népsűrűség, fő/km ²	2011	107,0	75,2	116,2	3 314,4
Population density, capita per km ²	2012	106,5	75,2	114,6	3 305,3
	2013	106,5	75,2	114,6	3 305,2
Korösszetétel					
Age structure					
	2009	14,7	14,7	15,8	12,7
	2010	14,6	14,5	15,6	12,9
0–14 évesek aránya a népességen belül, %	2011	14,5	14,3	15,4	13,0
Proportion of population aged under 14, %	2012	14,4	14,3	15,4	12,9
	2013	14,4	14,3	15,4	12,9
	2009	68,6	68,5	68,7	68,7
	2010	68,7	68,6	68,8	68,5
15–64 évesek aránya a népességen belül, %	2011	68,6	68,7	68,8	68,3
Proportion of population aged between 15–64, %	2012	68,4	68,5	68,4	68,1
	2013	68,4	68,5	68,4	68,1
	2009	16,6	16,7	15,5	18,6
	2010	16,7	16,9	15,6	18,6
65 éven felüliek aránya a népességen belül, %	2011	16,9	17,0	15,8	18,7
Proportion of population aged 65 and over, %	2012	17,2	17,2	16,2	19,0
	2013	17,2	17,2	16,2	19,0
Gazdasági fejlettség					
Economic development					
	2009	65,2	46,6	50,4	147,2
	2010	64,8	46,9	50,4	142,3
Egy főre jutó GDP vásárlóerő paritáson (EU-27=100)	2011	65,4	48,2	50,3	141,2
GDP (PPS/capita, EU-27=100)	2012	66,3 ⁺	49,3 ⁺	50,5 ⁺	144,0 ⁺
	2013

9.19. Főbb gazdasági-társadalmi mutatók alakulása térségtípusok szerint (folytatás)
Major socio-economic indicators by rural areas (continued)

Indikátor – <i>Indicator</i>	Év <i>Year</i>	Összesen <i>Total</i>	Alapvetően vidéki <i>Predominantly rural</i>	Átmeneti <i>Intermediate</i>	Alapvetően városi <i>Predominantly urban</i>
EU-27^{a)}					
Népsűrűség <i>Population density</i>					
	2009
	2010	116,6	48,3	120,9	522,1
Népsűrűség, fő/km ² <i>Population density, capita per km²</i>	2011	116,9	51,1	106,6	495,6
	2012
	2013
Korösszetétel <i>Age structure</i>					
	2009	15,6	15,6	15,5	15,8
	2010
0–14 évesek aránya a népességen belül, % <i>Proportion of population aged under 14, %</i>	2011	15,6	15,4	15,4	15,9
	2012
	2013
	2009	67,2	66,5	67,1	67,7
	2010
15–64 évesek aránya a népességen belül, % <i>Proportion of population aged between 15–64, %</i>	2011	66,9	66,4	66,8	67,3
	2012
	2013
	2009	17,2	17,9	17,5	16,5
	2010
65 éven felüliek aránya a népességen belül, % <i>Proportion of population aged 65 and over, %</i>	2011	17,5	18,2	17,8	16,8
	2012
	2013
Gazdasági fejlettség <i>Economic development</i>					
	2009
	2010
Egy főre jutó GDP vásárlóerő paritáson (EU-27=100) <i>GDP (PPS/capita, EU-27=100)</i>	2011	..	70,0	87,0	123,0
	2012
	2013

a) Forrás: – Source: *Rural Development in the EU, Statistical and Economical Information Report 2013.*

9.19. Főbb gazdasági-társadalmi mutatók alakulása térségtípusok szerint (folytatás)
Major socio-economic indicators by rural areas (continued)

Indikátor – Indicator	Év Year	Összesen Total	Alapvetően vidéki Predominantly rural	Átmeneti Intermediate	Alapvetően városi Predominantly urban
Magyarország – Hungary					
Gazdaság-struktúra					
Structure of the economy					
	2009	3,5	6,6	4,4	0,2
A mezőgazdaság részesedése a bruttó hozzáadott értékből, %	2010	3,5	6,5	4,5	0,1
<i>Share of agriculture in gross value added, %</i>	2011	4,6	8,4	6,1	0,2
	2012	4,7	8,4	6,4	0,2
	2013
	2009	29,6	37,5	35,2	18,8
Az ipar részesedése a bruttó hozzáadott értékből, %	2010	30,7	39,3	36,1	19,0
<i>Share of industry in gross value added, %</i>	2011	30,3	40,0	35,4	17,9
	2012	30,6	39,6	35,5	18,8
	2013
	2009	66,8	55,8	60,4	81,0
A szolgáltatási szektor részesedése bruttó hozzáadott értékből, %	2010	65,8	54,2	59,4	80,9
<i>Share of services in gross value added, %</i>	2011	65,1	51,6	58,5	81,9
	2012	64,7 ⁺	52,0 ⁺	58,1 ⁺	81,1 ⁺
	2013
Foglalkoztatás struktúrája					
Structure of employment					
	2009	4,6	6,8	4,2	0,3
A mezőgazdaságban foglalkoztatottak aránya, %	2010	4,5	6,2	4,6	0,3
<i>Share of agriculture in employment, %</i>	2011	4,8	6,8	4,7	0,3
	2012	5,1	7,0	5,3	0,4
	2013	4,9	6,6	5,3	0,3
	2009	31,3	35,9	32,7	18,2
Az iparban foglalkoztatottak aránya, %	2010	30,8	35,6	31,6	17,8
<i>Share of industry in employment, %</i>	2011	30,9	36,3	31,6	17,0
	2012	29,9	35,5	30,4	15,9
	2013	29,9	35,6	30,2	16,4
	2009	64,1	57,3	63,1	81,5
A szolgáltatási szektorban foglalkoztatottak aránya, %	2010	64,7	58,1	63,8	81,9
<i>Share of services in employment, %</i>	2011	64,3	56,9	63,7	82,8
	2012	65,0	57,4	64,3	83,7
	2013	65,2	57,8	64,6	83,3
Foglalkoztatási ráta					
Employment rate					
	2009	54,6	52,8	53,4	61,8
Foglalkoztatási ráta a 15-64 évesek körében, %	2010	54,7	53,1	53,9	60,5
<i>Employed persons as a share of population aged between 15-64, %</i>	2011	55,3	53,9	54,4	60,9
	2012	56,7	55,1	55,4	63,7
	2013	58,4	57,3	57,3	64,5

9.19. Főbb gazdasági-társadalmi mutatók alakulása térségtípusok szerint (folytatás)
Major socio-economic indicators by rural areas (continued)

Az indikátor – Indicator	Év Year	Összesen Total	Alapvetően vidéki Predominantly rural	Átmeneti Intermediate	Alapvetően városi Predominantly urban
EU-27^{a)}					
Gazdaságstruktúra					
Structure of the economy					
	2009	1,6	3,9	2,1	0,5
	2010	..	4,4	2,2	0,5
A mezőgazdaság részesedése a BHÉ-ből, % Share of agriculture in Gross Value Added, %	2011
	2012
	2013
	2009	25,0	29,1	28,0	20,7
	2010	..	30,9	29,1	20,8
Az ipar részesedése a BHÉ-ből, % Share of industry in Gross Value Added, %	2011
	2012
	2013
	2009	73,4	67,0	70,0	78,8
	2010	..	64,6	68,7	78,6
A szolgáltatási szektor részesedése a BHÉ-ből, % Share of services in Gross Value Added, %	2011
	2012
	2013
Foglalkoztatás struktúrája					
Structure of employment					
	2009	5,4	13,3	6,1	1,2
	2010	..	13,7	6,0	1,2
A mezőgazdaságban foglalkoztatottak aránya, % Share of agriculture in employment, %	2011
	2012
	2013
	2009	23,8	27,9	27,3	20,7
	2010	..	27,6	26,6	19,9
Az iparban foglalkoztatottak aránya, % Share of industry in employment, %	2011
	2012
	2013
	2009	70,8	58,7	66,6	78,2
	2010	..	58,7	67,4	78,9
A szolgáltatási szektorban foglalkoztatottak aránya, % Share of services in employment, %	2011
	2012
	2013
Foglalkoztatási ráta					
Employment rate					
	2009
	2010	64,1	63,0 ^{b)}	63,6 ^{b)}	64,7 ^{b)}
Foglalkoztatási ráta a 15–64 évesek körében, % Employed persons as a share of population aged between 15–64, %	2011	64,3
	2012	64,2
	2013

a) Forrás: – Source: Rural Development in the EU, Statistical and Economical Information Report 2013

b) Becsült adat. – Estimated data.

9.19. Főbb gazdasági-társadalmi mutatók alakulása térségtípusok szerint (folytatás)
Major socio-economic indicators by rural areas (continued)

Indikátor – Indicator	Év Year	Összesen Total	Alapvetően vidéki Predominantly rural	Átmeneti Intermediate	Alapvetően városi Predominantly urban
Magyarország – Hungary					
Munkanélküliség					
Unemployment					
	2009	10,1	11,6	10,1	6,3
Munkanélküliségi ráta a 15–74 évesek körében, %	2010	11,2	11,9	11,4	9,2
<i>Unemployment rate of population aged between</i>	2011	11,0	11,4	11,2	9,7
<i>15–74, %</i>	2012	11,0	11,0	11,9	9,4
	2013	10,2	10,5	11,0	8,3
Nettó migráció					
Net migration					
	2009	0,6	–2,9	0,6	9,9
Nettó migrációs ráta ezer főre	2010	–1,3	4,5	–9,4	–0,4
<i>Net migration crude rate per thousand</i>	2011	1,8	0,8	0,1	8,1
	2012	1,7	0,5	0,2	7,8
	2013	0,7	–1,1	–0,5	8,2
Eltartottság					
Dependency					
	2009	24,2	24,4	22,5	27,1
Idős népesség eltartottsági rátája, %	2010	24,4	24,6	22,7	27,2
<i>Old-age dependency ratio, %</i>	2011	24,6	24,6	23,2	27,5
	2012	25,1	25,1	23,7	28,0
	2013	25,8	25,8	24,4	28,5
Öregedés					
Ageing					
	2009	88,8	88,0	101,8	68,2
Öregedési index, %	2010	87,2	85,9	99,5	69,1
<i>Young/old population ratio %</i>	2011	85,9	85,5	97,5	67,1
	2012	84,1	83,1	95,0	67,7
	2013	82,3	80,9	92,5	68,2
Képzettségi szint					
Educational attainment					
A közép és felsőfokú végzettségűek aránya a felnőtt (25–64 éves) népességben, %	2009	80,6	77,3	80,1	90,1
<i>Share of adults aged between 25–64 with medium</i>	2010	81,3	78,0	80,5	91,5
<i>or high educational attainment, %</i>	2011	81,8	78,4	81,0	92,1
	2012	82,1	78,9	81,3	92,1
	2013	82,5	79,6	81,4	91,9
Élethosszig tartó tanulás					
Lifelong learning					
Oktatásban és képzésben résztvevők aránya a felnőtt (25–64 éves) népességben, %	2009	3,1	2,4	2,9	5,6
<i>Share of adults aged between 25–64 participating in</i>	2010	3,1	2,7	2,8	4,8
<i>education and training, %</i>	2011	3,1	2,6	2,8	5,0
	2012	3,0	2,6	2,8	4,6
	2013	3,3	2,4	3,2	5,8

9.19. Főbb gazdasági-társadalmi mutatók alakulása térségtípusok szerint (folytatás) Major socio-economic indicators by rural areas (continued)

Indikátor – Indicator	Év Year	Összesen Total	Alapvetően vidéki Predominantly rural	Átmeneti Intermediate	Alapvetően városi Predominantly urban
EU-27^{a)}					
Munkanélküliség					
Unemployment					
	2009	8,6	9,0	8,8	8,2
Munkanélküliségi ráta a 15–74 évesek körében, % <i>Unemployment rate of population aged between 15–74, %</i>	2010	9,6	9,4 ^{b)}	9,5 ^{b)}	9,6 ^{b)}
	2011	9,6
	2012	10,4
	2013
Nettó migráció					
Net migration					
	2009
Nettó migrációs ráta ezer főre <i>Net migration crude rate per thousand</i>	2010	1,9	0,1	1,9	2,7
	2011	1,8	0,3	1,9	2,6
	2012
	2013
Eltartottság					
Dependency					
	2009	25,6	27,0	26,1	24,4
Idős népesség eltartottsági rátája, % <i>Old-age dependency ratio, %</i>	2010
	2011	26,2	27,4	26,6	24,9
	2012	26,7	28,2	27,5	25,4
	2013
Öregedés					
Ageing					
	2009	90,9	86,8	88,6	96,1
Öregedési index, % <i>Young/old population ratio %</i>	2010
	2011	89,1	84,9	86,5	94,9
	2012	87,6	82,3	83,8	94,1
	2013
Képzettségi szint					
Educational attainment					
A közép és felsőfokú végzettségűek aránya a felnőtt (25–64 éves) népességben, % <i>Share of adults aged between 25–64 with medium or high educational attainment, %</i>	2009	73,4	71,1	72,8	76,3
	2010	72,5	72,2	72,6	73,1
	2011	73,2	71,0	71,4	75,4
	2012	74,2	70,7	73,5	77,0
	2013
Élethosszig tartó tanulás					
Lifelong learning					
Oktatásban és képzésben résztvevők aránya a felnőtt (25–64 éves) népességben, % <i>Share of adults aged between 25–64 participating in education and training, %</i>	2009	9,2	6,9	8,9	11,6
	2010	9,1	6,3	8,8	11,1
	2011	8,9	6,8	8,3	10,3
	2012	9,0	6,6	8,4	11,1
	2013

a) Forrás: – Source: Rural Development in the EU, Statistical and Economical Information Report 2013.

b) Becsült adat. – Estimated data.