

Központi Statisztikai Hivatal
Hungarian Central Statistical Office

MUNKAERŐ-PIACI JELLEMZŐK
2005 IV. NEGYEDÉVÉBEN

LABOUR FORCE SURVEY
QUARTER IV, 2005

Budapest, 2006

**Készült a Központi Statisztikai Hivatal
Életszínvonal- és Emberierőforrás-statisztikai főosztályának
Munkaügy-statisztikai osztályán**

*Produced in the Section of Labour Statistics of the
Department of Living Standard and Human Resources Statistics
Central Statistical Office*

Főosztályvezető:
Head of Department:
dr. Lakatos Judit

Osztályvezető:
Head of Section:
Lindnerné dr. Eperjesi Erzsébet

Összeállította:
Compiled by:
Pozsonyi Dóra

Közreműködött:
Contributors:
Főző Judit
Váradi Rita

Másodlagos publikálás csak a forrás megjelölésével történhet!

A kiadvány kialakítása egyedi, annak tördelési, grafikai, elrendezési és megjelenési megoldásai a KSH tulajdonát képezik. Ezek átvétele, alkalmazása esetén a KSH engedélyét kell kérni.

Any secondary publication is allowed only by the indication of source.

All rights concerning the layout graphics and design work of this publication are reserved for HCSO. Any kind of reproduction of them has to be approved by HCSO.

Kiadó: Központi Statisztikai Hivatal
Published by the Hungarian Central Statistical Office

Tartalom – Contents

Összefoglaló.....	5
<i>Summary.....</i>	6
Táblázatok – <i>Tables</i>	7
A 15–74 éves népesség munkaerő-piaci státusa 2005 IV. negyedévében	9
<i>Labour market status of population aged 15–74, in 4th Quarter 2005</i>	10
A 15–64 éves népesség munkaerő-piaci státusa 2005 IV. negyedévében	11
<i>Labour market status of population aged 15–64, in 4th Quarter 2005</i>	12
1/a. A 15–74 éves népesség gazdasági aktivitása <i>Economic activity of population aged 15–74</i>	13
1/b. A 15–64 éves népesség gazdasági aktivitása <i>Economic activity of population aged 15–64</i>	16
2. A foglalkoztatottak száma nemzetgazdasági ágak, ágazatok és nemek szerint <i>Employed persons by industries and sex</i>	19
3. A foglalkoztatottak száma foglalkozási főcsoport és a foglalkoztatás jellege szerint <i>Employed persons by major groups and status in employment</i>	22
4. A foglalkoztatottak száma korcsoportok és nemek szerint <i>Employed persons by age-groups and sex</i>	25
5. A munkanélküliek száma előző munkahelyük nemzetgazdasági ága, ágazata és nemek szerint <i>Unemployed persons by industry of their previous workplace and by sex</i>	26
6. A munkanélküliek száma az előző foglalkozásuk főcsoportja és jellege szerint <i>Unemployed persons by previous major groups and status in employment</i>	29
7. A munkanélküliek száma korcsoportok és nemek szerint <i>Unemployed persons by age-groups and sex</i>	32
8. A munkanélküliek száma a munkakeresés elsődleges oka szerint <i>Unemployed persons by the main reason for job search</i>	33
9. A munkanélküliek száma és megoszlása a keresett munka jellege és nemek szerint <i>Unemployed persons by type of employment sought and sex</i>	33
10. A munkanélküliek száma a munkakeresés időtartama és nemek szerint <i>Unemployed persons by length of job search and sex</i>	34
11/a. A foglalkoztatottak száma legmagasabb iskolai végzettség és nemek szerint <i>Employed persons by highest qualification of education and by sex</i>	35
11/b. A munkanélküliek száma legmagasabb iskolai végzettség és nemek szerint <i>Unemployed persons by highest qualification of education and by sex</i>	36
11/c. A gazdaságilag inaktívok száma legmagasabb iskolai végzettség és nemek szerint <i>Economically inactive persons by highest qualification of education and by sex</i>	37
11/d. A 15–74 éves népesség száma legmagasabb iskolai végzettség és nemek szerint <i>Population aged 15–74 by highest qualification of education and by sex</i>	38
12. A gazdaságilag aktívok száma korcsoportok és nemek szerint <i>Economically active persons by age-groups and sex</i>	39
13. A gazdaságilag nem aktívok száma korcsoportok és nemek szerint <i>Economically inactive persons by age-groups and sex</i>	40
14. A 15–74 éves gazdaságilag nem aktívok száma munkavállalási szándékuk és nemek szerint <i>Economically inactive persons aged 15–74 by willingness to work and by sex</i>	41

15. A foglalkoztatási arány korcsoportok és nemek szerint <i>Employment rate by age-groups and sex</i>	42
16. A munkanélküliségi ráta korcsoportok és nemek szerint <i>Unemployment rate by age-groups and sex</i>	43
17. Aktivitási arány korcsoportok és nemek szerint <i>Participation rate by age-groups and sex</i>	44
18. A 15–74 éves népesség gazdasági aktivitása régiók szerint <i>Economic activity of the population aged 15–74 by regions</i>	45
19. A foglalkoztatottak száma nemzetgazdasági szektorok szerint, régióként <i>Employed persons by industries and regions</i>	46
20. A foglalkoztatottak száma foglalkoztatásuk jellege szerint, régióként <i>Employed persons by status in employment and regions</i>	47
21. Népesség korcsoportok és nemek szerint <i>Population by age-groups and sex</i>	48
22. A 15–64 éves népesség foglalkoztatási aránya és munkanélküliségi rátája nemenként az Európai Unió országában, 2005 II. negyedévében <i>Employment rate and unemployment rate of population aged 15–64 by sex in the countries of the European Union, in the 2nd Quarter of 2005</i>	49
23. A foglalkoztatottak és munkanélküliek számának szezonálisan kiigazított idősorai, 1998–2005 <i>Seasonally adjusted data of employed and unemployed persons, 1998–2005</i>	50
24. A foglalkoztatottak számának szezonálisan kiigazított idősorai nemek szerint, 1998–2005 <i>Seasonally adjusted data of employed persons by sex, 1998–2005</i>	51
25. A gazdaságilag aktívak és nem aktívak számának szezonálisan kiigazított idősorai, 1998–2005 <i>Seasonally adjusted data of economically active and inactive population, 1998–2005</i>	52
Foglalkoztatottak és munkanélküliek eredeti és szezonálisan kiigazított idősora <i>Original and Seasonally Adjusted Time Series of employed and unemployed</i>	53
Foglalkoztatott férfiak és nők eredeti és szezonálisan kiigazított idősora <i>Original and Seasonally Adjusted Time Series of males and females</i>	54
Módszertani leírás	55
Áttekintő táblázat a negyedéves mintavételi hibáról <i>Lookup-table on Quarterly Sampling Errors</i>	60
<i>Methodological Description</i>	61

Jelmagyarázat

- .. az adat nem ismeretes
- ... nem közölhető adat
- x a mutató nem értelmezhető
- 0,0 a mutató értéke olyan kicsi, hogy kerekítve zérust ad

Explanation of symbols

- .. not available
- ... confidential data
- x not applicable
- 0,0 less than half of unit

A foglalkoztatottság és a munkanélküliség alakulása, 2005. IV. negyedév

Összefoglaló

2005 IV. negyedévében a munkaerőpiacot a következők jellemezték:

- a *foglalkoztatottak* száma 3 millió 916 ezer – ebből a férfiak száma 2 millió 127 ezer, a nők 1 millió 789 ezer – volt, szemben az előző év azonos időszakai 3 millió 909 ezer fővel;
- 47 ezerrel nőtt a *munkanélküliek* száma, viszonyítva az előző év azonos időszakához, így elérte a 310 ezer főt –, ebből 164 ezer a férfi és 146 ezer a nő;
- a *munkanélküliségi ráta* 7,3%, ezen belül a férfiaké 7,1%, a nők 7,6%;
- a *munkakeresés átlagos időtartama* 16,4 hónap, ami azonos az előző év azonos negyedévével;
- a *tartósan munkanélküliek* közé 143 ezren tartoztak, arányuk az összes munkanélkülin belül 47,3%;
- a 15–24 év közötti korcsoportba tartozók aránya az összes munkanélkülin belül 2005 IV. negyedévében 21,0%, a munkanélküliségi ráta e korcsoportban 19,1%, ami azt jelenti, hogy az azonos korú népesség 5,2%-a volt munkanélküli (2004 IV. negyedévében 4,7%);
- Magyarország régióit vizsgálva a foglalkoztatottak aránya – az előző év ugyanezen időszakához viszonyítva – leginkább Nyugat-Dunántúlon mutatott emelkedést, míg legnagyobb mértékben az Észak-Magyarország területén mérséklődött. A munkanélküliségi ráta egyik régióban sem csökkent; jelentősebb növekedés Dél-Dunántúl, Dél-Alföld és Észak-Alföld régiók területén történt.

A munkaerőpiac fő mutatói mozgó átlaggal számított adatai alapján:

A 15–74 évesek gazdasági aktivitása

Időszak	Foglalkoztatottak	Munkanélküliek	Gazdaságilag aktívak	Gazdaságilag inaktívak	Aktivitási arány	Munkanélküliségi ráta
	1000 fő				százalék	
2004. augusztus – 2004. október	3 914,5	255,1	4 169,6	3 551,5	54,0	6,1
2004. szeptember – 2004. november	3 914,9	261,7	4 176,6	3 544,6	54,1	6,3
2004. október – 2004. december	3 909,2	263,3	4 172,5	3 548,2	54,0	6,3
2005. augusztus – 2005. október	3 932,4	308,3	4 240,7	3 480,8	54,9	7,3
2005. szeptember – 2005. november	3 929,7	305,4	4 235,1	3 486,1	54,9	7,2
2005. október – 2005. december	3 916,4	309,9	4 226,3	3 494,4	54,7	7,3

Tendencies of Employment and Unemployment of 4th Quarter 2005 Summary

Main indicators of the labour market in 4th Quarter of 2005 as compared to the same period of the previous year:

- *3.916 thousand people were employed, of them, 2.127 thousand men and 1.789 thousand women, in contrast with 3.909 thousand people in the same period of the previous year.*
- *The number of the unemployed was 47 thousand higher compared to the corresponding period of the previous year, that means it reached 310 thousand persons. The number of unemployed men was 164 thousand while that of the women was 146 thousand.*
- *The unemployment rate was 7.3%. The male rate was 7.1%, the female rate was 7.6%.*
- *The average length of job search was 16.4 months, which is same than in the fourth quarter of the previous year.*
- *The number of the long-term unemployed was 143 thousand, their share of the total unemployment was 47.3%.*
- *The share of unemployed persons aged 15–24 within the total unemployment was 21.0%. The unemployment rate of this age-group reached 19.1%, which means that 5.2% of the population at the same age-group was unemployed (it was 4.7% in 4th Quarter of 2004).*
- *The employment rate – compared to the 4th quarter of 2004 – increased in Western Transdanubia, while the decrease was the greatest in Northern Hungary. The unemployment rate didn't decrease in any one of the regions; significant growth took place in Southern Transdanubia, in Southern Great Plain and in Northern Great Plain.*

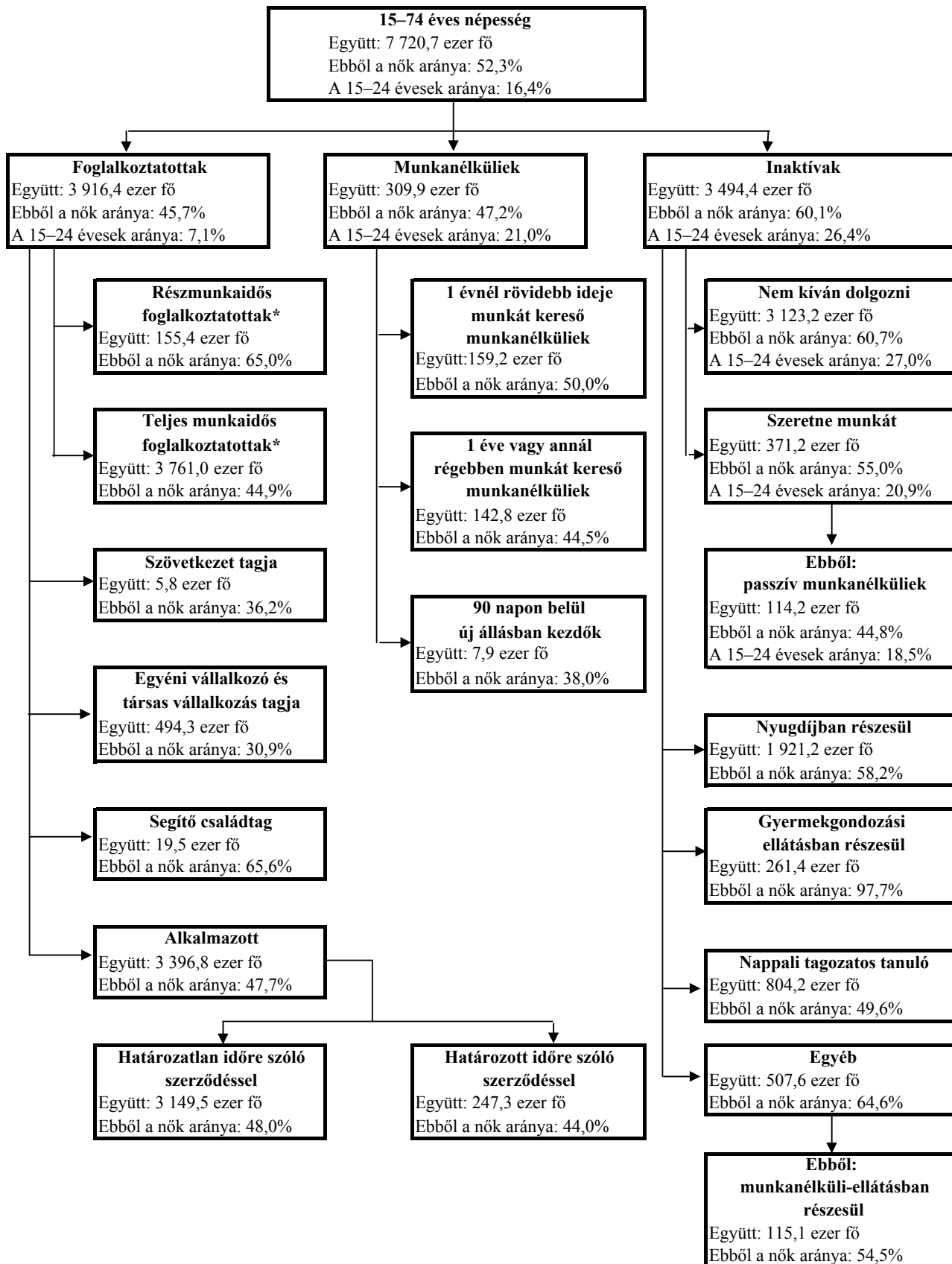
The main indicators of the labour market calculated data on the strength of moving average:

Economic Activity of Population Aged 15–74

<i>Period</i>	<i>Employed</i>	<i>Unemployed</i>	<i>Economically active</i>	<i>Economically inactive</i>	<i>Participation rate</i>	<i>Unemployment rate</i>
	<i>persons in thousands</i>				<i>percent</i>	
<i>August 2004 –</i>						
<i> October 2004</i>	<i>3 914.5</i>	<i>255.1</i>	<i>4 169.6</i>	<i>3 551.5</i>	<i>54.0</i>	<i>6.1</i>
<i>September 2004 –</i>						
<i> November 2004</i>	<i>3 914.9</i>	<i>261.7</i>	<i>4 176.6</i>	<i>3 544.6</i>	<i>54.1</i>	<i>6.3</i>
<i>October 2004 –</i>						
<i> December 2004</i>	<i>3 909.2</i>	<i>263.3</i>	<i>4 172.5</i>	<i>3 548.2</i>	<i>54.0</i>	<i>6.3</i>
<i>August 2005 –</i>						
<i> October 2005</i>	<i>3 932.4</i>	<i>308.3</i>	<i>4 240.7</i>	<i>3 480.8</i>	<i>54.9</i>	<i>7.3</i>
<i>September 2005 –</i>						
<i> November 2005</i>	<i>3 929.7</i>	<i>305.4</i>	<i>4 235.1</i>	<i>3 486.1</i>	<i>54.9</i>	<i>7.2</i>
<i>October 2005 –</i>						
<i> December 2005</i>	<i>3 916.4</i>	<i>309.9</i>	<i>4 226.3</i>	<i>3 494.4</i>	<i>54.7</i>	<i>7.3</i>

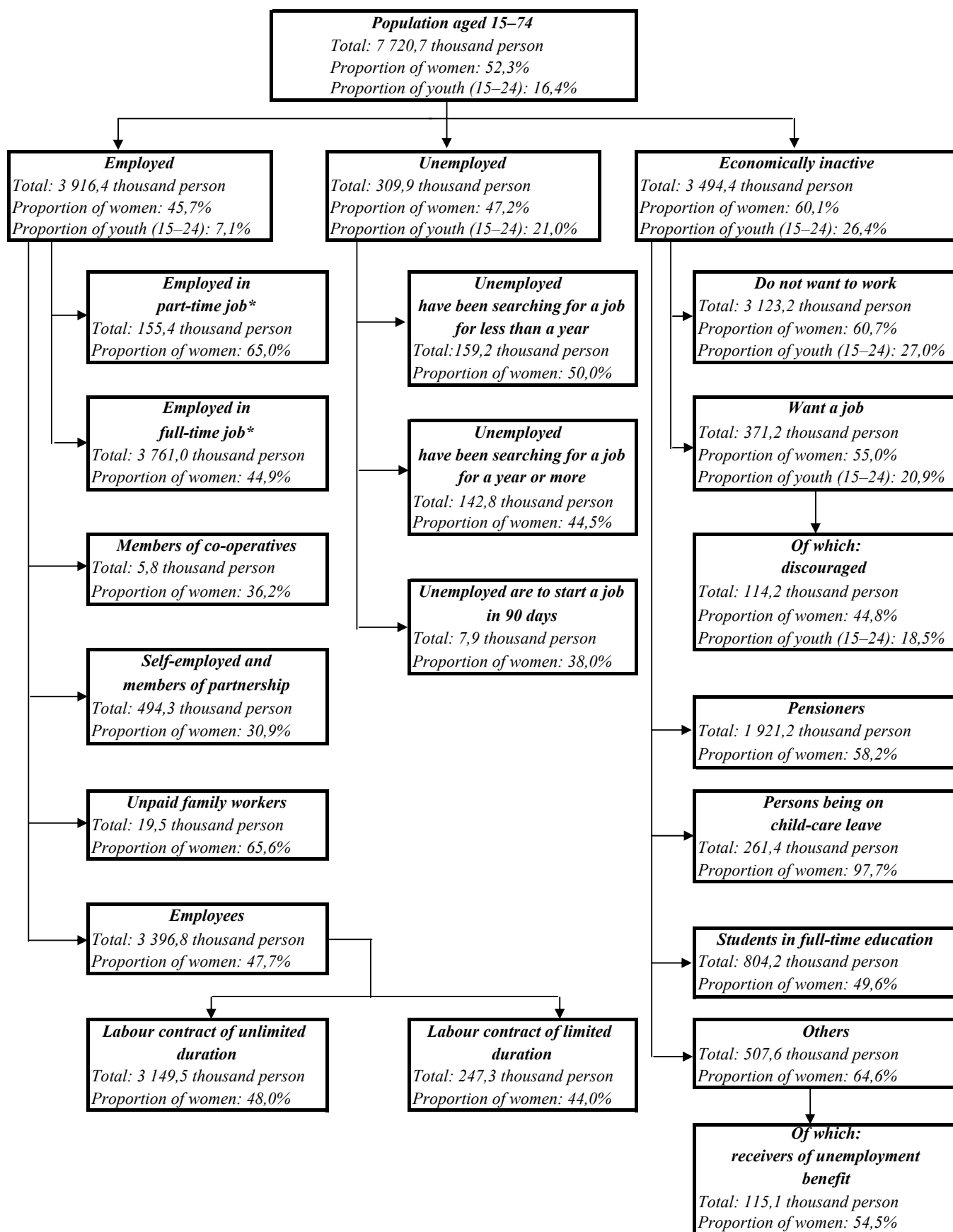
Táblák
Tables

A 15–74 éves népesség munkaerő-piaci státusza 2005 IV. negyedében



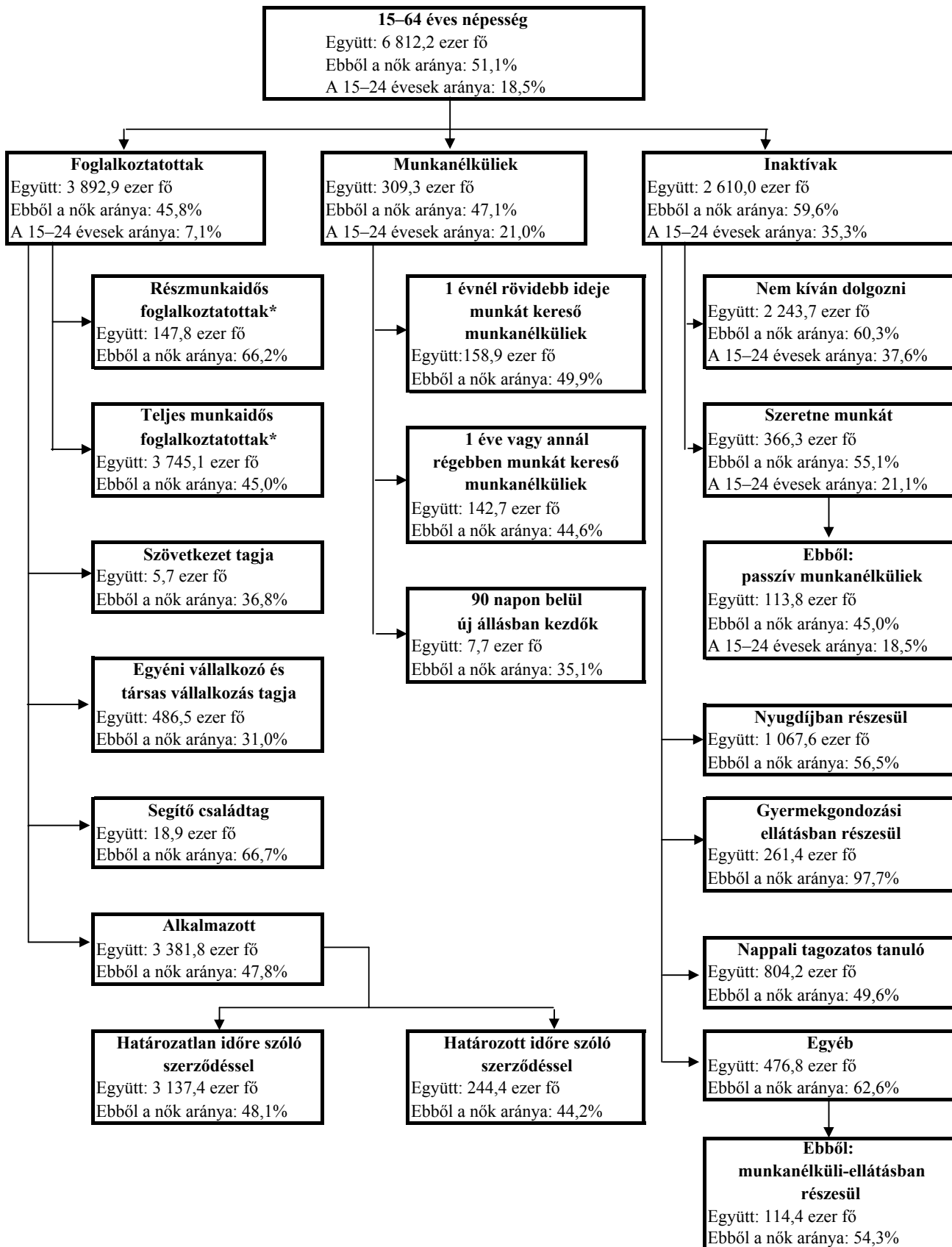
* Önbesorolás alapján.

Labour market status of population aged 15–74, in 4th Quarter 2005



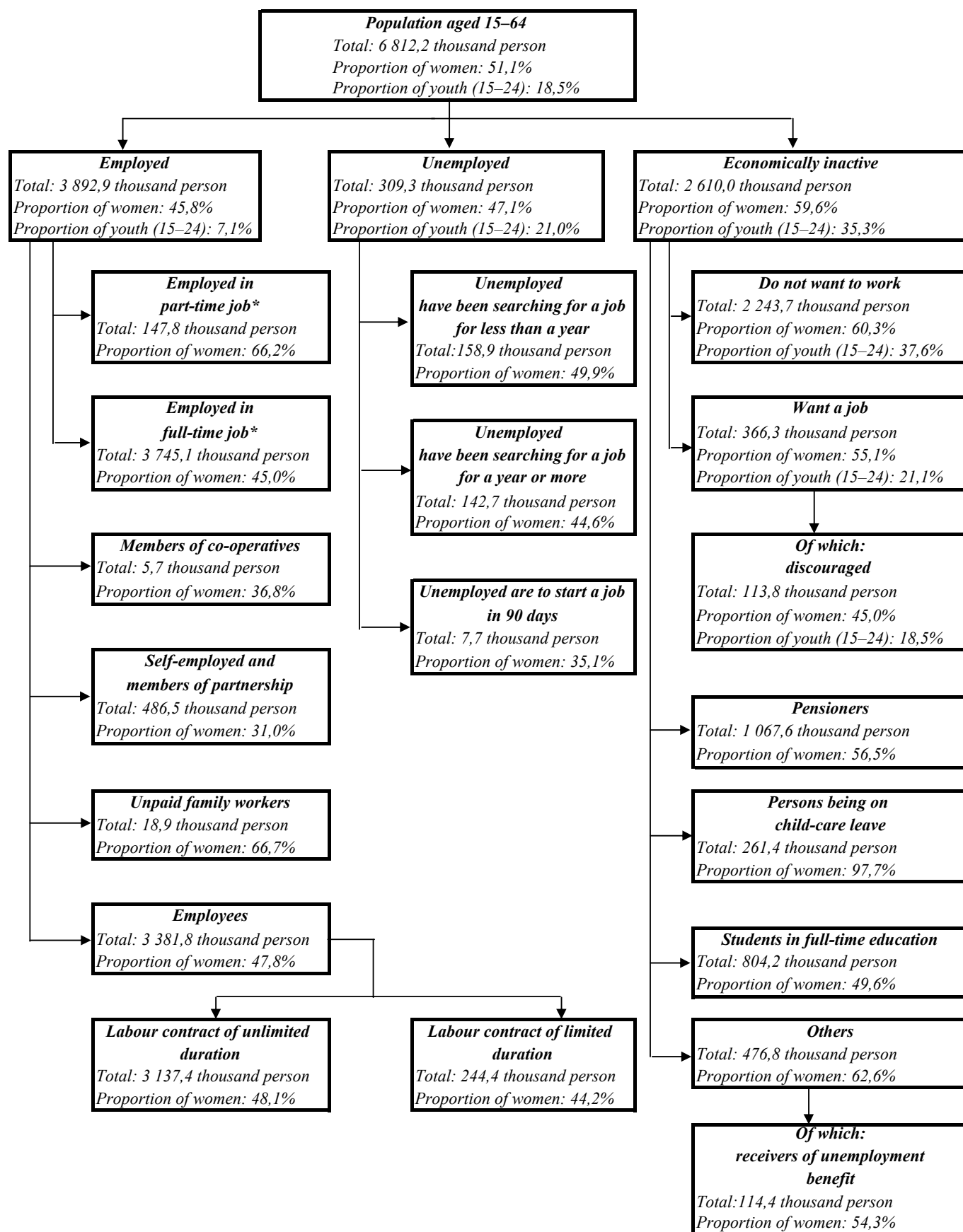
* Self-classification.

A 15–64 éves népesség munkaerő-piaci státusza 2005 IV. negyedévében



* Önbesorolás alapján.

Labour market status of population aged 15–64, in 4th Quarter 2005



* Self-classification.

1/a. A 15–74 éves népesség gazdasági aktivitása nemenként
Economic Activity of Population Aged 15–74 by Sex

Időszak <i>Period</i>	Foglalkoztatottak <i>Employed</i>	Munkanélküliek <i>Unemployed</i>	Gazdaságilag aktívák <i>Economically active</i>	Gazdaságilag nem aktívák <i>Economically inactive</i>	15–74 éves népesség <i>Population aged 15–74</i>	Aktivitási arány <i>Participation rate</i>	Munkanélküliségi ráta <i>Unemployment rate</i>	Foglalkoztatási ráta <i>Employment rate</i>
	1000 fő – <i>thousands</i>					%		
	Együtt – Both sexes							
1998. I.	3 639,7	345,9	3 985,6	3 823,5	7 809,1	51,0	8,7	46,6
1998. II.	3 662,1	320,1	3 982,2	3 822,1	7 804,3	51,0	8,0	46,9
1998. III.	3 714,9	304,1	4 019,0	3 780,8	7 799,8	51,5	7,6	47,6
1998. IV.	3 765,8	285,7	4 051,5	3 744,6	7 796,1	52,0	7,1	48,3
1998. I–IV.	3 695,6	314,0	4 009,6	3 792,7	7 802,3	51,4	7,8	47,4
1999. I.	3 759,3	302,5	4 061,8	3 730,7	7 792,5	52,1	7,4	48,2
1999. II.	3 801,8	281,4	4 083,2	3 705,7	7 788,9	52,4	6,9	48,8
1999. III.	3 832,6	287,9	4 120,5	3 665,4	7 785,9	52,9	7,0	49,2
1999. IV.	3 843,6	269,4	4 113,0	3 670,6	7 783,6	52,8	6,5	49,4
1999. I–IV.	3 809,3	285,3	4 094,6	3 693,1	7 787,7	52,6	7,0	48,9
2000. I.	3 803,7	274,6	4 078,3	3 703,2	7 781,5	52,4	6,7	48,9
2000. II.	3 834,9	268,9	4 103,8	3 676,0	7 779,8	52,7	6,6	49,3
2000. III.	3 881,2	261,4	4 142,6	3 636,0	7 778,6	53,3	6,3	49,9
2000. IV.	3 904,8	250,0	4 154,8	3 623,3	7 778,1	53,4	6,0	50,2
2000. I–IV.	3 856,2	263,7	4 119,9	3 659,6	7 779,5	53,0	6,4	49,6
2001. I.	3 860,0	246,9	4 106,9	3 669,3	7 776,2	52,8	6,0	49,6
2001. II.	3 859,0	231,1	4 090,1	3 683,3	7 773,4	52,6	5,7	49,6
2001. III.	3 891,0	230,9	4 121,9	3 649,0	7 770,9	53,0	5,6	50,1
2001. IV.	3 863,1	227,6	4 090,7	3 678,3	7 769,0	52,7	5,6	49,7
2001. I–IV.	3 868,3	234,1	4 102,4	3 670,0	7 772,4	52,8	5,7	49,8
2002. I.	3 840,0	236,2	4 076,2	3 690,0	7 766,2	52,5	5,8	49,4
2002. II.	3 867,5	229,4	4 096,9	3 666,1	7 763,0	52,8	5,6	49,8
2002. III.	3 886,2	245,5	4 131,7	3 629,1	7 760,8	53,2	5,9	50,1
2002. IV.	3 888,9	244,2	4 133,1	3 625,7	7 758,8	53,3	5,9	50,1
2002. I–IV.	3 870,6	238,8	4 109,4	3 652,8	7 762,2	52,9	5,8	49,9
2003. I.	3 859,6	264,7	4 124,3	3 629,1	7 753,4	53,2	6,4	49,8
2003. II.	3 923,9	241,2	4 165,1	3 582,5	7 747,6	53,8	5,8	50,6
2003. III.	3 952,2	240,3	4 192,5	3 550,0	7 742,5	54,1	5,7	51,0
2003. IV.	3 952,3	231,9	4 184,2	3 552,7	7 736,9	54,1	5,5	51,1
2003. I–IV.	3 921,9	244,5	4 166,4	3 578,5	7 744,9	53,8	5,9	50,6
2004. I.	3 891,5	252,2	4 143,7	3 580,7	7 724,4	53,6	6,1	50,4
2004. II.	3 894,1	241,6	4 135,7	3 583,4	7 719,1	53,6	5,8	50,4
2004. III.	3 906,6	254,6	4 161,2	3 559,3	7 720,5	53,9	6,1	50,6
2004. IV.	3 909,2	263,3	4 172,5	3 548,2	7 720,7	54,0	6,3	50,6
2004. I–IV.	3 900,4	252,9	4 153,3	3 567,9	7 721,2	53,8	6,1	50,5
2005. I.	3 870,6	297,4	4 168,0	3 556,0	7 724,0	54,0	7,1	50,1
2005. II.	3 891,5	299,5	4 191,0	3 532,4	7 723,4	54,3	7,1	50,4
2005. III.	3 927,6	308,6	4 236,2	3 485,7	7 721,9	54,9	7,3	50,9
2005. IV.	3 916,4	309,9	4 226,3	3 494,4	7 720,7	54,7	7,3	50,7
2005. I–IV.	3 901,5	303,9	4 205,4	3 517,1	7 722,5	54,5	7,2	50,5
Változás – Change								
2005. IV. n. év -								
2004. IV. n. év	7,2	46,6	53,8	-53,8	0,0	0,7	1,0	0,1
2005. IV. n. év /								
2004. IV. n. év (%)	100,2	117,7	101,3	98,5	100,0	x	x	x
2005. év - 2004. év	1,1	51,0	52,1	-50,8	1,3	0,7	1,1	0,0
2005. év / 2004. év (%)	100,0	120,2	101,3	98,6	100,0	x	x	x

1/a. A 15–74 éves népesség gazdasági aktivitása nemenként (folytatás)
Economic Activity of Population Aged 15–74 by Sex (continued)

Időszak	Foglalkoztatottak	Munkanélküliek	Gazdaságilag aktívak	Gazdaságilag nem aktívak	15–74 éves népesség	Aktivitási arány	Munkanélküliségi ráta	Foglalkoztatási ráta
<i>Period</i>	<i>Employed</i>	<i>Unemployed</i>	<i>Economically active</i>	<i>Economically inactive</i>	<i>Population aged 15–74</i>	<i>Participation rate</i>	<i>Unemployment rate</i>	<i>Employment rate</i>
1000 fő – thousands					%			
Férfiak – Males								
1998. I.	1 984,4	206,8	2 191,2	1 531,4	3 722,6	58,9	9,4	53,3
1998. II.	2 011,2	192,9	2 204,1	1 515,8	3 719,9	59,3	8,8	54,1
1998. III.	2 039,4	184,1	2 223,5	1 493,7	3 717,2	59,8	8,3	54,9
1998. IV.	2 057,1	170,9	2 228,0	1 487,0	3 715,0	60,0	7,7	55,4
1998. I–IV.	2 023,0	188,7	2 211,7	1 507,0	3 718,7	59,5	8,5	54,4
1999. I.	2 047,4	186,3	2 233,7	1 479,1	3 712,8	60,2	8,3	55,1
1999. II.	2 082,1	167,6	2 249,7	1 461,0	3 710,7	60,6	7,4	56,1
1999. III.	2 097,8	169,9	2 267,7	1 441,1	3 708,8	61,1	7,5	56,6
1999. IV.	2 106,9	156,1	2 263,0	1 444,3	3 707,3	61,0	6,9	56,8
1999. I–IV.	2 083,6	170,0	2 253,6	1 456,3	3 709,9	60,7	7,5	56,2
2000. I.	2 070,6	168,6	2 239,2	1 467,0	3 706,2	60,4	7,5	55,9
2000. II.	2 096,1	161,2	2 257,3	1 448,4	3 705,7	60,9	7,1	56,6
2000. III.	2 125,5	154,6	2 280,1	1 425,4	3 705,5	61,5	6,8	57,4
2000. IV.	2 131,0	151,3	2 282,3	1 423,2	3 705,5	61,6	6,6	57,5
2000. I–IV.	2 105,8	158,9	2 264,7	1 441,0	3 705,7	61,1	7,0	56,8
2001. I.	2 103,6	152,6	2 256,2	1 448,8	3 705,0	60,9	6,8	56,8
2001. II.	2 111,1	141,7	2 252,8	1 451,4	3 704,2	60,8	6,3	57,0
2001. III.	2 128,3	136,6	2 264,9	1 438,7	3 703,6	61,2	6,0	57,5
2001. IV.	2 111,6	138,8	2 250,4	1 452,8	3 703,2	60,8	6,2	57,0
2001. I–IV.	2 113,7	142,4	2 256,1	1 447,9	3 704,0	60,9	6,3	57,1
2002. I.	2 091,7	141,8	2 233,5	1 468,7	3 702,2	60,3	6,3	56,5
2002. II.	2 110,8	135,4	2 246,2	1 454,8	3 701,0	60,7	6,0	57,0
2002. III.	2 126,7	136,9	2 263,6	1 436,8	3 700,4	61,2	6,0	57,5
2002. IV.	2 121,0	137,9	2 258,9	1 440,9	3 699,8	61,1	6,1	57,3
2002. I–IV.	2 112,5	138,0	2 250,5	1 450,3	3 700,8	60,8	6,1	57,1
2003. I.	2 088,6	153,0	2 241,6	1 455,0	3 696,6	60,6	6,8	56,5
2003. II.	2 130,5	139,1	2 269,6	1 423,4	3 693,0	61,5	6,1	57,7
2003. III.	2 146,1	134,7	2 280,8	1 409,0	3 689,8	61,8	5,9	58,2
2003. IV.	2 140,8	127,2	2 268,0	1 418,5	3 686,5	61,5	5,6	58,1
2003. I–IV.	2 126,5	138,5	2 265,0	1 426,4	3 691,4	61,4	6,1	57,6
2004. I.	2 103,6	142,7	2 246,3	1 434,4	3 680,7	61,0	6,4	57,2
2004. II.	2 117,4	130,7	2 248,1	1 430,3	3 678,4	61,1	5,8	57,6
2004. III.	2 126,4	134,8	2 261,2	1 420,4	3 681,6	61,4	6,0	57,8
2004. IV.	2 121,9	138,9	2 260,8	1 422,6	3 683,4	61,4	6,1	57,6
2004. I–IV.	2 117,3	136,8	2 254,1	1 426,9	3 681,0	61,2	6,1	57,5
2005. I.	2 094,3	157,0	2 251,3	1 433,7	3 685,0	61,1	7,0	56,8
2005. II.	2 108,6	156,7	2 265,3	1 419,7	3 685,0	61,5	6,9	57,2
2005. III.	2 134,6	159,1	2 293,7	1 391,1	3 684,8	62,2	6,9	57,9
2005. IV.	2 127,1	163,7	2 290,8	1 394,1	3 684,9	62,2	7,1	57,7
2005. I–IV.	2 116,1	159,1	2 275,2	1 409,7	3 684,9	61,7	7,0	57,4
Változás – Change								
2005. IV. n. év -								
2004. IV. n. év	5,2	24,8	30,0	-28,5	1,5	0,8	1,0	0,1
2005. IV. n. év /								
2004. IV. n. év (%)	100,2	117,9	101,3	98,0	100,0	x	x	x
2005. év - 2004. év	-1,2	22,3	21,1	-17,2	3,9	0,5	0,9	-0,1
2005. év / 2004. év (%)	99,9	116,3	100,9	98,8	100,1	x	x	x

1/a. A 15–74 éves népesség gazdasági aktivitása nemenként (folytatás)
Economic Activity of Population Aged 15–74 by Sex (continued)

Időszak	Foglalkoztatottak	Munkanélküliek	Gazdaságilag aktívak	Gazdaságilag nem aktívak	15–74 éves népesség	Aktivitási arány	Munkanélküliségi ráta	Foglalkoztatási ráta
<i>Period</i>	<i>Employed</i>	<i>Unemployed</i>	<i>Economically active</i>	<i>Economically inactive</i>	<i>Population aged 15–74</i>	<i>Participation rate</i>	<i>Unemployment rate</i>	<i>Employment rate</i>
1000 fő – thousands					%			
Nők – Females								
1998. I.	1 655,3	139,1	1 794,4	2 292,1	4 086,5	43,9	7,8	40,5
1998. II.	1 650,9	127,2	1 778,1	2 306,3	4 084,4	43,5	7,2	40,4
1998. III.	1 675,5	120,0	1 795,5	2 287,1	4 082,6	44,0	6,7	41,0
1998. IV.	1 708,7	114,8	1 823,5	2 257,6	4 081,1	44,7	6,3	41,9
1998. I–IV.	1 672,6	125,3	1 797,9	2 285,7	4 083,6	44,0	7,0	41,0
1999. I.	1 711,9	116,2	1 828,1	2 251,6	4 079,7	44,8	6,4	42,0
1999. II.	1 719,7	113,8	1 833,5	2 244,7	4 078,2	45,0	6,2	42,2
1999. III.	1 734,8	118,0	1 852,8	2 224,3	4 077,1	45,4	6,4	42,5
1999. IV.	1 736,7	113,3	1 850,0	2 226,3	4 076,3	45,4	6,1	42,6
1999. I–IV.	1 725,7	115,3	1 841,0	2 236,8	4 077,8	45,1	6,3	42,3
2000. I.	1 733,1	106,0	1 839,1	2 236,2	4 075,3	45,1	5,8	42,5
2000. II.	1 738,8	107,7	1 846,5	2 227,6	4 074,1	45,3	5,8	42,7
2000. III.	1 755,7	106,8	1 862,5	2 210,6	4 073,1	45,7	5,7	43,1
2000. IV.	1 773,8	98,7	1 872,5	2 200,1	4 072,6	46,0	5,3	43,6
2000. I–IV.	1 750,4	104,8	1 855,2	2 218,6	4 073,8	45,5	5,6	43,0
2001. I.	1 756,4	94,3	1 850,7	2 220,5	4 071,2	45,5	5,1	43,1
2001. II.	1 747,9	89,4	1 837,3	2 231,9	4 069,2	45,2	4,9	43,0
2001. III.	1 762,7	94,3	1 857,0	2 210,3	4 067,3	45,7	5,1	43,3
2001. IV.	1 751,5	88,8	1 840,3	2 225,5	4 065,8	45,3	4,8	43,1
2001. I–IV.	1 754,6	91,7	1 846,3	2 222,1	4 068,4	45,4	5,0	43,1
2002. I.	1 748,3	94,4	1 842,7	2 221,3	4 064,0	45,3	5,1	43,0
2002. II.	1 756,7	94,0	1 850,7	2 211,3	4 062,0	45,6	5,1	43,2
2002. III.	1 759,5	108,6	1 868,1	2 192,3	4 060,4	46,0	5,8	43,3
2002. IV.	1 767,9	106,3	1 874,2	2 184,8	4 059,0	46,2	5,7	43,6
2002. I–IV.	1 758,1	100,8	1 858,9	2 202,5	4 061,4	45,8	5,4	43,3
2003. I.	1 771,0	111,7	1 882,7	2 174,1	4 056,8	46,4	5,9	43,7
2003. II.	1 793,4	102,1	1 895,5	2 159,1	4 054,6	46,7	5,4	44,2
2003. III.	1 806,1	105,6	1 911,7	2 141,0	4 052,7	47,2	5,5	44,6
2003. IV.	1 811,5	104,7	1 916,2	2 134,2	4 050,4	47,3	5,5	44,7
2003. I–IV.	1 795,4	106,0	1 901,4	2 152,1	4 053,5	46,9	5,6	44,3
2004. I.	1 787,9	109,5	1 897,4	2 146,3	4 043,7	46,9	5,8	44,2
2004. II.	1 776,7	110,9	1 887,6	2 153,1	4 040,7	46,7	5,9	44,0
2004. III.	1 780,2	119,8	1 900,0	2 138,9	4 038,9	47,0	6,3	44,1
2004. IV.	1 787,3	124,4	1 911,7	2 125,6	4 037,3	47,4	6,5	44,3
2004. I–IV.	1 783,1	116,1	1 899,2	2 141,0	4 040,2	47,0	6,1	44,1
2005. I.	1 776,3	140,4	1 916,7	2 122,3	4 039,0	47,5	7,3	44,0
2005. II.	1 782,9	142,8	1 925,7	2 112,7	4 038,4	47,7	7,4	44,1
2005. III.	1 793,0	149,5	1 942,5	2 094,6	4 037,1	48,1	7,7	44,4
2005. IV.	1 789,3	146,2	1 935,5	2 100,3	4 035,8	48,0	7,6	44,3
2005. I–IV.	1 785,4	144,8	1 930,2	2 107,4	4 037,6	47,8	7,5	44,2
Változás – Change								
2005. IV. n. év -								
2004. IV. n. év	2,0	21,8	23,8	-25,3	-1,5	0,6	1,1	0,0
2005. IV. n. év /								
2004. IV. n. év (%)	100,1	117,5	101,2	98,8	100,0	x	x	x
2005. év - 2004. év	2,3	28,7	31,0	-33,6	-2,6	0,8	1,4	0,1
2005. év / 2004. év (%)	100,1	124,7	101,6	98,4	99,9	x	x	x

1/b. A 15–64 éves népesség gazdasági aktivitása nemenként
Economic Activity of Population Aged 15–64 by sex

Időszak <i>Period</i>	Foglalkoztatottak <i>Employed</i>	Munkanélküliek <i>Unemployed</i>	Gazdaságilag aktívak <i>Economically active</i>	Gazdaságilag nem aktívak <i>Economically inactive</i>	15–64 éves népesség <i>Population aged 15–64</i>	Aktivitási arány <i>Participation rate</i>	Munkanélküliségi ráta <i>Unemployment rate</i>	Foglalkoztatási ráta <i>Employment rate</i>
	1000 fő – <i>thousands</i>					%		
Együtt – Both sexes								
1998. I.	3 621,3	342,6	3 963,9	2 894,7	6 858,6	57,8	8,6	52,8
1998. II.	3 643,8	315,3	3 959,1	2 892,5	6 851,6	57,8	8,0	53,2
1998. III.	3 694,6	300,6	3 995,2	2 865,3	6 860,5	58,2	7,5	53,9
1998. IV.	3 745,0	283,2	4 028,2	2 818,8	6 847,0	58,8	7,0	54,7
1998. I–IV.	3 676,2	310,4	3 986,6	2 867,9	6 854,5	58,2	7,8	53,6
1999. I.	3 739,4	302,3	4 041,7	2 801,5	6 843,2	59,1	7,5	54,6
1999. II.	3 778,9	281,3	4 060,2	2 776,6	6 836,8	59,4	6,9	55,3
1999. III.	3 807,7	287,7	4 095,4	2 734,7	6 830,1	60,0	7,0	55,7
1999. IV.	3 819,5	268,9	4 088,4	2 745,6	6 834,0	59,8	6,6	55,9
1999. I–IV.	3 786,3	285,1	4 071,4	2 764,7	6 836,1	59,6	7,0	55,4
2000. I.	3 780,3	273,7	4 054,0	2 781,2	6 835,2	59,3	6,8	55,3
2000. II.	3 808,9	268,5	4 077,4	2 761,0	6 838,4	59,6	6,6	55,7
2000. III.	3 857,2	260,9	4 118,1	2 724,0	6 842,1	60,2	6,3	56,4
2000. IV.	3 881,4	249,7	4 131,1	2 716,0	6 847,1	60,3	6,0	56,7
2000. I–IV.	3 832,0	263,2	4 095,2	2 745,5	6 840,7	59,9	6,4	56,0
2001. I.	3 839,4	246,6	4 086,0	2 766,6	6 852,6	59,6	6,0	56,0
2001. II.	3 841,2	230,9	4 072,1	2 779,0	6 851,1	59,4	5,7	56,1
2001. III.	3 873,0	230,7	4 103,7	2 749,4	6 853,1	59,9	5,6	56,5
2001. IV.	3 845,7	227,1	4 072,8	2 775,7	6 848,5	59,5	5,6	56,2
2001. I–IV.	3 849,8	233,9	4 083,7	2 767,7	6 851,4	59,6	5,7	56,2
2002. I.	3 822,7	235,8	4 058,5	2 793,0	6 851,5	59,2	5,8	55,8
2002. II.	3 847,2	229,2	4 076,4	2 773,6	6 850,0	59,5	5,6	56,2
2002. III.	3 864,6	245,1	4 109,7	2 738,5	6 848,2	60,0	6,0	56,4
2002. IV.	3 867,3	243,8	4 111,1	2 738,4	6 849,5	60,0	5,9	56,5
2002. I–IV.	3 850,3	238,4	4 088,7	2 761,0	6 849,7	59,7	5,8	56,2
2003. I.	3 836,9	264,4	4 101,3	2 739,9	6 841,2	60,0	6,4	56,1
2003. II.	3 899,3	241,2	4 140,5	2 695,0	6 835,5	60,6	5,8	57,0
2003. III.	3 925,6	240,0	4 165,6	2 667,2	6 832,8	61,0	5,8	57,5
2003. IV.	3 927,5	231,7	4 159,2	2 677,1	6 836,3	60,8	5,6	57,5
2003. I–IV.	3 897,2	244,3	4 141,5	2 694,7	6 836,2	60,6	5,9	57,0
2004. I.	3 865,9	251,5	4 117,4	2 712,7	6 830,1	60,3	6,1	56,6
2004. II.	3 869,1	241,2	4 110,3	2 720,9	6 831,2	60,2	5,9	56,6
2004. III.	3 879,9	254,2	4 134,1	2 692,6	6 826,7	60,6	6,1	56,8
2004. IV.	3 883,8	263,1	4 146,9	2 670,4	6 817,3	60,8	6,3	57,0
2004. I–IV.	3 874,7	252,4	4 127,1	2 699,2	6 826,3	60,5	6,1	56,8
2005. I.	3 846,6	296,8	4 143,4	2 676,2	6 819,6	60,8	7,2	56,4
2005. II.	3 869,4	298,9	4 168,3	2 643,9	6 812,2	61,2	7,2	56,8
2005. III.	3 905,7	307,4	4 213,1	2 601,9	6 815,0	61,8	7,3	57,3
2005. IV.	3 892,9	309,3	4 202,2	2 610,0	6 812,2	61,7	7,4	57,1
2005. I–IV.	3 878,6	303,1	4 181,7	2 633,0	6 814,7	61,4	7,2	56,9
Változás – <i>Change</i>								
2005. IV. n. év -								
2004. IV. n. év	9,1	46,2	55,3	-60,4	-5,1	0,9	1,1	0,1
2005. IV. n. év /								
2004. IV. n. év (%)	100,2	117,6	101,3	97,7	99,9	x	x	x
2005. év - 2004. év	3,9	50,7	54,6	-66,2	-11,6	0,9	1,1	0,1
2005. év / 2004. év (%)	100,1	120,1	101,3	97,5	99,8	x	x	x

1/b. A 15–64 éves népesség gazdasági aktivitása nemenként (folytatás)
Economic Activity of Population Aged 15–64 by Sex (continued)

Időszak	Foglalkoztatottak	Munkanélküliek	Gazdaságilag aktívak	Gazdaságilag nem aktívak	15–64 éves népesség	Aktivitási arány	Munkanélküli ráta	Foglalkoztatási ráta
<i>Period</i>	<i>Employed</i>	<i>Unemployed</i>	<i>Economically active</i>	<i>Economically inactive</i>	<i>Population aged 15–64</i>	<i>Participation rate</i>	<i>Unemployment rate</i>	<i>Employment rate</i>
1000 fő – thousands					%			
Férfiak – Males								
1998. I.	1 973,4	205,5	2 178,9	1 158,1	3 337,0	65,3	9,4	59,1
1998. II.	1 999,5	190,2	2 189,7	1 145,7	3 335,4	65,7	8,7	59,9
1998. III.	2 025,4	182,1	2 207,5	1 128,8	3 336,3	66,2	8,2	60,7
1998. IV.	2 043,3	169,7	2 213,0	1 114,7	3 327,7	66,5	7,7	61,4
1998. I–IV.	2 010,4	186,9	2 197,3	1 136,9	3 334,2	65,9	8,5	60,3
1999. I.	2 034,0	186,3	2 220,3	1 103,2	3 323,5	66,8	8,4	61,2
1999. II.	2 067,8	167,5	2 235,3	1 087,9	3 323,2	67,3	7,5	62,2
1999. III.	2 082,5	169,8	2 252,3	1 072,8	3 325,1	67,7	7,5	62,6
1999. IV.	2 093,0	156,0	2 249,0	1 083,2	3 332,2	67,5	6,9	62,8
1999. I–IV.	2 069,3	169,9	2 239,2	1 086,8	3 326,0	67,3	7,6	62,2
2000. I.	2 057,4	168,2	2 225,6	1 108,8	3 334,4	66,7	7,6	61,7
2000. II.	2 080,7	161,0	2 241,7	1 092,7	3 334,4	67,2	7,2	62,4
2000. III.	2 111,7	154,3	2 266,0	1 069,6	3 335,6	67,9	6,8	63,3
2000. IV.	2 116,7	151,2	2 267,9	1 065,9	3 333,8	68,0	6,7	63,5
2000. I–IV.	2 091,6	158,7	2 250,3	1 084,2	3 334,5	67,5	7,1	62,7
2001. I.	2 090,5	152,6	2 243,1	1 094,5	3 337,6	67,2	6,8	62,6
2001. II.	2 100,4	141,7	2 242,1	1 097,3	3 339,4	67,1	6,3	62,9
2001. III.	2 117,3	136,6	2 253,9	1 087,6	3 341,5	67,5	6,1	63,4
2001. IV.	2 101,5	138,6	2 240,1	1 101,1	3 341,2	67,0	6,2	62,9
2001. I–IV.	2 102,4	142,4	2 244,8	1 095,1	3 339,9	67,2	6,3	62,9
2002. I.	2 081,4	141,6	2 223,0	1 118,1	3 341,1	66,5	6,4	62,3
2002. II.	2 098,3	135,4	2 233,7	1 103,8	3 337,5	66,9	6,1	62,9
2002. III.	2 113,4	136,9	2 250,3	1 086,3	3 336,6	67,4	6,1	63,3
2002. IV.	2 108,5	137,9	2 246,4	1 089,6	3 336,0	67,3	6,1	63,2
2002. I–IV.	2 100,3	137,9	2 238,2	1 099,5	3 337,7	67,1	6,2	62,9
2003. I.	2 075,5	153,0	2 228,5	1 102,9	3 331,4	66,9	6,9	62,3
2003. II.	2 116,1	139,1	2 255,2	1 075,1	3 330,3	67,7	6,2	63,5
2003. III.	2 131,5	134,6	2 266,1	1 061,9	3 328,0	68,1	5,9	64,0
2003. IV.	2 127,6	127,2	2 254,8	1 075,9	3 330,7	67,7	5,6	63,9
2003. I–IV.	2 112,7	138,4	2 251,1	1 078,9	3 330,0	67,6	6,1	63,4
2004. I.	2 089,2	142,5	2 231,7	1 095,4	3 327,1	67,1	6,4	62,8
2004. II.	2 102,5	130,6	2 233,1	1 096,6	3 329,7	67,1	5,8	63,1
2004. III.	2 110,5	134,8	2 245,3	1 085,8	3 331,1	67,4	6,0	63,4
2004. IV.	2 105,8	138,8	2 244,6	1 084,2	3 328,8	67,4	6,2	63,3
2004. I–IV.	2 102,0	136,6	2 238,6	1 090,5	3 329,1	67,2	6,1	63,1
2005. I.	2 079,7	156,7	2 236,4	1 093,1	3 329,5	67,2	7,0	62,5
2005. II.	2 094,3	156,6	2 250,9	1 075,0	3 325,9	67,7	7,0	63,0
2005. III.	2 120,1	158,9	2 279,0	1 049,5	3 328,5	68,5	7,0	63,7
2005. IV.	2 111,0	163,7	2 274,7	1 054,9	3 329,6	68,3	7,2	63,4
2005. I–IV.	2 101,2	159,0	2 260,2	1 068,2	3 328,4	67,9	7,0	63,1
Változás – Change								
2005. IV. n. év -								
2004. IV. n. év	5,2	24,9	30,1	-29,3	0,8	0,9	1,0	0,1
2005. IV. n. év /								
2004. IV. n. év (%)	100,2	117,9	101,3	97,3	100,0	x	x	x
2005. év - 2004. év	-0,8	22,4	21,6	-22,3	-0,7	0,7	0,9	0,0
2005. év / 2004. év (%)	100,0	116,4	101,0	98,0	100,0	x	x	x

1/b. A 15–64 éves népesség gazdasági aktivitása nemenként (folytatás)
Economic Activity of Population Aged 15–64 by Sex (continued)

Időszak	Foglalkoztatottak	Munkanélküliek	Gazdaságilag aktívak	Gazdaságilag nem aktívak	15–64 éves népesség	Aktivitási arány	Munkanélküliségi ráta	Foglalkoztatási ráta
<i>Period</i>	<i>Employed</i>	<i>Unemployed</i>	<i>Economically active</i>	<i>Economically inactive</i>	<i>Population aged 15–64</i>	<i>Participation rate</i>	<i>Unemployment rate</i>	<i>Employment rate</i>
1000 fő – thousands					%			
Nők – Females								
1998. I.	1 647,9	137,1	1 785,0	1 736,6	3 521,6	50,7	7,7	46,8
1998. II.	1 644,3	125,1	1 769,4	1 746,8	3 516,2	50,3	7,1	46,8
1998. III.	1 669,2	118,5	1 787,7	1 736,5	3 524,2	50,7	6,6	47,4
1998. IV.	1 701,7	113,5	1 815,2	1 704,1	3 519,3	51,6	6,3	48,4
1998. I–IV.	1 665,8	123,5	1 789,3	1 731,0	3 520,3	50,8	6,9	47,3
1999. I.	1 705,4	116,0	1 821,4	1 698,3	3 519,7	51,7	6,4	48,5
1999. II.	1 711,1	113,8	1 824,9	1 688,7	3 513,6	51,9	6,2	48,7
1999. III.	1 725,2	117,9	1 843,1	1 661,9	3 505,0	52,6	6,4	49,2
1999. IV.	1 726,5	112,9	1 839,4	1 662,4	3 501,8	52,5	6,1	49,3
1999. I–IV.	1 717,0	115,2	1 832,2	1 677,9	3 510,1	52,2	6,3	48,9
2000. I.	1 722,9	105,5	1 828,4	1 672,4	3 500,8	52,2	5,8	49,2
2000. II.	1 728,2	107,5	1 835,7	1 668,3	3 504,0	52,4	5,9	49,3
2000. III.	1 745,5	106,6	1 852,1	1 654,4	3 506,5	52,8	5,8	49,8
2000. IV.	1 764,7	98,5	1 863,2	1 650,1	3 513,3	53,0	5,3	50,2
2000. I–IV.	1 740,4	104,5	1 844,9	1 661,3	3 506,2	52,6	5,7	49,6
2001. I.	1 748,9	94,0	1 842,9	1 672,1	3 515,0	52,4	5,1	49,8
2001. II.	1 740,8	89,2	1 830,0	1 681,7	3 511,7	52,1	4,9	49,6
2001. III.	1 755,7	94,1	1 849,8	1 661,8	3 511,6	52,7	5,1	50,0
2001. IV.	1 744,2	88,5	1 832,7	1 674,6	3 507,3	52,3	4,8	49,7
2001. I–IV.	1 747,4	91,5	1 838,9	1 672,6	3 511,5	52,4	5,0	49,8
2002. I.	1 741,3	94,2	1 835,5	1 674,9	3 510,4	52,3	5,1	49,6
2002. II.	1 748,9	93,8	1 842,7	1 669,8	3 512,5	52,5	5,1	49,8
2002. III.	1 751,2	108,2	1 859,4	1 652,2	3 511,6	53,0	5,8	49,9
2002. IV.	1 758,8	105,9	1 864,7	1 648,8	3 513,5	53,1	5,7	50,1
2002. I–IV.	1 750,0	100,5	1 850,5	1 661,5	3 512,0	52,7	5,4	49,8
2003. I.	1 761,4	111,4	1 872,8	1 637,0	3 509,8	53,4	5,9	50,2
2003. II.	1 783,2	102,1	1 885,3	1 619,9	3 505,2	53,8	5,4	50,9
2003. III.	1 794,1	105,4	1 899,5	1 605,3	3 504,8	54,2	5,5	51,2
2003. IV.	1 799,9	104,5	1 904,4	1 601,2	3 505,6	54,3	5,5	51,3
2003. I–IV.	1 784,5	105,9	1 890,4	1 615,8	3 506,2	53,9	5,6	50,9
2004. I.	1 776,7	109,0	1 885,7	1 617,3	3 503,0	53,8	5,8	50,7
2004. II.	1 766,6	110,6	1 877,2	1 624,3	3 501,5	53,6	5,9	50,5
2004. III.	1 769,4	119,4	1 888,8	1 606,8	3 495,6	54,0	6,3	50,6
2004. IV.	1 778,0	124,3	1 902,3	1 586,2	3 488,5	54,5	6,5	51,0
2004. I–IV.	1 772,7	115,8	1 888,5	1 608,7	3 497,2	54,0	6,1	50,7
2005. I.	1 766,9	140,1	1 907,0	1 583,1	3 490,1	54,6	7,3	50,6
2005. II.	1 775,1	142,3	1 917,4	1 568,9	3 486,3	55,0	7,4	50,9
2005. III.	1 785,6	148,5	1 934,1	1 552,4	3 486,5	55,5	7,7	51,2
2005. IV.	1 781,9	145,6	1 927,5	1 555,1	3 482,6	55,3	7,6	51,2
2005. I–IV.	1 777,4	144,1	1 921,5	1 564,8	3 486,3	55,1	7,5	51,0
Változás – Change								
2005. IV. n. év -								
2004. IV. n. év	3,9	21,3	25,2	-31,1	-5,9	0,8	1,1	0,2
2005. IV. n. év /								
2004. IV. n. év (%)	100,2	117,1	101,3	98,0	99,8	x	x	x
2005. év - 2004. év	4,7	28,3	33,0	-43,9	-10,9	1,1	1,4	0,3
2005. év / 2004. év (%)	100,3	124,4	101,7	97,3	99,7	x	x	x

2. A foglalkoztatottak száma nemzetgazdasági ágak, ágazatok és nemek szerint
Employed persons by industries and sex

1000 fő – persons in thousands

Nemzetgazdasági ágak, ágazatok <i>Industries</i>	2004	2005				
	IV.	I.	II.	III.	IV.	I–IV.
Együtt – All						
A,B Mezőgazdaság, vadgazdálkodás, erdőgazdálkodás, halászat – <i>Agriculture, hunting, forestry and fishing</i>	199,8	186,9	192,7	202,8	193,3	194,0
C Bányászat – <i>Mining and quarrying</i>	16,1	14,9	14,0	15,6	15,4	14,9
D Feldolgozóipar – <i>Manufacturing</i> ebből: – <i>of which:</i>	887,4	881,5	863,9	863,8	868,5	869,4
DA élelmiszer, ital, dohány gyártása – <i>manufacture of food products; beverages and tobacco</i>	141,2	137,5	138,7	140,4	145,1	140,4
DB,DC textiláru, textilgyártás, bőrtermék, lábbeli gyártása – <i>manufacture of textiles and textile, leather and leather products</i>	108,8	104,8	96,0	93,8	95,2	97,5
DD,DE fafeldolgozás, papírgyártás, kiadói, nyomdai tevékenység – <i>manufacture of wood and wood products, pulp, paper and paper products; publishing and printing</i>	82,3	85,1	85,6	80,8	83,7	83,8
DF–DH vegyi anyag, termék gyártása – <i>manufacture of chemicals, chemical products</i>	92,1	92,2	90,7	90,0	87,4	90,1
DI egyéb nemfém ásványi termék gyártása – <i>manufacture of other non-metallic mineral products</i>	30,8	31,9	31,9	30,1	27,2	30,3
DJ fémalapanyag, fémfeldolgozási termék gyártása – <i>manufacture of basic metals and fabricated metal products</i>	102,6	104,8	105,5	105,2	107,3	105,7
DK–DM gép, berendezés gyártása – <i>manufacture of machinery and equipment n.e.c.</i>	282,6	279,1	271,1	278,3	277,4	276,4
DN máshova nem sorolt feldolgozóipar – <i>manufacturing n.e.c.</i>	47,0	46,1	44,4	45,2	45,2	45,2
E Villamosenergia-, gáz-, gőz-, vízellátás – <i>Electricity, gas and water supply</i>	64,5	63,1	65,0	66,5	63,8	64,6
F Építőipar – <i>Construction</i>	314,1	305,2	313,6	323,0	318,5	315,1
G Kereskedelem, javítás – <i>Wholesale and retail trade; repair of motor-vehicles, motorcycles and personal and household goods</i>	560,9	573,1	586,5	591,5	592,4	585,9
H Szálláshely-szolgáltatás, vendéglátás – <i>Hotels and restaurants</i>	155,3	149,3	153,8	157,8	156,3	154,3
I Szállítás, raktározás, posta, távközlés – <i>Transport, storage and communication</i> ebből: – <i>of which:</i>	288,3	282,4	282,3	285,2	291,8	285,4
60-63 szállítás, raktározás – <i>transport and storage</i>	224,9	220,3	218,8	220,0	222,5	220,4
64 posta és távközlés – <i>post and telecommunication</i>	63,4	62,1	63,5	65,2	69,3	65,0
J Pénzügyi tevékenység – <i>Financial intermediation</i>	82,6	81,9	82,6	79,4	77,2	80,3
K Ingatlanügyletek, gazdasági szolgáltatás – <i>Real estate, renting and business activities</i>	274,6	270,2	276,2	277,0	279,8	275,8
L Közigazgatás, védelem; kötelező társadalombiztosítás – <i>Public administration and defence; compulsory social security</i>	291,3	295,9	298,7	296,4	300,6	297,9
M Oktatás – <i>Education</i>	331,6	324,7	324,1	321,7	323,3	323,4
N Egészségügyi, szociális ellátás – <i>Health and social work</i>	268,7	267,6	259,5	263,8	259,8	262,7
O–Q Egyéb közösségi, személyi szolgáltatás – <i>Other community, social, personal and other service activities</i>	174,0	173,9	178,6	183,1	175,7	177,8
Foglalkoztatottak összesen – <i>Employed persons together</i>	3 909,2	3 870,6	3 891,5	3 927,6	3 916,4	3 901,5
Ipari szektor – <i>Industry (C+D+E+F)</i>	1 282,1	1 264,7	1 256,5	1 268,9	1 266,2	1 264,0
Szolgáltatások – <i>Services (G–Q)</i>	2 427,3	2 419,0	2 442,3	2 455,9	2 456,9	2 443,5

2. A foglalkoztatottak száma nemzetgazdasági ágak, ágazatok és nemek szerint (folytatás)
Employed persons by industries and sex (continued)

1000 fő – persons in thousands

Nemzetgazdasági ágak, ágazatok <i>Industries</i>	2004	2005				
	IV.	I.	II.	III.	IV.	I–IV.
Férfiak – Males						
A,B Mezőgazdaság, vadgazdálkodás, erdőgazdálkodás, halászat – <i>Agriculture, hunting, forestry and fishing</i>	153,9	142,5	144,3	149,9	144,6	145,4
C Bányászat – <i>Mining and quarrying</i>	12,6	12,1	11,8	13,3	13,4	12,6
D Feldolgozóipar – <i>Manufacturing</i>	535,3	540,6	525,0	526,2	531,0	530,7
ebből: – <i>of which:</i>						
DA élelmiszer, ital, dohány gyártása – <i>manufacture of food products; beverages and tobacco</i>	86,2	83,3	81,8	81,8	84,8	82,9
DB,DC textiláru, textilárú gyártása, bőrtermék, lábbeli gyártása – <i>manufacture of textiles and textile, leather and leather products</i>	21,5	22,5	18,8	19,6	20,2	20,3
DD,DE fáfeldolgozás, papírgyártás, kiadói, nyomdai tevékenység – <i>manufacture of wood and wood products, pulp, paper and paper products; publishing and printing</i>	57,8	59,7	58,3	54,2	55,0	56,8
DF–DH vegyi anyag, termék gyártása – <i>manufacture of chemicals, chemical products</i>	53,9	56,9	53,0	55,1	53,1	54,5
DI egyéb nemfém ásványi termék gyártása – <i>manufacture of other non-metallic mineral products</i>	23,7	24,9	24,1	22,4	20,2	22,9
DJ fémalapanyag, fémfeldolgozási termék gyártása – <i>manufacture of basic metals and fabricated metal products</i>	86,2	87,4	88,3	87,2	88,8	87,9
DK–DM gép, berendezés gyártása – <i>manufacture of machinery and equipment n.e.c.</i>	170,5	170,7	167,0	171,8	172,9	170,6
DN máshova nem sorolt feldolgozóipar – <i>manufacturing n.e.c.</i>	35,5	35,2	33,7	34,1	36,0	34,8
E Villamosenergia-, gáz-, gőz-, vízellátás – <i>Electricity, gas and water supply</i>	47,4	47,1	47,9	49,5	47,3	47,9
F Építőipar – <i>Construction</i>	291,7	281,8	292,9	303,0	297,8	293,9
G Kereskedelem, javítás – <i>Wholesale and retail trade; repair of motor-vehicles, motorcycles and personal and household goods</i>	266,4	264,6	267,8	268,3	268,0	267,2
H Szálláshely-szolgáltatás, vendéglátás – <i>Hotels and restaurants</i>	64,5	66,7	72,1	71,9	72,4	70,8
I Szállítás, raktározás, posta, távközlés – <i>Transport, storage and communication</i>	212,4	211,1	211,8	212,6	214,7	212,5
ebből: – <i>of which:</i>						
60-63 szállítás, raktározás – <i>transport and storage</i>	182,6	180,3	181,1	180,7	181,0	180,8
64 posta és távközlés – <i>post and telecommunication</i>	29,8	30,8	30,7	31,9	33,7	31,7
J Pénzügyi tevékenység – <i>Financial intermediation</i>	25,1	25,8	26,7	26,7	27,2	26,6
K Ingatlanügyletek, gazdasági szolgáltatás – <i>Real estate, renting and business activities</i>	151,9	148,3	153,2	152,4	157,3	152,8
L Közigazgatás, védelem; kötelező társadalombiztosítás – <i>Public administration and defence; compulsory social security</i>	147,7	144,2	146,0	148,2	147,0	146,3
M Oktatás – <i>Education</i>	71,6	72,7	72,6	73,5	72,0	72,7
N Egészségügyi, szociális ellátás – <i>Health and social work</i>	60,2	58,0	58,4	58,9	58,2	58,4
O–Q Egyéb közösségi, személyi szolgáltatás – <i>Other community, social, personal and other service activities</i>	81,2	78,8	78,1	80,2	76,2	78,3
Foglalkoztatottak összesen – <i>Employed persons together</i>	2 121,9	2 094,3	2 108,6	2 134,6	2 127,1	2 116,1
Ipari szektor – <i>Industry</i> (C+D+E+F)	887,0	881,6	877,6	892,0	889,5	885,1
Szolgáltatások – <i>Services</i> (G–Q)	1 081,0	1 070,2	1 086,7	1 092,7	1 093,0	1 085,6

2. A foglalkoztatottak száma nemzetgazdasági ágak, ágazatok és nemek szerint (folytatás)
Employed persons by industries and sex (continued)

1000 fő – persons in thousands

Nemzetgazdasági ágak, ágazatok <i>Industries</i>	2004	2005				
	IV.	I.	II.	III.	IV.	I–IV.
Nők – Females						
A,B Mezőgazdaság, vadgazdálkodás, erdőgazdálkodás, halászat – <i>Agriculture, hunting, forestry and fishing</i>	45,9	44,4	48,4	52,9	48,7	48,6
C Bányászat – <i>Mining and quarrying</i>	3,5	2,8	2,2	2,3	2,0	2,3
D Feldolgozóipar – <i>Manufacturing</i>	352,1	340,9	338,9	337,6	337,5	338,7
ebből: – <i>of which:</i>						
DA élelmiszer, ital, dohány gyártása – <i>manufacture of food products; beverages and tobacco</i>	55,0	54,2	56,9	58,6	60,3	57,5
DB,DC textiláru, textilgyártás, bőrtermék, lábbeli gyártása – <i>manufacture of textiles and textile, leather and leather products</i>	87,3	82,3	77,2	74,2	75,0	77,2
DD,DE fáfeldolgozás, papírgyártás, kiadói, nyomdai tevékenység – <i>manufacture of wood and wood products, pulp, paper and paper products; publishing and printing</i>	24,5	25,4	27,3	26,6	28,7	27,0
DF–DH vegyi anyag, termék gyártása – <i>manufacture of chemicals, chemical products</i>	38,2	35,3	37,7	34,9	34,3	35,6
DI egyéb nemfém ásványi termék gyártása – <i>manufacture of other non-metallic mineral products</i>	7,1	7,0	7,8	7,7	7,0	7,4
DJ fémalapanyag, fémfeldolgozási termék gyártása – <i>manufacture of basic metals and fabricated metal products</i>	16,4	17,4	17,2	18,0	18,5	17,8
DK–DM gép, berendezés gyártása – <i>manufacture of machinery and equipment n.e.c.</i>	112,1	108,4	104,1	106,5	104,5	105,8
DN máshova nem sorolt feldolgozóipar – <i>manufacturing n.e.c.</i>	11,5	10,9	10,7	11,1	9,2	10,4
E Villamosenergia-, gáz-, gőz-, vízellátás – <i>Electricity, gas and water supply</i>	17,1	16,0	17,1	17,0	16,5	16,7
F Építőipar – <i>Construction</i>	22,4	23,4	20,7	20,0	20,7	21,2
G Kereskedelem, javítás – <i>Wholesale and retail trade; repair of motor-vehicles, motorcycles and personal and household goods</i>	294,5	308,5	318,7	323,2	324,4	318,7
H Szálláshely-szolgáltatás, vendéglátás – <i>Hotels and restaurants</i>	90,8	82,6	81,7	85,9	83,9	83,5
I Szállítás, raktározás, posta, távközlés – <i>Transport, storage and communication</i>	75,9	71,3	70,5	72,6	77,1	72,9
ebből: – <i>of which:</i>						
60-63 szállítás, raktározás – <i>transport and storage</i>	42,3	40,0	37,7	39,3	41,5	39,6
64 posta és távközlés – <i>post and telecommunication</i>	33,6	31,3	32,8	33,3	35,6	33,3
J Pénzügyi tevékenység – <i>Financial intermediation</i>	57,5	56,1	55,9	52,7	50,0	53,7
K Ingatlanügyletek, gazdasági szolgáltatás – <i>Real estate, renting and business activities</i>	122,7	121,9	123,0	124,6	122,5	123,0
L Közigazgatás, védelem; kötelező társadalombiztosítás – <i>Public administration and defence; compulsory social security</i>	143,6	151,7	152,7	148,2	153,6	151,6
M Oktatás – <i>Education</i>	260,0	252,0	251,5	248,2	251,3	250,7
N Egészségügyi, szociális ellátás – <i>Health and social work</i>	208,5	209,6	201,1	204,9	201,6	204,3
O-Q Egyéb közösségi, személyi szolgáltatás – <i>Other community, social, personal and other service activities</i>	92,8	95,1	100,5	102,9	99,5	99,5
Foglalkoztatottak összesen – <i>Employed persons together</i>	1 787,3	1 776,3	1 782,9	1 793,0	1 789,3	1 785,4
Ipari szektor – <i>Industry (C+D+E+F)</i>	395,1	383,1	378,9	376,9	376,7	378,9
Szolgáltatások – <i>Services (G–Q)</i>	1 346,3	1 348,8	1 355,6	1 363,2	1 363,9	1 357,9

3. A foglalkoztatottak száma foglalkozási főcsoport és a foglalkoztatás jellege szerint
Employed persons by major groups and status in employment

1000 fő – persons in thousands

Megnevezés Denomination	2004	2005				
	IV.	I.	II.	III.	IV.	I–IV.
Foglalkozási főcsoport szerint – By major groups						
1. Törvényhozók, igazgatási, érdek-képviselői vezetők, gazdasági vezetők – <i>Legislators, senior officials and managers</i>	300,6	304,3	310,3	306,5	308,3	307,4
2. Egyetemi, főiskolai képzettség önálló alkalmazását igénylő foglalkozások – <i>Professionals</i>	516,7	502,6	497,3	504,3	502,7	501,7
3. Egyéb felsőfokú képzettséget igénylő foglalkozások – <i>Technicians and associate professionals</i>	559,1	567,0	562,2	567,5	569,9	566,6
4. Irodai és ügyviteli (ügyfélforgalmi) jellegű foglalkozások – <i>Clerks</i>	238,1	238,9	241,5	240,2	239,8	240,1
Szellemi foglalkozások összesen – Non-manual workers	1 614,5	1 612,8	1 611,3	1 618,5	1 620,7	1 615,8
5. Szolgáltatási jellegű foglalkozások – <i>Service workers and shop and market sales workers</i>	610,4	608,2	622,3	626,1	634,4	622,8
6. Mezőgazdasági és erdőgazdálkodási foglalkozások – <i>Skilled agricultural and forestry workers</i>	113,4	107,6	109,9	109,4	105,8	108,1
7. Ipari és építőipari foglalkozások – <i>Craft and related workers</i>	767,7	757,2	751,6	756,3	752,7	754,4
8. Gépközelők, összeszerelők, járművezetők – <i>Plant and machine operators and assemblers</i>	461,2	457,0	454,8	460,6	459,4	458,0
9. Szakképzettséget nem igénylő (egyszerű) foglalkozások – <i>Elementary occupations</i>	295,1	280,2	297,2	310,4	299,8	296,9
Fizikai foglalkozások összesen – Manual workers	2 247,8	2 210,2	2 235,8	2 262,8	2 252,1	2 240,2
0. Fegyveres erők, fegyveres testületek foglalkozásai – <i>Armed forces</i>	46,9	47,6	44,4	46,3	43,6	45,5
Ismeretlen – <i>Unknown</i>	0,0	0,0	0,0	0,0	0,0	0,0
Foglalkoztatottak összesen – Employed persons together	3 909,2	3 870,6	3 891,5	3 927,6	3 916,4	3 901,5

A foglalkoztatás jellege szerint – By status in employment

Alkalmazott – <i>Employee</i>	3 361,2	3 322,1	3 346,6	3 403,6	3 396,8	3 367,3
Szövetkezet tagja – <i>Member of co-operatives</i>	6,4	6,1	5,8	5,6	5,8	5,8
Társas vállalkozás tagja – <i>Member of partnership</i>	144,8	146,9	151,8	148,2	140,2	146,7
Egyéni vállalkozó – <i>Self-employed</i>	379,9	379,5	371,1	352,8	354,1	364,4
Segítő családtag – <i>Unpaid family worker</i>	16,9	16,0	16,2	17,4	19,5	17,3
Összesen – Total	3 909,2	3 870,6	3 891,5	3 927,6	3 916,4	3 901,5

3. A foglalkoztatott férfiak száma foglalkozási főcsoport és a foglalkoztatás jellege szerint (folytatás)
Employed men by major groups and status in employment (continued)

1000 fő – persons in thousands

Megnevezés Denomination	2004	2005				
	IV.	I.	II.	III.	IV.	I–IV.
Foglalkozási főcsoport szerint – By major groups						
1. Törvényhozók, igazgatási, érdek-képviselői vezetők, gazdasági vezetők – <i>Legislators, senior officials and managers</i>	196,4	197,2	203,2	201,0	199,8	200,3
2. Egyetemi, főiskolai képzettség önálló alkalmazását igénylő foglalkozások – <i>Professionals</i>	226,2	215,7	211,2	213,0	212,4	213,1
3. Egyéb felsőfokú képzettséget igénylő foglalkozások – <i>Technicians and associate professionals</i>	192,0	195,4	193,6	196,7	198,5	196,0
4. Irodai és ügyviteli (ügyfélforgalmi) jellegű foglalkozások – <i>Clerks</i>	16,8	16,6	18,1	16,2	15,7	16,7
Szellemi foglalkozások összesen – Non-manual workers	631,4	624,9	626,1	626,9	626,4	626,1
5. Szolgáltatási jellegű foglalkozások – <i>Service workers and shop and market sales workers</i>	258,2	261,1	267,3	273,2	278,0	269,9
6. Mezőgazdasági és erdőgazdálkodási foglalkozások – <i>Skilled agricultural and forestry workers</i>	84,2	79,6	79,8	79,2	78,1	79,1
7. Ipari és építőipari foglalkozások – <i>Craft and related workers</i>	654,3	645,1	640,0	645,8	644,3	643,8
8. Gépközelők, összeszerelők, járművezetők – <i>Plant and machine operators and assemblers</i>	325,9	328,0	330,2	333,4	335,0	331,7
9. Szakképzettséget nem igénylő (egyszerű) foglalkozások – <i>Elementary occupations</i>	130,2	117,4	130,2	139,4	129,9	129,2
Fizikai foglalkozások összesen – Manual workers	1 452,8	1 431,2	1 447,5	1 471,0	1 465,3	1 453,7
0. Fegyveres erők, fegyveres testületek foglalkozásai – <i>Armed forces</i>	37,7	38,2	35,0	36,7	35,4	36,3
Ismeretlen – <i>Unknown</i>	0,0	0,0	0,0	0,0	0,0	0,0
Foglalkoztatottak összesen – Employed persons together	2 121,9	2 094,3	2 108,6	2 134,6	2 127,1	2 116,1

A foglalkoztatás jellege szerint – By status in employment

Alkalmazott – <i>Employee</i>	1 755,3	1 727,3	1 743,2	1 782,0	1 775,2	1 756,9
Szövetkezet tagja – <i>Member of co-operatives</i>	4,2	3,9	3,5	3,3	3,7	3,6
Társas vállalkozás tagja – <i>Member of partnership</i>	97,8	100,2	103,8	101,1	96,8	100,4
Egyéni vállalkozó – <i>Self-employed</i>	260,2	258,0	253,5	242,8	244,7	249,8
Segítő családtag – <i>Unpaid family worker</i>	4,4	4,9	4,6	5,4	6,7	5,4
Összesen – Total	2 121,9	2 094,3	2 108,6	2 134,6	2 127,1	2 116,1

3. A foglalkoztatott nők száma foglalkozási főcsoport és a foglalkoztatás jellege szerint (folytatás)
Employed women by major groups and status in employment (continued)

1000 fő – persons in thousands

Megnevezés Denomination	2004	2005				
	IV.	I.	II.	III.	IV.	I–IV.
Foglalkozási főcsoport szerint – By major groups						
1. Törvényhozók, igazgatási, érdek-képviselési vezetők, gazdasági vezetők – <i>Legislators, senior officials and managers</i>	104,2	107,1	107,1	105,5	108,5	107,1
2. Egyetemi, főiskolai képzettség önálló alkalmazását igénylő foglalkozások – <i>Professionals</i>	290,5	286,9	286,1	291,3	290,3	288,6
3. Egyéb felsőfokú képzettséget igénylő foglalkozások – <i>Technicians and associate professionals</i>	367,1	371,6	368,6	370,8	371,4	370,6
4. Irodai és ügyviteli (ügyfélforgalmi) jellegű foglalkozások – <i>Clerks</i>	221,3	222,3	223,4	224,0	224,1	223,4
Szellemi foglalkozások összesen – Non-manual workers	983,1	987,9	985,2	991,6	994,3	989,7
5. Szolgáltatási jellegű foglalkozások – <i>Service workers and shop and market sales workers</i>	352,2	347,1	355,0	352,9	356,4	352,9
6. Mezőgazdasági és erdőgazdálkodási foglalkozások – <i>Skilled agricultural and forestry workers</i>	29,2	28,0	30,1	30,2	27,7	29,0
7. Ipari és építőipari foglalkozások – <i>Craft and related workers</i>	113,4	112,1	111,6	110,5	108,4	110,6
8. Gépezetlők, összeszerelők, járművezetők – <i>Plant and machine operators and assemblers</i>	135,3	129,0	124,6	127,2	124,4	126,3
9. Szakképzettséget nem igénylő (egyszerű) foglalkozások – <i>Elementary occupations</i>	164,9	162,8	167,0	171,0	169,9	167,7
Fizikai foglalkozások összesen – Manual workers	795,0	779,0	788,3	791,8	786,8	786,5
0. Fegyveres erők, fegyveres testületek foglalkozásai – <i>Armed forces</i>	9,2	9,4	9,4	9,6	8,2	9,2
Ismeretlen – <i>Unknown</i>	0,0	0,0	0,0	0,0	0,0	0,0
Foglalkoztatottak összesen – Employed persons together	1 787,3	1 776,3	1 782,9	1 793,0	1 789,3	1 785,4

A foglalkoztatás jellege szerint – By status in employment

Alkalmazott – <i>Employee</i>	1 605,9	1 594,8	1 603,4	1 621,6	1 621,6	1 610,4
Szövetkezet tagja – <i>Member of co-operatives</i>	2,2	2,2	2,3	2,3	2,1	2,2
Társas vállalkozás tagja – <i>Member of partnership</i>	47,0	46,7	48,0	47,1	43,4	46,3
Egyéni vállalkozó – <i>Self-employed</i>	119,7	121,5	117,6	110,0	109,4	114,6
Segítő családtag – <i>Unpaid family worker</i>	12,5	11,1	11,6	12,0	12,8	11,9
Összesen – Total	1 787,3	1 776,3	1 782,9	1 793,0	1 789,3	1 785,4

4. A foglalkoztatottak száma korcsoportok és nemek szerint
Employed persons by age-groups and sex

1000 fő – persons in thousands

Korcsoport Age-group	2004	2005				
	IV.	I.	II.	III.	IV.	I–IV.
Együtt – All						
15–19	23,5	21,0	17,6	21,5	21,6	20,4
20–24	274,9	263,7	255,2	254,0	255,0	257,0
25–29	603,7	586,1	582,0	581,2	574,9	581,1
30–34	529,3	533,1	542,3	559,6	564,3	549,8
35–39	529,9	532,2	545,5	544,3	545,9	542,0
40–44	472,1	458,5	459,0	460,0	453,6	457,8
45–49	555,2	544,8	537,9	536,4	518,8	534,5
50–54	514,2	524,9	542,0	550,4	557,3	543,6
55–59	296,2	301,5	306,3	318,1	325,2	312,7
60–64	84,8	80,8	81,6	80,2	76,3	79,7
65–69	19,0	19,2	17,8	16,7	18,4	18,0
70–74	6,4	4,8	4,3	5,2	5,1	4,8
Összesen – Total	3 909,2	3 870,6	3 891,5	3 927,6	3 916,4	3 901,5
15–24 évesek	298,4	284,7	272,8	275,5	276,6	277,4
15–64 évesek	3 883,8	3 846,6	3 869,4	3 905,7	3 892,9	3 878,6
Munkavállalási korúak*	3 827,9	3 796,1	3 818,6	3 858,6	3 846,5	3 830,0
Férfiak – Males						
15–19	14,2	12,8	10,8	13,0	13,3	12,5
20–24	152,9	145,1	142,4	144,2	143,3	143,7
25–29	350,4	345,2	340,0	339,5	336,0	340,2
30–34	310,4	311,4	319,2	334,8	330,7	324,0
35–39	298,0	296,0	302,7	297,2	303,4	299,8
40–44	239,7	237,3	236,9	239,4	236,2	237,4
45–49	277,5	260,8	259,2	259,0	250,5	257,4
50–54	252,2	258,2	268,7	271,7	273,6	268,0
55–59	158,4	162,3	164,1	169,1	175,2	167,7
60–64	52,1	50,6	50,3	52,2	48,8	50,5
65–69	11,9	11,8	11,5	10,7	12,3	11,6
70–74	4,2	2,8	2,8	3,8	3,8	3,3
Összesen – Total	2 121,9	2 094,3	2 108,6	2 134,6	2 127,1	2 116,1
15–24 évesek	167,1	157,9	153,2	157,2	156,6	156,2
15–64 évesek	2 105,8	2 079,7	2 094,3	2 120,1	2 111,0	2 101,2
Munkavállalási korúak*	2 082,6	2 059,3	2 074,8	2 101,0	2 092,1	2 081,8
Nők – Females						
15–19	9,3	8,2	6,8	8,5	8,3	7,9
20–24	122,0	118,6	112,8	109,8	111,7	113,3
25–29	253,3	240,9	242,0	241,7	238,9	240,9
30–34	218,9	221,7	223,1	224,8	233,6	225,8
35–39	231,9	236,2	242,8	247,1	242,5	242,2
40–44	232,4	221,2	222,1	220,6	217,4	220,4
45–49	277,7	284,0	278,7	277,4	268,3	277,1
50–54	262,0	266,7	273,3	278,7	283,7	275,6
55–59	137,8	139,2	142,2	149,0	150,0	145,0
60–64	32,7	30,2	31,3	28,0	27,5	29,2
65–69	7,1	7,4	6,3	6,0	6,1	6,5
70–74	2,2	2,0	1,5	1,4	1,3	1,5
Összesen – Total	1 787,3	1 776,3	1 782,9	1 793,0	1 789,3	1 785,4
15–24 évesek	131,3	126,8	119,6	118,3	120,0	121,2
15–64 évesek	1 778,0	1 766,9	1 775,1	1 785,6	1 781,9	1 777,4
Munkavállalási korúak*	1 745,3	1 736,8	1 743,8	1 757,6	1 754,4	1 748,2

*Férfiak: 15–61 év, nők: 15–59 év – Males: 15–61 years, Females: 15–59 years.

5. A munkanélküliek* száma előző munkahelyük nemzetgazdasági ága, ágazata és nemek szerint
Unemployed persons* by industry of their previous workplace and by sex

1000 fő – persons in thousands

Nemzetgazdasági ágak, ágazatok <i>Industries</i>	2004	2005				
	IV.	I.	II.	III.	IV.	I-IV.
Együtt – All						
A,B Mezőgazdaság, vadgazdálkodás, erdőgazdálkodás, halászat – <i>Agriculture, hunting, forestry and fishing</i>	10,9	11,3	12,1	8,7	11,8	11,0
C Bányászat – <i>Mining and quarrying</i>	0,6	0,9	0,9	0,5	0,2	0,6
D Feldolgozóipar – <i>Manufacturing</i> ebből: – <i>of which:</i>	61,4	69,7	74,2	74,7	73,1	72,9
DA élelmiszer, ital, dohány gyártása – <i>manufacture of food products; beverages and tobacco</i>	9,1	13,4	12,2	12,4	14,3	13,1
DB,DC textil, textilgyártás, bőrtermék, lábbeli gyártása – <i>manufacture of textiles and textile, leather and leather products</i>	14,2	14,0	14,8	14,7	15,0	14,6
DD,DE fafeldolgozás, papírgyártás, kiadói, nyomdai tevékenység – <i>manufacture of wood and wood products, pulp, paper and paper products; publishing and printing</i>	6,0	5,1	5,7	6,8	6,6	6,1
DF–DH vegyi anyag, termék gyártása – <i>manufacture of chemicals, chemical products</i>	3,2	5,0	5,0	5,0	3,5	4,7
DI egyéb nemfém ásványi termék gyártása – <i>manufacture of other non-metallic mineral products</i>	1,6	1,8	2,2	2,1	1,8	1,9
DJ fémalapanyag, fémfeldolgozási termék gyártása – <i>manufacture of basic metals and fabricated metal products</i>	5,2	5,0	6,1	6,2	6,4	5,9
DK–DM gép, berendezés gyártása – <i>manufacture of machinery and equipment n.e.c.</i>	18,4	21,4	23,9	23,2	21,7	22,5
DN máshova nem sorolt feldolgozóipar – <i>manufacturing n.e.c.</i>	3,7	4,0	4,3	4,3	3,8	4,1
E Villamosenergia-, gáz-, gőz-, vízellátás – <i>Electricity, gas and water supply</i>	1,5	1,9	2,5	2,8	2,6	2,5
F Építőipar – <i>Construction</i>	17,3	24,1	21,1	19,7	21,1	21,5
G Kereskedelem, javítás – <i>Wholesale and retail trade; repair of motor-vehicles, motorcycles and personal and household goods</i>	32,9	38,0	37,8	37,5	36,7	37,5
H Szálláshely-szolgáltatás, vendéglátás – <i>Hotels and restaurants</i>	11,6	14,5	13,4	13,8	14,7	14,1
I Szállítás, raktározás, posta, távközlés – <i>Transport, storage and communication</i> ebből: – <i>of which:</i>	7,6	9,1	11,2	10,8	13,7	11,2
60-63 szállítás, raktározás – <i>transport and storage</i>	5,1	6,6	8,7	7,8	9,9	8,2
64 posta és távközlés – <i>post and telecommunication</i>	2,5	2,5	2,5	3,0	3,8	3,0
J Pénzügyi tevékenység – <i>Financial intermediation</i>	2,1	1,8	1,9	2,4	2,7	2,2
K Ingatlanügyletek, gazdasági szolgáltatás – <i>Real estate, renting and business activities</i>	12,9	14,3	14,9	14,3	14,8	14,6
L Közigazgatás, védelem; kötelező társadalombiztosítás – <i>Public administration and defence; compulsory social security</i>	19,8	23,5	21,7	21,1	24,4	22,7
M Oktatás – <i>Education</i>	5,8	5,6	4,8	6,9	6,8	6,0
N Egészségügyi, szociális ellátás – <i>Health and social work</i>	6,8	5,8	8,7	8,5	8,8	8,0
O-Q Egyéb közösségi, személyi szolgáltatás – <i>Other community, social, personal and other service activities</i>	5,7	6,0	5,4	8,1	7,1	6,6
Nemzetgazdaság összesen – <i>Total</i>	196,9	226,5	230,6	229,8	238,5	231,4
8 éve vagy régebben dolgozott – <i>Was last employed 8 years ago or more</i>	23,6	29,0	26,1	23,2	24,7	25,8
Soha nem dolgozott – <i>Never had regular work</i>	42,8	41,9	42,8	55,6	46,7	46,7
Munkanélküliek összesen – <i>Unemployed persons together</i>	263,3	297,4	299,5	308,6	309,9	303,9
Ipari szektor – <i>Industry (C+D+E+F)</i>	80,8	96,6	98,7	97,7	97,0	97,5
Szolgáltatások – <i>Services (G–Q)</i>	105,2	118,6	119,8	123,4	129,7	122,9

*8 éven belül szünt meg a munkája. – *Was last employed less than 8 years ago.*

5. A munkanélküliek* száma előző munkahelyük nemzetgazdasági ága, ágazata és nemek szerint (folytatás)
Unemployed persons* by industry of their previous workplace and by sex (continued)

1000 fő – persons in thousands

Nemzetgazdasági ágak, ágazatok <i>Industries</i>	2004	2005				
	IV.	I.	II.	III.	IV.	I–IV.
Férfiak – Males						
A,B Mezőgazdaság, vadgazdálkodás, erdőgazdálkodás, halászat – <i>Agriculture, hunting, forestry and fishing</i>	7,6	9,0	9,2	5,9	8,2	8,1
C Bányászat – <i>Mining and quarrying</i>	0,6	0,9	0,9	0,5	0,2	0,6
D Feldolgozóipar – <i>Manufacturing</i>	29,1	33,1	36,2	39,0	38,6	36,7
ebből: – <i>of which:</i>						
DA élelmiszer, ital, dohány gyártása – <i>manufacture of food products; beverages and tobacco</i>	5,4	7,4	7,6	7,5	7,8	7,6
DB,DC textil, textilgyártás, bőrtérmék, lábbeli gyártása – <i>manufacture of textiles and textile, leather and leather products</i>	0,7	1,4	2,0	2,8	2,8	2,2
DD,DE fafeldolgozás, papírgyártás, kiadói, nyomdai tevékenység – <i>manufacture of wood and wood products, pulp, paper and paper products; publishing and printing</i>	4,3	3,3	4,1	5,2	4,9	4,4
DF–DH vegyi anyag, termék gyártása – <i>manufacture of chemicals, chemical products</i>	1,7	2,9	2,6	2,2	1,8	2,4
DI egyéb nemfém ásványi termék gyártása – <i>manufacture of other non-metallic mineral products</i>	1,1	1,2	1,2	1,5	1,5	1,3
DJ fémalapanyag, fémfeldolgozási termék gyártása – <i>manufacture of basic metals and fabricated metal products</i>	3,7	3,8	4,8	5,2	5,3	4,8
DK–DM gép, berendezés gyártása – <i>manufacture of machinery and equipment n.e.c.</i>	10,0	10,6	11,4	11,9	12,1	11,5
DN máshova nem sorolt feldolgozóipar – <i>manufacturing n.e.c.</i>	2,2	2,5	2,5	2,7	2,4	2,5
E Villamosenergia-, gáz-, gőz-, vízellátás – <i>Electricity, gas and water supply</i>	1,4	1,4	1,7	2,2	1,9	1,8
F Építőipar – <i>Construction</i>	16,3	22,8	19,9	18,4	20,1	20,3
G Kereskedelem, javítás – <i>Wholesale and retail trade; repair of motor-vehicles, motorcycles and personal and household goods</i>	12,3	14,9	14,8	16,0	15,2	15,2
H Szálláshely-szolgáltatás, vendéglátás – <i>Hotels and restaurants</i>	4,7	5,3	3,9	4,3	3,2	4,2
I Szállítás, raktározás, posta, távközlés – <i>Transport, storage and communication</i>	4,2	5,3	6,8	6,5	8,3	6,8
ebből: – <i>of which:</i>						
60-63 szállítás, raktározás – <i>transport and storage</i>	3,3	4,6	6,0	5,3	7,2	5,8
64 posta és távközlés – <i>post and telecommunication</i>	0,9	0,7	0,8	1,2	1,1	1,0
J Pénzügyi tevékenység – <i>Financial intermediation</i>	0,4	0,1	0,7	1,1	0,9	0,7
K Ingatlanügyletek, gazdasági szolgáltatás – <i>Real estate, renting and business activities</i>	6,5	6,8	6,9	6,1	6,6	6,6
L Közigazgatás, védelem; kötelező társadalombiztosítás – <i>Public administration and defence; compulsory social security</i>	14,5	15,8	13,8	12,8	15,0	14,4
M Oktatás – <i>Education</i>	1,0	1,1	1,4	1,5	1,8	1,4
N Egészségügyi, szociális ellátás – <i>Health and social work</i>	2,5	2,2	2,8	2,0	2,6	2,4
O-Q Egyéb közösségi, személyi szolgáltatás – <i>Other community, social, personal and other service activities</i>	3,5	3,2	2,5	3,0	3,9	3,1
Nemzetgazdaság összesen – <i>Total</i>	104,6	121,9	121,5	119,3	126,5	122,3
8 éve vagy régebben dolgozott – <i>Was last employed 8 years ago or more</i>	9,4	12,1	10,6	9,6	9,7	10,5
Soha nem dolgozott – <i>Never had regular work</i>	24,9	23,0	24,6	30,2	27,5	26,3
Munkanélküliek összesen – <i>Unemployed persons together</i>	138,9	157,0	156,7	159,1	163,7	159,1
Ipari szektor – <i>Industry (C+D+E+F)</i>	47,4	58,2	58,7	60,1	60,8	59,4
Szolgáltatások – <i>Services (G–Q)</i>	49,6	54,7	53,6	53,3	57,5	54,8

*8 éven belül szűnt meg a munkája. – *Was last employed less than 8 years ago.*

5. A munkanélküliek* száma előző munkahelyük nemzetgazdasági ága, ágazata és nemek szerint (folytatás)
Unemployed persons* by industry of their previous workplace and by sex (continued)

1000 fő – persons in thousands

Nemzetgazdasági ágak, ágazatok <i>Industries</i>	2004	2005				
	IV.	I.	II.	III.	IV.	I-IV.
Nők – Females						
A,B Mezőgazdaság, vadgazdálkodás, erdőgazdálkodás, halászat – <i>Agriculture, hunting, forestry and fishing</i>	3,3	2,3	2,9	2,8	3,6	2,9
C Bányászat – <i>Mining and quarrying</i>	0,0	0,0	0,0	0,0	0,0	0,0
D Feldolgozóipar – <i>Manufacturing</i>	32,3	36,6	38,0	35,7	34,5	36,2
ebből: – <i>of which:</i>						
DA élelmiszer, ital, dohány gyártása – <i>manufacture of food products; beverages and tobacco</i>	3,7	6,0	4,6	4,9	6,5	5,5
DB,DC textil, textilárú gyártása, bőrtermék, lábbeli gyártása – <i>manufacture of textiles and textile, leather and leather products</i>	13,5	12,6	12,8	11,9	12,2	12,4
DD,DE fáfeldolgozás, papírgyártás, kiadói, nyomdai tevékenység – <i>manufacture of wood and wood products, pulp, paper and paper products; publishing and printing</i>	1,7	1,8	1,6	1,6	1,7	1,7
DF–DH vegyi anyag, termék gyártása – <i>manufacture of chemicals, chemical products</i>	1,5	2,1	2,4	2,8	1,7	2,3
DI egyéb nemfém ásványi termék gyártása – <i>manufacture of other non-metallic mineral products</i>	0,5	0,6	1,0	0,6	0,3	0,6
DJ fémalapanyag, fémfeldolgozási termék gyártása – <i>manufacture of basic metals and fabricated metal products</i>	1,5	1,2	1,3	1,0	1,1	1,1
DK–DM gép, berendezés gyártása – <i>manufacture of machinery and equipment n.e.c.</i>	8,4	10,8	12,5	11,3	9,6	11,0
DN máshova nem sorolt feldolgozóipar – <i>manufacturing n.e.c.</i>	1,5	1,5	1,8	1,6	1,4	1,6
E Villamosenergia-, gáz-, gőz-, vízellátás – <i>Electricity, gas and water supply</i>	0,1	0,5	0,8	0,6	0,7	0,7
F Építőipar – <i>Construction</i>	1,0	1,3	1,2	1,3	1,0	1,2
G Kereskedelem, javítás – <i>Wholesale and retail trade; repair of motor-vehicles, motorcycles and personal and household goods</i>	20,6	23,1	23,0	21,5	21,5	22,3
H Szálláshely-szolgáltatás, vendéglátás – <i>Hotels and restaurants</i>	6,9	9,2	9,5	9,5	11,5	9,9
I Szállítás, raktározás, posta, távközlés – <i>Transport, storage and communication</i>	3,4	3,8	4,4	4,3	5,4	4,4
ebből: – <i>of which:</i>						
60-63 szállítás, raktározás – <i>transport and storage</i>	1,8	2,0	2,7	2,5	2,7	2,4
64 posta és távközlés – <i>post and telecommunication</i>	1,6	1,8	1,7	1,8	2,7	2,0
J Pénzügyi tevékenység – <i>Financial intermediation</i>	1,7	1,7	1,2	1,3	1,8	1,5
K Ingatlanügyletek, gazdasági szolgáltatás – <i>Real estate, renting and business activities</i>	6,4	7,5	8,0	8,2	8,2	8,0
L Közigazgatás, védelem; kötelező társadalombiztosítás – <i>Public administration and defence; compulsory social security</i>	5,3	7,7	7,9	8,3	9,4	8,3
M Oktatás – <i>Education</i>	4,8	4,5	3,4	5,4	5,0	4,6
N Egészségügyi, szociális ellátás – <i>Health and social work</i>	4,3	3,6	5,9	6,5	6,2	5,6
O-Q Egyéb közösségi, személyi szolgáltatás – <i>Other community, social, personal and other service activities</i>	2,2	2,8	2,9	5,1	3,2	3,5
Nemzetgazdaság összesen – <i>Total</i>	92,3	104,6	109,1	110,5	112,0	109,1
8 éve vagy régebben dolgozott – <i>Was last employed 8 years ago or more</i>	14,2	16,9	15,5	13,6	15,0	15,3
Soha nem dolgozott – <i>Never had regular work</i>	17,9	18,9	18,2	25,4	19,2	20,4
Munkanélküliek összesen – <i>Unemployed persons together</i>	124,4	140,4	142,8	149,5	146,2	144,8
Ipari szektor – <i>Industry (C+D+E+F)</i>	33,4	38,4	40,0	37,6	36,2	38,1
Szolgáltatások – <i>Services (G–Q)</i>	55,6	63,9	66,2	70,1	72,2	68,1

*8 éven belül szűnt meg a munkája. – *Was last employed less than 8 years ago.*

6. A munkanélküliek* száma az előző foglalkozásuk főcsoportja és jellege szerint
Unemployed persons* by previous major groups and status in employment

1000 fő – persons in thousands

Megnevezés Denomination	2004	2005				
	IV.	I.	II.	III.	IV.	I-IV.
Foglalkozási főcsoport szerint – By major groups						
1. Törvényhozók, igazgatási, érdek-képviselési vezetők, gazdasági vezetők – <i>Legislators, senior officials and managers</i>	5,6	4,8	5,0	6,1	6,1	5,5
2. Egyetemi, főiskolai képzettség önálló alkalmazását igénylő foglalkozások – <i>Professionals</i>	7,6	6,6	6,9	7,1	6,0	6,6
3. Egyéb felsőfokú képzettséget igénylő foglalkozások – <i>Technicians and associate professionals</i>	17,7	17,7	18,7	19,9	22,6	19,7
4. Irodai és ügyviteli (ügyfélforgalmi) jellegű foglalkozások – <i>Clerks</i>	9,4	12,7	11,4	13,5	13,1	12,7
Szellemi foglalkozások összesen – Non-manual workers	40,3	41,8	42,0	46,6	47,8	44,5
5. Szolgáltatási jellegű foglalkozások – <i>Service workers and shop and market sales workers</i>	37,2	43,4	43,5	44,5	44,1	43,9
6. Mezőgazdasági és erdőgazdálkodási foglalkozások – <i>Skilled agricultural and forestry workers</i>	5,7	6,1	7,4	5,4	6,7	6,4
7. Ipari és építőipari foglalkozások – <i>Craft and related workers</i>	46,7	53,2	53,4	53,2	54,7	53,7
8. Gépközelők, összeszerelők, járművezetők – <i>Plant and machine operators and assemblers</i>	28,1	34,3	39,1	35,4	36,3	36,3
9. Szakképzettséget nem igénylő (egyszerű) foglalkozások – <i>Elementary occupations</i>	37,9	46,2	44,4	43,3	47,6	45,4
Fizikai foglalkozások összesen – Manual workers	155,6	183,2	187,8	181,8	189,4	185,7
0. Fegyveres erők, fegyveres testületek foglalkozásai – <i>Armed forces</i>	1,0	1,5	0,8	1,4	1,3	1,2
Összesen – Total	196,9	226,5	230,6	229,8	238,5	231,4

A foglalkoztatás jellege szerint* – By status in employment*

Alkalmazott – <i>Employee</i>	187,0	216,1	220,7	220,1	227,6	221,1
Szövetkezet tagja – <i>Member of co-operatives</i>	0,1	0,3	0,1	0,3	0,3	0,3
Társas vállalkozás tagja – <i>Member of partnership</i>	1,2	1,3	1,3	0,8	0,7	1,0
Egyéni vállalkozó – <i>Self-employed</i>	8,5	8,8	8,2	8,2	9,3	8,7
Segítő családtag – <i>Unpaid family worker</i>	0,1	0,0	0,3	0,4	0,6	0,3
Összesen – Total	196,9	226,5	230,6	229,8	238,5	231,4

*8 éven belül szűnt meg a munkája. – *Was last employed less than 8 years ago.*

6. A munkanélküli* férfiak száma az előző foglalkozásuk főcsoportja és jellege szerint (folytatás)
Unemployed men* by previous major groups and status in employment (continued)

1000 fő – persons in thousands

Megnevezés Denomination	2004	2005				
	IV.	I.	II.	III.	IV.	I-IV.
Foglalkozási főcsoport szerint – By major groups						
1. Törvényhozók, igazgatási, érdek-képviselési vezetők, gazdasági vezetők – <i>Legislators, senior officials and managers</i>	3,5	2,6	2,6	2,7	3,5	2,9
2. Egyetemi, főiskolai képzettség önálló alkalmazását igénylő foglalkozások – <i>Professionals</i>	1,8	1,8	2,9	3,0	2,9	2,7
3. Egyéb felsőfokú képzettséget igénylő foglalkozások – <i>Technicians and associate professionals</i>	6,1	6,5	7,3	7,2	8,0	7,2
4. Irodai és ügyviteli (ügyfélforgalmi) jellegű foglalkozások – <i>Clerks</i>	0,6	0,2	0,2	1,4	1,0	0,7
Szellemi foglalkozások összesen – Non-manual workers	12,0	11,1	13,0	14,3	15,4	13,5
5. Szolgáltatási jellegű foglalkozások – <i>Service workers and shop and market sales workers</i>	14,9	16,9	16,1	16,9	14,8	16,2
6. Mezőgazdasági és erdőgazdálkodási foglalkozások – <i>Skilled agricultural and forestry workers</i>	3,9	4,8	4,8	3,3	4,5	4,3
7. Ipari és építőipari foglalkozások – <i>Craft and related workers</i>	33,2	39,3	39,6	41,8	42,0	40,7
8. Gépközelők, összeszerelők, járművezetők – <i>Plant and machine operators and assemblers</i>	15,4	19,4	20,3	17,5	19,6	19,2
9. Szakképzettséget nem igénylő (egyszerű) foglalkozások – <i>Elementary occupations</i>	24,4	29,3	26,9	24,1	28,9	27,3
Fizikai foglalkozások összesen – Manual workers	91,8	109,7	107,7	103,6	109,8	107,7
0. Fegyveres erők, fegyveres testületek foglalkozásai – <i>Armed forces</i>	0,8	1,1	0,8	1,4	1,3	1,1
Összesen – Total	104,6	121,9	121,5	119,3	126,5	122,3

A foglalkoztatás jellege szerint* – By status in employment*

Alkalmazott – <i>Employee</i>	99,7	116,6	116,1	114,0	120,3	116,7
Szövetkezet tagja – <i>Member of co-operatives</i>	0,1	0,1	0,1	0,1	0,1	0,2
Társas vállalkozás tagja – <i>Member of partnership</i>	0,4	0,5	0,9	0,2	0,5	0,5
Egyéni vállalkozó – <i>Self-employed</i>	4,3	4,7	4,1	4,7	5,2	4,7
Segítő családtag – <i>Unpaid family worker</i>	0,1	0,0	0,3	0,3	0,4	0,2
Összesen – Total	104,6	121,9	121,5	119,3	126,5	122,3

*8 éven belül szűnt meg a munkája. – *Was last employed less than 8 years ago.*

6. A munkanélküli* nők száma az előző foglalkozásuk főcsoportja és jellege szerint (folytatás)
Unemployed women* by previous major groups and status in employment (continued)

Megnevezés <i>Denomination</i>	1000 fő – persons in thousands					
	2004	2005				
	IV.	I.	II.	III.	IV.	I-IV.
Foglalkozási főcsoport szerint – By major groups						
1. Törvényhozók, igazgatási, érdek-képviselési vezetők, gazdasági vezetők – <i>Legislators, senior officials and managers</i>	2,1	2,2	2,4	3,4	2,6	2,6
2. Egyetemi, főiskolai képzettség önálló alkalmazását igénylő foglalkozások – <i>Professionals</i>	5,8	4,8	4,0	4,1	3,1	3,9
3. Egyéb felsőfokú képzettséget igénylő foglalkozások – <i>Technicians and associate professionals</i>	11,6	11,2	11,4	12,7	14,6	12,5
4. Irodai és ügyviteli (ügyfélforgalmi) jellegű foglalkozások – <i>Clerks</i>	8,8	12,5	11,2	12,1	12,1	12,0
Szellemi foglalkozások összesen – Non-manual workers	28,3	30,7	29,0	32,3	32,4	31,0
5. Szolgáltatási jellegű foglalkozások – <i>Service workers and shop and market sales workers</i>	22,3	26,5	27,4	27,6	29,3	27,7
6. Mezőgazdasági és erdőgazdálkodási foglalkozások – <i>Skilled agricultural and forestry workers</i>	1,8	1,3	2,6	2,1	2,2	2,1
7. Ipari és építőipari foglalkozások – <i>Craft and related workers</i>	13,5	13,9	13,8	11,4	12,7	13,0
8. Gépközelők, összeszerelők, járművezetők – <i>Plant and machine operators and assemblers</i>	12,7	14,9	18,8	17,9	16,7	17,1
9. Szakképzettséget nem igénylő (egyszerű) foglalkozások – <i>Elementary occupations</i>	13,5	16,9	17,5	19,2	18,7	18,1
Fizikai foglalkozások összesen – Manual workers	63,8	73,5	80,1	78,2	79,6	78,0
0. Fegyveres erők, fegyveres testületek foglalkozásai – <i>Armed forces</i>	0,2	0,4	0,0	0,0	0,0	0,1
Összesen – Total	92,3	104,6	109,1	110,5	112,0	109,1
A foglalkoztatás jellege szerint* – By status in employment*						
Alkalmazott – <i>Employee</i>	87,3	99,5	104,6	106,1	107,3	104,4
Szövetkezet tagja – <i>Member of co-operatives</i>	0,0	0,2	0,0	0,2	0,2	0,1
Társas vállalkozás tagja – <i>Member of partnership</i>	0,8	0,8	0,4	0,6	0,2	0,5
Egyéni vállalkozó – <i>Self-employed</i>	4,2	4,1	4,1	3,5	4,1	4,0
Segítő családtag – <i>Unpaid family worker</i>	0,0	0,0	0,0	0,1	0,2	0,1
Összesen – Total	92,3	104,6	109,1	110,5	112,0	109,1

*8 éven belül szünt meg a munkája. – Was last employed less than 8 years ago.

7. A munkanélküliek száma korcsoportok és nemek szerint
Unemployed persons by age-groups and sex

1000 fő – persons in thousands

Korcsoport Age-group	2004	2005				
	IV.	I.	II.	III.	IV.	I-IV.
Együtt – All						
15–19	14,1	13,2	11,8	12,9	11,6	12,4
20–24	46,2	53,0	53,4	58,0	53,5	54,5
25–29	44,0	50,9	53,6	52,3	50,8	51,9
30–34	34,3	37,7	38,3	40,2	42,0	39,5
35–39	32,1	37,3	38,2	41,0	42,0	39,6
40–44	25,7	28,7	27,3	25,9	27,8	27,4
45–49	29,5	33,1	31,4	32,3	34,5	32,8
50–54	24,4	28,7	27,9	29,3	30,1	29,0
55–59	11,6	13,3	16,2	13,9	14,0	14,4
60–64	1,2	0,9	0,8	1,6	3,0	1,5
65–69	0,2	0,6	0,4	1,0	0,4	0,6
70–74	0,0	0,0	0,2	0,2	0,2	0,2
Összesen – Total	263,3	297,4	299,5	308,6	309,9	303,9
15–24 évesek	60,3	66,2	65,2	70,9	65,1	66,9
15–64 évesek	263,1	296,8	298,9	307,4	309,3	303,1
Munkavállalási korúak*	262,1	296,4	298,3	306,4	307,4	302,1
Férfiak – Males						
15–19	10,2	9,1	7,7	7,1	7,5	7,9
20–24	25,7	30,8	31,1	30,4	28,9	30,3
25–29	23,2	24,8	26,8	26,1	27,3	26,3
30–34	19,3	21,9	21,7	22,1	22,8	22,1
35–39	16,2	18,9	17,9	20,6	20,9	19,6
40–44	11,2	12,6	12,1	12,5	14,1	12,8
45–49	14,6	16,1	17,0	17,5	17,9	17,1
50–54	10,6	13,3	11,8	13,5	14,5	13,3
55–59	7,4	8,6	9,9	8,3	8,4	8,8
60–64	0,4	0,6	0,6	0,8	1,4	0,8
65–69	0,1	0,3	0,1	0,2	0,0	0,1
70–74	0,0	0,0	0,0	0,0	0,0	0,0
Összesen – Total	138,9	157,0	156,7	159,1	163,7	159,1
15–24 évesek	35,9	39,9	38,8	37,5	36,4	38,2
15–64 évesek	138,8	156,7	156,6	158,9	163,7	159,0
Munkavállalási korúak*	138,6	156,6	156,2	158,6	163,4	158,7
Nők – Females						
15–19	3,9	4,1	4,1	5,8	4,1	4,5
20–24	20,5	22,2	22,3	27,6	24,6	24,2
25–29	20,8	26,1	26,8	26,2	23,5	25,6
30–34	15,0	15,8	16,6	18,1	19,2	17,4
35–39	15,9	18,4	20,3	20,4	21,1	20,1
40–44	14,5	16,1	15,2	13,4	13,7	14,6
45–49	14,9	17,0	14,4	14,8	16,6	15,7
50–54	13,8	15,4	16,1	15,8	15,6	15,7
55–59	4,2	4,7	6,3	5,6	5,6	5,6
60–64	0,8	0,3	0,2	0,8	1,6	0,7
65–69	0,1	0,3	0,3	0,8	0,4	0,5
70–74	0,0	0,0	0,2	0,2	0,2	0,2
Összesen – Total	124,4	140,4	142,8	149,5	146,2	144,8
15–24 évesek	24,4	26,3	26,4	33,4	28,7	28,7
15–64 évesek	124,3	140,1	142,3	148,5	145,6	144,1
Munkavállalási korúak*	123,5	139,8	142,1	147,8	144,0	143,4

*Férfiak: 15–61 év, nők: 15–59 év – Males: 15–61 years, Females: 15–59 years.

8. A munkanélküliek száma* a munkakeresés elsődleges oka szerint
Unemployed persons* by the main reason for job search

1000 fő – persons in thousands

A munkakeresés elsődleges oka Main reason of job search	2004	2005				
	IV.	I.	II.	III.	IV.	I–IV.

1000 fő – Persons in thousands

Elveszítette az állását – Lost job	140,3	166,6	166,6	168,8	167,9	167,5
Felmondott – Quit job	27,1	26,0	27,1	27,0	26,9	26,7
Önálló vállalkozása megszűnt vagy szünetelteti – Gave up his/her business	3,2	3,6	4,9	4,6	4,5	4,4
Önálló vállalkozása tönkrement – His/her business went bankrupt	2,3	2,3	2,7	1,1	1,4	1,9
Időszakos vagy szezonális munkája befejeződött – Seasonal work terminated	20,3	26,0	21,6	21,7	27,7	24,2
Befejezte a tanulást – Left school	31,0	28,4	28,7	38,4	32,4	32,0
Katonaságtól leszerelt – Left military service	2,8	1,6	1,2	0,6	0,6	1,0
Gyed, gyes ideje lejárt – Child-care leave finished	10,5	11,8	13,8	12,7	14,3	13,1
Családi, anyagi körülményei megváltoztak – Change in home or family responsibilities	7,0	6,8	6,9	6,6	6,9	6,8
Tanulás, gyed, gyes vagy nyugdíj mellett szeretne dolgozni – Want work while in school, on child-care leave or retired	5,3	6,8	5,4	5,3	6,9	6,1
Egyéb – Other	11,8	11,5	13,0	11,6	12,5	12,2
Összesen – Total	261,6	291,4	291,9	298,4	302,0	295,9

9. A munkanélküliek száma* és megoszlása a keresett munka jellege és nemek szerint
Unemployed persons* by type of employment sought and sex

A keresett munka jellege Type of employment sought	2005. IV.					
	együtt all	férfiak males	nők females	együtt all	férfiak males	nők females
	1000 fő persons in thousands			megoszlás, % distribution		
Csak teljes munkaidős – Only full-time job is looked for	151,5	92,0	59,5	50,2	57,9	41,6
Csak részmunkaidős – Only part-time job is looked for	11,8	3,1	8,7	3,9	2,0	6,1
Elsősorban teljes munkaidős, de részmunkaidőst is elvállalna – Full-time job is sought, but if not available, part-time job will be accepted	107,6	48,0	59,6	35,6	30,2	41,6
Elsősorban részmunkaidős, de teljes munkaidőst is elvállalna – Part-time job is sought, but if not available, full-time job will be accepted	6,6	1,7	4,9	2,2	1,1	3,4
Bármilyen típusú munka megfelelne – Did not state whether full-time or part-time job is looked for	24,3	13,8	10,5	8,0	8,7	7,3
Önálló vállalkozást szeretne indítani – Self-employed	0,2	0,2	0,0	0,1	0,1	0,0
Összesen – Total	302,0	158,8	143,2	100,0	100,0	100,0

* 90 napon belül új állásban kezdők nélkül. – Excluding persons who will begin to work in a new job within 90 days.

10. A munkanélküliek száma* a munkakeresés időtartama és nemek szerint
Unemployed persons* by length of job search and sex

1000 fő – persons in thousands

A munkakeresés időtartama Length of job search	2004	2005				
	IV.	I.	II.	III.	IV.	I–IV.
Együtt – All						
1 hónapnál kevesebb – Less than a month	11,0	15,6	14,9	14,9	13,9	14,8
1–3 hónap – 1–3 months	42,8	49,0	38,3	54,7	53,5	48,9
4–6 hónap – 4–6 months	44,9	44,3	51,5	36,5	44,2	44,1
7–11 hónap – 7–11 months	43,6	53,3	53,6	50,7	47,6	51,3
12 hónap – 12 months	16,1	10,6	12,9	18,3	14,6	14,1
13–18 hónap – 13–18 months	34,9	45,3	40,4	37,6	40,5	41,0
19–23 hónap – 19–23 months	15,0	14,6	19,8	21,1	18,9	18,6
24 hónap – 24 months	6,3	8,4	7,8	10,0	9,1	8,8
25 hónap és több – 25 months and more	47,0	50,3	52,7	54,6	59,7	54,3
Összesen – Total	261,6	291,4	291,9	298,4	302,0	295,9
A munkakeresés átlagos időtartama hónapban – Average length of job search, months	16,4	16,1	16,5	16,2	16,4	16,3
Férfiak – Males						
1 hónapnál kevesebb – Less than a month	6,0	6,8	6,5	6,8	7,1	6,8
1–3 hónap – 1–3 months	22,8	26,6	21,4	26,2	25,3	24,9
4–6 hónap – 4–6 months	21,3	23,0	25,9	22,0	23,1	23,5
7–11 hónap – 7–11 months	22,9	26,7	26,0	23,5	24,1	25,1
12 hónap – 12 months	8,5	6,4	7,1	7,3	8,1	7,2
13–18 hónap – 13–18 months	18,0	23,8	21,4	19,2	20,0	21,1
19–23 hónap – 19–23 months	9,1	8,6	11,0	11,4	10,1	10,3
24 hónap – 24 months	3,4	5,5	5,3	5,7	6,0	5,6
25 hónap és több – 25 months and more	26,1	26,5	28,6	30,5	35,0	30,1
Összesen – Total	138,1	153,9	153,2	152,6	158,8	154,6
A munkakeresés átlagos időtartama hónapban – Average length of job search, months	17,2	16,8	17,3	17,1	17,6	17,3
Nők – Females						
1 hónapnál kevesebb – Less than a month	5,0	8,8	8,4	8,1	6,8	8,0
1–3 hónap – 1–3 months	20,0	22,4	16,9	28,5	28,2	24,0
4–6 hónap – 4–6 months	23,6	21,3	25,6	14,5	21,1	20,6
7–11 hónap – 7–11 months	20,7	26,6	27,6	27,2	23,5	26,2
12 hónap – 12 months	7,6	4,2	5,8	11,0	6,5	6,9
13–18 hónap – 13–18 months	16,9	21,5	19,0	18,4	20,5	19,9
19–23 hónap – 19–23 months	5,9	6,0	8,8	9,7	8,8	8,3
24 hónap – 24 months	2,9	2,9	2,5	4,3	3,1	3,2
25 hónap és több – 25 months and more	20,9	23,8	24,1	24,1	24,7	24,2
Összesen – Total	123,5	137,5	138,7	145,8	143,2	141,3
A munkakeresés átlagos időtartama hónapban – Average length of job search, months	15,5	15,2	15,5	15,3	15,1	15,3

* 90 napon belül új állásban kezdők nélkül. – Excluding persons who will begin to work in a new job within 90 days .

11/a. A foglalkoztatottak száma legmagasabb iskolai végzettség és nemek szerint
Employed persons by highest qualification of education and by sex

1000 fő – persons in thousands

Legmagasabb iskolai végzettség Highest qualification of education	2004	2005				
	IV.	I.	II.	III.	IV.	I–IV.
Együtt – All						
8 általánosnál kevesebb – Less than 8 grades of primary (general) school	14,2	11,2	14,5	14,9	12,3	13,2
Általános iskola – Primary (general) school	542,9	531,9	545,9	545,9	524,6	537,1
ebből: – of which:						
szakképesítéssel – with qualification	6,5	5,6	6,1	4,9	4,1	5,2
Szakiskola és Szakmunkásképző – Vocational school and Apprentice school	1 221,0	1 205,4	1 212,7	1 236,8	1 240,4	1 223,9
Középiskola érettségivel – Secondary school with G.C.E.	1 307,4	1 296,4	1 293,0	1 299,6	1 308,4	1 299,3
ebből: – of which:						
szakképesítéssel – with qualification	962,6	951,8	953,8	952,5	968,5	956,7
Főiskola* – College*	487,5	490,7	493,4	492,1	494,0	492,5
Egyetem** – University**	336,2	335,0	332,0	338,3	336,7	335,5
Összesen – Total	3 909,2	3 870,6	3 891,5	3 927,6	3 916,4	3 901,5
Férfiak – Males						
8 általánosnál kevesebb – Less than 8 grades of primary (general) school	8,7	7,2	9,7	9,7	8,2	8,7
Általános iskola – Primary (general) school	266,7	259,5	270,8	275,0	262,0	266,8
ebből: – of which:						
szakképesítéssel – with qualification	5,1	4,8	4,5	3,5	2,9	3,9
Szakiskola és Szakmunkásképző – Vocational school and Apprentice school	860,9	848,7	858,0	869,5	873,5	862,5
Középiskola érettségivel – Secondary school with G.C.E.	585,6	582,8	578,5	589,9	592,1	585,8
ebből: – of which:						
szakképesítéssel – with qualification	473,6	470,6	469,3	471,0	473,3	471,1
Főiskola* – College*	201,6	202,2	200,8	202,2	205,3	202,6
Egyetem** – University**	198,4	193,9	190,8	188,3	186,0	189,7
Összesen – Total	2 121,9	2 094,3	2 108,6	2 134,6	2 127,1	2 116,1
Nők – Females						
8 általánosnál kevesebb – Less than 8 grades of primary (general) school	5,5	4,0	4,8	5,2	4,1	4,5
Általános iskola – Primary (general) school	276,2	272,4	275,1	270,9	262,6	270,3
ebből: – of which:						
szakképesítéssel – with qualification	1,4	0,8	1,6	1,4	1,2	1,3
Szakiskola és Szakmunkásképző – Vocational school and Apprentice school	360,1	356,7	354,7	367,3	366,9	361,4
Középiskola érettségivel – Secondary school with G.C.E.	721,8	713,6	714,5	709,7	716,3	713,5
ebből: – of which:						
szakképesítéssel – with qualification	489,0	481,2	484,5	481,5	495,2	485,6
Főiskola* – College*	285,9	288,5	292,6	289,9	288,7	289,9
Egyetem** – University**	137,8	141,1	141,2	150,0	150,7	145,8
Összesen – Total	1 787,3	1 776,3	1 782,9	1 793,0	1 789,3	1 785,4

*Főiskola akkreditált felsőfokú végzettséggel együtt. – College includes accredited post-secondary vocational qualification.

**Egyetem doktori (Phd-, DLA-) végzettséggel együtt. –University includes Phd., DLA qualifications.

11/b. A munkanélküliek száma legmagasabb iskolai végzettség és nemek szerint
Unemployed persons by highest qualification of education and by sex

1000 fő – persons in thousands

Legmagasabb iskolai végzettség Highest qualification of education	2004	2005				
	IV.	I.	II.	III.	IV.	I–IV.
Együtt – All						
8 általánosnál kevesebb – Less than 8 grades of primary (general) school	4,8	6,0	7,3	7,4	8,0	7,2
Általános iskola – Primary (general) school	72,1	84,0	84,8	81,6	88,2	84,7
ebből: – of which:						
szakképesítéssel – with qualification	0,0	0,2	0,0	0,1	0,3	0,2
Szakiskola és Szakmunkásképző – Vocational school and Apprentice school	93,2	106,9	108,5	109,1	106,9	107,8
Középiskola érettségivel – Secondary school with G.C.E.	71,8	80,0	77,7	83,3	83,6	81,2
ebből: – of which:						
szakképesítéssel – with qualification	47,1	55,5	52,9	56,6	55,4	55,1
Főiskola* – College*	13,9	13,4	14,8	17,9	15,1	15,3
Egyetem** – University**	7,5	7,1	6,4	9,3	8,1	7,7
Összesen – Total	263,3	297,4	299,5	308,6	309,9	303,9
Férfiak – Males						
8 általánosnál kevesebb – Less than 8 grades of primary (general) school	3,6	4,1	4,8	4,6	5,5	4,7
Általános iskola – Primary (general) school	42,1	48,1	46,7	42,1	48,2	46,3
ebből: – of which:						
szakképesítéssel – with qualification	0,0	0,2	0,0	0,1	0,3	0,2
Szakiskola és Szakmunkásképző – Vocational school and Apprentice school	58,4	68,3	67,3	71,9	66,8	68,6
Középiskola érettségivel – Secondary school with G.C.E.	27,0	29,3	28,7	30,5	32,8	30,3
ebből: – of which:						
szakképesítéssel – with qualification	19,3	21,4	19,4	22,3	24,7	21,9
Főiskola* – College*	4,6	4,6	5,4	5,5	5,6	5,3
Egyetem** – University**	3,2	2,6	3,8	4,5	4,8	3,9
Összesen – Total	138,9	157,0	156,7	159,1	163,7	159,1
Nők – Females						
8 általánosnál kevesebb – Less than 8 grades of primary (general) school	1,2	1,9	2,5	2,8	2,5	2,5
Általános iskola – Primary (general) school	30,0	35,9	38,1	39,5	40,0	38,4
ebből: – of which:						
szakképesítéssel – with qualification	0,0	0,0	0,0	0,0	0,0	0,0
Szakiskola és Szakmunkásképző – Vocational school and Apprentice school	34,8	38,6	41,2	37,2	40,1	39,2
Középiskola érettségivel – Secondary school with G.C.E.	44,8	50,7	49,0	52,8	50,8	50,9
ebből: – of which:						
szakképesítéssel – with qualification	27,8	34,1	33,5	34,3	30,7	33,2
Főiskola* – College*	9,3	8,8	9,4	12,4	9,5	10,0
Egyetem** – University**	4,3	4,5	2,6	4,8	3,3	3,8
Összesen – Total	124,4	140,4	142,8	149,5	146,2	144,8

*Főiskola akkreditált felsőfokú végzettséggel együtt. – College includes accredited post-secondary vocational qualification.

**Egyetem doktori (Phd-, DLA-) végzettséggel együtt. – University includes Phd., DLA qualifications.

11/c. A gazdaságilag inaktívak száma legmagasabb iskolai végzettség és nemek szerint
Economically inactive persons by highest qualification of education and by sex

1000 fő – persons in thousands

Legmagasabb iskolai végzettség <i>Highest qualification of education</i>	2004	2005				
	IV.	I.	II.	III.	IV.	I–IV.
Együtt – All						
8 általánosnál kevesebb – <i>Less than 8 grades of primary (general) school</i>	282,8	275,2	281,4	260,6	254,0	267,8
Általános iskola – <i>Primary (general) school</i>	1 701,6	1 715,3	1 698,6	1 672,6	1 660,9	1 686,9
ebből: – <i>of which:</i>						
szakképesítéssel – <i>with qualification</i>	137,6	143,0	141,7	142,5	141,5	142,2
Szakiskola és Szakmunkásképző – <i>Vocational school and Apprentice school</i>	466,1	470,1	464,4	458,1	470,6	465,8
Középiskola érettségivel – <i>Secondary school with G.C.E.</i>	866,0	864,3	861,9	866,9	878,2	867,8
ebből: – <i>of which:</i>						
szakképesítéssel – <i>with qualification</i>	443,6	444,1	442,6	440,0	442,7	442,4
Főiskola* – <i>College*</i>	135,8	137,5	130,7	130,0	135,9	133,5
Egyetem** – <i>University**</i>	95,9	93,6	95,4	97,5	94,8	95,3
Összesen – Total	3 548,2	3 556,0	3 532,4	3 485,7	3 494,4	3 517,1
Férfiak – Males						
8 általánosnál kevesebb – <i>Less than 8 grades of primary (general) school</i>	97,0	94,1	97,2	88,1	84,6	91,0
Általános iskola – <i>Primary (general) school</i>	682,4	693,8	687,0	672,8	670,3	681,0
ebből: – <i>of which:</i>						
szakképesítéssel – <i>with qualification</i>	88,4	90,3	90,8	92,7	92,6	91,6
Szakiskola és Szakmunkásképző – <i>Vocational school and Apprentice school</i>	233,3	235,5	232,3	227,0	234,6	232,3
Középiskola érettségivel – <i>Secondary school with G.C.E.</i>	313,5	314,7	309,1	306,7	308,1	309,7
ebből: – <i>of which:</i>						
szakképesítéssel – <i>with qualification</i>	167,3	172,5	168,6	166,3	165,3	168,2
Főiskola* – <i>College*</i>	48,9	49,0	50,5	49,7	51,7	50,2
Egyetem** – <i>University**</i>	47,5	46,6	43,6	46,8	44,8	45,5
Összesen – Total	1 422,6	1 433,7	1 419,7	1 391,1	1 394,1	1 409,7
Nők – Females						
8 általánosnál kevesebb – <i>Less than 8 grades of primary (general) school</i>	185,8	181,1	184,2	172,5	169,4	176,8
Általános iskola – <i>Primary (general) school</i>	1 019,2	1 021,5	1 011,6	999,8	990,6	1 005,9
ebből: – <i>of which:</i>						
szakképesítéssel – <i>with qualification</i>	49,2	52,7	50,9	49,8	48,9	50,6
Szakiskola és Szakmunkásképző – <i>Vocational school and Apprentice school</i>	232,8	234,6	232,1	231,1	236,0	233,5
Középiskola érettségivel – <i>Secondary school with G.C.E.</i>	552,5	549,6	552,8	560,2	570,1	558,1
ebből: – <i>of which:</i>						
szakképesítéssel – <i>with qualification</i>	276,3	271,6	274,0	273,7	277,4	274,2
Főiskola* – <i>College*</i>	86,9	88,5	80,2	80,3	84,2	83,3
Egyetem** – <i>University**</i>	48,4	47,0	51,8	50,7	50,0	49,8
Összesen – Total	2 125,6	2 122,3	2 112,7	2 094,6	2 100,3	2 107,4

*Főiskola akkreditált felsőfokú végzettséggel együtt. – *College includes accredited post-secondary vocational qualification.*

**Egyetem doktori (Phd-, DLA-) végzettséggel együtt. – *University includes Phd., DLA qualifications.*

11/d. A 15–74 éves népesség száma legmagasabb iskolai végzettség és nemek szerint
Population aged 15–74 by highest qualification of education and by sex

1000 fő – persons in thousands

Legmagasabb iskolai végzettség Highest qualification of education	2004	2005				
	IV.	I.	II.	III.	IV.	I–IV.
Együtt – All						
8 általánosnál kevesebb – Less than 8 grades of primary (general) school	301,8	292,4	303,2	282,9	274,3	288,2
Általános iskola – Primary (general) school	2 316,6	2 331,2	2 329,3	2 300,1	2 273,7	2 308,7
ebből: – of which:						
szakképesítéssel – with qualification	144,1	148,8	147,8	147,5	145,9	147,6
Szakiskola és Szakmunkásképző – Vocational school and Apprentice school	1 780,3	1 782,4	1 785,6	1 804,0	1 817,9	1 797,5
Középiskola érettségivel – Secondary school with G.C.E.	2 245,2	2 240,7	2 232,6	2 249,8	2 270,2	2 248,3
ebből: – of which:						
szakképesítéssel – with qualification	1 453,3	1 451,4	1 449,3	1 449,1	1 466,6	1 454,2
Főiskola* – College*	637,2	641,6	638,9	640,0	645,0	641,3
Egyetem** – University**	439,6	435,7	433,8	445,1	439,6	438,5
Összesen – Total	7 720,7	7 724,0	7 723,4	7 721,9	7 720,7	7 722,5
Férfiak – Males						
8 általánosnál kevesebb – Less than 8 grades of primary (general) school	109,3	105,4	111,7	102,4	98,3	104,4
Általános iskola – Primary (general) school	991,2	1 001,4	1 004,5	989,9	980,5	994,1
ebből: – of which:						
szakképesítéssel – with qualification	93,5	95,3	95,3	96,3	95,8	95,7
Szakiskola és Szakmunkásképző – Vocational school and Apprentice school	1 152,6	1 152,5	1 157,6	1 168,4	1 174,9	1 163,4
Középiskola érettségivel – Secondary school with G.C.E.	926,1	926,8	916,3	927,1	933,0	925,8
ebből: – of which:						
szakképesítéssel – with qualification	660,2	664,5	657,3	659,6	663,3	661,2
Főiskola* – College*	255,1	255,8	256,7	257,4	262,6	258,1
Egyetem** – University**	249,1	243,1	238,2	239,6	235,6	239,1
Összesen – Total	3 683,4	3 685,0	3 685,0	3 684,8	3 684,9	3 684,9
Nők – Females						
8 általánosnál kevesebb – Less than 8 grades of primary (general) school	192,5	187,0	191,5	180,5	176,0	183,8
Általános iskola – Primary (general) school	1 325,4	1 329,8	1 324,8	1 310,2	1 293,2	1 314,6
ebből: – of which:						
szakképesítéssel – with qualification	50,6	53,5	52,5	51,2	50,1	51,9
Szakiskola és Szakmunkásképző – Vocational school and Apprentice school	627,7	629,9	628,0	635,6	643,0	634,1
Középiskola érettségivel – Secondary school with G.C.E.	1 319,1	1 313,9	1 316,3	1 322,7	1 337,2	1 322,5
ebből: – of which:						
szakképesítéssel – with qualification	793,1	786,9	792,0	789,5	803,3	793,0
Főiskola* – College*	382,1	385,8	382,2	382,6	382,4	383,2
Egyetem** – University**	190,5	192,6	195,6	205,5	204,0	199,4
Összesen – Total	4 037,3	4 039,0	4 038,4	4 037,1	4 035,8	4 037,6

*Főiskola akkreditált felsőfokú végzettséggel együtt. – College includes accredited post-secondary vocational qualification.

**Egyetem doktori (Phd-, DLA-) végzettséggel együtt. – University includes Phd., DLA qualifications.

12. A gazdaságilag aktívak száma korcsoportok és nemek szerint
Economically active persons by age-groups and sex

1000 fő – persons in thousands

Korcsoport Age-group	2004	2005				
	IV.	I.	II.	III.	IV.	I–IV.
Együtt – All						
15–19	37,6	34,2	29,4	34,4	33,2	32,8
20–24	321,1	316,7	308,6	312,0	308,5	311,5
25–29	647,7	637,0	635,6	633,5	625,7	633,0
30–34	563,6	570,8	580,6	599,8	606,3	589,3
35–39	562,0	569,5	583,7	585,3	587,9	581,7
40–44	497,8	487,2	486,3	485,9	481,4	485,2
45–49	584,7	577,9	569,3	568,7	553,3	567,3
50–54	538,6	553,6	569,9	579,7	587,4	572,6
55–59	307,8	314,8	322,5	332,0	339,2	327,1
60–64	86,0	81,7	82,4	81,8	79,3	81,2
65–69	19,2	19,8	18,2	17,7	18,8	18,7
70–74	6,4	4,8	4,5	5,4	5,3	5,0
Összesen – Total	4 172,5	4 168,0	4 191,0	4 236,2	4 226,3	4 205,4
15–24 évesek	358,7	350,9	338,0	346,4	341,7	344,3
15–64 évesek	4 146,9	4 143,4	4 168,3	4 213,1	4 202,2	4 181,7
Munkavállalási korúak*	4 090,0	4 092,5	4 116,9	4 165,0	4 153,9	4 132,1
Férfiak – Males						
15–19	24,4	21,9	18,5	20,1	20,8	20,4
20–24	178,6	175,9	173,5	174,6	172,2	174,0
25–29	373,6	370,0	366,8	365,6	363,3	366,5
30–34	329,7	333,3	340,9	356,9	353,5	346,1
35–39	314,2	314,9	320,6	317,8	324,3	319,4
40–44	250,9	249,9	249,0	251,9	250,3	250,2
45–49	292,1	276,9	276,2	276,5	268,4	274,5
50–54	262,8	271,5	280,5	285,2	288,1	281,3
55–59	165,8	170,9	174,0	177,4	183,6	176,5
60–64	52,5	51,2	50,9	53,0	50,2	51,3
65–69	12,0	12,1	11,6	10,9	12,3	11,7
70–74	4,2	2,8	2,8	3,8	3,8	3,3
Összesen – Total	2 260,8	2 251,3	2 265,3	2 293,7	2 290,8	2 275,2
15–24 évesek	203,0	197,8	192,0	194,7	193,0	194,4
15–64 évesek	2 244,6	2 236,4	2 250,9	2 279,0	2 274,7	2 260,2
Munkavállalási korúak*	2 221,2	2 215,9	2 231,0	2 259,6	2 255,5	2 240,5
Nők – Females						
15–19	13,2	12,3	10,9	14,3	12,4	12,4
20–24	142,5	140,8	135,1	137,4	136,3	137,5
25–29	274,1	267,0	268,8	267,9	262,4	266,5
30–34	233,9	237,5	239,7	242,9	252,8	243,2
35–39	247,8	254,6	263,1	267,5	263,6	262,3
40–44	246,9	237,3	237,3	234,0	231,1	235,0
45–49	292,6	301,0	293,1	292,2	284,9	292,8
50–54	275,8	282,1	289,4	294,5	299,3	291,3
55–59	142,0	143,9	148,5	154,6	155,6	150,6
60–64	33,5	30,5	31,5	28,8	29,1	29,9
65–69	7,2	7,7	6,6	6,8	6,5	7,0
70–74	2,2	2,0	1,7	1,6	1,5	1,7
Összesen – Total	1 911,7	1 916,7	1 925,7	1 942,5	1 935,5	1 930,2
15–24 évesek	155,7	153,1	146,0	151,7	148,7	149,9
15–64 évesek	1 902,3	1 907,0	1 917,4	1 934,1	1 927,5	1 921,5
Munkavállalási korúak*	1 868,8	1 876,6	1 885,9	1 905,4	1 898,4	1 891,6

*Férfiak: 15–61 év, nők: 15–59 év – Males: 15–61 years, Females: 15–59 years.

13. A gazdaságilag nem aktívak száma korcsoportok és nemek szerint
Economically inactive persons by age-groups and sex

1000 fő – persons in thousands

Korcsoport Age-group	2004	2005				
	IV.	I.	II.	III.	IV.	I–IV.
Együtt – All						
15–19	581,7	583,2	586,2	579,3	578,7	581,9
20–24	346,6	345,3	349,7	342,4	342,1	344,8
25–29	186,4	191,5	186,3	181,0	181,4	185,0
30–34	160,0	157,2	152,3	150,1	151,0	152,7
35–39	120,4	124,5	119,4	115,4	120,1	119,8
40–44	100,3	100,7	97,3	96,6	100,4	98,7
45–49	162,2	155,4	146,4	140,5	137,3	144,9
50–54	227,0	230,4	228,4	217,0	219,5	223,8
55–59	319,9	318,1	317,1	315,0	315,2	316,4
60–64	465,9	469,9	460,8	464,6	464,3	464,9
65–69	463,7	465,3	475,6	473,5	475,8	472,6
70–74	414,1	414,5	412,9	410,3	408,6	411,6
Összesen – Total	3 548,2	3 556,0	3 532,4	3 485,7	3 494,4	3 517,1
15–24 évesek	928,3	928,5	935,9	921,7	920,8	926,7
15–64 évesek	2 670,4	2 676,2	2 643,9	2 601,9	2 610,0	2 633,0
Munkavállalási korúak*	2 277,4	2 277,4	2 254,8	2 210,2	2 221,4	2 240,9
Férfiak – Males						
15–19	289,0	290,7	293,2	290,7	289,1	290,9
20–24	157,3	156,9	157,3	154,1	154,5	155,7
25–29	49,5	50,5	50,4	47,9	46,6	48,8
30–34	29,5	31,1	27,5	23,0	27,8	27,4
35–39	34,0	36,1	33,6	32,4	32,1	33,6
40–44	37,6	40,6	35,8	35,1	35,2	36,7
45–49	69,7	70,1	65,1	61,4	59,7	64,1
50–54	103,1	104,7	103,6	95,8	100,1	101,1
55–59	122,6	120,1	120,2	120,4	117,7	119,6
60–64	191,9	192,3	188,3	188,7	192,1	190,3
65–69	180,4	181,9	186,9	185,6	184,1	184,6
70–74	158,0	158,7	157,8	156,0	155,1	156,9
Összesen – Total	1 422,6	1 433,7	1 419,7	1 391,1	1 394,1	1 409,7
15–24 évesek	446,3	447,6	450,5	444,8	443,6	446,6
15–64 évesek	1 084,2	1 093,1	1 075,0	1 049,5	1 054,9	1 068,2
Munkavállalási korúak*	965,2	972,0	958,4	933,8	938,5	950,7
Nők – Females						
15–19	292,7	292,5	293,0	288,6	289,6	291,0
20–24	189,3	188,4	192,4	188,3	187,6	189,1
25–29	136,9	141,0	135,9	133,1	134,8	136,2
30–34	130,5	126,1	124,8	127,1	123,2	125,3
35–39	86,4	88,4	85,8	83,0	88,0	86,2
40–44	62,7	60,1	61,5	61,5	65,2	62,0
45–49	92,5	85,3	81,3	79,1	77,6	80,8
50–54	123,9	125,7	124,8	121,2	119,4	122,8
55–59	197,3	198,0	196,9	194,6	197,5	196,8
60–64	274,0	277,6	272,5	275,9	272,2	274,6
65–69	283,3	283,4	288,7	287,9	291,7	287,9
70–74	256,1	255,8	255,1	254,3	253,5	254,7
Összesen – Total	2 125,6	2 122,3	2 112,7	2 094,6	2 100,3	2 107,4
15–24 évesek	482,0	480,9	485,4	476,9	477,2	480,1
15–64 évesek	1 586,2	1 583,1	1 568,9	1 552,4	1 555,1	1 564,8
Munkavállalási korúak*	1 312,2	1 305,4	1 296,4	1 276,4	1 282,9	1 290,2

*Férfiak: 15–61 év, nők: 15–59 év – Males: 15–61 years, Females: 15–59 years.

14. A 15–74 éves gazdaságilag nem aktívák száma munkavállalási szándékuk és nemek szerint
Economically inactive persons aged 15–74 by willingness to work and by sex

1000 fő – persons in thousands

Munkavállalási szándék Willingness to work	2004	2005				
	IV.	I.	II.	III.	IV.	I–IV.

Együtt – All

Nem kíván dolgozni – <i>Does not want to work</i>	3 167,5	3 162,3	3 155,0	3 127,3	3 123,2	3 142,0
Szeretne rendszeres munkát, de nem keresett – <i>Want a job, but did not look for</i>	373,5	384,5	368,1	348,8	361,0	365,5
ebből: – <i>of which:</i>						
passzív munkanélküli – <i>discouraged</i>	115,7	117,8	105,9	104,7	114,2	110,7
Keresett munkát, de nem állt rendelkezésre – <i>Looked for job, but was not available for work</i>	7,2	9,2	9,3	9,6	10,2	9,6
Összesen – Total	3 548,2	3 556,0	3 532,4	3 485,7	3 494,4	3 517,1

Férfiak – Males

Nem kíván dolgozni – <i>Does not want to work</i>	1 247,1	1 244,7	1 243,8	1 230,9	1 226,8	1 236,6
Szeretne rendszeres munkát, de nem keresett – <i>Want a job, but did not look for</i>	174,0	186,2	172,8	157,3	164,7	170,2
ebből: – <i>of which:</i>						
passzív munkanélküli – <i>discouraged</i>	69,7	71,6	62,5	58,4	63,0	63,9
Keresett munkát, de nem állt rendelkezésre – <i>Looked for job, but was not available for work</i>	1,5	2,8	3,1	2,9	2,6	2,9
Összesen – Total	1 422,6	1 433,7	1 419,7	1 391,1	1 394,1	1 409,7

Nők – Females

Nem kíván dolgozni – <i>Does not want to work</i>	1 920,4	1 917,6	1 911,2	1 896,4	1 896,4	1 905,4
Szeretne rendszeres munkát, de nem keresett – <i>Want a job, but did not look for</i>	199,5	198,3	195,3	191,5	196,3	195,3
ebből: – <i>of which:</i>						
passzív munkanélküli – <i>discouraged</i>	46,0	46,2	43,4	46,3	51,2	46,8
Keresett munkát, de nem állt rendelkezésre – <i>Looked for job, but was not available for work</i>	5,7	6,4	6,2	6,7	7,6	6,7
Összesen – Total	2 125,6	2 122,3	2 112,7	2 094,6	2 100,3	2 107,4

15. A foglalkoztatási arány korcsoportok és nemek szerint
Employment rate by age-groups and sex

%

Korcsoport Age-group	2004	2005				
	IV.	I.	II.	III.	IV.	I-IV.
Együtt – All						
15–19	3,8	3,4	2,9	3,5	3,5	3,3
20–24	41,2	39,8	38,8	38,8	39,2	39,2
25–29	72,4	70,7	70,8	71,4	71,2	71,0
30–34	73,1	73,2	74,0	74,6	74,5	74,1
35–39	77,7	76,7	77,6	77,7	77,1	77,3
40–44	78,9	78,0	78,6	79,0	78,0	78,4
45–49	74,3	74,3	75,2	75,6	75,1	75,0
50–54	67,2	67,0	67,9	69,1	69,1	68,2
55–59	47,2	47,6	47,9	49,2	49,7	48,6
60–64	15,4	14,6	15,0	14,7	14,0	14,6
65–69	3,9	4,0	3,6	3,4	3,7	3,7
70–74	1,5	1,1	1,0	1,3	1,2	1,2
Összesen – Total	50,6	50,1	50,4	50,9	50,7	50,5
15–24 évesek	23,2	22,3	21,4	21,7	21,9	21,8
15–64 évesek	57,0	56,4	56,8	57,3	57,1	56,9
Munkavállalási korúak*	60,1	59,6	59,9	60,5	60,3	60,1
Férfiak – Males						
15–19	4,5	4,1	3,5	4,2	4,3	4,0
20–24	45,5	43,6	43,0	43,9	43,9	43,6
25–29	82,8	82,1	81,5	82,1	82,0	81,9
30–34	86,4	85,5	86,6	88,1	86,7	86,8
35–39	85,6	84,3	85,5	84,9	85,1	84,9
40–44	83,1	81,7	83,2	83,4	82,7	82,7
45–49	76,7	75,2	75,9	76,6	76,3	76,0
50–54	68,9	68,6	70,0	71,3	70,5	70,1
55–59	54,9	55,8	55,8	56,8	58,1	56,6
60–64	21,3	20,8	21,0	21,6	20,1	20,9
65–69	6,2	6,1	5,8	5,4	6,3	5,9
70–74	2,6	1,7	1,7	2,4	2,4	2,1
Összesen – Total	57,6	56,8	57,2	57,9	57,7	57,4
15–24 évesek	25,7	24,5	23,8	24,6	24,6	24,4
15–64 évesek	63,3	62,5	63,0	63,7	63,4	63,1
Munkavállalási korúak*	65,4	64,6	65,1	65,8	65,5	65,2
Nők – Females						
15–19	3,0	2,7	2,2	2,8	2,7	2,6
20–24	36,8	36,0	34,4	33,7	34,5	34,7
25–29	61,6	59,0	59,8	60,3	60,1	59,8
30–34	60,1	61,0	61,2	60,8	62,1	61,3
35–39	69,4	68,9	69,6	70,5	69,0	69,5
40–44	75,1	74,4	74,3	74,7	73,4	74,2
45–49	72,1	73,5	74,4	74,7	74,0	74,2
50–54	65,5	65,4	66,0	67,0	67,8	66,6
55–59	40,6	40,7	41,2	42,7	42,5	41,7
60–64	10,6	9,8	10,3	9,2	9,1	9,6
65–69	2,4	2,5	2,1	2,0	2,0	2,2
70–74	0,9	0,8	0,6	0,5	0,5	0,6
Összesen – Total	44,3	44,0	44,1	44,4	44,3	44,2
15–24 évesek	20,6	20,0	18,9	18,8	19,2	19,2
15–64 évesek	51,0	50,6	50,9	51,2	51,2	51,0
Munkavállalási korúak*	54,9	54,6	54,8	55,2	55,1	54,9

* Férfiak: 15–61 év, nők: 15–59 év – Males: 15–61 years, Females: 15–59 years.

16. A munkanélküliségi ráta korcsoportok és nemek szerint
Unemployment rate by age-groups and sex

%

Korcsoport <i>Age-group</i>	2004	2005				
	IV.	I.	II.	III.	IV.	I-IV.
Együtt – All						
15–19	37,5	38,6	40,1	37,5	34,9	37,8
20–24	14,4	16,7	17,3	18,6	17,3	17,5
25–29	6,8	8,0	8,4	8,3	8,1	8,2
30–34	6,1	6,6	6,6	6,7	6,9	6,7
35–39	5,7	6,5	6,5	7,0	7,1	6,8
40–44	5,2	5,9	5,6	5,3	5,8	5,6
45–49	5,0	5,7	5,5	5,7	6,2	5,8
50–54	4,5	5,2	4,9	5,1	5,1	5,1
55–59	3,8	4,2	5,0	4,2	4,1	4,4
60–64
65–69
70–74
Összesen – Total	6,3	7,1	7,1	7,3	7,3	7,2
15–24 évesek	16,8	18,9	19,3	20,5	19,1	19,4
15–64 évesek	6,3	7,2	7,2	7,3	7,4	7,2
Munkavállalási korúak*	6,4	7,2	7,2	7,4	7,4	7,3
Férfiak – Males						
15–19	41,8	41,6	41,6	35,3	36,1	38,7
20–24	14,4	17,5	17,9	17,4	16,8	17,4
25–29	6,2	6,7	7,3	7,1	7,5	7,2
30–34	5,9	6,6	6,4	6,2	6,4	6,4
35–39	5,2	6,0	5,6	6,5	6,4	6,1
40–44	4,5	5,0	4,9	5,0	5,6	5,1
45–49	5,0	5,8	6,2	6,3	6,7	6,2
50–54	4,0	4,9	4,2	4,7	5,0	4,7
55–59	4,5	5,0	5,7	4,7	4,6	5,0
60–64
65–69
70–74
Összesen – Total	6,1	7,0	6,9	6,9	7,1	7,0
15–24 évesek	17,7	20,2	20,2	19,3	18,9	19,7
15–64 évesek	6,2	7,0	7,0	7,0	7,2	7,0
Munkavállalási korúak*	6,2	7,1	7,0	7,0	7,2	7,1
Nők – Females						
15–19	29,5	33,3	37,6	40,6	33,1	36,3
20–24	14,4	15,8	16,5	20,1	18,0	17,6
25–29	7,6	9,8	10,0	9,8	9,0	9,6
30–34	6,4	6,7	6,9	7,5	7,6	7,2
35–39	6,4	7,2	7,7	7,6	8,0	7,7
40–44	5,9	6,8	6,4	5,7	5,9	6,2
45–49	5,1	5,6	4,9	5,1	5,8	5,4
50–54	5,0	5,5	5,6	5,4	5,2	5,4
55–59	3,0	3,3	4,2	3,6	3,6	3,7
60–64
65–69
70–74
Összesen – Total	6,5	7,3	7,4	7,7	7,6	7,5
15–24 évesek	15,7	17,2	18,1	22,0	19,3	19,1
15–64 évesek	6,5	7,3	7,4	7,7	7,6	7,5
Munkavállalási korúak*	6,6	7,4	7,5	7,8	7,6	7,6

* Férfiak: 15–61 év, nők: 15–59 év – *Males: 15–61 years, Females: 15–59 years.*

17. Aktivitási arány korcsoportok és nemek szerint
Participation rate by age-groups and sex

%

Korcsoport Age-group	2004	2005				
	IV.	I.	II.	III.	IV.	I-IV.
Együtt – All						
15–19	6,1	5,5	4,8	5,6	5,4	5,3
20–24	48,1	47,8	46,9	47,7	47,4	47,5
25–29	77,7	76,9	77,3	77,8	77,5	77,4
30–34	77,9	78,4	79,2	80,0	80,1	79,4
35–39	82,4	82,1	83,0	83,5	83,0	82,9
40–44	83,2	82,9	83,3	83,4	82,7	83,1
45–49	78,3	78,8	79,5	80,2	80,1	79,7
50–54	70,4	70,6	71,4	72,8	72,8	71,9
55–59	49,0	49,7	50,4	51,3	51,8	50,8
60–64	15,6	14,8	15,2	15,0	14,6	14,9
65–69	4,0	4,1	3,7	3,6	3,8	3,8
70–74	1,5	1,1	1,1	1,3	1,3	1,2
Összesen – Total	54,0	54,0	54,3	54,9	54,7	54,5
15–24 évesek	27,9	27,4	26,5	27,3	27,1	27,1
15–64 évesek	60,8	60,8	61,2	61,8	61,7	61,4
Munkavállalási korúak*	64,2	64,2	64,6	65,3	65,2	64,8
Férfiak – Males						
15–19	7,8	7,0	5,9	6,5	6,7	6,6
20–24	53,2	52,9	52,4	53,1	52,7	52,8
25–29	88,3	88,0	87,9	88,4	88,6	88,2
30–34	91,8	91,5	92,5	93,9	92,7	92,7
35–39	90,2	89,7	90,5	90,7	91,0	90,5
40–44	87,0	86,0	87,4	87,8	87,7	87,2
45–49	80,7	79,8	80,9	81,8	81,8	81,1
50–54	71,8	72,2	73,0	74,9	74,2	73,6
55–59	57,5	58,7	59,1	59,6	60,9	59,6
60–64	21,5	21,0	21,3	21,9	20,7	21,2
65–69	6,2	6,2	5,8	5,5	6,3	6,0
70–74	2,6	1,7	1,7	2,4	2,4	2,1
Összesen – Total	61,4	61,1	61,5	62,2	62,2	61,7
15–24 évesek	31,3	30,6	29,9	30,4	30,3	30,3
15–64 évesek	67,4	67,2	67,7	68,5	68,3	67,9
Munkavállalási korúak*	69,7	69,5	70,0	70,8	70,6	70,2
Nők – Females						
15–19	4,3	4,0	3,6	4,7	4,1	4,1
20–24	42,9	42,8	41,3	42,2	42,1	42,1
25–29	66,7	65,4	66,4	66,8	66,1	66,2
30–34	64,2	65,3	65,8	65,6	67,2	66,0
35–39	74,1	74,2	75,4	76,3	75,0	75,3
40–44	79,7	79,8	79,4	79,2	78,0	79,1
45–49	76,0	77,9	78,3	78,7	78,6	78,4
50–54	69,0	69,2	69,9	70,8	71,5	70,3
55–59	41,9	42,1	43,0	44,3	44,1	43,3
60–64	10,9	9,9	10,4	9,5	9,7	9,8
65–69	2,5	2,6	2,2	2,3	2,2	2,4
70–74	0,9	0,8	0,7	0,6	0,6	0,7
Összesen – Total	47,4	47,5	47,7	48,1	48,0	47,8
15–24 évesek	24,4	24,1	23,1	24,1	23,8	23,8
15–64 évesek	54,5	54,6	55,0	55,5	55,3	55,1
Munkavállalási korúak*	58,7	59,0	59,3	59,9	59,7	59,5

* Férfiak: 15–61 év, nők: 15–59 év – Males: 15–61 years, Females: 15–59 years.

18. A 15–74 éves népesség gazdasági aktivitása régiók szerint
Economic activity of population aged 15–74 by regions

Régiók <i>Regions</i>	Foglalkoztatottak <i>Employed</i>	Munkanélküliek <i>Unemployed</i>	Gazdaságilag aktívák <i>Economically active</i>	Gazdaságilag inaktívák <i>Economically inactive</i>	Népesség <i>Population</i>	Munkanélküliségi ráta <i>Unemployment rate</i>	Aktivitási arány <i>Participation rate</i>	Foglalkoztatási ráta <i>Employment rate</i>
	1000 fő – persons in thousands					%		
<i>Közép-Magyarország/Central Hungary</i>								
2004. IV.	1 233,7	64,0	1 297,7	878,4	2 176,1	4,9	59,6	56,7
2005. I.	1 238,0	64,4	1 302,4	884,4	2 186,8	4,9	59,6	56,6
2005. II.	1 238,9	66,0	1 304,9	886,1	2 191,0	5,1	59,6	56,5
2005. III.	1 241,0	70,7	1 311,7	880,2	2 191,9	5,4	59,8	56,6
2005. IV.	1 237,8	68,2	1 306,0	887,1	2 193,1	5,2	59,6	56,4
2005. I–IV.	1 238,9	67,4	1 306,3	884,5	2 190,8	5,2	59,6	56,6
<i>Közép-Dunántúl/Central Transdanubia</i>								
2004. IV.	457,5	27,6	485,1	361,8	846,9	5,7	57,3	54,0
2005. I.	453,4	31,0	484,4	369,8	854,2	6,4	56,7	53,1
2005. II.	457,8	30,7	488,5	368,4	856,9	6,3	57,0	53,4
2005. III.	461,1	31,1	492,2	365,1	857,3	6,3	57,4	53,8
2005. IV.	465,5	30,8	496,3	361,4	857,7	6,2	57,9	54,3
2005. I–IV.	459,5	30,9	490,4	366,2	856,6	6,3	57,2	53,6
<i>Nyugat-Dunántúl/Western Transdanubia</i>								
2004. IV.	421,6	21,5	443,1	336,8	779,9	4,9	56,8	54,1
2005. I.	422,3	24,0	446,3	330,6	776,9	5,4	57,4	54,4
2005. II.	422,5	28,1	450,6	325,2	775,8	6,2	58,1	54,5
2005. III.	426,4	27,4	453,8	322,1	775,9	6,0	58,5	55,0
2005. IV.	431,1	27,4	458,5	317,5	776,0	6,0	59,1	55,6
2005. I–IV.	425,5	26,8	452,3	323,8	776,1	5,9	58,3	54,8
<i>Dél-Dunántúl/Southern Transdanubia</i>								
2004. IV.	351,6	27,4	379,0	376,1	755,1	7,2	50,2	46,6
2005. I.	350,3	33,0	383,3	369,0	752,3	8,6	51,0	46,6
2005. II.	353,5	32,8	386,3	364,5	750,8	8,5	51,5	47,1
2005. III.	358,5	34,0	392,5	357,7	750,2	8,7	52,3	47,8
2005. IV.	352,2	36,7	388,9	360,6	749,5	9,4	51,9	47,0
2005. I–IV.	353,6	34,1	387,7	363,0	750,7	8,8	51,6	47,1
<i>Észak-Magyarország/Northern Hungary</i>								
2004. IV.	433,2	45,4	478,6	487,9	966,5	9,5	49,5	44,8
2005. I.	417,3	51,7	469,0	493,9	962,9	11,0	48,7	43,3
2005. II.	419,6	50,0	469,6	491,2	960,8	10,6	48,9	43,7
2005. III.	421,1	50,0	471,1	488,5	959,6	10,6	49,1	43,9
2005. IV.	416,7	47,3	464,0	494,4	958,4	10,2	48,4	43,5
2005. I–IV.	418,7	49,7	468,4	492,0	960,4	10,6	48,8	43,6
<i>Észak-Alföld/Northern Great Plain</i>								
2004. IV.	522,3	43,1	565,4	597,8	1 163,2	7,6	48,6	44,9
2005. I.	502,1	50,5	552,6	607,4	1 160,0	9,1	47,6	43,3
2005. II.	511,2	49,8	561,0	597,5	1 158,5	8,9	48,4	44,1
2005. III.	528,4	50,9	579,3	578,8	1 158,1	8,8	50,0	45,6
2005. IV.	528,0	55,1	583,1	574,6	1 157,7	9,4	50,4	45,6
2005. I–IV.	517,4	51,6	569,0	589,5	1 158,5	9,1	49,1	44,7
<i>Dél-Alföld/Southern Great Plain</i>								
2004. IV.	489,3	34,3	523,6	509,4	1 033,0	6,6	50,7	47,4
2005. I.	487,2	42,8	530,0	500,9	1 030,9	8,1	51,4	47,3
2005. II.	488,0	42,1	530,1	499,5	1 029,6	7,9	51,5	47,4
2005. III.	491,1	44,5	535,6	493,3	1 028,9	8,3	52,1	47,7
2005. IV.	485,1	44,4	529,5	498,8	1 028,3	8,4	51,5	47,2
2005. I–IV.	487,9	43,4	531,3	498,1	1 029,4	8,2	51,6	47,4

19. A foglalkoztatottak száma nemzetgazdasági szektorok szerint, régióként
Employed persons by industries and regions

1000 fő – persons in thousands

Régiók <i>Regions</i>	Mezőgazdaság <i>Agriculture</i>	Ipar <i>Industry</i>	Szolgáltatás <i>Services</i>	Összesen <i>Total</i>
Közép-Magyarország/Central Hungary				
2004. IV.	16,8	300,3	916,6	1 233,7
2005. I.	16,3	299,4	922,3	1 238,0
2005. II.	15,8	298,7	924,4	1 238,9
2005. III.	17,6	304,8	918,6	1 241,0
2005. IV.	17,0	304,0	916,8	1 237,8
2005. I–IV.	16,7	301,7	920,5	1 238,9
Közép-Dunántúl/Central Transdanubia				
2004. IV.	24,0	199,1	234,4	457,5
2005. I.	21,8	197,6	234,0	453,4
2005. II.	21,5	195,9	240,4	457,8
2005. III.	22,5	197,8	240,8	461,1
2005. IV.	23,9	201,1	240,5	465,5
2005. I–IV.	22,4	198,1	239,0	459,5
Nyugat-Dunántúl/Western Transdanubia				
2004. IV.	22,6	172,9	226,1	421,6
2005. I.	23,5	170,9	227,9	422,3
2005. II.	24,1	163,6	234,8	422,5
2005. III.	22,0	164,7	239,7	426,4
2005. IV.	21,4	167,0	242,7	431,1
2005. I–IV.	22,8	166,5	236,2	425,5
Dél-Dunántúl/Southern Transdanubia				
2004. IV.	29,7	112,5	209,4	351,6
2005. I.	29,2	113,6	207,5	350,3
2005. II.	27,2	111,7	214,6	353,5
2005. III.	28,8	118,0	211,7	358,5
2005. IV.	28,0	116,1	208,1	352,2
2005. I–IV.	28,3	114,8	210,5	353,6
Észak-Magyarország/Northern Hungary				
2004. IV.	17,0	168,8	247,4	433,2
2005. I.	14,9	159,9	242,5	417,3
2005. II.	17,0	158,1	244,5	419,6
2005. III.	18,5	154,5	248,1	421,1
2005. IV.	16,4	151,8	248,5	416,7
2005. I–IV.	16,7	156,1	245,9	418,7
Észak-Alföld/Northern Great Plain				
2004. IV.	37,2	171,2	313,9	522,3
2005. I.	29,5	164,5	308,1	502,1
2005. II.	34,8	165,3	311,1	511,2
2005. III.	42,8	167,5	318,1	528,4
2005. IV.	40,1	168,7	319,2	528,0
2005. I–IV.	36,8	166,5	314,1	517,4
Dél-Alföld/Southern Great Plain				
2004. IV.	52,5	157,3	279,5	489,3
2005. I.	51,7	158,8	276,7	487,2
2005. II.	52,3	163,2	272,5	488,0
2005. III.	50,6	161,6	278,9	491,1
2005. IV.	46,5	157,5	281,1	485,1
2005. I–IV.	50,3	160,3	277,3	487,9

20. A foglalkoztatottak száma foglalkoztatásuk jellege szerint, régióként
Employed persons by status in employment and regions

1000 fő – persons in thousands					
Régiók	Alkalmazott	Szövetkezeti tagja	Társas és egyéni vállalkozó összesen	Segítő családtag	Összesen
<i>Regions</i>	<i>Employee</i>	<i>Member of co-operatives</i>	<i>Member of partnership and self-employed</i>	<i>Unpaid family worker</i>	<i>Total</i>
Közép-Magyarország/Central Hungary					
2004. IV.	1 037,6	0,2	192,8	3,1	1 233,7
2005. I.	1 037,7	0,3	197,4	2,6	1 238,0
2005. II.	1 036,8	0,3	198,3	3,5	1 238,9
2005. III.	1 051,9	0,3	185,5	3,3	1 241,0
2005. IV.	1 047,1	0,2	185,3	5,2	1 237,8
2005. I–IV.	1 043,4	0,3	191,6	3,6	1 238,9
Közép-Dunántúl/Central Transdanubia					
2004. IV.	403,1	0,8	51,9	1,7	457,5
2005. I.	398,4	0,8	52,4	1,8	453,4
2005. II.	403,1	0,5	52,5	1,7	457,8
2005. III.	411,3	0,3	47,5	2,0	461,1
2005. IV.	415,8	0,6	46,6	2,5	465,5
2005. I–IV.	407,2	0,6	49,7	2,0	459,5
Nyugat-Dunántúl/Western Transdanubia					
2004. IV.	369,7	2,3	47,3	2,3	421,6
2005. I.	368,4	3,1	48,8	2,0	422,3
2005. II.	368,0	3,1	49,5	1,9	422,5
2005. III.	372,5	3,5	48,4	2,0	426,4
2005. IV.	380,7	3,2	44,8	2,4	431,1
2005. I–IV.	372,4	3,2	47,9	2,0	425,5
Dél-Dunántúl/Southern Transdanubia					
2004. IV.	300,9	0,6	48,2	1,9	351,6
2005. I.	300,1	0,3	48,3	1,6	350,3
2005. II.	308,4	0,4	43,5	1,2	353,5
2005. III.	312,5	0,3	44,2	1,5	358,5
2005. IV.	301,4	0,3	48,9	1,6	352,2
2005. I–IV.	305,6	0,3	46,2	1,5	353,6
Észak-Magyarország/Northern Hungary					
2004. IV.	387,8	0,4	44,2	0,8	433,2
2005. I.	376,3	0,1	40,0	0,9	417,3
2005. II.	377,3	0,2	41,4	0,7	419,6
2005. III.	380,9	0,1	39,5	0,6	421,1
2005. IV.	376,8	0,5	38,8	0,6	416,7
2005. I–IV.	377,8	0,2	39,9	0,8	418,7
Észak-Alföld/Northern Great Plain					
2004. IV.	451,8	1,1	65,3	4,1	522,3
2005. I.	434,4	1,0	63,8	2,9	502,1
2005. II.	441,7	0,7	65,2	3,6	511,2
2005. III.	459,1	0,8	64,4	4,1	528,4
2005. IV.	459,3	0,6	64,7	3,4	528,0
2005. I–IV.	448,6	0,8	64,5	3,5	517,4
Dél-Alföld/Southern Great Plain					
2004. IV.	410,3	1,0	75,0	3,0	489,3
2005. I.	406,8	0,5	75,7	4,2	487,2
2005. II.	411,3	0,6	72,5	3,6	488,0
2005. III.	415,4	0,3	71,5	3,9	491,1
2005. IV.	415,7	0,4	65,2	3,8	485,1
2005. I–IV.	412,3	0,4	71,3	3,9	487,9

21. Néesség korcsoportok és nemek szerint
Population by age-groups and sex

1000 fő – persons in thousands

Korcsoport Age-group	2004	2005				
	IV.	I.	II.	III.	IV.	I-IV.
Együtt – All						
15–19	619,3	617,4	615,6	613,7	611,9	614,7
20–24	667,7	662,0	658,3	654,4	650,6	656,3
25–29	834,1	828,5	821,9	814,5	807,1	818,0
30–34	723,6	728,0	732,9	749,9	757,3	742,0
35–39	682,4	694,0	703,1	700,7	708,0	701,5
40–44	598,1	587,9	583,6	582,5	581,8	583,9
45–49	746,9	733,3	715,7	709,2	690,6	712,2
50–54	765,6	784,0	798,3	796,7	806,9	796,5
55–59	627,7	632,9	639,6	647,0	654,4	643,5
60–64	551,9	551,6	543,2	546,4	543,6	546,1
65–69	482,9	485,1	493,8	491,2	494,6	491,2
70–74	420,5	419,3	417,4	415,7	413,9	416,6
Összesen – Total	7 720,7	7 724,0	7 723,4	7 721,9	7 720,7	7 722,5
15–24 évesek	1 287,0	1 279,4	1 273,9	1 268,1	1 262,5	1 271,0
15–64 évesek	6 817,3	6 819,6	6 812,2	6 815,0	6 812,2	6 814,7
Munkavállalási korúak*	6 367,4	6 369,9	6 371,7	6 375,2	6 375,3	6 373,0
Férfiak – Male						
15–19	313,4	312,6	311,7	310,8	309,9	311,3
20–24	335,9	332,8	330,8	328,7	326,7	329,7
25–29	423,1	420,5	417,2	413,5	409,9	415,3
30–34	359,2	364,4	368,4	379,9	381,3	373,5
35–39	348,2	351,0	354,2	350,2	356,4	353,0
40–44	288,5	290,5	284,8	287,0	285,5	286,9
45–49	361,8	347,0	341,3	337,9	328,1	338,6
50–54	365,9	376,2	384,1	381,0	388,2	382,3
55–59	288,4	291,0	294,2	297,8	301,3	296,1
60–64	244,4	243,5	239,2	241,7	242,3	241,6
65–69	192,4	194,0	198,5	196,5	196,4	196,3
70–74	162,2	161,5	160,6	159,8	158,9	160,2
Összesen – Total	3 683,4	3 685,0	3 685,0	3 684,8	3 684,9	3 684,9
15–24 évesek	649,3	645,4	642,5	639,5	636,6	641,0
15–64 évesek	3 328,8	3 329,5	3 325,9	3 328,5	3 329,6	3 328,4
Munkavállalási korúak*	3 186,4	3 187,9	3 189,4	3 193,4	3 194,0	3 191,2
Nők – Females						
15–19	305,9	304,8	303,9	302,9	302,0	303,4
20–24	331,8	329,2	327,5	325,7	323,9	326,6
25–29	411,0	408,0	404,7	401,0	397,2	402,7
30–34	364,4	363,6	364,5	370,0	376,0	368,5
35–39	334,2	343,0	348,9	350,5	351,6	348,5
40–44	309,6	297,4	298,8	295,5	296,3	297,0
45–49	385,1	386,3	374,4	371,3	362,5	373,6
50–54	399,7	407,8	414,2	415,7	418,7	414,1
55–59	339,3	341,9	345,4	349,2	353,1	347,4
60–64	307,5	308,1	304,0	304,7	301,3	304,5
65–69	290,5	291,1	295,3	294,7	298,2	294,9
70–74	258,3	257,8	256,8	255,9	255,0	256,4
Összesen – Total	4 037,3	4 039,0	4 038,4	4 037,1	4 035,8	4 037,6
15–24 évesek	637,7	634,0	631,4	628,6	625,9	630,0
15–64 évesek	3 488,5	3 490,1	3 486,3	3 486,5	3 482,6	3 486,3
Munkavállalási korúak*	3 181,0	3 182,0	3 182,3	3 181,8	3 181,3	3 181,8

* Férfiak: 15–61 év, nők: 15–59 év – Males: 15–61 years, Females: 15–59 years

22. A 15–64 éves népesség foglalkoztatási aránya és munkanélküliségi rátája nemenként az Európai Unió tagországaiban, 2005 II. negyedévében

Employment rate and unemployment rate of population aged 15–64 by sex in the countries of the European Union, in the 2nd Quarter of 2005

Ország Country	Foglalkoztatási arány			Munkanélküliségi ráta		
	férfiak	nők	együtt	férfiak	nők	együtt
	<i>Employment rate</i>			<i>Unemployment rate</i>		
	<i>males</i>	<i>females</i>	<i>all</i>	<i>males</i>	<i>females</i>	<i>all</i>
Ausztria – <i>Austria</i>	75,1	61,7	68,4	5,1	5,4	5,3
Belgium – <i>Belgium</i>	67,7	54,1	61,0	7,4	9,0	8,1
Dánia – <i>Denmark</i>	80,1	70,8	75,5	4,2	5,6	4,9
Nagy Britannia – <i>United Kingdom</i>	77,3	65,8	71,5	5,0	4,1	4,6
Finnország – <i>Finland</i>	71,0	67,4	69,2	9,7	9,7	9,7
Franciaország – <i>France</i>	69,0	57,9	63,4	7,9	9,5	8,6
Görögország – <i>Greece</i>	74,5	46,2	60,3	5,9	15,3	9,8
Hollandia – <i>Netherlands</i>	79,9	66,4	73,2	4,6	5,1	4,8
Írország – <i>Ireland</i>	76,2	58,0	67,1	4,7	3,8	4,3
Luxemburg – <i>Luxembourg</i>
Németország – <i>Germany</i>	71,1	59,3	65,3	11,7	11,0	11,4
Olaszország – <i>Italy</i>	70,2	45,4	57,8	6,2	9,7	7,6
Portugália – <i>Portugal</i>	73,4	61,9	67,6	6,9	8,5	7,7
Spanyolország – <i>Spain</i>	75,0	51,2	63,2	7,3	12,3	9,4
Svédország – <i>Sweden</i>	74,6	70,5	72,6	8,9	8,7	8,8
EU-15 – <i>EU-15</i>	72,9	57,5	65,1	7,7	9,0	8,3
EU-25 – <i>EU-25</i>	71,2	56,3	63,7	8,5	9,9	9,1
Magyarország – <i>Hungary</i>	63,0	50,9	56,8	7,0	7,4	7,2
Ciprus – <i>Cyprus</i>	79,5	58,5	68,7	4,5	6,7	5,5
Csehország – <i>Czech Republic</i>	73,3	56,0	64,7	6,3	9,8	7,8
Észtország – <i>Estonia</i>	66,5	63,5	64,9	10,1	6,5	8,3
Lengyelország – <i>Poland</i>	58,2	46,4	52,2	17,4	19,4	18,3
Lettország – <i>Latvia</i>	66,9	59,4	63,0	9,6	8,7	9,2
Litvánia – <i>Lithuania</i>	66,3	59,2	62,6	8,6	8,6	8,6
Málta – <i>Malta</i>	73,5	33,6	53,6	7,2	9,3	7,9
Szlovákia – <i>Slovakia</i>	64,1	50,8	57,4	15,7	17,1	16,3
Szlovénia – <i>Slovenia</i>	70,2	61,7	66,0	5,6	6,2	5,9

Forrás: Newcronos – Source: Newcronos

23. A foglalkoztatottak és munkanélküliek számának szezonálisan kiigazított idősorai, 1998–2005
Seasonally adjusted data of employed and unemployed persons, 1998–2005

Időszak Period	Eredeti idősor – <i>Original</i>				Szezonálisan kiigazított idősor – <i>Seasonally adjusted</i>			
	foglalkoztatott <i>employed</i>		munkanélküli <i>unemployed</i>		foglalkoztatott <i>employed</i>		munkanélküli <i>unemployed</i>	
	1000 fő <i>persons in thousands</i>	előző negyedév =100% <i>previous quarter =100%</i>	1000 fő <i>persons in thousands</i>	előző negyedév =100% <i>previous quarter =100%</i>	1000 fő <i>persons in thousands</i>	előző negyedév =100% <i>previous quarter =100%</i>	1000 fő <i>persons in thousands</i>	előző negyedév =100% <i>previous quarter =100%</i>
1998. I.n.év	3 639,7	...	345,9	...	3 664,1	...	334,8	...
II.n.év	3 662,1	100,6	320,1	92,5	3 669,7	100,2	323,7	96,7
III.n.év	3 714,9	101,4	304,1	95,0	3 698,8	100,8	303,6	93,8
IV.n.év	3 765,8	101,4	285,7	93,9	3 749,3	101,4	292,6	96,4
1999. I.n.év	3 759,3	99,8	302,5	105,9	3 784,5	100,9	292,8	100,1
II.n.év	3 801,8	101,1	281,4	93,0	3 809,7	100,7	284,6	97,2
III.n.év	3 832,6	100,8	287,9	102,3	3 816,0	100,2	287,4	101,0
IV.n.év	3 843,6	100,3	269,4	93,6	3 826,8	100,3	275,9	96,0
2000. I.n.év	3 803,7	99,0	274,6	101,9	3 829,2	100,1	265,8	96,3
II.n.év	3 834,9	100,8	268,9	97,9	3 842,9	100,4	272,0	102,3
III.n.év	3 881,2	101,2	261,4	97,2	3 864,4	100,6	261,0	96,0
IV.n.év	3 904,8	100,6	250,0	95,6	3 887,7	100,6	255,9	98,1
2001. I.n.év	3 860,0	98,9	246,9	98,8	3 885,9	100,0	238,9	93,3
II.n.év	3 859,0	100,0	231,1	93,6	3 867,0	99,5	233,8	97,9
III.n.év	3 891,0	100,8	230,9	99,9	3 874,2	100,2	230,6	98,6
IV.n.év	3 863,1	99,3	227,6	98,6	3 846,2	99,3	233,0	101,0
2002. I.n.év	3 840,0	99,4	236,2	103,8	3 865,8	100,5	228,5	98,1
II.n.év	3 867,5	100,7	229,4	97,1	3 875,5	100,3	232,2	101,6
III.n.év	3 886,2	100,5	245,5	107,0	3 869,4	99,8	245,2	105,6
IV.n.év	3 888,9	100,1	244,2	99,5	3 871,9	100,1	250,0	102,0
2003. I.n.év	3 859,6	99,2	264,7	108,4	3 885,5	100,4	255,9	102,4
II.n.év	3 923,9	101,7	241,2	91,1	3 932,0	101,2	244,1	95,4
III.n.év	3 952,2	100,7	240,3	99,6	3 935,1	100,1	240,1	98,4
IV.n.év	3 952,3	100,0	231,9	96,5	3 935,0	100,0	237,5	98,9
2004. I.n.év	3 891,5	98,5	252,2	108,8	3 917,6	99,6	243,8	102,6
II.n.év	3 894,1	100,1	241,6	95,8	3 902,2	99,6	244,5	100,3
III.n.év	3 906,6	100,3	254,6	105,4	3 889,7	99,7	254,4	104,1
IV.n.év	3 909,2	100,1	263,3	103,4	3 892,1	100,1	269,7	106,0
2005. I.n.év	3 870,6	99,0	297,4	113,0	3 896,6	100,1	287,4	106,6
II.n.év	3 891,5	100,5	299,5	100,7	3 899,6	100,1	303,0	105,4
III.n.év	3 927,6	100,9	308,6	103,0	3 910,6	100,3	308,4	101,8
IV.n.év	3 916,4	99,7	309,9	100,4	3 899,3	99,7	317,4	102,9

24. A foglalkoztatottak számának szezonálisan kiigazított idősorai nemek szerint, 1998–2005
Seasonally adjusted data of employed persons by sex, 1998–2005

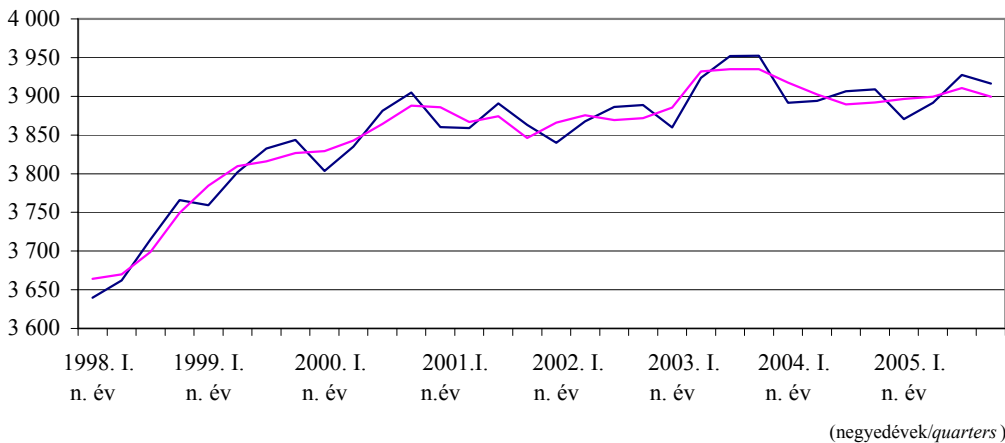
Időszak Period	Eredeti idősor – <i>Original</i>				Szezonálisan kiigazított idősor – <i>Seasonally adjusted</i>			
	foglalkoztatott – <i>employed</i>							
	férfiak – <i>males</i>		nők – <i>females</i>		férfiak – <i>males</i>		nők – <i>females</i>	
	1000 fő <i>persons in thousands</i>	előző negyedév =100% <i>previous quarter =100%</i>	1000 fő <i>persons in thousands</i>	előző negyedév =100% <i>previous quarter =100%</i>	1000 fő <i>persons in thousands</i>	előző negyedév =100% <i>previous quarter =100%</i>	1000 fő <i>persons in thousands</i>	előző negyedév =100% <i>previous quarter =100%</i>
1998. I.n.év	1 984,4	...	1 655,3	...	2 004,5	...	1 660,0	...
II.n.év	2 011,2	101,4	1 650,9	99,7	2 013,4	100,4	1 656,3	99,8
III.n.év	2 039,4	101,4	1 675,5	101,5	2 026,2	100,6	1 672,3	101,0
IV.n.év	2 057,1	100,9	1 708,7	102,0	2 047,6	101,1	1 701,6	101,7
1999. I.n.év	2 047,4	99,5	1 711,9	100,2	2 068,2	101,0	1 716,8	100,9
II.n.év	2 082,1	101,7	1 719,7	100,5	2 084,4	100,8	1 725,3	100,5
III.n.év	2 097,8	100,8	1 734,8	100,9	2 084,2	100,0	1 731,5	100,4
IV.n.év	2 106,9	100,4	1 736,7	100,1	2 097,2	100,6	1 729,5	99,9
2000. I.n.év	2 070,6	98,3	1 733,1	99,8	2 091,6	99,7	1 738,1	100,5
II.n.év	2 096,1	101,2	1 738,8	100,3	2 098,4	100,3	1 744,4	100,4
III.n.év	2 125,5	101,4	1 755,7	101,0	2 111,7	100,6	1 752,3	100,5
IV.n.év	2 131,0	100,3	1 773,8	101,0	2 121,2	100,4	1 766,5	100,8
2001. I.n.év	2 103,6	98,7	1 756,4	99,0	2 124,9	100,2	1 761,5	99,7
II.n.év	2 111,1	100,4	1 747,9	99,5	2 113,4	99,5	1 753,4	99,5
III.n.év	2 128,3	100,8	1 762,7	100,8	2 114,5	100,1	1 759,3	100,3
IV.n.év	2 111,6	99,2	1 751,5	99,4	2 101,9	99,4	1 744,4	99,2
2002. I.n.év	2 091,7	99,1	1 748,3	99,8	2 112,9	100,5	1 753,4	100,5
II.n.év	2 110,8	100,9	1 756,7	100,5	2 113,1	100,0	1 762,2	100,5
III.n.év	2 126,7	100,8	1 759,5	100,2	2 112,9	100,0	1 756,1	99,7
IV.n.év	2 121,0	99,7	1 767,9	100,5	2 111,3	99,9	1 760,7	100,3
2003. I.n.év	2 088,6	98,5	1 771,0	100,2	2 109,8	99,9	1 776,2	100,9
II.n.év	2 130,5	102,0	1 793,4	101,3	2 132,8	101,1	1 799,0	101,3
III.n.év	2 146,1	100,7	1 806,1	100,7	2 132,2	100,0	1 802,6	100,2
IV.n.év	2 140,8	99,8	1 811,5	100,3	2 131,0	99,9	1 804,2	100,1
2004. I.n.év	2 103,6	98,3	1 787,9	98,7	2 124,9	99,7	1 793,2	99,4
II.n.év	2 117,4	100,7	1 776,7	99,4	2 119,7	99,8	1 782,2	99,4
III.n.év	2 126,4	100,4	1 780,2	100,2	2 112,6	99,7	1 776,7	99,7
IV.n.év	2 121,9	99,8	1 787,3	100,4	2 112,2	100,0	1 780,1	100,2
2005. I.n.év	2 094,3	98,7	1 776,3	99,4	2 115,6	100,2	1 781,6	100,1
II.n.év	2 108,6	100,7	1 782,9	100,4	2 110,9	99,8	1 788,4	100,4
III.n.év	2 134,6	101,2	1 793,0	100,6	2 120,8	100,5	1 789,5	100,1
IV.n.év	2 127,1	99,6	1 789,3	99,8	2 117,3	99,8	1 782,1	99,6

25. A gazdaságilag aktívák és nem aktívák számának szezonálisan kiigazított idősorai, 1998–2005
Seasonally adjusted data of economically active and inactive population, 1998–2005

Időszak Period	Eredeti idősor – <i>Original</i>				Szezonálisan kiigazított idősor – <i>Seasonally adjusted</i>			
	gazdaságilag aktívák <i>economically active</i>		gazdaságilag nem aktívák <i>economically inactive</i>		gazdaságilag aktívák <i>economically active</i>		gazdaságilag nem aktívák <i>economically inactive</i>	
	1000 fő	előző negyedév =100%	1000 fő	előző negyedév =100%	1000 fő	előző negyedév =100%	1000 fő	előző negyedév =100%
	<i>persons in thousands</i>	<i>previous quarter =100%</i>	<i>persons in thousands</i>	<i>previous quarter =100%</i>	<i>persons in thousands</i>	<i>previous quarter =100%</i>	<i>persons in thousands</i>	<i>previous quarter =100%</i>
1998. I.n.év	3 985,6	...	3 823,5	...	3 998,9	...	3 805,6	...
II.n.év	3 982,2	99,9	3 822,1	100,0	3 993,4	99,9	3 811,1	100,1
III.n.év	4 019,0	100,9	3 780,8	98,9	4 002,4	100,2	3 798,7	99,7
IV.n.év	4 051,5	100,8	3 744,6	99,0	4 041,9	101,0	3 755,4	98,9
1999. I.n.év	4 061,8	100,3	3 730,7	99,6	4 077,3	100,9	3 713,2	98,9
II.n.év	4 083,2	100,5	3 705,7	99,3	4 094,3	100,4	3 695,1	99,5
III.n.év	4 120,5	100,9	3 665,4	98,9	4 103,4	100,2	3 682,9	99,7
IV.n.év	4 113,0	99,8	3 670,6	100,1	4 102,7	100,0	3 681,1	100,0
2000. I.n.év	4 078,3	99,2	3 703,2	100,9	4 095,0	99,8	3 685,7	100,1
II.n.év	4 103,8	100,6	3 676,0	99,3	4 114,9	100,5	3 665,5	99,5
III.n.év	4 142,6	100,9	3 636,0	98,9	4 125,4	100,3	3 653,4	99,7
IV.n.év	4 154,8	100,3	3 623,3	99,7	4 143,6	100,4	3 633,6	99,5
2001. I.n.év	4 106,9	98,8	3 669,3	101,3	4 124,8	99,5	3 651,9	100,5
II.n.év	4 090,1	99,6	3 683,3	100,4	4 100,8	99,4	3 672,9	100,6
III.n.év	4 121,9	100,8	3 649,0	99,1	4 104,8	100,1	3 666,6	99,8
IV.n.év	4 090,7	99,2	3 678,3	100,8	4 079,2	99,4	3 688,6	100,6
2002. I.n.év	4 076,2	99,6	3 690,0	100,3	4 094,3	100,4	3 672,4	99,6
II.n.év	4 096,9	100,5	3 666,1	99,4	4 107,7	100,3	3 655,9	99,5
III.n.év	4 131,7	100,8	3 629,1	99,0	4 114,6	100,2	3 646,6	99,7
IV.n.év	4 133,1	100,0	3 625,7	99,9	4 121,9	100,2	3 635,8	99,7
2003. I.n.év	4 124,3	99,8	3 629,1	100,1	4 141,4	100,5	3 611,8	99,3
II.n.év	4 165,1	101,0	3 582,5	98,7	4 176,1	100,8	3 572,6	98,9
III.n.év	4 192,5	100,7	3 550,0	99,1	4 175,2	100,0	3 567,2	99,8
IV.n.év	4 184,2	99,8	3 552,7	100,1	4 172,5	99,9	3 562,6	99,9
2004. I.n.év	4 143,7	99,0	3 580,7	100,8	4 161,4	99,7	3 563,6	100,0
II.n.év	4 135,7	99,8	3 583,4	100,1	4 146,7	99,6	3 573,5	100,3
III.n.év	4 161,2	100,6	3 559,3	99,3	4 144,1	99,9	3 576,5	100,1
IV.n.év	4 172,5	100,3	3 548,2	99,7	4 161,8	100,4	3 558,0	99,5
2005. I.n.év	4 168,0	99,9	3 556,0	100,2	4 184,0	100,5	3 539,0	99,5
II.n.év	4 191,0	100,6	3 532,4	99,3	4 202,6	100,4	3 522,6	99,5
III.n.év	4 236,2	101,1	3 485,7	98,7	4 219,0	100,4	3 502,6	99,4
IV.n.év	4 226,3	99,8	3 494,4	100,2	4 216,7	99,9	3 504,1	100,0

Foglalkoztatottak eredeti és szezonálisan kiigazított időszora
Original and Seasonally Adjusted Time Series of Employed

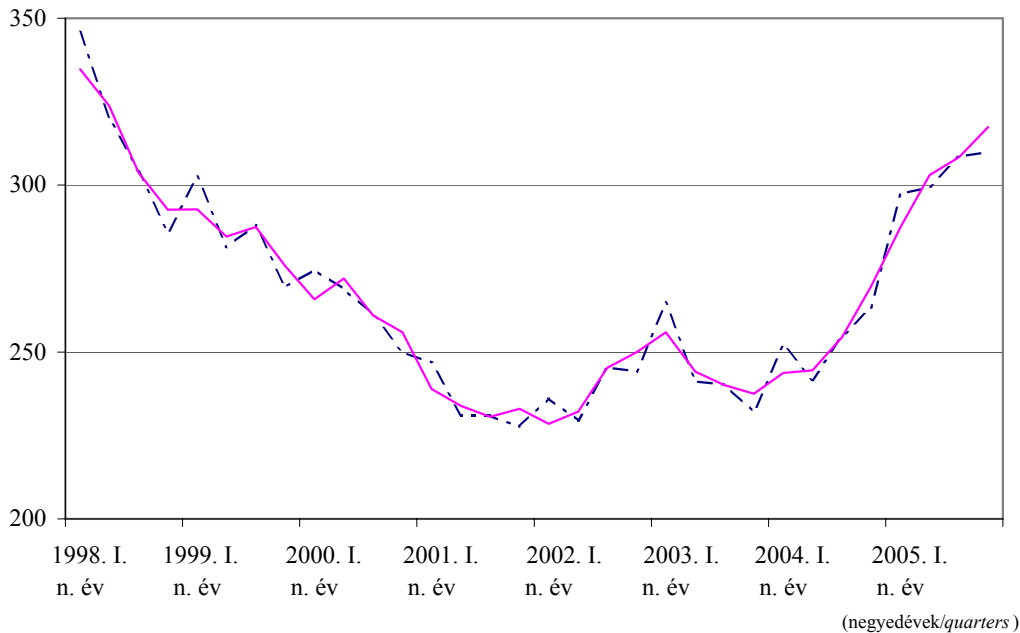
(ezer fő/ thousand people)



— eredeti/original — szezonális/seasonal

Munkanélküliek eredeti és szezonálisan kiigazított időszora
Original and Seasonally Adjusted Time Series of Unemployed

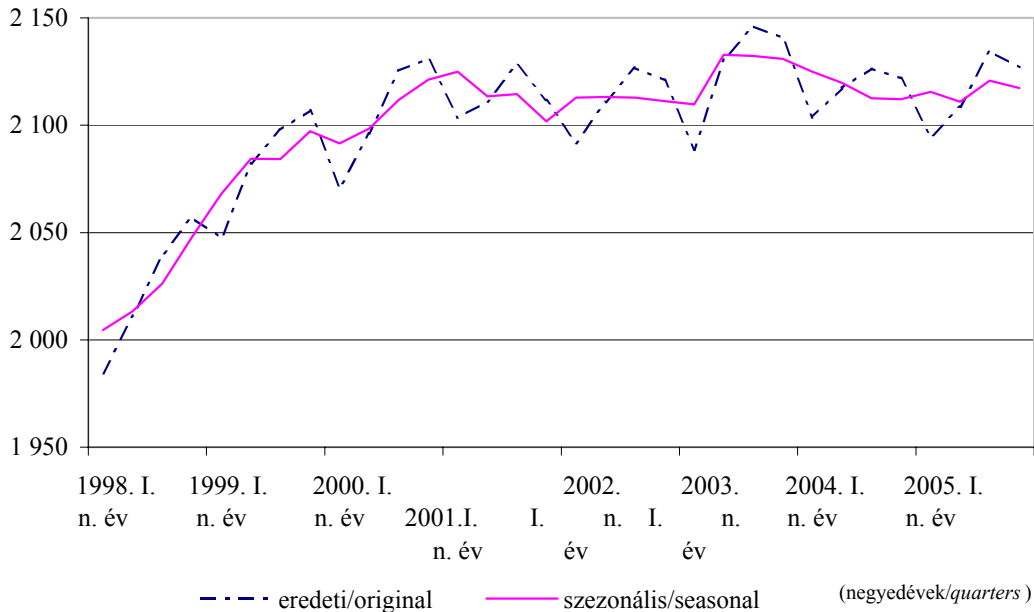
(ezer fő/ thousand person)



- - - eredeti/original — szezonális/seasonal

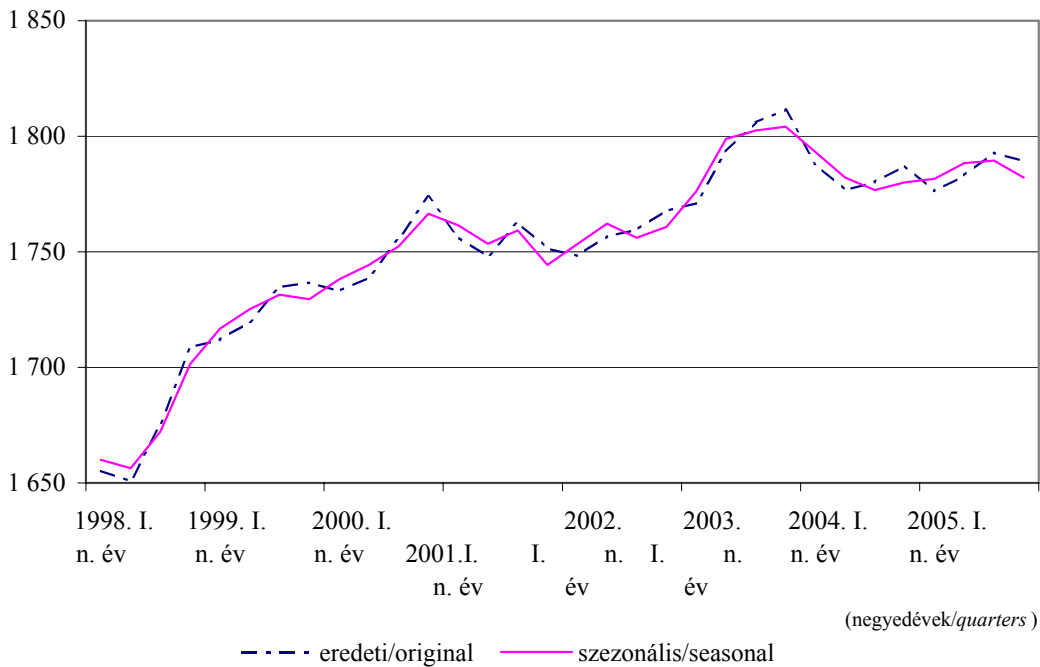
Foglalkoztatott férfiak eredeti és szezonálisan kiigazított időszora
Original and Seasonally Adjusted Time Series of Males

(ezer fő/thousand person)



Foglalkoztatott nők eredeti és szezonálisan kiigazított időszora
Original and Seasonally Adjusted Time Series of Females

(ezer fő/thousand person)



Módszertani leírás

Bevezetés

A Központi Statisztikai Hivatal a lakosság gazdasági aktivitásának – foglalkoztatottságának és munkanélküliségének – vizsgálatára 1992-ben új statisztikai adatgyűjtést vezetett be. A munkaerő-felmérés, ami a magánháztartásokra kiterjedő reprezentatív felvétel, a 15–74 éves személyek gazdasági aktivitásáról nyújt információt. Az adatgyűjtés célja, hogy a foglalkoztatottság és a munkanélküliség alakulását a nemzetközi statisztikai ajánlásoknak megfelelően, a mindenkor munkügyi szabályozástól, illetve annak változásától függetlenül, a Nemzetközi Munkügyi Szervezet (ILO) fogalmait felhasználva figyelje meg.

A lakosság körében végzett munkaerő-felmérés a nemzetközi gyakorlatban a foglalkoztatottság, a munkanélküliség és az alulfoglalkoztatottság egyidejű, átfogó és konzisztens mérésének általánosan elterjedt eszköze. Az adatok feldolgozásának technikája biztosítja az osztályozásból adódó torzítások minimálisra csökkentését (mivel az egyes csoportokba való besorolás szigorú kritériumok szerint történik), ugyanakkor bizonyos fokú szabadságot is enged a nemzeti sajátosságok figyelembevételénél.

A magyar munkaerő-felmérés a vizsgált népességet egy meghatározott időszakban végzett tevékenységük alapján sorolja a következő két főcsoportba:

- gazdaságilag aktívak (a rendelkezésre álló munkaerő) és
- gazdaságilag nem aktívak (inaktívak).

A gazdaságilag aktív kategória (rendelkezésre álló munkaerő) magában foglalja mindazon személyeket, akik a megfigyelés hetében a munkaerőpiacon foglalkoztatottként vagy munkanélküliként megjelentek.

A munkaerő-felmérés fogalmi rendszere

A felvételben használt fogalmak az ILO ajánlásait követik. Ennek megfelelően tartalmuk a következő:

Foglalkoztatottnak tekintendő mindenki, aki a vizsgált időszakban (minden hónap 7. napját magában foglaló egy héten, vagy az azt követő 2 hét valamelyikén, ún. vonatkozási héten¹, a hetet hétfőtől vasárnapig számítva) legalább 1 óra, jövedelmet biztosító munkát végzett, vagy munkájától csak átmenetileg (szabadság, betegség stb. miatt) volt távol.

Jövedelmet biztosító munkának számít minden olyan tevékenység:

- amely pénzjövedelmet eredményez, vagy
- amely természetbeni juttatást biztosít, esetleg
- amelyet egyéb, később realizálható jövedelem érdekében végeztek,
- amelyet, mint segítő családtagok végeztek a háztartáshoz tartozó gazdaság, vállalkozás jövedelmének növelése érdekében.

A felvétel szempontjából nem számít jövedelmet biztosító munkának az önként, ingyensen, más háztartásnak vagy intézménynek nyújtott bármilyen segítség (társadalmi munka, ún. kalákamunka stb.), a saját ház vagy lakás építése, felújítása, javítása, a tanulmányhoz kötött szakmai gyakorlat keretében végzett munka (még akkor sem, ha azért valamilyen díjazást kapnak), valamint a háztartásban, a ház körül végzett munka, beleértve a kerti munkákat is. A háztáji gazdaságban végzett munka csak akkor tekinthető jövedelemszerzőnek, ha annak eredménye jellemzően piacra és nem saját fogyasztásra kerül.

¹ 2003 januárjától minden hónapban 3 db vonatkozási hét van, szemben az eddigi 12-t tartalmazó héttel.

A gyermekgondozási díjban (gyed), gyermekgondozási segélyben (gyes) részesülőket – az 1995 novemberében Prágában az átalakuló országok számára megfogalmazott ILO-ajánlásnak megfelelően – 1998. január 1-jétől a vonatkozási héten végzett tevékenységük alapján osztályozzuk, eltérően az addigi magyar gyakorlattól.

A munkaerő-felmérésre vonatkozó Eurostat-ajánlások alapján a sorkatonák mint intézeti népesség nem tartoznak a felvétel körébe. 2002. III. negyedévig a nemzeti számlák (ESA95) fogalmi rendszerének megfelelően a munkaerő-felmérés foglalkoztatotti adatait a sorkatonák adminisztratív forrásból származó létszámadataival korrigáltuk. 2002 IV. negyedétől a munkaerő-felmérés adatait az Eurostat-ajánlásoknak megfelelően publikáljuk, vagyis a sorkatonák létszámával nem korrigálunk, és ezzel összhangban tesszük közzé a korábbi időszakok adatait is.

Munkanélkülinek tekintendő az a személy, aki egyidejűleg

- az adott héten nem dolgozott (s nincs olyan munkája, amelytől átmenetileg távol volt),
- aktívan keresett munkát a kikérdezést megelőző négy hét folyamán,
- rendelkezésre áll, azaz két héten belül munkába tudna állni, ha találna megfelelő állást.

A munkanélküliek sajátos csoportját alkotják azok, akik ugyan nem dolgoztak a vonatkozási héten, de már találtak munkát, ahol 90 napon (2002-ig 30 napon) belül dolgozni kezdenek. Rájuk nem vonatkozik a hármaskritérium egyidejű teljesülése.

Aktív munkakeresésnek tekintendő, ha valaki állami vagy magán-munkaközvetítőn keresztül érdeklődött állás után, közvetlenül keresett meg munkáltatókat, hirdetést olvasott, adott fel, hirdetésre válaszolt, rokonoknál, ismerősöknél érdeklődött, tesztet írt, vizsgát tett, vagy meghallgatáson volt, vállalkozásának elindítását intézte.

Gazdaságilag aktívak azok, akik megjelennek a munkaerőpiacon, azaz a foglalkoztatottak és a munkanélküliek.

Gazdaságilag nem aktívak azok, akik a vonatkozási héten nem dolgoztak, illetve nem volt rendszeres, jövedelmet biztosító munkájuk és nem is kerestek munkát, vagy kerestek, de nem tudtak volna munkába állni. Ide tartoznak – többek között – a passzív munkanélküliek, akik szeretnének ugyan munkát, de kedvezőtlenül ítéelve elhelyezkedési esélyeiket, meg sem kísérik az álláskeresést.

A munkanélküliség, illetve a gazdasági aktivitás mértékének jellemzésére a következő fontosabb mutatószámok szolgálnak:

- a **foglalkoztatási arány**, amely a foglalkoztatottaknak a megfelelő korcsoportba tartozó népességhez viszonyított aránya;
- a **munkanélküliségi ráta**, amely a munkanélkülieknek a megfelelő korcsoportba tartozó gazdaságilag aktív népességen belüli aránya;
- az **aktivitási arány**, amely a gazdaságilag aktívak aránya a megfelelő korcsoportba tartozó népességen belül.

Az 1999-től kezdődően a kérdőív az iskolai végzettségnek és a szakmai képzettségnek az eddiginél pontosabb besorolását teszi lehetővé. Az általános iskolát végzett szakképzettek közül azokat emeltük ki a „szakképesítéssel” kategóriába, akik 1961 előtt szakmunkásképzőt, vagy 1975 előtt szakiskolát, illetve szakmai tanfolyamot végeztek. Középiskolát érettségivel végzetteknek számítanak a gimnáziumi és szakközépiskolai érettségivel, valamint az iskolai rendszerű szakmai végzettséggel rendelkező érettségizettek. Ezek közül azokat emeltük ki, akik valamilyen szakképesítéssel rendelkeznek. Az előző évek gyakorlatával szemben a gimnáziumi, illetve egyéb érettségizettek számát külön nem mutatjuk ki, helyette a szakmai végzettséggel is rendelkező érettségizettek számát közöljük. Mivel az új besorolásban a szakmai irányultság került előtérbe, az esti, levelező tagozaton szerzett végzettség az ugyanazon iskolatípus nappali tagozatán szerzett végzettséggel egy kategóriában szerepel.

A szezonális kiigazítás a TRAMO/SEATS számítástechnikai programcsomag segítségével történik. Az idősorok különállóan kerültek kiigazításra.

A munkaerő-felmérés mintája

A munkaerő-felmérés mintája többlépcsős, rétegzett minta, amely kialakításánál a rétegképző ismérvek a következők voltak: földrajzi egységek, települések nagysága szerinti kategóriák, lakóövezetek. Ez utóbbiak a mintában a következő aggregátumok formájában jelennek meg: belterületek, egyéb belterületek, külterületek. A mintában alkalmazott egyszerű, rotációs eljárás szerint bármely háztartás, amely valamilyen időpontban belép a mintába, hat egymást követő negyedévben szolgáltat adatokat, majd végleg elhagyja azt. A munkaerő-felmérés negyedéves mintája három havi részmintát tartalmaz. A mintába került lakásokban minden háztartásról és minden 15–74 év közötti személytől kérünk gazdasági aktivitásukra vonatkozó információt.

2003 januárjától 2004 júniusáig a MEF mintája két részből állt. Az egyik rész még használta az 1990-es népszámlálásból származó mintakeretet, a másik rész címanyaga viszont már teljes egészében a 2001. évi népszámlálás címállományából került ki. Az előbbi 182 települést foglalt magában, ezek közül 119 önreprezentáló. A mintának ezen a részén 2003 I. negyedévében a címanyag 1/6 része cserélődött úgy, hogy az új címek már a 2001. évi népszámlálás címállományából kerültek ki. A további negyedévekben szintén egy-egy hatod rész címanyaga származott a 2001. évi népszámlálásból. 2004 júniusa után a MEF teljes címanyaga a 2001. évi népszámlálásból származik.

A 2001. évi népszámláláson alapuló új minta önreprezentáló részében az elsődleges (és egyben végső) mintavételi egységek a lakások, míg a nem önreprezentáló részben elsődleges mintavételi egységek a települések, másodlagos (és egyben végső) mintavételi egységek a lakások.

A minta nagysága változatlan, így a munkaerő-felmérés negyedéves mintájában továbbra is mintegy 38 000 háztartás és 68 000 személy szerepel.

Az egyes népességcsoportok létszámát a munkaerő-felmérés mintájából teljeskörűsítéssel becsüljük meg a mintában megfigyelt értékek megfelelő súllyal történő szorzása és összegezése után. A teljeskörűsítéshez szükséges súlyok, illetve felszorzó tényezők meghatározása két lépésben történik. Először a minta 275 rétegére vonatkozóan készülnek el az elsődleges súlyok, majd korrekciós eljárás során – amire a meghíúsulások torzító hatásának mérsékelése miatt van szükség² – az ún. korrigált súlyok.

A korrekciós eljárásban kulcsfontosságú szerepet játszanak a továbbszámított népesség- és lakásszámok. 2002-től a 2001. évi népszámlálásból származó információ felhasználásával továbbvezetett, *előre jelzett* (az adott időszakra vonatkozó) adatokat alkalmazzuk.

² A módszer ismertetése a Szigma 1994. évi 4. számában jelent meg. (Mihályffy László: Meghíúsulások kompenzálása lakossági felvételekben: egy speciális lineáris inverz probléma, 191–202. o.)

A mintanagyság lehetővé teszi, hogy a minta régió (NUTS2) szinten is reprezentatív legyen.

Az adatok mintavételi hibája

A munkaerő-felmérés mintájának hibaszámításához a „jackknife” módszert használja a KSH 1994 óta. A számítások a Robert E. Fay (US Bureau of Census, Washington D. C.) által kifejlesztett VPLX-szoftver alapján készülnek.

A negyedéves mintákból származó adatok mintavételi hibáit (s.e.) 95%-os megbízhatósági szinten a következő táblázat mutatja:

Időszak	Foglalkoztatottak	Munkanélküliek	Gazdaságilag inaktívak	Munkanélküliségi ráta, %
	száma, 1000 fő			
2005. IV. negyedév	3 916,4	309,9	3 494,4	7,3
(s.e)	40,9	16,6	39,3	0,4
2005. év	3 901,5	303,9	3 517,1	7,1
(s.e)	34,9	13,6	34,9	0,3

A mintavételi hiba meghatározása jelentősen javíthatja az adatok felhasználhatóságát. Arra azonban nincsen lehetőség, hogy a kiadvány táblaanyagát mintegy megkettőzve, minden adatra vonatkozóan kiszámítsuk, és publikáljuk a mintavételi hibát (sztenderd hiba). Azért, hogy a kiadványt használók érzékeljék, hogy az egyes táblázatokban szereplő létszámadatokhoz milyen nagyságrendű mintavételi hiba tartozik, mellékelünk egy áttekintő táblázatot a 60. oldalon. Ebből látható a foglalkoztatottak, a munkanélküliek és a gazdaságilag aktívak létszáma, valamint az ezekhez tartozó mintavételi hiba kapcsolata, a mutatók különböző, feltételezett értékeinek a függvényében. A kapcsolat nem függvényszerű, mert egy becsült adat értéke általában nem határozza meg a hozzá tartozó mintavételi hibát, ugyanakkor modellezhető. Ez azt jelenti, hogy találhatunk olyan regressziós modellt, amely már kielégítő pontossággal behatárolja a mintavételi hibát.

(Ezt az eljárást, amelynél tehát egzakt eljárással becsült mintavételi hibák helyett azoknak modellből származó közelítő értékeit publikálják több szempont szerint részletezett adatok esetén, széles körben használják a külföldi, elsősorban az amerikai statisztikai kiadványokban.)³

A 2003 januárjában bevezetett „új” minta alkalmazása mellett a magyar munkaerő-felmérést illetően mind a három említett mutató esetén az

$$y = a + bx + cx^{1/2} + \varepsilon$$

lineáris regressziós modell bizonyult célravezetőnek, ahol x a szóban forgó mutatók valamelyike, az y független változó pedig az ehhez tartozó mintavételi hiba. Megjegyezzük, hogy korábban, a „rég” minta esetén az illeszkedési statisztikák az

$$y = a + bx + cx^2 + \varepsilon$$

modell alkalmazását támasztották alá. A jelenlegi modell esetén a következő illeszkedési statisztikákat kaptuk. R² értéke 0,9591 és 0,9922 között volt, és mind az F, mind pedig a t statisztikák megfelelő szignifikanciaszintet jeleztek (PROB < 0,0001). A független változó relatív szórása (Coefficient of Variation) 6,37% volt a munkanélküliek, 16,54% az aktívak és 14,1% a foglalkozta-

³ Az eljárást az általánosított varianciafüggvények módszerének (Method of generalized variance functions, GVF) nevezik, leírása megtalálható például K. Wolter könyvében (Introduction to Variance Estimation, 1985).

tottak esetében. Ez azt jelenti, hogy a táblázat „mintavételi hibája” oszlopainak adataihoz ekkora relatív hibák tartoznak.

Mivel az „a” paraméter értéke minden esetben ezres nagyságrendű volt, a modell nem szolgáltatott adatokat a mutatók kis értékeire vonatkozóan. A modelltől származó adatokat ezért kiegészítettük néhány „mutató mintavételi hiba” értékpárral, amelyek korábbi hibaszámítások eredményeként adódtak.

A táblázatban találkozhatunk olyan esetekkel, amelyekben különböző értékű mutatókhoz azonos nagyságú hiba tartozik. Ennek az a háttere, hogy a tekintett létszámadatok arányokkal kapcsolatosak, és mint ismeretes, egy becsült p aránynak ugyanakkora a szórásnégyzete, mint az $1-p$ aránynak.

Áttekintő táblázat a negyedéves minta hiba alakulásáról a munkanélküliek, a foglalkoztatottak és a gazdaságilag aktívak létszámának függvényében, 95%-os megbízhatósági szinten*
Lookup-table on Quarterly Sampling Errors at 95% for Population of Unemployed, Employed and Economically Active*

Munkanélküliek		Foglalkoztatottak		Gazdaságilag aktívak	
létszám- adata <i>Number of unemployed</i>	mintavételi hibája <i>Sampling error for unemployed</i>	létszám- adata <i>Number of employed</i>	mintavételi hibája <i>Sampling error for employed</i>	létszám- adata <i>Number of economically active</i>	mintavételi hibája <i>Sampling error for economically active</i>
1 256	599	-	-	-	-
1 449	799	5 640	1 750	5 684	1 758
1 489	799	6 373	1 840	6 417	1 840
1 692	1 000	7 043	2 226	7 083	2 225
1 723	1 000	7 468	2 238	7 510	2 238
1 736	999	7 987	2 392	8 028	2 392
1 821	1 000	8 714	2 419	8 643	2 421
1 939	1 000	22 033	3 533	8 714	2 419
2 000	1 290	24 074	4 008	33 833	4 134
3 000	1 184	30 000	4 692	37 623	4 979
4 000	1 360	40 000	4 911	40 000	5 082
5 000	1 517	50 000	5 110	50 000	5 244
10 000	2 148	75 000	5 557	75 000	5 611
11 000	2 256	100 000	5 956	100 000	5 944
12 000	2 359	125 000	6 324	125 000	6 256
13 000	2 459	150 000	6 671	150 000	6 553
14 000	2 556	175 000	7 002	175 000	6 838
15 000	2 650	200 000	7 320	200 000	7 114
20 000	3 084	225 000	7 628	225 000	7 382
25 000	3 476	250 000	7 926	250 000	7 644
30 000	3 837	275 000	8 217	275 000	7 901
35 000	4 176	300 000	8 502	300 000	8 153
40 000	4 496	350 000	9 054	350 000	8 645
45 000	4 801	400 000	9 589	400 000	9 125
50 000	5 094	450 000	10 108	450 000	9 593
60 000	5 649	500 000	10 615	500 000	10 053
70 000	6 172	600 000	11 598	600 000	10 951
80 000	6 668	700 000	12 549	700 000	11 826
90 000	7 144	800 000	13 474	800 000	12 683
100 000	7 602	900 000	14 378	900 000	13 525
110 000	8 045	1 000 000	15 264	1 000 000	14 354
120 000	8 475	1 200 000	16 993	1 200 000	15 981
130 000	8 893	1 400 000	18 676	1 400 000	17 576
140 000	9 301	1 600 000	20 323	1 600 000	19 145
150 000	9 701	1 800 000	21 939	1 800 000	20 693
160 000	10 092	2 000 000	23 531	2 000 000	22 222
170 000	10 475	2 500 000	27 424	2 500 000	25 985
180 000	10 852	3 000 000	31 220	3 000 000	29 680
190 000	11 223	3 500 000	34 943	3 500 000	33 322
200 000	11 588	4 000 000	38 609	4 000 000	36 924
225 000	12 477	4 500 000	42 228	4 500 000	40 492
250 000	13 339	5 000 000	45 807	5 000 000	44 032
275 000	14 177	5 500 000	49 352	5 500 000	47 548

* A táblázat szerint pl. egy 25 000 fős munkanélküli-létszámhoz tartozó 95%-os valószínűségi szintű konfidenciaintervallum közelítőleg 25 000-3476, 25 000+3476.

Megjegyzés: A munkaerő-felvétel 2003. és 2004. évi adatai alapján.

Methodological Description

Introduction

The Hungarian Central Statistical Office has introduced a new statistical survey in January 1992 to obtain current information on the labour force status of the Hungarian population. The Labour Force Survey (LFS) is a household survey which provides quarterly information on non-institutional population aged 15–74. The aim of the survey is to observe the employment and unemployment according to the international statistical recommendation based on the concepts and definitions recommended by the ILO independently from the existing national labour regulations or their changes.

In the international practice the labour force survey is a widely used statistical tool to provide simultaneous, comprehensive and systematic monitoring of employment, unemployment and underemployment. The survey techniques minimize the subjective bias in classification (since people surveyed are classified by strict criteria) and provide freedom to consider the national characteristics as well.

In the LFS the population surveyed is divided into two main groups according to their economic activity performed in the reference week:

- economically active persons (labour force) and*
- economically inactive persons.*

The group of economically active persons consists of those being on the labour market either employed or unemployed in the reference week.

Definitions of the Labour Force Survey

The definitions used in the survey follow the ILO recommendations. According to this employed are persons aged 15–74 who during the reference week (the week including the 7th day of the month or one of the two following weeks)⁴ :

- worked one hour or more for pay, profit or payment in kind in a job or business (including farm),*
- worked one hour or more without payment in a family business or on a farm (i.e. unpaid family workers),*
- had a job from which they were temporarily absent during the survey week.*

From the survey's point of view the activities below are not considered as work:

- work done without payment for another household or institute (voluntary work),*
- building or renovating of own house or flat,*
- housework,*
- work in the garden or own land for self-consumption.*

⁴ *Until 2002 the reference week in each month was the week which includes the 12th day of the month, but from January 2003 there are three weeks in each month which are reference weeks.*

Unemployed persons are persons aged 15–74 who:

- were without work, i.e. were neither having a job nor being at work (for one hour or more) in paid employment or self-employment during the reference week*
- had actively looked for work at any time in four weeks before the reference week,*
- were available for work within two weeks following the reference week or were waiting to start a new job within 90 days (30 days to 2002).*

Active steps of job search include: contacting public or private employment office to find a job, applying to employer directly, inserting, answering or studying advertisements, asking friends or relatives, taking a test, interview or examination, looking for land, premises, equipment, permits, licences, financial resources, other methods.

The labour force (i.e. economically active population) comprises employed and unemployed persons.

Persons are defined as economically inactive population (i.e. they are not in the labour force) if they were neither employed nor unemployed, as defined.

Discouraged persons (according to the ILO concepts) are persons aged 15–74 who want a job but have given up any active search for work because they do not believe to find it.

The main indicators calculated from the survey are:

- **employment rate** is the ratio of employed persons to the population aged 15–74;*
- **unemployment rate** is the ratio of unemployed persons to the economically active population aged 15–74;*
- **participation rate** is the ratio of economically active persons to the population aged 15–74.*

The new questionnaire started in January of 1999 provides an exact classification of the highest level of education completed. The new classification differentiates on the first level of general education, marking out persons having vocational training. Comparison to the previous year should be with the sum of primary (general) school, vocational training and apprentice school. Persons who obtained post secondary education after grammar school are in the category of other secondary school.

The new questionnaire introduced in January of 1999 makes it possible to make a more accurate classification of educational attainment and professional qualification. From those having grammar school qualification, persons who had professional training following that are put into the category of those attained secondary school. Evening courses and distance learning courses attained on second level or at a university or college were taken under the same heading with the full-time courses. The new classification puts professional orientation to the front and therefore the data of educational attainments cannot be compared with last years' data of the same kind.

For seasonal adjustment the TRAMO/SEATS software is used.

Sample Design

The Labour Force Survey is based on a multi-stage stratified sample design. The sample design strata were defined in terms of geographic units, size categories of settlements and area types such as city centres, outskirts, etc. The sample has a simple rotation pattern: any household entering the sample at some time is expected to provide labour market information at six consecutive quarters, then leaves the sample for ever. The quarterly sample is made up of three monthly sub-sample. In each sampled dwelling, labour market information is collected from each household and each person aged 15–74 living there.

From January 2003 to June 2004 the sample of the LFS consisted of two parts. One part, which included the 182 settlements, from which 112 self-representing, still kept using the EDs of 1990 census. While the other part got sampled from the address register of 2001 census. By the rotation the newly sampled addresses came from the address register of the 2001 census in both part of the sample, ie. in Quarter I, 2003 only one sixth of the addresses in the first part were changed. In every following quarters another one sixth of the addresses came from the register of the 2001 census. From June 2004 all of the sampled addresses comes from the register of the 2001 census.

In the new sample based on the 2001 census in self-representing settlements dwellings are primary and ultimate sampling units, while in the other part of the sample settlements are primary and dwellings are secondary and ultimate sampling units.

The size of the sample is unchanged, the quarterly sample includes about 38, 000 households and 68, 000 persons.

Estimated totals or levels based on the LFS sample are computed by inflating and summing the observations by suitable sample weights. The weights to the estimation are made in two steps. First the primary weights are calculated for the 121 strata of the sample, then these weight need to be adjusted for non-response by updated census counts in cross-classes defined by age, sex and geographic units.⁵ From January 1998 all weights were adjusted according to the extrapolated numbers of 1990 census. From 2002 calculations are already made using the numbers of the 2001 census, correction of data even backward in time is carried out on this new basis.

The indicators of the labour market are representative for regions.

⁵ The method of adjustment was reported on in the December 1994 issue of *The Survey Statistician* (Country reports, Hungary (from L. Mihályffy), p. 26.)

Sampling error of estimates

Since 1994 the jackknife technique has been used in sampling error computations. The computations have been carried out by the VPLX software developed by Robert E. Fay at the US Bureau Of Census, Washington D. C.

Sampling error of quarterly data at 95% confidence-level are:

Period	Employed	Unemployed	Economically in- active	Unemployment rate, %
	persons in thousands			
4 th Quarter of 2005	3 916.4	309.9	3 494.4	7.3
(s.e)	40.9	16.6	39.3	0.4
2005 year	3 901.5	303.9	3 517.1	7.1
(s.e)	34.9	13.6	34.9	0.3

Lookup-Table for Some Key Indicators of the Hungarian LFS

The principle of generalized variance functions (GVF) was used to obtain a set of approximate values of the sampling error for the level of employment and unemployment as well as for the total number of individuals in the labour force. Simple regression models were used to identify the relationship between the indicators in question and the corresponding sampling errors, the level and its square-root being used to explain the variation in the sampling error of that level. In each case, the same model has resulted in an acceptable fit; the sampling error was the dependent variable, and the first and second power of the level in consideration were used as independent variables. The coefficient of variation for the dependent variable was in the range 6.37-16.54%. The results are presented in tabular form on page 60.