

Központi Statisztikai Hivatal
Hungarian Central Statistical Office

MUNKAERŐ-PIACI HELYZETKÉP
2005

LABOUR FORCE SURVEY
2005

Budapest, 2006

**Készült a Központi Statisztikai Hivatal
Életszínvonal- és Emberierőforrás-statisztikai főosztályának
Munkaügy-statisztikai osztályán**

*Produced in the Section of Labour Statistics of the
Department of Living Standard and Human Resources Statistics
Central Statistical Office*

ISBN-szám: 963 215 925 x

Főosztályvezető:
Head of Department:
dr. Lakatos Judit

Osztályvezető:
Head of Section:
Lindnerné dr. Eperjesi Erzsébet

Összeállította:
Compiled by:
Főző Judit
Pozsonyi Dóra
Váradi Rita

Másodlagos publikálás csak a forrás megjelölésével történhet!
A kiadvány kialakítása egyedi, annak tördelési, grafikai, elrendezési és megjelenési megoldásai a KSH tulajdonát képezik.
Ezek átvétele, alkalmazása esetén a KSH engedélyét kell kérni.

*Any secondary publication is allowed only by the indication of source.
All rights concerning the layout graphics and design work of this publication are reserved for HCSO. Any kind of reproduction of them has to be approved by HCSO.*

Kiadó: Központi Statisztikai Hivatal
Published by the Hungarian Central Statistical Office

Tartalom – Contents

Munkaerő-piaci jelenlét.....	5
Foglalkoztatottak.....	5
Munkanélküliek.....	6
Inaktívak.....	8
Területi jellemzők.....	9
Táblázatok – Tables.....	11
A 15–74 éves népesség munkaerő-piaci státusa 2005-ben.....	13
A 15–64 éves népesség munkaerő-piaci státusa 2005-ben.....	14
1/a. A 15–74 éves népesség gazdasági aktivitása nemenként <i>Economic Activity of Population Aged 15–74 by sex</i>	15
1/b. A 15–64 éves népesség gazdasági aktivitása nemenként <i>Economic Activity of Population Aged 15–64 by sex</i>	18
2. A 15–74 éves népesség gazdasági aktivitása korcsoportok és nemek szerint, 2005 <i>Economic activity of population aged 15–74 by age-groups and sex, 2005</i>	21
3. A foglalkoztatottak száma nemzetgazdasági ágak, ágazatok és nemek szerint, 2005 <i>Employed persons by industries and sex, 2005</i>	22
4. A munkanélküliek száma a munkakeresés időtartama és nemek szerint, 2005 <i>Unemployed persons by length of job search and by sex, 2005</i>	23
5. A 15–74 éves népesség gazdasági aktivitása megyék és régiók szrint, 2005 <i>Economic activity of population aged 15–74 by counties and regions, 2005</i>	24
6. A regisztrált és ILO-definíció szerinti munkanélküliek száma <i>Number of registered unemployed and number of unemployed by the ILO-definition</i>	25
7. A 15–64 éves népesség foglalkoztatási aránya és munkanélküliségi rátája nemenként az Európai Unió tagországaiban, 2005. II. negyedévben <i>Employment rate and unemployment rate of population aged 15–64 by sex in the countries of the European Union, in the 2nd Quarter of 2005</i>	26
Módszertani leírás.....	27

Jelmagyarázat

- .. az adat nem ismeretes
- ... nem közölhető adat
- x a mutató nem értelmezhető
- 0,0 a mutató értéke olyan kicsi, hogy kerekítve zérust ad

Explanation of symbols

- .. not available
- ... confidential data
- x not applicable
- 0,0 less than half of unit

Munkaerő-piaci jelenlét

2005-ben a 15-64 éves népességbe tartozók száma közel 12 ezer fővel csökkent, miközben a korcsoportra jellemző aktivitási ráta 0,9 százalékponttal volt magasabb az egy évvel korábinál és 1,5 százalékponttal a 2000. évinél, elsődlegesen az idősek növekvő munkaerő-piaci jelenlétének köszönhetően. Az 55–64 éves korcsoportba tartozók aktivitási rátája 2005-ben 34,3% volt, ami 11,7 százalékponttal haladta meg az öt évvel korábbi szintet, míg a 15–24 éves korcsoporté 27,1%-ra (2000: 37,2%) mérséklődött. A 75 évesnél fiatalabb népességből gazdaságilag aktívnak tekinthető 4205,4 ezer főn belül a foglalkoztatottak száma megegyezett az előző évvel, a munkanélkülieké pedig mintegy 50 ezer fővel nőtt az inaktív kategóriába tartozók rovására.

Foglalkoztatottak

A vizsgált időszakban a 15–74 éves foglalkoztatottak létszáma éves átlagban 3901,5 ezer fő volt, megegyezően az előző évvel. A szélső korcsoportok munkaerő-piaci jelenléte marginális, a 20 évesnél fiatalabbak közül 20 ezren, a 64 éven felüliek közül 23 ezren minősültek foglalkoztatottnak.

A 15–64 éves népesség foglalkoztatási rátája 56,9%-nak felelt meg, ami az uniós tagországok között az egyik legalacsonyabb értéket képviseli. A legnagyobb lemaradás az alapfokú végzettségű, középkorú férfiakat jellemzi, akik közül csak minden második dolgozott 2005-ben. A magyar nők foglalkoztatási rátája ugyan a nyugat- és az észak-európai országokra jellemzőnél alacsonyabb, viszont a nők közül a teljes munkaidőben dolgozók aránya uniós szinten is kiemelkedően magas. A gyermekvállaláshoz kapcsolódó hosszú fizetett távollét (mely alatt a MEF (munkaerő-felmérés) az igénybe vevőt inaktívnak tekinti) szintén befolyásolja a nők foglalkoztatási szintjét. Ez a 35 év alatti női korosztályok foglalkoztatási rátájának a hasonló korú férfiakétól való eltérését (alacsonyabb szintjét) mintegy fele részben magyarázza.

2005-ben a feldolgozóipar volt a legnagyobb létszámvesztő (25 ezer fő), míg kiemelésre érdemes létszámnövekedés egyedül a kereskedelemben következett be (40 ezer fő).

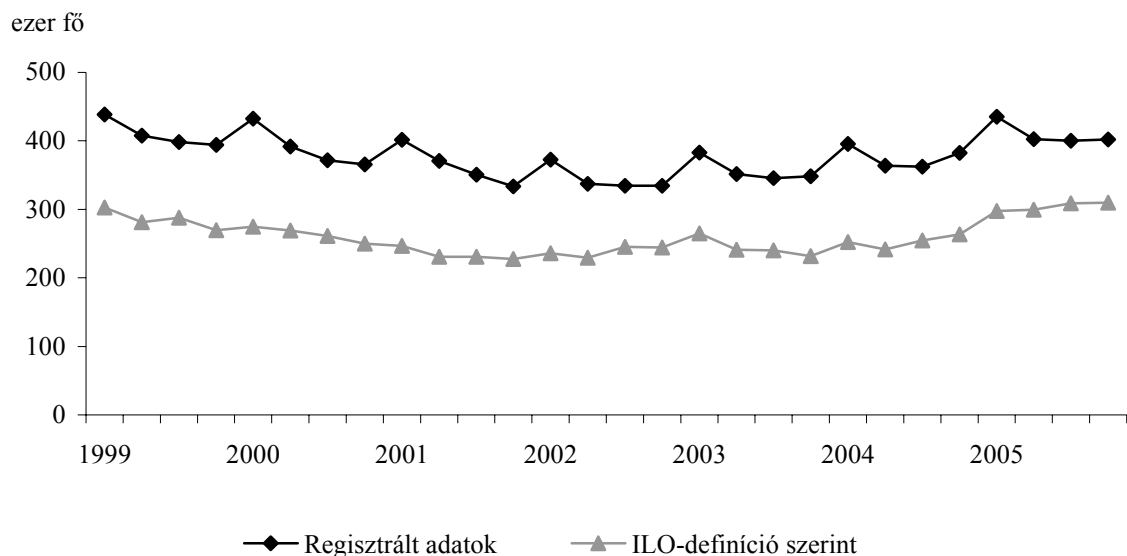
Az éven belül a foglalkoztatás szintje az előző évre jellemzőnél nagyobb mértékben változott, a IV. negyedévben a foglalkoztatottak száma mintegy 50 ezer fővel haladta meg az év eleji, egyébként kiugróan alacsony értéket.

Munkanélküliek

2005-ben éves átlagban 304 ezer fő számított munkanélkülinek a MEF fogalmai szerint, ami 7,2%-os rátát jelentett, szemben az egy évvel korábbi 6,1%-kal. A nem foglalkoztatottak összetételének változása (a fiatalabb korosztályba tartozók arányának növekedése), valamint a nyugdíj miatti kilépés esélyének csökkenése, mint hagyományos magyarázó tényezők mellett 2005-ben a munkanélküli-ellátó rendszer változása is az aktív álláskeresők létszámát növelte.

Az ILO-fogalmak szerinti munkanélküliekével azonos irányba változott a regisztrált munkanélküliek létszáma is, de ez utóbbi kategóriába tartozók száma magasabb. (2005-ben éves átlagban mintegy 410 ezer fő volt regisztrált munkanélküli.)

A regisztrált és az ILO-definíció szerinti munkanélküliek száma



Míg Magyarországon – Európában szokatlan módon – a női munkanélküliség szintje sokáig elmaradt a férfiakétól, 2004-ben a férfiak és nők munkanélküliségi rátája már megegyezett, 2005-ben pedig a nőkre 0,5 százalékponttal nagyobb érték volt jellemző.

Az ifjúság (15–24 évesek) munkanélküliségi rátája 2005-ben 19,4%-ra nőtt, amiben nem kis szerepe van annak, hogy az e korcsoportból a munkaerőpiacon jelenlevők jelentős hányada csak alapfokú végzettséggel rendelkezik, ami párosulva a gyakorlat hiányával, eleve determinálja helyzetüket. A csak alapfokú végzettséggel rendelkezők munkanélküliségi rátája a 15–24 évesek körében 31,1% (ami több mint kétszerese az ugyanilyen végzettségű teljes sokaságára jellemző 14,3%-nak), ezen belül a 15–19 éveseké 45,7%, a 20–24 éveseké pedig 26,2%-os volt.

15–74 éves népesség gazdasági aktivitás, legmagasabb iskolai végzettség és nemek szerint, 2005

Legmagasabb iskolai végzettség	Foglalkoztatott	Munkanélküli	Gazdaságilag nem aktív	Összesen	Foglalkoztatási arány	Munkanélküliségi ráta
	ezer fő				%	
Férfi						
Alapfok	275,5	51,0	772,0	1 098,5	25,1	15,6
Középfok, felsőfokúra nem készít fel	862,5	68,6	232,3	1 163,4	74,1	7,4
Középfok, felsőfokúra felkészít	585,8	30,3	309,7	925,8	63,3	4,9
Felsőfok	392,3	9,2	95,7	497,2	78,9	2,3
Összesen	2 116,1	159,1	1 409,7	3 684,9	57,4	7,0
Nő						
Alapfok	274,8	40,9	1 182,7	1 498,4	18,3	13,0
Középfok, felsőfokúra nem készít fel	361,4	39,2	233,5	634,1	57,0	9,8
Középfok, felsőfokúra felkészít	713,5	50,9	558,1	1 322,5	54,0	6,7
Felsőfok	435,7	13,8	133,1	582,6	74,8	3,1
Összesen	1 785,4	144,8	2 107,4	4 037,6	44,2	7,5
Együtt						
Alapfok	550,3	91,9	1 954,7	2 596,9	21,2	14,3
Középfok, felsőfokúra nem készít fel	1 223,9	107,8	465,8	1 797,5	68,1	8,1
Középfok, felsőfokúra felkészít	1 299,3	81,2	867,8	2 248,3	57,8	5,9
Felsőfok	828,0	23,0	228,8	1 079,8	76,7	2,7
Összesen	3 901,5	303,9	3 517,1	7 722,5	50,5	7,2
Ebből:						
15–24 évesek						
Alapfok	45,6	20,6	569,3	635,5	7,2	31,1
Középfok, felsőfokúra nem készít fel	84,4	19,0	42,4	145,8	57,9	18,4
Középfok, felsőfokúra felkészít	117,0	22,7	306,7	446,4	26,2	16,2
Felsőfok	30,4	4,6	8,3	43,3	70,2	13,1
Összesen	277,4	66,9	926,7	1 271,0	21,8	19,4

A csak alacsony végzettséggel rendelkezők munkaerő-piaci jelenléte Magyarországon egyébként kiemelkedően alacsony, 21,2%-os foglalkoztatási rátájuk kevesebb, mint fele az átlagos 50,5%-nak és alig több mint negyede a felsőfokú végzettségűeknek.

A munkanélkülieknek a munkanélkülivé válás, illetve a munkakeresés elsődleges oka szerinti megoszlása időben meglehetősen nagy stabilitást mutat. A munkanélküliek több mint fele (2005-ben 57%-uk) azért keres állást, mert elvesztette korábbi munkáját, ezen belül 2005-ben 67,2%-uknak munkáltatója, vagy munkaköre szűnt meg. Némileg növekszik a tanulmányaik befejezése utáni álláskeresők hányada, ők 2005-ben a munkanélkülieken belül 11%-ot képviseltek, míg csökken azoké, akik munkájuk megszűnését maguk kezdeményezték.

Az álláskeresési aktivitás növekedésére utal a keresési módszerek diverzifikálódása és az, hogy a passzív jellegűekkel szemben az aktív jellegűek népszerűsége nő (kevesebb pl. az, aki rokonoknál érdeklődik állás után, míg egyre több az, aki maga is hirdet, illetve hirdetésre válaszol).

Annak ellenére, hogy a munka világa gyorsan változik, valamint, hogy az egyén mind gyakrabban szembesül élete során a munka-, munkakör-változtatás szükségességével, ami új ismeretek megszerzését igényelné, a tanulási tevékenység a többség számára az oktatási rendszerből való kilépéssel végleg lezárul. 2005-ben a 25–64 éves népesség 3,9%-a, ezen belül a foglalkoztatottak 4,3%-a, a munkanélkülieknek 3,1%-a vett részt képzésben, s e részvétel legjellemzőbb formája is a felsőfokú tanulmányok folytatása volt.

Inaktívak

A 15–74 éves népesség változatlan létszáma mellett 2005-ben 51 ezerrel kevesebben számítottak inaktívnak, mint az előző évben, azaz a munkanélküliek számbeli növekedésének forrása egyértelműen ez a kategória volt. 2005-ben az inaktívak 89,3%-a (3517 ezerből 3141 ezer fő) nyilatkozott úgy, hogy nem kíván dolgozni, hasonlóan a 2004. évi 88,8%-hoz. A dolgozni szándékozó 376 ezer inaktívból a tavalyinál némileg nagyobb arányt képviseltek 111 ezres létszámukkal az ún. passzív munkanélküliek. További 22 ezer fő szintén valamely munkaerőpiachoz köthető okból nem keresett állást, míg 45 ezer fő tanulással, 74 ezer fő

(köztük a férfiak és nők közel fele-fele arányban) pillanatnyi egészségi állapotával, 60 ezer fő (többségükben nők) gyermekneveléssel, vagy más családi kötöttséggel indokolta az aktív álláskeresési lépések hiányát.

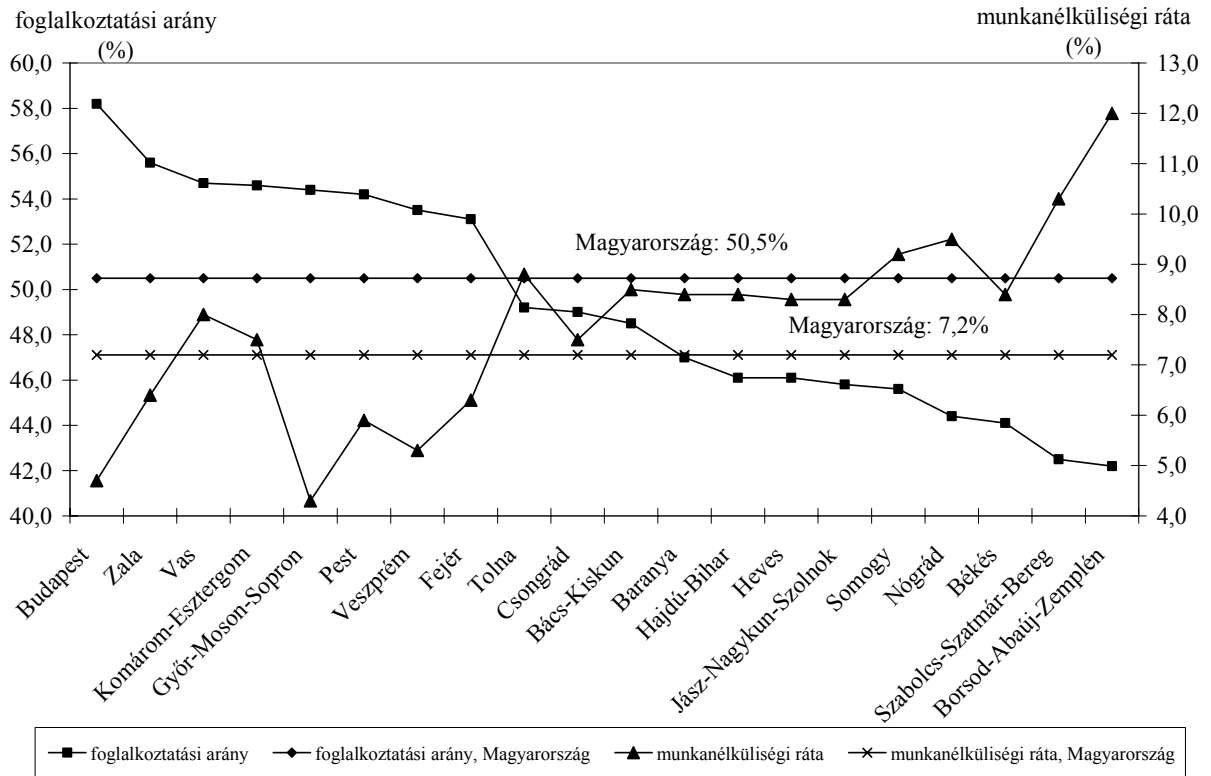
A magyar munkavállalási kornak (15–59 éves nők és 15–61 éves férfiak) megfelelően számított aktív korúakból több mint 2,2 millióan nem voltak jelen a munkaerőpiacon. Ebből 694 ezren öregségi, rokkant- vagy özvegyi nyugdíjban, 264 ezren gyermekgondozáshoz kapcsolódó ellátásban és mintegy 109 ezren pénzübeni munkanélküli-ellátásban részesültek. Az inaktívok közül így kimutatható jövedelmi forrással 1174 ezer fő nem rendelkezett. Többségük „klasszikus” eltartott, ezen belül 741 ezer fő nappali tagozatos tanuló volt, míg 30 ezer fő nem nappali tagozaton tanult. A fennmaradó 403 ezer főből 182 ezer fő (96 ezer nő és 86 ezer férfi) még 30 évesnél fiatalabb, míg az 54 éven felüli, de nyugdíjkorhatár alatti korosztályokba mindössze csak 28 ezer fő tartozott.

Területi jellemzők

A legmagasabb foglalkoztatási ráta a fővárost (58,2%), a Nyugat-Dunántúli régió három megyéjét, továbbá Komárom-Esztergom megyét és Pest megyét jellemezte 2005-ben, míg a legalacsonyabb foglalkoztatási szintet ez évben Borsod-Abaúj-Zemplén megye érte el (42,2%), a második legrosszabb helyzetű megyévé sorolva át ezzel a tavalyi sereghajtó Szabolcs-Szatmár-Bereg megyét.

Néhány dunántúli megye kivételével a kedvező foglalkoztatási helyzet alacsony munkanélküliséggel is párosul, míg a foglalkoztatás tekintetében hátrányos helyzetű megyékben nemcsak magas a munkanélküliség, de annak növekedése is az átlagosnál gyorsabb volt. E tekintetben a két szélső értéket Győr-Moson-Sopron megye (4,3%-os rátával), illetve Borsod-Abaúj-Zemplén megye (12%-os rátával) képviselte.

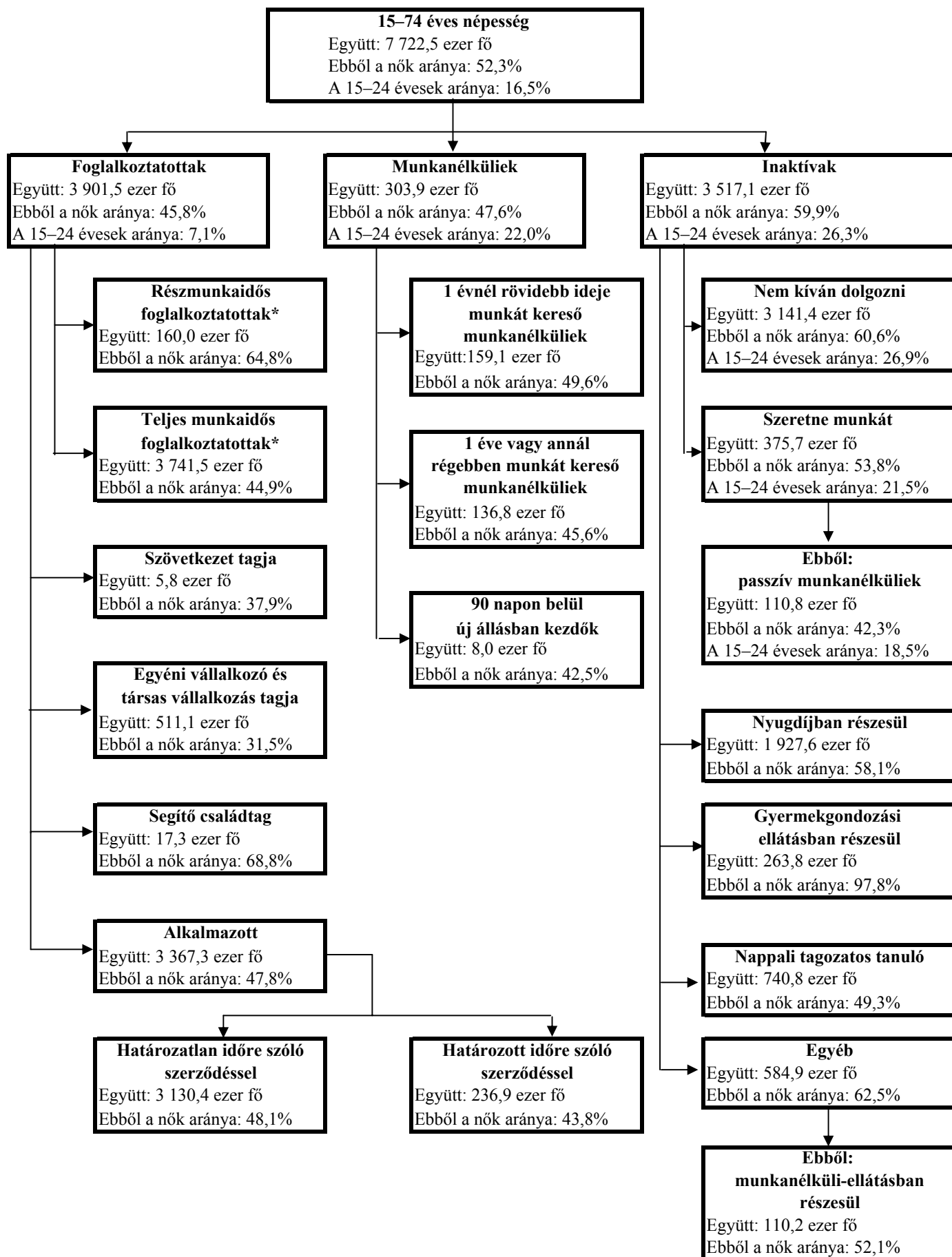
**A 15–74 éves népesség foglalkoztatási arányai és munkanélküliségi rátája
megyék szerint, 2005**



TÁBLÁK

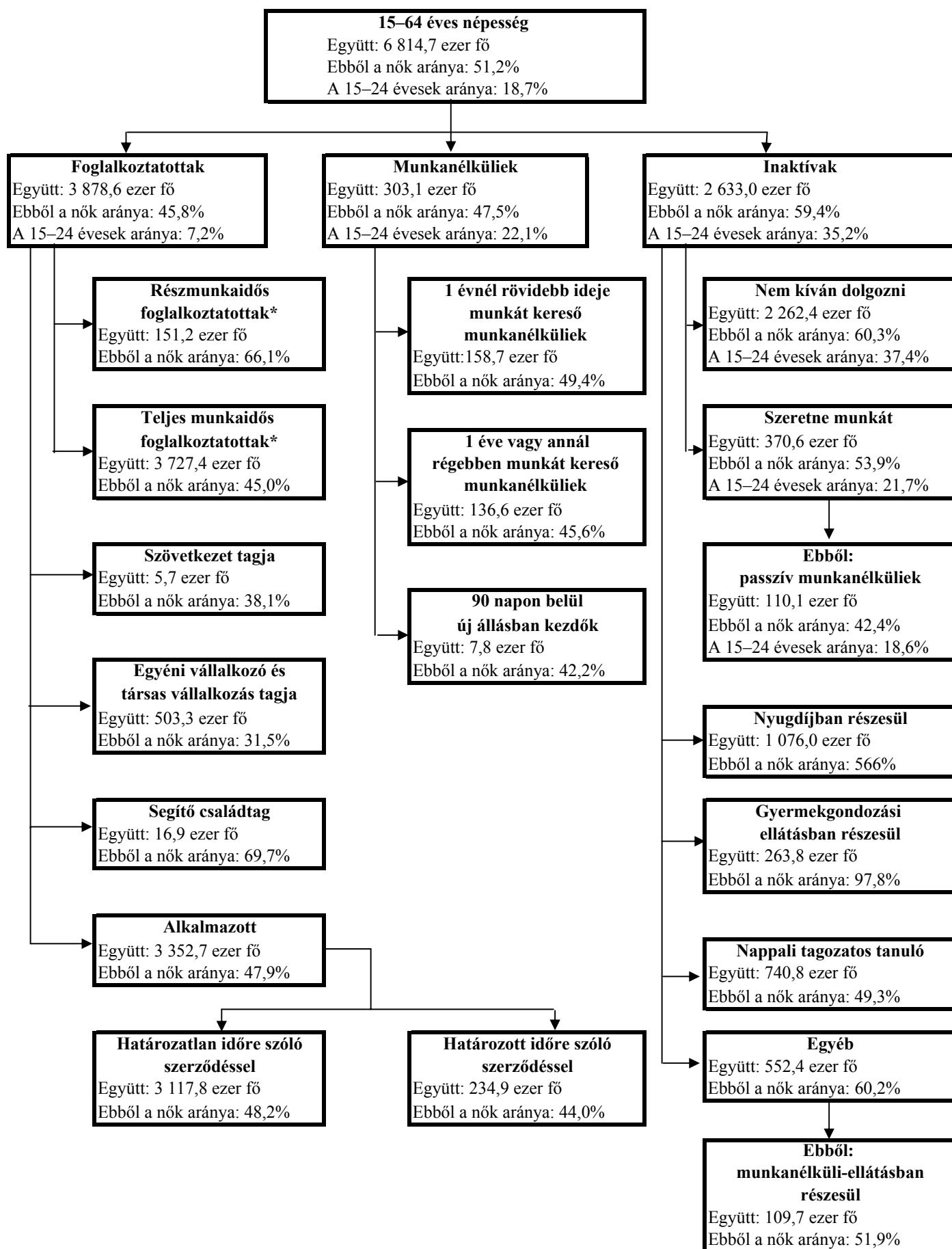
TABLES

A 15–74 éves népesség munkaerő-piaci státusza 2005-ben



* Önbesorolás alapján.

A 15–64 éves népesség munkaerő-piaci státusa 2005-ben



* Önbesorolás alapján.

1/a. A 15–74 éves népesség gazdasági aktivitása nemenként
Economic Activity of Population Aged 15–74 by Sex

Időszak <i>Period</i>	Foglalkoztatottak <i>Employed</i>	Munkanélküliek <i>Unemployed</i>	Gazdaságilag aktívák <i>Economically active</i>	Gazdaságilag nem aktívák <i>Economically inactive</i>	15–74 éves népesség <i>Population aged 15–74</i>	Aktivitási arány <i>Participation rate</i>	Munkanélküliségi ráta <i>Unemployment rate</i>	Foglalkoztatási ráta <i>Employment rate</i>
	1000 fő – <i>thousands</i>					%		
Együtt – Both sexes								
1998. I.	3 639,7	345,9	3 985,6	3 823,5	7 809,1	51,0	8,7	46,6
1998. II.	3 662,1	320,1	3 982,2	3 822,1	7 804,3	51,0	8,0	46,9
1998. III.	3 714,9	304,1	4 019,0	3 780,8	7 799,8	51,5	7,6	47,6
1998. IV.	3 765,8	285,7	4 051,5	3 744,6	7 796,1	52,0	7,1	48,3
1998. I–IV.	3 695,6	314,0	4 009,6	3 792,7	7 802,3	51,4	7,8	47,4
1999. I.	3 759,3	302,5	4 061,8	3 730,7	7 792,5	52,1	7,4	48,2
1999. II.	3 801,8	281,4	4 083,2	3 705,7	7 788,9	52,4	6,9	48,8
1999. III.	3 832,6	287,9	4 120,5	3 665,4	7 785,9	52,9	7,0	49,2
1999. IV.	3 843,6	269,4	4 113,0	3 670,6	7 783,6	52,8	6,5	49,4
1999. I–IV.	3 809,3	285,3	4 094,6	3 693,1	7 787,7	52,6	7,0	48,9
2000. I.	3 803,7	274,6	4 078,3	3 703,2	7 781,5	52,4	6,7	48,9
2000. II.	3 834,9	268,9	4 103,8	3 676,0	7 779,8	52,7	6,6	49,3
2000. III.	3 881,2	261,4	4 142,6	3 636,0	7 778,6	53,3	6,3	49,9
2000. IV.	3 904,8	250,0	4 154,8	3 623,3	7 778,1	53,4	6,0	50,2
2000. I–IV.	3 856,2	263,7	4 119,9	3 659,6	7 779,5	53,0	6,4	49,6
2001. I.	3 860,0	246,9	4 106,9	3 669,3	7 776,2	52,8	6,0	49,6
2001. II.	3 859,0	231,1	4 090,1	3 683,3	7 773,4	52,6	5,7	49,6
2001. III.	3 891,0	230,9	4 121,9	3 649,0	7 770,9	53,0	5,6	50,1
2001. IV.	3 863,1	227,6	4 090,7	3 678,3	7 769,0	52,7	5,6	49,7
2001. I–IV.	3 868,3	234,1	4 102,4	3 670,0	7 772,4	52,8	5,7	49,8
2002. I.	3 840,0	236,2	4 076,2	3 690,0	7 766,2	52,5	5,8	49,4
2002. II.	3 867,5	229,4	4 096,9	3 666,1	7 763,0	52,8	5,6	49,8
2002. III.	3 886,2	245,5	4 131,7	3 629,1	7 760,8	53,2	5,9	50,1
2002. IV.	3 888,9	244,2	4 133,1	3 625,7	7 758,8	53,3	5,9	50,1
2002. I–IV.	3 870,6	238,8	4 109,4	3 652,8	7 762,2	52,9	5,8	49,9
2003. I.	3 859,6	264,7	4 124,3	3 629,1	7 753,4	53,2	6,4	49,8
2003. II.	3 923,9	241,2	4 165,1	3 582,5	7 747,6	53,8	5,8	50,6
2003. III.	3 952,2	240,3	4 192,5	3 550,0	7 742,5	54,1	5,7	51,0
2003. IV.	3 952,3	231,9	4 184,2	3 552,7	7 736,9	54,1	5,5	51,1
2003. I–IV.	3 921,9	244,5	4 166,4	3 578,5	7 744,9	53,8	5,9	50,6
2004. I.	3 891,5	252,2	4 143,7	3 580,7	7 724,4	53,6	6,1	50,4
2004. II.	3 894,1	241,6	4 135,7	3 583,4	7 719,1	53,6	5,8	50,4
2004. III.	3 906,6	254,6	4 161,2	3 559,3	7 720,5	53,9	6,1	50,6
2004. IV.	3 909,2	263,3	4 172,5	3 548,2	7 720,7	54,0	6,3	50,6
2004. I–IV.	3 900,4	252,9	4 153,3	3 567,9	7 721,2	53,8	6,1	50,5
2005. I.	3 870,6	297,4	4 168,0	3 556,0	7 724,0	54,0	7,1	50,1
2005. II.	3 891,5	299,5	4 191,0	3 532,4	7 723,4	54,3	7,1	50,4
2005. III.	3 927,6	308,6	4 236,2	3 485,7	7 721,9	54,9	7,3	50,9
2005. IV.	3 916,4	309,9	4 226,3	3 494,4	7 720,7	54,7	7,3	50,7
2005. I–IV.	3 901,5	303,9	4 205,4	3 517,1	7 722,5	54,5	7,2	50,5
Változás – <i>Change</i>								
2005. IV. n. év - 2004. IV. n. év	7,2	46,6	53,8	-53,8	0,0	0,7	1,0	0,1
2005. IV. n. év / 2004. IV. n. év (%)	100,2	117,7	101,3	98,5	100,0	x	x	x
2005. év - 2004. év	1,1	51,0	52,1	-50,8	1,3	0,7	1,1	0,0
2005. év / 2004. év (%)	100,0	120,2	101,3	98,6	100,0	x	x	x

1/a. A 15–74 éves népesség gazdasági aktivitása nemenként (folytatás)
Economic Activity of Population Aged 15–74 by Sex (continued)

Időszak	Foglalkoztatottak	Munkanélküliek	Gazdaságilag aktívak	Gazdaságilag nem aktívak	15–74 éves népesség	Aktivitási arány	Munkanélküliségi ráta	Foglalkoztatási ráta
<i>Period</i>	<i>Employed</i>	<i>Unemployed</i>	<i>Economically active</i>	<i>Economically inactive</i>	<i>Population aged 15–74</i>	<i>Participation rate</i>	<i>Unemployment rate</i>	<i>Employment rate</i>
	1000 fő – thousands					%		
Férfiak – Males								
1998. I.	1 984,4	206,8	2 191,2	1 531,4	3 722,6	58,9	9,4	53,3
1998. II.	2 011,2	192,9	2 204,1	1 515,8	3 719,9	59,3	8,8	54,1
1998. III.	2 039,4	184,1	2 223,5	1 493,7	3 717,2	59,8	8,3	54,9
1998. IV.	2 057,1	170,9	2 228,0	1 487,0	3 715,0	60,0	7,7	55,4
1998. I–IV.	2 023,0	188,7	2 211,7	1 507,0	3 718,7	59,5	8,5	54,4
1999. I.	2 047,4	186,3	2 233,7	1 479,1	3 712,8	60,2	8,3	55,1
1999. II.	2 082,1	167,6	2 249,7	1 461,0	3 710,7	60,6	7,4	56,1
1999. III.	2 097,8	169,9	2 267,7	1 441,1	3 708,8	61,1	7,5	56,6
1999. IV.	2 106,9	156,1	2 263,0	1 444,3	3 707,3	61,0	6,9	56,8
1999. I–IV.	2 083,6	170,0	2 253,6	1 456,3	3 709,9	60,7	7,5	56,2
2000. I.	2 070,6	168,6	2 239,2	1 467,0	3 706,2	60,4	7,5	55,9
2000. II.	2 096,1	161,2	2 257,3	1 448,4	3 705,7	60,9	7,1	56,6
2000. III.	2 125,5	154,6	2 280,1	1 425,4	3 705,5	61,5	6,8	57,4
2000. IV.	2 131,0	151,3	2 282,3	1 423,2	3 705,5	61,6	6,6	57,5
2000. I–IV.	2 105,8	158,9	2 264,7	1 441,0	3 705,7	61,1	7,0	56,8
2001. I.	2 103,6	152,6	2 256,2	1 448,8	3 705,0	60,9	6,8	56,8
2001. II.	2 111,1	141,7	2 252,8	1 451,4	3 704,2	60,8	6,3	57,0
2001. III.	2 128,3	136,6	2 264,9	1 438,7	3 703,6	61,2	6,0	57,5
2001. IV.	2 111,6	138,8	2 250,4	1 452,8	3 703,2	60,8	6,2	57,0
2001. I–IV.	2 113,7	142,4	2 256,1	1 447,9	3 704,0	60,9	6,3	57,1
2002. I.	2 091,7	141,8	2 233,5	1 468,7	3 702,2	60,3	6,3	56,5
2002. II.	2 110,8	135,4	2 246,2	1 454,8	3 701,0	60,7	6,0	57,0
2002. III.	2 126,7	136,9	2 263,6	1 436,8	3 700,4	61,2	6,0	57,5
2002. IV.	2 121,0	137,9	2 258,9	1 440,9	3 699,8	61,1	6,1	57,3
2002. I–IV.	2 112,5	138,0	2 250,5	1 450,3	3 700,8	60,8	6,1	57,1
2003. I.	2 088,6	153,0	2 241,6	1 455,0	3 696,6	60,6	6,8	56,5
2003. II.	2 130,5	139,1	2 269,6	1 423,4	3 693,0	61,5	6,1	57,7
2003. III.	2 146,1	134,7	2 280,8	1 409,0	3 689,8	61,8	5,9	58,2
2003. IV.	2 140,8	127,2	2 268,0	1 418,5	3 686,5	61,5	5,6	58,1
2003. I–IV.	2 126,5	138,5	2 265,0	1 426,4	3 691,4	61,4	6,1	57,6
2004. I.	2 103,6	142,7	2 246,3	1 434,4	3 680,7	61,0	6,4	57,2
2004. II.	2 117,4	130,7	2 248,1	1 430,3	3 678,4	61,1	5,8	57,6
2004. III.	2 126,4	134,8	2 261,2	1 420,4	3 681,6	61,4	6,0	57,8
2004. IV.	2 121,9	138,9	2 260,8	1 422,6	3 683,4	61,4	6,1	57,6
2004. I–IV.	2 117,3	136,8	2 254,1	1 426,9	3 681,0	61,2	6,1	57,5
2005. I.	2 094,3	157,0	2 251,3	1 433,7	3 685,0	61,1	7,0	56,8
2005. II.	2 108,6	156,7	2 265,3	1 419,7	3 685,0	61,5	6,9	57,2
2005. III.	2 134,6	159,1	2 293,7	1 391,1	3 684,8	62,2	6,9	57,9
2005. IV.	2 127,1	163,7	2 290,8	1 394,1	3 684,9	62,2	7,1	57,7
2005. I–IV.	2 116,1	159,1	2 275,2	1 409,7	3 684,9	61,7	7,0	57,4
Változás – Change								
2005. IV. n. év -								
2004. IV. n. év	5,2	24,8	30,0	-28,5	1,5	0,8	1,0	0,1
2005. IV. n. év /								
2004. IV. n. év (%)	100,2	117,9	101,3	98,0	100,0	x	x	x
2005. év - 2004. év	-1,2	22,3	21,1	-17,2	3,9	0,5	0,9	-0,1
2005. év / 2004. év (%)	99,9	116,3	100,9	98,8	100,1	x	x	x

1/a. A 15–74 éves népesség gazdasági aktivitása nemenként (folytatás)
Economic Activity of Population Aged 15–74 by Sex (continued)

Időszak	Foglalkoztatottak	Munkanélküliek	Gazdaságilag aktívak	Gazdaságilag nem aktívak	15–74 éves népesség	Aktivitási arány	Munkanélküliségi ráta	Foglalkoztatási ráta
<i>Period</i>	<i>Employed</i>	<i>Unemployed</i>	<i>Economically active</i>	<i>Economically inactive</i>	<i>Population aged 15–74</i>	<i>Participation rate</i>	<i>Unemployment rate</i>	<i>Employment rate</i>
	1000 fő – thousands					%		
Nők – Females								
1998. I.	1 655,3	139,1	1 794,4	2 292,1	4 086,5	43,9	7,8	40,5
1998. II.	1 650,9	127,2	1 778,1	2 306,3	4 084,4	43,5	7,2	40,4
1998. III.	1 675,5	120,0	1 795,5	2 287,1	4 082,6	44,0	6,7	41,0
1998. IV.	1 708,7	114,8	1 823,5	2 257,6	4 081,1	44,7	6,3	41,9
1998. I–IV.	1 672,6	125,3	1 797,9	2 285,7	4 083,6	44,0	7,0	41,0
1999. I.	1 711,9	116,2	1 828,1	2 251,6	4 079,7	44,8	6,4	42,0
1999. II.	1 719,7	113,8	1 833,5	2 244,7	4 078,2	45,0	6,2	42,2
1999. III.	1 734,8	118,0	1 852,8	2 224,3	4 077,1	45,4	6,4	42,5
1999. IV.	1 736,7	113,3	1 850,0	2 226,3	4 076,3	45,4	6,1	42,6
1999. I–IV.	1 725,7	115,3	1 841,0	2 236,8	4 077,8	45,1	6,3	42,3
2000. I.	1 733,1	106,0	1 839,1	2 236,2	4 075,3	45,1	5,8	42,5
2000. II.	1 738,8	107,7	1 846,5	2 227,6	4 074,1	45,3	5,8	42,7
2000. III.	1 755,7	106,8	1 862,5	2 210,6	4 073,1	45,7	5,7	43,1
2000. IV.	1 773,8	98,7	1 872,5	2 200,1	4 072,6	46,0	5,3	43,6
2000. I–IV.	1 750,4	104,8	1 855,2	2 218,6	4 073,8	45,5	5,6	43,0
2001. I.	1 756,4	94,3	1 850,7	2 220,5	4 071,2	45,5	5,1	43,1
2001. II.	1 747,9	89,4	1 837,3	2 231,9	4 069,2	45,2	4,9	43,0
2001. III.	1 762,7	94,3	1 857,0	2 210,3	4 067,3	45,7	5,1	43,3
2001. IV.	1 751,5	88,8	1 840,3	2 225,5	4 065,8	45,3	4,8	43,1
2001. I–IV.	1 754,6	91,7	1 846,3	2 222,1	4 068,4	45,4	5,0	43,1
2002. I.	1 748,3	94,4	1 842,7	2 221,3	4 064,0	45,3	5,1	43,0
2002. II.	1 756,7	94,0	1 850,7	2 211,3	4 062,0	45,6	5,1	43,2
2002. III.	1 759,5	108,6	1 868,1	2 192,3	4 060,4	46,0	5,8	43,3
2002. IV.	1 767,9	106,3	1 874,2	2 184,8	4 059,0	46,2	5,7	43,6
2002. I–IV.	1 758,1	100,8	1 858,9	2 202,5	4 061,4	45,8	5,4	43,3
2003. I.	1 771,0	111,7	1 882,7	2 174,1	4 056,8	46,4	5,9	43,7
2003. II.	1 793,4	102,1	1 895,5	2 159,1	4 054,6	46,7	5,4	44,2
2003. III.	1 806,1	105,6	1 911,7	2 141,0	4 052,7	47,2	5,5	44,6
2003. IV.	1 811,5	104,7	1 916,2	2 134,2	4 050,4	47,3	5,5	44,7
2003. I–IV.	1 795,4	106,0	1 901,4	2 152,1	4 053,5	46,9	5,6	44,3
2004. I.	1 787,9	109,5	1 897,4	2 146,3	4 043,7	46,9	5,8	44,2
2004. II.	1 776,7	110,9	1 887,6	2 153,1	4 040,7	46,7	5,9	44,0
2004. III.	1 780,2	119,8	1 900,0	2 138,9	4 038,9	47,0	6,3	44,1
2004. IV.	1 787,3	124,4	1 911,7	2 125,6	4 037,3	47,4	6,5	44,3
2004. I–IV.	1 783,1	116,1	1 899,2	2 141,0	4 040,2	47,0	6,1	44,1
2005. I.	1 776,3	140,4	1 916,7	2 122,3	4 039,0	47,5	7,3	44,0
2005. II.	1 782,9	142,8	1 925,7	2 112,7	4 038,4	47,7	7,4	44,1
2005. III.	1 793,0	149,5	1 942,5	2 094,6	4 037,1	48,1	7,7	44,4
2005. IV.	1 789,3	146,2	1 935,5	2 100,3	4 035,8	48,0	7,6	44,3
2005. I–IV.	1 785,4	144,8	1 930,2	2 107,4	4 037,6	47,8	7,5	44,2
Változás – Change								
2005. IV. n. év -								
2004. IV. n. év	2,0	21,8	23,8	-25,3	-1,5	0,6	1,1	0,0
2005. IV. n. év /								
2004. IV. n. év (%)	100,1	117,5	101,2	98,8	100,0	x	x	x
2005. év - 2004. év	2,3	28,7	31,0	-33,6	-2,6	0,8	1,4	0,1
2005. év / 2004. év (%)	100,1	124,7	101,6	98,4	99,9	x	x	x

1/b. A 15–64 éves népesség gazdasági aktivitása nemenként
Economic Activity of Population Aged 15–64 by sex

Időszak <i>Period</i>	Foglalkoztatottak <i>Employed</i>	Munkanélküliek <i>Unemployed</i>	Gazdaságilag aktívák <i>Economically active</i>	Gazdaságilag nem aktívák <i>Economically inactive</i>	15–64 éves népesség <i>Population aged 15–64</i>	Aktivitási arány <i>Participation rate</i>	Munkanélküliségi ráta <i>Unemployment rate</i>	Foglalkoztatási ráta <i>Employment rate</i>
	1000 fő – <i>thousands</i>					%		
Együtt – Both sexes								
1998. I.	3 621,3	342,6	3 963,9	2 894,7	6 858,6	57,8	8,6	52,8
1998. II.	3 643,8	315,3	3 959,1	2 892,5	6 851,6	57,8	8,0	53,2
1998. III.	3 694,6	300,6	3 995,2	2 865,3	6 860,5	58,2	7,5	53,9
1998. IV.	3 745,0	283,2	4 028,2	2 818,8	6 847,0	58,8	7,0	54,7
1998. I–IV.	3 676,2	310,4	3 986,6	2 867,9	6 854,5	58,2	7,8	53,6
1999. I.	3 739,4	302,3	4 041,7	2 801,5	6 843,2	59,1	7,5	54,6
1999. II.	3 778,9	281,3	4 060,2	2 776,6	6 836,8	59,4	6,9	55,3
1999. III.	3 807,7	287,7	4 095,4	2 734,7	6 830,1	60,0	7,0	55,7
1999. IV.	3 819,5	268,9	4 088,4	2 745,6	6 834,0	59,8	6,6	55,9
1999. I–IV.	3 786,3	285,1	4 071,4	2 764,7	6 836,1	59,6	7,0	55,4
2000. I.	3 780,3	273,7	4 054,0	2 781,2	6 835,2	59,3	6,8	55,3
2000. II.	3 808,9	268,5	4 077,4	2 761,0	6 838,4	59,6	6,6	55,7
2000. III.	3 857,2	260,9	4 118,1	2 724,0	6 842,1	60,2	6,3	56,4
2000. IV.	3 881,4	249,7	4 131,1	2 716,0	6 847,1	60,3	6,0	56,7
2000. I–IV.	3 832,0	263,2	4 095,2	2 745,5	6 840,7	59,9	6,4	56,0
2001. I.	3 839,4	246,6	4 086,0	2 766,6	6 852,6	59,6	6,0	56,0
2001. II.	3 841,2	230,9	4 072,1	2 779,0	6 851,1	59,4	5,7	56,1
2001. III.	3 873,0	230,7	4 103,7	2 749,4	6 853,1	59,9	5,6	56,5
2001. IV.	3 845,7	227,1	4 072,8	2 775,7	6 848,5	59,5	5,6	56,2
2001. I–IV.	3 849,8	233,9	4 083,7	2 767,7	6 851,4	59,6	5,7	56,2
2002. I.	3 822,7	235,8	4 058,5	2 793,0	6 851,5	59,2	5,8	55,8
2002. II.	3 847,2	229,2	4 076,4	2 773,6	6 850,0	59,5	5,6	56,2
2002. III.	3 864,6	245,1	4 109,7	2 738,5	6 848,2	60,0	6,0	56,4
2002. IV.	3 867,3	243,8	4 111,1	2 738,4	6 849,5	60,0	5,9	56,5
2002. I–IV.	3 850,3	238,4	4 088,7	2 761,0	6 849,7	59,7	5,8	56,2
2003. I.	3 836,9	264,4	4 101,3	2 739,9	6 841,2	60,0	6,4	56,1
2003. II.	3 899,3	241,2	4 140,5	2 695,0	6 835,5	60,6	5,8	57,0
2003. III.	3 925,6	240,0	4 165,6	2 667,2	6 832,8	61,0	5,8	57,5
2003. IV.	3 927,5	231,7	4 159,2	2 677,1	6 836,3	60,8	5,6	57,5
2003. I–IV.	3 897,2	244,3	4 141,5	2 694,7	6 836,2	60,6	5,9	57,0
2004. I.	3 865,9	251,5	4 117,4	2 712,7	6 830,1	60,3	6,1	56,6
2004. II.	3 869,1	241,2	4 110,3	2 720,9	6 831,2	60,2	5,9	56,6
2004. III.	3 879,9	254,2	4 134,1	2 692,6	6 826,7	60,6	6,1	56,8
2004. IV.	3 883,8	263,1	4 146,9	2 670,4	6 817,3	60,8	6,3	57,0
2004. I–IV.	3 874,7	252,4	4 127,1	2 699,2	6 826,3	60,5	6,1	56,8
2005. I.	3 846,6	296,8	4 143,4	2 676,2	6 819,6	60,8	7,2	56,4
2005. II.	3 869,4	298,9	4 168,3	2 643,9	6 812,2	61,2	7,2	56,8
2005. III.	3 905,7	307,4	4 213,1	2 601,9	6 815,0	61,8	7,3	57,3
2005. IV.	3 892,9	309,3	4 202,2	2 610,0	6 812,2	61,7	7,4	57,1
2005. I–IV.	3 878,6	303,1	4 181,7	2 633,0	6 814,7	61,4	7,2	56,9
Változás – Change								
2005. IV. n. év - 2004. IV. n. év	9,1	46,2	55,3	-60,4	-5,1	0,9	1,1	0,1
2005. IV. n. év / 2004. IV. n. év (%)	100,2	117,6	101,3	97,7	99,9	x	x	x
2005. év - 2004. év	3,9	50,7	54,6	-66,2	-11,6	0,9	1,1	0,1
2005. év / 2004. év (%)	100,1	120,1	101,3	97,5	99,8	x	x	x

1/b. A 15–64 éves népesség gazdasági aktivitása nemenként (folytatás)

Economic Activity of Population Aged 15–64 by Sex (continued)

Időszak	Foglalkoztatottak	Munkanélküliek	Gazdaságilag aktívak	Gazdaságilag nem aktívak	15–64 éves népesség	Aktivitási arány	Munkanélküliségi ráta	Foglalkoztatási ráta
<i>Period</i>	<i>Employed</i>	<i>Unemployed</i>	<i>Economically active</i>	<i>Economically inactive</i>	<i>Population aged 15–64</i>	<i>Participation rate</i>	<i>Unemployment rate</i>	<i>Employment rate</i>
	1000 fő – <i>thousands</i>					%		
Férfiak – Males								
1998. I.	1 973,4	205,5	2 178,9	1 158,1	3 337,0	65,3	9,4	59,1
1998. II.	1 999,5	190,2	2 189,7	1 145,7	3 335,4	65,7	8,7	59,9
1998. III.	2 025,4	182,1	2 207,5	1 128,8	3 336,3	66,2	8,2	60,7
1998. IV.	2 043,3	169,7	2 213,0	1 114,7	3 327,7	66,5	7,7	61,4
1998. I–IV.	2 010,4	186,9	2 197,3	1 136,9	3 334,2	65,9	8,5	60,3
1999. I.	2 034,0	186,3	2 220,3	1 103,2	3 323,5	66,8	8,4	61,2
1999. II.	2 067,8	167,5	2 235,3	1 087,9	3 323,2	67,3	7,5	62,2
1999. III.	2 082,5	169,8	2 252,3	1 072,8	3 325,1	67,7	7,5	62,6
1999. IV.	2 093,0	156,0	2 249,0	1 083,2	3 332,2	67,5	6,9	62,8
1999. I–IV.	2 069,3	169,9	2 239,2	1 086,8	3 326,0	67,3	7,6	62,2
2000. I.	2 057,4	168,2	2 225,6	1 108,8	3 334,4	66,7	7,6	61,7
2000. II.	2 080,7	161,0	2 241,7	1 092,7	3 334,4	67,2	7,2	62,4
2000. III.	2 111,7	154,3	2 266,0	1 069,6	3 335,6	67,9	6,8	63,3
2000. IV.	2 116,7	151,2	2 267,9	1 065,9	3 333,8	68,0	6,7	63,5
2000. I–IV.	2 091,6	158,7	2 250,3	1 084,2	3 334,5	67,5	7,1	62,7
2001. I.	2 090,5	152,6	2 243,1	1 094,5	3 337,6	67,2	6,8	62,6
2001. II.	2 100,4	141,7	2 242,1	1 097,3	3 339,4	67,1	6,3	62,9
2001. III.	2 117,3	136,6	2 253,9	1 087,6	3 341,5	67,5	6,1	63,4
2001. IV.	2 101,5	138,6	2 240,1	1 101,1	3 341,2	67,0	6,2	62,9
2001. I–IV.	2 102,4	142,4	2 244,8	1 095,1	3 339,9	67,2	6,3	62,9
2002. I.	2 081,4	141,6	2 223,0	1 118,1	3 341,1	66,5	6,4	62,3
2002. II.	2 098,3	135,4	2 233,7	1 103,8	3 337,5	66,9	6,1	62,9
2002. III.	2 113,4	136,9	2 250,3	1 086,3	3 336,6	67,4	6,1	63,3
2002. IV.	2 108,5	137,9	2 246,4	1 089,6	3 336,0	67,3	6,1	63,2
2002. I–IV.	2 100,3	137,9	2 238,2	1 099,5	3 337,7	67,1	6,2	62,9
2003. I.	2 075,5	153,0	2 228,5	1 102,9	3 331,4	66,9	6,9	62,3
2003. II.	2 116,1	139,1	2 255,2	1 075,1	3 330,3	67,7	6,2	63,5
2003. III.	2 131,5	134,6	2 266,1	1 061,9	3 328,0	68,1	5,9	64,0
2003. IV.	2 127,6	127,2	2 254,8	1 075,9	3 330,7	67,7	5,6	63,9
2003. I–IV.	2 112,7	138,4	2 251,1	1 078,9	3 330,0	67,6	6,1	63,4
2004. I.	2 089,2	142,5	2 231,7	1 095,4	3 327,1	67,1	6,4	62,8
2004. II.	2 102,5	130,6	2 233,1	1 096,6	3 329,7	67,1	5,8	63,1
2004. III.	2 110,5	134,8	2 245,3	1 085,8	3 331,1	67,4	6,0	63,4
2004. IV.	2 105,8	138,8	2 244,6	1 084,2	3 328,8	67,4	6,2	63,3
2004. I–IV.	2 102,0	136,6	2 238,6	1 090,5	3 329,1	67,2	6,1	63,1
2005. I.	2 079,7	156,7	2 236,4	1 093,1	3 329,5	67,2	7,0	62,5
2005. II.	2 094,3	156,6	2 250,9	1 075,0	3 325,9	67,7	7,0	63,0
2005. III.	2 120,1	158,9	2 279,0	1 049,5	3 328,5	68,5	7,0	63,7
2005. IV.	2 111,0	163,7	2 274,7	1 054,9	3 329,6	68,3	7,2	63,4
2005. I–IV.	2 101,2	159,0	2 260,2	1 068,2	3 328,4	67,9	7,0	63,1
Változás – Change								
2005. IV. n. év -								
2004. IV. n. év	5,2	24,9	30,1	-29,3	0,8	0,9	1,0	0,1
2005. IV. n. év /								
2004. IV. n. év (%)	100,2	117,9	101,3	97,3	100,0	x	x	x
2005. év - 2004. év	-0,8	22,4	21,6	-22,3	-0,7	0,7	0,9	0,0
2005. év / 2004. év (%)	100,0	116,4	101,0	98,0	100,0	x	x	x

1/b. A 15–64 éves népesség gazdasági aktivitása nemenként (folytatás)
Economic Activity of Population Aged 15–64 by Sex (continued)

Időszak	Foglalkoztatottak	Munkanélküliek	Gazdaságilag aktívak	Gazdaságilag nem aktívak	15–64 éves népesség	Aktivitási arány	Munkanélküliségi ráta	Foglalkoztatási ráta
<i>Period</i>	<i>Employed</i>	<i>Unemployed</i>	<i>Economically active</i>	<i>Economically inactive</i>	<i>Population aged 15–64</i>	<i>Participation rate</i>	<i>Unemployment rate</i>	<i>Employment rate</i>
	1000 fő – thousands					%		
Nők – Females								
1998. I.	1 647,9	137,1	1 785,0	1 736,6	3 521,6	50,7	7,7	46,8
1998. II.	1 644,3	125,1	1 769,4	1 746,8	3 516,2	50,3	7,1	46,8
1998. III.	1 669,2	118,5	1 787,7	1 736,5	3 524,2	50,7	6,6	47,4
1998. IV.	1 701,7	113,5	1 815,2	1 704,1	3 519,3	51,6	6,3	48,4
1998. I–IV.	1 665,8	123,5	1 789,3	1 731,0	3 520,3	50,8	6,9	47,3
1999. I.	1 705,4	116,0	1 821,4	1 698,3	3 519,7	51,7	6,4	48,5
1999. II.	1 711,1	113,8	1 824,9	1 688,7	3 513,6	51,9	6,2	48,7
1999. III.	1 725,2	117,9	1 843,1	1 661,9	3 505,0	52,6	6,4	49,2
1999. IV.	1 726,5	112,9	1 839,4	1 662,4	3 501,8	52,5	6,1	49,3
1999. I–IV.	1 717,0	115,2	1 832,2	1 677,9	3 510,1	52,2	6,3	48,9
2000. I.	1 722,9	105,5	1 828,4	1 672,4	3 500,8	52,2	5,8	49,2
2000. II.	1 728,2	107,5	1 835,7	1 668,3	3 504,0	52,4	5,9	49,3
2000. III.	1 745,5	106,6	1 852,1	1 654,4	3 506,5	52,8	5,8	49,8
2000. IV.	1 764,7	98,5	1 863,2	1 650,1	3 513,3	53,0	5,3	50,2
2000. I–IV.	1 740,4	104,5	1 844,9	1 661,3	3 506,2	52,6	5,7	49,6
2001. I.	1 748,9	94,0	1 842,9	1 672,1	3 515,0	52,4	5,1	49,8
2001. II.	1 740,8	89,2	1 830,0	1 681,7	3 511,7	52,1	4,9	49,6
2001. III.	1 755,7	94,1	1 849,8	1 661,8	3 511,6	52,7	5,1	50,0
2001. IV.	1 744,2	88,5	1 832,7	1 674,6	3 507,3	52,3	4,8	49,7
2001. I–IV.	1 747,4	91,5	1 838,9	1 672,6	3 511,5	52,4	5,0	49,8
2002. I.	1 741,3	94,2	1 835,5	1 674,9	3 510,4	52,3	5,1	49,6
2002. II.	1 748,9	93,8	1 842,7	1 669,8	3 512,5	52,5	5,1	49,8
2002. III.	1 751,2	108,2	1 859,4	1 652,2	3 511,6	53,0	5,8	49,9
2002. IV.	1 758,8	105,9	1 864,7	1 648,8	3 513,5	53,1	5,7	50,1
2002. I–IV.	1 750,0	100,5	1 850,5	1 661,5	3 512,0	52,7	5,4	49,8
2003. I.	1 761,4	111,4	1 872,8	1 637,0	3 509,8	53,4	5,9	50,2
2003. II.	1 783,2	102,1	1 885,3	1 619,9	3 505,2	53,8	5,4	50,9
2003. III.	1 794,1	105,4	1 899,5	1 605,3	3 504,8	54,2	5,5	51,2
2003. IV.	1 799,9	104,5	1 904,4	1 601,2	3 505,6	54,3	5,5	51,3
2003. I–IV.	1 784,5	105,9	1 890,4	1 615,8	3 506,2	53,9	5,6	50,9
2004. I.	1 776,7	109,0	1 885,7	1 617,3	3 503,0	53,8	5,8	50,7
2004. II.	1 766,6	110,6	1 877,2	1 624,3	3 501,5	53,6	5,9	50,5
2004. III.	1 769,4	119,4	1 888,8	1 606,8	3 495,6	54,0	6,3	50,6
2004. IV.	1 778,0	124,3	1 902,3	1 586,2	3 488,5	54,5	6,5	51,0
2004. I–IV.	1 772,7	115,8	1 888,5	1 608,7	3 497,2	54,0	6,1	50,7
2005. I.	1 766,9	140,1	1 907,0	1 583,1	3 490,1	54,6	7,3	50,6
2005. II.	1 775,1	142,3	1 917,4	1 568,9	3 486,3	55,0	7,4	50,9
2005. III.	1 785,6	148,5	1 934,1	1 552,4	3 486,5	55,5	7,7	51,2
2005. IV.	1 781,9	145,6	1 927,5	1 555,1	3 482,6	55,3	7,6	51,2
2005. I–IV.	1 777,4	144,1	1 921,5	1 564,8	3 486,3	55,1	7,5	51,0
Változás – Change								
2005. IV. n. év -								
2004. IV. n. év	3,9	21,3	25,2	-31,1	-5,9	0,8	1,1	0,2
2005. IV. n. év /								
2004. IV. n. év (%)	100,2	117,1	101,3	98,0	99,8	x	x	x
2005. év - 2004. év	4,7	28,3	33,0	-43,9	-10,9	1,1	1,4	0,3
2005. év / 2004. év (%)	100,3	124,4	101,7	97,3	99,7	x	x	x

2. A 15–74 éves népesség gazdasági aktivitása korcsoportok és nemek szerint, 2005

Economic activity of population aged 15–74 by age-groups and sex, 2005

Korcsoport	Foglalkoztatottak	Munkanélküliek	Gazdaságilag aktívak	Gazdaságilag inaktívak	Ebből: passzív munkanélküli	Népesség	Aktivitási arány	Munkanélküliségi ráta	Foglalkoztatási ráta
<i>Age-group</i>	<i>Employed</i>	<i>Unemployed</i>	<i>Economically active</i>	<i>Economically inactive</i>	<i>Discouraged workers</i>	<i>Population</i>	<i>Participation rate</i>	<i>Unemployment rate</i>	<i>Employment rate</i>
1000 fő – persons in thousands							%		
Együtt – All									
15–19	20,4	12,4	32,8	581,9	6,8	614,7	5,3	37,8	3,3
20–24	257,0	54,5	311,5	344,8	13,7	656,3	47,5	17,5	39,2
25–29	581,1	51,9	633,0	185,0	13,0	818,0	77,4	8,2	71,0
30–34	549,8	39,5	589,3	152,7	11,0	742,0	79,4	6,7	74,1
35–39	542,0	39,7	581,7	119,8	14,5	701,5	82,9	6,8	77,3
40–44	457,8	27,4	485,2	98,7	13,2	583,9	83,1	5,6	78,4
45–49	534,5	32,8	567,3	144,9	13,0	712,2	79,7	5,8	75,0
50–54	543,6	29,0	572,6	223,9	14,8	796,5	71,9	5,1	68,2
55–59	312,7	14,4	327,1	316,4	8,8	643,5	50,8	4,4	48,6
60–64	79,7	1,5	81,2	464,9	1,5	546,1	14,9	...	14,6
65–69	18,1	0,6	18,7	472,5	0,3	491,2	3,8	...	3,7
70–74	4,8	0,2	5,0	411,6	0,2	416,6	1,2	...	1,2
Összesen	3 901,5	303,9	4 205,4	3 517,1	110,8	7 722,5	54,5	7,2	50,5
15–24 évesek	277,4	66,9	344,3	926,7	20,5	1 271,0	27,1	19,4	21,8
15–64 évesek	3 878,6	303,1	4 181,7	2 633,0	110,3	6 814,7	61,4	7,2	56,9
Mv. korúak*	3 830,0	302,1	4 132,1	2 240,9	109,2	6 373,0	64,8	7,3	60,1
Férfiak – Males									
15–19	12,5	7,9	20,4	290,9	4,1	311,3	6,6	38,7	4,0
20–24	143,7	30,3	174,0	155,7	8,7	329,7	52,8	17,4	43,6
25–29	340,2	26,3	366,5	48,8	8,6	415,3	88,2	7,2	81,9
30–34	324,0	22,1	346,1	27,4	6,3	373,5	92,7	6,4	86,7
35–39	299,8	19,6	319,4	33,6	8,3	353,0	90,5	6,1	84,9
40–44	237,4	12,8	250,2	36,7	6,8	286,9	87,2	5,1	82,7
45–49	257,4	17,1	274,5	64,1	6,2	338,6	81,1	6,2	76,0
50–54	268,0	13,3	281,3	101,1	7,8	382,4	73,6	4,7	70,1
55–59	167,7	8,8	176,5	119,6	5,9	296,1	59,6	5,0	56,6
60–64	50,5	0,8	51,3	190,3	0,7	241,6	21,2	...	20,9
65–69	11,6	0,1	11,7	184,6	0,3	196,3	6,0	...	5,9
70–74	3,3	0,0	3,3	156,9	0,2	160,2	2,1	...	2,1
Összesen	2 116,1	159,1	2 275,2	1 409,7	63,9	3 684,9	61,7	7,0	57,4
15–24 évesek	156,2	38,2	194,4	446,6	12,8	641,0	30,3	19,7	24,4
15–64 évesek	2 101,2	159,0	2 260,2	1 068,2	63,4	3 328,4	67,9	7,0	63,1
Mv. korúak*	2 081,8	158,7	2 240,5	950,7	63,1	3 191,2	70,2	7,1	65,2
Nők – Females									
15–19	7,9	4,5	12,4	291,0	2,7	303,4	4,1	36,3	2,6
20–24	113,3	24,2	137,5	189,1	5,0	326,6	42,1	17,6	34,7
25–29	240,9	25,6	266,5	136,2	4,4	402,7	66,2	9,6	59,8
30–34	225,8	17,4	243,2	125,3	4,7	368,5	66,0	7,2	61,3
35–39	242,2	20,1	262,3	86,2	6,2	348,5	75,3	7,7	69,5
40–44	220,4	14,6	235,0	62,0	6,4	297,0	79,1	6,2	74,2
45–49	277,1	15,7	292,8	80,8	6,8	373,6	78,4	5,4	74,2
50–54	275,6	15,7	291,3	122,8	7,0	414,1	70,3	5,4	66,6
55–59	145,0	5,6	150,6	196,8	2,9	347,4	43,4	3,7	41,7
60–64	29,2	0,7	29,9	274,6	0,8	304,5	9,8	...	9,6
65–69	6,5	0,5	7,0	287,9	0,0	294,9	2,4	...	2,2
70–74	1,5	0,2	1,7	254,7	0,0	256,4	0,7	...	0,6
Összesen	1 785,4	144,8	1 930,2	2 107,4	46,9	4 037,6	47,8	7,5	44,2
15–24 évesek	121,2	28,7	149,9	480,1	7,7	630,0	23,8	19,1	19,2
15–64 évesek	1 777,4	144,1	1 921,5	1 564,8	46,9	3 486,3	55,1	7,5	51,0
Mv. korúak*	1 748,2	143,4	1 891,6	1 290,2	46,1	3 181,8	59,5	7,6	54,9

*Mv. korúak: munkavállalási korúak, férfiak 15–61 évesek, nők 15–59 évesek. – *Working age population: males aged 15–61, females aged 15–59.*

3. A foglalkoztatottak száma nemzetgazdasági ágak, ágazatok és nemek szerint, 2005
Employed persons by industries and sex, 2005

Nemzetgazdasági ágak, ágazatok <i>Industries</i>	Férfiak <i>Males</i>	Nők <i>Females</i>	Együtt <i>All</i>
2005 év, 1000 fő – Year 2005, persons in thousands			
A,B Mezőgazdaság, vadgazdálkodás, erdőgazdálkodás, halászat – <i>Agriculture, hunting, forestry and fishing</i>	145,4	48,6	194,0
C Bányászat – <i>Mining and quarrying</i>	12,6	2,3	14,9
D Feldolgozóipar – <i>Manufacturing</i>	530,7	338,7	869,4
E Villamosenergia-, gáz-, gőz-, vízellátás – <i>Electricity, gas and water supply</i>	47,9	16,7	64,6
F Építőipar – <i>Construction</i>	293,9	21,2	315,1
G Kereskedelem, javítás – <i>Wholesale and retail trade; repair of motor-vehicles, motorcycles and personal and household goods</i>	267,2	318,7	585,9
H Szálláshely-szolgáltatás, vendéglátás – <i>Hotels and restaurants</i>	70,8	83,5	154,3
I Szállítás, raktározás, posta, távközlés – <i>Transport, storage and communication</i>	212,5	72,9	285,4
J Pénzügyi tevékenység – <i>Financial intermediation</i>	26,6	53,7	80,3
K Ingatlanügyletek, gazdasági szolgáltatás – <i>Real estate, renting and business activities</i>	152,8	123,0	275,8
L Közigazgatás, védelem; kötelező társadalombiztosítás – <i>Public administration and defence; compulsory social security</i>	146,3	151,6	297,9
M Oktatás – <i>Education</i>	72,7	250,7	323,4
N Egészségügyi, szociális ellátás – <i>Health and social work</i>	58,4	204,3	262,7
O-Q Egyéb közösségi, személyi szolgáltatás – <i>Other community, social, personal and other service activities</i>	78,3	99,5	177,8
Foglalkoztatottak összesen – <i>Employed persons together</i>	2 116,1	1 785,4	3 901,5
Ipari szektor – <i>Industry</i> (C+D+E+F)	885,1	378,9	1 264,0
Szolgáltatások – <i>Services</i> (G–Q)	1 085,6	1 357,9	2 443,5
Változás az előző évhez képest (%) – <i>Change compared to the previous year (%)</i>			
A,B Mezőgazdaság, vadgazdálkodás, erdőgazdálkodás, halászat – <i>Agriculture, hunting, forestry and fishing</i>	92,0	103,6	94,7
C Bányászat – <i>Mining and quarrying</i>	111,5	79,3	104,9
D Feldolgozóipar – <i>Manufacturing</i>	99,0	94,7	97,3
E Villamosenergia-, gáz-, gőz-, vízellátás – <i>Electricity, gas and water supply</i>	103,7	95,4	101,4
F Építőipar – <i>Construction</i>	103,4	86,9	102,1
G Kereskedelem, javítás – <i>Wholesale and retail trade; repair of motor-vehicles, motorcycles and personal and household goods</i>	100,4	114,0	107,4
H Szálláshely-szolgáltatás, vendéglátás – <i>Hotels and restaurants</i>	113,1	96,9	103,7
I Szállítás, raktározás, posta, távközlés – <i>Transport, storage and communication</i>	98,6	90,4	96,4
J Pénzügyi tevékenység – <i>Financial intermediation</i>	103,5	98,7	100,2
K Ingatlanügyletek, gazdasági szolgáltatás – <i>Real estate, renting and business activities</i>	102,4	99,8	101,2
L Közigazgatás, védelem; kötelező társadalombiztosítás – <i>Public administration and defence; compulsory social security</i>	96,9	102,6	99,7
M Oktatás – <i>Education</i>	101,0	96,1	97,1
N Egészségügyi, szociális ellátás – <i>Health and social work</i>	95,3	98,2	97,5
O-Q Egyéb közösségi, személyi szolgáltatás – <i>Other community, social, personal and other service activities</i>	100,5	107,3	104,2
Foglalkoztatottak összesen – <i>Employed persons together</i>	99,9	100,1	100,0
Ipari szektor – <i>Industry</i> (C+D+E+F)	100,8	94,1	98,7
Szolgáltatások – <i>Services</i> (G–Q)	100,4	101,8	101,2

4. A munkanélküliek* száma a munkakeresés időtartama és nemek szerint, 2005
Unemployed persons* by length of job search and by sex, 2005

A munkakeresés időtartama <i>Length of job search</i>	Férfiak <i>Males</i>	Nők <i>Females</i>	Együtt <i>All</i>
--	-------------------------	-----------------------	----------------------

2005 év, 1000 fő – Year 2005, persons in thousands

1 hónapnál kevesebb – <i>Less than a month</i>	6,8	8,0	14,8
1–3 hónap – <i>1–3 months</i>	24,9	24,0	48,9
4–6 hónap – <i>4–6 months</i>	23,5	20,6	44,1
7–11 hónap – <i>7–11 months</i>	25,1	26,2	51,3
12 hónap – <i>12 months</i>	7,2	6,9	14,1
13–18 hónap – <i>13–18 months</i>	21,1	19,9	41,0
19–23 hónap – <i>19–23 months</i>	10,3	8,3	18,6
24 hónap – <i>24 months</i>	5,6	3,2	8,8
25 hónap és több – <i>25 months and more</i>	30,1	24,2	54,3
Összesen – Total	154,6	141,3	295,9
A munkakeresés átlagos időtartama hónapban – <i>Average length of job search, months</i>	17,3	15,3	16,3

Változás az előző évhez képest, 1000 fő – Change compared to the previous year, persons in thousands

1 hónapnál kevesebb – <i>Less than a month</i>	-0,1	1,9	1,8
1–3 hónap – <i>1–3 months</i>	2,6	4,3	6,9
4–6 hónap – <i>4–6 months</i>	2,5	1,7	4,2
7–11 hónap – <i>7–11 months</i>	3,9	5,6	9,5
12 hónap – <i>12 months</i>	0,1	0,5	0,6
13–18 hónap – <i>13–18 months</i>	2,7	4,9	7,6
19–23 hónap – <i>19–23 months</i>	2,2	3,1	5,3
24 hónap – <i>24 months</i>	2,3	0,2	2,5
25 hónap és több – <i>25 months and more</i>	2,7	4,4	7,1
Összesen – Total	18,9	26,6	45,5
A munkakeresés átlagos időtartama hónapban – <i>Average length of job search, months</i>	-0,3	-0,1	-0,3

* 90 napon belül új állásban kezdők nélkül. – *Excluding persons who will begin to work in a new job within 90 days.*

5. A 15–74 éves népesség gazdasági aktivitása megyék és régiók szerint, 2005
Economic activity of population aged 15–74 by counties and regions, 2005

Régiók <i>Regions, counties</i>	Foglalkoztatottak <i>Employed</i>	Munkanélküliek <i>Unemployed</i>	Gazdaságilag aktívák <i>Economically active</i>	Gazdaságilag inaktívák <i>Economically inactive</i>	Népesség <i>Population</i>	Munkanélküliségi ráta <i>Unemployment rate</i>	Aktivitási arány <i>Participation rate</i>	Foglalkoztatási ráta <i>Employment rate</i>
	1000 fő – persons in thousands					%		
Közép-Magyarország <i>Central Hungary</i>	1 238,9	67,4	1 306,3	884,5	2 190,8	5,2	59,6	56,6
Budapest	762,1	37,7	799,8	510,5	1 310,3	4,7	61,0	58,2
Pest	476,8	29,7	506,5	374,0	880,5	5,9	57,5	54,2
Közép-Dunántúl <i>Central Transdanubia</i>	459,5	30,9	490,4	366,2	856,6	6,3	57,2	53,6
Fejér	173,9	11,6	185,5	142,1	327,6	6,3	56,6	53,1
Komárom-Esztergom	134,0	10,8	144,8	100,8	245,6	7,5	59,0	54,6
Veszprém	151,6	8,5	160,1	123,3	283,4	5,3	56,5	53,5
Nyugat-Dunántúl <i>Western Transdanubia</i>	425,5	26,8	452,3	323,8	776,1	5,9	58,3	54,8
Győr-Moson-Sopron	185,9	8,4	194,3	147,4	341,7	4,3	56,9	54,4
Vas	112,0	9,7	121,7	83,1	204,8	8,0	59,4	54,7
Zala	127,6	8,7	136,3	93,3	229,6	6,4	59,4	55,6
Dél-Dunántúl <i>Southern Transdanubia</i>	353,6	34,1	387,7	363,0	750,7	8,8	51,6	47,1
Baranya	145,1	13,3	158,4	150,0	308,4	8,4	51,4	47,0
Somogy	115,8	11,8	127,6	126,4	254,0	9,2	50,2	45,6
Tolna	92,7	9,0	101,7	86,6	188,3	8,8	54,0	49,2
Észak-Magyarország <i>Northern Hungary</i>	418,7	49,7	468,4	492,0	960,4	10,6	48,8	43,6
Borsod-Abaúj-Zemplén	231,5	31,7	263,2	285,0	548,2	12,0	48,0	42,2
Heves	113,8	10,3	124,1	122,8	246,9	8,3	50,3	46,1
Nógrád	73,4	7,7	81,1	84,2	165,3	9,5	49,1	44,4
Észak-Alföld <i>Northern Great Plain</i>	517,4	51,6	569,0	589,5	1 158,5	9,1	49,1	44,7
Hajdú-Bihar	190,7	17,6	208,3	205,3	413,6	8,4	50,4	46,1
Jász-Nagykun-Szolnok	142,3	12,8	155,1	155,9	311,0	8,3	49,9	45,8
Szabolcs-Szatmár-Bereg	184,4	21,2	205,6	228,3	433,9	10,3	47,4	42,5
Dél-Alföld <i>Southern Great Plain</i>	487,9	43,4	531,3	498,1	1 029,4	8,2	51,6	47,4
Bács-Kiskun	198,8	18,5	217,3	192,2	409,5	8,5	53,1	48,5
Békés	130,2	12,0	142,2	153,3	295,5	8,4	48,1	44,1
Csongrád	158,9	12,9	171,8	152,6	324,4	7,5	53,0	49,0

6. A regisztrált és ILO-definíció szerinti munkanélküliek száma
Number of registered unemployed and number of unemployed by the ILO-definition

Időszak <i>Period</i>	Regisztrált munkanélküli ^a <i>Registered unemployed</i>	ILO-definíció szerinti munkanélküli ^b <i>Unemployed by the ILO-definition</i>
	1000 fő – <i>thousands</i>	
1998. I. n.év	471,1	345,9
1998. II. n.év	421,9	320,1
1998. III. n.év	403,4	304,1
1998. IV. n.év	396,2	285,7
1999. I. n.év	438,3	302,5
1999. II. n.év	407,5	281,4
1999. III. n.év	398,2	287,9
1999. IV. n.év	394,1	269,4
2000. I. n.év	432,6	274,6
2000. II. n.év	392,0	268,9
2000. III. n.év	371,7	261,4
2000. IV. n.év	365,7	250,0
2001. I. n.év	401,4	246,9
2001. II. n.év	370,6	231,1
2001. III. n.év	350,8	230,9
2001. IV. n.év	333,7	227,6
2002. I. n.év	372,5	236,2
2002. II. n.év	337,2	229,4
2002. III. n.év	334,6	245,5
2002. IV. n.év	334,5	244,2
2003. I. n.év	382,9	264,7
2003. II. n.év	351,9	241,2
2003. III. n.év	345,5	240,3
2003. IV. n.év	348,4	231,9
2004. I. n.év	395,5	252,2
2004. II. n.év	363,6	241,6
2004. III. n.év	362,2	254,6
2004. IV. n.év	382,5	263,3
2005. I. n.év	435,3	297,4
2005. II. n.év	402,3	299,5
2005. III. n.év	400,1	308,6
2005. IV. n.év	402,1	309,9

^a Forrás: Foglalkoztatási Hivatal – *Source: National Employment Office*

^b Forrás: KSH, Munkaerő-felmérés – *Source: HCSO, Labour Force Survey*

7. A 15–64 éves népesség foglalkoztatási aránya és munkanélküliségi rátája nemenként az Európai Unió tagországaiban, 2005. II. negyedévében
Employment rate and unemployment rate of population aged 15–64 by sex in the countries of the European Union, in the 2nd Quarter of 2005

Ország Country	Foglalkoztatási arány			Munkanélküliségi ráta		
	együtt	férfiak	nők	együtt	férfiak	nők
	<i>Employment rate</i>			<i>Unemployment rate</i>		
	<i>all</i>	<i>males</i>	<i>females</i>	<i>all</i>	<i>males</i>	<i>females</i>
Ausztria – <i>Austria</i>	68,4	75,1	61,7	5,3	5,1	5,4
Belgium – <i>Belgium</i>	61,0	67,7	54,1	8,1	7,4	9,0
Dánia – <i>Denmark</i>	75,5	80,1	70,8	4,9	4,2	5,6
Nagy Britannia – <i>United Kingdom</i>	71,5	77,3	65,8	4,6	5,0	4,1
Finnország – <i>Finland</i>	69,2	71,0	67,4	9,7	9,7	9,7
Franciaország – <i>France</i>	63,4	69,0	57,9	8,6	7,9	9,5
Görögország – <i>Greece</i>	60,3	74,5	46,2	9,8	5,9	15,3
Hollandia – <i>Netherlands</i>	73,2	79,9	66,4	4,8	4,6	5,1
Írország – <i>Ireland</i>	67,1	76,2	58,0	4,3	4,7	3,8
Luxemburg – <i>Luxembourg</i>
Németország – <i>Germany</i>	65,3	71,1	59,3	11,4	11,7	11,0
Olaszország – <i>Italy</i>	57,8	70,2	45,4	7,6	6,2	9,7
Portugália – <i>Portugal</i>	67,6	73,4	61,9	7,7	6,9	8,5
Spanyolország – <i>Spain</i>	63,2	75,0	51,2	9,4	7,3	12,3
Svédország – <i>Sweden</i>	72,6	74,6	70,5	8,8	8,9	8,7
EU-15 – <i>EU-15</i>	65,0	72,7	57,4	8,3	7,7	9,0
EU-25 – <i>EU-25</i>	63,6	71,1	56,2	9,1	8,5	9,9
Magyarország – <i>Hungary</i>	56,8	63,0	50,9	7,2	7,0	7,4
Ciprus – <i>Cyprus</i>	68,7	79,5	58,5	5,5	4,5	6,7
Csehország – <i>Czech Republic</i>	64,7	73,3	56,0	7,8	6,3	9,8
Észtország – <i>Estonia</i>	64,9	66,5	63,5	8,3	10,1	6,5
Lengyelország – <i>Poland</i>	52,2	58,2	46,4	18,3	17,4	19,4
Lettország – <i>Latvia</i>	63,0	66,9	59,4	9,2	9,6	8,7
Litvánia – <i>Lithuania</i>	62,6	66,3	59,2	8,6	8,6	8,6
Málta – <i>Malta</i>	53,6	73,5	33,6	7,9	7,2	9,3
Szlovákia – <i>Slovakia</i>	57,4	64,1	50,8	16,3	15,7	17,1
Szlovénia – <i>Slovenia</i>	66,0	70,2	61,7	5,9	5,6	6,2

Módszertani leírás

Bevezetés

A Központi Statisztikai Hivatal a lakosság gazdasági aktivitásának – foglalkoztatottságának és munkanélküliségének – vizsgálatára 1992-ben új statisztikai adatgyűjtést vezetett be. A munkaerő-felmérés, ami a magánháztartásokra kiterjedő reprezentatív felvétel, a 15–74 éves személyek gazdasági aktivitásáról nyújt információt. Az adatgyűjtés célja, hogy a foglalkoztatottság és a munkanélküliség alakulását a nemzetközi statisztikai ajánlásoknak megfelelően, a mindenkori munkaügyi szabályozástól, illetve annak változásától függetlenül, a Nemzetközi Munkaügyi Szervezet (ILO) fogalmait felhasználva figyelje meg.

A munkaerő-felmérés fogalmi rendszere

A felvételben használt fogalmak az ILO ajánlásait követik. Ennek megfelelően tartalmuk a következő:

Foglalkoztatottnak tekintendő mindenki, aki a vizsgált időszakban (minden hónap 7. napját magában foglaló egy héten, vagy az azt követő 2 hét valamelyikén, ún. vonatkozási héten¹, a hetet hétfőtől vasárnapig számítva) legalább 1 óra, jövedelmet biztosító munkát végzett, vagy munkájától csak átmenetileg (szabadság, betegség stb. miatt) volt távol.

Munkanélkülinek tekintendő az a személy, aki egyidejűleg

- az adott héten nem dolgozott (s nincs olyan munkája, amelytől átmenetileg távol volt),
- aktívan keresett munkát a kikérdezést megelőző négy hét folyamán,
- rendelkezésre áll, azaz két héten belül munkába tudna állni, ha találna megfelelő állást.

A munkanélküliek sajátos csoportját alkotják azok, akik ugyan nem dolgoztak a vonatkozási héten, de már találtak munkát, ahol 90 napon (2002-ig 30 napon) belül dolgozni kezdenek. Rájuk nem vonatkozik a hármas kritérium egyidejű teljesülése.

Aktív munkakeresésnek tekintendő, ha valaki állami vagy magán-munkaközvetítőn keresztül érdeklődött állás után, közvetlenül keresett meg munkáltatókat, hirdetést olvasott, adott fel, hirdetésre válaszolt, rokonoknál, ismerősöknél érdeklődött, tesztet írt, vizsgát tett, vagy meghallgatáson volt, vállalkozásának elindítását intézte.

Gazdaságilag aktívak azok, akik megjelennek a munkaerőpiacon, azaz a foglalkoztatottak és a munkanélküliek.

Gazdaságilag nem aktívak azok, akik a vonatkozási héten nem dolgoztak, illetve nem volt rendszeres, jövedelmet biztosító munkájuk és nem is kerestek munkát, vagy kerestek, de nem tudtak volna munkába állni. Ide tartoznak – többek között – a passzív munkanélküliek, akik szeretnének ugyan munkát, de kedvezőtlennek ítélve elhelyezkedési esélyeiket, meg sem kísérik az álláskeresést.

¹ 2003 januárjától minden hónapban 3 db vonatkozási hét van, szemben az eddigi 1 (12-ét magába foglaló) héttel.

A munkanélküliség, illetve a gazdasági aktivitás mértékének jellemzésére a következő fontosabb mutatószámok szolgálnak:

- a **foglalkoztatási arány**, amely a foglalkoztatottaknak a megfelelő korcsoportba tartozó népességhez viszonyított aránya;
- a **munkanélküliségi ráta**, amely a munkanélkülieknek a megfelelő korcsoportba tartozó gazdaságilag aktív népességen belüli aránya;
- az **aktivitási arány**, amely a gazdaságilag aktívak aránya a megfelelő korcsoportba tartozó népességen belül.

Álláskeresők (regisztrált munkanélküliek): azok a munkaviszonnyal nem rendelkező álláskeresők, akik a munkaügyi központ kirendeltségén regisztráltatják magukat, munkaviszonnyal nem rendelkeznek, nem tanulók, nem nyugdíjasok, foglalkoztatást elősegítő támogatásban nem részesülnek, munkát vagy önálló foglalkoztatást keresnek és ennek érdekében munkavégzésre rendelkezésre állnak.

A regisztrált munkanélküliekkel kapcsolatos definíciókat, szabályozásokat „A foglalkoztatás elősegítéséről és a munkanélküliek ellátásáról szóló 1991. évi IV. törvény” (Ft.) tartalmazza. A törvény 2005. novemberi hatállyal jelentősen módosult, elsődlegesen azzal a céllal, hogy a munkanélkülieket aktívabb önálló álláskeresésre ösztönözze. Ezzel együtt átalakult a munkanélküli-ellátási rendszer, az eddigi munkanélküli-járadék helyett november 1-jétől álláskeresési járadékot kaphat az arra jogosult. Ennek összege a folyósítási időszak első felében magasabb, és az az álláskereső, aki az ellátás kimerítése előtt elhelyezkedik, a fennmaradó időszakra járó járadék összegének felét megkapja. Új ellátási forma az álláskeresési segély, melyet – egyéb feltételek megléte esetén – az kaphat, akinek vagy nincs elegendő munkaviszonya ahhoz, hogy a magasabb összegű járadékra jogosult legyen, vagy a járadékos időszak kimerítése után sem talált állást, vagy nyugdíj előtt álló álláskereső.

A törvény értelmében az álláskeresőnek álláskeresési megállapodást kell kötnie a munkaügyi központ kirendeltségével, melyben rögzítik, hogy az álláskereső mit kíván tenni elhelyezkedése érdekében, adott időtávon belül milyen célt tűz ki maga elé. Az álláskeresés módja lehet munkáltató megkeresése személyesen, írásban, telefonon, pályázatokra jelentkezés, álláshirdetés feladása stb.. A megvalósított munkakeresés pontos idejét, módját, jellemzőit a munkanélkülinek álláskeresési naplójában kell rögzítenie.

A KSH munkaerő-felmérése a Nemzetközi Munkaügyi Szervezet (ILO) fogalmi rendszerét használja, eszerint munkanélküli az a személy, aki az adott héten nem dolgozott (és nincs olyan munkája, amelytől átmenetileg távol volt), valamint aktívan keresett munkát és emellett rendelkezésre áll, vagyis két héten belül munkába tudna állni. A munkaügyi központok által nyilvántartott munkanélküliek is csak akkor számítanak az ILO szerint munkanélkülinek, ha a fenti hármas kritérium teljesül. 2005-ben mintegy 40%-uknál ez nem állt fenn, elsősorban azért, mert – bár az előírt időpontban megjelentek a munkaügyi központban, – de maguk nem kerestek munkát, így ők a munkaerő-felmérésben inaktívnak minősültek. Azzal, hogy a módosított Ft. megköveteli az álláskeresőktől az aktív álláskeresést (mely az ILO-kritériumrendszernek is eleme), valószínűvé tette, hogy a nyilvántartott munkanélküliek nagyobb hányada fog a nemzetközi statisztikai ajánlásoknak is megfelelő ILO-definíció szerint is munkanélkülinek számítani.

A munkaerő-felmérés mintája

A munkaerő-felmérés mintája többlépcsős, rétegzett minta, amely kialakításánál a rétegzett ismérvek a következők voltak: földrajzi egységek, települések nagysága szerinti kategóriák, lakóövezetek. Ez utóbbiak a mintában a következő aggregátumok formájában jelennek meg:

belterületek, egyéb belterületek, külterületek. A mintában alkalmazott egyszerű, rotációs eljárás szerint bármely háztartás, amely valamilyen időpontban belép a mintába, hat egymást követő negyedévben szolgáltat adatokat, majd végleg elhagyja azt. A munkaerő-felmérés negyedéves mintája három havi részmintát tartalmaz. A mintába került lakásokban minden háztartásról és minden 15–74 év közötti személytől kérünk gazdasági aktivitásukra vonatkozó információt. A munkaerő-felmérés negyedéves mintájában mintegy 38 000 háztartás és 68 000 személy szerepel.

Az egyes népességcsoportok létszámát a munkaerő-felmérés mintájából teljeskörűsítéssel becsüljük meg a mintában megfigyelt értékek megfelelő súllyal történő szorzása és összegezése után. A teljeskörűsítéshez szükséges súlyok, illetve felszorzó tényezők meghatározása két lépésben történik. Először a minta 275 rétegére vonatkozóan készülnek el az elsődleges súlyok, majd korrekciós eljárás során – amire a megíiusulások torzító hatásának mérsékelése miatt van szükség² – az ún. korrigált súlyok.

A korrekciós eljárásban kulcsfontosságú szerepet játszanak a továbbszámított népesség- és lakásszámok. 2002-től a 2001. évi népszámlálásból származó információ felhasználásával továbbvezetett, *előre jelzett* (az adott időszakra vonatkozó) adatokat alkalmazzuk.

A mintanagyság lehetővé teszi, hogy a minta régió (NUTS2) szinten is reprezentatív legyen.

Az adatok mintavételi hibája

A munkaerő-felmérés mintájának hibaszámításához a „jackknife” módszert használja a KSH 1994 óta. A számítások a Robert E. Fay (US Bureau of Census, Washington D. C.) által kifejlesztett VPLX-szoftver alapján készülnek.

A negyedéves mintákból származó adatok mintavételi hibáit (s.e.) 95%-os megbízhatósági szinten a következő táblázat mutatja:

Időszak	Foglalkoztatottak	Munkanélküliek	Gazdaságilag inaktívak	Munkanélküliségi ráta, %
	száma, 1000 fő			
2005. év	3 901,5	303,9	3 517,1	7,1
(s.e)	34,9	13,6	34,9	0,3

² A módszer ismertetése a Szigma 1994. évi 4. számában jelent meg. (Mihályffy László: Megíiusulások kompenzálása lakossági felvételekben: egy speciális lineáris inverz probléma, 191–202. o.)