

Központi Statisztikai Hivatal
Hungarian Central Statistical Office

MUNKAERŐ-PIACI HELYZETKÉP
2006

LABOUR FORCE SURVEY
2006

Budapest, 2007

**Készült a Központi Statisztikai Hivatal
Életszínvonal- és Emberierőforrás-statisztikai főosztályának
Munkaügy-statisztikai osztályán**

*Produced in the Section of Labour Statistics of the
Department of Living Standard and Human Resources Statistics
Central Statistical Office*

Főosztályvezető:
Head of Department:
dr. Lakatos Judit

Osztályvezető:
Head of Section:
Lindnerné dr. Eperjesi Erzsébet

Összeállította:
Compiled by:
Csaba Erika
Főző Judit
Pozsonyi Dóra
Pránder Katalin
Váradi Rita

Másodlagos publikálás csak a forrás megjelölésével történhet!
A kiadvány kialakítása egyedi, annak tördelési, grafikai, elrendezési és megjelenési megoldásai a KSH tulajdonát képezik.
Ezek átvétele, alkalmazása esetén a KSH engedélyét kell kérni.

*Any secondary publication is allowed only by the indication of source.
All rights concerning the layout graphics and design work of this publication are reserved for HCSO. Any kind of
reproduction of them has to be approved by HCSO.*

Kiadó: Központi Statisztikai Hivatal
Published by the Hungarian Central Statistical Office

Tartalom – Contents

Bevezető	5
Foglalkoztatottság.....	5
Munkanélküliség	9
Inaktivitás	11
A munkaerőpiac regionális sajátosságai.....	14
Táblázatok – Tables.....	17
A 15–64 éves népesség munkaerő-piaci státusa 2006-ban.....	19
<i>Labour market status of population aged 15–64, in 2006</i>	20
1/a. A 15–74 éves népesség gazdasági aktivitása nemenként <i>Economic Activity of Population Aged 15–74 by sex</i>	21
1/b. A 15–64 éves népesség gazdasági aktivitása nemenként <i>Economic Activity of Population Aged 15–64 by sex</i>	24
2. A 15–74 éves népesség gazdasági aktivitása korcsoportok és nemek szerint, 2006 <i>Economic activity of population aged 15–74 by age-groups and sex, 2006</i>	27
3. A 15–74 éves népesség gazdasági aktivitásának változása előző évhez képest, korcsoportok és nemek szerint <i>Change of economic activity of population aged 15–74 compared to the previous year by age-groups and sex</i>	28
4. A foglalkoztatottak száma nemzetgazdasági ágak, ágazatok és nemek szerint, 2006 <i>Employed persons by industries and sex, 2006</i>	29
5. Foglalkoztatási ráta a befejezett legmagasabb iskolai végzettség és nemek szerint, 2006 <i>Employment rate by highest qualification of education and by age-groups and sex, 2006</i>	30
6. Munkanélküliségi ráta a befejezett legmagasabb iskolai végzettség és nemek szerint, 2006 <i>Unemployment rate by highest qualification of education and by age-groups and sex, 2006</i>	31
7. A munkanélküliek száma előző munkahelyük nemzetgazdasági ága, ágazata és nemek szerint, 2006 <i>Unemployed persons by industry of their previous workplace and by sex, 2006</i>	32
8. A munkanélküliek száma a munkakeresés időtartama és nemek szerint, 2006 <i>Unemployed persons by length of job search and by sex, 2006</i>	33
9. A 15–74 éves népesség gazdasági aktivitása megyék és régiók szerint, 2006 <i>Economic activity of population aged 15–74 by counties and regions, 2006</i>	34
10. A 15–64 éves népesség gazdasági aktivitása megyék és régiók szerint, 2006 <i>Economic activity of population aged 15–64 by counties and regions, 2006</i>	35
11. A 15–74 éves népesség foglalkoztatási és munkanélküliségi rátája régiók és nemek szerint <i>Employment and unemployment rate of population aged 15–74 by regions and sex</i>	36
12. A regisztrált és ILO-definíció szerinti munkanélküliek száma <i>Number of registered unemployed and number of unemployed by the ILO-definition</i>	37

13.	A 15–64 éves népesség foglalkoztatási aránya a legmagasabb iskolai végzettség és nemek szerint az Európai Unió tagországaiban, 2006. II. negyedév <i>Employment rate of population aged 15–64 highest qualification of education and by sex in the countries of the European Union, 2nd Quarter of 2006</i>	38
14.	A 15–64 éves népesség munkanélküliségi rátája a legmagasabb iskolai végzettség és nemek szerint az Európai Unió tagországaiban, 2006. II. negyedév <i>Unemployment rate of population aged 15–64 highest qualification of education and by sex in the countries of the European Union, 2nd Quarter of 2006</i>	39
15.	Az egyes gazdasági aktivitási csoportba tartozók száma (r) és a hozzájuk tartozó mintavételi hiba (s.e.) 95%-os megbízhatósági szinten, korcsoportok szerint, nemenként, 2006 <i>Number of persons belonging to the different economic activity groups (r) and their sampling error (s.e.) at 95% confidence-level by age-groups and by sex, 2006</i>	40
	Módszertani leírás	41
	<i>Methodological description</i>	45

Jelmagyarázat

- .. az adat nem ismeretes
- ... nem közölhető adat
- x a mutató nem értelmezhető
- 0,0 a mutató értéke olyan kicsi, hogy kerekítve zérust ad

Explanation of symbols

- .. *not available*
- ... *confidential data*
- x *not applicable*
- 0,0 *less than half of unit*

Bevezető

2006-ban a foglalkoztatottak létszáma, ha kismértékben is, de nőtt, így éves átlagban 3930 ezren minősültek foglalkoztatottnak, 29 ezerrel többen, mint az előző évben, és 325 ezerrel többen, mint a foglalkoztatottság szempontjából a mélypontot jelentő 1996-ban. A foglalkoztatottlétszám-növekedés a munkavállalás szempontjából elsődlegesen szóba jövő 20–64 éves korosztály létszámának a növekedése (1995: 5979 ezer fő, 2006: 6207 ezer fő) és a nyugdíjkorhatár folyamatos emelése mellett következett be. A nemzetközi összehasonlításban kitüntetett szerepet játszó mutató, a 15–64 éves korosztály foglalkoztatási rátája 2006-ban elérte az 57,3%-ot. Ez az EU-25 átlagától még mindig körülbelül 7 százalékpontos lemaradást jelent. A régi uniós tagországok közül csak Olaszország mutatója hasonló, és a 2004-ben csatlakozók közül Lengyelországé és Máltáé alacsonyabb ennél.

A foglalkoztatás javulását 2001 óta a munkanélküliek számának növekedése kíséri. 2006-ban a közel 13 ezres létszámnövekedés után éves átlagban 317 ezer fő tartozott ebbe a kategóriába, s a 7,5%-os munkanélküliségi ráta nagyjából az uniós átlagnak felel meg. Új vonása a hazai munkanélküliségnek, hogy 2004-ben a nők munkanélküliségi rátája elérte a férfiakét, azóta pedig folyamatosan meghaladja azt.

A foglalkoztatotti és a munkanélküli-létszám növekedéséből automatikusan következik, hogy csökken az inaktívok száma. A munkaerő-piaci aktivitás fokozódása ellenére a 15–64 éves korosztályba tartozókból 446 ezren úgy inaktívok, hogy már nem tanulnak nappali tagozaton, nem nyugdíjasok és gyermekgondozási ellátásban sem részesülnek. Az ily módon inaktív 177 ezer férfiből, illetve 269 ezer nőből munkanélküli-ellátást kap (de nem feltétlenül munkanélküli a munkaerő-felmérés kritériumai szerint) 79 ezer fő, míg 22 ezren (főleg nők) hozzátartozójuk gondozása címén ápolási díjban részesülnek. Emellett további 17 ezer fő kap még árvaellátás, vagy más jogcímen valamilyen rendszeres – jöllehet alacsony összegű – pénzbeni juttatást.

Foglalkoztatottság

2006-ban a foglalkoztatottak száma átlagosan 3930 ezer fő volt, közel 29 ezerrel több, mint egy évvel korábban. Ebből 3906 ezren tartoztak a 15–64 éves korosztályba. A foglalkoztatottak korstruktúrájában lényeges változás nem következett be. A legfiatalabbak, a

15–19 évesek foglalkoztatottsága nem kis részben a tanköteles kor 18 évre történő felemeléséből következően marginális volt és maradt. A 20–24 évesek foglalkoztatása, ha enyhén is, de tovább csökkent, azaz a tanulással töltött idő, illetve a munkaerő-piaci átmenet időszaka esetükben is hosszabbodik, – ugyanakkor a tanulás melletti rendszeres munkavégzés Magyarországon nem tipikus. Növekedett viszont a 30–34 éves korosztályba tartozó férfiak és nők között a foglalkoztatottak aránya. A foglalkoztatás enyhe bővülésének másik forrását az 50–54 éves nők, valamint az 55–59 éves férfiak jelentették. Esetükben a foglalkoztatási ráta 1, illetve 2 százalékponttal nőtt az előző évhez képest.

2006-ban az 50–54 éves népesség 69%-a, az 55–59 évesek közel fele, a 60–64 éveseknek viszont csak 13%-a volt foglalkoztatott.

Az 50 évesnél idősebbek közül a felsőfokú végzettségűek vannak jelen legnagyobb arányban a munkaerőpiacon, az ilyen végzettséggel rendelkező 50–64 évesek 70%-a még foglalkoztatott. A hasonló korú középfokú végzettségűek 53%-a, az alacsonyfokú végzettségűeknek pedig alig 27% dolgozott 2006-ban. Az idősebbek állásuk elvesztése esetén a nyugdíjazás különböző formáit igénybe véve igyekeznek elhagyni a munkaerőpiacot, közülük viszonylag kevesen keresnek munkát, (azaz minősülnek munkanélkülinek), mert joggal tartanak attól, hogy munkakeresésük nem lesz sikeres, hiszen a munkaadók általában kerülnek az 50 év feletti felvételét.

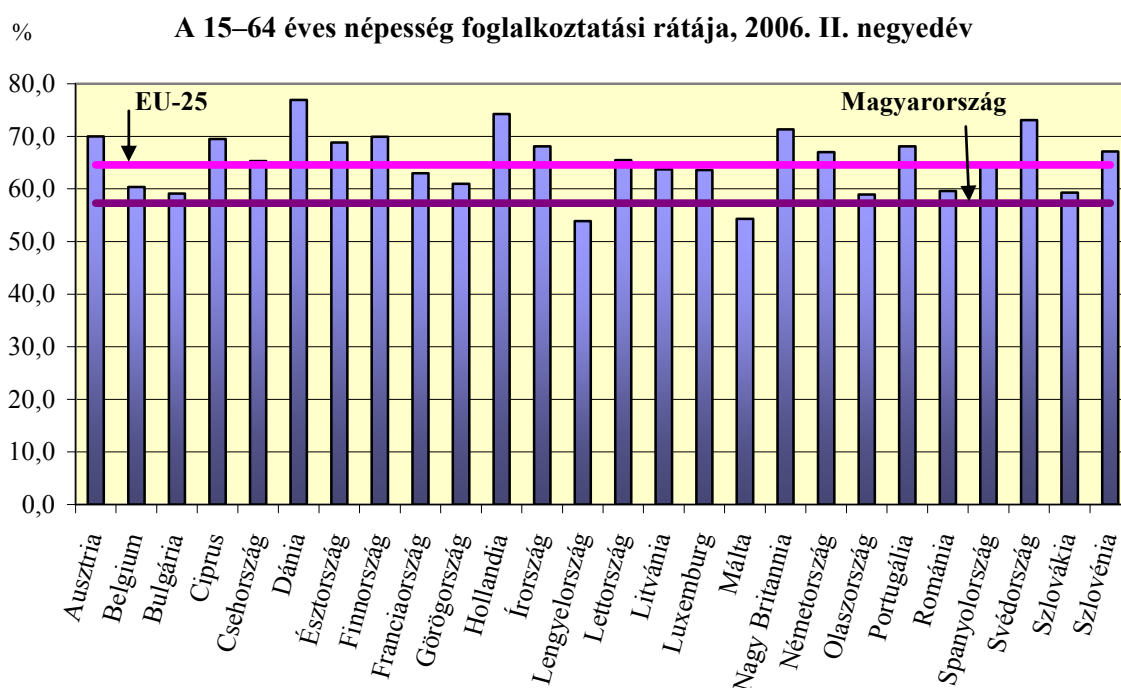
A 15–24 évesek foglalkoztatási rátája az uniós tagországok közül Magyarországon a legalacsonyabb (21,2%)¹. Közvetlenül előttünk Bulgária (23%) és Lengyelország (23,5%) áll a rangsorban, míg a legmagasabb 66,2%-os ráta Hollandiát jellemzi. E korcsoport foglalkoztatási szintje azonban igen erősen függ attól, hogy a tanulás mellett a munkavégzésnek mennyire vannak hagyományai (korábban a tanulás ingyenessége jellemezte volt szocialista országokban ez egyelőre kevésbé vált gyakorlattá), illetve attól is, hogy erről a munkaerő-felmérés (LFS) mennyire képes megbízható képet adni.²

Az 55–64 évesek foglalkoztatottsági szintje az uniós tagországok többségében magasabb, mint a 15–24 éveseké. Míg az utóbbiakra csökkenés jellemző, az idősek foglalkoztatási esélyei az uniós irányelvekkel összhangban folyamatosan javulnak. Magyarország esetében – a jelentős javulás ellenére – az 55–64 évesek foglalkoztatási rátája

¹ A nemzetközi összehasonlításban szereplő adatok itt és a továbbiakban 2006. II. negyedévre vonatkoznak.

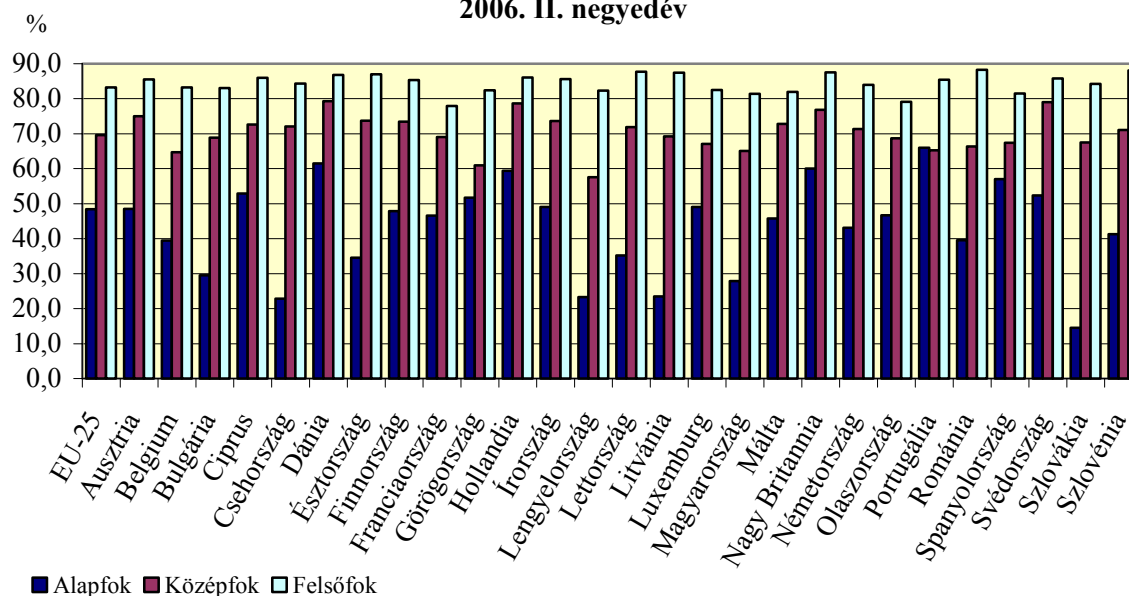
² Ha valaki akár nappali tagozatos tanulóként is, de legalább heti egy óra jövedelemszerző tevékenységet végez, öt elvileg foglalkoztatottnak kell minősíteni. A jellemzően nem saját maguk válaszoló fiatalok esetében azonban ez utóbbi tevékenységre gyakran nem derül fény a kikérdezés során.

még mindig közel 10 százalékponttal marad el az EU-25 átlagától, míg a 15–64 éves népesség egészét tekintve hátrányunk ennél 3 százalékponttal kisebb.



A relatíve alacsony magyar foglalkoztatási ráta fő magyarázata a csak alapfokú iskolai végzettségűek igen nagyfokú inaktivitása, amely mindkét nemre és a munkaerőpiacon legaktívabbnak számító középkorosztályra is igaz. Kétségtelen az is, hogy e téren a tagországok közötti különbségek is igen jelentősek. Az alapfokú végzettségűek foglalkoztatási rátája Portugáliában a legmagasabb (66%), míg a legalacsonyabb Szlovákiában (14,5%), de a magyarországi érték (27,9%) is az öt legalacsonyabb egyike. A középfokú végzettségűek foglalkoztatási szintje 60 és 80%, a felsőfokúaké pedig 80–90% között mozog. A felsőfokú végzettségűek foglalkoztatási esélyei Magyarországon hasonlóak az EU-25 átlagához (83,2%), a középfokú végzettségűeké pedig csak némileg kedvezőtlenebb. Az alacsony iskolai végzettségűek kiugróan rossz mutatói vélhetően az etnikai összetétellel is összefüggnek, ugyanis azok az országok állnak e rangsorban a leghátrább, ahol jelentős súlyt képvisel a nem cigány népességnél kevésbé iskolázott cigány népesség.

**A 15–64 éves népesség foglalkoztatási rátája iskolai végzettség szerint,
2006. II. negyedév**



A foglalkoztatás ágazati szerkezetében az utóbbi években számottevő elmozdulás nem következett be. Így némileg tovább csökkent a foglalkoztatottak létszáma a mezőgazdaságban (1,6%), a feldolgozóiparban, ami viszont új, hogy 2006-ban, a kereskedelem is a létszámleadó gazdasági ágak közé került. A kereskedelemben ugyanakkor folytatódott a létszám-koncentráció. A foglalkoztatottak a legkisebb vállalkozásoktól a nagyobb vállalkozások felé mozognak, azaz a legalább 5 főt foglalkoztató vállalkozások tovább növelték létszámukat a mikrovállalkozások rovására. A szállítás gazdasági ágban ezzel ellentétes folyamat zajlott le a vizsgált időszakban, a mintegy 16 ezres létszámnövekedés a legkisebb vállalkozásoknál jelentkezett. Említést érdemlő létszámnövekedés az építőiparban, az ingatlanügyletek és az egészségügyi, szociális ellátás gazdasági ágakban következett be még 2006-ban.

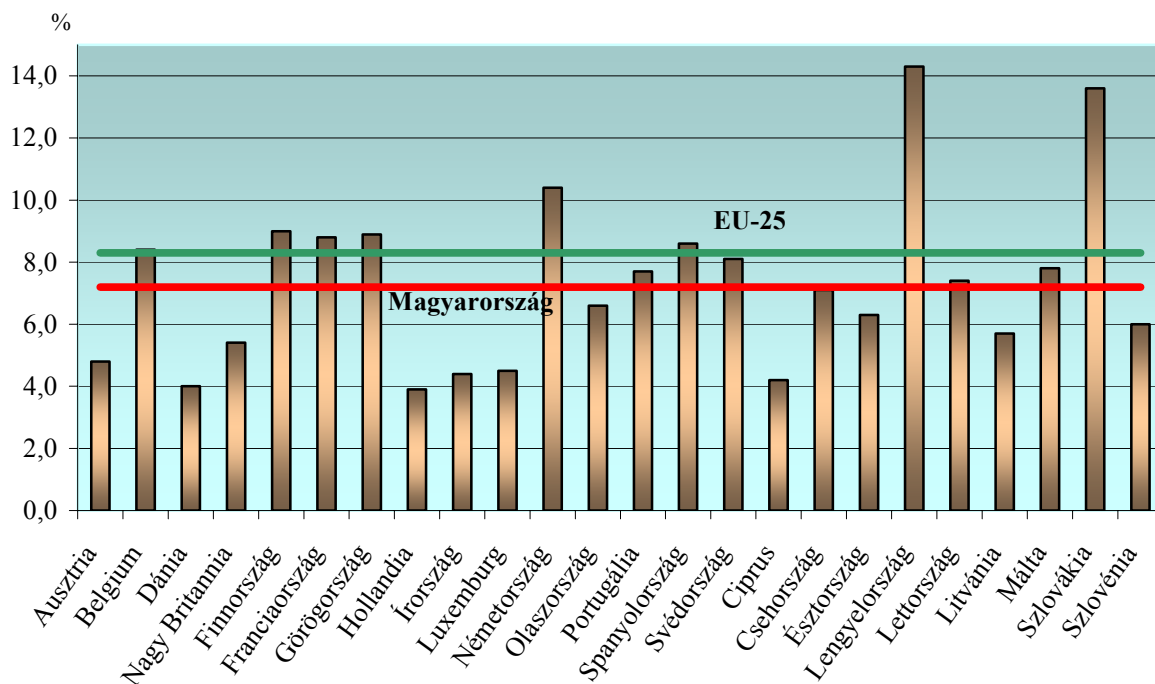
Az atipikusnak tekintett munkavállalási formák közül a részmunkaidős foglalkoztatás súlya nem változott. Az összes foglalkoztatott kevesebb mint 4%-a dolgozott 2006-ban is ilyen módon, többségükben idősebb (gyakran már nyugdíjasként munkát vállaló) nők. Az egyéni és társas vállalkozók (segítő családtagjaikkal és a szövetkezi tagokkal együttes) részaránya 2006-ban 12,7% volt (2005: 13,7%). Határozott idejű szerződéssel az alkalmazottak 6,7%-át foglalkoztatták. (A 2005. évi uniós átlag 14,4% volt.)

Munkanélküliség

A 15–64 évesek közül 2006-ban átlagosan 317 ezer fő volt munkanélküli, mintegy 13 ezerrel többen, mint az előző évben. (A növekedés mértéke az adathoz tartozó hibahatáron belül volt). A munkanélküliségi ráta 0,3 százalékponttal 7,5%-ra emelkedett. A nők munkanélküliségi rátája immár második éve meghaladja a férfiakét, 2006-ban a nőkre jellemző érték 7,8%, férfiakra jellemző 7,2% volt.

Magyarország munkanélküliségi rátáját tekintve jelenleg az uniós országok középmezonyében helyezkedik el. A mutató értéke 2006-ban Lengyelországban és Szlovákiában volt a legmagasabb, annak ellenére, hogy előző év azonos időszakához képest e két országban jelentős javulás következett be (Lengyelországban 4, Szlovákiában 2,7 százalékponttal csökkent a munkanélküliségi ráta). Nőtt a munkanélküliség Nagy-Britanniában (0,8 százalékponttal), Belgiumban és Franciaországban (0,3, illetve 0,2 százalékponttal). Legkedvezőbb helyzetben e téren továbbra is Hollandia, Dánia és Ciprus van. A 25 tagország átlagos, 8,3%-os munkanélküliségi rátája 0,8 százalékponttal volt alacsonyabb 2006-ban, mint 2005 azonos időszakában.

A 15–64 éves népesség munkanélküliségi rátája az Európai Unió tagországaiban, 2006II. negyedév



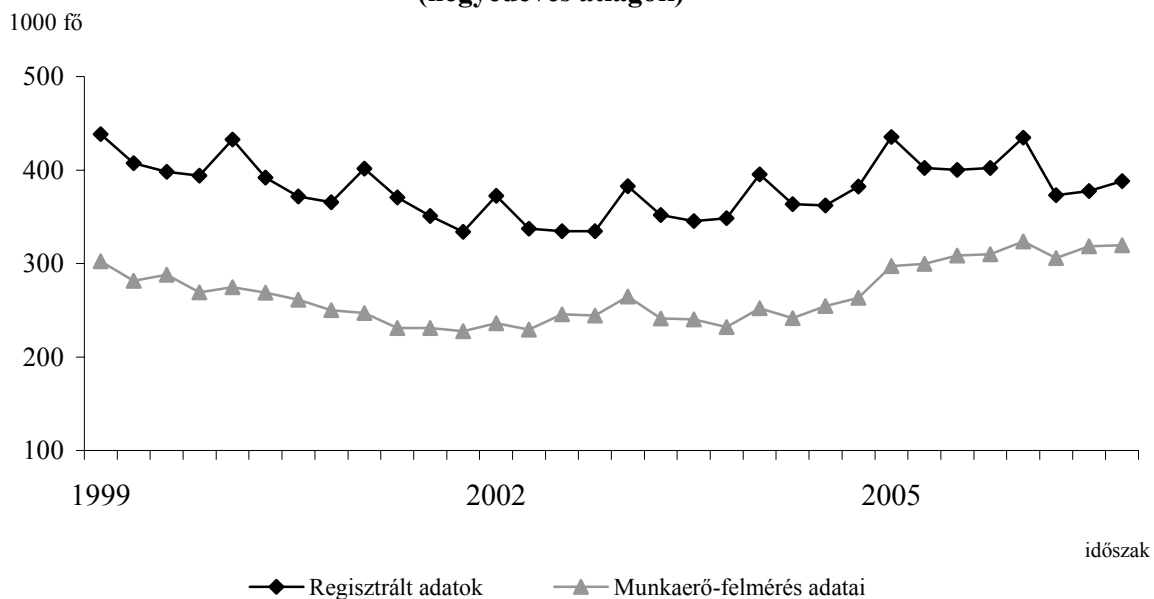
Az alapkú végzettséggel rendelkező 15–64 évesek munkanélküliségi rátája a legmagasabb (16,2%), ennél lényegesen alacsonyabb a középfokú (6,6%) és a felsőfokú végzettségűek mutatója (2,6%). Az uniós átlag is ennek a sorrendnek megfelelő: legrosszabb eséllyel az alapkú végzettségűek indulnak a munkaerőpiacon, a 25 tagország átlagában 11,8% a ráta.

A 15–24 éves korosztályba tartozók gazdasági aktivitása az elmúlt évek tendenciájának megfelelően tovább csökkent (2006-ban 26,8% volt), amelyben jelentős szerepet játszik az oktatási, képzési idő meghosszabbodása. E korcsoporthoz 64,1 ezer munkanélküli tartozott, 2,8 ezerrel kevesebb, mint előző évben. A fiatalok munkanélküliségi rátája 2006-ban 0,3 százalékponttal, 19,1%-ra mérséklődött. Minden harmadik fiatal munkanélkülinek legfeljebb általános iskolai végzettsége volt, esetükben a munkanélküliségi ráta 31,8%. Azok a fiatalok, akik nem tudtak részesei lenni az elmúlt éveket jellemző oktatási expanciónak, és szakirányú iskolai végzettség nélkül léptek ki a munkaerőpiacra, jellemzően hosszan tartó álláskereséssel számolhatnak. A 15–24 éves munkanélküliek több mint egyharmada (38,4%) tartósan munkanélküli volt, azaz már legalább egy éve keresett munkát. A legfeljebb általános iskolát, illetve szakmunkásképzőt, szakiskolát végzetek körében 41% volt a tartósan munkanélküliek aránya.

A nyugdíjkorhatár folyamatos emelése az 55–64 évesek munkanélküliségi rátáját nem befolyásolta (2005-ben és 2006-ban egyaránt 3,9% volt), és az ilyen korú munkanélküliek létszáma is alig változott (15,9 ezerről 16,6 ezerre nőtt), de legalább egy éve keresett már munkát minden második idősebb munkanélküli (8,7 ezer fő). A munkanélküliség alacsony szintje azzal függ össze, hogy az ilyen korúak állásvesztés esetén a bizonytalanságot jelentő munkanélküliség helyett inkább az egészségügyi-társadalombiztosítási ellátórendszerbe próbálnak menekülni.

A munkanélküliek közül – hasonlóan az előző évi adatokhoz – 47,9 ezren még sohasem dolgoztak. A munkatapasztalattal már rendelkezők több mint fele (53,9%) azért keresett állást, mert elvesztette korábbi munkáját. Enyhén csökkent azok aránya, akik maguk kezdeményezték a foglalkoztatásuk megszüntetését (9,8%). Mind az időszakos vagy szezonális munka befejeződése miatt, mindpedig a közhasznú, közcélú, illetve közmunkát követően munkanélkülivé váltak részaránya jelentősen megnövekedett 2006-ban (a 2005. évi 4,9, illetve 5,0%-ról 8,5, ill. 8,2%-ra).

A regisztrált és a munkaerő-felmérés szerinti munkanélküliek számának alakulása, 1999–2006 (negyedéves átlagok)

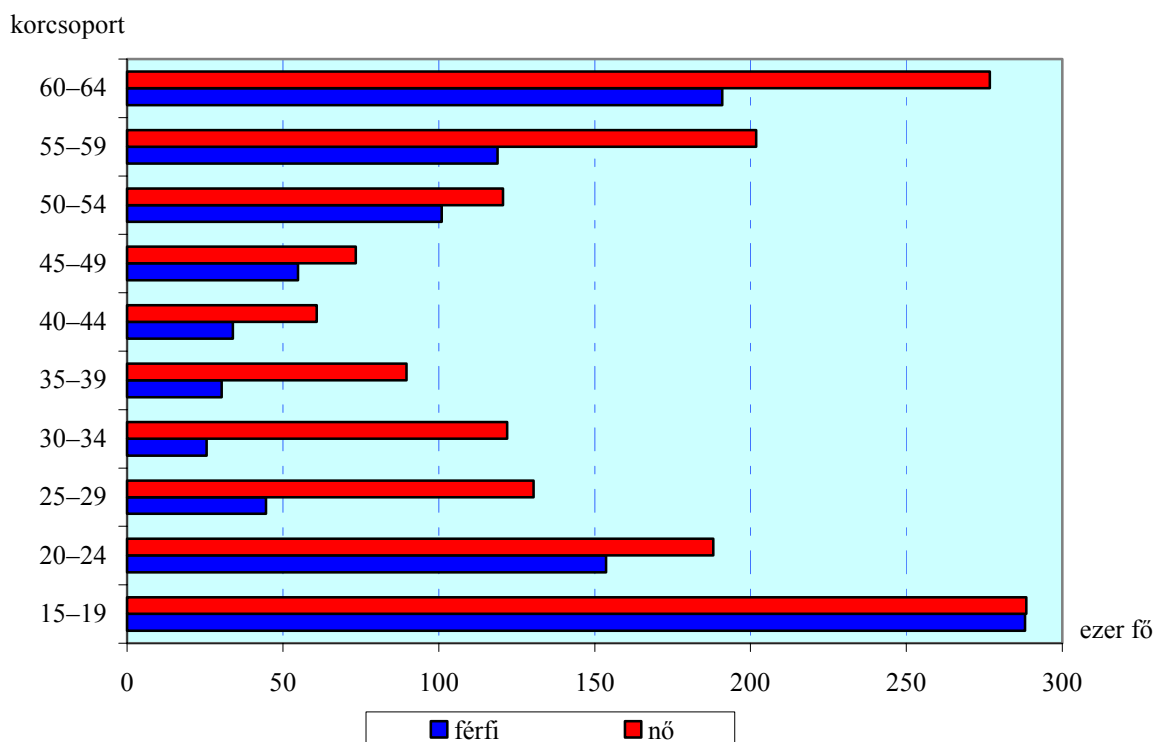


Az adminisztratív nyilvántartásból származó ún. regisztrált munkanélküli 2006-ban, éves átlagban 393 ezer fő volt. A munkaerő-felmérés szerint a regisztrált munkanélküliek is csak abban az esetben számítanak munkanélkülinek, ha teljesítik az ILO-definíció hármas kritériumát. 2006-ban a munkaerő-felmérésben magukat regisztrált álláskeresőnek vallók 61%-a felelt meg ennek a definíciónak. A fennmaradó 39% kis hányada foglalkoztatott (mert legalább 1 órát dolgozott a kikérdezést megelőző héten), nagyobb részük azonban inaktív volt. Ez utóbbiak jelentős része (96%-a) egyáltalán nem keresett munkát, az érintettek kb. fele azért nem, mert úgy gondolta, hogy úgysem találna. A regisztrált munkanélküliekre vonatkozó törvényi szabályozás 2005. novemberi szigorításának célja az volt, hogy nagyobb intenzitású álláskeresésre ösztönözze a munkanélkülieket. Bár az ILO szerinti munkanélkülieknek 2005-ben 55,7%-a, 2006-ban pedig 62,9%-a volt egyben regisztrált munkanélküli is, a nyilvántartott álláskeresők körében azok aránya, akik a munkaerő-felmérés definíciói szerint is munkanélküliek, alig változott, 59,7%-ról mindössze 60,8%-ra nőtt.

Inaktivitás

Az egyik legfontosabb munkaerő-piaci folyamatot 2006-ban is az inaktívok számának csökkenése jelentette. A 15–64 éves népesség változatlan létszáma mellett az inaktívok száma közel 40 ezer fővel volt alacsonyabb, mint egy évvel korábban.

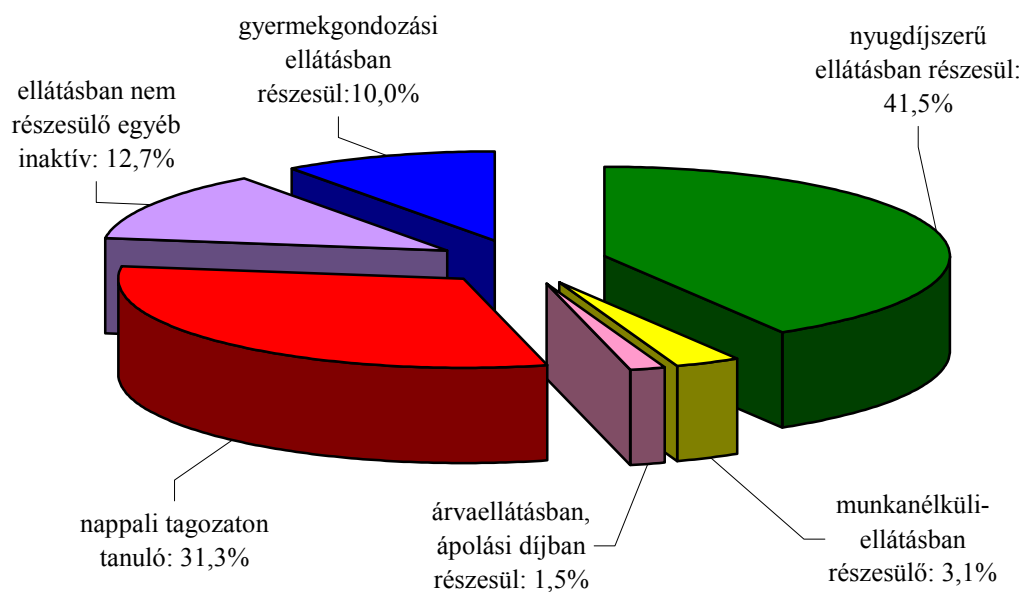
A 15–64 éves inaktívok korcsoportok szerint, nemenként, 2006



A 2005 és a 2006-ra is jellemző csökkenő tendenciát ugyanakkor nem ugyanazok a munkaerő-piaci átrendeződések idézték elő. 2005-ben az inaktívok számának csökkenése elsősorban a munkanélküliek számának erőteljes növekedéséből adódott – miközben a foglalkoztatás szintje nem változott. Az inaktívok egy része tehát – munkaerő-piaci helyzetét, elhelyezkedési lehetőségeit kedvezőbbnek ítélve – a korábbi évektől eltérően nagyobb arányban, aktívabban kezdett el munkát keresni, ily módon munkanélkülinek minősült. Ugyanakkor foglalkoztatottakból is – ha nem is tömeges elbocsátások következtében – az inaktívokhoz hasonló arányban lettek munkanélküliek. 2006-ban viszont az inaktívok számának csökkenése az előző évinél kisebb mértékű munkanélküliség növekedéssel (+13,4 ezer fő) és jóval jelentősebb foglalkozásbővüléssel (+27,4 ezer fő) járt együtt.

2006-ban a 15–64 éves népességből 2593 ezren nem voltak jelen a munkaerőpiacon. Ebből 1077 ezren öregségi, rokkantsági, illetve özvegyi nyugdíjban, 259 ezren a gyermekgondozási ellátás valamelyik formájában és 79 ezren pénzügyi munkanélküliségi ellátásban részesültek. További 39 ezer fő kapott árvaellátást vagy ápolási díjat. Rendszeres és kimutatható jövedelemforrással tehát a 15–64 éves inaktív népesség 56,1%-a (1454 ezer fő) rendelkezett.

A 15–64 éves inaktív népesség megoszlása főbb megélhetési kategóriák szerint, 2006



Az 1139 ezer saját jogú jövedelemmel nem rendelkező többsége (811 ezer fő) a klasszikus eltartotti kategóriába tartozó nappali tagozatos tanuló volt. A fennmaradó 328 ezer ún. egyéb inaktívból 80 ezer fő a 15–24 évesek korosztályaiból került ki – és többségük nem nappali tagozaton tanuló diák volt. Az egyéb inaktív sokaságot – a korstruktúrában felfelé haladva erősödő – női dominancia jellemzi. Míg a 15–24 éves egyéb inaktív fiatalok között fele-fele arányban van jelen a két nem, addig a középkorú, illetve idősebbek közül már csak minden 3. férfi.

2006-ban a 15–64 éves népesség 33%-a (a férfiak 26,7%-a, a nők 39%-a) nyilatkozott úgy, hogy nem kíván jövedelemszerző tevékenységet folytatni. Az inaktívakon belül ez az arány 86,7%, (férfiak 85,2%, nők 87,7%), vagyis a 2593 ezer inaktív többsége, 2249 ezer fő nem tett semmiféle lépést, a munkaerő-piaci (re)integráció irányába. A dolgozni szándékozó 335 ezer inaktívból a tavalyinál jóval alacsonyabb arányt képviseltek közel 87 ezer fős létszámukkal az ún. passzív munkanélküliek (2005: 30,3%, 2006:26,1%).

Az álláskereső aktivitás hiányát a 15–64 éves népességbe tartozók legnagyobb arányban az oktatásban való részvétellel indokolták (32,2%), míg második legnyomósabb

okként a nyugdíjazást (28,6) említették. Ezt követte az egészségi állapot megromlására (14,1%), illetve a családi kööttségekre, gyermekgondozásra, beteg hozzátartozó gondozására, ápolására (12,2%) való hivatkozás. A jövedelemszerző tevékenység iránti motiváltság természetesen szoros összefüggésben van a munkakereséssel. A 15–24 évesek túlnyomó többsége valamilyen formában tanul, ezért nem meglepő, hogy 86%-uk amiatt nem keres munkát. A 25–54 éves korcsoportba tartozó nők jellemzően családi kööttségeikkel, gyermekgondozással, a férfiak pedig kedvezőtlen egészségi állapotukkal indokolják a munkakeresés hiányát. Az 55–64 éves inaktívak szinte teljes köre (94,5%) részeseül valamilyen nyugdíjban, nyugdíjszerű ellátásban, ezért ők leggyakrabban ezt, vagy pedig megromlott egészségi állapotukat jelölik meg indokként.

A korábbi munkatapasztalattal rendelkező inaktívak közül a középkorosztályokba tartozó férfiak munkaviszonya főként rokkantsági, korengedményes, korekedvezményes nyugdíjazás miatt (43%) szűnt meg, a nőké ugyancsak elsősorban az egyéb nyugdíjak igénybevétele miatt (21%), de esetükben a gyermekek gondozása, ápolása, illetve az egyéb családi kööttségek (16,4%) is jelentős arányt képviseltek az okok között.

A munkaerőpiac regionális sajátosságai

Annak ellenére, hogy Magyarország az unió közepes méretű tagországai közé tartozik, a munkaerőpiac regionális különbségei nagyok, és hosszabb időszakot tekintve növekvő tendenciát mutatnak 1998-hoz, mint bázishoz viszonyítva. 2006-ra a régiók relatív pozíciója is jelentős változást mutat, jóllehet ez a változás a saját (azaz a jó, illetve a rossz helyzet jellemezte) csoporton belül ment végbe. Így a foglalkoztatási ráta a közép-magyarországi régióban nőtt a legdinamikusabban (1998-tól csaknem 6 százalékponttal), a foglalkoztatási ráta tekintetében 2006-ra ez a régió beérte a korábbi vezető helyzetű Nyugat-Dunántúlt. Közép-Magyarországon, Nyugat-Dunántúlon a 15–64 éves népesség foglalkoztatási rátája 62,7%, illetve 62,8% volt, s ettől alig maradt el a Közép-Dunántúl 61,4%-os mutatója. E három régió lemaradása az uniós átlagtól már csak két százalékpont körüli. Az élbolyhoz képest Észak-Alföld és Észak-Magyarország hátránya több mint tíz százalékpont, azaz 100 érintett korú lakosból itt csak kb. 50 dolgozott 2006-ban. (A sereghajtó Borsod-Abaúj-Zemplén megye mutatója 49% volt.)

2006-ban az előző évhez képest a Dél-Dunántúl kivételével minden régióban kiefordulás javulás tapasztalható a foglalkoztatottságban. Az országos átlagnál (7,5%) alacsonyabb munkanélküliségi rátával rendelkező régiókban (Közép-Magyarország, Közép- és Nyugat-Dunántúl) csökkent a munkanélküliek száma, míg a munkaerő-piaci és infrastrukturális ellátottság szempontjából rosszabb helyzetben lévő régiókban növekedett (Észak-Magyarország, valamint Észak- és Dél-Alföld). Jelentősen, 26,3%-kal emelkedett a munkanélküliek száma az Észak-Alföldön, ezen belül pedig 38,8%-kal Szabolcs-Szatmár-Bereg megyében, ahol a munkanélküliségi ráta 10,4%-ról 13,7%-ra változott, helyet cserélve így Borsod-Abaúj-Zemplén megyével, amely eddig mindig az utolsó helyen állt.

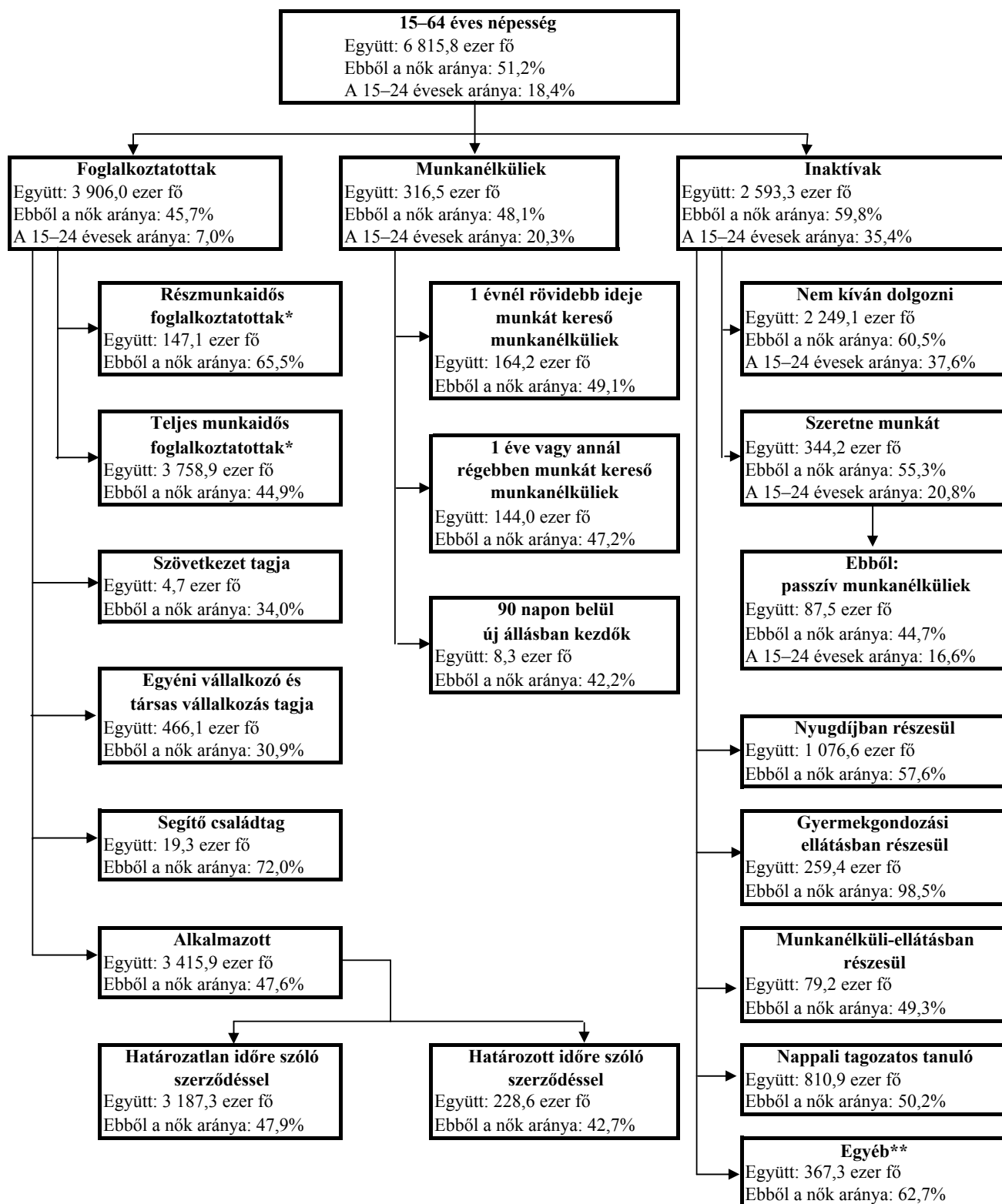
Az egyes aktivitási kategóriába tartozók létszámának változása, 2006–2005

(2005=100,0)					
Régiók/ megyék	Foglalkoztatottak	Munkanélküliek	Gazdaságilag nem aktívak	Ebből: passzív munkanélküliek	Összesen
Közép-Magyarország	100,2	99,5	103,0	70,0	101,1
Budapest	98,4	101,4	104,3	75,3	100,4
Pest	103,0	97,2	101,2	64,8	102,1
Közép-Dunántúl	101,3	97,3	96,3	51,3	99,4
Fejér	103,6	81,4	94,7	...	99,5
Komárom-Esztergom	100,1	99,7	97,6	...	99,2
Veszprém	99,8	115,7	97,0	...	99,4
Nyugat-Dunántúl	100,6	97,5	97,5	81,6	99,4
Győr-Moson-Sopron	100,6	100,2	96,6	...	99,1
Vas	100,8	93,9	99,7	...	100,1
Zala	100,3	98,9	97,1	...	99,2
Dél-Dunántúl	99,3	101,9	97,9	99,7	98,9
Baranya	101,0	90,8	96,8	79,8	98,7
Somogy	97,5	109,1	99,2	138,4	98,9
Tolna	99,0	108,9	98,1	...	99,2
Észak-Magyarország	101,1	105,2	96,8	79,8	99,4
Borsod-Abaúj-Zemplén	102,0	101,2	96,6	85,9	99,5
Heves	98,6	109,8	100,1	75,1	99,8
Nógrád	102,2	116,0	92,6	...	98,7
Észak-Alföld	102,2	126,3	95,3	79,9	100,3
Hajdú-Bihar	102,9	113,6	96,5	84,9	100,6
Jász-Nagykun-Szolnok	103,1	123,0	94,0	62,4	100,1
Szabolcs-Szatmár-Bereg	100,8	138,8	95,0	81,0	100,1
Dél-Alföld	100,7	96,3	99,1	81,1	99,8
Bács-Kiskun	98,7	110,4	101,6	93,3	100,4
Békés	100,4	92,6	98,4	75,8	99,1
Csongrád	103,4	79,4	96,6	...	99,6
Összesen	100,7	104,4	98,5	79,4	100,0

A munkanélküliek létszámnövekedésének forrása elsődlegesen az ún. passzív munkanélküliek csoportja volt. (Passzív munkanélkülinek számítanak a felvétel fogalmi szerinti azok, akiknek nincs munkájuk, szeretnének dolgozni, de nem keresnek aktívan munkát, mert úgy gondolják, hogy úgy sem találnának). Ennek nem az az oka, hogy ma több remény lenne az elhelyezkedésre a munkaerő-piaci szempontból depressziós régiókban, mint korábban, hanem az, hogy 2006-tól a munkanélküli-ellátás folyósításának feltételeként a korábbi, nem havi rendszerességgel történő visszahívásokkal szemben havonta kell a nyilvántartásba vett személynek megjelenni a Munkaügyi Központ helyi kirendeltségén, ezzel pedig sokuk esetében teljesül az aktív munkakeresés kritériuma. A passzív munkanélküliek számában a mintegy 20%-os csökkenés 23 ezer főt jelent. Ez a csökkenés megyénként igen eltérő mértékű. Közép-Magyarországon és Közép-Dunántúlon például, ahol a legjelentősebb arányú kiáramlás figyelhető meg, a munkanélküliek számának csökkenése és a foglalkoztatottság növekedése mellett következett be az említett jelenség. Ugyanakkor Észak-Magyarországon és az Észak-Alföldön – ahol egyébként a népességben a legnagyobb arányban fordulnak elő a passzív munkanélküliek – a munkanélküliség növekedésének lehetünk tanúi. Ebben a régióban tapasztalható egyébként a legjelentősebb mozgás. A 11,4 ezer fős foglalkoztatottlétszám-növekedés itt 13,5 ezer fős munkanélkülilétszám-növekedéssel párosult.

Táblázatok
Tables

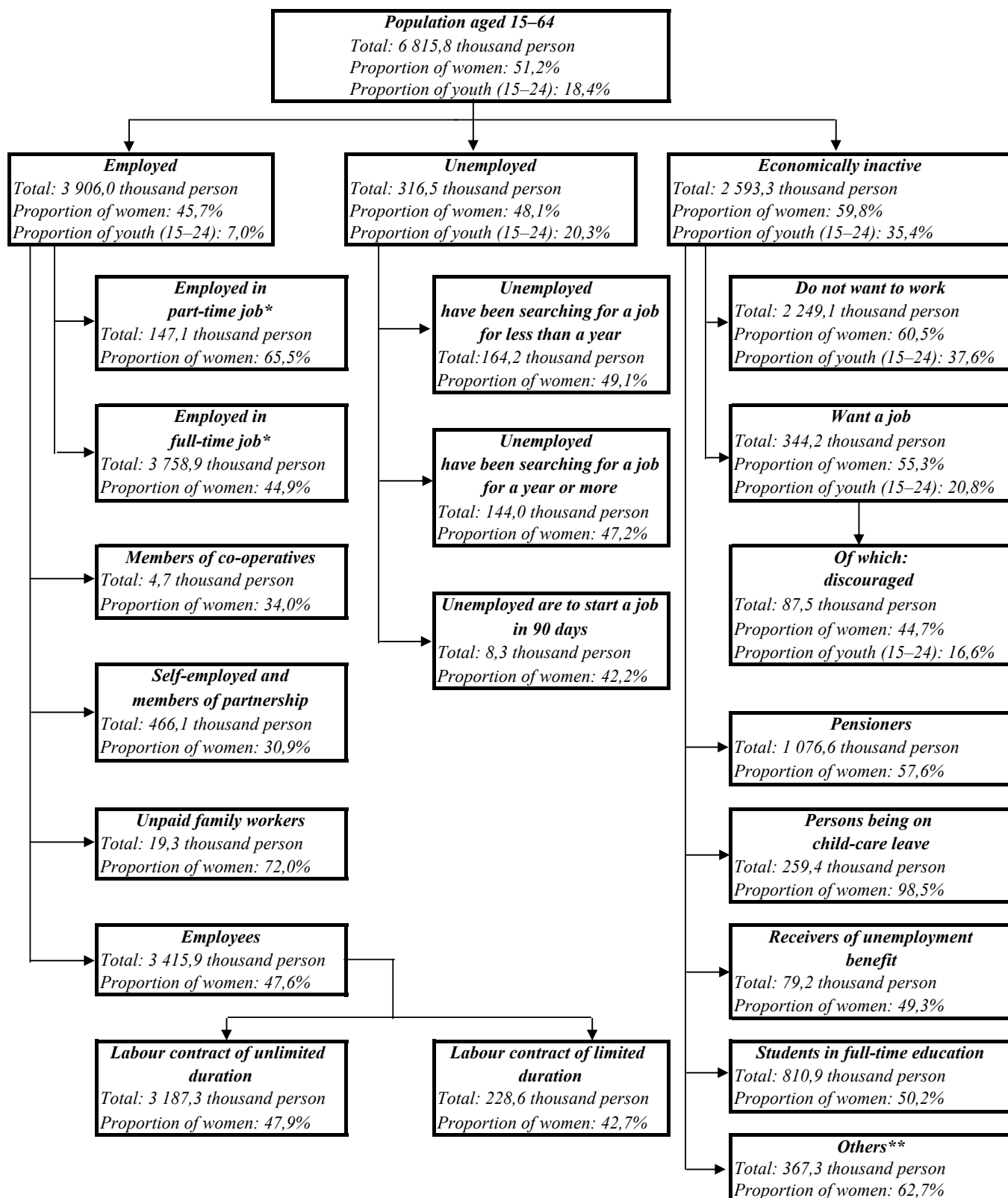
A 15–64 éves népesség munkaerő-piaci státusza 2006. évben



* Önbesorolás alapján.

**Az ápolási díjban, árvaellátásban részesülőkkel együtt.

Labour market status of population aged 15–64, in 2006



* Self-classification.

**Includes the nursing allowance, orphan's provision.

1/a. A 15–74 éves népesség gazdasági aktivitása nemenként
Economic Activity of Population Aged 15–74 by Sex

Időszak	Foglalkoztatottak	Munkanélküliek	Gazdaságilag aktívak	Gazdaságilag nem aktívak	15–74 éves népesség	Aktivitási arány	Munkanélküliségi ráta	Foglalkoztatási ráta
<i>Period</i>	<i>Employed</i>	<i>Unemployed</i>	<i>Economically active</i>	<i>Economically inactive</i>	<i>Population aged 15–74</i>	<i>Participation rate</i>	<i>Unemployment rate</i>	<i>Employment rate</i>
1000 fő – thousands					%			
Együtt – Both sexes								
1990. I–IV.*	4 880,0	62,4	4 942,4	2 725,4	7 667,8	64,5	1,3	63,6
1992. I–IV.	4 025,7	444,2	4 469,9	3 202,0	7 671,9	58,3	9,9	52,5
1993. I–IV.	3 770,3	518,9	4 289,2	3 417,1	7 706,3	55,7	12,1	48,9
1994. I–IV.	3 692,5	451,2	4 143,7	3 576,9	7 720,6	53,7	10,9	47,8
1995. I–IV.	3 622,8	416,5	4 039,3	3 724,4	7 763,7	52,0	10,3	46,7
1996. I–IV.	3 605,1	400,1	4 005,2	3 759,8	7 765,0	51,6	10,0	46,4
1997. I–IV.	3 610,3	348,8	3 959,1	3 804,9	7 764,0	51,0	8,8	46,5
1998. I–IV.	3 674,7	313,0	3 987,7	3 745,1	7 732,8	51,6	7,8	47,5
Új súlyozású adatok – Data calculated with new weights								
1998. I–IV.	3 695,6	314,0	4 009,6	3 792,7	7 802,3	51,4	7,8	47,4
1999. I–IV.	3 809,3	285,3	4 094,6	3 693,1	7 787,7	52,6	7,0	48,9
2000. I–IV.	3 856,2	263,7	4 119,9	3 659,6	7 779,5	53,0	6,4	49,6
2001. I–IV.	3 868,3	234,1	4 102,4	3 670,0	7 772,4	52,8	5,7	49,8
2002. I–IV.	3 870,6	238,8	4 109,4	3 652,8	7 762,2	52,9	5,8	49,9
2003. I.	3 859,6	264,7	4 124,3	3 629,1	7 753,4	53,2	6,4	49,8
2003. II.	3 923,9	241,2	4 165,1	3 582,5	7 747,6	53,8	5,8	50,6
2003. III.	3 952,2	240,3	4 192,5	3 550,0	7 742,5	54,1	5,7	51,0
2003. IV.	3 952,3	231,9	4 184,2	3 552,7	7 736,9	54,1	5,5	51,1
2003. I–IV.	3 921,9	244,5	4 166,4	3 578,5	7 744,9	53,8	5,9	50,6
2004. I.	3 891,5	252,2	4 143,7	3 580,7	7 724,4	53,6	6,1	50,4
2004. II.	3 894,1	241,6	4 135,7	3 583,4	7 719,1	53,6	5,8	50,4
2004. III.	3 906,6	254,6	4 161,2	3 559,3	7 720,5	53,9	6,1	50,6
2004. IV.	3 909,2	263,3	4 172,5	3 548,2	7 720,7	54,0	6,3	50,6
2004. I–IV.	3 900,4	252,9	4 153,3	3 567,9	7 721,2	53,8	6,1	50,5
2005. I.	3 870,6	297,4	4 168,0	3 556,0	7 724,0	54,0	7,1	50,1
2005. II.	3 891,5	299,5	4 191,0	3 532,4	7 723,4	54,3	7,1	50,4
2005. III.	3 927,6	308,6	4 236,2	3 485,7	7 721,9	54,9	7,3	50,9
2005. IV.	3 916,4	309,9	4 226,3	3 494,4	7 720,7	54,7	7,3	50,7
2005. I–IV.	3 901,5	303,9	4 205,4	3 517,1	7 722,5	54,5	7,2	50,5
2006. I.	3 885,3	323,6	4 208,9	3 513,6	7 722,5	54,5	7,7	50,3
2006. II.	3 933,9	305,7	4 239,6	3 480,8	7 720,4	54,9	7,2	51,0
2006. III.	3 948,1	318,3	4 266,4	3 455,5	7 721,9	55,3	7,5	51,1
2006. IV.	3 952,9	319,6	4 272,5	3 449,8	7 722,3	55,3	7,5	51,2
2006. I–IV.	3 930,1	316,8	4 246,9	3 474,9	7 721,8	55,0	7,5	50,9

*Szakértői becslés. – *Expert's estimate.*

1/a. A 15–74 éves népesség gazdasági aktivitása nemenként (folytatás)

Economic Activity of Population Aged 15–74 by Sex (continued)

Időszak	Foglalkoztatottak	Munkanélküliek	Gazdaságilag aktívak	Gazdaságilag nem aktívak	15–74 éves népesség	Aktivitási arány	Munkanélküliségi ráta	Foglalkoztatási ráta
<i>Period</i>	<i>Employed</i>	<i>Unemployed</i>	<i>Economically active</i>	<i>Economically inactive</i>	<i>Population aged 15–74</i>	<i>Participation rate</i>	<i>Unemployment rate</i>	<i>Employment rate</i>
	1000 fő – <i>thousands</i>					%		
Férfiak – Males								
1990. I–IV.*	2 648,0	37,9	2 685,9	1 008,8	3 694,7	72,7	1,4	71,7
1992. I–IV.	2 161,2	265,9	2 427,1	1 239,7	3 666,8	66,2	11,0	58,9
1993. I–IV.	2 020,3	316,0	2 336,3	1 343,8	3 680,1	63,5	13,5	54,9
1994. I–IV.	1 996,0	274,8	2 270,8	1 401,9	3 672,7	61,8	12,1	54,3
1995. I–IV.	1 993,6	261,5	2 255,1	1 435,9	3 691,0	61,1	11,6	54,0
1996. I–IV.	1 993,3	243,7	2 237,0	1 453,0	3 690,0	60,6	10,9	54,0
1997. I–IV.	2 007,5	214,1	2 221,6	1 482,7	3 704,3	60,0	9,6	54,2
1998. I–IV.	2 018,7	189,2	2 207,9	1 489,7	3 697,6	59,7	8,6	54,6
Új súlyozású adatok – Data calculated with new weights								
1998. I–IV.	2 023,0	188,7	2 211,7	1 507,0	3 718,7	59,5	8,5	54,4
1999. I–IV.	2 083,6	170,0	2 253,6	1 456,3	3 709,9	60,7	7,5	56,2
2000. I–IV.	2 105,8	158,9	2 264,7	1 441,0	3 705,7	61,1	7,0	56,8
2001. I–IV.	2 113,7	142,4	2 256,1	1 447,9	3 704,0	60,9	6,3	57,1
2002. I–IV.	2 112,5	138,0	2 250,5	1 450,3	3 700,8	60,8	6,1	57,1
2003. I.	2 088,6	153,0	2 241,6	1 455,0	3 696,6	60,6	6,8	56,5
2003. II.	2 130,5	139,1	2 269,6	1 423,4	3 693,0	61,5	6,1	57,7
2003. III.	2 146,1	134,7	2 280,8	1 409,0	3 689,8	61,8	5,9	58,2
2003. IV.	2 140,8	127,2	2 268,0	1 418,5	3 686,5	61,5	5,6	58,1
2003. I–IV.	2 126,5	138,5	2 265,0	1 426,4	3 691,4	61,4	6,1	57,6
2004. I.	2 103,6	142,7	2 246,3	1 434,4	3 680,7	61,0	6,4	57,2
2004. II.	2 117,4	130,7	2 248,1	1 430,3	3 678,4	61,1	5,8	57,6
2004. III.	2 126,4	134,8	2 261,2	1 420,4	3 681,6	61,4	6,0	57,8
2004. IV.	2 121,9	138,9	2 260,8	1 422,6	3 683,4	61,4	6,1	57,6
2004. I–IV.	2 117,3	136,8	2 254,1	1 426,9	3 681,0	61,2	6,1	57,5
2005. I.	2 094,3	157,0	2 251,3	1 433,7	3 685,0	61,1	7,0	56,8
2005. II.	2 108,6	156,7	2 265,3	1 419,7	3 685,0	61,5	6,9	57,2
2005. III.	2 134,6	159,1	2 293,7	1 391,1	3 684,8	62,2	6,9	57,9
2005. IV.	2 127,1	163,7	2 290,8	1 394,1	3 684,9	62,2	7,1	57,7
2005. I–IV.	2 116,1	159,1	2 275,2	1 409,7	3 684,9	61,7	7,0	57,4
2006. I.	2 099,2	173,3	2 272,5	1 413,5	3 686,0	61,7	7,6	57,0
2006. II.	2 143,4	157,9	2 301,3	1 383,8	3 685,1	62,4	6,9	58,2
2006. III.	2 151,0	161,1	2 312,1	1 374,4	3 686,5	62,7	7,0	58,3
2006. IV.	2 155,8	166,2	2 322,0	1 370,3	3 692,3	62,9	7,2	58,4
2006. I–IV.	2 137,4	164,6	2 302,0	1 385,5	3 687,5	62,4	7,2	58,0

*Szakértői becslés. – *Expert's estimate.*

1/a. A 15–74 éves népesség gazdasági aktivitása nemenként (folytatás)

Economic Activity of Population Aged 15–74 by Sex (continued)

Időszak	Foglalkoztatottak	Munkanélküliek	Gazdaságilag aktívak	Gazdaságilag nem aktívak	15–74 éves népesség	Aktivitási arány	Munkanélküliségi ráta	Foglalkoztatási ráta
<i>Period</i>	<i>Employed</i>	<i>Unemployed</i>	<i>Economically active</i>	<i>Economically inactive</i>	<i>Population aged 15–74</i>	<i>Participation rate</i>	<i>Unemployment rate</i>	<i>Employment rate</i>
	1000 fő – thousands					%		
Nők – Females								
1990. I–IV.*	2 232,0	24,5	2 256,5	1 716,6	3 973,1	56,8	1,1	56,2
1992. I–IV.	1 864,5	178,3	2 042,8	1 962,3	4 005,1	51,0	8,7	46,6
1993. I–IV.	1 750,0	202,9	1 952,9	2 073,3	4 026,2	48,5	10,4	43,5
1994. I–IV.	1 696,5	176,4	1 872,9	2 175,0	4 047,9	46,3	9,4	41,9
1995. I–IV.	1 629,2	155,0	1 784,2	2 288,5	4 072,7	43,8	8,7	40,0
1996. I–IV.	1 611,8	156,4	1 768,2	2 306,8	4 075,0	43,4	8,8	39,6
1997. I–IV.	1 602,8	134,7	1 737,5	2 322,2	4 059,7	42,8	7,8	39,5
1998. I–IV.	1 656,0	123,8	1 779,8	2 255,4	4 035,2	44,1	7,0	41,0
Új súlyozású adatok – Data calculated with new weights								
1998. I–IV.	1 672,6	125,3	1 797,9	2 285,7	4 083,6	44,0	7,0	41,0
1999. I–IV.	1 725,7	115,3	1 841,0	2 236,8	4 077,8	45,1	6,3	42,3
2000. I–IV.	1 750,4	104,8	1 855,2	2 218,6	4 073,8	45,5	5,6	43,0
2001. I–IV.	1 754,6	91,7	1 846,3	2 222,1	4 068,4	45,4	5,0	43,1
2002. I–IV.	1 758,1	100,8	1 858,9	2 202,5	4 061,4	45,8	5,4	43,3
2003. I.	1 771,0	111,7	1 882,7	2 174,1	4 056,8	46,4	5,9	43,7
2003. II.	1 793,4	102,1	1 895,5	2 159,1	4 054,6	46,7	5,4	44,2
2003. III.	1 806,1	105,6	1 911,7	2 141,0	4 052,7	47,2	5,5	44,6
2003. IV.	1 811,5	104,7	1 916,2	2 134,2	4 050,4	47,3	5,5	44,7
2003. I–IV.	1 795,4	106,0	1 901,4	2 152,1	4 053,5	46,9	5,6	44,3
2004. I.	1 787,9	109,5	1 897,4	2 146,3	4 043,7	46,9	5,8	44,2
2004. II.	1 776,7	110,9	1 887,6	2 153,1	4 040,7	46,7	5,9	44,0
2004. III.	1 780,2	119,8	1 900,0	2 138,9	4 038,9	47,0	6,3	44,1
2004. IV.	1 787,3	124,4	1 911,7	2 125,6	4 037,3	47,4	6,5	44,3
2004. I–IV.	1 783,1	116,1	1 899,2	2 141,0	4 040,2	47,0	6,1	44,1
2005. I.	1 776,3	140,4	1 916,7	2 122,3	4 039,0	47,5	7,3	44,0
2005. II.	1 782,9	142,8	1 925,7	2 112,7	4 038,4	47,7	7,4	44,1
2005. III.	1 793,0	149,5	1 942,5	2 094,6	4 037,1	48,1	7,7	44,4
2005. IV.	1 789,3	146,2	1 935,5	2 100,3	4 035,8	48,0	7,6	44,3
2005. I–IV.	1 785,4	144,8	1 930,2	2 107,4	4 037,6	47,8	7,5	44,2
2006. I.	1 786,1	150,3	1 936,4	2 100,1	4 036,5	48,0	7,8	44,2
2006. II.	1 790,5	147,8	1 938,3	2 097,0	4 035,3	48,0	7,6	44,4
2006. III.	1 797,1	157,2	1 954,3	2 081,1	4 035,4	48,4	8,0	44,5
2006. IV.	1 797,1	153,4	1 950,5	2 079,5	4 030,0	48,4	7,9	44,6
2006. I–IV.	1 792,7	152,2	1 944,9	2 089,4	4 034,3	48,2	7,8	44,4

*Szakértői becslés. – *Expert's estimate.*

1/b. A 15–64 éves népesség gazdasági aktivitása nemenként
Economic Activity of Population Aged 15–64 by sex

Időszak <i>Period</i>	Foglalkoztatottak <i>Employed</i>	Munkanélküliek <i>Unemployed</i>	Gazdaságilag aktívák <i>Economically active</i>	Gazdaságilag nem aktívák <i>Economically inactive</i>	15–64 éves népesség <i>Population aged 15–64</i>	Aktivitási arány <i>Participation rate</i>	Munkanélküliségi ráta <i>Unemployment rate</i>	Foglalkoztatási ráta <i>Employment rate</i>
	1000 fő – <i>thousands</i>					%		
Együtt – Both sexes								
1992. I–IV.	3 965,9	441,8	4 407,7	2 433,6	6 841,3	64,4	10,0	58,0
1993. I–IV.	3 725,2	511,9	4 237,1	2 601,6	6 838,7	62,0	12,1	54,5
1994. I–IV.	3 653,3	443,9	4 097,2	2 729,3	6 826,5	60,0	10,8	53,5
1995. I–IV.	3 590,2	414,3	4 004,5	2 830,9	6 835,4	58,6	10,3	52,5
1996. I–IV.	3 579,5	397,8	3 977,3	2 857,1	6 834,4	58,2	10,0	52,4
1997. I–IV.	3 591,4	345,7	3 937,1	2 903,4	6 840,5	57,6	8,8	52,5
1998. I–IV.	3 656,0	309,6	3 965,6	2 843,1	6 808,7	58,2	7,8	53,7
Új súlyozású adatok – Data calculated with new weights								
1998. I–IV.	3 676,2	310,4	3 986,6	2 867,9	6 854,5	58,2	7,8	53,6
1999. I–IV.	3 786,3	285,1	4 071,4	2 764,7	6 836,1	59,6	7,0	55,4
2000. I–IV.	3 832,0	263,2	4 095,2	2 745,5	6 840,7	59,9	6,4	56,0
2001. I–IV.	3 849,8	233,9	4 083,7	2 767,7	6 851,4	59,6	5,7	56,2
2002. I–IV.	3 850,3	238,4	4 088,7	2 761,0	6 849,7	59,7	5,8	56,2
2003. I.	3 836,9	264,4	4 101,3	2 739,9	6 841,2	60,0	6,4	56,1
2003. II.	3 899,3	241,2	4 140,5	2 695,0	6 835,5	60,6	5,8	57,0
2003. III.	3 925,6	240,0	4 165,6	2 667,2	6 832,8	61,0	5,8	57,5
2003. IV.	3 927,5	231,7	4 159,2	2 677,1	6 836,3	60,8	5,6	57,5
2003. I–IV.	3 897,2	244,3	4 141,5	2 694,7	6 836,2	60,6	5,9	57,0
2004. I.	3 865,9	251,5	4 117,4	2 712,7	6 830,1	60,3	6,1	56,6
2004. II.	3 869,1	241,2	4 110,3	2 720,9	6 831,2	60,2	5,9	56,6
2004. III.	3 879,9	254,2	4 134,1	2 692,6	6 826,7	60,6	6,1	56,8
2004. IV.	3 883,8	263,1	4 146,9	2 670,4	6 817,3	60,8	6,3	57,0
2004. I–IV.	3 874,7	252,4	4 127,1	2 699,2	6 826,3	60,5	6,1	56,8
2005. I.	3 846,6	296,8	4 143,4	2 676,2	6 819,6	60,8	7,2	56,4
2005. II.	3 869,4	298,9	4 168,3	2 643,9	6 812,2	61,2	7,2	56,8
2005. III.	3 905,7	307,4	4 213,1	2 601,9	6 815,0	61,8	7,3	57,3
2005. IV.	3 892,9	309,3	4 202,2	2 610,0	6 812,2	61,7	7,4	57,1
2005. I–IV.	3 878,6	303,1	4 181,7	2 633,0	6 814,7	61,4	7,2	56,9
2006. I.	3 862,8	323,2	4 186,0	2 628,9	6 814,9	61,4	7,7	56,7
2006. II.	3 910,3	305,1	4 215,4	2 603,7	6 819,1	61,8	7,2	57,3
2006. III.	3 923,9	318,1	4 242,0	2 572,3	6 814,3	62,3	7,5	57,6
2006. IV.	3 927,1	319,4	4 246,5	2 568,4	6 814,9	62,3	7,5	57,6
2006. I–IV.	3 906,0	316,5	4 222,5	2 593,3	6 815,8	62,0	7,5	57,3

1/b. A 15–64 éves népesség gazdasági aktivitása nemenként (folytatás)

Economic Activity of Population Aged 15–64 by Sex (continued)

Időszak	Foglalkoztatottak	Munkanélküliek	Gazdaságilag aktívak	Gazdaságilag nem aktívak	15–64 éves népesség	Aktivitási arány	Munkanélküliségi ráta	Foglalkoztatási ráta
<i>Period</i>	<i>Employed</i>	<i>Unemployed</i>	<i>Economically active</i>	<i>Economically inactive</i>	<i>Population aged 15–64</i>	<i>Participation rate</i>	<i>Unemployment rate</i>	<i>Employment rate</i>
	1000 fő – thousands					%		
Férfiak – Males								
1992. I–IV.	2127,6	264,8	2 392,4	934,0	3 326,4	71,9	11,1	64,0
1993. I–IV.	1994,4	313,4	2 307,8	1 018,8	3 326,6	69,4	13,6	60,0
1994. I–IV.	1974	271,9	2 245,9	1 065,3	3 311,2	67,8	12,1	59,6
1995. I–IV.	1974,7	260,4	2 235,1	1 083,1	3 318,2	67,4	11,7	59,5
1996. I–IV.	1978,4	242,7	2 221,1	1 095,8	3 316,9	67,0	10,9	59,6
1997. I–IV.	1997,2	212,5	2 209,7	1 123,7	3 333,4	66,3	9,6	59,9
1998. I–IV.	2006,7	187,5	2 194,2	1 129,4	3 323,6	66,0	8,5	60,4
Új súlyozású adatok – Data calculated with new weights								
1998. I–IV.	2 010,4	186,9	2 197,3	1 136,9	3 334,2	65,9	8,5	60,3
1999. I–IV.	2 069,3	169,9	2 239,2	1 086,8	3 326,0	67,3	7,6	62,2
2000. I–IV.	2 091,6	158,7	2 250,3	1 084,2	3 334,5	67,5	7,1	62,7
2001. I–IV.	2 102,4	142,4	2 244,8	1 095,1	3 339,9	67,2	6,3	62,9
2002. I–IV.	2 100,3	137,9	2 238,2	1 099,5	3 337,7	67,1	6,2	62,9
2003. I.	2 075,5	153,0	2 228,5	1 102,9	3 331,4	66,9	6,9	62,3
2003. II.	2 116,1	139,1	2 255,2	1 075,1	3 330,3	67,7	6,2	63,5
2003. III.	2 131,5	134,6	2 266,1	1 061,9	3 328,0	68,1	5,9	64,0
2003. IV.	2 127,6	127,2	2 254,8	1 075,9	3 330,7	67,7	5,6	63,9
2003. I–IV.	2 112,7	138,4	2 251,1	1 078,9	3 330,0	67,6	6,1	63,4
2004. I.	2 089,2	142,5	2 231,7	1 095,4	3 327,1	67,1	6,4	62,8
2004. II.	2 102,5	130,6	2 233,1	1 096,6	3 329,7	67,1	5,8	63,1
2004. III.	2 110,5	134,8	2 245,3	1 085,8	3 331,1	67,4	6,0	63,4
2004. IV.	2 105,8	138,8	2 244,6	1 084,2	3 328,8	67,4	6,2	63,3
2004. I–IV.	2 102,0	136,6	2 238,6	1 090,5	3 329,1	67,2	6,1	63,1
2005. I.	2 079,7	156,7	2 236,4	1 093,1	3 329,5	67,2	7,0	62,5
2005. II.	2 094,3	156,6	2 250,9	1 075,0	3 325,9	67,7	7,0	63,0
2005. III.	2 120,1	158,9	2 279,0	1 049,5	3 328,5	68,5	7,0	63,7
2005. IV.	2 111,0	163,7	2 274,7	1 054,9	3 329,6	68,3	7,2	63,4
2005. I–IV.	2 101,2	159,0	2 260,2	1 068,2	3 328,4	67,9	7,0	63,1
2006. I.	2 084,5	173,1	2 257,6	1 069,4	3 327,0	67,9	7,7	62,7
2006. II.	2 128,3	157,4	2 285,7	1 043,5	3 329,2	68,7	6,9	63,9
2006. III.	2 136,3	160,9	2 297,2	1 028,7	3 325,9	69,1	7,0	64,2
2006. IV.	2 139,4	166,2	2 305,6	1 024,6	3 330,2	69,2	7,2	64,2
2006. I–IV.	2 122,1	164,4	2 286,5	1 041,6	3 328,1	68,7	7,2	63,8

1/b. A 15–64 éves népesség gazdasági aktivitása nemenként (folytatás)

Economic Activity of Population Aged 15–64 by Sex (continued)

Időszak	Foglalkoztatottak	Munkanélküliek	Gazdaságilag aktívak	Gazdaságilag nem aktívak	15–64 éves népesség	Aktivitási arány	Munkanélküliségi ráta	Foglalkoztatási ráta
<i>Period</i>	<i>Employed</i>	<i>Unemployed</i>	<i>Economically active</i>	<i>Economically inactive</i>	<i>Population aged 15–64</i>	<i>Participation rate</i>	<i>Unemployment rate</i>	<i>Employment rate</i>
	1000 fő – thousands					%		
Nők – Females								
1992. I–IV.	1 838,3	177,0	2 015,3	1 499,6	3 514,9	57,3	8,8	52,3
1993. I–IV.	1 730,8	198,5	1 929,3	1 582,8	3 512,1	54,9	10,3	49,3
1994. I–IV.	1 679,3	172,0	1 851,3	1 664,0	3 515,3	52,7	9,3	47,8
1995. I–IV.	1 615,5	153,9	1 769,4	1 747,8	3 517,2	50,3	8,7	45,9
1996. I–IV.	1 601,1	155,1	1 756,2	1 761,3	3 517,5	49,9	8,8	45,5
1997. I–IV.	1 594,2	133,2	1 727,4	1 779,7	3 507,1	49,3	7,7	45,5
1998. I–IV.	1 649,3	122,1	1 771,4	1 713,7	3 485,1	50,8	6,9	47,3
Új súlyozású adatok – Data calculated with new weights								
1998. I–IV.	1 665,8	123,5	1 789,3	1 731,0	3 520,3	50,8	6,9	47,3
1999. I–IV.	1 717,0	115,2	1 832,2	1 677,9	3 510,1	52,2	6,3	48,9
2000. I–IV.	1 740,4	104,5	1 844,9	1 661,3	3 506,2	52,6	5,7	49,6
2001. I–IV.	1 747,4	91,5	1 838,9	1 672,6	3 511,5	52,4	5,0	49,8
2002. I–IV.	1 750,0	100,5	1 850,5	1 661,5	3 512,0	52,7	5,4	49,8
2003. I.	1 761,4	111,4	1 872,8	1 637,0	3 509,8	53,4	5,9	50,2
2003. II.	1 783,2	102,1	1 885,3	1 619,9	3 505,2	53,8	5,4	50,9
2003. III.	1 794,1	105,4	1 899,5	1 605,3	3 504,8	54,2	5,5	51,2
2003. IV.	1 799,9	104,5	1 904,4	1 601,2	3 505,6	54,3	5,5	51,3
2003. I–IV.	1 784,5	105,9	1 890,4	1 615,8	3 506,2	53,9	5,6	50,9
2004. I.	1 776,7	109,0	1 885,7	1 617,3	3 503,0	53,8	5,8	50,7
2004. II.	1 766,6	110,6	1 877,2	1 624,3	3 501,5	53,6	5,9	50,5
2004. III.	1 769,4	119,4	1 888,8	1 606,8	3 495,6	54,0	6,3	50,6
2004. IV.	1 778,0	124,3	1 902,3	1 586,2	3 488,5	54,5	6,5	51,0
2004. I–IV.	1 772,7	115,8	1 888,5	1 608,7	3 497,2	54,0	6,1	50,7
2005. I.	1 766,9	140,1	1 907,0	1 583,1	3 490,1	54,6	7,3	50,6
2005. II.	1 775,1	142,3	1 917,4	1 568,9	3 486,3	55,0	7,4	50,9
2005. III.	1 785,6	148,5	1 934,1	1 552,4	3 486,5	55,5	7,7	51,2
2005. IV.	1 781,9	145,6	1 927,5	1 555,1	3 482,6	55,3	7,6	51,2
2005. I–IV.	1 777,4	144,1	1 921,5	1 564,8	3 486,3	55,1	7,5	51,0
2006. I.	1 778,3	150,1	1 928,4	1 559,5	3 487,9	55,3	7,8	51,0
2006. II.	1 782,0	147,7	1 929,7	1 560,2	3 489,9	55,3	7,7	51,1
2006. III.	1 787,6	157,2	1 944,8	1 543,6	3 488,4	55,8	8,1	51,2
2006. IV.	1 787,7	153,2	1 940,9	1 543,8	3 484,7	55,7	7,9	51,3
2006. I–IV.	1 783,9	152,1	1 936,0	1 551,7	3 487,7	55,5	7,9	51,1

2. A 15–74 éves népesség gazdasági aktivitása korcsoportok és nemek szerint, 2006
Economic activity of population aged 15–74 by age-groups and sex, 2006

Korcsoport	Foglalkoztatottak	Munkanélküliek	Gazdaságilag aktívak	Gazdaságilag inaktívak	Ebből: passzív munkanélküli	Népesség	Aktivitási arány	Munkanélküliségi ráta	Foglalkoztatási ráta
Age-group	Employed	Unemployed	Economically active	Economically inactive	Discouraged workers	Population	Participation rate	Unemployment rate	Employment rate
	1000 fő – persons in thousands						%		
Együtt – All									
15–19	20,6	12,1	32,7	576,5	4,6	609,2	5,4	37,0	3,4
20–24	250,9	52,0	302,9	341,8	9,9	644,7	47,0	17,2	38,9
25–29	563,8	53,0	616,8	174,9	10,2	791,7	77,9	8,6	71,2
30–34	586,3	43,2	629,5	147,5	9,2	777,0	81,0	6,9	75,5
35–39	560,5	41,8	602,3	120,0	11,8	722,3	83,4	6,9	77,6
40–44	451,4	32,4	483,8	94,7	11,1	578,5	83,6	6,7	78,0
45–49	499,8	32,9	532,7	128,1	10,7	660,8	80,6	6,2	75,6
50–54	566,2	32,5	598,7	221,6	11,3	820,3	73,0	5,4	69,0
55–59	333,8	14,2	348,0	320,6	7,6	668,6	52,0	4,1	49,9
60–64	72,7	2,4	75,1	467,6	1,1	542,7	13,8	...	13,4
65–69	19,6	0,3	19,9	475,9	0,3	495,8	4,0	...	4,0
70–74	4,5	0,0	4,5	405,7	0,0	410,2	1,1	...	1,1
Összesen	3930,1	316,8	4 246,9	3 474,9	87,8	7 721,8	55,0	7,5	50,9
15–24 évesek	271,5	64,1	335,6	918,3	14,5	1 253,9	26,8	19,1	21,7
15–64 évesek	3906,0	316,5	4 222,5	2 593,3	87,5	6 815,8	62,0	7,5	57,3
Mv. korúak*	3863,3	315,2	4 178,5	2 242,9	87,0	6 421,4	65,1	7,5	60,2
Férfiak – Males									
15–19	13,0	7,7	20,7	288,0	2,8	308,7	6,7	37,2	4,2
20–24	141,9	27,6	169,5	153,7	6,3	323,2	52,4	16,3	43,9
25–29	327,5	30,1	357,6	44,5	6,3	402,1	88,9	8,4	81,4
30–34	345,0	22,9	367,9	25,5	5,3	393,4	93,5	6,2	87,7
35–39	311,6	20,3	331,9	30,4	6,3	362,3	91,6	6,1	86,0
40–44	237,1	15,7	252,8	33,9	5,5	286,7	88,2	6,2	82,7
45–49	243,5	14,7	258,2	54,8	5,1	313,0	82,5	5,7	77,8
50–54	276,8	16,1	292,9	101,0	5,8	393,9	74,4	5,5	70,3
55–59	180,1	8,5	188,6	118,9	4,3	307,5	61,3	4,5	58,6
60–64	45,6	0,8	46,4	190,9	0,7	237,3	19,6	...	19,2
65–69	12,3	0,2	12,5	190,0	0,1	202,5	6,2	...	6,1
70–74	3,0	0,0	3,0	153,9	0,0	156,9	1,9	...	1,9
Összesen	2137,4	164,6	2 302,0	1 385,5	48,5	3 687,5	62,4	7,2	58,0
15–24 évesek	154,9	35,3	190,2	441,7	9,1	631,9	30,1	18,6	24,5
15–64 évesek	2122,1	164,4	2 286,5	1 041,6	48,4	3 328,1	68,7	7,2	63,8
Mv. korúak*	2099,1	163,9	2 263,0	920,2	48,3	3 183,2	71,1	7,2	65,9
Nők – Females									
15–19	7,6	4,4	12,0	288,5	1,8	300,5	4,0	36,7	2,5
20–24	109,0	24,4	133,4	188,1	3,6	321,5	41,5	18,3	33,9
25–29	236,3	22,9	259,2	130,4	3,9	389,6	66,5	8,8	60,7
30–34	241,3	20,3	261,6	122,0	3,9	383,6	68,2	7,8	62,9
35–39	248,9	21,5	270,4	89,6	5,5	360,0	75,1	8,0	69,1
40–44	214,3	16,7	231,0	60,8	5,6	291,8	79,2	7,2	73,4
45–49	256,3	18,2	274,5	73,3	5,6	347,8	78,9	6,6	73,7
50–54	289,4	16,4	305,8	120,6	5,5	426,4	71,7	5,4	67,9
55–59	153,7	5,7	159,4	201,7	3,3	361,1	44,1	3,6	42,6
60–64	27,1	1,6	28,7	276,7	0,4	305,4	9,4	...	8,9
65–69	7,3	0,1	7,4	285,9	0,2	293,3	2,5	...	2,5
70–74	1,5	0,0	1,5	251,8	0,0	253,3	0,6	...	0,6
Összesen	1792,7	152,2	1 944,9	2 089,4	39,3	4 034,3	48,2	7,8	44,4
15–24 évesek	116,6	28,8	145,4	476,6	5,4	622,0	23,4	19,8	18,7
15–64 évesek	1783,9	152,1	1936,0	1 551,7	39,1	3487,7	55,5	7,9	51,1
Mv. korúak*	1764,2	151,3	1915,5	1 322,7	38,7	3238,2	59,2	7,9	54,5

*Mv. korúak: munkavállalási korúak, férfiak 15–61 évesek, nők 15–60 évesek. –Working age population: males aged 15–61, females aged 15–60.

3. A 15–74 éves népesség gazdasági aktivitásának változása előző évhez képest, korcsoportok és nemek szerint
Change of economic activity of population aged 15–74 compared to the previous year by age-groups and sex

Korcsoport	Foglalkoztatottak	Munkanélküliek	Gazdaságilag aktívák	Gazdaságilag inaktívák	Ebből: passzív munkanélküli	Népesség	Aktivitási arány	Munkanélküliségi ráta	Foglalkoztatási ráta
Age-group	Employed	Unemployed	Economically active	Economically inactive	Discouraged workers	Population	Participation rate	Unemployment rate	Employment rate
Változás 2006–2005, 1000 fő – Change 2006–2005, persons in thousands							Változás 2006–2005 – Change 2006–2005		

Együtt – All

15–19	0,2	-0,3	-0,1	-5,4	-2,2	-5,5	0,0	-0,8	0,1
20–24	-6,1	-2,5	-8,6	-3,0	-3,8	-11,6	-0,5	-0,3	-0,2
25–29	-17,3	1,1	-16,2	-10,1	-2,8	-26,3	0,5	0,4	0,2
30–34	36,5	3,7	40,2	-5,2	-1,8	35,0	1,6	0,2	1,4
35–39	18,5	2,1	20,6	0,2	-2,7	20,8	0,5	0,1	0,3
40–44	-6,4	5,0	-1,4	-4,0	-2,1	-5,4	0,5	1,0	-0,4
45–49	-34,7	0,1	-34,6	-16,8	-2,3	-51,4	1,0	0,4	0,6
50–54	22,6	3,5	26,1	-2,3	-3,5	23,8	1,1	0,4	0,8
55–59	21,1	-0,2	20,9	4,2	-1,2	25,1	1,2	-0,3	1,3
60–64	-7,0	0,9	-6,1	2,7	-0,4	-3,4	-1,0	...	-1,2
65–69	1,5	-0,3	1,2	3,4	0,0	4,6	0,2	...	0,3
70–74	-0,3	-0,2	-0,5	-5,9	-0,2	-6,4	-0,1	...	-0,1
Összesen	28,6	12,9	41,5	-42,2	-23,0	-0,7	0,5	0,2	0,4
15–24 évesek	-5,9	-2,8	-8,7	-8,4	-6,0	-17,1	-0,3	-0,3	-0,2
15–64 évesek	27,4	13,4	40,8	-39,7	-22,8	1,1	0,6	0,2	0,4

Férfiak – Males

15–19	0,5	-0,2	0,3	-2,9	-1,3	-2,6	0,2	-1,5	0,2
20–24	-1,8	-2,7	-4,5	-2,0	-2,4	-6,5	-0,3	-1,1	0,3
25–29	-12,7	3,8	-8,9	-4,3	-2,3	-13,2	0,7	1,2	-0,5
30–34	21,0	0,8	21,8	-1,9	-1,0	19,9	0,9	-0,2	1,0
35–39	11,8	0,7	12,5	-3,2	-2,0	9,3	1,1	0,0	1,1
40–44	-0,3	2,9	2,6	-2,8	-1,3	-0,2	1,0	1,1	0,0
45–49	-13,9	-2,4	-16,3	-9,3	-1,1	-25,6	1,4	-0,5	1,8
50–54	8,8	2,8	11,6	-0,1	-2,0	11,5	0,8	0,8	0,2
55–59	12,4	-0,3	12,1	-0,7	-1,6	11,4	1,7	-0,5	1,9
60–64	-4,9	0,0	-4,9	0,6	0,0	-4,3	-1,7	...	-1,7
65–69	0,7	0,1	0,8	5,4	-0,2	6,2	0,2	...	0,2
70–74	-0,3	0,0	-0,3	-3,0	-0,2	-3,3	-0,1	...	-0,1
Összesen	21,3	5,5	26,8	-24,2	-15,4	2,6	0,7	0,2	0,5
15–24 évesek	-1,3	-2,9	-4,2	-4,9	-3,7	-9,1	-0,2	-1,1	0,1
15–64 évesek	20,9	5,4	26,3	-26,6	-15,0	-0,3	0,8	0,2	0,6

Nők – Females

15–19	-0,3	-0,1	-0,4	-2,5	-0,9	-2,9	-0,1	0,4	-0,1
20–24	-4,3	0,2	-4,1	-1,0	-1,4	-5,1	-0,6	0,7	-0,8
25–29	-4,6	-2,7	-7,3	-5,8	-0,5	-13,1	0,4	-0,8	0,8
30–34	15,5	2,9	18,4	-3,3	-0,8	15,1	2,2	0,6	1,6
35–39	6,7	1,4	8,1	3,4	-0,7	11,5	-0,2	0,3	-0,4
40–44	-6,1	2,1	-4,0	-1,2	-0,8	-5,2	0,0	1,0	-0,8
45–49	-20,8	2,5	-18,3	-7,5	-1,2	-25,8	0,6	1,3	-0,5
50–54	13,8	0,7	14,5	-2,2	-1,5	12,3	1,4	0,0	1,3
55–59	8,7	0,1	8,8	4,9	0,4	13,7	0,8	-0,1	0,8
60–64	-2,1	0,9	-1,2	2,1	-0,4	0,9	-0,4	...	-0,7
65–69	0,8	-0,4	0,4	-2,0	0,2	-1,6	0,1	...	0,3
70–74	0,0	-0,2	-0,2	-2,9	0,0	-3,1	-0,1	...	0,0
Összesen	7,3	7,4	14,7	-18,0	-7,6	-3,3	0,4	0,3	0,2
15–24 évesek	-4,6	0,1	-4,5	-3,5	-2,3	-8,0	-0,4	0,7	-0,5
15–64 évesek	6,5	8,0	14,5	-13,1	-7,8	1,4	0,4	0,4	0,2

4. A foglalkoztatottak száma nemzetgazdasági ágak, ágazatok és nemek szerint, 2006
Employed persons by industries and sex, 2006

Nemzetgazdasági ágak, ágazatok <i>Industries</i>	Férfiak <i>Males</i>	Nők <i>Females</i>	Együtt <i>All</i>
2006 év, 1000 fő – Year 2006, persons in thousands			
A,B Mezőgazdaság, vadgazdálkodás, erdőgazdálkodás, halászat – <i>Agriculture, hunting, forestry and fishing</i>	142,2	48,6	190,8
C Bányászat – <i>Mining and quarrying</i>	13,0	2,0	15,0
D Feldolgozóipar – <i>Manufacturing</i>	530,7	334,5	865,2
E Villamosenergia-, gáz-, gőz-, vízellátás – <i>Electricity, gas and water supply</i>	48,7	18,9	67,6
F Építőipar – <i>Construction</i>	300,0	21,6	321,6
G Kereskedelem, javítás – <i>Wholesale and retail trade; repair of motor-vehicles, motorcycles and personal and household goods</i>	269,6	312,4	582,0
H Szálláshely-szolgáltatás, vendéglátás – <i>Hotels and restaurants</i>	69,3	87,9	157,2
I Szállítás, raktározás, posta, távközlés – <i>Transport, storage and communication</i>	218,9	82,4	301,3
J Pénzügyi tevékenység – <i>Financial intermediation</i>	27,8	52,5	80,3
K Ingatlanügyletek, gazdasági szolgáltatás – <i>Real estate, renting and business activities</i>	157,7	125,1	282,8
L Közigazgatás, védelem; kötelező társadalombiztosítás – <i>Public administration and defence; compulsory social security</i>	151,0	148,2	299,2
M Oktatás – <i>Education</i>	72,2	250,7	322,9
N Egészségügyi, szociális ellátás – <i>Health and social work</i>	60,0	209,5	269,5
O-Q Egyéb közösségi, személyi szolgáltatás – <i>Other community, social, personal and other service activities</i>	76,3	98,4	174,7
Foglalkoztatottak összesen – <i>Employed persons together</i>	2 137,4	1 792,7	3 930,1
Ipari szektor – <i>Industry (C+D+E+F)</i>	892,4	377,0	1 269,4
Szolgáltatások – <i>Services (G–Q)</i>	1 102,8	1 367,1	2 469,9
Változás előző évhez képest (%) – <i>Change compared to the previous year (%)</i>			
A,B Mezőgazdaság, vadgazdálkodás, erdőgazdálkodás, halászat – <i>Agriculture, hunting, forestry and fishing</i>	97,8	100,0	98,4
C Bányászat – <i>Mining and quarrying</i>	103,2	87,0	100,7
D Feldolgozóipar – <i>Manufacturing</i>	100,0	98,8	99,5
E Villamosenergia-, gáz-, gőz-, vízellátás – <i>Electricity, gas and water supply</i>	101,7	113,2	104,6
F Építőipar – <i>Construction</i>	102,1	101,9	102,1
G Kereskedelem, javítás – <i>Wholesale and retail trade; repair of motor-vehicles, motorcycles and personal and household goods</i>	100,9	98,0	99,3
H Szálláshely-szolgáltatás, vendéglátás – <i>Hotels and restaurants</i>	97,9	105,3	101,9
I Szállítás, raktározás, posta, távközlés – <i>Transport, storage and communication</i>	103,0	113,0	105,6
J Pénzügyi tevékenység – <i>Financial intermediation</i>	104,5	97,8	100,0
K Ingatlanügyletek, gazdasági szolgáltatás – <i>Real estate, renting and business activities</i>	103,2	101,7	102,5
L Közigazgatás, védelem; kötelező társadalombiztosítás – <i>Public administration and defence; compulsory social security</i>	103,2	97,8	100,4
M Oktatás – <i>Education</i>	99,3	100,0	99,8
N Egészségügyi, szociális ellátás – <i>Health and social work</i>	102,7	102,5	102,6
O-Q Egyéb közösségi, személyi szolgáltatás – <i>Other community, social, personal and other service activities</i>	97,4	98,9	98,3
Foglalkoztatottak összesen – <i>Employed persons together</i>	101,0	100,4	100,7
Ipari szektor – <i>Industry (C+D+E+F)</i>	100,8	99,5	100,4
Szolgáltatások – <i>Services (G–Q)</i>	101,6	100,7	101,1

5. Foglalkoztatási ráta a befejezett legmagasabb iskolai végzettség és nemek szerint, 2006
Employment rate by highest qualification of education and by age-groups and sex, 2006

	%							
Korcsoport Age-group	8 általánosnál kevesebb Less than 8 grades of primary school	Általános iskola Primary school	Szakiskola és Szakmunkásképző Vocational school and Apprentice school	Gimnázium Secondary school	Szakközép- iskola Secondary school with qualification	Főiskola College	Egyetem University	Együtt Total
Együtt - Both sexes								
15-19	0,9	1,8	37,2	6,5	15,9	0,0	0,0	3,4
20-24	15,8	35,4	63,6	15,1	52,6	66,4	63,4	38,9
25-29	10,5	48,7	74,1	55,6	79,1	82,7	82,8	71,2
30-34	15,7	51,4	77,3	75,3	82,3	85,6	84,1	75,5
35-39	17,8	55,4	80,4	77,7	83,3	89,1	89,3	77,6
40-44	15,0	53,6	81,0	79,7	86,5	91,7	92,5	78,0
45-49	14,5	55,2	74,1	82,4	85,9	90,7	96,3	75,6
50-54	17,7	51,2	67,4	70,8	78,2	88,6	91,5	69,0
55-59	9,0	32,0	51,6	48,9	57,3	66,8	81,2	49,9
60-64	1,9	5,4	14,1	12,2	14,4	25,9	44,2	13,4
65-69	0,6	1,9	3,6	4,2	5,3	11,3	17,7	4,0
70-74	0,2	0,5	2,6	1,8	1,7	3,3	6,7	1,1
Összesen	5,0	22,7	68,6	42,2	66,4	75,5	74,4	50,9
15-64 évesek	9,3	29,1	69,2	45,1	70,9	80,3	82,5	57,3
Férfiak - Males								
15-19	1,5	2,5	44,4	4,7	16,5	0,0	0,0	4,2
20-24	28,5	43,2	72,0	15,1	51,8	66,1	55,6	43,9
25-29	18,8	66,1	86,3	63,1	88,1	88,0	88,5	81,4
30-34	27,2	68,4	88,2	90,4	94,7	97,8	97,1	87,7
35-39	28,6	66,2	86,9	90,5	92,6	95,6	97,8	86,0
40-44	26,6	55,3	85,4	91,5	91,6	92,5	96,9	82,7
45-49	21,1	56,3	76,9	82,9	87,2	90,7	95,7	77,8
50-54	28,3	49,6	68,5	66,3	81,1	88,6	89,2	70,3
55-59	11,7	39,1	57,9	62,3	65,6	69,4	84,3	58,6
60-64	2,2	8,3	16,8	16,7	20,0	37,5	51,2	19,2
65-69	1,9	2,9	1,9	5,0	6,9	16,7	20,0	6,0
70-74	0,1	0,9	1,8	3,1	2,3	4,4	8,0	1,9
Összesen	10,1	26,3	74,7	43,0	72,3	78,3	76,5	58,0
15-64 évesek	14,6	32,9	75,2	45,0	76,9	84,7	86,9	63,8
Nők - Females								
15-19	0,0	1,1	25,8	7,8	15,1	0,0	0,0	2,6
20-24	2,2	25,5	48,8	15,1	53,4	66,6	67,2	33,9
25-29	3,0	29,3	54,0	50,1	70,7	79,0	78,2	60,7
30-34	1,8	34,8	58,9	67,2	71,2	78,2	73,7	62,9
35-39	8,2	46,3	68,8	72,1	75,8	85,0	78,2	69,1
40-44	6,4	52,2	73,1	75,7	82,2	91,1	87,8	73,5
45-49	10,5	54,7	69,1	82,2	84,8	90,8	97,0	73,7
50-54	9,8	52,0	65,0	72,1	75,9	88,5	94,4	67,9
55-59	7,5	28,5	39,3	45,4	51,1	64,9	76,3	42,6
60-64	1,8	3,6	8,7	10,9	9,8	17,9	34,3	8,9
65-69	0,2	1,2	5,5	3,9	4,2	6,2	13,4	2,5
70-74	0,2	0,3	3,3	1,4	1,2	2,0	3,9	0,6
Összesen	2,2	19,9	57,5	41,8	61,5	73,5	72,0	44,4
15-64 évesek	4,7	26,1	58,2	45,2	65,8	77,5	77,8	51,1

6. Munkanélküliségi ráta a befejezett legmagasabb iskolai végzettség és nemek szerint, 2006
Unemployment rate by highest qualification of education and by age-groups and sex, 2006

	%							
Korcsoport Age-group	8 általánosnál kevesebb Less than 8 grades of primary school	Általános iskola Primary school	Szakisola és Szakmunkásképző Vocational school and Apprentice school	Gimnázium Secondary school	Szakközép- iskola Secondary school with qualification	Főiskola College	Egyetem University	Együtt Total
Együtt - Both sexes								
15-19	72,9	42,6	35,9	15,4	27,3	0,0	0,0	36,9
20-24	42,2	26,9	15,1	15,9	13,9	16,8	17,2	17,2
25-29	40,8	19,8	9,9	10,1	5,9	5,3	3,8	8,6
30-34	55,3	17,2	8,3	6,3	4,0	1,5	1,0	6,9
35-39	48,7	15,9	7,4	6,0	4,8	2,4	1,8	6,9
40-44	38,6	18,5	6,1	4,4	4,8	1,9	1,5	6,7
45-49	45,3	13,2	7,2	3,9	3,9	1,3	1,9	6,2
50-54	26,5	9,7	6,1	3,9	4,8	1,6	1,5	5,4
55-59	28,4	6,2	5,5	3,0	3,3	2,1	0,2	4,1
60-64
65-69
70-74
Összesen	42,0	15,6	8,0	6,9	5,5	3,2	2,0	7,5
15-64 évesek	42,6	15,7	8,0	6,9	5,5	3,3	2,0	7,5
Férfiak - Males								
15-19	70,1	42,1	30,3	18,4	25,9	0,0	0,0	37,3
20-24	33,4	25,1	12,2	17,5	13,4	18,6	26,8	16,3
25-29	39,4	17,2	7,9	10,0	6,4	5,9	4,5	8,4
30-34	49,7	15,7	7,2	3,9	2,2	1,2	1,1	6,2
35-39	42,7	13,5	7,0	4,2	2,7	2,8	1,1	6,1
40-44	25,0	20,3	5,1	3,1	4,2	1,4	1,5	6,2
45-49	35,4	11,7	7,1	5,3	2,0	0,7	3,0	5,7
50-54	19,2	12,4	6,0	2,4	4,0	1,1	2,3	5,5
55-59	13,9	8,9	4,8	5,1	4,4	2,5	0,2	4,5
60-64
65-69
70-74
Összesen	36,6	16,3	7,0	7,2	4,6	3,1	2,2	7,2
15-64 évesek	37,1	16,5	7,0	7,3	4,6	3,2	2,2	7,2
Nők - Females								
15-19	100,0	43,7	47,5	14,1	28,9	0,0	0,0	36,2
20-24	79,8	30,5	21,9	14,6	14,5	15,8	12,6	18,3
25-29	47,5	25,6	14,7	10,2	5,2	4,9	3,0	8,8
30-34	85,1	19,9	11,2	7,9	6,0	1,7	0,9	7,8
35-39	61,3	18,5	8,3	7,0	6,8	2,1	2,8	8,0
40-44	60,9	17,0	8,1	4,9	5,3	2,2	1,4	7,2
45-49	53,9	14,0	7,3	3,5	5,5	1,6	0,6	6,6
50-54	38,4	8,3	6,4	4,3	5,4	2,0	0,6	5,4
55-59	37,5	4,3	7,4	2,2	2,2	1,8	0,4	3,6
60-64
65-69
70-74
Összesen	52,6	14,8	10,1	6,7	6,3	3,3	1,8	7,8
15-64 évesek	53,5	14,9	10,2	6,7	6,3	3,3	1,8	7,9

7. A munkanélküliek* száma előző munkahelyük nemzetgazdasági ága, ágazata és nemek szerint, 2006
Unemployed persons* by industry of their previous workplace and by sex, 2006

Nemzetgazdasági ágak, ágazatok <i>Industries</i>		Férfiak <i>Males</i>	Nők <i>Females</i>	Együtt <i>All</i>
1000 fő – Persons in thousands				
A,B	Mezőgazdaság, vadgazdálkodás, erdőgazdálkodás, halászat – <i>Agriculture, hunting, forestry and fishing</i>	6,7	3,1	9,8
C	Bányászat – <i>Mining and quarrying</i>	0,4	0,1	0,5
D	Feldolgozóipar – <i>Manufacturing</i>	35,8	37,6	73,4
E	Villamosenergia-, gáz-, gőz-, vízellátás – <i>Electricity, gas and water supply</i>	1,1	0,4	1,5
F	Építőipar – <i>Construction</i>	22,3	1,6	23,9
G	Kereskedelem, javítás – <i>Wholesale and retail trade; repair of motor-vehicles, motorcycles and personal and household goods</i>	15,0	21,8	36,8
H	Szálláshely-szolgáltatás, vendéglátás – <i>Hotels and restaurants</i>	3,7	11,3	15,0
I	Szállítás, raktározás, posta, távközlés – <i>Transport, storage and communication</i>	7,5	4,4	11,9
J	Pénzügyi tevékenység – <i>Financial intermediation</i>	0,8	1,7	2,5
K	Ingatlanügyletek, gazdasági szolgáltatás – <i>Real estate, renting and business activities</i>	7,6	6,3	13,9
L	Közigazgatás, védelem; kötelező társadalombiztosítás – <i>Public administration and defence; compulsory social security</i>	18,2	10,7	28,9
M	Oktatás – <i>Education</i>	2,0	5,8	7,8
N	Egészségügyi, szociális ellátás – <i>Health and social work</i>	2,2	6,0	8,2
O-Q	Egyéb közösségi, személyi szolgáltatás – <i>Other community, social, personal and other service activities</i>	4,5	4,8	9,3
	Nemzetgazdaság összesen – <i>Total</i>	127,8	115,6	243,4
	8 éve vagy régebben dolgozott – <i>Was last employed 8 years ago or more</i>	10,9	14,6	25,5
	Soha nem dolgozott – <i>Never had regular work</i>	25,9	22,0	47,9
	Munkanélküliek összesen – <i>Unemployed persons together</i>	164,6	152,2	316,8
	Ipari szektor – <i>Industry (C+D+E+F)</i>	59,6	39,7	99,3
	Szolgáltatások – <i>Services (G–Q)</i>	61,5	72,8	134,3
Változás előző évhez képest (%) – <i>Change compared to the previous year (%)</i>				
A,B	Mezőgazdaság, vadgazdálkodás, erdőgazdálkodás, halászat – <i>Agriculture, hunting, forestry and fishing</i>	82,7	106,9	89,1
C	Bányászat – <i>Mining and quarrying</i>	66,7	-	83,3
D	Feldolgozóipar – <i>Manufacturing</i>	97,5	103,9	100,7
E	Villamosenergia-, gáz-, gőz-, vízellátás – <i>Electricity, gas and water supply</i>	61,1	57,1	60,0
F	Építőipar – <i>Construction</i>	109,9	133,3	111,2
G	Kereskedelem, javítás – <i>Wholesale and retail trade; repair of motor-vehicles, motorcycles and personal and household goods</i>	98,7	97,8	98,1
H	Szálláshely-szolgáltatás, vendéglátás – <i>Hotels and restaurants</i>	88,1	114,1	106,4
I	Szállítás, raktározás, posta, távközlés – <i>Transport, storage and communication</i>	110,3	100,0	106,3
J	Pénzügyi tevékenység – <i>Financial intermediation</i>	114,3	113,3	113,6
K	Ingatlanügyletek, gazdasági szolgáltatás – <i>Real estate, renting and business activities</i>	115,2	78,8	95,2
L	Közigazgatás, védelem; kötelező társadalombiztosítás – <i>Public administration and defence; compulsory social security</i>	126,4	128,9	127,3
M	Oktatás – <i>Education</i>	142,9	126,1	130,0
N	Egészségügyi, szociális ellátás – <i>Health and social work</i>	91,7	107,1	102,5
O-Q	Egyéb közösségi, személyi szolgáltatás – <i>Other community, social, personal and other service activities</i>	145,2	137,1	140,9
	Nemzetgazdaság összesen – <i>Total</i>	104,5	106,0	105,2
	8 éve vagy régebben dolgozott – <i>Was last employed 8 years ago or more</i>	103,8	95,4	98,8
	Soha nem dolgozott – <i>Never had regular work</i>	98,5	107,8	102,6
	Munkanélküliek összesen – <i>Unemployed persons together</i>	103,5	105,1	104,2
	Ipari szektor – <i>Industry (C+D+E+F)</i>	100,3	104,2	101,8
	Szolgáltatások – <i>Services (G–Q)</i>	112,2	106,9	109,3

8. A munkanélküliek* száma a munkakeresés időtartama és nemek szerint, 2006
Unemployed persons* by length of job search and by sex, 2006

A munkakeresés időtartama <i>Length of job search</i>	Férfiak <i>Males</i>	Nők <i>Females</i>	Együtt <i>All</i>
--	-------------------------	-----------------------	----------------------

2006 év, 1000 fő – Year 2006, persons in thousands

1 hónapnál kevesebb – <i>Less than a month</i>	7,3	6,0	13,3
1–3 hónap – <i>1–3 months</i>	26,2	24,5	50,7
4–6 hónap – <i>4–6 months</i>	24,6	23,7	48,3
7–11 hónap – <i>7–11 months</i>	25,5	26,4	51,9
12 hónap – <i>12 months</i>	9,1	8,3	17,4
13–18 hónap – <i>13–18 months</i>	20,4	21,1	41,5
19–23 hónap – <i>19–23 months</i>	9,3	9,4	18,7
24 hónap – <i>24 months</i>	3,8	4,1	7,9
25 hónap és több – <i>25 months and more</i>	33,7	25,1	58,8
Összesen – <i>Total</i>	159,9	148,6	308,5
A munkakeresés átlagos időtartama hónapban – <i>Average length of job search, months</i>	17,5	15,5	16,5

Változás előző évhez képest, 1000 fő – *Change compared to the previous year, persons in thousands*

1 hónapnál kevesebb – <i>Less than a month</i>	0,5	-2,0	-1,5
1–3 hónap – <i>1–3 months</i>	1,3	0,5	1,8
4–6 hónap – <i>4–6 months</i>	1,1	3,1	4,2
7–11 hónap – <i>7–11 months</i>	0,4	0,2	0,6
12 hónap – <i>12 months</i>	1,9	1,4	3,3
13–18 hónap – <i>13–18 months</i>	-0,7	1,2	0,5
19–23 hónap – <i>19–23 months</i>	-1,0	1,1	0,1
24 hónap – <i>24 months</i>	-1,8	0,9	-0,9
25 hónap és több – <i>25 months and more</i>	3,6	0,9	4,5
Összesen – <i>Total</i>	5,3	7,3	12,6
A munkakeresés átlagos időtartama hónapban – <i>Average length of job search, months</i>	0,2	0,2	0,2

* 90 napon belül új állásban kezdők nélkül. – *Excluding persons who will begin to work in a new job within 90 days.*

9. A 15–74 éves népesség gazdasági aktivitása megyék és régiók szerint, 2006
Economic activity of population aged 15–74 by counties and regions, 2006

Régiók <i>Regions, counties</i>	Foglalkoztatottak <i>Employed</i>	Munkanélküliek <i>Unemployed</i>	Gazdaságilag aktívák <i>Economically active</i>	Gazdaságilag inaktívák <i>Economically inactive</i>	Népesség <i>Population</i>	Munkanélküliségi ráta <i>Unemployment rate</i>	Aktivitási arány <i>Participation rate</i>	Foglalkoztatási ráta <i>Employment rate</i>
	1000 fő – persons in thousands					%		
Közép-Magyarország <i>Central Hungary</i>	1 241,1	66,7	1 307,8	900,4	2 208,2	5,1	59,2	56,2
Budapest	750,0	37,8	787,8	524,9	1 312,7	4,8	60,0	57,1
Pest	491,1	28,9	520,0	375,5	895,5	5,6	58,1	54,8
Közép-Dunántúl <i>Central Transdanubia</i>	466,4	30,1	496,5	357,9	854,4	6,1	58,1	54,6
Fejér	180,7	9,4	190,1	137,8	327,9	4,9	58,0	55,1
Komárom-Esztergom	134,4	10,9	145,3	99,2	244,5	7,5	59,4	55,0
Veszprém	151,3	9,8	161,1	120,9	282,0	6,1	57,1	53,7
Nyugat-Dunántúl <i>Western Transdanubia</i>	428,0	26,1	454,1	319,3	773,4	5,7	58,7	55,3
Győr-Moson-Sopron	186,7	8,4	195,1	145,4	340,5	4,3	57,3	54,8
Vas	113,4	9,1	122,5	81,9	204,4	7,4	59,9	55,5
Zala	127,9	8,6	136,5	92,0	228,5	6,3	59,7	56,0
Dél-Dunántúl <i>Southern Transdanubia</i>	351,4	34,7	386,1	359,3	745,4	9,0	51,8	47,1
Baranya	146,9	12,1	159,0	147,9	306,9	7,6	51,8	47,9
Somogy	112,9	12,9	125,8	126,0	251,8	10,3	50,0	44,8
Tolna	91,6	9,7	101,3	85,4	186,7	9,6	54,3	49,1
Észak-Magyarország <i>Northern Hungary</i>	422,8	52,3	475,1	479,6	954,7	11,0	49,8	44,3
Borsod-Abaúj-Zemplén	235,6	32,1	267,7	277,1	544,8	12,0	49,1	43,2
Heves	112,3	11,3	123,6	122,3	245,9	9,1	50,3	45,7
Nógrád	74,9	8,9	83,8	80,2	164,0	10,6	51,1	45,7
Észak-Alföld <i>Northern Great Plain</i>	529,5	65,1	594,6	562,7	1 157,3	10,9	51,4	45,8
Hajdú-Bihar	196,4	20,0	216,4	197,8	414,2	9,2	52,2	47,4
Jász-Nagykun-Szolnok	147,0	15,7	162,7	147,1	309,8	9,6	52,5	47,4
Szabolcs-Szatmár-Bereg	186,1	29,4	215,5	217,8	433,3	13,6	49,7	42,9
Dél-Alföld <i>Southern Great Plain</i>	490,9	41,8	532,7	495,7	1 028,4	7,8	51,8	47,7
Bács-Kiskun	196,2	20,4	216,6	193,7	410,3	9,4	52,8	47,8
Békés	130,9	11,1	142,0	151,5	293,5	7,8	48,4	44,6
Csongrád	163,8	10,3	174,1	150,5	324,6	5,9	53,6	50,5

10. A 15–64 éves népesség gazdasági aktivitása megyék és régiók szerint, 2006

Economic activity of population aged 15–64 by counties and regions, 2006

Régiók <i>Regions, counties</i>	Foglalkoztatottak <i>Employed</i>	Munkanélküliek <i>Unemployed</i>	Gazdaságilag aktívak <i>Economically active</i>	Gazdaságilag inaktívak <i>Economically inactive</i>	Népesség <i>Population</i>	Munkanélküliségi ráta <i>Unemployment rate</i>	Aktivitási arány <i>Participation rate</i>	Foglalkoztatási ráta <i>Employment rate</i>
	1000 fő – <i>persons in thousands</i>					%		
Közép-Magyarország <i>Central Hungary</i>	1229,3	66,6	1295,9	664,9	1960,8	5,1	66,1	62,7
Budapest	740,7	37,8	778,5	377,8	1156,3	4,9	67,3	64,1
Pest	488,6	28,8	517,4	287,1	804,5	5,6	64,3	60,7
Közép-Dunántúl <i>Central Transdanubia</i>	463,7	30,0	493,7	261,5	755,2	6,1	65,4	61,4
Fejér	179,4	9,4	188,8	101,3	290,1	5,0	65,1	61,8
Komárom-Esztergom	133,7	10,8	144,5	73,3	217,8	7,5	66,3	61,4
Veszprém	150,6	9,8	160,4	86,9	247,3	6,1	64,9	60,9
Nyugat-Dunántúl <i>Western Transdanubia</i>	426,3	26,1	452,4	226,7	679,1	5,8	66,6	62,8
Győr-Moson-Sopron	186,1	8,4	194,5	106,0	300,5	4,3	64,7	61,9
Vas	112,5	9,1	121,6	58,6	180,2	7,5	67,5	62,4
Zala	127,7	8,6	136,3	62,1	198,4	6,3	68,7	64,4
Dél-Dunántúl <i>Southern Transdanubia</i>	349,6	34,7	384,3	268,0	652,3	9,0	58,9	53,6
Baranya	145,7	12,1	157,8	109,2	267,0	7,7	59,1	54,6
Somogy	112,7	12,9	125,6	95,2	220,8	10,3	56,9	51,0
Tolna	91,2	9,7	100,9	63,6	164,5	9,6	61,3	55,4
Észak-Magyarország <i>Northern Hungary</i>	421,1	52,2	473,3	362,8	836,1	11,0	56,6	50,4
Borsod-Abaúj-Zemplén	234,7	32,1	266,8	212,2	479,0	12,0	55,7	49,0
Heves	111,6	11,3	122,9	91,5	214,4	9,2	57,3	52,1
Nógrád	74,8	8,8	83,6	59,1	142,7	10,5	58,6	52,4
Észak-Alföld <i>Northern Great Plain</i>	527,0	65,1	592,1	439,0	1031,1	11,0	57,4	51,1
Hajdú-Bihar	195,8	20,0	215,8	154,7	370,5	9,3	58,2	52,8
Jász-Nagykun-Szolnok	146,3	15,7	162,0	109,8	271,8	9,7	59,6	53,8
Szabolcs-Szatmár-Bereg	184,9	29,4	214,3	174,5	388,8	13,7	55,1	47,6
Dél-Alföld <i>Southern Great Plain</i>	489,0	41,8	530,8	370,4	901,2	7,9	58,9	54,3
Bács-Kiskun	195,2	20,4	215,6	144,8	360,4	9,5	59,8	54,2
Békés	130,4	11,1	141,5	115,5	257,0	7,8	55,1	50,7
Csongrád	163,4	10,3	173,7	110,1	283,8	5,9	61,2	57,6

11. A 15–74 éves népesség foglalkoztatási és munkanélküliségi rátája régiók és nemek szerint
Employment and unemployment rate of population aged 15–74 by regions and sex

Régiók Regions	1998	1999	2000	2001	2002	2003	2004	2005	2006
	év/year								
Foglalkoztatási ráta/Employment rate									
Együtt - Both sexes									
Közép-Magyarország - Central Hungary	50,7	52,6	53,4	53,8	54,4	55,1	56,3	56,6	56,2
Közép-Dunántúl - Central Transdanubia	49,7	51,8	52,3	52,7	53,2	55,3	53,7	53,6	54,6
Nyugat-Dunántúl - Western Transdanubia	54,2	55,4	55,9	55,7	56,4	55,1	54,5	54,8	55,3
Dél-Dunántúl - Southern Transdanubia	45,3	46,4	46,9	46,3	45,8	47,2	46,4	47,1	47,1
Észak-Magyarország - Northern Hungary	41,1	42,5	43,7	43,8	44,1	45,0	44,6	43,6	44,3
Észak-Alföld - Northern Great Plain	41,4	43,2	43,6	44,2	43,9	45,9	45,0	44,7	45,8
Dél-Alföld - Southern Great Plain	47,4	48,2	48,7	49,0	47,8	47,0	47,3	47,4	47,7
Férfi - Male									
Közép-Magyarország - Central Hungary	57,4	59,9	60,8	61,3	62,1	62,3	63,1	63,6	63,2
Közép-Dunántúl - Central Transdanubia	57,7	59,2	59,8	60,7	60,4	62,5	61,5	61,7	62,4
Nyugat-Dunántúl - Western Transdanubia	62,4	63,6	63,9	63,7	64,7	62,7	62,3	62,0	63,3
Dél-Dunántúl - Southern Transdanubia	51,6	52,5	53,9	53,3	52,3	54,3	53,7	53,6	53,5
Észak-Magyarország - Northern Hungary	47,6	49,6	50,1	50,2	50,3	50,8	50,5	49,3	50,3
Észak-Alföld - Northern Great Plain	47,9	49,8	50,5	50,9	50,8	52,7	51,9	51,6	53,3
Dél-Alföld - Southern Great Plain	55,5	56,4	56,6	56,6	55,3	54,2	54,8	54,5	54,7
Nő - Female									
Közép-Magyarország - Central Hungary	44,9	46,2	46,9	47,1	47,6	48,9	50,4	50,4	50,0
Közép-Dunántúl - Central Transdanubia	42,2	44,9	45,3	45,2	46,4	48,6	46,4	46,1	47,3
Nyugat-Dunántúl - Western Transdanubia	46,5	47,8	48,3	48,1	48,7	47,9	47,2	48,1	47,8
Dél-Dunántúl - Southern Transdanubia	39,6	40,8	40,5	39,8	39,8	40,7	39,8	41,1	41,2
Észak-Magyarország - Northern Hungary	35,1	36,0	37,9	37,9	38,4	39,7	39,2	38,3	38,7
Észak-Alföld - Northern Great Plain	35,3	37,1	37,3	38,1	37,6	39,6	38,6	38,2	38,7
Dél-Alföld - Southern Great Plain	40,0	40,8	41,6	42,2	41,1	40,4	40,5	40,9	41,3
Munkanélküliség ráta/Unemployment rate									
Együtt - Both sexes									
Közép-Magyarország - Central Hungary	5,7	5,2	5,2	4,3	3,9	4,0	4,5	5,2	5,1
Közép-Dunántúl - Central Transdanubia	6,8	6,1	4,8	4,3	5,0	4,6	5,6	6,3	6,1
Nyugat-Dunántúl - Western Transdanubia	6,2	4,5	4,2	4,1	4,0	4,6	4,6	5,9	5,7
Dél-Dunántúl - Southern Transdanubia	9,4	8,2	7,8	7,7	7,9	7,9	7,3	8,8	9,0
Észak-Magyarország - Northern Hungary	12,0	11,5	10,1	8,5	8,8	9,7	9,7	10,6	11,0
Észak-Alföld - Northern Great Plain	10,9	10,1	9,2	7,8	7,8	6,8	7,2	9,1	10,9
Dél-Alföld - Southern Great Plain	7,0	5,7	5,2	5,4	6,2	6,5	6,3	8,2	7,8
Férfi - Male									
Közép-Magyarország - Central Hungary	6,1	5,6	5,5	4,8	4,1	4,1	4,3	4,6	4,8
Közép-Dunántúl - Central Transdanubia	6,7	6,5	5,0	4,0	5,3	4,6	5,6	5,9	5,7
Nyugat-Dunántúl - Western Transdanubia	6,5	4,4	4,1	4,3	4,0	4,7	4,1	5,6	5,2
Dél-Dunántúl - Southern Transdanubia	10,4	8,9	9,0	8,9	8,5	7,8	7,3	8,7	8,9
Észak-Magyarország - Northern Hungary	13,5	12,0	11,6	9,7	9,7	10,6	10,5	11,1	10,9
Észak-Alföld - Northern Great Plain	12,2	11,6	10,1	8,8	8,4	7,4	7,4	9,0	10,5
Dél-Alföld - Southern Great Plain	7,5	6,2	5,6	5,8	6,0	6,5	5,9	7,8	7,3
Nő - Female									
Közép-Magyarország - Central Hungary	5,3	4,7	4,8	3,7	3,8	3,9	4,8	5,8	5,5
Közép-Dunántúl - Central Transdanubia	6,7	5,6	4,7	4,7	4,6	4,5	5,5	6,9	6,5
Nyugat-Dunántúl - Western Transdanubia	5,7	4,6	4,4	4,0	4,1	4,4	5,3	6,2	6,4
Dél-Dunántúl - Southern Transdanubia	8,2	7,4	6,3	6,3	7,1	8,0	7,2	8,9	9,1
Észak-Magyarország - Northern Hungary	10,1	10,8	8,1	6,8	7,7	8,6	8,7	10,0	11,1
Észak-Alföld - Northern Great Plain	9,2	8,1	8,0	6,4	7,0	6,0	7,0	9,1	11,5
Dél-Alföld - Southern Great Plain	6,4	5,1	4,6	4,9	6,4	6,6	6,8	8,7	8,5

12. A regisztrált és ILO-definíció szerinti munkanélküliek száma
Number of registered unemployed and number of unemployed by the ILO-definition

Időszak <i>Period</i>	Regisztrált munkanélküli ^a <i>Registered unemployed</i>	ILO-definíció szerinti munkanélküli ^b <i>Unemployed by the ILO-definition</i>
	1000 fő – <i>thousands</i>	
1998.I. n.év	471,1	345,9
1998.II. n.év	421,9	320,1
1998.III. n.év	403,4	304,1
1998.IV. n.év	396,2	285,7
1999.I. n.év	438,3	302,5
1999.II. n.év	407,5	281,4
1999.III. n.év	398,2	287,9
1999.IV. n.év	394,1	269,4
2000.I. n.év	432,6	274,6
2000.II. n.év	392,0	268,9
2000.III. n.év	371,7	261,4
2000.IV. n.év	365,7	250,0
2001.I. n.év	401,4	246,9
2001.II. n.év	370,6	231,1
2001.III. n.év	350,8	230,9
2001.IV. n.év	333,7	227,6
2002.I. n.év	372,5	236,2
2002.II. n.év	337,2	229,4
2002.III. n.év	334,6	245,5
2002.IV. n.év	334,5	244,2
2003.I. n.év	382,9	264,7
2003.II. n.év	351,9	241,2
2003.III. n.év	345,5	240,3
2003.IV. n.év	348,4	231,9
2004.I. n.év	395,5	252,2
2004.II. n.év	363,6	241,6
2004.III. n.év	362,2	254,6
2004.IV. n.év	382,5	263,3
2005.I. n.év	435,3	297,4
2005.II. n.év	402,3	299,5
2005.III. n.év	400,1	308,6
2005.IV. n.év	402,1	309,9
2006.I. n.év	434,8	323,6
2006.II. n.év	373,3	305,7
2006.III. n.év	377,6	318,3
2006.IV. n.év	388,1	319,6

^a Forrás: Foglalkoztatási Hivatal – *Source: National Employment Office*

^b Forrás: KSH, Munkaerő-felmérés – *Source: HCSO, Labour Force Survey*

13. A 15–64 éves népesség foglalkoztatási aránya a legmagasabb iskolai végzettség és nemek szerint az Európai Unió tagországaiban, 2006. II. negyedév
Employment rate of population aged 15–64 by highest qualification of education and by sex in the countries of the European Union, 2nd Quarter of 2006

Ország	Foglalkoztatási arány (%) – Employment rate (%)											
	Legmagasabb iskolai végzettség – Highest qualification of education											
	alapfokú <i>primary education</i>			középfokú <i>secondary education</i>			felsőfokú <i>higher education</i>			összesen <i>all</i>		
	együtt <i>all</i>	férfiak <i>males</i>	nők <i>females</i>	együtt <i>all</i>	férfiak <i>males</i>	nők <i>females</i>	együtt <i>all</i>	férfiak <i>males</i>	nők <i>females</i>	együtt <i>all</i>	férfiak <i>males</i>	nők <i>females</i>
Ausztria – <i>Austria</i>	48,5	55,4	30,1	75,0	81,0	68,6	85,5	88,2	81,9	70,0	77,0	63,0
Belgium – <i>Belgium</i>	39,5	48,5	43,8	64,7	72,7	56,4	83,2	85,8	80,9	60,4	67,0	53,6
Ciprus – <i>Cyprus</i>	52,9	66,3	40,2	72,6	82,8	62,1	86,0	92,2	80,7	69,5	79,6	59,8
Csehország – <i>Czech Republic</i>	22,8	22,2	23,3	72,1	80,6	63,1	84,3	90,4	77,0	65,3	73,6	56,8
Dánia – <i>Denmark</i>	61,5	66,1	57,1	79,3	83,2	74,6	86,8	88,9	84,9	76,9	80,6	73,2
Észtország – <i>Estonia</i>	34,5	40,0	27,0	73,7	78,7	69,0	87,0	90,9	84,5	68,8	71,3	66,4
Finnország – <i>Finland</i>	47,9	50,8	44,4	73,5	76,6	70,0	85,3	87,8	83,5	69,9	71,7	68,1
Franciaország – <i>France</i>	46,6	52,2	41,4	69,1	75,2	62,4	77,9	81,4	74,9	63,0	68,5	57,7
Görögország – <i>Greece</i>	51,7	69,1	33,3	60,9	74,5	48,4	82,4	87,4	77,3	61,0	74,6	47,5
Hollandia – <i>Netherlands</i>	59,4	71,0	48,6	78,7	83,5	73,7	86,1	88,1	83,8	74,2	80,8	67,5
Írország – <i>Ireland</i>	49,1	62,1	33,4	73,6	84,2	63,2	85,6	90,6	81,3	68,1	77,3	58,8
Lengyelország – <i>Poland</i>	23,3	28,0	18,7	57,6	65,6	49,3	82,3	86,3	79,4	53,9	60,2	47,8
Lettország – <i>Latvia</i>	35,2	43,2	24,3	71,9	76,5	67,5	87,7	90,1	86,4	65,5	68,2	62,9
Litvánia – <i>Lithuania</i>	23,5	27,1	19,3	69,3	75,5	63,2	87,4	87,8	87,0	63,7	66,4	61,1
Luxemburg – <i>Luxembourg</i>	49,1	59,7	39,8	67,1	77,0	56,2	82,5	87,4	76,7	63,6	73,3	53,7
Magyarország – <i>Hungary</i>	27,9	31,7	24,8	65,1	72,2	57,5	81,4	85,8	78,0	57,3	63,9	51,1
Málta – <i>Malta</i>	45,8	69,0	24,8	72,8	82,5	55,6	82,0	88,3	76,2	54,3	73,9	34,5
Nagy-Britannia – <i>United Kingdom</i>	60,0	64,7	56,1	76,8	80,4	72,6	87,5	89,1	86,0	71,3	77,0	65,8
Németország – <i>Germany</i>	43,1	48,4	38,6	71,4	76,0	66,9	84,0	87,3	79,5	67,0	72,5	61,4
Olaszország – <i>Italy</i>	46,7	63,0	29,9	68,7	78,0	59,4	79,1	84,7	74,2	58,9	71,1	46,7
Portugália – <i>Portugal</i>	66,0	73,3	58,3	65,2	69,4	61,5	85,4	86,9	84,4	68,1	74,0	62,4
Spanyolország – <i>Spain</i>	57,0	72,7	40,0	67,4	77,2	57,8	81,5	86,4	76,8	64,7	76,0	53,2
Svédország – <i>Sweden</i>	52,4	57,7	45,7	79,0	82,6	75,1	85,8	86,4	85,4	73,1	75,5	70,6
Szlovákia – <i>Slovakia</i>	14,5	13,7	15,1	67,5	75,7	58,9	84,2	90,3	77,8	59,3	66,9	51,6
Szlovénia – <i>Slovenia</i>	41,3	45,1	37,9	71,1	75,4	65,9	88,1	88,6	87,8	67,1	70,8	63,3
EU-25 – <i>EU-25</i>	48,4	58,3	38,8	69,6	76,1	62,9	83,2	86,6	79,8	64,6	71,9	57,3
Bulgária – <i>Bulgaria</i>	29,5	35,5	23,5	68,9	73,3	63,9	83,1	87,3	80,5	59,1	63,3	55,0
Románia – <i>Romania</i>	39,6	44,9	35,6	66,3	71,0	61,1	88,3	89,4	87,2	59,6	65,2	54,1
EU-27 – <i>EU-27</i>	47,7	57,4	38,4	69,4	75,7	62,8	83,3	86,7	80,0	64,3	71,5	57,1

Forrás: Eurostat – Source: Eurostat

14. A 15–64 éves népesség munkanélküliségi rátája a legmagasabb iskolai végzettség és nemek szerint az Európai Unió tagországaiban, 2006. II. negyedév
Unemployment rate of population aged 15–64 by highest qualification of education and by sex in the countries of the European Union, 2nd Quarter of 2006

Ország	Munkanélküliségi ráta (%) – Unemployment rate (%)											
	Legmagasabb iskolai végzettség – Highest qualification of education											
	alapfokú <i>primary education</i>			középfokú <i>secondary education</i>			felsőfokú <i>higher education</i>			összesen <i>all</i>		
	együtt <i>all</i>	férfiak <i>males</i>	nők <i>females</i>	együtt <i>all</i>	férfiak <i>males</i>	nők <i>females</i>	együtt <i>all</i>	férfiak <i>males</i>	nők <i>females</i>	együtt <i>all</i>	férfiak <i>males</i>	nők <i>females</i>
Ausztria – <i>Austria</i>	9,8	11,0	8,7	3,9	3,4	4,6	2,6	1,9	3,6	4,8	4,3	5,3
Belgium – <i>Belgium</i>	14,0	12,8	16,0	8,5	7,2	10,3	4,1	4,1	4,0	8,4	7,8	9,0
Ciprus – <i>Cyprus</i>	4,8	4,1	5,9	4,1	3,6	4,6	3,8	2,7	4,9	4,2	3,5	5,0
Csehország – <i>Czech Republic</i>	24,9	25,9	24,2	6,3	5,0	8,0	2,5	2,1	3,0	7,1	5,7	8,9
Dánia – <i>Denmark</i>	6,0	5,9	6,1	3,4	2,7	4,3	3,5	2,9	4,0	4,0	3,4	4,6
Észtország – <i>Estonia</i>	13,3	6,2	6,2	6,2	4,1	6,3	6,2	6,5
Finnország – <i>Finland</i>	18,5	17,1	20,2	8,9	8,5	9,3	3,2	2,6	3,7	9,0	8,9	9,2
Franciaország – <i>France</i>	13,4	12,8	14,1	7,9	6,6	9,5	5,7	5,8	5,5	8,8	8,2	9,6
Görögország – <i>Greece</i>	8,3	5,8	13,4	10,5	6,1	16,0	7,2	4,7	9,8	8,9	5,7	13,5
Hollandia – <i>Netherlands</i>	5,9	5,0	7,0	3,5	3,1	3,9	2,5	2,6	2,3	3,9	3,6	4,2
Írország – <i>Ireland</i>	7,1	7,2	6,9	4,2	3,9	4,6	2,4	2,6	2,2	4,4	4,6	4,1
Lengyelország – <i>Poland</i>	24,9	24,8	25,1	15,2	13,9	17,0	5,5	4,7	6,1	14,3	13,6	15,0
Lettország – <i>Latvia</i>	19,9	18,2	23,9	6,0	6,6	5,2	2,7	..	3,1	7,4	8,4	6,4
Litvánia – <i>Lithuania</i>	11,1	12,1	..	6,5	5,8	7,4	2,4	..	2,7	5,7	5,5	5,8
Luxemburg – <i>Luxembourg</i>	6,4	5,3	7,7	3,8	2,6	5,6	3,5	3,0	4,2	4,5	3,5	5,8
Magyarország – <i>Hungary</i>	16,2	17,0	15,4	6,6	5,9	7,6	2,6	2,5	2,6	7,2	6,9	7,7
Málta – <i>Malta</i>	10,1	8,2	14,7	7,8	6,6	10,2
Nagy-Britannia – <i>United Kingdom</i>	9,1	10,8	7,4	5,3	5,3	5,3	2,6	2,9	2,4	5,4	5,8	4,9
Németország – <i>Germany</i>	18,9	20,2	17,6	9,8	10,3	9,3	5,0	4,6	5,5	10,2	10,4	10,0
Olaszország – <i>Italy</i>	8,0	6,2	11,6	5,9	4,8	7,4	5,0	3,7	6,2	6,6	5,3	8,5
Portugália – <i>Portugal</i>	8,1	7,1	9,4	8,2	7,2	9,2	5,5	4,9	5,8	7,7	6,8	8,7
Spanyolország – <i>Spain</i>	10,4	7,7	15,4	8,4	6,0	11,4	6,0	4,4	7,7	8,6	6,4	11,6
Svédország – <i>Sweden</i>	16,8	15,0	19,6	6,9	6,6	7,3	4,5	4,4	4,6	8,1	7,9	8,4
Szlovákia – <i>Slovakia</i>	47,9	53,3	43,2	12,1	10,9	13,7	3,0	2,0	4,3	13,6	12,4	15,1
Szlovénia – <i>Slovenia</i>	8,5	8,7	8,3	6,5	5,1	8,4	3,0	3,1	2,9	6,0	5,2	6,9
EU-25 – <i>EU-25</i>	11,8	10,8	13,3	8,3	7,6	9,1	4,5	4,0	5,0	8,3	7,6	9,0
Bulgária – <i>Bulgaria</i>	20,5	17,8	24,1	7,7	7,4	8,0	3,8	3,7	3,8	9,0	8,8	9,3
Románia – <i>Romania</i>	9,0	11,8	6,1	7,7	8,5	6,7	3,1	2,8	3,4	7,4	8,4	6,1
EU-27 – <i>EU-27</i>	11,8	10,9	13,2	8,2	7,6	9,0	4,4	4,0	4,9	8,2	7,7	8,9

Forrás: Eurostat – Source: Eurostat

15. Az egyes gazdasági aktivitási csoportba tartozók száma (r) és a hozzájuk tartozó mintavételi hiba (s.e.) 95%-os megbízhatósági szinten, korcsoportok szerint, nemenként, 2006
Number of persons belonging to the different economic activity groups (r) and their sampling error (s.e.) at 95% confidence-level by age-groups and by sex, 2006

Korcsoport, nemenként		Foglalkoztatottak	Munkanélküliek	Gazdaságilag nem aktívak	Összesen	Aktivitási arány	Munkanélkü- liségi ráta
Age-group, sex		<i>Employed</i>	<i>Unemployed</i>	<i>Economically inactive</i>	<i>Total</i>	<i>Participation rate</i>	<i>Unemployment rate</i>
		száma – persons				%	
15 – 19	(r)	20 624	12 059	576 548	609 231	5,4	36,9
	(s.e.)	2 508	2 030	3 343		0,6	4,7
20 – 24	(r)	250 921	52 034	341 733	644 688	47,0	17,2
	(s.e.)	8 592	4 170	8 845		1,4	1,3
25 – 29	(r)	563 824	52 972	174 936	791 732	77,9	8,6
	(s.e.)	9 776	4 811	9 000		1,1	0,8
30 – 39	(r)	1 146 831	85 006	267 444	1 499 281	82,2	6,9
	(s.e.)	12 342	6 465	11 167		0,7	0,5
40 – 54	(r)	1 517 419	97 723	444 416	2 059 558	78,4	6,1
	(s.e.)	15 340	6 862	14 532		0,7	0,4
55 – 59	(r)	333 783	14 174	320 663	668 620	52,0	4,1
	(s.e.)	9 042	2 359	8 911		1,3	0,7
60 – 69	(r)	92 254	2 733	943 525	1 038 512	9,1	2,9
	(s.e.)	6 717	1 221	6 717		0,7	1,4
70 – 74	(r)	4 418	48	405 667	410 133	1,1	1,1
	(s.e.)	1 206	80	1 206		0,3	1,6
Összesen – Total	(r)	3 930 074	316 749	3 474 932	7 721 755	55,0	7,5
	(s.e.)	36 323	13 621	36 323		0,5	0,3
Ebből: – <i>Of which</i>							
Férfi – Male	(r)	2 137 350	164 617	1 385 521	3 687 488	62,4	7,2
	(s.e.)	22 405	9 396	21 682		0,6	0,4
Nő – Female	(r)	1 792 724	152 132	2 089 411	4 034 267	48,2	7,8
	(s.e.)	23 721	8 698	23 721		0,6	0,5

Módszertani leírás

Bevezetés

A Központi Statisztikai Hivatal a lakosság gazdasági aktivitásának – foglalkoztatottságának és munkanélküliségének – vizsgálatára 1992-ben új statisztikai adatgyűjtést vezetett be. A munkaerő-felmérés, ami a magánháztartásokra kiterjedő reprezentatív felvétel, a 15–74 éves személyek gazdasági aktivitásáról nyújt információt. Az adatgyűjtés célja, hogy a foglalkoztatottság és a munkanélküliség alakulását a nemzetközi statisztikai ajánlásoknak megfelelően, a mindenkori munkaügyi szabályozástól, illetve annak változásától függetlenül, a Nemzetközi Munkaügyi Szervezet (ILO) fogalmait felhasználva figyelje meg.

A lakosság körében végzett munkaerő-felmérés a nemzetközi gyakorlatban a foglalkoztatottság, a munkanélküliség és az alulfoglalkoztatottság egyidejű, átfogó és konzisztens mérésének általánosan elterjedt eszköze. Az adatok feldolgozásának technikája biztosítja az osztályozásból adódó torzítások minimálisra csökkentését (mivel az egyes csoportokba való besorolás szigorú kritériumok szerint történik), ugyanakkor bizonyos fokú szabadságot is enged a nemzeti sajátosságok figyelembevételénél.

A magyar munkaerő-felmérés a vizsgált népességet egy meghatározott időszakban végzett tevékenységük alapján sorolja a következő két főcsoportba:

- gazdaságilag aktívak (a rendelkezésre álló munkaerő) és
- gazdaságilag nem aktívak (inaktívak).

A gazdaságilag aktív kategória (rendelkezésre álló munkaerő) magában foglalja mindazon személyeket, akik a megfigyelés hetében a munkaerőpiacon foglalkoztatottként vagy munkanélküliként megjelentek.

A munkaerő-felmérés fogalmi rendszere

A felvételben használt fogalmak az ILO ajánlásait követik. Ennek megfelelően tartalmuk a következő:

Foglalkoztatottnak tekintendő mindenki, aki a vizsgált időszakban (ún. vonatkozási héten³, a hetet hétfőtől vasárnapig számítva) legalább 1 óra, jövedelmet biztosító munkát végzett, vagy munkájától csak átmenetileg (szabadság, betegség stb. miatt) volt távol.

Jövedelmet biztosító munkának számít minden olyan tevékenység:

- amely pénzjövedelmet eredményez, vagy
- amely természetbeni juttatást biztosít, esetleg
- amelyet egyéb, később realizálható jövedelem érdekében végeztek,
- amelyet, mint segítő családtagok végeztek a háztartáshoz tartozó gazdaság, vállalkozás jövedelmének növelése érdekében.

A felvétel szempontjából nem számít jövedelmet biztosító munkának az önként, ingyenesen, más háztartásnak vagy intézménynek nyújtott bármilyen segítség (társadalmi munka, ún. kalákamunka stb.), a saját ház vagy lakás építése, felújítása, javítása, a tanulmányhoz kötött szakmai gyakorlat keretében végzett munka (még akkor sem, ha azért valamilyen díjazást kapnak), valamint a háztartásban, a ház körül végzett munka, beleértve a kerti munkákat is. A háztáji gazdaságban végzett munka csak akkor tekinthető jövedelemszerzőnek, ha annak eredménye jellemzően piacra és nem saját fogyasztásra kerül. A gyermekgondozási díjban (gyed), gyermekgondozási segélyben (gyes) részesülőket – az 1995 novemberében Prágában az átalakuló országok számára megfogalmazott ILO-ajánlásnak

³ 2002 előtt a hónap 12. napját magában foglaló hét volt a vonatkozási hét, 2003 és 2005 között a hónap 7. napját magában foglaló hét vagy az azt követő két hét egyike, míg 2006-tól minden hét egyben vonatkozási hét is (referenciahét).

megfelelően – 1998. január 1-jétől a vonatkozási héten végzett tevékenységük alapján osztályozzuk, eltérően az addigi magyar gyakorlattól.

A munkaerő-felmérésre vonatkozó Eurostat-ajánlások alapján a sorkatonák mint intézeti népesség nem tartoznak a felvétel körébe. 2002. III. negyedévig a nemzeti számlák (ESA95) fogalmi rendszerének megfelelően a munkaerő-felmérés foglalkoztatotti adatait a sorkatonák adminisztratív forrásból származó létszámadataival korrigáltuk. 2002. IV. negyedévtől a munkaerő-felmérés adatait az Eurostat-ajánlásoknak megfelelően publikáljuk, vagyis a sorkatonák létszámával nem korrigálunk, és ezzel összhangban tesszük közzé a korábbi időszakok adatait is.

Munkanélkülinek tekintendő az a személy, aki egyidejűleg

- az adott héten nem dolgozott (s nincs olyan munkája, amelytől átmenetileg távol volt),
- aktívan keresett munkát a kikérdezést megelőző négy hét folyamán,
- rendelkezésre áll, azaz két héten belül munkába tudna állni, ha találna megfelelő állást.

A munkanélküliek sajátos csoportját alkotják azok, akik ugyan nem dolgoztak a vonatkozási héten, de már találtak munkát, ahol 90 napon (2002-ig 30 napon) belül dolgozni kezdenek. Rájuk nem vonatkozik a hármaskritérium egyidejű teljesülése.

Aktív munkakeresésnek tekintendő, ha valaki állami vagy magán-munkaközvetítőn keresztül érdeklődött állás után, közvetlenül keresett meg munkáltatókat, hirdetést olvasott, adott fel, hirdetésre válaszolt, rokonoknál, ismerősöknél érdeklődött, tesztet írt, vizsgát tett, vagy meghallgatáson volt, vállalkozásának elindítását intézte.

Gazdaságilag aktívak azok, akik megjelennek a munkaerőpiacon, azaz a foglalkoztatottak és a munkanélküliek.

Gazdaságilag nem aktívak azok, akik a vonatkozási héten nem dolgoztak, illetve nem volt rendszeres, jövedelmet biztosító munkájuk és nem is kerestek munkát, vagy kerestek, de nem tudtak volna munkába állni. Ide tartoznak – többek között – a passzív munkanélküliek, akik szeretnének ugyan munkát, de kedvezőtlennek ítélve elhelyezkedési esélyeiket, meg sem kísérlék az álláskeresést.

A munkanélküliség, illetve a gazdasági aktivitás mértékének jellemzésére a következő fontosabb mutatószámok szolgálnak:

- a **foglalkoztatási arány**, amely a foglalkoztatottaknak a megfelelő korcsoportba tartozó népességhez viszonyított aránya;
- a **munkanélküliségi ráta**, amely a munkanélkülieknek a megfelelő korcsoportba tartozó gazdaságilag aktív népességben belüli aránya;
- az aktivitási arány, amely a gazdaságilag aktívak aránya a megfelelő korcsoportba tartozó népességben belül.

Az 1999-től kezdődően a kérdőív az iskolai végzettségnek és a szakmai képzettségnek az eddiginél pontosabb besorolását teszi lehetővé. Az általános iskolát végzett szakképzettek közül azokat emeltük ki a „szakképesítéssel” kategóriába, akik 1961 előtt szakmunkásképzőt, vagy 1975 előtt szakiskolát, illetve szakmai tanfolyamot végeztek. Középiskolát érettségivel végzetteknek számítanak a gimnáziumi és szakközépiskolai érettségivel, valamint az iskolai rendszerű szakmai végzettséggel rendelkező érettségizettek. Ezek közül azokat emeltük ki, akik valamilyen szakképesítéssel rendelkeznek. Az előző évek gyakorlatával szemben a gimnáziumi, illetve egyéb érettségizettek számát külön nem mutatjuk ki, helyette a szakmai végzettséggel is rendelkező érettségizettek számát közöljük. Mivel az új besorolásban a szakmai irányultság került előtérbe, az esti, levelező tagozaton szerzett végzettség az ugyanazon iskolatípus nappali tagozatán szerzett végzettséggel egy kategóriában szerepel.

A szezonális kiigazítás a TRAMO/SEATS számítástechnikai programcsomag segítségével történik. Az idősorok különállóan kerültek kiigazításra.

A munkaerő-felmérés mintája

A munkaerő-felmérés mintája többlépcsős, rétegzett minta, amely kialakításánál a rétegek képző ismérvek a következők voltak: földrajzi egységek, települések nagysága szerinti kategóriák, lakóövezetek. Ez utóbbiak a mintában a következő aggregátumok formájában jelennek meg: belterületek, egyéb belterületek, külterületek. A mintában alkalmazott egyszerű, rotációs eljárás szerint bármely háztartás, amely valamilyen időpontban belép a mintába, hat egymást követő negyedévben szolgáltat adatokat, majd végleg elhagyja azt. A munkaerő-felmérés negyedéves mintája három havi részmintát tartalmaz. A mintába került lakásokban minden háztartásról és minden 15–74 év közötti személytől kérünk gazdasági aktivitásukra vonatkozó információt.

2003 januárjától 2004 júniusáig a MEF mintája két részből állt. Az egyik rész még használta az 1990-es népszámlálásból származó mintakeretet, a másik rész címanyaga viszont már teljes egészében a 2001. évi népszámlálás címállományából került ki. Az előbbi 182 települést foglalt magában, ezek közül 119 önreprezentáló. A mintának ezen a részén 2003 I. negyedévében a címanyag 1/6 része cserélődött úgy, hogy az új címek már a 2001. évi népszámlálás címállományából kerültek ki. A további negyedévekben szintén egy-egy hatod rész címanyaga származott a 2001. évi népszámlálásból. 2004 júniusa után a MEF teljes címanyaga a 2001. évi népszámlálásból származik.

A 2001. évi népszámláláson alapuló új minta önreprezentáló részében az elsődleges (és egyben végső) mintavételi egységek a lakások, míg a nem önreprezentáló részben elsődleges mintavételi egységek a települések, másodlagos (és egyben végső) mintavételi egységek a lakások.

A minta nagysága változatlan, így a munkaerő-felmérés negyedéves mintájában továbbra is mintegy 38 000 háztartás és 68 000 személy szerepel.

Az egyes népességcsoportok létszámát a munkaerő-felmérés mintájából teljeskörűsítéssel becsüljük meg a mintában megfigyelt értékek megfelelő súllyal történő szorzása és összegezése után. A teljeskörűsítéshez szükséges súlyok, illetve felszorozó tényezők meghatározása két lépésben történik. Először a minta 275 rétegére vonatkozóan készülnek el az elsődleges súlyok, majd korrekciós eljárás során – amire a meghíúsulások torzító hatásának mérsékelése miatt van szükség⁴ – az ún. korrigált súlyok. A korrekciós eljárásban kulcsfontosságú szerepet játszanak a továbbszámított népesség- és lakásszámok. 2002-től a 2001. évi népszámlálásból származó információ felhasználásával továbbvezetett, *előre jelzett* (az adott időszakra vonatkozó) adatokat alkalmazunk.

A mintanagyság lehetővé teszi, hogy a minta régió (NUTS2) szinten is reprezentatív legyen.

⁴ A módszer ismertetése a Szigma 1994. évi 4. számában jelent meg. (Mihályffy László: Meghíúsulások kompenzálása lakossági felvételekben: egy speciális lineáris inverz probléma, 191–202. o.)

Az adatok mintavételi hibája

A munkaerő-felmérés mintájának hibaszámításához a „jackknife” módszert használja a KSH 1994 óta. A számítások a Robert E. Fay (US Bureau of Census, Washington D. C.) által kifejlesztett VPLX-szoftver alapján készülnek.

A negyedéves mintákból származó adatok mintavételi hibáit (s.e.) 95%-os megbízhatósági szinten a következő táblázat mutatja:

Időszak	Foglalkoztatottak	Munkanélküliek	Gazdaságilag inaktívak	Munkanélküliségi ráta, %
	száma, 1000 fő			
2006. év	3 930,1	316,8	3 474,9	7,5
(s.e)	36,3	13,6	36,3	0,3

Methodological Description

Introduction

The Hungarian Central Statistical Office has introduced a new statistical survey in January 1992 to obtain current information on the labour force status of the Hungarian population. The Labour Force Survey (LFS) is a household survey which provides quarterly information on non-institutional population aged 15–74. The aim of the survey is to observe the employment and unemployment according to the international statistical recommendation based on the concepts and definitions recommended by the ILO independently from the existing national labour regulations or their changes.

In the international practice the labour force survey is a widely used statistical tool to provide simultaneous, comprehensive and systematic monitoring of employment, unemployment and underemployment. The survey techniques minimize the subjective bias in classification (since people surveyed are classified by strict criteria) and provide freedom to consider the national characteristics as well.

In the LFS the population surveyed is divided into two main groups according to their economic activity performed in the reference week:

- economically active persons (labour force) and*
- economically inactive persons.*

The group of economically active persons consists of those being on the labour market either employed or unemployed in the reference week.

Definitions of the Labour Force Survey

The definitions used in the survey follow the ILO recommendations. According to this employed are persons aged 15–74 who during the reference week (the week running from Monday to Sunday)⁵ :

- worked one hour or more for pay profit or payment in kind in a job or business (including farm).*
- worked one hour or more without payment in a family business or on a farm (i.e. unpaid family workers).*
- had a job from which they were temporarily absent during the survey week.*

From the survey's point of view the activities below are not considered as work:

- work done without payment for another household or institute (voluntary work).*
- building or renovating of own house or flat.*
- housework.*
- work in the garden or own land for self-consumption.*

Unemployed persons are persons aged 15–74 who:

- were without work. i.e. were neither having a job nor being at work (for one hour or more) in paid employment or self-employment during the reference week*
- had actively looked for work at any time in four weeks before thereference week.*

⁵ *Until 2002 the reference week in each month was the week which included the 12th day of the month, from 2003 to 2005 the week, which included the 7th day of the month or one of the two following weeks, from 2006 every week is a reference week at the same time.*

– were available for work within two weeks following the reference week or were waiting to start a new job within 90 days (30 days to 2002).

Active steps of job search include: contacting public or private employment office to find a job. applying to employer directly. inserting, answering or studying advertisements. asking friends or relatives. taking a test. interview or examination. looking for land. premises. equipment. permits. licences. financial resources. other methods.

The labour force (i.e. economically active population) comprises employed and unemployed persons.

Persons are defined as economically inactive population (i.e. they are not in the labour force) if they were neither employed nor unemployed, as defined.

Discouraged persons (according to the ILO concepts) are persons aged 15–74 who want a job but have given up any active search for work because they do not believe to find it.

The main indicators calculated from the survey are:

- *employment rate is the ratio of employed persons to the population aged 15–74;*
- *unemployment rate is the ratio of unemployed persons to the economically active population aged 15–74;*
- *participation rate is the ratio of economically active persons to the population aged 15–74.*

The new questionnaire started in January of 1999 provides an exact classification of the highest level of education completed. The new classification differentiates on the first level of general education, marking out persons having vocational training. Comparison to the previous year should be with the sum of primary (general) school, vocational training and apprentice school. Persons who obtained post secondary education after grammar school are in the category of other secondary school.

The new questionnaire introduced in January of 1999 makes it possible to make a more accurate classification of educational attainment and professional qualification. From those having grammar school qualification, persons who had professional training following that are put into the category of those attained secondary school. Evening courses and distance learning courses attained on second level or at a university or college were taken under the same heading with the full-time courses. The new classification puts professional orientation to the front and therefore the data of educational attainments cannot be compared with last years' data of the same kind.

For seasonal adjustment the TRAMO/SEATS software is used.

Sample Design

The Labour Force Survey is based on a multi-stage stratified sample design. The sample design strata were defined in terms of geographic units, size categories of settlements and area types such as city centres, outskirts, etc. The sample has a simple rotation pattern: any household entering the sample at some time is expected to provide labour market information at six consecutive quarters, then leaves the sample for ever. The quarterly sample is made up

of three monthly sub-samples. In each sampled dwelling, labour market information is collected from each household and each person aged 15–74 living there.

From January 2003 to June 2004 the sample of the LFS consisted of two parts. One part, which included the 182 settlements, from which 119 self-representing, still kept using the EDs of 1990 census. While the other part got sampled from the address register of 2001 census. By the rotation the newly sampled addresses came from the address register of the 2001 census in both part of the sample, ie. in Quarter I, 2003 only one sixth of the addresses in the first part were changed. In every following quarters another one sixth of the addresses came from the register of the 2001 census. From June 2004 all of the sampled addresses come from the register of the 2001 census.

In the new sample based on the 2001 census in self-representing settlements dwellings are primary and ultimate sampling units, while in the other part of the sample settlements are primary and dwellings are secondary and ultimate sampling units.

The size of the sample is unchanged, the quarterly sample includes about 38, 000 households and 68, 000 persons.

Estimated totals or levels based on the LFS sample are computed by inflating and summing the observations by suitable sample weights. The weights to the estimation are made in two steps. First the primary weights are calculated for the 121 strata of the sample, then these weights need to be adjusted for non-response by updated census counts in cross-classes defined by age, sex and geographic units.² From January 1998 all weights were adjusted according to the extrapolated numbers of 1990 census. From 2002 calculations are already made using the numbers of the 2001 census, correction of data even backward in time is carried out on this new basis.

The indicators of the labour market are representative for regions.

Sampling error of estimates

Since 1994 the jackknife technique has been used in sampling error computations. The computations have been carried out by the VPLX software developed by Robert E. Fay at the US Bureau Of Census, Washington D. C.

Sampling error of quarterly data at 95% confidence-level are:

Period	Employed	Unemployed	Economically inactive	Unemployment rate, %
	persons in thousands			
Year 2006	3 930.1	316.8	3 474.9	7.5
(s.e)	36.3	13.6	36.3	0.3

² The method of adjustment was reported on in the December 1994 issue of *The Survey Statistician* (Country reports, Hungary (from L. Mihályffy), p. 26.)