

**KÖZPONTI STATISZTIKAI HIVATAL**

**A NONPROFIT SZÉKTOR  
FŐBB STATISZTIKAI JELLEMZŐI  
2002**



**BUDAPEST, 2004**

© KÖZPONTI STATISZTIKAI HIVATAL, 2004

ISSN 1218–5620

ISBN 963 215 730 3

**Készült**

a KSH Társadalomstatistikai főosztály Társadalmi szervezetek statisztikai osztályán  
és a Statisztikai mintavételi és módszertani osztályon

**Készítették**

Bocz János

Kuti Éva

Mészáros Geyza

Nagy Renáta

Sebestény István

Telegdi László

**Számítógépes munkák**

Orbán Tibor

Másodlagos publikálás csak a forrás megjelölésével történhet!  
A kiadvány kialakítása egyedi, annak tördelési, grafikai, elrendezési és megjelenési  
megoldásai a KSH tulajdonát képezik. Ezek átvétele, alkalmazása esetén  
a KSH engedélyét kell kérni.

Internet: <http://www.ksh.hu>

## *Tartalom*

<b>1. Bevezetés</b> .....	9
<b>2. A nonprofit szektor gazdálkodásának becsült mutatói</b> .....	11
2.1. A nonprofit szektor pénzügyi tevékenysége .....	11
2.2. A nonprofit szektor bevételei .....	12
2.3. Kiadási szerkezet, foglalkoztatottak .....	14
<b>3. Táblák</b> .....	17
<b>4. Mellékletek</b> .....	45
I. Módszertan .....	45
II. Irodalom .....	51
III. Függelék.....	55

### **Ábrák, táblák jegyzéke**

#### **Szövegközi ábrák**

1. A nonprofit szervezetek becsült számának megoszlása tevékenységcsoportok szerint, 2002 .....	10
2. A nonprofit szervezetek megoszlása pénzügyi tevékenység szerint, 2002.....	11
3. A nonprofit szektor bevételeinek megoszlása források szerint, 2002.....	12
4. A bevételek megoszlásának eltérései a szervezet területi elhelyezkedésének függvényében, 2002.....	13
5. Az egyes szervezettípusokra leginkább jellemző tevékenységi területek a becsült bevételek koncentrációjának alapján, 2002 .....	13
6. A nonprofit szektor különböző kiadási csoportjainak megoszlása szervezettípusok szerint, 2002 .....	14
7. A nonprofit szervezetek által foglalkoztatottak becsült száma, 2002.....	15

## Táblák

1. Az alapítványok és társas nonprofit szervezetek becsült száma tevékenységcsoportok szerint, 2002 .....	17
2. Az alapítványok és társas nonprofit szervezetek becsült számának megoszlása tevékenységcsoportok szerint, 2002.....	17
3. Az alapítványok és társas nonprofit szervezetek becsült számának aránya tevékenységcsoportonként, 2002 .....	18
4. A fővárosi és vidéki nonprofit szervezetek becsült száma tevékenységcsoportok szerint, 2002 .....	18
5. A fővárosi és vidéki nonprofit szervezetek becsült számának megoszlása tevékenységcsoportok szerint, 2002.....	19
6. A fővárosi és vidéki nonprofit szervezetek becsült számának aránya, tevékenységcsoportonként, 2002 .....	19
7. Az alapítványok és társas nonprofit szervezetek becsült száma területi elhelyezkedés szerint, 2002 .....	20
8. Az alapítványok és társas nonprofit szervezetek becsült számának megoszlása területi elhelyezkedés szerint, 2002.....	20
9. A főváros, illetve vidéki alapítványok és társas nonprofit szervezetek becsült számának aránya, 2002 .....	20
10. A nonprofit szervezetek száma pénzügyi tevékenység és területi elhelyezkedés szerint, 2002.....	20
11. A különböző pénzügyi tevékenységet folytatott nonprofit szervezetek megoszlása területi elhelyezkedés szerint, 2002.....	20
12. A fővárosi és vidéki nonprofit szervezetek megoszlása pénzügyi tevékenység szerint, 2002.....	20
13. A nonprofit szervezetek száma pénzügyi tevékenység és szervezeti típus szerint, 2002 .....	21
14. A különböző pénzügyi tevékenységet folytatott nonprofit szervezetek megoszlása szervezeti típus szerint, 2002 .....	21
15. A nonprofit szervezetek megoszlása pénzügyi tevékenység szerint, szervezeti típusonként, 2002.....	21
16. A nonprofit szervezetek száma pénzügyi tevékenység és tevékenységcsoportok szerint, 2002.....	21
17. A különböző pénzügyi tevékenységet folytatott nonprofit szervezetek megoszlása tevékenységcsoportok szerint, 2002.....	22

18. A nonprofit szervezetek megoszlása pénzügyi tevékenység szerint, tevékenységcsoportonként, 2002 .....	22
19. A nonprofit szervezetek becsült bevételei bevételi főcsoportonként, területi elhelyezkedés szerint, 2002 .....	23
20. A fővárosi és vidéki nonprofit szervezetek becsült bevételeinek megoszlása bevételi főcsoportok szerint, 2002 .....	23
21. A nonprofit szervezetek különböző forrásokból származó becsült bevételeinek megoszlása területi elhelyezkedés szerint, 2002 .....	23
22. A nonprofit szervezetek becsült bevételei bevételi főcsoportonként, szervezeti típusok szerint, 2002 .....	23
23. A különböző típusú nonprofit szervezetek becsült bevételeinek megoszlása bevételi főcsoportok szerint, 2002 .....	24
24. A nonprofit szervezetek különböző forrásokból származó becsült bevételeinek megoszlása szervezeti típusok szerint, 2002 .....	24
25. A nonprofit szervezetek becsült bevételei tevékenységcsoportonként, területi elhelyezkedés szerint, 2002.....	24
26. A fővárosi és vidéki nonprofit szervezetek becsült bevételeinek megoszlása tevékenységcsoportonként, 2002 .....	25
27. A különböző tevékenységi csoportokba tartozó nonprofit szervezetek becsült bevételeinek megoszlása területi elhelyezkedés szerint, 2002.....	25
28. A nonprofit szervezetek becsült bevételei tevékenységcsoportonként, szervezeti típusok szerint, 2002 .....	26
29. A különböző típusú nonprofit szervezetek becsült bevételeinek megoszlása tevékenységcsoportok szerint, 2002.....	26
30. A különböző tevékenységi csoportokba tartozó nonprofit szervezetek becsült bevételeinek megoszlása szervezeti típusok szerint, 2002 .....	27
31. A nonprofit szervezetek száma bevételinagyság-csoportonként, területi elhelyezkedés szerint, 2002 .....	27
32. A fővárosi és vidéki nonprofit szervezetek számának megoszlása a bevételinagyság-csoportok szerint, 2002 .....	27
33. A különböző bevételinagyság-csoportokba tartozó nonprofit szervezetek számának megoszlása területi elhelyezkedés szerint, 2002.....	28
34. A nonprofit szervezetek bevételei bevételinagyság-csoportonként, területi elhelyezkedés szerint, 2002 .....	28
35. A fővárosi és vidéki nonprofit szervezetek becsült bevételeinek megoszlása bevételinagyság-csoportok szerint, 2002 .....	28

36. A különböző bevételinagyság-csoportokba tartozó nonprofit szervezetek becsült bevételeinek megoszlása területi elhelyezkedés szerint, 2002.....	28
37. A nonprofit szervezetek becsült bevételei bevételinagyság-csoportonként, szervezeti típusok szerint, 2002 .....	29
38. A különböző típusú nonprofit szervezetek becsült bevételeinek megoszlása bevételinagyság-csoportok szerint, 2002 .....	29
39. A különböző bevételinagyság-csoportokba tartozó nonprofit szervezetek becsült bevételeinek megoszlása szervezeti típusok szerint, 2002.....	29
40. Egy szervezetre jutó átlagos bevétel területi elhelyezkedés és szervezeti típus szerint, 2002.....	29
41. A nonprofit szervezetek becsült költségei és kiadásai szervezeti típus szerint, 2002.....	30
42. A nonprofit szervezetek becsült főbb költségei és kiadásai területi elhelyezkedés szerint, 2002.....	30
43. A nonprofit szervezetek különböző becsült főbb költségeinek és kiadásainak megoszlása területi elhelyezkedés szerint, 2002 .....	30
44. A fővárosi és vidéki nonprofit szervezetek becsült főbb költségeinek és kiadásainak belső megoszlása, 2002 .....	30
45. A nonprofit szervezetek becsült főbb költségei és kiadásai szervezeti típus szerint, 2002 .....	31
46. A nonprofit szervezetek különböző becsült főbb költségeinek és kiadásainak megoszlása szervezeti típus szerint, 2002 .....	31
47. A nonprofit szervezetek becsült főbb költségeinek és kiadásainak belső megoszlása szervezeti típusonként, 2002 .....	31
48. A nonprofit szervezetek becsült főbb költségei és kiadásai tevékenységcsoportonként, 2002.....	31
49. A nonprofit szervezetek különböző becsült főbb költségeinek és kiadásainak megoszlása tevékenységcsoportok szerint, 2002.....	32
50. A nonprofit szervezetek becsült főbb költségeinek és kiadásainak belső eloszlása, tevékenységcsoportonként, 2002 .....	32
51. A nonprofit szervezetek becsült főbb költségei és kiadásai bevételinagyság-csoportonként, 2002.....	33
52. A nonprofit szervezetek különböző becsült főbb költségeinek és kiadásainak megoszlása bevételinagyság-csoportok szerint, 2002 .....	33
53. A nonprofit szervezetek becsült főbb költségeinek és kiadásainak belső megoszlása, bevételinagyság-csoportonként, 2002 .....	33
54. A nonprofit szervezetek által a lakosságnak és szervezeteknek kiosztott pénzbeli támogatások becsült összege és megoszlása területi elhelyezkedés szerint, 2002.....	34

55. A nonprofit szervezetek által a lakosságnak és szervezeteknek kiosztott pénzbeli támogatások becsült összege és megoszlása szervezeti típus szerint, 2002.....	34
56. A nonprofit szervezetek által a lakosságnak és szervezeteknek kiosztott pénzbeli támogatások becsült összege és megoszlása tevékenységcsoportok szerint, 2002.....	34
57. A fővárosi és vidéki nonprofit szervezetek által kiosztott pénzbeli támogatások becsült összege és megoszlása a támogatás címzettje szerint, 2002 .....	35
58. A nonprofit szervezetek által kiosztott pénzbeli támogatások becsült összege és megoszlása a támogatás címzettje szerint, szervezeti típusonként, 2002 .....	35
59. A nonprofit szervezetek által kiosztott pénzbeli támogatások becsült összege és megoszlása a támogatás címzettje szerint, tevékenységcsoportonként, 2002.....	35
60. A foglalkoztatottal rendelkező nonprofit szervezetek becsült száma és aránya területi elhelyezkedés szerint, 2002.....	36
61. A foglalkoztatottal rendelkező nonprofit szervezetek becsült száma és aránya szervezeti típus szerint, 2002 .....	36
62. A foglalkoztatottal rendelkező nonprofit szervezetek becsült száma és aránya tevékenységcsoportok szerint, 2002.....	36
63. A foglalkoztatottal rendelkező nonprofit szervezetek becsült száma és aránya bevételinagyság-csoportok szerint, 2002 .....	37
64. A nonprofit szervezetek által foglalkoztatottak becsült száma területi elhelyezkedés szerint, 2002 .....	37
65. A nonprofit szervezetek által foglalkoztatottak megoszlása területi elhelyezkedés szerint, 2002.....	37
66. A nonprofit szervezetek által foglalkoztatottak száma szervezeti típus szerint, 2002.....	37
67. A nonprofit szervezetek által foglalkoztatottak megoszlása szervezeti típus szerint, 2002 .....	37
68. A nonprofit szervezetek által foglalkoztatottak becsült száma.....	38
69. A nonprofit szervezetek által foglalkoztatottak megoszlása bevételinagyság-csoportok szerint, 2002 .....	38
70. A nonprofit szervezetek által foglalkoztatottak becsült száma tevékenységcsoportok szerint, 2002.....	38
71. A nonprofit szervezetek által foglalkoztatottak megoszlása tevékenységcsoportok szerint, 2002.....	39
72. A nonprofit szervezetek számított főállású foglalkoztatottjainak becsült száma területi elhelyezkedés szerint, szervezeti típusonként, 2002.....	39
73. A nonprofit szervezetek számított főállású foglalkoztatottjainak megoszlása területi elhelyezkedés szerint, szervezeti típusonként, 2002.....	39

74. A fővárosi és vidéki nonprofit szervezetek számított főállású foglalkoztatottjainak megoszlása szervezeti típusok szerint, 2002 .....	39
75. A nonprofit szervezetek számított főállású foglalkoztatottjainak becsült száma területi elhelyezkedés szerint, tevékenységcsoportonként, 2002 .....	40
76. A különböző tevékenységi csoportokba tartozó nonprofit szervezetek számított főállású foglalkoztatottjainak megoszlása területi elhelyezkedés szerint, 2002 .....	40
77. A fővárosi és vidéki nonprofit szervezetek számított főállású foglalkoztatottjainak megoszlása tevékenységcsoportok szerint, 2002 .....	41
78. A nonprofit szervezetek becsült bérjellegű kifizetései területi elhelyezkedés szerint, 2002 .....	41
79. A nonprofit szervezetek becsült bérjellegű kifizetései szervezeti típusok szerint, 2002 .....	41
80. A nonprofit szervezetek becsült bérjellegű kifizetései tevékenységcsoportok szerint, 2002 .....	42
81. A nonprofit szervezetek becsült bérjellegű kifizetései bevételinagyság-csoportok szerint, 2002 .....	42
82. A nonprofit szervezetek becsült bérkifizetései területi elhelyezkedés szerint, szervezeti típusonként, 2002 .....	42
83. A fővárosi és vidéki nonprofit szervezetek becsült bérkifizetéseinek megoszlása szervezeti típusok szerint, 2002 .....	43
84. A nonprofit szervezetek becsült bérkifizetéseinek megoszlása területi elhelyezkedés szerint, szervezeti típusonként, 2002.....	43
85. A nonprofit szervezetek becsült egyéb személyi kifizetései területi elhelyezkedés szerint, szervezeti típusonként, 2002 .....	43
86. A fővárosi és vidéki nonprofit szervezetek becsült egyéb személyi kifizetéseinek megoszlása szervezeti típusok szerint, 2002 .....	43
87. A nonprofit szervezetek becsült egyéb személyi kifizetéseinek megoszlása területi elhelyezkedés szerint, szervezeti típusonként, 2002 .....	43
88. A nonprofit szervezetek által foglalkoztatottak becsült éves átlagbére tevékenységcsoportonként, területi elhelyezkedés szerint, 2002 .....	44
89. A nonprofit szervezetek által foglalkoztatottak becsült éves átlagbére tevékenységcsoportonként, szervezeti típusok szerint, 2002 .....	44



## 1. Bevezetés

A nonprofit szektorról végzett 2002-es adatfelvétel során – az előző évhez hasonlóan – a részlegesen reprezentatív eljárást alkalmaztuk. Továbbra is teljes körű maradt a közhasznú társaságok és a nonprofit intézmények, a méreteik alapján kiemelkedő fontosságúnak ítélt,<sup>1</sup> valamint az új bejegyzésű szervezetek felmérése. Ezenkívül adatlapot kapott az összes szociális célú nonprofit szervezet is.<sup>2</sup> A nyilvántartásban szereplő további 41 és fél ezer alapítvány, egyesület és érdekképviselő közül pedig többszörösen rétegzett véletlen mintavétellel<sup>3</sup> választottuk ki a vizsgálandó sokaságot.

A szektor egészét jellemző adatok becslése olyan súlyszámok segítségével történt, amelyeket két, egymástól lényegesen különböző algoritmussal létrehozott szorzószám számtani átlagként állítottunk elő. Az egyik (az új) módszer a mintavétel módjához alkalmazkodott, a másik (a régi) pedig ahhoz a gyakorlathoz, amelyet a teljeskörűsítés során a korábbi években követtünk. Az első matematikai-statisztikai szempontból volt megalapozottabb, a második pedig jobban szolgálta az időbeli összehasonlítást. Átlagolásukkal a megközelítés előnyei és hátrányai között próbáltunk egyensúlyt teremteni.

Bizonytalan, hogy a korábbi vagy az új teljeskörűsítési eljárás eredményez-e a valóságot jobban közelítő becslést. Bizonyos viszont, hogy a korábbi a túlbecslés, a jelenlegi pedig az alulbecslés kockázatát hordozza magában. Ezért látszik indokoltnak a köztes megoldás: a két különböző számítás eredményének átlagolása.

A nonprofit szervezetek harmada került be a mintába. A nem vizsgált szervezetek esetében a megszűnések, szüneteltetések számát a válaszolók körében mért arányok segítségével becsültük. Ha feltételezzük, hogy a meg nem kérdezett szervezetek mindegyike létezik, akkor a teljes kör maximálisan 52 ezresre tehető.<sup>4</sup> Ha a mintába bekerült szervezetek megszűnési arányával számolunk, akkor nagyjából 49 ezer működő szervezetről<sup>5</sup> beszélhetünk (1. tábla).

---

<sup>1</sup> A kiemelt szervezetek kiválasztásának szempontjait és magát a matematikai statisztikai eljárást a kiadvány módszertani mellékletében részletesen ismertetjük.

<sup>2</sup> Az új szervezetek felmérése azért maradt teljes körű, mert róluk a mintavételhez szükséges alapinformációk sem álltak rendelkezésre. A közhasznú társaságokat rendkívül dinamikus fejlődésük okán, a szociális célú nonprofit szervezeteket pedig azért láttuk célszerűnek teljes körben megfigyelni, mert róluk ebben az évben nemcsak pénzügyi, hanem (egy kiegészítő kérdőív segítségével) részletes tevékenységi adatokat is gyűjtöttünk.

<sup>3</sup> A rétegzési szempontokról és a mintavételi eljárásról szintén a módszertani melléklet ad tájékoztatást.

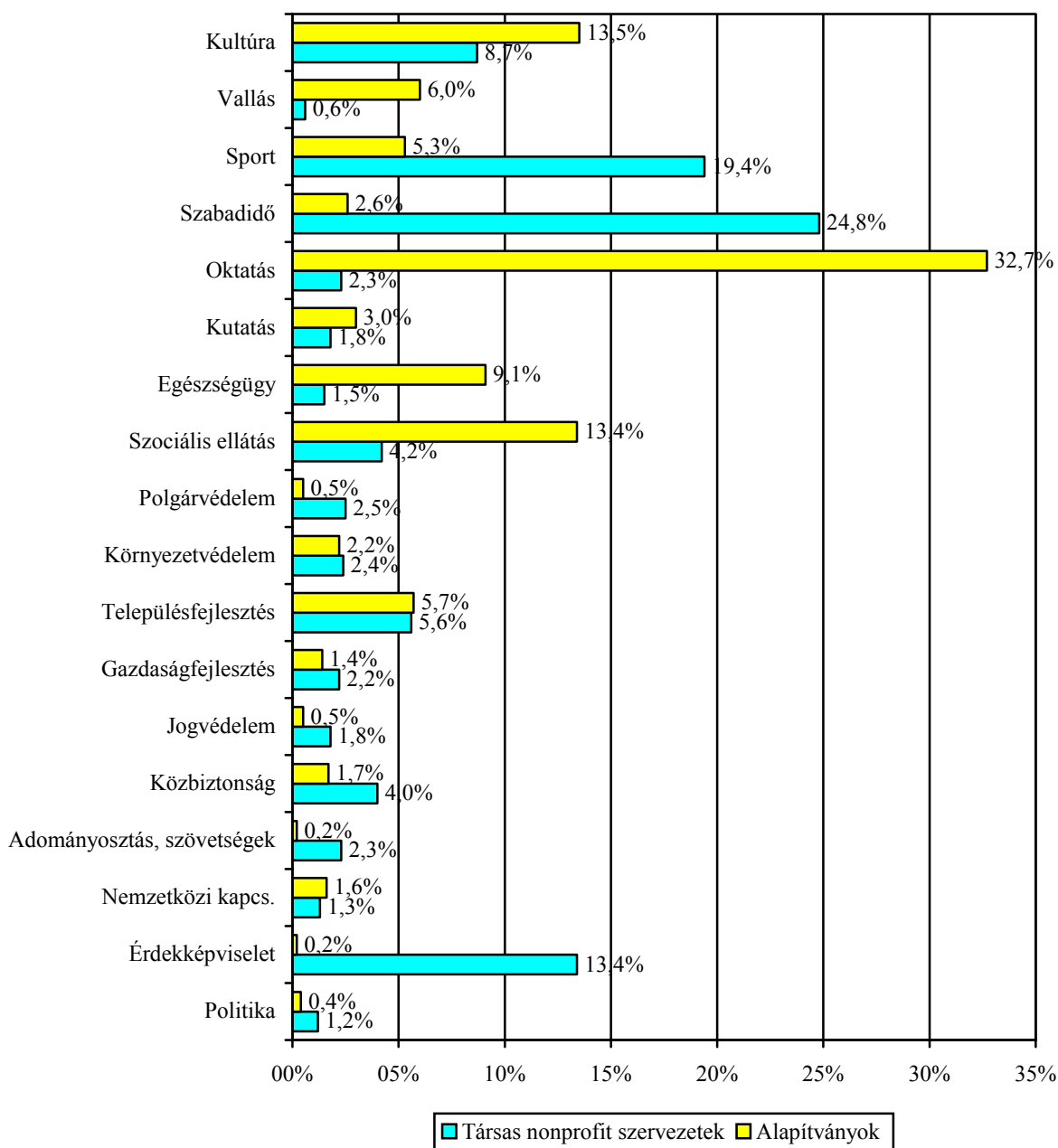
<sup>4</sup> Ezt tekintjük a nonprofit szervezetek számának *becsült maximumaként*. (Lásd: 1–6. tábla)

<sup>5</sup> Ezt tekintjük a nonprofit szervezetek számának *becsült minimumaként*. (Lásd: 1–6. tábla)

2002-ben a nonprofit szektor kétötöde alapítványi formában, háromötöde társas nonprofit szervezetként működött. A szervezetek negyede fővárosi volt, de ez az arány az alapítványok körében a 30 százalékot is meghaladta. A szektor tevékenységi szerkezete koncentrált maradt, szinte változatlanul néhány jól körülhatárolható tevékenységi csoport uralja. Az alapítványok harmada az oktatás, további 13–13 százaléka pedig a kultúra, illetve a szociális ellátás területén működött. A társas nonprofit szervezetek negyede a szabadidő, ötöde a sport területéhez köthető, és 13 százalékuk lát el szakmai érdekképviseletet.

1. ábra

*A nonprofit szervezetek becsült számának megoszlása tevékenységcsoportok szerint, 2002*

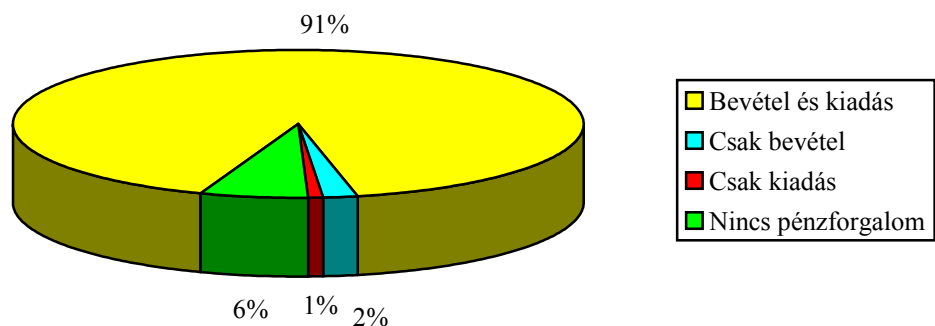


## 2. A nonprofit szektor gazdálkodásának becsült mutatói

### 2.1. A nonprofit szektor pénzügyi tevékenysége

2002-ben a nonprofit szervezetek több mint 90 százaléka számolt be arról, hogy cél szerinti tevékenységét különböző pénzmozgások kísérték, felmerültek bizonyos kiadásai, s ezeket vagy folyó bevételeiből, vagy az előző évek pénzmaradványából fedezte. Az alapítványok 2,5, az egyesületek 1 százaléka csak bevételekről tett említést, a közhasznú társaságok esetében ez az arány elenyésző (0,2 százalék). Itt részben arról lehet szó, hogy valamilyen távolabbi cél elérése érdekében gyűjtötték az adományokat, más lehetőségként azonban arra is gondolhatunk, hogy a szervezetben nem folyt kiadásokkal járó munka, de a befektetett tőke kamatai bevételként jelentkeztek. Gyakoriak a bevételekre korlátozódó pénzmozgások az újonnan alapított szervezeteknél, amelyek még érdemben nem kezdték meg a működésüket, de létrehozóik már letétbe helyezték az alapító tőkét.

2. ábra  
A nonprofit szervezetek megoszlása pénzügyi tevékenység szerint, 2002



A szektor 6 százaléka – az alapítványok 3, az egyesületek 8, a közhasznú társaságok 0,3 százaléka – jelezte, hogy alaptevékenysége során nem tett szert bevételekre, és kiadásai sem voltak. Ez a pénzforgalommal nem járó működés főleg azoknál a szervezeteknél fordulhatott elő, amelyekben a tagok a közös szabadidős tevékenységek költségeit közvetlenül, az egyesület közbeiktatása nélkül egyenlítették ki, illetve amelyektől ezt valamilyen más intézmény átvállalta. Az új egyesületek körében szintén nem ritka, hogy működésük első évében még nem szedtek

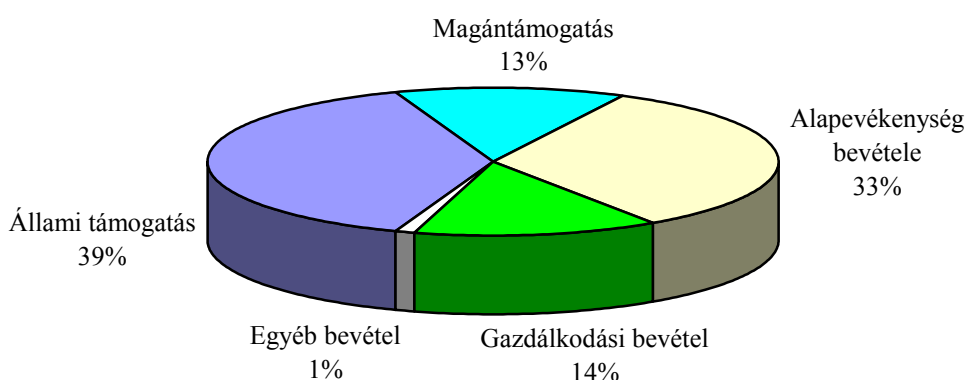
tagdíjat, s költségeik sem merültek fel. Ugyanez a jelenség a közhasznú társaságok esetében valószínűsíthetően arra vezethető vissza, hogy bejegyzésük ugyan megtörtént, a törzstőkével rendelkeznek, de alapítási céljukat tekintve még nem funkcionálnak.

Az alapítványok esetében sem zárható ki, hogy szervezésükben valójában olyan önkéntes munkára alapozott, lényegében egyesületi jellegű tevékenység folyt, amelyhez nem feltétlenül volt szükség bevételekre. Valószínűbb azonban az, hogy az érintettek átmeneti finanszírozási problémákkal küszködnek, esetleg valamilyen (például a személyi jövedelemadó 1 százalékának megszerzésére jogosító határozatra számítva) várakozó álláspontra helyezkedtek. (2. ábra, és 10–18. tábla).

## 2.2. A nonprofit szektor bevételei

A nonprofit szektor 2002-ben befolyt bevételeinek összege becsléseink szerint meghaladta a 697 milliárd forintot, ennek 65 százaléka a budapesti szervezeteknél realizálódott. A koncentráció háttérében az állt, hogy bizonyos tevékenységi területek (de legalábbis az érintett nagy szervezetek) erősen kötődtek a kormányzati központhoz. Példaként említhető a szakmai érdekvédelem, a gazdaságfejlesztés, a többcélú adományosztás vagy a kultúra (19–40. tábla).

3. ábra  
A nonprofit szektor bevételeinek megoszlása források szerint, 2002



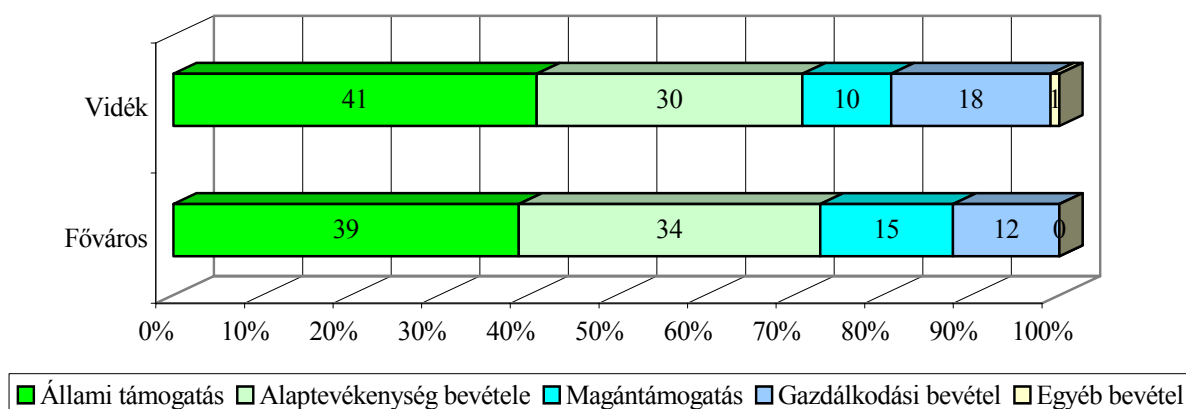
A 2002-es bevételek két legfontosabb forrása az államtól (nagyobb részben a központi költségvetésből, kisebb hányadában az önkormányzatoktól) kapott támogatás és az alapevékenységgel összefüggő bevétel (kisebb részben tagdíj, zömmel térítési és árbevétel) volt. A

magántámogatásokból, továbbá a pénzügyi befektetések, valamint a vállalkozási tevékenység eredményeként befolyt összegek együttesen sem érték el az összjövedelem egyharmadát (3. ábra).

A szervezetek bevételi szerkezetében is mutatkoztak eltérések a vidék és a főváros között (4. ábra). A források több mint 70 százaléka mindkét területen az alaptevékenységből, illetve az állami támogatásokból származott, s mind Budapesten, mind vidéken az utóbbiak domináltak. A fővárosban a magántámogatások aránya (és ami fontosabb, összege is) lényegesen magasabb volt, mint a vidéki székhelyű szervezeteknél.

4. ábra

A bevételek megoszlásának eltérései a szervezet területi elhelyezkedésének függvényében, 2002



A becsült bevétel és szervezetszám hányadosaként kapott egy szervezetre eső bevétel a jogi formák szerint erősen szóródik: az egyesületek illetve érdekképviseltek esetében átlagosan 7,7 millió, az alapítványoknál 12 millió forintot tett ki, a közhasznú társaságok és a nonprofit intézmények viszont átlagosan 220 millió Ft-ból gazdálkodtak. Így az utóbbiak 2 százalékot alig meghaladó számarányuk ellenére a szektor bevételeinek valamivel több mint harmada felett rendelkeztek.

5. ábra

Az egyes szervezettípusokra leginkább jellemző tevékenységi területek a becsült bevételek koncentrálódása alapján, 2001

Megnevezés	Szervezettípus		
	alapítvány, közalapítvány	egyesület, érdekképviselő	kht, nonprofit intézmény
A becsült összes bevétel közel kétharmadát realizáló tevékenységi csoportok	oktatás kultúra szociális ellátás	szakmai, gazdasági érdekképviselő sport szabadidő	településfejlesztés gazdaságfejlesztés kultúra

A bevételek tevékenységi terület szerinti megoszlásából (5. ábra) arra következtethetünk, hogy a különböző szervezettípusok a civil társadalom más és más területén terjedtek el nagyobb mértékben és játszottak meghatározó szerepet.

A nonprofit szervezetek 45 százaléka még 2002-ben is 500 ezer forintnál kevesebb pénzből gazdálkodott, és csak 5 százalékuk rendelkezett 30 millió forintnál több bevétellel. Az előbbieket együttesen a szektor teljes bevételének csupán fél, az utóbbiak viszont 85 százaléka felett díszponálhattak.

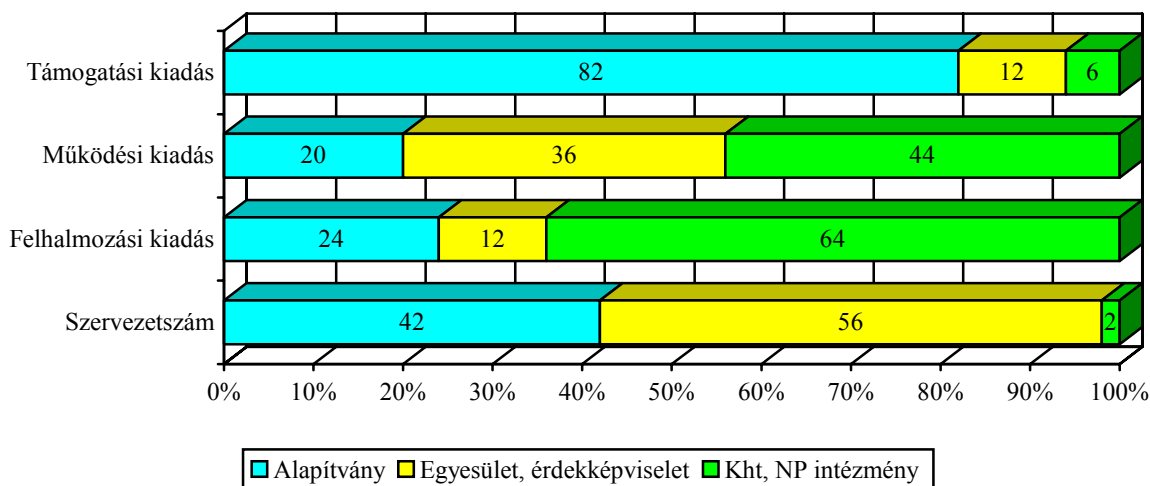
### 2.3. Kiadási szerkezet, foglalkoztatottak

2002-ben a nonprofit szektor 673 milliárd Ft-ra becsült kiadásai mindössze 3 százalékkal maradtak el a folyó bevételektől. Egyhatodukat támogatásokra és azok járulékos költségeire fordították. A fennmaradó rész a működés és a különböző szolgáltató tevékenységek költségeinek fedezetéül szolgált.

A kiadások rendkívül egyenetlenül oszlottak meg a különböző jogi formában működő nonprofit szervezetek között.

6. ábra

A nonprofit szektor különböző kiadási csoportjainak megoszlása szervezettípusok szerint, 2002



A szervezetszám szerint legkisebb csoportban, a közhasznú társaságoknál és intézményeknél jelentkezett a felhalmozási kiadások majd kétharmada és az összes működési költség több mint kétötöde. Az 6. ábrán ugyanakkor az is jól látszik, hogy ezek adományozói és újraelosztási

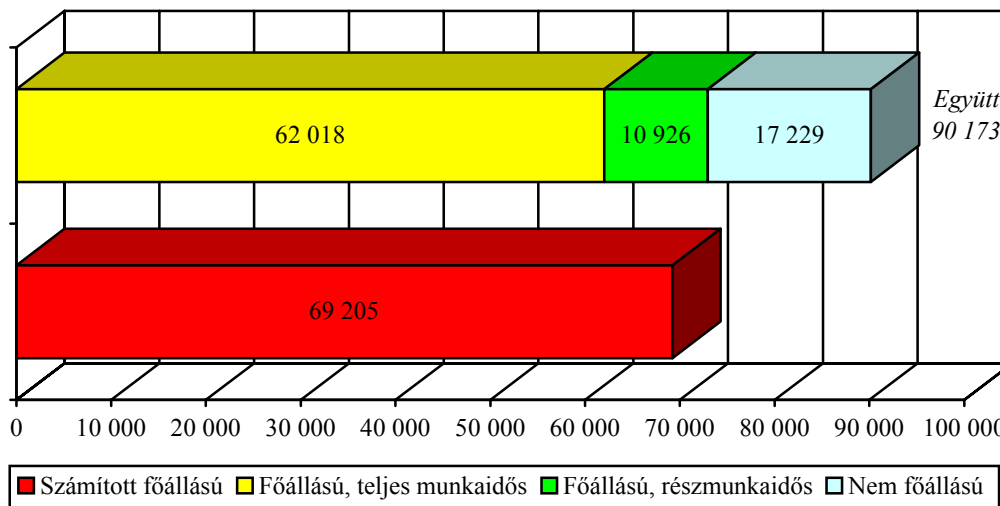
tevékenységet (támogatási kiadás) gyakorlatilag nem folytattak, meghatározó szerepük ezen a területen az alapítványoknak és a közalapítványoknak volt.

A 2002-ben a nonprofit szervezetek által kiosztott adományok becsült értéke meghaladta a 110 milliárd forintot, ennek kevesebb mint egynegyede – 25 milliárd Ft – jutott a lakosságnak (54–56. tábla). A támogatási kiadások majdnem 80 százaléka a jobb anyagi lehetőségekkel rendelkező fővárosi szervezetek közreműködésével került a kedvezményezettekhez.

A szervezetek kiadásainak még nagyobb szeletét (körülbelül egynegyedét) a bérköltségek fedezésére fordították (5. ábra és 42–53., 57–84. tábla). Számításaink szerint az alkalmazottaknak kifizetett mintegy 95 milliárd forintból a 2002-es év folyamán 62 ezer teljes munkaidős, 11 ezer részmunkaidős és 17 ezer nem főállású munkahelyet tartottak fenn. A szervezetek döntő többsége fizetett munkavállalók nélkül<sup>6</sup> működött, csupán minden hatodiknak volt bármilyen és mindössze 11 százalékuknak főállásban és teljes munkaidőben foglalkoztatott alkalmazottja. A fővárosban mindkét arány magasabbnak bizonyult, mint vidéken.

7. ábra

A nonprofit szervezetek által foglalkoztatottak becsült száma, 2002



Jogi formák szerint igen nagy különbségeket tapasztaltunk. A közhasznú társaságok és az intézmények 86 százaléka alkalmazott – jellemzően főállásban és teljes munkaidőben – munkaerőt, és náluk összpontosult a nonprofit szektorban foglalkoztatottak 61 százaléka.

<sup>6</sup> Ebben a szektorban sem számított viszont kivételesnek az a gazdaság egészében is széles körben elterjedt gyakorlat, hogy a potenciális munkavállalókat nem alkalmazottként, hanem – számla ellenében – kisvállalkozóként foglalkoztatták. Ez a formáció sem a foglalkoztatottak számában, sem a bér- és bérjellegű költségekben nem jelenik meg.

Ezzel szemben az alapítványok közül csak minden tizediknek volt bejelentett munkavállalója. Az alapítványoknál, illetve az egyesületeknél és érdekképviselőknél dolgozók számát lényegében a pénzügyi helyzet határozza meg. Ezzel függ össze, hogy a 10 millió forintnál nagyobb bevétellel rendelkező szervezeteknél koncentráltabb volt a munkaadók, míg a 4 millió forintnál kevesebb felett diszponálók köréből minden huszadiknak volt bármilyen, és csak minden ötvenediknek főállású, teljes munkaidős dolgozója.

Fontos befolyásoló tényezőnek bizonyult a végzett tevékenység jellege is: a számított főállású foglalkoztatottak<sup>7</sup> száma ott érte el a legmagasabb szintet, ahol valamilyen termelő vagy szolgáltató tevékenység folyt. Ilyen terület volt elsősorban a gazdaságfejlesztés, amely egyaránt kiterjedt a munkanélküliek foglalkoztatására, reaktiválására és a vállalkozóknak nyújtott szakmai segítségre (például inkubátorházak alapítása). Sok munkaerőt alkalmaztak a kommunális szolgáltatásokból egyre növekvő részt vállaló településfejlesztő közhasznú társaságok, valamint a klasszikus jóléti szolgáltatásokat nyújtó szociális és egészségügyi intézmények, illetve a szektor támogatását és infrastrukturális háttérét biztosító adományosztó alapítványok és nonprofit szövetségek is.

A számított főállású foglalkoztatottak száma azokon a területeken volt különösen alacsony, ahol elsősorban a közösségi együttlétre és feltételezhetően a tagok, önkéntes segítők munkájára alapozott tevékenység folyt. Ebbe a csoportba tartoztak a valamilyen ideológiai, politikai, vallási, etnikai összetartozás vagy egyszerűen az érdeklődési kör, hobbi szerint szerveződött egyesületek, de a helyi közbiztonságot, a katasztrófák elleni védekezést szolgáló tűzoltó- és polgárőregyletek is.

A foglalkoztatás mértéke és a bérek szintje inkább negatív kapcsolatot mutatott: a szociális, egészségügyi és a gazdaságfejlesztéshez kötődő szervezeteknél alkalmazottak a szektorban amúgy sem magas (mintegy 1,4 millió Ft-os) éves átlagbérnél sokkal kevesebbet kerestek. A legalacsonyabb béreket a vallási, sport-, és polgárőrszervezetek fizették, a legmagasabb átlagos keresetet az adományosztó szervezetek, szövetségek és érdekképviselők biztosították munkavállalóiknak.

---

<sup>7</sup> A számított főállású foglalkoztatotti létszám meghatározásának módja: a főállású teljes munkaidős alkalmazottak száma, hozzáadva a főállású részmunkaidősök számának felét és a nem főállású foglalkoztatottak számának egytizedét.



### 3. Táblák

#### 1. Az alapítványok és társas nonprofit szervezetek becsült száma tevékenységcsoportok szerint, 2002

Tevékenységcsoport	Alapítványok		Társas nonprofit szervezetek		Összesen	
	minimum	maximum	minimum	maximum	minimum	maximum
Kultúra	2 713	2 879	2 449	2 689	5 162	5 568
Vallás	1 206	1 270	177	187	1 383	1 457
Sport	1 067	1 129	5 536	5 915	6 603	7 044
Szabadidő, hobbi	531	562	7 087	7 679	7 618	8 241
Oktatás	6 650	6 912	698	689	7 348	7 601
Kutatás	591	626	517	524	1 108	1 150
Egészségügy	1 847	1 945	449	472	2 296	2 417
Szociális ellátás	2 767	2 767	1 241	1 241	4 008	4 008
Polgárvédelem, tűzoltás	100	105	710	764	810	869
Környezetvédelem	453	472	705	723	1 158	1 195
Településfejlesztés	1 151	1 231	1 563	1 705	2 714	2 936
Gazdaságfejlesztés	295	293	634	648	929	941
Jogvédelem	109	112	489	540	598	652
Közbiztonság védelme	327	350	1 127	1 232	1 454	1 582
Többcélú adományoztás, nonprofit szövetségek	44	45	685	701	729	746
Nemzetközi kapcsolatok	318	330	368	395	686	725
Szakmai, gazdasági érdekképviselő	46	46	3 757	4 189	3 803	4 235
Politika	80	87	334	371	414	458
<i>Összesen</i>	<i>20 295</i>	<i>21 161</i>	<i>28 526</i>	<i>30 664</i>	<i>48 821</i>	<i>51 825</i>

#### 2. Az alapítványok és társas nonprofit szervezetek becsült számának megoszlása tevékenységcsoportok szerint, 2002

Tevékenységcsoport	Alapítványok		Társas nonprofit szervezetek		Összesen	
	minimum	maximum	minimum	maximum	minimum	maximum
Kultúra	13,4	13,6	8,6	8,8	10,6	10,7
Vallás	5,9	6,0	0,6	0,6	2,8	2,8
Sport	5,3	5,3	19,4	19,3	13,5	13,6
Szabadidő, hobbi	2,6	2,7	24,7	25,0	15,5	15,8
Oktatás	32,8	32,6	2,4	2,2	15,1	14,7
Kutatás	2,9	3,0	1,8	1,7	2,3	2,2
Egészségügy	9,1	9,2	1,6	1,5	4,7	4,7
Szociális ellátás	13,6	13,1	4,4	4,0	8,2	7,7
Polgárvédelem, tűzoltás	0,5	0,5	2,5	2,5	1,7	1,7
Környezetvédelem	2,2	2,2	2,5	2,4	2,4	2,3
Településfejlesztés	5,7	5,8	5,5	5,6	5,6	5,7
Gazdaságfejlesztés	1,5	1,4	2,2	2,1	1,9	1,8
Jogvédelem	0,5	0,5	1,7	1,8	1,2	1,3
Közbiztonság védelme	1,6	1,7	4,0	4,0	3,0	3,1
Többcélú adományoztás, nonprofit szövetségek	0,2	0,2	2,4	2,3	1,5	1,4
Nemzetközi kapcsolatok	1,6	1,6	1,3	1,3	1,4	1,4
Szakmai, gazdasági érdekképviselő	0,2	0,2	13,2	13,7	7,8	8,2
Politika	0,4	0,4	1,2	1,2	0,8	0,9
<i>Összesen</i>	<i>100,0</i>	<i>100,0</i>	<i>100,0</i>	<i>100,0</i>	<i>100,0</i>	<i>100,0</i>

3. Az alapítványok és társas nonprofit szervezetek becsült számának aránya  
tevékenységcsoportonként, 2002

(%)

Tevékenységcsoport	Alapítványok		Társas nonprofit szervezetek		Összesen	
	minimum	maximum	minimum	maximum	minimum	maximum
Kultúra	52,6	51,7	47,4	48,3	100,0	100,0
Vallás	87,2	87,2	12,8	12,8	100,0	100,0
Sport	16,2	16,0	83,8	84,0	100,0	100,0
Szabadidő, hobbi	7,0	6,8	93,0	93,2	100,0	100,0
Oktatás	90,5	90,9	9,5	9,1	100,0	100,0
Kutatás	53,3	54,4	46,7	45,6	100,0	100,0
Egészségügy	80,4	80,5	19,6	19,5	100,0	100,0
Szociális ellátás	69,0	69,0	31,0	31,0	100,0	100,0
Polgárvédelem, tűzoltás	12,3	12,1	87,7	87,9	100,0	100,0
Környezetvédelem	39,1	39,5	60,9	60,5	100,0	100,0
Településfejlesztés	42,4	41,9	57,6	58,1	100,0	100,0
Gazdaságfejlesztés	31,8	31,1	68,2	68,9	100,0	100,0
Jogvédelem	18,2	17,2	81,8	82,8	100,0	100,0
Közbiztonság védelme	22,5	22,1	77,5	77,9	100,0	100,0
Többcélú adományoztás, nonprofit szövetségek	6,0	6,0	94,0	94,0	100,0	100,0
Nemzetközi kapcsolatok	46,4	45,5	53,6	54,5	100,0	100,0
Szakmai, gazdasági érdekképviselet	1,2	1,1	98,8	98,9	100,0	100,0
Politika	19,3	19,0	80,7	81,0	100,0	100,0
Összesen	41,6	40,8	58,4	59,2	100,0	100,0

4. A fővárosi és vidéki nonprofit szervezetek becsült száma tevékenységcsoportok szerint, 2002

Tevékenységcsoport	Budapest		Vidék		Összesen	
	minimum	maximum	minimum	maximum	minimum	maximum
Kultúra	1 698	1 796	3 464	3 763	5 162	5 559
Vallás	384	396	999	1 050	1 383	1 446
Sport	1 174	1 251	5 429	5 792	6 603	7 043
Szabadidő, hobbi	1 341	1 475	6 277	6 740	7 618	8 215
Oktatás	1 812	1 823	5 536	5 667	7 348	7 490
Kutatás	812	840	296	307	1 108	1 147
Egészségügy	868	911	1 428	1 447	2 296	2 358
Szociális ellátás	1 222	1 287	2 786	2 988	4 008	4 275
Polgárvédelem, tűzoltás	29	30	781	839	810	869
Környezetvédelem	258	254	900	942	1 158	1 196
Településfejlesztés	287	296	2 427	2 634	2 714	2 930
Gazdaságfejlesztés	250	252	679	665	929	917
Jogvédelem	196	204	402	441	598	645
Közbiztonság védelme	168	174	1 286	1 408	1 454	1 582
Többcélú adományoztás, nonprofit szövetségek	322	333	407	413	729	746
Nemzetközi kapcsolatok	360	361	326	362	686	723
Szakmai, gazdasági érdekképviselet	1 262	1 332	2 541	2 894	3 803	4 226
Politika	190	211	224	247	414	458
Összesen	12 633	13 226	36 188	38 599	48 821	51 825

5. A fővárosi és vidéki nonprofit szervezetek becsült számának megoszlása  
tevékenységcsoportok szerint, 2002

(%)

Tevékenységszoport	Budapest		Vidék		Összesen	
	minimum	maximum	minimum	maximum	minimum	maximum
Kultúra	13,4	13,6	9,6	9,7	10,6	10,7
Vallás	3,0	3,0	2,8	2,7	2,8	2,8
Sport	9,3	9,5	15,0	15,0	13,5	13,6
Szabadidő, hobbi	10,6	11,2	17,3	17,8	15,5	15,8
Oktatás	14,5	13,8	15,3	14,7	15,1	14,5
Kutatás	6,4	6,4	0,8	0,8	2,3	2,2
Egészségügy	6,9	6,9	3,9	3,7	4,7	4,5
Szociális ellátás	9,7	9,7	7,7	7,7	8,2	8,2
Polgárvédelem, tűzoltás	0,2	0,2	2,2	2,2	1,7	1,7
Környezetvédelem	2,0	1,9	2,5	2,4	2,4	2,3
Településfejlesztés	2,3	2,2	6,7	6,8	5,6	5,7
Gazdaságfejlesztés	2,0	1,9	1,9	1,7	1,9	1,8
Jogvédelem	1,6	1,5	1,1	1,1	1,2	1,2
Közbiztonság védelme	1,3	1,3	3,6	3,6	3,0	3,1
Többcélú adományoztás, nonprofit szövetségek	2,5	2,5	1,1	1,1	1,5	1,4
Nemzetközi kapcsolatok	2,8	2,7	0,9	0,9	1,4	1,4
Szakmai, gazdasági érdekképviselet	10,0	10,1	7,0	7,5	7,8	8,2
Politika	1,5	1,6	0,6	0,6	0,8	0,9
Összesen	100,0	100,0	100,0	100,0	100,0	100,0

6. A fővárosi és vidéki nonprofit szervezetek becsült számának aránya,  
tevékenységcsoportonként, 2002

(%)

Tevékenységszoport	Budapest		Vidék		Összesen	
	minimum	maximum	minimum	maximum	minimum	maximum
Kultúra	32,9	32,3	67,1	67,7	100,0	100,0
Vallás	27,8	27,4	72,2	72,6	100,0	100,0
Sport	17,8	17,8	82,2	82,2	100,0	100,0
Szabadidő, hobbi	17,6	18,0	82,4	82,0	100,0	100,0
Oktatás	24,7	24,3	75,3	75,7	100,0	100,0
Kutatás	73,3	73,2	26,7	26,8	100,0	100,0
Egészségügy	37,8	38,6	62,2	61,4	100,0	100,0
Szociális ellátás	30,5	30,1	69,5	69,9	100,0	100,0
Polgárvédelem, tűzoltás	3,6	3,5	96,4	96,5	100,0	100,0
Környezetvédelem	22,3	21,2	77,7	78,8	100,0	100,0
Településfejlesztés	10,6	10,1	89,4	89,9	100,0	100,0
Gazdaságfejlesztés	26,9	27,5	73,1	72,5	100,0	100,0
Jogvédelem	32,8	31,6	67,2	68,4	100,0	100,0
Közbiztonság védelme	11,6	11,0	88,4	89,0	100,0	100,0
Többcélú adományoztás, nonprofit szövetségek	44,2	44,6	55,8	55,4	100,0	100,0
Nemzetközi kapcsolatok	52,5	49,9	47,5	50,1	100,0	100,0
Szakmai, gazdasági érdekképviselet	33,2	31,5	66,8	68,5	100,0	100,0
Politika	45,9	46,1	54,1	53,9	100,0	100,0
Összesen	25,9	25,5	74,1	74,5	100,0	100,0

7. Az alapítványok és társas nonprofit szervezetek becsült száma területi elhelyezkedés szerint, 2002

Területi elhelyezkedés	Alapítványok		Társas nonprofit szervezetek		Összesen	
	minimum	maximum	minimum	maximum	minimum	maximum
Budapest	6 200	6 472	6 433	6 771	12 633	13 243
Vidék	14 095	14 689	22 093	23 893	36 188	38 582
Összesen	20 295	21 161	28 526	30 664	48 821	51 825

8. Az alapítványok és társas nonprofit szervezetek becsült számának megoszlása területi elhelyezkedés szerint, 2002

Területi elhelyezkedés	Alapítványok		Társas nonprofit szervezetek		Összesen	
	minimum	maximum	minimum	maximum	minimum	maximum
Budapest	30,5	30,6	22,6	22,1	25,9	25,6
Vidék	69,5	69,4	77,4	77,9	74,1	74,4
Összesen	100,0	100,0	100,0	100,0	100,0	100,0

9. A főváros, illetve vidéki alapítványok és társas nonprofit szervezetek becsült számának aránya, 2002

Területi elhelyezkedés	Alapítványok		Társas nonprofit szervezetek		Összesen	
	minimum	maximum	minimum	maximum	minimum	maximum
Budapest	49,1	48,9	50,9	51,1	100,0	100,0
Vidék	38,9	38,1	61,1	61,9	100,0	100,0
Összesen	41,6	40,8	58,4	59,2	100,0	100,0

10. A nonprofit szervezetek száma pénzügyi tevékenység és területi elhelyezkedés szerint, 2002

Területi elhelyezkedés	Bevétel és kiadás	Csak bevétel	Csak kiadás	Nincs pénzforgalom	Összesen
Budapest	11 843	103	98	589	12 633
Vidék	32 700	755	439	2 294	36 188
Összesen	44 543	858	537	2 883	48 821

11. A különböző pénzügyi tevékenységet folytatott nonprofit szervezetek megoszlása területi elhelyezkedés szerint, 2002

Területi elhelyezkedés	Bevétel és kiadás	Csak bevétel	Csak kiadás	Nincs pénzforgalom	Összesen
Budapest	26,6	12,0	18,2	20,4	25,9
Vidék	73,4	88,0	81,8	79,6	74,1
Összesen	100,0	100,0	100,0	100,0	100,0

12. A fővárosi és vidéki nonprofit szervezetek megoszlása pénzügyi tevékenység szerint, 2002

Területi elhelyezkedés	Bevétel és kiadás	Csak bevétel	Csak kiadás	Nincs pénzforgalom	Összesen
Budapest	93,7	0,8	0,8	4,7	100,0
Vidék	90,4	2,1	1,2	6,3	100,0
Összesen	91,2	1,8	1,1	5,9	100,0

13. A nonprofit szervezetek száma pénzügyi tevékenység és szervezeti típus szerint, 2002

Szervezeti típus	Bevétel és kiadás	Csak bevétel	Csak kiadás	Nincs pénzforgalom	Összesen
Alapítvány, közalapítvány	18 749	513	336	697	20 295
Egyesület, érdekképviselő	24 699	343	189	2 183	27 414
Közhasznú társaság, intézmény	1 095	2	12	3	1 112
<i>Összesen</i>	<i>44 543</i>	<i>858</i>	<i>537</i>	<i>2 883</i>	<i>48 821</i>

14. A különböző pénzügyi tevékenységet folytatott nonprofit szervezetek megoszlása szervezeti típus szerint, 2002

Szervezeti típus	Bevétel és kiadás	Csak bevétel	Csak kiadás	Nincs pénzforgalom	Összesen (%)
Alapítvány, közalapítvány	42,1	59,8	62,6	24,2	41,6
Egyesület, érdekképviselő	55,4	40,0	35,2	75,7	56,1
Közhasznú társaság, intézmény	2,5	0,2	2,2	0,1	2,3
<i>Összesen</i>	<i>100,0</i>	<i>100,0</i>	<i>100,0</i>	<i>100,0</i>	<i>100,0</i>

15. A nonprofit szervezetek megoszlása pénzügyi tevékenység szerint, szervezeti típusonként, 2002

Szervezeti típus	Bevétel és kiadás	Csak bevétel	Csak kiadás	Nincs pénzforgalom	Összesen (%)
Alapítvány, közalapítvány	92,4	2,5	1,7	3,4	100,0
Egyesület, érdekképviselő	90,0	1,3	0,7	8,0	100,0
Közhasznú társaság, intézmény	98,4	0,2	1,1	0,3	100,0
<i>Összesen</i>	<i>91,2</i>	<i>1,8</i>	<i>1,1</i>	<i>5,9</i>	<i>100,0</i>

16. A nonprofit szervezetek száma pénzügyi tevékenység és tevékenységcsoportok szerint, 2002

Tevékenységcsoport	Bevétel és kiadás	Csak bevétel	Csak kiadás	Nincs pénzforgalom	Összesen
Kultúra	4 759	100	66	237	5 162
Vallás	1 210	59	20	94	1 383
Sport	6 228	67	85	223	6 603
Szabadidő, hobbi	6 921	100	44	553	7 618
Oktatás	6 901	188	80	179	7 348
Kutatás	1 033	14	12	49	1 108
Egészségügy	2 143	44	23	86	2 296
Szociális ellátás	3 718	111	36	143	4 008
Polgárvédelem, tűzoltás	678	13	8	111	810
Környezetvédelem	1 018	13	39	88	1 158
Településfejlesztés	2 430	58	33	193	2 714
Gazdaságfejlesztés	886	3	19	21	929
Jogvédelem	425	10	10	153	598
Közbiztonság védelme	1 235	11	8	200	1 454
Többcélú adományosztás, nonprofit szövetségek	642	0	1	86	729
Nemzetközi kapcsolatok	591	7	2	86	686
Szakmai, gazdasági érdekképviselő	3 387	54	48	314	3 803
Politika	338	6	3	67	414
<i>Összesen</i>	<i>44 543</i>	<i>858</i>	<i>537</i>	<i>2 883</i>	<i>48 821</i>

17. A különböző pénzügyi tevékenységet folytatott nonprofit szervezetek megoszlása  
tevékenységcsoportok szerint, 2002

Tevékenységcsoport	Bevétel és kiadás	Csak bevétel	Csak kiadás	Nincs pénz- forgalom	Összesen
Kultúra	10,7	11,7	12,3	8,2	10,6
Vallás	2,7	6,9	3,7	3,3	2,8
Sport	14,0	7,8	15,8	7,7	13,5
Szabadidő, hobbi	15,5	11,7	8,2	19,1	15,5
Oktatás	15,5	21,9	14,9	6,2	15,1
Kutatás	2,3	1,6	2,2	1,7	2,3
Egészségügy	4,8	5,1	4,3	3,0	4,7
Szociális ellátás	8,3	12,9	6,7	5,0	8,2
Polgárvédelem, tűzoltás	1,5	1,5	1,5	3,9	1,7
Környezetvédelem	2,3	1,5	7,3	3,1	2,4
Településfejlesztés	5,5	6,8	6,1	6,7	5,6
Gazdaságfejlesztés	2,0	0,3	3,5	0,7	1,9
Jogvédelem	1,0	1,2	1,9	5,3	1,2
Közbiztonság védelme	2,8	1,3	1,5	6,9	3,0
Többcélú adományosztás, nonprofit szövetségek	1,4	0,0	0,2	3,0	1,5
Nemzetközi kapcsolatok	1,3	0,8	0,4	3,0	1,4
Szakmai, gazdasági érdekképviselő	7,6	6,3	8,9	10,9	7,8
Politika	0,8	0,7	0,6	2,3	0,8
Összesen	100,0	100,0	100,0	100,0	100,0

18. A nonprofit szervezetek megoszlása pénzügyi tevékenység szerint,  
tevékenységcsoportonként, 2002

Tevékenységcsoport	Bevétel és kiadás	Csak bevétel	Csak kiadás	Nincs pénz- forgalom	Összesen
Kultúra	92,2	1,9	1,3	4,6	100,0
Vallás	87,5	4,3	1,4	6,8	100,0
Sport	94,3	1,0	1,3	3,4	100,0
Szabadidő, hobbi	90,8	1,3	0,6	7,3	100,0
Oktatás	93,9	2,6	1,1	2,4	100,0
Kutatás	93,2	1,3	1,1	4,4	100,0
Egészségügy	93,4	1,9	1,0	3,7	100,0
Szociális ellátás	92,7	2,8	0,9	3,6	100,0
Polgárvédelem, tűzoltás	83,7	1,6	1,0	13,7	100,0
Környezetvédelem	87,9	1,1	3,4	7,6	100,0
Településfejlesztés	89,6	2,1	1,2	7,1	100,0
Gazdaságfejlesztés	95,4	0,3	2,0	2,3	100,0
Jogvédelem	71,0	1,7	1,7	25,6	100,0
Közbiztonság védelme	84,8	0,8	0,6	13,8	100,0
Többcélú adományosztás, nonprofit szövetségek	88,1	0,0	0,1	11,8	100,0
Nemzetközi kapcsolatok	86,2	1,0	0,3	12,5	100,0
Szakmai, gazdasági érdekképviselő	89,0	1,4	1,3	8,3	100,0
Politika	81,7	1,4	0,7	16,2	100,0
Összesen	91,2	1,8	1,1	5,9	100,0

19. A nonprofit szervezetek becsült bevételei bevételi főcsoportonként, területi elhelyezkedés szerint, 2002

(millió Ft)

Bevételi főcsoport	Főváros	Vidék	Összesen
Állami támogatás	174 828,2	100 183,9	275 012,1
Magántámogatás	69 393,8	24 391,3	93 785,1
Alaptevékenység bevétele	156 220,4	71 759,8	227 980,2
Gazdálkodási bevétel	53 378,6	42 686,6	96 065,2
Egyéb bevétel	1 557,2	3 263,4	4 820,6
Összesen	455 378,2	242 285,0	697 663,2

20. A fővárosi és vidéki nonprofit szervezetek becsült bevételeinek megoszlása bevételi főcsoportok szerint, 2002

(%)

Bevételi főcsoport	Főváros	Vidék	Összesen
Állami támogatás	38,5	41,4	39,4
Magántámogatás	15,2	10,1	13,4
Alaptevékenység bevétele	34,3	29,6	32,7
Gazdálkodási bevétel	11,7	17,6	13,8
Egyéb bevétel	0,3	1,3	0,7
Összesen	100,0	100,0	100,0

21. A nonprofit szervezetek különböző forrásokból származó becsült bevételeinek megoszlása területi elhelyezkedés szerint, 2002

(%)

Bevételi főcsoport	Főváros	Vidék	Összesen
Állami támogatás	63,6	36,4	100,0
Magántámogatás	74,0	26,0	100,0
Alaptevékenység bevétele	68,5	31,5	100,0
Gazdálkodási bevétel	55,6	44,4	100,0
Egyéb bevétel	32,3	67,7	100,0
Összesen	65,3	34,7	100,0

22. A nonprofit szervezetek becsült bevételei bevételi főcsoportonként, szervezeti típusok szerint, 2002

(millió Ft)

Bevételi főcsoport	Alapítvány, közalapítvány	Egyesület, érdekképviselő	Közhasznú társaság, intézmény	Összesen
Állami támogatás	120 324,0	45 603,4	109 084,7	275 012,1
Magántámogatás	64 925,1	24 181,9	4 678,1	93 785,1
Alaptevékenység bevétele	35 401,4	104 147,7	88 431,1	227 980,2
Gazdálkodási bevétel	21 290,4	34 818,8	39 956,0	96 065,2
Egyéb bevétel	1 294,0	1 048,6	2 478,0	4 820,6
Összesen	243 234,9	209 800,4	244 627,9	697 663,2

23. A különböző típusú nonprofit szervezetek becsült bevételeinek megoszlása  
bevételei főcsoportok szerint, 2002

(%)

Bevételei főcsoport	Alapítvány, közalapítvány	Egyesület, érdekképviselő	Közhasznú társaság, intézmény	Összesen
Állami támogatás	49,4	21,7	44,7	39,4
Magántámogatás	26,7	11,5	1,9	13,4
Alaptevékenység bevétele	14,6	49,7	36,1	32,7
Gazdálkodási bevétel	8,8	16,6	16,3	13,8
Egyéb bevétel	0,5	0,5	1,0	0,7
Összesen	100,0	100,0	100,0	100,0

24. A nonprofit szervezetek különböző forrásokból származó becsült bevételeinek megoszlása  
szervezeti típusok szerint, 2002

(%)

Bevételei főcsoport	Alapítvány, közalapítvány	Egyesület, érdekképviselő	Közhasznú társaság, intézmény	Összesen
Állami támogatás	43,7	16,6	39,7	100,0
Magántámogatás	69,2	25,8	5,0	100,0
Alaptevékenység bevétele	15,5	45,7	38,8	100,0
Gazdálkodási bevétel	22,2	36,2	41,6	100,0
Egyéb bevétel	26,8	21,8	51,4	100,0
Összesen	34,9	30,1	35,0	100,0

25. A nonprofit szervezetek becsült bevételei tevékenységcsoportonként, területi elhelyezkedés  
szerint, 2002

(millió Ft)

Tevékenységcsoport	Főváros	Vidék	Összesen
Kultúra	64 521,3	16 929,7	81 451,0
Vallás	3 421,3	3 597,0	7 018,3
Sport	13 925,5	19 745,0	33 670,5
Szabadidő, hobbi	28 125,8	19 821,4	47 947,2
Oktatás	54 307,6	32 184,9	86 492,5
Kutatás	15 437,5	3 841,3	19 278,8
Egészségügy	17 429,9	16 143,9	33 573,8
Szociális ellátás	63 550,5	19 081,9	82 632,4
Polgárvédelem, tűzoltás	412,0	1 446,1	1 858,1
Környezetvédelem	4 967,3	14 454,6	19 421,9
Településfejlesztés	13 215,8	57 593,4	70 809,2
Gazdaságfejlesztés	72 188,9	18 357,5	90 546,4
Jogvédelem	3 872,5	863,4	4 735,9
Közbiztonság védelme	2 110,5	1 038,0	3 148,5
Többcélú adományosztás, nonprofit szövetségek	20 776,2	3 310,4	24 086,6
Nemzetközi kapcsolatok	6 698,6	1 414,4	8 113,0
Szakmai, gazdasági érdekképviselő	68 051,2	12 209,7	80 260,9
Politika	2 365,8	252,4	2 618,2
Összesen	455 378,2	242 285,0	697 663,2



26. A fővárosi és vidéki nonprofit szervezetek becsült bevételeinek megoszlása  
tevékenységcsoportonként, 2002

Tevékenységsorozat	Főváros	Vidék	Összesen
Kultúra	14,2	7,0	11,7
Vallás	0,8	1,5	1,0
Sport	3,1	8,1	4,8
Szabadidő, hobbi	6,2	8,2	6,9
Oktatás	11,9	13,3	12,4
Kutatás	3,4	1,6	2,8
Egészségügy	3,8	6,7	4,8
Szociális ellátás	14,0	7,9	11,8
Polgárvédelem, tűzoltás	0,1	0,6	0,3
Környezetvédelem	1,1	6,0	2,8
Településfejlesztés	2,9	23,6	10,1
Gazdaságfejlesztés	15,6	7,6	12,8
Jogvédelem	0,9	0,4	0,7
Közbiztonság védelme	0,5	0,4	0,5
Többcélú adományosztás, nonprofit szövetségek	4,6	1,4	3,5
Nemzetközi kapcsolatok	1,5	0,6	1,2
Szakmai, gazdasági érdekképviselő	14,9	5,0	11,5
Politika	0,5	0,1	0,4
Összesen	100,0	100,0	100,0

27. A különböző tevékenységi csoportokba tartozó nonprofit szervezetek becsült bevételeinek  
megoszlása területi elhelyezkedés szerint, 2002

Tevékenységsorozat	Főváros	Vidék	Összesen
Kultúra	79,2	20,8	100,0
Vallás	48,7	51,3	100,0
Sport	41,4	58,6	100,0
Szabadidő, hobbi	58,7	41,3	100,0
Oktatás	62,8	37,2	100,0
Kutatás	80,1	19,9	100,0
Egészségügy	51,9	48,1	100,0
Szociális ellátás	76,9	23,1	100,0
Polgárvédelem, tűzoltás	22,2	77,8	100,0
Környezetvédelem	25,6	74,4	100,0
Településfejlesztés	18,7	81,3	100,0
Gazdaságfejlesztés	79,7	20,3	100,0
Jogvédelem	81,8	18,2	100,0
Közbiztonság védelme	67,0	33,0	100,0
Többcélú adományosztás, nonprofit szövetségek	86,3	13,7	100,0
Nemzetközi kapcsolatok	82,6	17,4	100,0
Szakmai, gazdasági érdekképviselő	84,8	15,2	100,0
Politika	90,4	9,6	100,0
Összesen	65,3	34,7	100,0

28. A nonprofit szervezetek becsült bevételei tevékenységcsoportonként, szervezeti típusok szerint, 2002

(millió Ft)

Tevékenységszoport	Alapítvány, közalapítvány	Egyesület, érdekképviselő	Közhasznú társaság, intézmény	Összesen
Kultúra	44 235,8	6 747,2	30 468,0	81 451,0
Vallás	6 050,9	886,8	80,6	7 018,3
Sport	4 084,6	29 585,9	–	33 670,5
Szabadidő, hobbi	1 753,8	23 853,8	22 339,6	47 947,2
Oktatás	60 549,7	7 172,5	18 770,3	86 492,5
Kutatás	8 569,5	6 805,6	3 903,7	19 278,8
Egészségügy	10 454,4	1 510,0	21 609,4	33 573,8
Szociális ellátás	58 450,9	12 802,0	11 379,5	82 632,4
Polgárvédelem, tűzoltás	155,8	1 702,3	–	1 858,1
Környezetvédelem	2 174,2	1 983,9	15 263,8	19 421,9
Településfejlesztés	6 337,8	4 402,5	60 068,9	70 809,2
Gazdaságfejlesztés	22 010,8	7 994,7	60 540,9	90 546,4
Jogvédelem	3 423,1	1 312,8	–	4 735,9
Közbiztonság védelme	2 181,8	763,5	203,2	3 148,5
Többcélú adományosztás, nonprofit szövetségek	3 399,9	20 686,7	–	24 086,6
Nemzetközi kapcsolatok	6 927,2	1 185,8	–	8 113,0
Szakmai, gazdasági érdekképviselő	342,8	79 918,1	–	80 260,9
Politika	2 131,9	486,3	–	2 618,2
Összesen	243 234,9	209 800,4	244 627,9	697 663,2

29. A különböző típusú nonprofit szervezetek becsült bevételeinek megoszlása tevékenységcsoportok szerint, 2002

(%)

Tevékenységszoport	Alapítvány, közalapítvány	Egyesület, érdekképviselő	Közhasznú társaság, intézmény	Összesen
Kultúra	18,2	3,2	12,5	11,7
Vallás	2,5	0,4	0,0	1,0
Sport	1,7	14,1	–	4,8
Szabadidő, hobbi	0,7	11,4	9,1	6,9
Oktatás	25,0	3,4	7,7	12,4
Kutatás	3,5	3,2	1,6	2,8
Egészségügy	4,3	0,7	8,8	4,8
Szociális ellátás	24,0	6,1	4,7	11,8
Polgárvédelem, tűzoltás	0,1	0,8	–	0,3
Környezetvédelem	0,9	0,9	6,2	2,8
Településfejlesztés	2,6	2,1	24,6	10,1
Gazdaságfejlesztés	9,0	3,8	24,7	12,8
Jogvédelem	1,4	0,6	–	0,7
Közbiztonság védelme	0,9	0,4	0,1	0,5
Többcélú adományosztás, nonprofit szövetségek	1,4	9,9	–	3,5
Nemzetközi kapcsolatok	2,8	0,6	–	1,2
Szakmai, gazdasági érdekképviselő	0,1	38,2	–	11,5
Politika	0,9	0,2	–	0,4
Összesen	100,0	100,0	100,0	100,0

30. A különböző tevékenységi csoportokba tartozó nonprofit szervezetek becsült bevételeinek megoszlása szervezeti típusok szerint, 2002

Tevékenységszám	Alapítvány, közalapítvány	Egyesület, érdekképviselő	Közhasznú társaság, intézmény	Összesen
Kultúra	54,3	8,3	37,4	100,0
Vallás	86,3	12,6	1,1	100,0
Sport	12,1	87,9	–	100,0
Szabadidő, hobbi	3,7	49,7	46,6	100,0
Oktatás	70,0	8,3	21,7	100,0
Kutatás	44,5	35,3	20,2	100,0
Egészségügy	31,1	4,5	64,4	100,0
Szociális ellátás	70,7	15,5	13,8	100,0
Polgárvédelem, tűzoltás	8,4	91,6	–	100,0
Környezetvédelem	11,2	10,2	78,6	100,0
Településfejlesztés	9,0	6,2	84,8	100,0
Gazdaságfejlesztés	24,3	8,8	66,9	100,0
Jogvédelem	72,3	27,7	–	100,0
Közbiztonság védelme	69,3	24,2	6,5	100,0
Többcélú adományoztatás, nonprofit szövetségek	14,1	85,9	–	100,0
Nemzetközi kapcsolatok	85,4	14,6	–	100,0
Szakmai, gazdasági érdekképviselő	0,4	99,6	–	100,0
Politika	81,4	18,6	–	100,0
Összesen	34,9	30,1	35,0	100,0

31. A nonprofit szervezetek száma bevételinagyság-csoportonként, területi elhelyezkedés szerint, 2002

A bevétel nagysága szerinti csoport, ezer Ft	Főváros	Vidék	Összesen
– 150	2 431	9 822	12 253
151– 500	1 711	8 177	9 888
501– 1500	2 455	7 997	10 452
1501– 4000	2 088	4 732	6 820
4001–10000	1 435	2 528	3 963
10001–30000	1 223	1 774	2 997
30000– felett	1 290	1 158	2 448
Összesen	12 633	36 188	48 821

32. A fővárosi és vidéki nonprofit szervezetek számának megoszlása a bevételinagyság-csoportok szerint, 2002

A bevétel nagysága szerinti csoport, ezer Ft	Főváros	Vidék	Összesen
– 150	19,2	27,1	25,1
151– 500	13,5	22,6	20,3
501– 1500	19,5	22,1	21,4
1501– 4000	16,5	13,1	14,0
4001–10000	11,4	7,0	8,1
10001–30000	9,7	4,9	6,1
30000– felett	10,2	3,2	5,0
Összesen	100,0	100,0	100,0

33. A különböző bevételinagyság-csoportokba tartozó nonprofit szervezetek számának megoszlása területi elhelyezkedés szerint, 2002

(%)

A bevétel nagysága szerinti csoport, ezer Ft	Főváros	Vidék	Összesen
– 150	19,8	80,2	100,0
151– 500	17,3	82,7	100,0
501– 1500	23,5	76,5	100,0
1501– 4000	30,6	69,4	100,0
4001–10000	36,2	63,8	100,0
10001–30000	40,8	59,2	100,0
30000– felett	52,7	47,3	100,0
Összesen	25,9	74,1	100,0

34. A nonprofit szervezetek bevételei bevételinagyság-csoportonként, területi elhelyezkedés szerint, 2002

(millió Ft)

A bevétel nagysága szerinti csoport, ezer Ft	Főváros	Vidék	Összesen
– 150	112,2	456,0	568,2
151– 500	532,5	2 464,0	2 996,5
501– 1500	2 290,8	7 101,2	9 392,0
1501– 4000	5 322,3	11 485,6	16 807,9
4001–10000	9 274,5	15 889,1	25 163,6
10001–30000	21 788,2	30 393,0	52 181,2
30000– felett	416 057,7	174 496,1	590 553,8
Összesen	455 378,2	242 285,0	697 663,2

35. A fővárosi és vidéki nonprofit szervezetek becsült bevételeinek megoszlása bevételinagyság-csoportok szerint, 2002

(%)

A bevétel nagysága szerinti csoport, ezer Ft	Főváros	Vidék	Összesen
– 150	0,0	0,2	0,1
151– 500	0,1	1,0	0,4
501– 1500	0,5	2,9	1,3
1501– 4000	1,2	4,7	2,4
4001–10000	2,0	6,6	3,6
10001–30000	4,8	12,5	7,5
30000– felett	91,4	72,1	84,7
Összesen	100,0	100,0	100,0

36. A különböző bevételinagyság-csoportokba tartozó nonprofit szervezetek becsült bevételeinek megoszlása területi elhelyezkedés szerint, 2002

(%)

A bevétel nagysága szerinti csoport, ezer Ft	Főváros	Vidék	Összesen
– 150	19,7	80,3	100,0
151– 500	17,8	82,2	100,0
501– 1500	24,4	75,6	100,0
1501– 4000	31,7	68,3	100,0
4001–10000	36,9	63,1	100,0
10001–30000	41,8	58,2	100,0
30000– felett	70,5	29,5	100,0
Összesen	65,3	34,7	100,0

37. A nonprofit szervezetek becsült bevételei bevételinagyság-csoportonként, szervezeti típusok szerint, 2002

(millió Ft)

A bevétel nagysága szerinti csoport, ezer Ft	Alapítvány, közalapítvány	Egyesület, érdekképviselő	Közhasznú társaság, intézmény	Összesen
– 150	269,1	297,8	1,3	568,2
151– 500	1 265,8	1 724,8	5,9	2 996,5
501– 1500	4 097,5	5 269,5	25,0	9 392,0
1501– 4000	6 469,2	10 211,5	127,2	16 807,9
4001–10000	9 772,9	14 511,1	879,6	25 163,6
10001–30000	18 710,6	29 681,6	3 789,0	52 181,2
30000– felett	202 649,8	148 104,1	239 799,9	590 553,8
Összesen	243 234,9	209 800,4	244 627,9	697 663,2

38. A különböző típusú nonprofit szervezetek becsült bevételeinek megoszlása bevételinagyság-csoportok szerint, 2002

(%)

A bevétel nagysága szerinti csoport, ezer Ft	Alapítvány, közalapítvány	Egyesület, érdekképviselő	Közhasznú társaság, intézmény	Összesen
– 150	0,1	0,1	0,0	0,1
151– 500	0,5	0,8	0,0	0,4
501– 1500	1,7	2,5	0,0	1,3
1501– 4000	2,7	4,9	0,1	2,4
4001–10000	4,0	6,9	0,4	3,6
10001–30000	7,7	14,1	1,5	7,5
30000– felett	83,3	70,7	98,0	84,7
Összesen	100,0	100,0	100,0	100,0

39. A különböző bevételinagyság-csoportokba tartozó nonprofit szervezetek becsült bevételeinek megoszlása szervezeti típusok szerint, 2002

(%)

A bevétel nagysága szerinti csoport, ezer Ft	Alapítvány, közalapítvány	Egyesület, érdekképviselő	Közhasznú társaság, intézmény	Összesen
– 150	47,4	52,4	0,2	100,0
151– 500	42,2	57,6	0,2	100,0
501– 1500	43,6	56,1	0,3	100,0
1501– 4000	38,5	60,7	0,8	100,0
4001–10000	38,8	57,7	3,5	100,0
10001–30000	35,9	56,8	7,3	100,0
30000– felett	34,3	25,1	40,6	100,0
Összesen	34,9	30,1	35,0	100,0

40. Egy szervezetre jutó átlagos bevétel területi elhelyezkedés és szervezeti típus szerint, 2002

(millió Ft)

Területi elhelyezkedés	Alapítvány, közalapítvány	Egyesület, érdekképviselő	Közhasznú társaság, intézmény	Összesen
Budapest	30,1	23,4	421,7	36,0
Vidék	4,0	3,1	146,6	6,7
Összesen	12,0	7,7	220,1	14,3

41. A nonprofit szervezetek becsült költségei és kiadásai szervezeti típus szerint, 2002

(millió Ft)

Költségek és kiadások	Alapítvány, közalapítvány	Egyesület, érdekképviselő	Közhasznú társaság, intézmény	Összesen
Vásárolt anyag, szolgáltatás	39 389,8	78 021,9	112 062,1	229 473,8
Bérek	17 955,7	22 556,1	54 065,3	94 577,1
Személyi kifizetések, TB-járulék	4 805,6	10 461,0	9 534,7	24 801,3
Értécsökkenési leírás	6 670,8	8 208,0	20 622,6	35 501,4
Egyéb költségek	4 975,4	4 386,9	13 522,1	22 884,4
Egyéb költségek	18 034,8	26 993,7	6 679,8	51 708,3
Támogatási kiadások	91 676,8	12 835,6	6 955,4	111 467,8
Pénzügyi műveletek ráfordításai	1 809,9	1 486,9	3 983,6	7 280,4
Egyéb ráfordítások	8 440,6	39 101,2	10 608,4	58 150,2
Hiteltörlesztés	1 813,1	692,3	1 010,0	3 515,4
Felhalmozási és tőke jellegű kiadások	8 002,6	4 188,1	21 794,3	33 985,0
Összesen	203 575,1	208 931,7	260 838,3	673 345,1

42. A nonprofit szervezetek becsült főbb költségei és kiadásai területi elhelyezkedés szerint, 2002

(millió Ft)

Területi elhelyezkedés	Vásárolt anyag, szolgáltatás	Bérek, személyi kifizetések, TB-járulék	Támogatási kiadások	Egyéb kiadások	Összesen
Budapest	142 884,9	87 234,9	87 698,9	113 977,8	431 796,5
Vidék	86 588,9	67 644,9	23 768,9	63 545,9	241 548,6
Összesen	229 473,8	154 879,8	111 467,8	177 523,7	673 345,1

43. A nonprofit szervezetek különböző becsült főbb költségeinek és kiadásainak megoszlása területi elhelyezkedés szerint, 2002

(%)

Területi elhelyezkedés	Vásárolt anyag, szolgáltatás	Bérek, személyi kifizetések, TB-járulék	Támogatási kiadások	Egyéb kiadások	Összesen
Budapest	62,3	56,3	78,7	64,2	64,1
Vidék	37,7	43,7	21,3	35,8	35,9
Összesen	100,0	100,0	100,0	100,0	100,0

44. A fővárosi és vidéki nonprofit szervezetek becsült főbb költségeinek és kiadásainak belső megoszlása, 2002

(%)

Területi elhelyezkedés	Vásárolt anyag, szolgáltatás	Bérek, személyi kifizetések, TB-járulék	Támogatási kiadások	Egyéb kiadások	Összesen
Budapest	33,1	20,2	20,3	26,4	100,0
Vidék	35,9	28,0	9,8	26,3	100,0
Összesen	34,0	23,0	16,6	26,4	100,0

45. A nonprofit szervezetek becsült főbb költségei és kiadásai szervezeti típus szerint, 2002

(millió Ft)

Szervezeti típus	Vásárolt anyag, szolgáltatás	Bérek, személyi kifizetések, TB-járulék	Támogatási kiadások	Egyéb kiadások	Összesen
Alapítvány, közalapítvány	39 389,8	29 432,1	91 676,8	43 076,4	203 575,1
Egyesület, érdekképviselő	78 021,8	41 225,1	12 835,6	76 849,2	208 931,7
Közhasznú társaság, intézmény	112 062,2	84 222,6	6 955,4	57 598,1	260 838,3
Összesen	229 473,8	154 879,8	111 467,8	177 523,7	673 345,1

46. A nonprofit szervezetek különböző becsült főbb költségeinek és kiadásainak megoszlása szervezeti típus szerint, 2002

(%)

Szervezeti típus	Vásárolt anyag, szolgáltatás	Bérek, személyi kifizetések, TB-járulék	Támogatási kiadások	Egyéb kiadások	Összesen
Alapítvány, közalapítvány	17,2	19,0	82,3	24,3	30,2
Egyesület, érdekképviselő	34,0	26,6	11,5	43,3	31,0
Közhasznú társaság, intézmény	48,8	54,4	6,2	32,4	38,8
Összesen	100,0	100,0	100,0	100,0	100,0

47. A nonprofit szervezetek becsült főbb költségeinek és kiadásainak belső megoszlása szervezeti típusonként, 2002

(%)

Szervezeti típus	Vásárolt anyag, szolgáltatás	Bérek, személyi kifizetések, TB-járulék	Támogatási kiadások	Egyéb kiadások	Összesen
Alapítvány, közalapítvány	19,3	14,5	45,0	21,2	100,0
Egyesület, érdekképviselő	37,4	19,7	6,1	36,8	100,0
Közhasznú társaság, intézmény	42,9	32,3	2,7	22,1	100,0
Összesen	34,0	23,0	16,6	26,4	100,0

48. A nonprofit szervezetek becsült főbb költségei és kiadásai tevékenységcsoportonként, 2002

(millió Ft)

Tevékenységcsoport	Vásárolt anyag, szolgáltatás	Bérek, személyi kifizetések, TB-járulék	Támogatási kiadások	Egyéb kiadások	Összesen
Kultúra	22 026,4	14 430,8	31 606,5	12 197,8	80 261,5
Vallás	2 146,7	863,9	1 212,1	1 755,0	5 977,7
Sport	15 491,5	4 870,8	2 917,6	9 153,3	32 433,2
Szabadidő, hobbi	20 435,4	10 906,7	5 562,5	18 650,3	55 554,9
Oktatás	23 954,9	19 737,1	21 739,8	16 132,3	81 564,1
Kutatás	6 056,2	5 288,0	2 314,6	4 751,1	18 409,9
Egészségügy	14 775,2	11 673,0	2 313,0	5 513,4	34 274,6
Szociális ellátás	11 718,8	14 308,6	16 023,8	12 475,7	54 526,9
Polgárvédelem, tűzoltás	683,2	525,5	69,4	583,1	1 861,2
Környezetvédelem	6 099,6	3 730,4	502,3	14 336,9	24 669,2
Településfejlesztés	29 595,5	24 597,9	6 153,2	10 144,4	70 491,0
Gazdaságfejlesztés	36 712,5	21 042,3	3 640,2	23 653,3	85 048,3
Jogvédelem	1 020,8	841,5	1 827,2	593,2	4 282,7
Közbiztonság védelme	644,7	287,8	684,0	1 065,5	2 682,0
Többcélú adományosztás, nonprofit szövetségek	9 783,3	5 846,3	5 282,9	7 983,3	28 895,8
Nemzetközi kapcsolatok	2 140,1	1 669,9	3 355,7	1 132,4	8 298,1
Szakmai, gazdasági érdekképviselő	25 158,1	14 017,7	4 516,7	37 071,1	80 763,6
Politika	1 030,9	241,6	1 746,3	331,6	3 350,4
Összesen	229 473,8	154 879,8	111 467,8	177 523,7	673 345,1

49. A nonprofit szervezetek különböző becsült főbb költségeinek és kiadásainak megoszlása  
tevékenységcsoportok szerint, 2002

Tevékenységcsoport	Vásárolt anyag, szolgáltatás	Bérek, személyi kifizetések, TB-járulék	Támogatási kiadások	Egyéb kiadások	Összesen
Kultúra	9,6	9,3	28,2	6,9	11,9
Vallás	0,9	0,6	1,1	1,0	0,9
Sport	6,8	3,1	2,6	5,2	4,8
Szabadidő, hobbi	8,9	7,0	5,0	10,5	8,3
Oktatás	10,4	12,7	19,5	9,1	12,1
Kutatás	2,6	3,4	2,1	2,7	2,7
Egészségügy	6,4	7,5	2,1	3,1	5,1
Szociális ellátás	5,1	9,2	14,4	7,0	8,1
Polgárvédelem, tűzoltás	0,3	0,3	0,1	0,3	0,3
Környezetvédelem	2,7	2,4	0,5	8,1	3,7
Településfejlesztés	12,9	16,0	5,5	5,7	10,5
Gazdaságfejlesztés	16,1	13,6	3,3	13,3	12,6
Jogvédelem	0,4	0,5	1,6	0,3	0,6
Közbiztonság védelme	0,3	0,2	0,6	0,6	0,4
Többcélú adományosztás, nonprofit szövetségek	4,3	3,8	4,7	4,5	4,3
Nemzetközi kapcsolatok	0,9	1,1	3,0	0,6	1,2
Szakmai, gazdasági érdekképviselő	11,0	9,1	4,1	20,9	12,0
Politika	0,4	0,2	1,6	0,2	0,5
Összesen	100,0	100,0	100,0	100,0	100,0

50. A nonprofit szervezetek becsült főbb költségeinek és kiadásainak belső eloszlása,  
tevékenységcsoportonként, 2002

Tevékenységcsoport	Vásárolt anyag, szolgáltatás	Bérek, személyi kifizetések, TB-járulék	Támogatási kiadások	Egyéb kiadások	Összesen
Kultúra	27,4	18,0	39,4	15,2	100,0
Vallás	35,8	14,5	20,3	29,4	100,0
Sport	47,8	15,0	9,0	28,2	100,0
Szabadidő, hobbi	36,8	19,6	10,0	33,6	100,0
Oktatás	29,3	24,2	26,7	19,8	100,0
Kutatás	32,9	28,7	12,6	25,8	100,0
Egészségügy	43,1	34,1	6,7	16,1	100,0
Szociális ellátás	21,5	26,2	29,4	22,9	100,0
Polgárvédelem, tűzoltás	36,8	28,2	3,7	31,3	100,0
Környezetvédelem	24,7	15,1	2,0	58,2	100,0
Településfejlesztés	42,0	34,9	8,7	14,4	100,0
Gazdaságfejlesztés	43,2	24,7	4,3	27,8	100,0
Jogvédelem	23,8	19,6	42,7	13,9	100,0
Közbiztonság védelme	24,0	10,7	25,5	39,8	100,0
Többcélú adományosztás, nonprofit szövetségek	33,9	20,2	18,3	27,6	100,0
Nemzetközi kapcsolatok	25,8	20,1	40,5	13,6	100,0
Szakmai, gazdasági érdekképviselő	31,2	17,4	5,6	45,8	100,0
Politika	30,8	7,2	52,1	9,9	100,0
Összesen	34,0	23,0	16,6	26,4	100,0



51. A nonprofit szervezetek becsült főbb költségei és kiadásai bevételinagyság-csoportonként, 2002

A bevétel nagysága szerinti csoport, ezer Ft	(millió Ft)				
	Vásárolt anyag, szolgáltatás	Bérek, személyi kifizetések, TB-járulék	Támogatási kiadások	Egyéb kiadások	Összesen
– 150	266,3	61,4	401,5	420,6	1 149,8
151– 500	1 061,8	162,8	655,9	1 142,0	3 022,5
501– 1500	3 465,3	692,4	1 897,7	3 284,8	9 340,2
1501– 4000	5 738,8	2 154,6	2 875,2	5 774,2	16 542,8
4001–10000	7 357,2	4 120,9	3 106,3	8 921,3	23 505,7
10001–30000	16 601,8	11 278,4	6 955,2	15 914,1	50 749,5
30000– felett	194 982,6	136 409,3	95 576,0	142 066,7	569 034,6
<i>Összesen</i>	<i>229 473,8</i>	<i>154 879,8</i>	<i>111 467,8</i>	<i>177 523,7</i>	<i>673 345,1</i>

52. A nonprofit szervezetek különböző becsült főbb költségeinek és kiadásainak megoszlása bevételinagyság-csoportok szerint, 2002

A bevétel nagysága szerinti csoport, ezer Ft	(%)				
	Vásárolt anyag, szolgáltatás	Bérek, személyi kifizetések, TB-járulék	Támogatási kiadások	Egyéb kiadások	Összesen
– 150	0,1	0,0	0,4	0,2	0,2
151– 500	0,5	0,1	0,6	0,6	0,4
501– 1500	1,5	0,4	1,7	1,9	1,4
1501– 4000	2,5	1,4	2,6	3,3	2,5
4001–10000	3,2	2,7	2,8	5,0	3,5
10001–30000	7,2	7,3	6,2	9,0	7,5
30000– felett	85,0	88,1	85,7	80,0	84,5
<i>Összesen</i>	<i>100,0</i>	<i>100,0</i>	<i>100,0</i>	<i>100,0</i>	<i>100,0</i>

53. A nonprofit szervezetek becsült főbb költségeinek és kiadásainak belső megoszlása, bevételinagyság-csoportonként, 2002

A bevétel nagysága szerinti csoport, ezer Ft	(%)				
	Vásárolt anyag, szolgáltatás	Bérek, személyi kifizetések, TB-járulék	Támogatási kiadások	Egyéb kiadások	Összesen
– 150	23,2	5,3	34,9	36,6	100,0
151– 500	35,1	5,4	21,7	37,8	100,0
501– 1500	37,1	7,4	20,3	35,2	100,0
1501– 4000	34,7	13,0	17,4	34,9	100,0
4001–10000	31,3	17,5	13,2	38,0	100,0
10001–30000	32,7	22,2	13,7	31,4	100,0
30000– felett	34,2	24,0	16,8	25,0	100,0
<i>Összesen</i>	<i>34,0</i>	<i>23,0</i>	<i>16,6</i>	<i>26,4</i>	<i>100,0</i>

54. A nonprofit szervezetek által a lakosságnak és szervezeteknek kiosztott pénzbeli támogatások becsült összege és megoszlása területi elhelyezkedés szerint, 2002

Területi elhelyezkedés	Lakosságnak		Szervezetnek		Összesen	
	millió Ft	%	millió Ft	%	millió Ft	%
Főváros	19 473,1	83,9	63 956,6	78,9	83 429,7	80,0
Vidék	3 733,5	16,1	17 106,9	21,1	20 840,4	20,0
Összesen	23 206,6	100,0	81 063,5	100,0	104 270,1	100,0

55. A nonprofit szervezetek által a lakosságnak és szervezeteknek kiosztott pénzbeli támogatások becsült összege és megoszlása szervezeti típus szerint, 2002

Szervezeti típus	Lakosságnak		Szervezetnek		Összesen	
	millió Ft	%	millió Ft	%	millió Ft	%
Alapítvány, közalapítvány	20 920,4	90,2	65 703,0	81,0	86 623,4	83,0
Egyesület, érdekképviselő	1 883,2	8,1	9 125,5	11,3	11 008,7	10,6
Közhasznú társaság, intézmény	403,0	1,7	6 235,0	7,7	6 638,0	6,4
Összesen	23 206,6	100,0	81 063,5	100,0	104 270,1	100,0

56. A nonprofit szervezetek által a lakosságnak és szervezeteknek kiosztott pénzbeli támogatások becsült összege és megoszlása tevékenységcsoportok szerint, 2002

Tevékenységcsoport	Lakosságnak		Szervezetnek		Összesen	
	millió Ft	%	millió Ft	%	millió Ft	%
Kultúra	1 215,2	5,2	30 257,6	37,1	31 472,8	30,2
Vallás	475,8	2,1	635,1	0,8	1 110,9	1,1
Sport	939,1	4,0	784,1	1,0	1 723,2	1,7
Szabadidő, hobbi	76,5	0,3	5 116,9	6,3	5 193,4	5,0
Oktatás	3 765,0	16,2	17 080,5	21,1	20 845,5	20,0
Kutatás	423,4	1,8	1 876,5	2,3	2 299,9	2,2
Egészségügy	231,5	1,0	1 142,9	1,4	1 374,4	1,3
Szociális ellátás	10 450,5	45,2	3 374,2	4,2	13 824,7	13,3
Polgárvédelem, tűzoltás	1,7	0,0	48,8	0,1	50,5	0,0
Környezetvédelem	124,6	0,5	232,9	0,3	357,5	0,3
Településfejlesztés	923,8	4,0	4 511,8	5,6	5 435,6	5,2
Gazdaságfejlesztés	328,3	1,4	3 274,2	4,0	3 602,5	3,5
Jogvédelem	1 025,1	4,4	774,9	1,0	1 800,0	1,7
Közbiztonság védelme	87,7	0,4	472,0	0,6	559,7	0,5
Többcélú adományoztatás, nonprofit szövetségek	1 330,1	5,7	3 909,7	4,8	5 239,8	5,0
Nemzetközi kapcsolatok	636,1	2,7	2 686,4	3,3	3 322,5	3,2
Szakmai, gazdasági érdekképviselő	1 155,4	5,0	3 217,2	4,0	4 372,6	4,2
Politika	16,8	0,1	1 667,8	2,1	1 684,6	1,6
Összesen	23 206,6	100,0	81 063,5	100,0	104 270,1	100,0

57. A fővárosi és vidéki nonprofit szervezetek által kiosztott pénzbeli támogatások becslült összege és megoszlása a támogatás címzettje szerint, 2002

Területi elhelyezkedés	Lakosságnak		Szervezetnek		Összesen	
	millió Ft	%	millió Ft	%	millió Ft	%
Főváros	19 473,1	23,3	63 956,6	76,7	83 429,7	100,0
Vidék	3 733,5	17,9	17 106,9	82,1	20 840,4	100,0
Összesen	23 206,6	22,3	81 063,5	77,7	104 270,1	100,0

58. A nonprofit szervezetek által kiosztott pénzbeli támogatások becslült összege és megoszlása a támogatás címzettje szerint, szervezeti típusonként, 2002

Szervezeti típus	Lakosságnak		Szervezetnek		Összesen	
	millió Ft	%	millió Ft	%	millió Ft	%
Alapítvány, közalapítvány	20 920,4	24,2	65 703,0	75,8	86 623,4	100,0
Egyesület, érdekképviselő	1 883,2	17,1	9 125,5	82,9	11 008,7	100,0
Közhasznú társaság, intézmény	403,0	6,1	6 235,0	93,9	6 638,0	100,0
Összesen	23 206,6	22,3	81 063,5	77,7	104 270,1	100,0

59. A nonprofit szervezetek által kiosztott pénzbeli támogatások becslült összege és megoszlása a támogatás címzettje szerint, tevékenységcsoportonként, 2002

Tevékenységcsoport	Lakosságnak		Szervezetnek		Összesen	
	millió Ft	%	millió Ft	%	millió Ft	%
Kultúra	1 215,2	3,9	30 257,6	96,1	31 472,8	100,0
Vallás	475,8	42,8	635,1	57,2	1 110,9	100,0
Sport	939,1	54,5	784,1	45,5	1 723,2	100,0
Szabadidő, hobbi	76,5	1,5	5 116,9	98,5	5 193,4	100,0
Oktatás	3 765,0	18,1	17 080,5	81,9	20 845,5	100,0
Kutatás	423,4	18,4	1 876,5	81,6	2 299,9	100,0
Egészségügy	231,5	16,8	1 142,9	83,2	1 374,4	100,0
Szociális ellátás	10 450,5	75,6	3 374,2	24,4	13 824,7	100,0
Polgárvédelem, tűzoltás	1,7	3,4	48,8	96,6	50,5	100,0
Környezetvédelem	124,6	34,9	232,9	65,1	357,5	100,0
Településfejlesztés	923,8	17,0	4 511,8	83,0	5 435,6	100,0
Gazdaságfejlesztés	328,3	9,1	3 274,2	90,9	3 602,5	100,0
Jogvédelem	1 025,1	56,9	774,9	43,1	1 800,0	100,0
Közbiztonság védelme	87,7	15,7	472,0	84,3	559,7	100,0
Többcélú adományosztás, nonprofit szövetségek	1 330,1	25,4	3 909,7	74,6	5 239,8	100,0
Nemzetközi kapcsolatok	636,1	19,1	2 686,4	80,9	3 322,5	100,0
Szakmai, gazdasági érdekképviselő	1 155,4	26,4	3 217,2	73,6	4 372,6	100,0
Politika	16,8	1,0	1 667,8	99,0	1 684,6	100,0
Összesen	23 206,6	22,3	81 063,5	77,7	104 270,1	100,0

60. A foglalkoztatottal rendelkező nonprofit szervezetek becsült száma és aránya területi elhelyezkedés szerint, 2002

Területi elhelyezkedés	Fizetett munkaerőt alkalmazó szervezetek		Főállású, teljes munkaidős foglalkoztatottal (is) rendelkező szervezetek	
	Száma	aránya, %	száma	aránya, %
Budapest	2 809	22,2	1 957	15,5
Vidék	4 920	13,6	3 408	9,4
Összesen	7 729	15,8	5 365	11,0

61. A foglalkoztatottal rendelkező nonprofit szervezetek becsült száma és aránya szervezeti típus szerint, 2002

Szervezeti típus	Fizetett munkaerőt alkalmazó szervezetek		Főállású, teljes munkaidős foglalkoztatottal (is) rendelkező szervezetek	
	Száma	aránya, %	száma	aránya, %
Alapítvány, közalapítvány	2 210	10,9	1 403	6,9
Egyesület, érdekképviselő	4 565	16,6	3 090	11,3
Közhasznú társaság, intézmény	954	85,9	872	78,4
Összesen	7 729	15,8	5 365	11,0

62. A foglalkoztatottal rendelkező nonprofit szervezetek becsült száma és aránya tevékenységcsoportok szerint, 2002

Tevékenységcsoport	Fizetett munkaerőt alkalmazó szervezetek		Főállású, teljes munkaidős foglalkoztatottal (is) rendelkező szervezetek	
	Száma	aránya, %	száma	aránya, %
Kultúra	664	12,9	424	8,2
Vallás	160	11,6	109	7,9
Sport	756	11,5	358	5,5
Szabadidő, hobbi	1 388	18,2	1 110	14,6
Oktatás	715	9,7	494	6,7
Kutatás	256	23,1	128	11,6
Egészségügy	288	12,5	193	8,4
Szociális ellátás	696	17,4	505	12,6
Polgárvédelem, tűzoltás	46	5,7	40	4,9
Környezetvédelem	179	15,5	136	11,7
Településfejlesztés	446	16,4	363	13,4
Gazdaságfejlesztés	423	45,5	353	38,0
Jogvédelem	93	15,4	68	11,4
Közbiztonság védelme	59	4,1	15	1,0
Többcélú adományosztás, nonprofit szövetségek	285	39,1	227	31,1
Nemzetközi kapcsolatok	119	17,2	98	14,1
Szakmai, gazdasági érdekképviselő	1 131	29,7	726	19,1
Politika	25	6,0	18	4,3
Összesen	7 729	15,8	5 365	11,0

63. A foglalkoztatottal rendelkező nonprofit szervezetek becsült száma és aránya  
bevételeinagyság-csoportok szerint, 2002

A bevétel nagysága szerinti csoport, ezer Ft	Fizetett munkaerőt alkalmazó szervezetek		Főállású, teljes munkaidős foglalkoz- tatottal (is) rendelkező szervezetek	
	Száma	aránya, %	száma	aránya, %
– 150	59	0,5	10	0,1
151– 500	139	1,4	13	0,1
501– 1500	568	5,4	177	1,7
1501– 4000	1 316	19,3	664	9,7
4001–10000	1 620	40,9	1 023	25,8
10001–30000	1 921	64,1	1 544	51,5
30000– felett	2 106	86,0	1 934	79,0
<i>Összesen</i>	<i>7 729</i>	<i>15,8</i>	<i>5 365</i>	<i>11,0</i>

64. A nonprofit szervezetek által foglalkoztatottak becsült száma területi elhelyezkedés szerint,  
2002

Területi elhelyezkedés	Főállású, teljes munkaidős	Főállású, részmunkaidős	Nem főállású	<i>Számított főállású</i>
	foglalkoztatottak becsült száma			
Budapest	27 666	3 031	6 966	29 878
Vidék	34 352	7 895	10 263	39 327
<i>Összesen</i>	<i>62 018</i>	<i>10 926</i>	<i>17 229</i>	<i>69 205</i>

65. A nonprofit szervezetek által foglalkoztatottak megoszlása területi elhelyezkedés szerint,  
2002

Területi elhelyezkedés	Főállású, teljes munkaidős	Főállású, részmunkaidős	Nem főállású	<i>Számított főállású</i>
	foglalkoztatottak aránya (%)			
Budapest	44,6	27,7	40,4	43,2
Vidék	55,4	72,3	59,6	56,8
<i>Összesen</i>	<i>100,0</i>	<i>100,0</i>	<i>100,0</i>	<i>100,0</i>

66. A nonprofit szervezetek által foglalkoztatottak száma szervezeti típus szerint, 2002

Szervezeti típus	Főállású, teljes munkaidős	Főállású, részmunkaidős	Nem főállású	<i>Számított főállású</i>
	foglalkoztatottak száma			
Alapítvány, közalapítvány	10 197	1 969	5 109	11 692
Egyesület, érdekképviselő	13 483	2 608	7 396	15 527
Kht, nonprofit intézmény	38 338	6 349	4 724	41 986
<i>Összesen</i>	<i>62 018</i>	<i>10 926</i>	<i>17 229</i>	<i>69 205</i>

67. A nonprofit szervezetek által foglalkoztatottak megoszlása szervezeti típus szerint, 2002

Szervezeti típus	Főállású, teljes munkaidős	Főállású, részmunkaidős	Nem főállású	<i>Számított főállású</i>
	foglalkoztatottak megoszlása (%)			
Alapítvány, közalapítvány	16,4	18,0	29,7	16,9
Egyesület, érdekképviselő	21,7	23,9	42,9	22,4
Kht, nonprofit intézmény	61,9	58,1	27,4	60,7
<i>Összesen</i>	<i>100,0</i>	<i>100,0</i>	<i>100,0</i>	<i>100,0</i>

68. A nonprofit szervezetek által foglalkoztatottak becsült száma  
bevételeinagyság-csoportok szerint, 2002

A bevétel nagysága szerinti csoport, ezer Ft	Főállású, teljes munkaidős	Főállású, részmunkaidős	Nem főállású	Számított főállású
	foglalkoztatottak becsült száma			
– 150	14	7	259	43
151– 500	13	63	157	60
501– 1500	224	100	705	344
1501– 4000	859	326	1 330	1 155
4001–10000	1 831	572	2 083	2 326
10001–30000	4 923	1 143	3 038	5 799
30000– felett	54 154	8 715	9 657	59 478
<i>Összesen</i>	<i>62 018</i>	<i>10 926</i>	<i>17 229</i>	<i>69 205</i>

69. A nonprofit szervezetek által foglalkoztatottak megoszlása  
bevételeinagyság-csoportok szerint, 2002

(%)

A bevétel nagysága szerinti csoport, ezer Ft	Főállású, teljes munkaidős	Főállású, részmunkaidős	Nem főállású	Számított főállású
	foglalkoztatottak megoszlása			
– 150	0,0	0,1	1,5	0,1
151– 500	0,0	0,6	0,9	0,1
501– 1500	0,4	0,9	4,1	0,5
1501– 4000	1,4	3,0	7,7	1,7
4001–10000	3,0	5,2	12,1	3,4
10001–30000	7,9	10,5	17,6	8,4
30000– felett	87,3	79,7	56,1	85,8
<i>Összesen</i>	<i>100,0</i>	<i>100,0</i>	<i>100,0</i>	<i>100,0</i>

70. A nonprofit szervezetek által foglalkoztatottak becsült száma  
tevékenységcsoportok szerint, 2002

Tevékenységcsoport	Főállású, teljes munkaidős	Főállású, részmunkaidős	Nem főállású	Számított főállású
	foglalkoztatottak becsült száma			
Kultúra	4 780	674	1 528	5 270
Vallás	484	104	91	545
Sport	1 745	493	1 696	2 161
Szabadidő, hobbi	5 550	507	915	5 895
Oktatás	5 513	922	4 692	6 443
Kutatás	1 354	93	455	1 446
Egészségügy	5 699	463	1 317	6 062
Szociális ellátás	8 240	1 524	1 485	9 150
Polgárvédelem, tűzoltás	346	24	124	370
Környezetvédelem	2 000	92	206	2 066
Településfejlesztés	12 342	1 285	417	13 028
Gazdaságfejlesztés	8 821	3 873	1 615	10 922
Jogvédelem	338	37	324	389
Közbiztonság védelme	59	24	153	86
Többcélú adományoztatás, nonprofit szövetségek	1 249	235	315	1 398
Nemzetközi kapcsolatok	364	36	126	394
Szakmai, gazdasági érdekképviselet	3 083	538	1 764	3 528
Politika	51	2	6	52
<i>Összesen</i>	<i>62 018</i>	<i>10 926</i>	<i>17 229</i>	<i>69 205</i>

71. A nonprofit szervezetek által foglalkoztatottak megoszlása  
tevékenységcsoportok szerint, 2002

(%)

Tevékenységcsoport	Főállású, teljes munkaidős	Főállású, részmunkaidős	Nem főállású	Számított főállású
	foglalkoztatottak megoszlása			
Kultúra	7,7	6,2	8,9	7,6
Vallás	0,8	1,0	0,5	0,8
Sport	2,8	4,5	9,8	3,1
Szabadidő, hobbi	8,9	4,6	5,3	8,5
Oktatás	8,9	8,4	27,5	9,3
Kutatás	2,2	0,9	2,6	2,1
Egészségügy	9,2	4,2	7,6	8,8
Szociális ellátás	13,3	13,9	8,6	13,2
Polgárvédelem, tűzoltás	0,6	0,2	0,7	0,5
Környezetvédelem	3,2	0,8	1,2	3,0
Településfejlesztés	19,9	11,8	2,4	18,8
Gazdaságfejlesztés	14,2	35,6	9,4	15,8
Jogvédelem	0,5	0,3	1,9	0,6
Közbiztonság védelme	0,1	0,2	0,9	0,1
Többcélú adományoztatás, nonprofit szövetségek	2,0	2,2	1,8	2,0
Nemzetközi kapcsolatok	0,6	0,3	0,7	0,6
Szakmai, gazdasági érdekképviselő	5,0	4,9	10,2	5,1
Politika	0,1	0,0	0,0	0,1
Összesen	100,0	100,0	100,0	100,0

72. A nonprofit szervezetek számított főállású foglalkoztatottjainak becsült száma  
területi elhelyezkedés szerint, szervezeti típusonként, 2002

Szervezeti típus	Számított főállású foglalkoztatott		Összesen
	Budapest	Vidék	
Alapítvány, közalapítvány	6 641	5 051	11 692
Egyesület, érdekképviselő	8 325	7 202	15 527
Közhasznú társaság, intézmény	14 912	27 074	41 986
Összesen	29 878	39 327	69 205

73. A nonprofit szervezetek számított főállású foglalkoztatottjainak megoszlása  
területi elhelyezkedés szerint, szervezeti típusonként, 2002

(%)

Szervezeti típus	Számított főállású foglalkoztatott		Összesen
	Budapest	Vidék	
Alapítvány, közalapítvány	56,8	43,2	100,0
Egyesület, érdekképviselő	53,6	46,4	100,0
Közhasznú társaság, intézmény	35,5	64,5	100,0
Összesen	43,2	56,8	100,0

74. A fővárosi és vidéki nonprofit szervezetek számított főállású foglalkoztatottjainak  
megoszlása szervezeti típusok szerint, 2002

(%)

Szervezeti típus	Számított főállású foglalkoztatott		Összesen
	Budapest	Vidék	
Alapítvány, közalapítvány	22,2	12,8	16,9
Egyesület, érdekképviselő	27,9	18,3	22,4
Közhasznú társaság, intézmény	49,9	68,9	60,7
Összesen	100,0	100,0	100,0

75. A nonprofit szervezetek számított főállású foglalkoztatottjainak becsült száma területi elhelyezkedés szerint, tevékenységcsoportonként, 2002

Tevékenységcsoport	Számított főállású foglalkoztatott		Összesen
	Budapest	Vidék	
Kultúra	3 390	1 880	5 270
Vallás	210	335	545
Sport	1 112	1 049	2 161
Szabadidő, hobbi	3 022	2 873	5 895
Oktatás	3 438	3 005	6 443
Kutatás	877	569	1 446
Egészségügy	3 145	2 917	6 062
Szociális ellátás	4 166	4 984	9 150
Polgárvédelem, tűzoltás	34	336	370
Környezetvédelem	477	1 589	2 066
Településfejlesztés	1 431	11 597	13 028
Gazdaságfejlesztés	4 730	6 192	10 922
Jogvédelem	141	248	389
Közbiztonság védelme	48	38	86
Többcélú adományosztás, nonprofit szövetségek	1 089	309	1 398
Nemzetközi kapcsolatok	352	42	394
Szakmai, gazdasági érdekképviselő	2 171	1 357	3 528
Politika	45	7	52
<i>Összesen</i>	<i>29 878</i>	<i>39 327</i>	<i>69 205</i>

76. A különböző tevékenységi csoportokba tartozó nonprofit szervezetek számított főállású foglalkoztatottjainak megoszlása területi elhelyezkedés szerint, 2002

Tevékenységcsoport	Számított főállású foglalkoztatott		Összesen
	Budapest	Vidék	
Kultúra	64,3	35,7	100,0
Vallás	38,5	61,5	100,0
Sport	51,5	48,5	100,0
Szabadidő, hobbi	51,3	48,7	100,0
Oktatás	53,4	46,6	100,0
Kutatás	60,7	39,3	100,0
Egészségügy	51,9	48,1	100,0
Szociális ellátás	45,5	54,5	100,0
Polgárvédelem, tűzoltás	9,2	90,8	100,0
Környezetvédelem	23,1	76,9	100,0
Településfejlesztés	11,0	89,0	100,0
Gazdaságfejlesztés	43,3	56,7	100,0
Jogvédelem	36,2	63,8	100,0
Közbiztonság védelme	55,8	44,2	100,0
Többcélú adományosztás, nonprofit szövetségek	77,9	22,1	100,0
Nemzetközi kapcsolatok	89,3	10,7	100,0
Szakmai, gazdasági érdekképviselő	61,5	38,5	100,0
Politika	86,5	13,5	100,0
<i>Összesen</i>	<i>43,2</i>	<i>56,8</i>	<i>100,0</i>



77. A fővárosi és vidéki nonprofit szervezetek számított főállású foglalkoztatottjainak megoszlása tevékenységcsoportok szerint, 2002

Tevékenységsorozat	Számított főállású foglalkoztatott		Összesen
	Budapest	Vidék	
Kultúra	11,3	4,8	7,6
Vallás	0,7	0,9	0,8
Sport	3,7	2,7	3,1
Szabadidő, hobbi	10,1	7,3	8,5
Oktatás	11,5	7,6	9,3
Kutatás	2,9	1,4	2,1
Egészségügy	10,5	7,4	8,8
Szociális ellátás	13,9	12,7	13,2
Polgárvédelem, tűzoltás	0,1	0,9	0,5
Környezetvédelem	1,6	4,0	3,0
Településfejlesztés	4,8	29,5	18,8
Gazdaságfejlesztés	15,9	15,7	15,8
Jogvédelem	0,5	0,6	0,6
Közbiztonság védelme	0,2	0,1	0,1
Többcélú adományoztatás, nonprofit szövetségek	3,6	0,8	2,0
Nemzetközi kapcsolatok	1,2	0,1	0,6
Szakmai, gazdasági érdekképviselő	7,3	3,5	5,1
Politika	0,2	0,0	0,1
Összesen	100,0	100,0	100,0

78. A nonprofit szervezetek becsült bérjellegű kifizetései területi elhelyezkedés szerint, 2002

Területi elhelyezkedés	Bérfizetések		Egyéb személyi kifizetések	
	összege, millió Ft	megoszlása, %	összege, millió Ft	megoszlása, %
Budapest	51 852,1	54,8	16 021,9	64,6
Vidék	42 725,0	45,2	8 779,4	35,4
Összesen	94 577,1	100,0	24 801,3	100,0

79. A nonprofit szervezetek becsült bérjellegű kifizetései szervezeti típusok szerint, 2002

Szervezeti típus	Bérfizetések		Egyéb személyi kifizetések	
	összege, millió Ft	megoszlása, %	összege, millió Ft	megoszlása, %
Alapítvány, közalapítvány	17 955,7	19,0	4 805,6	19,4
Egyesület, érdekképviselő	22 556,1	23,8	10 461,0	42,2
Közhasznú társaság, intézmény	54 065,3	57,2	9 534,7	38,4
Összesen	94 577,1	100,0	24 801,3	100,0

80. A nonprofit szervezetek becsült bérjellegű kifizetései tevékenységcsoportok szerint, 2002

Tevékenységcsoport	Bérfizetések		Egyéb személyi kifizetések	
	összege, millió Ft	megoszlása, %	összege, millió Ft	megoszlása, %
Kultúra	8 515,4	9,0	2 724,5	11,0
Vallás	556,6	0,6	87,5	0,4
Sport	2 265,3	2,4	1 761,5	7,1
Szabadidő, hobbi	6 875,6	7,3	1 424,6	5,7
Oktatás	12 319,5	13,0	2 765,4	11,2
Kutatás	2 741,4	2,9	1 460,4	5,9
Egészségügy	7 874,1	8,3	958,1	3,9
Szociális ellátás	9 632,7	10,2	1 110,8	4,5
Polgárvédelem, tűzoltás	308,4	0,3	91,2	0,4
Környezetvédelem	2 447,1	2,6	393,3	1,6
Településfejlesztés	15 887,2	16,8	2 609,0	10,5
Gazdaságfejlesztés	12 945,4	13,7	2 983,4	12,0
Jogvédelem	564,6	0,6	105,2	0,4
Közbiztonság védelme	109,4	0,1	131,9	0,5
Többcélú adományosztás, nonprofit szövetségek	3 153,1	3,3	1 743,1	7,0
Nemzetközi kapcsolatok	711,7	0,8	719,4	2,9
Szakmai, gazdasági érdekképviselő	7 589,6	8,0	3 608,5	14,5
Politika	80,0	0,1	123,5	0,5
<i>Összesen</i>	<i>94 577,1</i>	<i>100,0</i>	<i>24 801,3</i>	<i>100,0</i>

81. A nonprofit szervezetek becsült bérjellegű kifizetései  
bevételeinagyság-csoportok szerint, 2002

A bevétel nagysága szerinti csoport, ezer Ft	Bérfizetések		Egyéb személyi kifizetések	
	összege, millió Ft	megoszlása, %	összege, millió Ft	megoszlása, %
– 150	25,9	0,0	26,0	0,1
151– 500	29,6	0,0	120,6	0,5
501– 1500	243,2	0,3	341,6	1,4
1501– 4000	910,5	1,0	882,9	3,6
4001–10000	2 230,8	2,4	1 088,9	4,4
10001–30000	6 404,2	6,8	2 464,7	9,9
30000– felett	84 732,9	89,5	19 876,6	80,1
<i>Összesen</i>	<i>94 577,1</i>	<i>100,0</i>	<i>24 801,3</i>	<i>100,0</i>

82. A nonprofit szervezetek becsült bérfizetései területi elhelyezkedés szerint, szervezeti  
típusonként, 2002

Szervezeti típus	Bérfizetések		Összesen
	Budapest	Vidék	
Alapítvány, közalapítvány	12 291,8	5 663,9	17 955,7
Egyesület, érdekképviselő	15 178,3	7 377,8	22 556,1
Közhasznú társaság, intézmény	24 382,0	29 683,3	54 065,3
<i>Összesen</i>	<i>51 852,1</i>	<i>42 725,0</i>	<i>94 577,1</i>

(millió Ft)

83. A fővárosi és vidéki nonprofit szervezetek becsült bérkifizéseinek megoszlása szervezeti típusok szerint, 2002

(%)

Szervezeti típus	Bérkifizetések		Összesen
	Budapest	Vidék	
Alapítvány, közalapítvány	23,7	13,3	19,0
Egyesület, érdekképviselő	29,3	17,3	23,8
Közhasznú társaság, intézmény	47,0	69,4	57,2
<i>Összesen</i>	<i>100,0</i>	<i>100,0</i>	<i>100,0</i>

84. A nonprofit szervezetek becsült bérkifizéseinek megoszlása területi elhelyezkedés szerint, szervezeti típusonként, 2002

(%)

Szervezeti típus	Bérkifizetések		Összesen
	Budapest	Vidék	
Alapítvány, közalapítvány	68,5	31,5	100,0
Egyesület, érdekképviselő	67,3	32,7	100,0
Közhasznú társaság, intézmény	45,1	54,9	100,0
<i>Összesen</i>	<i>54,8</i>	<i>45,2</i>	<i>100,0</i>

85. A nonprofit szervezetek becsült egyéb személyi kifizetései területi elhelyezkedés szerint, szervezeti típusonként, 2002

(millió Ft)

Szervezeti típus	Egyéb személyi kifizetések		Összesen
	Budapest	Vidék	
Alapítvány, közalapítvány	3 537,0	1 268,6	4 805,6
Egyesület, érdekképviselő	6 961,7	3 499,3	10 461,0
Közhasznú társaság, intézmény	5 523,2	4 011,5	9 534,7
<i>Összesen</i>	<i>16 021,9</i>	<i>8 779,4</i>	<i>24 801,3</i>

86. A fővárosi és vidéki nonprofit szervezetek becsült egyéb személyi kifizetések megoszlása szervezeti típusok szerint, 2002

(%)

Szervezeti típus	Egyéb személyi kifizetések		Összesen
	Budapest	Vidék	
Alapítvány, közalapítvány	22,1	14,4	19,4
Egyesület, érdekképviselő	43,4	39,9	42,2
Közhasznú társaság, intézmény	34,5	45,7	38,4
<i>Összesen</i>	<i>100,0</i>	<i>100,0</i>	<i>100,0</i>

87. A nonprofit szervezetek becsült egyéb személyi kifizetések megoszlása területi elhelyezkedés szerint, szervezeti típusonként, 2002

(%)

Szervezeti típus	Egyéb személyi kifizetések		Összesen
	Budapest	Vidék	
Alapítvány, közalapítvány	73,6	26,4	100,0
Egyesület, érdekképviselő	66,5	33,5	100,0
Közhasznú társaság, intézmény	57,9	42,1	100,0
<i>Összesen</i>	<i>64,6</i>	<i>35,4</i>	<i>100,0</i>

88. A nonprofit szervezetek által foglalkoztatottak becsült éves átlagbére  
tevékenységcsoportonként, területi elhelyezkedés szerint, 2002

(ezer Ft)

Tevékenységcsoport	Főváros	Vidék	Összesen
Kultúra	1 891	1 118	1 615
Vallás	1 199	909	1 021
Sport	1 080	1 014	1 048
Szabadidő, hobbi	1 458	859	1 166
Oktatás	2 195	1 587	1 912
Kutatás	2 270	1 318	1 896
Egészségügy	1 338	1 256	1 298
Szociális ellátás	1 213	918	1 052
Polgárvédelem, tűzoltás	1 135	802	833
Környezetvédelem	1 738	1 017	1 184
Településfejlesztés	1 960	1 128	1 219
Gazdaságfejlesztés	1 635	841	1 185
Jogvédelem	2 731	727	1 452
Közbiztonság védelme	1 723	712	1 276
Többcélú adományosztás, nonprofit szövetségek	2 544	1 239	2 256
Nemzetközi kapcsolatok	1 861	1 336	1 805
Szakmai, gazdasági érdekképviselő	2 492	1 604	2 151
Politika	1 310	3 050	1 539
Összesen	1 735	1 086	1 366

89. A nonprofit szervezetek által foglalkoztatottak becsült éves átlagbére  
tevékenységcsoportonként, szervezeti típusok szerint, 2002

(ezer Ft)

Tevékenységcsoport	Alapítvány, közalapítvány	Egyesület, érdekképviselő	Közhasznú társaság, intézmény	Összesen
Kultúra	1 561	1 077	1 685	1 615
Vallás	1 073	788	979	1 021
Sport	1 397	1 037	–	1 048
Szabadidő, hobbi	923	925	1 434	1 166
Oktatás	2 000	1 292	1 985	1 912
Kutatás	2 168	3 003	1 337	1 896
Egészségügy	1 207	931	1 324	1 298
Szociális ellátás	1 108	1 093	964	1 052
Polgárvédelem, tűzoltás	–	833	–	833
Környezetvédelem	1 010	1 117	1 217	1 184
Településfejlesztés	1 171	1 058	1 225	1 219
Gazdaságfejlesztés	1 646	2 574	1 087	1 185
Jogvédelem	3 077	882	–	1 452
Közbiztonság védelme	1 311	913	2 392	1 276
Többcélú adományosztás, nonprofit szövetségek	2 134	2 267	–	2 256
Nemzetközi kapcsolatok	1 899	1 270	–	1 805
Szakmai, gazdasági érdekképviselő	1 236	2 156	–	2 151
Politika	1 553	1 439	–	1 539
Összesen	1 535	1 452	1 287	1 366

## ***Mellékletek***

### *I. Módszertan*

#### *A megfigyelés jellemzői*

A nonprofit szervezetek megfigyelése éves gyakoriságú; korábban teljes körű, 2001 óta azonban részben reprezentatív. Az 1156 OSAP számú megfigyelés ismérveit a „Statisztikai jelentés a társadalmi szervezetek, alapítványok, közhasznú társaságok és a vállalkozási tevékenységet folytató egyházak, valamint az általuk alapított intézmények adatairól, 2002” című kérdőív tartalmazza.

Az ún. egyéb jogi formájú szervezeteket, a szociális célú szervezeteket, a 2002-ben alakult szervezeteket és az ún. kiemelt szervezeteket teljes körűen megfigyeltük. A megfigyelés reprezentatív részének célsokaságát a többi nonprofit szervezet összessége alkotta.

A célsokaságra vonatkozó nyilvántartás a Nonprofit Szervezetek Regisztere volt, amelyet a Legfelsőbb Bíróság és az APEH címlistái, valamint a Gazdasági Szervezetek Regisztere alapján a KSH Társadalmi szervezetek statisztikai osztálya alakított ki. A megfigyelési és egyben mintavételi egységek az ebben szereplő, nem teljes körűen megfigyelt nonprofit szervezetek voltak. Ezek összessége képezte a reprezentatív megfigyelés tárgyát, a mintavételi keretet. A reprezentatív adatgyűjtés a megfigyelési egységek közül azokra terjedt ki, amelyek a mintavétel során a mintavételi keretből kiválasztásra kerültek.

#### *A rétegek kialakítása*

A megfigyelést rétegek kialakításával hajtottuk végre. A reprezentatív megfigyelés célsokaságának rétegzése során az alapítványokat és a társas nonprofit szervezeteket, ezeken belül a 18 tevékenységi főcsoportból<sup>1</sup> 17-et (a szociális célú szervezeteket nem), ezeken belül Budapestet és a vidéket, ezeken belül a korábbi (esetleg nemleges) válaszolókat és a nem válaszolókat, mindezekben belül pedig a 2001-ben alakult (és akkor teljes körűen megfigyelt), valamint a korábban alakult szervezeteket külön réteggként kezeltük. Az így kialakított

---

<sup>1</sup> A tevékenységi csoportok kódjai az alábbiak: kultúra (1), vallás (2), sport (3), szabadidő, hobbi (4), oktatás (5), kutatás (6), egészségügy (7), szociális ellátás (8), polgárvédelem (9), környezetvédelem (10), településfejlesztés (11), gazdaságfejlesztés (12), jogvédelem (13), a közbiztonság védelme (14), többcélú adományoztatás, nonprofit szövetségek (15), nemzetközi kapcsolatok (16), szakmai, gazdasági érdekképviselő (17), politika (18).

$$2 * 17 * 2 * 2 * 2 = 68 * 2 * 2 = 272$$

réteg közül a korábban válaszolók  $68 * 2 = 136$  rétegét a nem gazdaságfejlesztési célú, 2001-nél korábban alakult szervezetek esetén ( $68 - 4 = 64$  réteg) az 1998–2000. évi összes bevétel, összes kiadás, GDP, összes támogatás és taglétszám, a gazdaságfejlesztési célú (és 2001-ben teljes körűen megfigyelt) vagy 2001-ben alakult szervezetek esetén ( $68 + 4 = 72$  réteg) a 2001. évi összes támogatás értékének nagysága szerint megbontottuk. Két nagyság-kategóriát képeztünk. Az elsőt az 1998–2000. évi teljes körű megfigyelés fenti öt ismerve, illetve a 2001. évi összes támogatás értéke szerint legnagyobb, kiemeltnek nevezett szervezetek alkotják. Az ebbe tartozó szervezeteket teljes körűen megfigyeltük (sokaságukból tehát nem vettünk mintát). A második kategóriát a nem kiemelt szervezetek képezik. Tulajdonképpen csak ezeket illetően végeztünk reprezentatív megfigyelést.

A teljes körű megfigyelés célsokaságának rétegzése során az egyéb jogi formájú és 2002-nél korábban alakult szervezeteken belül a 18 tevékenységi főcsoportból 17-et, ezeken belül Budapestet és a vidéket megkülönböztettük, a 2002-ben alakult szervezeteken belül az alapítványokat, a társas nonprofit és az egyéb jogi formájú szervezeteket, ezeken belül a 18 tevékenységi főcsoportból 17-et, ezeken belül pedig Budapestet és a vidéket külön réteggként kezeltük. A kiemelt szervezetek rétegeivel együtt így

$$17 * 2 + 3 * 17 * 2 + 136 = 272$$

teljes körű réteget alakítottunk ki (a szociális célú szervezetek nélkül).

#### *A kiemelt szervezetek meghatározása és a mintavétel*

A nem gazdaságfejlesztési célú, 2001-nél korábban alakult szervezetek közül a 2001-ben kiemelt szervezeteket, a gazdaságfejlesztési célú vagy 2001-ben alakult szervezetek közül a 2001-ben legnagyobb összes támogatást élvező 406 szervezetet emeltük ki.

A reprezentatív megfigyelés egyes rétegeire a mintavételt a következőképpen hajtottuk végre. Első lépésként *Neyman*-allokációval meghatároztuk a minta rétegenkénti  $n_j$  elemszámát. Ezután a mintavételi kerethez és az adott réteghez tartozó szervezetek mindegyikéhez vettük a tavaly előállított, 0 és 1 között egyenletes eloszlású véletlen számot (ahol nem volt, előállítottuk), majd a szervezeteket a véletlen számok nagysága szerint csökkenő sorba rendeztük. Közülük a nem

gazdaságfejlesztési célú, 2001-nél korábban alakult szervezetek esetén az első  $(2n_j/3)$  számú, valamint – a minta rotációját biztosítandó – az első  $n_j$  számú után következő,  $(n_j/3)$  számú szervezetet, a gazdaságfejlesztési célú vagy 2001-ben alakult szervezetek esetén pedig az első  $n_j$  számú szervezetet választottuk ki a mintába.

### *Rétegek összevonása*

Abból a célból, hogy az egyes rétegekben a megfigyelés során válaszoló szervezetek száma lehetőleg ne legyen 3-nál kisebb, közülük egyeseket összevontunk. Nevezetesen a teljes körű megfigyelés során

- a 2002-ben alakult szervezetek körében a 9. és 12. tevékenységi főcsoportba tartozó társas nonprofit szervezeteken, valamint az 5. tevékenységi főcsoportba tartozó, egyéb jogi formájú szervezeteken belül, továbbá
- a 2002-nél korábban alakult szervezetek körében a 14. tevékenységi főcsoportba tartozó, egyéb jogi formájú szervezeteken belül

Budapestet és a vidéket, a reprezentatív megfigyelés során pedig

- a 4. tevékenységi főcsoportba tartozó budapesti alapítványokon belül a 2001-ben és a korábban alakult korábbi válaszolókat és nem válaszolókat,
- a 2001-ben alakultak körében a 10., 11. és 14. tevékenységi főcsoportba tartozó budapesti alapítványokon, továbbá a 16. és 18. tevékenységi főcsoportba tartozó budapesti, valamint a 7. tevékenységi főcsoportba tartozó vidéki társas nonprofit szervezeteken, a 2001 előtt alakultak körében a 6., 10., 11., 13. és 14. tevékenységi főcsoportba tartozó budapesti, a 17. tevékenységi főcsoportba tartozó vidéki, valamint a 9., 12. és 18. tevékenységi főcsoportba tartozó budapesti és vidéki alapítványokon, továbbá a 10. és 16. tevékenységi főcsoportba tartozó budapesti, a 6. és 7. tevékenységi főcsoportba tartozó vidéki, valamint a 12. és 18. tevékenységi főcsoportba tartozó budapesti és vidéki társas nonprofit szervezeteken belül a korábbi válaszolókat és nem válaszolókat,
- a korábbi nem válaszolók körében az 5., 7. és 16. tevékenységi főcsoportba tartozó budapesti, a 4., 6., 10. és 11. tevékenységi főcsoportba tartozó vidéki, valamint az 1. és 3. tevékenységi főcsoportba tartozó budapesti és vidéki alapítványokon, továbbá az 1., 6., 7.

és 14. tevékenységi főcsoportba tartozó budapesti, a 2., 5., 10., 16. és 17. tevékenységi főcsoportba tartozó vidéki, valamint a 13. tevékenységi főcsoportba tartozó budapesti és vidéki társas nonprofit szervezeteken belül a 2001-ben és a korábban alakultakat

összevontuk oly módon, hogy Budapest és a vidék összevonásakor a megfelelő szervezetek megyei hovatartozását Budapestről Pest megyére vagy Pest megyéről Budapestre változtattuk, a korábbi válaszolók és nem válaszolók összevonásakor a korábbi nem válaszolókat válaszolóknak, a 2001-ben és a korábban alakultak összevonásakor a 2001-ben alakultakat korábbiaknak tekintettük.

### *A pótlás és a teljeskörűsítés*

A teljes körűen megfigyelt szervezetek adatainak pótlását, valamint a reprezentatív megfigyelt szervezetek adatainak egyszerre történő pótlását és teljeskörűsítését rétegenkénti értékarányok segítségével végeztük. Ha a rétegben nem volt olyan szervezet, amely a megfigyelés során válaszolt, az értékaránynak 0 értéket adtunk. A többi réteg értékarányát kétféleképpen határoztuk meg.

1.) Az első esetben az értékarányt a

$$p_j = \frac{N_j - \frac{N_j}{n_j} n_j^{(2)}}{\frac{N_j}{n_j} n_j^{(1)}}$$

pótlási tényező és a

$$t_j = \frac{N_j}{n_j}$$

teljeskörűsítési tényező szorzataként, a

$$q_j = p_j t_j = \frac{N_j - \frac{N_j}{n_j} n_j^{(2)}}{\frac{N_j}{n_j} n_j^{(1)}} * \frac{N_j}{n_j} = \frac{\frac{n_j - n_j^{(2)}}{n_j} N_j}{n_j^{(1)}}$$



képlettel határoztuk meg, ahol  $N_j$  és  $n_j$  a réteg összes szervezetének, illetve az adatszolgáltatásra kijelölt szervezeteknek a száma (a teljes körű megfigyelés rétegei esetén a kettő megegyezik),  $n_j^{(1)}$  és  $n_j^{(2)}$  pedig az utóbbiak közül azoknak a szervezeteknek a száma, amelyek a megfigyelés során válaszoltak, illetve azért nem válaszoltak, mert megszűntek, 2002-ben szüneteltették tevékenységüket vagy valójában még el sem kezdték azt.

2.) A második esetben elhagytuk azokat a – kivétel nélkül teljes körűen megfigyelt – szervezeteket, amelyek 2002. évi összes bevétele elérte az 500 millió Ft-ot. Ezután rétegek összevonásával rétegcsoportokat képeztünk. Nevezetesen az egyes tevékenységi főcsoportokban (a szociális célú szervezetek kivételével) külön-külön Budapestre és a vidékre mind az alapítványokat, mind a társas nonprofit szervezeteket illetően

- a kiemelt,
- a korábbi válaszoló, nem kiemelt,
- a korábbi nem válaszoló,
- a 2002-ben alakult, valamint
- a 2001-ben és a korábban alakult

szervezeteket, az egyéb jogi formájú szervezetek esetében pedig a

- a 2002-nél korábban és
- a 2002-ben alakult

szervezeteket összevontuk. Így

$$2 * 17 * 2 + 17 * 2 = 102$$

rétegcsoportot alakítottunk ki. A

$$p_k = \frac{\sum_j \left[ N_j - \frac{N_j}{n_j} n_j^{(2)} \right]}{\sum_j \frac{N_j}{n_j} n_j^{(1)}}$$

képlettel rétegcsoportonként határoztuk meg a pótlási tényezőt (az összegzés a rétegcsoporthoz tartozó rétegekre történt), a

$$t_j = \frac{N_j}{n_j}$$

képlettel pedig ezúttal is rétegenként a teljeskörűsítési tényezőt (a teljes körű megfigyelés rétegei esetén most is egymással megegyező  $N_j$  és  $n_j$ , valamint az  $n_j^{(1)}$  gyakoriságokat a legalább 500 millió Ft összes bevételű és ezért elhagyott szervezetek nélkül újraszámítva). Az egyes rétegek ( $j$ ) értékarányát a rétegcsoporton ( $k$ ) belül közös

$$p_j = p_k$$

pótlási tényező és a teljeskörűsítési tényező szorzataként határoztuk meg:

$$q_j = p_j t_j.$$

Mindegyik szervezethez súlyt rendeltünk. Az adatszolgáltatásra nem kijelölt, valamint az adatszolgáltatásra kijelölt, de nem válaszoló szervezeteknek 0 súlyt adtunk. Az adatszolgáltatásra kijelölt és válaszoló szervezeteknek három súlyt adtunk: rétegük fenti módokon meghatározott két értékarányát (a legalább 500 millió Ft összes bevételű és ezért elhagyott szervezeteknek második súlyként 1-et), valamint az első két súly (számtani) átlagát. (A reprezentatív megfigyelés sajátosságait figyelembe vevő első súly a tárgyévre vonatkozóan, a reprezentatív megfigyelésre 2001-ben történt áttérésből fakadó módszertani változás hatását csökkentő második súly a korábbi évekhez képest mutatott változás tekintetében bizonyult jobbnak.) A becslés során a harmadik súlyt használtuk.

Az egyes rétegeken belül a valamely ismételtenre vonatkozó sokasági értékösszeget úgy becsültük, hogy az egyes mintaelemekre vonatkozó adatokat megszoroztuk a rétegen belül közös súllyal, majd összegeztük ezeket. Rétegek együttes sokasági értékösszegét az egyes rétegbecslések összegével becsültük.

## II. Irodalom

- A hazai állapotok ismeretének előmozdítására – Statisztikai Közlemények 4. kötet I. füzet. (Szerk.: *Hunfalvy János*) Magyar Tudományos Akadémia Statistikai Bizottsága, Budapest, 1862. 246–269. old.
- Bocz János*: Egészségügyi nonprofit szervezetek Magyarországon – Központi Statisztikai Hivatal, 2001. 69 old.
- Bocz János*: Szociális nonprofit szervezetek Magyarországon – KSH Népeségtudományi Kutató Intézet, Budapest, 1997. 68 old.
- Bocz János – Gyulavári Antal – Kuti Éva – Locherné Kelédi Ildikó – Sebestény István – Vajda Ágnes*: Nonprofit szervezetek Magyarországon, 1992 – Központi Statisztikai Hivatal, Budapest, 1994. 53 old.
- Bocz János – Gyulavári Antal – Kuti Éva – Locherné Kelédi Ildikó – Mészáros Geyza – Sebestény István*: Nonprofit szervezetek Magyarországon, 1993 – Központi Statisztikai Hivatal, Budapest, 1995. 68 old.
- Bocz János – Kuti Éva – Locherné Kelédi Ildikó – Mészáros Geyza – Sebestény István*: Nonprofit szervezetek Magyarországon, 1994 – Központi Statisztikai Hivatal, Budapest, 1996. 98 old.
- Bocz János – Kuti Éva – Locherné Kelédi Ildikó – Mészáros Geyza – Sebestény István*: Nonprofit szervezetek Magyarországon, 1995 – Központi Statisztikai Hivatal, Budapest, 1998. 105 old.
- Bocz János – Emri Istvánné – Kuti Éva – Mészáros Geyza – Sebestény István*: Nonprofit szervezetek Magyarországon, 1996 – Központi Statisztikai Hivatal, Budapest, 1998. 125 old.
- Bocz János – Emri Istvánné – Kuti Éva – Mészáros Geyza – Sebestény István*: Nonprofit szervezetek Magyarországon, 1997 – Központi Statisztikai Hivatal, Budapest, 1999. 164 old.
- Bocz János – Emri Istvánné – Kuti Éva – Mészáros Geyza – Németh Zsolt – Sebestény István*: Nonprofit szervezetek Magyarországon, 1998 – Központi Statisztikai Hivatal, Budapest, 2000. 189 old.
- Bocz János – Emri Istvánné – Kuti Éva – Mészáros Geyza – Sebestény István*: Nonprofit szervezetek Magyarországon, 1999 – Központi Statisztikai Hivatal, Budapest, 2001. 246 old.
- Bocz János – Cseh Judit – Kuti Éva – Mészáros Geyza – Sebestény István*: Nonprofit szervezetek Magyarországon, 2000 – Központi Statisztikai Hivatal, Budapest, 2002. 207 old.
- Balogh Bence – Bocz János – Kuti Éva – Mészáros Geyza – Sebestény István – Telegdi László*: A nonprofit szektor főbb statisztikai jellemzői, 2001 – Központi Statisztikai Hivatal, Budapest, 2003. 73 old.

- Bocz János – Kuti Éva – Mészáros Geyza – Sebestény István*: Gyakorlati, módszertani és stratégiai kérdések a nonprofit szektor statisztikai megfigyelésében – *Gazdaság és Statisztika*, 1995. 3. sz. 51–63. old.
- Bocz János – Kuti Éva – Sebestény István – Seresné Gyűrűs Gabriella – Vajda Ágnes*: Alapítványok és egyesületek. A nonprofit szektor statisztikája – Központi Statisztikai Hivatal, Budapest, 1994. 83 old.
- Czakó Ágnes – Harsányi László – Kuti Éva – Vajda Ágnes*: Lakossági adományok és önkéntes munka – Központi Statisztikai Hivatal és Nonprofit Kutatócsoport, Budapest, 1995. 60 old.
- Dobrovits Sándor*: Magyarország egyesületeinek statisztikája – Magyar Statisztikai Szemle, 1935. 1. sz. 23–37. old.
- Egyesületek Magyarországon, 1970 – Központi Statisztikai Hivatal, Budapest, 1972. 47 old.
- Egyesületek Magyarországon, 1982 – Központi Statisztikai Hivatal, Budapest, 1984. 38 old.
- Egyesületek Magyarországon, 1989 – Központi Statisztikai Hivatal, Budapest, 1990. 12 old.
- Jobb Sándor*: Egyesületek Magyarországon – Statisztikai Szemle, 1972. 12. sz. 12191233. old.
- Kuti Éva*: A nonprofit szervezetek szerepe a kilencvenes évek magyar társadalmában és gazdaságában – *Közgazdasági Szemle*, 1996. 10. sz. 905–919. old.
- Kuti Éva*: Kulturális célú nonprofit szervezetek – Központi Statisztikai Hivatal, Budapest, 1999. 54 old.
- Kuti Éva*: Oktatási és tudományos célú nonprofit szervezetek – Központi Statisztikai Hivatal, Budapest, 1998. 66 old.
- Kuti Éva*: Gazdaságfejlesztési célú nonprofit szervezetek – Központi Statisztikai Hivatal, Budapest, 2003. 56 old.
- Mészáros Geyza*: Környezetvédelmi célú nonprofit szervezetek – Központi Statisztikai Hivatal, Budapest, 2000. 90 old.
- Mészáros Geyza*: Településfejlesztési célú nonprofit szervezetek – Központi Statisztikai Hivatal, Budapest, 2001. 91 old.
- Reisz László*: Egyletek a dualizmus kori Magyarországon – Statisztikai Szemle, 1988. 10. sz. 930–946. old.
- Salamon, Lester M. – Anheier, Helmut K.*: Szektor születik – Nonprofit Kutatócsoport, Budapest, 1995. 182 old.
- Salamon, Lester M. – Anheier, Helmut K.*: Szektor születik II. – Civitalis Egyesület, Budapest, 1999. 71 old.
- Sebestény István*: A nonprofit szféra a legfrissebb kutatások, adatok tükrében. In: *Civil Budapest '94* – Budapesti Művelődési Központ, Budapest, 1994. 79–86. old.

- Sebestény István*: A nonprofit szféra eredete és jellemzői. In: Iskolák a nonprofit szektorban. (Szerk.: Bak Zsófia) – Alapítványi és Magániskolák Egyesülete, Budapest, 1994. 11–18. old.
- Sebestény István*: Az önkormányzatok és a nonprofit szervezetek kapcsolata, 1996 – Központi Statisztikai Hivatal, Budapest, 1998. 81 old.
- Társadalmi szervezetek 1991-ben Magyarországon – Központi Statisztikai Hivatal, Budapest, 1993. 8 old.
- Vargha Gyula* (szerk.): Magyarország egyletei és társulatai 1878-ban – Hivatalos Statisztikai Közlemények. Országos Magyar Királyi Statisztikai Hivatal, Budapest, 1880. 571 old.

A *Társadalomstatistikai füzetek* sorozat megjelent kötetei 1994-2004.

1994. 1. A lakáspiac jellemzői Budapesten, 1990-1993.  
2. Lakásminőség, lakáshoz jutás  
3. Paraszti gazdaságok, mezőgazdasági vállalkozók  
4. Életmód-életkörülmények a 90-es években I.  
5. A felekezeti viszonyok és a vallásgyakorlás néhány jellemzője  
6. Életmód-életkörülmények a 90-es években II.  
7. Lakásépítés a városokban  
8. Parlamenti képviselőjelöltek 1994-ben.
1995. 9. Iskolázottsági esélyek alakulása  
10. Szociális ellátás az önkormányzatoknál  
11. Paraszti gazdaságok, mezőgazdasági vállalkozók II.  
12. Az önkormányzatok ingatlanvagyonja 1994. július 1.  
13. Önkormányzati képviselők, polgármesterek  
14. Az önkormányzati lakások privatizációja  
15. A nemzedéken belüli mobilitás alakulása
1996. 16. (kiadásra nem került)  
17. Az ifjúság életkörülményei
1997. 18. Szociális ellátás az önkormányzatoknál, 1994-1996.  
19. Szociális nonprofit szervezetek Magyarországon  
20. A gyermekek és az ifjúság helyzete  
21. Az önkormányzatok segélyezési gyakorlata
1999. 22. Az önkormányzati segélyezés és a segélyezett háztartások életkörülményei  
23. Kulturális célú nonprofit szervezetek  
24. Pártok, képviselőjelöltek az 1988. évi parlamenti választásokon  
25. A segélyezett háztartások életkörülményei  
26. Az önkormányzatok döntéshozói, 1990-1998.  
27. Lakásviszonyok I.
2000. 28. Lakásviszonyok II.  
29. Környezetvédelmi célú nonprofit szervezetek  
30. A lakásviszonyok regionális jellemzői
2001. 31. Lakásviszonyok III.  
32. Egészségügyi nonprofit szervezetek Magyarországon
2002. 33. Településfejlesztési célú nonprofit szervezetek  
34. Az önkormányzatok és a nonprofit szervezetek kapcsolata
2003. 35. 10 years in Nonprofit Statistics 1992-2002 (Csak angol nyelven!)  
36. Gazdaságfejlesztési célú nonprofit szervezetek  
37. A nonprofit szektor főbb statisztikai jellemzői, 2001  
38. Pártok, képviselőjelöltek a 2002. évi parlamenti választásokon  
39. Az önkormányzatok szociális ellátó tevékenységét bemutató adatgyűjtés teljeskörősítése, 1997-2001  
40. Az önkormányzatok döntéshozói, 1990-2002
2004. 41. Szociális célú nonprofit szervezetek Magyarországon 1994-ben és 2002-ben  
42. A nonprofit szektor főbb statisztikai jellemzői, 2002 (Kizárólag elektronikus formában!)



## STATISZTIKAI JELENTÉS

A TÁRSADALMI SZERVEZETEK, ALAPÍTVÁNYOK, KÖZHASZNÚ TÁRSASÁGOK ÉS A VÁLLALKOZÁSI  
TEVÉKENYSÉGET FOLYTATÓ EGYHÁZAK, VALAMINT AZ ÁLTALUK ALAPÍTOTT INTÉZMÉNYEK ADATAIRÓL  
2002

Adatszolgáltatók: társadalmi szervezetek (pártok is), alapítványok, egyesületek, közhasznú társaságok, egyházak és az általuk alapított intézmények

Az Önök szervezetéről a következő adatok állnak rendelkezésünkre:

KSH sorszám

Név

Cím

Telefonszám

Törzsszám

NSZOR kategória

A válaszadás kódja:

A KSH tölti ki!

Amennyiben a címkén szereplő adatok hiányosak, pontatlanok, vagy azokban változás történt, kérjük, töltsse ki a megfelelő (1-3.) rovatokat is, Ha új információval nem tud szolgálni, az 1-3. rovatokat hagyja üresen! Ha a címkén nem az Önök szervezete szerepel, ne töltsse ki a kérdőívet!

1.	A nonprofit szervezet neve :			
2.	Címe: .....	város, község .....	utca .....	hsz. (hrs.)
	Irányítószáma: <input type="text"/>	telefonszáma (körzetszámmal együtt):	<input type="text"/>	
3.	Törzsszám (az adószám első nyolc számjegye)	Szakágazat (szakmakód első négy száma)	Gazdálkodási forma	Megye
	Statistikai számjelle: <input type="text"/>	<input type="text"/>	<input type="text"/>	<input type="text"/>
4.	Kérjük, ellenőrizze, hogy a címke utolsó sorában szereplő NSZOR (Nonprofit Szervezetek Osztályozási Rendszere) kategória jellemző-e a szervezetükre! igen, jellemző (1) - nem jellemző (2)			<input type="text"/>
5.	A nonprofit szervezet hivatalos képviselőjének neve:			
6.	Címe: .....	város, község .....	utca .....	hsz. (hrs.)
	Irányítószáma: <input type="text"/>	telefonszáma (körzetszámmal együtt):	<input type="text"/>	
7.	A szervezet postai elérhetősége: - a szervezet címe (1), - a képviselő címe (2), - egyéb (levelezési) cím (3), éspedig: Név:..... Cím: .....			<input type="text"/>
8.	A szervezet bírósági nyilvántartási száma: <input type="text"/>	A bírósági határozat dátuma: <input type="text"/>	év <input type="text"/>	hó <input type="text"/>
9.	<p>A szervezet <b>2002-ben</b></p> <ul style="list-style-type: none"> <li>- hivatalosan <i>megszűnt</i> (1),</li> <li>- gyakorlatilag már <i>megszűnt</i>, de hivatalos megszüntetése még nem történt meg (2),</li> <li>- tevékenységét <i>szüneteltette</i>, és 2003-ban is szünetelteti (3),</li> <li>- tevékenységét <i>szüneteltette</i>, de 2003-ban ismét működik (4),</li> <li>- már hivatalosan létezett (bejegyezték), de tényleges <i>tevékenységét még nem kezdte el</i> (5),</li> <li>- még <i>nem létezett</i>, bejegyzése csak 2003-ban történt meg (6),</li> <li>- <i>működött</i>, de 2003-ban hivatalosan megszűnt (7),</li> <li>- <i>működött</i>, de 2003-ban már nem működik, hivatalos megszüntetése azonban még nem történt meg (8),</li> <li>- <i>működött</i>, de 2003-ban tevékenységét szünetelteti (9),</li> <li>- <i>működött</i>, és 2003-ban is működik (10).</li> </ul> <p><b>Ha az 1-6. válasz valamelyikét jelölte meg, a kérdőív további oldalait <i>nem kell kitöltenie</i> !</b> <b>Ha a 7-10. válasz valamelyikét jelölte meg, kérjük, a kérdőív valamennyi kérdésére válaszoljon!</b></p>			

Küldendő: 1 példányban az adatszolgáltató székhelye szerint illetékes KSH-igazgatósághoz. A kérdőív a fedlapból és 3 számozott oldalból áll!  
Amennyiben a 9. rovat alapján nem kell kitöltenie a kérdőív további oldalait, elegendő ezt a fedlapot vagy másolatát visszajuttatnia!

Beérkezési határidő: a tárgyévet követő május 31.

Valótlan adatok közlése, az adatszolgáltatás megtagadása, a késedelmes adatszolgáltatás büntető-, illetve szabálysértési eljárást vonhat maga után.

2003. ....hó .....nap

P.H.

A kitöltő neve  
(nyomatott  
betűvel) .....

Elérési címe .....

Elérési telefonszáma .....

I. Alapinformációk (Útmutató I.)	
1.	A szervezet közhasznúsági státusa: - közhasznú (1), - kiemelkedően közhasznú (2), - nem közhasznú (3) <input type="checkbox"/>
2.	A szervezet jogi, szervezeti formájának megfelelően válaszoljon az a) vagy a b) kérdés valamelyikére! Ha a szervezet a) alapítványi formában működik, <b>magánalapítvány (1)</b> vagy <b>közalapítvány (2)</b> ? <input type="checkbox"/> b) egyesület, kör, klub, társaság, szakmai, vállalkozói, termelői, munkáltatói érdekképviselő, köztestület (kamara, hegyközség stb.), szakszervezet, munkástanács, munkavállalói érdekképviselő, - <b>magánszemély tagjainak száma (fő):</b> (Ha nem tudja a tényleges taglétszámot, becsült adatot közöljön!) <input type="text"/> <b>Közhasznú társaság (KHT) vagy nonprofit intézmény (szociális otthon, tanintézmény, könyvtár stb.) lépjen tovább a 3. kérdésre!</b>
3.	Ha szervezetüknek 2002-ben volt <i>fizetett alkalmazottja</i> , - azok száma: főállású, teljes munkaidőben (fő) <input type="text"/> főállásban, rész-munkaidőben (fő) <input type="text"/> nem főállásban (fő) <input type="text"/> Ha <i>voltak</i> fizetett alkalmazottaik, akkor a bér- és járulékköltségeknek szerepelniük kell a IV. tábla 3. és 5. soraiban. Ha <i>nem volt</i> fizetett alkalmazottjuk, akkor a IV. tábla 3. (bérköltség) sorában érték nem szerepelhet!
4.	Kérjük, írja le a szervezet konkrét tevékenységét: ..... ..... (Amennyiben a rendelkezésre álló hely nem elegendő, kérjük, a tevékenység leírását a 4. oldal alján, a kipontozott részen folytassa!)
5.	Szervezetük 2002-ben végzett-e bármilyen szociális ellátó tevékenységet, adott-e szociális jellegű támogatást, nyújtott-e szociális szolgáltatást? igen (1) - nem (2) <input type="checkbox"/>
6.	A szervezet pénzügyi tevékenysége 2002-ben: (Ha a válasz 3-as, lépjen tovább a III. táblára, ha 4-es, akkor lépjen tovább az V. táblára!) - volt bevétel és kiadás is (1), - volt bevétel, de kiadás nem volt, és pénzügyi támogatást sem nyújtottak (2), - nem volt semmilyen bevétel, de kiadás volt (3), - semmilyen bevétel és kiadás nem volt, és pénzügyi támogatást sem nyújtottak (4) <input type="checkbox"/>

II. A nonprofit szervezet bevételei 2002-ben (Útmutató II.)		ezer Ft-ban	
1.	Volt-e szervezetüknek a személyi jövedelemadó 1%-ából származó bevétele 2002-ben? Ha <i>igen</i> , kérjük az összeget az 5. sorba szíveskedjék beírni! igen (1) - nem (2) <input type="checkbox"/>		
2.	Fel nem használt korábbi bevétel, előző évi pénzmaradvány	<input type="text"/>	
<b>2002. év bevételei</b>		<b>Összes bevétel</b>	<b>Ebből pályázat útján nyert</b>
Megnevezés		a	b (b <= a)
3.	Központi költségvetésből (minisztériumoktól) származó normatív (fejkvótás) támogatás	<input type="text"/>	<input type="text"/>
4.	Nem normatív központi költségvetési (országgyűlés, minisztériumok) támogatás	<input type="text"/>	<input type="text"/>
5.	Személyi jövedelemadó 1%-ából származó bevétel (lásd a II/1. kérdést!)	<input type="text"/>	
6.	Központi alapoktól kapott támogatás (pl. OEP, TB, NKA)	<input type="text"/>	<input type="text"/>
7.	Normatív (fejkvótás) önkormányzati támogatás	<input type="text"/>	<input type="text"/>
8.	Nem normatív önkormányzati támogatás	<input type="text"/>	<input type="text"/>
9.	Helyi költségvetési intézménytől (pl. iskola) kapott támogatás	<input type="text"/>	<input type="text"/>
10.	Helyi iparüzési adóból közvetlenül felajánlott támogatás	<input type="text"/>	
11.	Vállalati, vállalkozói, banki támogatás	<input type="text"/>	<input type="text"/>
12.	Alapítványi, egyházi, egyesületi, érdekképviselői és párttámogatás	<input type="text"/>	<input type="text"/>
13.	Külföldi támogatásból származó bevétel	<input type="text"/>	<input type="text"/>
14.	Lakossági támogatás	<input type="text"/>	
15.	Magánszemély tagoktól származó tagdíjbevétel	<input type="text"/>	
16.	Jogi személyektől, tag- és alapszervezetektől származó tagdíjbevétel	<input type="text"/>	
17.	Alaptevékenységből származó szolgáltatási, megbízási ár- és díjbevétel	<input type="text"/>	
18.	Alaptevékenységgel összefüggő eszköz-, készletértékesítésből származó bevétel	<input type="text"/>	
19.	Vállalkozási tevékenység bevétele	<input type="text"/>	
20.	ÁFA (általános forgalmi adó) visszatérítésből származó bevétel	<input type="text"/>	
21.	Kamatbevételek, kamatjövírás	<input type="text"/>	
22.	Pénzügyi műveletek, befektetések egyéb bevételei (pl. értékpapírhozam, árfolyamnyereség)	<input type="text"/>	
23.	Hitel- és kölcsönfelvétel	<input type="text"/>	
24.	Egyéb bevétel, mégpedig: (Kérjük megnevezni!) .....	<input type="text"/>	<input type="text"/>
25.	<b>Összes bevétel 2002-ben (3+4+...+24)</b>	<input type="text"/>	<input type="text"/>



III. Adott támogatások, juttatások, adományok 2002-ben (Útmutató III.)			ezer Ft-ban
Megnevezés	Pénzbeni (pályázati) támogatás, juttatás, adomány, ösztöndíj, pályadíj, segély stb.	A szervezet által vásárolt, továbbadományozott természetbeni juttatás	Kapott, továbbadományozott természetbeni juttatás (becsült érték)
	Az összegeknek szerepelniük kell a IV. tábla 9. sorában is!		
	a	b	c
1. Lakosságnak (magánszemélyeknek)	<input type="text"/>	<input type="text"/>	<input type="text"/>
2. ebből: alapítóknak, saját tagjaiknak	<input type="text"/>	<input type="text"/>	<input type="text"/>
3. Szervezetnek (intézménynek, programnak)	<input type="text"/>	<input type="text"/>	<input type="text"/>
4. ebből: alapító és célintézménynek, tagszervezeteiknek	<input type="text"/>	<input type="text"/>	<input type="text"/>

IV. Költségek (ráfordítások) 2002-ben (Útmutató IV.)			
Ha a szervezetnek 2002-ben semmilyen kiadása nem volt, és támogatást sem nyújtott, (I. tábla 5. kérdésre 2-es vagy 4-es választ adott) lépjen tovább az V. táblára!			
ezer Ft-ban			
Megnevezés	Vállalkozási tevékenységből	Vállalkozáson kívüli tevékenységből	Összesen
	a	b	c = a + b
1. <b>Összes bevétel (a = II/19/a; c = II/25/a; b = c - a)</b>	<input type="text"/>	<input type="text"/>	<input type="text"/>
2. Anyagjellegű ráfordítások (anyag-, termék-, szolgáltatásvásárlás stb.)	<input type="text"/>	<input type="text"/>	<input type="text"/>
3. Bérköltség	<input type="text"/>	<input type="text"/>	<input type="text"/>
4. Személyi jellegű egyéb kifizetések	<input type="text"/>	<input type="text"/>	<input type="text"/>
5. Társadalombiztosítási járulék és egészségügyi hozzájárulás	<input type="text"/>	<input type="text"/>	<input type="text"/>
6. Értékcsökkenési leírás	<input type="text"/>	<input type="text"/>	<input type="text"/>
7. Egyéb költségek	<input type="text"/>	<input type="text"/>	<input type="text"/>
8. Pénzügyi műveletek ráfordításai (kifizetett kamat, árfolyamveszteség stb.)	<input type="text"/>	<input type="text"/>	<input type="text"/>
9. A szervezet által nyújtott támogatások ráfordításai (ösztöndíj-, pénzadomány, segély, eszköztámogatás stb.)	<input type="text"/>	<input type="text"/>	<input type="text"/>
10. Egyéb (az előzőek egyikébe sem sorolt) ráfordítások	<input type="text"/>	<input type="text"/>	<input type="text"/>
11. <b>Költség (ráfordítás) együtt (2+3+4+5+6+7+8+9+10)</b>	<input type="text"/>	<input type="text"/>	<input type="text"/>
12. Hiteltörlesztés	<input type="text"/>	<input type="text"/>	<input type="text"/>
13. Felhalmozási és tőke jellegű kiadások	<input type="text"/>	<input type="text"/>	<input type="text"/>
14. <b>Összes kiadás és költség (11+12+13)</b>	<input type="text"/>	<input type="text"/>	<input type="text"/>

V. Főbb mérlegtételek 2002. év végén (Útmutató V.)		ezer Ft-ban
Megnevezés	Összesen	
<b>Eszközök</b>		
1. Hitelintézetekkel szembeni követelések (betétek, banki értékpapírok, folyószámla)	<input type="text"/>	
2. Egyéb követelések (egyéb értékpapírok, kihelyezett hitelek, készpénz, házipénztár, biztosítókkal szembeni követelések)	<input type="text"/>	
<b>Források</b>		
3. Hitelintézetekkel szembeni (hitel-) tartozások	<input type="text"/>	
4. Egyéb tartozások	<input type="text"/>	
5. Saját tőke	<input type="text"/>	



## KITÖLTÉSI ÚTMUTATÓ

„A társadalmi szervezetek, alapítványok, közhasznú társaságok és a vállalkozási tevékenységet folytató egyházak, valamint az általuk alapított intézmények adatairól, 2002” című statisztikai jelentéshez  
/Nyilvántartási száma: 1156/

A statisztikáról szóló 1993. évi XLVI. törvény végrehajtásáról rendelkező 154/1999. (X.22.) Kormányrendelet alapján az 2002. évi statisztikai jelentés kitöltése kötelező. Kérjük, – **az utólagos egyeztetések elkerülése érdekében** – a szervezetre vonatkozó valamennyi kérdésre válaszoljanak, a táblák közötti összefüggések figyelembevételével!

A jelentés **fedlaptól** és a következő **kilenc kérdéscsoportból** áll:

- |  |  |
|--|--|
| <ul style="list-style-type: none"> <li>- I. Alapítás</li> <li>- II. Tagok, foglalkoztatottak, segítők</li> <li>- III. Tevékenység</li> <li>- IV. Bevételek 2002-ben</li> </ul> | <ul style="list-style-type: none"> <li>- V. Költségek (ráfordítások) 2002-ben</li> <li>- VI. Adott támogatások, juttatások, adományok 2002-ben</li> <li>- VII. Főbb mérlegtételek 2002. év végén</li> <li>- VIII. Immateriális javak és tárgyi eszközök</li> <li>- IX. A szervezet elhelyezését szolgáló (épített) ingatlanok</li> </ul> |
|--|--|

**Kérjük, hogy valamennyi pénzben kifejezett adatot ezer Ft-ban adjanak meg!**

Az egyes táblázatokba valamennyi adatot - jobbra zártan - az előre megrajzolt kódkockába kell beírni.

A jelentés egy példányát az illetékes (a működés székhelye szerinti megyei) statisztikai igazgatóságnak kell eljuttatni.

Felhívjuk a figyelmét, hogy a kérdőív egy fedlaptól és 4 számozott oldalból áll!

**A beküldés határideje: 2003. június 15. Amennyiben a szervezet 2002-ben tényleges tevékenységet nem folytatott – a fedlap 9. kérdésére az 1-6. válasz valamelyikét jelölte meg –, úgy elegendő a kérdőív fedlapját (postai úton vagy telefaxon) kitöltve visszaküldeni!**

### Fedlap

A válaszadás kódja rovatot a Központi Statisztikai Hivatal tölti ki. Ez a kód a visszaküldött, de ki nem töltött bizonylatok osztályozására szolgál.

1-3. sor: A kérdőívre ragasztott címke azokat az információkat tartalmazza, amelyek nyilvántartásunkban a szervezetükről szerepelnek. Ha ezek az adatok jelenleg is megfelelnek a valóságnak, akkor ezeket a rovatokat nem kell kitölteniük. Amennyiben azonban úgy találják, hogy adataink hibásak, hiányosak, vagy az időközben bekövetkezett változások nyomán érvényüket veszítették, akkor kérjük az 1-3-as mezők kitöltését. Felhívjuk a figyelmet arra, hogy a szervezet esetleges közhasznú ill. kiemelkedően közhasznú szervezetként való besorolása a szervezet hivatalos elnevezését nem változtatja meg, így a „közhasznú”, illetve „kiemelkedően közhasznú” kifejezést nevükben csak akkor szerepeltessék, ha azt a bírósági határozatban rögzített hivatalos elnevezésük is tartalmazza. A címke utolsó sora – tájékoztató jelleggel – a szervezet 1998-ra vonatkozó adatszolgáltatási minőségét tünteti fel.

3. sor: A **jelenleg érvényes** statisztikai számjelet kell megadniuk, természetesen csak az azzal rendelkező szervezeteknek.

4. sor: A címke utolsó sorából kiderül, hogy az Önök szervezete az **NSzOR (Nonprofit Szervezetek Osztályozási Rendszere) melyik kategóriájába** van besorolva. Ez az osztályozás elsősorban a szervezet ágazati hovatartozását próbálja megragadni. Ennek megfelelően például az egyetemi alapítványok a konkrét tevékenységüktől függetlenül a felsőoktatás, a tudományos társaságok a tudomány címszó alatt szerepelnek. Kérjük, ennek figyelembevételével közölje velünk, hogy helyes-e a címkén (utolsó rovat) szereplő besorolás!

5-6. sor: Kérjük a jelenlegi hivatalos képviselő adatait beírni.

7. sor: Az elérhetőségnél kérjük, jelölje meg, hogy a jövőben melyik címre óhajtja a postai küldemények eljuttatását. Ha van külön levelezési címe (postafiókjá), kérjük, itt jelezze! Kérjük továbbá, hogy ez esetben a címzett nevét is közölje!

8. sor: A kitöltés alapjául a bírósági határozat szolgál.

9. sor: A kérdés a szervezet 2002-ben és jelenlegi működésére vonatkozik. Kérjük, hogy a nyilvántartásunk pontosítása és a felesleges megkeresések elkerülése érdekében erre a kérdésre mindenképpen válaszoljanak és járjanak el az itt leírtak szerint.

### I. Alapítás

1. kérdés: Alapítási évként azt az évszámot kérjük beírni, amelytől kezdve a szervezet folyamatosan működik, akkor is, ha a hivatalos bejegyzésre csak később került sor.

2. kérdés: A közhasznú szervezetekről szóló, 1997. évi CLVI. (nonprofit) törvény a nonprofit szervezetek adókedvezményeit a tevékenységük közhasznúsági fokához kötötte. A közhasznú ill. kiemelkedően közhasznú szervezetként való besorolást a szervezetek a bíróságnál kezdeményezhetik.

3. kérdés: Kérjük, a kódkockába a szervezeti formájának megnevezése **után** szereplő kódszámot (például alapítvány esetén az 1-est) írja be! Felhívjuk a figyelmet arra, hogy a közhasznú, illetve kiemelkedően közhasznú státus megszerzése nem változtatja meg a szervezet jogi formáját. A (kiemelkedően) közhasznúvá nyilvánított (magán)alapítvány, illetve társadalmi szervezet ezáltal nem válik közalapítvánnyá, illetve köztestületté, közhasznú társasággá.

## II. Tagok, foglalkoztatottak, segítők

**1.kérdés:** Az I/3-as kérdésnél 1-es, 2-es, 7-es és 10-es kódszámot kapott alapítványoknak, közalapítványoknak, közhasznú társaságoknak és intézményeknek - mivel a hatályos szabályozás szerint ilyen szervezeteknek tagjai nem lehetnek - a kérdésekre nem kell válaszolniuk. A többi – tagsági viszonyon alapuló – nonprofit szervezetnek azonban kell, hogy tagsága legyen, így kérjük, töltsé ki a megfelelő rovatokat. Amennyiben szervezetüknek 2002-ben voltak magánszemély tagjai (is), úgy azok számát – ha a tényleges számot nem tudják, legalább a megfelelő létszámcsoportot – kérjük megadni. Kérjük, hogy a **magánszemély tagságra** vonatkozó rovatban a csak tag-, illetve alapszervezetekkel rendelkező szervezetek (pl. nonprofit és sportszövetségek, ernyőszervezetek, érdekvédelmi csúcsszervezetek) létszámadatot ne közöljenek, csak a tag-, illetve alapszervezeteik számát adják meg a megfelelő rovatokban. A magánszemély rovatban ezek a szervezetek itt kizárólag akkor tüntessenek fel taglétszámmal, ha nemcsak alegységeiknek, hanem nekik maguknak is vannak magánszemély tagjaik! Kérjük továbbá, hogy a jogi személy tagokkal (vállalat, intézmény, önkormányzat stb.) rendelkező szervezetek is csak a jogi személyek számát tüntessék fel, és a magánszemély tagok rovatban ne adják meg a jogi személyekhez kötődő természetes személyek (pl. vállalat dolgozóinak, iskola tanulóinak, település lakosságának ) számát.

Felhívjuk a figyelmet arra is, hogy tagdíjbevétele csak az előzőekben meghatározott – tagsági viszonyon alapuló – nonprofit szervezeteknek lehet. Kérjük, hogy a tagdíjbevételeket IV. tábla 17. és 18. sorában értelemszerűen, a tagságra vonatkozó kérdésekre adott válaszokkal összhangban adják meg. Magánszemélytől származó tagdíjbevételeik csak azoknak a szervezeteknek lehet, melyek rendelkeznek magánszemély tagokkal, illetve jogi személyektől, tag- és alapszervezetektől származó tagdíja csak azoknak a szervezeteknek lehet, melyek jelezték, hogy vannak jogi személy, tag- és/vagy alapszervezeteik.

**2. kérdés:** *Teljes munkaidőben foglalkoztatottak* azok a munkavállalók, akiknek a kötelező munkaideje azonos a munkaviszonyra vonatkozó szabályban meghatározott, az adott munkáltatónál általánosan jellemző munkaidővel.

A felsőfokú végzettségű, női, illetve nyugdíjas foglalkoztatottak arányát az összes alkalmazotthoz viszonyítva, kerekített százalékos formában kérjük megadni.

Amennyiben volt 2002-ben fizetett alkalmazottjuk, azok bér és járulékköltségeinek szerepelnie kell az V. tábla 3. és 5. soraiban. Ha nem volt fizetett alkalmazottjuk, akkor az V. tábla 3. sorában nem szerepelhet bérköltség.

**3. kérdés:** *Egyéni megbízási szerződést köthetett a szervezet mind saját tagjaival, vezetőivel, mind bármely – a szervezethez nem kötődő – természetes személlyel meghatározott munka elvégzésére. Az egyéni vállalkozókkal kötött szerződéseket itt ne vegyék figyelembe!* Kérjük, ebben az esetben az év folyamán szerződéses viszonyban levő személyek, és ne a szerződések számát adják meg! Ha ugyanazzal a személlyel több szerződést is kötöttek, csak egy személyként vegyék figyelembe. A megbízási díjnak és járulékköltségeinek szerepelnie kell az V. tábla 4. és 5. soraiban.

**4. kérdés:** *Önkéntes segítőkön* azokat a tagokat, támogatókat, szervezeten kívüli magánszemélyeket értjük, akik 2002-ben ingyenes munkával, ellenszolgáltatás nélkül támogatták a szervezetet. Ilyen önkéntes munkának számít például a programok lebonyolításában, rendezvények szervezésében, pályázatok írásában, elbírálásában, szolgáltatási tevékenységben, jótékonyági akciókban, tanácsadásban, könyvelésben, adminisztrációban stb. ellenszolgáltatás nélkül végzett munka. *Nem tartoznak az önkéntes segítők körébe azok, akik fizetett alkalmazottként vagy megbízási díj ellenében végeztek munkát a szervezet számára.*

## III. Tevékenység

**1. kérdés:** A fedlapra ragasztott címkén szereplő jelleg szerinti besorolás szükségképpen keveset árul el a szervezetek tényleges tevékenységéről. A településfejlesztő egyesületek például egyaránt foglalkozhatnak a helyi oktatási, egészségügyi, szociális, közbiztonsági vagy környezetvédelmi problémákkal, s az is lehet, hogy tevékenységük súlypontja az idők során - akár többször is - áthelyeződik. A nonprofit szektor tevékenységi körének áttekintése érdekében kérjük, röviden foglalja össze szervezetük legfontosabb **konkrét tevékenységeit!** Különösen részletes leírást kérünk azoktól, akik a fedlap 4. sorában a „nem jellemző(2)” választ adták.

**2. kérdés:** Kérjük, erre a kérdésre akkor is „igen”-nel válaszoljon, és nevezze meg a programot, tevékenységet, hogyha a szervezetének nem ez a legfontosabb tevékenységi területe.

**3. kérdés:** Kérjük, itt a szervezet általános, mindennapi tevékenységére legjellemzőbb állításokat jelölje 1-es (igen) kóddal.

**4. kérdés:** Kérjük, ennél a kérdésnél ne a pályázat benyújtásának, hanem az eredményhirdetésnek az időpontját vegyék figyelembe, vagyis azokat a pályázatokat, amelyekről 2002-ben született döntés, illetve történt meg a pénz átutalása. Ha legalább egy pályázat sikeres volt (még ha csak a megpályázott összeg egy részét nyerték is el), akkor is a 3-as választ jelöljék meg.

**5. kérdés:** Erre a kérdésre adott válasznak összhangban kell lennie a IV. V. és VI. tábla adataival. 1-es válasz esetén mind a bevételi, mind a kiadási táblában értékadatnak kell lennie. 2-es válasz esetén a bevételi táblában kell, hogy összeg szerepeljen, a kiadási és a támogatási táblában viszont nem. 3-as válasz esetén csak a kiadási – illetve, ha nyújtott támogatást is – a támogatási táblában szerepelhet adat. 4-es válasz esetén sem a bevételi, sem a kiadási sem a támogatási táblában nem lehet érték. Felhívjuk a figyelmet arra, hogy a kérdés a 2002. évi tevékenységre vonatkozik. Ha a szervezet ekkor még működött és megszűnése, tevékenységének szüneteltetése csak ezt követően történt, ezt kérjük a fedlap **9. kérdésénél** jelezni és az 2002-re vonatkozó pénzügyi táblákat kitölteni.

#### IV. Bevételek 2002-ben

1. kérdés: A személyi jövedelemadó meghatározott részének, az adózó rendelkezése szerinti, közcélú felhasználásáról szóló (az ún. 1%-os), 1996. évi CXXVI. törvény alapján jutott-e bevételhez szervezetük 2002-ben?

2. kérdés: A helyi iparüzési adó közvetlenül felajánlott meghatározott részének, az adózó rendelkezése szerinti, közcélú felhasználásáról szóló – esetleges – helyi önkormányzati rendelet alapján jutott-e bevételhez szervezetük 2002-ben?

3. kérdés: Felhívjuk a figyelmet arra, hogy a külföldi alapítású, de Magyarországon (is) bejegyzett szervezetek (pl. Soros Alapítvány) nem tartoznak ebbe a körbe, ezek belföldi szervezetnek minősülnek.

4-27. sor: Az adatokat **ezer Ft-ban**, jobbra zártan kérjük megadni. Felhívjuk a figyelmét arra, hogy az ÖSSZES BEVÉTEL 27. sorban szereplő adatainak meg kell egyezniük az egyes bevételi tételek összegével, azaz

27. sor „a” rovat = 5-től 26. sorok „a” rovatai, továbbá: 27. sor „b” rovat = 5b+6b +8b+9b+10b+11b+13b+14b+15b+26b.

25. sor: Az adott évben felvett hosszú- ill. rövidlejáratú hiteleket és kölcsönöket (tagi kölcsönt is beleértve) kérjük itt feltüntetni.

26. sor: Felhívjuk a figyelmet arra, hogyha a 26. sorban (**Egyéb bevétel**) összeg szerepel, akkor mindenképpen nevezze meg a bevételi forrást. Ez a rovat arra szolgál, hogy ha a kitöltő nem tudja elhelyezni valamely bevételt a 4-25. sorok valamelyikébe, akkor itt megnevezéssel együtt ezt megteheti. Amennyiben több különböző tételből áll az összeg, kérjük, jelölje azok megoszlását is. *Megnevezés nélkül összeg nem szerepelhet!*

#### V. Költségek (ráfordítások) 2002-ben

A tábla kitöltésének alapjául a 219/1998. (XII.30.), vagy a 8/1996. (I.24.), valamint az 50/1992. (III.13.) Kormányrendeletek szerint vezetett nyilvántartások szolgálnak. A nyilvántartásokat a számvitelről szóló, többször módosított 1991. évi XVIII. törvényben meghatározott értelmezések alapján kell vezetni.

A 1-14. sorokban érvényesülnie kell a következő összefüggésnek:

$$\text{„a” rovat} + \text{„b” rovat} = \text{„c” rovat}$$

A bevételi tábla és a költségadatokat tartalmazó tábla kitöltése során érvényesülniük kell az V. tábla 1. sorában megadott **egyezőségeknek**.

A 2. sor tartalma a **vásárolt anyagok, anyagjellegű szolgáltatások** (utazás, szállítás, rakodás, csomagolás, kölcsönzés, bér munka, az eszközök mások által végzett, felújításnak nem minősülő fenntartása, postai szolgáltatás stb.), **eladott áruk beszerzési értéke és a továbbszámított alvállalkozói teljesítmények** összege.

A 3-5. sorban kell kimutatni a személyi jellegű ráfordításokat: **a munkabért, a személyi jellegű egyéb kifizetéseket** (megbízási díjakat, tiszteletdíjakat stb.), **a társadalombiztosítási járulékot, egészségügyi hozzájárulást**. Itt is fel kívánjuk hívni a figyelmet arra, hogy amennyiben a „II. Tagok, foglalkoztatottak, segítők” táblában **főállású foglalkoztatotról** számoltak be, úgy a **bérlőköltség, valamint a társadalombiztosítási járulék és egészségügyi hozzájárulás** rovatokat szíveskedjenek ebben a táblában kitölteni.

A 7. sorban szerepelnek a Számviteli Törvény 47. § (1) szerinti költségek. *Pl.: bankköltségek (nem tartozik ide a fizetett kamatok összege), biztosítási, hatósági díjak, nem anyagjellegű szolgáltatások (bérleti díjak, lízingdíjak, jogi személyek részére fizetett: szakértői és pályázati, valamint tagsági díjak, más vállalkozó által számlázott szociális, kulturális, sport- és gyermekintézményekkel, üdülőkkel kapcsolatos üzemeltetési, fenntartási költségek, más vállalkozónak a végzett nem anyagjellegű szolgáltatásáért fizetett összegek (TV előfizetési díj, távfűtési díj, parkolási díj, egészségügyi szolgáltatás költsége, helypénz stb.), a marketing költségei, perköltség, más vállalkozónak fizetett: oktatás és továbbképzés költségei, továbbá számviteli, könyvvizsgálói, szakértői díjak stb.), munkaadói járulék, szakképzési hozzájárulás, illetékek, önkormányzati adók stb.*

A 8. sorban kérjük megadni a **penzügyi műveletek ráfordításait** (SzTv. 48. § (3) bekezdés).

A 9. sorban szerepeljenek a **térítés nélküli átadások, támogatások kiadásai** (SzTV. 47. § (3) bekezdés). Itt kell feltüntetni a magánszemélyeknek és más szervezeteknek adott pénzbani támogatások (beleértve a fizetésátvállalásokat, a pályázati úton nyújtott támogatásokat is), juttatások összegét, továbbá a térítés nélkül átadott eszközök nyilvántartási értékét a Számviteli Törvény 2. számú mellékletének „Az eredménykimutatás egyes tételeire vonatkozó előírások” 25. h), i) pontjai szerint.

A pénzbani támogatások, juttatások összegét kérjük a VI. tábla 1. oszlopában, a szervezet által vásárolt, továbbadományozott javak összegét pedig a VI. tábla 2. oszlopában **külön is kiemelni**.

A 10. sorba, az **egyéb ráfordítások** rovatba kerül az összes többi, az **előzőek egyikébe sem sorolt** költség, ráfordítás összege.

A 12. sorba az évi **hiteltörlesztés** összegét kell beírni a kamatfizetés (a 8. sorban) nélkül.

A 13. sorban a tárgyi eszközök és immateriális javak **felhalmozására**, felújítására fordított kiadásokat, valamint a pénzügyi **befektetések** kiadásait kell megadni.

## VI. Adott támogatások, juttatások, adományok 2002-ben

1. oszlop: lásd az V/9. sor kitöltési útmutatóját. A kiosztott pénzbeni támogatások tényleges összegét tartalmazza.

2. oszlop: lásd az V/9. sor kitöltési útmutatóját. Becsült összeg.

3. oszlop: Becsült összeg. Belföldi és külföldi magánszemélyektől, szervezetektől kapott természetbeni adományok azon része, amely az adott évben került továbbadományozásra.

## VII. Főbb mérlegtételek 2002. év végén

Az 1. sorban a Magyarországon működő hitelintézetekkel szembeni követeléseket kell feltüntetni. A hitelintézetek a Nemzeti Bank kivételével a bankokból, a takarékszövetkezetekből, a hitelszövetkezetekből és a lakástakarékpénztárakból állnak. (A pénzügyi intézmények közül nem tartoznak ide a biztosítók, nyugdíjpénztárak, befektetési alapok, brókerek, lízingtársaságok.)

A 2. sorban minden olyan pénzügyi követelést fel kell tüntetni a nyilvántartási értékén, amely nincs feltüntetve az 1. sorban. Egyéb értékpapírok a nem hitelintézeti értékpapírok (kincstárjegy, államkötvény, részvény stb.). A készpénz állományban a forint és a külföldi valuta egyaránt elszámolandó.

A 3. sorban a Magyarországon működő hitelintézetekkel szembeni tartozások értékét kell feltüntetni.

A 4. sorba minden olyan tartozást be kell írni, amely nem szerepel az 3. sorban.

## VIII. Immateriális javak és tárgyi eszközök

Az 1-14. sorban az értékeket ÁFA nélkül kell feltüntetni. Kivételt képez ez alól a beruházások le nem vonható ÁFA-ja, melyet figyelembe kell venni a teljesítményérték meghatározásánál.

Az 1-7. sorban az immateriális javak és a tárgyi eszközök bruttó, valamint a halmozott értékcsökkenés levonásával számított nettó értékének év végi záró állományát kérjük jelteni. A tárgyi eszközök és az immateriális javak fogalma megfelel az éves beszámoló készítését szabályozó számviteli előírásoknak.

A 3. sorban az *épületek, építmények* adatait kell szerepeltetni, amelyek a tárgyi eszközök, ezen belül az ingatlanok között kimutatott épületeket, épületrészeket, egyéb építményeket foglalják magukba, a számvitelnek megfelelő tartalommal.

A 4. sor a számviteli előírások szerinti műszaki berendezések, gépek, járművek és az egyéb berendezések, felszerelések, járművek között nyilvántartott eszközöket tartalmazza a **járművek kivételével**.

A *járműveket* külön soron (5. sor) kérjük közölni.

Az *új eszköz beszerzés, értéknövekedés* tartalmazza az új eszközállomány növekedést, valamint a meglévő eszközök bővítésével, rendeltetésének megváltoztatásával, átalakításával, élettartamának növelésével, valamint eredeti állagának helyreállításával, felújításával összefüggő értéknövekedéseket és a külföldről bérelt gép megvételét is.

A *használt eszköz beszerzés, átvétel* az az eszközgyarapodás, amely csak az adatszolgáltató állományát növeli, nemzetgazdasági szempontból nem jelent bővülést, hiszen a tárgyi eszközt más szervezet korábban már aktiválta. Itt kell feltüntetni a belföldről bérelt gép megvételét is.

*Saját vállalkozásban megvalósított beruházásként* kell kimutatni azt a beruházást, amelyet a beruházó saját vagy bérelt munkaeszközeivel, saját dolgozóival, saját célra valósít meg.

A 8. sor foglalja magába az *immateriális javakat*, melyek a vagyoni értékű jogok, az üzleti vagy cégérték, a szellemi termékek, a kísérleti fejlesztés aktivált értéke, valamint itt számolható még el az alapítás-átszervezés aktivált értéke is.

A 9. sor a *földvásárlás, telekberuházás* összegét tartalmazza. Amennyiben a vásárolt földterület a meglévő építményhez tartozik és az értéke nem különíthető el, az egész értéket itt kell elszámolni, ha vélhetően a földterület értéke magasabb, mint a rajta lévő épületé.

A 10. sor egyrészt az *új építést és épület átalakítást* számolja el, tartalmazva az épületek építésére vagy átalakítására fordított kiadásokat, az élettartamot vagy a teljesítményt növelő felújítással, átalakítással vagy módosítással kapcsolatos kiadásokat, a tervezési (pénzügyi, műszaki) és szerelési (vízvezeték, központi fűtés stb.) költségeket, másrészt ez a sor tartalmazza a *létező épületek és építményekre vonatkozóan* a meglévő épületek és építmények költségét a telek költséggel együtt, amennyiben a telekérték kisebb, mint az azon lévő épület.

A 13. sorban *egyéb beruházásként* a gazdasági-műszaki tervezés költségei, a berendezési és felszerelési tárgyak beruházásai, az erdősítési, fásítási és az ültetvény-beruházások és egyéb beruházási költségek tüntethetők fel.

## IX. A szervezet elhelyezését szolgáló (épített) ingatlanok

Az 1997. évi CXLII. tv. lehetőséget nyújtott arra, hogy a szervezetek az addig ingyenesen használt, a szervezet elhelyezését szolgáló ingatlan(rész)t tulajdonba, bérleményként, vagy további ingyenes használatra megszerezhessék, illetve további, a Kincstári Vagyoni Igazgatóság által felajánlott állami tulajdonú ingatlanokat, pályázat útján, hasonló célra tulajdonba kaphassanak. Az 1. sorban arra vonatkozik, hogy szervezetük valamilyen formában részt vett-e ebben a programban.

A 2. sor csak a szervezet elhelyezését, működését szolgáló épített ingatlanokra (épületekre, építményekre) vonatkozik. Nem tekintjük ebbe a körbe tartozónak a bármilyen jogcímen birtokolt telket, parkot, mezőgazdasági ingatlant, vízfelületet stb.