

KÖZPONTI STATISZTIKAI HIVATAL
HUNGARIAN CENTRAL STATISTICAL OFFICE

A SZÍNHÁZAK ADATAI
DATA OF THEATRES
(1992–2001)

BUDAPEST, 2002

©**Központi Statisztikai Hivatal, 2002**
©*Hungarian Central Statistical Office, 2002*

Készült:

Központi Statisztikai Hivatal
Életszínvonal- és emberierőforrás-statisztikai főosztályának
Kultúrstatistikai osztályán

Prepared by:

*Living Standard and Human Resources Statistics Department,
Cultural Statistics Section
of the Central Statistical Office*

Főosztályvezető – *Head of the Department:*

dr. Lakatos Judit

Osztályvezető – *Head of the Section:*

Janák Katalin

Összeállították – *Compiled by:*

Lakatos Gyuláné

Számítógépes munkák – *Computer works:*

Lakatos Gyuláné

Másodlagos publikálás csak a forrás megjelölésével történhet!
Any secondary publication is allowed only by the indication of source.

A kiadvány megrendelhető:
KSH Marketing Osztály
1024 Budapest II., Keleti Károly u. 5-7.
Telefon: 345-6570, 345-6550, fax: 345-6699, 345-6486

A kiadvány megvásárolható:
KSH Statisztikai Könyvesbolt
1024 Budapest II., Keleti Károly u. 10.
Telefon: 212-4348

*This publication can be ordered at the following address:
HCSO, Marketing Section,
1024 Budapest, Keleti Károly str. 5-7.
Telephone: (36-1) 345-6560, (36-1) 345-6550, fax: (36-1) 345-6699, (36-1) 345-6486*

*This publication can be purchased at the following address:
Statistical Bookshop,
1024 Budapest, Keleti Károly str. 10.
and at the country directorates of the HCSO
Telephone: (36-1) 212-4348*

Tartalom

ÖSSZEFOGLALÁS	5
SUMMARY	15
TÁBLÁZATOK	17
TABLES	
1. A színházak főbb adatai	19
<i>Main data of theatres</i>	
2. A színházi előadások és látogatások száma	20
<i>Number of performances and attendances</i>	
3. A színházak vendégszereplései	21
<i>Guest performances of theatres</i>	
4. A színházi előadások és látogatások műfaj szerinti megoszlásban	22
<i>Distribution of performances and attendances by genre</i>	
5. A színházi előadások és látogatások száma székhely és tájelőadás szerint	23
<i>Number of performances and attendances by centre and out of centre</i>	
6. A színházlátogatások száma jegyfajta szerint, ezer	23
<i>Number of attendances by kind of tickets, thousands</i>	
7. A költségvetés színházi kiadásai	24
<i>Budgetary expenditure on theatres</i>	
8. A színházak jegybevétele	24
<i>Tickets receipts of theatres</i>	
9. Színházi előadások száma régióként	25
<i>Number of performances by region</i>	
10. Színházi látogatások száma régióként	25
<i>Number of attendances by region</i>	
11. 1000 lakosra jutó színházi látogatások száma a régiókban	26
<i>Attendances per thousand inhabitants by region</i>	
12. Székhelyen tartott előadások és látogatások aránya a régiókban	26
<i>Rate of performances and attendances in centre by region</i>	
13. Színházak főbb adatai területi egységenként, 2001	27
<i>Regional data of theatres, 2001</i>	
FOGALMAK ÉS MÓDSZERTANI MEGJEGYZÉSEK	29
METHODOLOGY	30

Jelmagyarázat – *Explanation of symbols*

- = A megfigyelt statisztikai jelenség nem fordult elő.
Non-occurrence.
- .. = Az adat nem ismeretes.
Not available.
- x = A mutató nem értelmezhető.
Not applicable.

ÖSSZEFOGLALÁS

Az elmúlt évtizedben – a gazdasági átalakulást követően – a kulturálódási szolgáltatások szerkezete is átalakult. Egyre inkább előtérbe kerültek az otthon igénybevehető lehetőségek. A kábeltelevíziózás elterjedése, a hazai tv-csatornák számának növekedése még népszerűbbé tette ezeket a formákat. Az ezredfordulóra a lakosság kulturális, szórakoztató tevékenységre fordítható idejének négyötödét a televíziónézés, videózás, egytizedét az olvasás (újság, folyóirat, könyv) tette ki, és csak a fennmaradó egytized rész jutott egyéb tevékenységekre, rendezvény (színház, mozi, hangverseny stb.) látogatásokra.

A házon kívüli kulturálódási lehetőségek igénybevétele az 1990-es években jelentős mértékben visszaesett: a mozik 20 millióval, a színházak egy millióval a komolyzenei hangversenyek 300 ezerrel kevesebb látogatást regisztráltak 2001-ben, mint 1990-ben.

A színházlátogatások számát tekintve az utóbbi években is folyamatos csökkenés jellemzi e területet. A közönség elmaradása egyaránt érintette mind a fővárosi, mind a vidéki színházakat, ami Budapest esetében részben a bérletek csökkenésével, a vidékieknél az alacsonyabb férőhely-kihasználtsággal magyarázható. A községekben a nézőszám alakulása erősen hullámzik, 1995-ben volt a legalacsonyabb (15 000), és 2001-ben is 15%-kal elmaradt az 1992. évitől.

A színházlátogatás napjainkban is a lakosság viszonylag szűk rétegére jellemző. Az erre vonatkozó felmérések szerint a 15 éves és idősebb népesség alig több mint egytizede (12%-a) vett részt az elmúlt 12 hónapban színházi előadáson. Ez azt jelenti, hogy mintegy 900 ezerre tehető azoknak a száma, akik a színházak előadásain nézőként megjelennek, átlagosan évente 4-szer.

A színház- és operalátogatások gyakoriságát a jegyek ára is befolyásolja, hiszen az – az állami támogatás ellenére is – jelentős terhet jelent még a közepes jövedelmű családoknak is. 2001-ben átlagosan közel hatszor annyit fizetett egy-egy színházlátogató a jegyért, mint 1992-ben.

A költségvetés 2001-ben kulturális kiadásainak mintegy 20%-át fordította a színházak és zenei intézmények működésének támogatására, ez több mint 27 milliárd forint.

Az elmúlt 10 évben a színházi intézményrendszer átalakult, fejlődött, néhány új színházi intézmény jött létre: nemzetiségi (német, horvát, szerb nyelven játszó) színházak, opera- és tánctagozatok, bábszínházak, szabadtéri színpadok. A kőszínházak száma gyarapodott, és a meglévőknél is folytatódott az épületek rekonstrukciója. Új szint jelentett az „alternatív” színházak megjelenése, ami az újírtásra való törekvést tükrözi a szellemi, művészeti életben. A kőszínházak és társulataik is bővítették játszási lehetőségeiket: a kamaraszínházakon kívül stúdiószínpadok, szalonok, háziszínpadok kialakításával. Összességében a játszási helyek száma közel kétharmaddal nőtt az 1992. évihez képest.

A színházlátogatók körében végzett szociológiai vizsgálatokból¹ az derül ki, hogy a 30 éven aluli fiatalok jelentik a legaktívabb fogyasztókat, a nézők között közel minden második e korcsoportba tartozik. A lakossági vizsgálatok eredménye az 1980-as években is hasonló volt, a színházak nézőterein elsősorban a városi, 30 évnél fiatalabb, főként szellemi foglalkozásúak foglaltak helyet. Összességében megállapítható, hogy a nézők összetétele nem sokat változott, ma is csak a kifejezetten kulturális érdeklődésű csoport jelöli meg rendszeres szabadidős tevékenységként a színházlátogatást.

A színházbajáró közönség igénye korábban is a könnyebb műfajú, szórakoztató darabok iránt volt nagyobb. 1996-ban a megkérdezettek 41%-a vígjátékot, 14%-a zenés vígjátékot, 16%-a operettet szeretett nézni. A közönség érdeklődését vizsgálva kiderült, hogy a látogatók túlnyomó része (a fiatalok és a diplomások is) a könnyű műfajokat preferálja: elsősorban szórakozásnak tekintik a színházat, a művészeti élmény csak ezután következik.

A vizsgálatok alapján elmondható, hogy kialakult (vagy inkább megmaradt) – számítások szerint 900 ezer főre tehető – egy viszonylag stabil közönség, amelynek igénye a színházba járás, és meg is tudja fizetni az ezzel járó költségeket. A színházlátogatók csökkenésének egyéb objektív okai is vannak: kevés a színház, a lehetőségek néhány városra koncentrálnak. A szabadon eltölthető idő jelentős részét a televíziónézés köti le.

¹ Szabó István: A színházak közönsége Budapesten 1999-ben, Kultúra és Közösség. 2000. 1.szám

A színházak főbb adatai

Év	Színházak száma	Előadások	Látogatások	1000 lakosra jutó látogatások
		száma, ezer		
1992	46	12,0	4 749	460
1995	46	11,5	4 068	398
1998	48	12,3	4 116	407
2001	51	12,3	3 898	383
2001 az 1992. évi %-ában	110,9	102,4	82,1	83,3

10 év alatt a színházak száma 5-tel, befogadóképességük közel 2000-rel nőtt. A színházak játszási helyeinek száma ennél lényegesen jobban változott – közel kétszeresére nőtt – a korábban jelzett játszási lehetőségek szélesítésének eredményeképpen.

A színházi előadások száma – a játszási helyek nagyarányú növekedésének ellenére – nem változott lényegesen az 1992. évihez képest. Évente átlagosan 12 000 körüli volt a megtartott előadások száma, kivéve az 1990-es évek közepét, amikor két éven keresztül számottevő csökkenés volt tapasztalható.

A színházak látogatottsága lassan, de folyamatosan csökkent: 2001-ben több mint 850 ezerrel kevesebben vettek részt színházi előadáson, mint 1992-ben. Annak ellenére, hogy a színházlátogatás sosem tartozott a nagy tömegeket vonzó szórakozási formákhoz, korábban a látogatások száma több mint másfélszerese is volt a jelenleginek. A színházlátogatások száma az 1970-es évek második felében érte el tetőpontját (évente 6 millió felett), ezután 5 millió körül stabilizálódott, de még az 1980-as évtized egy-két évében is elérte a 6 millió körüli számot. Először 1990-ben került a látogatások száma 5 millió alá, 1995-ben már alig haladta meg a 4 milliót. Az 1990-es évek utolsó harmadában ezen a szinten állandósult, míg 2001-től ismét egyre kevesebb nézőt regisztrálhattak a színházak.

2001-ben a színházelőadások csaknem 50%-át Budapesten tartották, a nézők több mint fele itt vett részt előadáson. A többi város színházelőadásból való részesedése 48%, míg a látogatásoknak 44%-a jutott e településtípusra. A községekben megtartott előadások száma az elmúlt évtizedben meglehetősen alacsony volt:

átlagosan minden 50. előadást tartották itt, és a látogatók közül is csak minden 100. vett részt „falusi” színházelőadáson.

A településtípusonkénti előadás- és látogatószám eltérően változott az 1992. évihez képest: az előadások száma a vidéki városokban nőtt, a fővárosban csökkent, a nézőszám pedig mindenhol visszaesett. Úgy a városokban, mint Budapesten közel egyötödével kevesebben váltottak jegyet 2001-ben az előadásokra, az 1992. évihez képest. A községekben az 1990-es évek közepén volt a legalacsonyabb az előadás- (109) és látogatószám (15 000), az újonnan alakult társulatok tájelőadásainak köszönhetően azonban 2001-ben csak 15%-os visszaesés regisztrálható 1992-höz képest.

A színházak korábban gyakran tartottak saját épületeiken kívül is előadásokat: más színházakban, illetve erre alkalmas épületekben, művelődési központokban stb. Elsősorban olyan településekre volt ez jellemző, amelyek állandó színházzal nem rendelkeztek. Ezen előadási formák az utóbbi években meglehetősen háttérbe szorultak, kevesebb előadást tartottak mind a városokban, mind a községekben.

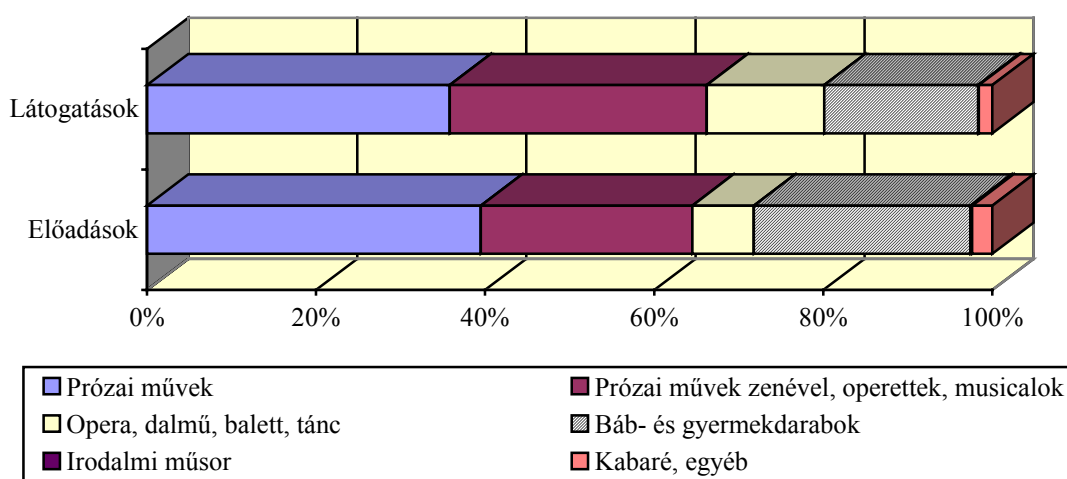
Színházi előadások és látogatások száma székhely és táj szerint

Év	Székhelyi	Táj	Összes
Előadások száma			
1992	9 976	2 045	12 021
1995	9 855	1 665	11 520
2001	11 201	1 103	12 304
2001 az 1992. évi %-ában	112,3	53,9	102,4
Látogatások száma			
1992	4 042	707	4 749
1995	3 592	476	4 068
2001	3 561	337	3 898
2001 az 1992. évi %-ában	88,1	47,7	82,1

A székhelyen kívül tartott előadások számának csökkenését jelzi, hogy 1992-ben még minden 5–6. előadás tájelőadás volt, 2001-ben már csak minden

tizenegyedik. Jellemzően csak néhány budapesti színház tart tájelőadásokat, azokat is meglehetősen alacsony számban. Az összes tájelőadás egyhatoda e néhány fővárosi színházra koncentrálódik. A vidéki színházak tájelőadásai (2001-ben több mint 1000 alkalom) többségét a bábtársulatok előadásai tették ki.

Színházi előadások és látogatások műfaj szerint, 2001



2001-ben a színházi előadások kétötödében prózai művek szerepeltek a műsoron, a zenés művek adták az előadások egynegyedét. A báb- és gyermekdarabok előadásai szintén 25%-kal részesültek az összes előadásból. Ez utóbbi magas arány azzal magyarázható, hogy számos bábjátéktársulat indult az elmúlt 10 évben, melyek viszonylag egyszerűbb technikai feltételekkel, tájelőadások keretében tartották meg fellépéseiket. Az előadások 7%-ában került sor opera, balett, illetve táncjátékok bemutatására.

A színházi látogatások műfaj szerinti megoszlásánál a prózai művek aránya 1992 után folyamatosan nőtt: 2001-ben már 36% volt, de még ez is alatta maradt ezek előadásszámbeli részesedésének. Ugyanakkor a zenés darabok – a közönség nagyobb érdeklődésével magyarázhatóan – a nézőszámból magasabb arányban részesedtek, mint az előadásokból (30%, illetve 25%). Az opera, balett és táncjátékok látogatóinak száma és aránya folyamatosan csökkent, ebben szerepe volt a nagy befogadóképességű Erkel Színház alacsony előadás- és látogatószámának is.

A rendszeres színházlátogatók jellemzően bérletet vásárolnak az előadásokra: 2001-ben összességében egyharmaddal több bérletet adtak el a 10 évvel korábbinál. A bérletek egyötöde jutott néhány fővárosi színházra (az Operaházzal és az Erkel Színházzal együtt), négyötöde a vidéki színházakra. A fővárosi színházak kibocsátott bérleteinek száma a 2000/2001-es évadban ugyanakkor több mint 16 ezerrel kevesebb volt az 1991/1992. évinél, ezen belül mintegy 20%-kal csökkent az Operaház és az Erkel Színház bérleteinek száma. A vidéki színházak előadásaira 30%-kal több bérletet adtak a 2000/2001. színiévadra, mint a tíz évvel korábbira.

Az eladott színház-, operabérletek száma

Évad	Operaház és Erkel Színház	Színházak		Összesen
		Budapesten	vidéken	
1991/1992	36 862	38 826	176 019	214 845
1994/1995	33 363	28 649	185 936	247 948
2000/2001	30 653	28 015	228 019	286 687
2000/2001 a 1991/1992 %-ában	83,2	72,2	129,5	133,4

A fővárosban az eladott bérletek számának csökkenése következtében a bérletes előadások aránya néhány százalékponttal alacsonyabb a korábbinál. 2001-ben az operaelőadások fele volt bérletes előadás, 10 évvel korábban több mint kétharmada. A Vígszínház előadásainak egyharmada, a Pesti Színházénak több mint egyharmada, a József Attila Színházénak egyötöde volt bérletes előadás 2001-ben, ami itt is alacsonyabb arányt jelent az 1992. évinél.

A vidéki színházak majdnem mindegyikében van lehetőség bérletvásárlásra. Itt az előadások átlagosan több mint fele előre eladott bérletes előadás volt, tíz évvel ezelőtt ez az arány alig haladta meg a kétötödöt.

A színházlátogatók – a több eladott bérletnek köszönhetően – közel 30%-a bérlettel látogatta az előadásokat, egyharmada közönségszervezőtől, a többiek pénztárnál vásárolt vagy tiszteletjeggyel vettek részt az előadásokon. A közönségszervezői hálózat a budapesti színházaknál jellemzőbb, itt a látogatók több

mint fele vásárolta jegyét ezen keresztül; a bérlettel látogatók aránya – a fővárosi bérletek számának csökkenése következtében – mindössze 14% volt. A vidéki színházak a bérletezések népszerűsítésével biztosítják a megfelelő nézőszámot – a bérlettel látogatók aránya 45% –, közönségszervezőtől csak minden 10. néző vásárol színházjegyet.

Színházlátogatók aránya jegyfajta szerint, 2001



A színházi évadok szüneteiben rendszeresen megrendezik a szabadtéri játékokat. A műsoron lévő darabok jelentős része színházi előadás, de műsorra kerülnek egyéb komoly- vagy könnyűzenei programok is. A szabadtéri rendezvények játszási helyeinek száma évente változó: átlagosan 15–20 körüli. Az itt műsoron szereplő színházi előadások száma is évről évre változik. A nézőszám a kőszínházakkal ellentétben nőtt az elmúlt 10 évben. A szabadtéri rendezvények kétharmada színházi előadás volt, míg a látogatók 72%-a tartozott ebbe a kategóriába 2001-ben.

Néhány szabadtéri színházi rendezvény 2001. évi adata

Megnevezés	Előadások	Látogatók, ezer
Szegedi Szabadtéri Játékok	17	49
Szabadtér Színház, Margitsziget	12	24
Gyulai Várszínház	33	13
Bakáts téri Szabadtéri Színpad	5	9
Fertőrákosi Barlangszínház	8	6
Helikon Kastélymúzeum	10	6
Kőszegi Várszínház	15	5
Egervári Várszínház	14	5

Az utóbbi évtizedben gyakran szerepeltek a magyar színháztársulatok külföldön és gyakori volt külföldi társulatok fogadása. A külföldi társulatok vendégszereplései különösen az évtized első éveiben voltak jelentősek: a legtöbb előadást 1993-ban (198) tartották, az ezeken részt vevők száma meghaladta a 48 ezret. A legkevesebb előadást (85) 1995-ben rendezték, a látogatók száma pedig 1994-ben volt a legalacsonyabb (14 000). Meg kell jegyezni, hogy a nézők számát jelentősen befolyásolja a fogadósínház befogadóképessége is. 2001-ben a külföldi társulatok előadásának több mint 60%-át budapesti színházakban tartották, a látogatók közel 60%-a ezeken az előadásokon vett részt.

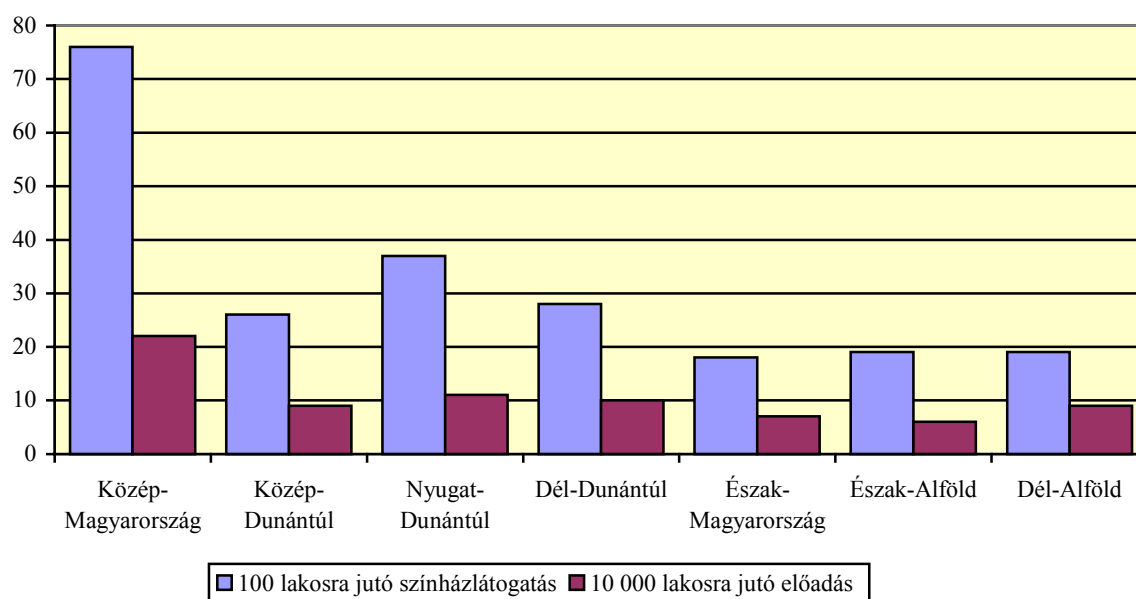
A magyar társulatok évente átlagosan kétszer-háromszor annyi előadást tartottak a határokon kívül, mint a külföldiek hazánkban. A színházi produkciókkal meglátogatott országok köre évente változik. A nézők száma 1998-ban volt a legtöbb: 238 ezer; 1994-ben feleannyian látták a magyar társulatok előadásait. Természetesen itt is meghatározó a befogadó színházak férőhelyeinek száma. A társulatok közül korábban a budapestiek, 2001-ben a vidéki színházak voltak aktívabbak e téren, ebben az évben az előadások közel kétharmadát ők tartották, és a látogatók több mint fele ezekre az előadásokra jutott.

2001-ben egy fizető látogatónak átlagosan mintegy 760 Ft-ba került a színházjegy, ez mintegy hatszorosa a 10 évvel korábbinak. A színházak, a színházi előadások a községekben és a városokban élők többségének számára lakóhelye környezetében nem érhető el. A fővároson kívül a városok közel kilenctizedében nincs állandó társulattal működő színház, és az úgynevezett tájelőadások is ritkábbá váltak. Így a színházba járás a nézők egy része számára a jegy árán kívül egyéb járulékos (közlekedés stb.) költségekkel is jár.

Az egy előadásra jutó jegybevétel nem egészen ötszörösére nőtt. A színházak működését és előadásait részben közpénzekből, az állami költségvetésből finanszírozzák.

A színházak és zenei intézmények működéséhez az 1990-es évek utolsó harmadában a költségvetés teljes kulturális kiadásainak több mint egynegyedével járult hozzá, 2001-ben viszont már csak egyötödével.

100 lakosra jutó színházlátogatás és 10 000 lakosra jutó előadás régióként, 2001



A színházi előadásokat, látogatásokat régióként vizsgálva elmondható, hogy a közép-magyarországi térség 2001-ben is őrzi vezető helyét. Itt tartják a színházi előadások közel 50%-át, ami érthető, hiszen a színházak kétötöde és a színházi előadások játszási helyei is ugyanilyen arányban találhatóak Budapesten. A 10 000 lakosra jutó előadásszám mintegy kétszerese a nyugat- és dél-dunántúli régiókra jellemző értékeknek. 2001-ben a közép-magyarországi területen tartott előadások száma összességében 300-zal, a nézőszám 500 ezer fővel volt kevesebb, mint 1992-ben.

Nyugat-Dunántúl – új színház létesítésével (pl. győri Vaskakas Bábszínház, szombathelyi Mesebolt Bábszínház) – mind az előadások, mind a látogatások tekintetében 2. helyen áll. A régióban tartott előadások száma másfélszeresére nőtt az elmúlt 10 évben, a nézőszám nem egészen 3%-kal csökkent, a 100 lakosra jutó látogatások száma alig változott (38–37).

A Közép- és Dél-Dunántúli régiókban növekvő előadásszámmal ugyan, de szinten tudták tartani a látogatottságot: 1992-höz képest az előadások száma 25, illetve 20%-kal nőtt, a látogatásoké alig észrevehetően csökkent, a 100 lakosra jutó

látogatások száma változatlan. A színházbajárási lehetőségek itt a legkedvezőbbek, a 10 000 lakosra jutó színházelőadások száma 10 körüli mindkét vizsgált régióban.

Az észak-magyarországi régiót 1992-ben még a második legtöbb előadásszám jellemezte (1108), 2001-ben viszont itt tartották a legkevesebb előadást (928). Az előadások száma egyhatoddal, a látogatásoké egynegyeddal lett kevesebb.

Az észak- és dél-alföldi régiókban – hasonlóan az észak magyarországihoz – csökkent a színházak nézőszáma. Különösen jelentős a visszaesés a Dél-Alföldön, ahol a közel 10%-os előadásszám-növekedéssel szemben a látogatások száma 40%-kal volt kevesebb, mint 1992-ben. Ehhez feltehetően hozzájárult az is, hogy a lehetőségek ezekben a térségekben a legrosszabbak: a 10 000 lakosra jutó előadásszám itt a legalacsonyabb. A kedvezőtlen tendenciát tovább erősíti, hogy az itt működő színházak kihasználtsági mutatói több százalékponttal romlottak.

SUMMARY

Changes of main data and indicators on the theatres in the last 10 years:

- *number of theatres increased by 5;*
- *number of performances has not changed significantly: the average number was about 12 000;*
- *number of attendances decreased by 850 thousands. Continuously reduction was typical this period both in Budapest, and in the counties;*
- *the total number of season tickets increased but in Budapest it was decreased by 14 thousands. Number of performances of season tickets in other towns and villages increased by 30 per cent.*

Main data on theatres in 2001:

- *number of theatres: 51;*
- *number of attendances of theatres: 3898;*
- *distribution of performances by genre was the following:*

<i>prose plays</i>	<i>36 percent,</i>
<i>prose plays with music, operettas, musicals</i>	<i>30 percent,</i>
<i>opera, ballets, dance</i>	<i>14 percent,</i>
<i>puppet shows and plays for children</i>	<i>18 percent,</i>
<i>literary shows, cabaret and other</i>	<i>2 percent;</i>
- *distribution of attendances by kind of tickets was the following:*

<i>box-office</i>	<i>31.3,</i>
<i>season ticket holder</i>	<i>29.2,</i>
<i>buying from public relations</i>	<i>33.1,</i>
<i>additional ticket</i>	<i>1.4,</i>
<i>complementary ticket</i>	<i>5.0;</i>
- *number of attendances per 1000 inhabitants by regions was the following:*

<i>Central Hungary</i>	<i>6 136,</i>
<i>Central Transdanubia</i>	<i>956,</i>
<i>Western Transdanubia</i>	<i>1 092,</i>
<i>Southern Transdanubia</i>	<i>1 029,</i>
<i>Northern Hungary</i>	<i>928,</i>
<i>Northern Great Plain</i>	<i>979,</i>
<i>Southern Great Plain</i>	<i>1 184,</i>
<i>Total</i>	<i>12 304.</i>

TÁBLÁZATOK

TABLES

1. A színházak főbb adatai

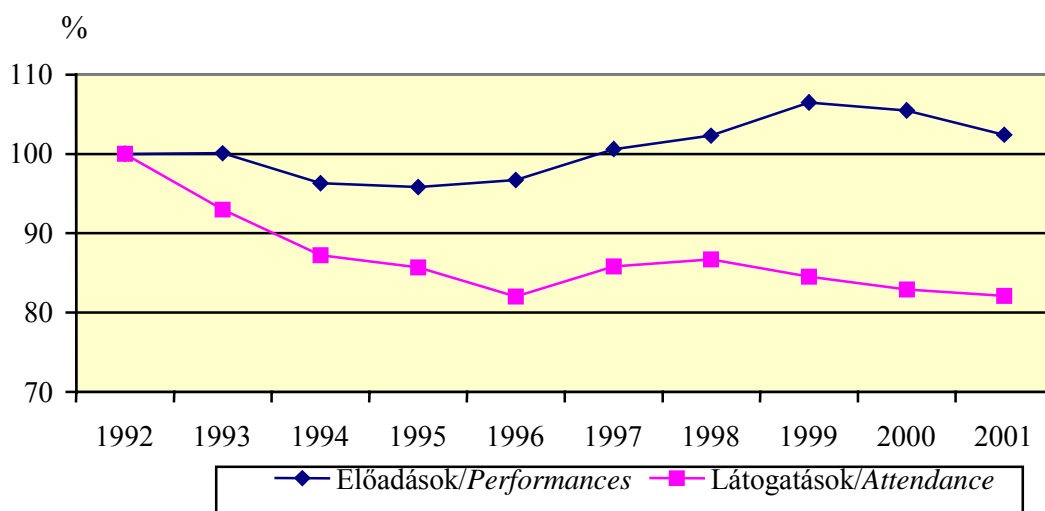
Main data of theatres

Év <i>Year</i>	Színházak		Előadások	Látogatások, ezer	1000 lakosra jutó látogatások
	száma	férőhely, ezer	száma		
	<i>Theatres</i>		<i>Perform- ances</i>	<i>Attendance, thousands</i>	<i>Attendance per thousand inhabitants</i>
	<i>number</i>	<i>seating capacity, thousands</i>	<i>number</i>		
1992	46	28	12 021	4 749	460
1993	48	27	12 037	4 418	429
1994	46	27	11 571	4 140	404
1995	46	28	11 520	4 068	398
1996	47	28	11 630	3 892	382
1997	47	28	12 090	4 075	401
1998	48	28	12 295	4 116	407
1999	48	28	12 806	4 013	399
2000	52	30	12 682	3 938	393
2001	51	30	12 304	3 898	383

Színházi előadások és látogatások

Performances and attendance

1992=100%



2. A színházi előadások és látogatások száma

Number of performances and attendance

Év <i>Year</i>	Budapest <i>Budapest</i>	Városok <i>Towns</i>	Községek <i>Villages</i>	Összesen <i>Total</i>
-------------------	-----------------------------	-------------------------	-----------------------------	--------------------------

Előadások száma *Number of performances*

1992	6 249	5 498	274	12 021
1993	6 057	5 775	205	12 037
1994	5 714	5 683	174	11 571
1995	5 821	5 590	109	11 520
1996	5 680	5 755	195	11 630
1997	5 757	6 049	284	12 090
1998	5 965	6 139	191	12 295
1999	6 093	6 443	270	12 806
2000	6 189	6 241	252	12 682
2001	6 072	5 993	239	12 304

Látogatások száma, ezer *Number of attendance, thousands*

1992	2 612	2 082	55	4 749
1993	2 407	1 977	34	4 418
1994	2 160	1 956	24	4 140
1995	2 179	1 874	15	4 068
1996	2 005	1 851	36	3 892
1997	2 123	1 895	57	4 075
1998	2 201	1 881	34	4 116
1999	2 151	1 818	44	4 013
2000	2 087	1 807	44	3 938
2001	2 138	1 713	47	3 898

3. A színházak vendégszereplései

Guest performances of theatres

Év <i>Year</i>	Műsoron szereplő darabok <i>Plays performed</i>	Előadások <i>Performances</i>	Látogatások <i>Attendance</i>	Országok <i>Countries</i>
	száma – <i>number</i>			

Hazai színházak külföldi vendégszereplései *Guest performances by national theatres abroad*

1992	51	253	..	16
1993	54	300	144 071	14
1994	81	263	119 947	26
1995	57	213	172 693	29
1996	72	272	165 593	20
1997	49	206	150 208	43
1998	67	282	238 314	23
1999	81	296	164 353	21
2000	61	338	184 847	25
2001	80	279	103 161	30

Külföldi színházak hazai vendégszereplései *Guest performances of foreign theatres*

1992	100	149	29 623	22
1993	114	198	48 424	24
1994	70	95	14 465	28
1995	58	85	22 203	26
1996	63	97	29 307	29
1997	46	93	15 958	35
1998	69	108	38 250	14
1999	70	114	29 023	18
2000	65	90	20 891	29
2001	74	99	25 806	31

4. A színházi előadások és látogatások műfaj szerinti megoszlásban

Distribution of performances and attendance by genre

Műfaj	1992	1994	1999	2001
%				
Előadások megoszlása				
<i>Distribution of performances</i>				
Prózai művek <i>Prose plays</i>	33,6	32,6	36,4	39,5
Prózai művek zenével, operettek, musicalok <i>Prose plays with music, operettas, musicals</i>	28,4	25,4	30,7	25,0
Opera, dalmű, balett, tánc <i>Opera, ballets, dance</i>	7,3	7,1	5,9	7,3
Báb- és gyermekdarabok <i>Puppet shows and plays for children</i>	24,5	29,8	22,3	25,6
Irodalmi műsor <i>Literary shows</i>	2,1	0,8	0,2	0,2
Kabaré, egyéb <i>Cabaret and other</i>	4,1	4,3	4,5	2,4
Összesen Total	100,0	100,0	100,0	100,0
Látogatások száma, ezer				
<i>Distribution of attendance, thousands</i>				
Prózai művek <i>Prose plays</i>	26,7	27,5	33,0	35,8
Prózai művek zenével, operettek, musicalok <i>Prose plays with music, operettas, musicals</i>	38,3	32,9	30,0	30,4
Opera, dalmű, balett, tánc <i>Opera, ballets, dance</i>	14,7	14,4	15,8	13,9
Báb- és gyermekdarabok <i>Puppet shows and plays for children</i>	16,7	21,6	16,0	18,2
Irodalmi műsor <i>Literary shows</i>	0,9	0,2	0,1	0,1
Kabaré, egyéb <i>Cabaret and other</i>	2,7	3,4	5,1	1,6
Összesen Total	100,0	100,0	100,0	100,0

5. A színházi előadások és látogatások száma székhely és tájelőadás szerint

Number of performances and attendance by centre and out of centre

Év <i>Year</i>	Székhelyen tartott előadások <i>Head-quarters</i>	Táj-előadások összesen <i>Out of centre</i>	Ebből – <i>Of which</i>		Összesen <i>Total</i>	Tájelőadás az összesen %-ában <i>Out of centre as percentage of total</i>
			városokban <i>in towns</i>	községekben <i>in villages</i>		

Előadások száma *Number of performances*

1992	9 976	2 045	1 771	274	12 021	17,0
1995	9 855	1 665	1 556	109	11 520	14,5
1998	11 178	1 117	926	191	12 295	9,1
2001	11 201	1 103	864	239	12 304	9,0

Látogatások száma, ezer *Number of attendance, thousands*

1992	4 042	707	652	55	4 749	14,9
1995	3 592	476	462	14	4 068	11,7
1998	3 748	368	334	34	4 116	8,9
2001	3 561	337	290	47	3 898	8,6

6. A színházlátogatások száma jegyfajta szerint

Number of attendance by kind of tickets

Jegyfajta <i>Kind of tickets</i>	1992	1995	1998	2001
Pénztári <i>Box-office</i>	34,3	29,9	29,4	31,3
Bérleti <i>Season ticket holder</i>	21,6	28,6	28,3	29,2
Közönség szervezötől vásárolt <i>Buying from public relations</i>	37,9	34,7	35,6	33,1
Pótjegy <i>Additional ticket</i>	1,4	1,0	1,3	1,4
Tiszteletjegy <i>Complementary ticket</i>	4,8	5,8	5,4	5,0
Összesen <i>Total</i>	100,0	100,0	100,0	100,0

7. A költségvetés színházi kiadásai

Budgetary expenditure on theatres

Év <i>Year</i>	Kulturális szolgáltatás kiadásai összesen <i>Cultural expenditures total</i>	Ebből: színházak, zenei intézmények kiadásai <i>Of which: on theatres and musical establishment</i>	
	millió Ft, folyó áron <i>at current prices, HUF million</i>	% -ban <i>in percentage</i>	
1992	44 723	8 005	17,9
1993	57 004	10 617	18,7
1994	68 025	11 612	17,1
1995	79 370	11 069	14,0
1996	77 939	12 894	16,5
1997	60 738	16 001	26,4
1998	69 928	18 827	26,9
1999	76 675	20 814	27,1
2000	96 043	23 898	24,9
2001	132 115	27 110	20,1

8. A színházak jegybevétele

Tickets receipt of theatres

Év <i>Year</i>	Jegybevétel, millió Ft <i>Tickets receipt, HUF million</i>	Egy előadásra jutó jegybevétel	Egy fizető látogatóra jutó jegybevétel
		<i>Tickets receipts per one</i>	
		<i>performance</i>	<i>paying attendance</i>
1992	612,9	50 985	132
1993	724,4	53 008	164
1994	897,2	78 709	235
1995	1 086,2	94 284	267
1996	1 261,3	108 455	299
1997	1 612,2	133 353	396
1998	1 953,5	158 885	475
1999	2 237,1	174 695	559
2000	2 548,7	200 970	647
2001	2 950,7	239 817	757

9. Színházi előadások száma régióként

Number of performances by region

Régiók <i>Regions</i>	1992	1995	1998	2001	2001 az 1992. évi %-ában
Közép-Magyarország <i>Central Hungary</i>	6 421	5 910	5 956	6 136	95,6
Közép-Dunántúl <i>Central Transdanubia</i>	766	754	948	956	124,8
Nyugat-Dunántúl <i>Western Transdanubia</i>	747	948	1 318	1 092	146,2
Dél-Dunántúl <i>Southern Transdanubia</i>	855	825	914	1 029	120,4
Észak-Magyarország <i>Northern Hungary</i>	1 108	962	1 170	928	83,8
Észak-Alföld <i>Northern Great Plain</i>	1 043	818	1 107	979	93,9
Dél-Alföld <i>Southern Great Plain</i>	1 081	1 303	882	1 184	109,5
Összesen Total	12 021	11 520	12 295	12 304	102,4

10. Színházi látogatások száma régióként, ezer

Number of attendance by region, thousands

Régiók <i>Regions</i>	1992	1995	1998	2001	2001 az 1992. évi %-ában
Közép-Magyarország <i>Central Hungary</i>	2 663	2 213	2 188	2 163	81,2
Közép-Dunántúl <i>Central Transdanubia</i>	293	282	329	292	99,7
Nyugat-Dunántúl <i>Western Transdanubia</i>	380	364	435	369	97,1
Dél-Dunántúl <i>Southern Transdanubia</i>	284	240	263	281	98,9
Észak-Magyarország <i>Northern Hungary</i>	316	286	270	238	75,3
Észak-Alföld <i>Northern Great Plain</i>	382	287	358	296	77,5
Dél-Alföld <i>Southern Great Plain</i>	431	396	273	259	60,1
Összesen Total	4 749	4 068	4 116	3 898	82,1

11. 1000 lakosra jutó színházi látogatások száma a régiókban

Attendances per thousand inhabitants by region

Régiók <i>Regions</i>	1992	1995	1998	2001
Közép-Magyarország <i>Central Hungary</i>	897	763	765	764
Közép-Dunántúl <i>Central Transdanubia</i>	263	252	296	260
Nyugat-Dunántúl <i>Western Transdanubia</i>	378	364	439	367
Dél-Dunántúl <i>Southern Transdanubia</i>	281	240	268	282
Észak-Magyarország <i>Northern Hungary</i>	242	220	211	183
Észak-Alföld <i>Northern Great Plain</i>	249	186	234	189
Dél-Alföld <i>Southern Great Plain</i>	311	289	202	188
Összesen Total	460	398	407	383

12. Székhelyen tartott előadások és látogatások aránya a régiókban

Ratio of performances and attendances in centre by region

Régiók <i>Regions</i>	<i>Ratio of</i>			
	<i>Előadások</i> <i>performances</i>		<i>Látogatások</i> <i>attendance</i>	
	<i>aránya %-ban</i>			
	1992	2001	1992	2001
Közép-Magyarország <i>Central Hungary</i>	96,0	96,2	96,8	96,5
Közép-Dunántúl <i>Central Transdanubia</i>	49,0	81,9	57,7	79,5
Nyugat-Dunántúl <i>Western Transdanubia</i>	63,2	78,8	68,4	80,8
Dél-Dunántúl <i>Southern Transdanubia</i>	76,0	85,8	75,7	82,2
Észak-Magyarország <i>Northern Hungary</i>	68,4	86,2	69,0	89,1
Észak-Alföld <i>Northern Great Plain</i>	75,0	90,9	78,5	90,9
Dél-Alföld <i>Southern Great Plain</i>	72,0	91,3	70,1	90,0
Összesen Total	83,0	91,0	85,1	91,4

13. Színházak főbb adatai területi egységenként, 2001

Regional data of theatres, 2001

Területi egység <i>Counties/Regions</i>	Színházi – <i>Theatre</i>			
	termek <i>hall</i>	előadások <i>performances</i>	látogatás, ezer <i>attendance, thousands</i>	látogatás ezer lakosra jutó száma <i>attendance per thousands inhabitants</i>
Budapest	44	6 072	2138	1 228
Pest	0	64	25	22
Közép-Magyarország <i>Central Hungary</i>	44	6 136	2 163	764
Fejér	4	362	105	244
Komárom-Esztergom	2	108	33	104
Veszprém	3	486	154	410
Közép-Dunántúl <i>Central Transdanubia</i>	9	956	292	260
Győr-Moson-Sopron	5	653	230	528
Vas	2	202	49	182
Zala	1	237	90	301
Nyugat-Dunántúl <i>Western Transdanubia</i>	8	1 092	369	367
Baranya	7	612	151	371
Somogy	2	277	103	305
Tolna	1	140	27	108
Dél-Dunántúl <i>Southern Transdanubia</i>	10	1 029	281	282
Borsod-Abaúj-Zemplén	6	569	156	208
Heves	3	349	80	244
Nógrád	0	10	2	9
Észak-Magyarország <i>Northern Hungary</i>	9	928	238	183
Hajdú-Bihar	4	467	115	208
Jász-Nagykun-Szolnok	2	272	108	257
Szabolcs-Szatmár-Bereg	5	240	73	124
Észak-Alföld <i>Northern Great Plain</i>	11	979	296	189
Bács-Kiskun	5	530	98	179
Békés	2	230	69	172
Csongrád	3	424	92	214
Dél-Alföld <i>Southern Great Plain</i>	10	1 184	259	188
Összesen <i>Total</i>	101	12 304	3 898	383

FOGALMAK ÉS MÓDSZERTANI MEGJEGYZÉSEK

Színház

Pénzügyileg önállóan gazdálkodó, állandó épülettel és hivatásos művészekből álló társulattal rendelkező intézmény, amely rendszeresen előadásokat tart a nagyközönség számára. Az állandó épülettel rendelkező kamaraszínházak, valamint az Operaház Erkel Színháza önálló, a stúdiószínházak és azok a színházak, amelyek állandó épülettel rendelkeznek, de saját társulatuk nincs, nem önálló színházak.

Székhelyen tartott előadások

A színház saját épületében megtartott előadások.

Tájelőadások

A színház épületén kívül tartott előadások.

Az adatok forrása

Az adatok forrásai a színházi intézmények tevékenységére vonatkozóan a Nemzeti Kulturális Örökség Minisztériuma által gyűjtött és feldolgozott adatok. Az Országos Statisztikai Adatgyűjtési Programban (OSAP) évente elrendelt adatgyűjtések:

Jelentés a színházak (opera) tevékenységéről (OSAP 1447)

Jelentés a szabadtéri játékokról (OSAP 1449)

METHODOLOGY

Theatre

An economically independent institution with permanent building, professional company and regular performances for the public. Chamber theatres with permanent building and the Erkel Theatre belonging to the Operahouse but having an independent building are considered as independent theatres. The studio theatres and theatres with permanent building and without own professional company are not independent institutions.

Performances in centre

In permanent building of theatres and regular performances for the public in here.

Performances out of centre

Performances for the public out of permanent building of theatres.

Source of data

Ministry of Cultural Heritage, National Programme for Statistical Data Collection enacted annually by Governmental Regulation based on Statistical Act. The annual surveys ordered by National Statistical Data Collection Programme:

Report of theatres (opera) activities (1447)

Report on open-air theatres activities (1449)