

# A válság hatása a munkaerőpiacra

## Tartalom

1.	Bevezető.....	2
2.	Változás a foglalkoztatás kiterjedésében és jellemzőiben.....	2
2.1.	Létszámalakulás.....	2
2.2.	A válság miatt csökkenő munkaerő-kereslet.....	7
2.3.	Keresetalakulás válság idején.....	8
3.	Munkanélküliség.....	10
3.1.	Munkanélküliség az unióban és Magyarországon.....	10
3.2.	Az „új” munkanélküliek néhány jellemzője.....	13
3.3.	Területi különbségek.....	16
4.	A válság hatása a munkaerő-piaci tartalékokra, illetve annak valószínűsíthető mérete 2009-ben.....	19
5.	A foglalkoztatáspolitikai válasza a válságra.....	23
5.1.	Nyilvántartott álláskeresők és ellátásban részesülők.....	23
5.2.	A válság hatásának enyhítésére hozott intézkedések.....	25
5.2.1.	Munkahelymegőrző programok.....	25
	<i>A „Munkahelyek megőrzéséért” központi munkaerő-piaci program.....</i>	<i>25</i>
	<i>A TÁMOP-2.3.3 programja.....</i>	<i>26</i>
	<i>Az SZMM által működtetett munkahelymegőrző program.....</i>	<i>26</i>
	<i>A regionális munkaügyi központok munkahelymegőrző támogatása.....</i>	<i>27</i>
5.2.2.	Hagyományos aktív foglalkoztatáspolitikai eszközök.....	27
5.2.3.	„Út a munkához program”.....	28

Elérhetőségek

## 1. Bevezető

2008 végén a világméretű pénzügyi és gazdasági válságot – azok következményeként – munkaerő-piaci válság követte. Az Európai Unió tagországaiiban 5 millióval, az OECD tagállamaiban pedig közel 20 millióval nőtt ennek következtében a munkanélküliek száma. Egyes elemzők a II. világháború utáni korszak legnagyobb munkaerő-piaci válságának minősítették az elmúlt egy-másfél év történéseit. A magyarországi helyzet annyiban sajátos (bár nem tekinthető egyedinek a rendszerváltó országok között), hogy az elmúlt két évtizednek ez már a második – és nem is a legnagyobb – foglalkoztatási sokkja. Miközben a '90-es évek fordulóján közel 1 millió munkahely tűnt el (igaz, ennek legalább 1/3-a nyugdíj melletti foglalkoztatást jelentett), a veszteség most „csak” kb. 100 ezer állás. A másik alapvető különbség, hogy az akkor munkájukat veszítők igen jelentős része véglegesen elhagyta a munkaerőpiacot. Ennek következménye az Európai Unióban a legalacsonyabbak közé számító magyar foglalkoztatási ráta, mely az elmúlt másfél évtizedben csak kevéssé javult. (Ez utóbbi – főleg a nyugdíjkorhatár emelésének betudható – szerény javulást viszont a mostani válság annullálta, a 2009. évi 55,5%-os foglalkoztatási ráta újra az '90-es évek második felét jellemzővel egyezett meg.) Az elmúlt egy-másfél évben munkanélkülivé válók viszont úgy tűnik, továbbra is a munkaerőpiac könnyen aktivizálható szereplői maradnak. Jelen tanulmány a válság munkaerő-piaci következményeiről szóló elemzésekhez kapcsolódva, azokból merítve, a KSH és az Állami Foglalkoztatási Szolgálat (ÁFSZ) fontosabb munkaügyi statisztikai adatait abból a szempontból elemzi, hogy azok hogyan tükrözik a válság hatását. A tanulmány a következő témakörökre összpontosít:

- Változás a foglalkoztatás kiterjedésében és jellemzőiben
- A munkanélküliség alakulása
- Az inaktívok, mint a munkaerőpiac tartalékai
- A regisztrált, az aktív és passzív eszközöket igénybe vevő álláskereső

## 2. Változás a foglalkoztatás kiterjedésében és jellemzőiben

### 2.1. Létszámalakulás

A munkaerő-piaci válságba torkolló pénzügyi és gazdasági válság hatására az Európai Unió ad-digi foglalkoztatásbővülési trendje 2008 nyarán megtört, s 2009 III. negyedévében az Unió 27 tag-államában több mint 5 millióval kevesebben mondhatták magukról azt, hogy foglalkoztatottak, mint egy évvel korábban. A magyar gazdaságban a foglalkoztatási válság első sokkoló hírei 2008 őszén érkeztek:

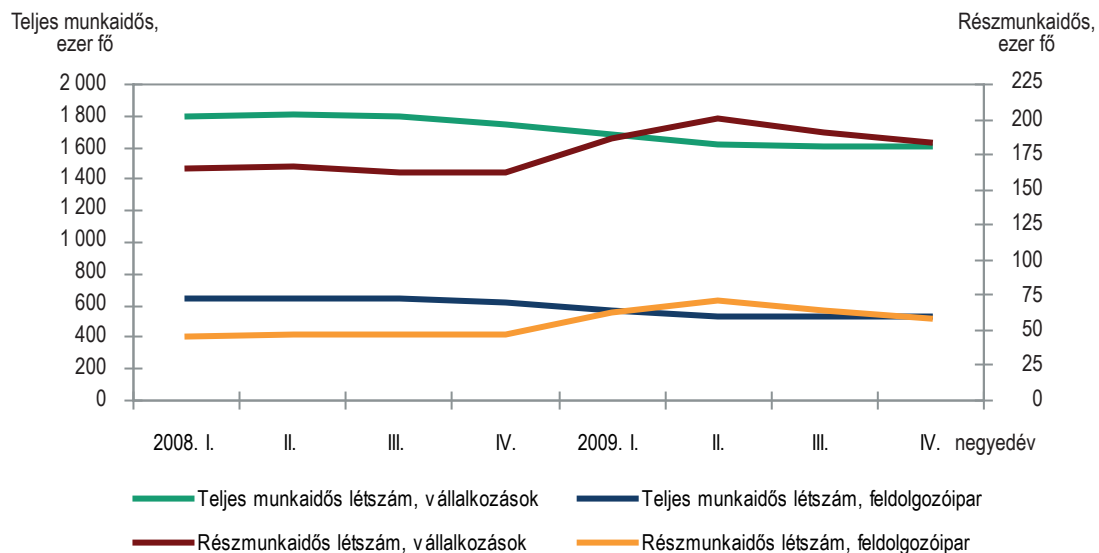
- General Electric (GE) versenyképessége fenntartása érdekében 500 magyar dolgozójától válik meg (MTI, 2008. október 30.)
- A Nokia komáromi gyára 8 napra leáll (Index, 2008. november 25.)
- 900 fő helyett csak 100 embernek ad munkát a nagyigmándi Nypro Hungaria (MTI, 2008. november 10.)
- Több száz fős létszámleépítés a Vegyépszernél (MTI, 2008. november 21.)
- Egy hónapra leáll a győri Audi (Index, 2008. november 22.)
- 1000 embertől válik meg várhatóan a komáromi FoxCom (Index, 2008. november 28.)
- 1200 fős elbocsátás a Suzukinál a rendelések drasztikus visszaesése miatt (Index, 2008. november 28.)
- Két hónap alatt félezer embert küldenek el a szombathelyi Laird Technologies-től (Index, 2008. december 28.)
- Több száz magyar bankos kerül az utcára (Index, 2008. december 28.)
- 250 saját és 900 bérelt dolgozót küld el az Elcoteq pécsi gyára (Index, 2009. január 17.)

Az Index által működtetett ún. elbocsátás számlájára 2008 októberétől folyamatosan napi több létszámleépítésről, üzembezárásról szóló hír került fel, s az így számba vettek létszáma 2009 elején már 25 ezerhez közelített. 2008 decemberében a versenyszféra 5 és több fős vállalkozásainál 0,9%-kal (közel 18 ezer fővel) dolgoztak kevesebben, mint egy évvel korábban. A munkaerő-felmérés 2008 IV. negyed-évében 0,8%-os foglalkoztatottlétszám-csökkenést mutatott ki. A foglalkoztatottak számának csökkenése – minimális szezonális jellegű növekedéstől eltekintve – 2009-ben folyamatos volt. A 2009. IV. negyed-évi 3751,1 ezer fős foglalkoztatotti létszám 55,5%-os rátát jelentett a 15–64 éves népesség körében, ami nagyjából a másfél évtizeddel korábbi (bár azóta azért gyökeresen nem változó) helyzetnek felelt meg.

A gazdasági válságra adott munkaerő-piaci válaszok közül széles körben alkalmazott típust jelentett az (átmeneti) munkaidő-csökkentés. Ezzel elsődlegesen azok a vállalkozások éltek, melyek értékesítési gondjukat átmenetinek ítélve igyekeztek a képzett munkaerőt megtartani. A munkaidő-csökkentés egyik formája a néhány napig, hétig tartó leállás volt. Ezt elsősorban az autóiparhoz kötődő nagyobb cégek alkalmazták (lásd bevezető szemelvények) a termelés átmeneti visszafogása érdekében. A másik elterjedt formája a teljes munkaidős szerződések egy részének részmunkaidőssé történő módosítása volt, hogy így az álláshelyek összes száma változatlan maradjon. Ennek eredménye, hogy miközben 2009-ben az 5 fő feletti vállalkozásoknál teljes munkaidőben 157 ezerrel dolgoztak kevesebben, mint egy évvel korábban, addig a nem teljes munkaidőben dolgozók létszáma 27 ezerrel nőtt. Ez utóbbi növekmény jó része a feldolgozóipar fizikai munkaköreire koncentrált. (Az ún. munkaidő-rövidítés intézményét az európai uniós országok többsége beépítette a válság elleni küzdelem eszközei közé, ugyanakkor pl. az USA-ban az az általános elfogadott álláspont, hogy az konzerválja a nem versenyképes szerkezetet, így alkalmazása kerülendő.)

1. ábra

### Teljes és részmunkaidőben dolgozók létszámának alakulása a versenyszférában és a feldolgozóiparban, 2008–2009



A tartósan nehézségekkel küzdő cégek esetében a munkaidőalap-csökkentés természetesen nem hozhatott kielégítő eredményt, így azok vagy megszűntek, vagy létszámleépítésre kényszerültek. A megszűnés hatására vonatkozóan csak tág határok között mozgó becslések vannak, a működő vállalkozások esetében bekövetkező létszámcsökkentés viszont pontosan számszerűsíthető. A legalább 50 főt foglalkoztató vállalkozások 2008. és 2009. szeptemberi adatait összehasonlítva látható, hogy a válságra a közepes és nagyobb vállalkozások egy jelentős része létszámcsökkentéssel reagált. Abból a 4778 legalább 50 főt foglalkoztató vállalkozásból, amely 2008-ban és 2009-ben változatlan formában működött (azaz a számjel alapján egyértelműen azonosítható volt), 1318 vállalkozás esetében a foglalkoztatottak létszáma éves átlagban legalább 20 fővel, ezen belül 281 gazdálkodónál

legalább 100 fővel, 330-nál pedig 51–100 fővel csökkent. Ez utóbbi két csoportba tartozó gazdálkodók 102 ezerrel kevesebb dolgozót foglalkoztattak, mint egy évvel korábban. Az érdemi (legalább 20 főt érintő) létszámcsökkenést végrehajtó vállalkozásoknál dolgozott 2009-ben a vizsgált kör minden második munkavállalója. Hús főnél nagyobb létszámnövekedés 321 egységnél volt, ami összesen 28 ezer új munkahelyet jelentett. A gazdálkodó szervezetek több mint 2/3-ánál csak kisebb, 0–20 fő közötti létszámmozgás történt, de ennek egyenlege is mintegy 11 000 fős veszteség volt.

1. tábla

**A versenyszféra legalább 50 fős vállalkozásainak\* megoszlása a foglalkoztatottak létszámváltozása szerint, 2008–2009**

Létszámváltozás	Vállalkozások száma	Létszámváltozás <sup>a)</sup>	2009. évi foglalkoztatotti létszám
		fő	
Több mint 400 fővel csökkent	42	-36 767	97 585
101–400 fővel csökkent	239	-42 211	189 137
51–100 fővel csökkent	330	-23 092	89 918
21– 50 fővel csökkent	707	-22 733	121 225
1– 20 fővel csökkent	2 007	-17 181	223 327
Változatlan	152	0	16 317
1– 20 fővel nőtt	980	6 181	141 488
21–100 fővel nőtt	257	10 074	82 084
Több mint 100 fővel nőtt	64	18 382	116 416
<b>Összesen</b>	<b>4 778</b>	<b>-107 347</b>	<b>1 077 497</b>

\* A táblázatban azok a vállalkozások szerepelnek, melyek törzsszáma 2008 és 2009 szeptemberében azonos volt.  
a) 2008. évi létszám és a 2009. évi létszám különbsége.

Összességében 2009 szeptemberében a versenyszféra 50 fő feletti, változatlan formában működő vállalkozásainál több mint 107 ezer fővel dolgoztak kevesebben, mint egy évvel korábban. (A véglegesen megszűnt és az újonnan alakult, vagy átalakulás miatt új törzsszámot kapott vállalkozások pozitív egyenlege ezt a létszámvesztését 96 ezerre „tompította”, ami a kör 2009. évi foglalkoztatotti létszámához viszonyítva 8,3%-ot jelentett. Ehhez társult az 5–50 fős vállalkozási kör további 51 ezres 7,8%-os létszámvesztése.) A legalább 50 fős vállalkozások közül legjobban a fémalapanyag és fémfeldolgozási termékek gyártása, illetve a járműgyártás ágazatokba tartozók létszáma csökkent, itt 5 munkahelyből egy megszűnt a válság időszakában. (Az előbbi ágazatban minden 4. produktív munkahely felszámolásra került.) A kereskedelem és járműjavítás nemzetgazdasági ág nagyobb vállalkozásainál viszont a vizsgált időszakban mindössze 2,3%-os létszámleépítés volt.

A létszámleépítésre kényszerülő vállalkozások először általában a kölcsönzött munkaerőtől váltak meg. A munkaerő-piaci válság első időszakában, 2008 IV. negyedévében az ilyen formában foglalkoztatottak száma kb. 1/4-ével csökkent (s ezért a csökkenésért szinte teljes egészében a feldolgozóipar a „felelős”).

A kölcsönzött munkaerőnél kisebb volumenben, de alkalmaznak külföldi munkavállalókat is a magyar cégek. Különösen jellemző ez a Dunántúl északi részére települt ipari vállalatokra (pl. a győri ipari parkban működőkre), ahol jelentősebb számú szlovák munkavállaló dolgozik. 2008 második felében a külföldi munkavállalók száma is több mint 20%-kal mérséklődött a feldolgozóiparban. A kölcsönzött munkaerővel ellentétben esetükben nem lehet biztosan tudni, hogy ez egyfajta tudatos stratégiai döntés eredménye-e, vagy csak annak a következménye, hogy a válság által intenzíven érintett vállalkozások az átlagnál nagyobb arányban foglalkoztattak külföldieket.

2. tábla

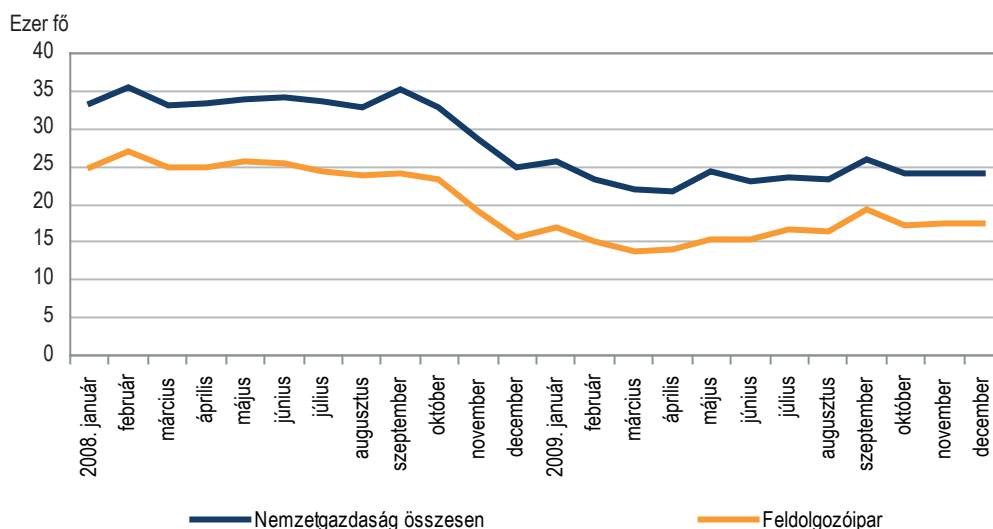
**A versenyszféra legalább 50 főt foglalkoztató vállalkozásainak létszámalakulása  
nemzetgazdasági ág, ágazat és alapállomány-csoport szerint\***

TEÁOR '08 Ágazati kód	Nemzetgazdasági ág, ágazat	Alkalmazásban állók létszáma			Ebből:	
		2008. szeptem- ber, fő	előző év azonos időszaka =100,0	2009. szeptember	fizikai	szellemi
					változás, %	
	<b>Összesen</b>	<b>1 184 844</b>	<b>90,9</b>	<b>-9,1</b>	<b>-11,5</b>	<b>-4,8</b>
	Ebből					
B, D, E	Bányászat és egyéb ipar	58 781	97,9	-2,1	-3,4	0,4
C	Feldolgozóipar	488 650	85,7	-14,3	-16,4	-7,6
	Ezen belül:					
CA	Élelmiszer, ital, dohánytermék gyártása	65 145	94,1	-5,9	-5,8	-6,2
CB	Textília, ruházat, bőr és bőrtermék gyártása	32 820	83,2	-16,8	-17,1	-14,2
CC	Fafeldolgozás, papírttermék gyártása, nyomdai tevékenység	19 577	87,2	-12,8	-14,5	-6,4
CG	Gumi-, műanyag és nemfém ásványi termék gyártása	50 296	84,9	-15,1	-16,2	-11,0
CH	Fémalapanyag és fémfeldolgozási termék gyártása	47 555	76,4	-23,6	-26,6	-13,2
CI	Számítógép, elektronikai, optikai termék gyártása	56 420	82,1	-17,9	-21,6	-8,3
CJ	Villamos berendezés gyártása	50 156	89,0	-11,0	-12,6	-3,9
CK	Gép, gépi berendezés gyártása	31 407	85,2	-14,8	-17,2	-7,4
CL	Járműgyártás	77 244	79,8	-20,2	-22,5	-10,2
CM	Egyéb feldolgozóipar; ipari gép, berendezés üzembe helyezése, javítása	25 577	89,5	-10,5	-11,5	-6,9
F	Építőipar	38 968	85,7	-14,3	-14,0	-14,9
G	Kereskedelem, gépjárműjavítás	164 852	97,7	-2,3	-5,8	2,4
H	Szállítás, raktározás	144 501	96,1	-3,9	-0,6	-9,1
I	Szálláshely-szolgáltatás, vendéglátás	26 011	91,0	-9,0	-9,3	-8,0
K	Pénzügyi, biztosítási tevékenység	59 586	94,8	-5,2	-5,1	-5,2
L	Ingatlanügyletek	9 905	98,2	-1,8	-5,9	5,3
M	Szakmai, tudományos, műszaki tevékenység	20 636	93,2	-6,8	-12,2	-5,5
N	Adminisztratív és szolgáltatást támogató tevékenység	69 611	83,2	-16,8	-20,7	-7,3

\* A táblázatban azok a vállalkozások szerepelnek, melyek törzsszáma 2008 szeptemberében és 2009 szeptemberében azonos volt.

Úgy a külföldi, mint a kölcsönzött munkaerő leépítésének időszaka 2008 utolsó hónapjai voltak, a 2009-es évet már a konszolidálódás jellemezte, s eltűntek az újságokból az átmeneti leállásról, rövidített munkaidős munkarend alkalmazásáról szóló hírek is. Ezzel együtt 2009 első felében a versenyszférában (s ezen belül is a foglalkoztatási súlya miatt meghatározó feldolgozóiparban) összességében még csökkent a foglalkoztatottak száma. A létszámvesztés üteme 2009 második felében mérséklődött, viszont a veszteség a válság által korábban nem, vagy kevésbé érintett nemzetgazdasági ágakra (pl. kereskedelem) koncentrálódott, miközben a feldolgozóipar létszámcsökkenése gyakorlatilag megállt. A versenyszférán belül a fizikaiak létszáma jobban mérséklődött, mint a szellemieké, ami – mint arról később még lesz szó – befolyásolta a keresetnövekedés ütemét.

### Kölcsönzött munkavállalók létszámának alakulása



2009 nyarától a gazdasági megszorító intézkedések részeként a közsférában „létszámstop” lépett életbe, de tényleges leépítésre itt nem került sor, sőt a közfoglalkoztatottakkal együttes létszám még enyhén nőtt is. Jóllehet a versenyszférában feleslegessé vált, illetve a közfoglalkoztatásba bevont csoport jellemzői markáns eltérést mutatnak, az állami szerepvállalás a válság negatív munkaerő-piaci következményeit összességében tompította.

3. tábla

### A foglalkoztatottak létszámának alakulása a versenyszférában és a költségvetési intézményeknél

Negyedév	Versenyszféra <sup>a)</sup>		Költségvetés		Költségvetésből közfoglalkoztatás	
	ezer fő	előző év = 100,0 <sup>b)</sup>	ezer fő	előző év = 100,0	ezer fő	előző év = 100,0
<b>2008</b>						
I.	1 967,3	101,2	714,9	94,4	23,8	120,0
II.	1 972,8	101,6	731,3	95,7	37,5	103,9
III.	1 956,9	101,4	723,1	97,1	33,7	95,3
IV.	1 913,3	99,9	718,7	98,7	29,4	105,4
2008. I–IV.	1 952,6	101,0	722,0	96,4	31,1	104,4
<b>2009</b>						
I.	1 874,2	95,3	709,5	99,2	23,0	96,7
II.	1 820,0	92,3	753,3	103,0	63,8	170,1
III.	1 799,2	91,9	768,9	106,3	82,5	245,0
IV.	1 794,1	93,8	759,6	105,7	74,5	253,5
2009. I–IV.	1 821,9	93,3	747,8	103,6	61,0	196,0

a) 5 fős és nagyobb vállalkozások.

b) A 2008. évi index a 2003. évi TEÁOR szerint számítva.

## 2.2. A válság miatt csökkenő munkaerő-kereslet

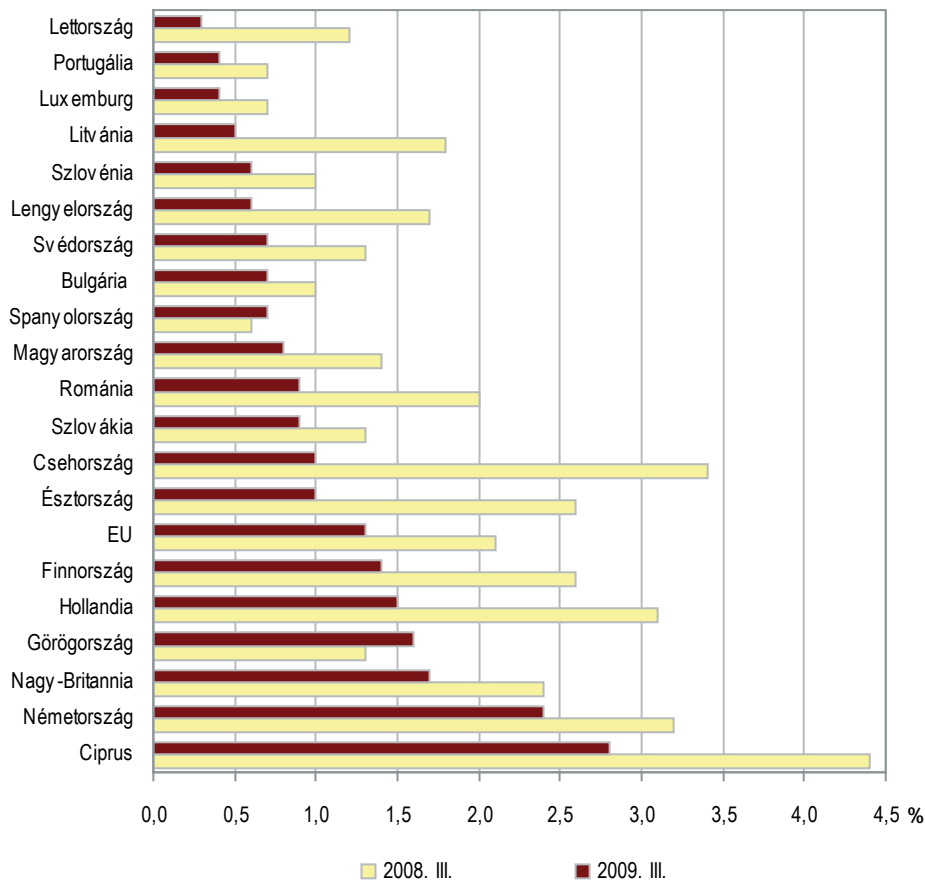
Az Európai Unió az utóbbi 2–3 évben kezdte meg az üres álláshelyek számának egységes elvek szerinti gyűjtését, és a felvétel lényegében a válsággal egy időben vált általánossá. Az üres álláshelyek aránya így mindjárt élesben kerülhetett (sikerrel) tesztelésre, mint olyan konjunktúramutató, ami jól jelzi a munkaerő iránti kereslet és így a gazdaság aktuális állapotának változását.

A 2008–2009-es időszakról rendelkezésre álló 20 uniós tagország adata ennek megfelelően erős keresletcsökkenést jelez. Az üres álláshelyek aránya 2008 III. negyedéve óta folyamatosan mérséklődött, és 2009 III. negyedévében mindössze 1,3% volt az összes betöltött állás számához viszonyítva, 0,8 százalékponttal kevesebb, mint a bázisként figyelembe vehető 2008. III. negyedévi adat. (Ez a megfigyelt körben közel 1 millió, korábban betöltésre váró állás „eltűnését” jelenti.) Azt, hogy a konszolidáció még nem indult meg, mutatja, hogy az üres álláshelyek aránya 2009 III. negyedévében mindössze 4 tagországban (Spanyolország, Észtország, Nagy-Britannia és Ciprus) haladta meg az egy negyedévvél korábbit.

A teljes időszakot tekintve a tartósan az EU átlaga fölötti érték jellemezte országok (Finnország, Hollandia, Nagy-Britannia, Németország, Ciprus) mindegyikében csökkent a ráta, s az üres álláshelyek száma Spanyolország és Görögország kivételével mindenhol alatta maradt a válság előtti időszakra jellemzőnek. A legnagyobb arányú visszaesés (65–85% közötti) a balti országokban, Csehországban és Romániában következett be, egyharmadnyi, vagy annál mérsékeltebb volt Szlovákiában, Nagy-Britanniában, Bulgáriában és Németországban, a többi tagországban 40–50% között mozgott.

3. ábra

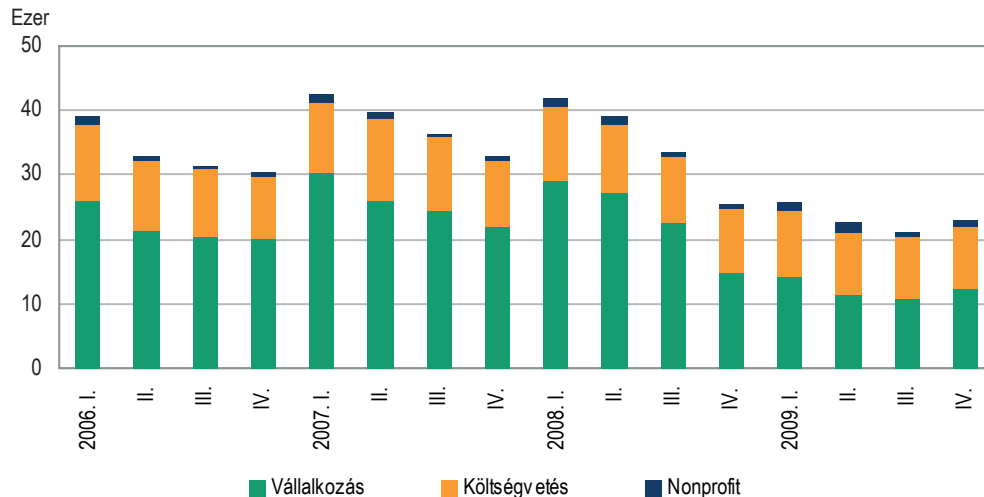
**Az üres álláshelyek arányának alakulása az unióban**



Magyarországon 2009 végén az üres álláshelyek aránya 0,9% volt, ami 23,1 ezer olyan álláshelyet jelentett, amelyek betöltésére aktív lépéseket tettek a munkáltatók. Ebből a versenyszférában volt 12,3 ezer, a költségvetési intézményeknél 9,6 ezer, valamint 1,2 ezer a nonprofit intézményeknél. A 23,1 ezer üres álláshelyen felül mintegy 4,2 ezer állás várt betöltésre a fegyveres testületeknél.

4. ábra

Az üres álláshelyek száma Magyarországon



Magyarországon az üres álláshelyek száma 2008 I. negyedéve óta folyamatosan csökken. A 2008. évi trend elvileg a korábbi éveket is jellemző szezonálisnak megfelelő volt ugyan, de a 2008. III., illetve IV. negyedévi adat már a gazdasági válság hatását is jelzi. 2008 III. negyedévében 7%-kal, a IV. negyedévben 40%-kal volt kevesebb az üres álláshelyek száma a vállalkozási szférában az előző év azonos időszakánál. 2009 I. negyedévében elmaradt a korábbi éveket jellemző szezonális keresletnövekedés, és a stagnálást további csökkenés követte. A mélypontot jelentő III. negyedév után a IV. negyedévben már kismértékben emelkedett a betöltésre váró álláshelyek száma.

Az üres álláshelyekben a legnagyobb – több mint 60%-os – csökkenés a feldolgozóiparban következett be. Jóllehet az utóbbi időszakban itt már némi emelkedés volt, de a IV. negyedév végén még ezzel együtt is csak a válság előtti szint 40%-a körül volt az üres álláshelyek száma. Az építőipart hasonló tendencia jellemezte, míg a kereskedelem, javítás és szálláshely-szolgáltatás, vendéglátás ágakban 2009 második felében is folytatódott a betöltésre váró állások számának csökkenése. 2009 IV. negyedévében a válság előttinek 35%-a, illetve 29%-a volt csak a fenti két nemzetgazdasági ág üres álláshelyeinek száma. A költségvetési szféra munkaerő-keresletét kevésbé befolyásolta a romló gazdasági helyzet, összességében csak 5%-kal volt itt kevesebb üres álláshely, mint egy évvel korábban. Ezen belül a közigazgatás, védelem, kötelező társadalombiztosítás nemzetgazdasági ágban 18%-kal, az oktatásban 3,5%-kal több, míg a humán-egészségügyi, szociális ellátás nemzetgazdasági ágban 16,9%-kal kevesebb volt az üres álláshelyek száma. A költségvetési szféra üres álláshelyeinek sajátossága, hogy azok 80%-át felsőfokú végzettségűek számára hirdették meg.

### 2.3. Keresetalakulás válság idején

A válság sokak számára a kereset mint jövedelmi forrás, vagy legalábbis annak egy része elvesztését eredményezte, azonban akiket sem az elbocsátás, sem a munkaidő-csökkentés nem érintett, azok is érezhették annak zsebükre gyakorolt hatását. 2009-ben a legalább 5 fős



vállalkozásoknál, illetve a költségvetési intézményeknél teljes munkaidőben alkalmazásban állók nettó keresete mindössze 1,7%-kal haladta meg az előző évit, ami 4,2%-os fogyasztóiár-indexnövekedés mellett 2,4%-os reálértékvesztést jelentett. (Mivel a háztartások rendelkezésre álló jövedelméből 70% körüli a munkavégzésből származó rész, melyen belül viszont a kereset a legnagyobb tétel, ez minden egyéb tényezőt figyelmen kívül hagyva is vásárlóerő-csökkenést eredményez, aminek egyelőre nem becsülhető foglalkoztatási következménye is van.)

A költségvetési szférában számba vett mintegy 750 ezer fő nettó nominál keresete 4,5%-kal, bruttó keresete közel 8%-kal maradt el az előző évitől. A csökkenés legfőbb tényezője, hogy a válságkezelés részeként a 13. havi juttatás korábbi formájában megszűnt, s helyette csak egy jövedelemfüggő, szerényebb többletjuttatás került kifizetésre 2009 második felében.

*A költségvetés 13. havi keresetét érintő elmúlt 2 évi módosítások:*

- *2007 júniusától kezdődően 2008 novemberéig minden hónapban a 13. havi juttatás egytizenkettede került kifizetésre.*
- *2008. januárban a 2007. évi 13. havi „maradék”, vagyis hat havi részlet egyösszegű kifizetése.*
- *2008. június hónapban az előre jelzettnél magasabb infláció miatt a közszféra reálkeresetének szinten tartása érdekében 15 000 Ft/fő keresetkiegészítés fizetésére került sor.*
- *Novemberben (a 13. havi 1/12 előlegén felül) egységesen 20 000 Ft/fő összegű keresetkiegészítés kifizetése, valamint (nem egységesen) jutalom kifizetések.*
- *2009. januártól a 13. havi előleg ugyan még megmaradt, de összegét 15 000 Ft-ban maximálták. Ez azt jelentette, hogy bruttó 180 000 Ft-ig megegyezett a kifizetésre kerülő összeg az előző évivel, ennél magasabb kereset esetén alatta maradt.*
- *2009 júliusától a kereset-kiegészítésre való jogosultság további szűkítése miatt a 131 ezer Ft-ot meg nem haladó illetmények esetén maradt változatlan az összeg, 149 ezer Ft-ig 10 917 Ft lett a térítés maximuma, míg az e fölötti illetmények után már nem járt.*

A közszféra átlagkeresetét lefelé mozdította el, hogy a teljes létszámon belül nőtt a jellemzően minimálbéren fizetett közfoglalkoztatottak létszáma. A közfoglalkoztatottak nélkül számolt bruttó keresetcsökkenés 1,7 százalékponttal kisebb volt, mint az azzal együttes. A kép teljességéhez tartozik az is, hogy a közszférában dolgozók alapilletménye 2009-ben változatlan maradt (ami a 13. havi fizetés rendszerének átalakítása nélkül is reálkereset-csökkenést eredményezett volna), a köztisztviselők TÉR rendszerének csak az értékelési része valósult meg maradéktalanul, a hozzá kötődő jutalmazási rendszer a válság miatt torzó maradt, viszont a mozgástér 2009. évi szűkülésével együtt – de külön nem kimutathatóan – nőtt a cafetéria-juttatás népszerűsége.

A versenyszféra kedvezőbb, 4,3%-os bruttó keresetnövekedési indexéből 1,8%-ot az alacsonyabb keresetű fizikai foglalkozásúaknak a szellemi állománycsoportba tartozóknál nagyobb arányú létszámcsökkenése magyaráz. A fizikai állománycsoportba tartozók keresete mindössze 2,3%-kal, a szellemieké 2,5%-kal haladta meg a saját előző évi átlagát, azaz külön-külön mindkét állománycsoportra jellemző kereset veszített reálértékéből.

A bizonytalanabb piaci kilátásokkal összefüggésben a cégek visszafogták prémium-, jutalomkifizetéseiket is, 2009-ben a nem rendszeres kereseti elemeknek a bruttó kereseten belüli aránya 0,6 százalékponttal alatta maradt az előző évinek.

**Bruttó kereset indexe, részátlag- és összetételhatás-index**

Megnevezés	2008	2009
<b>Létszámarány, %</b>		
Fizikai	63,8	61,7
Szellemi	36,2	38,3
<b>Bruttó kereset indexe (előző év azonos időszak=100,0)</b>		
Fizikai	106,5	102,3
Szellemi	108,2	102,5
<b>Összesen (főátlagindex)</b>	<b>108,4</b>	<b>104,3</b>
Ebből:		
<b>Részátlagindex</b>	<b>107,4</b>	<b>102,5</b>
Összetételhatás-index	100,9	101,8

A válság összességében mintegy 130 ezer munkahely elvesztését eredményezte az 5 fő feletti vállalkozások körében. A költségvetésből gazdálkodó intézményeknél létszámleépítés nem volt, de az év második felétől a megüresedő állásokat nem töltötték be. A közfoglalkoztatásban éves átlagban 30 ezerrel dolgoztak többen, mint az előző évben, ami nemzetgazdasági szinten mérsékelte a foglalkoztatottsági adatok romlását. A létszámcsökkenés összetétel-változással párosult, nőtt a szellemi foglalkozásúak aránya a versenyszférában, míg a költségvetési szférában arányaiban többen lettek a közfoglalkoztatottak. A létszámösszetétel-változás és a költségvetés 13. havi keresetét érintő módosítások 2009-ben minden más tényezővel erőteljesebben befolyásolták a kereseti index alakulását.

### 3. Munkanélküliség

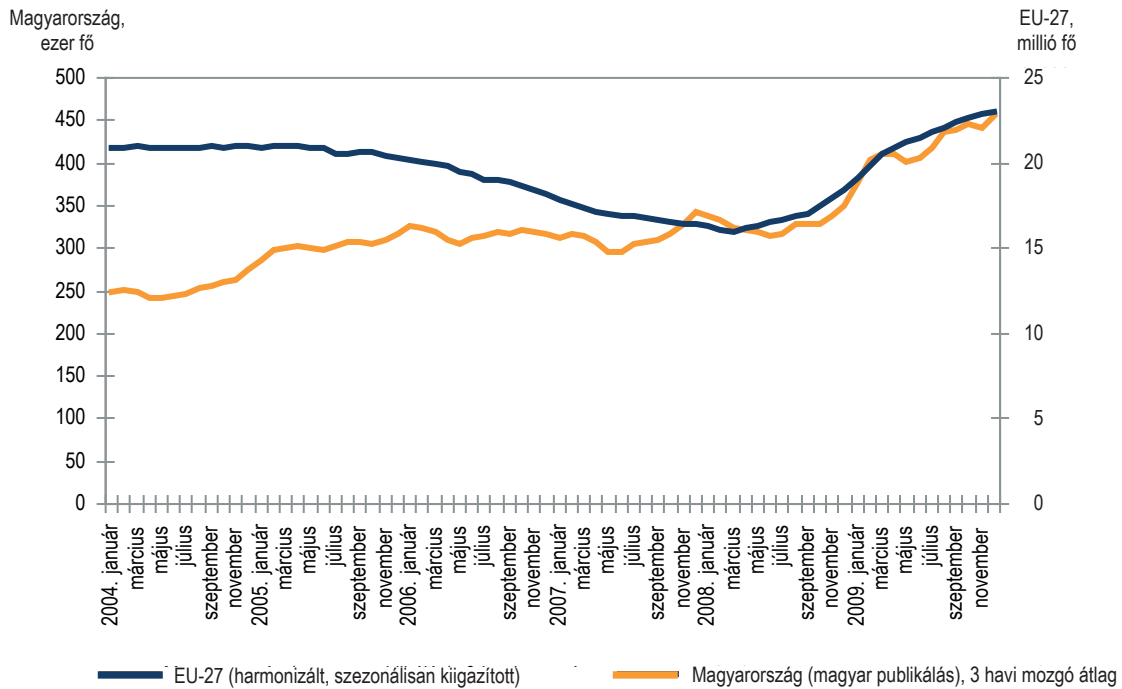
#### 3.1. Munkanélküliség az unióban és Magyarországon

Az uniós statisztikák szerint a munkanélküliség addig csökkenő tendenciája 2008 márciusában tört meg. Ezt követően a munkanélküliek száma folyamatosan nőtt, s a munkanélküliségi ráta 2009 végén mintegy 2,3 százalékponttal haladta meg a 2008 márciusit. Magyarországon a munkanélküliek száma gyakorlatilag 2001 óta emelkedő tendenciát mutat, melyet csak 2006–2007-ben váltott fel egy stagnáló szakasz. Ugyanakkor a munkanélküliek számának a válság következményeként bekövetkező megugrása az uniós tagországok többségére jellemzőnél később, 2008 IV. negyedévében következett be. (Az uniós időrendi táblázat 2008 októberére teszi a magyar töréspontot, ennél egy hónappal későbbi a változás Bulgáriában, Németországban és Hollandiában, míg a többi tagországban ennél korábbi.)

A 2008 III. negyedévében még 7,7%-os magyar munkanélküliségi ráta 2008 IV. negyedévére 8%-ra nőtt, amit 2009 I. negyedévében 9,7%-os, II. negyedévében 9,6%-os ráta követett, 2009 III. negyedévében már átlépte a lélektani határnak tekintett 10%-ot, és a IV. negyedévben 10,5%-ra változott. 2009 közepéig a tagországok közül mindössze négyben emelkedett a munkanélküliségi ráta a mienknél meredekebben, illetve két másikban a magyarral azonos ütemben. Így összességében a válság időszakában nőtt az Európai Unió egészét jellemző és a magyar munkanélküliségi ráta közötti különbség. A munkanélküliek abszolút száma az unióban 2008 II. negyedéve és 2009 II. negyedéve között 4,8 millió fővel gyarapodva 20,9 millióra emelkedett, melyhez Magyarország ezen időszakban 82 ezer fővel járult hozzá, 2008 III. negyedévéhez képest (ami nálunk bázisidőszaknak tekinthető) viszont 2009 végéig 115 ezerrel nőtt a munkanélküliek száma.

5. ábra

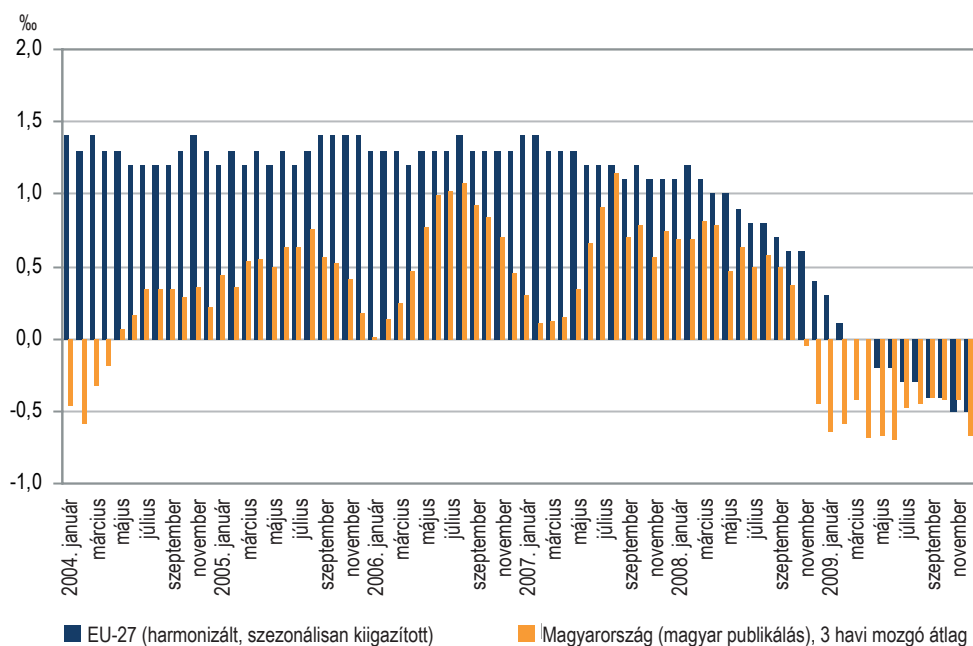
### A munkanélküliek számának alakulása



Mivel a válság által leginkább érintett területek az unióban az autóipar, az építőipar és a pénzügyi szolgáltatások voltak, a férfiak körében a munkanélküliség a nőkre jellemzőnél nagyobb mértékben emelkedett – Málta, Románia és Lengyelország kivételével – valamennyi uniós tagországban, így Magyarországon is. 2008 III. negyedévében nálunk még 0,6 százalékponttal haladta meg a nők munkanélküliségi rátája a férfiak 7,4%-os értékét. 2008 végére ez a különbség eltűnt,

6. ábra

### A nők munkanélküliségi rátájának eltérése a férfiakétól\*



\* Nők munkanélküliségi rátájából kivonva a férfiakéra jellemzőt.

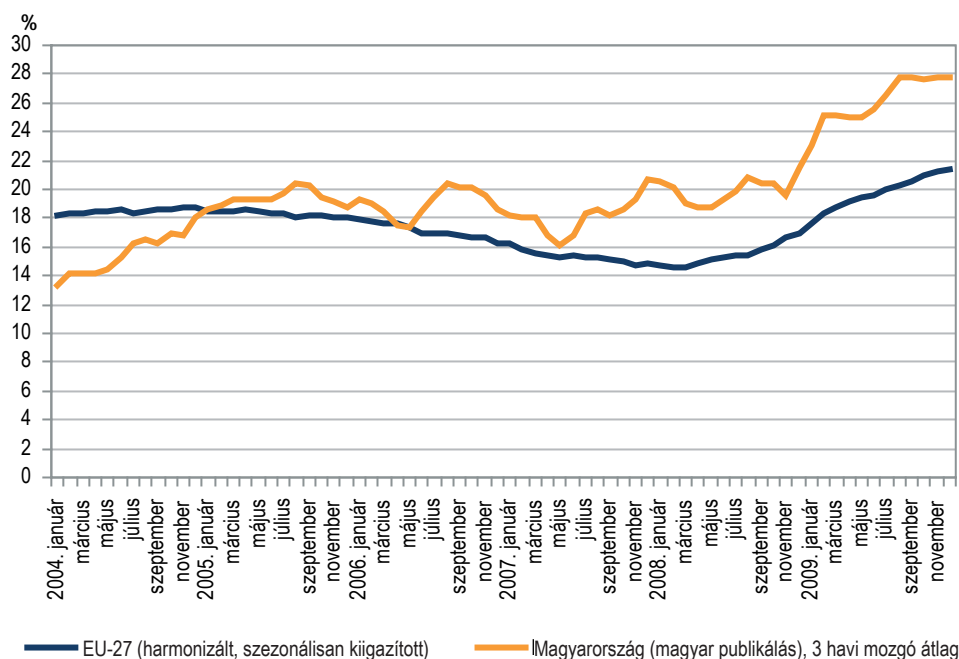
és egy évvel később a férfiak munkanélküliségi rátája már 0,4 százalékponttal magasabb volt a nőkre jellemző 10,1%-os rátánál. (Ez a „kiegyenlítődési” folyamat 2009 első feléig az unió egészében is befejeződött.) A munkanélküliségi ráta nemenkénti alakulását a jövőben nagymértékben determinálni fogja az, hogy a munkaerő-piaci válság milyen mértékben gyűrűzik be a női foglalkoztatotti többség jellemezte szolgáltató szektorba. (A vásárlóerő-csökkenéshez Magyarországon 2009-ben még nem társult jelentősebb létszámvesztés pl. a kereskedelemben, így az megőrizte foglalkoztatási súlyát, s nem kellett sem az egészségügynek, sem az oktatásnak létszámleépítést végrehajtani, annak ellenére, hogy a költségvetési hiányszámokat csak szigorú megszorítások mellett lehetett tartani.)

A válság, mint ahogy az intézményi munkaügyi adatok mutatták, az átlagosnál jobban érintette az olyan kevésbé stabil munkavállalói csoportokat, mint amilyenek a határozott idejű szerződéssel dolgozók, a kölcsönzött munkavállalók, illetve Magyarország esetében a határon át ingázó (elsősorban szlovák) munkavállalók. A munkanélküliség erőteljesen befolyásolta a fiatalok, illetve a fiatal felnőttek elhelyezkedési esélyeit is. A munkaerő-piaci feltételek romlásával a pályakezdők nehezebben helyezkednek el, megnő közöttük azok aránya, akik első munkaerő-piaci tapasztalatukat munkanélküliként szerzik, melynek következményét az egyén gyakran egy életen át viseli. Több kutatás is jelezte (pl. David Ellwood 1982.), hogy ezeknek a fiataloknak jelentős része tartósan a munkaerőpiac rosszul fizetett, alacsony presztízsű szegmensébe szorul. A fiataloknak az átlagosnál nagyobb munkanélküliségi érintettsége úgy tűnik, világjelenség. Az EU-27-ben a 15–24 évesek munkanélküliségi rátája a vizsgált kritikus időszakban (ami a 2008 I. és 2009 I. negyedéve közötti időszakot jelenti) az általános 1,7 százalékpontos rátával szemben 3,9 százalékponttal nőtt. A magyar fiatalok munkanélküliségi rátája 2009 III. negyedévében 27,7% volt, szemben az egy évvel korábbi 20,8%-kal, s a változás különösen a fiatal férfiak esetében volt kedvezőtlen. Jóllehet a korosztály munkaerő-piaci részvétele uniós átlagban is alacsonynak számít (négy ilyen korúból 2009 III. negyedévében mindössze egy volt jelen a munkaerőpiacon), munkanélküliségi érintettsége az uniós átlagnál radikálisabban változott. A fiatalok munkanélküliségi rátája egyébként az unió tagországaiban a teljes népességre jellemzőnél szélsőségesebben ingadozik. 2009 II. negyedévében Spanyolország esetében meghaladta a 38%-ot, míg a másik pólust az egyébként is alacsony munkanélküliségi ráta jellemezte Hollandia képviselte 6%-os értékével. A 15–24 éves népesség munkanélküliségi rátáját tekintve 2009 III. negyedévében Magyarország a 27 uniós tagállam sorában a 22. helyet foglalta el, azaz csak 5 országban volt arányaiban több munkanélküli a gazdaságilag aktív fiatalok között, mint nálunk.

Magyarországon nemcsak a fiatalok, de a fiatal felnőttek (25–29 évesek) munkanélküliségi rátája is az átlagosnál némileg gyorsabban nőtt a válság következményeként. 2008 III. negyedévéhez képest az egy év alatti romlás esetükben 3,4 százalékpontos volt.

Az önbesorolási kérdésre adott válaszok alapján 2009 III. negyedévében 71 ezer olyan, magát munkanélkülinek vagy egyéb okból nem dolgozónak minősítő személy volt, aki az egy évvel korábbi státusaként tanulót jelölt meg. Jóllehet egzakt módon ez nem ellenőrizhető, de azért erősen valószínűsíthető, hogy ők olyan pályakezdők, akik álláskeresése egyelőre sikertelen. (Természetesen nem jelenti azt, hogy a teljes sokaság munkanélküliként töltötte az egész egyéves időszakot, de mindenképpen a „kudarcos” rétegbe sorolhatók.) Az e kategóriába tartozók 25,6%-ának legmagasabb iskolai végzettsége (legfeljebb) alapfok volt, 13,2%-uk középfokú szakmai, 46,9%-uk középiskolai végzettséggel rendelkezett. Napjainkban a fiatalok egyre nagyobb hányada szerez diplomát, amivel együtt nő esetükben is a munkaerőpiac igénye és a végzettség közötti inkonzisztencia. Így a tanulókból egy évvel később munkanélkülinek minősülők között 2009-ben már 14,2%-kal, azaz mintegy 10 ezer fővel képviselték magukat a felsőfokú végzettséggel rendelkezők is. Természetesen arra nincs adat, hogy hány olyan diplomás fiatal van, aki olyan állást tölt be, amihez a középiskolai végzettség is elég lenne, illetve hány érettségizett vállal el szakképzettséget nem igénylő munkát, de a fenti számok ennek a „kiszorításnak” a meglétét valószínűsítik. A leghátrányosabb helyzetben a képzetlen, csak alapfokú végzettséggel, vagy azzal sem rendelkező fiatalok vannak, akiknek komoly esélyük van arra, hogy akár teljes munkaképes korukat, ha nem is munkanélküliként, de stabil állás nélkül éljék le.

## 15–24 évesek munkanélküliségi rátája



5. tábla

## A fiatal korosztályok munkanélküliségi rátája, 2009. III. negyedév

Korcsoport, éves	Munkanélküliségi ráta, %			Változás 2008 III. negyedévéhez képest, százalékpont		
	férfi	nő	együtt	férfi	nő	együtt
15–19	45,2	47,1	46,0	+6,6	+6,7	+6,8
20–24	28,7	23,0	26,2	+11,3	+1,8	+7,0
15–24	30,1	24,7	27,7	+10,6	+2,1	+6,9
25–29	13,0	11,8	12,5	+4,5	+2,0	+3,4
<b>15–74</b>	<b>10,5</b>	<b>10,1</b>	<b>10,3</b>	<b>+3,1</b>	<b>+2,1</b>	<b>+2,6</b>

## 3.2. Az „új” munkanélküliek néhány jellemzője

A munkaerő-felmérés – már hivatkozott – önbesorolási kérdésre adott válasz szerint a magát munkanélkülinek tekintők száma 2009 III. negyedévében 599,7 ezer volt. Ebből 311,3 ezren egy évvel korábbi státusuként is ugyanezt jelölték meg, 217,1 ezren viszont úgy nyilatkoztak, hogy akkor még foglalkoztatottak voltak. Ez utóbbiak tekinthetők „új” munkanélkülinek,<sup>1</sup> hiszen ők azok, akik a munkaerő-piaci válság kirobbanását megelőzően foglalkoztatottak voltak, egy évvel később viszont már a munkanélküliek táborát gyarapították, s többségük állásvesztése joggal kapcsolható össze a munkaerő-piaci folyamatok kedvezőtlen alakulásával.

<sup>1</sup> A munkaerő-felmérésben egy személy elvileg másfél évig követhető, de ez bonyolult szűrést igényel és hosszabb időtáv, pl. egy év vizsgálatánál a rotálási szisztéma miatt az elemszám jóval kisebb, mint az egynegyed éves állományban. Emiatt az átmenetek vizsgálatát célszerű a jelenlegi és az egy évvel korábbi önbesoroláson alapuló aktivitási kategóriák alapján elvégezni.

Az „új” munkanélküliek 3/4-e munkanélkülinek minősült a Munkaerő-felmérés (MEF) kritérium-rendszere szerint is, míg azok, akik 2008 III. negyedévében és 2009 III. negyedévében is munkanélkülinek tekintették magukat, csak 57%-a került a hármaskritérium alapján az ILO-definíció szerinti munkanélküli-kategóriába. További látványos különbség van a korábbi munkatapasztalat terén is. A „tartósan” munkanélküliek 22%-a még soha, vagy már legalább nyolc éve nem dolgozott, míg természetesen az „új” munkanélkülieknek volt még munkájuk egy évvel ezelőtt.

Mind az egy évvel korábban még dolgozó tartósan munkanélküliek, mind az újonnan munkanélkülivé váltak közel 3/4-e a nemzetgazdaság négy területéről, a feldolgozóiparból, az építőiparból, a kereskedelem, javítás, illetve a közigazgatás, védelem, kötelező társadalombiztosítás nemzetgazdasági ágából került ki, de ezen belül a két csoport esetében e területek aránya markánsan különböző. Az „új” munkanélküliek 40%-a korábban a feldolgozóiparban dolgozott, a tartós munkanélküliek esetében – már csak foglalkoztatási súlyából következően is – 25,9%-kal szintén ez a legnagyobb kibocsátó ágazat, amelyet azonban 18,1%-kal követ a közigazgatás, védelem, kötelező társadalombiztosítás. Az építőipar relatív súlya az új és tartós munkanélküliek esetében azonos, a kereskedelemé viszont az előbbieknél nagyobb. A tartós munkanélküli férfiaknál a korábban a közigazgatás, védelem területén, az „új” munkanélküli nőknél pedig a feldolgozóiparban dolgozók részaránya kiemelkedő a többi csoportéhoz viszonyítva.

6. tábla

**Az egy évvel ezelőtt munkanélküli, illetve foglalkoztatott státusú munkanélküliek megoszlása az egy évvel korábbi munkahely nemzetgazdasági ága szerint, 2009. III. negyedév**

(%)

Az egy évvel korábbi munkahely nemzetgazdasági ága	Munkanélküli férfiak,		Munkanélküli nők,		Munkanélküliek együtt,	
	akik egy évvel ezelőtt					
	munkanélküliek	foglalkoztatottak	munkanélküliek	foglalkoztatottak	munkanélküliek	foglalkoztatottak
	voltak					
<b>Összes, korábban munkahellyel rendelkező</b>	<b>100,0</b>	<b>100,0</b>	<b>100,0</b>	<b>100,0</b>	<b>100,0</b>	<b>100,0</b>
Ebből:						
Feldolgozóipar	25,2	38,6	26,8	42,1	25,9	40,0
Építőipar	19,5	19,5	1,2	0,9	11,7	12,0
Kereskedelem, javítás	7,6	11,2	15,8	18,8	11,1	14,3
Közigazgatás, védelem	19,1	7,2	16,8	5,6	18,1	6,6

Az „új” munkanélküli férfiak között mintegy 4 százalékponttal nagyobb arányt képviselnek a 40 éven aluliak, mint a tartósan munkanélküliek csoportjában, míg a nőknél az életkor szerinti megoszlásban nincs érdemi különbség.

A két csoport tagjainak legmagasabb iskolai végzettség szerinti megoszlása szintén a válság hatását jelzi. Míg az egy évvel ezelőtt is munkanélküliek 45%-a legfeljebb alapfokú végzettségű volt, az új munkanélküliek 42%-a szakiskolát, szakmunkásképzőt, 18,6%-uk pedig szakközépiskolát végzett. A gyárbezárásokhoz kapcsolódó létszámleépítés, amely a munkanélküliek létszámának megugrását eredményezte, szelektálatlanul érint minden ott dolgozót, s nem csak a rossz munkaerő-piaci pozíciójú, alacsony iskolai végzettségűeket, emiatt az „új” munkanélküliek iskolai végzettség szerinti megoszlása a foglalkoztatottakéhoz és nem a munkanélküliekéhez hasonlít inkább.

7. tábla

**Az egy évvel ezelőtt munkanélküli, illetve foglalkoztatott státusú munkanélküliek száma és megoszlása korcsoportok szerint, 2009. III. negyedév**

(%)

Korcsoport, éves	Munkanélküli férfiak,		Munkanélküli nők,		Munkanélküliek együtt,	
	akik egy évvel ezelőtt					
	munkanélküliek	foglalkoztatottak	munkanélküliek	foglalkoztatottak	munkanélküliek	foglalkoztatottak
	voltak					
15–19	2,5	0,6	2,5	0,6	2,5	0,6
20–24	14,5	14,3	10,1	9,9	12,6	12,6
25–29	15,7	15,7	10,4	14,2	13,4	15,1
30–34	11,5	17,3	13,2	14,4	12,3	16,1
35–39	13,7	13,5	14,0	11,3	13,8	12,6
40–44	11,6	9,6	13,8	12,5	12,5	10,7
45–49	11,0	10,2	14,0	13,9	12,3	11,7
50–54	10,5	10,5	12,8	13,7	11,5	11,8
55–59	7,9	8,0	8,5	9,1	8,1	8,4
60–64	1,2	0,3	0,9	0,5	1,0	0,4
<b>Összesen, %</b>	<b>100,0</b>	<b>100,0</b>	<b>100,0</b>	<b>100,0</b>	<b>100,0</b>	<b>100,0</b>
<b>Összesen, fő</b>	<b>177 613</b>	<b>130 495</b>	<b>133 724</b>	<b>86 577</b>	<b>311 337</b>	<b>217 072</b>

A nemzetgazdaság bizonyos területeire koncentrálódó létszámvesztés hatása mutatkozik meg az új és a tartósan munkanélküliek (korábbi) foglalkozási főcsoport szerinti megoszlásában. Míg a tartósan munkanélküliek között az állásvesztés esetén legrosszabb helyzetben lévő „Egyszerű, szakképzettséget nem igénylő” foglalkoztatást folytatók jelentették a legnagyobb csoportot (34%-os arányukkal), az új munkanélküliek csaknem fele korábban a 7. Ipari és építőipari foglalkozások, illetve a 8. Gépezetők, összeszerelők, járművezetők főcsoportokba tartozó foglalkozást folytatott.

8. tábla

**Az egy évvel ezelőtt munkanélküli, illetve foglalkoztatott státusú munkanélküliek száma és megoszlása legmagasabb iskolai végzettség szerint, 2009. III. negyedév**

(%)

Legmagasabb iskolai végzettség	Munkanélküli férfiak,		Munkanélküli nők,		Munkanélküliek együtt,	
	akik egy évvel ezelőtt					
	munkanélküliek	foglalkoztatottak	munkanélküliek	foglalkoztatottak	munkanélküliek	foglalkoztatottak
	voltak					
8 általánosnál alacsonyabb	4,7	1,0	5,8	0,3	5,1	0,7
8 általános	40,8	23,4	38,4	27,9	39,8	25,2
Szakiskola, szakmunkásképző	34,4	48,6	24,4	31,1	30,1	41,6
Gimnázium	4,0	3,8	8,0	8,7	5,7	5,7
Szakközépiskola	10,3	17,3	15,6	20,5	12,6	18,6
Főiskola, egyetem, PhD	5,7	6,0	7,8	11,5	6,6	8,2
<b>Összesen, %</b>	<b>100,0</b>	<b>100,0</b>	<b>100,0</b>	<b>100,0</b>	<b>100,0</b>	<b>100,0</b>
<b>Összesen, fő</b>	<b>177 613</b>	<b>130 495</b>	<b>133 724</b>	<b>86 577</b>	<b>311 337</b>	<b>217 072</b>

**Az egy évvel ezelőtt munkanélküli, illetve foglalkoztatott státusú munkanélküliek száma és megoszlása foglalkozási főcsoport szerint, 2009. III. negyedév**

(%)

Foglalkozási főcsoport (FEOR)	Munkanélküli férfiak,		Munkanélküli nők,		Munkanélküliek együtt,	
	akik egy évvel ezelőtt					
	munkanél- küliek	foglalkozta- tottak	munkanél- küliek	foglalkozta- tottak	munkanél- küliek	foglalkozta- tottak
	voltak					
1. Törvényhozók, igazgatási, érdekképviseleti vezetők, gazdasági vezetők	1,0	3,1	1,5	2,6	1,2	2,9
2. Felsőfokú képzettség önálló alkalmazását igénylő foglalkozások	3,4	2,2	4,8	5,6	4,0	3,6
3. Egyéb, felsőfokú vagy középfokú képzettséget igénylő foglalkozások	3,7	6,0	10,5	12,2	6,6	8,4
4. Irodai és ügyviteli (ügyfélforgalmi) jellegű foglalkozások	0,7	0,8	7,2	7,5	3,5	3,4
5. Szolgáltatási jellegű foglalkozások	10,5	9,9	21,0	22,1	15,0	14,8
6. Mezőgazdasági és erdőgazdálkodási foglalkozások	4,7	2,4	3,2	1,3	4,1	1,9
7. Ipari és építőipari foglalkozások	26,7	39,8	9,1	12,4	19,2	28,9
8. Gépkezelők, összeszerelők, járművezetők	13,0	19,0	11,4	22,4	12,3	20,4
9. Szakképzettséget nem igénylő (egyszerű) foglalkozások	36,1	16,5	31,2	14,0	34,0	15,5
0. Fegyveres szervek foglalkozásai	0,2	0,4	0,1	0,0	0,2	0,2
<b>Összesen, %</b>	<b>100,0</b>	<b>100,0</b>	<b>100,0</b>	<b>100,0</b>	<b>100,0</b>	<b>100,0</b>
<b>Összesen, fő<sup>a)</sup></b>	<b>121 171</b>	<b>130 495</b>	<b>90 324</b>	<b>86 577</b>	<b>211 495</b>	<b>217 072</b>

a) A foglalkozási főcsoportról információ csak azok esetében van, akik 8 évnél nem régebben dolgoztak utoljára.

### 3.3. Területi különbségek

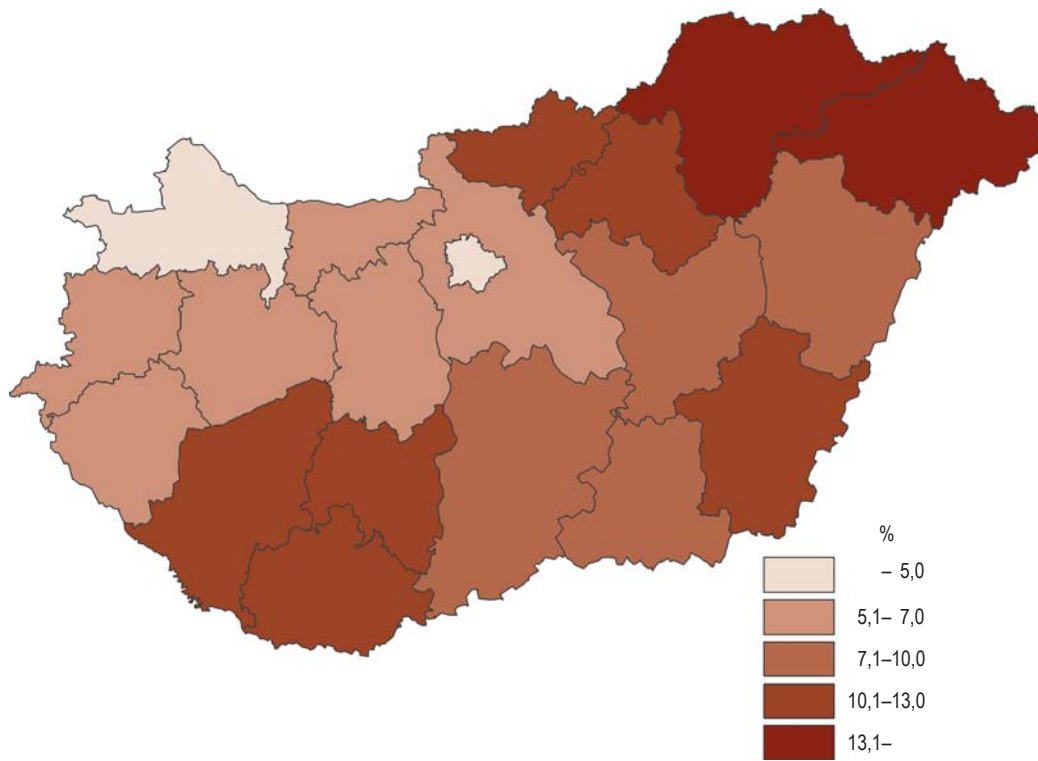
A válság hatására a munkanélküliség az iparosodottabb, s éppen ezért korábban alacsony munkanélküliségi ráta jellemezte régiókban, megyékben nőtt a legnagyobb arányban, míg ott, ahol a helyzet korábban is rossz volt, a romlás mértéke nem haladta meg az átlagos szintet. A legrámaibb változás a közép-dunántúli és a nyugat-magyarországi régiókban következett be. Míg a munkanélküliségi ráta az előbbi régióban 5,8-ról 10%-ra, az utóbbiban 4,7%-ról 9,6%-ra változott 2008 III. negyedéve és 2009 III. negyedéve között, az észak-magyarországi régió addig is kiugróan magas munkanélküliségi rátája „mindössze” további 2,2 százalékponttal nőtt. A mélyebb területi bontású, a megyei szintű adatok még erősebb kiegyenlítődést mutatnak.

Mint a 2008, illetve 2009. évi megyei munkanélküliségi rátákat ábrázoló kartogramok illusztrálják, a munkanélküliség szempontjából kedvező helyzetű megyék jó része egy évvel később már a közepesen kedvezőtlen helyzetűek csoportjába tartozott. A válság jó néhány olyan több száz fős üzem bezárását vagy legalábbis radikális létszámcsökkentését eredményezte, ami az adott kistérségben fő foglalkoztatónak számított, így számos, korábban jó helyzetűnek minősülő mikrokörzet a legmagasabb munkaerő-piaci ráta jellemezte térségek közé sorolódott.



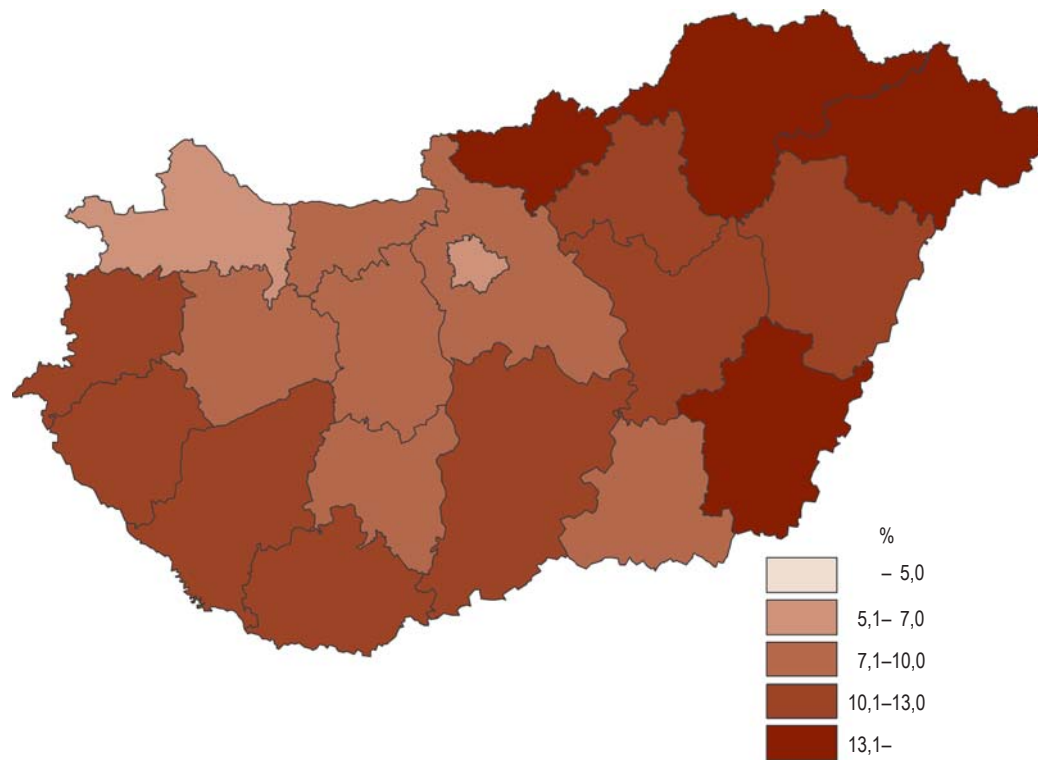
8. ábra

Munkanélküliségi ráta megyénként, 2008



9. ábra

Munkanélküliségi ráta megyénként, 2009



A legtöbb megyében (régióban) a női munkanélküliség kisebb mértékben emelkedett, mint a férfiaké, mivel a nő többségű textil- és élelmiszeripar területén a kapacitásleépítés részben már korábban – és a válsághoz közvetlenül nem köthető módon – zajlott le.

10. tábla

### A megyei és a regionális munkanélküliségi ráta, 2009. III. negyedév

Területi egység	Munkanélküliségi ráta, %			Változás 2008 III. negyedévéhez képest, százalékpont		
	férfi	nő	együtt	férfi	nő	együtt
Budapest	7,3	5,8	6,6	4,2	0,2	2,3
Pest	8,4	7,3	7,9	3,9	2,1	3,1
<b>Közép-Magyarország</b>	<b>7,8</b>	<b>6,4</b>	<b>7,1</b>	<b>4,1</b>	<b>0,9</b>	<b>2,6</b>
Fejér	11,0	10,9	10,9	5,2	5,4	5,3
Komárom-Esztergom	8,8	11,3	9,9	3,7	6,7	5,0
Veszprém	9,1	9,0	9,0	3,0	1,0	2,1
<b>Közép-Dunántúl</b>	<b>9,7</b>	<b>10,4</b>	<b>10,0</b>	<b>4,1</b>	<b>4,3</b>	<b>4,2</b>
Győr-Moson-Sopron	5,2	8,6	6,8	3,0	2,9	3,0
Vas	13,0	8,9	11,1	8,4	2,9	5,9
Zala	12,2	13,2	12,6	7,3	6,0	6,8
<b>Nyugat-Dunántúl</b>	<b>9,2</b>	<b>10,1</b>	<b>9,6</b>	<b>5,7</b>	<b>3,8</b>	<b>4,9</b>
Baranya	11,4	10,3	10,9	-1,1	0,7	-0,3
Somogy	11,1	10,5	10,8	1,0	2,6	1,8
Tolna	9,1	9,2	9,1	-1,2	-1,6	-1,4
<b>Dél-Dunántúl</b>	<b>10,7</b>	<b>10,1</b>	<b>10,4</b>	<b>-0,4</b>	<b>0,8</b>	<b>0,1</b>
<b>Dunántúl</b>	<b>9,8</b>	<b>10,2</b>	<b>10,0</b>	<b>3,3</b>	<b>3,1</b>	<b>3,2</b>
Borsod-Abaúj-Zemplén	15,8	15,5	15,6	-0,2	2,9	1,1
Heves	14,9	10,9	13,1	4,1	0,9	2,7
Nógrád	18,8	14,5	16,9	7,4	1,2	4,6
<b>Észak-Magyarország</b>	<b>16,0</b>	<b>14,1</b>	<b>15,2</b>	<b>2,2</b>	<b>2,1</b>	<b>2,2</b>
Hajdú-Bihar	11,3	12,6	11,9	3,0	3,3	3,1
Jász-Nagykun-Szolnok	10,6	12,9	11,7	3,2	2,9	3,1
Szabolcs-Szatmár-Bereg	18,6	17,2	18,0	1,2	-0,6	0,5
<b>Észak-Alföld</b>	<b>13,8</b>	<b>14,4</b>	<b>14,1</b>	<b>2,4</b>	<b>1,9</b>	<b>2,2</b>
Bács-Kiskun	11,4	11,0	11,2	2,9	2,6	2,8
Békés	12,6	15,5	13,9	3,0	5,5	4,2
Csongrád	7,5	8,4	7,9	0,3	0,3	0,2
<b>Dél-Alföld</b>	<b>10,4</b>	<b>11,3</b>	<b>10,8</b>	<b>2,1</b>	<b>2,6</b>	<b>2,3</b>
<b>Alföld és Észak</b>	<b>13,3</b>	<b>13,2</b>	<b>13,3</b>	<b>2,2</b>	<b>2,2</b>	<b>2,2</b>
<b>Ország összesen</b>	<b>10,5</b>	<b>10,1</b>	<b>10,3</b>	<b>3,1</b>	<b>2,1</b>	<b>2,6</b>

Jóllehet a munkaerő-piaci helyzet itt is rosszabb ma, mint volt a válság kirobbanása előtt, de a főváros és Győr-Moson-Sopron megye e téren továbbra is kimagaslik az ország többi területe közül. 2009 III. negyedévében nem csak 6,6, illetve 6,8%-os munkanélküliségi rátájuk volt a megyék közül a legalacsonyabb, de a 15–64 éves népességre számított 62,9%-os, illetve 61,4%-os foglalkoztatási arány-szám is közelíti az uniós átlagot. (A legrosszabb helyzetű Szabolcs-Szatmár-Bereg megye foglalkoztatási rátája ugyanekkor 45,7% volt – ezen belül a nőké a kiugróan alacsony érték jellemezte Máltáéhoz hasonlított –, amihez 18%-os munkanélküliségi ráta társult.)

**Az egy évvel ezelőtt munkanélküli, illetve foglalkoztatott státusú munkanélküliek száma és megoszlása a lakóhely régiója szerint, 2009. III. negyedév**

(%)

A lakóhely régiója	Munkanélküli férfiak,		Munkanélküli nők		Munkanélküliek együtt,	
	akik egy évvel ezelőtt					
	munkanélküliek	foglalkoztatottak	munkanélküliek	foglalkoztatottak	munkanélküliek	foglalkoztatottak
	voltak					
Közép-Magyarország	22,2	23,0	20,3	21,0	21,4	22,2
Közép-Dunántúl	7,7	10,4	8,4	14,5	8,0	12,0
Nyugat-Dunántúl	7,3	10,0	5,5	11,2	6,5	10,5
Dél-Dunántúl	12,0	9,7	10,7	9,8	11,4	9,7
Észak-Magyarország	18,8	16,8	19,1	15,0	18,9	16,1
Észak-Alföld	19,9	18,0	22,3	14,2	20,9	16,5
Dél-Alföld	12,1	12,1	13,7	14,4	12,8	13,0
<b>Összesen, %</b>	<b>100,0</b>	<b>100,0</b>	<b>100,0</b>	<b>100,0</b>	<b>100,0</b>	<b>100,0</b>
<b>Összesen, fő</b>	<b>177 613</b>	<b>130 495</b>	<b>133 724</b>	<b>86 577</b>	<b>311 337</b>	<b>217 072</b>

Az, hogy a megváltozott területi arányok a válság közvetlen hatását tükrözik, mutatja az is, hogy az „új” munkanélküliek aránya Közép- és Nyugat-Dunántúlon jóval magasabb, mint a – már egy évvel korábban is – munkanélkülieké. Érdekes módon a két csoport közötti területi különbség a nőknél sokkal markánsabb, mint a férfiaknál, és úgy tűnik, Közép-Dunántúlon a nők voltak inkább vesztesei a válságnak.

Összességében a válság hatására az ILO-kritérium szerinti munkanélküliek száma mintegy 100 ezer fővel nőtt. A legfőbb kibocsátó ágazat az ipar volt. Ezzel összefüggésben a rövidebb ideje munkanélküliek az átlagosnál képzettebbek, némileg fiatalabbak, s nagyobb arányban élnek az ország fejlettebb régióiban. Munkaerő-piaci kötődésük erős, így minden adott ahhoz, hogy gazdasági élénkülés esetén anélkül váljanak (újra) foglalkoztatottá, hogy ehhez drága központi programokra (pl. szakma szerzését célzó képzésre) lenne szükség. Kedvezőtlen, hogy a munkanélküliség növekedése rontotta a fiatalok munkába lépési esélyeit, mert a kudarcos kezdet akár egész életpályájukra hatással lehet.

#### **4. A válság hatása a munkaerő-piaci tartalékokra, illetve annak valószínűsíthető mérete 2009-ben**

Szemben az 1990-es évek fordulóját jellemző válsággal, a mostani alapvetően a munkaerőpiac szereplői, a foglalkoztatottak és a munkanélküliek között eredményezett átrendeződést, és nem növelte tovább az inaktívak – az uniós tagországok között egyébként kiugróan magasnak számító – arányát. Ennek magyarázata az újonnan munkanélkülivé váltak erős munkaerő-piaci kötődése mellett, hogy míg a 90-es években minden inaktív csoport befogadóbbá vált a foglalkoztatotti státust elhagyók, vagy oda bekerülni nem tudók irányába, addig a közelmúlt és a jelen (részben még csak tervbe vett) kormányzati intézkedései a jövedelemmel rendelkező inaktívak potenciális körének szűkítését célozták.

- A nyugdíjkorhatár 62 évről 65 évre változott úgy, hogy az átmeneti könnyítés – korábbi életkorban és teljes összeg melletti nyugdíjazás – csak néhány évjárat esetében maradt meg.
- A rokkantnyugdíjazás feltételei folyamatosan szigorodtak a már meghozott határozatok ellenőrzési módszereinek finomodása mellett.
- Határozott, bár egyelőre kézzelfogható eredményben nem igazán megnyilvánuló szándék mutatkozik a felsőoktatási keretszámoknak a demográfiai tényezőket jobban figyelembe vevő megállapítására, a felsőoktatásban eltölthető idő korlátozására, illetve az oktatási kibocsátás és a munkaerő-piaci igény jobb összehangolására. Az oktatás puffer szerepének átértékeléséhez kapcsolható a 18 éves korig terjedő tankötelezettség intézményének mind gyakoribb kritikája.
- Míg 1993-ban a gyet (gyermeknevelési támogatás) bevezetése éves szinten mintegy 50 ezer, a családméret miatt különösen kedvezőtlen munkaerő-piaci helyzetű nők biztosított alacsony összegű, de fix jövedelmet és ezzel lehetőséget, hogy gyermeknevelés címén otthon maradjon, addig jelenleg a gyesnek 3-ról 2 évre történő korlátozása van napirenden. Ha ez az intézkedés megvalósul, az anyasági ellátás igénybevétele címen inaktívak köre nagyságrendileg legalább annyival csökken, mint amekkora növekedést a gyet bevezetése hozott. A gyermekgondozási segély folyósítási idejének rövidítése ugyanúgy kínálatnövelő, mint az azoknak a már korábban életbe lépett, de hatásában nem jelentős intézkedéseknek, mint a kisgyermekesek részmunkaidőben történő foglalkoztatásának biztosítása a közsférában, vagy a gyes melletti munkavállalás (jogi) korlátainak gyakorlatilag teljes megszüntetése.

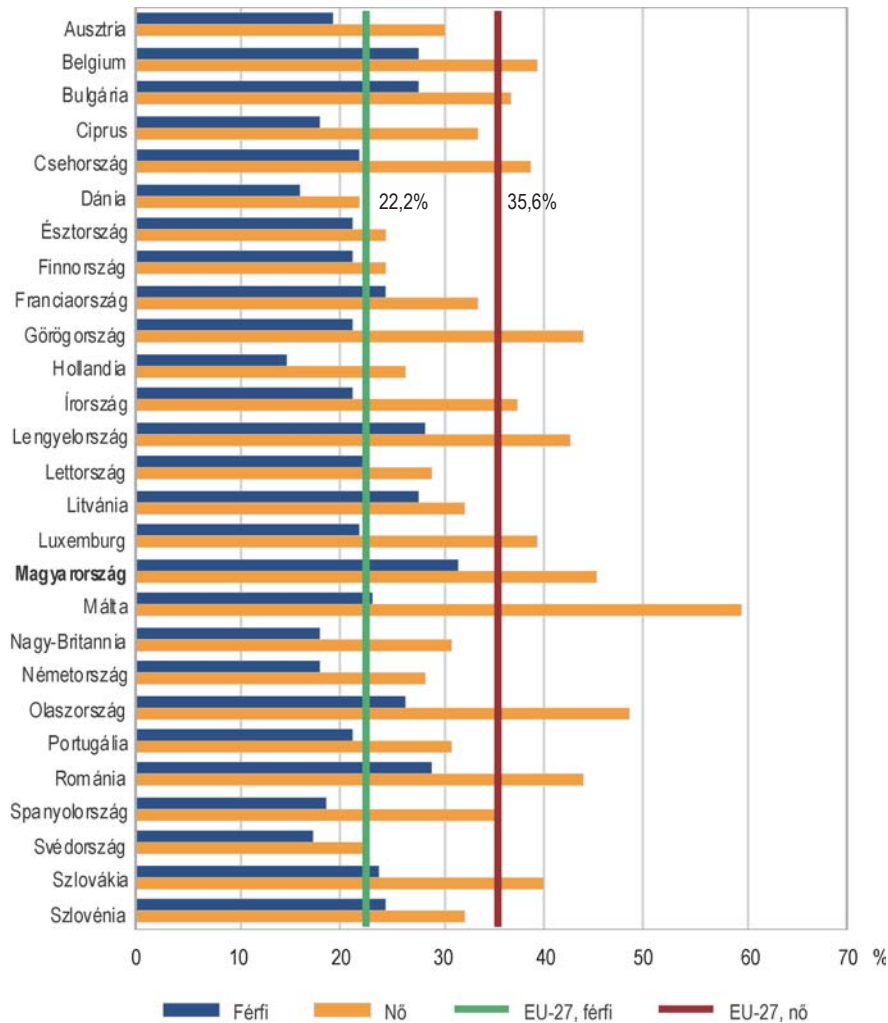
A fenti intézkedések kínálatnövelő hatása még nem jelentkezik, de a munkaerőpiacra be- vagy visszalépni szándékozó inaktívakkal – mint potenciális kínálattal – folyamatosan számolni kell. Maga a teljes inaktív sokaság a magyar munkaerőpiac kiterjedéséhez viszonyítva igen nagy számosságú, 2009-ben éves átlagban a 15–64 éves népesség 38,5%-a<sup>2</sup> – mintegy 2,6 millió fő – tartozott ide, miközben az EU-15 átlaga 27,4%, az EU-27-é 28,9% volt. A miénknél magasabb inaktivitás egyedül csak a női foglalkoztatásban inkább az észak-afrikai országok mintáját követő Máltára volt jellemző (41%), míg a miénkhez viszonylag közel állt az olasz (37,4%), a román (36,6%), a lengyel (35,6%) és a belga (33,6%) érték. Távolságunk e téren a jóval későbbi nyugdíjba vonulási életkor, a kevésbé nagyvonalú gyermekgondozási segélyrendszer és magas tanulás melletti munkavállalási aktivitás jellemezte Dániától a legnagyobb, mintegy 20 százalékpont.

Magyarországon a válság nem csak az inaktívok számát nem befolyásolta, de az összetételét sem igazán módosította. (Egyetlen említést érdemlő elmozdulás, hogy némileg csökkent a nyugdíjasok, ezen belül is a rokkantnyugdíjasok száma, míg kb. 11–12 ezerrel lettek többen a munkanélküli-ellátást igénybe vevő inaktívok.)

A nyugdíjkorhatár folyamatos emelésével mind abszolút számban, mind arányaiban érdemben kevesebb a 15–64 éves inaktív népességen belül a nyugdíjas, mint egy évtizeddel korábban, de 39,9%-kal még 2009-ben is ők alkották a legnagyobb csoportot. Az 1,04 millió 65 évnél fiatalabb nyugdíjasból 51% saját jogú öregségi nyugdíjban, 48% rokkantnyugdíjban, a fennmaradó 1% más nyugdíjszerű ellátásban (pl. özvegyi nyugdíj) részesült. A 60 évnél fiatalabbak között értelemszerűen a rokkantnyugdíjasok vannak túlsúlyban. Jóllehet a nyugdíjasok egy része – főleg a fiatalabb korcsoportba tartozók közül – legalább alkalmilag dolgozik, és vélhetően ennél is többen vannak azok, akik, ha lenne rá lehetőségük, dolgoznának, munkaerő-piaci tartalékként e réteggel nem kell számolni. (Ez akkor is igaz, ha tudható, hogy a bejelentés nélküli munkavégzésnél határozott előny a nyugdíjas státus, hiszen ilyenkor a bejelentés elmulasztása a munkavállalónak sem okoz anyagi hátrányt.)

<sup>2</sup> Az arány a 2009. II. negyedévi állományból van számítva az unión belüli összehasonlítás érdekében.

### 15–64 évesek inaktivitási arányszámai az Európai Unió tagországaiban nemek szerint 2009. II. negyedév



A nagyságát tekintve a következő csoportot 31,4%-os részaránnyal a nappali tagozatos tanulók, illetve felsőfokú tanintézmények hallgatói jelentik. Magyarország azon uniós tagországok közé tartozik (hasonlóan Portugáliához, Romániához, Szlovákiához, Bulgáriához, Csehországhoz, Olaszországhoz, illetve Görögországhoz), ahol nem igazán jellemző a tanulás melletti munkavégzés. (Egy uniós vizsgálat szerint 2008-ban Magyarországon a 15–24 évesek kevesebb mint 2%-a dolgozott és tanult is egyszerre. A fent említett országokban 2,5–4% volt ez az arány, ugyanakkor Hollandiában 47%-a, Dániában 43%-a dolgozott a diákoknak, melyet 25%-kal Németország követett.) A válság okozta keresletcsökkenés természetesen érinti a diákok munkalehetőségeit is, de mint munkaerő-tartalékról ugyanaz mondható el róluk is, mint a nyugdíjasokról: jóllehet az egyének szintjén megvan a munkavállalási hajlandóság, a csoport egészével, mint potenciális munkavállalói réteggel nem lehet számolni.

A 15–64 éves inaktívok közül 2009-ben a gyermekgondozási ellátás valamely formáját kapta és mellette nem végzett keresőtevékenységet 279 ezer fő, míg éves átlagban kb. 20 ezren foglalkoztatottnak minősültek. Az utóbbi évek pozitív ösztönzői (gyes megtarthatósága a munkavállalás mellett, némi előrelépés a részmunkaidős foglalkoztatás támogatásában) – legalábbis a válság körülményei között – nem növelték e réteg foglalkoztatási szintjét, a gyes időszakának tervbe vett rövidítése viszont mintegy 20–60 ezres kínálatot generálhat. (A tényleges kínálat egy sor olyan

nem modellezhető tényezőtől függ, mint a háztartások egyéni mozgásteret, a gyermekintézmények igénybevehetősége stb.)

Az ápolási díj igénybevétele melletti inaktivitás egy sajátos élethelyzet leképződése, ami az igénybe vevők munkaerő-piaci távollétét teljes mértékig indokolja. (Az ok megszűnésével természetesen az egyének visszatérhetnek a munka világába, de a csoport mérete többé-kevésbé állandó.)

Potenciális tartalékként kiemelt figyelmet érdemel viszont az inaktívok közül az a 93 ezer fő, aki 2009-ben úgy nyilatkozott, hogy munkanélküli-ellátásban részesül. 4/5-ük – jóllehet az előző 4 hétben nem keresett aktívan állást, így nem minősült a felvételnél alkalmazott kritériumok alapján munkanélkülinek – nyilatkozott úgy, hogy szeretne dolgozni. E csoporton belül mintegy 50–60 ezerre tehető azok száma, akik koruk (25–54 évesek, azaz a „legjobb munkavállalási korúak”) és motiváltságuk alapján elvileg jó eséllyel integrálhatók a munkaerőpiacra, így velük egyértelműen számolni kell mint munkaerő-piaci kínálati tényezővel.

12. tábla

**Egyéb inaktívok megoszlása önbesorolásuk és aszerint,  
hogymért nem keresnek munkát, 2009**

(ezer fő)

Önbesorolás	Nem keres munkát								összesen
	mert úgysem találja	mert várja, hogy korábbi munkahelye visszahívja	mert csak rosszul fizető lenne	mert egészségi állapota nem teszi lehetővé	mert családi kööttségei vannak	mert tanul	mert nem akar dolgozni	egyéb okból	
Dolgozik	–	–	–	–	–	–	–	6,8	6,8
Munkanélküli	56,2	6,5	4,2	11,6	10,1	3,0	9,6	17,0	118,1
Tanuló	–	–	–	–	–	25,6	–	0,7	26,3
Rokkant	–	–	–	9,3	–	–	0,1	1,5	10,9
Háztartását látja el	11,7	0,4	0,9	4,9	26,2	0,1	20,0	3,5	67,7
Egyéb	13,9	1,9	2,4	10,1	6,2	5,5	18,6	2,8	71,4
<b>Összesen</b>	<b>81,8</b>	<b>8,8</b>	<b>7,5</b>	<b>35,9</b>	<b>42,5</b>	<b>34,2</b>	<b>48,3</b>	<b>32,3</b>	<b>301,2</b>

A valamilyen ismert jövedelmi forrással rendelkezők mellett 2009-ben további mintegy 300 ezer 15–64 éves tartozott az inaktívok közé. Az ún. egyéb inaktívok a munkaerő-piaci távollét oka, illetve a munkaerő-piaci kapcsolat szorossága szempontjából igen heterogén sokaságot alkotnak, a „minek sorolja be magát” és a „munkakeresési aktivitás hiányának oka” keresztábra segítségével azonban az egyes csoportok többé-kevésbé lehatárolhatók. Így 2009-ben mintegy 68 ezren voltak az ún. klasszikus háztartásbeliek (döntő többségük nő). A nappali tagozaton tanulók mellett további 26 ezer fő tanulónak minősítette magát. Egy részük esti, levelező képzésben vesz részt, de az életmódja a nappali tagozaton tanulókéhoz hasonló. A fenti két csoport tagjai nem tekinthetők munkaerő-piaci tartaléknak, szemben azzal a 118 ezer fővel, aki magát munkanélkülinek sorolta be (de sem a hármaskritériumnak nem tett eleget, sem a munkanélküli-ellátás valamilyen formáját nem jelölte meg jövedelmi forrásként). Közülük mintegy 30 ezer fő adott meg a munkakeresés hiányánál olyan okot, ami a munkavállalást objektíve gátolja (pl. egészségi állapot, család gondozás). A magát besorolni nem tudó mintegy 71 ezer főből szintén mintegy 15–20 ezer fő tartalékként szóba jöhet, elsődlegesen azok, akik az „elbátortalanodott” munkanélküliekre jellemző okkal indokolták azt, hogy miért nem kerestek munkát.

Össességében tehát a 420 ezer munkanélküli mellett 2009-ben mintegy 160–190 ezer gazdaságilag inaktívból állt a munkaerőpiac kínálati oldala. Ez utóbbi réteg mérete a válság ellenére változatlan maradt, viszont a munkaerő-piaci belépésük a korábbihoz képest megnehezült. Részben azért, mert fokozottan kell számolniuk a másik nem foglalkoztatotti réteg, a munkanélküliek jelentette „konkurenciával”, részben pedig azért, mert a lokális munkaerőpiacon – jelen körülmények között – nagyobb számú munkahely létrejöttére – ami esetükben az álláskeresői tevékenységet aktivizálná – aligha lehet számítani. Az esetleges munkavállalási szándék és annak kivitelezhetősége között azért is tátong a többség esetében az átlagosnál nagyobb szakadék, mert az egyéb inaktívak 2/3-a semmilyen, vagy csak 8 évnél régebben szerzett munkatapasztalattal rendelkezik.

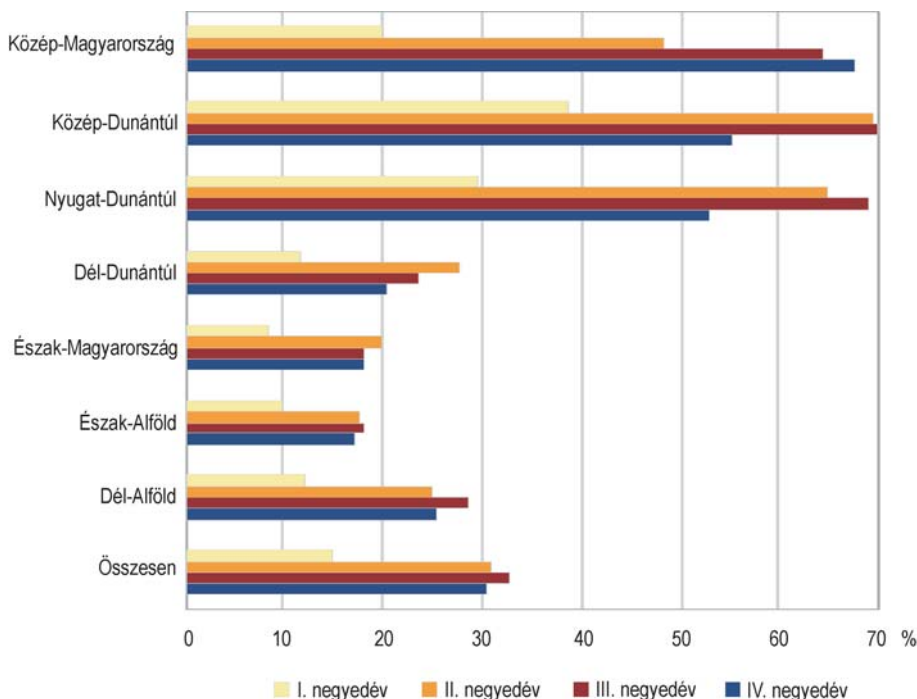
## 5. A foglalkoztatáspolitikai válasza a válságra

### 5.1. Nyilvántartott álláskereső és ellátásban részesülők

A nyilvántartott álláskereső száma – nagyjából követve a munkaerő-felmérésből számolt munkanélküliség trendjét – 2009 végéig 605 ezer főre nőtt, 127,3 ezer fővel (26,7%-kal) haladva meg így az egy évvel korábbi szintet. Az előző év azonos időszakához viszonyított változás az első negyedévben 15%-os volt, ami a III. negyedévben már 32%-ra emelkedett. Az álláskereső számának drasztikus növekedése alapvetően a válság számlájára írható, ami megemelte a létszámot, és egyben átrajzolta a megszokott szezonális trendeket, ugyanakkor vélhetően közrejátszott benne az „Út a munkához” program beindítása is, amely egy korábban passzív réteget ösztönzött a foglalkoztatási szolgálattal történő kapcsolat felvételére.

11. ábra

**Az álláskereső számának növekedése az előző évhez képest, 2009**



A területi különbségek a regisztrált álláskeresők számának változásában még markánsabban mutatkoztak meg, mint a Munkaerő-felmérés adataiban.

Mint a 11. ábrában is látható, a növekedés üteme 2009 egyes negyedéveiben Közép-Magyarországon, Közép-Dunántúlon és Nyugat-Dunántúlon 70% körüli „csúcsot” ért el, a másik négy régióé 20% körül mozgott. A válság munkaerő-piaci hatása ugyanis a gazdaságilag fejlettebb, kedvezőbb munkaerő-piaci helyzettel, magasabb aktivitási szinttel rendelkező régióit érintették legelőször, és a legnagyobb mértékben (e régiókban a legmagasabb az iparban, s különösen az exportorientált feldolgozóiparban dolgozók aránya a foglalkoztatottakon belül, mely ágazatok elsőként érzékelték a válságot). A nagymértékű növekedés részben annak is köszönhető, hogy az alacsony abszolút számokhoz képest kisebb létszámnövekedés is jelentős százalékos emelkedést jelent. A válság negatív munkaerő-piaci hatásai kevésbé tükröződtek az ország depressziós, gazdaságilag fejletlenebb térségeinek adataiban, pontosabb azonban talán úgy fogalmazni, hogy míg az ország nyugati felén a gazdasági válság egyes területeken igen nagymértékű fordulatot hozott a munkaerő-piaci körülményekben – és így a regisztrált álláskeresők számában –, az ország keleti részén az egyébként is kedvezőtlen helyzethez képest nem következett be nagy változás.

A válság kedvezőtlen munkaerő-piaci hatásai, a szezonális hatásoktól függetlenül, a szakképzett munkaerő által betöltött munkahelyeket érintették jobban.

13. tábla

### A nyilvántartott álláskeresők száma iskolai végzettség szerint

Iskolai végzettség	2008. III. negyedév	2009. III. negyedév	2009. III. negyedév a 2008. III. negyedévi %-ában
	fő		
<b>Nyilvántartott álláskeresők összesen</b>			
8 általános és kevesebb	180 982	214 160	118,3
Középfokú szakképzettséget nem adó iskola	36 039	50 896	141,2
Középfokú szakképzettséget adó iskola	183 991	268 158	145,7
Felsőfokú végzettség	21 388	29 449	137,7
Kitöltetlen	942	94	10,0
<b>Összesen</b>	<b>423 342</b>	<b>562 757</b>	<b>132,9</b>
<b>Nyilvántartott pályakezdő álláskeresők</b>			
8 általános és kevesebb	16 329	17 823	109,1
Középfokú szakképzettséget nem adó iskola	6 175	8 056	130,5
Középfokú szakképzettséget adó iskola	18 219	25 207	138,4
Felsőfokú végzettség	3 797	4 629	121,9
Kitöltetlen	280	13	4,6
<b>Összesen</b>	<b>44 800</b>	<b>55 729</b>	<b>124,4</b>
<b>Nyilvántartott nem pályakezdő álláskeresők</b>			
8 általános és kevesebb	164 653	196 337	119,2
Középfokú szakképzettséget nem adó iskola	29 863	42 840	143,5
Középfokú szakképzettséget adó iskola	165 772	242 951	146,6
Felsőfokú végzettség	17 591	24 820	141,1
Kitöltetlen	663	81	12,2
<b>Összesen</b>	<b>378 542</b>	<b>507 028</b>	<b>133,9</b>

Nőtt a férfi álláskeresők száma a nőkéhez viszonyítva. 2009 III. negyedévének átlagát tekintve az előbbieket száma 37,3%-kal, utóbbiaké 28,5%-kal emelkedett. A férfi álláskeresők száma ráadásul a válságban és annak munkaerő-piaci hatásaiban leginkább érintett régiókban nőtt a leg-



nagyobb mértékben: a 3 legfejlettebb régióban 20 százalékponttal meghaladta a női álláskeresők számának növekedési ütemét, míg például Észak-Magyarországon lényegében nem volt különbség a két nem létszámának változásában.

Az álláskeresők korcsoportonkénti dinamikája kisebb különbségeket mutatott. Mind az 50 éven felüliek száma, mind a 25 éven aluliaké az átlagossal lényegében megegyező mértékben emelkedett egy év alatt (az előbbi 34,5%-kal, az utóbbi 32,4%-kal). A fejlett régiókban azonban az országos átlagnál nagyobb ütemben nőtt mind a fiatal, mind az idős csoportokba tartozó álláskeresők száma.

Az álláskeresők összetétele a passzív munkaerő-piaci programokban való részvételük szerint is átalakult. 2009 III. negyedévében a nyilvántartásban szereplő álláskeresők 27,3%-a részesült álláskeresői járadékban, 7,6%-uk álláskeresői segélyben, rendelkezésre állási támogatást és rendszeres szociális segínyt valamivel több mint negyedük kapott (26,2%), az álláskeresők nagyobb hányadának (38,9%) azonban semmilyen ellátása sem volt. Miközben a szociális típusú ellátásban részesülő álláskeresők száma lényegében nem változott az előző évhez képest, a járadékosok száma 74%-kal nőtt. Ez a megnövekedett belépési forgalomnak és ezen belül a munkahelyüket veszítették növekvő belépési arányának köszönhető, míg az ellátatlanok létszámának átlagon felüli (40,6%-os) emelkedése az „Út a munkához” program aktivizáló hatásával hozható kapcsolatba.

Az „Út a munkához” program, melynek célja esély biztosítása a munkaerő-piaci kapcsolat megteremtésére minél szélesebb társadalmi rétegek számára a passzív segélyezés helyett, még egy békés, kiszámíthatónak tűnő időszak terméke volt. A válság kibontakozásával azonban a munkanélküliek álláshoz segítése mellett legalább ilyen fontossá vált az is, hogy minél többen el tudják kerülni azt, hogy munkanélkülivé váljanak.

## 5.2. A válság hatásának enyhítésére hozott intézkedések

### 5.2.1. Munkahelymegőrző programok

A válsaggal új foglalkoztatáspolitikai prioritásként jelent meg a munkahelymegőrzés, formálódtak 2008 végétől azok az eszközök, melyek ennek gyakorlati megvalósítását hivatottak biztosítani. Ezáltal vált a munkaadók széles köre számára elérhetővé a „Munkahelyek megőrzéséért” elnevezésű központi munkaerő-piaci program, valamint a munkavállalók munkaerő-piaci helyzetének javítása, képzettségi szintjének és az általuk végzett munka hatékonyságának növelése céljából az Új Magyarország Fejlesztési Terven belül indított Társadalmi Megújulás Operatív Program (TÁMOP) 2.3.3. eleme. Míg az előbbire 10 milliárd Ft, addig az utóbbira 30 milliárd Ft-ot meghaladó keretösszeg áll rendelkezésre. A Szociális és Munkaügyi Minisztériumnál további 0,7 milliárd Ft keretösszeget különítettek el központi munkahelymegőrző támogatásra, emellett a Munkaerő-piaci Alap foglalkoztatásialap-rész decentralizált keretéből a regionális munkaügyi központok is biztosítottak támogatási lehetőséget az átmenetileg nehéz helyzetbe került munkaadóknál a munkahelyek megőrzésére.

#### **A „Munkahelyek megőrzéséért” központi munkaerő-piaci program**

A program lehetséges támogatási elemei a következők voltak:

- Munkahelymegőrző bérköltség-támogatás
- Keresetkiegészítés csökkentett idejű foglalkoztatás esetén
- Munkaerő-piaci szolgáltatás
- Munkaerő-piaci képzés
- Újra elhelyezkedést segítő bérköltségtámogatás
- Munkába járással összefüggő költségek támogatása

A program felhívása 2009. február 9-én jelent meg, és szeptember 14-ig volt lehetőség a munkáltatói igények, illetve a munkaügyi központok és munkaadók együttműködésével összeállított

programtervek benyújtására. Ezen időpontig összesen 1841 munkaerő-piaci program került összeállításra, ami 3003 egyedi munkáltatói igényt tartalmazott. A benyújtott igények 68 076 fő megtartását célozták, 44,2 milliárd Ft támogatási igény mellett. Ebből 921 munkáltató esetében született támogató döntés, ami 10,163 milliárd Ft támogatási összeg felhasználásával 30 365 fő közvetlen érintettsége mellett elvileg 53 461 fő munkahelyének megőrzését segítheti elő. A támogatás igénybevételére a havi tényleges bérkifizetés alapján van lehetőség, így a szerződéssel vállalt kötelezettségből 2010. február 5-ig bezárólag 5,7 milliárd Ft-ot meghaladó kifizetést teljesítettek a regionális munkaügyi központok.

14. tábla

### A „Munkahelyek megőrzéséért” programban kifizetett\* támogatások adatai régióként

Régió	Eset, db	Kifizetett támogatás, ezer Ft	Támogatott létszám, fő	Összlétszám, fő
Közép-Magyarország	204	270 222	10 655	15 909
Közép-Dunántúl	103	836 716	3 125	5 804
Nyugat-Dunántúl	142	1 439 979	6 182	9 832
Dél-Dunántúl	120	616 720	1 662	3 605
Észak-Magyarország	99	643 974	1 891	4 934
Észak-Alföld	145	1 049 662	3 669	7 440
Dél-Alföld	108	883 791	3 181	5 937
<b>Összesen</b>	<b>921</b>	<b>5 741 064</b>	<b>30 365</b>	<b>53 461</b>

\* 2010. február 5-ig.

### A TÁMOP-2.3.3 programja

A program célja hosszú távon a vállalkozások alkalmazkodóképességének és versenyképességének növelése, valamint a munkavállalók munkaerő-piaci helyzetének javítása, képzettségi szintjüknek és az általuk végzett munka hatékonyságának növelése volt. Rövidebb távon cél a munkahelyek megőrzése a munkaidő átszervezésével, az alkalmazottak munkában töltött idejének csökkentésével, a vállalkozások foglalkoztatási potenciáljának, illetve a munkavállalók képzésben való részvételének támogatásával a munkanélkülivé válás megelőzése.

A program keretei között az a pályázó részesülhet támogatásban, amelyik rendelkezik az illetékes regionális munkaügyi központ támogató nyilatkozatával. A program koordinálását a Nemzeti Fejlesztési Ügynökség (NFÜ) végzi. A program iránt az érdeklődés a vártnál alacsonyabb volt, ennek eredményeként a pályázat benyújtására 2010. február 10-től kezdődően ismételt lehetőség nyílt. Jelenlegi ismereteink szerint 8,3 milliárd Ft összegű támogatási összeget ítéltek meg erre a célra, mellyel közvetlenül 16 757 fő munkavállaló volt érintve.

### Az SZMM által működtetett munkahelymegőrző program

A jelentősebb létszámot foglalkoztató munkáltatóknál történő csoportos létszámleépítés megelőzése és a munkavállalók hosszabb távú foglalkoztatásának megőrzése érdekében a Szociális és Munkaügyi Minisztérium pályázati lehetőséget biztosított a munkaadók számára. A 700 millió Ft keretösszegű támogatási lehetőség 2009. január 26-tól szeptember 30-ig állt rendelkezésre. A programhoz a munkáltatók a regionális munkaügyi központok közreműködésével kapcsolódhattak.

A regionális munkaügyi központok összesen 23 munkaadó munkahelymegőrzés támogatásának finanszírozásához nyújtottak be kérelmet szeptember 30-áig a Szociális és Munkaügyi Minisztériumhoz. A Munkaerő-piaci Alap foglalkoztatásialap-része központi keretét terhelő forrásigény 2856 fő munkavállalót érintően 870,8 millió Ft volt. A keretből a Miniszterelnöki Hivatal (MEH) elbírálása után 2201 fő közvetlen munkahelymegőrzése kapott támogatást, és ezzel összesen 4770 fő munkahelyét kell fenntartani a szerződésekben rögzített időtartam lejártáig.

### **A regionális munkaügyi központok munkahelymegőrző támogatása**

A központi pályázati lehetőségeken túl valamennyi regionális munkaügyi központ működtette a Munkaerő-piaci Alap foglalkoztatásialap-rész decentralizált keretéből a „hagyományos” munkahelymegőrző támogatást. A támogatások minden esetben a központi források kiegészítését szolgálták, és elsősorban a helyi, valamint a kistérségi foglalkoztatási válsághelyzetek kezelését biztosították. A munkaügyi központok az elkülönített források egészére kötelezettséget vállaltak. Így 418 munkáltató került támogatásra 3473 fő létszámának megtartásának ígéretével.

### **5.2.2. Hagyományos aktív foglalkoztatáspolitikai eszközök**

A válságkezelő programok mellett tovább működtek a „hagyományos” aktív foglalkoztatáspolitikai eszközök is. A gazdasági válság kezelésére életre hívott programokkal, az „Út a munkához” keretében közcélú foglalkoztatottakkal, valamint az EU által társfinanszírozott programokban részt vevőkkel együtt 2009-ben már 300 ezer fölé emelkedett az aktív eszközökben érintettek létszáma.

2009. évben a válságkezelési eszközök, valamint az „Út a munkához” program hatására megváltozott az aktív foglalkoztatáspolitikai eszközök szerkezete. A legfontosabb változások az előző évhez képest:

- A bér jellegű támogatásokban érintettek aránya az előző évi létszám 80%-át érte el az év végéig.
- A közhasznú foglalkoztatásban részt vevők aránya az előző év kétharmadára esett vissza, ugyanakkor az összes közjellegű foglalkoztatásban részt vevők száma megduplázódott.
- 2009-ben az aktív eszközben érintettek közel 34,3%-a közcélú foglalkoztatásban vett részt.
- A munkahelymegőrzésben érintettek száma tizenhétszeresére emelkedett a válságkezelésre indított programok hatására.

Aktív eszközöket 2009-ben összességében 37,7%-kal többen vettek igénybe, mint az előző évben. A hagyományos eszközöket igénybe vevők között szerepelnek a TÁMOP 1.1.2 program „Decentralizált programok a hátrányos helyzetűek foglalkoztatásáért” keretében támogatott személyek is. Ebben a programban 2008-ban 20,9 ezer fő, 2009-ben 19,1 ezer fő volt érintve. A „Lépj egyet előre” program képzésein 2008-ban közel 24 ezer fő, 2009-ben 19,8 ezer fő vett részt.

15. tábla

### **Főbb aktív eszközökben érintettek létszáma\***

Eszköz	2006	2007	2008	2009
Egyéb eszközök	7 235	4 336	13 764	3 354
Munkahelymegőrző támogatás <sup>a)</sup>	7 390	3 843	3 040	52 027
Vállalkozóvá válás támogatása	5 677	4 861	7 127	5 607
Bér- és járulékalapú támogatások	58 931	43 501	52 349	41 677
Közhasznú foglalkoztatás	66 403	63 098	63 100	20 507
<b>Közcélú foglalkoztatás</b>	<b>–</b>	<b>–</b>	<b>–</b>	<b>103 247</b>
<b>Képzés összesen</b>	<b>56 883</b>	<b>47 735</b>	<b>79 080</b>	<b>74 308</b>
Munkaerő-piaci képzés	47 141	41 816	55 199	54 471
Lépj Egyet Előre (LEE)	9 742	5 919	23 881	19 837
<b>Összesen</b>	<b>202 519</b>	<b>167 374</b>	<b>218 460</b>	<b>300 727</b>

\* A TÁMOP 1.1.2 támogatás létszámait tartalmazza.

a) Tartalmazza a DEC FA, központi és az OFA-támogatásokat is.

Az érintettek létszáma 2008-ról 2009-re a hagyományos eszközök esetében csökkent. Legnagyobb mértékben a közhasznú foglalkoztatásé esett vissza a közcélú foglalkoztatás javára. A bér és járulék jellegű támogatások esetében az érintett létszám 25%-kal csökkent. A munkaerő-piaci képzésben részesülők létszáma (a „Lépj egyet előre” programmal együtt) 6%-kal, a vállalkozóvá válás támogatásában részesülők létszáma 21,3%-kal maradt el az előző évitől.

Aktív eszközöket 2009-ben összességében 37,7%-kal többen vettek igénybe, mint az előző évben. A hagyományos eszközöket igénybe vevők között szerepelnek a TÁMOP 1.1.2 program „Decentralizált programok a hátrányos helyzetűek foglalkoztatásáért” keretében támogatott személyek is. Ebben a programban 2008-ban 20,9 ezer fő, 2009-ben 19,1 ezer fő volt érintve. A „Lépj egyet előre” program képzésein 2008-ban közel 24 ezer fő, 2009-ben 19,8 ezer fő vett részt.

### 5.2.3. „Út a munkához program”

Az „Út a munkához” program komplex intézkedések sorozatával kívánja elérni azt, hogy a munkára képes, tartós munka nélküli személyek a korábbiaknál fokozottabb mértékben vegyenek részt valamely közfoglalkoztatási formában, annak érdekében, hogy rendszeres jövedelemhez jussanak. A szociális ellátórendszereknek is hozzá kell járulnia ahhoz, hogy az ellátásokat igénybe vevők foglalkoztatása szervezett keretek között történjen, az egyéni élethelyzetet, képességeket figyelembe véve segítse a munkára való ösztönzést. Ennek érdekében megfelelő munkakapcsolatban kell együttműködniük az önkormányzatoknak és a munkaügyi szervezeteknek, illetve a szociális szolgáltatásokat biztosítóknak.

16. tábla

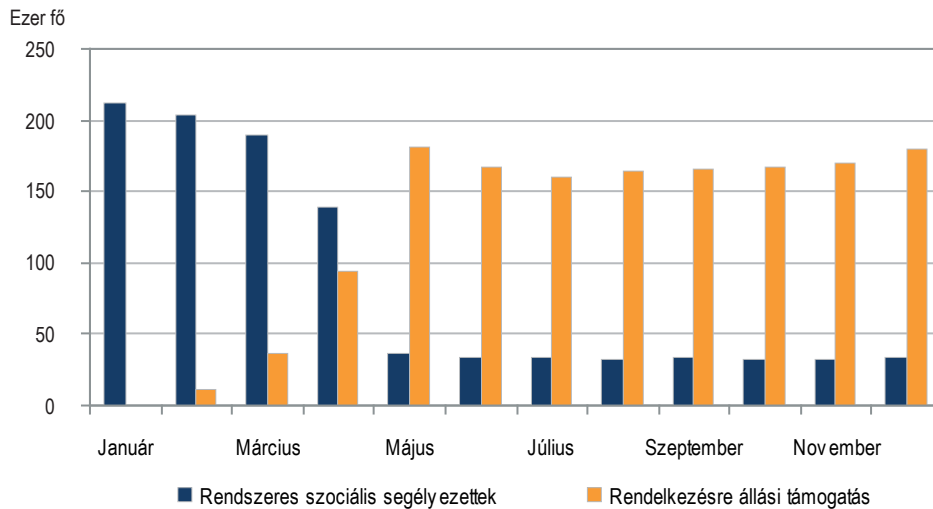
#### Az aktív korú ellátottak és a közcélú foglalkoztatásban részt vevők száma, 2009

Hónap	Rendszeres szociális segélyben részesülők száma	Rendelkezésre állási támogatásban részesülők száma	Közcélú foglalkoztatásban részt vevők száma	Összes aktív korú ellátott
	fő			
Január	212 339	0	7 909	220 248
Február	203 643	11 192	7 599	222 434
Március	190 020	35 832	9 387	235 239
Április	138 869	93 402	18 640	250 911
Május	37 105	180 481	52 128	269 714
Június	33 929	166 652	76 437	277 018
Július	33 123	159 632	86 234	278 989
Augusztus	32 987	164 390	91 228	288 605
Szeptember	33 165	166 340	96 024	295 529
Október	33 005	167 825	94 732	295 562
November	32 935	169 669	90 851	293 455
December	33 582	180 372	84 798	298 752

Forrás: MÁK (Magyar Államkincstár).

Az „Út a munkához” program résztvevői közül az Állami Foglalkoztatási Szolgálat (ÁFSZ) nyilvántartásában 279,3 ezer fő szerepelt 2009-ben. A program Észak-Alföldön és Észak-Magyarországon érintett legtöbb embert. A résztvevők száma e két régióban 77,9 ezer fő és 72,8 ezer fő volt. Ezzel szemben a központi régióban 17,5 ezer fő, a Közép-Dunántúlon 17,2 ezer fő, míg Nyugat-Dunántúlon csupán 13,8 ezer fő volt a résztvevők száma.

### A rendszeres szociális segélyezettek és a rendelkezésre állási támogatásra jogosultak létszámának változásai 2009 folyamán



A közel 280 ezres létszámból 143,9 ezer fő kapott/talált munkalehetőséget, ez az érintettek 51,5%-át jelentette. Az elhelyezkedett személyek több mint egyötöde (országosan 21,3%-a) támogatás nélkül helyezkedett el (30 651 fő). Ebből több mint 25 ezer fő önállóan talált munkát, cáfolva ezzel azt a tévhitet, hogy a rendelkezésre állási támogatást kapók számára csak a közcélú munka az egyetlen foglalkoztatási forma.

Természetesen a program résztvevőinek nagyobb hányada (113,3 ezer fő) támogatott munkahelyeken dolgozott, ebből 103,2 ezer fő az önkormányzatok/vagy azok cégeinél szervezett közcélú munkahelyeken, további 10,4 ezer fő pedig a hagyományos aktív foglalkoztatási eszközökkel (bér jellegű támogatások, közhasznú munka) támogatott munkahelyeken, valamint a Közmunkatanács által bonyolított közmunkaprogramokon. A program résztvevői közül legtöbben Észak-Magyarországon (5,2 ezer fő) és az Észak-Alföldön (4,2 ezer fő) helyezkedtek el hagyományos aktív foglalkoztatási eszközök segítségével. A támogatott elhelyezkedésen belül a Dél-Dunántúlon a legnagyobb az aránya a hagyományos aktív foglalkoztatáspolitikai eszközök segítségével elhelyezkedőknek (19,7%), az Észak-Alföldön viszont 6 százalékponttal kisebb ez az arány.

Az érintettek 2,8%-a (7952 fő) került képzésbe. A régiók között Észak-Magyarországon a legmagasabb a képzésbe kerülők aránya, 3,6% (2600 fő), szintén magas a résztvevők képzésbe kerülésének aránya a Közép-Dunántúlon (3,1%) és a Nyugat-Dunántúl régiókban (3,0%).

2009. december 31-ig 3735 fő 35 év alatti általános iskolai végzettséggel nem rendelkező személyt vontak képzésbe. 1960 fő már befejezte a képzést, az érintettek 8–9%-a pedig lemorzsolódott.

**Készítette:**

a Központi Statisztikai Hivatal és a  
Foglalkoztatási és Szociális Hivatal

**Elérhetőségek:**

[Információs szolgálat](#), telefon: (+36-1) 345-6789, fax: (+36-1) 345-6788