

Központi Statisztikai Hivatal
Debreceni Igazgatósága

**A FIATALOK HELYZETÉNEK NÉHÁNY FONTOSABB JELLEMZŐJE
HAJDÚ-BIHAR MEGYÉBEN**

Debrecen, 2005. június 30.

© Készült a
KSH Debreceni Igazgatóságán

ISSN 1786–9145
ISBN 963 215 820 2

Igazgató
Sándor István

Tájékoztatási osztályvezető
Reszler Györgyné

Készítette
Ambrus Zoltánné
Daróczi Katalin

A kiadvány megrendelhető és megvásárolható
A KSH Debreceni Igazgatóságán

Debrecen, Faraktár utca 29/B
Postacím: 4001 Debrecen, Pf. 145
Telefon/Fax: 529-800, 529-892

e-mail: Istvan.Sandor@office.ksh.hu

Másodlagos publikálás forrás megjelölésével történhet.

TARTALOM

BEVEZETŐ	5
ÖSSZEFOGLALÁS	6
FŐBB DEMOGRÁFIAI JELLEMZŐK	8
A fiatalok száma és népességen belüli aránya.....	8
Családi állapot	10
Termékenység	12
Iskolai végzettség	14
HÁZTARTÁSI, CSALÁDI ÉS LAKÁSKÖRÜLMÉNYEK.....	16
Háztartási családi kapcsolatok	16
Lakhatási viszonyok, lakáskörülmények.....	17
GAZDASÁGI AKTIVITÁS, FOGLALKOZTATOTTSÁG, MUNKANÉLKÜLISÉG	19
Gazdasági aktivitás	19
Foglalkoztatottság.....	21
Ingázás	22
Munkanélküliség.....	23
EGÉSZSÉGI ÁLLAPOT	24
DEVIANCIÁK.....	26
Kábítószer-fogyasztás	26
Alkoholizmus	26
Bűnözés.....	27
MÓDSZERTAN	28

MEGJEGYZÉSEK

A százalék- és viszonyszámok számítása kerekítés nélküli adatokból történt.

Az adatok és a megoszlási viszonyszámok kerekítése egyedileg történt, ezért a részadatok összegei eltér(het)nek az összesen adatoktól.

A népességre vetített mutatókat lakónépességi adatok alapján számítottuk.

E kiadványban fiatalokon általában a 15-29 éveseket értjük, egyes területeken az adatgyűjtési rendszer, illetve a feldolgozás ettől eltérő korcsoportos bontást tartalmaz, amit külön jelöltünk.

JELMAGYARÁZAT

- = A megfigyelt jelenség nem fordult elő.

.. = Az adat nem ismeretes.

0; 0,0 = A mutató értéke olyan kicsi, hogy kerekítve zérust ad.

BEVEZETŐ

A fiatalok szociológiai helyzete és különleges problémái a hatvanas években váltak központi kérdéssé az európai közgondolkodásban. Az alapvető kérdések a gazdasági növekedés, a társadalmi szerkezet átalakulása, valamint azok a változások voltak, amelyek a társadalmi értékek körében és a normarendszerben bekövetkeztek; a fiatalok és felnőttek viszonyának minden korban új formában felvetődő problémái; a fiatalok iskolai, munkafoglalkozási életútja, mobilitási lehetőségei, értékválasztása; a szabadidő- és sporttevékenységekhez kapcsolódó szokások és igények módosulása. E változások következtében radikálisan átalakult a fiatalok polgári-társadalmi státusza, a politikához való viszonya is.

Az egypártrendszer és centralizált gazdaság teremtette különleges feltételek ellenére Magyarországon is átalakulóban volt a fiatalok társadalmi szerepvállalása. A társadalomtudományok - a nyugat-európai országokkal egy időben - érzékenyeknek bizonyultak ezekre a változásokra: a hatvanas évek végétől zajlottak kutatások a gazdasági növekedés, a modernizáció, a polgárosodás, a középosztályosodás folyamatai és a társadalmi hátrányok, szegénység témakörében, az életmódváltozások, a gyermekvállalás és szülői szerep változásai körében.

A népesség, ezen belül a fiatalok teljes körű számbavételére, főbb demográfiai jellemzőinek, gazdasági aktivitásának, családi, háztartási, lakáskörülményeinek megismerésére, a változások hosszabb távú – több évtizedes – nyomon követésére a Központi Statisztikai Hivatal által tízévenként végrehajtott népszámlálások eredményei biztosítanak lehetőséget. Elemzésünkben többnyire a legutóbbi, a 2001. évi népszámlálás adatai alapján mutatjuk be a Hajdú-Bihar megyei fiatalok helyzetének fontosabb jellemzőit, illetve a korábbi népszámlálások – a 2001. február 1-jén érvényes statisztikai fogalmi rendszernek megfelelő, a lehetőségek szabta korlátok között átdolgozott – úgynevezett visszatekintő eredményeire támaszkodva az utóbbi évtizedekben végbement változásokat. A népszámlálás adatain túlmenően felhasználtuk a KSH egyéb olyan rendszeres adatgyűjtéseit, melyek további információt adhatnak a fiatalok életkörülményeinek értékeléséhez. A fiatalokon általában a 15-29 éveseket értjük, de egyes esetekben az adatfeldolgozások ettől eltérő korcsoportos bontást tartalmaznak, amit külön jelöltünk.

Központi Statisztikai Hivatal
Debreceni Igazgatósága

ÖSSZEFOGLALÁS

A fiatalok életkörülményeit alapvetően meghatározó tényezők az utóbbi évtizedek alatt jelentősen változtak és több szempontból lényegesen eltérnek a népesség egészére jellemzőtől.

Hajdú-Bihar 2004. év eleji népességének mintegy 23 %-a tartozott a fiatalok – 15-29 évesek – korosztályába, arányuk valamelyest meghaladta az országos átlagot. Népességen belüli arányuk a települések lélekszámának növekedésével párhuzamosan emelkedik, amiben a korosztályi sajátosság – tanulás, pályakezdés – mellett, az oktatási intézmények és a munkalehetőségek koncentráltóságának és a fiatalok ebből következő nagyobb mobilitásának van meghatározó szerepe.

A tanulási időszak meghosszabbodása, majd a munkába állás, az önálló egzisztencia megteremtésének nehézségei a családalapítást, illetve a gyermekvállalást is későbbre halasztja. E mellett egyre inkább terjed, és különösen a fiatalok körében jellemző a hagyományos együttélési formával szemben az egyéb alternatív együttélés, az élettársi kapcsolat.

A népesség iskolázottsági szintjének javulásában meghatározó szerepet játszik a fiatalok, különösen a nők mind magasabb iskolai végzettsége. Az e korosztályba tartozók között az általános iskola elvégzése teljes körűnek tekinthető, az érettségizettek és diplomások aránya pedig az utóbbi három évtized alatt megduplázódott. Az iskolázottsági szint emelkedésével egyidejűleg a népesség anyanyelven kívüli nyelvismerete is ugrásszerűen kiszélesedett. A megye népességének mintegy 14 %-a beszél valamilyen idegen nyelvet, ami a 15-39 éveseknek már az egynegyedéről elmondható.

Az önállóvá válás későbbi életkorra csúszását mutatja a háztartások tagjainak korösszetétel szerinti alakulása is. A csak fiatalokból álló háztartások száma 1980. és 2001. között mintegy 30 %-kal visszaesett. Ezen belül lényegesen alacsonyabb a családháztartások, illetve az egy szülő, gyermekes háztartások aránya a megyére jellemzőnél. A lakáshoz jutás körülményei szintén a fiatalok későbbi önállósodásának irányába hatnak. A csak fiatalok által lakott lakások ötöde bérelt lakás, ez a megye lakásállományát tekintve 6 % alatti. A fiatalok többnyire kisebb, alacsonyabb szobaszámú, viszonylag későbbi építésű és magasabb komfortfokozatú lakásokat részesítenek előnyben.

A tanulási időszak meghosszabbodása, illetve a munkába állás nehézségei a fiatalok gazdasági aktivitásának alakulásában is nyomon követhető. 1980-ban a 15-29 évesek 17,5 %-a volt eltartott tanuló, arányuk 2001. év elején egyharmad részt tett ki. E mellett az ebbe a korosztályba tartozók közel tíz %a munkanélküli. A megye fiataljainak foglalkoztatottsági szintje, pedig hasonlóan a teljes népességéhez, számottevően elmarad az országosan jellemzőtől.

A foglalkoztatottsági struktúra változásai a fiatalok körében fokozottabban érvényesültek. Közöttük a mezőgazdaságban dolgozók aránya jelentősen elmarad, míg az iparban és a szolgáltatás területén foglalkoztatottaké számottevően meghaladja a megyére jellemzőt. Foglalkozási főcsoportonként is ez a tendencia figyelhető meg. Kiemelkedő az ipari és szolgáltatási jellegű foglalkozásúak aránya, de a megyei átlag feletti a fegyveres szerveknél dolgozóké is. Ezzel szemben a gyakorlat és a szakmai tapasztalat hiányával is magyarázhatóan a vezető beosztásúak aránya nem éri el a megyei átlag felét. A helyi munkalehetőségek korlátozottsága, viszonylagos koncentráltósága következtében Hajdú-Biharban minden ötödik munkavállaló naponta ingázik, ezen belül a 15-29 éveseknek

mintegy negyedrésze dolgozik lakóhelyétől távol. A frissen végzett, pályakezdő munkanélküliek száma 2004. év végi adatok szerint jelentősen emelkedett, arányuk az utóbbi években a munkanélkülieken belül 7-9 %-ot tett ki. A fiatalok egészségi állapotát a környezet szennyezettségének fokozódása, a helytelen táplálkozási szokások, a mozgásszegény életmód már kisgyermekkorban meghatározza. Vagyis a leggyakrabban, és már fiatalkorban kialakuló betegségek megelőzését kisgyermekkorban el kell kezdeni. A magas vérnyomás és a daganatos betegségek mellett a mozgásszervi és a gerincbetegségek is viszonylag fiatal életkorban jelentkeznek. A fiatalok körében kiemelkedő halálok a közlekedési baleset, illetve az öngyilkosság. Az utóbbi mögött gyakran az alkohol és kábítószer fogyasztás fedezhető fel, de a közvetlen környezet figyelmének a hiánya, így a szükséges segítség elmaradása, vagy késése is tragédiához vezethet. Hasonló okok állhatnak az egyéb deviáns viselkedési formák, így a fiatalkori bűnözés kialakulásnak hátterében is. Mindezek a család, az oktatási, egészségügyi és szociális intézmények fokozott felelősségére hívják fel a figyelmet.

FŐBB DEMOGRÁFIAI JELLEMZŐK

A fiatalok száma és népességén belüli aránya

Magyarország népessége 1980-ban érte el csúcspontját, ekkor meghaladta a 10 709 ezret. A fiatalok – a 15-29 éves népesség – számát tekintve azonban az 1970-es évek számítanak kiemelkedőnek. Ez elsősorban az akkor 15-19 évesek kiugróan magas számának köszönhető, akik 1970-ben több mint 900 ezren voltak – a teljes népesség 9 %-a –, míg a fiatalok összesen 24 %-ot képviseltek. A 2001. évi népszámlálás adatai szerint az ifjak száma 2,3 millió volt, az utóbbi tíz évben – az össznépesség 1990. évihez viszonyított mintegy 2 %-os csökkenése mellett – közel 10 %-kal emelkedett, ám az 1970-es csúcstól 7 %-kal elmaradt. A továbbvezetett adatok alapján 2004. január 1-jén 2,2 millió fő – a népesség 22 %-a – tartozott a 15-29 éves korosztályba.

Nemenként vizsgálva elmondható, hogy a férfiak száma ebben a korosztályban még meghaladja a nőkéét. 2004. év elején ezer férfira 960 nő jutott, a teljes népesség viszonylatában pedig már 1106 a mutató értéke.

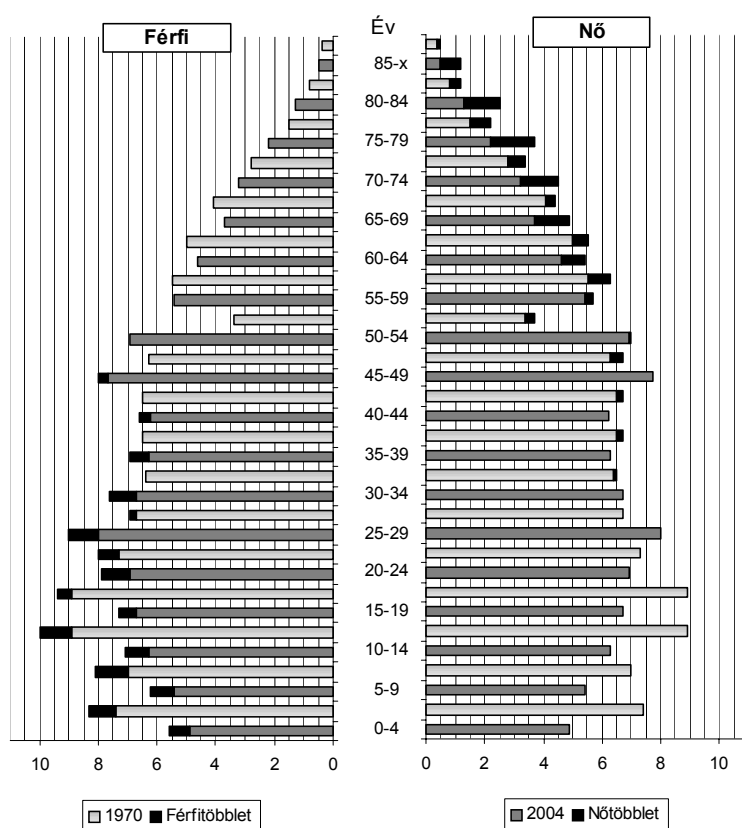
A népesség számának alakulása

Korcsoport	1960	1970	1980	1990	2001	2004
			fő			
			Ország összesen			
0-14	2529453	2173554	2341173	2130549	1694936	1606117
15-29	2154950	2426472	2355960	2065799	2264902	2214704
30-59	3903980	3943814	4182198	4218629	4156918	4169894
60-X	1372661	1757156	1830132	1959846	2081559	2126027
Összesen	9961044	10300996	10709463	10374823	10198315	10116742
			Hajdú-Bihar megye			
0-14	151550	130289	132509	1122115	102762	97485
15-29	116079	123750	129646	118272	128276	125732
30-59	188578	186980	203177	214444	219338	222202
60-X	66580	83933	86116	93897	102622	104846
Összesen	522787	524952	551448	548728	552998	550265

Hajdú-Bihar megye népessége 1960-tól vizsgálva 1995-ig folyamatosan növekedett, összesen több mint 30 ezer fővel, vagyis itt a népesség fogyása az országosnál mintegy másfél évtizeddel később kezdődött el. A 2001. évi népszámlálás 552 998 főt regisztrált, 2004. január 1-jén pedig 550 265 fő élt a megyében. A 15-29 éves korosztály népességén belüli aránya Hajdú- Biharban 1970-ben és 1980-ban 23,5 %-ot tett ki, majd az 1990-es 21,6 %-os hullámvölgyet követően 2004. év elején megközelítette a 23 %-ot.

A megyében, hasonlóan az országoshoz, a népesség egészét tekintve nőbőbblet jellemző, vagyis 1000 férfira 1086 nő jut, ami a fiatalok esetében 969.

A népesség nem és korcsoport szerinti megoszlása



A 15-29 évesek népességben belüli aránya jelentős különbséget mutat a települések népesség nagyság-csoportja szerint. A megyében legalacsonyabb népességszámú – 1000 főnél kevesebb lakosú – településeken a fiatalok aránya jóval az átlag alatti, 16,9 %, a 200 ezer főnél több lakosú Debrecenben jellemzőnél 10 százalékponttal alacsonyabb. A két szélsőértéket jelentő kategóriák között a fiatalok aránya a népességszám emelkedésével párhuzamosan emelkedik a 18-22 %-os tartományban. Az adatok a fiatalság gyakorlatban is tapasztalható jóval nagyobb mobilitását támasztják alá. Az ebbe a korosztályba tartozók többnyire közép, vagy felsőfokú tanulmányaikat folytatják, vagy pályakezdeként jelennek meg a munkaerőpiacon. Ez indokolja, hogy a nagyobb településeken, elsősorban a városokban, illetve a megyeszékhelyen magasabb a népességben belüli súlyuk, összefüggésben az oktatási intézmények, illetve a munkalehetőségek koncentrációjával.

A népesség megoszlása főbb korcsoportok és a települések népesség nagyság-csoportja szerint, 2001

Korcsoport (év)	-999	1000-1999	2000-4999	5000-9999	10000-49999	100000-
0-14	18,9	20,7	20,2	20,9	20,0	15,8
15-29	16,9	18,5	20,1	21,0	22,1	26,9
Ebből: 15-19	4,7	5,6	6,2	6,5	7,2	8,0
20-24	5,7	6,5	6,9	5,0	7,4	10,4
25-29	6,4	6,4	7,0	7,2	7,6	8,5
30-59	38,5	38,9	39,9	39,1	39,8	39,9
60-	25,8	21,8	19,8	19,0	18,2	17,4
Összesen	100,0	100,0	100,0	100,0	100,0	100,0

Családi állapot

A megyében is érvényesül az a tendencia, miszerint egyre kevesebb házasság kötődik, s emellett a házasodási kor kitolódik. A 2001. évi népszámlálás adatai azt mutatják, hogy a 15-29 éves korosztályban jelentősen megnőtt a nőtlenek, hajadonok aránya, s ezzel egyidejűleg visszaesett a házasoké.

A 15-29 éves népesség száma és megoszlása nem, családi állapot és korcsoport szerint

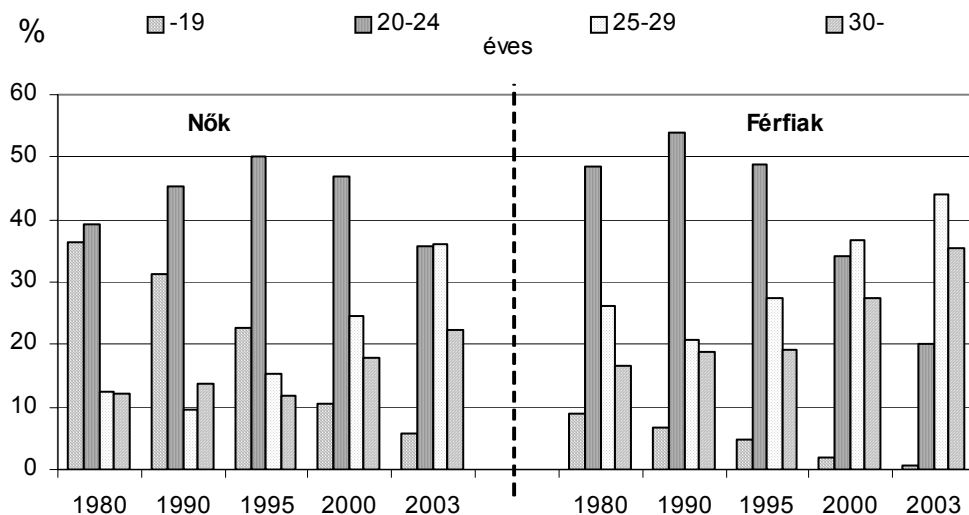
Év, korcsoport	Férfi					Nő				
	összesen, fő	nőtlen	házas	özvegy	elvált	összesen, fő	hajadon	házas	özvegy	elvált
1970	61557	66,5	32,7	0,1	0,8	62193	46,9	51,2	0,7	1,7
1980	65130	58,5	40,1	0,1	1,3	64516	38,8	58,2	0,8	2,7
1990	59357	68,6	30,1	0,1	1,3	58915	51,6	45,3	0,7	2,8
2001	64682	80,5	18,3	0,0	1,2	63594	68,4	28,9	0,5	2,6
Ebből:										
15-19	19871	99,8	0,2	-	0,0	19577	98,2	1,8	0,0	0,0
20-24	23149	89,6	9,9	0,0	0,4	23080	74,7	23,8	0,1	1,4
25-29	21662	53,1	43,8	0,0	3,1	20937	33,5	59,7	0,4	6,4

Az 1970-es népszámlálás adatai szerint a fiatal férfiak mintegy kétharmada volt nőtlen, a 2001. évi összeíráskor viszont már több mint négyötödük tartozott ebbe körbe. A párkapcsolat, illetve a család hivatalos vállalásának későbbi életkorra halasztását jelzi, hogy a 25-29 éves férfiaknak is még több mint fele nem kötött házasságot. Mindamelllett, hogy a fiatal férfiak között lényegesen magasabb a nőtlenek aránya, mint a nőket tekintve a hajadonoké, számuk is több mint a másfélszeresére emelkedett az utóbbi három évtized alatt. A hajadonok számának emelkedése ennél valamelyest mérsékeltebb volt, ezzel egyidejűleg arányuk az 1970. évi nem egészen 50 %-osról 2001-re mintegy kétharmadra emelkedett. A 20-24 évesek közel háromnegyede, a 25-29 éveseknek pedig mintegy harmada nem ment férjhez.

Az 1970. és a 2001. évi népszámlálás között az elvált fiatalok száma a másfélszeresére emelkedett, az 1980-as évektől kezdve azonban az elváltak népességben belüli aránya nem változott számottevően. A fiatal nők között jóval magasabb az elváltak aránya és az utóbbi évtizedekben lényegesen intenzívebben emelkedett, mint a férfiak esetében. A 25-29 évesek körében például mintegy kétszer akkora részt alkotnak mint a férfiaknál. E folyamat mögött felfedezhető a hagyományos női szerepek átértékelése, a nőkkel szembeszökő társadalmi igények összehangolásának nehézsége.

A házassági kedv visszaesését, illetve későbbi életkorra halasztását jól mutatják a házasságkötések évenkénti megfigyeléséből származó adatok, illetve az adott évben házasságot kötők kor szerinti megoszlásának alakulása is.

A házasságkötések megoszlása a házasulók életkora szerint

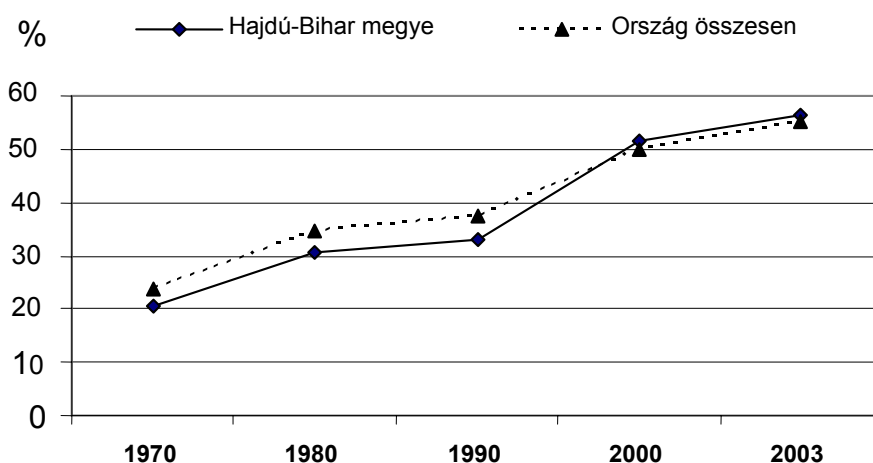


Az 1980-as években még a lányok viszonylag korai férjhez menése figyelhető meg. Ekkor a házasságot kötött nők több mint harmada 19 éves vagy annál fiatalabb volt. A korcsoportba tartozók aránya 2003-ban, igen intenzív csökkenést követően 5,8 % körül alakult. A 20-24 évesek aránya az 1995. évi kiemelkedő, 50 %-os szintről 2003-ra alig több mint egyharmadra esett vissza, szemben a 25-29 évesekével, akik 1980. évi 12,3 %-os részesedése két évtized alatt közel háromszorosára emelkedett. Ezzel egyidejűleg mind gyakrabban a 30. életévük betöltését követően mondják ki a "boldogító igent", ami a 2003-ban bejegyzett házasságok több mint ötödét jellemezte. Húsz évvel korábban ez az arány alig haladta meg a 10 %-ot.

A férfiak esetében a 19 éves vagy annál fiatalabb életkorban kötött házasság már az 1980-as években sem volt gyakori, arányuk nem érte el a 10 %-ot, 2003-ban pedig a nősülők kevesebb, mint egy %-a tartozott ebbe a körbe. A férfiaknál még élesebben rajzolódik ki a házasságkötés időbeni eltolódása. 1990-ben az anyakönyvvezető előtt megjelent férfiak több mint fele 20-24 éves korosztályba tartozott, arányuk 2003-ra 20 %-ra esett vissza. Ugyanakkor gyakoribbá vált a 25-29 és a 30 vagy annál idősebb korú nősülés. A legutóbbi adatok szerint a vőlegények 44, illetve 35 %-a képviselte ezeket a korcsoportokat.

A házasságok stabilitása a válások gyakoriságának függvényében értékelhető. Ennek egyik szokásos mutatója a válások számát a megfelelő időszakban kötött házasságok számához viszonyítani. Ez alapján elmondható, hogy a Hajdú-Bihar válási gyakorisága az utóbbi évtizedekben még az országosan jellemzőnél is kedvezőtlenebbül alakult. 1970-ben ötöd annyi házasságot bontottak fel, mint amennyit megkötöttek, 2000-ben ez az arány már meghaladta az 50 %-ot, 2003-ban pedig 56 % körül mozgott, vagyis az utóbbi három évtized alatt a válások házasságkötésekhez viszonyított aránya több, mint a kétszeresére emelkedett. Országosan az 1970-es arányszám (23,6) még magasabb volt a megyeinél, a 2000. évi (49,9) viszont már mintegy másfél százalékponttal elmaradt attól. A megyei válási arányszám 2003-ban is megelőzte az országos átlagot, a különbség azonban némileg mérséklődött.

A válások száma az azonos időszakban kötött házasságok %-ában



Korcsopontonként vizsgálva az tapasztalható, hogy a válások aránya, összefüggésben a házasságkötések későbbre halasztásával, különösen a 30 év feletti korosztályoknál emelkedett lényegesen.

Az előzőekben jelzett folyamatok mellett a fiatalok körében terjedőben vannak az alternatív együttélési formák, köztük az élettársi kapcsolat. A 2001. népszámlálás adatai szerint Hajdú-Bihar megyében a párkapcsolatban élő 15-29 éves nők 21, a férfiak 25 %-a élt élettársi viszonyban. Ezen belül a 15-19 éves nőknél közel kétharmad, a férfiaknál pedig mintegy négyötöd a házasságkötés nélküli együttélés aránya. Ez az együttélési forma az idősebb korosztályokban kevésbé jellemző.

Termékenység

A gyermekvállalási szokásokat korábban a korai házasságkötéssel párosuló fiatalkori anyaság jellemezte, ebből következően a nők 30-35 éves korukra többnyire már „kész családdal” – gyakran több gyermekkel – rendelkeztek. Ezzel szemben napjainkban a házasulás visszaesése, illetve későbbi életkorra halasztása mellett az első gyermek vállalása is kitolódik, ami a szülés kockázati tényezőinek emelkedése mellett a többgyermekes családok kialakulásának az esélyeit is csökkenti. A gyermekvállalási hajlandóság visszaesését mutatja a 100 nőre jutó élveszületett gyermekek száma, mely a teljes 15 év feletti népességet tekintve 1970 óta 20 %-kal csökkent, legnagyobb mértékben az utóbbi évtizedben. Hajdú-Bihar megyében a legutóbbi népszámlálás adatai alapján száz 15 éves és idősebb nőre már csak 165 élve született gyermek jutott, 1970-ben pedig még 206. Az országosan jellemző termékenységi mutatók jelentősen elmaradtak a megyeitől, a vizsgált időszakok közötti visszaesés mértéke azonban a megyében 5-9%, lényegesen intenzívebb volt.

A 15 éves és idősebb nők termékenysége*

Terület	1970	1980	1990	2001
Ország összesen	178	171	165	153
Hajdú-Bihar megye	206	192	182	165

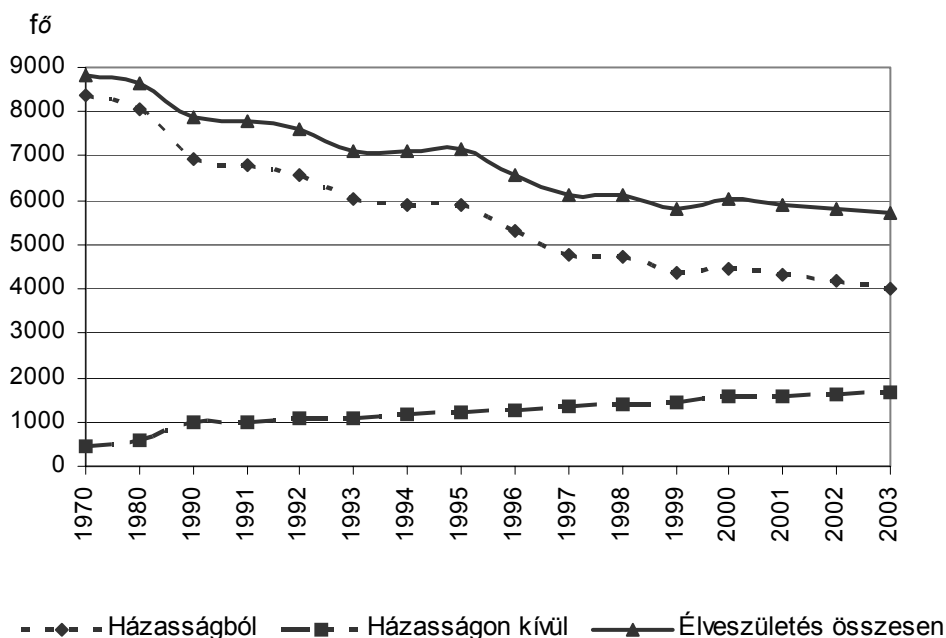
* Száz nőre jutó élve született gyermekek száma.

A családalapítás, gyermekvállalás szempontjából kulcsfontosságúnak számító 15-29 évesek körében, Hajdú-Bihar megyében, 1970-ben 100 nőre 67 gyermek jutott, majd az 1980. évi viszonylag magasabb mutatót (84) követően a 2001. évi népszámláláskor már csupán 48. Legszembetűnőbb a 20-24 évesek átlagos gyermekszámának a visszaesése. Ebben a korcsoportban, 2001-ben száz nőre csaknem fele annyi (33) gyermek jutott, mint három évtizeddel korábban, de a 25-29 évesek esetében is több mint egynegyedével marad el az átlagos gyermekszám (107) az 1970-estől (145). Az ennél idősebbeknél viszonylag kisebb mértékű volt a visszaesés, illetve a 35-39 éveseknél valamelyest emelkedett a gyermekszám.

A 2001. évi népszámlálás adatai szerint a 15-29 éves nők 15 %-ának egy, 10 %-ának kettő, 4 %-ának három vagy több gyermeke volt. Ez azt jelenti, hogy több mint 70 %-uk egyáltalán nem szült (még) gyermeket, arányuk több mint 10 százalékponttal magasabb az 1970. évinél.

A már korábban is említett alternatív együttélési formák terjedésével párhuzamosan emelkedik a házasságon kívül született gyermekek száma és aránya. Ezt támasztja alá, hogy a 15-29 éves gyermekes nők 17 %-a hajadonként neveli gyermekét és 13 %-uk él élettársi kapcsolatban.

Az élveszületések alakulása



Az Ifjúság 2000 felmérés országos adatai szerint a fiataloknak csak közel fele rendelkezik viszonylag kiforrott elképzelésekkel a gyermekek számát tekintve. Közülük a legtöbben (28 %-uk) kettő, valamivel több mint egytizedük (13 %-uk) egy, öt %-uk pedig három vagy több gyermek felnevelésében gondolkodik. A többiek várankozó álláspontra helyezkednek, és főként a körülményektől és a „jövőtől” teszik függővé a gyermekvállalást. Mindazonáltal érdekes különbségek mutatkoznak a különböző iskolai végzettséggel rendelkező 15–29 éves fiatalok között. A magasabb végzettségű fiatalok jellemzően több gyermeket terveznek.

Iskolai végzettség

A 2001. évi népszámláláskor 15-29 évesek 1972-1986 között születtek. A 70-es évek gyermekei még a hagyományos 8 évfolyamos általános, 4 évfolyamos középiskolai rendszerben tanultak, míg a 80-as évek elején születetteknek már megadatott a 6 plusz 6, a 4 plusz 8 és egyéb iskolai rendszer alternatívája, s ők már mindannyian részesei lehetnek a felsőoktatási létszám kibővülésének, mely a 80-as, 90-es években következett be.

A felsőoktatásban a hallgatói létszámnövekedés egyik oka az érettségizettek számának megugrása a demográfiai hullám következtében népesebb „évjáratokon”. A hallgatói létszám bővüléséhez az egyes intézmények keretszám-emelkedése és a felvételi rendszer liberalizálása mellett országos szinten jelentős mértékben hozzájárultak az újonnan létrejövő főiskolák, egyetemek, karok és szakok.

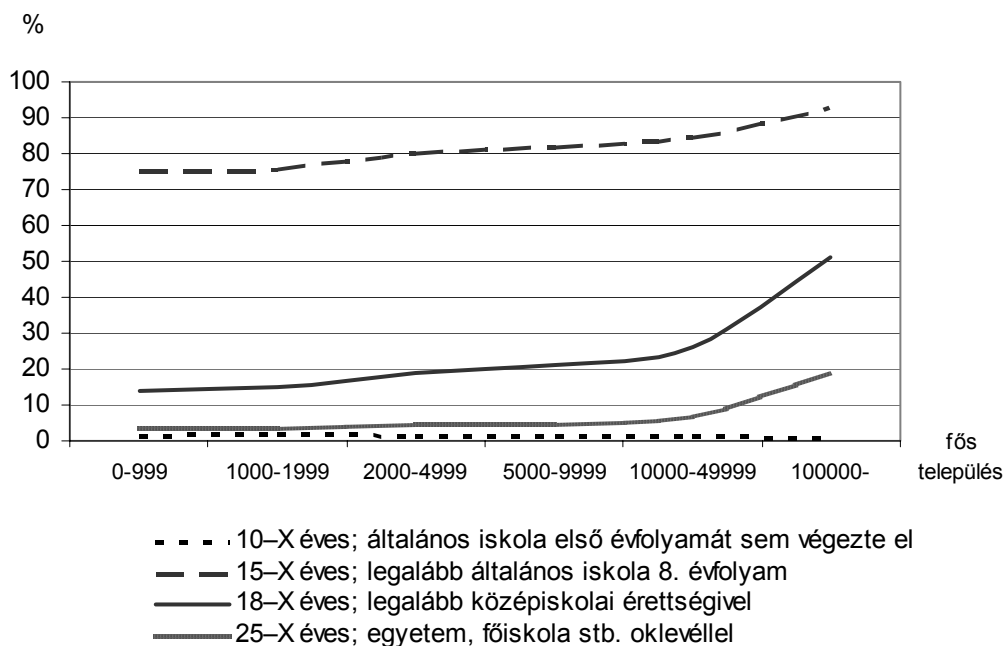
A 15-29 éveseknél ma már szinte teljes körűnek tekinthető az általános iskola elvégzése. Az érettségit és a diplomát szerzők aránya, pedig az elmúlt harminc év alatt megduplázódott, sőt egyre gyakrabban több diplomát is kezükben tartanak a fiatalok, vagy más, felnőttképzési kurzusokon gyarapítják okleveleik számát. A fiatalokat tekintve megyei szinten egyértelműen a nők magasabb képzettségi fokáról beszélhetünk, ebből következően a férfiak nagyobb részesedése az általános iskola első évfolyamát be nem fejezők, illetve a legalább 8 osztályt elvégzők között figyelhető meg.

A népesség iskolai végzettség szerint

Iskolai végzettség	1970	1980	1990	2001	1970	1980	1990	2001
					A megfelelő korú népesség %-ában			
Népesség összesen								
Általános iskola első évfolyamát sem végezte el	13 591	8 406	8 041	4 575	3,1	1,8	1,7	0,9
Legalább általános iskola 8. évfolyam	177 464	258 298	318 700	388 601	45,0	61,7	74,7	86,3
Legalább középiskolai érettségivel	47 645	78 507	102 345	144 969	13,1	19,8	25,7	34,0
Legalább középiskolai érettségivel	47 645	78 507	102 345	144 969	13,1	19,8	25,7	34,0
Egyetem, főiskola stb. oklevéllel	10 420	18 276	29 974	39 277	3,4	5,5	8,7	10,8
15-29 éves népesség								
Általános iskola első évfolyamát sem végezte el	1301	1059	988	872	1,1	0,8	0,8	0,7
Legalább általános iskola 8. évfó	103830	122258	113030	123327	83,9	94,3	95,6	96,1
Legalább középiskolai érettségivel	23472	33744	33201	47008	19,0	26,0	28,1	36,6
Egyetem, főiskola stb. oklevéllel (25-29 évesek)	2 379	3 974	4 289	5 633	6,7	8,8	12,2	13,2

Az iskolázottsági szint a települések népességnagyságával összefüggésben változik, azaz minél nagyobb lélekszámú egy-egy település annál magasabb arányban végzik el az általános és a középiskolát, illetve szereznek diplomát lakosai, s relatíve annál kisebb részt alkotnak a teljesen képzetlenek.

Az iskolai végzettség alakulása az azonos korú népesség %-ában, településnagyság szerint 2001



A nyelvismeret ma már alapvetően szükséges a boldoguláshoz, mindinkább elvárássá válik a foglalkoztatottakkal szemben. Az iskolai oktatásban is a korábbinál jelentősebb szerepet szánnak a nyelveknek, ezáltal a lakosság nyelvismeretének javulása szorosan összefügg az iskolázottsággal, s annak alakulásával. A korábbi évtizedekben tapasztalt mérsékelt növekedés után a 90-es években ugrásszerű változás volt tapasztalható ezen a téren is, s a 2001. évi népszámlálás azt mutatja, hogy Hajdú-Bihar népességének 14 %-a beszél valamilyen nyelvet anyanyelvén kívül, ez a 15-39 éveseknek már egynegyedéről elmondható.

A népszámlálás adatai szerint Hajdú-Bihar megyében a nőknek nagyobb aránya (15 %-a) beszél idegen nyelveket, mint a férfiaknak (13 %-a). A fiatal generáció esetében ez az arány 29 illetve 21 %. A valamilyen idegen nyelvet beszélők között az angol a legnépszerűbb, több mint 45 ezren bírják a megyében, a németet 32 ezren, míg az egykor szinte egyeduralgató orosz nyelvet már csupán közel 11 ezren beszélik. A 15-39 évesek körében az átlagnál jelentősebb szerepet tölt be az angol nyelv, s nagyobb arányban beszélnek franciául, latinul, mint ahogy az a teljes népességre jellemző. A német és az orosz második, illetve harmadik helye ugyanakkor a fiatalok esetében is stabilnak mondható.

HÁZTARTÁSI, CSALÁDI ÉS LAKÁSKÖRÜLMÉNYEK

Háztartási, családi kapcsolatok

A fiatalok életkörülményeit alapvetően meghatározó tényezők változása – a tanulmányi idő meghosszabbodásával párhuzamosan az önálló családalapítás későbbi életkorra halasztása – tükröződik a háztartások tagjainak életkor szerinti összetételében is. Hajdú-Bihar megyében a 2001. évi népszámlálás során mintegy 204 ezer háztartást regisztráltak, közel 10 %-kal többet, mint 1980-ban, összefüggésben az egyszemélyes háztartások számának emelkedésével. Ezzel egyidejűleg a csak fiatalokból^{a)} álló háztartások száma mintegy 30 %-kal, 19 ezerre csökkent. Az 1980 és 2001 közötti időszakot tekintve határozottan rajzolódik ki a csak fiatal személyekből álló háztartások arányának a visszaesése is, szemben a háztartások közel kétötödét kitevő fiatal-és középkorúakból állók arányának emelkedésével.

E mellett markánsan jelenik meg a csak időskorúakból álló háztartások súlyának a növekedése, míg több generáció együttélése egyre kevésbé jellemző.

A háztartások összetétele a háztartástagok életkora szerint

Év	Összesen, fő	Csak			Fiatal- és közép-	Fiatal-	Közép-	Fiatal-, közép-
		fiatal-	közép-	idős-				
korú személyekből álló háztartások aránya, %								
1980	188387	14,4	14,0	17,6	37,9	2,0	7,9	6,2
1990	198916	10,9	15,1	20,8	39,1	1,6	8,1	4,4
2000	204086	9,3	15,0	23,3	38,7	1,2	7,8	4,6

A 2001. évi adatok alapján a csak fiatalokból álló, illetve a fiatalokat is magába foglaló háztartások összetétele lényegesen eltér az összes háztartásra jellemzőtől. A csak fiatalokból álló háztartásokon belül az átlagnál jóval alacsonyabb a családháztartások aránya (62 %), míg a fiatal-, középkorú, illetve idős személyek által alkotott háztartásokban csaknem teljes körű a családi együttélési forma (99 %). A csak fiatalokból álló háztartásokon belül az egy szülő gyermekkel kapcsolat közel fele akkora gyakorisággal (5,9 %) fordul elő, mint a háztartások összességében (10,2 %).

Az előzőek alapján is elmondható, hogy a fiatalok önállósulása, „saját lábra állása”, a szülőktől történő elszakadása egyre későbbi életkorban következik be. A már korábban említett tényezők mellett a lakáshoz jutás esélyei is befolyásolják a szülői ház elhagyását.

a/ A háztartások összetételének és a lakásvizonyoknak az ismertetésénél fiatalnak, illetve „fiatalkorú” személynek tekintjük a 0-29 év közöttieket, középkorúaknak a 30-59 éveseket, időskorúaknak pedig a 60. életévüket betöltötteket.

A háztartások háztartás-összetétel és a háztartásban élők kora szerint, 2001

Háztartás-összetétel	Össze- sen	Csak			Fiatal- és közép-	Fiatal- és idős	Közép- és idős	Fiatal-, közép-
		fiatal-	közép-	idős-				
		korú személlyel						
Egy családból álló háztartás								
Házaspár és élettársi kapcsolat	122474	10657	13677	18746	62086	1175	10056	6077
Egy szülő gyermekkel	20849	1129	611	113	13401	735	3289	1571
Együtt	143323	11786	14288	18859	75487	1910	13345	7648
Két családból álló háztartás	4716	18	16	4	2868	131	115	1564
Három vagy több családból álló háztartás	270	-	-	-	191	1	-	78
Családháztartás együtt	148309	11804	14304	18863	78546	2042	13460	9290
Egyszemélyes háztartás	50856	6767	15923	28166	-	-	-	-
Egyéb összetételű háztartás	4921	498	445	608	446	490	2368	66
Nem családháztartás együtt	55777	7265	16368	28774	446	490	2368	66
Összesen	204086	19069	30672	47637	78992	2532	15828	9356

Lakhatási viszonyok, lakáskörülmények

A 2001. évi népszámlálás adatai szerint Hajdú-Bihar megyében 195 426 lakott lakásnak mindössze 7,3 %-át használták csak fiatalkorú személyek, ami 1980-ban a lakott lakások 9,2 %-át jellemezte. A lakások legnagyobb részében, közel 40 %-ában fiatal- és középkorúak éltek együtt, ezek aránya a lakásállomány jelentős növekedése mellett kissé visszaesett, számuk azonban közel 10 %-kal magasabb a két évtizeddel korábbiánál. Ezzel egyidejűleg a csak középkorúak, illetve különösen a csak idősek által lakott lakások száma és aránya még intenzívebben emelkedett.

Lakások száma a lakók korösszetétele szerint

Év	Összesen	Csak			Fiatal- és közép	Fiatal- és idős	Közép- és idős	Fiatal-, közép-	Lakás lakóné- pesség nélkül
		fiatal-	közép-	idős-					
		korú lakók							
1980	172551	15944	21337	28263	70812	5298	14137	14859	1901
1990	190039	15313	25906	37601	76952	3973	16045	11169	3080
2001	195426	14170	27533	45097	77834	2864	15887	10983	1058

A tulajdonosi jogcímű lakáshasználók között a csak fiatalok által lakottak aránya már nem érte el a 6 %-ot. E mellett a bérleti jogviszonyban lakott lakások több mint negyedében csak fiatalkorúak éltek.

Más megközelítésben, a megye használatban lévő lakásainak 93 %-át tulajdonosi jogviszonyban lakják. A csak idősek által lakott lakásokat tekintve ez az arány viszonylag magas, 97 %-os, de a vegyes korösszetételű személyek által lakott lakások túlnyomó részében is tulajdonosként élnek. Ez a csak fiatalok által lakott lakások alig több mint

háromnegyedére jellemző. A fiatalok mintegy ötöde bérlőként él lakásában, ami a megyei arányszám közel négyszerese.

A csak fiatalok által lakott mintegy 14 000 lakás többsége (közel 50 %-a), hasonlóan a megyei átlaghoz, az 1970-1980-as években épült, további 15 %-a pedig még későbbi építésű. A viszonylag újabb építésű lakások ennél nagyobb arányban (17 %) a fiatal és középkorúak együttlakása esetén fordultak elő.

A fiatalok lakta lakásokat tekintve az egyszobások aránya (19 %) lényegesen meghaladja az átlagosat (12 %). Az átlagot kismértékben meghaladó részt (50 %) tesznek ki a kétszobás lakások, míg a háromszobásoké (24 %) már jelentősen elmarad attól. A négy vagy több szobás lakások aránya a fiatalok körében nem éri el a 7 %-ot, ami fele akkora, mint a megyei átlag és mintegy harmada a fiatal-, közép- és időskorúak együttlakásánál kimutathatónak.

A lakások megoszlása használati jogcím és szobaszám szerint, 2001

A lakók korösszetétele	Lakások száma	Megoszlás, %						
		jogcím szerint			szobaszám szerint			
		tulajdonosi	bérelti	szolgálati	1	2	3	4-x
Csak fiatalkorú	14170	76,1	20,9	1,7	19,1	50,4	23,9	6,6
Csak középkorú	27553	93,0	5,5	0,9	17,7	47,6	26,2	8,4
Csak időskorú	45097	96,7	2,7	0,3	17,8	57,8	20,6	3,8
Fiatal- és középkorú	77834	93,5	5,4	0,8	5,7	35,9	38,0	20,4
Fiatal-és időskorú	2864	93,4	6,4	0,2	11,6	52,7	27,7	8,0
Közép- és időskorú	15887	96,2	3,3	0,4	10,8	51,8	28,9	8,5
Fiatal-, közép-, és időskorú	10983	96,3	3,3	0,3	4,1	34,1	37,8	23,9
Lakás lakónépesség nélkül	1058	74,1	7,6	1,1	19,5	49,4	23,0	8,1
Összesen	195426	93,2	5,6	0,7	11,6	45,2	30,3	12,9

A fentiekből természetesen következően a csak fiatalok által lakott lakások között az átlagosnál nagyobb arányban fordulnak elő a kisméretű (49 m² vagy az alatti alapterületű) lakások. Az ebbe a korcsoportba tartozók többsége, 25, illetve 23 %-a az 55-59, illetve 60-79 m² –es lakásokban él. Az ennél nagyobb méretűek csaknem fele akkora részt, 21 %-ot tesznek ki, mint a megyei átlag.

A fiatalok lakásainak több mint fele összkomfortos, további közel 30 %-a komfortos. A félkomfortos, illetve komfort nélküli lakások aránya 14 %, valamelyest alacsonyabb, mint a megyében általában, ezzel szemben a szükség- és egyéb lakások aránya a csak középkorúak által lakott lakásokat követően a fiatalok körében a legmagasabb, közel 6%.

A különböző korösszetételű háztartások megoszlása a lakások komfortfokozata szerint, 2001 (%)

Komfort fokozat	A lakók korösszetétele							
	csak			fiatal- és közép-	fiatal-	közép-	fiatal-, közép- és idős-	Összesen
	fiatal-	közép-	idős-					
	korú személy							
Összkomfortos	51,5	47,2	31,4	62,9	38,2	39,2	53,0	
Komfortos	28,9	28,0	35,9	21,5	32,6	32,4	25,6	27,6
Félkomfortos.	3,9	5,7	8,3	4,3	7,8	8,2	6,5	5,9
Komfort nélküli	10,1	13,2	19,4	7,3	16,7	15,2	10,7	12,2
Szükség- és egyéb	5,6	6,0	5,0	4,0	4,7	5,0	4,2	4,7
Összesen	100,0	100,0	100,0	100,0	100,0	100,0	100,0	100,0

GAZDASÁGI AKTIVITÁS, FOGLALKOZTATOTTSÁG, MUNKANÉLKÜLISÉG

Gazdasági aktivitás

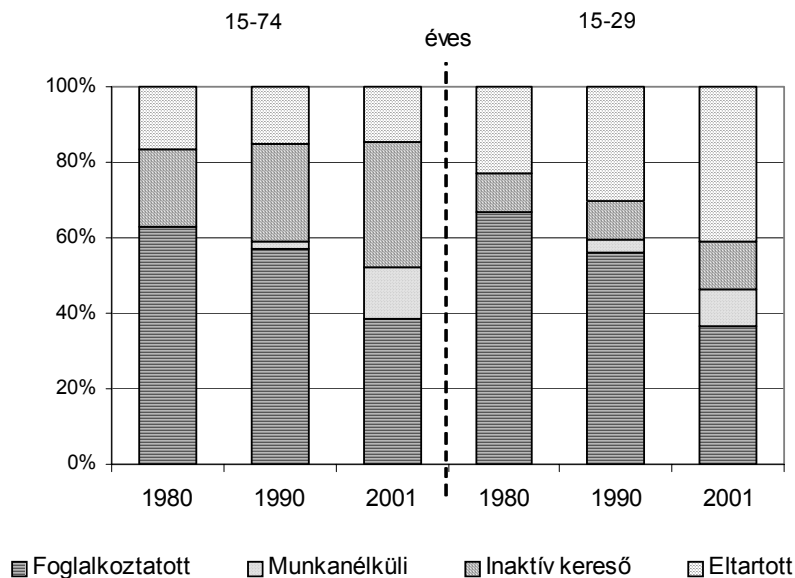
Hajdú-Bihar megye gazdaságilag aktív népességének már az 1980-as éveket is jellemző csökkenése a 1990-es években még intenzívebbé vált, így 2001. év februárjában a foglalkoztatottak és a munkanélküliek együttes száma alig haladta meg a 206 ezret. Ez az 1990. évinél több mint 12%-kal, az 1980. évinél pedig mintegy 17%-kal alacsonyabb aktivitási szintet jelez. A gazdasági aktivitás visszaesésével párhuzamosan jelentősen megemelkedett az inaktív keresők száma és aránya. 1980 és 1990 között mintegy 30%-kal, 1990 és 2001 viszonylatában pedig 37%-kal többen éltek valamilyen rendszeres járadék jellegű jövedelemből. Ebből következően a 100 foglalkoztatottra jutó munkanélküliek és inaktívák száma az 1980. évi 121-ről, 1990-re 141-re, 2001. évben pedig már 216-ra emelkedett.

A népesség összetétele gazdasági aktivitás szerint

Megnevezés	A népességből a(z)			
	foglalkoztatottak	munkanélküliek	inaktív keresők	eltartottak
aránya, %				
1980				
Hajdú-Bihar összesen	45,2	..	18,0	36,8
Ebből: 15-29 évesek	66,9	..	10,3	22,8
1990				
Hajdú-Bihar összesen	41,4	1,4	23,4	33,7
Ebből: 15-29 évesek	56,0	3,5	10,1	29,5
2001				
Hajdú-Bihar összesen	31,6	5,7	31,8	30,9
Ebből: 15-29 évesek	36,6	9,8	12,8	40,7

A 15-29 évesek gazdasági aktivitása a teljes népességhez képest nagyobb változásokat mutat. 1980-ban a korcsoport 67 %-a volt gazdaságilag aktív, ez 1990-re 60 %-ra, majd 2001-re 47 %-ra csökkent. Más oldalról nézve míg 1980-ban 23 %-uk volt eltartott, addig ez az arány 1990-re 30, 2001-re pedig 41 %-ra nőtt. A munkanélküliség körükben a legutóbbi felmérés szerint megközelíti a 10 %-ot. Az inaktív keresők – 13 %-os – aránya számottevően nem változott. A folyamatok részben magyarázhatók a tanulási időszak meghosszabbodásával és ezáltal a munkába állás kitolódásával (1980-ban a 15-29 éves népesség 17-18, 1990-ban 26 %-a, 2001-ben pedig egyharmada volt eltartott tanuló).

A gazdasági aktivitás alakulása



A 15-29 évesek között hasonlóan a népesség egészéhez a férfiakat jellemzi magasabb gazdasági aktivitás (56 %). A fiatal nők mintegy ötöde rendelkezik valamilyen járadék jellegű – többnyire gyermekgondozással összefüggő – jövedelemmel, míg a férfiaknál ez csupán 5 % körüli. A nők alig 30 %-a foglalkoztatott, több mint egyharmaduk még tanul, ugyanakkor alacsonyabb (7 % alatti) körökben a munkanélküliség is.

A népesség megoszlása gazdasági aktivitás szerint, korcsoportonként, 2001

Gazdasági aktivitás	Összesen	Ezen belül:			
		15-29	30-49	50-59	60-X
		évesek			
Gazdaságilag aktív népesség					
Aktív kereső	30,8	36,4	63,7	38,0	0,8
Gyermekgondozási ellátás mellett dolgozó	0,1	0,2	0,3	0,0	-
Nyugdíj, járadék mellett dolgozó	0,7	0,1	0,6	2,3	1,2
Foglalkoztatott együtt	31,6	36,7	64,5	40,2	2,0
Munkanélküli	5,7	9,8	10,3	4,4	0,1
Gazdaságilag aktív népesség együtt	37,3	46,5	74,8	44,6	2,2
Gazdaságilag nem aktív népesség					
Gyermekgondozási ellátásban részesülő	3,4	8,6	5,1	0,1	0,0
Sajátjogú öregségi nyugdíjas, járadékos	16,4	-	0,3	17,2	77,2
Rokkantsági nyugdíjas, baleseti járadékos	6,6	0,7	8,0	27,9	5,0
Hozzá tartozói nyugdíjas járadékos	2,3	0,1	0,3	1,0	11,2
Egyéb inaktív kereső	3,0	3,5	5,9	4,5	0,3
Inaktív kereső együtt	31,8	12,8	19,5	50,6	94,0
Eltartott együtt	30,9	40,7	5,6	4,8	3,9
Gazdaságilag nem aktív népesség együtt	62,7	53,5	25,2	55,4	97,8
Összesen	100,0	100,0	100,0	100,0	100,0

Foglalkoztatottság

Korábban már szó esett róla, hogy a kilencvenes években a foglalkoztatottság mind országosan, mind megyei szinten, a népesség egészét, illetve a fiatalokat tekintve egyaránt visszaesett. Az időközben lezajlott gazdasági szerkezetváltás erőteljesen érintette a munkaerőpiacot is, a munkanélküliség kialakulása mellett a foglalkoztatottakkal szemben támasztott szakmai, képzettségi feltételek is változtak. Az összevont nemzetgazdasági ágakat tekintve, Hajdú-Bihar megyében hasonlóan az 1990. évihez, 2001-ben is a szolgáltatás területén dolgoztak legtöbben, az összes foglalkoztatott mintegy 60 %-a. Ezen ágazatok foglalkoztatottságban betöltött szerepe az utóbbi évtizedben jelentősen megerősödött. Ezzel egyidejűleg a mezőgazdaság azonban számottevő veszteséget szenvedett el, de az iparban foglalkoztatottak száma és aránya is kis mértékben visszaesett. Az említett változások a fiatalok körében még hangsúlyosabban jelentkeztek. Körükben, a mezőgazdaságban dolgozók aránya lényegesen elmaradt a megyére jellemzőtől, míg az ipar, illetve a szolgáltatás szektorban foglalkoztatottaké számottevően meghaladta azt.

A foglalkoztatottak megoszlása nemzetgazdasági ág szerint, korcsoportonként

Nemzetgazdasági ág	15–29	30–39	40–49	50–59	60–64	65–X	Össze- sen
1980							
Mezőgazdaság	21,2	25,2	30,5	37,3	55,7	67,0	27,6
Ipar	41,8	34,1	31,4	27,5	13,9	10,9	34,7
Szolgáltatás	37,0	40,7	38,0	35,2	30,4	22,1	37,7
Összesen	100,0	100,0	100,0	100,0	100,0	100,0	100,0
1990							
Mezőgazdaság	18,5	20,4	22,6	28,5	22,6	37,5	21,5
Ipar	38,1	34,9	32,3	31,0	17,6	15,7	34,6
Szolgáltatás	43,4	44,7	45,2	40,4	59,8	46,8	43,9
Összesen	100,0	100,0	100,0	100,0	100,0	100,0	100,0
2001							
Mezőgazdaság	6,3	8,1	9,6	12,5	14,2	18,2	8,8
Ipar	32,1	30,1	31,5	28,7	17,0	15,9	30,7
Szolgáltatás	61,4	61,8	58,8	58,8	68,7	65,9	60,4
Összesen	99,8	100,0	100,0	100,0	100,0	100,0	100,0

Foglalkozási főcsoport szerint vizsgálva a 15-29 éves foglalkoztatottakról elmondható, hogy körükben végeznek legtöbben, a megyei átlagot jelentősen meghaladva (23 %) szolgáltatási jellegű munkát, ezek között is leggyakoribb a kereskedelmi, vendéglátó-ipari foglalkozás. Ebben a korosztályban az átlagosnál magasabb az ipari, építőipari foglalkozásúak, illetve a fegyveres szervek foglalkozásaiban dolgozók aránya is, míg a vezetőké, valamint a felsőfokú végzettség önálló alkalmazását igénylő munkakörökben dolgozóké annál lényegesen alacsonyabb (ami összefügg a gyakorlat és a tapasztalat hiányával is).

A foglalkoztatottak megoszlása összevont foglalkozási főcsoportok szerint, korcsoportonként, 2001

Összevont foglalkozási főcsoportok	15-29	30-39	40-49	50-59	60-X	Össze- sen (%)
	éves					
Törvényhozók, igazgatási, érdekképviselői vezetők, gazdasági vezetők	3,2	6,7	9,2	12,4	13,3	7,0
Felsőfokú képzettség önálló alkalmazását igénylő foglalkozásúak	9,8	13,4	12,3	13,5	31,0	12,3
Egyéb felsőfokú vagy középfokú képzettséget igénylő foglalkozásúak	13,1	13,7	12,9	13,6	9,4	13,3
Irodai és ügyviteli (ügyfélforgalmi) jellegű foglalkozásúak	5,3	5,0	5,5	5,2	3,2	5,3
Szolgáltatási jellegű foglalkozásúak	23,0	15,7	13,7	11,0	9,7	16,3
Mezőgazdasági és erdőgazdálkodási foglalkozásúak	3,8	4,4	5,0	6,1	12,6	4,8
Ipari és építőipari foglalkozásúak	22,4	20,8	20,2	17,2	8,9	20,4
Gépkezelők, összeszerelők, járművezetők	10,6	11,7	11,1	9,7	3,7	10,8
Szakképzettséget nem igénylő (egyszerű) foglalkozásúak	5,9	6,7	9,1	11,1	8,0	7,9
Fegyveres szervek foglalkozásaiban dolgozók	2,6	1,8	0,8	0,3	0,1	1,5
Összesen	100,0	100,0	100,0	100,0	100,0	100,0

Ingázás

Az 1990-es éveket meghatározó ágazati struktúra átalakulásával együtt járó munkahelymegszűnések következtében a foglalkoztatottak nagyobb része kényszerült lakóhelyétől távol, más településen munkát vállalni. A naponta ingázók arányának emelkedésében szerepet játszott az is, hogy a nagy állami vállalatok privatizációja, a kisebb termelőegységek kialakítása együtt járt a heti ingázóknak szálláslehetőséget biztosító munkásszállók megszűnésével. A fiatalok esetében, összefüggésben magasabb képzettségi szintjükkel, ezzel együtt magasabb kereseti elvárásaikkal, illetve mobilitásukkal a napi ingázás még nagyobb arányban figyelhető meg.

Hajdú-Bihar megyében 2001. év elején közel 36 ezren jártak el naponta lakóhelyükről más településre dolgozni. Szám szerint ez a 11 évvel korábbihoz képest visszaesést jelent, a foglalkoztatottak számának azonban ennél jóval nagyobb mértékű csökkenése mellett arányuk az 1990. évi 16 %-ról 21 %-ra emelkedett, vagyis minden ötödik munkavállaló naponta ingázott.

Az ingázók legnagyobb hányadát, mintegy harmadát a 15-29 évesek alkotják, ez azonban a foglalkoztatottságon belüli súlyuk mérséklődésével jelentősen visszaesett az 1990. évi 40 %-oshoz képest. Az ebbe a korosztályba tartozó 47 ezer főnyi aktív keresőnek viszont mintegy negyedét tették ki a naponta ingázók, 2-3 százalékponttal meghaladva az 1980 és az 1990. évi mutató értékét.

A naponta ingázók száma és megoszlása korcsoport szerint

Korcsoport	A naponta ingázók					
	száma	a foglalkoztatottak %-ában	száma	a foglalkoztatottak %-ában	száma	a foglalkoztatottak %-ában
	1980		1990		2001	
15-29	19003	21,9	14870	22,4	11833	25,2
30-39	8915	13,9	10589	14,4	10242	22,1
40-49	7864	14,2	7231	12,6	9547	18,0
50-59	5467	14,4	4406	14,8	4015	15,3
60-x	257	5,2	71	7,8	205	9,8
Összesen	41506	16,7	37167	16,3	35842	20,5

Munkanélküliség

Az ifjúság munkaerő-piaci jelenlétét nemcsak a népesség nagysága, vagy az iskolai életút hossza határozza meg, hanem olyan tényezők is, mint a munkáltató szakmai és munkatapasztalatra, képzettségre vonatkozó elvárásai. Demográfiai tekintetben elmondható, hogy a 90-es években elsősorban a „Ratkó-unokák” következtek volna a staféta átvételében a munkaerőpiacon. Ez az időszak azonban egybeesett a foglalkoztatottság drasztikus csökkenésével, s a nyugdíjkorhatár emelése miatt is kevesebb munkahely üresedett meg.

Az iskolapadból a munkapiacra kerülést a pályakezdők egy része traumaként éli meg. A mai fiatalok többnyire nem látják biztosítottak elhelyezkedésüket (ezzel is indokolható a képzettségek halmozása). Az Ifjúság 2000 felmérésben a 15-29 éveseket félelmeikről is megkérdezték, s jelentős, 47%-os többségben – az Észak-Alföldön a válaszok 57%-ában – a munkanélküliség szerepelt az első helyen, megelőzve a pénztelenséget és a lakásproblémákat.

A Foglalkoztatási Hivatal adatai szerint Hajdú Bihar megyében 2004 decemberében a regisztrált munkanélkülieknek (30 471 fő) közel egyötöde 26 évesnél fiatalabb volt, számuk az egy évvel korábban regisztráltak mintegy 10 %-kal haladta meg. A fiatalok nagyarányú munkanélkülisége mellett kiemelt figyelmet érdemel a pályakezdő munkanélküliek szintén igen magas aránya.

2004. év végén 2713 pályakezdő szerepelt a nyilvántartásban, számuk több mint 20 %-kal emelkedett az egy évvel korábbihoz képest. Az összes munkanélkülihez viszonyított arányuk 8,9 %-os volt, ami a korábbi évekhez képest nem jelentett lényeges elmozdulást.

Az elhelyezkedési esélyeket alapvetően meghatározzák a képzettségi jellemzők. Általános tendencia, hogy az alacsony iskolai végzettségűeket a munkaerőpiac egyre kisebb arányban tudja felszívni. A 2004. év végén nyilvántartott munkanélküliek csaknem fele legfeljebb az általános iskola 8. osztályát végezte el. Arányuk a pályakezdők között ennél lényegesen alacsonyabb, megközelítőleg 35 %-os, de hasonlóan az összes munkanélkülihez ebben a körben is az ő részesedésük a legmagasabb.

A regisztrált munkanélküliek és a regisztrált pályakezdő munkanélküliek száma és megoszlása iskolai végzettség szerint, 2004 december*

Iskolai végzettség	Összes regisztrált munkanélküli		Ebből:			
			pályakezdők		nem pályakezdők	
	száma	megoszlása, %	száma	megoszlása, %	száma	megoszlása, %
8 általánosnál kevesebb	2300	7,55	132	4,87	2168	7,81
Általános iskola	12171	39,94	788	29,05	11383	41,01
Szaktanácsképző	8900	29,21	527	19,42	8373	30,16
Szakiskola	783	2,57	80	2,95	703	2,53
Szakközépiskola	2446	8,03	382	14,08	2064	7,44
Technikum	711	2,33	131	4,83	580	2,09
Gimnázium	2059	6,76	280	10,32	1779	6,41
Főiskola	732	2,40	221	8,15	511	1,84
Egyetem	369	1,21	172	6,34	197	0,71
Összesen	30471	100,00	2713	100,00	27758	100,00

*Forrás: Foglalkoztatási Hivatal

A pályakezdeket tekintve, jelentős hányadot alkotnak még a szakmunkások (20 %), a szakközépiskolai (14 %), illetve a gimnáziumi érettségivel rendelkezők (10 %). A diplomások aránya (15 %) mintegy ötszöröse a munkanélküliek összességére jellemzőnek.

EGÉSZSÉGI ÁLLAPOT

A lakosság egészségi helyzetéről részben a saját magukról alkotott vélemények, részben az egészségügyi ellátó intézmények statisztikái alapján alkothatunk átfogó képet.

Az „Országos Lakossági Egészségfelmérés, 2003”^{a)} többek között a lakosság saját egészségi állapotáról alkotott véleményét is tudakolta. E felmérés alapján az országban a teljes felnőtt népesség (18 éven felüliek) 18 %-a rossznak, vagy nagyon rossznak, 37 %-a kielégítőnek, 45 %-a jónak, vagy nagyon jónak értékelte egészségét. A 19-24 éves korosztály ennél sokkal kedvezőbbnek minősítette saját egészségi állapotát. Mindössze 4 %-uk gondolta rossznak, vagy nagyon rossznak, 16 %-uk kielégítőnek és 80 %-uk jónak, vagy nagyon jónak.

A népesség egészségi állapotának értékelésében meghatározó szerepe van a háziorvosi szolgálathoz bejelentkezettek leggyakrabban előforduló betegségeinek. Ezek alapján a megye fiatal népességének egészségi állapota valamelyest kedvezőbb képet mutat az országosan jellemzőnél. (A 10 000 lakosra jutó megbetegedések területi különbségeiben szerepet játszhat, hogy a népesség betegségről alkotott képében, orvoshoz járási szokásában is lehetnek területenként eltérő vonások.) Hajdú- Bihar megyében is, hasonlóan az országosan tapasztalhatóhoz, valamennyi korcsoportban, így a fiatalok körében is a magasvérnyomás-betegségek állnak az első helyen, ami egyben azt is jelenti, hogy a megelőzést már ebben a korban el kell kezdeni.

A háziorvosokhoz bejelentkezettek fontosabb betegségei 10 000 megfelelő korú lakosra számítva, 2003

Megnevezés	19-24	25-34	35-44	45-54	55-64	65-74	75-	Össze- sen
	évesek							
Gümőkór és gümőkór következményei	3,3	8,1	30,9	46,4	59,9	86,9	102,9	31,1
Rosszindulatú daganatok	7,3	23,0	75,0	207,9	376,1	551,1	728,9	167,2
Diabetes mellitus	26,2	59,3	257,5	594,2	1060,7	1335,5	1330,0	422,6
Sclerósis multiplex	1,8	4,3	11,2	13,9	12,4	8,8	2,8	6,5
Magasvérnyomás betegségek	203,1	391,9	1201,6	2503,2	4104,5	5237,4	6294,7	1791,1
Ischemiás szívbetegségek	5,9	37,5	320,8	1193,5	2302,5	3268,2	4350,3	959,5
Cerebrovasculáris betegségek	2,0	5,3	39,2	169,7	385,1	747,1	1419,1	206,4
Idült alsó légúti betegségek	39,6	59,3	166,7	372,7	639,3	871,9	1319,8	296,4
Asthma	82,7	91,7	148,5	209,8	270,3	303,0	285,7	139,8
Gyomor-, nyombél-, gastrojeju-nális fekély	27,6	77,8	214,4	375,7	455,4	406,3	390,0	199,0
Máj betegségei	4,5	31,4	168,8	348,9	433,0	362,9	273,7	168,0
Spondylopathiák	44,3	144,7	442,9	923,1	1443,4	1610,4	2001,8	607,4
Csontsűrűség és csontszerkezet rendellenességei	2,6	9,9	41,9	224,5	541,4	884,0	1260,2	235,1
Epilepsia	42,1	47,4	78,5	75,7	73,1	64,3	40,5	47,5
Vese elégtelenség	1,8	4,2	8,8	18,5	30,7	53,3	74,3	16,2
Pajzsmirigy rendellenességei	33,9	69,5	155,9	219,0	238,7	211,3	188,1	118,4

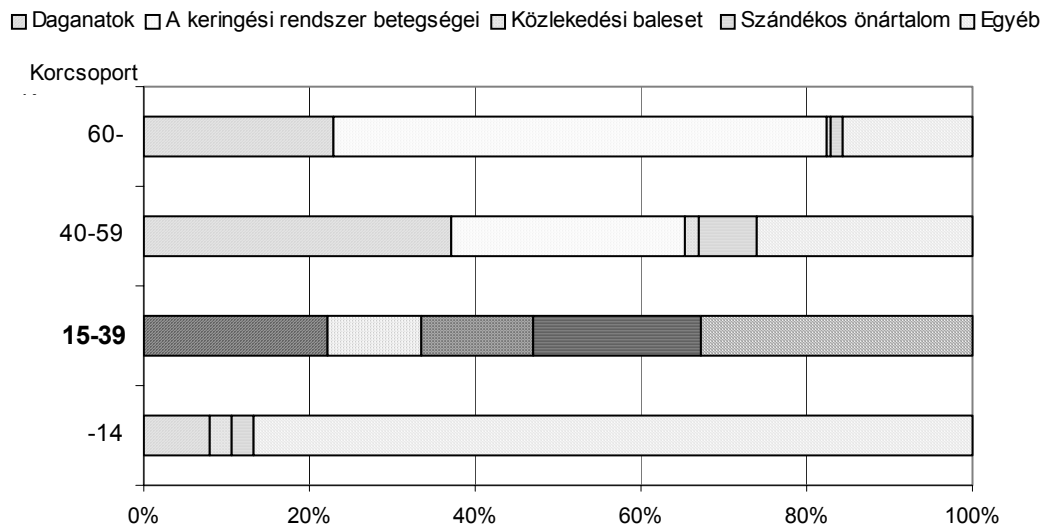
a) Az Országos Epidemiológiai Központ szervezésében készült felmérés.

A megyében 2003-ban 10 000 lakosra közel 1800 magasvérnyomás-betegség jutott, ami a 19-24 éveseknél is a – megfelelő korú népességet tekintve – meghaladta már a 200-at, a 25-34 éveseknél pedig az előbbi korosztályra jellemző gyakoriságnak elérte csaknem a dupláját.

A megyei megbetegedések között, csak úgy mint országosan, összességében a 10 000 lakosra vetített gyakoriság alapján az ischemiás szívbetegségek (960) állnak a második helyen, a 19-24 éveseknél azonban az asthma (83), a 25-34 éveseknél pedig spondylopathiák – csigolyabántalmak – (145). A 19-24 évesek között az asthma mellett igen gyakran találkozhatunk az idült alsó légúti betegségekkel (40), melyek egyik legfőbb kiváltó okai között lehet említeni a dohányzást. Igen gyakori betegségnek számít már a fiatalok körében is az epilepsia (42), a gyomor-, nyombélfekély (28), illetve a cukorbetegség (26). Az utóbbi kialakulásában szintén többnyire a helytelen életmódot, az egészségtelen táplálkozási szokások által meghatározott elhízást lehet hajlamosító tényezőként említeni. A cukorbetegség esetében az igen súlyos szövődmények kialakulásának megelőzése jelent kiemelkedően fontos feladatot.

Hajdú-Bihar megyében hasonlóan az országos tendenciához, a halandósági mutatók mérsékelten javultak. A fiatalok halandósági mutatóinak alakulása, további javítása az e korosztályba tartozók halálhálójára – ami lényegesen eltér az idősebb korúakétól – tereli a figyelmet.

Főbb halálokok korcsoport szerint, 2003



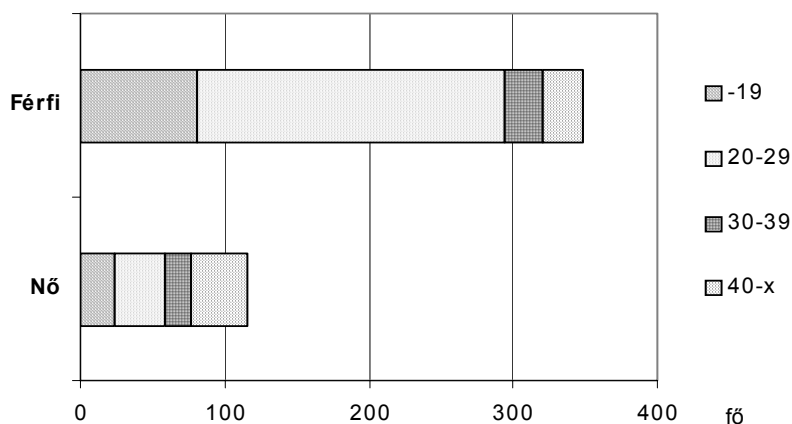
Az idősebbek halandóságában a keringési rendszer betegségeinek, illetve a daganatos betegségeknek van meghatározó szerepe, a 15-39 évesek körében azonban a daganatos betegségek mellett a baleset és az öngyilkosság számít vezető halálhálójának. A haláleset az elhalálozott életkorától függetlenül, a hozzátartozók számára nehezen feldolgozható esemény. A fiatal korban bekövetkezett halálozás azonban még kevésbé elfogadható, különösen az azt kiváltó okok többségének értelmetlensége, érthetlensége tükrében.

DEVIANCIÁK

Kábítószer-fogyasztás

A fiatalok vezető halálokaiban meghatározó szerepe van többek között az elsősorban erre a korosztályra jellemző kábítószer fogyasztásnak is. A drogbetegeket 10 000 lakosra vetített száma - 8,5 - alapján Hajdú- Bihar a megyék sorában a hatodik legveszélyeztetettebb terület. Az országos átlag 14,8, amiben Budapest kiemelkedően magas (55) mutatójának a hatása érvényesül. A kábítószer-fogyasztás különösen a fiatal férfiak körében jelent kiemelkedő kockázati tényezőt. Országos adatok szerint 2003. év folyamán kezelésen megjelent kábítószer fogyasztó férfiak közel kilenctizede 40 évesnél fiatalabb volt. Ez a kábítószer fogyasztás miatt kezelésre jelentkező nők mintegy hattizedéről mondható el. Hajdú-Bihar megyében a kezelésen megjelent kábítószer-fogyasztók között még magasabb a fiatalok aránya, a férfiak között 92 %, a nők körében pedig mintegy kétharmados.

A megyében kezelésen megjelent kábítószer-fogyasztók nem és korcsoport szerint, 2003



Az országosan jellemzőhöz képest lényeges eltérést mutat a megye kábítószer-fogyasztóinak összetétele a fogyasztási szokások tekintetében. Az itt regisztrált fogyasztók közel háromötöde naponta, mintegy 10 %-a hetente és 30 % körüli részük alkalmanként használ kábítószerrel. Országosan alacsonyabb (40 %) a napi szinten fogyasztók aránya, hetente mintegy 25 %-uk, míg alkalmanként megközelítőleg 35 %-uk él kábítószerrel.

Alkoholizmus

A megbetegedések, illetve a halálos esetek jelentős része valamilyen mértékben összefüggésbe hozható a rendszeres alkoholfogyasztással. A mértéktelen fogyasztás azonban nemcsak a fogyasztó egészségét veszélyezteti, hanem az alkohol hatására megváltozott tudatállapotban közvetlen, vagy tágabb környezetében is visszafordíthatatlan rombolást okoz, mind fizikai, mind morális értelemben. Az alkoholizmus szenvedő alanyai leggyakrabban az alkoholista személlyel együtt élő családtagok, gyermekek. Az alkoholizmus elleni küzdelemben egymással szemben álló érv és ellenérvként vetődnek fel a gazdasági és társadalmi szempontok. Az alkoholfogyasztás bizonyos szintig társadalmilag elfogadott szokás, étkezéshez, családi, társadalmi rendezvényekhez kapcsolódóan jelenik meg. Gazdasági szempontból jelentős részét képezi a nemzeti termelésnek, a költségvetés bevételi oldalának. A gond ott jelentkezik, ahol az alkoholfogyasztás kultúrája hiányzik, illetve a mértéktelen fogyasztás következményeként függőség alakul ki.

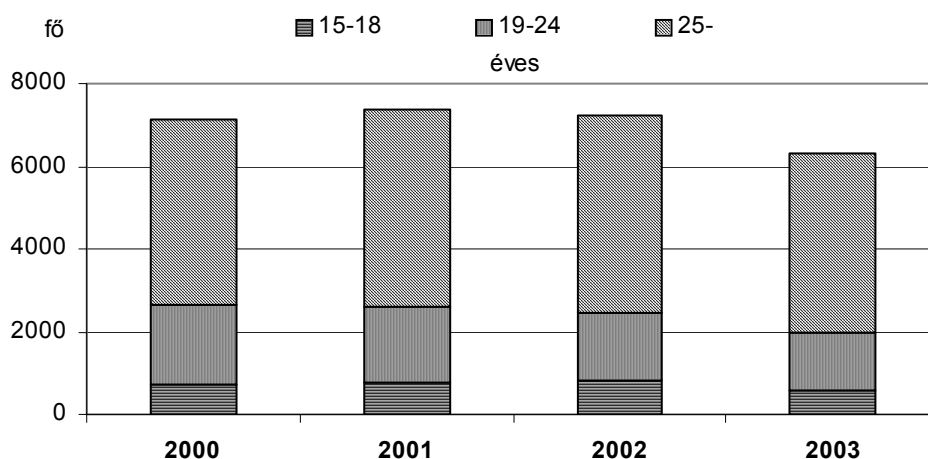
Országos összesítés szerint százezer lakosra 335 gondozott alkoholista beteg jut, a 20-34 évesek körében pedig 228. A megyében nyilvántartott és gondozott alkoholisták százezer lakosra jutó száma lényegesen elmarad az országos átlagtól. Az összes nyilvántartott beteg esetében a mutató értéke 170, a 20-34 éveseknél a megfelelő korú népességre vetítve pedig 70. Ez nagy valószínűséggel nem azt jelenti, hogy a megyében ennyivel alacsonyabb az alkoholizmusban érintettek aránya. Az okok sokkal inkább a megye népességének az alkoholizmusról, mint betegségségről alkotott helytelen képében keresendő. Az alkoholizmus felismerését a beteg mellett sok esetben a közvetlen környezet is akadályozza, amennyiben együttműködik a tünetek leplezésében, takargatásában. A betegség kezelése – hasonlóan más betegségekhez – minél később kezdődik el, annál kisebb eséllyel vezet eredményre. E mellett felmerülhet a családsegítő, illetve a gondozói hálózat elégségességének, elérhetőségének a kérdése is. Az addiktológiai betegeket gondozó intézményhálózat biztosítja a megye teljes lefedettségét, helyileg azonban két településre koncentrálódik. A megyeszékhelyen kívül csak Berettyóújfaluban van lehetőség gyógykezelésen részt venni.

Bűnözés

A különböző deviáns viselkedési formák többnyire azokra a társadalmi problémákra vezethetők vissza, amelyek már gyermekkorban, a családon belül kialakult feszültségeken keresztül éreztetik hatásukat. Szülők válása, munkanélkülisége, vagy a túlfeszített munkatempó, miközben nem marad idő a gyermekek problémáit észrevenni és kezelni. Az iskolai oktatási-nevelési program is esetenként a teljesítmény centrikus oktatás felé hajlik el, így a fiatalok kialakulóban lévő személyiségének sérülését, torzulását nem mindig ismerik fel idejekorán, ennek következtében a fiatalok gyakran nem kapják meg a szükséges segítséget, ami a későbbi tragédiák megelőzését jelentené.

Sok esetben hasonló okok fedezhetőek fel a bűncselekményt elkövető fiatalok – akiknek száma és aránya az utóbbi években kedvezőbben alakult – előéletében is.

Ismertté vált bűnelkövetők száma



2003-ban Hajdú-Biharban a bűnelkövetők 22 %-át fiatal felnőttek, 19-24 évesek alkották. Számuk és arányuk a 2000 évihez képest jelentősen mérséklődött. Az ennél fiatalabbak, a 18 év alattiak aránya 9-10 % körül mozgott, s az utóbbi években nem változott számottevően.

MÓDSZERTAN

A kiadvány többnyire a 2001. február 1-jei eszmei időponttal végrehajtott teljes körű népszámlálás adatainak a felhasználásával készült. Az adatok feldolgozása a 2001. február 1-jei közigazgatási beosztás és az akkor érvényes statisztikai fogalmi rendszer szerint történt. A visszatekintő adatok ennek megfelelően, illetve a lehetőségek szabta korlátok között kerültek átdolgozásra.

A 2001. évi népszámlálás részletes fogalommagyarázata az eddig megjelent, elsősorban a 6. számú kötetsorozat I. kötetében található, itt csak az e kiadvány értelmezéséhez nélkülözhetetlen fogalmak magyarázatát adjuk meg.

Népszámlálási lakónépesség: Az adott területen népszámlálási lakónépességbe tartozik az az összeírt személy, aki a népszámlálás eszmei időpontjában ténylegesen az összeírás helyén tartózkodott, életvitelszerűen ott élt, az adott lakcímen rendszerint elérhető volt, éjszakai pihenését leggyakrabban ott töltötte, onnan járt dolgozni, illetve tanulni. Az összeírás helye tehát a népszámlálási lakónépességbe tartozó személynek lehet a lakóhelyként bejelentett (állandó) lakcíme, tartózkodási helyként bejelentett (ideiglenes) lakcíme, és nem bejelentett lakcíme is. A népességnek ez a csoportosítása lényegében megegyezik az 1990. évi népszámlálás lakónépességével, amikor a bejelentési szándékot, mint megtörtént bejelentést vették figyelembe. Az 1970., az 1980., az 1990. évi adatok a bejelentett, a korábbiak a népszámlálások a jelenlévő népességét tartalmazzák.

Családi állapot: A népesség családi állapot szerinti csoportosítása az eszmei időpontban fennállott jogi helyzetnek megfelelően történt. Eszerint:

nőtlen, hajadon az a személy, aki még nem kötött házasságot;

házas az a személy, akinek házasságát jogerős bírói ítélet nem bontotta fel, házastársa életben van, függetlenül attól, hogy házastársával együtt él-e;

özvegy az a személy, aki házastársának halála után nem kötött újabb házasságot;

elvált az a személy, akinek házasságát jogerőre emelkedett bírói ítélet bontotta fel, és újabb házasságot nem kötött.

A bírói ítélet nélkül különváltan élő személyek adatai a házások adataiban szerepelnek. A házassági kapcsolat nélkül együtt élő személyek családi állapotának elbírálása ugyancsak a jogi helyzet alapján történt.

Termékenység: Termékenységen a 15 éves és idősebb nők szülésgyakorisága, illetve a 15 éves és idősebb népesség élve született gyermekeinek száma értendő, függetlenül attól, hogy a gyermek az eszmei időpontban életben volt-e. Az élve született gyermekek száma nem tartalmazza az örökbe fogadott vagy nevelt gyermekeket. A népszámlálás 1970 óta a termékenységet az eszmei időpontig élve született gyermekek száma alapján méri.

Iskolai végzettség: A népesség iskolázottságának megállapítása az iskolarendszerű oktatás keretében szerzett legmagasabb elvégzett évfolyam alapján történt. Az iskolarendszerű oktatás jelenleg – az óvodán túl – az alábbi oktatási formákat jelenti:

általános iskola,

középiskola (gimnázium, szakközépiskola),

főiskola, főiskolai továbbképzés,

egyetem, egyetemi továbbképzés.

Háztartás: Közös háztartásba az olyan együtt lakó személyek tartoznak, akik egy lakásban vagy annak egy részében laknak, a létfenntartás (pl. étkezés, napi kiadások) költségeit – legalább részben – közösen viselik. Az előbbiek teljesülése esetén sem minősülnek egy háztartásban élőknek az ugyanabban a lakásban lakó személyek, ha önálló

lakáshasználati jogcímük van. A tulajdonos, illetve a bérlő az albérlőjével, ágybérlőjével soha nem alkot közös háztartást, utóbbiak (ha családot alkotnak, családtagjaikkal együtt) mindig külön háztartásba tartoznak.

Lakás: az eredetileg állandó emberi szállás, tartózkodás (otthon) céljára épített, vagy lakássá átalakított, és jelenleg is lakás céljára alkalmas, meghatározott rendeltetésű (lakó-, főző-, egészségügyi stb.) helyiségek egymással általában műszakilag (építészeti) is összefüggő egysége, amely a közterületről, udvarról vagy az épületen belüli közös térből (lépcsőház, folyosó stb.) önálló bejárattal rendelkezik.

Gazdasági aktivitás: A népszámlálás eszmei időpontját megelőző héten végzett tevékenység alapján a népesség alapvetően két fő csoportból, a gazdaságilag aktív, illetve a gazdaságilag nem aktív népességből áll.

A **gazdaságilag aktív népesség** a foglalkoztatottakból és a munkanélküliekből tevődik össze. A nemzetközi ajánlásoknak megfelelően **foglalkoztatottnak** minősül minden 15 éves és idősebb személy, aki az eszmei időpontot megelőző héten legalább egy órányi, jövedelmet biztosító munkát végzett, vagy rendszeres foglalkozásától (pl. betegség miatti távollét vagy fizetett, illetve fizetés nélküli szabadság miatt) csak átmenetileg volt távol. Jövedelmet biztosító munkának számít annak jogi kereteitől függetlenül minden olyan tevékenység, amely pénzjövedelmet vagy természetbeni juttatást biztosít. Ennek megfelelően foglalkoztatottak mindazok, akik munkaviszonyban, köztisztviselői, közalkalmazotti jogviszonyban, bírói, ügyészi szolgálati viszonyban, munkavégzési kötelezettséggel járó tagsági viszonyban állnak bármely munkáltatóval, illetve munkaszerződéssel, vállalkozói engedéllyel rendelkeznek. Idetartozik a háztartáshoz tartozó gazdaságban vagy vállalkozásban, segítő családtagként végzett rendszeres tevékenység, az alkalmi munka, illetve a közhasznú munkában való részvétel is. A foglalkoztatottak közé tartoznak a sorkatonai vagy tartalékos katonai szolgálatot teljesítők, a nyugdíj, gyed, gyes, gyet mellett dolgozók, továbbá – amennyiben az intézetben dolgoznak – a büntetés-végrehajtási intézetben fogva tartottak is. Foglalkoztatottnak számítanak a 15 éves és idősebb nappali tagozatos tanulók is abban az esetben, ha az eszmei időpontot megelőző héten legalább egy órát dolgoztak.

A foglalkoztatottakon belül megkülönböztetjük

az aktív keresők,

a gyermekgondozási ellátás mellett dolgozók és

a nyugdíj, járadék mellett dolgozók csoportját.

A gyed, gyes, gyet, illetőleg saját vagy hozzátartozói nyugdíj, járadék mellett dolgozók értelemszerűen sorolódnak a megfelelő kategóriába. Azok a foglalkoztatottak, akik nem nyugdíjasként, illetve nem gyermekgondozás címén járó, vagy más, járadékszerű ellátás mellett folytatnak kereső tevékenységet, az aktív keresők között szerepelnek.

A korábbi népszámlálások nem számolták a foglalkoztatottak (korábbi megnevezés: aktív keresők) közé a nyugdíj, gyes, gyed, gyet mellett dolgozókat, és a nappali tagozatos tanulmányok mellett dolgozó, a sor- vagy tartalékos katonai szolgálatot teljesítő, valamint a büntetés-végrehajtási intézetekben fogva tartott személyeket is csak akkor, ha bevonulásuk, illetve büntetés-végrehajtási intézetbe kerülésük előtt dolgoztak. Az idénymunkások, alkalmi munkások akkor is a foglalkoztatottak közé számítottak, ha az eszmei időpontot megelőző héten nem dolgoztak. **Munkanélküli** az a személy, aki

- az eszmei időpontot megelőző héten nem dolgozott,

- az eszmei időpontot megelőző négy hét folyamán aktívan munkát keresett (állás után érdeklődött a Munkaügyi Központnál, munkaközvetítő irodánál vagy magánmunkaközvetítőnél, személyesen vagy írásban megkeresett valamilyen munkáltatót,

munkavállalás céljából hirdetést adott fel, hirdetésre válaszolt, rokonoknál, ismerősöknél érdeklődött munkaalkalom iránt vagy vállalkozás indítását intézte), valamint

-úgy nyilatkozott, hogy azonnal, vagy legfeljebb két héten belül munkába tudna állni.

Foglalkozási főcsoport: A 2001. évi népszámlálás a foglalkoztatottak egyéni foglalkozására vonatkozó adatait a FEOR–93 felülvizsgált, 1997-től hatályos rendszerének megfelelően közli.

Regisztrált (nyilvántartott) munkanélküli: A Foglalkoztatási Hivatal kirendeltségén nyilvántartásba vett személy, aki munkaviszonnyal nem rendelkezik, nem nyugdíjas, nem tanuló, aki foglalkoztatást elősegítő támogatásban (átképzés, közhasznú foglalkoztatás stb.) nem részesül; munkát vagy önálló foglalkozást keres és ennek érdekében munkavégzésre rendelkezésre áll. **Regisztrált pályakezdő munkanélkülinek** tekinti az 1996. július 1-jei kormányrendelet azt, aki

- a) 25. életévét, felsőfokú végzettségű esetén 30. évét még nem töltötte be;
- b) munkaviszony létesítéséhez szükséges feltételekkel rendelkezik;
- c) az iskolarendszer bármely fokán és bármely típusú oktatási intézményében folytatott tanulmányait követően nem részesült munkanélküli-járadékban, illetőleg arra nem szerzett jogosultságot;
- d) munkanélküliként nyilvántartásban szerepel;
- e) munkát akar vállalni, de számára a munkaügyi központ nem tud megfelelő munkahelyet felajánlani.

Háziorvosi szolgálat: A KSH háziorvosi adatgyűjtése keretében két évente gyűjt adatokat a lakosság egészségi állapotát jellemző fontosabb krónikus betegségekről. Az adatok teljes körűek, hiszen a háziorvosokhoz, illetve a házi gyermekorvosokhoz gyakorlatilag a lakosság egésze bejelentkezett. A morbiditási adatok nem a személyek számát, hanem az egyének betegségeinek a számát jelentik (egy személynek többféle betegsége is szerepelhet a nyilvántartásban). Az arányszámokat tízezer megfelelő korú lakosra számítottuk. A korcsoportba való besorolásnál a 2003. évben betöltött életkort vettük figyelembe.

Halálok: mindazon betegség, kóros állapot vagy sérülés, amely a halált eredményezte, vagy ahhoz hozzájárult, valamint a baleset vagy erőszak körülményei, amelyek ilyen sérülést létrehoztak.

A haláloki csoportosítás a betegségek nemzetközi osztályozása (BNO) alapján történik. 1996. január 1-jével a BNO X. revíziója került bevezetésre.

Ismertté vált bűnelkövető: az a személy, akivel szemben a hatóság befejezte a nyomozást, s akivel kapcsolatban büntethetőséget kizáró ok nem áll fenn. A nyomozás befejezése lehet vádemelés, vádemelés mellőzése megrovás mellett, elkobzási indítvány, büntetőeljárás felajánlása más állam hatóságainak. Az ismertté vált bűnelkövető statisztikai fogalma tehát nem azonos azzal a személlyel, akinek bűnösségét a bíróság megállapította.