

**KÖZPONTI STATISZTIKAI HIVATAL
DEBRECENI IGAZGATÓSÁGA**

**A GAZDASÁGI FEJLŐDÉS REGIONÁLIS
KÜLÖNBSÉGEI MAGYARORSZÁGON**

2005-BEN

Debrecen
2006. július

© Központi Statisztikai Hivatal
Debreceni Igazgatóság, 2006

ISBN: 963 215 833 4
ISSN: 1786-9145

Igazgató:

Sándor István

Tájékoztatási osztályvezető:

Reszler Györgyné

Készítették:

Csizmazia Tamásné

Fodor Aladárné

Kissné Majtényi Mónika

Kólyáné Sziráki Ágnes

Malakucziné Póka Mária

Marosi Anikó

Novák Géza

Reszler Györgyné

Szilágyiné Bíró Edit

Végh Lajosné

*Másodlagos publikálás csak a forrás megjelölésével, adatok átadása
csak a KSH Debreceni Igazgatósága engedélyével történhet!*

A KSH Debreceni Igazgatósága kiadványai
megrendelhetők, megvásárolhatók:

4029 Debrecen, Faraktár u. 29/b. Telefon: 52/529-800 Telefax: 52/529-891
5000 Szolnok, Kellner Gyula u. 2-4. Telefon: 56/422-604 Telefax: 56/422-604
4400 Nyíregyháza, Vasvári Pál u. 3. Telefon: 42/406-855 Telefax: 42/407-030

KSH az interneten: www.ksh.hu

TARTALOM

MEGJEGYZÉSEK, JELMAGYARÁZAT	4
BEVEZETŐ	5
A RÉGIÓK HELYZETE 2004-BEN	7
A FŐBB GAZDASÁGI ÁGAK 2005. ÉVI TELJESÍTMÉNYE	12
Ipar.....	12
Építőipar	16
Mezőgazdaság	19
A GAZDASÁGI TELJESÍTMÉNYEKET BEFOLYÁSOLÓ NÉHÁNY FONTOSABB TÉNYEZŐ	23
Beruházás.....	23
Külföldi befektetések.....	27
Kutatás, fejlesztés.....	29
Gazdasági szervezetek	31
AZ ÉLETKÖRÜLMÉNYEK JELLEMZŐI.....	34
Foglalkoztatottság.....	34
Munkanélküliség	36
Keresetek.....	38
Kiskereskedelem	40
Lakásépítés	42
ÖSSZEFOGLALÓ MEGÁLLAPÍTÁSOK.....	44
GAZDASÁGI-TÁRSADALMI JELZŐSZÁMOK.....	45
Ipar.....	46
Építőipar, beruházás.....	47
Mezőgazdaság	48
Kereskedelem, idegenforgalom	50
Gazdasági szervezetek	51
Népesség, gazdasági aktivitás	53
Alkalmazásban állók száma és keresete	54
Alkalmazásban állók aránya főbb nemzetgazdasági áganként	55
Az alkalmazásban állók havi bruttó átlagkeresete főbb nemzetgazdasági áganként	56
Az alkalmazásban állók havi nettó átlagkeresete főbb nemzetgazdasági áganként	57
Munkanélküliség	58
Lakáshelyzet.....	59

MEGJEGYZÉSEK

Az adatok forrása: a megyék statisztikai tájékoztatói (2005/4.), a részletes módszertani megjegyzéseket is e kiadványok tartalmazzák. Ezeken kívül felhasználtuk a Központi Statisztikai Hivatal különféle témakörökben megjelent publikációit.

A 2005-re vonatkozó adatok előzetesek, a végleges adatokat a megyék statisztikai évkönyvei közlik.

A százalék- és viszonyszámok számítása kerekítés nélküli adatokból történt.

Az adatok és a megoszlási viszonyszámok kerekítése egyedileg történt, ezért a részadatok összegei eltér(het)nek az összesen-adatoktól.

JELMAGYARÁZAT

- = Nincs adat (a megfigyelt statisztikai jelenség nem fordult elő).
- .. = Az adat ismeretlen.
- 0, 0,0 = Az adat nem fejezhető ki, mivel kisebb mint a táblázatban alkalmazott mértékegység.

BEVEZETŐ

A gazdasági fejlődés 2005. évi területi jellemzőinek megítéléséhez jelenleg a vállalkozások székhely szerinti adatszolgáltatásain alapuló, előzetes információk állnak rendelkezésre. Ezen megfigyelésekből származó és a vizsgálat során figyelembe vett konjunktúra mutatók ugyanakkor alkalmasnak bizonyulnak a 2005. évi főbb gazdasági folyamatok régiónkénti tendenciáinak jellemzésére.

Kiadványunkban a 2004. évre kialakult helyzet, az ország egyes térségeinek fejlettségi színvonala közötti különbségek rövid bemutatása után részletesebben tekintjük át a termelő ágak 2005. évi eredményeit, így bemutatjuk az ipar, az építőipar és a mezőgazdaság teljesítményének elmúlt évi változását. A fejlődést befolyásoló tényezők közül foglalkozunk a beruházások intenzitásával, szerkezetével, a vállalkozói szféra alakulásával, valamint említést teszünk a kutatási, fejlesztési tevékenység egyenlőtlen területi eloszlásáról.

Mindezekhez kapcsolódóan ismertetünk néhány, az életkörülményekre utaló mutatószámot, mint pl. a foglalkoztatottság, munkanélküliség, keresetek, stb...

Az elmondottak alapján körvonalazható, hogy 2005-ben mely régiókban, ill. gazdasági ágakban milyen irányú változások következtek be.

Magyarország tervezési-statisztikai régiói és megyéi

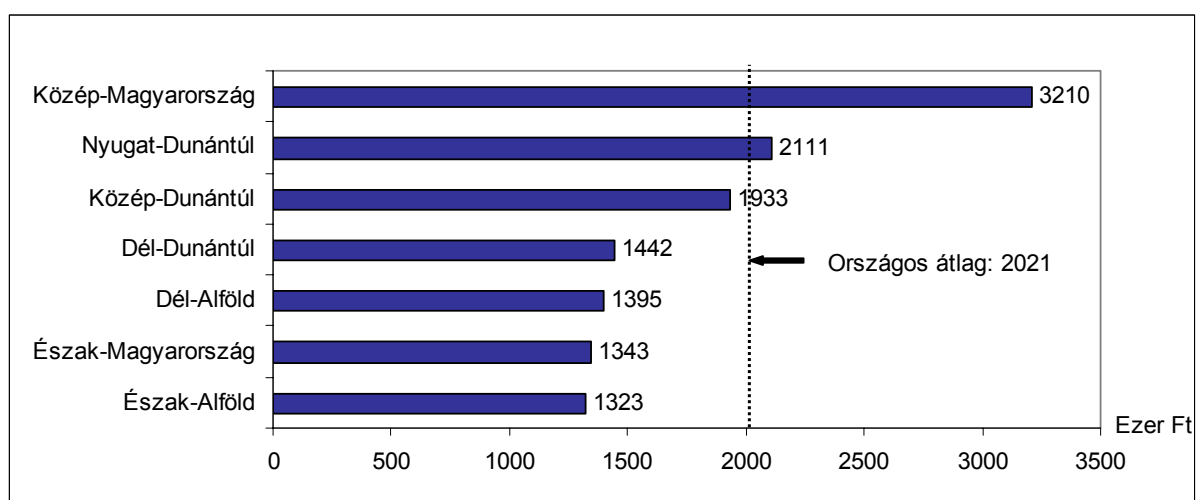


A RÉGIÓK HELYZETE 2004-BEN

Az egyes területi egységek gazdasági fejlettségét objektíven a régiós és megyei részletezettséggel rendelkezésünkre álló bruttó hazai termékkel, illetve annak egy főre jutó mutatójával jellemezhetjük.

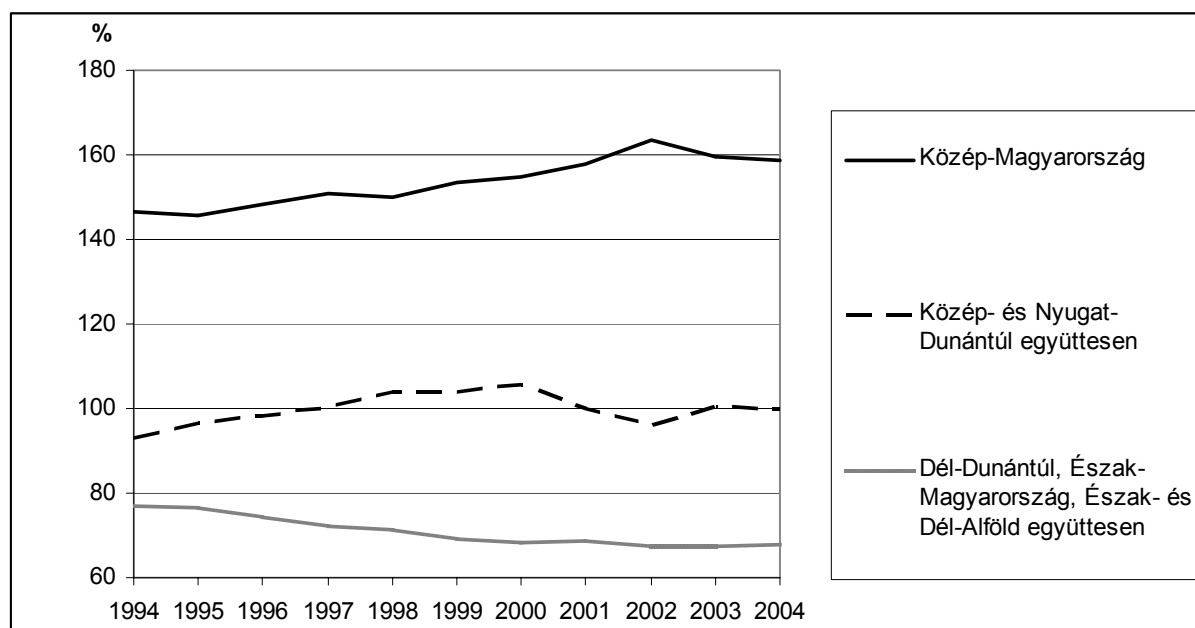
Magyarország 2004. évi bruttó hazai termékének legnagyobb hányadát, 45%-át Közép-Magyarországon állították elő. A fennmaradó részhez közel azonos mértékben járult hozzá Dunántúl és Kelet-Magyarország, ami a Dunától keletre fekvő régiók enyhe erősödését jelzi. Ezek az információk azonban önmagukban nem mutatják a fejlettségbeli különbségeket hiszen nem tükrözik az egyes térségek eltérő népesség-arányait.

Egy főre jutó GDP régióként, 2004



Az egy lakosra jutó GDP adatok alapján megállapítható, hogy a korábbi évekhez hasonlóan 2004-ben is jelentős különbségek mutatkoznak gazdasági fejlettség terén az ország egyes régiói között. Közép-Magyarországon magasan a legnagyobb az egy főre jutó GDP, másfélszer akkora, mint a sorban második Nyugat-Dunántúlon. Az országos átlag felett csak e két régió teljesít tartósan. Az átlagot alulról közelíti a Nyugat-Dunántúltól nem sokkal elmaradó Közép-Dunántúl mutatója. E három régió sorrendje stabil, a 11 évre visszatekintő GDP számítások során nem változott. Az ország többi régiója jelentősen lemaradva, egymással nagyságrendileg közel azonos szinten következik a sorban. A földrajzilag dunántúli, de gazdasági fejlettségét tekintve a kelet-magyarországi régiókkal hasonlóságot mutató Dél-Dunántúl 1997 óta tartja negyedik helyét Dél-Alföld előtt, Észak-Magyarország pedig Borsod-Abaúj-Zemplén megye fellendülő iparának köszönhetően 2004-ben a hetedik helyre szorította Észak-Alföldet. Utóbbi négy régió leszakadása megállni látszik, ugyanakkor hátrányuk tetemes és a felzárkózási folyamat még várta magára.

Az egy főre jutó GDP az országos átlag százalékában, 1994-2004



A megyék sorrendjében sem látható számottevő változás az utóbbi évekhez képest. A főváros vezető pozícióját megközelíteni sem tudja egy térség sem, az országos átlag felett, illetve közelében is csak iparosodottabb dunántúli megyéink (Győr-Moson-Sopron, Komárom-Esztergom, Vas és Fejér) találhatóak. A megyesor utolsó hat helyén továbbra is kizárólag a Dunától keletre fekvő megyék szerepelnek. Mindössze egy helyen történt változás 2003-hoz képest: a régiós hatású ipari fejlődést mutató Borsod-Abaúj-Zemplén megelőzte Jász-Nagykun-Szolnok megyét.

A főváros egy főre jutó GDP mutatója annyira kiugró a többi térséghez képest, hogy az országos átlagot is nagyban meghatározza. A megyék közötti fejlettségbeli különbségeket jobban érzékelteti a Budapest kihagyásával számított megyei átlaghoz történő viszonyítás.

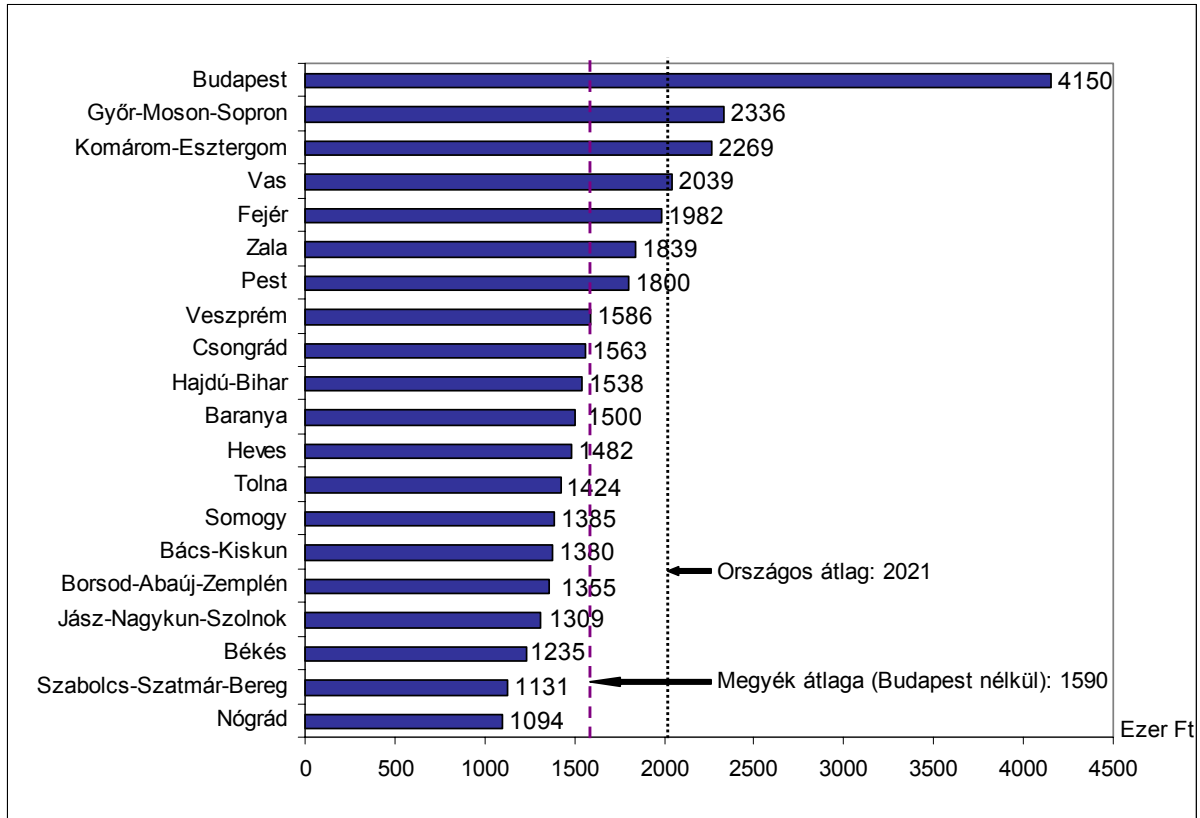
Egy főre jutó GDP a megyék átlagának (Budapest nélkül számolva) százalékában, 2004

Egy főre jutó GDP a megyei átlag százalékában	Megye
Átlag felett	
130,0-	Győr-Moson-Sopron, Komárom-Esztergom
120,0-130,0	Vas, Fejér
110,0-120,0	Zala, Pest
100,0-110,0	-
Átlag alatt	
90,0-100,0	Veszprém, Csongrád, Hajdú-Bihar, Baranya, Heves
80,0-90,0	Tolna, Somogy, Bács-Kiskun, Borsod-Abaúj-Zemplén, Jász-Nagykun-Szolnok
-80,0	Békés, Szabolcs-Szatmár-Bereg, Nógrád

Átlag feletti értéket a kiemelt iparosodott megyék mellett a nyugat-dunántúli Zala és a központi régióhoz tartozó Pest megye ért el. Megfigyelhető, hogy az átlag 100 és 110 százalék közötti intervallumban egyetlen térség sem szerepel, vagyis a fejlettebb és kevésbé fejlett megyék a 2004. évi adatok alapján világosan elkülöníthetők. A fejlettebb

régiókhöz tartozó megyék közül egyedül Veszprém került 100 százalék alá a korábbi évek átlag feletti teljesítményét követően. Rajta kívül a kelet-magyarországi és dél-dunántúli megyék mindegyike az átlag alatt teljesített.

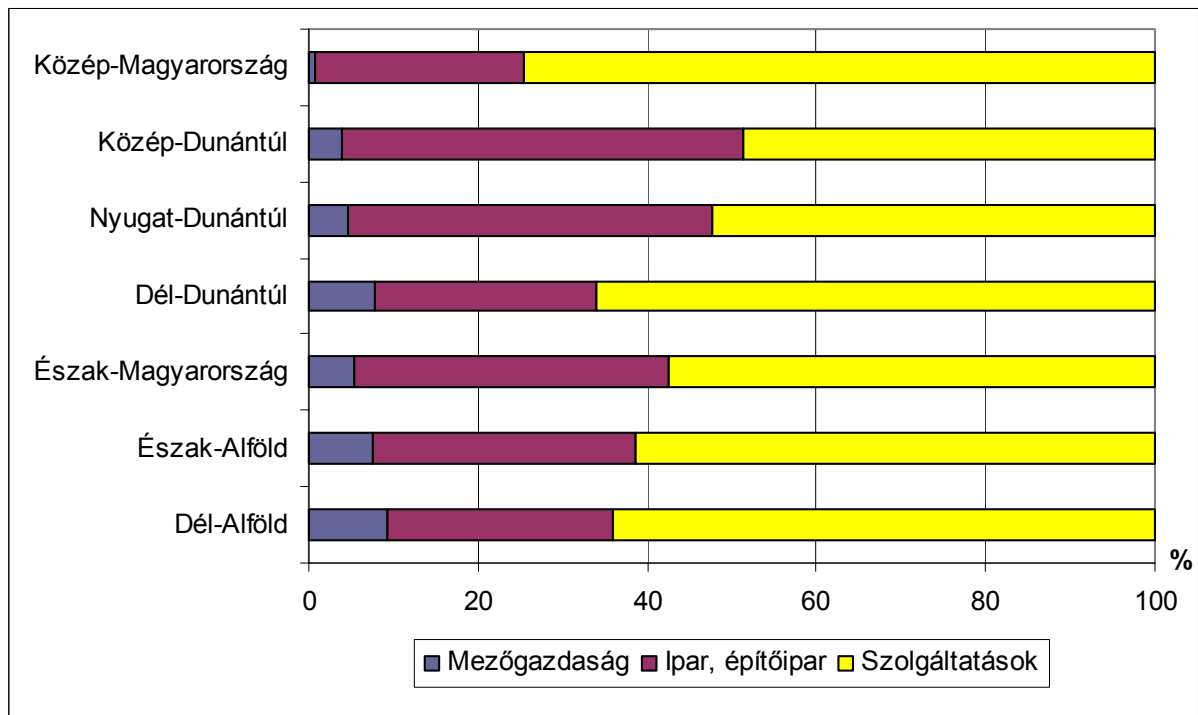
Egy főre jutó GDP megyénként, 2004



Az régiók közötti fejlettségbeli különbségek kialakulásának egyik oka a gazdaság eltérő ágazati szerkezete. Az egyes gazdasági ágak különböző mértékben járulnak hozzá a bruttó hozzáadott értékhez. Ha ez utóbbi alakulását a gazdasági ágak főbb, összevont csoportjai szerint vizsgáljuk, a sajátos helyzetű Közép-Magyarországtól eltekintve megállapítható, hogy – kevés kivétellel – az erősebb iparral rendelkező térségek sokkal nagyobb egy főre jutó GDP-t érnek el, mint azok, amelyekben a mezőgazdaság súlya nagyobb.

Közép-Magyarország esetében egyértelműen Budapest hatása a meghatározó. A főváros GDP-jének több mint háromnegyede szolgáltatásokból származik, azon belül is az ingatlanügyletek, a gazdasági szolgáltatások, a kereskedelem, a szállítás és a távközlés járul hozzá legnagyobb mértékben a bruttó hozzáadott értékhez. A mezőgazdaság kivételével minden nemzetgazdasági ágban a központi régióból származik a legnagyobb hozzáadott érték. (Ennek megfelelően bár az ipar és az építőipar arányait nézve kisebb részt képvisel Közép-Magyarország teljesítményében, de országosan itt állítják elő e két nemzetgazdasági ág hozzáadott értékének több mint egyharmadát.)

A bruttó hozzáadott érték megoszlása a gazdasági ágak főbb csoportjai szerint, 2004



A két fejlettebb dunántúli régió megyéinek jellegzetessége, hogy az ipar szerepe jelentős, különösen Komárom-Esztergom megyében, ahol a bruttó hozzáadott érték több mint felét adja. A nemzetgazdasági ágon belül is a progresszív gépipart érdemes kiemelni, Fejér és Veszprém megye kivételével döntően ez az ágazatcsoport határozza meg a térség ipari teljesítményét.

A kisebb GDP-vel rendelkező térségek közül a két alföldi régióban és Dél-Dunántúlon hagyományosan nagyobb jelentőséggel bír a mezőgazdaság és a gyengébb iparnak köszönhetően a szolgáltatások súlya számottevő. Az ország keleti felében ez alól kivételt képez Észak-Magyarország: a régió hozzáadott értékében viszonylag nagyobb részarányt képvisel a bővülő ipar, melynek összetételében Borsod-Abaúj-Zemplén megye vezető szerepének hatására a gépipar és a vegyipar a meghatározó. A kedvező folyamatok ellenére a régió teljesítménye még messze elmarad a fejlettebbekétől.

Nemzetközi összehasonlításra az Európai Unió tagállamainak régióiról a 2003. évi vásárlóerő paritáson (PPS) mért adatok állnak rendelkezésünkre.

Az egy főre jutó GDP tekintetében mindössze Közép-Magyarország közelíti meg az EU-25 átlagát, mintegy 5%-kal marad el attól, így az uniós rangsorban a középmezőnyben helyezkedik el. A két fejlettebb dunántúli térség közül Nyugat-Dunántúl mutatója az átlag nem egészen kétharmadát, Közép-Dunántúlé viszont csak valamivel több mint a felét éri el. A többi magyarországi régió fajlagos értéke még jobban leszakadva, az uniós átlag 40%-a körül szóródik. Ennek megfelelően a 2003. évi területi GDP adatok alapján Észak-Magyarország, Észak- és Dél-Alföld hat lengyel és egy szlovák térség mellett a 25 tagállam 254 régiójából a tíz legkevésbé fejlett közé tartozott.

A magyarországi régiók gazdasági fejlettsége az EU régióhoz viszonyítva, 2003

Sorrend	Régió	Egy főre jutó GDP az EU-25 százalékában*
1.	Inner London (Nagy-Britannia)	277,6
2.	Bruxelles-Capitale (Belgium)	237,6
3.	Luxembourg (Luxemburg)	233,9
⋮		
130.	<i>Közép-Magyarország</i>	94,9
⋮		
213.	<i>Nyugat-Dunántúl</i>	64,5
⋮		
227.	<i>Közép-Dunántúl</i>	55,3
⋮		
240.	<i>Dél-Dunántúl</i>	42,5
⋮		
245.	<i>Dél-Alföld</i>	40,3
246.	<i>Észak-Alföld</i>	39,0
247.	Východné Slovensko (Szlovákia)	38,8
248.	<i>Észak-Magyarország</i>	38,1
249.	Opolskie (Lengyelország)	37,3
250.	Warminsko-Mazurskie (Lengyelország)	37,0
251.	Swietokrzyskie (Lengyelország)	36,7
252.	Podlaskie (Lengyelország)	35,7
253.	Podkarpackie (Lengyelország)	33,2
254.	Lubelskie (Lengyelország)	33,2

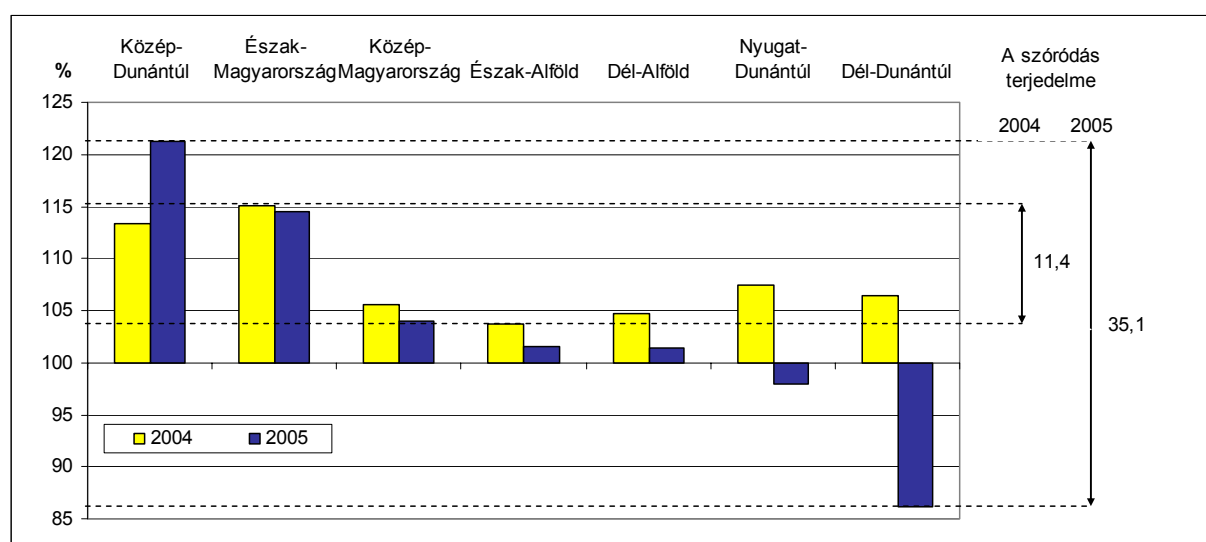
* Vásárlóerő paritáson (PPS) számítva

A FŐBB GAZDASÁGI ÁGAK 2005. ÉVI TELJESÍTMÉNYE

Ipar

Az ország ipari termelése 2005-ben a négy főnél többet foglalkoztató szervezetek telephely szerinti adatai alapján 7-8%-kal haladta meg az előző évit. A termelési volumen növekedése 2004-től eltérően nem minden régióra volt jellemző, a teljesítmény-változások sokkal nagyobb szóródást mutattak: míg Közép-Dunántúl és Észak-Magyarország iparának dinamikus bővülése folytatódott, valamint Közép-Magyarország és a két alföldi régió termelése is meghaladta a bázisszintet, addig Nyugat-Dunántúlon enyhébb, az iparilag kevésbé fejlett Dél-Dunántúlon pedig jelentősebb visszaesés volt tapasztalható 2005-ben.

Az ipari termelés volumenének alakulása, 2004-2005
(előző év = 100,0)



* A 4 főnél többet foglalkoztató szervezetek telephely szerinti adatai alapján.

A megyék közül a legszámottevőbb növekedést az évek óta dinamikus fejlődő Komárom-Esztergom érte el exportorientált gépiparának köszönhetően. 2004-hez képest figyelemre méltó Borsod-Abaúj-Zemplén és Jász-Nagykun-Szolnok teljesítmény-bővülése is. Az ellenpólust két dunántúli megye, Somogy és Zala képviseli, e két megyében több éve tartó növekedési folyamat szakadt meg.

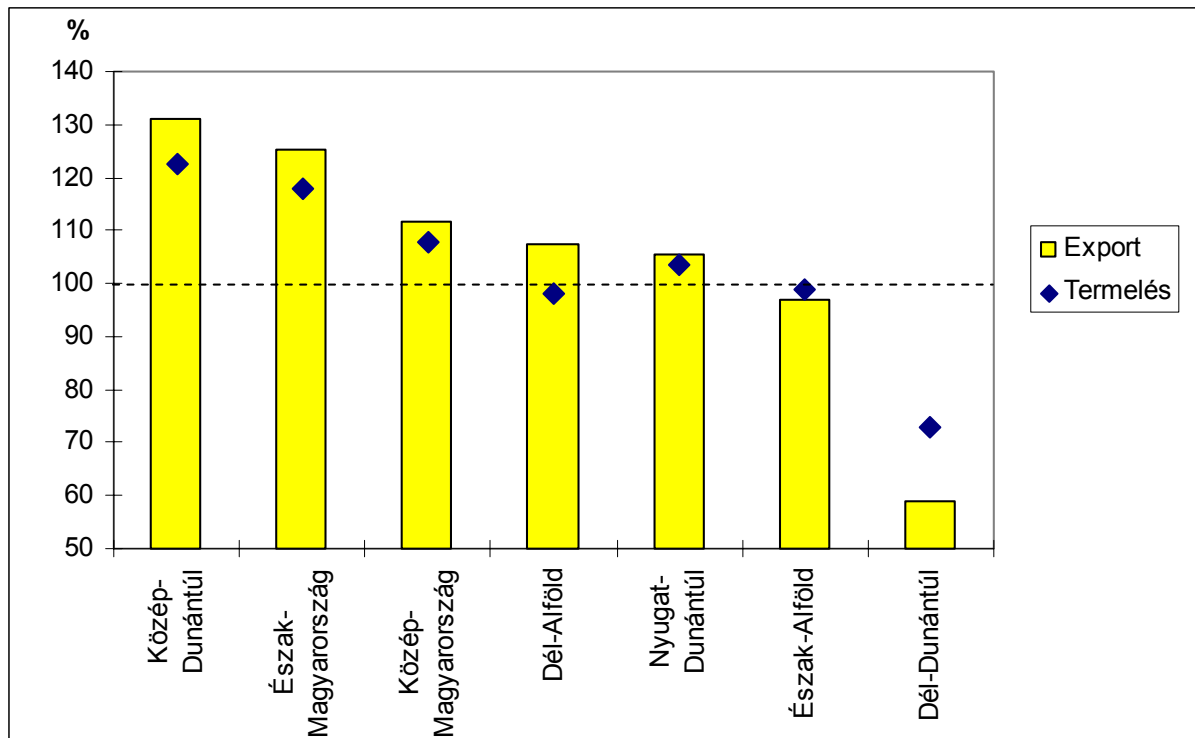
A 49 főnél többet foglalkoztató szervezetek székhely szerinti termelési adatai hasonló képet mutatnak, mint az előzőekben vizsgált telephelyi információk. Jelentősebb különbséget csak a két, feltűnő csökkenést produkáló megye esetében tapasztalhatunk: Somogyban a székhely szerinti közepes és nagyvállalati kör teljesítménye még számottevőbben, közel felére csökkent 2004-hez képest a híradástechnikai termékek gyártása terén végrehajtott termékszerkezet-váltás miatt, viszont a 4 fő felettiek telephely szerinti adatai alapján nagyfokú csökkenést mutató Zalában a megyében bejegyzett 49 fő feletti kör információi enyhébb mérséklődést jeleznek.

A közepes és nagyvállalatok hazai piaci nem változtak számottevően, országos szinten a belföldi értékesítések viszonylatában alig 1%-os bővülés figyelhető meg. Szabolcs-Szatmár-Bereg megyében a jelentős növekedés a közvetlen exporttal szemben, az

értékesítési csatornák változása (magyar külkereskedelmi cégek közbeiktatása) miatt következett be. Érdemes bővülést ezen kívül Borsod-Abaúj-Zemplén megyében regisztráltak, melynek hatása régiós szinten is szembetűnő.

2005-ben az ipari termelés növekedésének fő hajtóereje az export volt. Megállapítható, hogy az ország azon részein, ahol számottevően nőtt a kivitel (Közép-Dunántúl, Észak-Magyarország, Közép-Magyarország), ott ezzel egyidejűleg a termelés bővülése is figyelemre méltó.

**Az ipari termelési érték és export volumenének alakulása*, 2005
(2004. év = 100,0)**



* A legalább 50 főt foglalkoztató vállalkozások székhely szerinti adatai alapján.

A jelentősebb iparral rendelkező régiók értékesítésének szerkezetében egyértelműen magas a kivitel aránya szemben a kevésbé iparosodott térségekkel. A két iparilag legfejlettebb régiókban, Közép- és Nyugat-Dunántúlon az összes értékesítés több mint háromnegyede külföldre történik, míg a két alföldi régióban ez az arány alig haladja meg a 40%-ot.

Az ipari termelés megoszlása területi egységek szerint*

(százalék)

Régió	2004	2005
Közép-Magyarország	24,3	24,3
Közép-Dunántúl	24,0	26,5
Nyugat-Dunántúl	18,6	16,8
Dél-Dunántúl	6,0	4,8
Észak-Magyarország	10,2	11,3
Észak-Alföld	9,5	9,1
Dél-Alföld	7,4	7,2
ORSZÁG ÖSSZESEN	100,0	100,0

* A 4 főnél többet foglalkoztató szervezetek telephely szerinti adatai alapján.

Az ipari termelés kétharmada három régióban koncentrálódik: Közép-Magyarország, Közép- és Nyugat Dunántúl pozíciói a legerősebbek. Közülük 2005-ben Közép-Dunántúl – Komárom-Esztergom megye dinamikus fejlődésének hatására – az ország legnagyobb termelési értéket előállító térségévé vált. Az alföldi régiók és Dél-Dunántúl leszakadóban van az élelmiszeripar volumencsökkenése és a kedvezőtlen iparszerkezet miatt. A Dunától keletre csak Észak-Magyarországon figyelhető meg felzárkózási folyamat Borsod-Abaúj-Zemplén megye eredményeinek köszönhetően.

Az egy lakosra jutó ipari termelés értéke*, 2005

Egy lakosra jutó ipari termelés értéke, millió Ft	Régió	Megye/főváros
5,1 -	-	Komárom-Esztergom
4,1 - 5,0	-	-
3,1 - 4,0	Közép-Dunántúl	Fejér, Győr-Moson-Sopron
2,1 - 3,0	Nyugat-Dunántúl	Vas
1,1 - 2,0	Közép-Magyarország, Észak-Magyarország	Veszprém, Pest, Heves, Jász-Nagykun-Szolnok, Budapest, Borsod-Abaúj-Zemplén, Zala
- 1,0	Dél-Dunántúl, Dél-Alföld, Észak-Alföld	Szabolcs-Szatmár-Bereg, Baranya, Nógrád, Békés, Tolna, Somogy, Bács-Kiskun, Hajdú-Bihar, Csongrád

* A 4 főnél többet foglalkoztató szervezetek telephely szerinti adatai alapján.

Az egyes térségek iparosodottságának különbségeit jól tükrözi az egy lakosra jutó ipari termelés értéke. A 2005-ben nagy regionális szóródást mutató ipari fejlődés következtében a differencia tovább nőtt a fejlett és a kisebb iparral rendelkező térségek között. Közép- és Nyugat-Dunántúlon az egy lakosra jutó ipari termelési érték nagysága kiugróan magas az ország többi régiójához képest. Az országos átlagértéket közelíti Közép- és Észak-Magyarország mutatója, míg a két alföldi régióé, valamint Dél-Dunántúlé 1 millió forint alatt maradt. Szembetűnő, hogy utóbbi három régió mutatója még a negyedét sem éri el a közép-dunántúli megfelelő fajlagos értéknek.

Megyéenként még számottevőbbek a különbségek: a legmagasabb értéket képviselő Komárom-Esztergom mutatója közel kétszerese a második legnagyobb fajlagos értékkel bíró Győr-Moson-Sopronénak és több mint tizenegyszerese az iparilag legkevésbé fejlett Szabolcs-Szatmár-Beregének.

A termelési érték megoszlása ágazatok szerint*, 2005

(százalék)

Régió	Bányászat és energia-ellátás	Feldolgozóipar	Ezen belül				
			élelmiszeripar	textil-ruházati ipar	fa-, papír-, nyomdaipar	vegyipar	gépipar
Közép-Magyarország	8,4	91,2	12,1	1,0	5,3	31,7	35,0
Közép-Dunántúl	2,7	97,3	4,0	0,3	1,1	4,5	71,0
Nyugat-Dunántúl	4,5	95,3	7,9	2,7	3,1	4,2	70,8
Dél-Dunántúl	23,0	77,0	21,6	3,3	2,0	1,7	42,1
Észak-Magyarország	10,0	90,0	7,4	0,8	0,3	30,5	40,2
Észak-Alföld	8,7	91,3	20,7	10,0	7,4	16,8	30,9
Dél-Alföld	7,3	92,2	35,2	2,4	6,0	8,9	26,1
ORSZÁG ÖSSZESEN	7,1	92,7	11,0	1,8	3,3	16,4	50,4

* A legalább 50 főt foglalkoztató vállalkozások székhely szerinti adatai alapján.

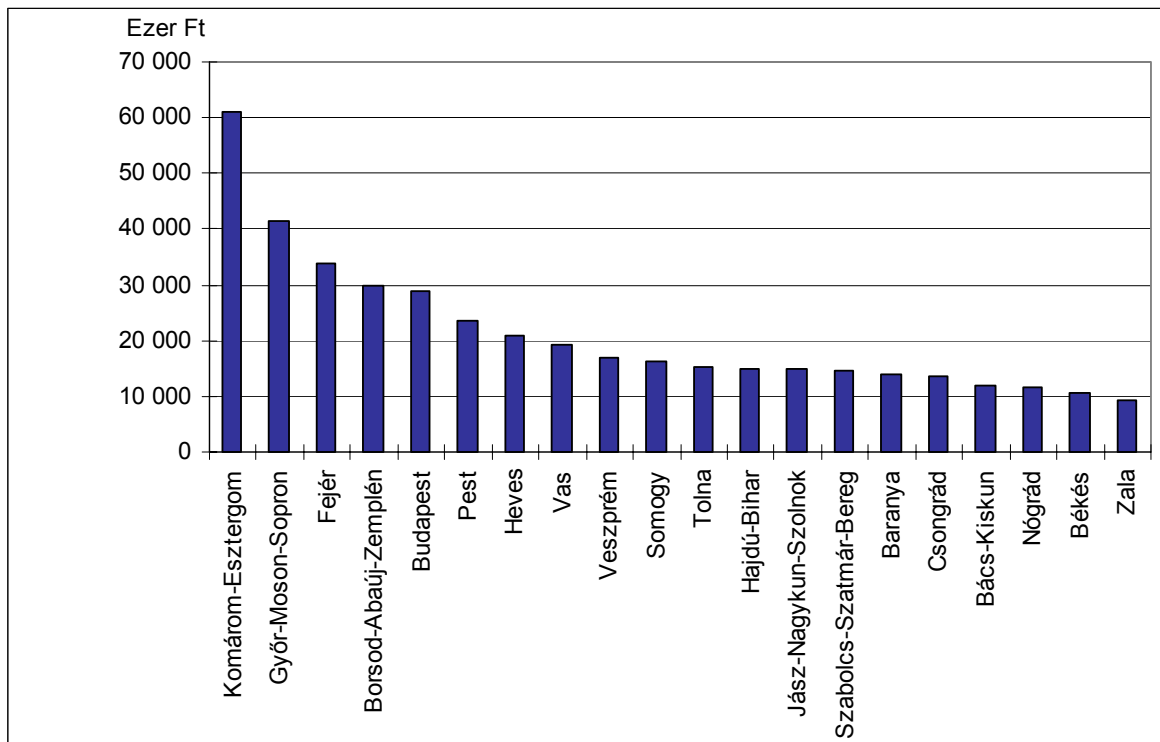
Az ipar összetételét nézve országosan a termelési érték kétharmadát együttesen a gépipar és a vegyipar adja. Közép-Magyarországon, Közép- és Nyugat-Dunántúlon, valamint Észak-Magyarországon e két ágazatcsoport együttes súlya meghaladja a fenti arányt. Ezen ágazatokban a 2005. évben bekövetkezett termelés-növekedések is leginkább a fejlettebb iparú körzeteket érintették a regionális különbségeket növelve. A kisebb iparral rendelkező régiókban az élelmiszeripar-, ital- és dohánygyártás szerepe hagyományosan jelentős. Az ágazatban tapasztalható visszaesés nagyban meghatározza ezen térségek ipari termelésének alakulását. Észak-Alföld helyzetét tovább rontja, hogy a textilipara sokat veszített pozíciójából, egyre kevésbé bírja a nemzetközi (elsősorban az ázsiai eredetű import miatt kialakult) versenyt. Mindezekon túl az elmúlt évben a többi ágazatban sem volt érzékelhető olyan mértékű fellendülés, mely e régiók felzárkózását segítené elő.

2005-ben tovább csökkent az iparban foglalkoztatottak száma elsősorban a könnyűipari ágazatokban történt elbocsátások miatt. A létszámcsökkenés külön-külön minden régióra igaz, a megyék közül is csak Komárom-Esztergom, Heves és Bács-Kiskun képez kivételt ez alól.

Mivel az ipari termelés bővülése 2005-ben az említett létszámcsökkenés mellett ment végbe, így a termelékenység színvonala a korábbi évekhez hasonlóan nőtt, legnagyobb mértékben azokban a térségekben, ahol a produktum növekedése a legszámottevőbb volt.

Az egy alkalmazottra jutó termelés értéke megyénként 9 és 61 millió forint között szóródott. A kiemelkedően magas értéket elérő megyékben (Komárom-Esztergom, Győr-Moson-Sopron) a nagyobb tőkeellátottságú, technikai színvonalú és kisebb fajlagos élők munkáigényű gépipar a meghatározó tényező (Komárom-Esztergom megyében egy gépipari alkalmazott átlagosan közel 100 millió forint termelési értéket állított elő 2005-ben). A rangsor végén a kisebb iparral rendelkező megyék állnak.

Az egy alkalmazottra jutó ipari termelés megyei rangsora*, 2005



* A legalább 50 főt foglalkoztató vállalkozások székhely szerinti adatai alapján.

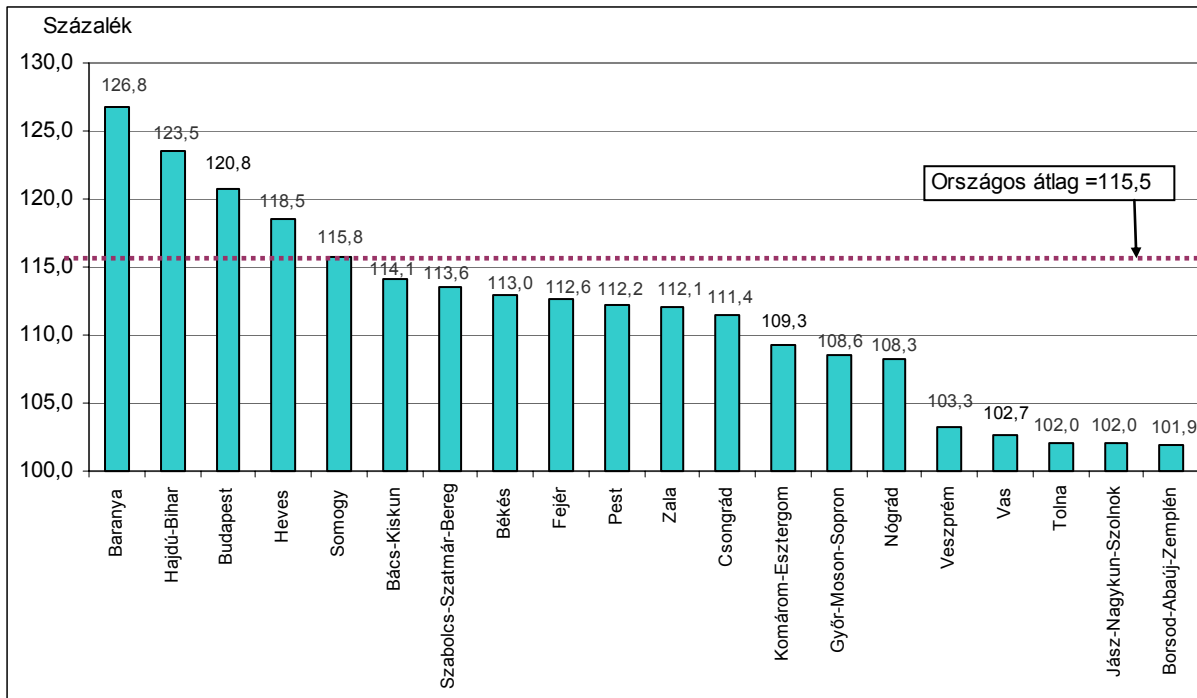
Építőipar

Az építési piac élénkülése az építőipari termelés tartós növekedését eredményezte az utóbbi években, különösen 2005. évben ment végbe dinamikus bővülés, mely a legalább 5 főt foglalkoztató építőipari szervezetek esetében 16%-os mértékű volt.

Ezt az átlagot az ország három régiójában érte el, illetve haladta meg a székhely szerint odatartozó építőipari vállalkozások **termelésének emelkedése**: leginkább az építési munkák felében részesedő közép-magyarországi szervezeteké, ahol egy év alatt mintegy egyötödével bővült, valamint 16%-ot meghaladó, illetve megközelítő mértékben az Észak-Alföldön és a Dél-Dunántúlon. Emellett azonban – az előző évvel ellentétben – 2005-ben valamennyi régió építőiparát (legalább 9%-os) növekedés jellemezte.

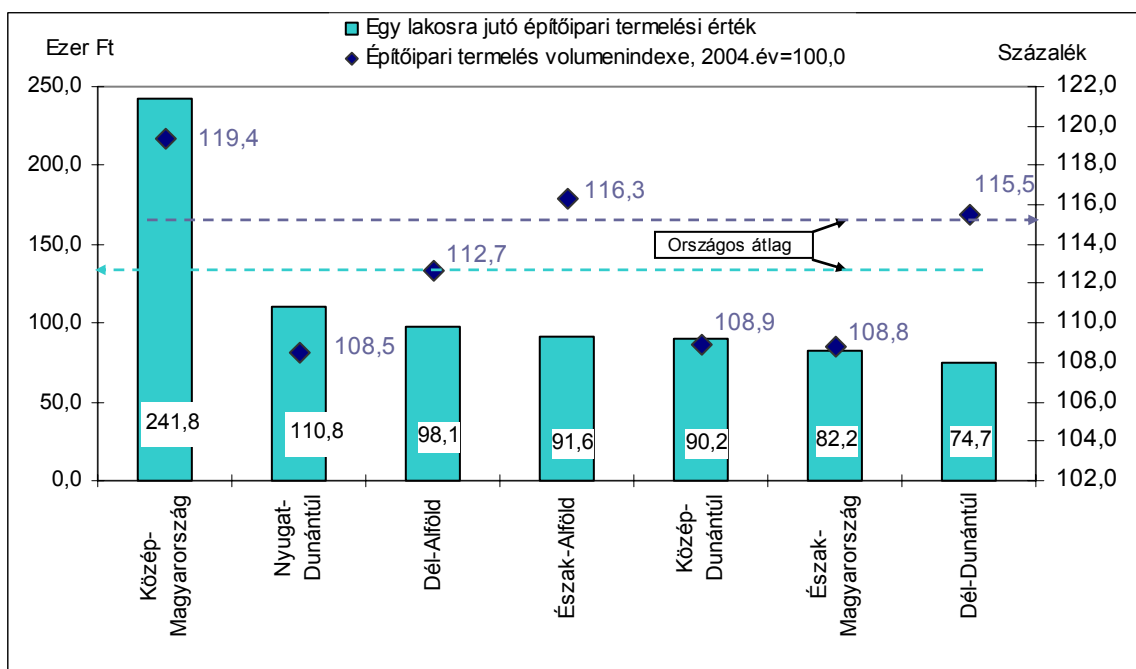
A régiókon belül a megyénkénti építőipari teljesítmények 2–27% közötti mértékben múlták felül a megelőző évit. Átlag feletti volt a fellendülés Budapesten kívül Baranya, Hajdú-Bihar, Heves és Somogy térségében, míg Tolna, Jász-Nagykun-Szolnok, Borsod-Abaúj-Zemplén megyében szerényebb, mindössze 2%-os növekedést könyvelhettek el.

**Az építőipari termelés volumenindexe, 2005
(2004.év=100,0)**



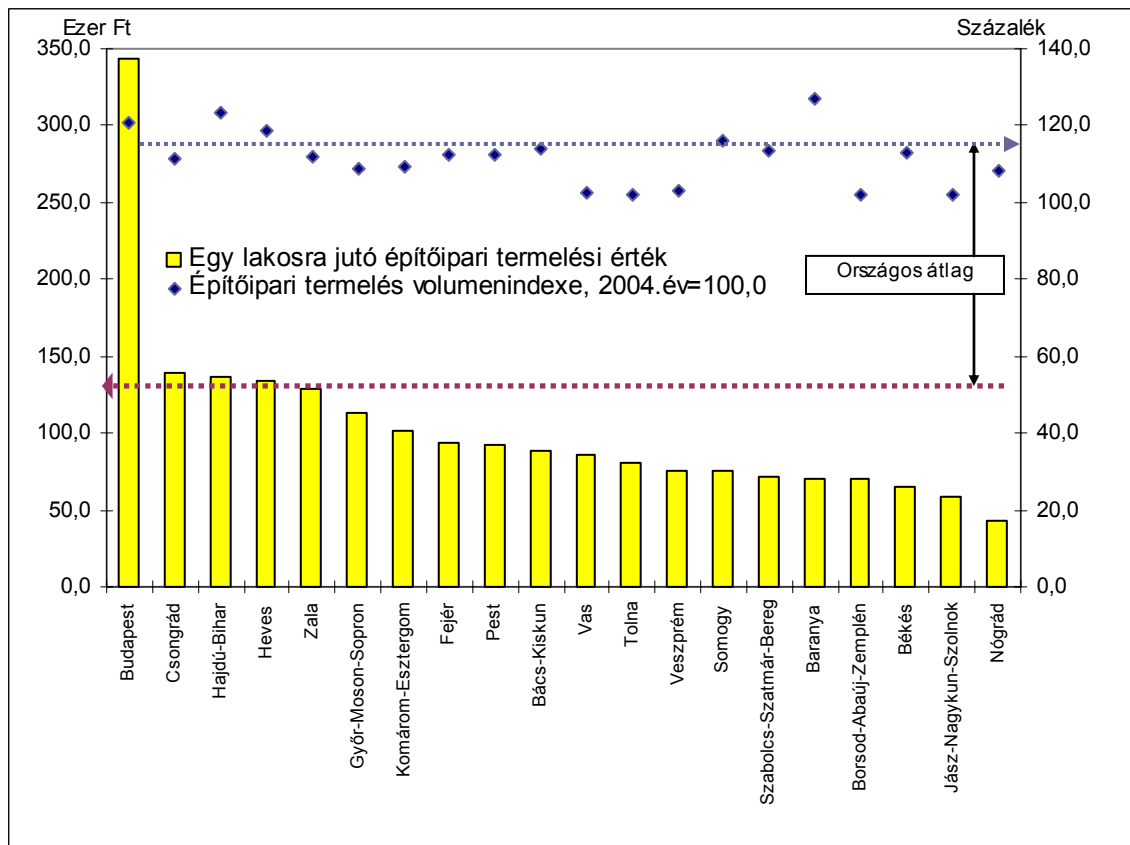
A termelés felfutásának eltérő mértéke azonban lényeges változást nem eredményezett a régiók **egy lakosra vetített építőipari termelés** szerinti rangsorában: Közép-Magyarország hagyományosan a többi régiót népességarányosan is jóval felülmúló építőipari teljesítménnyel vezet, ami a sorban másodikként következő nyugat-dunántúlinak több mint kétszerese, s a 2005-ben – mintegy 16%-os termelésnövekedése ellenére – utolsó dél-dunántúlinak pedig háromszorosa, akárcsak egy évvel korábban.

Az építőipari termelési érték és a termelés volumenének alakulása régióként, 2005



Közép-Magyarország kiemelkedő építőipari teljesítménye a fővárosnak köszönhető, Pest megye a megyék sorában a középmezőnyben foglal helyet. Átlag feletti egy lakosra jutó építőipari termelést a csongrádi, a hajdú-bihari és a hevesi székhelyű építőipari szervezetek produkáltak. Régiókban ugyanakkor – a Dél-Alföldön, az Észak-Alföldön és Észak-Magyarországon – nem csak a három legjobb, hanem a három legkisebb teljesítményű megye is megtalálható, Békés, Jász-Nagykun-Szolnok és Nógrád. Utóbbi építőipari szervezeteinek népességarányos termelése a Csongrád megyeinek 2005-ben mindössze 31%-át tette ki.

Az építőipari termelési érték és a termelés volumenének alakulása megyénként, 2005



Építési főcsoportonként elsősorban az **egyéb építményeket** jellemezte lendületes (21%-os) növekedés, amelyben a gyorsforgalmi úthálózat fejlesztése játszott meghatározó szerepet. Közép-Magyarország, illetve Budapest magasan kiemelkedő építőipari teljesítménye azzal is magyarázható, hogy az ország több térségében végzett út- és autópálya-építéseket többnyire budapesti székhelyű nagyszervezetek végezték. Ugyanakkor természetesen a fővárosban folyó nagyberuházások is számottevő súlyt képviseltek: az útfelújítások mellett folytatódtak a 4-es metróhoz kapcsolódó munkálatok és a 2-es metró felújítása is. A közüzemi, távközlési és informatikai fejlesztések is számottevőek voltak, előbbin belül elsősorban a kisebb települések szennyvízkezelésének megoldása és a vízvezeték-rekonstrukciók emelhetők ki. A régióközpontokban bővítették az ipari parkokat, s néhány kisebb repülőtér fejlesztésére is sor került. Több élményfürdő-medencét, gyógyfürdőt adtak át.

Az **épületek** építésének volumene 12-13%-kal volt magasabb az előző évinél, részesedésének csökkenése ellenére az építőipari termelés értékének így is több mint felét

adta. Azon belül a **lakásépítések** a 2004. évi felfutás után csökkentek (országos viszonylatban 6%-kal kevesebb otthon épült fel). Ugyanakkor Budapesten 21%-kal több új lakást vehettek használatba, mint egy évvel korábban, azon kívül jelentősebb (11%-os) növekedés mutatkozott Észak-Magyarországon (elsősorban Heves, de Borsod-Abaúj-Zemplén megyének köszönhetően is), de kisebb mértékű a Dél-Alföldön is (ott pedig Csongrád megye emelkedett ki). A számottevő visszaesés ellenére jelentős számú lakás készült el az Észak-Alföldön (5700) és a Nyugat-Dunántúlon (4400), melyek elsősorban a helyi székhelyű építőiparnak nyújtottak munkalehetőséget. A kivitelezésben ugyanis az építőipar fölénye 2001 óta növekszik a lakossági házilagos kivitelezéssel szemben, 2005-ben már az új lakások több mint kétharmadát építőipari főtevékenységű vállalkozások hozták létre.

A lakásépítések összességében mérséklődő volumene mellett a **nem lakóépületek** építésében jelentős növekedés volt megfigyelhető: például további korszerű irodaházak épültek, főleg bérbeadási céllal, az EU-tagsággal összefüggésben nemzetközi nagyvállalatok nyitottak képviseleti irodákat Magyarországon. Folytatódott a mélygarázsok és parkolóházak raktárbázisok, logisztikai központok építése. Nagy alapterületű kereskedelmi egységek létesültek jelentős számban nemzetközi üzletláncok terjeszkedése révén – a kereskedelmet továbbra is fokozottan jellemző területi koncentráció mellett – a központi régió mellett a többi térség városaiban is: a Közép-Dunántúlon (Komáromban, Székesfehérváron, Tapolcán és Veszprémben), az Észak-Alföldön (Jászberényben, Szolnokon, Kisvárdán és Nyíregyházán), a Dél-Alföldön (Szarvason, Kecskeméten és Kiskunfélegyházán), a Nyugat-Dunántúlon (Nagykanizsán és Szombathelyen), a Dél-Dunántúlon (Pakson és Pécsen).

Az építőipar **nemzetgazdaságon belüli súlyának** növekedését mutatja, hogy - előzetes adatok alapján – hozzáadott értékének előző évhez mért növekedése (14,4%) jelentősen meghaladta a nemzetgazdasági átlagot (4,1%).

Mezőgazdaság

A mezőgazdaság (erdő- és vadgazdálkodással, valamint halászattal együtt) a megtermelt bruttó hazai termékhez országos szinten 2004-ben 3,3%-kal járult hozzá, 2005-ben az előzetes adatok szerint az ágazat gazdasági súlya vélhetően az elmúlt évek átlagánál magasabb.

Az Alföldön és Dél-Dunántúlon a természeti adottságukból következően a mezőgazdaság fontos alkotóeleme a térségek gazdaságának. E területeken – a 2004. évi adatok alapján – az összes bruttó hozzáadott érték 8–9%-át ebben az ágazatban állítják elő, míg Nyugat-Dunántúlon, továbbá Észak-Magyarországon 5–5%-át, Közép-Dunántúlon pedig 4%-át. Közép-Magyarország régióban a főváros mezőgazdaságának nem számottevő volta miatt az ágazat GDP-hez való hozzájárulása a legalacsonyabb.

A mezőgazdasági termékek 2005. évi termelésének volumene országosan a 2004. évi magas bázisszinthez képest 9,4%-kal mérséklődött. A két fő ágazat közül a növénytermesztés teljesítménye 11,6%-kal, az állattenyésztésé 5,4%-kal csökkent. Mivel megyei vagy regionális részletezettségű értékadatok és az ezekből számított volumenindexek nem állnak rendelkezésre, ezért ezek hiányában a fontosabb növények terméseredményei és az állatállomány alakulása alapján alkothatunk képet a területi különbségekről.

A növénytermesztés területén az elmúlt évben elért eredmények a fajok zömében elmaradtak a 2004. évi kiemelkedő teljesítményektől, ugyanakkor a 2000–2004. évek átlagos termésmennyiségét szinte mindegyikük meghaladta. Többségük minősége – a

tenyészidőszak hűvösebb, csapadékosabb időjárása következtében – rosszabb volt a megelőző évinél.

Gabonafélék közül búzát országosan a korábbinál 4%-kal kisebb területen termesztettek. A visszaesésben az előző évi rekordtermésből megmaradó magas termelői készletek és a felvásárlási ár 2004. évi csökkenése is szerepet játszhatott. A kedvező áttelelés és -tavaszi időjárás után a júliusi hatalmas esőzések következtében jelentős veszteségek keletkeztek, így a 2004. évinél 15%-kal kevesebb, és gyengébb minőségű, összesen 5 millió tonna búza termett az országban. A termésmennyiség csökkenése általános volt, minden régiót, azon belül is minden megyét érintett. A termesztés eredményessége a termőhely, valamint az időjárás együttesétől szignifikánsan függ, amit jól reprezentálnak az egyes régiókban különböző években született eltérő fajlagos hozamok. 2005-ben újból az általában vezető pozícióban levő dél- és közép-dunántúli régiókban voltak a legjobbak az egységnyi területen elért búzahozamok (5 t/ha, vagy ahhoz közeli). Ugyanakkor a 2004-ben előre lépő alföldi rész a 2005-ben elért fajlagos eredmények alapján még az átlagosnál is hátrébb került.

A másik legjelentősebb gabonaféléből, a kukoricából 2004 után ismét rekord született. 2005-ben az előző évvel közel azonos nagyságú területen 8%-kal több, azaz 9 millió tonna termett az országban. A hektáronkénti 7,5 tonnás átlaghozama minden eddiginél nagyobb. A legjobb eredmény 2005-ben (8510 kg/ha) is, akár csak korábban, a Dél-Dunántúlon volt jellemző. Egy régió – Észak-Alföld – kivételével a többiben nőtt az egységnyi területre jutó hozam, közülük is az átlagosnál jóval intenzívebben Közép- és Nyugat-Dunántúlon, valamint Közép-Magyarországon.

Az ipari növények közül cukorrépából szinte változatlan nagyságú termőterület és átlaghozam (57 t/ha) következtében az országban 3,5 millió tonna termett, ugyanannyi, mint az előző évben, viszont alacsonyabb cukortartalommal. A feldolgozógyárak a korábbihoz hasonlóan a legtöbb répához az Észak-Alföldről (1,1 millió tonna) és Nyugat-Dunántúlról (860 ezer tonna) jutottak, míg a legkevesebb nyersanyag-felvásárlásra Észak- és Közép-Magyarországon kerülhetett sor. Az előző évhez képest a cukorrépa termésmennyisége csak Nyugat-és Dél-Dunántúlon volt több.

Napraforgóból 2005-ben az országban 1,1 millió tonna, az előző évinél 7%-kal kevesebb termett, ami a 12%-kal alacsonyabb termésátlag következménye (a termőterülete ugyanis – a felvásárlási árak növekedésének hatására – rekordnagyságot, 508 ezer hektárt tett ki). A termés minőségét jelzi, hogy a magok olajtartalma az utóbbi két évtized legalacsonyabbja volt. A napraforgómag termésmennyisége három régióban (Észak-Alföld, Dél- és Nyugat-Dunántúl) 2–21% között növekedett. 2004-hez képest legkevesebb volt a növekmény Észak-Alföldön, a legnagyobb pedig Nyugat-Dunántúlon. A többi négy régióban az olajos mag termésének előző évhez viszonyított csökkenése 4 és 26% közötti volt, legkevésbé Észak-Magyarországon, míg leginkább Dél-Alföldön történt visszaesés.

A burgonya vetésterülete 2005-re 25 ezer hektárra csökkent, ez a statisztikai megfigyelés óta regisztrált legkisebb burgonyaterület az országban. A felszedett gumó mennyisége 616 ezer tonna volt, 21%-kal kevesebb, mint 2004-ben. A 2005. évinél alacsonyabb burgonyatermés nem volt az utóbbi évtizedekben, ez a mennyiség csak importtal kiegészítve fedezi a hazai szükségletet. Tovább rontotta az ellátás színvonalát, hogy a csapadékos nyár miatt csökkent a burgonya eltarthatósága. A termés csökkenés régióként általános volt, nagysága 12–28% között szóródott, az előbbi mérték Dél-Dunántúlra, míg az utóbbi Közép-Dunántúlra és Észak-Alföldre volt jellemző.

**A termésmennyiségek és a termésátlagok alakulása régióként, 2005
(2004. év=100,0)**

Megnevezés	Közép-Magyar-ország	Közép-Dunántúl	Nyugat-Dunántúl	Dél-Dunántúl	Észak-Magyar-ország	Észak-Alföld	Dél-Alföld	Ország összesen
Termésmennyiség								
Búza	99,0	94,4	92,1	88,2	96,2	76,9	73,8	84,6
Kukorica	115,1	129,2	111,8	112,9	108,9	90,3	108,4	108,2
Cukorrépa	81,1	94,6	135,4	116,4	81,9	88,3	88,8	99,3
Napraforgómag	89,4	91,6	121,2	103,0	95,6	101,7	74,5	92,9
Burgonya	78,4	72,3	78,9	87,7	78,8	72,1	81,6	78,6
Termésátlag								
Búza	96,9	98,3	90,1	96,2	94,5	82,1	77,9	87,7
Kukorica	113,3	118,0	112,9	111,4	104,7	96,2	107,0	107,7
Cukorrépa	97,3	102,3	127,0	104,9	93,7	91,5	91,9	100,6
Napraforgómag	93,1	82,4	96,8	84,2	94,9	96,0	75,0	87,9
Burgonya	105,0	110,3	139,4	103,7	142,6	93,9	101,0	107,9

Az állattenyésztésben az előző években tapasztalt csökkenő tendenciák többségében folytatódtak. A 2005. év végi adatok alapján kevesebb szarvasmarhát és sertést tartottak, a baromfifélék közül pedig mérséklődött a tyúkállomány is. A juhtartás 2004. évi növekedése 2005-ben csak szerény mértékben folytatódott.

A szarvasmarha-tartás feltételei jelentősen változtak 2005-ben: nőtt a vágómarha és a tehéntej felvásárlási ára, a takarmánybőség következtében csökkentek a takarmányárak, azonban ezek a kedvező folyamatok a decemberi állomány alakulását még nem tudták pozitív irányba befolyásolni. Sőt a minőségi követelmények szigorodása (tejnél) miatt az egyéni gazdaságokban sok termelő felhagyott a tehéntartással. Összességében az országos szarvasmarha-állomány – Észak-Magyarországon mért 1%-os növekedés, Észak-Alföldön tapasztalt stagnálás, valamint a többi régióban végbement 1–6%-os mérséklődés egyenlegeként – tavaly 2%-kal csökkent, így 2005. év decemberében 708 ezret tett ki.

A sertés piacon is ellentmondásos folyamatok játszódtak le 2005-ben. A 2004. évinél is alacsonyabb takarmányárak és a magasabb felvásárlási árak ellenére a sertések kínálata jelentősen csökkent. A „háztáji” sertéstartás visszaszorulóban van, a tartási- és vágási feltételek szigorítása miatt leginkább önellátásra termelnek, az ártermelés gyakorlatilag megszűnt ezekben a gazdaságokban. A vágóhidak a működéshez szükséges alapanyag egy részét más uniós országokból vásárolták.

Az ország sertésállománya 3,9 millió volt 2005 decemberében, az előző év azonos időpontjában regisztráltnál 5%-kal kevesebb. Csökkenés öt régióban történt, közülük is a legnagyobb arányú (12%-os) Nyugat-Dunántúlon és Dél-Alföldön (10%-os). A sertések számának növekedése Közép-Magyarországon (3%-os) és Észak-Magyarországon (1%) volt tapasztalható.

A jelentősebb haszonállatok közül országosan egyedül a juhok száma nem változott érdemlegesen. 2005. december elején 1,4 millió volt az állomány. A juhtartás bővülése ellen hat a magyar élő juh fokozatos piacvesztése az Európai Unióban. Négy régióban

(Észak-Alföld, Dél-Dunántúl, Észak- és Közép-Magyarország) lehetett 1–7% közötti gyarapodást regisztrálni.

2005 végén a baromfiállomány zömét – 78%-át – kitevő tyúkféle az országban 32 millió volt, számuk egy év alatt 3%-kal lett kevesebb. A tartási körülmények szigorodására és a madárinfluenza miatti értékesítési nehézségekre az egyéni gazdálkodók az állomány csökkentésével reagáltak. A hét régió közül négyben (Észak-Alföld, Dél- és Közép-Dunántúl, Közép-Magyarország) nőtt a tyúkfélék száma, a legnagyobb arányú csökkenés (20%-os) pedig Dél-Alföldön következett be.

**Az állatállomány* alakulása régióként, 2005
(2004. év=100,0)**

Megnevezés	Közép-Magyarország	Közép-Dunántúl	Nyugat-Dunántúl	Dél-Dunántúl	Észak-Magyarország	Észak-Alföld	Dél-Alföld	Ország összesen
Szarvasmarha	98,4	94,4	94,0	98,4	101,4	100,0	99,3	97,9
Sertés	103,4	97,8	88,0	98,7	100,9	97,2	89,5	94,9
Juh	104,8	97,7	91,3	105,1	106,9	101,0	97,1	100,1
Tyúkféle	106,5	103,7	86,4	107,6	89,2	111,0	79,8	77,7

* December 1-jei adatok alapján.

A régiók mezőgazdaságának 2005. évi teljesítményét illetően a szántóföldi növénytermesztésben az előző évben tapasztalt rangsor csak néhány esetben módosult egy helyezéssel. Továbbra is megállapítható, hogy a legjelentősebb szántóföldi növényekből a legtöbb termés a régiók közül az alföldiekből származik, majd Dél-, Nyugat- és Közép-Dunántúlról. Hasonló a sorrend akkor is, ha az állatállomány nagyságát vesszük figyelembe, amin nem változtat az sem, hogy a juhnál és a tyúkféléknél némi átrendeződés ment végbe a régiók között.

Összességében a természetes eredmények alapján valószínűsíthető, hogy a 2004. évi rekordok után 2005-ben a régiók szintjén is általánosan kissé csökkent a mezőgazdaság bruttó hazai termékhez való hozzájárulása. Legkevesbé Dél-Dunántúlon várható e hatás megjelenése a régió gazdasági produktumában (a növénytermesztés hozamainak egyes fajoknál tapasztalt növekedése, valamint az állatállomány egy részének bővülése eredményeként), leginkább pedig Dél-Alföldön (a kukorica kivételével általános volt a visszaesés).

A GAZDASÁGI TELJESÍTMÉNYEKET BEFOLYÁSOLÓ NÉHÁNY FONTOSABB TÉNYEZŐ

Beruházás

A **beruházások volumene** Magyarországon a 2003. évi megtorpanástól eltekintve 1996 óta folyamatosan, általában a GDP-t meghaladó ütemben emelkedett. A 2004. évi 9,1%-os élénkülés után 2005-ben összehasonlító áron 6,4%-kal nőttek a nemzetgazdasági beruházások és GDP-hez viszonyított arányuk 20% volt.

A gazdálkodási forma szerinti megoszlás a vállalkozások fejlesztéseinek 61%-os, a költségvetési szervek által finanszírozottak 13%-os arányát mutatták, az egyéb gazdasági tevékenységhez köthető beruházások aránya pedig 26%-ot tett ki.

A gazdasági szervezetek (vállalkozások és költségvetési szervek) által megvalósított beruházásokat **megvalósulási helyük** szerint tekintve 2000–2004 között a területi különbségek főváros és vidék viszonylatában mérséklődtek, hiszen a fejlesztések folyamatosan csökkenő része jutott a fővárosba, a vidék részesedése pedig 70%-ról 76%-ra nőtt.

A vidéki régiók közötti különbségek azonban ezzel egyidejűleg valamelyest fokozódtak, hiszen az egyik fejlettebb térségbe, Közép-Dunántúlra a beruházások korábbiaknál érzékelhetően nagyobb része jutott, míg a 2004-ben leggyengébb gazdasági teljesítményt nyújtó Észak-Alföld részesedése stagnált. Ezzel egyidejűleg azonban a kevésbé fejlett Dél-Alföld, Dél-Dunántúl és Észak-Magyarország részaránya is nőtt.

A teljesítményérték megoszlását a **beruházó székhelye** szerint vizsgálva a fővárosi szervezetek szerepe még inkább kiemelkedik, hiszen az investíciók közel felét ők végzik, tehát a vidéki beruházások megvalósításában is fontos szerepet játszanak.

A fővárosi székhelyű beruházók 2005-ben a beruházásokból gyakorlatilag ugyanolyan arányban részesedtek, mint 2004-ben, így a vidéki régióké is az egy évvel korábbihoz volt hasonló. Ezen belül azonban – az egy főre jutó GDP alapján felállított – fejlettségi rangsor végén álló Észak-Alföld részesedése az investíciókból jelentősen nőtt, míg a többi régióé stagnált, vagy csökkent. Az észak-alföldi növekedésben elsősorban a Hajdú-Bihar megyei székhelyű, szállítási ágazatba sorolt vállalkozások beruházási tevékenységének élénkülése volt meghatározó, amely ágazatban az útépitések is megjelennek.

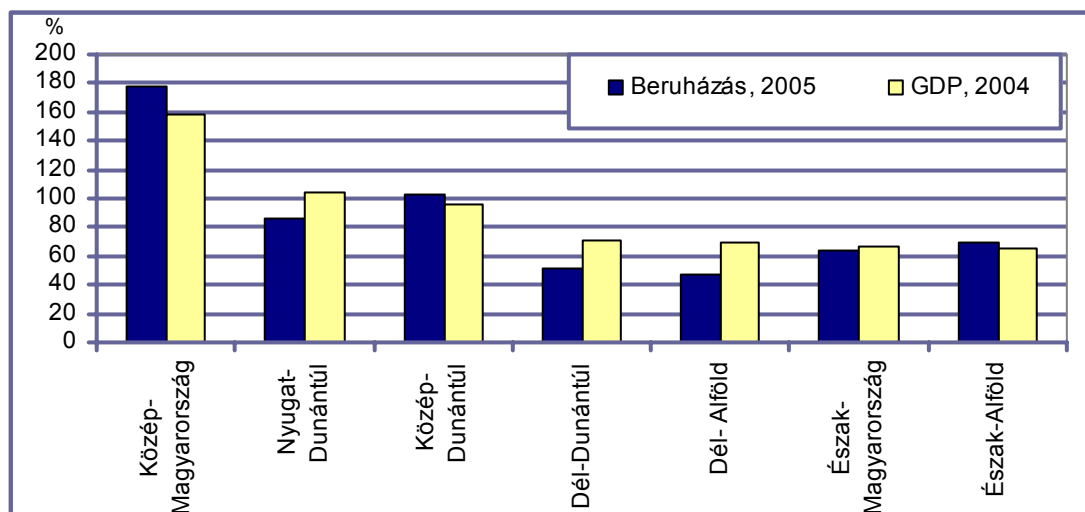
A másik legelmaradottabb régió, Észak-Magyarország részesedése ugyan 2005-ben csökkent a fejlesztésekből, ez azonban a kiugró 2004. évi növekedés után következett be, így a 2004 előtti éveknél most is jelentősebb arányt tudhatott magáénak.

Az előbbi folyamatok a vidéki régiókon belüli eltérések mérséklésének irányába hatottak, miközben a főváros és vidék viszonylatában a korábbi különbség látszik stabilizálódni.

A beruházó székhelyén történő számbavétel alapján a **fejlesztések fajlagos szintje**, egy lakosra jutó értéke a szélső értékek tekintetében a korábbihoz hasonló, közel négyszeres eltérést mutatott.

A területi különbségek szempontjából lényeges azonban, hogy 2005-ben a legkisebb értéket nem a legfejletlenebb régiók képviselték. A tartósan a fejlettségi rangsor végén álló két térség, Észak-Magyarország és Észak-Alföld a náluk előbb lévő dél-dunántúlinál és dél-alföldinél is lényegesen jobb fajlagos beruházási értéket mutatott.

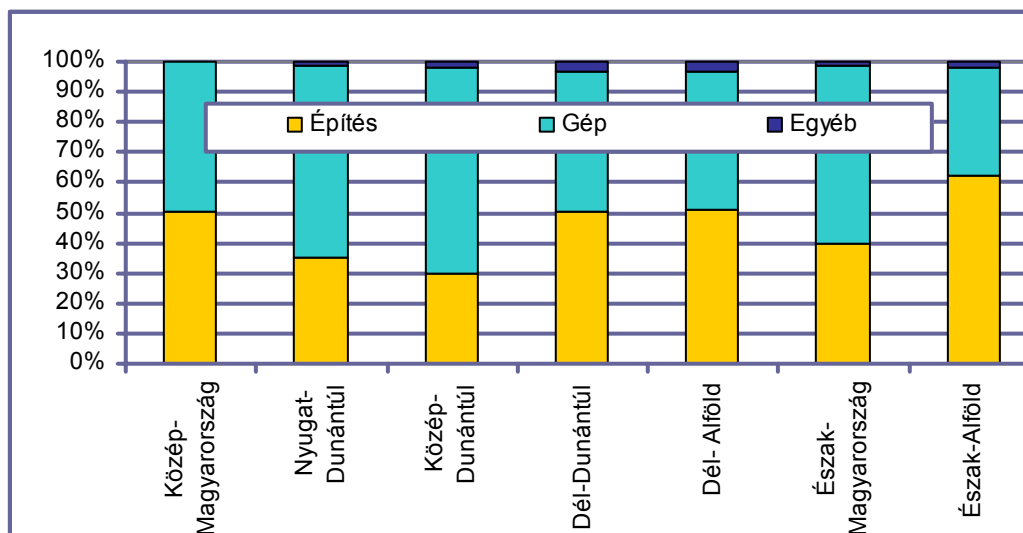
**Egy lakosra jutó beruházási teljesítményérték* és GDP az országos átlag százalékában
(régiók sorrendje az egy főre jutó GDP alapján)**



* A beruházó székhelye szerinti számbavétel alapján.

A beruházások **anyagi-műszaki összetételét** tekintve a kevésbé fejlett régiókban az építési beruházások jellemzően nagyobb részaránya volt tipikus a gépberuházások terhére. Különösen magas volt az építések aránya Észak-Alföldön, ahol a kiemelkedő növekedés történt.

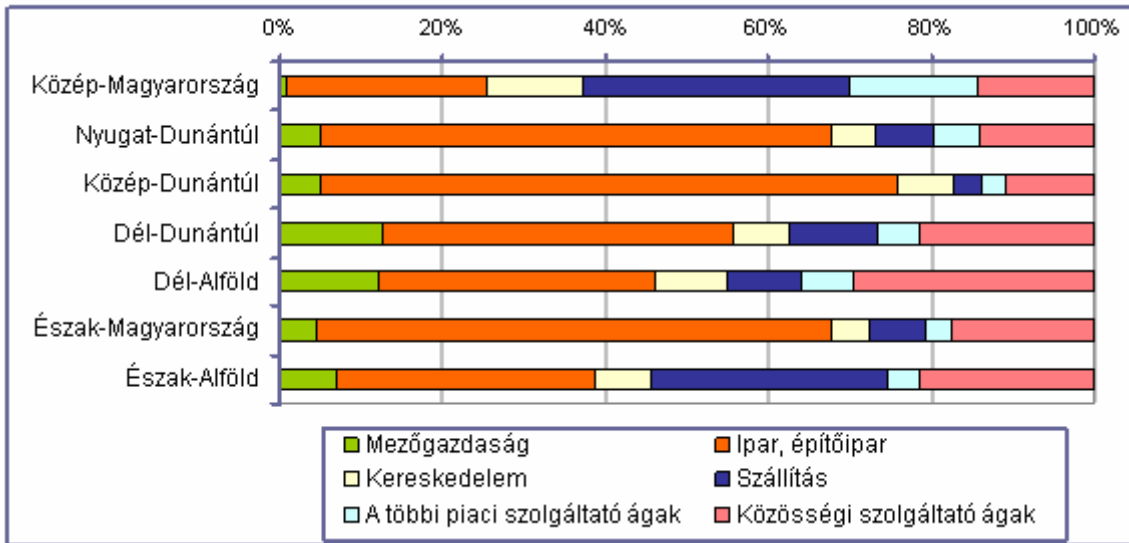
**A beruházási teljesítményérték* megoszlása anyagi-műszaki összetétel szerint, 2005
(régiók sorrendje az egy főre jutó GDP alapján)**



* A beruházó székhelye szerinti számbavétel alapján.

Egy-egy térség fejlődésében a vállalkozások investícióinak kiemelkedő szerepe van, hiszen a fejlesztések több mint nyolctizedét 2005-ben is a **versenyszféra** ágazatai produkálták. Az átlagosnál nagyobb arányt Közép-Magyarországon, Nyugat- és Közép-Dunántúlon értek el, a többi régió mindegyikében ez alatti volt részesedésük. Legalacsonyabb – 70–79%-os – arányt egyrészt Dél-Alföldön és Dél-Dunántúlon képviseltek, vagyis abban a két térségben, melyekben a fajlagos beruházási érték a legkisebb volt, másrészt Észak-Alföldön.

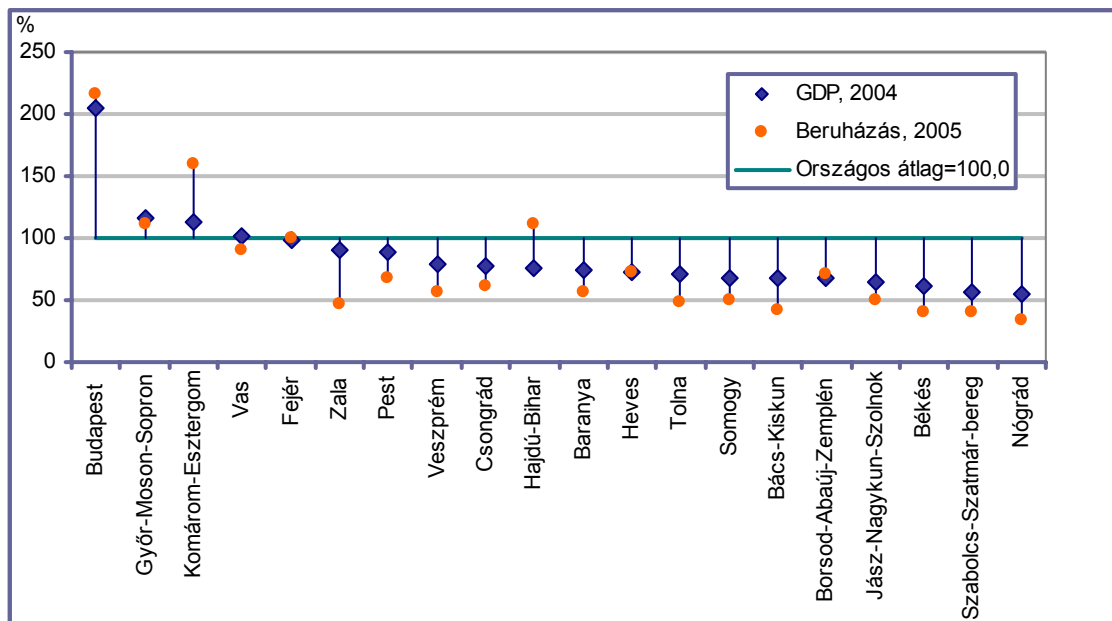
Beruházási teljesítményérték* megoszlása gazdasági áganként, 2005
(régiók sorrendje az egy főre jutó GDP alapján)



*A beruházó székhelye szerinti számbavétel alapján.

A versenyszféra ágazatai közül a két legfejlettebb vidéki régióban az **ipari beruházások** kiemelkedően nagy aránya figyelhető meg, akárcsak az egyik legelmaradottabbnak számító ipari jellegű Észak-Magyarországon. Észak-Alföldön a szállítási ágazat magas aránya emelhető ki. A szállítás a központi régióban is jóval nagyobb részarányú volt az átlagosnál, a szolgáltató szféra összességében is kiemelkedő súlya mellett. A mezőgazdasági fejlesztések jelentősebb aránya Dél-Alföldet és Dél-Dunántúlt jellemezte. A vállalkozás székhelyén történő számbavétel alapján 2005-ben az ipari és a szállítási ágazat beruházásai voltak a térségi különbségek alakulásának fő meghatározói.

Egy lakosra jutó GDP és beruházási teljesítményérték* megyénként
(megyék sorrendje az egy főre jutó GDP alapján)



*A beruházó székhelye szerinti számbavétel alapján.

Megyéenkénti kitekintést adva jól látható, hogy a fejlettségi rangsor elején álló két térségben (Budapesten és Győr-Moson-Sopronban) a beruházások és a fejlettség fajlagos szintje közel hasonló mértékben tér el az átlagostól, míg a rangsorban következő Komárom-Esztergom esetén a beruházás aránya a fejlettséget jóval meghaladó.

Az előbbieket után álló Vas és Fejér megyékben mindkét mutató átlag körüli, az őket követőkben azonban Hajdú-Bihar és Borsod-Abaúj-Zemplén kivételével a viszonylagos beruházási érték rendre alacsonyabb volt a relatív fejlettségi szintnél.

A versenyszféra részaránya a legmagasabb egy lakosra jutó beruházási értéket mutatók közül Komárom-Esztergomban, Győr-Moson-Sopronban és Fejér megyékben 90% körüli, vagy azt meghaladó, Budapesten szintén átlag feletti, Hajdú-Biharban pedig kissé átlag alatti volt.

Beruházási teljesítményérték* főbb adatai és a GDP megyéenként, 2005

Régió, megye	Milliárd Ft	Ezen belül				Egy lakosra jutó	
		a gépberuházások aránya, %	a verseny-szférába tartozó szervezetek beruházásainak aránya, %	az iparba	a szállítás, raktározás, posta, távközlés ágba	beruházás	GDP _{a/}
Budapest	1 300,5	48,9	86,2	21,6	35,0	251,6	205,3
Pest	239,3	53,2	83,9	28,3	18,8	68,2	89,0
Közép-Magyarország	1 539,8	49,6	85,9	22,7	32,5	177,4	158,8
Fejér	131,6	67,2	88,3	63,2	3,8	100,7	98,1
Komárom-Esztergom	153,4	73,1	92,9	80,3	2,7	159,8	112,3
Veszprém	62,6	59,7	82,4	51,3	5,1	56,1	78,4
Közép-Dunántúl	347,6	68,4	89,3	68,6	3,5	102,8	95,6
Győr-Moson-Sopron	149,2	67,5	90,3	68,2	7,1	111,3	115,6
Vas	72,4	65,4	83,3	62,1	4,4	89,6	100,9
Zala	42,4	43,9	76,1	31,8	12,0	47,4	91,0
Nyugat-Dunántúl	264,0	63,1	86,1	60,7	7,1	86,7	104,4
Baranya	67,9	47,0	80,5	43,9	3,6	55,8	74,2
Somogy	49,9	39,5	75,0	21,2	25,4	49,5	68,5
Tolna	36,3	54,1	80,4	45,7	4,1	48,9	70,5
Dél-Dunántúl	154,1	46,2	78,7	37,0	10,8	51,9	71,3
Borsod-Abaúj-Zemplén	156,1	58,6	82,3	63,3	5,7	70,3	67,1
Heves	70,4	65,1	87,4	62,3	7,7	71,8	73,3
Nógrád	22,1	46,9	67,7	31,6	12,8	33,6	54,1
Észak-Magyarország	248,6	59,4	82,5	60,2	6,9	64,4	66,4
Hajdú-Bihar	187,4	26,1	82,8	22,4	45,3	112,0	76,1
Jász-Nagykun-Szolnok	63,0	51,3	73,8	40,6	6,6	50,6	64,7
Szabolcs-Szatmár-Bereg	72,6	46,2	71,8	39,9	6,7	41,1	56,0
Észak-Alföld	323,0	35,5	78,6	29,9	29,1	68,9	65,5
Bács-Kiskun	68,9	50,6	77,0	37,0	8,4	41,9	68,3
Békés	48,3	43,0	68,9	22,8	12,0	40,9	61,1
Csongrád	79,5	42,6	65,7	30,6	8,2	61,5	77,3
Dél-Alföld	196,7	45,5	70,4	30,9	9,2	47,8	69,0
ORSZÁG ÖSSZESEN	3 073,9	51,8	83,9	36,2	22,0	100,0	100,0

*A kivitelező székhely szerinti számbavétel alapján. a/ 2004. évi adat.

Az egy lakosra jutó beruházási érték a fővárosban volt a legmagasabb, amely a legalacsonyabbaknak – Békés, Bács-Kiskun, Nógrád és Szabolcs-Szatmár-Bereg – hatszorosát tette ki, bár 2004-hez képest a különbség kissé mérséklődött.

Külföldi befektetések

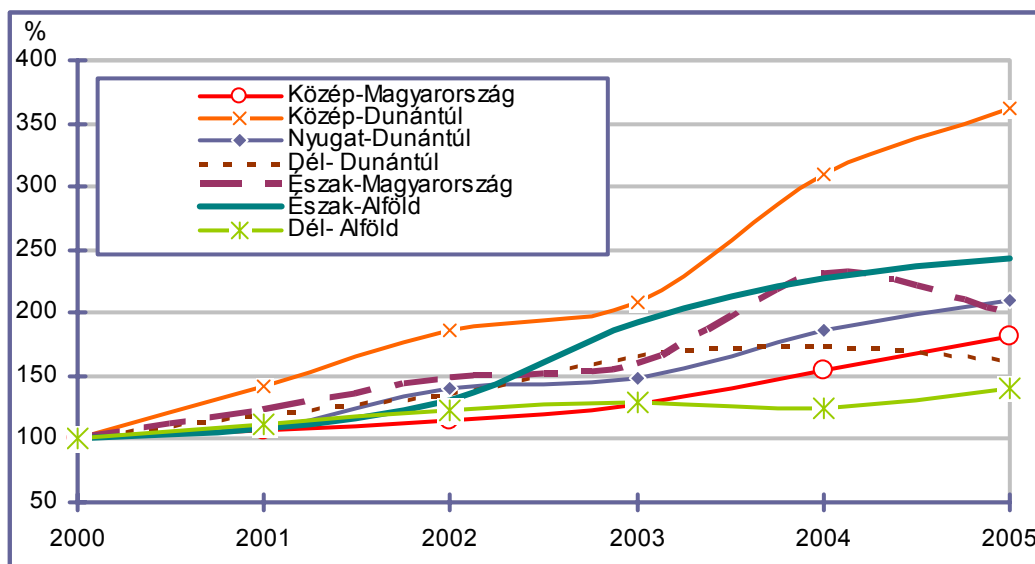
A **külföldi befektetők** jelentőségét mutatja, hogy az utóbbi éveket tekintve Magyarországon a vállalati szféra bruttó hozzáadott értékének több mint négytizedét a részben, vagy teljes egészében külföldi tulajdonban lévő vállalkozások állították elő, és a beruházási teljesítményértéknek is jelentős, bár mérséklődő részét, a legutóbbi adatok szerint szintén mintegy négytizedét adták. A külkereskedelmi forgalomban a behozatal és kivitel egyaránt mintegy háromnegyedét bonyolították le. A vállalati szféra teljesítményéhez történő jelentős hozzájárulásuk mellett ugyanakkor a vállalkozások alkalmazottainak csupán egynegyede dolgozott külföldi cégnél. Bérhányaduk kedvezőbb, az összes tőke jövedelmezősége pedig lényegesen magasabb, mint a kizárólag hazai tulajdonú vállalkozásokban.

A hazánkban működő külföldi tőke a 2003. évi igen figyelemre méltó, 24%-os növekedés után 2004-ben ismét tovább emelkedett, piaci értéken 14%-kal, és 2005. év eleji állományuk meghaladta a 9,9 billió forintot.

A nemzetgazdaság egészét tekintve a **külföldi befektetések ágazati megoszlásában** jelentősebb arányelmozdulás nem történt 2004 során. A feldolgozóipar részaránya kiemelkedő, 44% volt, amit az ingatlanügyletek, gazdasági szolgáltatás ág követett 17%-kal. Jelentősebb, külön-külön 10% körüli részük jutott a kereskedelem, javítás, valamint a szállítás raktározás, posta távközlés ágakba.

A vállalkozás székhelyén történő számbavétel alapján **területi bontásban** a külföldi működő tőke változása igen eltérő ütemű volt.

**A külföldi befektetések év eleji állományának változása, piaci áron
(2000. év eleje=100,0)**

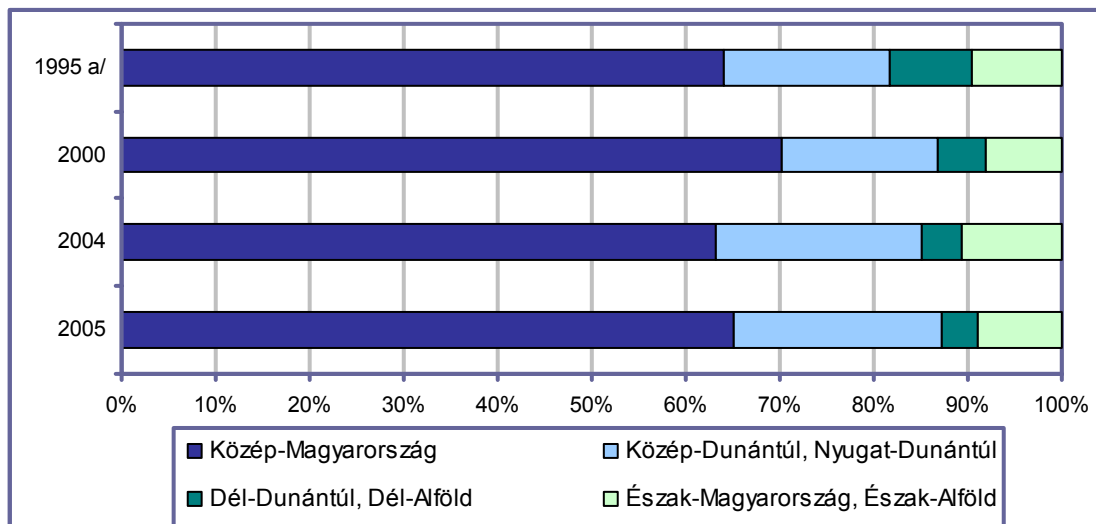


A 2000–2004 közötti években a külföldi befektetők által leginkább érdekelt két térségben, Közép-Magyarországon és Nyugat-Dunántúlon folyamatosan, egyenletes ütemben nőtt a tőke állománya. Közép-Dunántúlon vidéki viszonylatban magas állomány mellett rendkívül dinamikus növekedés alakult ki. A fejletlenebb régiók közül a két legelmaradottabban alacsony tőkeállomány mellett szintén nagymértékű emelkedések voltak jellemzőek, amely azonban Észak-Magyarország esetén nagyobb visszaesés kísért

2004-ben. A külföldi tőke által legkevésbé érintett déli térségekben szerény mértékű emelkedések és visszaesések váltakoztak.

Az eltérő ütemű változások hatására a működő külföldi tőke közép-magyarországi koncentrációja 2004-ben ismét erősödött, a korábbi években tapasztalt mérséklődés után. A központi régió részaránya megközelítette a 64%-ot, ami azonban növekedése ellenére lényegesen kisebb volt a 2000. év elején mért 70%-os aránynál. A 2004. év elejéhez képest az átlagosnál nagyobb növekedést Közép-Magyarország mellett csak Közép-Dunántúl ért el, melynek részesedése 10%-ra nőtt. A többi régióban, így a tőke viszonylag jelentős hányadából részesedő fejlett Nyugat-Dunántúlon is az átlagosnál szerényebb emelkedés történt. Nyugat-Dunántúlra ennek ellenére a tőke változatlanul nagyobb része (12%-a) jutott, mint Közép-Dunántúlra. Az egymáshoz közelálló fejlettségű Dél-Dunántúl és Dél-Alföld együttes aránya szintén kisebb lett. A két legelmaradottabb térség, Észak-Magyarország és Észak-Alföld részesedése egyaránt mérséklődött, 4–5%-ra. Az előbbiben a befektetések értéke is csökkent 2004-ben a megelőző évi nagymértékű növekedés után. A változásokat alapvetően a feldolgozóiparban történtek magyarázzák.

A külföldi működő tőke megoszlása az év elején régiók szerint



a/ Év végi adat.

A külföldi befektetéseket **megyéenként** vizsgálva adott régióon belül is igen számottevő eltérések vannak. Nyugat- és Közép-Dunántúl összességében kedvező pozíció mellett Veszprém és Zala megyékben igen alacsony szintű a befektetők jelenléte.

Tolna, Baranya és Bács-Kiskun megyékben az egy lakosra jutó működő külföldi tőke nem érte el, illetve csak mérsékelten haladta meg az országos átlag egytizedét. A két szélső értéket képviselő budapesti és Tolna megyei mutató 47-szeres eltérést mutatott.

A külföldi tőke több mint nyolctizede a legmagasabb egy lakosra jutó értéket mutató hat térségben – a fővárosban, Pest, Fejér, Komárom-Esztergom, Győr-Moson-Sopron és Vas megyékben – koncentrálódott 2005 elején.

Kutatás, fejlesztés

A tudásalapú társadalmakban a gazdasági növekedés, a versenyképesség fokozásának fontos eszköze a **kutatási-fejlesztési tevékenység** ösztönzése, eredményeinek gyakorlati hasznosítása, vagyis a hozzá kapcsolódó innovatív tevékenység. Erre vonatkozó 2005. évi információk még nem állnak rendelkezésünkre, ugyanakkor hasznosnak tarjuk, hogy e tevékenységre is kitérjünk, így a következőkben a 2004. évi jellemzőket ismertetjük. A K+F jellegéből adódóan feltételezhető továbbá, hogy egyes régiók helyzetében egy év alatt e tekintetben lényegi változás nem történt.

Magyarországon 2004-ben közel 182 milliárd forintot fordítottak K+F tevékenységre, folyó áron 3,3%-kal többet, mint az előző évben, így a ráfordítások GDP-hez viszonyított aránya 0,89%-ra mérséklődött. (Az EU tagállamainak átlagában ez az arány lényegesen magasabb, 1,9% volt 2004-ben.) A kutatási ráfordításokon belül a beruházások rovására növekvő részt, 85%-ot tettek ki a tevékenységhez kapcsolódó költség jellegű (személyi, dologi stb.) kiadások. A ráfordítások folyó áron mért mérsékelt 2004. évi növekedését a vállalkozói szféra fokozottabb ez irányú tevékenysége tette lehetővé, miközben mind a költségvetési kutatóhelyeken, mind a felsőoktatásban kevesebbet költöttek fejlesztésre az egy évvel korábbinál. A költségvetés szerepe a **pénzügyi források** között mérséklődött, de változatlanul meghatározó (52%) maradt, a vállalkozások növekvő (37%-os), valamint a külföldi és egyéb hazai források évek óta stagnáló (11%-os) súlya mellett.

A K+F tevékenység **régiók szerinti megoszlását** változatlanul a rendkívül nagymértékű fővárosi koncentráció jellemezte. Budapesten működik a költségvetési kutatóhelyek kétharmada, a vállalkozásokénak hattizede, a felsőoktatásiaknak négytizede, melyekben együttesen a hazai kutatói, fejlesztői – teljes munkaidejűre átszámított – létszám hattizedét foglalkoztatták 2004-ben.

Kutatóhelyek száma, kutató-fejlesztő helyeken foglalkoztatottak

Régió	Kutatóhelyek	Összes foglalkoztatott	Ebből: kutató, fejlesztő
		teljes munkaidejű dolgozóra átszámított létszám	teljes munkaidejű dolgozóra átszámított létszám
ÖSSZESEN	2 541	22 826	14 904
Megoszlás, %:			
Közép-Magyarország	49,4	64,6	65,7
Közép-Dunántúl	6,2	5,3	5,3
Nyugat-Dunántúl	7,7	3,9	4,0
Dél-Dunántúl	8,9	5,4	4,9
Észak-Magyarország	5,7	4,7	4,3
Észak-Alföld	11,0	7,7	7,8
Dél-Alföld	11,1	8,4	8,0

A fővárosban 2004-ben a kutatási ráfordítások 63%-át használták fel, így Közép-Magyarország részesedése 67–68% között alakult. Az előző évhez képest ez az arány valamelyest (1,6 százalékponttal) mérséklődött, miközben Dél-Alföld kivételével a többi régióé növekedett, leginkább Nyugat-Dunántúlé (3,5%-ról 4,8%-ra) és Észak-Alföldé (7,8%-ról 8,5%-ra). A régiók eltérő népességszámát is számba véve, vagyis az **egy lakosra jutó ráfordításokat** vizsgálva, a K+F tevékenység intenzitása Közép-Magyarországon az átlagos 2,4-szerese volt, a többi régióban pedig rendre jóval átlag alatti, és különösen kedvezőtlenül alakult Észak-Magyarországon, valamint Dél-Dunántúlon. A központi régió mutatója lényegesen kiugróbb, mint ahogyan azt akár a felsőoktatásban betöltött szerepe, akár

gazdasága teljesítőképessége alapján várnánk, hiszen mind a felsőoktatás nappali tagozatos hallgatóinak számát, mind a GDP-t népszerűségi arányosan tekintve mindkét esetben az előbbinél kisebb, 1,6-szoros az előnye az átlagos értékhez képest.

Az egy lakosra jutó kutatási kiadások régiók szerinti rangsora eltér a fejlettségi rangsortól. Közép-Dunántúl megelőzi Nyugat-Dunántúlt, annak ellenére is, hogy felsőfokú oktatási potenciálja jóval gyengébb, valószínűsíthetően azzal összefüggésben, hogy vállalkozásai kiemelkedő fejlesztési tevékenységet folytatnak. Az egyik legelmaradottabb régió, Észak-Alföld relatíve jó pozíciója elsődlegesen a kiterjedt felsőfokú oktatással, annak irányultságával függ össze, részben pedig gazdasága ágazati struktúrájával.

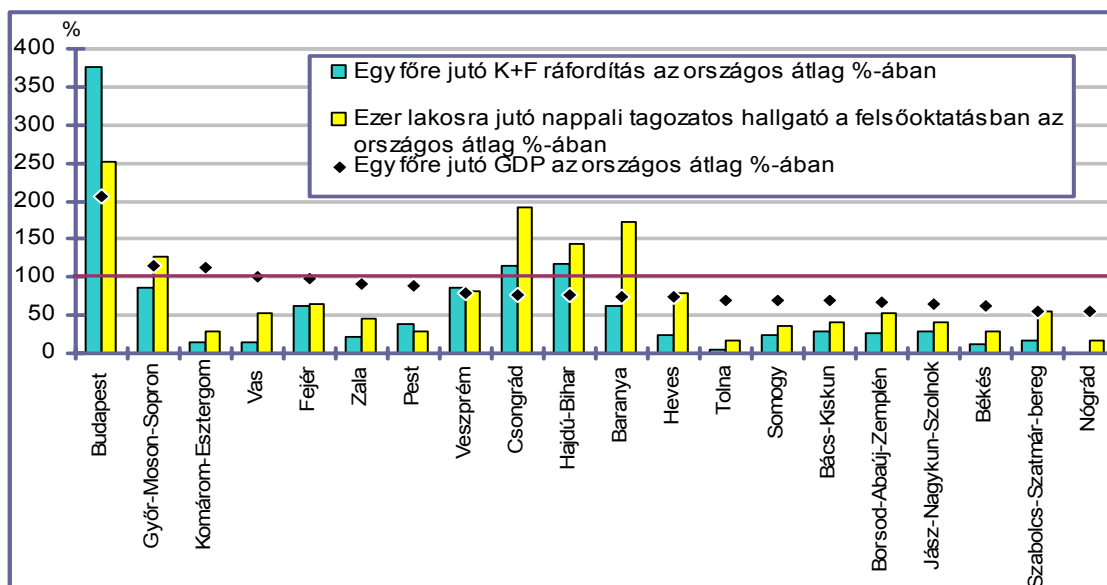
A kutatás-fejlesztés ráfordításai*, felsőfokú oktatási intézményben tanulók, egy főre jutó GDP

Régió	K+F tevékenység ráfordításai					Ezer lakosra jutó hallgató ^{a/} a felsőfokú oktatásban	Egy főre jutó GDP
	megoszlás, %		millió Ft	egy lakosra			
	2003	2004		2003	2004	az országos átlag %-ában	
			2003				2004
Közép-Magyarország	69,1	67,5	116 692	41,2	240,6	163,3	158,8
Közép-Dunántúl	6,2	6,3	10 820	9,7	56,9	59,3	95,6
Nyugat-Dunántúl	3,5	4,8	8 225	8,2	48,0	83,0	104,4
Dél-Dunántúl	3,1	3,3	5 773	5,9	34,4	87,0	71,3
Észak-Magyarország	2,4	2,7	4 729	3,7	21,7	53,3	66,4
Észak-Alföld	7,8	8,5	14 761	9,6	55,9	82,3	65,5
Dél-Alföld	7,9	6,9	11 896	8,8	51,2	84,6	69,0
ÖSSZESEN	100,0	100,0	172 896 ^{b/}	17,1	100,0	100,0	100,0

*A kutatáshoz, kísérleti fejlesztéshez kapcsolódó egyéb tevékenységek (szolgáltatások, termelés stb.) ráfordításai nélkül. a/ Nappali tagozaton. b/ A területre nem bontható adatok nélkül.

A kutatásokat tekintve leggyengébb teljesítményt nyújtó Észak-Magyarországon mérsékelt az ezer lakosra jutó felsőfokú oktatási intézményben tanuló hallgatók száma, a képzsében a műszaki jelleg dominál, és a régió gazdasági teljesítménye is gyenge.

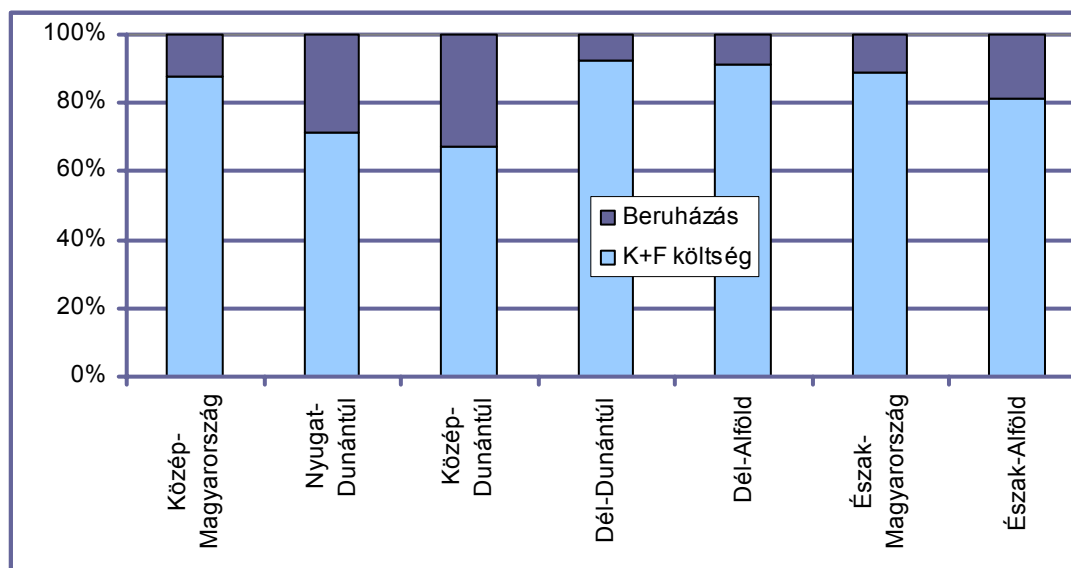
A K+F tevékenység, a felsőoktatás és a gazdasági teljesítmény relatív nagysága (megyék sorrendje a GDP alapján)



A **megyéenkénti** adatok szintén azt támasztják alá, hogy a gazdaság ereje, struktúrája, a felsőfokú képzés súlya, annak jellege egyaránt fontos tényezők a K+F tevékenység területi különbségeinek alakulásában.

A kutatási tevékenység **ráfordításainak struktúrája** a fejlettebb régiókban – Közép-Magyarország kivételével – a fejlesztési tevékenységet szolgáló beruházások (építések, gépbeszerzések, szoftver vásárlások) magasabb arányát mutatják a költség jellegű (személyi, dologi stb.) kiadások terhére.

A K+F ráfordítások* megoszlása jelleg szerint, 2004
(régiók sorrendje a GDP alapján)



* A kutatáshoz, kísérleti fejlesztéshez kapcsolódó egyéb tevékenységek (szolgáltatások, termelés stb.) ráfordításai nélkül.

Különösen szembeötlő a tárgyi eszközök beszerzésére, bővítésére fordított összegek ráfordításokon belüli nagyobb aránya a két legfejlettebb vidéki régióban, Nyugat- és Közép-Dunántúlon, elsősorban a Győr-Moson-Sopron, valamint a Veszprém megyei jelentős kutatási investíciók miatt. A fejlettségi rangsor végén álló Észak-Alföldön is viszonylag magas beruházási részarány mutatkozott, ami Hajdú-Biharra és Jász-Nagykun-Szolnok megyére egyaránt jellemző volt.

Gazdasági szervezetek

A gazdasági szereplők köre Magyarországon – a bejegyzett szervezetek alapján – 2005-ben alig változott. A vállalkozások száma mindössze 10 ezerrel nőtt, – mely arányaiban nem érte el az 1%-ot sem – a költségvetési intézményeké mérsékelten csökkent, miközben a nonprofit szervezetek 2,7%-kal, szám szerint mintegy kétezerrel gyarapodtak 2004. december 31-hez képest.

A gazdasági szervezetek több mint kilenczetedét továbbra is a **vállalkozások** tették ki. Egy év alatt jelentősebb (4%-os) vállalkozásbővülés a dél-alföldi régióban következett be. A többi térségben a vállalkozói hajlandóság minimális mértékben emelkedett, míg Dél-Dunántúlon valamelyest mérséklődött.

A **főbb ágazatok** közül a mezőgazdaság és az ipar tőkevonzó képessége – az ezer lakosra jutó társas vállalkozások alapján – általában nem növekedett, sőt egyes régiókban

romlott, a kereskedelemé kissé erősödött. Az előbbieken említett valamennyi területen jelentősebben csökkent az egyéni vállalkozások száma.

A mezőgazdasági vállalkozások háromnegyed része változatlanul az egyéni körbe tartozott. Számuk – a dél-alföldi régió kivételével – valamennyi régióban kevesebb lett. (A Dél-Alföldön a Békés megyei minimális növekedés hatására számuk szinten maradt.) A társas vállalkozásoké szintén csökkent, a visszaesés az egyénieket meghaladó mértékben, régióként 3–6% között szóródott.

Az ipari vállalkozások körében – 2004-hez hasonlóan – a nagyobb tőkeigényű társas vállalkozások képviseltek meghatározó részt. A társas vállalkozások száma Észak-Alföldön és Észak-Magyarországon csökkent, Dél-Alföldön, Közép-Magyarországon és Dél-Dunántúlon alig változott, kis mértékű gyarapodás Közép-Dunántúlon következett be. Ezek a változások olyan minimálisak voltak, amelyek nem befolyásolták az ipari vállalkozások korábbi területi eloszlását.

A kereskedelem, javítás ágazatban – a közép-magyarországi régió kivételével – valamennyi régióban az egyéni vállalkozások súlya a meghatározó, bár 2005-ben az egyéni nagy mértékű csökkenése és a társas vállalkozások mérsékelt növekedése a korábbi arányokat valamelyest módosította.

A bejegyzett főtevékenység szerint – 2004-hez hasonlóan – a vállalkozásoknak csak mintegy ötöd részét sorolták be az árutermelő ágazatokba. Ezen belül – bár az ágazat súlya rendkívül csekély, alig 5% – a mezőgazdasági vállalkozások 40–40%-a a termelésre legalkalmasabb Alföldön, illetve Dunántúlon található. Az ágazat tőkevonása 2005-ben változatlanul Dél-Dunántúlon volt a legerősebb, melyet a dél-alföldi régió követett. Nyugat-Dunántúl szerepe 2004 óta valamelyest mérséklődött, a legkisebb továbbra is Közép-Magyarországon volt.

Az ágazatok között mindössze 7%-kal jelenlévő ipari vállalkozások negytedede a közép-magyarországi térségben tevékenykedett, ezer lakosra a legtöbb társas vállalkozás is változatlanul ebben a régióban jutott, melyet Közép-Dunántúl követett. Az ipari szervezetek elterjedtsége Észak-Alföldön és Észak-Magyarországon a leggyengébb, ezer lakosra jutó társas vállalkozásaik száma az országos átlag alig több mint hattizedét tette ki.

Az építőipari profilú cégek az összes vállalkozásból 8%-os részarányt képviseltek, területi eloszlásuk az iparhoz hasonló volt.

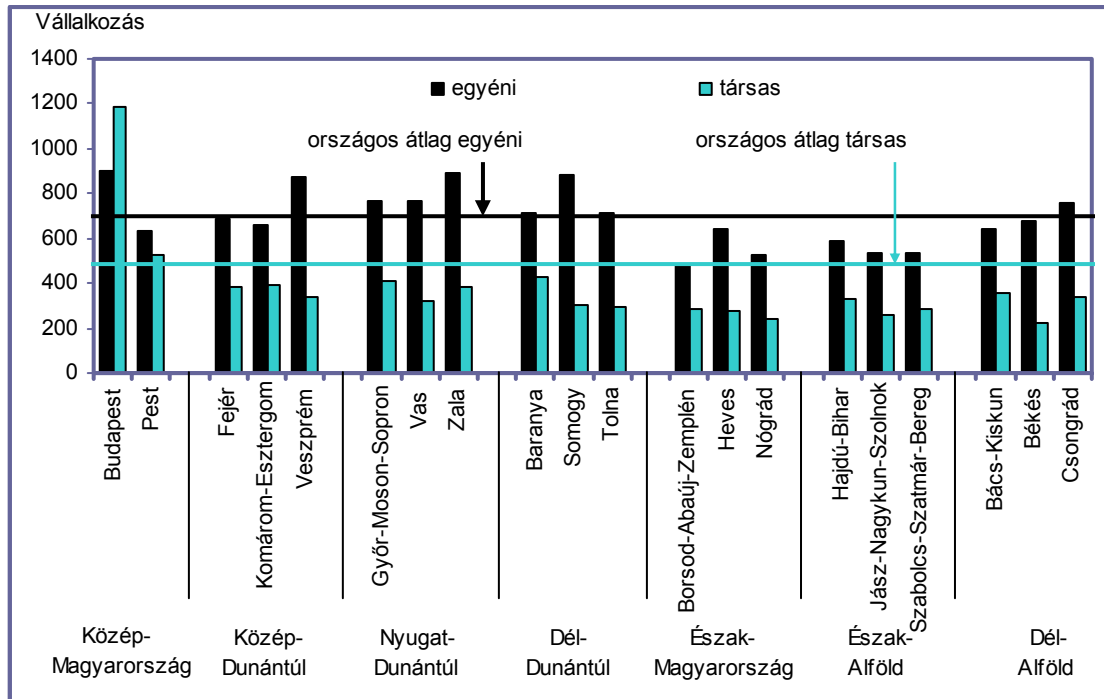
A nyereségérdekeltségű szervezetek döntő része – főtevékenység szerint – változatlanul a szolgáltató szektorban folytatta tevékenységét. Közöttük a két meghatározó ágazat, a vállalkozások 37%-át tömörítő ingatlanügyletek, gazdasági szolgáltatás (aránya 2004 óta valamelyest nőtt), és a mérséklődő, jelenleg 18%-os súlyt képviselő kereskedelem, javítás. Az ingatlanügyletek, gazdasági szolgáltatás területén Közép-Magyarország mellett figyelmet érdemel a dél-alföldi régió erősödése, melyet a Békés megyei egyéni vállalkozások dinamikus növekedése idézett elő. A többi régió helyzete nem változott lényegesen.

A kereskedelem, javítás ágazatban a társas vállalkozások pozíciója, s ezzel a kereskedelem tőkevonása erősödött, elsősorban a közép-magyarországi régió külföldi érdekeltségű bevásárló központjainak terjeszkedése révén. Közép-Magyarországot – bár leszakadva – az észak-alföldi, illetve a dél-alföldi régió követi 13 és 12%-os aránnyal. (A három dunántúli és az észak-magyarországi régió együttesen is mindössze 35%-ot képviselt.)

A társas vállalkozások két leggyakoribb **gazdálkodási formája** továbbra is a korlátolt felelősségű társaság és a betéti társaság. Míg a korlátolt felelősségű társaságok száma 2004 óta 7%-kal nőtt, addig a betéti társaságoké alig 1%-kal. Ebben alapvetően Közép-Magyarország és Közép-Dunántúl átlagosnál dinamikusabb növekedése játszott szerepet. Az egyéni vállalkozások mintegy 44%-a biztosított elsődlegesen megélhetést egyéni vállalkozók számára, arányuk valamennyi régióban mérséklődött. Ugyanakkor Közép-

Magyarország kivételével mindegyik régióban többen tevékenykedtek mellékfoglalkozásuként. 2005-ben a népességszámra vetített legtöbb társas vállalkozás Közép-Magyarországon volt, melyet jóval leszakadva Nyugat-Dunántúl követett. Az egyéni vállalkozásokat a népességszámhoz viszonyítva a legtöbb főfoglalkozású az egyik legfejlettebb régióban, Nyugat-Dunántúlon található, tízezer lakosra jutó számuk 368, míg Közép-Magyarországon 336 volt. A népességszámhoz mért legalacsonyabb értékek Észak-Magyarországon és Észak-Alföldön fordultak elő.

A tízezer lakosra jutó egyéni és társas vállalkozások száma, 2005 végén



Létszám-kategória szerint a vállalkozások 97%-a változatlanul 10 főnél kisebb létszámot foglalkoztat, és a mikrovállalkozások magas aránya valamennyi régióra jellemző.

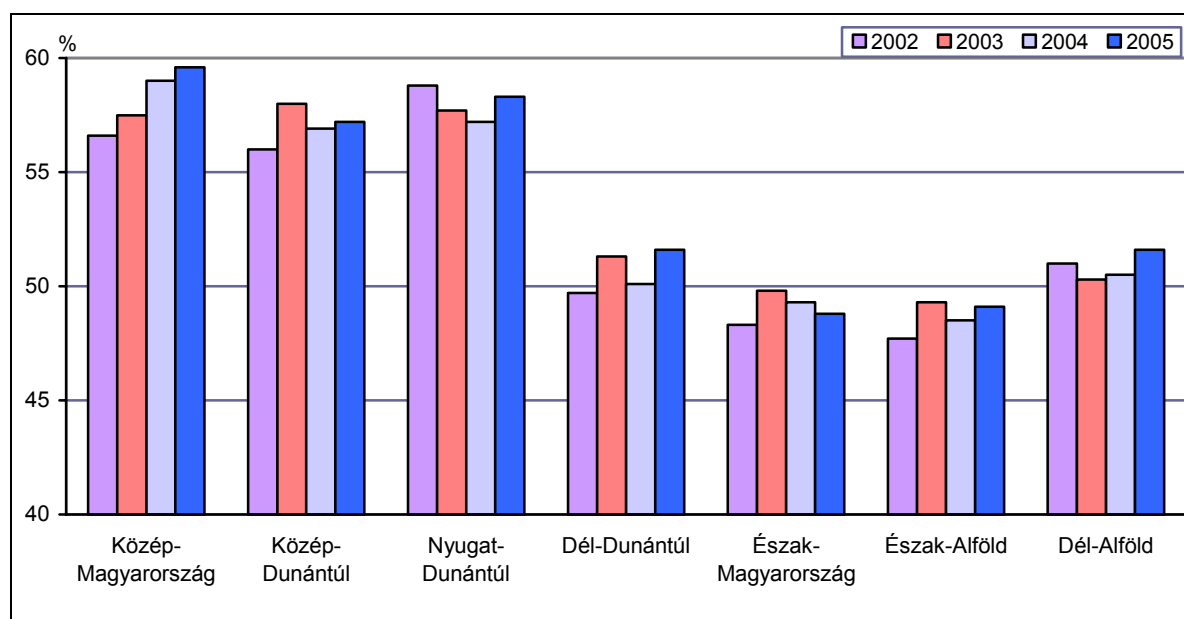
AZ ÉLETKÖRÜLMÉNYEK JELLEMZŐI

A régiók társadalmi-gazdasági fejlettségbeli különbségeinek bemutatásához használható indikátorok közül az egyik legfontosabb a népesség gazdasági aktivitásának vizsgálata. A térségek humán erőforrás potenciálja erőteljes hatással van a gazdaság fejlődésére – amely a területi versenyképesség fokozásának alapvető feltételei közé tartozik –, a munkanélküliség, a jövedelmi viszonyok az életkörülmények (köztük a kereskedelmi ellátás, lakásviszonyok) pedig a társadalmi egyenlőtlenségek meghatározó elemei.

Foglalkoztatottság

A lakosság körében végzett munkaerő-felmérések adatai alapján országosan a 15-74 éves népesség gazdasági aktivitása az ezredfordulót követő években kismértékben növekedett, a régiókban azonban eltérő módon változott. 2005-ben országosan az ilyen korú népesség 54,5%-a – 4205 ezer fő – volt gazdaságilag aktív, azaz foglalkoztatott vagy munkanélküli.

A 15-74 éves népesség gazdasági aktivitása

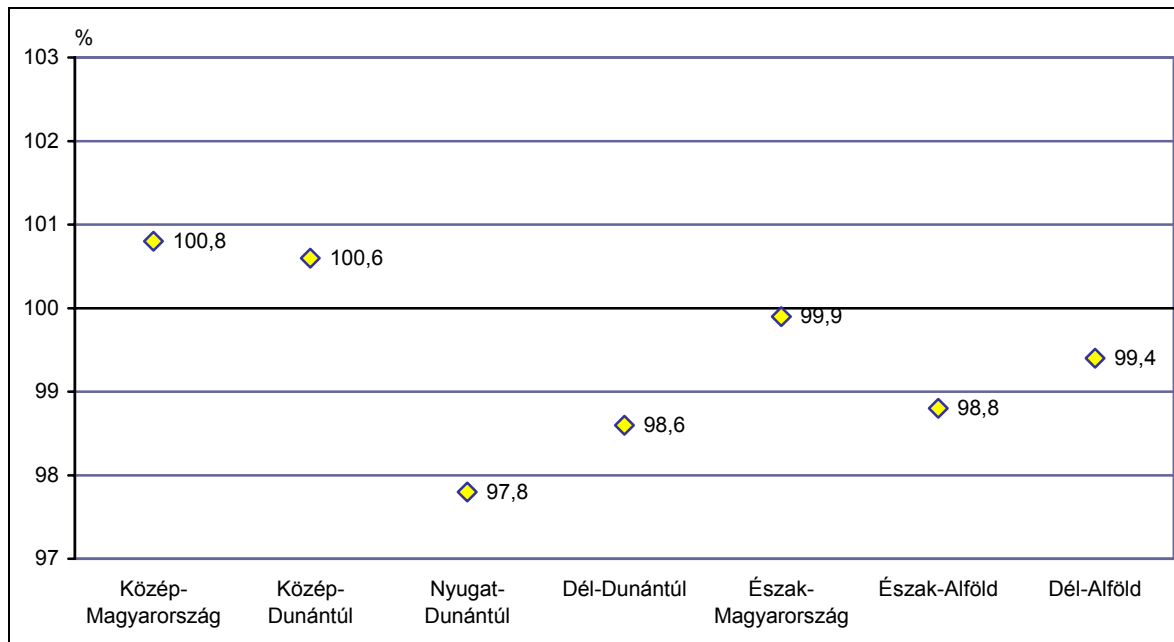


A régiók többségében az elmúlt két-három évben, a népesség gazdasági aktivitása szerény mértékben javult, ám a kedvező változások ellenére az ország keleti és nyugati része között meglévő jelentős – 11 százalékpontnyi – különbségek tovább mélyültek. A gazdasági teljesítőképesség terén is, de a népesség gazdasági aktivitása szerint is kiemelkedik a közép-magyarországi régió és az északnyugati országrész, ahol a foglalkoztatottak és a munkanélküliek együttes aránya bővült és 2005-ben itt volt a legmagasabb, 57-60% közötti (különösen Budapesten volt kiugróan magas, 61%-ot kitevő).

A legalacsonyabb szintű gazdasági aktivitás Észak-Alföld és Észak-Magyarország népességét jellemezte, ahol mindössze 49%-uk volt jelen a munkaerőpiacon, de a dél-dunántúli és a dél-alföldi régió mutatószáma sem érte el az 52%-ot. A kisebb egységek, megyék ilyen típusú mutatói a régiókénál szélesebb sávban – 47 és 59% között – mozogtak.

Az utóbbi években országos szinten a gazdasági aktivitással párhuzamosan a foglalkoztatottság növekvő tendenciája vált jellemzővé, 2005-ben a 15-74 éves népesség közel 51%-a tartozott e körbe. A régiók közötti eltérések 13 százalékpontos sávot öleltek fel, a legalacsonyabb szintű 44-45%-os foglalkoztatottságot az észak-magyarországi és az észak-alföldi régiók adatai mutatták, legmagasabbat, 57%-ot pedig a fővárost is magába foglaló közép-magyarországi régióban mérték.

Alkalmazásban állók számának alakulása, 2005*
(előző év = 100,0)

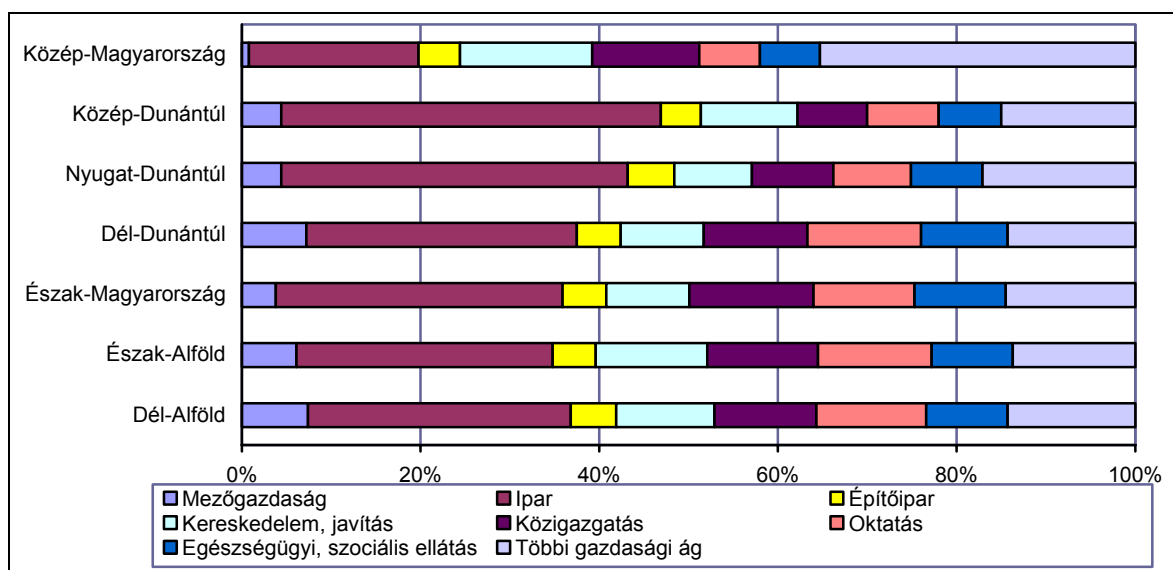


* A 4 főnél többet foglalkoztató vállalkozások, létszámhatártól függetlenül a költségvetési szervek és a kijelölt nonprofit szervezetek székhely szerinti adatai.

A foglalkoztatottakon belül a – 4 főnél nagyobb létszámú vállalkozásoknál, továbbá a költségvetési szerveknél, valamint nonprofit szervezeteknél – alkalmazásban állók száma országosan egy év alatt kissé mérséklődött és 2005-ben 2787 ezer főt tett ki. Régiós szinten eltérő irányban és arányban változott az alkalmazottak köre: a közép-magyarországi és a közép-dunántúli régióban 1-1%-kal növekedett, ugyanakkor a két alföldi régióban, valamint Nyugat- és Dél-Dunántúlon 1-2%-kal mérséklődött, Észak-Magyarországon pedig az alkalmazottak száma lényegében nem változott.

Az ország gazdaságának ágazati, tevékenységi szerkezete, ezen belül a régiók sajátosságai többek között az alkalmazásban állók nemzetgazdasági ágankénti összetételével is megközelíthető. Az elmúlt években a foglalkoztatottság általános színvonalának változása mellett fokozatosan módosult annak ágazati struktúrája is. 2005-ben az alkalmazásban állók 3-4%-a a mezőgazdaságban dolgozott, közel egyharmada ipari, építőipari cégeknél állt alkalmazásban, 64%-uk pedig a szolgáltató ágazatokban tevékenykedett.

Az alkalmazásban állók főbb nemzetgazdasági áganként, 2005

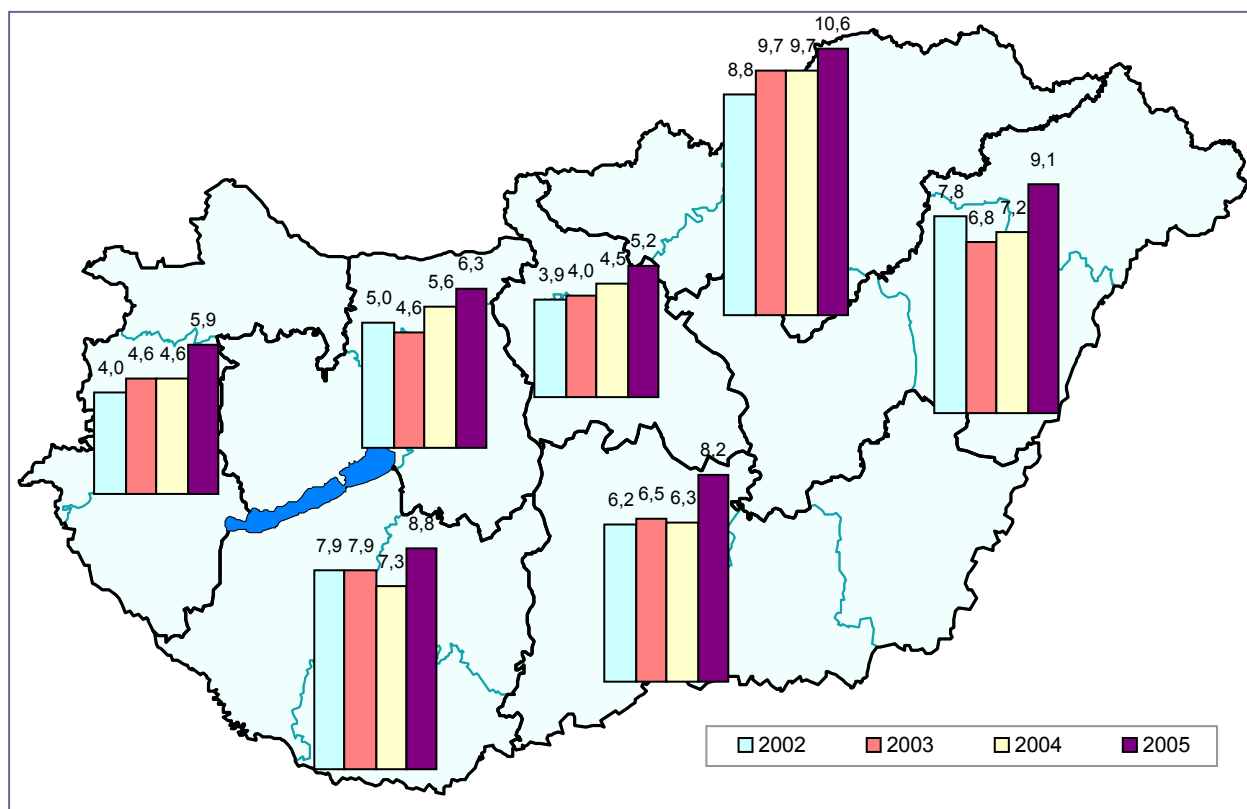


A közép-magyarországi régió alkalmazottainak ágazati allokációja meglehetősen eltér a többi régiótól; a területet, ezen belül is a fővárost a szolgáltatási ágazatok kimagasló aránya, valamint a termelő ágazatok átlag alatti részesedése jellemzi. A közép- és nyugat-dunántúli régió alkalmazottainak ágazati összetétele is fejlettebb gazdasági szerkezethez közelítő. Mindkét régióban, de különösen Közép-Dunántúlon az ipari ágazat szerepe is igen hangsúlyos a foglalkoztatásban, ez utóbbi 43%-ot kitevő arányával legmagasabb a régiók között. Az Alföld északi és déli régiójában, valamint a Dél-Dunántúlon hagyományosan kiemelkedő szerepe van a foglalkoztatásban a mezőgazdaságnak, az ágazat aránya ezekben a régiókban az országos átlag kétszerese vagy ahhoz közeli.

Munkanélküliség

Az utóbbi néhány évben a munkanélküliek száma és aránya országos szinten emelkedő tendenciát mutatott. A lakossági munkaerő-felmérés adatai alapján a munkanélküliek aránya a gazdaságilag aktív népességen belül a 2002. évi 5,8%-ról 2005-re 7,3%-ra növekedett. A gazdasági fejlettségben, adottságokban meglévő területi különbségek természetesen a munkanélküliséget jelző adatokban is visszatükröződnek.

A munkanélküliségi ráta a régiókban, %*



* A gazdaságilag aktív népességhez viszonyítva.

A munkanélküliség a régiók közül a közép-magyarországi, valamint a közép- és nyugat-dunántúli régióban van jelen a legkisebb mértékben. 2005-ben az állástalanok aránya ezeken a területeken az országos átlag alatt, 5-6% körül alakult. A munkanélküliség leginkább Észak-Magyarország népességét sújtja, de az Észak-Alföldön, valamint a Dél-Dunántúlon is viszonylag magas szintet, 8-9%-ot ért el. A régiók közötti jelentős különbségeket szemlélteti, hogy a legalacsonyabb értéket jelző közép-magyarországi ráta csaknem kétszeresét mérték Észak-Magyarországon.

A területi egyenlőtlenségeket a megyék szintjén részletezett mutatók még markánsabban mutatják. A munkanélküliség által leginkább sújtott terület továbbra is Szabolcs-Szatmár-Bereg és Borsod-Abaúj-Zemplén megye, ahol a gazdaságilag aktív népesség 11-12%-a volt állás nélkül 2005-ben. A legelőnyösebb helyzetű Győr-Moson-Sopron megyében a gazdaságilag aktív népesség 4%-a tartozott ebbe a körbe. Általánosságban megállapítható, hogy a nyugati megyékben az országos átlagnál alacsonyabb, a keleti és északi megyékben viszont annál magasabb munkanélküliséggel kell szembesülni, és ha kisebb területi egységeket, illetve településeket vizsgálunk, akkor az előzőeknél lényegesen szélsőségesebb arányokat tapasztalhatunk.

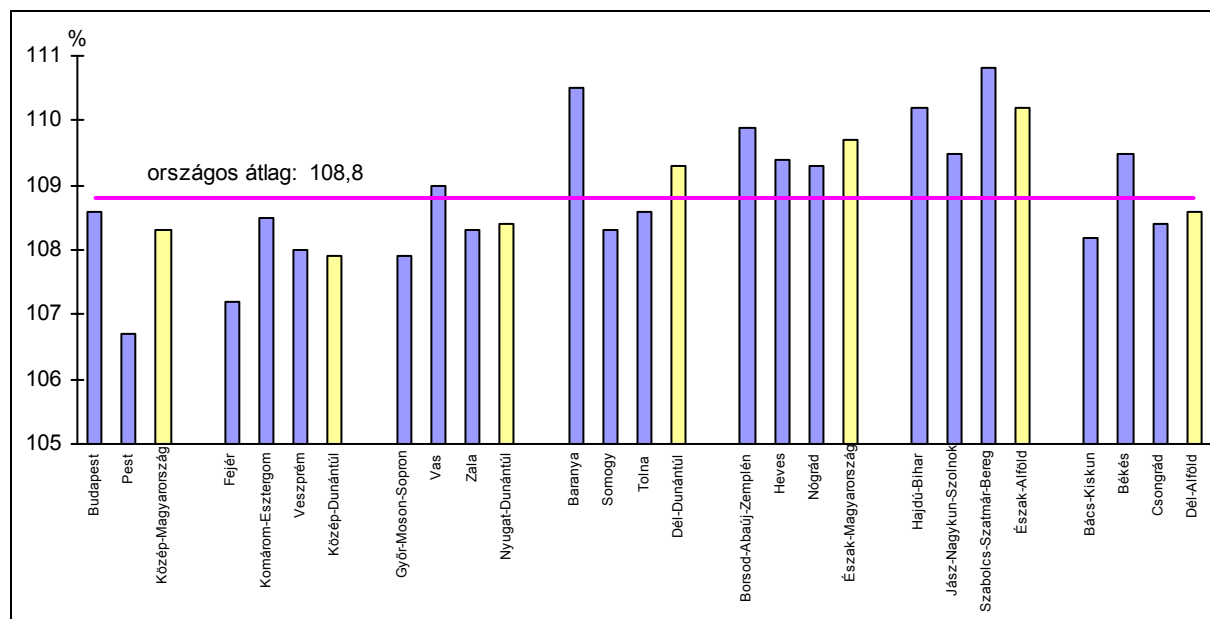
A Foglalkoztatási Hivatal 2005 decemberében több mint 410 ezer munkanélkülit regisztrált, 19%-kal többet, mint három évvel korábban. A nyilvántartottak száma az utóbbi évben – 2-3%-kal – növekedett. Az állástalanok régiók szerinti megoszlása is az előzőekben tett megállapításokat támasztja alá. Míg a nyugat-dunántúli régióban 32 ezer volt az állástalanok száma, addig az észak-alföldi régióban ennek közel háromszorosa, vagyis 95 ezer, és az észak-magyarországi régióban is 87 ezret meghaladó számban regisztráltak állás nélkül lévőt.

A hazai munkaerőpiac kínálati és keresleti oldalának különbözőségeit mutatja az állástalanok és bejelentett betöltetlen álláshelyek számának alakulása, egymáshoz való viszonya. 2005-ben az előző évhez képest 8%-kal növekedett ugyan a cégek által bejelentett munkaerő-igények száma, azonban az elhelyezkedési lehetőségek – az egy betöltetlen álláshelyre jutó munkanélküliek számával mérve – így is igen kedvezőtlenek. Gyakorlatilag egy betöltetlen álláshelyre átlagban 12 munkanélküli jelentkezett. Az egyes régiók mutatói rendkívül széles határok között mozogtak. 2005-ben a legelőnyösebb helyzetben lévő közép-magyarországi régióban egy betölthető álláshelyre 3 munkanélküli jutott, szemben a magas munkanélküliséggel küszködő észak-alföldi, dél-dunántúli és észak-magyarországi régióval ahol 41, 26 illetve 24 állástalan volt számítható egy felkínált üres álláshelyre. Az elhelyezkedési esélyek így történő összehasonlításával a régiók közötti különbségek nagyságrendiek.

Keresetek

Országos szinten a 4 főnél többet foglalkoztató vállalkozásoknál, létszámhatártól függetlenül a költségvetési szerveknél, valamint a kijelölt nonprofit szervezeteknél alkalmazásban állók havi bruttó átlagkeresete az előző évhez képest átlagosan 9%-kal nőtt és 158 300 forintot ért el 2005-ben.

Havi bruttó átlagkeresetek alakulása, 2005*
(2004. év = 100,0)



* A 4 főnél többet foglalkoztató vállalkozások, létszámhatártól függetlenül a költségvetési szervek és a kijelölt nonprofit szervezetek székhely szerinti adatai.

A keresetek növekedésének üteme régióként és megyéként is viszonylag kiegyenlített volt. Az Észak-Alföldön, Észak-Magyarországon és Dél-Dunántúlon az országos átlagot meghaladóan nőttek a keresetek, a többi régióban alatta maradtak. A két szélső értéket az észak-alföldi régió 10%-os és a közép-dunántúli régió 8%-os bruttó átlagkereset növekedése képviseli. A megyék közül Szabolcs-Szatmár-Beregben emelkedtek az átlagkeresetek a legjobban (11%-kal), a legkevesbé (7%-kal) pedig Pest megyében. 2005-

ben a közép-magyarországi régió alkalmazottai voltak a legjobban fizetettek, 190 ezer forintos bruttó átlaggal, a legkevesebbet – 129 ezer forintot – pedig az észak-alföldi régióban kerestek.

Havi bruttó átlagkereset régióként, 2005*

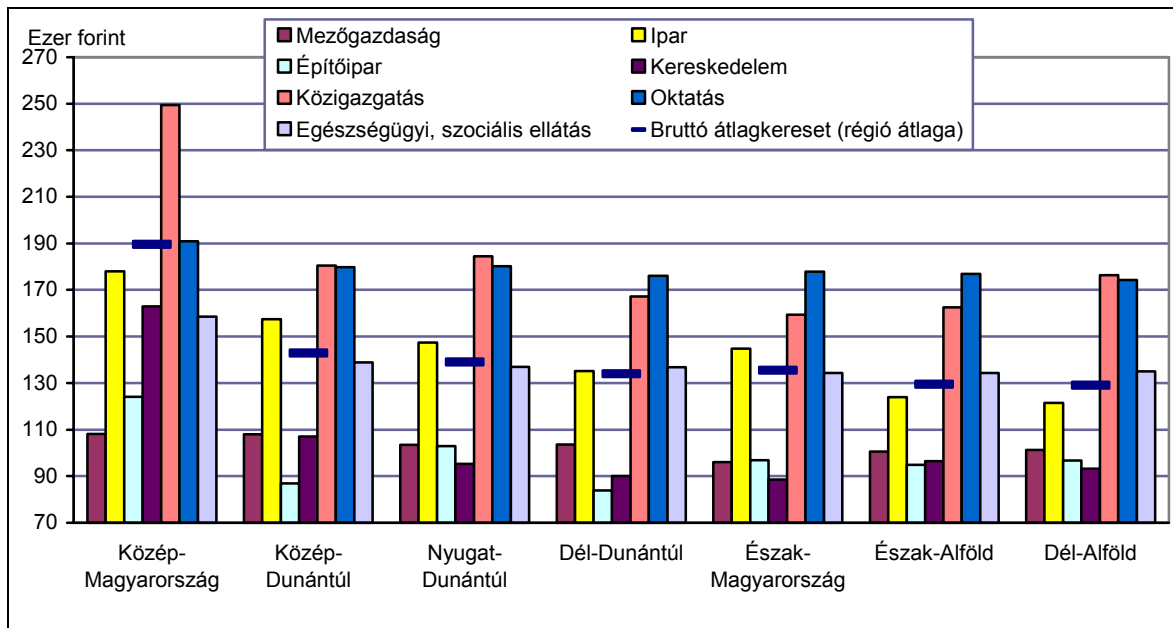
Régió	Forint	Az országos átlag %-ában	2004 = 100,0
Közép-Magyarország	189 503	119,7	108,3
Ebből: Budapest	201 106	127,0	108,6
Közép-Dunántúl	142 956	90,3	107,9
Nyugat-Dunántúl	139 086	87,9	108,4
Dél-Dunántúl	134 024	84,7	109,3
Észak-Magyarország	135 504	85,6	109,7
Észak-Alföld	129 464	81,8	110,2
Dél-Alföld	129 048	81,5	108,6
ORSZÁG ÖSSZESEN	158 315	100,0	108,8

* A 4 főnél többet foglalkoztató vállalkozások, létszámhatártól függetlenül a költségvetési szervek és a kijelölt nonprofit szervezetek székhely szerinti adatai.

Az átlagkeresetek között kialakult régiós különbségek okai között az egyes gazdasági ágak kereseti viszonyai, valamint az egyes térségek eltérő gazdasági struktúrája egyaránt kifejezésre jut.

Az egyes ágazatokban kialakult átlagkeresetek közötti szélsőségek megyei szinten még inkább megmutatkoznak. Ebben a megközelítésben a fővárosi közigazgatásban dolgozók átlagkeresete 3,4-szerese a legalacsonyabb szintet képviselő Nógrád megyei építőiparban alkalmazásban állókének. A főváros után legnagyobb fizetésekkel rendelkező Győr-Moson-Sopron és Fejér megyei foglalkoztatottak adatait összehasonlítva a legalacsonyabb jövedelmű Békés megyeiekkel, egy kivételével a főbb ágazatokban többet kerestek. A kivételt az egészségügy, szociális ellátás jelenti, ahol a Békés megyei alkalmazottak fizetése megelőzi a Győr-Moson-Sopron megyeiekét. Különösen igaz ez a versenyszféra egyes ágazataira, így például az iparra, amelyben másfélszeres hányados számítható a fejlettebb közép-magyarországi, valamint a kevésbé iparosodott két alföldi régió fizetései között. Ezeket a differenciákat az egy lakosra jutó ipari termelés nagysága között megnyilvánuló eltérések is kifejezik, utalva a munkaerő felhasználás hatékonyságában és a termelés technikai színvonalában meglévő különbségekre. Az átlagkeresetek magas színvonalának kialakulásában annak is szerepe van, hogy az említett dunántúli megyékben jelentősebb súlya van a foglalkoztatásban az ipari ágazatnak, mint az alföldi részekben.

A havi bruttó átlagkereset a főbb gazdasági ágakban, 2005



A nettó átlagkereset 2005-ben országosan 103 100 forintot tett ki és a bruttó kereset 65%-át érte el. A nettó kereset országosan 10,1%-os emelkedése, a fogyasztói árak 3,6%-os növekedése mellett a keresetek reálértékének 6,3%-os javulását jelentette.

A nettó bérek növekedési üteme régióként 10-11% közötti értéket képviselt. A növekedés meghaladta az átlagot a Dél-Dunántúlon, Észak-Magyarországon, Észak-Alföldön. A havi nettó átlagkeresetek növekedési üteme a megyék között legmagasabb (11% feletti) Szabolcs-Szatmár és Baranya megyében, a legalacsonyabb Pest megyében (108%). Az elmúlt évek tendenciájához hasonlóan megfigyelhető, hogy az alacsonyabb kereseti lehetőséggel rendelkező régiókban a bérek nagyobb mértékben növekedtek és a legkisebb mértékben a legmagasabb átlagkeresetű régióban.

Ennek ellenére változatlanul legmagasabb a nettó átlagkereset Közép-Magyarországon (118 400), ahol majdnem 15%-kal nagyobb a nemzetgazdasági átlagnál. A legalacsonyabb keresettel, az átlag 86%-ával a Dél-Alföldön dolgozók rendelkeztek (88600) és az Észak-Alföldön megkereshető nettó bér (88800) is alig magasabb ennél. A fizetési rangsor két szélén helyet foglaló régió közül a legnagyobb keresetű előnye a legalacsonyabb keresetűvel szemben 34%-ot tett ki, ami azt jelenti, hogy a Dél-Alföldön átlagosan egyharmadával kevesebb fizetést vihetek haza, mint Közép-Magyarországon.

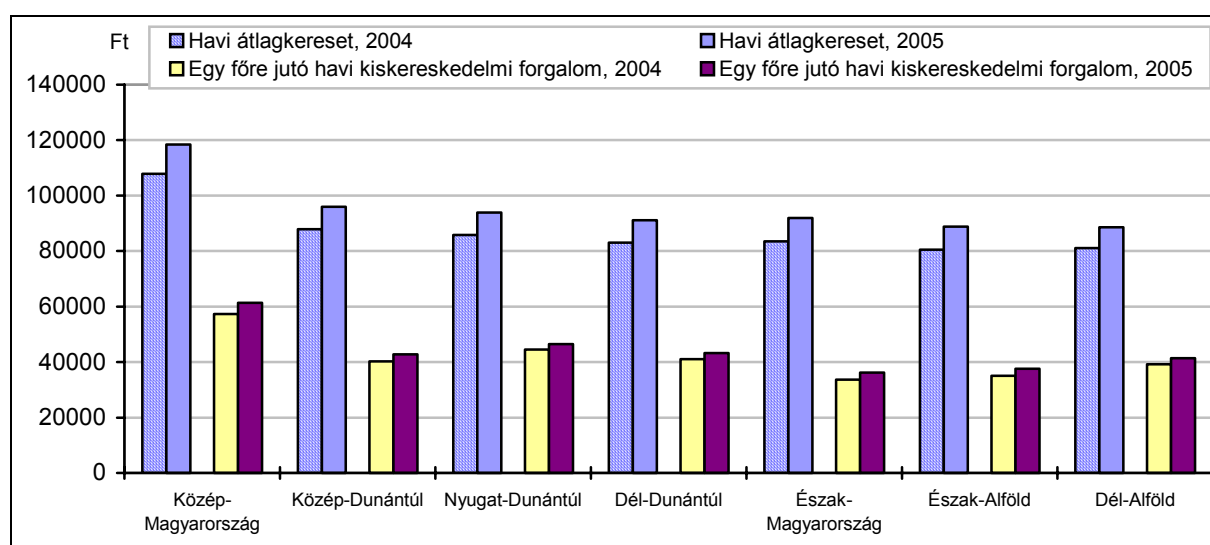
Kiskereskedelem

A kiskereskedelmi forgalom területenkénti különbségei – régiós szinten vizsgálva – keresleti oldalról elsősorban a jövedelmek eltérő színvonalával magyarázhatók. Befolyással van természetesen ezen kívül adott térség kereskedelmi forgalmára számos más tényező is – többek között a lakosság demográfiai összetétele, a fogyasztási szerkezet és a fogyasztási szokások, a térségek eltérő idegenforgalmi potenciálja, a terület határmentiségéből adódó bevásárló-turizmusban való érintettsége –, hatásuk azonban nehezen számszerűsíthető.

A kiskereskedelmi üzlethálózat és a csomagküldő kereskedelem 2005-ben mintegy 5642 milliárd forint értékű terméket forgalmazott, ami volumenében 6%-kal haladta meg az előző évet. A növekedési ütem valamelyest alatta maradt a 2004. évének.

A **forgalom területi megoszlására** 2005-ben a közép-magyarországi régió súlyának további növekedése volt jellemző, itt realizálódott a kiskereskedelmi forgalom 37%-a. Az ország legfejlettebb régiójában 7%-kal nőtt az értékesítés volumene, így az egy lakosra jutó forgalom alapján a listavezető Közép-Magyarország és a legalacsonyabb mutatóval rendelkező Észak-Magyarország között 1,7 szerez a különbség. Az előbbi régióban havonta 61 ezer, utóbbiban 36 ezer forint kiskereskedelmi forgalom számítható egy lakosra. A 2005. évi adatok alapján az előző évihez képest nem változott a népességarányos kiskereskedelmi forgalom régiós sorrendje. A „vidéki” régiók között Nyugat-Dunántúl pozíciója a legkedvezőbb 47 ezer forint egy lakosra jutó havi forgalommal, amit sorrendben Dél- és Közép-Dunántúl (43 ezer forint) követ. A GDP-rangsor utolsó három helyén szereplő régiók a fajlagos kereskedelmi forgalom alapján is sorrendben az utolsók.

A nettó átlagkeresetek és az egy lakosra jutó havi kiskereskedelmi forgalom



A kiskereskedelmi ellátás színvonalát és ebből adódóan a lakosság életkörülményeit, közérzetét is jelentősen befolyásolja – a választék és az alkalmazott árak mellett – a kereskedelmi üzlethálózat korszerűsége, területi elhelyezkedése, kapacitása, összetétele. Utóbbi tényezők regionális eltérései a statisztikai információk alapján objektív módon érzékelhetők.

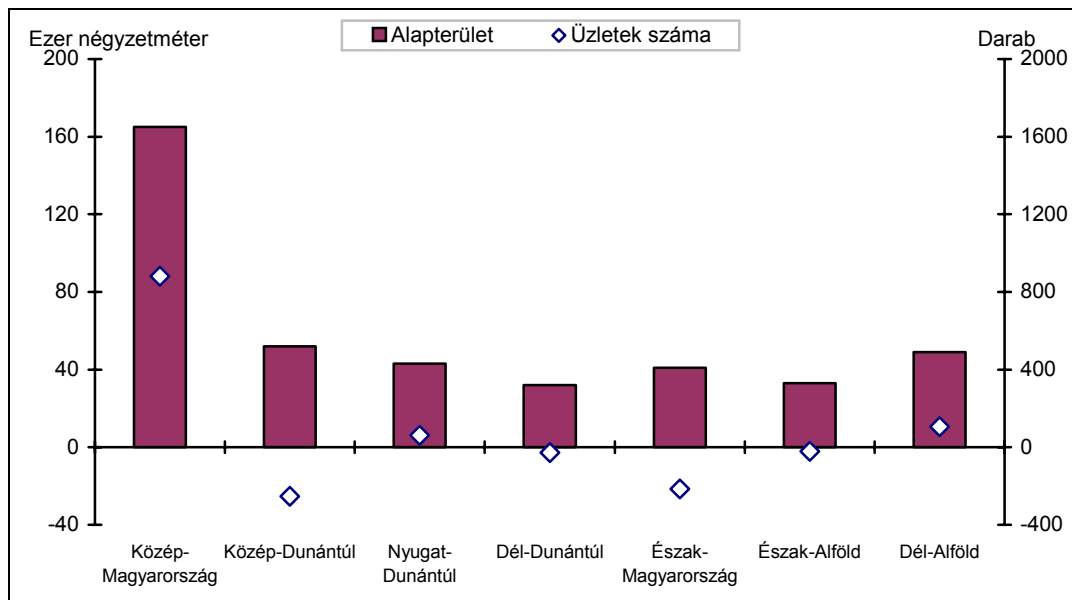
2005. december 31-én az országban 167 ezer kiskereskedelmi üzlet működött, valamelyest több, mint egy évvel korábban.

Az üzletek területi elhelyezkedését vizsgálva megállapítható, hogy továbbra is a közép-magyarországi régióban nőtt a legnagyobb mértékben (880-nal) az üzletek száma, ezen belül a növekedés több mint felét a fővárosi üzletek tették ki. Ennél lényegesen szerényebb bővülés volt mérhető a Dél-Alföldön, illetve Nyugat-Dunántúlon, míg az ország többi régiójában üzletszám-csökkenés tapasztalható. A változások eredményeként tovább erősödött a kereskedelmi üzlethálózat területi koncentrációja. Az év végén a közép-magyarországi régióban működött az üzletek 29%-a, a többi régió súlya 10-14 % közötti.

Az üzletszám gyarapodásánál nagyobb ütemben, összességében közel 3%-kal – mintegy 415 ezer m²-tel – növekedett az év során az üzletek alapterülete, így 2005. végén meghaladta a 17 millió m²-t. Az alapterület valamennyi régióban gyarapodott, legnagyobb ütemben Közép-Magyarországon, ahol az alapterület-növekedés 40%-a valósult meg. A minden régiót érintő alapterület-bővülés arra utal, hogy azokon a területeken (is), ahol az

üzletek száma csökkent, a megszűnt üzletek helyét, szerepét átvevő új üzletek összességében nagyobb alapterülettel létesültek. A tendencia összefüggésben van a multinacionális kereskedelmi hálózatok további terjeszkedésével. (2005-ben országosan 10 bevásárlóközpont, 15 hipermarket és 5 nagy alapterületű szakáruház létesült.)

**A kiskereskedelmi üzletek számának és alapterületének változása, 2005
(előző évhez viszonyítva)**



Az üzletek átlagos alapterülete az egy évvel korábbihoz képest 2 m²-rel nőtt, és 104 négyzetmétert tett ki. Ennél nagyobbak a dél-alföldi (109), a közép-dunántúli (106), közép-magyarországi és a nyugat-dunántúli régió üzletei 105-105 négyzetméter alapterülettel, a legkisebb üzletek ugyanakkor 98 m² átlagos alapterülettel az Észak-Alföldön találhatók. Az átlagos alapterület régiókénti különbségei szoros kapcsolatot mutatnak az üzlethálózat tevékenységcsoportok szerinti összetételével: azokban a régiókban, ahol a non-food kategóriába sorolt üzletek átlagosnál nagyobb részarányban vannak jelen, általában az üzletek átlagos alapterülete is nagyobb.

Ezer lakosra legtöbb bolti alapterület Nyugat-Dunántúlon jut, legkevesebb Észak-Magyarországon. E mutató tekintetében a régiós különbségek lényegesen kisebbek, mint az egy lakosra jutó kiskereskedelmi forgalom eltérései és lényegében azt támasztják alá, hogy a forgalom regionális különbségeinek okai nem elsősorban az üzlethálózattal való ellátottságban, sokkal inkább a fizetőképes kereslet területenkénti eltéréseiben, és egyéb tényezőkben kereshetők.

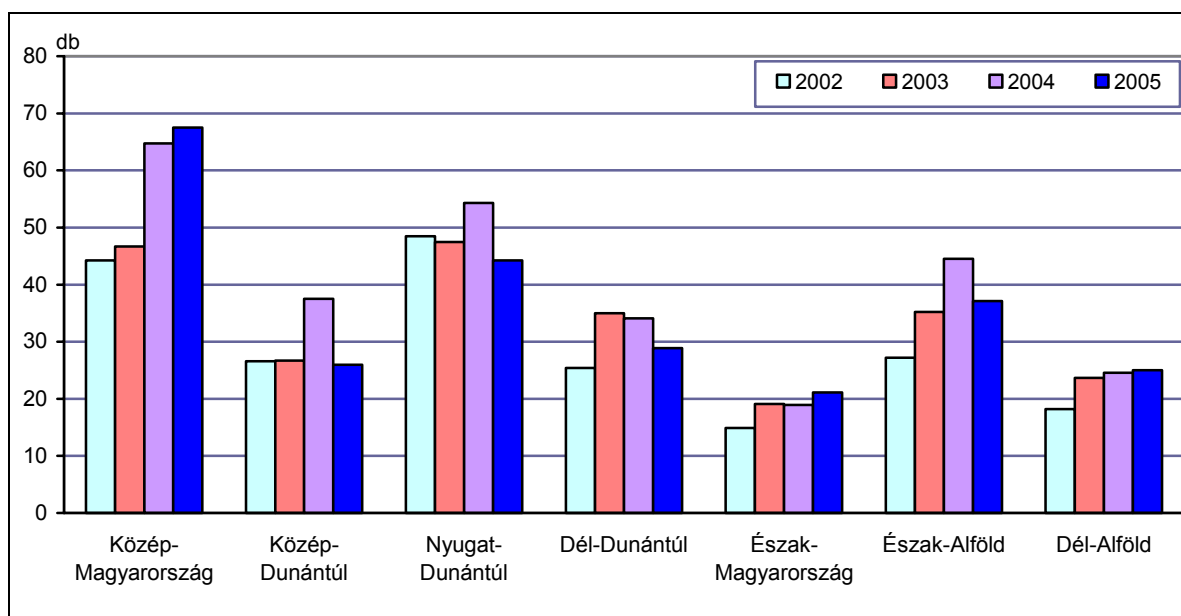
Lakásépítés

A lakásépítés területenként eltérő intenzitása – különösen hosszabb időszak átlagában – szoros kapcsolatot mutat az adott térség gazdasági fejlettségével, a lakosság jövedelmi helyzetével, jövőre vonatkozó kilátásaival, illetve a meglévő lakásállomány állapotával. 2005-ben az országban 41 ezer lakás épült és megközelítően 52 ezer építésének megkezdésére adtak ki engedélyt. A használatba vett lakások száma az előző évihez képest 6%-kal, az új lakásépítési engedélyké 10%-kal mérséklődött.

A lakás-beruházásokat a korábbi évekénél is nagyobb területi koncentráció jellemezte; az országban elkészült lakások 47%-a a közép-magyarországi régió lakásállományát bővíti, 30%-uk a fővárosban épült. A Budapesten átadott lakások száma a megelőző évben elkészültekhez képest 21%-kal volt több, aminek következtében Közép-Magyarországon tovább folytatódott a lakáspiac évek óta tartó töretlen – ütemét tekintve azonban a megelőző évinél kissé mérsékeltebb – bővülése.

A központi régió kivül a 2004. évihez képest csupán Észak-Magyarországon és Dél-Alföldön növekedett az átadott új lakások száma, a többi régióban csökkent a lakásépítési kedv.

10 000 lakosra jutó épített lakások száma



2005-ben az országban 10 000 lakosra vetítve átlagosan 41 lakás épült, ami az egy évvel korábbinál 2-vel kevesebb. Regionális összehasonlításban legnagyobb intenzitást Közép-Magyarországon mutattak a lakás-beruházások, itt 10 000 lakosra 68 épített lakás jutott, ami több mint háromszorosa az Észak-Magyarországon számítható 21 lakásnak, ahol az országban évek óta a legkedvezőtlenebb a mutató értéke. A régiók lakásépítési rangsorában a második helyen – a GDP előállítás szempontjából is a második legfejlettebb régióként számító – Nyugat-Dunántúl áll. A harmadik legnagyobb a lakásépítések fajlagos értéke az Észak-Alföldön, ahol 37 új lakás jut 10 000 lakosra. Itt a relatíve kedvező mutató mögött a korszerűtlen, elavult lakásállomány szükségszerű cseréjére való törekvések és a demográfiai tényezők a többi régióénál nagyobb szerepet játszottak, amit alátámaszt az a tény, hogy a régiók között Észak-Alföldön a legmagasabb (22) a 100 épített lakásra jutó megszünt lakás.

A lakosság számához viszonyított mutatót a megyék szerint vizsgálva az átlagnál több lakás épült Pest (60), Győr-Moson-Sopron (46), Hajdú-Bihar (44), és Zala megyékben, és csaknem elérte az átlagot még Szabolcs-Szatmár-Bereg (40) és Vas megye (39) 10 000 lakosra jutó lakásépítései száma. Az ország többi megyéiben a mutató 14 és 33 lakás között szóródott.

A kiadott új építési engedélyek száma Közép-Magyarországon és Észak-Magyarországon 2005-ben lényegében stagnált, a többi régióban eltérő mértékben csökkent. Legkisebb arányban (10%-kal) Közép-Dunántúlon, leginkább (30%-kal) Dél-Alföldön tapasztalható az építési kedv mérséklődése.

ÖSSZEFOGLALÓ MEGÁLLAPÍTÁSOK

A magyar gazdaságban előállított bruttó hazai termék (GDP) 2004. évi 5,2%-os növekedését 2005-ben további 4,1%-os bővülés követte, s ez utóbbit teljes egészében a termelékenység javulása biztosította. A gazdasági fejlődést keresleti oldalról az importnál dinamikusabban növekvő export, valamint a beruházási tevékenység erőteljes fellendülése alapozta meg.

2005-ben folytatódott az infrastruktúrális beruházások arányának emelkedése, főként a közútfejlesztések voltak kiemelkedőek, s ezzel is összefüggésben – az ágazatok közül – az építőipar teljesítménye növekedett leginkább. Az átlagosnál nagyobb ütemben nőtt az ipar hozzáadott értéke is, ugyanakkor a mezőgazdaságé – a kiugróan jó eredményeket hozó 2004-es évhez képest – csökkent.

Az egyes régiók teljesítménye – gazdasági szerkezetüktől is függően – eltérően alakult: a mezőgazdaság produktuma lényegében mindenütt csökkent, az építőiparban viszont – eltérő mérték mellett – általános volt a növekedés. Térségenként jelentős differenciáló tényező az iparosodottság, azon belül is a korszerű, exportképes, főként gépipari ágazatok jelenléte, a fejlesztések nagyságrendje.

A 2005. évi területi folyamatok áttekintése alapján továbbra is kitűnik a viszonylag fejlettebb három régió (Közép-Magyarország, Nyugat-és Közép-Dunántúl) számottevő előnye. Ebben a körben – az exportorientált ipari termelés jelentős bővülésének és az élénk beruházási tevékenységnek köszönhetően - különösen Közép-Dunántúl, azon belül is Komárom-Esztergom megye pozíciója javult. 2005-ben mindhárom régiót az átlagosnál lényegesebben magasabb foglalkoztatottsági és alacsonyabb munkanélküliségi ráta jellemezte (bár a munkanélküliek száma itt is emelkedett).

Folytatódni látszik Észak-Magyarország, azon belül is Borsod-Abaúj-Zemplén megye ipari teljesítményének 2004. évről kezdődő dinamikus bővülése (az itteninél nagyobb ütem 2005-ben csak Közép-Dunántúlon volt tapasztalható). Ugyanakkor az előző évhez képest csökkent az észak-magyarországi székhelyű szervezetek fejlesztésre fordított kiadásainak egy lakosra számított összege, és a foglalkoztatottsági szint is, 2005-ben ez utóbbi mutató – országos viszonylatban – Észak-Magyarországon volt a legalacsonyabb.

Az ország fejlettebb régióihoz képest valószínűsíthetően megmaradt, néhány területen fokozódhatott a Dél-Dunántúl, valamint a két alföldi régió lemaradása. Ezen térségek gazdaságában a természeti adottságokból, a tradíciókból eredően az átlagosnál nagyobb a súlya a mezőgazdaságnak, melynek eredményei összességében kedvezőtlenebbek a rekordnak számító 2004. évitől; változatlanul alacsony az ipar teljesítménye (a Dél-Dunántúl esetében számottevően visszaesett), és szerénynek tekinthetők a termelőágak fejlesztésére fordított összegek is, miközben magas és növekvő a munkanélküliség.

A változások ütemét a szélesebb körű és részletesebb információkon alapuló területi GDP adatok tükrözik majd vissza 2007. elején.

**GAZDASÁGI-TÁRSADALMI JELZŐSZÁMOK
2005**

IPAR

Megye, régió	Termelés volumen- indexe, ^{a/}	Egy lakosra jutó termelési érték ^{a/} , 1 000 Ft	Termelés	Értékesítés	Ezen belül		Értékesi- tésből az export aránya, %
	%		volumenindexe, % ^{b/}	belföldi	export		
Budapest	101,3	1 460,7	107,4	105,2	101,7	111,0	39,7
Pest	108,8	1 308,3	109,1	108,5	103,0	112,8	58,6
Közép-Magyarország	104,0	1 399,1	107,8	105,9	101,9	111,5	43,6
Fejér	111,0	3 469,2	112,8	112,1	98,4	119,1	70,6
Komárom-Esztergom	132,9	7 582,9	133,8	136,1	108,9	142,8	84,3
Veszprém	104,6	1 300,5	103,3	101,9	91,8	108,1	66,2
Közép-Dunántúl	121,2	3 921,5	122,4	123,1	101,2	131,2	77,8
Győr-Moson-Sopron	105,4	3 811,8	104,9	103,5	94,0	106,3	79,0
Vas	101,0	2 161,6	101,5	101,9	95,7	103,5	81,3
Zala	77,4	1 732,2	95,8	97,0	97,8	95,0	26,5
Nyugat-Dunántúl	98,0	2 762,0	103,5	102,6	95,1	105,3	75,7
Baranya	102,4	706,8	101,8	101,2	93,7	136,0	23,6
Somogy	68,9	899,8	53,6	53,5	91,7	48,8	81,0
Tolna	100,6	863,0	100,5	100,6	103,2	91,4	19,9
Dél-Dunántúl	86,1	811,5	72,8	74,7	96,1	59,1	45,6
Borsod-Abaúj-Zemplén	119,5	1 714,6	122,0	120,5	117,2	124,1	49,5
Heves	111,4	1 407,8	116,6	122,6	102,3	144,5	56,7
Nógrád	91,6	707,7	91,2	92,4	88,0	94,5	70,2
Észak-Magyarország	114,5	1 465,0	117,9	118,6	112,0	125,3	52,6
Hajdú-Bihar	95,6	929,5	95,7	98,6	99,7	95,6	25,5
Jász-Nagykun-Szolnok	114,6	1 437,1	109,9	107,9	94,6	117,5	63,3
Szabolcs-Szatmár-Bereg	93,4	672,9	91,5	93,8	129,1	78,9	59,3
Észak-Alföld	101,6	967,7	98,9	99,9	102,2	97,0	43,2
Bács-Kiskun	102,4	904,7	100,7	102,8	96,2	109,3	53,7
Békés	97,2	720,3	92,2	93,7	86,1	105,1	44,6
Csongrád	103,3	973,9	98,7	99,9	97,9	105,7	26,6
Dél-Alföld	101,4	873,5	98,2	99,8	95,3	107,4	40,3
ORSZÁG ÖSSZESEN	107,5	1 628,5	107,8	107,1	101,3	111,8	57,9

a/ A 4 főnél többet foglalkoztató szervezetek telephely szerinti adatai.

b/ A 49 főnél többet foglalkoztató szervezetek székhely szerinti adatai.

ÉPÍTŐIPAR, BERUHÁZÁS

Megye, régió	Építőipari termelés volumenindexe,% ^{a/}	Egy lakosra jutó építőipari termelési érték, 1000 Ft ^{a/}	Beruházási teljesítményérték millió Ft ^{b/}	Egy lakosra jutó beruházási teljesítményérték, 1000 Ft ^{b/}
Budapest	120,8	343,4	1 300 453	766,8
Pest	112,2	92,1	239 342	207,8
Közép-Magyarország	119,4	241,8	1 539 795	540,7
Fejér	112,6	94,0	131 638	306,8
Komárom-Esztergom	109,3	102,0	153 389	486,9
Veszprém	103,3	75,6	62 610	171,1
Közép-Dunántúl	108,9	90,2	347 637	313,2
Győr-Moson-Sopron	108,6	113,7	149 246	339,2
Vas	102,7	86,4	72 376	273,1
Zala	112,1	128,4	42 428	144,3
Nyugat-Dunántúl	108,5	110,8	264 049	264,3
Baranya	126,8	70,9	67 859	170,1
Somogy	115,8	75,4	49 888	150,7
Tolna	102,0	80,1	36 337	148,9
Dél-Dunántúl	115,5	74,7	154 084	158,2
Borsod-Abaúj-Zemplén	101,9	70,6	156 110	214,1
Heves	118,5	134,6	70 429	218,7
Nógrád	108,3	43,4	22 091	102,3
Észak-Magyarország	108,8	82,2	248 631	196,2
Hajdú-Bihar	123,5	136,4	187 412	341,4
Jász-Nagykun-Szolnok	102,0	58,7	63 002	154,0
Szabolcs-Szatmár-Bereg	113,6	72,2	72 601	125,2
Észak-Alföld	116,3	91,6	323 015	210,0
Bács-Kiskun	114,1	89,1	68 876	127,8
Békés	113,0	65,6	48 327	124,6
Csongrád	111,4	139,4	79 465	187,4
Dél-Alföld	112,7	98,1	196 667	145,6
ORSZÁG ÖSSZESEN	115,5	133,8	3 073 879	304,7

a/ A 4 főnél többet foglalkoztató szervezetek székhely szerinti adatai.

b/ A 49 főnél többet foglalkoztató vállalkozások, továbbá a reprezentatív megfigyelésbe bevont 5-49 főt foglalkoztató vállalkozások, létszám-kategóriától függetlenül a költségvetési szervek és a kijelölt nonprofit szervezetek székhely szerinti adatai.

MEZŐGAZDASÁG

Megye, régió	Termésmennyiség, t				Termésmennyiség az előző évi %-ában			
	búza	kukorica	napra-forgómag	cukorrépa	búza	kukorica	napra-forgómag	cukorrépa
Pest, Budapest	319 346	342 545	77 592	124 100	99,0	115,1	89,4	81,1
Közép-Magyarország	319 346	342 545	77 592	124 100	99,0	115,1	89,4	81,1
Fejér	387 071	731 211	95 956	177 661	94,0	124,3	89,9	113,5
Komárom-Esztergom	138 510	265 095	16 238	76 833	96,0	139,9	97,1	75,3
Veszprém	138 405	183 757	18 302	6 023	94,0	135,5	96,7	36,1
Közép-Dunántúl	663 986	1 180 063	130 496	260 517	94,4	129,2	91,6	94,6
Győr-Moson-Sopron	305 335	318 228	44 420	498 260	88,9	115,9	133,1	114,5
Vas	163 570	253 188	18 314	313 002	98,7	142,1	111,6	178,2
Zala	93 925	347 133	9 107	45 523	92,2	94,1	95,9	206,7
Nyugat-Dunántúl	562 830	918 549	71 841	856 785	92,1	111,8	121,2	135,4
Baranya	244 332	733 469	29 638	193 081	80,8	106,9	97,5	130,4
Somogy	222 749	893 477	38 578	49 083	92,9	111,6	123,9	92,8
Tolna	299 779	938 567	62 532	146 243	91,6	119,5	95,6	110,3
Dél-Dunántúl	766 860	2 565 513	130 748	388 407	88,2	112,9	103,0	116,4
Borsod-Abaúj-Zemplén	331 574	258 799	85 465	119 268	98,3	110,9	95,3	84,3
Heves	212 781	91 976	67 320	32 540	93,0	110,5	97,8	70,5
Nógrád	76 470	31 968	15 290	7 296	96,2	91,9	88,1	110,0
Észak-Magyarország	620 825	382 743	168 075	159 104	96,2	108,9	95,6	81,9
Hajdú-Bihar	320 771	849 780	64 996	777 923	71,5	89,4	114,0	91,1
Jász-Nagykun-Szolnok	500 226	255 553	149 780	239 716	78,7	89,7	94,4	82,9
Szabolcs-Szatmár-Bereg	137 911	676 869	84 706	123 291	84,5	91,7	107,7	83,0
Észak-Alföld	958 908	1 782 202	299 482	1 140 930	76,9	90,3	101,7	88,3
Bács-Kiskun	361 506	756 454	87 984	130 950	83,4	110,1	85,4	86,8
Békés	548 069	704 723	92 615	283 754	69,8	109,1	66,8	87,8
Csongrád	276 740	384 147	43 275	158 840	71,1	103,7	73,4	92,2
Dél-Alföld	1 186 315	1 845 324	223 874	573 544	73,8	108,4	74,5	88,8
ORSZÁG ÖSSZESEN	5 079 070	9 016 939	1 102 108	3 503 387	84,6	108,2	92,9	99,3

MEZŐGAZDASÁG (folytatás)

Megye, régió	Szarvas- marha- állomány ^{a/}	Sertés- állomány ^{a/}	Szarvas- marha- állomány ^{a/}	Sertés- állomány ^{a/}	100 hektár mezőgazdasági területre jutó	
	1000 db		az előző évi %-ában		szarvasmarha- állomány	sertésállomány
	darab					
Budapest	7	13	104,2	134,5	11	19
Pest	49	171	97,6	101,7	15	52
Közép-Magyarország	56	183	98,4	103,4	14	46
Fejér	47	152	93,5	96,5	16	51
Komárom-Esztergom	14	169	93,0	102,1	11	131
Veszprém	31	138	96,4	94,5	14	64
Közép-Dunántúl	92	459	94,4	97,8	14	71
Győr-Moson-Sopron	56	195	92,5	83,7	21	72
Vas	24	62	96,3	90,1	14	35
Zala	24	89	95,5	97,4	12	45
Nyugat-Dunántúl	104	346	94,0	88,0	16	53
Baranya	29	354	95,2	103,6	11	133
Somogy	31	166	102,8	99,8	10	53
Tolna	27	198	96,9	90,1	11	78
Dél-Dunántúl	87	719	98,4	98,7	10	86
Borsod-Abaúj-Zemplén	40	108	103,5	101,6	10	26
Heves	11	56	101,0	94,3	5	26
Nógrád	13	37	95,7	110,4	10	30
Észak-Magyarország	63	201	101,4	100,9	8	27
Hajdú-Bihar	83	443	103,6	97,7	18	96
Jász-Nagykun-Szolnok	52	259	101,4	107,3	13	66
Szabolcs-Szatmár-Bereg	33	220	88,9	86,7	8	53
Észak-Alföld	168	921	100,0	97,2	13	73
Bács-Kiskun	48	394	94,1	100,4	9	70
Békés	49	345	94,0	99,1	11	78
Csongrád	42	285	114,1	70,6	13	88
Dél-Alföld	138	1024	99,3	89,5	10	77
ORSZÁG ÖSSZESEN	708	3853	97,9	94,9	12	66

a/ December 1-jei állomány.

KERESKEDELEM, IDEGENFORGALOM

Megye, régió	Kiskereskedelmi üzletek száma	1000 lakosra jutó kiskereskedelmi üzlet	Vendégek		Külföldiek aránya, %	Vendégéjszakák		Külföldiek aránya, %
			száma, 1000	az előző évi %-ában		száma, 1000	az előző évi %-ában	
Budapest	32 412	19,1	2 543	108,7	84,8	6 439	106,6	86,5
Pest	16 429	14,2	267	99,6	30,6	546	99,6	31,2
Közép-Magyarország	48 841	17,1	2 810	107,7	79,6	6 985	106,0	82,2
Fejér	5 801	13,5	117	108,7	29,2	367	126,8	29,6
Komárom-Esztergom	5 033	15,9	127	105,1	30,7	383	106,2	46,4
Veszprém	6 365	17,4	451	106,5	35,4	1 633	99,6	53,4
Közép-Dunántúl	17 199	15,5	696	106,6	33,5	2 383	104,1	48,6
Győr-Moson-Sopron	7 793	17,7	384	104,4	44,1	865	94,8	40,0
Vas	4 359	16,5	262	102,0	38,0	891	102,6	55,9
Zala	5 589	19,0	436	104,9	37,4	1 814	100,2	56,2
Nyugat-Dunántúl	17 741	17,8	1 083	104,0	39,9	3 570	99,4	52,2
Baranya	6 541	16,4	259	97,3	18,6	621	94,8	29,4
Somogy	7 001	21,2	411	104,5	32,9	1 443	98,3	42,5
Tolna	4 256	17,5	58	104,2	18,4	138	109,2	23,8
Dél-Dunántúl	17 798	18,3	728	101,8	26,7	2 202	97,9	37,6
Borsod-Abaúj-Zemplén	9 860	13,6	305	100,8	15,3	699	101,0	18,0
Heves	5 171	16,1	289	102,8	14,8	665	103,0	18,3
Nógrád	3 053	14,2	47	92,7	7,7	106	86,3	9,5
Észak-Magyarország	18 084	14,3	642	101,1	14,5	1 469	100,6	17,5
Hajdú-Bihar	8 616	15,7	283	101,8	24,8	1 010	99,4	37,4
Jász-Nagykun-Szolnok	6 169	15,2	131	94,6	20,7	394	90,7	31,4
Szabolcs-Szatmár-Bereg	9 791	16,9	107	90,1	17,9	224	91,3	22,7
Észak-Alföld	24 576	16,0	520	97,3	22,3	1 629	96,0	33,9
Bács-Kiskun	9 499	17,7	142	104,2	26,3	341	98,4	32,6
Békés	5 996	15,5	123	106,9	9,7	355	106,2	11,9
Csongrád	7 007	16,6	190	106,5	28,4	401	115,6	23,5
Dél-Alföld	22 502	16,7	455	105,9	22,7	1 097	106,8	22,6
ORSZÁG ÖSSZESEN	166 741	16,5	6 933	104,8	49,2	19 335	102,3	55,1

GAZDASÁGI SZERVEZETEK*

Megye, régió	Az összes gazdasági szervezet		Társas	Egyéni	Nonprofit szervezet	1000 lakosra jutó vállalkozás
	év végi száma	az előző évi %-ában	vállalkozás			
			aránya, %			
Budapest	374 020	99,9	53,8	40,9	4,9	209
Pest	139 975	102,4	43,1	51,5	4,4	114
Közép-Magyarország	513 995	100,6	50,9	43,8	4,8	170
Fejér	48 501	101,1	33,6	60,4	4,8	106
Komárom-Esztergom	35 978	101,1	34,8	58,2	5,7	106
Veszprém	48 347	101,2	25,6	65,9	6,9	121
Közép-Dunántúl	132 826	101,1	31,0	61,8	5,8	111
Győr-Moson-Sopron	55 734	101,9	32,4	60,8	5,5	118
Vas	31 672	101,5	27,2	64,0	6,6	109
Zala	40 897	100,4	27,7	64,2	6,1	128
Nyugat-Dunántúl	128 303	101,3	29,6	62,7	6,0	119
Baranya	49 573	99,9	34,4	57,6	6,3	115
Somogy	43 137	96,1	23,6	68,2	6,4	120
Tolna	27 111	100,2	26,7	64,2	7,4	101
Dél-Dunántúl	119 821	98,6	28,8	62,9	6,5	113
Borsod-Abaúj-Zemplén	62 405	101,1	33,2	56,5	8,2	77
Heves	32 648	100,6	27,5	63,5	7,1	93
Nógrád	18 623	101,4	27,6	60,7	8,6	77
Észak-Magyarország	113 676	101,0	30,7	59,2	8,0	81
Hajdú-Bihar	54 938	101,0	33,3	59,2	6,4	93
Jász-Nagykun-Szolnok	35 464	98,7	29,8	61,7	6,9	80
Szabolcs-Szatmár-Bereg	52 220	101,4	32,0	60,1	6,1	72
Észak-Alföld	142 622	100,6	32,0	60,2	6,4	86
Bács-Kiskun	58 122	101,7	33,0	60,0	6,0	100
Békés	38 124	109,7	22,6	69,5	6,6	91
Csongrád	50 198	101,8	28,9	64,4	5,8	111
Dél-Alföld	146 444	103,7	28,9	64,0	6,1	101
ORSZÁG ÖSSZESEN	1 298 989^{a/}	100,9^{a/}	38,3^{a/}	54,7^{a/}	5,8^{a/}	120^{a/}

* Regisztrált szervezetek.

a/ Külföldön működőkkel együtt.

GAZDASÁGI SZERVEZETEK (folytatás)*

Megye, régió	A külföldi érdekeltségű vállalkozások		Ebből: külföldi részesedés	Egy külföldi érdekeltségű vállalkozásra jutó saját tőke	Ezen belül: külföldi részesedés	Egy lakosra jutó befektetett külföldi tőke
	év végi száma	saját tőkéje				
		milliárd Ft		ezer Ft		
Budapest	14 137	7 270,3	4871,0	514 274,6	344 556,8	2 869,8
Pest	2 228	1 590,1	1478,5	713 689,4	663 599,6	1 292,8
Közép-Magyarország	16 365	8 860,4	6349,5	541 423,8	387 992,7	2 235,0
Fejér	413	501,6	440,9	1 214 527,8	1 067 554,5	1 028,2
Komárom-Esztergom	614	454,8	445,2	740 716,6	725 081,4	1 410,9
Veszprém	680	127,8	117,6	187 941,2	172 941,2	320,8
Közép-Dunántúl	1 707	1 084,2	1003,7	635 149,4	587 990,6	903,5
Győr-Moson-Sopron	1 139	858,8	832,5	753 994,7	730 904,3	1 892,4
Vas	711	284,8	279,8	400 562,6	393 530,2	1 054,9
Zala	697	61,4	45,5	88 091,8	65 279,8	154,1
Nyugat-Dunántúl	2 547	1 205,0	1157,8	473 105,6	454 574,0	1 157,4
Baranya	590	54,5	42,3	92 372,9	71 694,9	105,7
Somogy	465	97,8	90,8	210 322,6	195 268,8	273,7
Tolna	250	16,1	14,9	64 400,0	59 600,0	60,7
Dél-Dunántúl	1 305	168,4	148,0	129 042,1	113 410,0	151,4
Borsod-Abaúj-Zemplén	334	585,7	240,5	1 753 592,8	720 059,9	328,6
Heves	268	155,9	134,9	581 716,4	503 358,2	418,0
Nógrád	139	50,8	37,3	365 467,6	268 345,3	172,3
Észak-Magyarország	741	792,4	412,7	1 069 365,7	556 950,1	324,7
Hajdú-Bihar	266	237,8	223,7	893 985,0	840 977,4	407,2
Jász-Nagykun-Szolnok	216	147,2	145,3	681 481,5	672 685,2	353,7
Szabolcs-Szatmár-Bereg	1 979	99,6	95,8	50 328,4	48 408,3	164,7
Észak-Alföld	2 461	484,6	464,8	196 911,8	188 866,3	301,5
Bács-Kiskun	622	80,2	69,0	128 938,9	110 932,5	127,7
Békés	179	78,2	67,1	436 871,5	374 860,3	172,2
Csongrád	548	121,6	92,4	221 897,8	168 613,1	217,5
Dél-Alföld	1 349	280,0	228,5	207 561,2	169 384,7	168,6
Egyéb fel nem osztható befektetés ^{a/}	-	169,9	169,9	-	-	-
ORSZÁG ÖSSZESEN	26 475	13 044,9	9934,9	492 725,2	375 255,9	983,9

* 2004. évi adatok

a/ Nem elosztható: külföldiek ingatlanvásárlásai, nonprofit intézményekbe történő tőkebefektetések, off-shore cégek állománykorrekciója.

NÉPESSÉG, GAZDASÁGI AKTIVITÁS

Megye, régió	Népesség ^{a/}		Foglalkoztatottak ^{b/}	Munkanélküliek ^{b/}	Gazdaságilag aktívok ^{b/}	Gazdaságilag inaktívok ^{b/}	Aktívítási arány ^{b/}	Foglalkoztatási arány ^{b/}	Munkanélküiségi ráta ^{b/}
	száma, 1000 fő	az előző évi %-ában	1000 fő			százalék			
Budapest	1 694	99,8	762,1	37,7	799,8	510,5	61,0	58,2	4,7
Pest	1 160	101,4	476,8	29,7	506,5	374,0	57,5	54,2	5,9
Közép-Magyarország	2 854	100,5	1 238,9	67,4	1 306,3	884,5	59,6	56,6	5,2
Fejér	429	100,0	173,9	11,6	185,5	142,1	56,6	53,1	6,3
Komárom-Esztergom	316	100,1	134,0	10,8	144,8	100,8	59,0	54,6	7,5
Veszprém	365	99,6	151,6	8,5	160,1	123,3	56,5	53,5	5,3
Közép-Dunántúl	1 110	99,9	459,5	30,9	490,4	366,2	57,2	53,6	6,3
Győr-Moson-Sopron	441	100,2	185,9	8,4	194,3	147,4	56,9	54,4	4,3
Vas	264	99,5	112,0	9,7	121,7	83,1	59,4	54,7	8,0
Zala	294	99,6	127,6	8,7	136,3	93,3	59,4	55,6	6,4
Nyugat-Dunántúl	999	99,9	425,5	26,8	452,3	323,8	58,3	54,8	5,9
Baranya	398	99,4	145,1	13,3	158,4	150,0	51,4	47,0	8,4
Somogy	330	99,5	115,8	11,8	127,6	126,4	50,2	45,6	9,2
Tolna	243	99,0	92,7	9,0	101,7	86,6	54,0	49,2	8,8
Dél-Dunántúl	971	99,3	353,6	34,1	387,7	363,0	51,6	47,1	8,8
Borsod-Abaúj-Zemplén	726	99,2	231,5	31,7	263,2	285,0	48,0	42,2	12,0
Heves	321	99,5	113,8	10,3	124,1	122,8	50,3	46,1	8,3
Nógrád	215	99,3	73,4	7,7	81,1	84,2	49,1	44,4	9,5
Észak-Magyarország	1 262	99,3	418,7	49,7	468,4	492,0	48,8	43,6	10,6
Hajdú-Bihar	548	99,8	190,7	17,6	208,3	205,3	50,4	46,1	8,4
Jász-Nagykun-Szolnok	407	99,1	142,3	12,8	155,1	155,9	49,9	45,8	8,3
Szabolcs-Szatmár-Bereg	579	99,5	184,4	21,2	205,6	228,3	47,4	42,5	10,3
Észak-Alföld	1 534	99,5	517,4	51,6	569,0	589,5	49,1	44,7	9,1
Bács-Kiskun	538	99,5	198,8	18,5	217,3	192,2	53,1	48,5	8,5
Békés	386	99,1	130,2	12,0	142,2	153,3	48,1	44,1	8,4
Csongrád	423	99,6	158,9	12,9	171,8	152,6	53,0	49,0	7,5
Dél-Alföld	1 347	99,4	487,9	43,4	531,3	498,1	51,6	47,4	8,2
ORSZÁG ÖSSZESEN	10 077	99,8	3 901,5	303,9	4 205,4	3 517,1	54,5	50,5	7,2

a/ 2006. január 1-jén. b/ A KSH munkaerő-felmérése alapján, I-IV. negyedévi adatok.

ALKALMAZÁSBAN ÁLLÓK SZÁMA ÉS KERESETE*

Megye, régió	Alkalmazásban állók száma		Havi bruttó átlagkereset		Havi nettó átlagkereset	
	1000 fő	az előző évi %-ában	Ft	az előző évi %-ában	Ft	az előző évi %-ában
Budapest	958,7	100,5	201 106	108,6	124 144	110,1
Pest	235,5	102,2	141 670	106,7	94 839	108,2
Közép-Magyarország	1 194,2	100,8	189 503	108,3	118 423	109,7
Fejér	116,6	101,5	147 481	107,2	98 242	109,0
Komárom-Esztergom	87,2	101,5	145 765	108,5	97 354	109,9
Veszprém	82,8	98,6	133 611	108,0	91 225	109,5
Közép-Dunántúl	286,6	100,6	142 956	107,9	95 947	109,5
Győr-Moson-Sopron	118,9	98,7	148 698	107,9	98 584	109,4
Vas	70,0	97,3	134 722	109,0	91 907	110,3
Zala	65,7	96,8	126 172	108,3	87 250	109,5
Nyugat-Dunántúl	254,6	97,8	139 086	108,4	93 843	109,7
Baranya	91,0	98,9	137 016	110,5	92 486	111,2
Somogy	74,7	98,4	126 479	108,3	87 673	109,4
Tolna	48,2	98,4	140 499	108,6	94 076	109,6
Dél-Dunántúl	213,9	98,6	134 024	109,3	91 119	110,2
Borsod-Abaúj-Zemplén	141,6	100,5	134 136	109,9	91 301	110,8
Heves	66,7	101,1	141 491	109,4	94 667	110,4
Nógrád	36,4	95,8	129 973	109,3	89 204	110,4
Észak-Magyarország	244,7	99,9	135 504	109,7	91 898	110,6
Hajdú-Bihar	118,2	99,1	133 805	110,2	90 916	110,8
Jász-Nagykun-Szolnok	83,8	96,5	125 643	109,5	87 269	110,6
Szabolcs-Szatmár-Bereg	103,7	100,4	127 407	110,8	87 596	111,3
Észak-Alföld	305,7	98,8	129 464	110,2	88 828	110,9
Bács-Kiskun	113,2	100,5	126 781	108,2	87 513	109,3
Békés	77,7	99,2	124 085	109,5	86 087	110,2
Csongrád	95,9	98,2	135 782	108,4	91 957	109,6
Dél-Alföld	286,8	99,4	129 048	108,6	88 607	109,7
ORSZÁG ÖSSZESEN	2 786,5	99,9	158 315	108,8	103 134	110,1

* A 4 főnél többet foglalkoztató megyei székhelyű vállalkozások, létszámhatártól függetlenül a költségvetési szervek és a kijelölt nonprofit szervezetek adatai.

ALKALMAZÁSBAN ÁLLÓK ARÁNYA FŐBB NEMZETGAZDASÁGI ÁGANKÉNT*

Megye, régió	Alkalmazás- ban állók száma összesen, 1000 fő	Alkalmazásban állók aránya,%						
		mező- gazdaság, erdőgaz- dálkodás	ipar	építőipar	kereske- delem, javítás	közigaz- gatás	oktatás	egész- ségügyi, szociális ellátás
Budapest	958,7	0,4	16,4	4,3	12,3	13,5	6,2	7,2
Pest	235,5	2,6	29,4	5,9	24,7	5,6	9,2	4,9
Közép-Magyarország	1 194,2	0,8	19,0	4,6	14,8	12,0	6,8	6,7
Fejér	116,6	5,1	41,1	4,2	13,4	7,6	7,3	6,2
Komárom-Esztergom	87,2	3,8	49,8	4,7	7,7	6,5	7,1	6,4
Veszprém	82,8	4,1	36,8	4,7	10,4	9,5	9,8	9,0
Közép-Dunántúl	286,6	4,4	42,5	4,5	10,8	7,8	8,0	7,0
Győr-Moson-Sopron	118,9	4,4	40,4	5,0	8,7	7,8	9,1	7,5
Vas	70,0	4,4	44,0	4,3	7,8	9,1	8,3	7,3
Zala	65,7	4,4	30,3	6,4	9,7	11,4	8,3	9,5
Nyugat-Dunántúl	254,6	4,4	38,8	5,2	8,7	9,1	8,7	8,0
Baranya	91,0	6,5	27,4	4,5	10,7	10,7	15,8	9,8
Somogy	74,7	7,5	32,8	4,7	8,7	12,5	10,4	9,5
Tolna	48,2	8,0	31,8	5,8	7,9	11,8	10,5	9,8
Dél-Dunántúl	213,9	7,2	30,3	4,9	9,3	11,6	12,7	9,7
Borsod-Abaúj-Zemplén	141,6	3,7	30,7	4,9	8,7	14,8	11,5	10,6
Heves	66,7	4,5	34,4	5,3	10,5	10,9	10,8	9,2
Nógrád	36,4	3,1	33,4	4,1	9,1	16,1	11,1	10,8
Észak-Magyarország	244,7	3,8	32,1	4,9	9,3	13,9	11,3	10,2
Hajdú-Bihar	118,2	7,2	29,4	5,1	11,6	9,9	14,5	7,2
Jász-Nagykun-Szolnok	83,8	6,6	34,2	4,1	12,0	11,7	9,7	9,7
Szabolcs-Szatmár-Bereg	103,7	4,4	23,5	5,0	13,9	15,7	13,0	10,7
Észak-Alföld	305,7	6,1	28,7	4,8	12,5	12,4	12,7	9,1
Bács-Kiskun	113,2	7,3	33,5	4,6	12,5	11,3	9,8	8,9
Békés	77,7	9,6	26,7	4,7	9,5	14,7	10,5	10,6
Csongrád	95,9	5,8	26,7	6,1	10,6	8,8	16,6	8,1
Dél-Alföld	286,8	7,4	29,4	5,1	11,0	11,4	12,3	9,1
ORSZÁG ÖSSZESEN	2 786,5	3,5	27,4	4,8	12,3	11,4	9,2	7,9

* A 4 főnél többet foglalkoztató megyei székhelyű vállalkozások, létszámhatártól függetlenül a költségvetési szervek és a kijelölt nonprofit szervezetek adatai.

AZ ALKALMAZÁSBAN ÁLLÓK HAVI BRUTTÓ ÁTLAGKERESETE FŐBB NEMZETGAZDASÁGI ÁGANKÉNT*

(Ft/hó)

Megye, régió	Bruttó kereset összesen	Ezen belül						
		mezőgazdaság, erdőgazdálkodás	ipar	építőipar	kereskedelem, javítás	közigazgatás	oktatás	egészségügyi, szociális ellátás
Budapest	201 106	124 059	193 719	135 843	176 888	256 694	196 514	162 155
Pest	141 670	99 072	143 316	87 530	133 779	172 951	176 219	136 902
Közép-Magyarország	189 503	108 158	178 063	124 031	162 893	249 355	190 990	158 552
Fejér	147 481	109 191	164 902	87 359	114 476	183 515	183 919	141 199
Komárom-Esztergom	145 765	107 808	160 844	89 252	106 859	186 007	176 819	140 224
Veszprém	133 611	106 741	140 497	83 699	93 232	173 307	177 992	135 919
Közép-Dunántúl	142 956	108 078	157 398	86 869	107 005	180 565	179 861	138 960
Győr-Moson-Sopron	148 698	103 141	166 680	108 043	97 073	189 580	182 360	135 137
Vas	134 722	106 117	134 506	94 899	100 078	187 489	179 723	135 504
Zala	126 172	101 137	118 510	101 388	88 102	175 784	176 600	140 917
Nyugat-Dunántúl	139 086	103 461	147 380	102 899	95 266	184 501	180 207	137 037
Baranya	137 016	106 525	138 988	80 183	92 904	178 571	179 324	137 156
Somogy	126 479	98 270	118 451	86 908	88 233	157 102	173 717	136 249
Tolna	140 499	107 115	156 939	85 249	85 783	165 088	170 794	137 099
Dél-Dunántúl	134 024	103 659	135 175	83 808	90 046	167 123	176 069	136 804
Borsod-Abaúj-Zemplén	134 136	99 709	144 771	90 185	88 518	152 061	180 652	130 737
Heves	141 491	89 229	157 756	118 746	87 868	167 611	174 395	141 867
Nógrád	129 973	97 243	120 485	75 878	89 844	173 704	172 637	136 320
Észak-Magyarország	135 504	96 079	144 847	96 947	88 534	159 384	177 856	134 359
Hajdú-Bihar	133 805	100 889	133 504	111 359	101 824	162 577	185 949	133 626
Jász-Nagykun-Szolnok	125 643	105 514	117 312	79 948	94 817	165 353	170 334	134 161
Szabolcs-Szatmár-Bereg	127 407	93 879	118 052	85 007	91 514	160 422	169 587	135 179
Észak-Alföld	129 464	100 598	123 962	94 784	96 490	162 461	176 967	134 393
Bács-Kiskun	126 781	101 415	121 578	86 059	96 817	177 039	172 895	135 352
Békés	124 085	100 727	108 018	83 568	87 087	166 926	172 814	136 407
Csongrád	135 782	101 735	132 134	114 254	92 687	187 783	176 082	133 196
Dél-Alföld	129 048	101 247	121 474	96 776	93 239	176 450	174 296	135 049
ORSZÁG ÖSSZESEN	158 315	102 796	151 241	106 566	130 698	207 287	181 448	144 023

* A 4 főnél többet foglalkoztató megyei székhelyű vállalkozások, létszámhatártól függetlenül a költségvetési szervek és a kijelölt nonprofit szervezetek adatai.

AZ ALKALMAZÁSBAN ÁLLÓK HAVI NETTÓ ÁTLAGKERESETE FŐBB NEMZETGAZDASÁGI ÁGANKÉNT*

(Ft/hó)

Megye, régió	Nettó kereset összesen	Ezen belül						
		mezőgazdaság, erdőgazdálkodás	ipar	építőipar	kereskedelem, javítás	közigazgatás	oktatás	egészségügyi, szociális ellátás
Budapest	124 144	84 754	120 408	91 075	112 415	150 927	120 895	105 386
Pest	94 839	73 713	96 150	66 503	91 024	109 764	110 997	94 050
Közép-Magyarország	118 423	77 728	112 873	85 067	105 471	147 320	118 201	103 769
Fejér	98 242	80 029	107 388	66 788	81 800	114 917	114 627	95 813
Komárom-Esztergom	97 354	79 136	105 361	67 897	77 030	115 957	111 169	95 462
Veszprém	91 225	78 802	95 211	65 108	70 746	109 732	111 800	93 739
Közép-Dunántúl	95 947	79 414	103 643	66 640	77 740	113 362	112 672	94 942
Győr-Moson-Sopron	98 584	76 919	107 978	77 696	72 127	117 960	113 927	93 044
Vas	91 907	78 457	92 504	71 000	73 890	116 768	112 525	93 285
Zala	87 250	74 936	83 999	74 245	67 646	110 922	110 960	95 774
Nyugat-Dunántúl	93 843	76 841	98 531	75 056	71 289	115 334	112 806	93 959
Baranya	92 486	78 593	94 129	62 759	70 296	112 081	112 456	94 025
Somogy	87 673	74 082	84 653	66 433	67 585	101 727	109 879	93 722
Tolna	94 076	78 942	102 243	65 758	66 121	105 223	108 287	94 400
Dél-Dunántúl	91 119	77 033	92 329	64 802	68 629	106 475	110 913	94 004
Borsod-Abaúj-Zemplén	91 301	74 800	97 047	68 479	67 777	99 139	113 009	91 572
Heves	94 667	68 507	103 134	82 562	67 463	106 716	110 003	96 237
Nógrád	89 204	72 579	85 372	60 394	68 564	109 681	109 144	93 713
Észak-Magyarország	91 898	72 532	97 038	71 685	67 808	102 707	111 663	93 058
Hajdú-Bihar	90 916	75 781	90 896	79 189	74 837	104 524	115 774	92 667
Jász-Nagykun-Szolnok	87 269	78 079	83 812	62 700	71 890	106 060	108 214	92 686
Szabolcs-Szatmár-Bereg	87 596	71 161	83 085	65 691	69 326	103 291	107 738	93 517
Észak-Alföld	88 828	75 365	86 431	70 605	72 214	104 444	111 385	93 007
Bács-Kiskun	87 513	75 753	85 287	66 161	72 133	111 687	109 324	93 608
Békés	86 087	75 613	78 387	64 849	66 669	106 665	109 227	93 790
Csongrád	91 957	76 133	90 639	79 943	69 895	116 996	111 090	92 518
Dél-Alföld	88 607	75 799	85 228	71 376	70 150	111 388	110 088	93 345
ORSZÁG ÖSSZESEN	103 134	76 354	100 071	76 418	89 262	126 524	113 518	97 272

* A 4 főnél többet foglalkoztató megyei székhelyű vállalkozások, létszámhatártól függetlenül a költségvetési szervek és a kijelölt nonprofit szervezetek adatai.

MUNKANÉLKÜLISÉG

Megye, régió	Regiszt- rált munka- nélkü- liek száma ^{a/}	Munka- nélküli járadék- ban ^{a/}	Rend- szeres szociális segély- ben ^{a/}	Álláske- resést ösztönző juttatás- ban ^{a/}	Bejelen- tett betöltet- len állás- helyek száma ^{a/}	Munka- nélküli járadék havi átlagos bruttó összege Ft ^{b/}	Regiszt- rált munka- nélküliek	Munka- nélküli járadék- ban része- sültek	Bejelen- tett betöltet- len állás- helyek
	részesültek száma				száma az előző évi %-ában				
Budapest	21 123	9 720	2 972	1 084	7 604	42 868	92,1	90,5	107,9
Pest	19 947	9 109	2 690	949	5 729	42 044	106,3	97,1	98,5
Közép-Magyarország	41 070	18 829	5 662	2 033	13 333	42 458	98,5	93,6	103,7
Fejér	14 244	4 105	2 761	579	1 711	42 431	99,0	84,0	115,8
Komárom-Esztergom	9 409	3 613	954	450	936	43 335	101,9	85,2	82,6
Veszprém	12 826	4 301	2 483	567	440	41 835	95,2	78,9	79,6
Közép-Dunántúl	36 479	12 019	6 198	1 596	3 087	42 534	98,3	82,4	97,6
Győr-Moson-Sopron	9 922	4 707	876	655	1 554	42 999	99,5	85,7	100,5
Vas	8 537	3 123	1 053	700	1 005	42 420	102,2	77,8	139,0
Zala	13 538	4 480	2 863	769	955	41 967	121,9	102,8	126,5
Nyugat-Dunántúl	31 997	12 310	4 792	2 124	3 514	42 462	108,7	88,8	116,2
Baranya	22 109	4 084	8 861	691	735	41 232	110,2	83,2	71,5
Somogy	21 004	3 967	8 215	719	513	40 634	98,9	73,0	62,5
Tolna	12 947	2 982	3 784	496	910	41 040	101,0	79,0	95,6
Dél-Dunántúl	56 060	11 033	20 860	1 906	2 158	40 969	103,6	78,1	77,0
Borsod-Abaúj-Zemplén	56 700	7 233	29 519	905	2 289	41 097	99,3	69,3	133,9
Heves	15 508	3 737	5 543	367	585	41 920	106,3	91,8	108,7
Nógrád	15 207	2 881	5 569	529	725	41 317	107,7	86,6	150,4
Észak-Magyarország	87 415	13 851	40 631	1 801	3 599	41 445	101,9	77,7	131,8
Hajdú-Bihar	31 891	5 893	11 518	891	767	40 939	104,7	74,5	237,5
Jász-Nagykun-Szolnok	20 395	4 045	6 732	625	1 002	41 172	100,7	73,3	107,7
Szabolcs-Szatmár-Bereg	42 818	5 697	19 900	733	553	40 405	104,4	73,7	92,9
Észak-Alföld	95 104	15 635	38 150	2 249	2 322	40 839	103,7	73,9	125,6
Bács-Kiskun	23 578	5 685	6 273	841	1 353	40 906	101,5	82,3	94,0
Békés	21 357	4 537	7 389	632	1 080	41 051	105,6	73,5	128,3
Csongrád	17 589	4 133	3 238	462	2 715	41 053	101,8	86,4	139,2
Dél-Alföld	62 524	14 355	16 900	1 935	5 148	41 003	103,0	80,4	121,6
ORSZÁG ÖSSZESEN	410 649	98 032	133 193	13 644	33 161	41 675	102,5	82,0	108,2

a/ 2005. év végén. b/ 2005 decemberében. Álláskeresési járadékkal együtt.

LAKÁSHELYZET

Megye, régió	Kiadott új lakásépítési engedélyek		Épített lakások		Megszűnt lakások		10 000 lakosra jutó épített lakás
	száma	az előző évi %-ában	száma	az előző évi %-ában	száma	az előző évi %-ában	
Budapest	15 427	107,6	12 303	121,2	591	95,0	72,5
Pest	9 016	89,4	6 918	84,5	525	112,4	60,1
Közép-Magyarország	24 443	100,1	19 221	104,8	1 116	102,5	67,5
Fejér	1 533	68,7	1 076	59,5	93	102,2	25,1
Komárom-Esztergom	1 556	139,3	676	104,3	95	87,2	21,5
Veszprém	1 482	84,2	1 129	65,8	100	104,2	30,8
Közép-Dunántúl	4 571	89,5	2 881	69,1	288	97,3	26,0
Győr-Moson-Sopron	2 342	76,1	2 032	77,0	119	59,2	46,2
Vas	1 121	68,1	1 045	72,1	126	122,3	39,4
Zala	1 524	75,6	1 336	99,0	168	86,6	45,4
Nyugat-Dunántúl	4 987	74,0	4 413	81,2	413	82,9	44,2
Baranya	1 598	102,0	1 277	87,9	95	79,2	32,0
Somogy	1 307	75,3	1 068	75,2	103	92,0	32,3
Tolna	377	52,7	468	100,0	86	56,6	19,2
Dél-Dunántúl	3 282	81,7	2 813	84,2	284	74,0	28,9
Borsod-Abaúj-Zemplén	1 738	99,4	1 306	105,3	254	116,5	17,9
Heves	1 235	97,9	1 062	136,7	119	64,3	33,0
Nógrád	452	110,5	304	77,7	50	59,5	14,1
Észak-Magyarország	3 425	100,2	2 672	111,0	423	86,9	21,1
Hajdú-Bihar	2 904	85,8	2 437	78,2	536	73,6	44,4
Jász-Nagykun-Szolnok	1 581	99,2	937	79,3	327	89,3	22,9
Szabolcs-Szatmár-Bereg	2 155	75,6	2 329	90,3	411	75,8	40,2
Észak-Alföld	6 640	84,8	5 703	82,9	1 274	77,9	37,1
Bács-Kiskun	1 504	53,2	1 376	101,9	200	65,1	25,5
Békés	876	88,8	699	91,3	239	93,0	18,0
Csongrád	1 762	83,6	1 306	107,0	162	110,2	30,8
Dél-Alföld	4 142	70,0	3 381	101,3	601	84,5	25,0
ORSZÁG ÖSSZESEN	51 490	89,6	41 084	93,6	4 399	86,2	40,7