

**A gazdasági fejlődés
regionális különbségei
Magyarországon
2006-ban**

**Debrecen
2007. július**

**Központi
Statisztikai Hivatal**

© Központi Statisztikai Hivatal
Debreceni Igazgatósága, 2007

ISBN 978-963-235-113-1 (nyomdai)
ISBN 978-963-235-114-8 (internet)

Igazgató:

Sándor István

Tájékoztatási osztályvezető:

Reszler Györgyné

Készítették:

Csizmazia Tamásné

Fodor Aladárné

Kissné Majtényi Mónika

Kólyáné Sziráki Ágnes

Malakucziné Póka Mária

Marosi Anikó

Novák Géza

Reszler Györgyné

Szilágyiné Bíró Edit

Végh Lajosné

*Másodlagos publikálás csak a forrás megjelölésével, adatok átadása
csak a KSH Debreceni Igazgatósága engedélyével történhet!*

A KSH Debreceni Igazgatósága kiadványai
megrendelhetők, megvásárolhatók:

4029 Debrecen, Faraktár u. 29/b. Telefon: 52/529-800 Telefax: 52/529-891
5000 Szolnok, Kellner Gyula u. 2-4. Telefon: 56/422-604 Telefax: 56/422-604
4400 Nyíregyháza, Vasvári Pál u. 3. Telefon: 42/406-855 Telefax: 42/407-030

Borítódizájn: Vargas Print Kft.
Készült: Xerox Magyarország Kft. – 2007.244

KSH az interneten: www.ksh.hu

TARTALOM

MEGJEGYZÉSEK, JELMAGYARÁZAT	4
BEVEZETŐ	5
A RÉGIÓK HELYZETE 2005-BEN	7
A FŐBB GAZDASÁGI ÁGAK 2006. ÉVI TELJESÍTMÉNYE	11
Ipar.....	11
Építőipar	15
Mezőgazdaság	18
A GAZDASÁGI TELJESÍTMÉNYEKET BEFOLYÁSOLÓ NÉHÁNY FONTOSABB TÉNYEZŐ	22
Beruházás.....	22
Külföldi befektetések.....	26
Kutatás, fejlesztés.....	27
Gazdasági szervezetek	30
AZ ÉLETKÖRÜLMÉNYEK JELLEMZŐI.....	33
Foglalkoztatottság.....	33
Munkanélküliség	35
Keresetek.....	36
Kiskereskedelem	39
Lakásépítés	41
ÖSSZEFOGLALÓ MEGÁLLAPÍTÁSOK.....	43
GAZDASÁGI-TÁRSADALMI JELZŐSZÁMOK.....	45
Ipar.....	46
Építőipar, beruházás.....	47
Mezőgazdaság	48
Kereskedelem, idegenforgalom	50
Gazdasági szervezetek	51
Külföldi érdekeltségű vállalkozások	52
Népesség, gazdasági aktivitás	53
Alkalmazásban állók száma és keresete.....	54
Alkalmazásban állók aránya főbb nemzetgazdasági áganként.....	55
Az alkalmazásban állók havi bruttó átlagkeresete főbb nemzetgazdasági áganként.....	56
Az alkalmazásban állók havi nettó átlagkeresete főbb nemzetgazdasági áganként.....	57
Munkanélküliség	58
Lakáshelyzet.....	59

MEGJEGYZÉSEK

Az adatok forrása: a megyék statisztikai tájékoztatói (2006/4.), a részletes módszertani megjegyzéseket is e kiadványok tartalmazzák. Ezeken kívül felhasználtuk a Központi Statisztikai Hivatal különféle témakörökben megjelent publikációit.

A 2006-ra vonatkozó adatok előzetesek, a végleges adatokat a megyék statisztikai évkönyvei közlik.

A százalék- és viszonyszámok számítása kerekítés nélküli adatokból történt.

Az adatok és a megoszlási viszonyszámok kerekítése egyedileg történt, ezért a részadatok összegei eltér(het)nek az összesen-adatoktól.

JELMAGYARÁZAT

- = Nincs adat (a megfigyelt statisztikai jelenség nem fordult elő).
- .. = Az adat ismeretlen.
- 0, 0,0 = Az adat nem fejezhető ki, mivel kisebb mint a táblázatban alkalmazott mértékegység.

BEVEZETŐ

A gazdaság fejlődését komplexen kifejező mutató, a bruttó hazai termék (GDP) 2006. év folyamán országosan 3,9%-kal nőtt. A teljesítmények gazdasági áganként és területenként eltérően alakultak; a régiónkénti, illetve megyéenkénti komplex mutatók azonban még nem állnak rendelkezésre.

Kiadványunk első fejezetében az ország egyes térségeinek gazdasági fejlettségében meglévő különbségeket ismertetjük a 2005. évi területi GDP adatok felhasználásával. Ezt követően a jelenleg rendelkezésünkre álló, a vállalkozások székhely szerint számba vett, előzetes információi alapján mutatjuk be az árutermelő ágak 2006. évi teljesítményének régiónkénti (illetve megyéenkénti) alakulását, valamint az azt befolyásoló tényezőket. Mindezekhez kapcsolódóan ismertetünk néhány, az életkörülményekre utaló mutatószámot.

Az jelzőszámok alapján körvonalazható, hogy 2006-ban mely régiókban, illetve gazdasági ágakban milyen irányú változások következtek be.

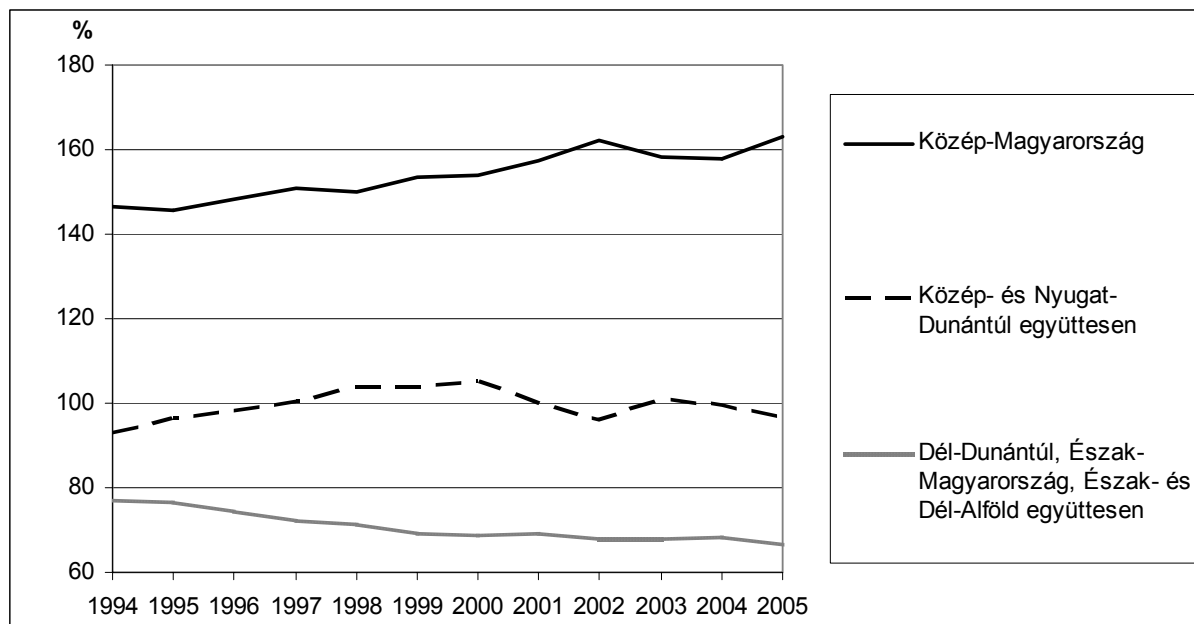
Magyarország tervezési-statisztikai régiói és megyéi



A RÉGIÓK HELYZETE 2005-BEN

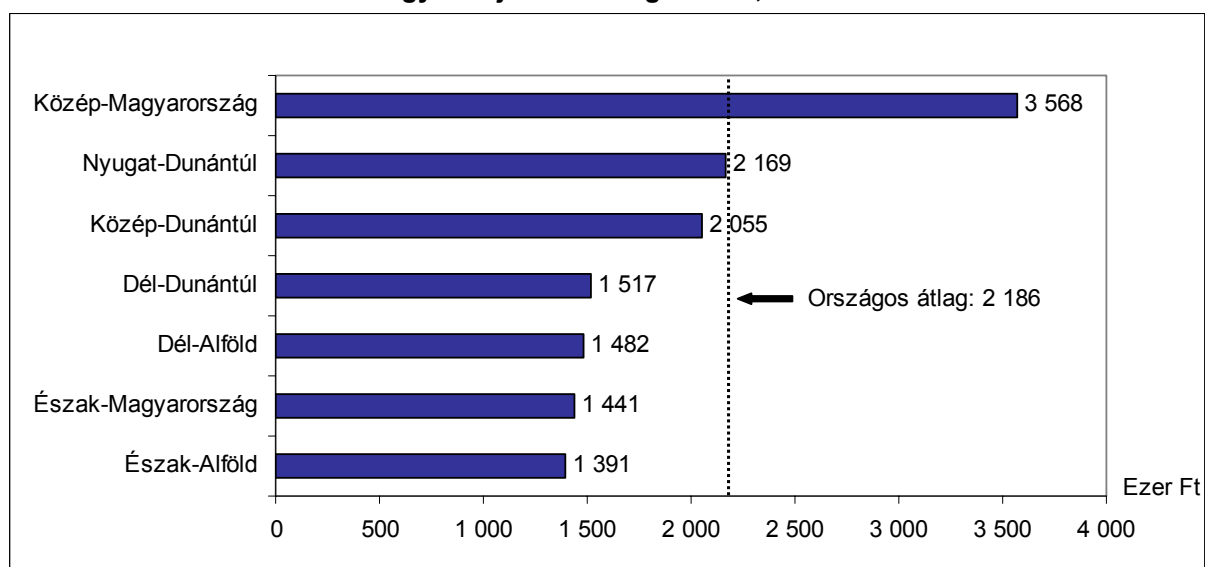
A gazdasági fejlettség területi különbségei a régiós és megyei részletezettséggel rendelkezésünkre álló **bruttó hazai termék** adatok alapján 2005-ben sem csökkentek.

Az egy főre jutó GDP az országos átlag százalékában, 1994–2005



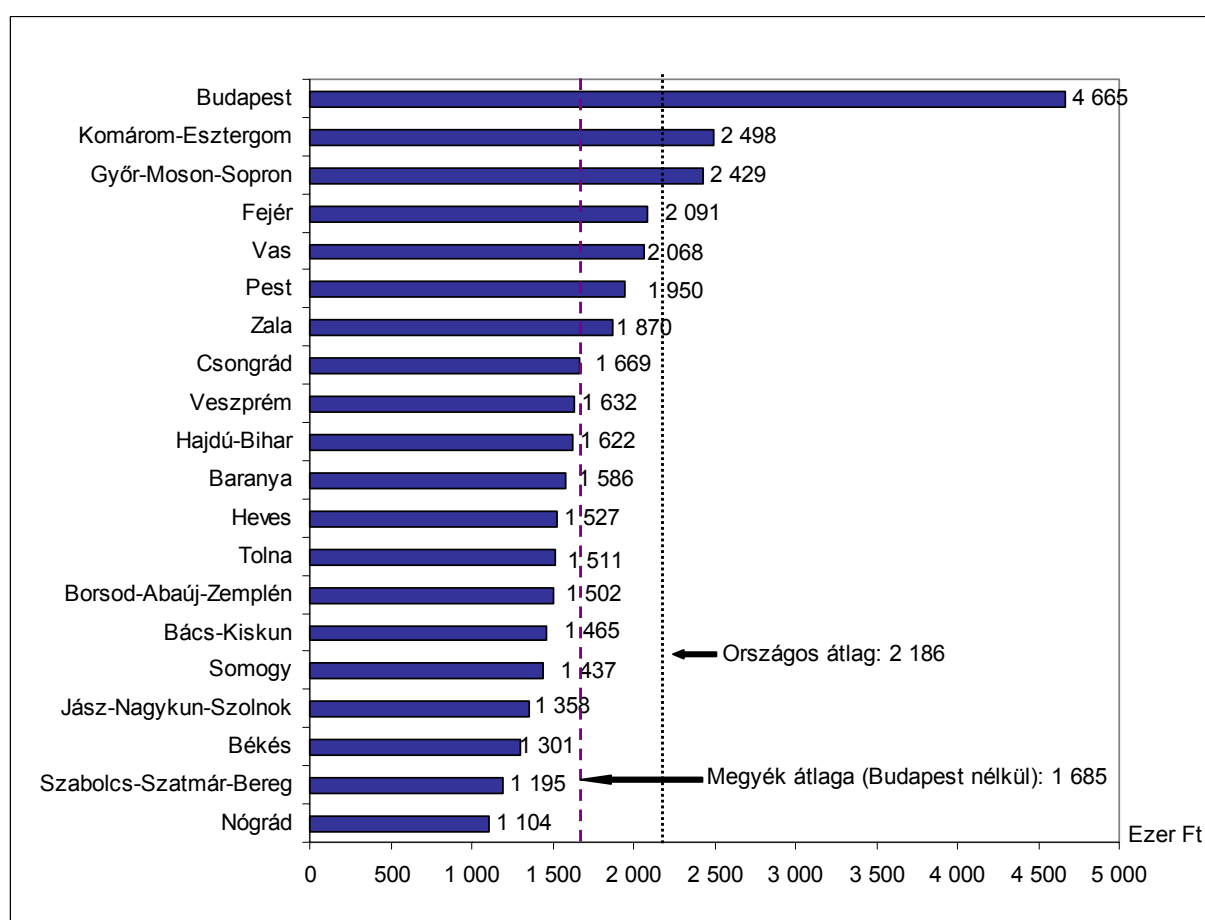
Magyarország gazdasági teljesítményének jelentős része Közép-Magyarországon koncentrálódik, hiszen a GDP 46%-át ott állították elő 2005-ben. A fennmaradó részhez közel azonos mértékben járult hozzá Dunántúl és Kelet-Magyarország. A vidéki régiók közül a legnagyobb részesedést Közép-Dunántúl érte el (10%), míg legkisebb szerepet Dél-Dunántúl (7%) vállalt az ország GDP-jének előállításában.

Egy főre jutó GDP régióként, 2005



Az egyes térségek közötti gazdasági fejlettségbeli különbségeket elsősorban az **egy lakosra jutó GDP** adatok alapján állapíthatjuk meg. 2004-hez képest a régiók sorrendje nem változott, csak a közöttük lévő különbségek módosultak. A többi térségéhez képest egyébként is kiugró mutatóval rendelkező Közép-Magyarország pozíciója 2005-ben tovább erősödött, az országos átlaghoz képest további 5 százalékponttal javítva annak 163%-át teljesítette. A többi régió átlaghoz viszonyított helyzete romlott, immár Nyugat-Dunántúl mutatója is alatta van annak. E régióhoz némileg közelít a hasonló fejlettségű Közép-Dunántúl, míg az egyaránt fejletlenebb alföldi régiók és Észak-Magyarország, valamint Dél-Dunántúl leszakadása folytatódni látszik. Közép-Magyarország és az utolsó helyen álló Észak-Alföld fejlettsége között több mint két és félszeres a különbség az egy főre jutó GDP adatok alapján. Ez a differencia jóval meghaladja a kilencvenes évek közepén mért alig kétszeres hányadost, de az utóbbi évek mutatóit is felülmúlja.

Egy főre jutó GDP megyénként, 2005



A megyei értékeket nézve még szembetűnőbbek a (főleg a főváros kiugró teljesítményéből adódó) különbségek. A sorrendet illetően csak kisebb változások figyelhetők meg az utóbbi évekhez képest. A Budapestet közvetlenül követő megyék Pest kivételével a fejlettebb dunántúli régiókhoz tartoznak. Az utóbbi években jelentős ipari fejlődést elérő Komárom-Esztergom a megyei rangsor korábbi középmezőnyéből fokozatosan felzárkózva 2005-ben már a második helyre lépett, megelőzve Győr-Moson-Sopront. Szintén ipara bővülésének köszönhetően folytatódott Borsod-Abaúj-Zemplén 2003 óta tartó felzárkózása: a legelső pozícióból elindulva, 2004-hez képest további két helyet előrelépve immár a tizennegyedik. Az országos átlaghoz képest a központi régió kivételével csak

e két fejlődő megye mutatója változott pozitív irányba az előző évi adatokkal összehasonlítva. A rangsort továbbra is keleti megyéink zárják. A legfejlettebb Budapest és a legkevésbé fejlett Nógrád között több mint négyszeres a különbség, ami a területi GDP számítások 12 évre visszatekintő története során a legnagyobb.

Egy főre jutó GDP a megyék átlagának (Budapest nélkül számolva) százalékában, 2005

Egy főre jutó GDP a megyék átlagának százalékában	Megye
Átlag felett	
130,1–	Komárom-Esztergom, Győr-Moson-Sopron
120,1–130,0	Fejér, Vas
110,1–120,0	Pest, Zala
100,1–110,0	–
Átlag alatt	
90,1–100,0	Csongrád, Veszprém, Hajdú-Bihar, Baranya, Heves
80,1– 90,0	Tolna, Borsod-Abaúj-Zemplén, Bács-Kiskun, Somogy, Jász-Nagykun-Szolnok
– 80,0	Békés, Szabolcs-Szatmár-Bereg, Nógrád

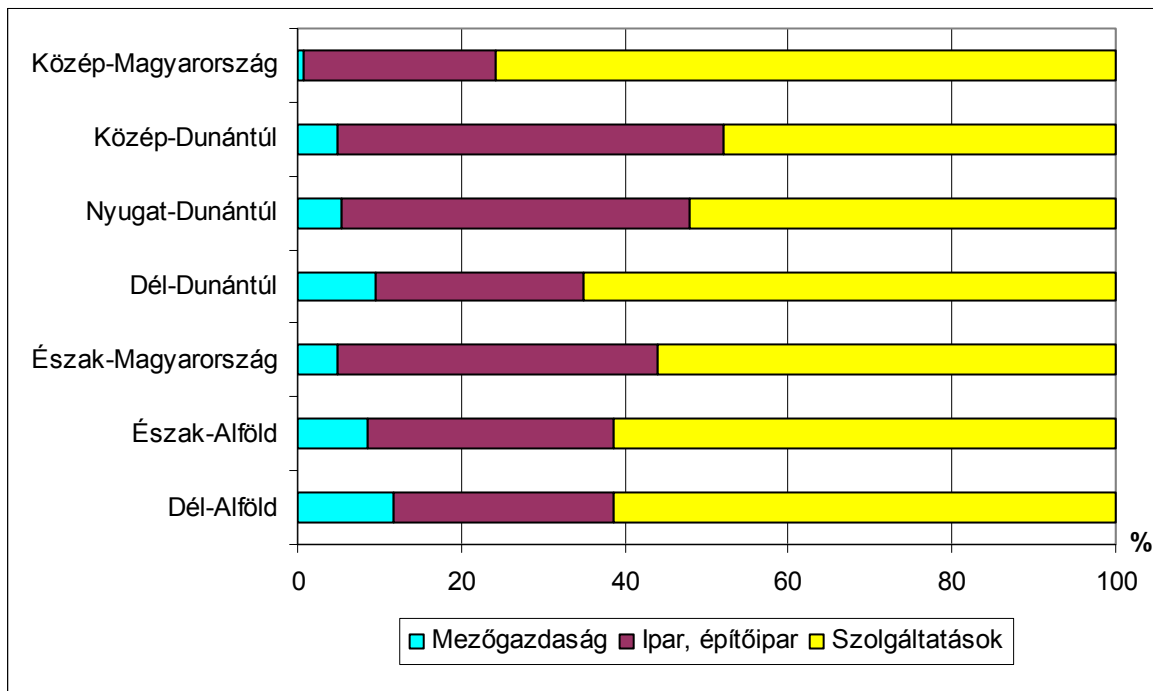
A főváros meghatározó volta miatt az egy főre jutó GDP országos átlaghoz való viszonyítása során kisebbnek tűnnek a megyék közötti fejlettségbeli különbségek. Ez kiküszöbölhető, ha az egy főre jutó bruttó hazai termék mutatóit a Budapest kihagyásával számított megyei (ún. „vidéki”) átlaghoz képest vizsgáljuk.

A megyei értékek átlag körüli elhelyezkedése hasonló képet mutat, mint 2004-ben. Mivel a vidéki átlag 100 és 110 százalék közötti intervallumában egyetlen térség sem szerepel, egyértelműen elkülöníthetők a fejlettebb dunántúli megyék (kiegészülve a közép-magyarországi Pesttel) a kevésbé fejlettektől. Az átlag alatti térségek között feltűnő a közép-dunántúli (tehát fejlettebb régióba tartozó) Veszprém megye megjelenése: a hosszú ideig átlag felett teljesítő térség 2004-ben került átlag alá és relatív visszaesése 2005-ben is folytatódott. A kelet-magyarországi és dél-dunántúli megyék egy főre jutó GDP-je szintén az átlag alatt maradt.

Az ország bruttó hozzáadott értékének egyharmadát árutermelő gazdasági ágak (mezőgazdaság, ipar, építőipar) állítják elő, kétharmada pedig szolgáltatást nyújtó ágakból származik. Az egyes térségeket nézve ez az arány jelentős differenciákat mutat a **gazdaság eltérő szerkezetével** összefüggésben.

Közép-Magyarország GDP-jének háromnegyedét szolgáltatást nyújtó ágazatok realizálják, különösen a kereskedelem, a gazdasági szolgáltatások, az ingatlanügyletek és a távközlés járul hozzá nagy mértékben a bruttó hozzáadott értékhez. A fennmaradó hányad jórészt az ipar és az építőipar teljesítményéből származik, a mezőgazdaság hozzájárulása az 1%-ot sem éri el. A központi régióban domináns Budapest esetében a szolgáltatások aránya még magasabb (közel 80%) és a mezőgazdaság szinte meg sem jelenik a bruttó hozzáadott érték összetételében. Utóbbi ágazat kivételével minden nemzetgazdasági ágban a központi régióból származik a legnagyobb hozzáadott érték. (Ennek megfelelően bár az ipar és az építőipar arányait nézve kisebb részt képvisel Közép-Magyarország teljesítményében, de országosan itt állítják elő e két nemzetgazdasági ág hozzáadott értékének több mint egyharmadát.)

A bruttó hozzáadott érték megoszlása a gazdasági ágak főbb csoportjai szerint, 2005



A két fejlettebb dunántúli régió gazdasági szerkezetében az ipar szerepe jelentős. Különösen a közép-dunántúli Komárom-Esztergom megye emelkedik ki e téren, ahol a gépipar több ágazatának köszönhetően a bruttó hozzáadott érték több mint felét adja. Szintén kiemelkedő a gépipar aránya Győr-Moson-Sopron és Vas megyében, elsősorban a közúti gépjárműgyártás fejlődésének eredményeként. Utóbbi esetében a híradástechnikai termékek gyártásának súlya is kitűnik. Fejér megye iparának hozzáadott értékéhez a kohászat járul hozzá legnagyobb mértékben. E két dunántúli régiót tekintve Veszprém és Zala megye viszonylag kisebb iparral rendelkezik, bár utóbbi esetében a villamosipari gépek gyártásának szerepe jelentős.

Az alacsonyabb GDP-vel rendelkező térségek közül a két alföldi régióban és Dél-Dunántúlon továbbra is nagy jelentőséggel bír a mezőgazdaság. A legnagyobb agrártérségnek számító Dél-Alföldön a mezőgazdaság GDP-hez való hozzájárulása 12%-os (Békés megyében 15%). Ezekben a térségekben az iparosodottság foka alacsony, egyedül Jász-Nagykun-Szolnok megyében közelíti a 30%-ot.

Az előbbiektől eltérő gazdasági szerkezet figyelhető meg Észak-Magyarország esetében: a régió hozzáadott értékében viszonylag nagyobb részarányt képvisel az utóbbi években bővülő ipar, ezen belül is Borsod-Abaúj-Zemplén megye vezető szerepének hatására a gépipar és a vegyipar a meghatározó.

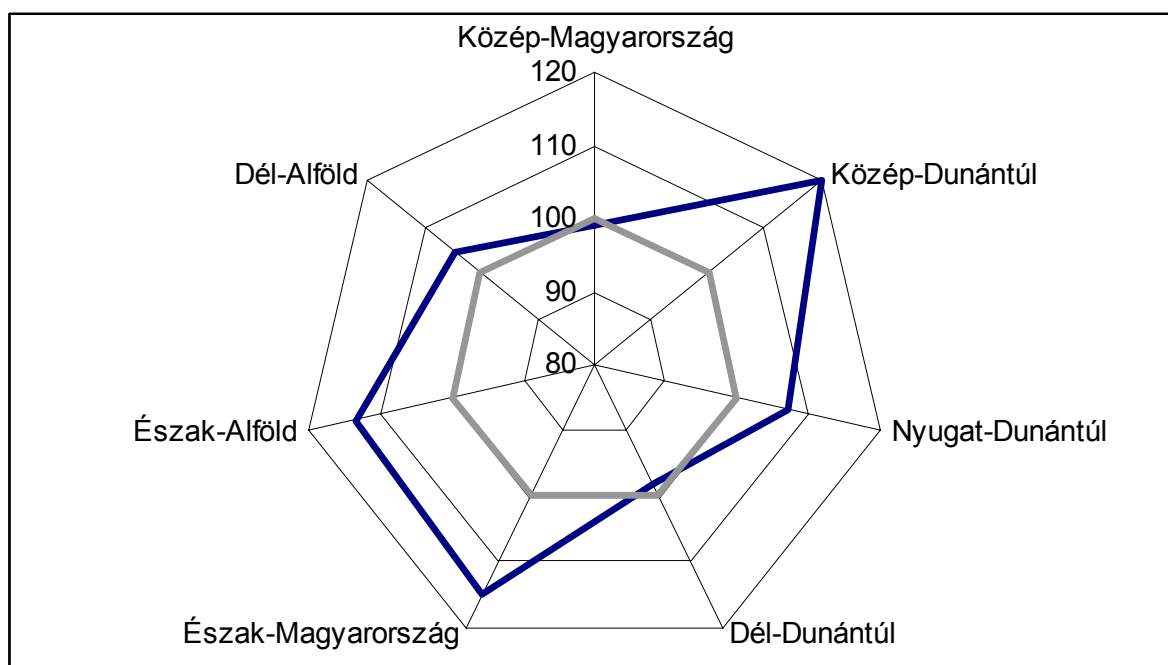
Nemzetközi összehasonlításra a 27 tagú Európai Unió vásárlóerő paritáson (PPS) mért egy főre jutó GDP adatai állnak rendelkezésünkre. A Közösség átlagát 2005-ben régióink közül egyedül Közép-Magyarország haladta meg (6%-kal). Nyugat- és Közép-Dunántúl mutatója valamivel az átlag kétharmada alatt van, míg a négy kevésbé fejlett magyar régióé annak felét sem érte el. Románia és Bulgária csatlakozásával régióink relatív pozíciója az Unión belül javult, mivel e két új tagország térségeinek többsége elmaradottabb a magyarokétól.

A FŐBB GAZDASÁGI ÁGAK 2006. ÉVI TELJESÍTMÉNYE

Ipar

Az ország **ipari termelése** 2006-ban a négy főnél többet foglalkoztató szervezetek adatai alapján 10%-kal haladta meg az előző évit. A termelési volumen növekedésében – a telephely szerinti információk szerint – a régiók többsége szerepet vállalt, csak Dél-Dunántúl és Közép-Magyarország teljesítménye maradt a bázisszint alatt. Megállapítható, hogy továbbra is Közép-Dunántúl és Észak-Magyarország ipara fejlődik legnagyobb ütemben. Utóbbihoz hasonló dinamikát mutatott 2006-ban Észak-Alföld, ezen kívül Nyugat-Dunántúl és Dél-Alföld termelési volumene is nőtt az előző évihez képest.

**Az ipari termelés volumenindexe a régiókban, 2006
(2005 = 100,0)**



* A 4 főnél többet foglalkoztató szervezetek telephely szerinti adatai alapján.

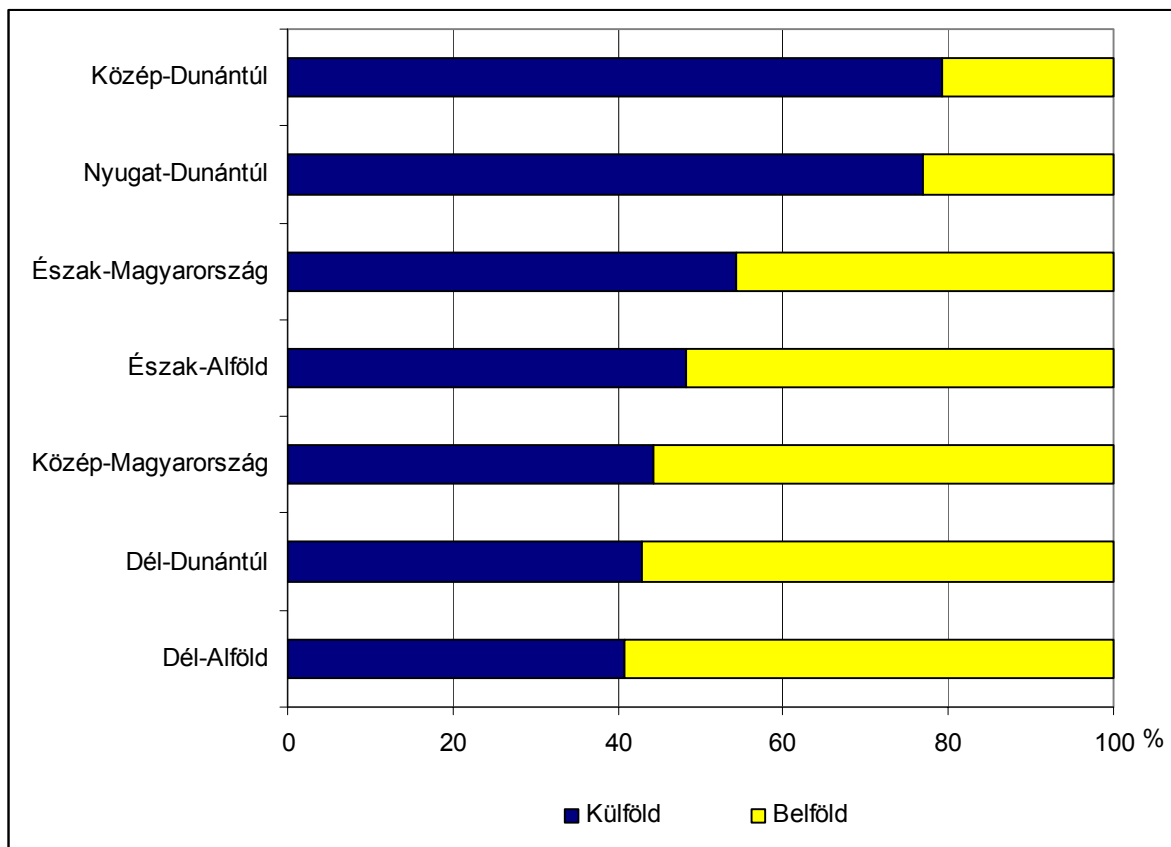
A megyék közül a 2006. évi teljesítményeket tekintve a közel egyharmados növekedést produkáló Fejér, a majdnem negyedével bővülő Jász-Nagykun-Szolnok és a közel 20%-kal gyarapodó Heves emelkedik ki. Mindhárom megye elsősorban fejlődő gépiparának köszönheti kedvező eredményeit. Ezzel szemben két dunántúli megye (Zala és Somogy) és Nógrád ipari termelésének csökkenése folytatódott (5–8%-os a mérséklődés), valamint Pest megye produktuma is 6%-kal elmaradt az előző évitől.

A megyék többsége hasonló képet mutat a 49 főnél többet foglalkoztató **szervezetek székhely szerinti termelési adatai** alapján, mint az előzőekben vizsgált telephelyi információk. Jelentősebb különbség csak Pest, Zala és Nógrád esetében tapasztalható: e megyék a 4 fő feletti telephely szerinti adatai alapján csökkenést mutatnak, a 49 fő feletti kör székhely szerinti információi viszont esetükben a produktum növekedését jelzik.

A közepes és nagyvállalatok **hazai piacai** valamelyest bővültek 2006-ban, országos szinten a belföldi értékesítések viszonylatában 3–4%-os növekedés figyelhető meg. Érdemes bővülést Borsod-Abaúj-Zemplén és Jász-Nagykun-Szolnok megyében regisztráltak, viszont Nógrád, Baranya, Zala és Hajdú-Bihar megyében számottevően kevesebbet értékesítettek hazai piacra, mint 2005-ben.

Az ipari termelés növekedésének fő hajtóereje továbbra is az **export**. Somogy és Békés megye kivételével mindenhol nagyobb külpiazi bevételt realizáltak 2006-ban az előző évhez képest. Ahol az export bővülése nem párosult a termelési volumen növekedésével, ott a belföldi eladások csökkenésében az értékesítési csatornák átrendeződése is szerepet játszott (közvetlen értékesítés külföldre, a korábbi külkereskedő cégek kihagyásával).

Az ipari értékesítés megoszlása értékesítési irány szerint régióként*, 2006



* A legalább 50 főt foglalkoztató vállalkozások székhely szerinti adatai alapján.

Az előzőekből következik, hogy az ipari értékesítés szerkezetén belül egyre nagyobb az export aránya a belföldi eladásokkal szemben. 2005-höz képest egyedül Dél-Dunántúlon csökkent az kivitel részesedése, Somogy megye 2006-ban is tartó visszaesése következtében. A növekvő exportarányt mutató régiók közül Észak-Alföldön fokozódott leginkább a külpiazi szerepe (5 százalékponttal). A két iparilag legfejlettebb régióban, Közép- és Nyugat-Dunántúlon az összes értékesítés árbevételének több mint háromnegyede külföldről származott, míg a többi régió közül csak Észak-Magyarországon érte el az 50%-ot.

Az ipari termelés megoszlása területi egységek szerint*

(százalék)

Régió	2005	2006
Közép-Magyarország	24,2	22,1
Közép-Dunántúl	26,5	28,4
Nyugat-Dunántúl	16,9	16,6
Dél-Dunántúl	4,8	4,3
Észak-Magyarország	11,2	12,1
Észak-Alföld	9,1	9,5
Dél-Alföld	7,2	7,0
ORSZÁG ÖSSZESEN	100,0	100,0

* A 4 főnél többet foglalkoztató szervezetek telephely szerinti adatai alapján.

Az ipari termelés kétharmada továbbra is három régióban koncentrálódik: Közép-Magyarország, Közép- és Nyugat Dunántúl pozíciói a legerősebbek. Közülük is egyre inkább kiemelkedik Közép-Dunántúl, elsősorban iparosodott megyéi (Komárom-Esztergom, Fejér) dinamikus fejlődésének eredményeként. E három térséghez lassan felzárkózni látszik Észak-Magyarország, ahol Borsod-Abaúj-Zemplén megye szerepe dominál. A kevésbé iparosodott régiók közül csak Észak-Alföld helyzete erősödött 2006-ban, amihez a térség mindhárom megyéjének kedvező eredménye hozzájárult.

Az egy lakosra jutó ipari termelés értéke*, 2006

Egy lakosra jutó ipari termelés értéke, millió Ft	Régió	Megye/főváros
5,1 –		Komárom-Esztergom
4,1 – 5,0	Közép-Dunántúl	Győr-Moson-Sopron, Fejér
3,1 – 4,0	Nyugat-Dunántúl	
2,1 – 3,0		Borsod-Abaúj-Zemplén, Vas
1,1 – 2,0	Észak-Alföld, Közép-Magyarország, Észak-Magyarország	Bács-Kiskun, Hajdú-Bihar, Csongrád, Pest, Veszprém, Budapest, Zala, Heves, Jász-Nagykun-Szolnok
– 1,0	Dél-Dunántúl, Dél-Alföld	Nógrád, Baranya, Békés, Szabolcs-Szatmár-Bereg, Somogy, Tolna

* A 4 főnél többet foglalkoztató szervezetek telephely szerinti adatai alapján.

Az **egy lakosra jutó ipari termelés** mutatója jól érzékelteti, hogy mekkorák a különbségek az egyes térségek iparosodottságát tekintve. Az ipari termelésből való részesedéshez hasonlóan a fajlagos érték alapján is Közép-Dunántúl áll az élen. Nyugat-Dunántúl egy lakosra jutó ipari termelési értéke szintén jóval meghaladja a többi régió megfelelő mutatóját, ugyanakkor Dél-Dunántúl és Dél-Alföld leszakadóban van: 2006-ban Közép-Dunántúlon egy lakosra 5–6-szor több termelési érték jutott, mint az utóbbi két régióban, míg előző évben ez az arány 4,5–5-szörös volt.

A megyék közül továbbra is Komárom-Esztergom emelkedik ki: közel kétszerese a második legnagyobb fajlagos értékkel bíró Fejérének és immár több mint tizenkétszerese az iparilag legkevésbé fejlett Nógrádénak.

A termelési érték megoszlása ágazatok szerint*, 2006

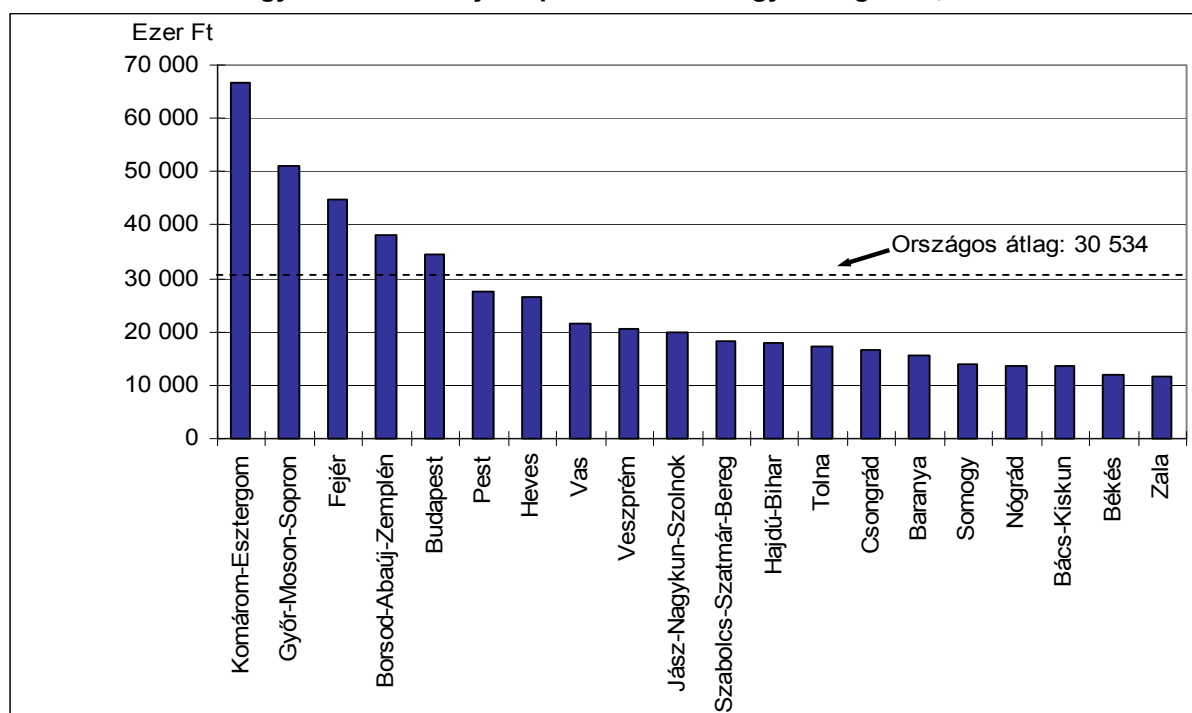
(százalék)

Régió	Bányászat és energiaellátás	Feldolgozóipar	Ezen belül				
			élelmiszeripar	textil-ruházati ipar	fa-, papír-, nyomdaipar	vegyipar	gépipar
Közép-Magyarország	8,0	91,7	11,0	0,9	5,1	33,0	35,2
Közép-Dunántúl	2,0	97,9	3,2	0,2	1,1	3,6	72,8
Nyugat-Dunántúl	4,5	95,3	6,9	2,5	2,9	4,5	71,8
Dél-Dunántúl	25,5	74,5	21,6	3,4	2,6	1,0	38,2
Észak-Magyarország	8,4	91,2	5,5	0,6	0,2	29,6	46,7
Észak-Alföld	6,9	92,7	20,2	9,5	6,0	17,9	34,6
Dél-Alföld	6,0	93,5	37,5	2,1	4,9	9,7	24,2
ORSZÁG ÖSSZESEN	6,4	93,4	9,9	1,7	3,0	16,5	52,2

* A legalább 50 főt foglalkoztató vállalkozások székhely szerinti adatai alapján.

Az ipar összetételét nézve országosan a feldolgozóipar, azon belül is egyre inkább a gépipar súlya meghatározó. A területi adatokat a vállalkozás székhelye szerinti számbavétel alapján tekintve a gépipar aránya az ipari termelési értékből a két iparosodottabb dunántúli régióban meghaladja a 70%-ot, az e téren is vezető Komárom-Esztergom megyében a 90%-ot közelíti. Ha ekkora részesedést nem is ér el, de Észak-Magyarországon szintén fontos szerepet tölt be a gépipar, melyen kívül a térségben a Borsod-Abaúj-Zemplén megyei vállalkozások révén a vegyipar is jelentősnek tekinthető. A két alföldi régióban és Dél-Dunántúlon hagyományosan nagy az élelmiszeripar szerepe (Csongrád megyében az ipari termelés 44%-át adja). Az energiaipar Dél-Dunántúl iparában mutat jelentős részesedést (főleg Tolna megyében), de ez a többi ágazat alacsony produktumának is köszönhető. Közép-Magyarország esetében a gépipar és a vegyipar emelkedik ki, együttesen az ipari termelés kétharmada koncentrálódik e két ágazatban.

Az egy alkalmazottra jutó ipari termelés megyei rangsora*, 2006



A legalább 50 főt foglalkoztató vállalkozások székhely szerinti adatai alapján.

2006-ban tovább csökkent az iparban foglalkoztatottak száma, az előző évekhez hasonlóan elsősorban a könnyűipari ágazatok voltak érintettek e téren. A létszámcsökkenés Közép-Magyarországon és Dél-Dunántúlon volt viszonylag számottevő, a többi régióban az iparban foglalkoztatottak száma az előző évhez képest nem változott jelentősen.

Az **egy alkalmazottra jutó termelés** értéke megyénként 12 és 67 millió forint között szóródott. A megyék közül folyó áron egyedül Somogy megyében jutott kisebb termelési érték egy alkalmazottra az előző évhez képest. A legnagyobb termelékenység-emelkedést a dinamikus ipari fejlődést mutató térségekben (Fejér, Jász-Nagykun-Szolnok, Heves megye) regisztrálták. A kiemelkedően magas értéket elérő megyékben (Komárom-Esztergom, Győr-Moson-Sopron) a multinacionális, nagyobb tőkeellátottságú, technikai színvonalú és kisebb fajlagos élők munkaidényű gépipari vállalatok a meghatározóak (Komárom-Esztergom megyében egy gépipari alkalmazott átlagosan közel 100 millió forint termelési értéket állított elő 2006-ban). A megyei rangsorban legnagyobb visszaesést a csökkenő termelékenységgel Somogy produkálta.

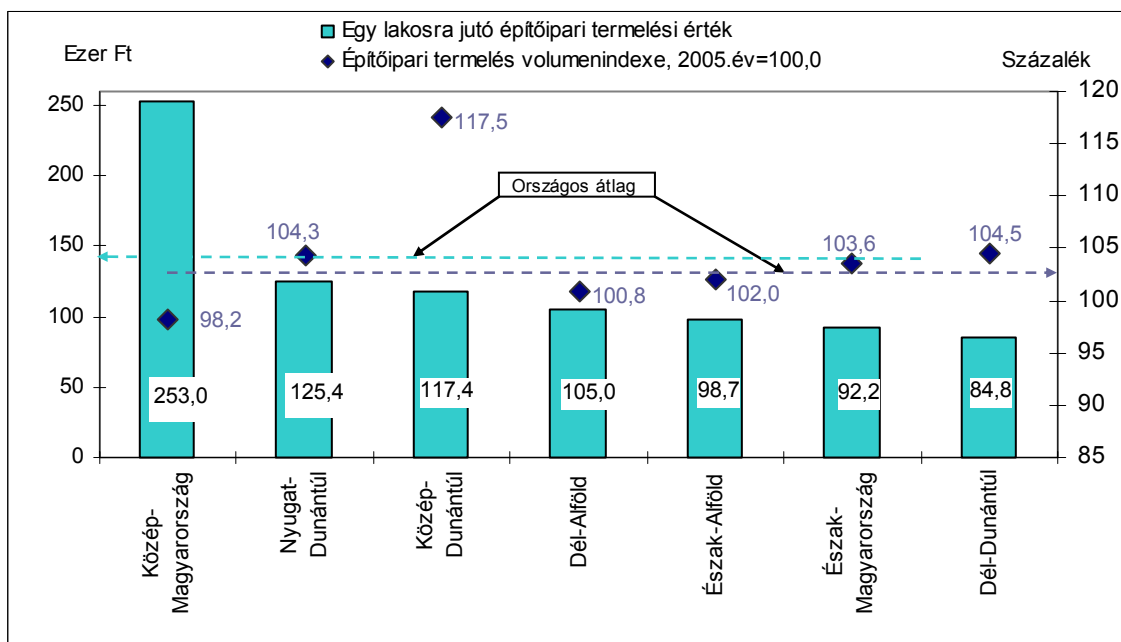
Építőipar

Az ezredforduló óta eltelt időszakban az **építőipari termelés** tartós növekedése ment végbe, amely különösen a 2002. és a 2005. években volt dinamikus, 17–18%-os mértékű. Ezt 2006-ban mérsékeltebb – közel 2%-os – bővülés követte.

A változásban meghatározó, hogy – a legalább öt főt foglalkoztató, a székhely szerint odatartozó építőipari vállalkozások termelése alapján – az építési munkák mintegy felét előállító közép-magyarországi szervezetek produktuma, 2%-kal elmaradt az egy év azelőtti magas bázistól. Ugyanakkor Közép Dunántúlon 17–18%-os, és a többi vidéki régióban is 1–5%-os növekedés volt jellemző.

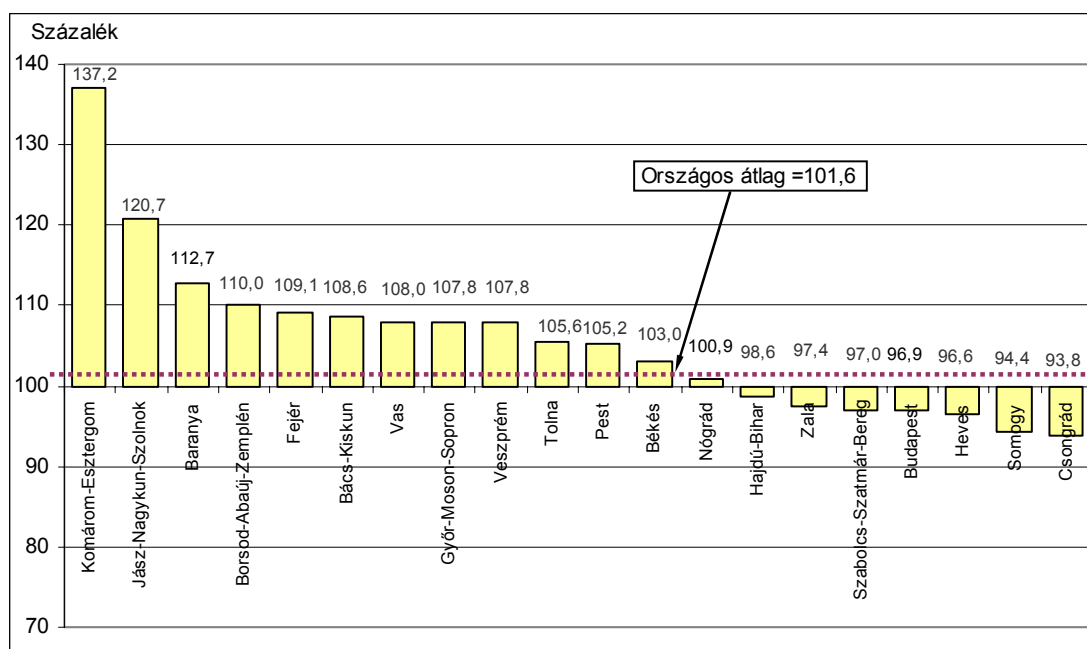
Lényeges változás a régiók **egy lakosra vetített építőipari termelés** szerinti rangsorában 2006-ban nem történt. A többi régió mutatóját jóval felülmúló Közép-Magyarország után a sorban most is második a nyugat-dunántúli régió. Észak-Magyarország és Dél-Dunántúl pedig szintén változatlanul az utolsó két helyet foglalja el. A közép-dunántúliak viszont dinamikus termelésfelfutásuk révén a 2005. évi ötödikről előreléptek a harmadik helyre, megelőzve a két alföldi régiót. Az első régió népességarányos termelése a másodiknak kétszerese, a rangsor végén lévőknek pedig háromszorosa, akárcsak egy évvel korábban. A hat vidéki régió közötti különbségek azonban ennél jóval kisebbek.

Az építőipari termelési érték és a termelés volumenének alakulása régióinként, 2006



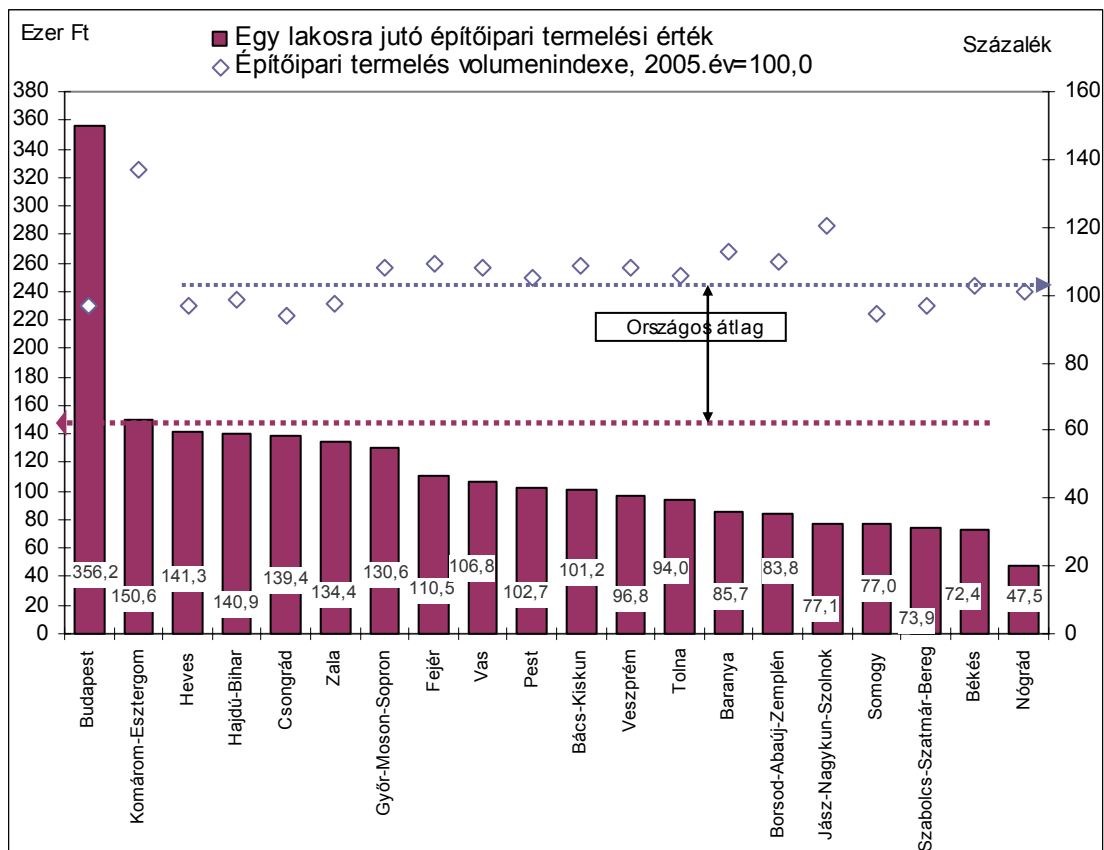
A régiókon belül a megyék mintegy kétharmadában 1–37% közötti, a többiben és–Budapesten pedig 1–6%-os csökkenést regisztrálhattak az egy évvel korábbihoz képest. A 2005-ben még kiemelkedő felfutást produkáló három megye (Baranya, Hajdú-Bihar, Heves), valamint a főváros közül csak Baranya végzett 2006-ban is az élvonalban (harmadikként), ezúttal feleakkora (mintegy 13%-os) termelésnövekedéssel. A Baranyát megelőző Komárom-Esztergom és Jász-Nagykun-Szolnok ugyanakkor egy évvel korábban még az ország mérsékeltbb növekedést mutató feléhez tartoztak, 2006-ban viszont jelentősen – 21, illetve 37%-kal – nagyobb volument állítottak elő, mint a megelőző évben.

Az építőipari termelés volumenindexe, 2006 (2005.év=100,0)



Az egy lakosra vetített építőipari termelés tekintetében Közép-Magyarország kiemelkedő építőipari teljesítménye a fővárosnak köszönhető (a 2006. évi termelési volumenének csökkenése mellett is), Pest a megyék sorában a középmezőnyben foglal helyet. A Nyugat-Dunántúl stabil második helye Zala, Győr-Moson-Sopron és Vas megyék 6.,7. és 9. helyéből adódik. A Közép-Dunántúl harmadik helyre felkerülését Komárom-Esztergom 37%-os termelésfelfutása eredményezte, mely megye az egy lakosra jutó építőipari termelése alapján a hetedikről a fővárost követő második helyre került. A két alföldi régióban és Észak-Magyarországon a legnagyobb és a legkisebb építőipari teljesítményűek közé tartozó megyék egyaránt jelen vannak. Dél-Dunántúl megyéi közül viszont az egy főre vetített építőipari teljesítmény alapján a legjobbnak számító Tolna is csak a 13. helyen állt.

Az építőipari termelési érték és a termelés volumenének alakulása megyénként, 2006



2006-ban az építménycsoportok tevékenysége eltérően változott. Az épületek építésének volumene 4%-kal nőtt a lakásépítések csökkenése ellenére, mivel az ipari, kereskedelmi és irodaépület építés fokozódott. Az egyéb építményeké viszont 7–8%-kal elmaradt a megelőző évi magas bázistól.

2006-ban a beruházások nem érték el a megelőző évi szintet, tovább folytatódott az ipari fejlesztések és a lakásépítések csökkenése, a kisebb beruházási részarányt képviselő ágazatok 2005-ben növekedésnek induló fejlesztései visszaestek, az állami szolgáltató ágazatokban pedig mérsékeltebb ütemben folytatódtak. A jelentős súlyú ágak közül csak a szállítás, raktározás, posta és távközlés mutatott az egy évvel azelőttinél jobb beruházási teljesítményt, de a növekedés a korábbiaknál szerényebb – 5–6%-os – mértékű volt. Az egyéb építmények – melynek negyedét az útépitésekből adódó építőipari teljesítmények teszik ki – mérséklődésük ellenére Magyarországon az uniós aránynál jóval magasabb részesedésűek (45%, az EU 34%-os arányával szemben).

Miközben Magyarország **bruttó hazai terméke** 2006-ban 3,9%-kal növekedett, az építőipar által elállított hozzáadott érték 3,1%-kal mérséklődött 2005-höz képest, és a nemzetgazdaságon belüli súlya 4,1%-ot tett ki.

Mezőgazdaság

A mezőgazdaság (erdő- és vadgazdálkodással, valamint halgazdálkodással együtt) a megtermelt **bruttó hazai termék**hez országos szinten 2005-ben 4,3%-kal járult hozzá. 2006-ban az előzetes adatok szerint az ágazatban 6%-kal csökkent a hozzáadott érték, tehát folytatódott a rekordtermést hozó 2004. év utáni mérséklődés.

Az Alföld gazdaságának – természeti adottságából következően – a mezőgazdaság fontos alkotóeleme. Az ide tartozó régiók közül is kiemelkedik Dél-Alföld, ahol – a 2005. évi adatok alapján – az összes bruttó hozzáadott érték 12%-át ebben a nemzetgazdasági ágban állították elő, de Észak-Alföldön is 9%-át. A dunántúli régiók közül Dél-Dunántúlon legjelentősebb a mezőgazdasági termelés, ahol a fent említett arány 10%-os volt. Nyugat-Dunántúlon e nemzetgazdasági ág adta a bruttó hozzáadott érték 6%-át, míg Közép-Dunántúlon és Észak-Magyarországon pedig egyaránt 5–5%-át. Közép-Magyarországon a főváros mezőgazdaságának nem számottevő volta miatt az ágazat GDP-hez való hozzájárulása a legalacsonyabb.

A mezőgazdaság **bruttó termelésének volumene** a 2004. évi kiemelkedő (23%-os) növekedést követő két évben visszaesett, 2005-ben 8–9%, 2006-ban ennél kisebb mértékű, 2,2%-os csökkenést regisztráltak az előző évhez képest. A változást alapvetően a gabonafélék hozama határozta meg, amely még így is viszonylag magas szinten maradt.

A növényi termékek bruttó termelési értéke 2004-ben 49%-kal növekedett, 2005-ben viszont 13%-kal, 2006-ban pedig 2%-kal maradt alatta az előző évinek. Az állattenyésztésben a 2000. év óta tartó csökkenés az elmúlt évben is folytatódott, a bruttó termelés 3%-kal volt alacsonyabb a megelőző évinél. Mivel megyei vagy regionális részletezettségű értékadatok és az ezekből számított volumenindexek nem állnak rendelkezésre, ezért ezek hiányában a fontosabb növények terméseredményei és az állatállomány alakulása alapján alkothatunk képet a területi különbségekről.

A **szántóföldi növénytermesztésben** a gabonafélék területe a 2004. évet követően kismértékben (2–3%-kal) ugyan, de fokozatosan csökkent. Betakarított területük 2006-ban országosan 4%-kal volt kisebb a 2001–2005. évek átlagánál, mely mögött túltermelési problémák is állhatnak. Ebből következően a könnyen értékesíthető olajos magvú növények termesztése iránt nőtt meg a termelési kedv: 2006-ban a napraforgó területe egyötöddel, a repcéé pedig egyharmaddal volt több a 2001–2005 közötti évek átlagánál. A szerkezetváltás irányába mutató tendencia fő oka a kalászosok termelési technológiájának nagyobb sérülékenysége, az őszi és a kora tavaszi gyakran kedvezőtlen időjárás vetési munkákat nehezítő hatása. A gabonaféléken belül ugyanakkor a kukorica ágazati pozícióját a nagyobb termésbiztonság és az átlaghozam kisebb mértékű ingadozása erősítette, melyet jól mutat területének a 2000-es évekhez viszonyított 3%-os növekedése.

Az országosan felvázolt vetésszerkezeti változások – az időjárás termést befolyásoló hatásán túl – tükröződnek a hozamokban is. Búzából összesen 4,4 millió tonna termett, 710 ezer tonnával, 14%-kal kevesebb, mint egy évvel korábban. A termésmennyiség csökkenése általános volt, minden régiót, azon belül pedig Bács-Kiskun és Baranya kivételével minden megyét érintett. Az általában vezető pozícióban levő dél- és közép-dunántúli régiókban voltak 2006-ban is a legjobbak az egységnyi területen elért búzahozamok (4870 kg/ha ill. 4520 kg/ha).

**A termésmennyiségek és a termésátlagok alakulása régióként, 2006
(2005. év=100,0)**

(százalék)

Megnevezés	Közép-Magyarország	Közép-Dunántúl	Nyugat-Dunántúl	Dél-Dunántúl	Észak-Magyarország	Észak-Alföld	Dél-Alföld	Ország összesen
Termésmennyiség								
Búza	81,4	91,4	94,2	92,0	82,3	73,0	89,1	86,1
Kukorica	111,9	89,9	88,2	94,3	79,5	94,9	94,5	93,3
Cukorrépa	83,6	77,5	73,9	71,2	70,2	79,3	52,0	72,5
Napraforgómag	86,8	97,7	111,5	111,8	92,8	105,3	118,7	105,1
Repce	117,3	170,2	132,5	112,8	95,1	97,3	121,4	118,1
Burgonya	115,2	92,5	83,8	90,3	63,9	72,7	90,0	87,5
Termésátlag								
Búza	91,8	94,6	96,7	97,0	83,7	79,0	92,0	90,2
Kukorica	97,4	88,8	85,6	92,0	84,9	92,5	91,6	90,9
Cukorrépa	100,5	84,5	82,3	92,7	83,2	92,2	96,6	89,0
Napraforgómag	97,2	101,3	98,8	112,0	92,6	97,2	105,9	100,5
Repce	98,1	107,5	104,1	109,8	86,0	91,0	114,1	101,3
Burgonya	119,6	114,2	132,1	112,0	104,4	105,2	104,3	110,5

A másik legjelentősebb gabonaféléből, a kukoricából 8,4 millió tonna termett az országban, ami közel 7%-kal elmaradt az előző évi rekordtól, de még így is a valaha mért második legnagyobb termés hazánkban. A hektáronkénti 6,9 tonnás átlaghozama 9%-kal kevesebb volt a 2005. évinél. Az egységnyi területre jutó termésmennyiség minden régióban elmaradt a korábitól, az országos átlagnál nagyobb mértékben Észak-Magyarországon, valamint Nyugat- és Közép-Dunántúlon. A legjobb eredmény 2006-ban (7820 kg/ha) is, akár csak korábban, a Dél-Dunántúlon volt jellemző.

A legnagyobb volumencsökkenés a feldolgozó-kapacitás jelentős szűkítése miatt a cukorrépa vertikumban ment végbe. Termésmennyisége 2,5 millió tonna volt, csaknem 1 millió tonnával (27%-kal) kevesebb, mint a megelőző évben. A cukorrépa termesztés visszafogása minden régióban általános volt, de kirívóan a Dél-Alföldön, ahol majdnem felére csökkent a termés, miközben fajlagos hozama csak 3%-kal volt alacsonyabb az előző évinél. A Kabai Cukorgyár 2006-os bezárása ellenére a legtöbb répa még mindig az Észak-Alföldről (900 ezer tonna) származott, de számottevő a Nyugat-Dunántúlon betakarított (640 ezer tonna) mennyiség is. A legkevesebb nyersanyag-felvásárlásra Észak- és Közép-Magyarországon kerülhetett sor.

Napraforgóból 2006-ban az országban 1,2 millió tonna termett, 5%-kal több, mint egy évvel korábban, az akkorival közel azonos termésátlag mellett. Termésmennyisége négy régióban (Dél- és Észak-Alföld, Dél- és Nyugat-Dunántúl) 5–19% között növekedett. 2005-höz képest legkisebb növekmény Észak-Alföldön, a legnagyobb pedig Dél-Alföldön volt. A többi három régióban az olajos mag termésének előző évhez viszonyított csökkenése 2–13% között alakult, legkevésbé Közép-Dunántúlon, leginkább Közép-Magyarországon esett vissza.

A repce területe és termésmennyisége 17–18%-kal nőtt egy év alatt. A két északi fekvésű régió kivételével mindenütt több termett. A legkiemelkedőbb (70%-os) hozamnövekedés Közép-Dunántúlon volt.

A burgonya vetésterülete 2006-ra 23 ezer hektárra csökkent, ez a statisztikai megfigyelés óta regisztrált legkisebb burgonyaterület az országban. A felszedett gumó mennyisége 574 ezer tonna volt, 13%-kal kevesebb, mint 2005-ben. A 2006. évinél alacsonyabb burgonyatermés nem volt az utóbbi évtizedekben, így mennyisége csak importtal kiegészítve fedezi a hazai szükségletet. A termés csökkenés Közép-Magyarország kivételével régióként általános volt, nagysága 8–27% között szóródott. Az előbbi mérték Közép-Dunántúlra, míg az utóbbi Észak-Alföldre volt jellemző.

Az állattenyésztésben az előző években tapasztalt csökkenő tendenciák többségében folytatódtak. A 2006. év végi adatok alapján kevesebb szarvasmarhát és juhot tartottak, valamint mérséklődött a tyúkfélék állománya is, viszont nőtt a sertések száma.

Az ország szarvasmarha-állománya az elmúlt évek során folyamatosan csökkent. 2006-ban összességében a Közép-Magyarországon és Nyugat-Dunántúlon mért 5–5%-os növekedés, valamint a többi régióban végbement 1–6%-os mérséklődés egyenlegeként létrejött 1%-os fogyás következtében év végére 702 ezret tett ki a hazai szarvasmarha-állomány.

A sertések száma az országban az elmúlt tíz évben 5,5 és 3,9 millió között változott. Az utóbbi egy év alatt 4%-os növekedés eredményeként érte el a 4 milliót az állomány. Egyedszám gyarapodást Dél- és Észak-Alföldön, stagnálást Közép-Magyarországon regisztráltak, míg a többi régióban fogyás volt tapasztalható.

Az ország juhállománya 1,3 millió volt 2006. december elején, 8%-kal kevesebb, mint egy évvel korábban. A régiók közül gyarapodott a juhok száma Nyugat-Dunántúlon (24%-kal), Észak-Alföldön (7%-kal) és Közép-Dunántúlon (1%-kal). A többi régióban 8–39% közötti volt az egyedszám csökkenés közötti szóródás.

2006 decemberében a baromfiállomány zömét – 76%-át – kitevő tyúkféle az országban 30 millió volt, számuk egy év alatt 5%-kal lett kevesebb. Észak-Magyarországon, Nyugat-Dunántúlon ugyanakkor nőtt a számuk, a legnagyobb (13%-os) csökkenés pedig Dél-Dunántúlon következett be.

**Az állatállomány alakulása régióként, 2006. december 1-jén
(2005. december 1.=100,0)**

Megnevezés	Közép-Magyarország	Közép-Dunántúl	Nyugat-Dunántúl	Dél-Dunántúl	Észak-Magyarország	Észak-Alföld	Dél-Alföld	Ország összesen
Szarvasmarha	105,4	97,8	104,8	94,3	95,2	97,6	99,3	99,2
Sertés	99,8	94,6	93,4	98,7	93,0	107,2	113,6	103,5
Juh	61,5	100,8	123,8	91,9	91,7	103,2	83,3	92,4
Tyúkféle	92,1	91,7	102,8	87,4	108,9	95,1	94,1	95,0

A régiók mezőgazdaságának 2006. évi teljesítményét illetően a szántóföldi növénytermesztésben az előző években tapasztalt rangsor csak néhány esetben módosult egy-egy helyezéssel, ami utal ezen ágazat természeti adottságok általi nagyfokú determináltságára. Továbbra is megállapítható, hogy a legjelentősebb szántóföldi növényekből a legtöbb termés az alföldi régiókból származik, majd Dél-, Nyugat- és Közép-Dunántúlról. Az állattenyésztést, az állomány nagysága szerint nézve szintén kiemelkedik

Észak- és Dél-Alföld. Figyelemre méltó, hogy míg a szarvasmarha- és sertésállomány volumene szerinti régiórangsorok évek óta változatlanok, addig a juhnál és a tyúkféléknél 2006-ban is némi átrendeződés ment végbe.

Összességében a természetes eredmények alapján valószínűsíthető, hogy 2006-ban a régiók szintjén is általánosan kissé csökkent a mezőgazdaság bruttó hazai termékhez való hozzájárulása. Legkevésbé Nyugat-Dunántúlon várható e hatás megjelenése a régió gazdasági produktumában (a növénytermesztés hozamainak egyes fajoknál tapasztalt növekedése, valamint az állatfajok zömének állománybővülése eredményeként), leginkább pedig Észak-Magyarországon (ahol a tyúkfélék kivételével általános volt a visszaesés).

A GAZDASÁGI TELJESÍTMÉNYEKET BEFOLYÁSOLÓ NÉHÁNY FONTOSABB TÉNYEZŐ

Beruházás

A **beruházások volumene Magyarországon** a 2000-es évek első felében változó ütemben ugyan, de folyamatosan emelkedett, 2006-ban ugyanakkor az előzetes adatok szerint 2%-kal csökkent. A változást alapvetően a feldolgozóipar és – a lakásépítéseket is felölelő – ingatlanügyletek beruházásának mérséklődése, valamint az útépitések alakulásával összefüggésben a szállítási ágazat korábbiaknál mérsékeltebben növekvő fejlesztései magyarázzák, melyek együttesen az investíciók változatlanul meghatározó részét, mintegy kétharmadát jelentették.

A beruházások volumene 2000–2006 között összességében 28%-kal, a GDP-hez hasonló ütemben nőtt, és 2006-ban annak 20%-át tette ki.

A gazdasági szervezetek által megvalósított beruházásokat **megvalósulási helyük** szerint tekintve 2000–2004 között a területi különbségek – az átlagosnál jóval kedvezőbb helyzetű – főváros és a vidék viszonylatában még mérséklődtek. Növekvő fejlesztések mellett ugyanis azok folyamatosan csökkenő része jutott a fővárosba, a vidék részesedése így 70%-ról 76%-ra nőtt. A 2005. évi adatok azonban ismét a fővárosi koncentráció erősödését jelezték, hiszen Budapest intenzívebben fejlődött, mint a vidék, melynek részaránya 74%-ra esett vissza. A vidék növekedése egyenetlen volt, miközben folyó áron Nyugat-Dunántúlon és Észak-Magyarországon csökkenés, a többi régió mindegyikében az országos beruházási árindexet meghaladó, Közép-Dunántúl és Észak-Alföld esetén pedig kiemelkedően magas növekedés zajlott.

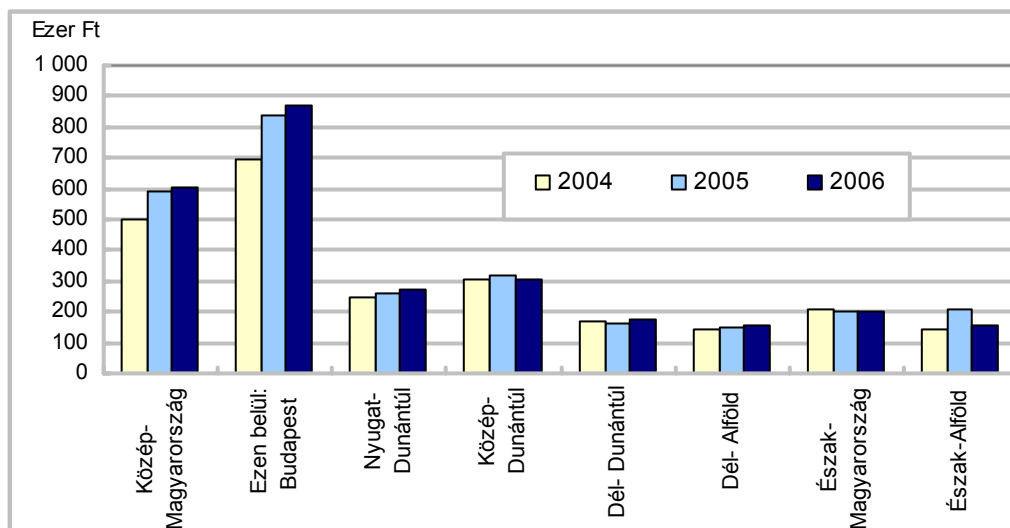
Az eltérő ütemű fejlődés hatására 2005-ben a vidéki régiók részesedése a beruházásokból két térség kivételével csökkent. Ugyanakkor a fejlesztéseknek a korábbiaknál érzékelhetően nagyobb része (16%-a) jutott a Közép-Dunántúlra és – a beruházási érték alacsony szintje miatt a kiemelkedő növekedés ellenére csak kissé – növelte részesedését Észak-Alföld.

A 2006. évi területi folyamatok bemutatására jelenleg a **beruházó székhelye** szerinti adatok alapján van mód. E körben a fővárosi szervezetek szerepe még inkább kiemelkedik, hiszen az investíciók közel felét végezték, vagyis a vidéki telephelyű beruházások megvalósításában is fontos szerepet játszottak. A székhely szerinti régiónkénti adatok folyó áron vagy csökkenést, vagy növekedés esetén rendre kisebb emelkedést mutattak az országos beruházási árindexnél, vagyis az összehasonlító áron mért beruházási tevékenység minden régió vállalkozásaira kiterjedően visszaesést jelzett. Eközben néhány megyében igen jelentős növekedés történt (Nógrádban az ipar, Hevesben az ipar, az építőipar, a szállítás, Győr-Moson-Sopronban az ipar, a szállítás, Veszprémben pedig az ipar, a szállítás és a kereskedelem révén).

A fővárosi székhelyű szervezetek beruházása kissé bővült folyó áron, a vidékieké azonban csökkent, így Budapest részaránya nagyobb lett a beruházási értékből, mint egy évvel korábban. A változás főként Észak-Alföld vállalkozásainak terhére következett be, melyek részesedése 10%-ról 7%-ra esett vissza, és kissé mérséklődött a közép-dunántúliaké is. A többi régióban stagnáló, vagy mérsékelten növekvő részarány alakult ki. Az észak-alföldi arány-csökkenésben – ahogyan 2005-ben a kiugró növekedésben is – elsősorban a Hajdú-Bihar megyei székhelyű, szállítási ágazatba sorolt vállalkozások beruházási tevékenységének visszaesése volt meghatározó, amely ágazatban – ahogyan ezt már jeleztük – az útépitések is megjelennek.

A beruházó székhelyén történő számbavétel alapján a **fejlesztések régiókénti fajlagos szintje**, vagyis egy lakosra jutó értéke szerinti eltérés a szélső értékek tekintetében növekedett. A legmagasabb fővárosi érték a legalacsonyabb észak-alföldinek, illetve dél-alföldinek 5,6-szeresére volt, szemben a 2004. évi 4,8-szeres aránnyal. A területi különbségek alakulása szempontjából nem elhanyagolható momentum az sem, hogy folyamatos és jelentősebb értékű növekedést csak Közép-Magyarország és Nyugat-Dunántúl, vagyis a legfejlettebbek közül valók mutattak.

**Egy lakosra jutó beruházási teljesítményérték* folyó áron
(régiók sorrendje az egy főre jutó GDP alapján)**



* A beruházó székhelye szerinti számbavétel alapján.

A beruházások **anyagi-műszaki összetételét** tekintve a gépbeszerzések Nyugat- és Dél-Dunántúl, az építések pedig Közép-Magyarország és Dél-Alföld kivételével folyó áron is csökkenést mutattak, és legnagyobb mértékben az észak-alföldi székhelyű vállalkozások építési beruházásai estek vissza.

A korábbihoz hasonlóan a kevésbé fejlett régiókban általában a gépberuházások kisebb részarányt képviseltek, mint a fejlett térségekben. E megállapítás alól az egyik kivételt Közép-Magyarország jelenti, abból adódóan, hogy beruházási struktúrája nagymértékben eltér a vidékitől, ami leginkább a főként építési jellegű beruházásokat produkáló szállítási ágazat magasabb, és az ipar alacsonyabb arányában mutatkozott meg. A másik kivétel a gyengén fejlett ipari jellegű Észak-Magyarország, ahol a fejlett térségekéhez közeli volt a gépberuházási arány.

A jelentős fejlesztési értéket képviselő szállítási ágazat dinamikus növekedése befolyással volt arra, hogy az utóbbi években csökkent a gépberuházások részaránya, ezen belül azonban vidéken növekedett és az átlagosnál magasabb (56%) volt.

Egy-egy térség fejlődésében a vállalkozások investícióinak kiemelkedő szerepe van, hiszen a fejlesztések mintegy nyolctizedét 2006-ban is a **versenyszféra** által uralt ágazatok produkálták, bár részarányuk kissé mérséklődött. A versenyszféra ágazatainak beruházásai – folyó áron tekintve – növekedést csak Nyugat- és Dél-Dunántúlon, valamint Dél-Alföldön mutattak, az előbbi két régióban a beruházási árindexet meghaladót, az utóbbiban az alatti. A vállalkozói kör részaránya változatlanul a két legfejlettebb vidéki régióban, Nyugat- és Közép-Dunántúlon a legmagasabb, a többiben kivétel nélkül átlag alatti volt.

A közösségi szolgáltató ágak fejlesztései ugyanakkor összességében jelentős növekedést mutattak, területileg eltérő irányú és mértékű változások eredményeként, melyek közül – értékét tekintve is – a fővárosi növekedés érdemel kiemelés.

Beruházási teljesítményérték* főbb adatai és az egy lakosra jutó GDP

Területi egység	Beruházási teljesítményérték			Ezen belül		Egy lakosra jutó	
	2004	2005	2006	a gépberuházások aránya, %	a versenyszférába tartozó szervezetek beruházásainak aránya, %	beruházás, 2006	GDP, 2005
	milliárd Ft					az országos átlag %-ában	
Budapest	1 177	1 424	1 481	40,7	76,8	273,4	213,4
Pest	240	256	257	52,3	81,9	69,1	89,2
Közép-Magyarország	1 417	1 680	1 738	42,5	77,5	190,2	163,2
Fejér	113	133	133	64,3	87,5	97,3	95,7
Komárom-Esztergom	171	158	129	69,6	93,3	128,7	114,3
Veszprém	59	65	77	63,6	81,2	66,0	74,7
Közép-Dunántúl	342	356	339	66,1	88,3	96,0	94,0
Győr-Moson-Sopron	139	151	169	72,0	91,4	119,8	111,1
Vas	64	66	64	61,5	83,5	75,7	94,6
Zala	41	43	42	42,9	74,5	44,3	85,5
Nyugat-Dunántúl	244	261	274	65,2	87,0	86,0	99,2
Baranya	80	70	75	47,8	84,0	59,1	72,6
Somogy	52	52	56	41,1	73,9	52,9	65,7
Tolna	35	38	38	54,6	78,3	48,7	69,1
Dél- Dunántúl	167	160	168	47,1	79,4	54,4	69,4
Borsod-Abaúj-Zemplén	178	162	139	57,9	76,9	60,4	68,7
Heves	64	67	79	65,9	87,5	77,6	69,9
Nógrád	19	22	31	50,5	62,3	44,7	50,5
Észak-Magyarország	261	251	249	59,5	78,5	62,2	65,9
Hajdú-Bihar	112	183	113	44,0	72,5	64,5	74,2
Jász-Nagykun-Szolnok	56	67	62	50,5	73,0	48,1	62,1
Szabolcs-Szatmár-Bereg	53	74	63	47,6	70,8	34,0	54,7
Észak-Alföld	221	323	238	46,7	72,2	48,7	63,6
Bács-Kiskun	62	73	77	46,8	80,6	45,2	67,0
Békés	56	49	45	44,8	73,4	36,6	59,5
Csongrád	77	80	85	36,5	62,3	63,2	76,3
Dél- Alföld	195	203	208	42,1	71,5	48,4	67,8
ORSZÁG ÖSSZESEN	2 848	3 233	3 214	48,8	78,9	100,0	100,0
Ezen belül : a vidék	1 671	1 809	1 734	55,6	80,7	64,8	77,1

*A beruházó székhelye szerinti számbavétel alapján.

Vidéken a versenyszféra ágazatai együttesen a fővárosinál nagyobb visszaesést mutattak, miközben itt a közösségi szolgáltató ágak beruházása csak mérsékelt (beruházási árindex alatti mértékben) növekedett.

A versenyszféra ágazatainak vizsgálatánál célszerű a fővárost és a vidéket külön választani, hiszen az egyes ágazatok súlya igen eltérő, akárcsak az ágazati változások iránya és mértéke.

Az ipari beruházások – folyó áron – csak a nyugat- és a dél-dunántúli szervezetek körében bővültek valamelyest, a fővárosiaknál igen nagymértékben visszaestek, és az ágazat fejlesztései összességében is mérséklődtek. Ugyanakkor a szállítás, raktározás, posta, távközlés ág beruházása Észak-Alföld szervezeteinek kivételével valamennyi régióban növekedett.

Beruházási teljesítményérték a versenyszféra ágazatai szerint, 2006

Területi egység	Össze- sen	Ezen belül					
		a verseny- szféra ágazataiba	a mező- gazda- ságba	az iparba, építő- iparba	a kereske- delem, javításba	a szállítás, raktározás, posta, távköz- lésbe	az ingatlan- ügyletek, gazdasági szolgál- tatásba
tartozó szervezetek							

Milliárd Ft

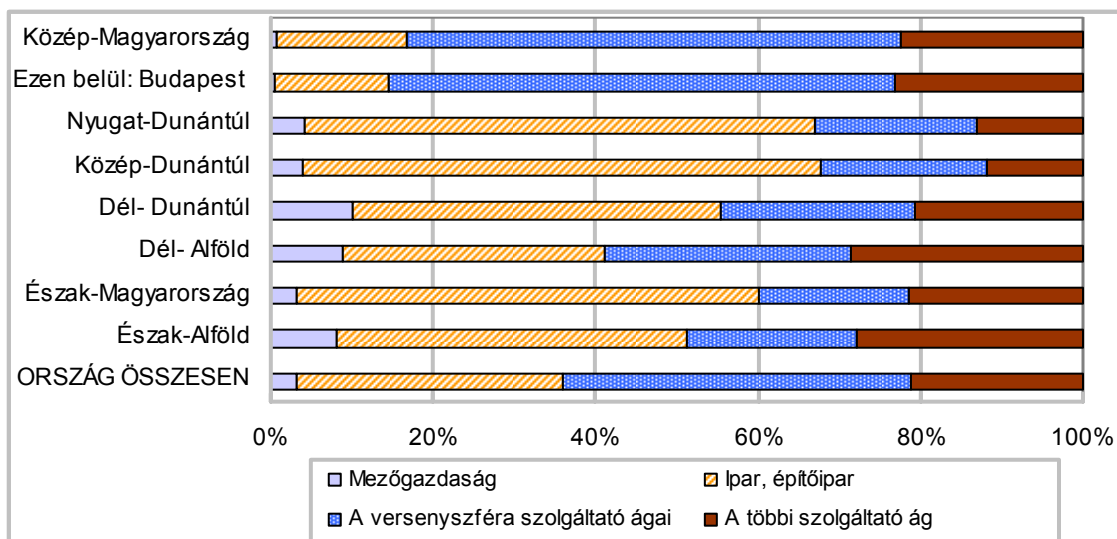
Főváros	1 481,0	1 136,7	5,9	208,7	97,3	598,5	147,2
Vidék	1 733,5	1 398,2	95,4	845,0	184,3	183,1	71,8
ORSZÁG							
ÖSSZESEN	3 214,5	2 534,9	101,3	1 053,6	281,3	781,5	219,1

A 2005. évi százalékában (folyó áron)

Főváros	104,0	98,4	142,7	64,8	78,2	128,6	86,7
Vidék	95,8	94,2	80,2	93,9	111,1	80,8	133,4
ORSZÁG							
ÖSSZESEN	99,4	96,0	82,3	86,3	97,0	113,0	97,9

A jelentősebb arányt képviselő ágazatok közül az ingatlanügyletek összességében tapasztalt visszaesése a fővárosi székhelyű szervezetek ez irányú tevékenységének változását jelzi, miközben a vidéki régiókban növekedés volt jellemző, a tevékenység kétharmada azonban a fővárosra koncentrált.

Beruházási teljesítményérték* megoszlása gazdasági áganként, 2006 (régiók sorrendje az egy főre jutó GDP alapján)



*A beruházó székhelye szerinti számbavétel alapján.

A kereskedelem fejlesztései vidéken igen különböző változások eredményeként összességében növekedtek, a fővárosban és országosan viszont csökkentek. A mezőgazdasági beruházások a vidéki régiókban képviseltek nagyobb értéket, melyek mindegyikében mérséklődtek.

Külföldi befektetések

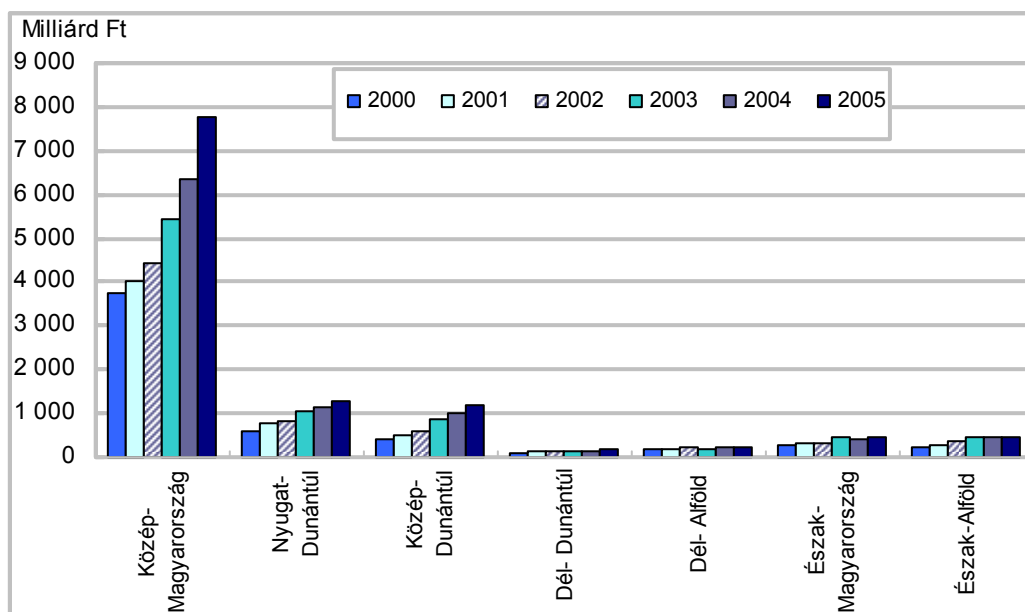
A **külföldi befektetők** jelentőségét mutatja, hogy az utóbbi éveket tekintve Magyarországon a vállalati szféra bruttó hozzáadott értékének mintegy négytizedét a részben, vagy teljes egészében külföldi tulajdonban lévő vállalkozások állították elő.

A hazánkban működő külföldi tőke állománya 2003 óta igen intenzíven bővül, ezen belül 2005-ben 19%-kal emelkedett. Piaci értéken 2000-hez képest 2,1-szeresére növekedett, és a tőke állománya 2005 végén 11,8 billió forintot tett ki.

A nemzetgazdaság egészét tekintve a **külföldi befektetések ágazati megoszlásában** csak kisebb arányelmozdulás történt 2005 során. A legnagyobb terület, a feldolgozóipar részaránya 42%-ra mérséklődött, miközben az ingatlanügyletek, gazdasági szolgáltatás ágé 18%-ra, a kereskedelemé 12%-ra emelkedett, amit a pénzügyi tevékenység követett 10%-kal.

A vállalkozás székhelyén történő számbavétel alapján **területi bontásban** a külföldi működő tőke állományának változása igen eltérő ütemű volt.

**A külföldi befektetések, piaci áron
(régiók sorrendje az egy főre jutó GDP alapján)**



A külföldi befektetők által leginkább érdekelt Közép-Magyarországon változatlanul lendületes (legnagyobb mértékű) a növekedés, és Nyugat-, valamint Közép-Dunántúlon is folyamatos a bővülés. A fejletlenebb régiókban ugyanakkor a befektetések alacsony szintje miatt a nagyobb mértékű változások is csak kissé mozgatják a tőke nagyságát, így a dél-dunántúli és észak-magyarországi 2005. évi nagyobb növekedés összességében kis változást hozott. A két alföldi régióban viszont csökkent az állomány, mivel e térségek csaknem minden megyéjében kevesebb külföldi tőke működött a megelőző évinél.

A növekedést mutató vidéki régiókon belül területileg koncentrált volt a bővülés, összességében is figyelemre méltó emelkedés az egyébként is jelentősebb befektetésekkel rendelkező Győr-Moson-Sopronban, Komárom-Esztergomban, Pest és Fejér megyében, valamint Borsod-Abaúj-Zemplénben történt.

Külföldi befektetés gazdasági áganként, 2005. év végén

Területi egység	Összesen	Ebből				
		ipar	kereskedelem, javítás	szállítás, raktározás, posta, távközlés	pénzügyi közvetítés	ingatlanügyletek, gazdasági szolgáltatás
Milliárd Ft						
Főváros	6 184,8	1 298,0	737,5	875,9	1 201,2	1 743,5
Vidék	5 398,7	4 085,1	637,7	314,4	8,7	369,2
ORSZÁG						
ÖSSZESEN	11 583,5	5 383,1	1 375,1	1 190,4	1 209,9	2 112,8
Változás 2004. év végéhez képest, milliárd Ft						
Főváros	1 373,6	234,0	151,6	110,9	171,7	562,0
Vidék	437,9	346,9	223,3	98,6	-9,9	-121,1
ORSZÁG						
ÖSSZESEN	1 811,5	580,9	375,0	209,5	161,8	441,0

Vidéken a növekedés döntően az iparba irányult – a kereskedelem szintén jelentős bővülése mellett –, Közép-Magyarországon (ezen belül a fővárosban) viszont az ingatlanügyletek ágba, miközben a kereskedelemben, a szállításban és a pénzügyi közvetítésben is számottevő volt. A külföldi befektetés – a mérleg szerinti eredményt is tartalmazó saját tőke alapján – vidéken a pénzügyi közvetítés és az ingatlanügyletek ágban visszaesett.

2005. évi változások tehát tovább erősítették a főváros és a vidék, valamint a vidéki térségek közötti különbséget.

A külföldi befektetések nagyfokú koncentrációját mutatja, hogy régiók szintjén az egy lakosra jutó befektetés a szélsőértékek, vagyis Közép-Magyarország és Dél-Alföld vonatkozásában 17-szeres arányt mutatott, a legmagasabb fővárosi érték pedig 60-szorosa volt a legkisebb értéket mutató Tolna megyeinek.

Kutatás, fejlesztés¹

Magyarországon a kutatási-fejlesztési ráfordítások az ezredforduló óta évről évre mérséklődő ütemben, de az infláció mértékét – 2003-2004 év kivételével – meghaladóan növekedtek. 2005-ben a kutatásra és fejlesztésre fordított összeg megközelítette a 208 milliárd forintot, ami folyó áron 14,5%-kal több, mint egy évvel korábban, így a ráfordítások GDP-hez viszonyított aránya az előző évi 0,89%-ról 0,95%-ra emelkedett. (Az EU tagállamainak átlagában ez az arány lényegesen magasabb, 1,9% volt 2004-ben.) A kutatási ráfordításokon belül a beruházások növekedése következtében némileg átalakult a felhasználás szerkezete, valamelyest csökkent a tevékenységhez kapcsolódó költség jellegű (személyi, dologi stb.) kiadások aránya, amelyek azonban így is a kiadások több mint nyolctizedét teszik ki. A költségvetés szerepe a pénzügyi források között tovább mérséklődött, de változatlanul meghatározó (49%) maradt, a vállalkozások növekvő (39%-os), valamint a külföldi és egyéb hazai források évek óta stagnáló (11%-os) súlya mellett.

¹ A kutatás-fejlesztésre 2006. évi adatai az elemzés időpontjában még nem álltak rendelkezésre.

A K+F tevékenység régiók szerinti megoszlását változatlanul a rendkívül nagymértékű közép-magyarországi – azon belül fővárosi – koncentráció jellemezte. E régióban működik a kutatóhelyek 48 %-a és a teljes munkaidejű dolgozókra átszámított kutatói létszám 65%-a.

Kutatóhelyek száma, kutató-fejlesztő helyeken foglalkoztatottak, 2005

Régió	Kutatóhelyek	Összes foglalkoztatott	Ebből: kutató, fejlesztő
		teljes munkaidejű dolgozóra átszámított létszáma	teljes munkaidejű dolgozóra átszámított létszáma
ORSZÁG ÖSSZESEN	2 516	23 239	15 878
Megoszlás, %:			
Közép-Magyarország	47,8	63,4	65,1
Közép-Dunántúl	6,4	5,0	5,1
Nyugat-Dunántúl	7,5	4,2	4,2
Dél-Dunántúl	8,2	5,8	5,3
Észak-Magyarország	5,6	4,1	4,1
Észak-Alföld	11,9	8,4	8,0
Dél-Alföld	12,6	9,1	8,2

A fővárosban 2005-ben a kutatási ráfordítások 63%-át használták fel, így Közép-Magyarország részesedése az országosból 67% körül alakult. Közép-Magyarország tehát továbbra is megtartotta vezető szerepét a kutatás-fejlesztésben, noha a kutatók e régióban történő koncentrációja kissé gyengült.

A régiók eltérő népességszámát is figyelembe véve, vagyis az egy lakosra jutó ráfordításokat vizsgálva, a K+F tevékenység intenzitása Közép-Magyarországon az átlagos közel két és félszerese volt, amely lényegesen kiugróbb, mint ahogyan azt akár a felsőoktatásban betöltött szerepe, akár gazdasága teljesítőképessége alapján várnánk, hiszen mind a felsőoktatás nappali tagozatos hallgatóinak számát, mind a GDP-t népességarányosan tekintve mindössze 1,6-szoros az előnye az országos átlagok értékeihez képest. A többi régióban rendre átlag alatti a ráfordítások egy lakosra számított értéke és különösen kedvezőtlen Észak-Magyarországon, valamint Dél- és Nyugat-Dunántúlon. (Ez utóbbi régióban a K+F tevékenységre 2005-ben egyötödével kevesebbet fordítottak, mint egy évvel korábban, és ugyancsak visszaesett a Közép-Dunántúl K+F ráfordításainak összege is, a csökkenés üteme itt 10% körüli.)

Az egy lakosra jutó kutatási kiadások régiók szerinti rangsora eltér a GDP alapján számított fejlettségi rangsortól. Közép-Dunántúl megelőzi Nyugat-Dunántúlt, annak ellenére is, hogy felsőfokú oktatási potenciálja jóval gyengébb, valószínűsíthetően azzal összefüggésben, hogy vállalkozásai kiemelkedő fejlesztési tevékenységet folytatnak. Az egyik legelmaradottabb régió, Észak-Alföld relatíve jó pozíciója elsődlegesen a kiterjedt felsőfokú oktatással, annak irányultságával függ össze, részben pedig gazdasága ágazati struktúrájával.

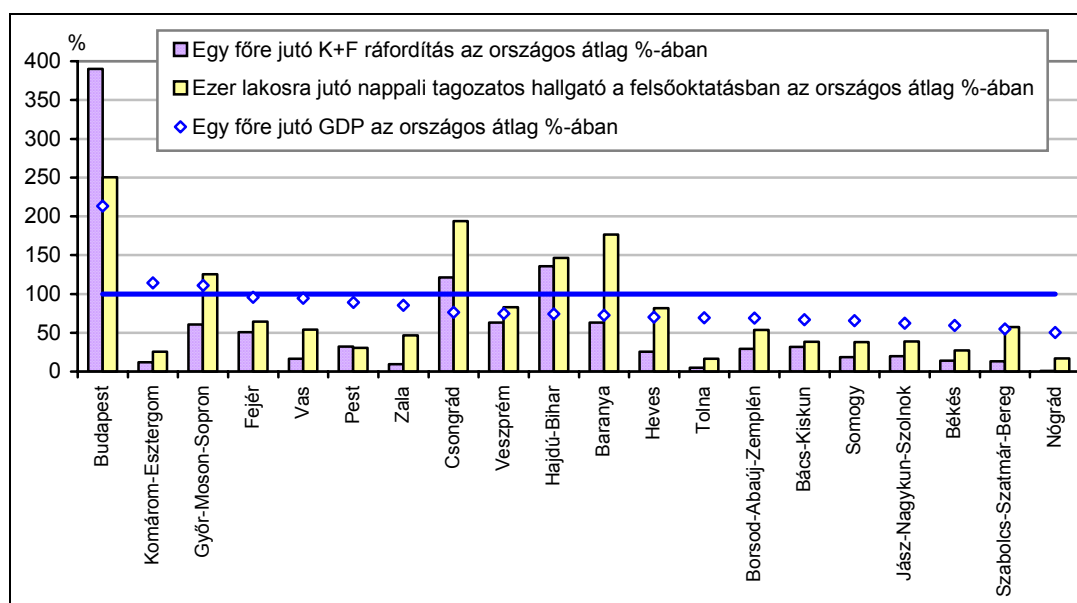
A kutatás-fejlesztés ráfordításai*, felsőfokú oktatási intézményben tanulók, egy főre jutó GDP

Régió	K+F tevékenység ráfordításai					Ezer lakosra jutó hallgató ^{a/} a felsőfokú oktatásban	Egy főre jutó GDP
	megoszlás, %		millió Ft	egy lakosra			
	2004	2005		ezer Ft	az országos átlag %-ában		
			2004		2005	2005	
Közép-Magyarország	67,5	69,4	138 789,8	48,7	245,6	161,2	163,2
Közép-Dunántúl	6,3	4,8	9 673,4	8,7	43,9	59,5	94,0
Nyugat-Dunántúl	4,8	3,4	6 736,6	6,7	33,9	83,3	99,2
Dél-Dunántúl	3,3	3,2	6 458,5	6,6	33,4	89,5	69,4
Észak-Magyarország	2,7	2,9	5 890,3	4,7	23,4	54,5	65,9
Észak-Alföld	8,5	9,0	17 913,3	11,7	58,7	84,3	63,6
Dél-Alföld	6,9	7,3	14 658,2	10,8	54,7	84,1	67,8
ORSZÁG ÖSSZESEN	100,0	100,0	200 120 ^{b/}	19,8	100,0	100,0	100,0

*A kutatáshoz, kísérleti fejlesztéshez kapcsolódó egyéb tevékenységek (szolgáltatások, termelés stb.) ráfordításai nélkül. a/ Nappali tagozaton. b/ A területre nem bontható adatok nélkül.

A kutatások ráfordításait tekintve a legszerényebb összeget mutató Észak-Magyarországon a legalacsonyabb az ezer lakosra jutó felsőfokú oktatási intézményben tanuló hallgatók száma, a képzésben a műszaki jelleg dominál, és a régió – egy főre jutó GDP-ben mért – gazdasági teljesítménye is viszonylag gyenge.

A K+F tevékenység, a felsőoktatás és a gazdasági teljesítmény relatív nagysága, 2005 (megyék sorrendje a GDP alapján)



A megyénkénti adatok szintén azt támasztják alá, hogy a gazdaság ereje, struktúrája, a felsőfokú képzés súlya, annak jellege egyaránt fontos tényezők a K+F tevékenység területi különbségeinek alakulásában.

2005-ben a kutatási tevékenység ráfordításainak 84%-át a költség jellegű (személyi, dologi stb.) kiadások, fennmaradó részét a fejlesztési tevékenységet szolgáló beruházások (építések, gépbeszerzések, szoftver vásárlások) tették ki. Regionális összehasonlításban a kutatási tevékenység ráfordításainak költség-beruházás összetételében nem mutatkoznak jelentős eltérések. A tárgyi eszközök beszerzésére, bővítésére fordított összegek ráfordításokon belüli legnagyobb – 19%-os – aránya Észak-Alföldön volt tapasztalható, a legkisebb – 10%-os – beruházási hányad pedig Nyugat-Dunántúlt jellemezte.

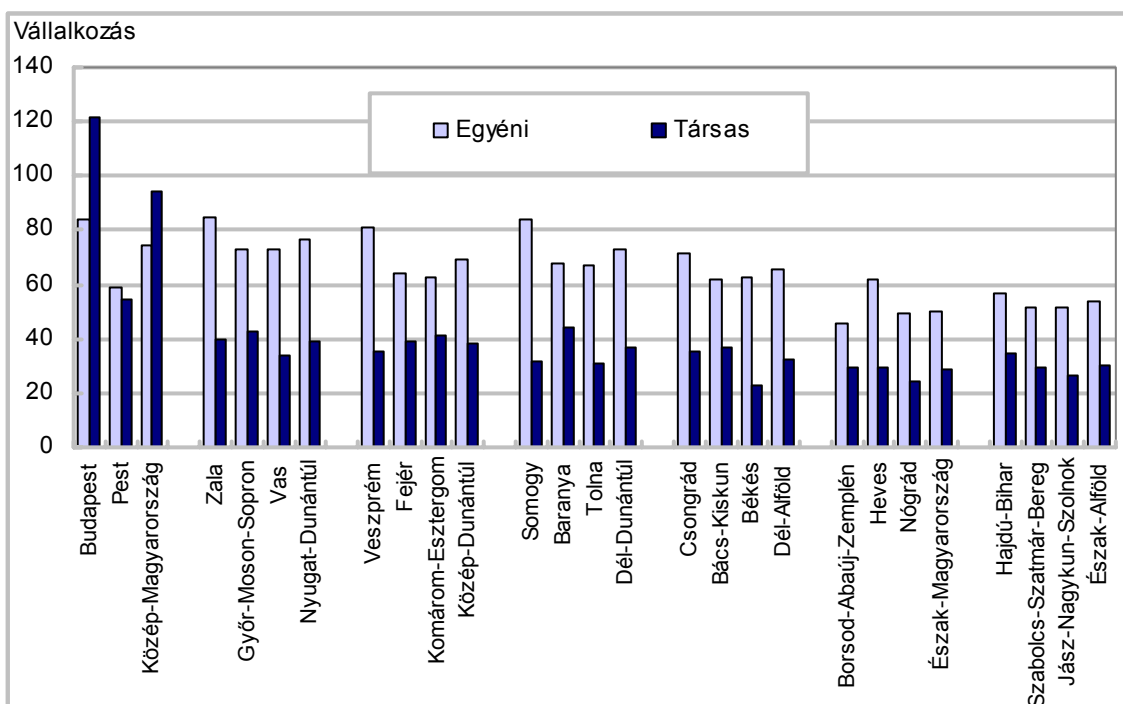
Gazdasági szervezetek

2006-ban Magyarország gazdasági szereplőinek köre – a korábbi tendenciától eltérően – mintegy 23 ezerrel csökkent az előző évhez képest. A bejegyzett szervezetek 93%-át adó vállalkozások száma csaknem 25 ezerrel volt kevesebb a 2005. év végénél, miközben a költségvetési intézményeké stagnált, a nonprofit szervezeteké pedig kétezerrel gyarapodott.

A társas vállalkozások száma ugyan 16 ezerrel nőtt, ez azonban nem ellensúlyozta az egyénié 41 ezres csökkenését.

A vállalkozói hajlandóság – Pest megye kivételével – valamennyi megyében mérséklődött. A legkevésbé érintett régió Közép-Magyarország, ugyanakkor Nyugat-Dunántúlon és Észak-Alföldön 2–3%-kal, Közép-Dunántúlon és Észak-Magyarországon egyaránt 3%-kal, Dél-Dunántúlon és Dél-Alföldön pedig 4%-kal csökkent a vállalkozások száma. A változások a vállalkozói aktivitás terén kialakult területi különbségeket érdemben nem módosították.

Ezer lakosra jutó vállalkozások száma 2006. év végén
(régiók sorrendje az egy főre jutó GDP alapján)



A vállalkozások ágazati megoszlása tekintetében, főtevékenységük alapján a termelő jellegűek száma az átlagosnál nagyobb mértékben, 4%-kal csökkent, így súlyuk valamelyest mérséklődött, mintegy 19%-ot tett ki.

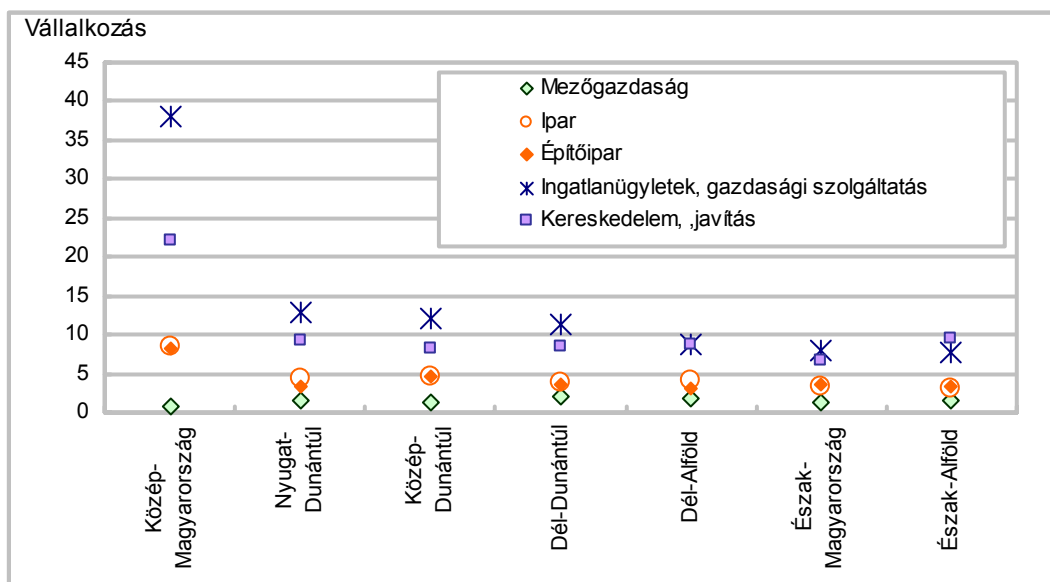
A **mezőgazdasági vállalkozások** száma valamennyi régióban kevesebb lett, az egyénieké átlagosan 5%-kal, a társas vállalkozásoké 2%-kal. (Utóbbiaké néhány megyében – Komárom-Esztergomban, Baranyában és Tolnában – kismértékben gyarapodott.) Az ezer lakosra jutó társas vállalkozások alapján a mezőgazdaság tőkevonzása változatlanul Dél-Dunántúlon volt a legerősebb. Országosan a vállalkozások 4–5%-a irányult az ágazatba.

Az **ipari vállalkozások** körében az egyéniek száma már lényegesen nagyobb mértékben (10–15%-kal) csökkent, mint a társas cégeké, ami tovább erősítette a társas vállalkozások arányát. Ez utóbbiak száma – 2005. évhez hasonlóan – a jelentős ipari potenciált képviselő Közép- és Nyugat-Dunántúl kivételével, az egyénieké pedig valamennyi régióban kevesebb lett. A legtöbb ipari társas vállalkozás ezer lakosra Közép-Magyarországon jutott, mely a legalacsonyabb mutatójú észak-alföldinek csaknem a háromszorosát tette ki.

Az **építőipari** ágazatban az egyéniek 5–11%-os csökkenésének, illetve a társas cégek 3–5%-os növekedésének eredőjeként a társas és egyéni vállalkozások 2005. évi 50–50%-os aránya a társas vállalkozások irányába tolódott el. Az ezer lakosra jutó építőipari társas vállalkozások száma valamennyi régióban nőtt, miközben az egyénieké csökkent.

Az elmúlt év folyamán a meghatározó súlyú szolgáltató szektor vállalkozásainak köre is szűkült, de az átlagosnál kisebb mértékben (2%-kal), így részaránya tovább erősödött. Két legnagyobb ágazatában – az **ingatlanügyletek, gazdasági szolgáltatás**ban és a **kereskedelemben** – az egyéni vállalkozások térvesztése mellett valamennyi régióban bővült a társas vállalkozói kör. Az ingatlanügyletek, gazdasági szolgáltatás tőkevonzása változatlanul Közép-Magyarországon a legerősebb.

**Az ezer lakosra jutó társas vállalkozások száma néhány ágazatban, 2006. december 31.
(régiók sorrendje az egy főre jutó GDP alapján)**



Az egyéni vállalkozások körében elsősorban a főfoglalkozásúak hagytak fel tevékenységükkel, számuk valamennyi régióban mérséklődött, de általános a mellékfoglalkozásúak és a nyugdíjasok számának csökkenése is. Az egyéni vállalkozások mintegy 44%-a biztosított elsődlegesen megélhetést egyéni vállalkozók számára.

A társas vállalkozások két leggyakoribb formája továbbra is a korlátolt felelősségű társaság és a betéti társaság maradt. A korlátolt felelősségű társaságok száma változatlanul nagyobb mértékben (6%-kal) nőtt, a betéti társaságoké alig változott. A korlátolt felelősségű társaságok növekedésében Közép-Magyarország és Közép-Dunántúl dinamikus (7%-os) bővülése játszott szerepet, miközben a változás Észak- és Dél-Alföldön, illetve Dél-Dunántúlon az átlagosnál mérsékeltebb volt.

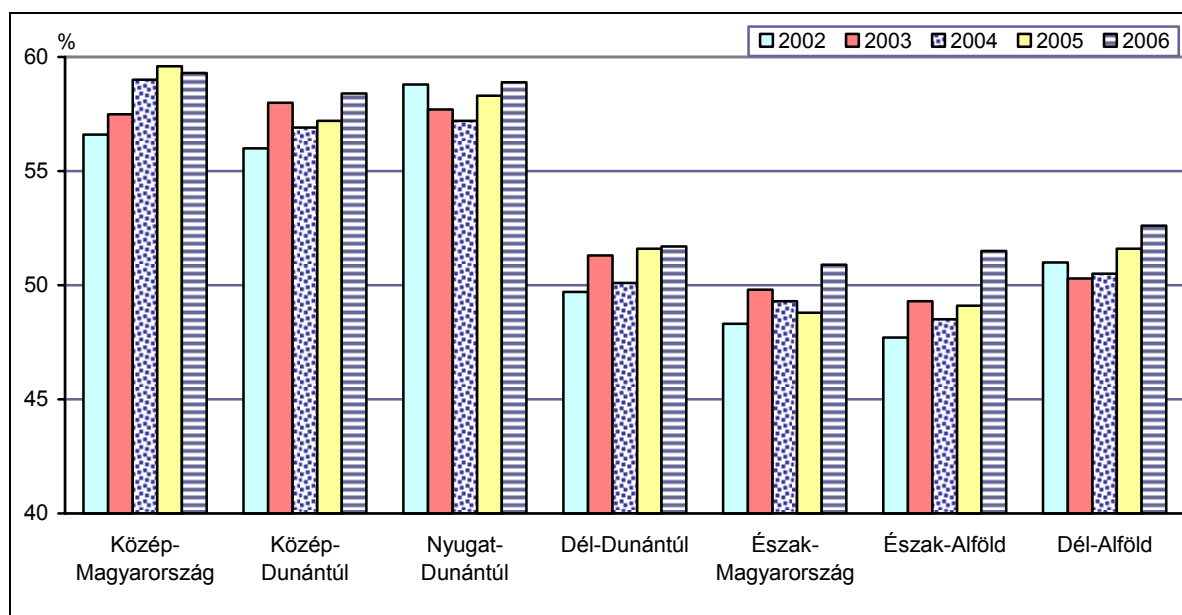
AZ ÉLETKÖRÜLMÉNYEK JELLEMZŐI

A társadalom és a gazdaság területi különbségeit a következőkben a foglalkoztatás és a keresetek vizsgálatával közelítjük meg, majd bemutatjuk a – lakossági jövedelmekkel szoros összefüggést mutató – kereskedelmi ellátás főbb jellemzőit és a lakásépítésben meglévő területi differenciákat.

Foglalkoztatottság

A lakosság körében végzett munkaerő-felmérések adatai alapján országosan a 15-74 éves népesség gazdasági aktivitása az ezredfordulót követő években kismértékben növekedett, a régiókban azonban eltérő módon változott. 2006-ban országosan az ilyen korú népesség 55,3%-a – 4272,5 ezer fő – volt gazdaságilag aktív, azaz foglalkoztatott vagy munkanélküli.

A 15-74 éves népesség gazdasági aktivitása



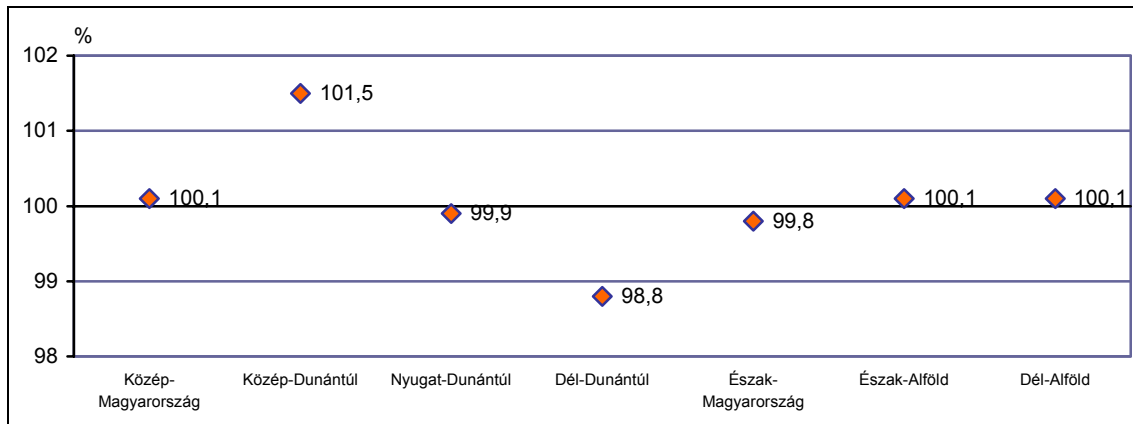
A régiók többségében az elmúlt két-három évben, a népesség gazdasági aktivitása javult, ám a kedvező változások ellenére az ország keleti és nyugati része között jelentős – 8 százalékpontnyi – különbségek tapasztalhatók. A gazdasági teljesítőképesség terén is, de a népesség gazdasági aktivitása szerint is kiemelkedik a közép-magyarországi régió és az északnyugati országrész, ahol a foglalkoztatottak és a munkanélküliek együttes aránya 2006-ban a legmagasabb, 58-60% közötti volt. (különösen Budapesten volt kiugróan magas, 60%-ot meghaladó).

A legalacsonyabb szintű gazdasági aktivitás Észak-Magyarország, Észak-Alföld és Dél-Dunántúl népességét jellemezte, ahol mindössze 51-52%-uk volt jelen a munkaerőpiacon. A kisebb egységek, megyék ilyen típusú mutatói a régióknál szélesebb sávban – 49 és 60% között – mozogtak.

Az utóbbi években országos szinten a gazdasági aktivitással párhuzamosan a foglalkoztatottság növekvő tendenciája vált jellemzővé, 2006-ban a 15-74 éves népesség 51,2%-a tartozott e körbe. A régiók közötti eltérések 11 százalékpontos sávot öleltek fel, a legalacsonyabb szintű 45-46%-os foglalkoztatottságot az észak-magyarországi és az észak-

alföldi régiók adatai mutatták, legmagasabbat, 56%-ot pedig a fővárost is magába foglaló közép-magyarországi régióban mérték.

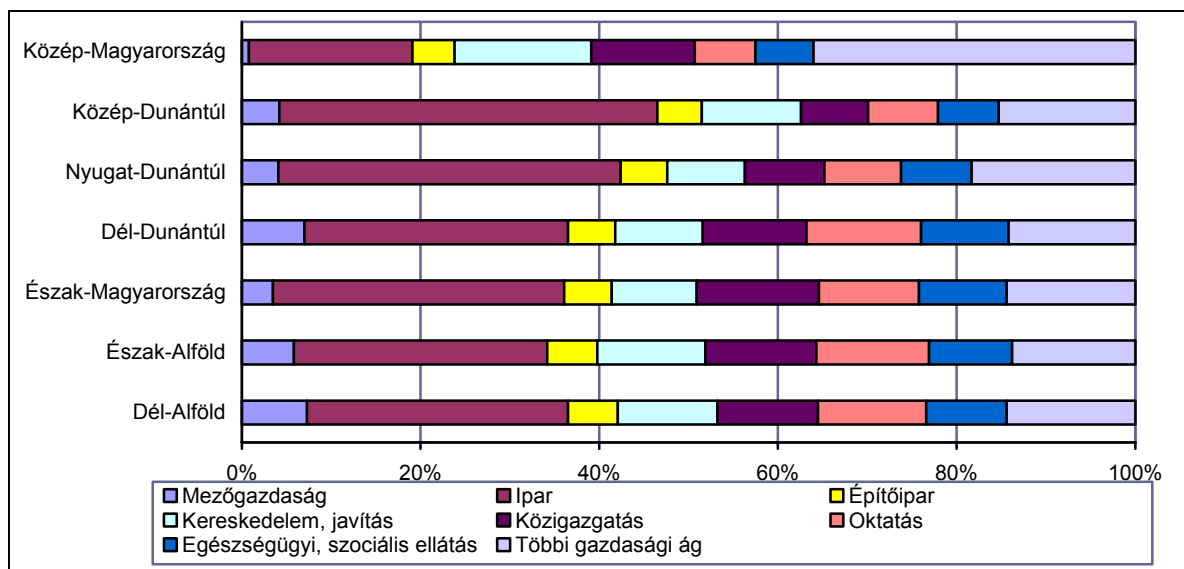
Alkalmazásban állók számának alakulása, 2006*
(előző év = 100,0)



* A 4 főnél többet foglalkoztató vállalkozások, létszámhatártól függetlenül a költségvetési szervek és a kijelölt nonprofit szervezetek székhely szerinti adatai.

A foglalkoztatottakon belül a – 4 főnél nagyobb létszámú vállalkozásoknál, továbbá a költségvetési szerveknél, valamint nonprofit szervezeteknél – alkalmazásban állók száma országosan egy év alatt gyakorlatilag nem változott, és 2006-ban 2790 ezer főt tett ki. A régiók közül a Közép-Dunántúlon 1-2%-kal növekedett, a Dél-Dunántúlon 1%-kal csökkent az alkalmazottak köre, míg a többi térségben lényegében a bázisszint körül alakult.

Az alkalmazásban állók megoszlása főbb nemzetgazdasági áganként, 2006



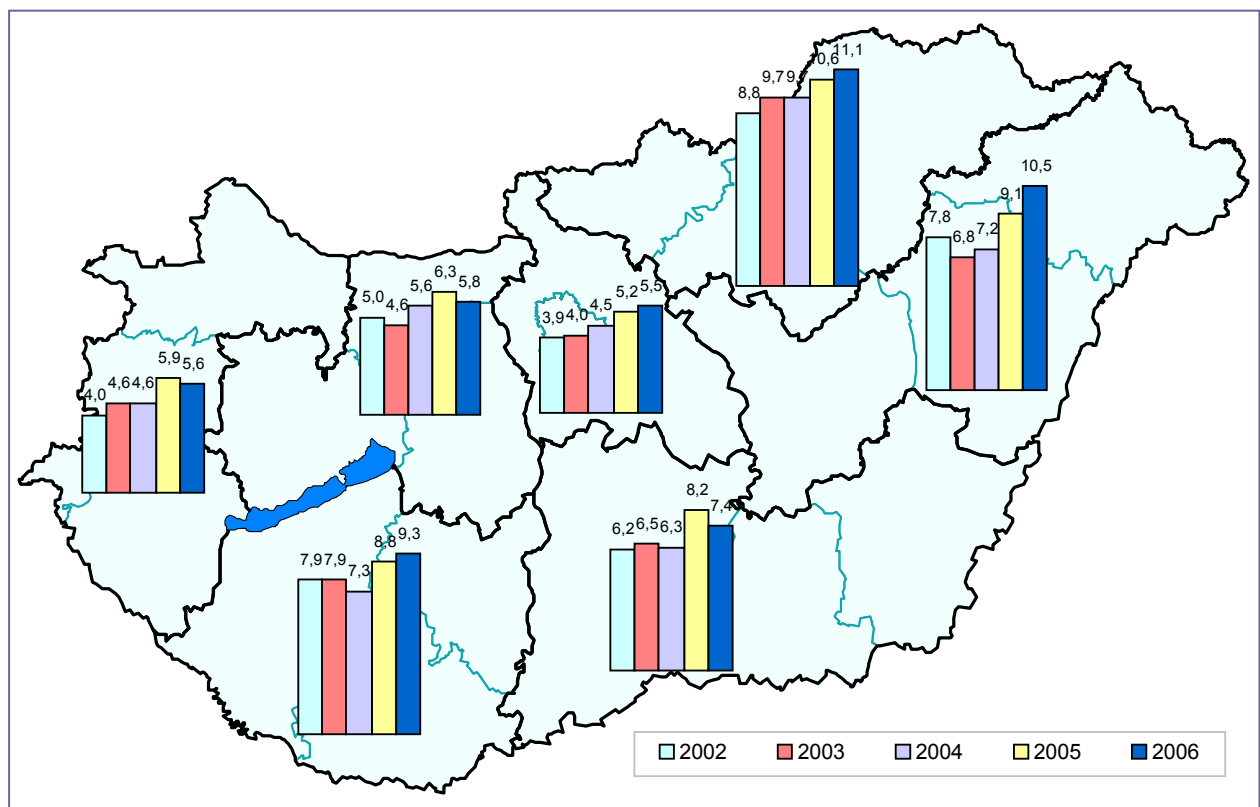
Az ország gazdaságának ágazati, tevékenységi szerkezete, ezen belül a régiók sajátosságai az alkalmazásban állók nemzetgazdasági ágankénti összetételével is megközelíthető. Az elmúlt években a foglalkoztatottság általános színvonalának változása mellett fokozatosan módosult annak ágazati struktúrája is. 2006-ban az alkalmazásban állók 3-4%-a a mezőgazdaságban dolgozott, közel egyharmada ipari, építőipari cégeknél állt alkalmazásban, 64%-uk pedig a szolgáltatás jellegű ágazatokban tevékenykedett.

A közép-magyarországi régió alkalmazottainak ágazati allokációja meglehetősen eltér a többi régióétól: a területet, ezen belül is a fővárost a szolgáltatási ágazatok kimagasló aránya, valamint a termelő ágazatok átlag alatti részesedése jellemzi. A közép- és nyugat-dunántúli régió alkalmazottainak ágazati összetétele is fejlettebb gazdasági szerkezethez közelítő. Mindkét régióban, de különösen Közép-Dunántúlon az ipari ágazat szerepe is igen hangsúlyos a foglalkoztatásban, ez utóbbi 42%-ot kitevő arányával legmagasabb a régiók között. Az Alföld északi és déli régiójában, valamint a Dél-Dunántúlon hagyományosan kiemelkedő szerepe van a foglalkoztatásban a mezőgazdaságnak, az ágazat aránya ezekben a régiókban az országos átlag kétszerese vagy ahhoz közeli.

Munkanélküliség

Az utóbbi néhány évben a munkanélküliek száma és aránya országos szinten emelkedő tendenciát mutatott. A lakossági munkaerő-felmérés adatai alapján a munkanélküliek aránya a gazdaságilag aktív népességben belül a 2002. évi 5,8%-ról – évről évre emelkedve – 2006-ra 7,5%-ra növekedett. A gazdasági fejlettségben, adottságokban meglévő területi különbségek természetesen a munkanélküliséget jelző adatokban is visszatükröződnek.

A munkanélküliségi ráta a régiókban, %*



* A gazdaságilag aktív népességhez viszonyítva.

A munkanélküliség a régiók közül a közép-magyarországi, valamint a közép- és nyugat-dunántúli régióban van jelen a legkisebb mértékben. 2006-ban az állástalanok aránya ezeken a területeken az országos átlag alatt, 6% körül alakult. A munkanélküliség leginkább Észak-Magyarország és Észak-Alföld népességét sújtja, de Dél-Dunántúlon is viszonylag

magas szintű, 9%-ot meghaladó volt. A régiók közötti jelentős különbségeket szemlélteti, hogy a legalacsonyabb értéket jelző közép-magyarországi ráta kétszeresét mérték Észak-Magyarországon.

A területi egyenlőtlenségeket a megyék szintjén részletezett mutatók még markánsabban mutatják. A munkanélküliség által leginkább sújtott terület továbbra is Borsod-Abaúj-Zemplén és Szabolcs-Szatmár-Bereg megye, ahol a gazdaságilag aktív népesség 12-14%-a volt állás nélkül 2006-ban, de az utóbbi két évben Somogy megyében is fokozódott a munkanélküliség, a 15 ezerre növekedett állástalanok száma következtében a munkanélküliségi ráta 11% fölé kúszott. A elhelyezkedés szempontjából legelőnyösebb helyzetű Győr-Moson-Sopron megyében a gazdaságilag aktív népesség mindössze 4%-a tartozott ebbe a körbe. Általánosságban megállapítható, hogy a nyugati megyékben az országos átlagnál alacsonyabb, a keleti és északi megyékben viszont annál magasabb munkanélküliséggel kell szembesülni, és ha kisebb területi egységeket, illetve településeket vizsgálunk, akkor az előzőeknél lényegesen szélsőségesebb arányokat tapasztalhatunk.

A Foglalkoztatási és Szociális Hivatal 2006 decemberében országosan több mint 403 ezer munkanélkülit regisztrált, 17%-kal többet, mint négy évvel korábban. A nyilvántartottak száma az utóbbi évben – 1-2%-kal – csökkent. Az állástalanok régiók szerinti megoszlása is az előzőekben tett megállapításokat támasztja alá. Míg a nyugat-dunántúli régióban 28 ezer volt az állástalanok száma, addig az észak-alföldi régióban ennek közel három és félszerese, vagyis 97 ezer, és az észak-magyarországi régióban is 85 ezret meghaladó számban regisztráltak állás nélkül lévőt.

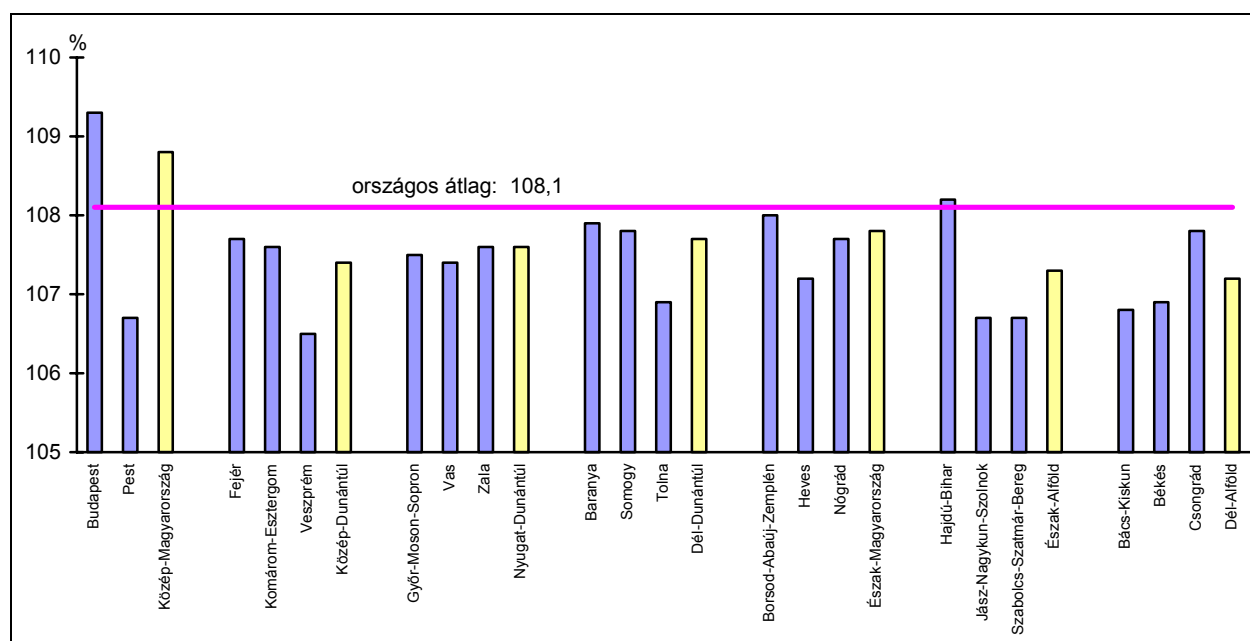
A hazai munkaerőpiac kínálati és keresleti oldalának különbözőségeit mutatja az állástalanok és bejelentett betöltetlen álláshelyek számának alakulása, egymáshoz való viszonya. 2006-ban az előző évhez képest 17%-kal csökkent a cégek által bejelentett munkaerő-igények száma, így az elhelyezkedési lehetőségek – az egy betöltetlen álláshelyre jutó munkanélküliek számával mérve – kedvezőtlenebbé váltak. Gyakorlatilag egy betöltetlen álláshelyre átlagban 15 munkanélküli jutott. Az egyes régiók mutatói rendkívül széles határok között mozogtak. 2006-ban a legelőnyösebb helyzetben lévő közép-magyarországi és nyugat-dunántúli régióban egy betölthető álláshelyre 4-6 munkanélküli jutott, szemben a magas munkanélküliséggel küszködő észak-alföldi, észak-magyarországi és dél-dunántúli régióval ahol 101, 34, illetve 31 állástalan volt számítható egy-egy felkínált üres álláshelyre. Az elhelyezkedési esélyek ily módon történő összehasonlításával a régiók közötti különbségek nagyságrendiek.

Keresetek

Országos szinten 2006-ban a legalább 5 főt foglalkoztató vállalkozások és létszámhatártól függetlenül a költségvetési szervek, valamint kijelölt nonprofit szervezetek alkalmazásban állói havonta átlagosan bruttó 171 ezer forintot kerestek, az előző évinél 8,1%-kal többet.

A keresetek változásának **üteme** a régiók szintjén viszonylag kiegyenlített volt. Az átlagosnál magasabb növekményt a Közép-Magyarországon alkalmazásban állók kaptak, a vidéki régiókban foglalkoztatottak keresetének bővülése 7,2-7,8% közötti sávban szóródott. A legalacsonyabb keresetfejlődés a dél-alföldi régiót jellemezte – ahol a bruttó bérek is országosan a legkedvezőtlenebbek voltak – a legmagasabb ütemben a központi ország rész után az észak-magyarországi régióban nőttek a bruttó átlagkeresetek.

Havi bruttó átlagkeresetek alakulása, 2006*
(2005. év = 100,0)



* A 4 főnél többet foglalkoztató vállalkozások, létszámhatártól függetlenül a költségvetési szervek és a kijelölt nonprofit szervezetek székhely szerinti adatai.

Kisebbségi területek egységeket – a fővárost és a megyéket – összehasonlítva a keresetek változása előbbinél szélesebb sávban szóródott: A fővárosban tapasztalható kimagasló, 9,3%-os növekedés és az ország hét – többnyire legalacsonyabb bruttó átlagkeresetű – megyéjében tapasztalható 6,5- 6,9 % közötti keresetfejlődés között több mint 2%-pont a különbség, így ennek hatására tovább nőtt a főváros előnye. Békés megyében – ahol a legalacsonyabb bérek az alkalmazásban állók számának egyik legnagyobb ütemű csökkenésével párosultak 2006-ban – az alkalmazásban állók a fővárosinak mindössze 60%-át keresték.

Havi bruttó átlagkereset régióként, 2006*

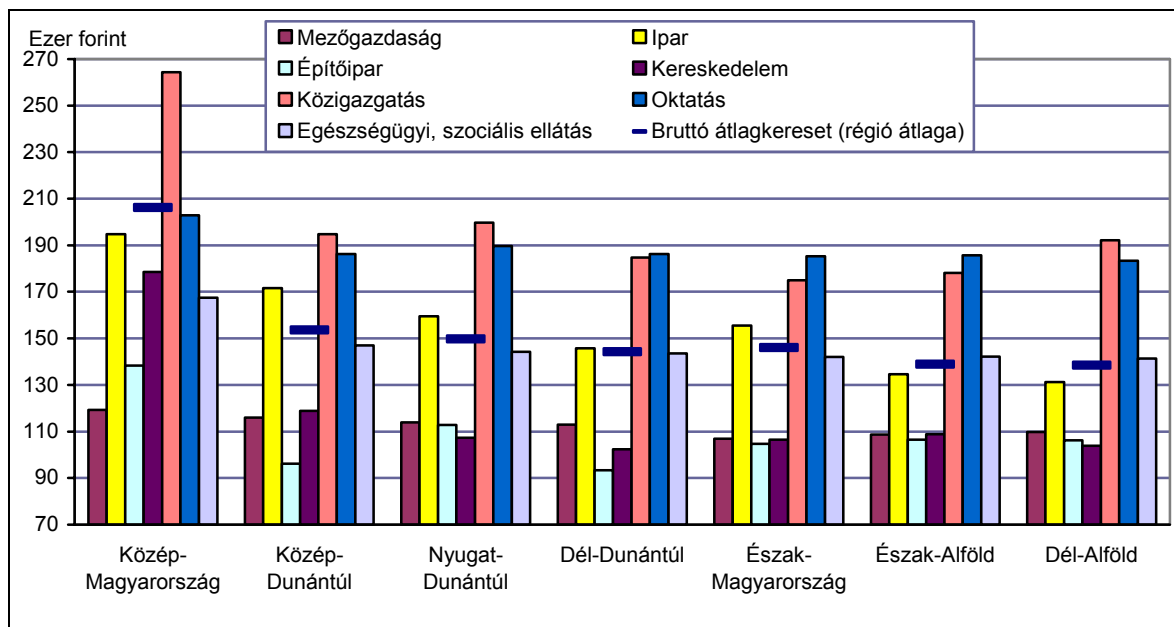
Régió	Forint	Az országos átlag %-ában	2005 = 100,0
Közép-Magyarország	206 150	120,4	108,8
Ebből: Budapest	219 882	128,4	109,3
Közép-Dunántúl	153 566	89,7	107,4
Nyugat-Dunántúl	149 709	87,4	107,6
Dél-Dunántúl	144 285	84,3	107,7
Észak-Magyarország	146 054	85,3	107,8
Észak-Alföld	138 909	81,1	107,3
Dél-Alföld	138 479	80,9	107,2
ORSZÁG ÖSSZESEN	171 239	100,0	108,1

* A 4 főnél többet foglalkoztató vállalkozások, létszámhatártól függetlenül a költségvetési szervek és a kijelölt nonprofit szervezetek székhely szerinti adatai.

Az átlagkeresetek **bruttó összegét** tekintve a régiós különbségek okai között az egyes gazdasági ágak eltérő kereseti viszonyai, valamint a térségek sajátos gazdasági struktúrája egyaránt kifejezésre jut, de egyazon gazdasági ágon belül is igen nagy különbségek

mutathatók ki a régiók között. Közép-Magyarország átlagkeresetei minden gazdasági ágban meghaladják az országos átlagot; legkevésbé a mezőgazdaságban és az oktatásban – 6-6%-kal – a többi ágazatban 10-23%-kal. A vidéki régiók átlagos keresetei között lényegesen kisebb eltérések vannak. A kereseti rangsor élén általában Közép-Dunántúl vagy Nyugat-Dunántúl áll, a legalacsonyabb keresetek váltakozva fordulnak elő Dél-Alföldön, Észak-Magyarországon és Dél-Dunántúlon. Különösen jelentős a különbség a régiók között a versenyszféra egyes ágazataiban, így például az iparban, amelyben másfélszeres hányados számítható a fejlettebb közép-magyarországi, valamint a kevésbé iparosodott két alföldi régió fizetései között. Ezeket a differenciákat az egy lakosra jutó ipari termelés nagysága közötti eltérések is kifejezik, utalva a munkaerő felhasználás hatékonyságában, a termelés technikai színvonalában és az iparszerkezetben meglévő különbségekre. Az átlagkereseteket Közép- és Nyugat-Dunántúlon az ipari átlagkeresetek „húzzák”, ezeken a területeken jelentősebb súlya van a foglalkoztatásban az ipari ágazatnak, mint az alföldi részekben.

A havi bruttó átlagkereset a főbb gazdasági ágakban, 2006



Az egyes ágazatokban kialakult átlagkeresetek közötti szélsőségek megyei szinten még inkább megmutatkoznak. Ebben a megközelítésben a fővárosi közigazgatásban dolgozók 273 ezer forintos bruttó átlagkeresete 3,3-szerese a legalacsonyabb szintet képviselő – Nógrád megyei építőiparban – alkalmazásban állóknak. A főváros után legnagyobb átlagfizetésekkel rendelkező Győr-Moson-Sopron és Fejér megyei foglalkoztatottak kereseti adatait összehasonlítva a legalacsonyabb jövedelmű Békés megyeiekkel, a főbb ágazatok mindegyikében megmutatkozott e dunántúli megyék alkalmazásban állóinak kereseti előnye.

A **nettó átlagkereset** 2006-ban országosan 110 900 forintot tett ki és a bruttó kereset 65%-át érte el. A nettó kereset országosan 7,5%-os emelkedése a fogyasztói árak 3,9%-os növekedése mellett a keresetek reálértékének 3,5%-os javulását jelentette.

A nettó bérek növekedési üteme régióként 6,6-8,2% közötti értéket képviselt, a legmagasabb ütem a központi régiót jellemezte. A vidéki régiók közül a Dél-Dunántúlon és Észak-Magyarországon közelítette meg leginkább az országos átlagot. A megyék között a nettó átlagkeresetek bővülése Hajdú-Biharban (7,4%) és Borsod-Abaúj-Zemplénben (7,2%),

volt legmagasabb, a legalacsonyabb pedig Veszprém megyében (6,0%). Az elmúlt évek tendenciájától eltérően 2006-ban sem a régiók, sem a megyék között nem a keresetek nivellálódása irányába mutattak a változások; az alacsonyabb kereseti lehetőséggel rendelkező régiókban és megyékben a bérek többnyire szerényebb mértékben növekedtek, mint a legmagasabb átlagkeresetű területeken.

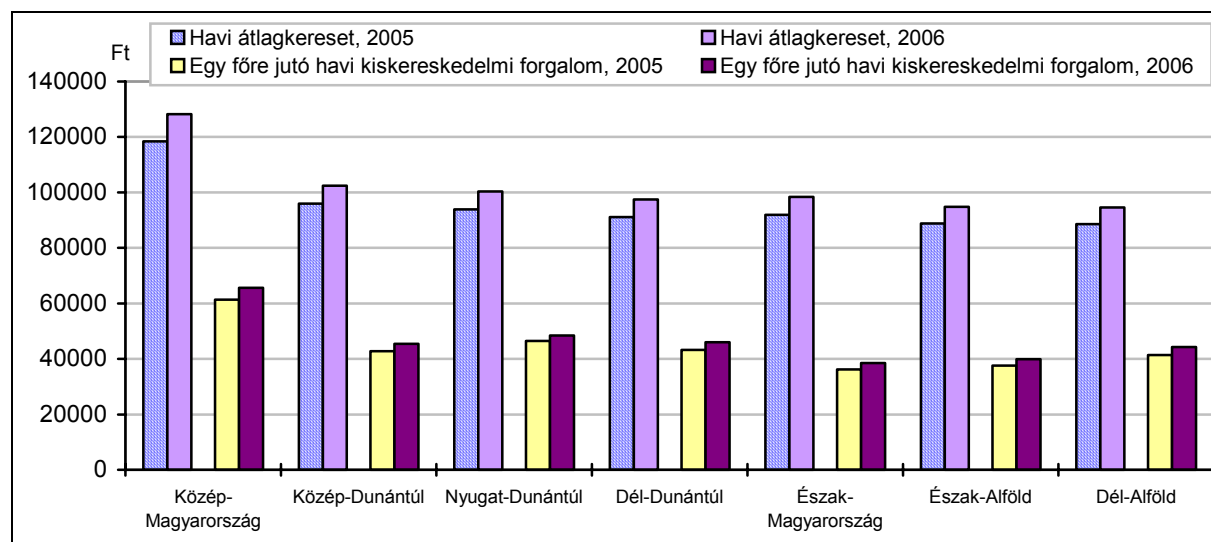
Változatlanul legmagasabb a nettó átlagkereset Közép-Magyarországon (128 200 Ft), ahol összege majdnem 16%-kal nagyobb a nemzetgazdasági átlagnál. A legalacsonyabb keresetekkel – az átlag 85%-ával – Dél-Alföldön (94 500) és Észak-Alföldön (94 800) rendelkeztek az alkalmazásban állók. A fizetési rangsor két szélén helyet foglaló régiók közül a legnagyobb keresetű előnye a legalacsonyabb keresetűvel szemben 36%-ot tett ki, ami az egy évvel korábrinál 2%-ponttal nagyobb különbség.

Kiskereskedelem

A kiskereskedelmi forgalom alakulása a legszorosabb kapcsolatot az adott terület lakossága jövedelmének színvonalával mutatja, de befolyásolja a lakosság demográfiai összetétele, a fogyasztási szerkezet és a fogyasztási szokások, a térségek eltérő idegenforgalmi potenciálja, valamint a terület határmentiségéből adódó bevásárló-turizmus is.

Az országos kiskereskedelmi üzlethálózat és a csomagküldő kereskedelem 2006-ban mintegy 6000,4 milliárd forint értékű terméket forgalmazott, az eladások volumene 4,1%-kal haladta meg az előző évit.

A nettó átlagkeresetek és az egy lakosra jutó havi kiskereskedelmi forgalom területi alakulása



A **forgalom területi megoszlására** 2006-ban a közép-magyarországi régió súlyának további növekedése volt jellemző, az országos kiskereskedelmi forgalomból változatlanul a ez a régió képviseli a legnagyobb részarányt (37,6%). Az ország legfejlettebb régiójában nőtt a legnagyobb mértékben az értékesítés volumene (4,9%-kal). Az egy lakosra jutó forgalom alapján a listavezető Közép-Magyarország és a legalacsonyabb mutatóval rendelkező Észak-Magyarország között 1,7 szeres a különbség. Az előbbi régióban havonta 65-66 ezer, az utóbbiban alig több mint 38 ezer forint kiskereskedelmi forgalom számítható egy lakosra. A 2006. évi adatok alapján az előző évihez képest nem változott a népességarányos

kiskereskedelmi forgalom régiós sorrendje. A „vidéki” régiók között Nyugat-Dunántúl pozíciója a legkedvezőbb 48 ezer forint egy lakosra jutó havi forgalommal, amit sorrendben a másik két dunántúli régió (46-45 ezer forint) követ. A GDP-rangsor utolsó három helyén szereplő (Észak-Alföld, Észak-Magyarország és Dél-Alföld) régiók a fajlagos kereskedelmi forgalom alapján is sorrendben az utolsók.

A kiskereskedelmi ellátás színvonalát és ebből adódóan a lakosság életkörülményeit, közérzetét is jelentősen befolyásolja – a választék és az alkalmazott árak mellett – a kereskedelmi üzlethálózat korszerűsége, területi elhelyezkedése, kapacitása, összetétele. Utóbbi tényezők regionális eltérései a statisztikai információk alapján objektív módon mérhetők.

A hazai kiskereskedelmi üzlethálózatban már a 2006-ot megelőző években az üzletszám telítődés jelei mutatkoztak. Az üzlethálózat bővülése lelassult, és megindult az üzletek intenzív cserélődésének, a szerkezeti átalakulásnak, továbbá a területi és az üzemeltetői koncentráció erősödésének a folyamata. 2006-ban az üzlethálózat elérte a telítődési szintet. Ebben az évben először kevesebb üzletet nyitottak (24 500), mint amennyit bezártak (25 600), így az üzletszám több éve tartó lassuló ütemű növekedését csökkenés váltotta fel. 2006. végén 165 600 kiskereskedelmi üzlet működött az országban, 1100-zal kevesebb, mint egy évvel korábban.

Az üzlethálózatban történt változás eltérően módosította a régiók ellátottságát. 2006-ban öt régióban szűkült az üzletállomány, legnagyobb mértékben (485-tel) az észak-magyarországi régió hálózata csökkent, az észak-alföldi és dél-dunántúli régiókban 300-400 közötti üzletszám csökkenésről számolhatunk be, míg az országos tendenciával ellentétben a közép-magyarországi, valamint a dél-alföldi régióban nőtt az üzletek száma (336-tal illetve 79-cel). Ezzel párhuzamosan tovább erősödött az üzlethálózat területi koncentrációja. 2006. év végén az üzletek 30%-a működött Közép-Magyarországon, míg az Észak- és Dél-Alföld aránya 14-15%, a többi régióé 10-11% között alakult. A területi egységek üzlethálózatból való részesedése arányaiban megfelelt a népesség területi megoszlásának.

Az üzletek összesített alapterülete ugyanakkor folyamatosan emelkedett, 2006-ban 2,6%-kal lett nagyobb. Az átlagos alapterület gyorsuló ütemben nőtt, és 2006 végén 107 négyzetmétert tett ki. A változások mögött a nagy alapterületű egységek további terjeszkedése állt. A hipermarketek hálózata 2006 folyamán 17 egységgel gyarapodott, jelentősebben, mint eddig bármikor. Az év végén 108 ilyen létesítmény működött az országban. A bevásárlóközpontok száma 5 egységgel, 69-re emelkedett. Az üzletszám gyarapodásánál nagyobb ütemben – mintegy 446 ezer m²-tel – növekedett 2006-ban az üzletek alapterülete, így év végére megközelítette a 18 millió m²-t.

A kiskereskedelmi üzletek átlagos alapterületére vonatkozó régiós szintű adatok 2006. szeptember 30-i állapot szerint állnak rendelkezésre, mely alapján a legnagyobbak a dél-alföldi üzletek (112 m²), sorrendben utána a közép-magyarországi és a dunántúliak következnek. A legkisebb üzletek Észak-Alföldön, Dél-Dunántúlon és Észak-Magyarországon találhatóak. Az átlagos alapterület régiónkénti különbségei szoros kapcsolatot mutatnak az üzlethálózat tevékenységcsoportok szerinti összetételével: azokban a régiókban, ahol a non-food kategóriába sorolt üzletek átlagosnál nagyobb részarányban vannak jelen, általában az üzletek átlagos alapterülete is nagyobb.

Ezer lakosra legtöbb bolti alapterület Nyugat-Dunántúlon (1892 m²), legkevesebb Észak-Magyarországon (1458 m²) számítható. Előbbi szélső érték az 1744 m² országos átlagnál 8%-kal magasabb, utóbbi 16%-kal alacsonyabb. E mutató tekintetében a régiós különbségek lényegesen kisebbek, mint az egy lakosra jutó kiskereskedelmi forgalom eltérései és lényegében azt igazolják, hogy a forgalom regionális különbségeinek okai nem elsősorban az üzlethálózattal való ellátottságban, sokkal inkább a fizetőképes kereslet területenkénti eltéréseiben, és egyéb tényezőkben keresendők.

Lakásépítés

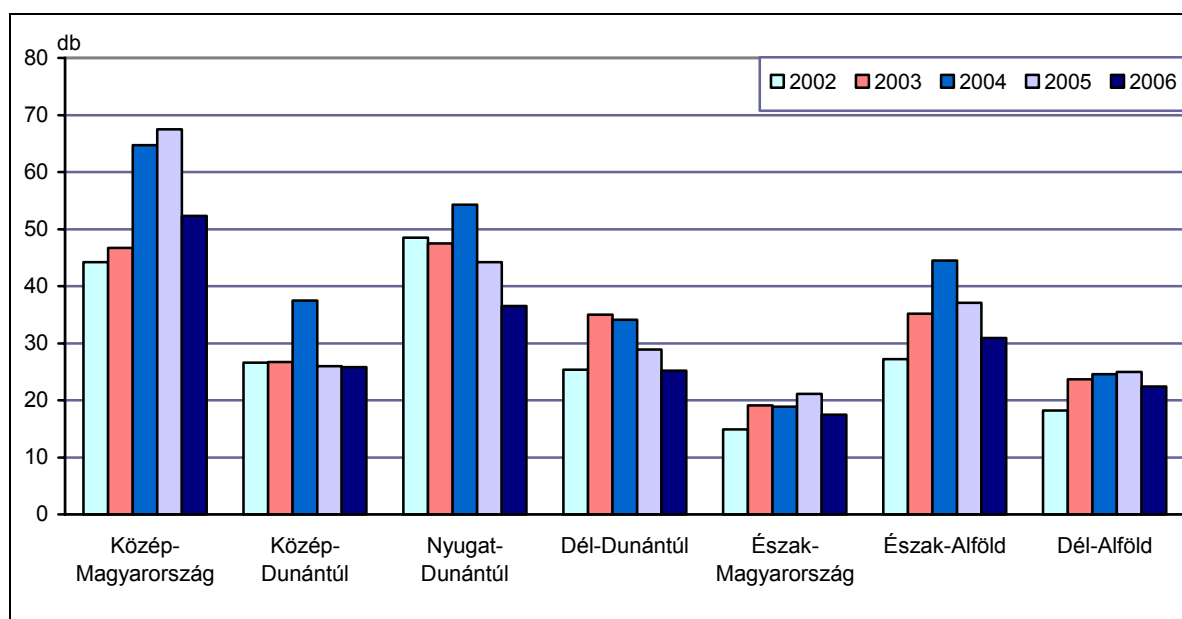
A lakáspiac – így különösen az új lakások építése – érzékeny barométere a gazdaságban tapasztalható változásoknak. A kedvezőbb gazdasági helyzetben lévő vagy fejlődő területek általában vonzóbbak a lakásberuházások számára is, hiszen a magasabb jövedelmek és a munkalehetőségek nagyobb kínálata következtében ezek a belföldi vándorlás célterületei, aminek hatására a lakásépítési kedv más területekhez képest általában élénkebb.

2006-ban országosan megtorpant a lakásépítési kedv, amely minden régióra jellemző volt, függetlenül azok fejlettségi szintjétől. Az országban összesen közel 34 ezer lakás épült és 45 ezer új lakásra adtak ki engedélyt. A használatba vett lakások száma az előző évihez képest 18%-kal, az új lakásépítési engedélyeké 13%-kal mérséklődött.

Az ország valamennyi régiójában kevesebb új otthont adtak át, mint egy évvel korábban. A legjelentősebb visszaesés Közép-Magyarországon következett be, ahol – elsősorban a fővárosban tapasztalható 33%-os csökkenés miatt – megtört a lakásberuházásokban 2000 óta tartó töretlen lendület. Ez egyben azt is jelenti, hogy a lakásépítések terén korábban tapasztalható területi koncentráció valamelyest mérséklődött; az országban 2006-ban elkészült lakások 44%-a bővítette a közép-magyarországi régió lakásállományát.

A vidéki régiók közül legkevésbé – 1%-kal – Közép-Dunántúlon csökkent a lakásépítés, a többi régióban 11-17%-kal kevesebb lakást adtak át az egy évvel korábbinál.

A 10 000 lakosra jutó épített lakások száma



2006-ban az országban 10 000 lakosra vetítve átlagosan 34 lakás épült, ami a megelőző évinél 7-tel kevesebb. Regionális összehasonlításban legnagyobb intenzitást – az erőteljes visszaesés ellenére – Közép-Magyarországon mutattak a lakás-beruházások, itt 10 000 lakosra 52 épített lakás jutott, ami csaknem háromszorosa az Észak-Magyarországon számítható 18 lakásnak, ahol az országban évek óta a legkedvezőtlenebb a mutató értéke. A régiók lakásépítési mutatóit így vizsgálva a rangsorban a második helyen – a GDP előállítás szempontjából is a második legfejlettebb régióként számító – Nyugat-Dunántúl áll. A vidéki átlagot meghaladó a lakásépítések fajlagos értéke az Észak-Alföldön

is, ahol 31 új lakás jut 10 000 lakosra. Itt a relatíve kedvező mutató mögött a demográfiai tényezők és a korszerűtlen, avuló lakásállomány szükségszerű cseréjére való törekvések a többi régióénál nagyobb szerepet játszottak, ez utóbbit alátámasztja az a tény, hogy a régiók között Észak-Alföldön a legmagasabb (29) a 100 épített lakásra jutó megszünt lakás.

A lakosság számához viszonyított mutatót a megyék szerint vizsgálva az átlagosnál több lakás épült Pest (58), Vas (39), Győr-Moson-Sopron (37), Hajdú-Bihar (35), megyékben és az átlagnak megfelelő még Szabolcs-Szatmár-Bereg és Zala 10 000 lakosra jutó lakásépítéseinek száma. Az ország többi megyéiben a mutató 15 és 33 lakás között szóródott.

A kiadott új építési engedélyek száma minden régióban csökkent 2006-ban. Az átlagos 13%-os mérséklődésnél nagyobb arányban esett vissza a lakásépítési szándék Közép-Dunántúlon és Észak-Alföldön, az átlaghoz közeli mértékben csökkent Közép-Magyarországon és Dél-Alföldön, míg a többi régióban az egy évvel korábbinál 4-6%-kal kevesebb lakásépítési engedélyt adtak ki.

* * *

ÖSSZEFOGLALÓ MEGÁLLAPÍTÁSOK

A magyar gazdaságban előállított bruttó hazai termék (GDP) 2005. évi 4,1%-os növekedését 2006-ban további 3,9%-os (a munkanaphatással kiigazítva 4,0%-os) bővülés követte. A 2006. évi fejlődést kizárólag az export biztosította, ezáltal az ipar szerepe a gazdaság növekedésében még inkább erősödött.

A régiókénti teljesítmények – gazdasági szerkezetüktől is függően – eltérően alakultak: a mezőgazdaság produktuma lényegében mindenhol csökkent (leginkább Észak-Magyarországon), az építőipar viszont – Közép-Magyarország kivételével – tovább növekedett, bár általában a 2005. évinél jóval mérsékeltebb ütemben. A térségek gazdasági helyzetének változását a korábbiaknál is nagyobb mértékben befolyásolta az iparosodottság, főként az exportképes gépipari ágazatok jelenléte.

A 2006. évi területi folyamatok áttekintése alapján továbbra is kitűnik a viszonylag fejlettebb három régió (Közép-Magyarország, Nyugat- és Közép-Dunántúl) számottevő előnye. Jellemző ez annak ellenére is, hogy a közép-magyarországi térségben az árutermelő ágak eredményei a 2005. évinél kedvezőtlenebbül alakultak. Közép- és Nyugat-Dunántúlon az ipar és az építőipar termelésének bővítését a vidéki átlagot lényegesen meghaladó fejlesztési ráfordítások is segítették, és a foglalkoztatási arány 55-56% körülire emelkedett (ennél magasabb csak a fővárosra volt jellemző). E térségekben kiemelkedő a szerepe Fejér, Komárom-Esztergom és Győr-Moson-Sopron megyéknek, ahol az egy lakosra számított ipari termelési érték többszöröse az országos átlagnak, 80% körüli exporthányad mellett.

2006-ban folytatódott Észak-Magyarország ipari teljesítményének harmadik éve tartó dinamikus bővülése (Borsod-Abaúj-Zemplén és Heves megye eredményeinek köszönhetően), és lényegében ezt megközelítő ütemű ipari fejlődés jellemezte Észak-Alföldet is (leginkább Jász-Nagykun-Szolnok megye produktuma emelkedett). Ezekben a térségekben ugyanakkor a beruházások egy lakosra jutó összege továbbra is lényegesen elmaradt a fejlettebb régióképtől, és az átlagosnál gyengébb vállalkozási hajlandóság mellett kiterjedtebbé vált a munkanélküliség.

Az ország fejlettebb régióihoz képest valószínűsíthetően megmaradt, néhány területen fokozódhatott a Dél-Alföld, de különösen a Dél-Dunántúl lemaradása. Mindkét régió gazdaságában a természeti adottságokból, tradíciókból eredően az átlagosnál nagyobb a súlya a mezőgazdaságnak (mely területen a 2006. évi eredmények általában mérséklődtek), továbbra is alacsony (Dél-Dunántúlon csökkenő) az ipar teljesítménye, a fejlesztésre fordított fajlagos összegek pedig csak alig több mint felét tették ki a közép-dunántúli investícióknak.

A változások ütemét a szélesebb körű és részletesebb információkon alapuló területi GDP adatok tükrözik majd vissza 2008 elején.

**GAZDASÁGI-TÁRSADALMI JELZŐSZÁMOK
2006**

IPAR

Megye, régió	Termelés volumen- indexe, ^{a/}	Egy lakosra jutó termelési érték ^{a/} ,	Termelés	Értékesítés	Ezen belül		Értékesi- tésből az export aránya, %
	%	1 000 Ft	volumenindexe, % ^{b/}		belföldi	export	
Budapest	102,3	1 603,9	102,4	103,8	103,8	103,9	40,5
Pest	94,3	1 300,9	111,6	112,2	109,9	113,8	59,1
Közép-Magyarország	99,2	1 480,5	104,4	105,4	104,6	106,4	44,3
Fejér	131,9	4 919,9	124,2	122,6	100,9	132,4	74,4
Komárom-Esztergom	114,9	8 851,4	115,8	114,1	103,8	116,2	84,8
Veszprém	106,8	1 513,8	105,9	108,1	104,6	109,9	67,3
Közép-Dunántúl	119,9	4 918,6	117,6	116,5	102,5	120,7	79,3
Győr-Moson-Sopron	113,0	4 620,3	114,7	113,1	106,2	115,0	80,0
Vas	103,2	2 380,5	103,0	103,0	106,9	102,1	81,1
Zala	92,1	1 739,6	110,0	105,1	91,9	143,5	34,8
Nyugat-Dunántúl	107,1	3 182,1	111,8	110,4	103,1	112,8	77,0
Baranya	100,1	741,3	103,0	99,3	91,9	124,9	27,9
Somogy	95,2	908,6	83,9	83,1	99,0	79,2	76,4
Tolna	99,3	926,7	98,1	97,7	96,2	103,5	21,0
Dél-Dunántúl	98,0	844,4	93,7	92,8	94,2	91,1	42,8
Borsod-Abaúj-Zemplén	115,6	2 178,6	118,2	117,4	116,2	118,6	49,4
Heves	119,0	1 817,2	120,2	120,1	99,3	135,7	64,5
Nógrád	94,3	724,6	101,7	99,8	91,2	103,4	72,8
Észak-Magyarország	114,7	1 839,1	117,6	116,9	111,5	121,8	54,4
Hajdú-Bihar	104,4	1 067,0	105,6	101,4	93,1	128,0	30,1
Jász-Nagykun-Szolnok	124,4	1 926,4	121,4	121,2	112,5	125,9	67,2
Szabolcs-Szatmár-Bereg	109,3	795,6	118,6	112,3	106,1	116,3	63,0
Észak-Alföld	113,5	1 192,7	114,2	108,9	98,1	123,7	48,2
Bács-Kiskun	105,1	1 024,9	106,4	104,5	103,6	105,4	55,5
Békés	99,6	784,4	99,4	98,8	99,4	98,2	45,4
Csongrád	107,2	1 149,5	120,0	109,7	107,4	116,2	27,3
Dél-Alföld	104,6	995,5	109,7	105,9	105,0	107,1	40,8
ORSZÁG ÖSSZESEN	110,3	1 904,2	110,8	109,7	103,6	114,2	59,5

a/ A 4 főnél többet foglalkoztató szervezetek telephely szerinti adatai.

b/ A 49 főnél többet foglalkoztató szervezetek székhely szerinti adatai.

ÉPÍTŐIPAR, BERUHÁZÁS

Megye, régió	Építőipari termelés volumenindexe,% ^{a/}	Egy lakosra jutó építőipari termelési érték, 1000 Ft ^{a/}	Beruházási teljesítményérték millió Ft ^{b/}	Egy lakosra jutó beruházási teljesítményérték, 1000 Ft ^{b/}
Budapest	96,9	356,2	1 480 960	872,7
Pest	105,2	102,7	257 251	220,6
Közép-Magyarország	98,2	253,0	1 738 210	607,1
Fejér	109,1	110,5	132 914	310,5
Komárom-Esztergom	137,2	150,6	129 426	410,9
Veszprém	107,8	96,8	76 685	210,7
Közép-Dunántúl	117,5	117,4	339 025	306,3
Győr-Moson-Sopron	107,8	130,6	169 064	382,5
Vas	108,0	106,8	63 793	241,6
Zala	97,4	134,4	41 550	141,3
Nyugat-Dunántúl	104,3	125,4	274 406	274,4
Baranya	112,7	85,7	75 005	188,5
Somogy	94,4	77,0	55 528	168,8
Tolna	105,6	94,0	37 589	155,3
Dél-Dunántúl	104,5	84,8	168 122	173,5
Borsod-Abaúj-Zemplén	110,0	83,8	139 489	192,9
Heves	96,6	141,3	79 291	247,8
Nógrád	100,9	47,5	30 557	142,8
Észak-Magyarország	103,6	92,2	249 337	198,4
Hajdú-Bihar	98,6	140,9	112 601	205,9
Jász-Nagykun-Szolnok	120,7	77,1	62 322	153,5
Szabolcs-Szatmár-Bereg	97,0	73,9	62 675	108,6
Észak-Alföld	102,0	98,7	237 598	155,3
Bács-Kiskun	108,6	101,2	77 475	144,3
Békés	103,0	72,4	44 849	116,8
Csongrád	93,8	139,4	85 475	201,6
Dél-Alföld	100,8	105,0	207 798	154,5
ORSZÁG ÖSSZESEN	101,6	146,0	3 214 496	319,2

a/ A 4 főnél többet foglalkoztató szervezetek székhely szerinti adatai.

b/ A 49 főnél többet foglalkoztató vállalkozások, továbbá a reprezentatív megfigyelésbe bevont 5-49 főt foglalkoztató vállalkozások, létszám-kategóriától függetlenül a költségvetési szervek és a kijelölt nonprofit szervezetek székhely szerinti adatai.

MEZŐGAZDASÁG

Megye, régió	Termésmennyiség, tonna				Termésmennyiség az előző évi %-ában			
	búza	kukorica	napra-forgómag	cukorrépa	búza	kukorica	napra-forgómag	cukorrépa
Pest, Budapest	260 769	380 558	67 349	103 757	81,4	111,9	86,8	83,6
Közép-Magyarország	260 769	380 558	67 349	103 757	81,4	111,9	86,8	83,6
Fejér	368 215	725 686	85 964	137 827	94,4	95,9	89,6	71,3
Komárom-Esztergom	118 470	214 376	23 124	93 994	85,2	79,5	141,0	86,8
Veszprém	123 569	148 130	18 573	6 395	89,3	80,6	101,5	106,2
Közép-Dunántúl	610 254	1 088 192	127 661	238 216	91,4	89,9	97,7	77,5
Győr-Moson-Sopron	279 948	290 764	44 832	400 322	91,7	91,4	100,7	79,3
Vas	158 279	217 756	22 619	220 307	96,0	86,5	123,5	69,1
Zala	93 232	299 950	12 811	20 782	99,5	86,4	139,8	47,0
Nyugat-Dunántúl	531 459	808 470	80 262	641 411	94,2	88,2	111,5	73,9
Baranya	246 306	701 656	34 911	123 391	100,1	95,1	117,8	63,2
Somogy	210 918	804 400	39 609	45 755	95,3	89,8	104,2	90,4
Tolna	249 135	918 840	69 808	109 489	82,9	98,0	113,6	75,4
Dél-Dunántúl	706 359	2 424 896	144 328	278 635	92,0	94,3	111,8	71,2
Borsod-Abaúj-Zemplén	257 750	199 109	77 726	75 516	78,6	76,2	88,4	72,8
Heves	179 715	72 271	65 036	23 645	84,4	82,9	95,0	72,7
Nógrád	68 532	32 892	15 232	1 065	92,9	95,6	110,4	16,3
Észak-Magyarország	505 997	304 272	157 994	100 226	82,3	79,5	92,8	70,2
Hajdú-Bihar	274 537	802 191	76 077	605 502	85,6	94,4	117,0	77,8
Jász-Nagykun-Szolnok	319 239	271 098	143 479	202 735	62,9	106,7	95,9	85,4
Szabolcs-Szatmár-Bereg	111 619	616 394	95 494	94 247	80,9	91,1	112,7	76,4
Észak-Alföld	705 395	1 689 683	315 050	902 484	73,0	94,9	105,3	79,3
Bács-Kiskun	373 831	665 880	101 805	110 921	103,0	88,1	115,7	106,5
Békés	419 078	674 896	116 178	96 075	76,5	95,8	125,4	33,9
Csongrád	265 840	404 375	53 892	75 785	96,1	104,5	111,1	48,6
Dél-Alföld	1 058 749	1 745 151	271 875	282 781	89,1	94,5	118,7	52,0
ORSZÁG ÖSSZESEN	4 378 982	8 441 222	1 164 519	2 547 510	86,1	93,3	105,1	72,5

MEZŐGAZDASÁG (folytatás)

Megye, régió	Szarvas- marha- állomány ^{a/}	Sertés- állomány ^{a/}	Szarvas- marha- állomány ^{a/}	Sertés- állomány ^{a/}	100 hektár mezőgazdasági területre jutó	
	1000 db		az előző évi %-ában		szarvasmarha- állomány	sertésállomány
	darab					
Budapest	7	9	97,2	72,0	10	13
Pest	53	174	108,6	101,8	16	53
Közép-Magyarország	59	183	105,4	99,8	15	46
Fejér	44	130	93,6	85,5	15	44
Komárom-Esztergom	14	156	100,0	92,3	11	121
Veszprém	32	148	103,2	107,2	15	69
Közép-Dunántúl	90	434	97,8	94,6	14	68
Győr-Moson-Sopron	56	189	100,0	96,9	21	71
Vas	26	64	108,3	103,2	15	36
Zala	27	70	112,5	78,7	16	42
Nyugat-Dunántúl	109	323	104,8	93,4	18	53
Baranya	28	332	96,6	93,8	11	126
Somogy	28	172	90,3	103,6	9	54
Tolna	26	206	96,3	104,0	10	81
Dél-Dunántúl	82	710	94,3	98,7	10	85
Borsod-Abaúj-Zemplén	38	102	95,0	94,4	9	25
Heves	11	52	100,0	92,9	5	24
Nógrád	12	33	92,3	89,2	10	27
Észak-Magyarország	60	187	95,2	93,0	8	25
Hajdú-Bihar	80	495	96,4	111,7	17	108
Jász-Nagykun-Szolnok	48	260	92,3	100,4	12	62
Szabolcs-Szatmár-Bereg	36	232	109,1	105,5	9	59
Észak-Alföld	164	987	97,6	107,2	13	78
Bács-Kiskun	51	416	106,3	105,6	9	75
Békés	49	384	100,0	111,3	11	86
Csongrád	37	363	88,1	127,4	12	113
Dél-Alföld	137	1 163	99,3	113,6	10	88
ORSZÁG ÖSSZESEN	702	3 987	99,2	103,5	12	69

a/ December 1-jei állomány.

KERESKEDELEM, IDEGENFORGALOM

Megye, régió	Kiskereskedelmi üzletek száma	1000 lakosra jutó kiskereskedelmi üzlet	Vendégek		Külföldiek aránya, %	Vendégéjszakák		Külföldiek aránya, %
			száma, 1000	az előző évi %-ában		száma, 1000	az előző évi %-ában	
Budapest	32 629	19,2	2 432	95,2	84,4	6 048	93,4	85,6
Pest	16 549	14,1	260	93,2	31,6	508	89,3	32,2
Közép-Magyarország	49 178	17,1	2 692	95,0	79,3	6 556	93,1	81,5
Fejér	5 737	13,4	119	101,1	29,4	341	92,7	35,2
Komárom-Esztergom	4 945	15,7	128	98,3	28,7	391	100,5	40,8
Veszprém	6 267	17,2	457	98,4	30,3	1 524	90,9	47,2
Közép-Dunántúl	16 949	15,3	704	98,8	29,8	2 257	92,7	44,3
Győr-Moson-Sopron	7 821	17,7	406	102,5	40,9	893	99,1	39,0
Vas	4 288	16,2	262	97,7	36,8	857	94,3	53,4
Zala	5 546	18,9	479	106,0	32,8	1 884	100,9	49,7
Nyugat-Dunántúl	17 655	17,7	1 147	105,9	36,6	3 633	98,8	47,9
Baranya	6 483	16,3	257	98,9	19,1	619	99,2	28,1
Somogy	6 747	20,6	421	99,5	24,9	1 410	94,8	36,2
Tolna	4 267	17,7	64	106,3	16,1	146	100,6	20,2
Dél-Dunántúl	17 497	18,1	742	99,8	22,1	2 175	96,4	32,9
Borsod-Abaúj-Zemplén	9 494	13,2	307	99,2	16,4	713	99,4	18,8
Heves	5 142	16,1	301	103,2	13,7	677	101,1	14,9
Nógrád	2 963	13,9	50	104,8	7,6	110	102,9	9,5
Észak-Magyarország	17 599	14,0	658	101,4	14,5	1 500	100,5	16,4
Hajdú-Bihar	8 597	15,7	344	114,6	22,4	1 175	109,4	31,3
Jász-Nagykun-Szolnok	5 992	14,8	131	95,0	19,6	394	95,5	29,4
Szabolcs-Szatmár-Bereg	9 599	16,7	113	95,9	18,6	244	97,8	23,3
Észak-Alföld	24 188	15,9	588	105,8	21,0	1 813	104,5	29,8
Bács-Kiskun	9 523	17,8	138	96,7	27,8	326	95,0	32,9
Békés	5 997	15,7	122	99,0	9,3	368	103,3	11,4
Csongrád	7 060	16,7	185	97,6	27,2	410	102,1	24,6
Dél-Alföld	22 580	16,8	445	97,9	22,5	1 105	100,7	22,6
ORSZÁG ÖSSZESEN	165 646	16,5	6 975	98,7	46,6	19 038	96,5	51,6

GAZDASÁGI SZERVEZETEK*

Megye, régió	Az összes gazdasági szervezet		Társas	Egyéni	Nonprofit szervezet	1000 lakosra jutó vállalkozás
	év végi száma	az előző évi %-ában	vállalkozás			
			aránya, %			
Budapest	369 905	98,9	55,8	38,7	5,1	206
Pest	141 618	101,2	45,3	49,2	4,6	114
Közép-Magyarország	511 523	99,5	52,9	41,6	4,9	168
Fejér	47 381	97,7	37,9	62,1	5,5	104
Komárom-Esztergom	35 240	97,9	39,6	60,4	6,3	104
Veszprém	46 425	96,0	30,2	69,8	8,1	116
Közép-Dunántúl	129 046	97,2	35,6	64,4	6,7	108
Győr-Moson-Sopron	54 943	98,6	34,3	58,6	5,8	115
Vas	31 045	98,0	28,6	62,3	6,9	107
Zala	39 689	97,0	29,1	62,6	6,4	124
Nyugat-Dunántúl	125 677	98,0	31,2	60,8	6,2	116
Baranya	48 315	97,5	36,1	55,5	6,6	112
Somogy	41 608	96,5	25,0	66,4	6,8	116
Tolna	26 158	96,5	28,5	61,9	7,8	98
Dél-Dunántúl	116 081	96,9	30,4	60,8	6,9	110
Borsod-Abaúj-Zemplén	60 650	97,2	35,0	54,2	8,7	75
Heves	32 111	98,4	29,4	61,4	7,3	91
Nógrád	17 864	95,9	29,1	58,8	9,0	74
Észak-Magyarország	110 625	97,3	32,4	57,0	8,3	79
Hajdú-Bihar	54 020	98,3	34,8	57,5	6,7	91
Jász-Nagykun-Szolnok	34 516	97,3	31,1	60,1	7,2	78
Szabolcs-Szatmár-Bereg	51 051	97,8	33,3	58,3	6,5	81
Észak-Alföld	139 587	97,5	33,3	58,4	6,7	84
Bács-Kiskun	57 378	98,7	34,6	58,1	6,2	99
Békés	35 715	93,7	24,5	67,0	7,2	85
Csongrád	48 716	97,0	30,5	62,3	6,2	107
Dél-Alföld	141 809	96,8	30,6	61,8	6,4	98
ORSZÁG ÖSSZESEN	1 276 076 ^{a/}	98,2 ^{a/}	40,3 ^{a/}	52,5 ^{a/}	6,0 ^{a/}	118 ^{a/}

* Regisztrált szervezetek.

a/ Külföldön működőkkel együtt.

KÜLFÖLDI ÉRDEKELTSÉGŰ VÁLLALKOZÁSOK*

Megye, régió	A külföldi érdekeltségű vállalkozások		Ebből: külföldi részesedés	Egy külföldi érdekeltségű vállalkozásra jutó saját tőke	Ezen belül: külföldi részesedés	Egy lakosra jutó befektetett külföldi tőke
	száma	saját tőkéje				
		milliárd Ft		ezer Ft		
Budapest	14 926	9 506,0	6 184,8	636 872,9	414 366,9	3 643,0
Pest	2 220	1 700,1	1 594,5	765 809,9	718 251,8	1 385,8
Közép-Magyarország	17 146	11 206,1	7 779,4	653 567,2	453 712,7	2 731,2
Fejér	384	553,1	495,5	1 440 478,7	1 290 424,0	1 156,2
Komárom-Esztergom	597	563,3	551,9	943 531,6	924 463,2	1 751,2
Veszprém	675	154,6	137,3	228 985,9	203 383,0	375,3
Közép-Dunántúl	1 656	1 271,0	1 184,7	767 510,7	715 405,1	1 067,8
Győr-Moson-Sopron	1 166	971,0	948,7	832 797,0	813 675,7	2 152,5
Vas	680	296,4	291,4	435 867,5	428 501,3	1 100,4
Zala	696	56,5	47,8	81 212,1	68 725,7	162,3
Nyugat-Dunántúl	2 542	1 324,0	1 288,0	520 832,0	506 671,9	1 287,6
Baranya	594	72,3	55,9	121 718,6	94 083,6	139,9
Somogy	479	110,2	106,0	229 987,8	221 372,2	320,7
Tolna	268	16,3	14,9	60 751,4	55 531,6	61,0
Dél-Dunántúl	1 341	198,7	176,8	148 207,6	131 845,9	181,5
Borsod-Abaúj-Zemplén	342	517,1	287,4	1 512 125,0	840 246,7	394,3
Heves	239	169,2	148,0	707 957,0	619 053,6	459,7
Nógrád	128	56,8	42,1	443 745,7	329 280,1	195,4
Észak-Magyarország	709	743,1	477,5	1 048 163,5	673 435,8	377,1
Hajdú-Bihar	255	218,2	204,9	855 548,5	803 662,8	373,7
Jász-Nagykun-Szolnok	208	161,8	159,9	777 696,4	768 528,1	390,8
Szabolcs-Szatmár-Bereg	802	94,6	89,6	117 921,4	111 675,1	154,4
Észak-Alföld	1 265	474,5	454,4	375 097,8	359 171,0	295,5
Bács-Kiskun	623	89,7	78,1	143 969,4	125 318,3	144,8
Békés	167	60,1	45,7	360 059,6	273 671,1	117,9
Csongrád	570	133,1	99,1	233 516,3	173 813,8	233,5
Dél-Alföld	1 360	282,9	222,9	208 034,7	163 860,4	164,9
ORSZÁG ÖSSZESEN	26 019	15 500,3	11 583,5	595 731,4	445 194,0	1 148,4

* 2005. évi adatok

NÉPESSÉG, GAZDASÁGI AKTIVITÁS

Megye, régió	Népesség ^{a/}		Foglalkoztatottak ^{b/}	Munkanélküliek ^{b/}	Gazdaságilag aktívak ^{b/}	Gazdaságilag inaktívak ^{b/}	Aktív arány ^{b/}	Foglalkoztatási arány ^{b/}	Munkanélküliségi ráta ^{b/}
	száma, 1000 fő	az előző évi %-ában	1000 fő			százalék			
Budapest	1 696	99,9	751,1	43,9	795,0	525,6	60,2	56,9	5,5
Pest	1 175	101,5	490,1	28,4	518,5	376,1	58,0	54,8	5,5
Közép-Magyarország	2 871	100,5	1 241,3	72,2	1 313,5	901,7	59,3	56,0	5,5
Fejér	428	99,9	181,4	10,1	191,5	136,2	58,4	55,4	5,3
Komárom-Esztergom	315	99,8	135,2	10,5	145,7	98,5	59,7	55,4	7,2
Veszprém	364	99,7	152,5	8,6	161,1	121,0	57,1	54,1	5,3
Közép-Dunántúl	1 107	99,9	469,2	29,1	498,3	355,6	58,4	54,9	5,8
Győr-Moson-Sopron	443	100,2	190,0	8,5	198,6	144,3	57,9	55,4	4,3
Vas	264	100,0	113,4	9,3	122,7	82,0	59,9	55,4	7,6
Zala	293	99,7	128,0	7,9	135,8	93,1	59,3	55,9	5,8
Nyugat-Dunántúl	1 000	100,0	431,3	25,7	457,0	319,4	58,9	55,6	5,6
Baranya	397	99,7	144,7	12,0	156,7	150,2	51,1	47,2	7,7
Somogy	328	99,7	111,5	14,2	125,6	125,7	50,0	44,4	11,3
Tolna	241	99,2	92,5	9,8	102,3	83,6	55,0	49,8	9,5
Dél-Dunántúl	966	99,5	348,7	35,9	384,6	359,5	51,7	46,9	9,3
Borsod-Abaúj-Zemplén	720	99,2	241,8	32,6	274,4	270,1	50,4	44,4	11,9
Heves	320	99,7	113,6	12,8	126,3	118,4	51,6	46,4	10,1
Nógrád	213	99,1	75,8	8,6	84,4	79,4	51,5	46,3	10,2
Észak-Magyarország	1 253	99,4	431,1	54,0	485,1	467,9	50,9	45,2	11,1
Hajdú-Bihar	546	99,8	196,4	18,6	215,0	198,3	52,0	47,5	8,6
Jász-Nagykun-Szolnok	404	99,2	149,2	14,6	163,8	144,6	53,1	48,4	8,9
Szabolcs-Szatmár-Bereg	576	99,6	186,6	29,4	216,0	216,3	50,0	43,2	13,6
Észak-Alföld	1 526	99,5	532,2	62,6	594,8	559,2	51,5	46,1	10,5
Bács-Kiskun	536	99,7	196,9	20,7	217,7	191,2	53,2	48,2	9,5
Békés	382	99,0	133,7	10,5	144,2	148,2	49,3	45,7	7,3
Csongrád	423	99,9	168,5	8,8	177,3	147,1	54,7	51,9	5,0
Dél-Alföld	1 341	99,5	499,1	40,1	539,2	486,5	52,6	48,7	7,4
ORSZÁG ÖSSZESEN	10 064	99,9	3 952,9	319,6	4 272,5	3 449,8	55,3	51,2	7,5

a/ 2007. január 1-jén. b/ A KSH munkaerő-felmérése alapján, I-IV. negyedévi adatok.

ALKALMAZÁSBAN ÁLLÓK SZÁMA ÉS KERESETE*

Megye, régió	Alkalmazásban állók száma		Havi bruttó átlagkereset		Havi nettó átlagkereset	
	1000 fő	az előző évi %-ában	Ft	az előző évi %-ában	Ft	az előző évi %-ában
Budapest	954,3	99,5	219 882	109,3	135 014	108,8
Pest	241,2	102,4	151 223	106,7	100 888	106,3
Közép-Magyarország	1 195,5	100,1	206 150	108,8	128 189	108,2
Fejér	118,8	101,9	158 807	107,7	105 072	106,9
Komárom-Esztergom	90,4	103,7	156 901	107,6	103 948	106,7
Veszprém	81,7	98,6	142 182	106,5	96 691	106,0
Közép-Dunántúl	290,9	101,5	153 566	107,4	102 379	106,7
Győr-Moson-Sopron	120,3	101,2	159 981	107,5	105 349	106,8
Vas	69,5	99,3	144 654	107,4	97 933	106,5
Zala	64,6	98,4	135 809	107,6	93 273	106,9
Nyugat-Dunántúl	254,5	99,9	149 709	107,6	100 282	106,8
Baranya	90,7	99,6	147 881	107,9	99 089	107,1
Somogy	73,0	97,8	136 312	107,8	93 833	107,0
Tolna	47,6	98,7	150 208	106,9	100 316	106,6
Dél-Dunántúl	211,3	98,8	144 285	107,7	97 494	107,0
Borsod-Abaúj-Zemplén	142,3	100,5	144 915	108,0	97 892	107,2
Heves	66,6	99,8	151 719	107,2	100 967	106,6
Nógrád	35,4	97,3	139 960	107,7	95 463	107,0
Észak-Magyarország	244,3	99,8	146 054	107,8	98 380	107,0
Hajdú-Bihar	118,2	100,0	144 738	108,2	97 612	107,4
Jász-Nagykun-Szolnok	83,6	99,7	134 008	106,7	92 799	106,3
Szabolcs-Szatmár-Bereg	104,3	100,5	135 986	106,7	93 077	106,3
Észak-Alföld	306,0	100,1	138 909	107,3	94 800	106,7
Bács-Kiskun	115,5	102,0	135 401	106,8	93 096	106,4
Békés	75,7	97,5	133 242	106,9	91 883	106,4
Csongrád	96,0	100,1	146 376	107,8	98 383	107,0
Dél-Alföld	287,1	100,1	138 479	107,2	94 534	106,6
ORSZÁG ÖSSZESEN	2 789,7	100,1	171 239	108,1	110 896	107,5

* A 4 főnél többet foglalkoztató megyei székhelyű vállalkozások, létszámhatártól függetlenül a költségvetési szervek és a kijelölt nonprofit szervezetek adatai.

ALKALMAZÁSBAN ÁLLÓK ARÁNYA FŐBB NEMZETGAZDASÁGI ÁGANKÉNT*

Megye, régió	Alkalmazás- ban állók száma összesen, 1000 fő	Alkalmazásban állók aránya,%						
		mező- gazdaság, erdőgaz- dálkodás	ipar	építőipar	kereske- delem, javítás	közigaz- gatás	oktatás	egész- ségügyi, szociális ellátás
Budapest	954,3	0,3	15,8	4,3	12,7	13,2	6,2	7,0
Pest	241,2	2,5	28,0	6,2	25,8	5,5	9,0	4,8
Közép-Magyarország	1 195,5	0,8	18,3	4,7	15,3	11,6	6,8	6,5
Fejér	118,8	4,8	40,0	4,6	14,2	7,3	7,2	5,9
Komárom-Esztergom	90,4	3,7	51,1	4,9	7,5	6,0	6,7	6,2
Veszprém	81,7	4,0	35,7	5,5	10,5	9,4	9,9	8,7
Közép-Dunántúl	290,9	4,2	42,3	5,0	11,1	7,5	7,8	6,8
Győr-Moson-Sopron	120,3	4,0	39,9	5,0	8,8	7,6	8,9	7,2
Vas	69,5	4,0	43,7	4,5	7,9	9,0	8,2	7,4
Zala	64,6	4,3	29,7	6,4	9,4	11,4	8,4	9,8
Nyugat-Dunántúl	254,5	4,1	38,3	5,2	8,7	8,9	8,6	7,9
Baranya	90,7	6,6	26,3	5,0	11,4	10,8	16,0	9,7
Somogy	73,0	7,2	32,6	4,7	8,8	12,5	10,5	9,9
Tolna	47,6	7,5	30,8	6,8	8,3	11,8	10,5	9,9
Dél-Dunántúl	211,3	7,0	29,5	5,3	9,8	11,6	12,8	9,8
Borsod-Abaúj-Zemplén	142,3	3,3	31,3	5,5	8,7	14,6	11,5	10,3
Heves	66,6	4,2	35,5	5,5	11,3	10,5	10,7	8,3
Nógrád	35,4	3,1	32,6	4,3	9,4	16,3	11,1	10,8
Észak-Magyarország	244,3	3,5	32,6	5,3	9,5	13,7	11,2	9,8
Hajdú-Bihar	118,2	6,8	28,4	5,8	11,7	10,1	14,4	7,7
Jász-Nagykun-Szolnok	83,6	6,4	33,9	5,5	11,3	11,5	9,8	9,8
Szabolcs-Szatmár-Bereg	104,3	4,1	24,1	5,4	13,2	15,8	12,9	10,7
Észak-Alföld	306,0	5,8	28,4	5,6	12,1	12,4	12,6	9,3
Bács-Kiskun	115,5	7,0	33,2	5,1	12,8	11,1	9,6	8,7
Békés	75,7	9,6	25,5	5,1	9,6	15,0	10,7	10,9
Csongrád	96,0	5,9	27,3	6,6	10,3	8,7	16,4	7,8
Dél-Alföld	287,1	7,3	29,2	5,6	11,1	11,3	12,1	9,0
ORSZÁG ÖSSZESEN	2 789,7	3,4	27,0	5,1	12,6	11,2	9,1	7,8

* A 4 főnél többet foglalkoztató megyei székhelyű vállalkozások, létszámhatártól függetlenül a költségvetési szervek és a kijelölt nonprofit szervezetek adatai.

AZ ALKALMAZÁSBAN ÁLLÓK HAVI BRUTTÓ ÁTLAGKERESETE FŐBB NEMZETGAZDASÁGI ÁGANKÉNT*

(Ft/hó)

Megye, régió	Bruttó kereset összesen	Ezen belül						
		mező-gazdaság, erdőgazdálkodás	ipar	építőipar	kereskedelem, javítás	közigazgatás	oktatás	egészségügyi, szociális ellátás
Budapest	219 882	140 910	213 027	152 995	194 628	272 563	210 163	171 395
Pest	151 223	108 653	155 228	96 263	146 834	181 145	183 748	144 655
Közép-Magyarország	206 150	119 240	194 748	138 300	178 591	264 323	202 939	167 499
Fejér	158 807	117 962	182 838	95 949	125 934	196 865	188 083	149 247
Komárom-Esztergom	156 901	113 367	174 162	99 141	115 507	200 964	182 611	150 681
Veszprém	142 182	115 754	148 603	93 570	107 307	188 051	187 022	142 085
Közép-Dunántúl	153 566	115 974	171 524	96 191	118 903	194 811	186 226	147 028
Győr-Moson-Sopron	159 981	110 915	179 353	118 131	110 109	205 817	193 448	143 298
Vas	144 654	120 793	145 174	105 544	110 881	201 959	189 357	143 298
Zala	135 809	112 293	130 131	110 540	99 074	190 177	183 151	146 470
Nyugat-Dunántúl	149 709	113 968	159 449	112 778	107 278	199 698	189 764	144 314
Baranya	147 881	117 603	150 215	90 036	104 518	197 583	191 769	145 276
Somogy	136 312	106 431	127 164	95 647	102 042	171 420	181 507	141 813
Tolna	150 208	114 814	170 199	95 510	97 066	185 373	178 031	143 386
Dél-Dunántúl	144 285	112 986	145 761	93 373	102 347	184 778	186 221	143 509
Borsod-Abaúj-Zemplén	144 915	109 462	158 185	98 914	99 277	166 667	187 713	139 462
Heves	151 719	100 651	163 082	126 495	122 806	183 344	182 665	147 416
Nógrád	139 960	112 287	129 184	83 162	99 252	192 881	180 449	144 135
Észak-Magyarország	146 054	106 976	155 501	104 788	106 520	175 058	185 369	142 049
Hajdú-Bihar	144 738	109 550	146 688	117 842	116 775	176 763	195 686	143 461
Jász-Nagykun-Szolnok	134 008	113 356	127 232	100 235	106 968	183 067	178 405	139 073
Szabolcs-Szatmár-Bereg	135 986	100 766	126 563	97 449	101 160	176 178	177 621	143 596
Észak-Alföld	138 909	108 654	134 597	106 454	108 887	178 221	185 726	142 246
Bács-Kiskun	135 401	110 011	131 592	92 902	108 143	189 823	179 023	142 316
Békés	133 242	106 915	117 504	92 192	98 369	184 211	180 577	142 077
Csongrád	146 376	113 371	141 006	126 993	101 604	206 078	188 049	139 556
Dél-Alföld	138 479	109 750	131 243	106 192	103 912	192 223	183 402	141 439
ORSZÁG ÖSSZESEN	171 239	111 978	164 106	117 466	145 194	222 946	191 094	151 829

* A 4 főnél többet foglalkoztató megyei székhelyű vállalkozások, létszámhatártól függetlenül a költségvetési szervek és a kijelölt nonprofit szervezetek adatai.

AZ ALKALMAZÁSBAN ÁLLÓK HAVI NETTÓ ÁTLAGKERESETE FŐBB NEMZETGAZDASÁGI ÁGANKÉNT*

(Ft/hó)

Megye, régió	Nettó kereset összesen	Ezen belül						
		mezőgazdaság, erdőgazdálkodás	ipar	építőipar	kereskedelem, javítás	közigazgatás	oktatás	egészségügyi, szociális ellátás
Budapest	135 014	94 696	131 805	101 428	123 156	159 986	128 502	110 835
Pest	100 888	79 905	103 357	72 507	98 871	114 960	115 522	98 840
Közép-Magyarország	128 189	84 759	122 808	93 937	115 007	155 927	124 952	109 087
Fejér	105 072	85 524	117 532	72 552	88 808	122 710	117 427	100 592
Komárom-Esztergom	103 948	83 061	112 838	74 505	82 925	124 448	115 072	101 374
Veszprém	96 691	84 353	100 433	71 693	79 140	118 115	117 100	97 851
Közép-Dunántúl	102 379	84 462	111 746	72 886	85 061	121 540	116 674	99 809
Győr-Moson-Sopron	105 349	81 779	115 417	84 009	80 235	127 061	120 386	98 022
Vas	97 933	86 956	98 796	77 618	80 814	124 844	118 095	98 008
Zala	93 273	81 860	90 955	80 345	74 808	119 073	115 156	99 521
Nyugat-Dunántúl	100 282	83 209	105 634	81 351	78 892	123 867	118 459	98 499
Baranya	99 089	85 262	100 925	69 424	77 848	122 636	119 419	98 846
Somogy	93 833	79 188	90 234	72 621	76 241	109 972	114 707	97 527
Tolna	100 316	83 850	110 594	72 635	73 678	116 452	112 849	98 590
Dél-Dunántúl	97 494	82 778	98 955	71 352	76 564	116 375	116 823	98 286
Borsod-Abaúj-Zemplén	97 892	80 975	105 029	74 331	74 816	107 645	117 325	96 694
Heves	100 967	75 379	106 943	88 058	86 390	115 794	115 097	100 017
Nógrád	95 463	81 639	91 083	65 724	74 842	120 251	113 896	98 687
Észak-Magyarország	98 380	79 267	103 608	77 164	78 384	111 709	116 259	97 781
Hajdú-Bihar	97 612	81 232	98 866	83 520	83 992	112 769	121 527	98 316
Jász-Nagykun-Szolnok	92 799	82 892	90 150	75 457	79 453	116 031	113 185	96 329
Szabolcs-Szatmár-Bereg	93 077	75 706	88 606	73 585	75 742	112 186	112 733	98 551
Észak-Alföld	94 800	80 444	93 097	78 113	79 994	113 412	116 694	97 833
Bács-Kiskun	93 096	81 242	91 619	71 192	79 453	119 099	113 348	98 048
Békés	91 883	79 803	84 432	70 907	74 093	116 264	114 103	97 581
Csongrád	98 383	83 128	96 100	87 678	76 099	127 345	117 832	96 699
Dél-Alföld	94 534	81 204	91 343	77 632	77 205	120 321	115 519	97 508
ORSZÁG ÖSSZESEN	110 896	82 110	107 814	83 509	98 154	135 446	119 181	102 063

* A 4 főnél többet foglalkoztató megyei székhelyű vállalkozások, létszámhatártól függetlenül a költségvetési szervek és a kijelölt nonprofit szervezetek adatai.

MUNKANÉLKÜLISÉG

Megye, régió	Nyilvántartott állás-keresők száma ^{a/}	Állás-keresési járadékban ^{a/b/}	Állás-keresési segélyben ^{a/}	Rendszeres szociális segélyben ^{a/}	Bejelentett betöltetlen állás-helyek száma ^{a/}	Állás-keresési járadék havi átlagos bruttó összege Ft ^{c/}	Nyilvántartott állás-keresők	Állás-keresési járadékban részesültek ^{d/}	Bejelentett betöltetlen állás-helyek
		részesültek száma							
Budapest	21 416	9 268	2 407	2 451	5 354	45 499	101,4	102,4	70,4
Pest	20 047	8 707	2 280	2 728	4 397	44 298	100,5	104,2	76,7
Közép-Magyarország	41 463	17 975	4 687	5 179	9 751	44 899	101,0	103,3	73,1
Fejér	13 314	4 132	1 288	2 401	1 352	44 797	93,5	115,6	79,0
Komárom-Esztergom	8 083	2 983	1 020	748	842	45 325	85,9	97,5	90,0
Veszprém	13 514	4 438	1 771	2 604	138	44 332	105,4	131,1	31,4
Közép-Dunántúl	34 911	11 553	4 079	5 753	2 332	44 818	95,7	115,7	75,5
Győr-Moson-Sopron	8 257	3 655	1 291	832	2 294	45 242	83,2	90,1	147,6
Vas	7 157	2 506	1 039	995	722	44 308	83,8	97,5	71,8
Zala	12 851	3 422	1 910	3 051	1 450	43 556	94,9	101,3	151,8
Nyugat-Dunántúl	28 265	9 583	4 240	4 878	4 466	44 369	88,3	96,1	127,1
Baranya	21 112	3 942	1 723	7 611	983	43 388	95,5	123,8	133,7
Somogy	21 838	3 554	2 449	8 324	460	42 411	104,0	135,0	89,7
Tolna	11 908	2 461	1 227	3 578	323	42 279	92,0	109,5	35,5
Dél-Dunántúl	54 858	9 957	5 399	19 513	1 766	42 693	97,9	124,0	81,8
Borsod-Abaúj-Zemplén	55 433	7 621	4 868	24 265	1 699	42 804	97,8	156,6	74,2
Heves	14 923	3 369	1 637	4 684	266	44 052	96,2	118,6	45,5
Nógrád	15 018	2 587	1 368	5 694	536	42 782	98,8	120,0	73,9
Észak-Magyarország	85 374	13 577	7 873	34 643	2 501	43 213	97,7	138,7	69,5
Hajdú-Bihar	33 041	5 638	3 186	10 385	235	42 626	103,6	132,8	30,6
Jász-Nagykun-Szolnok	19 220	3 969	2 079	5 258	387	43 130	94,2	136,0	38,6
Szabolcs-Szatmár-Bereg	44 261	5 351	4 086	18 169	332	42 062	103,4	152,4	60,0
Észak-Alföld	96 522	14 958	9 351	33 812	954	42 606	101,5	140,8	41,1
Bács-Kiskun	24 345	5 471	2 317	6 647	2 285	42 613	103,3	120,3	168,9
Békés	22 079	4 717	2 816	6 937	898	42 876	103,4	150,7	83,1
Csongrád	15 622	3 759	1 487	2 574	2 434	43 350	88,8	111,4	89,7
Dél-Alföld	62 046	13 947	6 620	16 158	5 617	42 946	99,2	127,3	109,1
ORSZÁG ÖSSZESEN	403 439	91 550	42 249	119 936	27 387	43 670	98,2	120,7	82,6

a/ 2006. év végén. b/ A munkanélküli-járadékban és a vállalkozói járadékban részesültekkel együtt. c/ 2006 decemberében. Munkanélküli-járadékkal és vállalkozói járadékkal együtt. d/ Az összehasonlíthatóság biztosított.

LAKÁSHELYZET

Megye, régió	Kiadott új lakásépítési engedélyek		Épített lakások		Megszűnt lakások		10 000 lakosra jutó épített lakás
	száma	az előző évi %-ában	száma	az előző évi %-ában	száma	az előző évi %-ában	
Budapest	11 514	74,6	8 239	67,0	1090	184,4	48,6
Pest	9 720	107,8	6 728	97,3	534	101,7	57,7
Közép-Magyarország	21 234	86,9	14 967	77,9	1 624	145,5	52,3
Fejér	1 554	101,4	1 277	118,7	111	119,4	29,8
Komárom-Esztergom	1 032	66,3	672	99,4	55	57,9	21,3
Veszprém	977	65,9	910	80,6	85	85,0	25,0
Közép-Dunántúl	3 563	77,9	2 859	99,2	251	87,2	25,8
Győr-Moson-Sopron	2 482	106,0	1 628	80,1	118	99,2	36,8
Vas	1 324	118,1	1 029	98,5	135	107,1	39,0
Zala	837	54,9	997	74,6	110	65,5	33,9
Nyugat-Dunántúl	4 643	93,1	3 654	82,8	363	87,9	36,5
Baranya	1 487	93,1	1 183	92,6	115	121,1	29,7
Somogy	1 244	95,2	898	84,1	95	92,2	32,5
Tolna	382	101,3	360	76,9	83	96,5	14,9
Dél-Dunántúl	3 113	94,9	2 441	86,8	293	103,2	25,2
Borsod-Abaúj-Zemplén	1 973	113,5	1 171	89,7	208	81,9	16,2
Heves	888	71,9	693	65,3	139	116,8	21,7
Nógrád	428	94,7	340	111,8	76	152,0	15,9
Észak-Magyarország	3 289	96,0	2 204	82,5	423	100,0	17,5
Hajdú-Bihar	2 291	78,9	1 920	78,8	593	110,6	35,1
Jász-Nagykun-Szolnok	991	62,7	872	93,1	307	93,9	21,5
Szabolcs-Szatmár-Bereg	2 173	100,8	1 931	82,9	450	109,5	33,5
Észak-Alföld	5 455	82,2	4 723	82,8	1 350	106,0	30,9
Bács-Kiskun	1 556	103,5	1 111	80,7	206	103,0	20,7
Békés	651	74,3	616	88,1	262	109,6	16,0
Csongrád	1 322	75,0	1 289	98,7	112	69,1	30,4
Dél-Alföld	3 529	85,2	3 016	89,2	580	92,9	22,4
ORSZÁG ÖSSZESEN	44 826	87,1	33 864	82,4	4 884	111,0	33,6