



A gazdasági fejlődés regionális különbségei Magyarországon 2007-ben



Központi
Statisztikai Hivatal

KÖZPONTI STATISZTIKAI HIVATAL

**A GAZDASÁGI FEJLŐDÉS REGIONÁLIS KÜLÖNBSÉGEI
MAGYARORSZÁGON 2007-BEN**

Debrecen, 2008. július

© Központi Statisztikai Hivatal, 2008
ISBN 978-963-235-178-0 (nyomdai)
ISBN 978-963-235-179-7 (on-line)

Felelős szerkesztő: Mogyorós Imre mb. igazgató

Szerkesztő: Malakucziné Póka Mária
Maria.Malakuczine@ksh.hu Tel: 06 (52) 529–810

Internet: <http://www.ksh.hu>
informacioszolgalat@ksh.hu
06 (1) 345–6789 (telefon), 06 (1) 345–6788 (fax)

Borítóterv: Vargas Print Stúdió Kft.
Nyomdai kivitelezés: Xerox Magyarország Kft. – 2008.134

TARTALOM

MEGJEGYZÉSEK, JELMAGYARÁZAT	4
BEVEZETŐ	5
ÖSSZEFOGLALÁS	7
A RÉGIÓK GAZDASÁGI FEJLETTSÉGE, A GAZDASÁG ÁGAZATI SZERKEZETE.....	9
A TERMELŐ ÁGAK TELJESÍTMÉNYE	13
Mezőgazdaság	13
Ipar.....	17
Építőipar	21
A GAZDASÁGI TELJESÍTMÉNYT BEFOLYÁSOLÓ NÉHÁNY FONTOSABB TÉNYEZŐ	22
A vállalkozások elterjedtsége	22
Külföldi befektetések.....	24
Beruházás, lakásépítés	26
Információs és kommunikációs eszközök.....	30
Kutatás, fejlesztés.....	31
MUNKAERŐ-PIACI JELLEMZŐK	34
Gazdasági aktivitás.....	34
Alkalmazásban állók	35
Nyilvántartott álláskeresők.....	36
A KERESETEK ÉS A KISKERESKEDELMI FORGALOM ALAKULÁSA.....	39
Keresetek.....	39
Kiskereskedelmi forgalom.....	41
TÁBLÁZATOK	43
MÓDSZERTANI MEGJEGYZÉSEK.....	59

MEGJEGYZÉSEK

A 2007-re vonatkozó adatok előzetesek, a végleges adatokat a megyei statisztikai évkönyvek közlik.

A százalék- és viszonyszámok számítása kerekítés nélküli adatokból történt.

Az adatok és a megoszlási viszonyszámok kerekítése egyedileg történt, ezért a részadatok összegei eltér(het)nek az összesen-adatoktól.

JELMAGYARÁZAT

- = A megfigyelt statisztikai jelenség nem fordult elő.
- .. = Az adat nem ismert.
- 0, 0,0 = Az adat nem fejezhető ki, mivel kisebb mint a táblázatban alkalmazott mértékegység.
- üres hely = Az üresen hagyott blokkba eső mutatókat nem értelmezzük.

BEVEZETŐ

A magyar gazdaság teljesítménye az ezredfordulót követően viszonylag egyenletes ütemben, a bruttó hazai termék alapján 2000–2006 között évente átlagosan 4%-kal emelkedett. 2007-ben a növekedés üteme ennél lényegesen kisebb, 1,3% volt. A lefékeződésben meghatározó szerepe van a 2006-ban megkezdett, az államháztartási hiány csökkentését célzó, elsősorban a keresletet szűkítő kormányzati intézkedéseknek.

A változások az ország különböző térségeit eltérően érintették. A területi bontásban 2006-ig rendelkezésre álló bruttó hazai termék (GDP) adatok a régiók közötti különbségek fokozódását, Közép-Magyarország előnyének növekedését jelzik, és a központi régiótól eltekintve is erősödtek valamelyest a térségek közötti fejlettségbeli eltérések.

A gazdasági fejlődést befolyásoló fontosabb tényezők, így a beruházások, a külföldi tőke állománya, a K+F tevékenység, valamint az információs és kommunikációs eszközök elterjedtsége az előbbieknél megfelelően számottevő területi differenciákat jelez. Ezek közül a külföldi befektetéseket és a K+F tevékenységet szintén a 2006. évi információk alapján vizsgáljuk, összefüggésben azok rendelkezésre állásával.

Ugyanakkor a gazdaság számos területéről ismertek a 2007. évi régiók szerinti adatok. Ez alapján mutatjuk be az ártermelő ágak teljesítményében, a beruházások volumenében, a munkaerő-piaci folyamatokban, az infokommunikációs eszközök és a vállalkozások elterjedtségében meglévő térségi különbségeket, illetve ezek változását.

Alapvető célunk a gazdasági fejlettség eltéréseinek elemzése, ami szorosan összefügg a lakosság életkörülményeinek alakulásával. Ez utóbbival ugyan nem foglalkozunk, de a keresetek és a kiskereskedelmi forgalom régiónkénti adatai segítségével – melyek a gazdaság teljesítményéhez is szorosan kötődnek – az életkörülmények változására, eltéréseire vonatkozóan is szolgáltatunk információkat.

A vizsgált jelzőszámok alapján körvonalazható, hogy az egyes régiókban milyen irányú változások következtek be 2007-ben.

ÖSSZEFOGLALÁS

Magyarországon a területi bontásban 1994–2006 között rendelkezésre álló GDP-adatok tanúsága szerint a 2003–2004. évek kivételével a regionális különbségek nagyobbodtak. Az **egy lakosra jutó GDP**-adatokat tekintve Közép-Magyarország 2006-ban az országos átlaghoz képest tovább növelte előnyét, így a fajlagos mutató alapján teljesítménye az átlagos 1,7-szerese volt. Ugyanakkor Nyugat-Dunántúl kivételével a többi régió pozíciója kedvezőtlenebbé vált. Közép-Magyarország és az utolsó helyen álló Észak-Alföld fejlettsége között 2006-ban 2,6-szeres volt a különbség. Ez a differencia jóval meghaladja a kilencvenes évek közepén mért alig kétszeres hányadost, és 1994 óta a 2006. évi arány jelez legnagyobb különbséget.

Az árutermelő ágak közül a **mezőgazdaság** bruttó termelésének volumene országosan 2007-ben 13%-kal visszaesett 2006-hoz képest, amiben szerepet játszottak a szélsőséges időjárási viszonyok, a késő tavaszi fagykárók, majd az azt követő hosszan tartó aszály. E hatások azokat a régiókat érintették érzékenyebben, amelyekben a mezőgazdaság súlya jelentős, így mindenekelőtt a két alföldi régiót, valamint Dél-Dunántúlt. Az állatállomány csökkenése többségében folytatódott. A 2007. december 1-jei összeírás adatai szerint a jelentősebb állatfajok közül összességében csupán szarvasmarhát tartottak többet, mint egy évvel korábban.

Az ország **ipari termelésének** 2007. évi 8%-os növekedésében valamennyi régió szerepet játszott. Legjelentősebb, 15%-os bővülést Közép-Dunántúl ért el, ugyanakkor Dél-Alföld és Észak-Magyarország ipari teljesítménye mindössze 1–2%-kal haladta meg a bázis szintjét. Észak-Magyarországon így a több éve tartó dinamikus növekedés lelassult.

Az egy lakosra jutó ipari termelési érték Közép-Dunántúlon kimagasló, az átlagos 2,6-szerese. Nyugat-Dunántúl iparosodottsági mutatója szintén kiemelkedő, a többi térségé viszont az átlagos fele, nyolctizede között változott.

Az **építőipari** vállalkozásokat székhelyükön számba véve a termelés volumene valamennyi régióban csökkent, 9–25%-kal. Legnagyobb mértékű visszaesés Közép- és Dél-Dunántúl szervezeti körében történt, melyek teljesítménye csupán háromnegyede volt a megelőző évinek. Az egy lakosra jutó építőipari termelési érték alapján a központi régió 2007-ben is kiemelkedő szerepet töltött be, melyet feleakkora értékkel Nyugat-Dunántúl követett, akárcsak 2006-ban.

A regisztrált – vagyis az adminisztrációs nyilvántartások szerint jogilag létező – **vállalkozások** száma 2007 végén átlagosan 4%-kal volt több, mint egy évvel korábban. A vállalkozások bővülése elsősorban a jelentősebb mezőgazdasági potenciálú területeken szembeötlő, összefüggésben az áfatörvény változásával, amely regisztrációs kötelezettséget írt elő az őstermelőknek. A növekedés így nem a vállalkozói igazolvánnyal, hanem az adószámmal rendelkező egyéni vállalkozások körében következett be.

A hazánkban **működő külföldi tőke** állománya 2007 elején 13,8 billió forintot tett ki, 17%-kal többet az egy évvel korábbinál. A külföldi működő tőke régióként eltérően változott. Legnagyobb (38–39%-os) bővülés Dél-Alföldön történt, és az átlagos ütemet meghaladóan (21–22%-kal) emelkedett az állomány Közép-Magyarországon és Nyugat-Dunántúlon is. Ugyanakkor az átlagnál szerényebb (9%-os) növekedés volt Észak-Alföldön, és három térségben – Észak-Magyarországon, Dél-Dunántúlon és Közép-Dunántúlon – 1–4%-os mérséklődés következett be. A befektetésekből a központi régió részaránya tovább emelkedett (meghaladta a 69%-ot), Dél-Alföldé pedig, a kiemelkedő növekedés ellenére alacsony (2%) maradt.

A **beruházások** volumene Magyarországon 2007-ben az előzetes adatok szerint az előző év szintjén alakult. A vállalkozások székhely szerinti számbavételén alapuló

régiónkénti beruházási adatok folyó áron Közép-Dunántúlon mutatnak legnagyobb, több mint másfélszeres növekedést. Nyugat-Dunántúlon 5%-os emelkedést regisztráltak. Ugyanakkor az országos beruházási árnexnél (102,7%) kisebb folyó áras bővülés történt Dél-Alföldön, a közép-magyarországi, dél-dunántúli, észak-alföldi és észak-magyarországi székhelyű szervezetek pedig folyó áron is kevesebbet investáltak tárgyi eszközeik pótlására, bővítésére az előző évinél. A fejlesztések egy lakosra jutó értéke szerinti eltérés a szélső értékek tekintetében nem változott számottevően. A legmagasabb fővárosi érték a legalacsonyabb észak-alföldinek 6-szorosa volt, csakúgy, mint 2006-ban. A vidéki régiók közötti differencia viszont nagymértékben nőtt: 2007-ben a jelentős növekedést elérő Közép-Dunántúl mutatója 3,2-szerese volt Észak-Alföldének, szemben a 2006. évi 2-szeres aránnyal.

A gazdaság versenyképessége szempontjából egyre inkább kiemelt jelentősége van az üzleti szféra **információs és kommunikációs eszközökkel** való ellátottságának. E téren nagyobb különbségek főleg a fejlettség magasabb szintjeit képviselő eszközök esetén tapasztalhatók, a gazdaságilag fejlettebb régiók javára.

Magyarországon a tudományos **kutatási és fejlesztési tevékenység** ráfordítása folyó áron 2006-ban 14–15%-kal növekedett, és GDP-hez viszonyított aránya 1%-ot tett ki. A K+F tevékenység továbbra is a közép-magyarországi régióban – azon belül jellemzően Budapesten – koncentrálódik. A kutatásra, fejlesztésre fordított pénzeszközök 70%-át e térségben, ezen belül 66%-át a fővárosban használták fel.

A gazdasági fejlettség előbbieken vázolt különbségeit tükrözik vissza a népesség gazdasági aktivitására vonatkozó adatok. A lakosság körében végzett munkaerő-felmérések adatai alapján országosan 2007-ben a 15–74 éves népesség 51%-át foglalkoztatták, hasonló részét, mint egy évvel korábban. Legalacsonyabb szintű, 45% körüli **foglalkoztatási arányt** az észak-magyarországi és az észak-alföldi régiók adatai mutattak, legmagasabbat, 56%-ot pedig a fővárost is magába foglaló közép-magyarországi régióban mértek, melytől csak mérsékelten maradt el Nyugat- és Közép-Dunántúl.

Az **intézmények létszámadatai** alapján – a gazdasági szervezeteket a székhelyükön számba véve – a régiók közül Közép-Dunántúlon 1%-kal bővült, Közép-Magyarországon lényegében nem változott, a többi térségben pedig szűkült az alkalmazotti kör. Legnagyobb, 4–5%-os mérséklődés Észak-Magyarországon és Dél-Dunántúlon alakult ki.

A gazdaság térségenként eltérő szerkezete és teljesítménye alapvetően meghatározza a **kereseteket**. Országosan 2007-ben az alkalmazásban állók havonta átlagosan bruttó 185 ezer forintot kerestek, az előző évinél 8%-kal többet. A bruttó keresetek növekedési üteme Közép-Magyarországon és a dunántúli régiókban az országos átlagnál valamivel magasabb, a keleti országrész régióiban pedig ennél kissé mérsékeltebb volt. A havi nettó átlagkereset 2007-ben szerény mértékben, közel 3%-kal nőtt, a fogyasztóiár-index 8%-os növekedése mellett, így a keresetek reálértéke mintegy 5%-kal csökkent a 2006. évihez viszonyítva. A változás üteme régiónként nem mutatott lényeges eltéréseket, így a korábbi kereseti arányok mérsékelten változtak. Változatlanul Közép-Magyarországon volt a legmagasabb (132 ezer forint) a nettó átlagkereset összege, ami a fizetési rangsor végén álló alföldi régiókének 1,4-szeresét jelentette.

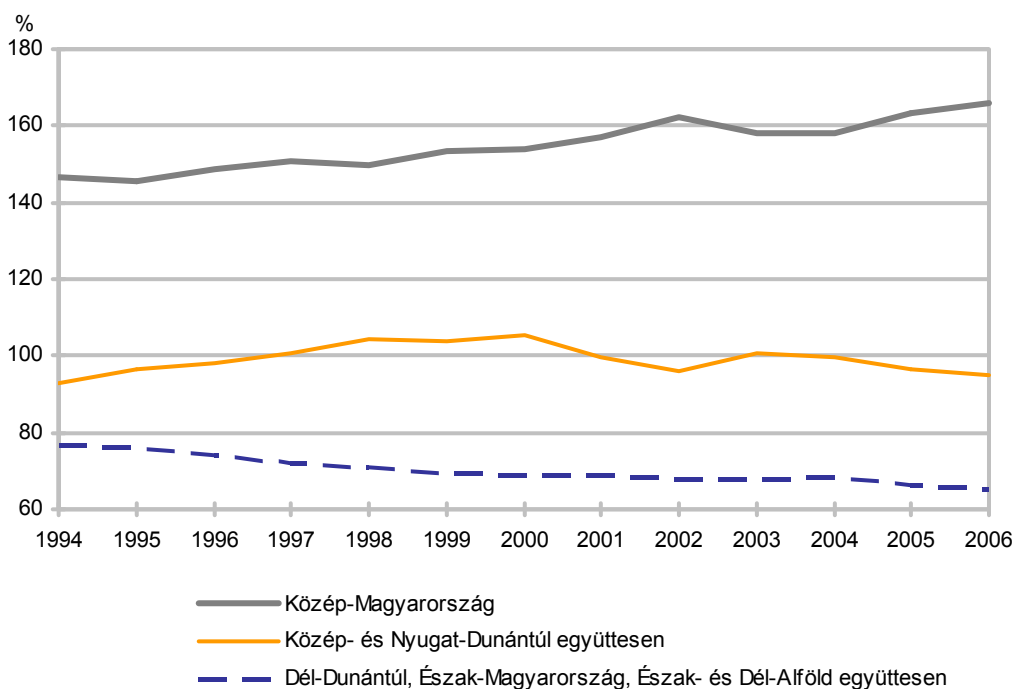
Magyarországon 2007-ben a keresetek reálértékének csökkenésével összefüggésben is a **kiskereskedelmi forgalom** volumene 3%-kal maradt el az egy évvel korábbitól. A közép-magyarországi régió forgalma csökkent legkevésbé (2,4%-kal). Az egy lakosra jutó havi kiskereskedelmi forgalom átlagosan 51 ezer forintot tett ki 2007-ben. A listavezető Közép-Magyarország és a rangsor végén álló Észak-Magyarország mutatója között 1,7-szeres arány alakult ki.

A RÉGIÓK GAZDASÁGI FEJLETTSÉGE, A GAZDASÁG ÁGAZATI SZERKEZETE

A bruttó hazai termék alapján 2000–2006 között a magyar gazdaság viszonylag egyenletes ütemű, éves átlagban 4% körüli növekedést mutatott. Ezen belül 2006-ban 3,9%-os emelkedés alakult ki, amit 2007-ben – főként a költségvetési korrekciós intézkedések fogyasztást csökkentő hatása miatt – szerény, 1,3%-os bővülés követett. A területi bontásban 2006-ig rendelkezésre álló GDP-adatok tanúsága szerint a változások a 2003–2004. évek kivételével együtt jártak a regionális különbségek fokozódásával, elsősorban Közép-Magyarország átlag feletti fejlődésének eredményeképpen. Az egyes térségek közötti gazdasági fejlettségbeli különbségeket elsősorban az **egy lakosra jutó GDP**-adatok alapján állapíthatjuk meg, amelyek főként a térségek gazdasági potenciálját jelzik, és nem feltétlenül az ott élők életszínvonalát fejezik ki. E mutató alapján 2006-ban Közép-Magyarország fölénye tovább nőtt mind a relatíve fejlettebb (Közép- és Nyugat-Dunántúl), mind a kevésbé fejlett (Dél-Dunántúl, Észak-Magyarország, Észak- és Dél-Alföld) térségekhez képest.

1. ábra

Az egy főre jutó GDP az országos átlag százalékában



A mutató alapján 2005-höz képest a régiók sorrendje ugyan nem változott, azonban a közöttük lévő különbségek módosultak. Közép-Magyarország 2006-ban az országos átlaghoz képest további 2,8 százalékponttal növelve előnyét, annak 166%-át teljesítette. Nyugat-Dunántúl kivételével a többi régió pozíciója kedvezőtlenebbé vált. Leginkább Közép-Dunántúl átlaghoz mért teljesítménye csökkent, így annak 90–91%-át adta. A kevésbé fejlett alföldi régiók és Észak-Magyarország, valamint Dél-Dunántúl leszakadása folytatódni látszik, és teljesítményük az átlagos érték 63–68%-ára mérséklődött. Közép-Magyarország és az

utolsó helyen álló Észak-Alföld fejlettsége között 2,6-szeres a különbség az egy főre jutó GDP-adatok alapján. Ez a differencia jóval meghaladja a kilencvenes évek közepén mért alig kétszeres hányadost, és 1994 óta a 2006. évi arány jelez legnagyobb különbséget. A kiugró értéket mutató fővárost figyelmen kívül hagyva, az így számított átlagot csak Közép- és Nyugat-Dunántúl múlja felül. Ilyen összehasonlításban a két szélsőértéket képviselő Nyugat-Dunántúl és Észak-Alföld mutatójának aránya (1,6) alig változott 2005-höz képest.

1. tábla

A GDP megoszlása, egy főre jutó értéke, 2006

Régió	GDP		Egy főre jutó GDP			
	milliárd Ft	megoszlás, %	ezer Ft	az országos átlag %-ában	a vidéki átlag %-ában	az EU-27 átlagának %-ában*
Közép-Magyarország	11 229	47,2	3 921	165,9	220,0	107,6
Közép-Dunántúl	2 370	10,0	2 139	90,5	120,1	58,7
Nyugat-Dunántúl	2 369	10,0	2 370	100,3	133,0	65,0
Dél-Dunántúl	1 547	6,5	1 596	67,5	89,6	43,8
Észak-Magyarország	1 899	8,0	1 512	64,0	84,8	41,5
Észak-Alföld	2 278	9,6	1 490	63,1	83,6	40,9
Dél-Alföld	2 103	8,8	1 564	66,2	87,8	42,9
ÖSSZESEN	23 795	100,0	2 363	100,0		64,8

* Vásárlóerő-paritáson (PPS) számolva.

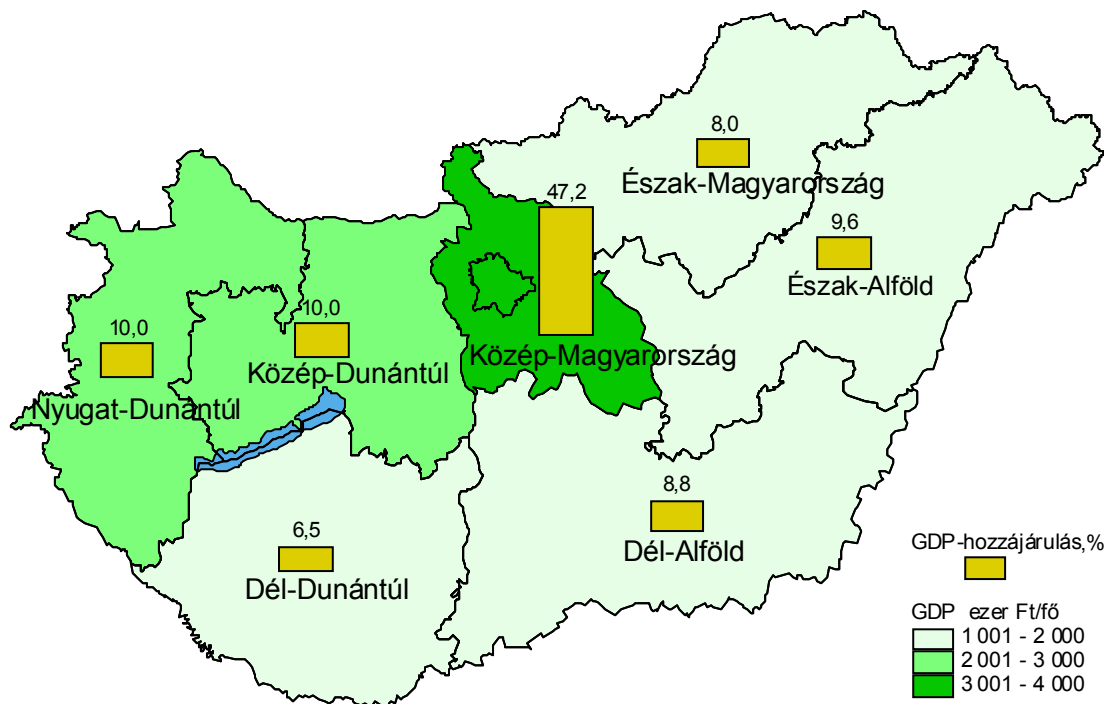
A változásokat megyék szerint – és Pest megyét a főváros nélkül – tekintve az országos átlaghoz képest 2006-ban csak három dunántúli térség, Vas, Győr-Moson-Sopron és Fejér mutatója változott pozitív irányba az előző évi adatokkal összehasonlítva, a fővárosi növekedéstől azonban ezeké is jócskán elmaradt. A rangsor elejére 2006-ban Győr-Moson-Sopron került Komárom-Esztergom helyett, és a csökkenő értékek szerinti sorrend első felébe Pest mellett csak dunántúli megyék tartoztak. A sort továbbra is keleti megyéink zárják, kiegészülve a dél-dunántúli Somogygal. A legfejlettebb Budapest és a legkevésbé fejlett Nógrád között négy és félszeres a különbség, ami 1994 óta a legnagyobb.

Nemzetközi összehasonlításra a 27 tagú Európai Unió **vásárlóerő paritáson** (PPS) mért egy főre jutó GDP-adatai állnak rendelkezésünkre. A közösség átlagát 2006-ban régióink közül egyedül Közép-Magyarország mutatója haladta meg (8%-kal). Az uniós átlagnak Nyugat-Dunántúl a kétharmadát, Közép-Dunántúl a hattizedét, míg a négy kevésbé fejlett hazai régió csak a négytizedét érte el.

Magyarország gazdasági teljesítményének jelentős része tehát Közép-Magyarországon koncentrálódik, ahol 2006-ban a GDP 47%-át állították elő, miközben a térségben a népesség 28%-a él. A fennmaradó részhez közel azonos mértékben (26%-ban) járultak hozzá a dunántúli régiók, illetve együttesen Észak-Magyarország és az Alföld térségei.

A központi régió után legnagyobb (10–10%) részesedést Közép- és Nyugat-Dunántúl, míg legkisebbet (6–7%) Dél-Dunántúl mutatott.

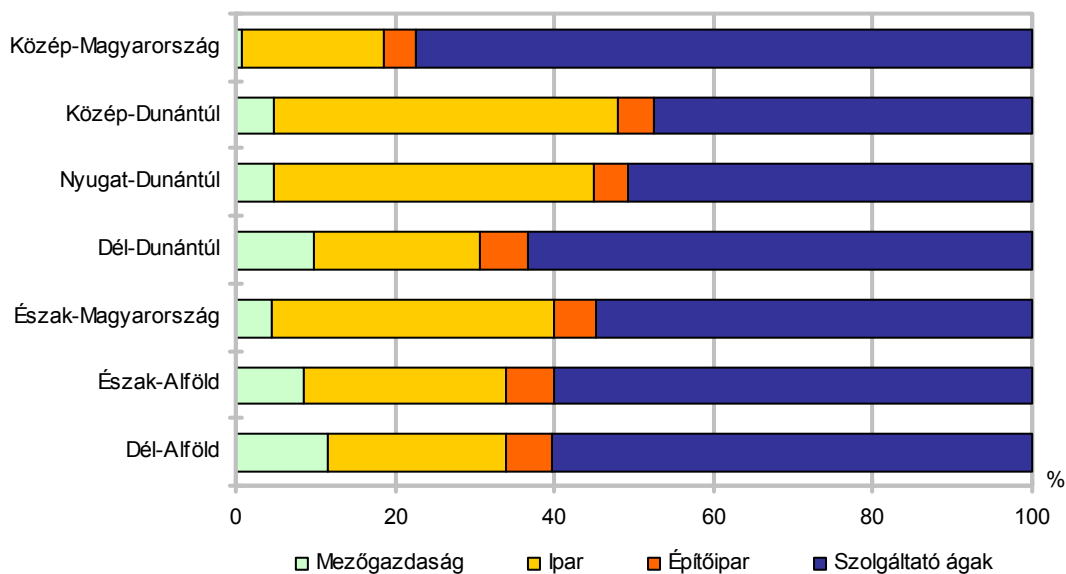
Hozzájárulás a GDP-hez, egy főre jutó GDP, 2006



A bruttó hozzáadott érték előállításában az egyes **gazdasági ágak hozzájárulása** térségenként más és más. Országosan a GDP kétharmada a szolgáltatást nyújtó ágakból, egyharmada az árutermelő gazdasági ágakból (mezőgazdaságból, iparból, építőiparból) származott
2006-ban.

2. ábra

A bruttó hozzáadott érték megoszlása a gazdasági ágak főbb csoportjai szerint, 2006



Közép-Magyarországon a szolgáltatást nyújtó ágazatok részesedése kiugróan magas (77%), ezen belül különösen az ingatlanügyletek, gazdasági szolgáltatás, a kereskedelem, javítás, a közigazgatás, kötelező társadalombiztosítás és a szállítás, raktározás, posta, távközlés járult hozzá nagymértékben a térség bruttó hozzáadott értékéhez. Az ipar és az építőipar együttes részaránya 22%-ot jelentett, a mezőgazdaságé pedig az 1%-ot sem érte el. Mindazonáltal értékét tekintve a mezőgazdaság kivételével minden nemzetgazdasági ágban a központi régióból származott magasban a legnagyobb hozzáadott érték.

A két fejlettebb dunántúli régió gazdasági szerkezetében változatlanul az ipar szerepe magasabb az átlagosnál, azon belül is a gépipar néhány ágazata bír jelentős súllyal. A közúti gépjárműgyártás leginkább e két régió GDP-jét növeli, amely Győr-Moson-Sopron, Komárom-Esztergom és Fejér gazdaságában meghatározó tényező, de Vas és Veszprém megyében is fontos szerepet játszik. E mellett Komárom-Esztergom és Vas megyében a híradástechnikai termékek, Zalában pedig a villamosipari gépek gyártása emelkedik ki. Fejér megye iparának hozzáadott értékéhez a kohászat is jelentős mértékben járul hozzá. Észak-Magyarország gazdasági szerkezetében az átlagosnál szintén jóval nagyobb részt képvisel az ipar, amely 2006-ban a régió bruttó hozzáadott értékének 35%-át adta, azon belül is a gépipar, a vegyipar és az energiaipar szerepe volt meghatározó. Az alacsonyabb egy főre jutó GDP-vel rendelkező térségekben (Dél- és Észak-Alföld, Dél-Dunántúl) relatíve a mezőgazdaság bruttó hozzáadott értékhez való hozzájárulása magas (9–12%), és viszonylag jelentős súlyú a szolgáltató szféra is. E három régió adja az ország mezőgazdasági hozzáadott értékének hattizedét, ugyanakkor iparosodottsági foka jóval alacsonyabb, mint a fejlettebb dunántúli térségeké. Kivételt Jász-Nagykun-Szolnok képez, ahol az ipar hozzáadott értéken belüli aránya meghaladta a 30%-ot.

2. tábla

Az egy főre jutó GDP ágazatonként, az országos ágazati átlag százalékában

Gazdasági ág	Közép-Magyarország	Közép-Dunántúl	Nyugat-Dunántúl	Dél-Dunántúl	Észak-Magyarország	Észak-Alföld	Dél-Alföld
Mezőgazdaság, vad-, erdő-, halgazdálkodás	28,6	104,5	116,1	160,1	70,2	129,8	187,1
Bányászat, feldolgozóipar	115,4	163,5	168,6	44,2	84,3	65,5	58,1
Villamosenergia-, gáz-, gőz-, vízellátás	129,5	73,6	73,9	161,3	135,2	47,2	61,3
Építőipar	144,9	90,0	89,8	85,2	72,9	79,3	79,8
Kereskedelem, javítás	203,3	66,0	70,3	57,9	46,4	55,4	61,1
Szálláshely-szolgáltatás, vendéglátás	149,6	82,9	124,5	94,9	68,3	66,7	61,6
Szállítás, raktározás, posta, távközlés	207,8	57,3	84,3	58,2	46,9	51,2	52,7
Pénzügyi közvetítés	244,7	40,9	55,4	44,2	36,1	37,9	44,2
Ingatlanügyletek, gazdasági szolgáltatás	214,9	68,3	76,6	55,1	40,6	45,3	48,8
Közigazgatás, kötelező társadalombiztosítás	192,7	58,3	67,4	69,0	61,5	61,0	63,9
Oktatás	127,0	79,8	91,0	95,4	85,7	94,2	89,2
Egészségügyi, szociális ellátás	132,5	76,7	90,2	97,5	84,8	85,9	89,4
Egyéb közösségi, személyi szolgáltatás	187,4	66,1	83,8	65,9	56,4	58,6	66,2

Tovább árnyalja a képet, ha az egyes ágazatok bruttó hozzáadott értékét egy lakosra vetítve vizsgáljuk. Eszerint Közép-Magyarország a mezőgazdaság kivételével valamennyi területen jóval az adott ágazati átlag feletti teljesítményt nyújtott. (L. 2. tábla.)

A központi régió egy főre jutó bruttó hozzáadott értéke az ágazati országos átlag több mint kétszerese a pénzügyi közvetítés, az ingatlanügyletek, gazdasági szolgáltatás, a szállítás, raktározás, posta, távközlés és a kereskedelem, javítás ágazatokban, és hasonlóan számottevő (kétszeres) előnye mutatkozik a közigazgatás, társadalombiztosítás, valamint az egyéb közösségi, személyi szolgáltatás ágakban.

Közép- és Nyugat-Dunántúlon az egy főre jutó feldolgozóipari hozzáadott érték kiemelkedő, 1,6–1,7-szerese a megfelelő országos adatnak. Az energiaipar produktuma Észak-Magyarországon és Dél-Dunántúlon nagy. Az utóbbi jelentőségét a Paksi Atomerőmű Zrt adja. Viszonylag kiegyenlítettebb az építőipar térségi szerepe, egyedül Közép-Magyarország mutat nagyobb egy lakosra jutó értéket.

A mezőgazdaság jelentősége a két alföldi és a dél-dunántúli régióban jóval átlag feletti, és főleg Dél-Alföldön kiemelkedő.

A TERMELŐ ÁGAK TELJESÍTMÉNYE

Mezőgazdaság

A mezőgazdaság **bruttó termelésének** volumene Magyarországon a 2004. évi magas bázishoz képest 2005–2007 között folyamatosan csökkent, 2005-ben 10%-kal, 2006-ban 4%-kal, 2007-ben pedig 13%-kal. A 2007. évi nagymértékű visszaesésben szerepet játszottak a szélsőséges időjárási viszonyok, a késő tavaszi fagykárak, majd az azt követő hosszan tartó aszály. A mezőgazdaság teljes kibocsátásából legnagyobb arányt képviselő növénytermesztési és kertészeti termékeket előállító ágazat bruttó termelési értéke 2007-ben 21%-kal maradt alatta az előző évinek. Az állattenyésztésben az ezredforduló óta tartó csökkenés 2007-ben is mérsékelt volt, így az élő állatok és állati termékek bruttó termelési értéke 0,4%-kal maradt el az előző évitől.

Az ágazat régiónkénti teljesítményének különbségeiről a fontosabb növények terméseredményei és az állatállomány alakulása alapján alkothatunk képet, mivel területi részletezésben termelésiérték-adatok nem állnak rendelkezésre.

A mezőgazdasági termelés alapja a föld. Az ország mezőgazdasági területe 5 millió 807 ezer hektár volt 2007-ben, és az összes földterülethez viszonyított aránya 62%-ot tett ki. A mezőgazdasági terület 78%-a szántó, 17–18%-a gyep. A konyhakert, a gyümölcsös és a szőlőterület együttesen 5%-kal részesedett.

A mezőgazdasági terület összes **földterülethez** viszonyított aránya az országos átlagot a két alföldi régióban haladja meg. Ezen belül a szántó részesedése Dél- és Nyugat-Dunántúlon a legmagasabb. A gyep és szőlőterületek térségen belüli aránya Észak-Magyarországon, a gyümölcsösöké pedig Észak-Alföldön a legszámottevőbb.

Mindazonáltal a szántóterület kiterjedése Észak- és Dél-Alföldön, a gyepterületé a két alföldi régióban és Észak-Magyarországon, a gyümölcsösöké Észak-Alföldön, a szőlőterületé pedig Dél-Alföldön és Észak-Magyarországon a legnagyobb.

A földterület művelési ágak szerint, 2007. május 31.

(ezer hektár)

Művelési ág	Közép-Magyarország	Közép-Dunántúl	Nyugat-Dunántúl	Dél-Dunántúl	Észak-Magyarország	Észak-Alföld	Dél-Alföld	Ország összesen
Szántó	304,3	499,2	508,8	697,3	498,0	970,9	1 027,5	4 506,1
Kert	12,1	12,5	9,9	9,9	18,2	14,6	18,7	96,1
Gyümölcsös	11,5	5,1	8,0	6,1	14,0	41,5	15,8	101,9
Szőlő	5,2	11,0	7,6	12,7	20,2	3,8	25,5	86,0
Gyep	60,1	110,4	82,4	107,1	196,4	232,1	228,3	1 016,9
<i>Mezőgazdasági terület</i>	<i>393,2</i>	<i>638,3</i>	<i>616,7</i>	<i>833,1</i>	<i>746,8</i>	<i>1 262,9</i>	<i>1 315,8</i>	<i>5 807,1</i>
Erdő	161,5	237,3	286,9	330,0	378,1	202,7	225,9	1 822,4
Nádas	4,6	7,2	7,6	7,1	2,4	15,2	13,0	57,1
Halastó	7,8	2,6	0,3	6,6	0,9	8,0	8,3	34,4
<i>Termőterület</i>	<i>567,1</i>	<i>885,4</i>	<i>911,5</i>	<i>1 176,9</i>	<i>1 128,3</i>	<i>1 488,8</i>	<i>1 563,0</i>	<i>7 721,0</i>
Művelés alól kivett terület	174,4	214,8	214,4	174,1	194,2	327,8	282,7	1 582,4
ÖSSZESEN	741,5	1 100,2	1 125,9	1 351,0	1 322,5	1 816,6	1 845,7	9 303,4

A **szántóföldi növénytermesztés** szerkezete az utóbbi években módosult, a gabonafélék betakarított területe kissé mérséklődött, míg az olajos magvú növényeké fokozatosan növekedett.

A legjelentősebb kalászos gabona, a búza termésmennyisége 2007-ben 4 millió tonna volt az országban, 388 ezer tonnával (9%-kal) kevesebb, mint a megelőző évben. A termésmennyiség csökkenése a hét régióból ötöt érintett, és legnagyobb mértékű (25% feletti) visszaesés Közép-Magyarországon és Közép-Dunántúlon következett be. Ugyanakkor Nyugat-Dunántúlon és Észak-Alföldön a 2006. évinél valamivel több búza került a magtárakba. A fajlagos hozamok csökkenése azonban általános volt, valamennyi régiót, azon belül pedig Zala, Jász-Nagykun-Szolnok és Békés kivételével minden megyét érintett. 2007-ben Dél-Dunántúlon, valamint Nyugat-Dunántúlon alakult legkedvezőbben a búza termésátlaga (4100 kg/ha).

A másik legjelentősebb gabonaféle, a kukorica betakarított területe 2007-ben az országban közel 8%-kal volt kisebb, mint 2006-ban. Vetésterületéből az aszály miatt 142 ezer hektár esett ki, aminek egy részét silóként vágta le, másik részét pedig kiszántották. Így kukoricából összesen csupán 4 millió tonna termelt, kevesebb mint fele az előző évinek, és a 2002–2006. évek átlagának mindössze 55%-a. Az aszály okozta veszteség egyetlen térséget sem kímélt. 2006-hoz képest legkisebb (38%-os) kiesés Nyugat-Dunántúlon, legnagyobb (68%-os) pedig Közép-Magyarországon alakult ki. Az őszi betakarítású növények közül a kukorica termésátlaga csökkent a legnagyobb mértékben.

A gabonafélék – nyár közepétől már előre jelezhető – termés kiesése 2007-ben a környező országokat is sújtotta. Az ezzel összefüggő nagyarányú áremelkedés a növénytermesztők jövedelem-kiesését mérsékelte, az állattartók viszont a takarmány drágulását nem tudták termékeik átvételi áraiban érvényesíteni.

A cukorrépa vertikumban folytatódott a volumencsökkenés mind termesztési, mind feldolgozási vonalon. A cukorrépa területe 2007-ben tovább fogyott, országosan 13%-kal, összefüggésben az uniós cukoripari szabályozás hatásával. Termésmennyisége 1,7 millió

tonna volt, 32%-kal kevesebb, mint a megelőző évben. A régiók közül egyedül Észak-Magyarországon nőtt a termelés, amely szoros összefüggést mutat azzal, hogy 2007-ben még működött a Szerencsi Cukorgyár. A cukorrépa termésmennyisége legnagyobb mértékben (58%-kal) Észak-Alföldön esett vissza, ahol 2006 óta megszűnt a Kabai- és a Szolnoki Cukorgyár is.

4. tábla

A fontosabb szántóföldi növények termésmennyisége, 2007

Növény	Közép-Magyarország	Közép-Dunántúl	Nyugat-Dunántúl	Dél-Dunántúl	Észak-Magyarország	Észak-Alföld	Dél-Alföld	Ország összesen
<i>Termésmennyiség, ezer tonna</i>								
Búza	191,1	445,5	532,8	645,3	423,2	716,8	1 033,6	3 988,2
Kukorica	124,6	404,5	496,5	1 044,5	168,0	868,6	919,7	4 026,2
Cukorrépa	71,9	175,3	529,3	197,9	119,9	363,8	217,9	1 676,0
Napraforgómag	46,5	108,1	64,9	118,1	130,0	302,7	272,9	1 043,1
Repce	19,6	75,3	134,6	82,5	58,7	48,0	75,2	493,9
Burgonya	105,5	21,6	54,8	22,8	32,7	88,0	210,8	536,3
<i>2006. év=100,0</i>								
Búza	73,4	73,8	100,6	91,4	83,7	101,6	97,1	91,1
Kukorica	32,5	40,1	62,2	44,0	56,6	52,4	52,2	48,6
Cukorrépa	70,8	74,0	86,0	72,5	131,5	41,8	82,0	68,3
Napraforgómag	69,5	82,7	81,5	82,2	82,0	95,8	95,6	88,3
Repce	86,5	170,3	174,8	153,3	88,9	185,5	155,4	146,1
Burgonya	98,6	72,1	98,0	55,5	81,5	90,6	109,2	95,0

Napraforgóból az országban 1 millió tonna termelt, a 2006. évinél 12%-kal kevesebb, 8%-os termésátlag csökkenés mellett. Minden régióban elmaradt az összes termés és a fajlagos hozam is a korábbitól. Legnagyobb kiesés Közép-Magyarországon, legkisebb pedig a két alföldi régióban történt.

Az olajos magvú növények közül a repce termesztése felfutóban van. Betakarított területe országosan 54%-kal nőtt, és 494 ezer tonnás termésmennyisége 46%-kal haladta meg a 2006. évit. A legkiemelkedőbb (86%-os) hozamnövekedést Észak-Alföld ért el, ahol a repce területe több mint kétszeresére nőtt egy év alatt, összefüggésben a kereslet fokozódásával és a kieső cukorrépa területek ilyen irányú hasznosításával.

A burgonya betakarított területe a 2006. évi mélypont után nőtt ugyan 16%-kal, de termésmennyisége országosan így is csak 536 ezer tonna lett. A termés csökkenés Dél-Alföld kivételével általános volt, és az előző évhez viszonyított kiesés 1–45% között szóródott. Az előbbi mérték Közép-Magyarországra, míg az utóbbi Dél-Dunántúlra volt jellemző.

Az **állatállomány** csökkenése többségében folytatódott. A 2007. december 1-jei összeírás adatai szerint a jelentősebb állatfajok közül csupán szarvasmarhát tartottak többet, mint egy évvel korábban.

Az ország szarvasmarha-állománya 1998–2006 között tendenciájában csökkent, az időszak utolsó éveiben lassuló ütemben. 2007-ben ugyanakkor 0,4%-kal, 705 ezerre nőtt a

számuk. (A 2000. évinél azonban ez is 100 ezerrel kevesebb.) A régiók közül egyedül Nyugat-Dunántúlon volt állománycsökkenés (1%-os). Észak-Magyarországon és Dél-Alföldön 2–2%-os, Közép-Magyarországon pedig 5%-os gyarapodást, a fel nem soroltakban pedig a szarvasmarhák számának szinten maradását lehetett regisztrálni.

A sertésállomány 2007. december elején 3 millió 900 ezret tett ki, amely az egy évvel korábbinál 3%-kal kevesebb. A régiók közül háromban fogyott (Közép- és Nyugat-Dunántúlon 10–10%-kal, Dél-Alföldön 7%-kal), a többiben nőtt a számuk, legnagyobb mértékben (6%-kal) Észak-Magyarországon.

A juhállomány évtized közepi növekedése átmenetinek bizonyult, ugyanis az utóbbi két évben ismét csökkent. Számuk az országban 2007. december 1-jén 1,2 milliót tett ki, 5%-kal kevesebbet, mint egy évvel korábban. Ez idő alatt egyedül Nyugat-Dunántúlon gyarapodott (15%-kal) az állomány. A többi régióban 1–15% közötti volt az egyedszám csökkenés.

2007 decemberében a baromfiállomány zömét – 78%-át – kitevő tyúkféléből az országban 30 milliót tartottak, 1%-kal kevesebbet, mint egy évvel korábban. Észak-Alföldön, Észak-Magyarországon és Dél-Dunántúlon ugyanakkor tenyésztésük bővült, a legnagyobb (13%-os) csökkenés pedig Közép-Dunántúlon következett be.

5. tábla

Állatállomány, 2007. december 1-jén

Megnevezés	Közép-Magyarország	Közép-Dunántúl	Nyugat-Dunántúl	Dél-Dunántúl	Észak-Magyarország	Észak-Alföld	Dél-Alföld	Ország összesen
<i>Ezer</i>								
Szarvasmarha	62	90	108	82	61	164	139	705
Sertés	188	392	292	718	198	989	1 084	3 860
Juh	73	107	30	103	88	545	285	1 231
Tyúkféle	2 080	5 077	3 025	3 378	2 933	8 299	5 085	29 877
<i>2006. december 1.=100,0</i>								
Szarvasmarha	105,1	100,0	99,1	100,0	101,7	100,0	101,5	100,4
Sertés	102,7	90,3	90,4	101,1	105,9	100,2	93,2	96,8
Juh	91,3	84,9	115,4	91,2	88,9	99,5	93,4	94,8
Tyúkféle	90,9	86,7	88,6	102,5	105,9	115,7	92,4	98,6

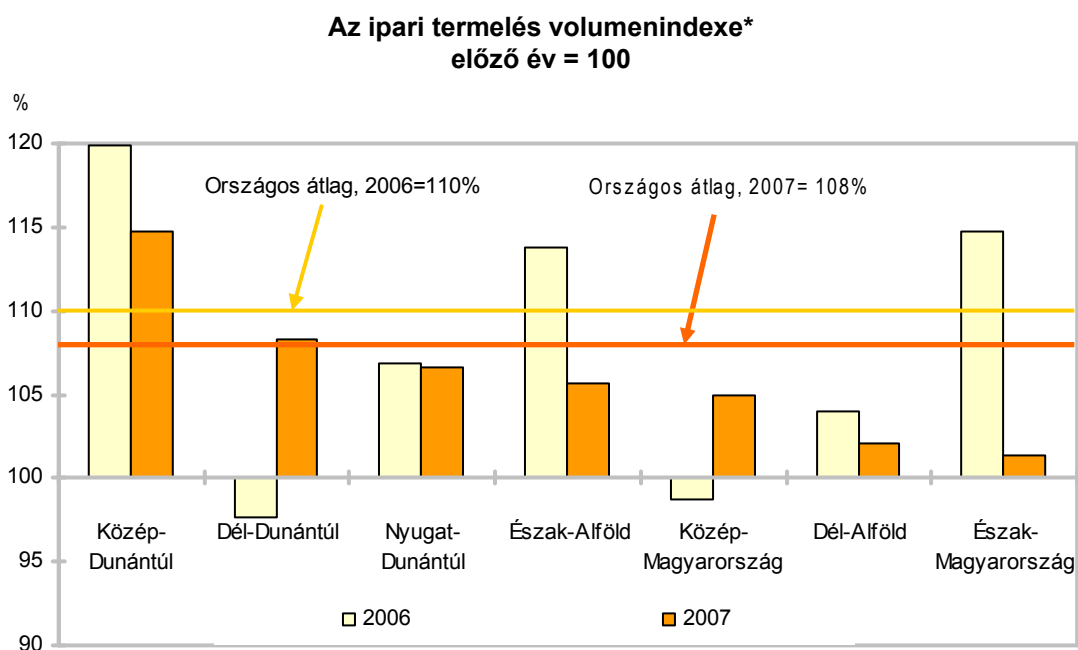
A régiók mezőgazdaságának teljesítményét a természeti adottságok nagymértékben meghatározzák. Így a legjelentősebb szántóföldi növényekből a legtöbb termés 2007-ben is az alföldi régiókból származott, majd Dél-, Nyugat- és Közép-Dunántúlról. Az állattenyésztést az állomány nagysága szerint nézve szintén kiemelkedik Észak- és Dél-Alföld szerepe.

Ipar

Az ország **ipari termelésének** növekedése a 2001–2002. évi 3–4%-ra történő lassulást követően 2003 óta ismét dinamikussá vált, melynek 2006-ban 10%-os, 2007-ben pedig 8%-os emelkedés felelt meg. A termelési volumen növekedésében a legalább öt főt foglalkoztató szervezetek telephely szerinti adatai alapján – különböző mértékben – a régiók mindegyike szerepet játszott. Legjelentősebb (15%-os) bővülést a leginkább iparosodott Közép-Dunántúl ért el. Számottevőnek tekinthető Dél-Dunántúl (8%-os), Nyugat-Dunántúl (7%-os), Észak-Alföld (6%-os) és Közép-Magyarország (5%-os) termelési volumenének növekedése is, ugyanakkor Dél-Alföld és Észak-Magyarország ipari teljesítménye csupán 1–2%-kal haladta meg a bázis szintjét. Utóbbi esetében így a több éve tartó dinamikus fejlődés fékeződése figyelhető meg.

Az ország ipari termeléséből – folyamatos fejlődésének köszönhetően – legnagyobb és növekvő arányban (29%) a közép-dunántúli régió részesedik, megelőzve Közép-Magyarországot (22%) és Nyugat-Dunántúlt (16%). A Dunától keletre fekvő régiók közül Észak-Magyarország képvisel legnagyobb részarányt (11–12%), bár az ország ipari termeléséhez való hozzájárulása 0,6 százalékponttal visszaesett 2007-ben 2006-hoz képest.

3. ábra



* A legalább öt főt foglalkoztató szervezetek telephely szerinti adatai alapján.

Az iparosodottság területi különbségeit az előbbi arányoknál pontosabban érzékelteti az **egy lakosra jutó ipari termelés**. Az ipari termelésből való részesedéshez hasonlóan e fajlagos érték alapján is Közép-Dunántúl áll az élen. Nyugat-Dunántúl egy lakosra jutó ipari termelési értéke szintén jóval meghaladja a többi régió megfelelő mutatóját. A rangsorban utánuk következő térségek mutatói között nincs ekkora különbség.

Az ipari termelés megoszlása, egy lakosra jutó értéke, 2007*

Régió	Ipari termelés		Egy lakosra jutó ipari termelés	
	milliárd Ft	megoszlása, %	ezer Ft	az országos átlag %-ában
Közép-Magyarország	4 601	22,3	1 595,0	77,8
Közép-Dunántúl	5 968	28,9	5 395,1	263,1
Nyugat-Dunántúl	3 357	16,3	3 361,5	163,9
Dél-Dunántúl	912	4,4	945,7	46,1
Észak-Magyarország	2 382	11,5	1 914,5	93,3
Észak-Alföld	1 966	9,5	1 293,6	63,1
Dél-Alföld	1 419	6,9	1 059,9	51,7
ÖSSZESEN	20 624	100,0	2 050,9	100,0

* A legalább öt főt foglalkoztató szervezetek telephely szerinti adatai alapján.

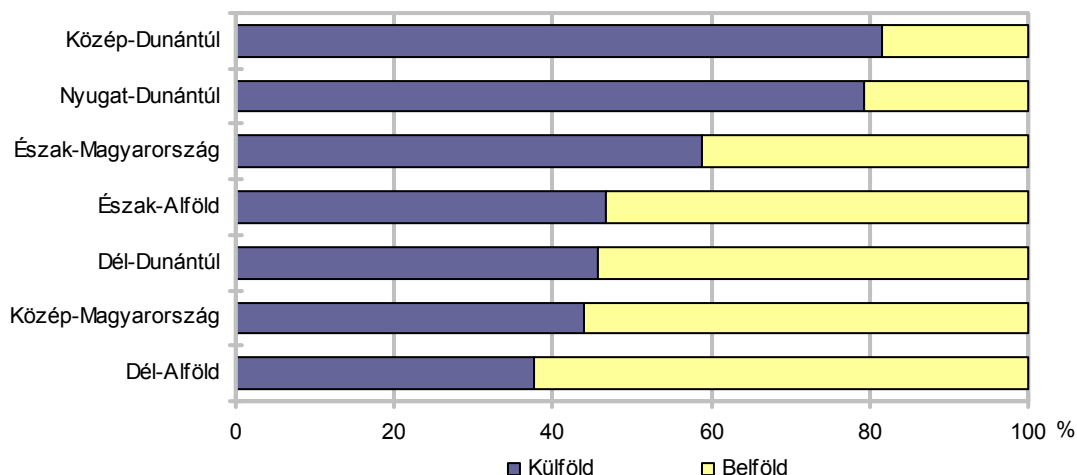
A főváros és a megyék 2007. évi teljesítményét – Pest megyét természetesen a főváros nélkül – tekintve Komárom-Esztergom (18%-os), Jász-Nagykun-Szolnok (16%-os) és Fejér (15%-os) érte el a legnagyobb volumen-növekedést az előző évhez képest. A bővülés forrása mindhárom térség esetében elsősorban a gépipar volt. Teljesítménycsökkenést öt megyében (Hajdú-Bihar, Békés, Borsod-Abaúj-Zemplén, Szabolcs-Szatmár-Bereg, Vas) regisztráltak, melynek mértéke 1–3% volt. Továbbra is Komárom-Esztergom iparosodottsága emelkedik ki, melynek egy lakosra jutó ipari termelése közel kétszerese a második legnagyobb fajlagos értékkel bíró Fejér megyeinek és több mint tizenkétszerese az iparilag legkevésbé fejlett Nógrádénak. Győr-Moson-Sopron mutatója szintén kiemelkedő a többi megyéhez képest.

Az ipar értékesítési irányainak, ágazati szerkezetének területi jellemzőit a legalább 50 főt foglalkoztató szervezetek székhely szerinti termelési adatai alapján vizsgálhatjuk. E körben a reálgazdasági folyamatok mellett a székhely áthelyezése, a főtevékenység, a létszám változása is hat a termelési és létszám adatokra. Ez alapján az ipari termelés növekedésének fő hajtóereje továbbra is az **export**. Minden régióban nagyobb volumenű külpiaci értékesítést teljesítettek 2007-ben az előző évhez képest. Ezen belül Dél-Dunántúl és Közép-Dunántúl vállalkozásai 20% feletti kivitel-növekedést mutattak.

A közepes és nagyvállalatok belföldi értékesítései ugyanakkor 2007-ben összességében nem érték el az előző év volumenét. A hazai értékesítési lehetőségek régióként eltérően alakultak: míg Nyugat-Dunántúlon, Észak-Magyarországon, Dél-Dunántúlon és Közép-Dunántúlon a belföldi piacok szűkülése volt jellemző, addig Észak-Alföldön, Közép-Magyarországon 2–5%-kal, Dél-Alföldön pedig 15%-kal nőtt az országon belüli értékesítések volumene.

Az előzőekből következik, hogy az ipari értékesítés szerkezetén belül egyre nagyobb az export aránya a belföldi eladásokkal szemben. 2007-ben az ország közepes és nagyméretű vállalkozásai ipari értékesítéseinek hattizede közvetlenül külföldre történt. A két iparilag legfejlettebb régióban, Közép- és Nyugat-Dunántúlon ez az arány nyolctized, Észak-Magyarországon hattized, míg a többi régióban az export az összes értékesítés kevesebb mint felét tette ki, Dél-Alföldön pedig az ipari eladások mindössze 38%-a került közvetlenül külpiacra.

Az ipari értékesítés megoszlása értékesítési irány szerint *, 2007



* A legalább 50 főt foglalkoztató vállalkozások székhely szerinti adatai alapján.

Az ipar **ágazati összetételét** nézve a régiók mindegyikében a feldolgozóipar szerepe meghatározó (Dél-Dunántúl kivételével mindenhol 90% feletti a részesedése), és ezen belül is egyre inkább a gépipar térnyerése figyelhető meg.

A termelési érték megoszlása ágazatok szerint*, 2007

(százalék)

Régió	Bányászat és energiaellátás	Feldolgozóipar	Ezen belül				
			élelmiszer, ital, dohánygyártása	textília, bőrtermék, lábbeli gyártása	fa-, papírtermék gyártása, nyomdai tevékenység	vegyipar	gépipar
Közép-Magyarország	8,7	91,3	10,5	0,7	5,0	31,7	35,7
Közép-Dunántúl	2,1	97,9	3,3	0,2	1,2	4,1	74,3
Nyugat-Dunántúl	4,8	95,2	6,6	2,7	3,1	4,9	70,0
Dél-Dunántúl	29,3	70,7	17,6	2,5	2,0	1,8	39,9
Észak-Magyarország	9,5	90,5	5,0	0,5	0,5	32,7	41,3
Észak-Alföld	7,8	92,2	19,5	8,5	5,2	16,9	37,4
Dél-Alföld	8,7	91,3	37,8	1,9	5,0	9,6	23,1
ÖSSZESEN	7,1	92,9	9,4	1,5	3,0	16,4	52,4

* A legalább 50 főt foglalkoztató vállalkozások székhely szerinti adatai alapján.

A területi adatokat a vállalkozás székhelye szerinti számbavétel alapján tekintve a gépipar aránya az ipari termelési értékből a két iparosodott dunántúli régióban érte el a 70%-ot, ezen belül Komárom-Esztergom megyében közelítette a 90%-ot. Az utóbbi években Észak-Magyarország ipari fejlődésének motorja szintén a gépipar volt, 2007-ben azonban az

ágazat térségen belüli részesedése 5 százalékponttal csökkent a Borsod-Abaúj-Zemplén megyei visszaesés következtében. A régió iparában a vegyipar a másik meghatározó ágazatcsoport, ahonnan a térség ipari termelésének egyharmada származott 2007-ben.

A két alföldi régióban és Dél-Dunántúlon hagyományosan nagy az élelmiszeripar szerepe (különösen Dél-Alföldön, ahol az ipari termelés 38%-át adja). Az energiaipar Dél-Dunántúl iparában mutat jelentős részesedést, főleg Tolna megyében a paksi atomerőmű teljesítménye miatt. A térségben az energiaszektor magas arányában szerepet játszik a többi ágazat relatíve alacsony produktuma is.

Közép-Magyarország esetében a gépipar és a vegyipar emelkedik ki, együttesen az ipari termelés kétharmada koncentrálódik e két ágazatcsoportban.

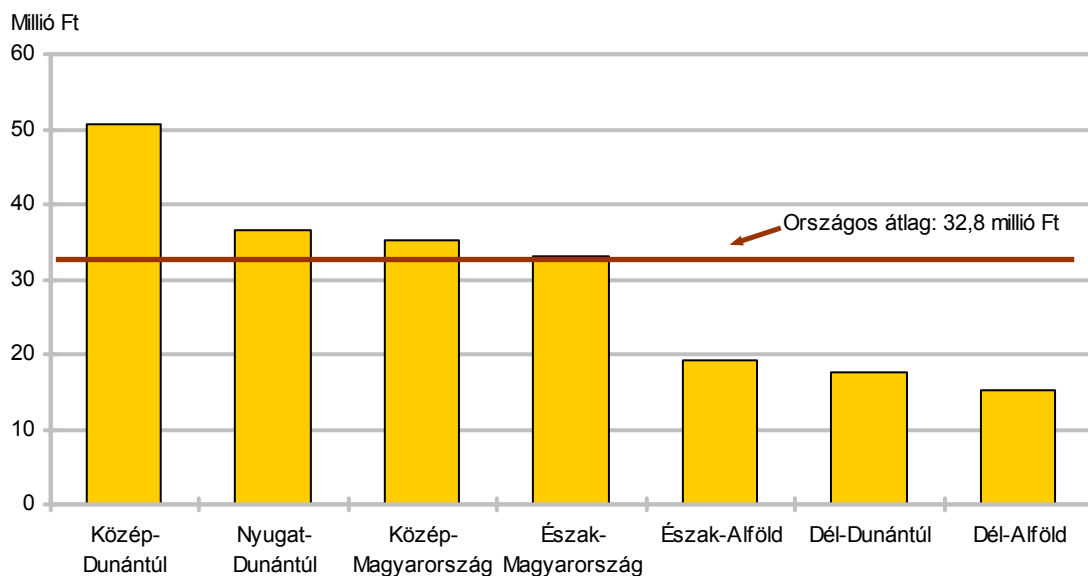
A közepes és nagyméretű szervezetek körében 2007-ben az iparban foglalkoztatottak száma összességében valamelyest mérséklődött, és elsősorban a nagyobb élők munkai igényű ágazatokban (textilipar, fa-, papír-, nyomdaipar, élelmiszeripar) és az energiaiparban alkalmaztak kevesebb munkaerőt. Az országotól eltérően Közép-Dunántúlon számottevőbb (4%-os), Észak-Alföldön pedig kisebb létszámemelkedést regisztráltak.

Az **egy alkalmazottra jutó termelés** értéke régióként 15 és 51 millió forint között szóródott. A nagyobb értéket mutató térségekben a multinacionális, kedvezőbb tőkeellátottságú, magasabb technikai színvonalú és kisebb fajlagos élők munkai igényű gépipari vállalatok a meghatározóak.

A megyéket és a fővárost vizsgálva a kiemelkedően magas (Komárom-Esztergom) és a legkisebb értéket mutató (Békés, Zala) térségek között 6-szoros az arány.

5. ábra

Az egy alkalmazottra jutó ipari termelés *, 2007



* A legalább 50 főt foglalkoztató vállalkozások székhely szerinti adatai alapján.

Építőipar

Magyarországon 2001–2005 között az építési piac élénkülése az **építőipari termelés** dinamikus növekedését eredményezte, amelyet 2006-ban kisebb, 2007-ben pedig már nagyobb, mintegy 14%-os visszaesés követett.

Az építőipari termelés volumene – a vállalkozások teljesítményét a székhelyükön számba véve – valamennyi régióban csökkent, 9–25%-kal. Legnagyobb mértékű visszaesés Közép- és Dél-Dunántúlon következett be, ahol a termelés volumene csupán háromnegyede volt a megelőző évinek.

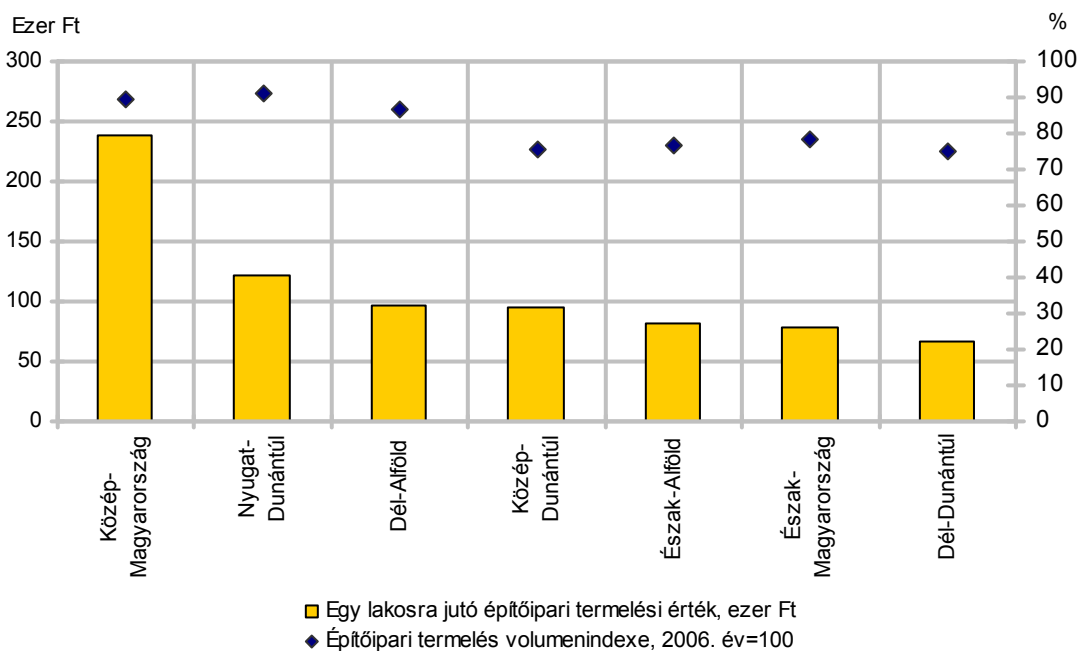
A fővárost és a megyéket tekintve növekedés 2007-ben csupán Pest (5%) és Győr-Moson-Sopron (1%) szervezeteihez fűződött. A térségek zömében 6–28%-kal – ezen belül Budapesten 14%-kal – esett vissza az építőipari termelés, háromban pedig a csökkenés mértéke elérte, illetve meghaladta a 30%-ot is. Utóbbiak között szerepelnek – a hevesi és a hajdú-bihari mellett – a 2006-ban még kiemelkedő bővülést produkáló komárom-esztergomi vállalkozások is.

A legalább öt főt foglalkoztató szervezetek országosan 2007-ben 1,3 billió forint értékű építőipari termelési tevékenységet végeztek el, melynek 52%-át a közép-magyarországiak teljesítették. Ezen belül a főváros négytizeddel, Pest megye pedig egytizeddel részesedett a termelésből. Utóbbihoz hasonló nagyságrendű – az országos 9–10%-át kitevő – értéket a dél-alföldi, az észak-alföldi és a nyugat-dunántúli régiók megyéibe tartozók állítottak elő ebben az időszakban. Közép-Dunántúl 8, Észak-Magyarország 7, Dél-Dunántúl 5%-kal részesedett. A három dunántúli régió így a termelés 22%-ához, a Dunától keletre fekvő térségek pedig 26%-ához járultak hozzá.

Az egy lakosra jutó építőipari termelési érték alapján a központi régió a továbbiakban is kiemelkedő szerepet töltött be, melyet feleakkora termelési intenzitással Nyugat-Dunántúl követett, akárcsak 2006-ban.

6. ábra

Az építőipari termelési érték volumenindexe és egy lakosra jutó értéke, 2007



A vezető közép-magyarországi régió és az egy főre vetítve legkisebb építőipari termelést produkáló Dél-Dunántúl közötti különbség az egy évvel azelőtti háromszoroshoz képest három és félszeresére emelkedett, és a rangsorban a második nyugat-dunántúli és a harmadik dél-alföldi térség is növelte előnyét az utolsóhoz képest.

Nyugat-Dunántúlnak a központi régiót követő helyét Győr-Moson-Sopron mellett a Zala megyei építőipari vállalkozások relatíve magas teljesítménye eredményezte. A harmadik helyen álló Dél-Alföldet a csongrádi építőipar erősítette. Közép-Dunántúl a hét régió közül közepes pozíciót foglalt el, mivel a komárom-esztergomi építők termelés-visszaesése jelentős volt. A rangsor végén a 2006. évnek megfelelően Észak-Alföld, Észak-Magyarország és Dél-Dunántúl állt.

A termelés csökkenése mindkét **építményfőcsoport**nál bekövetkezett: az épületek építése egytizedével, az egyéb építményeké viszont egyötödével esett vissza. Ez utóbbi összefüggésben van – a korábbi években a fejlődés motorját jelentő – út- és autópálya építések volumenének mérséklődésével.

2007-ben az építőipari termelés nagyobbik felét – országosan 53%-át – az épületek építése adta. Ez Közép-Magyarország kivételével – ahol az egyéb építmények részaránya volt valamivel nagyobb – valamennyi régióra elmondható.

Az év végén érvényben lévő szerződések állománya összességében mintegy háromtizeddel maradt el az előző évitől. A változás az épületek 12%-os növekedéséből és az egyéb építések több mint felére való visszaeséséből alakult ki.

Az év végén érvényben lévő **szerződésállomány** két régióban emelkedett a 2006. évihez képest: Dél-Dunántúlon közel harmadával, Észak-Magyarországon pedig 6%-kal. A többi térségben 20–52%-os visszaesés mutatkozott, a legnagyobb fokú Közép-Dunántúlon. A dél-dunántúli növekedés Somogy megye, az észak-magyarországi pedig elsősorban a Heves megyei szerződésállomány növekedésével magyarázható. (Az előbbieken kívül még Pest megyében és Győr-Moson-Sopronban haladták meg az év végi szerződések a megelőző évit. Budapesten 40%-os csökkenést regisztráltak.)

Az év végén érvényes szerződésállományban az épület építések képviseltek nagyobb súlyt, és arányuk különösen Dél-Alföldön (82%) és Közép-Dunántúlon (89%) volt kiemelkedő. Kivételt Dél-Dunántúl jelentett 22%-os épület építési aránnyal.

A GAZDASÁGI TELJESÍTMÉNYT BEFOLYÁSOLÓ NÉHÁNY FONTOSABB TÉNYEZŐ

A vállalkozások elterjedtsége

A regisztrált, vagyis az adminisztrációs nyilvántartások szerint jogilag létező gazdasági szervezetek száma – a 2006. évi mérséklődést követően – 2007 végén átlagosan 4%-kal volt több, mint egy évvel korábban. Az 1 millió 300 ezer bejegyzett szervezet 93%-a vállalkozásként folytatta tevékenységét, melyek száma 50 ezerrel emelkedett. Az előbbinél jóval kisebb gyakoriságú nonprofit szervezetek köre szintén bővült, míg a költségvetési és társadalombiztosítási szervezeteké szűkült.

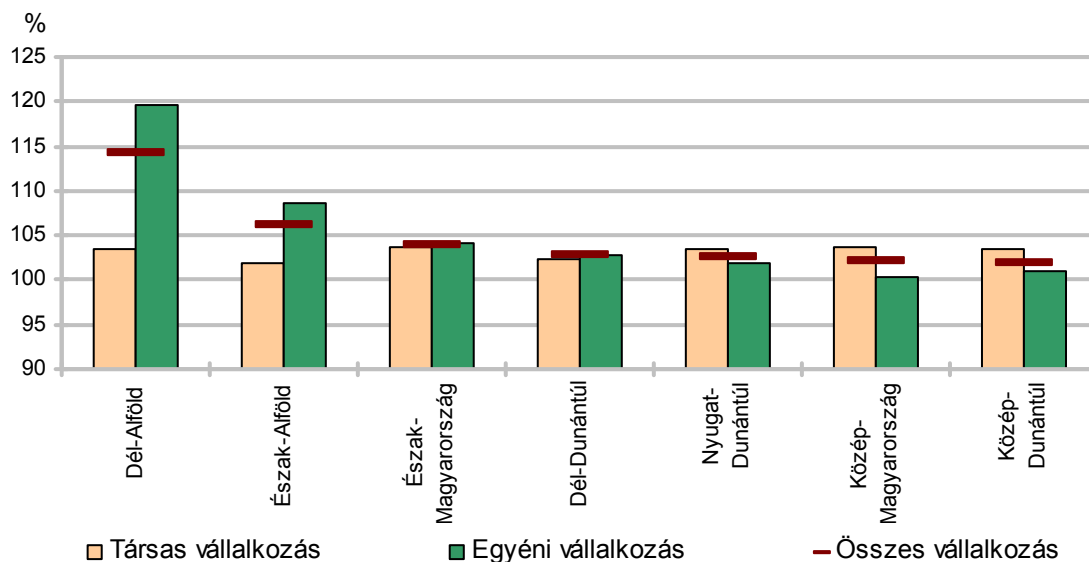
A nyereségérdekeltségű szervezetek számbeli gyarapodásának közel kétharmada az egyéni, egyharmada a társas vállalkozásokat érintette. Az egyéni vállalkozások bővülését elsősorban az áfatörvény módosulása idézte elő, amely regisztrációs kötelezettséget írt elő az őstermelőknek. Ez tükröződött a területi különbségekben is: a vállalkozások számában az átlagosnál jóval dinamikusabb bővülés a jelentős őstermelői réteggel rendelkező dél-alföldi és észak-alföldi régiókban történt.

Az **egyéni vállalkozások** száma 2007 során valamennyi régióban, átlagosan mintegy 5%-kal emelkedett. Ugyanakkor Dél-Alföldön ötödével, Észak-Alföldön közel tizedével, a többi régióban pedig legfeljebb 4%-kal bővültek. A vállalkozói igazolvánnyal rendelkező egyéni vállalkozások száma azonban valamennyi régióban kevesebb lett (átlagosan 2%-kal), csupán az adószámmal rendelkezőké gyarapodott (17%-kal).

A **társas vállalkozások** száma szintén valamennyi régióban emelkedett, legnagyobb ütemben, közel 4%-kal Közép-Magyarországon, legkevésbé (2%-kal) pedig Észak-Alföldön. A társas formák közül a korlátolt felelősségű társaságok bővültek a legintenzívebben (6–8%-kal). A másik leggyakoribb társas formát jelentő betéti társaságok köre ugyanakkor szűkült.

7. ábra

A regisztrált vállalkozások száma 2007. év végén a 2006. év végi százalékában



A vállalkozásokon belül az egyéni részaránya összességében 57%-ot, a társas vállalkozásoké 43%-ot tett ki, hasonló, mint 2006 végén. A mezőgazdasági jellegű alföldi területeken azonban észrevehetően nőtt az egyéni vállalkozások részaránya, amely korábban is magasabb volt az átlagnál.

A vállalkozások **főtevékenysége** alapján az árutermelő ágakba sorolt szervezetek aránya 19%-ról 21%-ra emelkedett. Ezen területek közül a mezőgazdaságban nőtt a vállalkozások száma a már ismert okok miatt. Az ipari főtevékenységűeké ugyanakkor mintegy 3%-kal mérséklődött, elsősorban az egyéni vállalkozások visszaesése révén. Ugyanakkor több régióban szűkült az ipar társas vállalkozásainak köre is. Az építőipari vállalkozások száma gyakorlatilag nem változott.

Az ágazati szerkezetben a szolgáltatási főtevékenységű vállalkozások részesedése mérséklődött, azonban továbbra is meghatározó (79%) maradt. Közülük legjelentősebb súlyú a vállalkozások közel négytizedét kitevő ingatlanügyletek, gazdasági szolgáltatás ág. Az ide soroltak fele Közép-Magyarországon koncentrálódott. Az ingatlanügyletek, gazdasági szolgáltatás mellett a kereskedelem, javítás ágazat vállalkozásai képviselnek jelentős

(17%-os) részarányt, melyek száma Dél-Alföld kivételével valamennyi régióban mérséklődött.

A gazdálkodási forma és főtevékenység szerinti területileg különböző változások összességében csak mérsékelten változtatták meg a vállalkozások területi allokációját. Az ezer lakosra jutó vállalkozások száma valamennyi régióban emelkedett, leginkább az alacsony vállalkozás-sűrűséget mutató két alföldi régióban, az egyéni vállalkozások bővülése révén. A változások ellenére Észak-Alföldön az ezer lakosra jutó egyéni vállalkozások száma továbbra is átlag alatti maradt, Dél-Alföldön viszont a fölé került.

A társas vállalkozások elterjedtsége szintén minden régióban javult, lényegében a korábbi különbségek megmaradása mellett.

8. tábla

Ezer lakosra jutó regisztrált vállalkozás az év végén

Régió	Társas vállalkozás		Egyéni vállalkozás		Összes vállalkozás	
	2006	2007	2006	2007	2006	2007
Közép-Magyarország	94	97	74	74	168	171
Közép-Dunántúl	38	40	69	70	108	110
Nyugat-Dunántúl	39	41	76	78	116	119
Dél-Dunántúl	37	38	73	76	109	113
Észak-Magyarország	29	30	50	53	79	83
Észak-Alföld	30	31	53	59	84	90
Dél-Alföld	32	34	65	79	98	112
ÖSSZESEN ^{a)}	51	53	67	70	118	123

a) Külföldön működőkkel együtt.

Összességében az ezer lakosra jutó vállalkozások száma (171) változatlanul Közép-Magyarországon a legmagasabb, a legkisebb értéket mutató (83) észak-magyarországi térségnek több mint kétszerese, hasonlóan az egy évvel korábbihoz.

Külföldi befektetések

A hazánkban **működő külföldi tőke** állománya 2007 elején 13,8 billió forintot tett ki, 17%-kal többet az egy évvel korábinál. A külföldi befektetések legnagyobb része, 36%-a a feldolgozóiparban működött. A befektetésekből jelentős arányban (21%-kal) részesedett még az ingatlanügyletek, gazdasági szolgáltatás, valamint a kereskedelem, javítás és a pénzügyi közvetítés ág, az utóbbiak 16, illetve 10%-kal. Mindazonáltal az egy évvel korábbihoz képest a külföldi tőke állománya a feldolgozóiparban mindössze 1%-kal, míg a pénzügyi közvetítés ágban 16%-kal, az ingatlanügyletek, gazdasági szolgáltatás ágban 35%-kal, a kereskedelem, javításban pedig 60%-kal nőtt.

A külföldi működő tőke hazánk régióiban eltérően változott. Legnagyobb (38–39%-os) bővülés Dél-Alföldön történt, és az átlagos ütemet meghaladóan (21–22%-kal) emelkedett Közép-Magyarországon és Nyugat-Dunántúlon is az állomány. Észak-Alföldön az előbbieknél szerényebb (9%-os) növekedést regisztráltak, és három térségben, Észak-Magyarországon, Dél-Dunántúlon és Közép-Dunántúlon (1–4%-os) mérséklődés történt.

A fővárost és a megyéket tekintve Budapest után számottevő összegű növekedés – a tőke egyébként is jelentősebb hányadával rendelkező – Pest és Győr-Moson-Sopron megyékben, ezen kívül Vasban és Csongrádban következett be.

Az eltérő ütemű változások hatására Közép-Magyarország részaránya 2 százalékponttal emelkedett, amely elsősorban Budapest erősödéséből adódott. A központi régió részaránya így meghaladta a 69%-ot. Az átlagosnál szintén nagyobb növekedést mutató Nyugat-Dunántúlra a befektetéseknek megközelítőleg az előző évvel azonos része, 12%-a jutott. Jelentősebb (8%-os) arányt képviselt még Közép-Dunántúl, a többi térségé viszont ennél lényegesen kisebb, 1–4% közötti volt. Ez utóbbiak közé tartozott a legnagyobb növekedést mutató Dél-Alföld is, melynek részesedése 2%, ami csupán Dél-Dunántúltól múlta felül.

9. tábla

Külföldi érdekeltségű vállalkozások saját tőkéje, 2006

Régió	Saját tőke	Ebből: külföldi	A külföldi tőke aránya a saját tőkéből, %	Egy vállalkozásra jutó saját tőke	Ezen belül: külföldi	Egy lakosra jutó működő külföldi tőke
	milliárd Ft					
Közép-Magyarország	13 009,1	9 382,2	72,1	739 783,9	533 534,3	3 266,0
Közép-Dunántúl	1 211,3	1 136,4	93,8	733 232,4	687 893,5	1 026,1
Nyugat-Dunántúl	1 613,1	1 573,1	97,5	642 413,4	626 483,5	1 574,1
Dél-Dunántúl	191,1	173,7	90,9	149 413,6	135 809,2	179,5
Észak-Magyarország	617,1	473,3	76,7	939 269,4	720 395,7	378,2
Észak-Alföld	517,3	495,5	95,8	637 069,0	610 221,7	324,9
Dél-Alföld	346,6	308,7	89,1	265 797,5	236 733,1	230,0
ÖSSZESEN ^{a)}	17 505,6	13 542,8	77,4	678 511,6	524 914,7	1 345,4

a) Területre nem bontható adatok nélkül.

A külföldi tőke területi allokációjából adódóan az egy lakosra jutó befektetések nagysága igen széles intervallumban, 0,18 és 3,27 millió forint között szóródott, ami 18-szoros arányt jelent, a korábnál nagyobbat. Más megközelítésben a mutató értéke Közép-Magyarországon az átlagos érték 2,4-szerese, Nyugat-Dunántúlon 1,2-szerese. Ugyanakkor a többi térségé az átlagos érték alatti, közülük Közép-Dunántúlé annak háromnegyede, a többi viszont mindössze egy-háromtizede volt.

A külföldi működő tőke **ágazati irányultsága** a fővárosban és vidéken eltérő. Budapesten legnagyobb (31%-os) súlyt az ingatlanügyletek, gazdasági szolgáltatás ág, vidéken pedig a feldolgozóipar (63%) képvisel. A két térségben az ágazatok helyzete is eltérően változott. Budapesten a legjelentősebb befektetési területek mindegyikében bővült a külföldi tőke állománya, összességében leginkább (580 milliárd forinttal) az ingatlanügyletek, gazdasági szolgáltatásban és a kereskedelem, javításban (360 milliárd forinttal). Vidéken a bővülés döntően a kereskedelem, javítás területére irányult, és a vizsgált ágazatok közül a feldolgozóiparban és a szállítás, raktározás, posta, távközlés területén az egy évvel korábbi állapothoz képest visszaestek a befektetések.

Megyei kitekintésben Győr-Moson-Sopron, Vas, Komárom-Esztergom, Pest (Budapest nélkül) és Fejér megyék mutatója a legkedvezőbb, a fővárosétól azonban ezek is lényegesen kisebbek. Ugyanakkor Szabolcs-Szatmár-Bereg, Bács-Kiskun, Békés, Baranya és Tolna megyékben az egy lakosra jutó működő külföldi tőke nem érte el, illetve csak mérsékelten haladta meg az országos átlag egytizedét. A két szélső értéket képviselő budapesti és Tolna megyei mutató esetében 71–72-szeres volt az eltérés.

Beruházás, lakásépítés

A **beruházások volumene** Magyarországon a 2000-es évek első felének változó ütemű emelkedését követően 2006-ban 2%-kal csökkent. 2007-ben pedig az előzetes adatok szerint az előző év szintjén maradt. Több nemzetgazdasági ág fejlesztéseinek jelentősebb mérséklődése mellett alapvetően a feldolgozóipari beruházások növekedése tartotta fenn a beruházások szintjét.

A 2007. évi területi folyamatok bemutatására a **beruházó székhelye** szerinti adatok alapján van mód. E körben a fővárosi szervezetek szerepe még inkább kiemelkedik, hiszen azok a vidéki telephelyű beruházások megvalósításában is fontos szerepet játszanak.

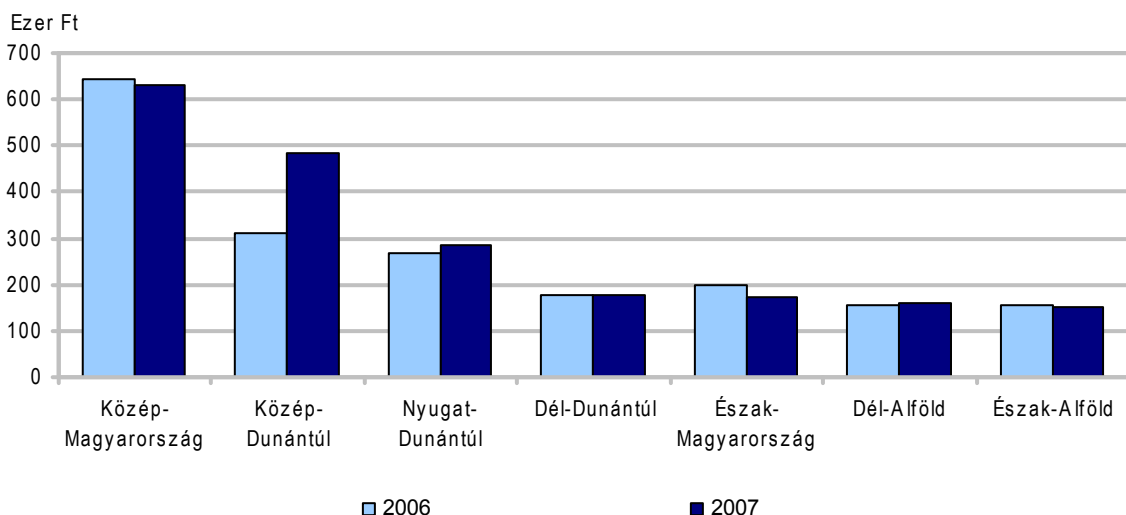
A székhely szerinti régióknál a folyó áron Közép-Dunántúlon mutatnak legnagyobb, több mint másfélszeres növekedést. Nyugat-Dunántúlon 5%-os emelkedést regisztráltak. Az országos beruházási árindexnél (102,7%) kisebb folyó áras bővülés figyelhető meg Dél-Alföldön, míg Közép-Magyarországon, Dél-Dunántúlon, Észak-Alföldön és Észak-Magyarországon folyó áron is kevesebb volt az beruházások értéke az előző évinél.

A vidéki székhelyű szervezetek beruházása folyó áron összességében bővült, szemben a fővárosiakéval, így a vidék részaránya 3 százalékponttal nagyobb lett a beruházási értékéből, mint egy évvel korábban. A változás szinte kizárólag Közép-Dunántúlon (ezen belül főleg Fejér megye) vállalkozásainak tudható be, melyek részesedése 10%-ról 15%-ra nőtt. A többi régió közül még Nyugat-Dunántúlon beruházásból való részesedése nem csökkent az előző évhez képest.

A beruházó székhelyén történő számbavétel alapján a **fejlesztések régióknál fajlagos szintje**, vagyis az egy lakosra jutó értéke szerinti eltérés a szélső értékek tekintetében nem változott számottevően.

8. ábra

A gazdasági szervezetek egy lakosra jutó beruházási teljesítményértéke* folyó áron



* A beruházó székhelye szerinti számbavétel alapján.

A legmagasabb fővárosi mutató a legalacsonyabb észak-alföldinek 6-szorosa volt, csakúgy, mint 2006-ban. A vidéki régiók közötti differencia viszont nagymértékben nőtt: 2007-ben a jelentős emelkedést elérő Közép-Dunántúl mutatója 3,2-szerese volt Észak-Alföldének, szemben a 2006. évi 2-szeres aránnyal.

A beruházások **anyag-műszaki összetételét** tekintve a gépbeszerzések Észak-Magyarország és Dél-Dunántúl kivételével folyó áron növekedést mutattak, és különösen a közép-dunántúli mintegy héttizedes bővülés tekinthető jelentősnek. Az építések értéke viszont csak Közép-Dunántúlon haladta meg az előző évi szintet, ott viszont jelentősen, 26%-kal.

A gépberuházások nagyobb részaránya figyelhető meg az ipari jellegű térségekben, főleg Közép- és Nyugat-Dunántúlon, de átlag feletti értéket képvisel Észak-Magyarország is. Az építési jellegű investíciók aránya a kevésbé iparosodott régiókban 50% körüli. E főcsoport legnagyobb súllyal (53%) Közép-Magyarország beruházásaiban szerepel, mely régió szervezetei az építések országos értékének hattizedét realizálták.

A területi fejlődésben a vállalkozások investícióinak kiemelkedő szerepe van, hiszen 2007-ben is a **versenyszféra** ágazatai produkálták országosan a fejlesztések 84%-át, így részarányuk 3 százalékponttal nőtt az előző évhez képest. A versenyszféra ágazatai számottevő növekedést Közép-Dunántúlon, Nyugat-Dunántúlon és Dél-Alföldön mutattak. Ugyanakkor a költségvetési szféra ágazatainak beruházása összességében folyó áron minden régióban csökkent. Az eltérő ütemű változások hatására a vállalkozói kör investícióinak részaránya mindegyik régióban nőtt, és legnagyobb arányt 2007-ben is a két legfejlettebb vidéki térségben, Nyugat- és Közép-Dunántúlon képviseltek.

10. tábla

A gazdasági szervezetek beruházásának* főbb adatai és az egy lakosra jutó GDP

Régió	Beruházási teljesítményérték		Ezen belül		Egy lakosra jutó	
	2006	2007	a gépberuházások aránya, %	a versenyszféra ágazataiba tartozó szervezetek aránya, %	beruházás, 2007	GDP, 2006
	milliárd Ft				az országos átlag %-ában	
Közép-Magyarország	1 846	1 821	46,7	83,5	183,2	165,9
Közép-Dunántúl	344	534	73,0	93,6	140,0	90,5
Nyugat-Dunántúl	269	284	68,2	88,1	82,6	100,3
Dél-Dunántúl	172	169	48,0	81,5	50,8	67,5
Észak-Magyarország	247	214	56,5	77,8	49,8	64,0
Észak-Alföld	238	231	50,6	75,7	44,2	63,1
Dél- Alföld	209	213	45,2	75,0	46,1	66,2
ÖSSZESEN	3 326	3 465	53,3	84,0	100,0	100,0

*A beruházó székhelye szerinti számbavétel alapján.

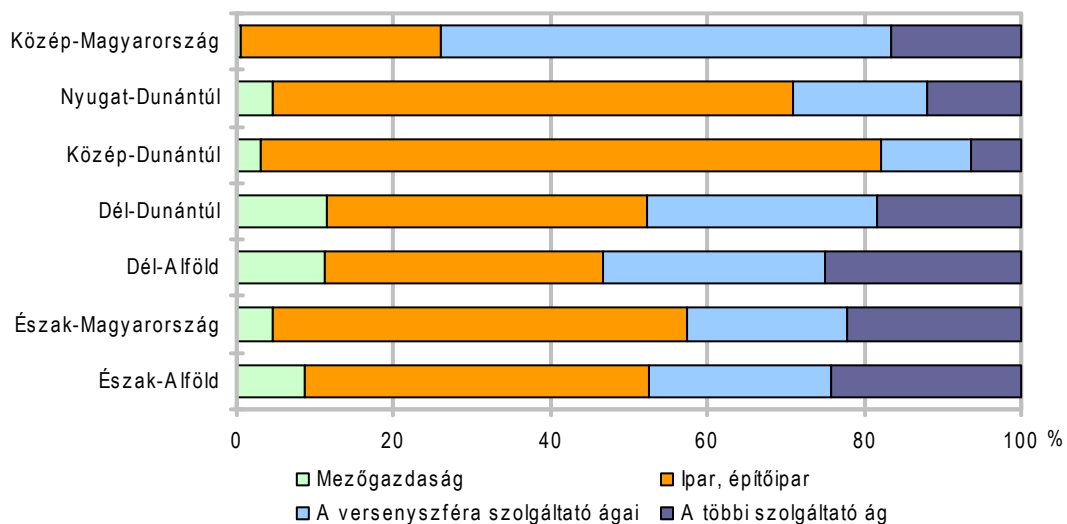
A jelentősebb beruházási értéket realizáló területek közül az ipari fejlesztések folyó áron a közép- és nyugat-dunántúli, a közép-magyarországi és a dél-alföldi szervezetek körében bővültek. Külön ki kell emelni Közép-Dunántúl feldolgozóiparát, ahol a beruházások értéke az előző évi duplájára nőtt. Ugyanakkor kedvezőtlennek értékelhető az ipari jellegű Észak-Magyarország ilyen irányú investícióinak visszaesése. A szintén jelentős beruházási értéket képviselő szállítás, raktározás, posta, távközlés ág beruházása Dél-Dunántúl szervezeteinek kivételével valamennyi régióban jelentősen visszaesett. A kereskedelemben

– régióként eltérő változások eredőjeként – összességében többet fordítottak a tárgyi eszközök pótlására, bővítésre az egy évvel korábbinál, és jelentősebb bővülés Észak-Alföldön volt megfigyelhető. Az ingatlanügyletek, gazdasági szolgáltatás ágba sorolt szervezetek beruházásai hasonló mértékben nőttek Budapesten és vidéken, a fővárosban azonban jóval nagyobb részarányt jelentettek.

Az investíciók **ágazati szerkezete** Közép-Magyarországon a piaci szolgáltatást nyújtó ágazatok kiemelkedően magas arányát mutatja. Az ipari beruházások a közép- és nyugat-dunántúli székhelyű szervezetek fejlesztéseiben képviseltek kiugróan magas arányt. Az egy főre jutó GDP alapján a kevésbé fejlett területeken mind a piaci szolgáltató szféra, mind az ipar fejlesztései kisebb súlyúak voltak, mint a fejlettebb térségekben.

9. ábra

**Beruházási teljesítményérték* megoszlása gazdasági áganként, 2007
(régiók sorrendje az egy főre jutó GDP alapján)**



*A beruházó székhelye szerinti számbavétel alapján.

Az ingatlanügyletek, gazdasági szolgáltatás ágba tartozó szervezetek beruházásainak döntő része **lakásépítés**. A lakásépítésekben azonban a lakossági beruházások szerepe is jelentős.

Magyarországon a lakásépítés 2000–2004 közötti élénkülését követően 2005-ben kisebb (6%-os), 2006-ban pedig jelentős, 18%-os visszaesés történt, amit 2007-ben a használatba vett lakások számának 7%-os növekedése követett. A 2007. évi élénkülés a vállalkozói lakásépítés és az értékesítésre szánt lakások volumenének emelkedéséből származott.

A régiók közül átlagot meghaladóan növekedett a felépült új otthonok száma Nyugat-Dunántúlon (13%-kal), valamint Közép-Magyarországon és Közép-Dunántúlon (11–11%-kal). Egyetlen térségben, a Dél-Alföldön csökkent a lakásépítés (16%-kal), ahol mindhárom megyében elmaradt az előző évitől. A többi térségben mérsékelt (1–4% közötti) növekedés történt.

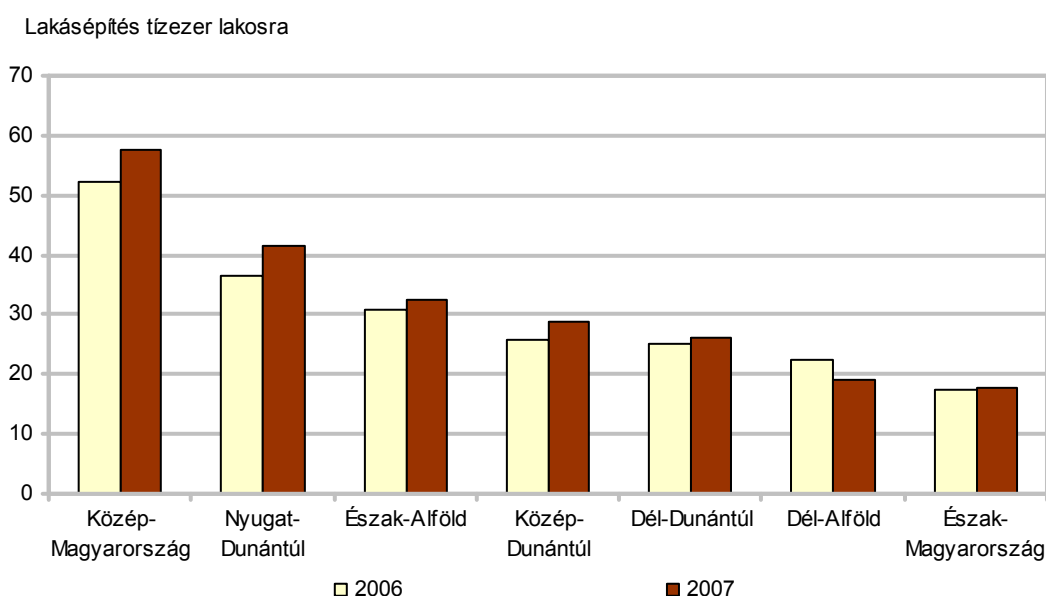
2007-ben országosan 36 ezer lakás kapott használatbavételi engedélyt. Az új lakások 46%-a Közép-Magyarországon – azon belül is 27% a fővárosban – épült. A többi régió közül

a legtöbb lakást, az összes 14, illetve 11%-át Észak-Alföldön és Nyugat-Dunántúlon vették használatba.

Az építések intenzitása, **tízezer lakosra** jutó száma összességében az előző évi 34-ről 36-ra növekedett. Ezt az átlagot Közép-Magyarországé (58) és Nyugat-Dunántúlé (42) haladta meg, és legalacsonyabb (18–19) Észak-Magyarországé és Dél-Alföldé volt. A főváros mutatója az átlagost meghaladó (57), és a megyék közül átlag feletti mutatóval rendelkezett Pest (59), Győr-Moson-Sopron (53) és Hajdú-Bihar (37). Legalacsonyabb – 20 alatti – érték Nógrád, Békés, Tolna, Bács-Kiskun, Heves és Borsod-Abaúj-Zemplén megyékben alakult ki.

10. ábra

Tízezer lakosra jutó lakásépítés



Magyarországon 2007-ben a lakások 46%-át vállalkozások építették. A **vállalkozói lakásépítés** elsősorban Budapesten és a nagyobb városokban terjedt el, a fővárosban részarányuk elérte a 83%-ot. Ezt követően említhetjük meg Dél-Dunántúlt, ahol 44%-os a részesedésük, és ahol mindhárom megyében, de különösen Baranyában vállaltak e szervezetek jelentős szerepet. A többi régióban az átlagosnál mérsékeltebb volt építetői súlyuk, legkisebb (20–21%-os) arányt pedig Dél-Alföldön és Észak-Magyarországon képviseltek. A **természetes személyek építetői tevékenysége** azonban a közép-magyarországi régió kivételével valamennyiben felülmúlta a vállalkozásokét.

A saját használatra, természetes személy által épített lakások általában több szobával, nagyobb alapterülettel épülnek. Az átlagos alapterület 2007-ben 87 m²-t tett ki. Legmagasabb, 99 m² átlagos alapterületűek a közép-dunántúli épített lakások voltak. Átlag alatti alapterület csupán Közép-Magyarországot jellemezte, ahol az építések jelentős része történt.

A lakásépítés főbb adatai, lakásállomány, 2007

Régió	Épített lakás	Ezen belül			Átlagos alapterület, m ²	Lakásállomány, december 31.	Száz lakásra jutó lakos, december 31.
		a jogi személyiségű gazdasági szervezet által	az értékesítésre	a 4 és több szobás			
		épített lakások aránya, %					
Közép-Magyarország	16 656	63,8	68,2	30,7	80	1 307 632	222
Közép-Dunántúl	3 170	37,0	38,7	45,9	99	438 721	252
Nyugat-Dunántúl	4 142	32,8	34,6	47,6	96	412 178	242
Dél-Dunántúl	2 511	43,9	46,9	36,6	89	398 983	241
Észak-Magyarország	2 218	21,1	25,3	35,9	95	508 956	243
Észak-Alföld	4 919	28,6	31,2	40,1	90	611 934	247
Dél-Alföld	2 543	20,3	22,9	40,7	95	592 093	225
ÖSSZESEN	36 159	46,0	49,4	36,7	87	4 270 497	235

A lakásépítések növekedésével párhuzamosan 2007-ben a 2006. évinél 16%-kal kevesebb, 4 ezer lakás szűnt meg. Az épített lakások átlagosan tizedrésze a megszűnt lakások pótlását szolgálta. Ennél jóval nagyobb hányaduk (17–24%-uk) jutott pótlásra Észak-Magyarországon és Észak-Alföldön.

A lakásépítések és megszűnések egyenlegeként a **lakásállomány** 2007-ben 32 ezerrel, az év végére 4 millió 270 ezerre bővült. Mértékét tekintve legnagyobb (1,2%-os) növekedés Közép-Magyarországon következett be.

A száz lakásra jutó lakónépesség száma a 2006. év végi 237-ről 235-re javult, és a laksűrűség változatlanul Közép-Dunántúlon volt a legmagasabb (252). A mutató értéke Közép-Magyarországon (222) és Dél-Alföldön (225) maradt az átlag alatt.

Információs és kommunikációs eszközök

A gazdaság versenyképessége szempontjából egyre inkább kiemelt jelentősége van az üzleti szféra információs és kommunikációs eszközökkel való ellátottságának. Megállapítható, hogy az immár általánosan elterjedt eszközök (mobiltelefon, számítógép) gyakorisága közel azonos az ország különböző területein, különbségek főleg az infokommunikációs fejlettség további lépcsőfokain tapasztalhatók, a gazdaságilag fejlettebb régiók javára.

A információs és kommunikációs eszközök közül a **mobiltelefon** tekinthető a legelterjedtebbnek a tíz főnél többet foglalkoztató gazdasági szervezetek adatai alapján. 2007-ben az adatszolgáltatók 91%-a használta e kommunikációs eszközt. Az ellátottság magas aránya minden régióra igaz, hiszen az elterjedtség szélsőértékei mindössze 1,3 százalékpontos eltérést mutatnak.

Az előbbihez hasonló arányban (90–91%-ban) rendelkeznek a szervezetek **személyi számítógéppel**, és ez az érték 2005 vége óta 1,9 százalékpontot javult. Ezen időszak alatt

a régiók mindegyikében nőtt a használat intenzitása, legnagyobb mértékben Dél-Dunántúlon (2,8 százalékponttal). A régiókat tekintve e mutató értékei is szűk határok között (3 százalékpont) szóródtak.

Némileg nagyobb területi különbségek tapasztalhatók az **internetellátottság** terén. 2007-ben a vizsgált szervezetek 85%-a érte el a világhálót, míg két évvel korábban csak 76%-uk. Közép-Magyarország mutatója (87–88%) relatíve magasnak tekinthető e viszonylatban a többi régióhoz képest, azzal együtt, hogy összességében 2005 óta a regionális különbségek jelentősen mérséklődtek. Az internetellátottsághoz hasonló arányok figyelhetők meg az e-mail (elektronikus levél) fiókkal rendelkező szervezetek alakulásában is.

12. tábla

Számítógépet, internetet használó és honlappal rendelkező vállalkozások aránya

Régió	(százalék)								
	Számítógépet használó			Internetet használó			Honlappal rendelkező		
	2005	2006	2007	2005	2006	2007	2005	2006	2007
Közép-Magyarország	90,1	89,8	91,9	81,2	79,2	87,5	49,1	47,4	54,7
Közép-Dunántúl	88,3	89,6	89,5	74,7	78,5	83,5	33,7	36,9	40,5
Nyugat-Dunántúl	87,2	89,3	88,9	73,2	77,7	83,0	31,5	35,4	40,2
Dél-Dunántúl	87,3	89,3	90,1	72,3	77,3	83,4	29,2	34,6	38,3
Észak-Magyarország	88,1	89,4	90,1	73,8	77,8	84,2	30,9	36,0	39,3
Észak-Alföld	88,0	88,7	90,0	72,1	76,7	83,5	29,5	33,0	38,0
Dél-Alföld	86,6	89,2	89,0	71,4	76,6	82,4	29,8	33,2	37,8
ÖSSZESEN	88,6	89,5	90,5	76,2	78,1	85,0	38,1	39,8	45,3

Egyre inkább elterjedőben van a gazdasági szervezetek saját honlappal történő megjelenése az interneten. E mutató területi alakulása a gazdasági fejlettség regionális különbségeit is érzékelteti: 2007-ben a honlappal rendelkező szervezetek közép-magyarországi aránya (55%) jóval meghaladta a két fejlettebb dunántúli régióét (40–41%) és még jelentősebben a Dunától keletre fekvő térségeket, valamint Dél-Dunántúlt (38–39%).

A további fontosabb, de még kevésbé elterjedt információs és kommunikációs technológiák (vezetékes és vezeték nélküli lokális hálózat, nagytávolságú hálózat, intranet, extranet, elektronikus adatcsere) területi ellátottsága is zömmel a központi régió kedvezőbb adatait mutatja, a többi térség kiegyenlítettebb ellátottsági értékei mellett.

Kutatás, fejlesztés

Magyarországon a **kutatási-fejlesztési ráfordítások** összege 2006-ban mintegy 238 milliárd forintot tett ki, amely az előző évvel azonos ütemben, folyó áron 14–15%-kal növekedett. A GDP-hez viszonyított aránya elérte az 1%-ot. (Az EU-27 tagállamai átlagosan a bruttó hazai termék 1,8%-át fordították kutatás-fejlesztésre.)

Legdinamikusabb fejlődés a vállalkozások körében mutatkozott, amelyek ráfordításai az előző évinél is nagyobb ütemben, 28%-kal emelkedtek. Az átlagosnál alacsonyabb, 11%-os volt a növekedés a felsőoktatási kutatóhelyeken és ennél is mérsékeltebb, mindössze 4%-os a kutatóintézeteknél. Ennek következtében a K+F ráfordítások növekvő

része, csaknem fele a vállalkozásoknál merült fel, a másik fele közel azonos arányban oszlott meg a felsőoktatás és a kutató-fejlesztő intézetek között.

Az összes K+F tevékenység pénzügyi forrásai között mérséklődése ellenére változatlanul jelentős – 45% – a költségvetés szerepe. Eközben a vállalkozások részesedése 43% fölé emelkedett. Az előbbieknél jóval kisebb részarányú egyéb hazai és a külföldi források is számottevően, több mint kéttizedével bővültek az elmúlt év során.

A kutatási ráfordítások túlnyomó részét a kutatás-fejlesztés költségei tették ki, a beruházások aránya 18% volt, annak ellenére, hogy – a vállalkozások ez irányú fejlesztéseinek hatására – a beruházások 30%-kal, vagyis az összes ráfordításnál csaknem kétszer nagyobb ütemben bővültek.

A K+F tevékenység továbbra is a közép-magyarországi régióban – azon belül jellemzően Budapesten – koncentrálódik. Itteni székhellyel működik a kutatóhelyek 48%-a és a teljes munkaidejű dolgozókra átszámított kutatói létszám 65%-a.

13. tábla

Kutatóhelyek száma, kutató-fejlesztő helyeken foglalkoztatottak, 2006

Régió	Kutató-helyek	Kutatási téma, fejlesztési feladat	Összes foglalkoztatott	Ebből kutató, fejlesztő	K+F tevékenység ráfordításai	
			teljes munkaidejű dolgozóra átszámított létszáma	millió Ft	egy lakosra, ezer Ft	
Közép-Magyarország	1 339	13 681	16 273	11 451	163 076,2	56,9
Közép-Dunántúl	185	1 358	1 429	972	11 336,8	10,2
Nyugat-Dunántúl	210	1 900	1 268	842	9 431,2	9,4
Dél-Dunántúl	235	1 198	1 628	822	6 926,1	7,1
Észak-Magyarország	172	1 815	1 152	736	7 362,9	5,9
Észak-Alföld	310	2 303	2 018	1 351	18 113,5	11,8
Dél-Alföld	336	2 426	2 203	1 373	16 941,3	12,6
ÖSSZESEN ^{a)}	2 787	24 681	25 971	17 547	237 953,2	23,6

a) Területre nem bontható adatokkal együtt.

A kutatásra fordított pénzeszközök 70%-át közép-magyarországi székhelyű szervezetek – ezen belül 66%-át a fővárosiak – használták fel. Így a vidéki régiókra a kutatás-fejlesztésre felhasználható összes ráfordítás mindössze háromtizede jutott, egy-egy térségre átlagosan 3–8%-a. Arányaiban legkevesebb a Dél-Dunántúlra, a legtöbb az Észak-Alföldre került. Mindemellett valamennyi régió szervezetei többet fordítottak kutatásra az előző évinél. A növekedés ugyanakkor folyó áron jelentős – 1–40% közötti – szóródást mutatott. Legnagyobb emelkedés Nyugat-Dunántúlon, Észak-Magyarországon és Közép-Dunántúlon történt, így e térségek részaránya kissé emelkedett.

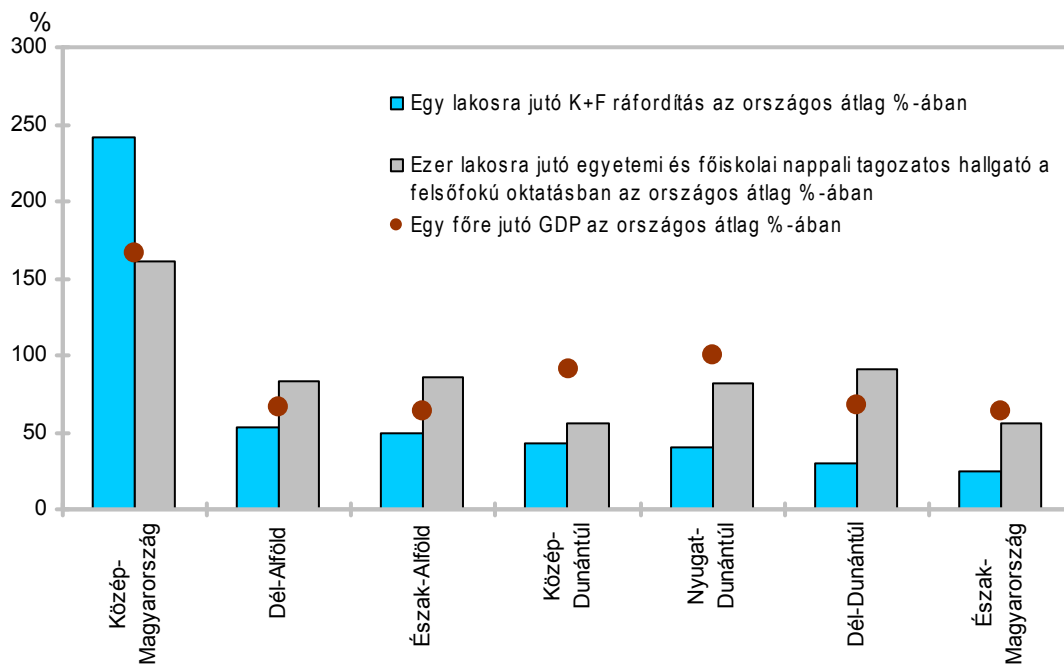
Regionális összehasonlításban a kutatási tevékenység **költség-beruházás összetételében** nem mutatkoznak lényeges eltérések. A tárgyi eszközök beszerzésére, bővítésére fordított összegek valamivel nagyobb aránya jellemzi a fejlettebb vidéki régiók közül Közép-Dunántúlt, elsősorban Komárom-Esztergom megye számottevő beruházásai miatt. Észak-Alföldön is viszonylag magas beruházási részarány mutatkozott a Jász-Nagykun-Szolnok megyében megvalósult magas beruházási hányad hatására. A legkisebb, 12%-os arány Dél-Alföldet jellemezte.

A K+F tevékenység ráfordításait népességarányosan tekintve Közép-Magyarország helyzete kimagasló, az egy lakosra jutó ráfordítás az országos átlag 2,4-szerese, míg a többi régióban annak fele körüli, vagy jóval az alatti. A központi régió előnye e területen lényegesen nagyobb, mint ahogyan az a felsőoktatásban betöltött szerepe, illetve a gazdasága teljesítőképessége alapján várható. Előnye az országos átlaghoz képest mind a nappali tagozatos főiskolai és egyetemi hallgatóinak számát, mind a GDP-t népességarányosan tekintve 1,6–1,7-szeres.

A K+F tevékenység rangsorában Közép-Dunántúl megelőzi Nyugat-Dunántúlt, annak ellenére, hogy a felsőoktatási potenciálja az utóbbinál jóval gyengébb, valószínűleg azzal összefüggésben, hogy vállalkozásai kiemelkedő fejlesztési tevékenységet folytatnak. Az egyik legelmaradottabb régió, Észak-Alföld viszonylag kedvező pozíciója elsődlegesen a kiterjedt felsőfokú oktatással, annak irányultságával függ össze, részben pedig gazdasága ágazati struktúrájával. A kutatások ráfordításait népességarányosan tekintve a legkisebb összeggel rendelkező Észak-Magyarországon a legalacsonyabb az ezer lakosra jutó nappali tagozatos egyetemi és főiskolai hallgatók száma, és a térség egy főre jutó GDP-ben mért teljesítménye is viszonylag alacsony.

11. ábra

A K+F tevékenység, a felsőoktatás és a gazdasági teljesítmény relatív nagysága, 2006



Az adatok azt igazolják, hogy a régiók gazdasági teljesítőképessége és a felsőfokú képzés súlya egyaránt fontos tényezők a K+F tevékenység területi különbségeinek alakulásában.

MUNKAERŐ-PIACI JELLEMZŐK

A munkaerő-piaci folyamatokat részben a lakosság körében végzett reprezentatív jellegű munkaerő-felmérés adatai, részben az intézmények létszámadatai, valamint a nyilvántartott álláskeresők alapján vizsgáljuk.

Gazdasági aktivitás

A lakosság körében végzett munkaerő-felmérések adatai alapján országosan a 15–74 éves népességben belül a gazdaságilag aktívak aránya a 2000. évi 53%-ról 2006-ra 55%-ra emelkedett, és 2007-ben is ezen a szinten maradt. Így a vizsgált korosztályból 4 millió 238 ezer fő volt jelen a munkaerőpiacon foglalkoztatottként vagy munkanélküliként.

A **foglalkoztatottak** száma 2007-ben lényegében stagnált, és a 15–74 éves népesség 51%-a, 3 millió 926 ezer fő tartozott e körbe, vagyis ennyi személy rendelkezett a felvétel fogalmi rendszerének megfelelő jövedelmet biztosító rendszeres, vagy alkalmi munkával. Legalacsonyabb szintű, 45% körüli foglalkoztatottságot az észak-magyarországi, dél-dunántúli és az észak-alföldi régiók adatai mutatták, legmagasabbat, 56%-ot pedig a fővárost is magába foglaló közép-magyarországi régióban mérték.

2. térkép

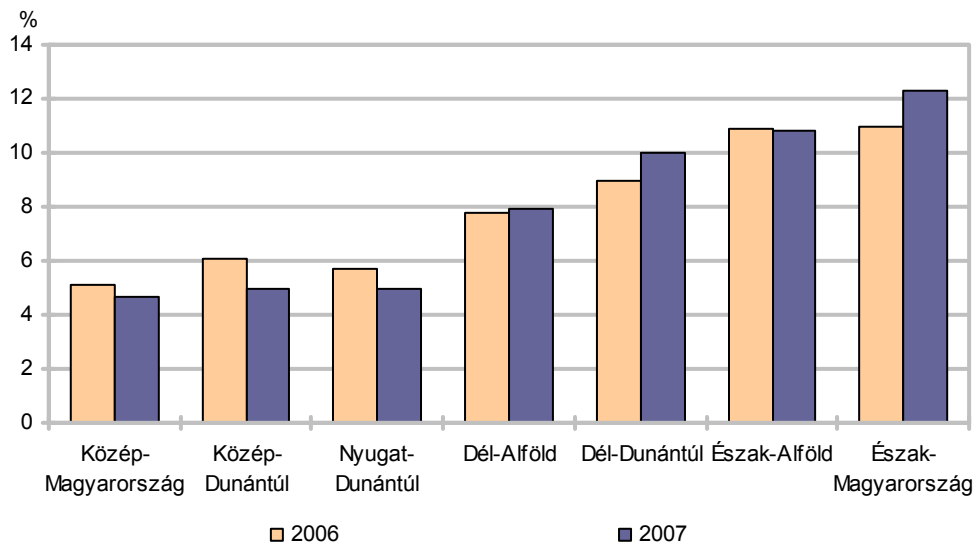
Foglalkoztatási arány, 2007



A lakossági munkaerő-felmérés adatai alapján a **munkanélküliek** száma és aránya is mérsékelten változott 2006-hoz képest, így a 312 ezer munkanélküli a gazdaságilag aktív népesség 7,4%-át adta 2007-ben. (A munkaerő-felmérés – további kritériumok megléte mellett – azokat tekinti munkanélkülinek, akik aktívan keresnek, de nem találnak jövedelemszerző munkát.) A gazdasági fejlettségben, adottságokban meglévő területi különbségek természetesen a munkanélküliséget jelző adatokban is visszatükröződnek.

12. ábra

Munkanélküliségi ráta *



*Munkanélküliek a gazdaságilag aktív népesség %-ában.

A munkanélküliség a közép-magyarországi, valamint a közép- és nyugat-dunántúli régióban volt 2007-ben is a legkisebb mértékű, 5% körüli. Legnagyobb (11–12%-os) rátát Észak-Magyarországon és Észak-Alföldön regisztráltak, és Dél-Dunántúlé is viszonylag magas (10%-os) volt. A régiók közötti jelentős különbségeket szemlélteti, hogy a legalacsonyabb értéket jelző észak-magyarországi ráta 2,6-szerese volt a közép-magyarországinak.

A megyék közül a munkanélküliség által leginkább sújtott terület továbbra is Borsod-Abaúj-Zemplén és Szabolcs-Szatmár-Bereg, amelyekben a gazdaságilag aktív népesség 14–15%-a volt állás nélkül 2007-ben, és magas (12%-os) arányt mutatott Somogy is. Legalacsonyabb munkanélküliségi rátát (közel 4%-ot) Győr-Moson-Sopronban mértek, amely a fővárosinál (5%) is kedvezőbb volt.

Alkalmazásban állók

Az intézmények létszámadatai alapján – a legalább öt főt foglalkoztató vállalkozásoknál, továbbá a költségvetési szerveknél, valamint nonprofit szervezeteknél – az **alkalmazásban** (munkaviszonyban) **álló**k száma 2007-ben 2 millió 760 ezer főt tett ki, valamivel (1%-kal) kevesebbet, mint 2006-ban. A szervezetek adatait a székhelyükön számba véve, a régiók közül Közép-Dunántúlon 1%-kal bővült, Közép-Magyarországon

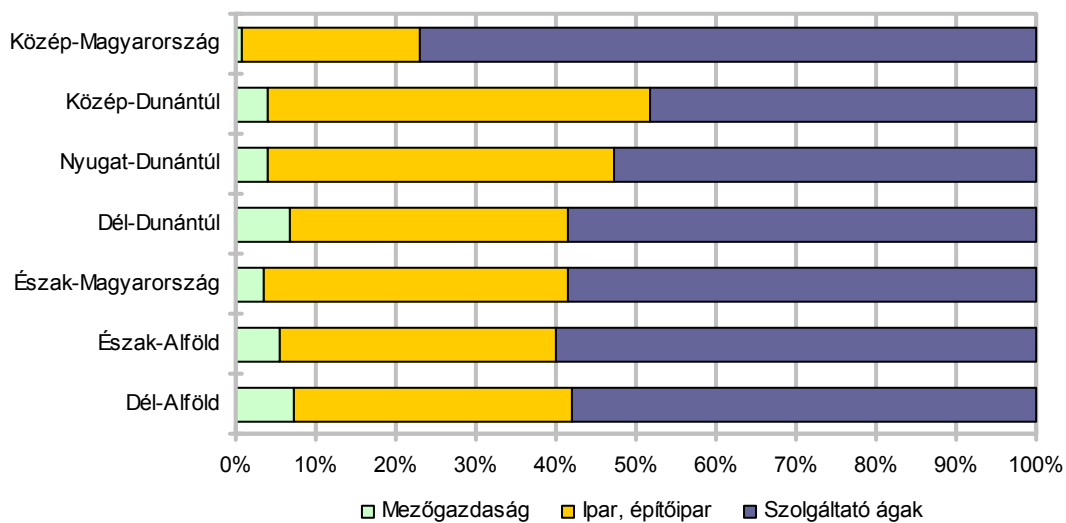
lényegében nem változott, a többi térségben pedig szűkült az alkalmazotti kör, legnagyobb mértékben, 4–5%-kal Észak-Magyarországon és Dél-Dunántúlon.

Az **alkalmazottak ágazati szerkezete** szintén mérsékelten változott. 2007-ben országosan az alkalmazásban állók 3%-a mezőgazdasági, 32%-a ipari, építőipari cégeknél állt alkalmazásban, 65%-uk pedig a szolgáltató szférában tevékenykedett.

A közép-magyarországi régió alkalmazottainak ágazati allokációja jelentősen eltér a többi térségtől, ugyanis kimagasló (77%-os) a szolgáltató ágazatok aránya. A közép- és nyugat-dunántúli régió alkalmazottainak ágazati összetétele az ipar relatíve magas arányát mutatja, és különösen Közép-Dunántúlon hangsúlyos (43%-ot kitevő) az ágazat súlya, a régiók sorában a legmagasabb.

13. ábra

Az alkalmazásban állók megoszlása főbb gazdasági áganként, 2007*



* Székhely szerinti adatok.

Az alföldi régiókban, valamint a Dél-Dunántúlon a mezőgazdaság részaránya az országos átlag mintegy kétszerese, azonban e térségekben is csupán 6–7% körüli.

Nyilvántartott álláskeresők

2007 decemberében országosan több mint 445 ezer **álláskeresőt** regisztráltak az állami munkaközvetítő irodákban, 10%-kal többet, mint egy évvel korábban. (Álláskeresőnek a Foglalkoztatási Szolgálattal álláskeresési megállapodást kötő, munkaviszonnyal nem rendelkező, nem nyugdíjas, nem tanuló, foglalkoztatást elősegítő támogatásban nem részesülő személyt tekintjük.) A területi különbségeket jól mutatja, hogy amíg a nyugat-dunántúli régióban 30 ezer volt az állástalanok száma, addig Közép-Magyarországon és Észak-Alföldön ennek három, három és félszeresét, vagyis 94 ezer, illetve 112 ezer álláskeresőt regisztráltak.

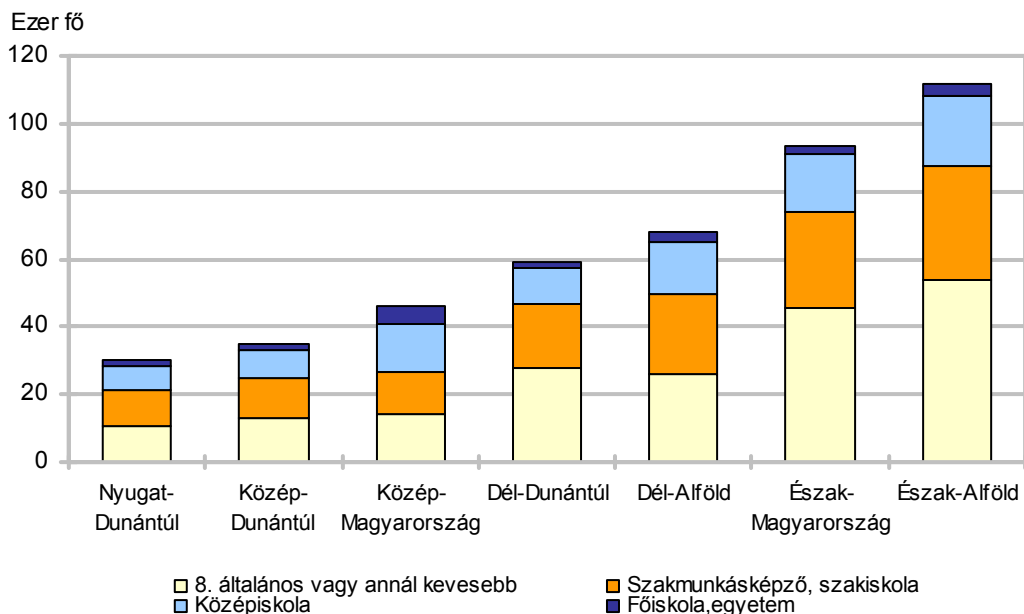
A nyilvántartottak száma legnagyobb mértékben (16%-kal) az Észak-Alföldön emelkedett, és az átlagot meghaladó (12%) ütemben bővült Közép-Magyarországon is.

Észak-Magyarországon és Dél-Alföldön átlagos (10%-os), Nyugat- és Dél-Dunántúlon 7–8%-os növekedést, Közép-Dunántúlon pedig stagnálást jeleztek az adatok.

2007. év végén országosan a nyilvántartott álláskeresők 43%-ának volt 8 általános vagy annál alacsonyabb **iskolai végzettsége**, 31%-uk szakmunkás bizonyítvánnyal, 21%-uk érettségivel rendelkezett, további 4–5%-uk pedig egyetemet vagy főiskolát végzett.

14. ábra

A nyilvántartott álláskeresők iskolai végzettség szerint, 2007. december



A közép-magyarországi régió nyilvántartott álláskeresőinek összetétele tér el leginkább az országos átlagtól, és ez egyfajta módon jellemzi a központi régió foglalkoztatásban betöltött kiemelkedő szerepét is. Ugyanis itt a legmagasabb a munkanélkülieken belül a közép- és felsőfokú végzettségűek aránya, ugyanakkor az országos átlagnál kisebb hányadban vannak jelen az alacsonyabb iskolai végzettséggel munkát keresők. Ezzel ellentétben Észak-Magyarországon, illetve Észak-Alföldön relatíve alacsony a közép- és felsőfokú iskolai végzettségű állástalanok aránya, és az országos átlagnál magasabb a képzettséggel nem rendelkezők hányada. Ezekben a régiókban gyakorlatilag minden második munkát kereső legfeljebb az általános iskola 8. osztályát végezte el.

A nyilvántartott munkanélküliek közel tizede tartozott a – tanulmányaik befejezése után munkanélküli ellátásra jogosultságot még nem szerzett, elhelyezkedésre váró – **pályakezdő** fiatalok körébe. Számuk 2006 decemberéhez viszonyítva 9%-kal, 40 ezer fölé emelkedett. A munkát kereső fiatalok több mint héttizede a két alföldi régióban és Észak-Magyarországon élt. A 25 évnél fiatalabb állástalanok száma egy év alatt tizedével lett több, és közelítette a 70 ezret. Nagyrészüket az ország keleti felében, vagyis három régióban regisztrálták. 2007 végén, hasonlóan az egy évvel korábbihoz a nyilvántartott álláskeresők több mint fele a 26–45 éves volt, valamennyi régióban. Az 50 éven felüli álláskeresők aránya Közép-Magyarországon mutatott kiugróan magas értéket.

2007. év végén országosan a nyilvántartott munkanélküliek egyötöde, 96 ezer fő részesült **álláskeresési járadékban**, vagyis tett eleget az álláskeresővé válását megelőzően járulékfizetési kötelezettségének. Részarányuk a közép-magyarországi régió állástalanjai körében meghaladta a négytizedet. Ugyanez a mutató Észak-Alföldön és Észak-

Magyarországon mindössze 14–15%. Az álláskeresési járadék havi összege országos átlagban közel 48 ezer forintot tett ki. Az álláskeresési járadék összegét tekintve a régiók között nem alakultak ki lényeges különbségek.

Azok a nyilvántartott álláskeresők, akik a munkanélküli-ellátásra való jogosultsági idejüket kimerítették, és megélhetést biztosító jövedelemmel nem rendelkeznek, a települési önkormányzatoktól **rendszeres szociális segélyt** kaphatnak. Ebben az ellátási formában 2007. év végén országosan az állástalanok több mint háromtizede, 140 ezer fő részesült. Az előzőekkel összhangban természetesen a magas munkanélküliséggel leginkább sújtott régiókban legszámottevőbb a jelenlétük. Észak-Magyarországon és Észak-Alföldön az egyaránt 40–40 ezer főt kitevő számuk összességében az országos közel hattizedét jelentette.

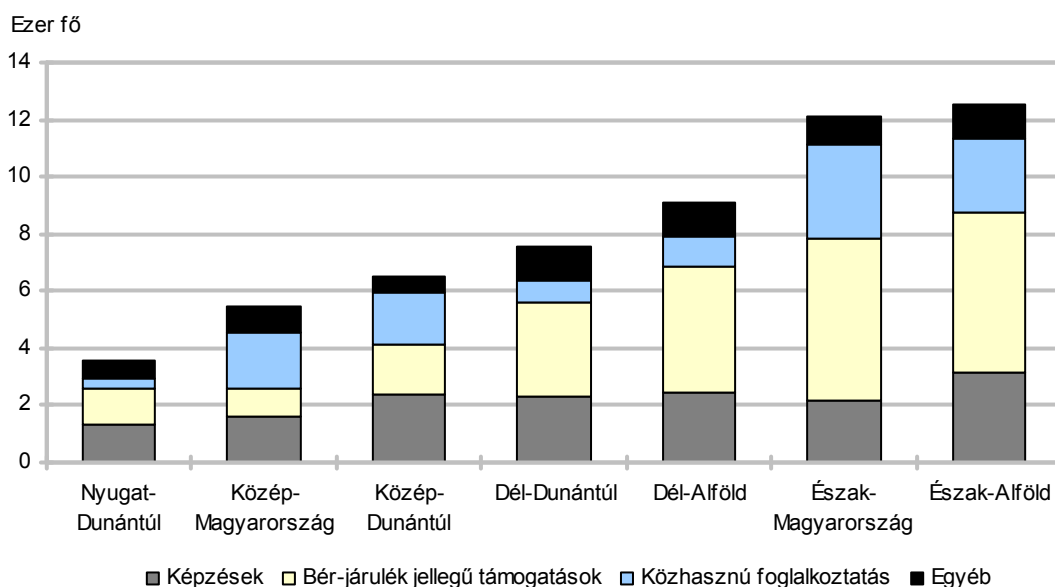
Az **aktív foglalkoztatási eszközökkel támogatottak** valamely foglalkoztatást elősegítő támogatásban részesülnek, így a nyilvántartott álláskeresők köréből kikerülnek. Számuk 2007 végén országosan 57 ezer fő volt.

Az aktív eszközökkel támogatottak álláskeresőkhöz viszonyított aránya régióként eltérő, 2007 decemberében 11–19% között változott. A legalacsonyabb arány Észak-Alföldet, a legmagasabb a relatíve alacsonyabb munkanélküliségű Közép-Dunántúlt jellemezte.

2007 végén országosan a foglalkoztatást elősegítő programokban résztvevők négytizede bér- és járulékjellegű támogatással tudott elhelyezkedni, 27%-uk különböző képzéseken vett részt, egyötödük közhasznú foglalkoztatás keretén belül vállalhatott állást, 6–6%-uk pedig a vállalkozásuk megindításához, vagy egyéb módon kapott anyagi segítséget. Ezek az arányok a régiók között érzékelhető eltéréseket mutatnak. A képzések súlya a dunántúli régiókban volt a legnagyobb, a bér- és járulékjellegű támogatások szerepe leginkább az ország keleti felében számottevő, a közhasznú foglalkoztatás pedig jellemzően Közép-Dunántúlon, Észak- és Közép-Magyarországon volt nagyobb hányadú az átlagosnál.

15. ábra

Foglalkoztatást elősegítő programokban résztvevők, 2007. december



Az álláskeresők számának bővülésével párhuzamosan 2007-ben az előző évhez képest 26%-kal csökkent a cégek által bejelentett **betölthető álláshelyek** száma, így az elhelyezkedési lehetőségek kedvezőtlenebbé váltak. A kereslet és kínálat különbözőségétől eltekintve egy betöltetlen álláshelyre 22 munkanélküli jutott. Az egyes régiók adatai rendkívül széles határok között mozogtak. 2007-ben a legelőnyösebb helyzetben lévő közép-magyarországi és nyugat-dunántúli régió mutatója 9–11, míg a magas munkanélküliséggel küszködő észak-alföldi régióé 72, és a szintén kedvezőtlen helyzetű Észak-Magyarországé és Dél-Dunántúl is átlag feletti (28, illetve 41) volt.

A KERESETEK ÉS A KISKERESKEDELMI FORGALOM ALAKULÁSA

A gazdaság térségenként eltérő szerkezete és teljesítménye alapvetően meghatározza a munkaerőpiacon kialakuló kereseteket, illetve elérhető egyéb jövedelmeket, ezáltal pedig a lakossági fogyasztást is, amelynek alakulására a kiskereskedelmi forgalom régióként rendelkezésre álló adataiból következtethetünk.

Keresetek

A 2007. évet a nominális keresetek előző évinél szerényebb növekedése jellemezte. Országosan 2007-ben a legalább öt főt foglalkoztató vállalkozásoknál és létszámhatártól függetlenül a költségvetési szerveknél, valamint a megfigyelt nonprofit szervezeteknél alkalmazásban állók havonta átlagosan bruttó 185 ezer forintot kerestek, az előző évinél 8%-kal többet. Hasonlóan a 2006. évihez 2007-ben is a versenyszférában növekedtek dinamikusabban (9%-kal) a keresetek, a költségvetési szervek bértárlásának dinamikája ennél visszafogottabb (6%) volt.

A bruttó keresetek **növekedési üteme** – a gazdasági szervezeteket a székhelyükön számba véve – Közép-Magyarországon és a dunántúli régiókban az országos átlagnál valamivel magasabb, a keleti országrész régióiban pedig mérsékelt volt. A régiók utóbb említett körében a szerényebb keresetnövekedés következtében az alacsony szinten lévő átlagbérek továbbra sem közeledtek a fejlettebb régiókéhoz és Dél-Dunántúlon az átlag feletti növekedés sem módosította a régió korábbi kereseti rangsorban lévő pozícióját.

14. tábla

Havi bruttó átlagkereset, 2007*

Régió	Forint	Az országos átlag %-ában	2006 = 100,0
Közép-Magyarország	222 864	120,5	108,0
Ebből: Budapest	238 266	128,9	108,3
Közép-Dunántúl	166 076	89,8	108,1
Nyugat-Dunántúl	161 641	87,4	108,0
Dél-Dunántúl	156 080	84,4	108,1
Észak-Magyarország	156 260	84,5	106,8
Észak-Alföld	148 105	80,1	106,6
Dél-Alföld	147 935	80,0	106,8
ÖSSZESEN	184 907	100,0	107,9

* A legalább öt főt foglalkoztató vállalkozások, létszámhatártól függetlenül a költségvetési szervek és a kijelölt nonprofit szervezetek székhely szerinti adatai.

A keresetek változása kisebb területi egységeket, vagyis a fővárost és a megyéket tekintve, a korábbi évekénél szélesebb sávban szóródott. 2007-ben a legdinamikusabb, 9,7%-os keresetnövekedést Komárom-Esztergomban, a legalacsonyabbat, 4,8%-ot Nógrádban lehetett mérni. A komárom-esztergomi kiugró növekedésben szerepet játszott, hogy a versenyszférában foglalkoztatottak aránya a költségvetési szervekéhez képest a megyék közül itt a legmagasabb.

A régiókénti **bruttó átlagkeresetek összegei** az országos átlagtól pozitív és negatív irányban egyaránt 20–20%-kal térnek el. A különbség csekély mértékben mindkét irányban nagyobb, mint 2006-ban, a kereseti különbségek tehát az év során valamelyest tovább nőttek. Az átlagot csupán a közép-magyarországi régió alkalmazottainak keresete haladta meg, a vidéki régióké rendre az alatti, legalacsonyabb pedig a két alföldi régióé volt.

Az átlagkeresetek bruttó összegének régiós különbségeit a térségek sajátos gazdasági struktúrája és az egyes gazdasági ágak eltérő kereseti viszonyai egyaránt befolyásolják, de egyazon gazdasági ágon belül is igen nagy különbségek mutathatók ki a régiók között. Közép-Magyarország átlagkeresetei minden kiemelt gazdasági ágban meghaladják az országos átlagot; legkevésbé (3–7%-kal) a mezőgazdaságban és az oktatásban, a többi ágazatban azonban 10–21%-kal. (E régió kereseti előnye egyértelműen a fővárosban elérhető kimagasló bérekkel függ össze.) Az ágazati kereseti rangsorok élén Közép-Magyarország után általában Közép-Dunántúl vagy Nyugat-Dunántúl áll, a legalacsonyabb keresetek váltakozva fordulnak elő Dél-Alföldön, Észak-Magyarországon és Dél-Dunántúlon.

A versenyszféra kiemelt ágainak bruttó bérei közül a legnagyobb régiós eltérés a kereskedelem, javítás területén mutatkozik, itt a közép-magyarországi alkalmazásban állók a dél-dunántúliakénak 1,7-szeresét kapják. Hasonlóan nagy a régiókénti differencia az építőipar keresetei között is: Közép-Magyarország bruttó keresetei több mint másfélszeresei a dél-dunántúlinak. Az iparban is csaknem másfélszeres hányados számítható a fejlettebb közép-magyarországi, valamint a kevésbé iparosodott két alföldi régió átlagkeresete között. Ezek a differenciák kifejeződnek az egy lakosra jutó ipari termelés nagyságának eltéréseiben is, és összefüggnek a munkaerő felhasználás hatékonyságával, a termelés technikai színvonalával és az iparszerkezetben meglévő különbségekkel. Az átlagkereseteket Közép- és Nyugat-Dunántúlon „húzzák” leginkább az ipari átlagkeresetek, ezeken a területeken jelentősebb súlya van a foglalkoztatásban az ipari ágazatnak, mint az alföldi részeken. Az előbb említett régiók mellett Észak-Magyarországot is relatíve magas ipari átlagkereset jellemzi.

15. tábla

A havi bruttó átlagkereset néhány gazdasági ágban, 2007

Régiók	(forint)						
	Mezőgazdaság	Ipar	Építőipar	Kereskedelem	Közigazgatás	Oktatás	Egészségügyi, szociális ellátás
Közép-Magyarország	125 362	211 559	164 573	190 235	301 108	206 197	175 741
Közép-Dunántúl	128 749	186 984	107 376	131 484	217 011	185 830	156 333
Nyugat-Dunántúl	126 682	173 119	130 764	121 194	223 835	190 186	150 915
Dél-Dunántúl	123 986	158 536	106 092	114 634	201 962	194 149	151 605
Észak-Magyarország	114 086	168 862	111 673	119 144	190 276	183 431	149 547
Észak-Alföld	117 786	144 047	115 371	123 647	197 126	186 538	150 255
Dél-Alföld	120 294	142 418	119 537	117 015	211 408	185 900	149 149
ÖSSZESEN	122 072	178 037	135 937	157 963	253 509	193 196	159 787

A költségvetési szféra ágazatai közül csak a közigazgatásban tapasztalhatók jelentősebb területi differenciák a keresetekben. Az e területen dolgozók Közép-Magyarországon 1,6-szeresét keresik az észak-magyarországinak. Az oktatásban és az egészségügyben az előbbieknél mérsékeltébbek a különbségek, a központi régió átlagkeresetei a legalacsonyabb régiós értékeket 12–18%-kal haladják meg.

Más metszetben, adott régiók megyéi között is vizsgálhatók a keresetek különbségei. Így tekintve legnagyobb differencia a főváros és térsége, a vidéki régiók közül pedig Nyugat-Dunántúl és Észak-Magyarország megyéi között tapasztalható.

A havi **nettó átlagkereset** 2007-ben szerény mértékben, közel 3%-kal nőtt, aminek oka döntően az egészségbiztosítási és munkavállalói járulék 2006. szeptemberi, illetve az egészségbiztosítási járulék 2007. januári újabb emelése volt. A nettó keresetek a bruttó 61%-át tették ki, a megelőző évi 65%-kal szemben. A fogyasztóiár-index 8%-os növekedése mellett a keresetek reálértéke mintegy 5%-kal csökkent a 2006. évihez viszonyítva.

A nettó bérek növekedési üteme régióként 2–3% között szóródott, a korábbinál kissé kiegyenlítettebben változott. A legmagasabb ütem – összhangban a bruttó keresetek alakulásával – Dél-Dunántúlt jellemezte. Közép-Magyarországon a növekedés megfelelt az országos átlagnak, annál valamivel magasabb, 3%-os dinamikát Közép- és Nyugat-Dunántúlon regisztráltak. A keleti országrész régióiban átlag alatti, 2% körüli keresetemelkedés történt. A fővárost és a megyéket vizsgálva a nettó átlagkeresetek bővülése Komárom-Esztergomban (4%) és Győr-Moson-Sopronban (3%) volt legmagasabb, és Nógrád megyében a legalacsonyabb (0,7%). A fővárosi az átlagoshoz hasonló ütemben bővült.

Az elmúlt évhez hasonlóan 2007-ben sem csökkentek a keresetek területi különbségei. Az alacsonyabb keresetű régiókban a bérek többnyire szerényebb mértékben növekedtek, mint a magasabb átlagkeresetű területeken.

Változatlanul Közép-Magyarországon a legmagasabb (132 ezer forint) a nettó keresetek összege, közel 16%-kal nagyobb az országos átlagnál. A legalacsonyabb keresetekkel – az átlag 85%-ával – Észak-Alföldön és Dél-Alföldön rendelkeztek az alkalmazásban állók. Más megközelítésben ez azt is jelenti, hogy a fizetési rangsor élén álló Közép-Magyarországon a nettó átlagkereset az alföldi régiókéénak 1,4-szerese volt 2007-ben.

Kiskereskedelmi forgalom

A lakossági jövedelmek reálértéke Magyarországon 2007-ben – a megelőző évekre jellemző növekedést követően – nem érte el az előző évit. A legfontosabb jövedelmi elemek közül a keresetek reálértéke közel 5%-kal csökkent, és nem emelkedett pénzügyi társadalmi jövedelmek túlnyomó részét képező nyugdíjak reálértéke. Az energiaárak növekedése a lakhatással kapcsolatos kiadásokat jelentősen megnövelte, ami szintén szerepet játszott abban, hogy a kiskereskedelmi forgalom volumene a korábbi évek bővülésétől eltérően 2007-ben visszaesett.

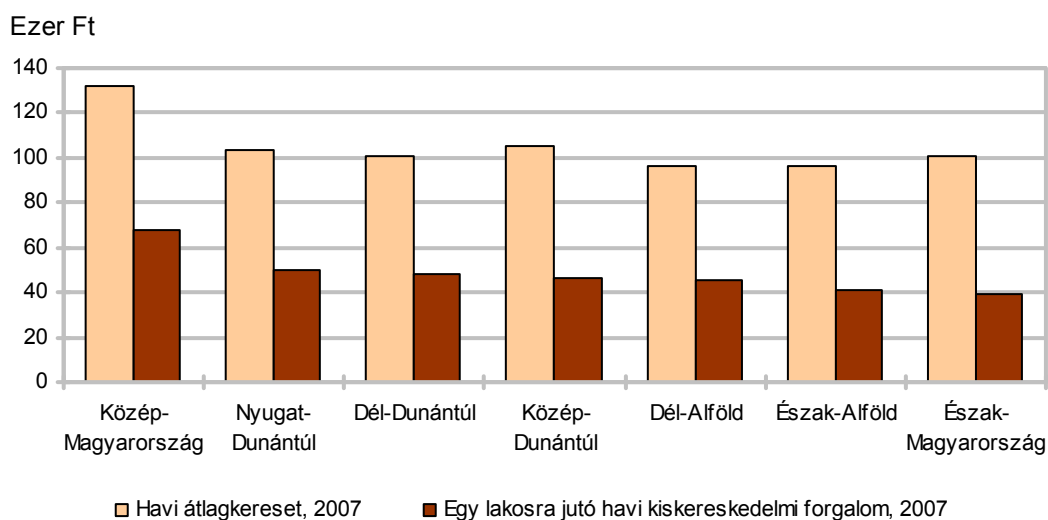
Az országos kiskereskedelmi üzlethálózat és a csomagküldő kereskedelem 2007-ben mintegy 6,2 billió forint értékű terméket forgalmazott. Az eladások volumene 3%-kal maradt el az egy évvel korábbitól.

A közép-magyarországi régió forgalma csökkent legkevésbé (2,4%-kal). A nyugati országrész régióiban a közép-magyarországit meghaladó, a többi régióéhoz képest azonban mérsékeltébb volt a volumencsökkenés. A keleti országrész régióiban erőteljesebb, 3,4–3,8%-os volt a visszaesés. A forgalom területi arányai ennek megfelelően

kissé módosultak. Az országos kiskereskedelmi forgalomból a fővárost is magába foglaló régió 38%-kal részesedett, ebből Budapesten realizálódott a forgalom negyede. A vidéki régiók közül Észak-Alföldön és Dél-Alföldön a forgalom megközelítően 12–12%-a, a többi régióban 9–10%-a bonyolódott le.

16. ábra

Az egy lakosra jutó havi kiskereskedelmi forgalom és a havi nettó átlagkereset, 2007



Az **egy lakosra jutó havi kiskereskedelmi forgalom** átlagosan 51 ezer forintot tett ki 2007-ben. A listavezető Közép-Magyarország és a rangsor végén álló Észak-Magyarország mutatója között 1,7-szeres az arány. Az előbbi régióban havonta 67 ezer, az utóbbiban valamivel kevesebb mint 40 ezer forint forgalom számítható egy lakosra. A vidéki régiók között továbbra is Nyugat-Dunántúl pozíciója a legkedvezőbb 50 ezer forint egy lakosra jutó havi forgalommal, amit sorrendben Dél-Alföld és a másik két dunántúli régió követ 46–48 ezer forinttal, a sort pedig Észak-Magyarország és Észak-Alföld zárja 40–41 ezer forinttal.

Az egy lakosra vetített kiskereskedelmi forgalom regionális eltérései alapvetően a jövedelmi különbségekre vezethetők vissza, de alakulását egyéb, nehezen számszerűsíthető tényezők is befolyásolják pozitív vagy negatív irányban, így például a térségek eltérő idegenforgalmi potenciálja, vagy esetenként a határ menti területek bevásárló-turizmusa.

* * *

TÁBLÁZATOK

MEZŐGAZDASÁG, 2007

Megye, régió	Termésmennyiség, tonna				Termésmennyiség az előző évi %-ában			
	búza	kukorica	napra-forgómag	cukorrépa	búza	kukorica	napra-forgómag	cukorrépa
Pest, Budapest	191 103	124 556	46 481	71 889	73,4	32,5	69,5	70,8
Közép-Magyarország	191 103	124 556	46 481	71 889	73,4	32,5	69,5	70,8
Fejér	226 855	213 515	72 066	115 334	61,4	32,5	87,4	84,8
Komárom-Esztergom	96 436	127 160	20 610	58 038	83,9	59,3	83,1	64,1
Veszprém	122 174	63 780	15 376	1 907	102,5	46,1	65,6	18,9
Közép-Dunántúl	445 465	404 455	108 052	175 342	73,8	40,1	82,7	74,0
Győr-Moson-Sopron	278 184	166 687	38 771	419 872	99,2	57,3	88,2	109,9
Vas	153 915	136 451	14 405	97 989	97,2	62,7	64,0	46,1
Zala	100 650	193 345	11 706	11 400	110,5	66,6	89,2	54,9
Nyugat-Dunántúl	532 749	496 483	64 882	529 261	100,6	62,2	81,5	86,0
Baranya	230 605	350 633	33 001	72 236	93,6	50,1	96,5	96,5
Somogy	208 536	342 144	35 068	35 237	98,9	42,5	88,5	86,8
Tolna	206 169	351 695	50 041	90 394	82,8	40,4	71,6	83,2
Dél-Dunántúl	645 310	1 044 472	118 110	197 867	91,4	44,0	82,2	72,5
Borsod-Abaúj-Zemplén	220 574	112 195	76 567	102 914	85,6	56,5	98,5	152,8
Heves	150 989	42 492	40 467	16 983	84,0	60,2	62,2	74,5
Nógrád	51 605	13 270	12 936	–	75,8	48,5	81,9	–
Észak-Magyarország	423 168	167 957	129 970	119 897	83,7	56,6	82,0	131,5
Hajdú-Bihar	250 898	465 335	81 774	158 007	91,4	58,0	106,7	27,1
Jász-Nagykun-Szolnok	357 061	111 654	150 459	125 607	111,8	46,9	104,7	63,9
Szabolcs-Szatmár-Bereg	108 859	291 612	70 472	80 177	97,5	47,3	73,8	88,2
Észak-Alföld	716 818	868 601	302 705	363 791	101,6	52,4	95,8	41,8
Bács-Kiskun	313 543	284 822	70 973	80 896	82,6	42,6	66,8	96,8
Békés	461 562	427 267	146 344	53 782	110,2	61,9	116,2	53,2
Csongrád	258 459	207 631	55 576	83 230	97,2	51,4	104,4	102,4
Dél-Alföld	1 033 564	919 720	272 893	217 908	97,1	52,2	95,6	82,0
ÖSSZESEN	3 988 177	4 026 244	1 043 093	1 675 955	91,1	48,6	88,4	68,3

MEZŐGAZDASÁG, 2007 (folytatás)

Megye, régió	Szarvasmarha-állomány ^{a/}	Sertés-állomány ^{a/}	Szarvasmarha-állomány ^{a/}	Sertés-állomány ^{a/}	Száz hektár mezőgazdasági területre jutó	
	ezer		az előző év végi %-ában		szarvasmarha-állomány ^{a/}	sertés-állomány ^{a/}
Pest, Budapest	62	188	105,1	102,7	16	48
Közép-Magyarország	62	188	105,1	102,7	16	48
Fejér	41	108	93,2	83,1	14	37
Komárom-Esztergom	12	150	85,7	96,2	9	117
Veszprém	36	135	112,5	91,2	17	63
Közép-Dunántúl	90	392	100,0	90,3	14	61
Győr-Moson-Sopron	58	183	103,6	96,8	22	68
Vas	26	48	100,0	75,0	15	27
Zala	24	61	88,9	87,1	14	36
Nyugat-Dunántúl	108	292	99,1	90,4	18	47
Baranya	27	378	96,4	113,9	10	144
Somogy	30	169	107,1	98,3	9	53
Tolna	25	171	96,2	83,0	10	68
Dél-Dunántúl	82	718	100,0	101,1	10	86
Borsod-Abaúj-Zemplén	36	108	94,7	105,9	9	27
Heves	11	57	100,0	109,6	5	26
Nógrád	13	33	108,3	100,0	11	27
Észak-Magyarország	61	198	101,7	105,9	8	27
Hajdú-Bihar	81	502	101,3	101,4	18	110
Jász-Nagykun-Szolnok	47	256	97,9	98,5	11	62
Szabolcs-Szatmár-Bereg	36	230	100,0	99,1	9	59
Észak-Alföld	164	989	100,0	100,2	13	78
Bács-Kiskun	54	452	105,9	108,7	10	82
Békés	49	361	100,0	94,0	11	81
Csongrád	35	271	94,6	74,7	11	85
Dél-Alföld	139	1 084	102,2	93,2	11	82
ÖSSZESEN	705	3 860	100,4	96,8	12	67

a/ December 1-jei állomány.

IPAR, 2007

Megye, régió	Termelés volumen- indexe, ^{a/} % 2006=100,0	Egy lakosra jutó termelési érték ^{a/} , ezer Ft	Termelés	Értékesítés	Ezen belül		Értékesí- tésből az export aránya, %
			volumenindexe, % ^{b/} 2006=100,0		belföldi	export	
Budapest	102,1	1 717,9	103,9	106,9	104,8	110,2	39,8
Pest	111,1	1 418,9	114,7	114,5	104,4	122,5	59,7
Közép-Magyarország	105,0	1 595,0	106,4	108,4	104,7	113,5	44,0
Fejér	114,7	5 470,1	118,1	117,1	91,8	127,1	77,9
Komárom-Esztergom	117,7	9 698,3	118,6	119,1	94,6	124,2	86,2
Veszprém	101,9	1 570,9	100,8	99,4	88,9	104,8	69,5
Közép-Dunántúl	114,8	5 395,1	116,6	116,3	92,4	123,5	81,6
Győr-Moson-Sopron	110,9	5 029,6	111,6	108,1	85,4	114,5	82,6
Vas	96,6	2 312,2	97,7	97,0	102,6	95,6	78,6
Zala	101,7	1 774,4	86,0	75,0	74,6	75,7	33,2
Nyugat-Dunántúl	106,6	0,1	107,1	103,4	85,9	109,3	79,2
Baranya	105,4	810,7	101,5	89,4	81,3	113,8	31,7
Somogy	112,8	1 016,0	125,7	124,6	101,3	133,4	77,7
Tolna	106,6	1 073,6	106,0	105,8	106,8	101,8	18,8
Dél-Dunántúl	108,3	945,7	111,3	104,2	91,9	123,9	45,7
Borsod-Abaúj-Zemplén	97,6	2 186,8	96,4	100,2	88,3	113,2	53,8
Heves	110,1	2 047,8	114,2	114,5	97,1	125,1	67,7
Nógrád	105,9	795,0	117,2	116,8	97,6	124,6	75,8
Észak-Magyarország	101,3	1 914,5	102,1	104,6	90,4	117,5	58,9
Hajdú-Bihar	99,3	1 105,1	98,9	100,2	99,6	101,7	28,2
Jász-Nagykun-Szolnok	116,3	2 244,9	108,0	108,4	115,6	104,8	64,4
Szabolcs-Szatmár-Bereg	96,9	806,7	97,7	101,1	94,1	105,5	64,1
Észak-Alföld	105,7	1 293,6	101,8	102,8	101,6	104,1	46,6
Bács-Kiskun	100,9	1 063,8	106,1	106,7	99,7	112,7	56,7
Békés	98,0	807,6	99,6	98,7	98,6	98,9	44,6
Csongrád	106,2	1 280,8	105,7	121,5	126,2	107,9	22,9
Dél-Alföld	102,1	1 059,9	104,7	112,5	114,9	108,7	37,6
ÖSSZESEN	108,2	2 050,9	108,6	108,8	99,4	115,9	60,5

a/ A legalább 5 főt foglalkoztató szervezetek telephely szerinti adatai.

b/ A legalább 50 főt foglalkoztató szervezetek székhely szerinti adatai.

ÉPÍTŐIPAR, BERUHÁZÁS, 2007

Megye, régió	Építőipari termelés volumenindexe, % ^{a/} 2006=100,0	Egy lakosra jutó építőipari termelési érték, ezer Ft ^{a/}	Beruházási teljesítményérték millió Ft ^{b/}	Egy lakosra jutó beruházási teljesítményérték, ezer Ft ^{b/}
Budapest	86,2	326,8	1 544 135	908,7
Pest	104,8	111,9	276 760	233,4
Közép-Magyarország	89,3	238,5	1 820 894	631,2
Fejér	84,8	98,9	312 927	730,0
Komárom-Esztergom	64,0	102,2	157 483	500,2
Veszprém	79,5	81,8	63 098	174,0
Közép-Dunántúl	75,7	94,2	533 508	482,3
Győr-Moson-Sopron	101,4	139,4	166 893	376,3
Vas	81,6	93,0	76 597	291,7
Zala	83,3	119,0	40 617	138,8
Nyugat-Dunántúl	91,2	121,2	284 106	284,5
Baranya	73,5	66,7	68 150	171,5
Somogy	72,2	59,3	61 994	189,7
Tolna	79,9	80,1	38 680	161,4
Dél-Dunántúl	74,9	67,5	168 823	175,1
Borsod-Abaúj-Zemplén	89,1	79,9	120 302	168,4
Heves	64,7	97,8	67 240	211,3
Nógrád	77,2	39,3	26 054	123,1
Észak-Magyarország	78,5	77,6	213 596	171,7
Hajdú-Bihar	69,4	104,4	113 403	208,2
Jász-Nagykun-Szolnok	84,9	70,5	57 851	144,1
Szabolcs-Szatmár-Bereg	84,5	66,5	60 202	105,0
Észak-Alföld	76,8	81,1	231 456	152,3
Bács-Kiskun	85,7	91,9	86 028	160,8
Békés	73,4	57,0	49 253	129,8
Csongrád	94,4	140,1	77 532	182,9
Dél-Alföld	86,9	97,3	212 812	159,0
ÖSSZESEN	85,1	132,1	3 465 195	344,6

a/ A legalább 5 főt foglalkoztató szervezetek székhely szerinti adatai.

b/ A legalább 50 főt foglalkoztató vállalkozások, továbbá a reprezentatív megfigyelésbe bevont 5–49 főt foglalkoztató vállalkozások, létszám-kategóriától függetlenül a költségvetési szervek és a kijelölt nonprofit szervezetek székhely szerinti adatai.

REGISZTRÁLT GAZDASÁGI SZERVEZETEK 2007 VÉGÉN

Megye, régió	Gazdasági szervezet az év végén		Társas	Egyéni	Nonprofit szervezet	Ezer lakosra jutó vállalkozás
	összesen	az előző év végi %-ában	vállalkozás			
			aránya, %			
Budapest	375 655	101,6	56,6	38,0	5,0	209
Pest	146 729	103,6	46,5	48,0	4,7	116
Közép-Magyarország	522 384	102,1	53,7	40,8	4,9	171
Fejér	48 594	102,6	35,6	58,2	5,1	106
Komárom-Esztergom	36 203	102,7	37,6	55,4	5,8	107
Veszprém	46 580	100,3	28,1	63,0	7,5	117
Közép-Dunántúl	131 377	101,8	33,5	59,1	6,1	110
Győr-Moson-Sopron	56 157	102,2	34,9	58,1	5,7	118
Vas	31 978	103,0	29,2	62,1	6,8	111
Zala	40 315	101,6	29,0	63,0	6,2	127
Nyugat-Dunántúl	128 450	102,2	31,6	60,6	6,1	119
Baranya	49 806	103,1	35,9	56,1	6,4	116
Somogy	42 175	101,4	25,1	66,3	7,0	119
Tolna	26 907	102,9	28,5	62,2	7,7	102
Dél-Dunántúl	118 888	102,4	30,4	61,1	6,9	113
Borsod-Abaúj-Zemplén	62 247	102,6	35,2	54,5	8,4	79
Heves	33 669	104,9	29,4	62,0	7,0	97
Nógrád	18 385	102,9	29,1	59,4	8,8	77
Észak-Magyarország	114 301	103,3	32,5	57,5	8,0	83
Hajdú-Bihar	55 734	103,2	34,7	57,8	6,5	95
Jász-Nagykun-Szolnok	35 604	103,2	30,9	60,9	6,8	82
Szabolcs-Szatmár-Bereg	56 060	109,8	30,3	62,0	6,1	91
Észak-Alföld	147 398	105,6	32,1	60,2	6,4	90
Bács-Kiskun	64 306	112,1	31,9	61,8	5,6	113
Békés	39 573	110,8	22,7	69,7	6,6	97
Csongrád	56 441	115,9	27,4	66,4	5,5	125
Dél-Alföld	160 320	113,1	28,0	65,4	5,8	112
ÖSSZESEN ^{a/}	1 325 344	103,9	40,1	53,0	5,9	123

a/ Külföldön működőkkel együtt.

LAKÁSÉPÍTÉS, -MEGSZŰNÉS, 2007

Megye, régió	Kiadott új lakásépítési engedélyek		Épített lakások		Megszűnt lakások		Tízezer lakosra jutó épített lakás
	száma	az előző évi %-ában	száma	az előző évi %-ában	száma	az előző évi %-ában	
Budapest	11 065	96,1	9 654	117,2	807	74,0	56,8
Pest	10 992	113,1	7 002	104,1	500	93,6	59,0
Közép-Magyarország	22 057	103,9	16 656	111,3	1 307	80,5	57,7
Fejér	1 505	96,8	931	72,9	118	106,3	21,7
Komárom-Esztergom	997	96,6	772	114,9	97	176,4	24,5
Veszprém	1 089	111,5	1 467	161,2	79	92,9	40,5
Közép-Dunántúl	3 591	100,8	3 170	110,9	294	117,1	28,7
Győr-Moson-Sopron	2 480	99,9	2 335	143,4	139	117,8	52,6
Vas	1 178	89,0	918	89,2	84	62,2	35,0
Zala	880	105,1	889	89,2	111	100,9	30,4
Nyugat-Dunántúl	4 538	97,7	4 142	113,4	334	92,0	41,5
Baranya	1 162	78,1	1 236	104,5	52	45,2	31,1
Somogy	1 412	113,5	864	96,2	93	97,9	26,4
Tolna	343	89,8	411	114,2	87	104,8	17,1
Dél-Dunántúl	2 917	93,7	2 511	102,9	232	79,2	26,1
Borsod-Abaúj-Zemplén	1 712	86,8	1 345	114,9	234	112,5	18,8
Heves	912	102,7	582	84,0	84	60,4	18,3
Nógrád	362	84,6	291	85,6	68	89,5	13,8
Észak-Magyarország	2 986	90,8	2 218	100,6	386	91,3	17,8
Hajdú-Bihar	2 226	97,2	1 991	103,7	507	85,5	36,6
Jász-Nagykun-Szolnok	1 234	124,5	940	107,8	308	100,3	23,4
Szabolcs-Szatmár-Bereg	1 510	69,5	1 988	103,0	350	77,8	34,7
Észak-Alföld	4 970	91,1	4 919	104,1	1 165	86,3	32,4
Bács-Kiskun	1 064	68,4	938	84,4	117	56,8	17,5
Békés	595	91,4	522	84,7	188	71,8	13,8
Csongrád	1 558	117,9	1 083	84,0	91	81,3	25,5
Dél-Alföld	3 217	91,2	2 543	84,3	396	68,3	19,0
ÖSSZESEN	44 276	98,8	36 159	106,8	4 114	84,2	36,0

KÜLFÖLDI ÉRDEKELTSÉGŰ VÁLLALKOZÁSOK, 2006

Megye, régió	A külföldi érdekeltségű vállalkozások		Ebből: külföldi részesedés	Egy külföldi érdekeltségű vállalkozásra jutó saját tőke	Ezen belül: külföldi részesedés	Egy lakosra jutó külföldi tőke
	száma	saját tőkéje				
		milliárd Ft		ezer Ft		
Budapest	15 389	11 073,3	7 542,7	719 559,4	490 135,8	4 447,0
Pest	2 196	1 935,8	1 839,5	881 511,8	837 659,4	1 563,5
Közép-Magyarország	17 585	13 009,1	9 382,2	739 783,9	533 534,3	3 266,0
Fejér	398	571,4	516,7	1 435 678,4	1 298 241,2	1 205,2
Komárom-Esztergom	620	468,8	458,2	756 129,0	739 032,3	1 454,4
Veszprém	634	171,1	161,5	269 873,8	254 731,9	444,0
Közép-Dunántúl	1 652	1 211,3	1 136,4	733 232,4	687 893,5	1 026,1
Győr-Moson-Sopron	1 159	1 117,0	1 089,1	963 761,9	939 689,4	2 460,3
Vas	692	429,7	425,5	620 953,8	614 884,4	1 616,3
Zala	660	66,4	58,5	100 606,1	88 636,4	199,4
Nyugat-Dunántúl	2 511	1 613,1	1 573,1	642 413,4	626 483,5	1 574,1
Baranya	564	55,4	46,0	98 227,0	81 560,3	115,5
Somogy	453	119,3	112,7	263 355,4	248 785,9	343,1
Tolna	262	16,4	15,0	62 595,4	57 251,9	62,2
Dél-Dunántúl	1 279	191,1	173,7	149 413,6	135 809,2	179,5
Borsod-Abaúj-Zemplén	322	366,3	260,4	1 137 577,6	808 695,7	362,2
Heves	223	183,6	163,6	823 318,4	733 632,3	512,1
Nógrád	112	67,2	49,3	600 000,0	440 178,6	231,4
Észak-Magyarország	657	617,1	473,3	939 269,4	720 395,7	378,2
Hajdú-Bihar	246	249,2	235,9	1 013 008,1	958 943,1	432,3
Jász-Nagykun-Szolnok	192	178,8	176,5	931 250,0	919 270,8	437,3
Szabolcs-Szatmár-Bereg	374	89,3	83,1	238 770,1	222 192,5	144,3
Észak-Alföld	812	517,3	495,5	637 069,0	610 221,7	324,9
Bács-Kiskun	585	88,8	78,5	151 794,9	134 188,0	146,4
Békés	168	65,4	47,4	389 285,7	282 142,9	124,0
Csongrád	551	192,4	182,8	349 183,3	331 760,4	431,4
Dél-Alföld	1 304	346,6	308,7	265 797,5	236 733,1	230,0
ÖSSZESEN ^{a/}	25 800	17 505,6	13 542,8	678 511,6	524 914,7	1 345,4

a/ A területre nem bontható adatok nélkül.

NÉPESSÉG, GAZDASÁGI AKTIVITÁS, 2007

Megye, régió	Népesség ^{a/}		Foglalkoztatottak ^{b/}	Munkanélküliek ^{b/}	Gazdaságilag aktívak ^{b/}	Gazdaságilag inaktívak ^{b/}	Aktívítási arány ^{b/}	Foglalkoztatási arány ^{b/}	Munkanélkülségi ráta ^{b/}
	ezer fő	az előző évi %-ában	ezer fő			%			
Budapest	1 702	100,4	752,5	38,4	790,9	529,8	59,9	57,0	4,9
Pest	1 195	101,6	496,6	23,7	520,3	381,3	57,7	55,1	4,6
Közép-Magyarország	2 897	100,9	1 249,1	62,1	1 311,2	911,1	59,0	56,2	4,7
Fejér	429	100,0	177,7	8,9	186,6	141,1	56,9	54,2	4,8
Komárom-Esztergom	315	99,9	135,8	8,6	144,4	99,6	59,2	55,6	6,0
Veszprém	362	99,4	153,2	7,1	160,3	121,3	56,9	54,4	4,4
Közép-Dunántúl	1 105	99,8	466,7	24,6	491,3	362,0	57,6	54,7	5,0
Győr-Moson-Sopron	444	100,4	192,6	7,3	199,9	144,0	58,1	56,0	3,7
Vas	262	99,5	113,8	8,3	122,1	82,3	59,7	55,7	6,8
Zala	292	99,4	127,4	7,2	134,6	94,0	58,9	55,7	5,3
Nyugat-Dunántúl	998	99,9	433,8	22,8	456,6	320,3	58,8	58,8	5,0
Baranya	397	99,6	138,7	11,3	150,0	158,0	48,7	45,0	7,5
Somogy	325	98,9	109,6	14,5	124,1	126,3	49,6	43,8	11,7
Tolna	238	99,0	86,9	11,4	98,3	86,6	53,2	47,0	11,6
Dél-Dunántúl	960	99,2	335,2	37,2	372,4	370,9	50,1	45,1	10,0
Borsod-Abaúj-Zemplén	710	98,7	235,1	37,5	272,6	269,6	50,3	43,4	13,8
Heves	317	99,2	113,6	14,0	127,6	116,2	52,3	46,6	11,0
Nógrád	210	98,7	75,6	7,9	83,5	79,6	51,2	46,4	9,5
Észak-Magyarország	1 237	98,8	424,3	59,4	483,7	465,4	51,0	44,7	12,3
Hajdú-Bihar	544	99,7	190,4	16,3	206,7	206,1	50,1	46,1	7,9
Jász-Nagykun-Szolnok	399	98,9	148,6	15,4	164,0	143,0	53,4	48,4	9,4
Szabolcs-Szatmár-Bereg	571	99,1	182,7	31,5	214,2	217,2	49,7	42,4	14,7
Észak-Alföld	1 514	99,3	521,7	63,2	584,9	566,3	50,8	45,3	10,8
Bács-Kiskun	533	99,5	196,8	20,2	217,0	191,2	53,2	48,2	9,3
Békés	377	98,6	134,9	11,9	146,8	144,1	50,5	46,4	8,1
Csongrád	424	100,1	163,7	10,5	174,2	150,0	53,7	50,5	6,0
Dél-Alföld	1 335	99,4	495,4	42,6	538,0	485,3	52,6	48,4	7,9
ÖSSZESEN	10 045	99,8	3 926,2	311,9	4 238,1	3 481,3	54,9	50,9	7,4

a/ 2008. január 1-jén.

b/ A KSH munkaerő-felmérése alapján, I–IV. negyedévi adatok.

ALKALMAZÁSBAN ÁLLÓK SZÁMA ÉS KERESETE*, 2007

Megye, régió	Alkalmazásban állók		Havi bruttó átlagkereset		Havi nettó átlagkereset	
	ezer fő	az előző évi %-ában	Ft	az előző évi %-ában	Ft	az előző évi %-ában
Budapest	948,5	99,4	238 266	108,3	139 051	102,9
Pest	249,6	103,5	163 704	108,2	104 198	103,2
Közép-Magyarország	1 198,1	100,2	222 864	108,0	131 851	102,8
Fejér	122,0	102,7	170 660	107,4	107 720	102,5
Komárom-Esztergom	91,9	101,7	172 097	109,7	108 180	104,1
Veszprém	80,3	98,3	152 104	107,0	98 871	102,3
Közép-Dunántúl	294,2	101,1	166 076	108,1	105 463	103,0
Győr-Moson-Sopron	119,9	99,5	173 406	108,4	108 801	103,3
Vas	67,4	97,0	155 642	107,6	100 520	102,6
Zala	61,6	95,3	145 122	106,8	95 382	102,2
Nyugat-Dunántúl	248,9	97,8	161 641	108,0	103 258	103,0
Baranya	86,7	95,6	160 621	108,6	102 548	103,4
Somogy	70,1	96,0	148 083	108,6	96 966	103,3
Tolna	45,1	94,7	160 339	106,8	102 466	102,1
Dél-Dunántúl	201,9	95,5	156 080	108,1	100 536	103,1
Borsod-Abaúj-Zemplén	137,2	96,4	154 141	106,4	99 549	101,7
Heves	64,1	96,2	165 883	108,5	104 955	103,4
Nógrád	33,9	95,8	146 612	104,8	96 096	100,7
Észak-Magyarország	235,2	96,3	156 260	106,8	100 526	102,0
Hajdú-Bihar	115,9	98,1	153 670	106,1	99 303	101,7
Jász-Nagykun-Szolnok	82,1	98,3	142 458	106,3	94 467	101,8
Szabolcs-Szatmár-Bereg	102,1	97,9	146 221	107,5	95 604	102,7
Észak-Alföld	300,1	98,1	148 105	106,6	96 744	102,0
Bács-Kiskun	112,2	98,0	144 171	106,5	94 967	102,0
Békés	73,6	97,2	143 035	107,4	94 311	102,6
Csongrád	95,7	97,3	156 230	106,7	100 630	102,3
Dél-Alföld	281,5	98,0	147 935	106,8	96 702	102,3
ÖSSZESEN	2 760,0	98,9	184 907	107,9	114 075	102,8

* A legalább 5 főt foglalkoztató megyei székhelyű vállalkozások, létszámhatártól függetlenül a költségvetési szervek és a kijelölt nonprofit szervezetek adatai.

ALKALMAZÁSBAN ÁLLÓK MEGOSZLÁSA FŐBB GAZDASÁGI ÁGANKÉNT*, 2007

Megye, régió	Alkalmazás- ban álló összesen, ezer fő	Alkalmazásban állók aránya, %						
		mező- gazdaság	ipar	építőipar	kereske- delem, javítás	közigaz- gatás	oktatás	egész- ségügyi, szociális ellátás
Budapest	948,5	0,3	14,9	4,1	12,9	12,5	6,7	6,6
Pest	249,6	2,3	28,5	6,1	26,6	4,1	9,6	5,0
Közép-Magyarország	1 198,1	0,7	17,7	4,5	15,7	10,8	7,3	6,3
Fejér	122,0	4,5	40,8	4,3	15,0	5,8	7,7	5,9
Komárom-Esztergom	91,9	3,0	54,2	4,3	7,7	4,1	7,4	5,9
Veszprém	80,3	4,9	34,6	4,8	10,5	7,8	11,1	9,0
Közép-Dunántúl	294,2	4,1	43,3	4,4	11,5	5,8	8,6	6,7
Győr-Moson-Sopron	119,9	3,7	39,8	4,5	9,3	5,7	9,7	7,1
Vas	67,4	4,2	45,4	3,9	8,0	7,7	9,1	6,7
Zala	61,6	4,4	29,0	5,5	10,0	9,3	9,8	10,1
Nyugat-Dunántúl	248,9	4,0	38,7	4,6	9,1	7,1	9,6	9,6
Baranya	86,7	6,3	27,1	4,3	11,1	10,0	17,1	9,6
Somogy	70,1	6,7	32,0	4,1	9,4	10,2	12,2	10,8
Tolna	45,1	7,2	32,6	6,4	8,5	9,0	11,7	10,1
Dél-Dunántúl	201,9	6,7	30,0	4,7	9,9	9,9	14,2	10,1
Borsod-Abaúj-Zemplén	137,2	3,7	30,3	5,3	9,1	12,6	13,4	10,2
Heves	64,1	3,9	37,8	4,9	9,7	8,3	12,2	8,4
Nógrád	33,9	2,9	33,9	3,9	10,1	13,7	12,2	10,8
Észak-Magyarország	235,2	3,6	32,9	5,0	9,4	11,6	12,9	9,8
Hajdú-Bihar	115,9	6,5	28,3	5,3	12,4	7,4	16,0	7,2
Jász-Nagykun-Szolnok	82,1	6,2	35,2	5,0	11,4	9,3	10,6	10,0
Szabolcs-Szatmár-Bereg	102,1	4,1	25,2	5,1	11,3	14,0	13,8	10,5
Észak-Alföld	300,1	5,6	29,2	5,1	11,7	10,2	13,8	9,1
Bács-Kiskun	112,2	6,9	33,6	4,8	13,4	8,9	10,6	8,4
Békés	73,6	9,5	25,7	4,4	10,1	12,6	11,8	11,6
Csongrád	95,7	5,7	28,5	6,2	10,8	7,2	16,6	7,3
Dél-Alföld	281,5	7,2	29,8	5,1	11,7	9,3	13,0	8,9
ÖSSZESEN	2 760,0	3,3	27,0	4,7	12,9	9,7	9,9	7,6

* A legalább 5 főt foglalkoztató megyei székhelyű vállalkozások, létszámhatártól függetlenül a költségvetési szervek és a kijelölt nonprofit szervezetek adatai.

AZ ALKALMAZÁSBAN ÁLLÓK HAVI BRUTTÓ ÁTLAGKERESETE FŐBB GAZDASÁGI ÁGANKÉNT*, 2007

(Ft/hó)

Megye, régió	Bruttó átlag- kereset	Ezen belül						
		mező- gazdaság	ipar	építőipar	kereske- delem, javítás	közigaz- gatás	oktatás	egész- ségügyi, szociális ellátás
Budapest	238 266	121 478	234 189	182 593	206 866	309 019	213 926	179 431
Pest	163 704	126 948	168 176	116 270	159 062	205 879	186 218	155 649
Közép-Magyarország	222 864	125 362	211 559	164 573	190 235	301 108	206 197	175 741
Fejér	170 660	128 084	197 989	107 668	135 858	222 870	184 862	158 034
Komárom-Esztergom	172 097	127 139	192 433	109 097	128 203	225 640	181 901	156 109
Veszprém	152 104	130 630	157 178	105 201	124 513	205 033	189 891	154 878
Közép-Dunántúl	166 076	128 749	186 984	107 376	131 484	217 011	185 830	156 333
Győr-Moson-Sopron	173 406	123 209	195 147	137 564	125 423	233 497	196 197	153 094
Vas	155 642	136 584	156 399	122 172	123 516	227 367	191 867	147 536
Zala	145 122	121 852	140 447	126 574	111 533	209 107	177 454	177 454
Nyugat-Dunántúl	161 641	126 682	173 119	130 764	121 194	223 835	190 186	150 915
Baranya	160 621	129 342	163 171	101 737	115 357	215 874	204 647	149 180
Somogy	148 083	115 926	137 741	108 819	114 764	189 516	185 869	156 230
Tolna	160 339	126 694	184 075	108 949	112 576	195 709	179 279	147 426
Dél-Dunántúl	156 080	123 986	158 536	106 092	114 634	201 962	194 149	151 605
Borsod-Abaúj-Zemplén	154 141	114 828	168 184	109 723	112 929	181 582	184 397	145 978
Heves	165 883	109 069	185 437	123 410	135 758	205 125	181 779	160 281
Nógrád	146 612	122 901	137 009	94 429	110 793	203 469	182 238	147 463
Észak-Magyarország	156 260	114 086	168 862	111 673	119 144	190 276	183 431	149 547
Hajdú-Bihar	153 670	117 561	155 521	123 043	131 358	202 818	194 979	149 785
Jász-Nagykun-Szolnok	142 458	125 556	135 829	114 484	121 043	197 489	179 342	146 617
Szabolcs-Szatmár-Bereg	146 221	108 468	138 628	106 493	115 838	193 004	179 845	153 428
Észak-Alföld	148 105	117 786	144 047	115 371	123 647	197 126	186 538	150 255
Bács-Kiskun	144 171	120 189	141 349	108 150	120 068	207 267	179 572	149 254
Békés	143 035	118 684	127 694	103 339	111 715	207 416	177 447	152 696
Csongrád	156 230	122 717	154 593	138 609	116 283	222 530	195 447	144 833
Dél-Alföld	147 935	120 294	142 418	119 537	117 015	211 408	185 900	149 149
ÖSSZESEN	184 907	122 072	178 037	135 937	157 963	253 509	193 196	159 787

* A legalább 5 főt foglalkoztató megyei székhelyű vállalkozások, létszámhatártól függetlenül a költségvetési szervek és a kijelölt nonprofit szervezetek adatai.

**AZ ALKALMAZÁSBAN ÁLLÓK HAVI NETTÓ ÁTLAGKERESETE FŐBB GAZDASÁGI ÁGANKÉNT*,
2007**

(Ft/hó)

Megye, régió	Nettó átlag- kereset	Ezen belül						
		mező- gazdaság	ipar	építőipar	kereske- delem, javítás	közigaz- gatás	oktatás	egész- ségügyi, szociális ellátás
Budapest	139 051	83 463	137 305	112 928	124 929	171 605	126 767	111 590
Pest	104 198	87 041	106 566	81 211	102 321	122 865	113 788	101 142
Közép-Magyarország	131 851	86 004	126 767	104 311	117 063	167 866	123 146	109 969
Fejér	107 720	88 379	120 777	77 360	91 605	130 737	113 044	102 082
Komárom-Esztergom	108 180	87 541	117 897	78 181	87 623	131 701	111 765	101 057
Veszprém	98 871	89 514	101 642	76 366	86 119	122 160	115 494	100 623
Közép-Dunántúl	105 463	88 573	115 510	77 317	89 433	127 838	113 561	101 258
Győr-Moson-Sopron	108 801	85 921	119 294	91 598	86 263	135 752	118 529	99 671
Vas	100 520	92 549	101 237	84 245	85 496	132 706	116 386	97 549
Zala	95 382	84 585	93 441	86 514	79 652	124 139	109 671	109 671
Nyugat-Dunántúl	103 258	87 463	108 963	88 399	84 284	131 114	115 664	98 818
Baranya	102 548	88 903	104 081	74 390	81 744	127 182	122 350	98 144
Somogy	96 966	81 994	92 834	77 897	81 266	114 807	113 855	101 396
Tolna	102 466	87 657	113 770	78 234	80 186	117 488	110 517	97 592
Dél-Dunántúl	100 536	86 174	102 140	76 630	81 291	120 602	117 534	99 323
Borsod-Abaúj-Zemplén	99 549	81 321	106 610	78 404	80 388	110 970	112 862	96 854
Heves	104 955	77 805	114 394	84 702	90 832	122 154	111 702	103 125
Nógrád	96 096	84 528	92 184	70 417	79 330	121 316	111 873	97 434
Észak-Magyarország	100 526	80 671	106 863	79 193	83 219	115 091	112 430	98 408
Hajdú-Bihar	99 303	83 245	100 124	84 449	89 269	121 354	117 951	98 700
Jász-Nagykun-Szolnok	94 467	86 863	91 919	80 896	84 754	118 893	110 586	97 082
Szabolcs-Szatmár-Bereg	95 604	77 841	92 257	76 794	81 521	116 433	110 784	100 142
Észak-Alföld	96 744	83 032	95 109	81 009	85 586	118 555	113 962	98 776
Bács-Kiskun	94 967	84 254	93 893	77 640	83 839	123 507	110 761	98 370
Békés	94 311	83 735	87 362	75 238	79 696	123 442	109 721	99 584
Csongrád	100 630	85 745	100 165	91 785	82 140	130 801	118 184	96 534
Dél-Alföld	96 702	84 449	94 385	82 891	82 381	125 439	113 709	98 255
ÖSSZESEN	114 075	85 097	111 160	90 753	101 790	145 249	117 064	102 906

* A legalább 5 főt foglalkoztató megyei székhelyű vállalkozások, létszámhatártól függetlenül a költségvetési szervek és a kijelölt nonprofit szervezetek adatai.

NYILVÁNTARTOTT ÁLLÁSKERESŐK, 2007

Megye, régió	Nyilvántartott állás-keresők ^{a/}	Állás-keresési járadékban ^{a/}	Állás-keresési segélyben ^{a/}	Rendszeres szociális segélyben ^{a/}	Bejelentett betöltetlen állás-helyek ^{a/}	Állás-keresési járadék havi átlagos bruttó összege Ft ^{b/}	Nyilvántartott állás-keresők ^{a/}	Állás-keresési járadékban részesültek ^{a/}	Bejelentett betöltetlen állás-helyek
		részesültek						a 2006. év végi %-ában	
Budapest	23 889	10 246	2 918	3 108	3 458	49 462	111,5	110,6	64,6
Pest	22 349	9 691	2 870	3 518	1 879	48 210	111,5	111,3	42,7
Közép-Magyarország	46 238	19 937	5 788	6 626	5 337	48 836	111,5	110,9	54,7
Fejér	13 404	3 839	1 475	2 494	1 213	48 754	100,7	92,9	89,7
Komárom-Esztergom	7 540	2 882	888	819	481	50 338	93,3	96,6	57,1
Veszprém	14 076	4 024	1 844	2 854	552	48 010	104,2	90,7	400,0
Közép-Dunántúl	35 020	10 745	4 207	6 167	2 246	49 034	100,3	93,0	96,3
Győr-Moson-Sopron	8 747	3 935	1 453	842	832	50 254	105,9	107,7	36,3
Vas	7 971	2 987	1 140	1 252	819	49 187	111,4	119,2	113,4
Zala	13 627	3 456	1 902	3 649	1 014	47 197	106,0	101,0	69,9
Nyugat-Dunántúl	30 345	10 378	4 495	5 743	2 665	48 879	107,4	107,4	59,7
Baranya	23 059	4 101	1 920	9 026	630	47 085	109,2	104,0	64,1
Somogy	23 707	3 641	2 489	9 139	544	46 565	108,6	102,4	118,3
Tolna	12 675	2 413	1 369	3 999	291	46 905	106,4	98,0	90,1
Dél-Dunántúl	59 441	10 155	5 778	22 164	1 465	46 852	108,4	102,0	83,0
Borsod-Abaúj-Zemplén	60 876	7 882	4 789	28 394	2 297	46 247	109,8	103,4	135,2
Heves	16 713	3 853	1 712	5 345	500	47 787	112,0	114,4	188,0
Nógrád	16 326	2 605	1 577	6 368	545	47 202	108,7	100,7	101,7
Észak-Magyarország	93 915	14 340	8 078	40 107	3 342	47 079	110,0	105,6	133,6
Hajdú-Bihar	38 788	5 980	3 393	12 648	375	46 461	117,4	106,1	159,6
Jász-Nagykun-Szolnok	21 160	3 974	2 028	6 492	647	47 076	110,1	100,1	167,2
Szabolcs-Szatmár-Bereg	51 842	5 855	4 436	20 894	530	45 847	117,1	109,4	159,6
Észak-Alföld	111 790	15 809	9 857	40 034	1 552	46 461	115,8	105,7	162,7
Bács-Kiskun	26 535	5 920	2 718	7 571	1 393	46 783	109,0	108,2	61,0
Békés	24 375	4 505	2 888	8 361	1 096	47 042	110,4	95,5	122,0
Csongrád	17 352	3 918	1 719	3 413	1 077	47 707	111,1	104,2	44,2
Dél-Alföld	68 262	14 343	7 325	19 345	3 566	47 177	110,0	102,8	63,5
ÖSSZESEN	445 011	95 707	45 528	140 186	20 173	47 714	110,3	104,5	73,7

a/ 2007 végén.

b/ 2007 decemberében.

KISKERESKEDELEMI ÜZLETHÁLÓZAT, KERESKEDELMI SZÁLLÁSHELYEK VENDÉGFORGALMA, 2007

Megye, régió	Kiskereskedelmi üzlet az év végén		Vendégek		Külföldi vendégek aránya, %	Vendégéjszakák		Külföldiek vendégéjszakáinak aránya, %
	összesen	ezer lakosra	ezer	az előző évi %-ában		száma, ezer	az előző évi %-ában	
Budapest	32 449	19,1	2 544	103,4	84,3	6 233	102,0	85,5
Pest	16 253	13,6	301	106,8	31,8	600	108,7	31,5
Közép-Magyarország	48 702	16,8	2 845	103,8	78,7	6 748	101,3	80,8
Fejér	5 619	13,1	127	100,0	29,3	373	103,1	31,4
Komárom-Esztergom	4 877	15,5	138	104,9	32,4	394	98,2	42,2
Veszprém	6 094	16,9	513	107,3	26,1	1 633	103,4	43,5
Közép-Dunántúl	16 590	15,0	778	105,6	27,8	2 375	101,3	41,7
Győr-Moson-Sopron	7 743	17,4	404	94,3	39,6	916	97,5	38,4
Vas	4 150	15,8	294	107,4	38,7	958	107,4	107,4
Zala	5 296	18,2	526	106,1	31,8	2 022	104,2	47,0
Nyugat-Dunántúl	17 189	17,2	1 224	102,2	36,1	3 854	102,1	46,7
Baranya	6 196	15,6	256	98,2	17,7	604	96,0	25,0
Somogy	6 316	19,4	485	110,5	25,3	1 525	103,2	33,6
Tolna	4 039	16,9	66	102,0	15,6	152	100,7	19,0
Dél-Dunántúl	16 551	17,2	807	105,6	22,1	2 217	98,1	30,1
Borsod-Abaúj-Zemplén	9 453	13,3	321	101,2	18,1	744	100,9	18,2
Heves	5 103	16,1	312	102,9	13,3	697	101,6	14,4
Nógrád	2 850	13,6	44	88,2	7,5	94	86,1	8,3
Észak-Magyarország	17 406	14,1	676	101,0	15,2	1 511	98,6	16,1
Hajdú-Bihar	8 464	15,6	402	108,9	26,5	1 333	102,2	34,0
Jász-Nagykun-Szolnok	5 931	14,9	144	107,7	19,1	451	111,7	27,3
Szabolcs-Szatmár-Bereg	9 594	16,8	123	100,2	22,0	271	100,4	24,8
Észak-Alföld	23 989	15,8	670	106,9	24,1	2 037	103,0	31,1
Bács-Kiskun	9 276	17,4	148	105,7	25,7	337	101,3	29,9
Békés	5 796	15,4	139	113,8	11,3	411	111,1	11,7
Csongrád	6 974	16,4	186	101,5	29,9	379	94,7	29,8
Dél-Alföld	22 046	16,5	474	106,2	23,1	1 118	101,4	14,4
ÖSSZESEN	162 473	16,2	7 474	104,1	46,2	20 129	102,4	50,5