

KÖZPONTI STATISZTIKAI HIVATAL

**A GAZDASÁGI FOLYAMATOK REGIONÁLIS KÜLÖNBSÉGEI
MAGYARORSZÁGON 2009-BEN**

Debrecen, 2010. október

© Központi Statisztikai Hivatal, 2010

ISSN 2061-3822

Felelős szerkesztő: Malakucziné Póka Mária igazgató

Szerkesztő: Novák Géza

Geza.Novak@ksh.hu Tel: 06 (52) 529–809

Internet: <http://www.ksh.hu>

informacioszolgalat@ksh.hu

06 (1) 345–6789 (telefon), 06 (1) 345–6788 (fax)

Borítóterv: Vargas Print Stúdió Kft.

Nyomdai kivitelezés: Xerox Magyarország Kft. – 2010.288

TARTALOM

BEVEZETŐ	5
ÖSSZEFOGLALÁS	7
A RÉGIÓK GAZDASÁGI FEJLETTSÉGE, A GAZDASÁG ÁGAZATI SZERKEZETE.....	10
A GAZDASÁGI TELJESÍTMÉNYT BEFOLYÁSOLÓ FONTOSABB TÉNYEZŐK	15
A vállalkozások elterjedtsége	15
Külföldi befektetések.....	17
Beruházás, lakásépítés	20
Kutatás-fejlesztés	24
ÁGAZATI TELJESÍTMÉNYEK ALAKULÁSA	27
Mezőgazdaság	27
Ipar.....	30
Építőipar	33
Kiskereskedelmi forgalom.....	34
Idegenforgalom.....	35
MUNKAERŐ-PIACI FOLYAMATOK	38
Gazdasági aktivitás.....	38
Alkalmazásban állók	42
Keresetek.....	43
Nyilvántartott álláskereső.....	45
TÁBLÁZATOK.....	49
MÓDSZERTANI MEGJEGYZÉSEK.....	67

MEGJEGYZÉSEK

A 2009-re vonatkozó adatok tartalma azonos a megyei statisztikai évkönyvekben megjelentekkel.

A százalék- és viszonyszámok számítása kerekítés nélküli adatokból történt.

Az adatok és a megoszlási viszonyszámok kerekítése egyedileg történt, ezért a részadatok összegei eltér(het)nek az összesen adatoktól.

JELMAGYARÁZAT

- = A megfigyelt statisztikai jelenség nem fordult elő.
- ... = Nem közölhető adat.
- üres hely = Az üresen hagyott blokkba eső mutatókat nem értelmezzük.

BEVEZETŐ

A magyar gazdaság teljesítményének az ezredfordulót követő, viszonylag egyenletes ütemű növekedése 2007-ben lefékeződött, javarészt az államháztartási hiány csökkentését célzó, elsősorban a keresletet szűkítő kormányzati intézkedések hatására. 2008-ban a bővülés üteme tovább lassult, amit 2009-ben számottevő, 6,7%-os visszaesés követett, elsősorban a pénzügyi és gazdasági válság következményeként.

A változások az ország különböző térségeit eltérően érintették. A területi bontásban 2008-ról rendelkezésre álló GDP-adatok alapján a régiók között meglévő – 2006-ig erősödő – különbségek a szélsőértékek tekintetében nem fokozódtak.

2009-ben a gazdasági fejlődést befolyásoló fontosabb tényezők, így többek között a beruházások, a külföldi tőke állománya, valamint a K+F tevékenység alapvetően a korábban kialakult számottevő területi differenciákat jelzik. (Az előbbieket közül a külföldi befektetéseket a 2008. évre rendelkezésre álló információk alapján vizsgáljuk.)

A gazdaság számos területéről ismertek a 2009. évi régiók szerinti adatok, amik lehetőséget adnak arra, hogy a mezőgazdaság, az ipar, az építőipar, a kiskereskedelem és az idegenforgalom teljesítményében meglévő térségi különbségeket, illetve ezek változását bemutassuk.

A gazdasági fejlettség eltérései nagyban meghatározzák a lakosság életkörülményeinek alakulását. Ez utóbbival részletesen nem foglalkozunk, de a munkaerő-piaci folyamatok és a keresetek régiónkénti vizsgálatával a gazdaság teljesítményének az életkörülményekre gyakorolt hatására is rávilágítunk.

A vizsgált jelzőszámok alapján körvonalazható, hogy az egyes régiókban milyen irányú változások következtek be 2009-ben.

ÖSSZEFOGLALÁS

A gazdasági folyamatok hatására az ország különböző területei között a legtöbb vonatkozásban jelentős különbségek alakultak ki. A területi bontásban rendelkezésre álló GDP-adatok szerint 2008-ban a korábban kialakult regionális különbségek alig változtak. A gazdasági fejlettség térbeli összehasonlítására legáltalánosabban használt mutatót, az **egy lakosra jutó bruttó hazai terméket** tekintve a régiók sorrendje egy helyen módosult az előző évekhez képest: a korábban hetedik helyen álló Észak-Alföld megelőzte Észak-Magyarországot. A továbbra is legmagasabb fejlettségi színvonalú Közép-Magyarország és a rangsor végén álló Észak-Magyarország között 2,7-szeres volt a különbség, lényegében ugyanannyi, mint az egy évvel korábbi szélsőértékek tekintetében. A kevésbé fejlett régiók közül Dél-Dunántúl és Dél-Alföld hátránya kissé csökkent az átlagoshoz képest 2008-ban.

A *gazdasági teljesítményt befolyásoló fontosabb tényezők* közül a regisztrált **vállalkozások** száma 2009 során 31 ezerrel bővült. A növekedés minden régióra jellemző, s egyben kiegyenlített (1–2%-os) volt. A társas és egyéni vállalkozások 36, illetve 64%-os részaránya az egy évvel korábbihoz hasonló volt. Területi elhelyezkedésüket tekintve a társas vállalkozások hányada Közép-Magyarországon változatlanul az átlagost jóval meghaladó (58%). Az egyéni vállalkozások súlya a nagyszámú őstermelői réteggel bíró két alföldi régióban kiemelkedő (79–79%).

Hazánkban 2009 elején a külföldi érdekltségű vállalkozások száma 7%-kal volt több, mint egy évvel korábban. A szám szerinti növekedés különböző mértékben ugyan, de minden régiót érintett. A vállalkozások **külfölditőke**-állománya 15,1 billió forintot tett ki, folyó áron 1%-kal kevesebbet az egy évvel korábbinál. A csökkenést kizárólag a közép-magyarországi külfölditőke-állomány (folyó áron 6%-os) visszaesése okozta, ugyanakkor a többi régióban bővülés történt. Legnagyobb ütemű (20%-os) növekedés Nyugat-Dunántúlon volt, míg a legszerényebb (1%-os) emelkedést Észak-Magyarországon regisztrálták. Az egy lakosra jutó külföldi befektetés Közép-Magyarországon az átlagos érték 2,2-szerese, Nyugat-Dunántúlon 1,3-szerese volt, a többi térségben ugyanakkor az országos átlag alatt maradt. Legnagyobb hátránya – e tekintetben – Dél-Dunántúlnak volt.

A **beruházások** volumene Magyarországon 2009-ben 5%-kal az előző évi alatt maradt. Az országos mérséklődés jelentős területi különbségeket takar. Számottevő (17–26%-os) csökkenés történt Közép- és Nyugat-Dunántúlon, valamint Észak-Magyarországon, ugyanakkor 23%-os bővülés ment végbe Dél-Dunántúlon. A fejlesztések egy lakosra jutó értéke Közép-Magyarország mellett csak Dél-Dunántúlon haladta meg az átlagos értéket (előbbi 46, utóbbi 2%-kal), miközben az alföldi régiókban és Észak-Magyarországon jóval az alatt alakult, így a szélsőértékek közötti eltérés nagyobb volt az egy évvel korábbinál.

Magyarországon a **kutatás-fejlesztési tevékenység** – a válság ellenére – a korábbi évekénél dinamikusabban fejlődött a rendelkezésre álló létszám- és ráfordításadatokkal mérve. A K+F ráfordítások összege 2009-ben folyó áron 12%-kal növekedett, és a GDP-hez viszonyított aránya az előző évi 1,00%-ról, 1,15%-ra emelkedett. A K+F tevékenység régiók szerinti allokációját változatlanul a rendkívül nagymértékű közép-magyarországi – azon belül fővárosi – koncentráció jellemezte. A kutatási tevékenység ráfordításainak kétharmadát e térségben használták fel. A vidéki régiókat tekintve Észak-Alföld és Dél-Alföld – ezeken belül is Debrecen és Szeged – szerepe tűnik ki.

A területi különbségek megítélését árnyalja az egyes *ágazatok teljesítményének régiónkénti alakulása*. Az árutermelő ágak közül a **mezőgazdaság** bruttó termelésének volumene országosan 2009-ben 10%-kal visszaesett az előző évi magas bázishoz képest, amiben a kedvezőtlen időjárási viszonyok játszottak döntő szerepet. E negatív hatások a két alföldi régiót érintették a legsúlyosabban, mivel ezekben a legnagyobb a szántóföldi növénytermesztés szerepe. Az ugyancsak jelentősebb mezőgazdasági potenciállal

rendelkező Dél-Dunántúlon az ipari növények jó hozamai enyhítették a gabonafélék terméscsökkenése miatti kieséseket. Az állatállomány – a 2009. december 1-jei összeírás adatai szerint – a tyúkfélék és a kacsa kivételével az egy évvel korábbival közel azonos szinten maradt, vagy csökkent. A főbb állatfajok közül 2008-hoz viszonyítva a baromfitartásban fokozódtak, a szarvasmarha- és a sertéstartásban mérséklődtek a régiónkénti különbségek.

Az ország **ipari** termelésének volumene 2009-ben a kiszélesedő gazdasági válság hatására 18%-kal esett vissza, és egyik régió termelése sem érte el az előző évi szintet. A legnagyobb (26%-os) visszaesés a korábban legdinamikusabban növekvő Közép-Dunántúl régiót sújtotta. Ezt megközelítő mértékben (25%-kal) csökkent Nyugat-Dunántúl termelése is. A változás nagyságában mindkét területen szerepet játszott a termelési szerkezetben nagy súlyt képviselő, a válságra érzékenyen reagáló ágazatok jelenléte. A régiók közül Észak-Alföld kibocsátása csökkent a legkevésbé (8%-kal). Az egy lakosra jutó ipari termelési érték továbbra is Közép-Dunántúlon a legmagasabb, az átlagos 2,3-szerese. Nyugat-Dunántúl iparosodottsági mutatója szintén kiemelkedő, a többi térségé viszont az átlagos fele és kilenczede között alakult.

Az **építőipari** vállalkozások termelési volumene országosan 2%-kal csökkent. A telephelyeik szerint számba vett legnagyobb mértékű (17%-os) visszaesés Közép-Magyarországon történt. Dél-Dunántúl produktuma ugyanakkor másfélszeresére növekedett. Az egy lakosra jutó építőipari termelési érték alapján 2009-ben Dél-Dunántúl jóval megelőzte az előző évben még élen járó Közép-Magyarországot.

Magyarországon 2009-ben a **kiskereskedelmi forgalom** volumene az előző éveketől nagyobb mértékben, 5%-kal csökkent. A mérséklődés üteme régióként viszonylag szűk intervallumban szóródott. Legnagyobb mértékben (7%-kal) Dél-Alföld forgalma, legkevésbé (4%-kal) Észak-Magyarországé esett vissza. Az egy lakosra jutó havi kiskereskedelmi forgalom átlagosan 61 ezer forintot tett ki. A régiók közül legmagasabb összeg (76 ezer forint) Közép-Magyarországon számítható egy lakosra, a rangsor végén pedig Észak-Magyarország és Észak-Alföld áll 49–49 ezer forinttal.

Az **idegenforgalom** területén a kereskedelmi- és magán szálláshelyek 2009. évi vendégforgalmát tekintve a vendégek és vendégéjszakák száma országosan egyaránt 6–6%-kal maradt el az egy évvel korábbitól. A külföldi- és a belföldi vendég-forgalom egyaránt visszaesett. A vendégéjszakák legnagyobb mértékű csökkenése Észak-Alföldön történt, a legkisebb pedig Nyugat-Dunántúlon. A vendégforgalom háromtizede továbbra is Közép-Magyarországon koncentrálódott.

A gazdasági fejlettség különbségei tükröződnek a *munkaerő-piaci folyamatok* alakulásában is. A lakosság körében végzett munkaerő-felmérés adatai alapján országosan 2009-ben a 15–74 éves népesség 49%-át foglalkoztatták, ami 1 százalékponttal maradt el az egy évvel korábbitól. A **foglalkoztatási arány** Közép-Magyarországon, Nyugat- és Közép-Dunántúlon haladta meg az országos átlagot, a legalacsonyabb méretű Észak-Magyarországon és Észak-Alföldön volt. A két szélsőértéket képviselő központi és az Észak-Magyarország régió foglalkoztatási aránya között 12 százalékpont volt a különbség.

Az **intézmények létszámadatai** alapján az alkalmazásban állók száma országosan 4%-kal csökkent 2008-hoz képest. A fogyás egyik régiót sem kerülte el. Az Alföldön és Észak-Magyarországon mérsékeltebb (1–3%), Dél- és Nyugat-Dunántúlon, illetve a központi régióban 3–5% közötti, Közép-Dunántúlon 8%-os csökkenést mértek.

A gazdaság térségenként eltérő szerkezete és teljesítménye alapvetően meghatározza a **kereseti** különbségeket. Országosan 2009-ben az alkalmazásban állók havonta átlagosan bruttó 195 ezer forintot kerestek, az előző évinél mindössze 0,5%-kal többet. A bruttó keresetek növekedési üteme egyedül Közép-Magyarországon volt magasabb az országos átlagnál, a Dunától keletre eső régiókban és Dél-Dunántúlon pedig jóval az alatt maradtak,

és még az előző évi szintet sem érték el. A havi nettó átlagkereset átlagosan 122 ezer forint volt 2009-ben, és 2%-kal haladta meg az előző évit.

A fentiekben összefoglalt és későbbiekben részletezett gazdasági folyamatok nem fogják át a régiók fejlettségére és gazdasági potenciáljára ható tényezők teljes körét. A térségek gazdasági helyzetének, a területi differenciáltság változásának pontosabb megítélését majd a későbbiekben közzétett 2009. évi területi GDP-adatok teszik lehetővé.

A RÉGIÓK GAZDASÁGI FEJLETTSÉGE, A GAZDASÁG ÁGAZATI SZERKEZETE

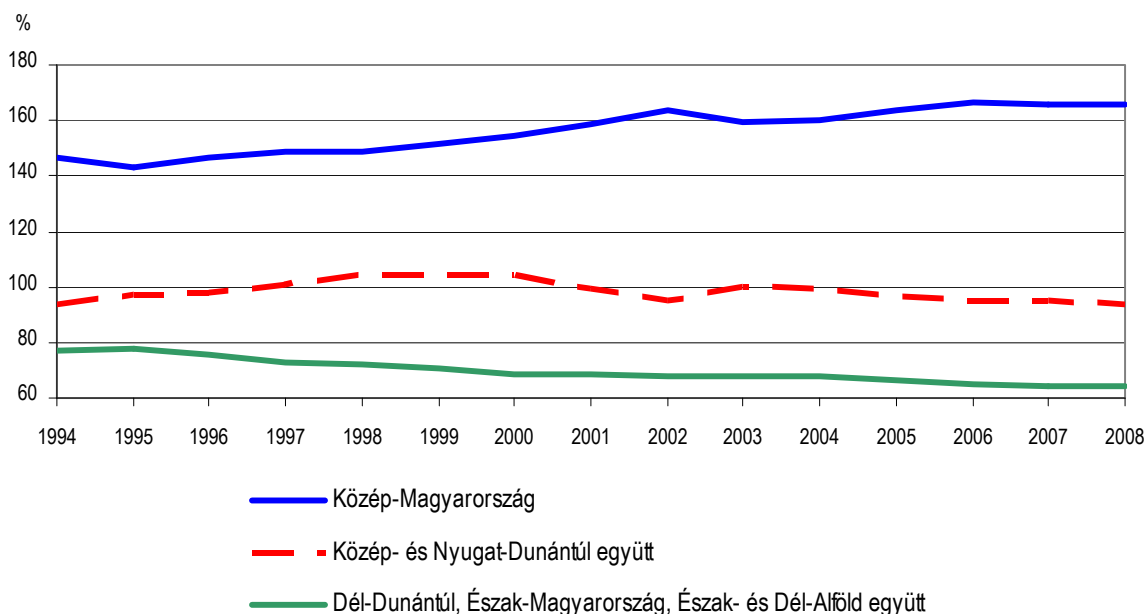
A magyar gazdaság – a bruttó hazai termék alapján – 2000–2006 között viszonylag egyenletes ütemű, éves átlagban 4% körüli növekedést mutatott. Ezt követően – főként a költségvetési korrekciós intézkedések fogyasztást csökkentő hatása miatt – a bővülés üteme lefékeződött, és 2007-ben 1, 2008-ban 0,6%-ot tett ki. A 2008 második felétől kiszélesedő pénzügyi és gazdasági válság hatása 2009-ben teljesedett ki, így a GDP volumene 6,7%-kal maradt el az egy évvel korábitól.

Területi bontásban 2008-ig állnak rendelkezésre GDP-adatok. Ezek tanúsága szerint az 1994 óta mért regionális különbségek 2006-ig fokozódtak, elsősorban Közép-Magyarország átlag feletti fejlődésének hatására. Ezt követően 2008-ig a régiók közötti differenciák lényegében stagnáltak, vagyis a növekedési ütem lassulásával egyidejűleg a fejlettségbeli olló nyílása is megállt.

Más aspektusból vizsgálva ez azt jelenti, hogy az **egy lakosra jutó GDP** tekintetében 2008-ban Közép-Magyarország számottevő fölénye megmaradt mind az ugyancsak viszonylag fejlettebb (Közép- és Nyugat-Dunántúl), mind a kevésbé fejlett (Dél-Dunántúl, Észak-Magyarország, Észak- és Dél-Alföld) térségek aggregátumaihoz képest.

1. ábra

Az egy főre jutó GDP az országos átlag százalékában



Részletesebb bontásban, a régiók szintjén vizsgálva ugyanakkor a korábban kialakult különbségek módosultak. Közép-Magyarország teljesítménye 2008-ban 1,7-szerese volt az átlagnak, hasonlóan az egy évvel korábbihoz. A fejlettebb régiók közül Nyugat-Dunántúl továbbra is átlaghoz közeli teljesítményt mutatott, Közép-Dunántúl teljesítménye pedig kisebb pozícióromlással az országos átlag kilenczede körüli volt. A kevésbé fejlett régiók közül Dél-Dunántúl és Dél-Alföld relatív pozíciója némileg javult, így teljesítményük az átlagos érték 67–68%-át tette ki. A fejlettségi rangsor végén álló régiók közül Észak-Alföld gazdasági teljesítménye ugyanakkor nem került közelebb az átlagoshoz, annak változatlanul 62%-át érte el. Észak-Magyarország pozíciója pedig tovább romlott. A változások hatására a fejlettségi rangsor utolsó két helyén történt módosulás, Észak-Alföld előre-, illetve Észak-

Magyarország hátralepésével. Az első helyen álló Közép-Magyarország és az utolsó helyen álló Észak-Magyarország fejlettsége között továbbra is 2,7-szeres a különbség az egy főre jutó GDP-adatok alapján. A vidéki régiók tekintetében a két szélsőértéket képviselő Nyugat-Dunántúl és Észak-Magyarország mutatójának aránya (1,6) nem változott 2007-hez képest.

1. tábla

Egy főre jutó GDP, 2008

Régió	Ezer Ft	Az országos átlagtól való eltérés		A megyék átlagától való eltérés		Az EU-27 átlagától való eltérés, % ^{a)}
		%	változása 2007-hez képest, százalék-pont	%	változása 2007-hez képest, százalék-pont	
Közép-Magyarország	4 424	66,0	-0,1	121,1	1,1	7,6
Közép-Dunántúl	2 398	-10,0	-2,1	19,9	-2,1	-41,7
Nyugat-Dunántúl	2 594	-2,7	-0,2	29,7	0,5	-36,9
Dél-Dunántúl	1 825	-31,5	0,6	-8,7	1,2	-55,6
Észak-Magyarország	1 643	-38,4	-1,9	-17,9	-2,0	-60,1
Észak-Alföld	1 657	-37,8	-0,3	-17,2	0,1	-59,7
Dél-Alföld	1 783	-33,1	1,3	-10,8	2,2	-56,6
ÖSSZESEN	2 665	-	-			-35,2

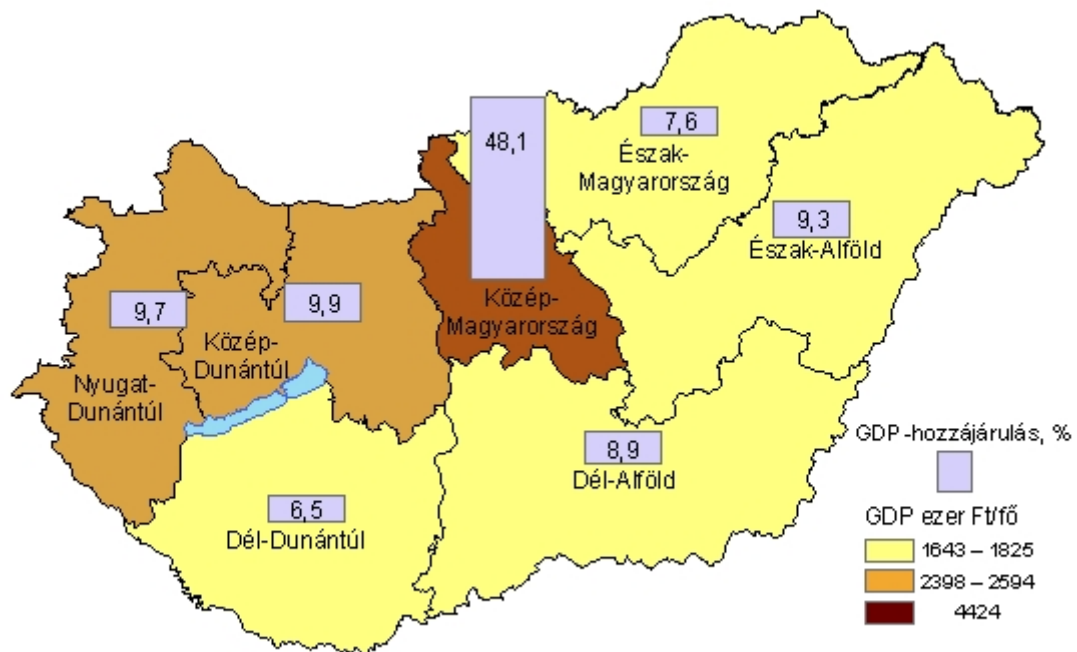
a) Vásárlóerő-paritáson (PPS) számolva.

Megyék szintjén vizsgálva (Budapestet külön egységként kezelve) természetesen a régióknál nagyobb különbségeket tapasztalhatunk. Budapest országos átlaghoz viszonyított egy főre jutó GDP-je 2,2-szerese az átlagosnak, és 2007-hez képest 1,1 százalékponttal nőtt. A csökkenő értékek alapján rendezett megyei rangsor elején továbbra is Győr-Moson-Sopron és Komárom-Esztergom áll, az első harmadba Pest mellett csak dunántúli megyék tartoznak. A sort az alföldi és az észak-magyarországi megyék zárják, kiegészülve a dél-dunántúli Somogygal. Budapestet a legkevésbé fejlett Nógrád megyével összehasonlítva 4,9-szeres a különbség, ami 1994 óta a legnagyobb.

Nemzetközi összehasonlításra az Európai Unió **vásárlóerő-paritáson** (PPS) mért egy főre jutó GDP-adatai állnak rendelkezésünkre. A közösség átlagát 2008-ban régióink közül egyedül Közép-Magyarország mutatója haladta meg (8%-kal). Az uniós átlagnak Nyugat-Dunántúl és Közép-Dunántúl a hattizedét, míg a négy kevésbé fejlett hazai régió a négytizedét érte el.

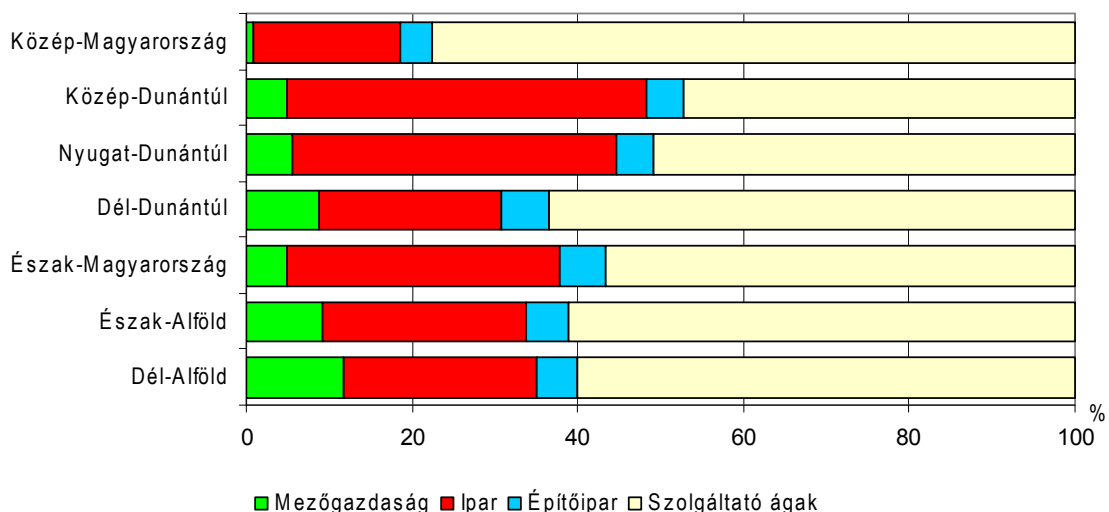
Magyarország gazdasági teljesítményének jelentős része tehát Közép-Magyarországon koncentrálódik, ahol 2008-ban a GDP közel felét (48%-át) állították elő, miközben a térségben a népesség mindössze 29%-a él. Nagyrégiók szerint vizsgálva a másik két térség, Dunántúl, valamint Alföld és Észak hozzájárulása a GDP-hez egyaránt 26–27% körüli. Régióként tekintve a központi régió után a legnagyobb (10–10%) részesedést Közép- és Nyugat-Dunántúl, a legkisebbet (6–7%) Dél-Dunántúl mutatta.

Hozzájárulás a GDP-hez és az egy főre jutó GDP, 2008



A bruttó hozzáadott érték előállításában az egyes **gazdasági ágak hozzájárulása** térségenként más és más, ugyanakkor az előző évekhez képest 2008-ban nem történt jelentős változás. Országosan a GDP kétharmada a szolgáltatást nyújtó ágakból, egyharmada az árutermelő gazdasági ágakból (mezőgazdaságból, iparból, építőiparból) származott 2008-ban.

A bruttó hozzáadott érték megoszlása a gazdasági ágak főbb csoportjai szerint, 2008



Közép-Magyarországon kiugróan magas a szolgáltatást nyújtó ágazatok részesedése (78%), ezen belül különösen az ingatlanügyletek, gazdasági szolgáltatás; a kereskedelem, javítás; a közigazgatás, kötelező társadalombiztosítás és a szállítás, raktározás, posta,

távközlés járult hozzá nagymértékben a térség bruttó hozzáadott értékéhez. Az ipar és az építőipar együttes részaránya 22%-ot tett ki, a mezőgazdaságé az 1%-ot sem érte el. Mindazonáltal értékét tekintve 2008-ban is – a mezőgazdaság kivételével – minden gazdasági ágban a központi régióból származott magasan a legnagyobb hozzáadott érték.

A két fejlettebb dunántúli régió gazdasági szerkezetében az ipar súlya az átlagosnak több mint másfélszerese volt, azon belül is a gépipar néhány ágazata emelkedik ki. A közútigépjármű-gyártás leginkább e két régió GDP-jét növeli. Észak-Magyarország gazdasági szerkezetében az átlagosnál szintén jóval nagyobb részt képvisel az ipar, ami 2008-ban a régió bruttó hozzáadott értékének harmadát adta, azon belül is a gépipar, a vegyipar és az energiaipar szerepe volt meghatározó. Az alacsonyabb egy főre jutó GDP-vel rendelkező térségekben (Dél- és Észak-Alföld, Dél-Dunántúl) a mezőgazdaság bruttó hozzáadott értékhez való hozzájárulása viszonylag magas (9–12%), és viszonylag jelentős súlyú (60–63%) a szolgáltató szféra is. E három régió adja az ország mezőgazdasági hozzáadott értékének hattizedét, ugyanakkor iparosodottsági foka jóval alacsonyabb, mint a fejlettebb dunántúli térségeké.

Tovább árnyalja a képet, ha az egyes ágazatok bruttó hozzáadott értékét egy lakosra vetítve vizsgáljuk. Eszerint Közép-Magyarország a mezőgazdaság kivételével valamennyi területen jóval az adott ágazati átlag feletti teljesítményt nyújtott. A központi régió egy főre jutó bruttó hozzáadott értéke a megfelelő ágazati országos átlag több mint kétszerese a pénzügyi közvetítés, az ingatlanügyletek, gazdasági szolgáltatás, a szállítás, raktározás, posta, távközlés, valamint a kereskedelem, javítás ágazatokban, és hasonlóan számottevő (közel kétszeres) előnye mutatkozik a közigazgatás, társadalombiztosítás, valamint az egyéb közösségi, személyi szolgáltatás ágazatokban.

2. tábla

Az egy főre jutó bruttó hozzáadott érték az országos ágazati átlag százalékában, 2008

Gazdasági ág	Közép-Magyarország	Közép-Dunántúl	Nyugat-Dunántúl	Dél-Dunántúl	Észak-Magyarország	Észak-Alföld	Dél-Alföld	Országos ágazati átlag
Mezőgazdaság, vad-, erdő-, halgazdálkodás	30,0	102,8	127,6	142,7	70,8	135,3	186,4	100,0
Bányászat, feldolgozóipar	117,7	167,2	163,8	45,3	75,7	62,6	61,9	100,0
Villamosenergia-, gáz-, gőz-, vízellátás	125,7	83,8	70,2	168,6	125,7	49,2	64,0	100,0
Építőipar	141,8	91,2	98,9	90,5	76,7	72,4	76,5	100,0
Kereskedelem, javítás	201,7	66,9	65,4	57,5	44,9	56,0	62,3	100,0
Szálláshely-szolgáltatás, vendéglátás	137,7	87,8	122,1	103,1	71,4	69,1	70,3	100,0
Szállítás, raktározás, posta, távközlés	209,3	56,4	78,2	59,9	45,5	49,0	50,4	100,0
Pénzügyi közvetítés	244,5	37,4	53,3	44,1	34,1	36,0	44,4	100,0
Ingatlanügyletek, gazdasági szolgáltatás	210,4	64,2	75,6	57,0	41,6	47,5	50,9	100,0
Közigazgatás, kötelező társadalombiztosítás	198,6	55,4	63,4	66,1	58,8	57,8	59,0	100,0
Oktatás	122,2	80,9	88,3	96,9	88,3	98,8	90,4	100,0
Egészségügyi, szociális ellátás	128,2	79,2	92,5	99,7	86,3	84,8	91,2	100,0
Egyéb közösségi, személyi szolgáltatás	184,7	66,8	80,6	69,1	57,7	58,4	65,1	100,0

Nyugat- és Közép-Dunántúlon az egy főre jutó feldolgozóipari hozzáadott érték kiemelkedő, 1,6–1,7-szerese a megfelelő országos adatnak. Az energiaipar teljesítménye – Közép-Magyarország mellett – Észak-Magyarországon és Dél-Dunántúlon átlag feletti, utóbbi természetesen összefügg a Paksi Atomerőmű Zrt. szerepével.

A szálláshely-szolgáltatás, vendéglátás népességarányos teljesítménye – Közép-Magyarország mellett – Nyugat- és Dél-Dunántúlon haladja meg az országos átlagot.

A mezőgazdaság fajlagos mutatója főleg Dél-Alföldön kiemelkedő, és – Észak-Magyarország kivételével – a vidéki régiók mindegyikében átlag feletti.

A GAZDASÁGI TELJESÍTMÉNYT BEFOLYÁSOLÓ FONTOSABB TÉNYEZŐK

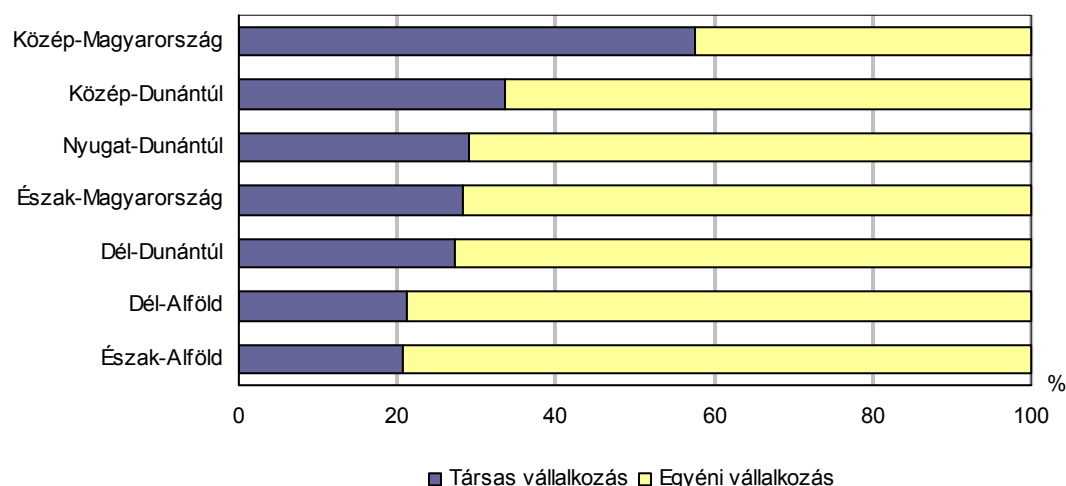
A vállalkozások elterjedtsége

2009. december 31-én országosan 1 millió 686 ezer szervezetet tartottak nyilván, 2%-kal többet, mint egy évvel korábban. A szervezetek döntő többsége (1 millió 593 ezer) vállalkozásként tevékenykedett.

A nyereségérdekeltségű szervezetek 36%-át társas, 64%-át egyéni **vállalkozásként** tartották nyilván. Közép-Magyarországon a társas vállalkozások hányada az átlagot jóval meghaladó, 58% volt, a többi régióban 21–34% között szóródott. A magasabb értékek a dunántúli régiókat, valamint Észak-Magyarországot jellemezték. Ezzel párhuzamosan az egyéni vállalkozások a nagyszámú őstermelői réteggel bíró két alföldi régióban voltak meghatározóak, 79–79%-os részaránnyal.

4. ábra

A regisztrált vállalkozások megoszlása vállalkozási forma szerint, 2009. december 31.



A vállalkozások területi allokációja nagyfokú koncentrációt mutat. A társas vállalkozások 54%-át ugyanis Közép-Magyarországon jegyezték be, miközben a többi régió részesedése csupán 7–9% között alakult. Az egyéni vállalkozások területi eloszlása a társas vállalkozásokénál sokkal kiegyenlítettebb. Közép-Magyarország 23%-os részesedését a többi régió 9–19%-kal követi.

A térségek fejlettsége és az egyes vállalkozási formák térségen belüli részaránya összefüggéseket mutat. 2009-ben országosan az összes társas vállalkozás növekvő hányadát, 55%-át tartották nyilván kft-ként. E gazdálkodási forma Közép-Magyarország és Közép-Dunántúl vállalkozásain belül képviselt legmagasabb részarányt, mindazonáltal minden régióban a társas vállalkozások több, mint felét jelentették. Számuk az elmúlt egy évben összességében 10%-kal emelkedett. Ebben továbbra is szerepet játszik az a 2007. szeptember 1-jétől hatályos jogszabályi előírás, ami az alapításukhoz szükséges alaptőkét nagymértékben – 3 millió forintról 500 ezer forintra – mérsékelte.

A társas vállalkozásokon belül a második leggyakoribb gazdálkodási forma a betéti társaság, melyek száma egy év alatt 5%-kal csökkent. 2009-ben országosan az összes társas vállalkozás 35%-a működött betéti társaságként. Hányaduk a kevésbé fejlett térségeken belül magasabb az átlagosnál.

A társas vállalkozások közel 1%-át kitevő részvénytársaságok száma az év folyamán 4%-kal gyarapodott, és 2009 végén meghaladta az 5 ezret. Számuk bővülésében szintén szerepet játszott a már említett jogszabályi változás, ami a zárt körűen működő

részvénytársaságoknál az alapításukhoz szükséges alaptőkét 20 millió forintról 5 millió forintra mérsékelte. A részvénytársaságok társas vállalkozásokon belüli aránya Közép-Magyarországon volt a legmagasabb, és az összes részvénytársaság 64%-a ebben a régióban koncentrálódott.

3. tábla

A társas vállalkozások megoszlása gazdálkodási forma szerint, 2009. december 31.

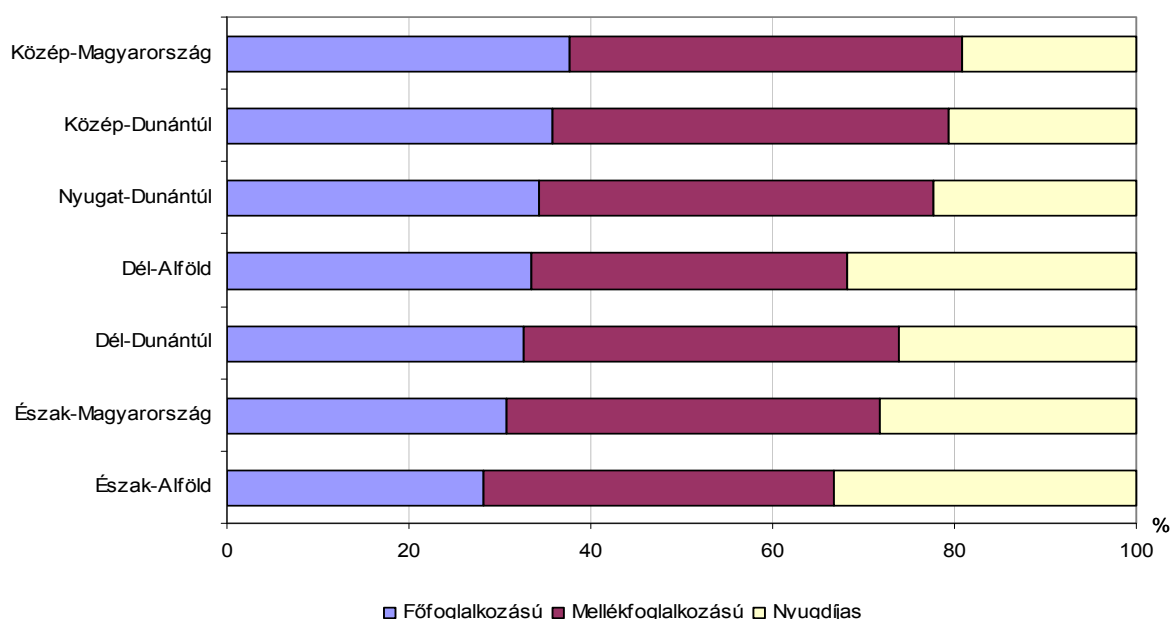
(%)

Régió	Korlátolt felelősségű társaság	Részvénytársaság	Betéti társaság	Egyéb társas vállalkozás	Összesen
Közép-Magyarország	57,3	1,0	34,0	7,6	100,0
Közép-Dunántúl	54,3	0,6	34,4	10,7	100,0
Nyugat-Dunántúl	53,2	0,6	33,5	12,7	100,0
Dél-Dunántúl	50,5	0,7	36,4	12,4	100,0
Észak-Magyarország	51,2	0,7	37,0	11,1	100,0
Észak-Alföld	53,2	0,7	37,5	8,7	100,0
Dél-Alföld	53,2	0,8	36,4	9,6	100,0
ÖSSZESEN	55,2	0,9	34,9	9,1	100,0

2009 végén Magyarországon az **egyéni vállalkozók** egyharmada főfoglalkozásúként, 41%-a mellékfoglalkozásúként, 26%-a nyugdíjasként dolgozott. A főfoglalkozásúak aránya a régiók közül Közép-Magyarországon és Közép-Dunántúlon volt a legmagasabb, 38, illetve 36%, Észak-Alföldön pedig a legkisebb (28%). A mellékfoglalkozásúak gyakorisága ugyancsak Közép-Dunántúlon jelentett legnagyobb részarányt. A nyugdíj mellett dolgozó egyéni vállalkozók hányada az országosnál kisebb volt Közép-Magyarországon, valamint a három dunántúli régió mindegyikében, ugyanakkor kiemelkedően magas arányt képviselt Észak-Alföldön (33%) és Dél-Alföldön (32%), mely a mezőgazdasági vállalkozások nagyobb jelenlétével függ össze.

5. ábra

A regisztrált egyéni vállalkozások megoszlása a munkavégzés jellege szerint, 2009. december 31.



A regisztrált vállalkozások ágazati struktúrája 2009-ben nem változott jelentősen. Az őstermelők kötelező adószám kiváltása óta a mezőgazdaság, erdőgazdálkodás, halászat gazdasági ágban található a legtöbb vállalkozás, az összes 26%-a. A mezőgazdasági vállalkozások részesedése Dél-Alföldön és Észak-Alföldön volt a legmagasabb (46–50%), legalacsonyabb arányt (5%-ot) Közép-Magyarország mutatott.

Ipari főtevékenységgel a vállalkozások átlagosan 5%-a rendelkezett az országban. Részarányuk a gazdaságban országosan, de külön-külön a régiókban is némi csökkenést mutat 2008-hoz képest. A legnagyobb (7%-os) mérséklődés Dél-Alföldet jellemezte.

Az építőipari vállalkozások részaránya minden régióban meghaladta az ipariakét. Átlagosan 6%-ot jelentettek, a legmagasabb (8%-os) részt Közép-Dunántúlon képviselték.

A szolgáltatási főtevékenységű vállalkozások részesedése – számuk növekedése ellenére – nem változott, mindazonáltal továbbra is meghatározó (64%) maradt. Részarányuk a gazdaságilag legfejlettebb Közép-Magyarország régióban a legmagasabb (83%). Ezt a rangsorban második helyre előrelépő Dél-Dunántúl követi 72%-kal. Ebben szerepe lehet annak, hogy a 2010-ben Európa kulturális fővárosa cím elnyerése Pécsen és térségében ösztönzőleg hatott új vállalkozások alapítására. Ebben a régióban a szolgáltató jellegű vállalkozások aránya 9 százalékponttal nőtt egy év alatt.

A szolgáltató szféra legnagyobb ágazata az ingatlanügyletek, melybe átlagosan a vállalkozások 15%-a tartozott. Részaránya a Közép-Magyarország régióban a legnagyobb (20%), és a két alföldi térségben a legalacsonyabb (8–10%). Az ingatlanügyletek után a kereskedelem, gépjárműjavítás ág a legelterjedtebb (12%). Ezen ágazat súlya is a központi régióban a legszámottevőbb (15%).

A vállalkozási aktivitás, az ezer lakosra jutó vállalkozások száma alapján 2009-ben tovább nőtt, átlagosan 159-re.

4. tábla

Ezer lakosra jutó regisztrált vállalkozás az év végén

Régió	Társas vállalkozás		Egyéni vállalkozás		Összes vállalkozás	
	2008	2009	2008	2009	2008	2009
Közép-Magyarország	102	105	79	77	181	183
Közép-Dunántúl	42	44	86	87	128	130
Nyugat-Dunántúl	43	44	106	108	149	152
Dél-Dunántúl	40	41	106	109	146	150
Észak-Magyarország	32	33	81	84	113	117
Észak-Alföld	33	33	125	129	158	162
Dél-Alföld	36	37	135	138	171	175
ÖSSZESEN ^{a)}	56	58	100	101	156	159

a) Külföldön működőkkel együtt.

Összességében mind a társas, mind az egyéni vállalkozási forma elterjedtsége nőtt. Ez alól kivételt a társas vállalkozásoknál Észak-Alföld képez, ahol az előző évhez képest nem változott az ezer lakosra jutó számuk, az egyéniéknél pedig Közép-Magyarországon csökkent a mutató értéke.

Külföldi befektetések

Magyarországon 2008 végén a külföldi befektetések nagysága 15 091 milliárd forintot tett ki, amiből 14 695 milliárd forint területi megoszlását van mód vizsgálni.

A területre bontható külföldi működő tőke összege folyó áron összességében 1%-kal csökkent az előző év azonos időpontjához képest. Közép-Magyarországon ugyanis 6%-os visszaesés történt, amit a többi régióban mért növekedés együttesen nem kompenzált. Legnagyobb ütemű (20%-os) bővülés Nyugat-Dunántúlon volt, a legszerényebb (1%-os) emelkedést Észak-Magyarországon regisztráltak.

2009 elején a külföldi befektetések 66%-a Közép-Magyarországon koncentrálódott, 23%-a nyugat-és közép-dunántúli, 11%-a pedig együttesen az alföldi, észak-magyarországi és dél-dunántúli székhelyű vállalkozásokban működött. Az egy évvel korábbihoz képest Közép-Magyarország részaránya kissé csökkent, a vidéki régióké különböző mértékben, de nőtt.

5. tábla

Külföldi érdekeltségű vállalkozások saját tőkéje, 2008. december 31.

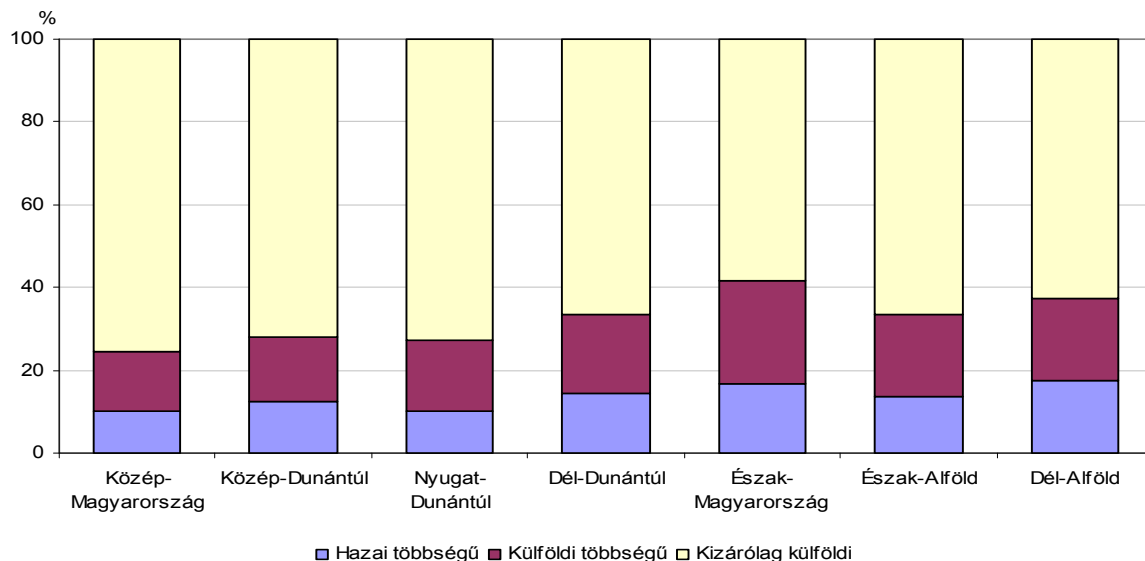
Régió	Saját tőke	Ebből: külföldi	A külföldi tőke aránya a saját tőkéből, %	Egy vállalkozásra jutó saját tőke	Ezen belül: külföldi
	milliárd Ft				
Közép-Magyarország	12 279,5	9 692,6	78,9	604,2	477,0
Közép-Dunántúl	1 446,9	1 365,4	94,4	839,8	792,5
Nyugat-Dunántúl	2 54,6	1 962,0	95,5	778,3	743,2
Dél-Dunántúl	193,4	175,2	90,6	149,0	135,0
Észak-Magyarország	517,1	476,6	92,2	679,5	626,3
Észak-Alföld	607,4	562,1	92,5	695,0	643,1
Dél-Alföld	507,1	460,8	90,9	370,1	336,4
ÖSSZESEN ^{a)}	17 605,9	14 694,6	83,5	607,4	506,9

a) Területre nem bontható adatok nélkül.

A külföldi befektetések mérséklődésével egyidejűleg a **külföldi érdekeltségű vállalkozások** száma 2008-ban átlagosan 7%-kal nőtt az országban az előző évhez képest. Különböző mértékben ugyan, de minden régióban növekedés történt. A legnagyobb ütemű (8–8%-os) gyarapodás Közép-Magyarországon és Észak-Alföldön ment végbe, a legkisebb (1%-os) pedig Nyugat-Dunántúlon. 2009. január 1-jén 29 ezer külföldi érdekeltségű vállalkozást tartottak nyilván az országban, ezen belül a legtöbbet (20 ezret) Közép-Magyarországon.

A külföldi érdekeltségű vállalkozások körében 2009 elején országosan a kizárólag külföldi tulajdonban levők aránya 73, a külföldi többségűeké 16, míg a hazai többségűeké 11%-ot képviselt. A csak külföldi tulajdonnal rendelkezők részaránya 59–75% között szóródott. A legmagasabb arány Közép-Magyarországot, a legalacsonyabb Észak-Magyarországot jellemezte. A vegyes tulajdonú szervezetek aránya valamennyi régióban jóval mérsékeltebb a kizárólag külföldi tulajdonban levőknél. Ezen belül a legkisebb arányt minden régióban a többségében hazai tőkével működő szervezetek képviselték.

A külföldi érdekeltségű vállalkozások megoszlása tulajdonosi összetétel szerint, 2008. december 31.



A külföldi tőke területi allokációjából adódóan az **egy lakosra jutó** külföldi befektetések nagysága régióként igen széles intervallumban, 0,2 és 3,3 millió forint között szóródott. A mutató értéke Közép-Magyarországon az átlagos érték 2,2-szerese, Nyugat-Dunántúlon 1,3-szerese volt, ugyanakkor Közép-Dunántúlon az országos átlag 80%-át tette ki. Ettől is nagyobb lemaradást mutattak az Észak-Magyarország, valamint az Észak- és a Dél-Alföld régiók, a legnagyobb hátránnyal pedig Dél-Dunántúl rendelkezett.

Egy lakosra jutó külföldi tőke régiók szerint, 2008. december 31.



A külföldi befektetések ágazati megoszlásának sajátossága, hogy országosan 36%-a a feldolgozóipari vállalkozásokban koncentrálódott. A külföldi befektetésekből jelentős arányban részesedett még az ingatlanügyletek, gazdasági szolgáltatás ág is, ahol a teljes tőkeállomány 23%-a működött. Ezt sorrendben a kereskedelem, javítás gazdasági ág (14%), majd a pénzügyi közvetítés (13%) követte.

A főbb gazdasági ágak mindegyikében a jelenlévő külföldi tőke nagyobb részét Közép-Magyarország vonzotta. A többi régió vállalkozásai együttesen is csak a mezőgazdaságban és az iparban jutottak a befektetett külföldi tőke nagyobb részéhez (74, illetve 71%-ához).

Beruházás, lakásépítés

2009-ben a hazai gazdasági szervezetek (vállalkozások, költségvetési szervek) 3790 milliárd forintot fordítottak **beruházásra**, összehasonlítva áron 5%-kal kevesebbet, mint a megelőző évben.

Az országos mérséklődés jelentős területi különbségek eredőjeként alakult ki. Közép- és Nyugat-Dunántúlon, valamint Észak-Magyarországon nagymértékben (17–26%-kal) visszaestek a fejlesztések, de mérséklődtek (2%-kal) Észak-Alföldön is. Ugyanakkor Dél-Dunántúlon a beruházások volumene számottevően, 26%-kal bővült, és az előbbinél szerényebb (5%-os) növekedés következett be Közép-Magyarországon és Dél-Alföldön.

2009-ben a fejlesztések 43%-a Közép-Magyarországon valósult meg, a vidéki régiók pedig egyenként 7–11%-ot képviseltek.

A beruházások egy lakosra jutó értéke azonban számottevő területi különbségeket mutat a vidéki térségekben is. Az országos átlagot Közép-Magyarország mellett csak Dél-Dunántúl mutatója haladta meg, az előbbi 46, az utóbbi 2%-kal. Nyugat- és Közép-Dunántúlon 9, illetve 4%-kal kevesebb fajlagos beruházás valósult meg, mint az országosan jellemző, miközben a Dunától keletre fekvő régiókban ettől lényegesen alacsonyabb értékek számíthatók.

8. ábra

Egy lakosra jutó beruházás, 2009



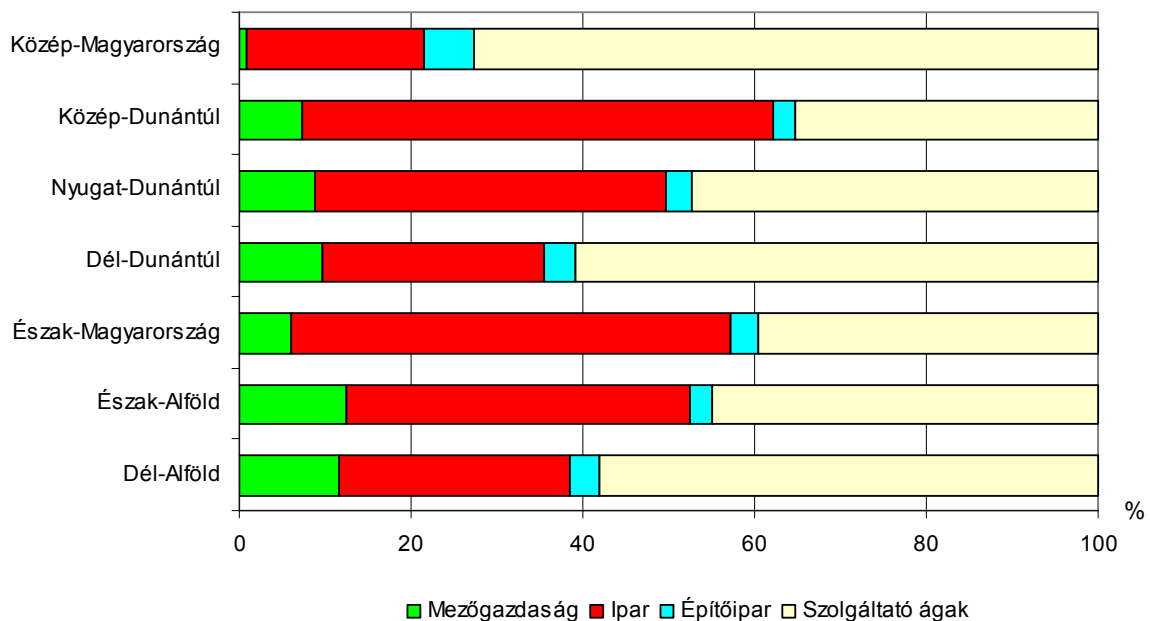
Az egy lakosra jutó teljesítményérték 2009-ben Észak-Magyarországon volt a legalacsonyabb, ami az országos mutató 56%-át, a legmagasabb közép-magyarországinak pedig mindössze 38%-át tette ki, így a szélsőértékek közötti eltérés az egy évvel korábbinál nagyobb mértékű volt.

Országosan a fejlesztések legnagyobb szeletét adó feldolgozóipar beruházásai összehasonlítva áron 22%-kal maradtak el a 2008. évitől. A jelentősebb súlyú ágazatok közül növekedés csak a szállítás, raktározás és – elsősorban az európai uniós támogatások hatására – a mezőgazdaság, valamint az oktatás területén történt.

A beruházások ágazati megoszlása jelentős területi különbségeket mutat, ami az egyes térségek gazdaságszerkezeti sajátosságaiból adódik. A gazdaságilag legfejlettebb Közép-Magyarországon a fejlesztések döntően a szolgáltató ágakban koncentrálnak, amelyek a központi régió beruházásain belül együttesen 73%-ot képviseltek 2009-ben, 3 százalékponttal többet, mint egy évvel korábban. Dél-Dunántúlon és Dél-Alföldön dinamikusan bővültek a szállítás, raktározás investíciói, így mindkét térségben a beruházások harmada ebben a gazdasági ágban valósult meg. Az ország többi régiójában a feldolgozóipari fejlesztések voltak kiemelkedőek, annak ellenére, hogy ebben az ágazatban – Észak-Alföld kivételével – mindenhol jelentősen szűkült a tárgyi eszközök pótlására, felújítására fordított összeg. A mezőgazdasági beruházások négytizede továbbra is a két alföldi régióban realizálódott, ahol az ágazat aránya meghaladta az összes felhalmozás tizedét.

9. ábra

A beruházások megoszlása a gazdasági ágak főbb csoportjai között, 2009



A gazdasági recesszióval összefüggésben a versenyszféra fejlesztései folyó áron számolva átlagosan 3%-kal maradtak el a 2008. évitől. Az országos mérséklődés mögött jelentős területi különbségek húzódnak meg. A két szélsőértéket Dél-Dunántúl és Észak-Magyarország képviselte, előbbiben 28%-kal csökkent, utóbbiban ugyanannyival nőtt a vállalkozások beruházásainak teljesítményértéke. A mérséklődés ellenére a beruházások 85%-át 2009-ben is vállalkozások valósították meg. Szerepvállalásuk a régiók között csekély mértékben szóródott: a legalacsonyabb, 81%-os vállalkozói részesedés Dél-Dunántúlon, a legmagasabb (88%) pedig Nyugat- és Közép-Dunántúlon alakult ki. Országosan a beruházások 14%-át adó költségvetési szervek – döntően az önkormányzatok által állami és

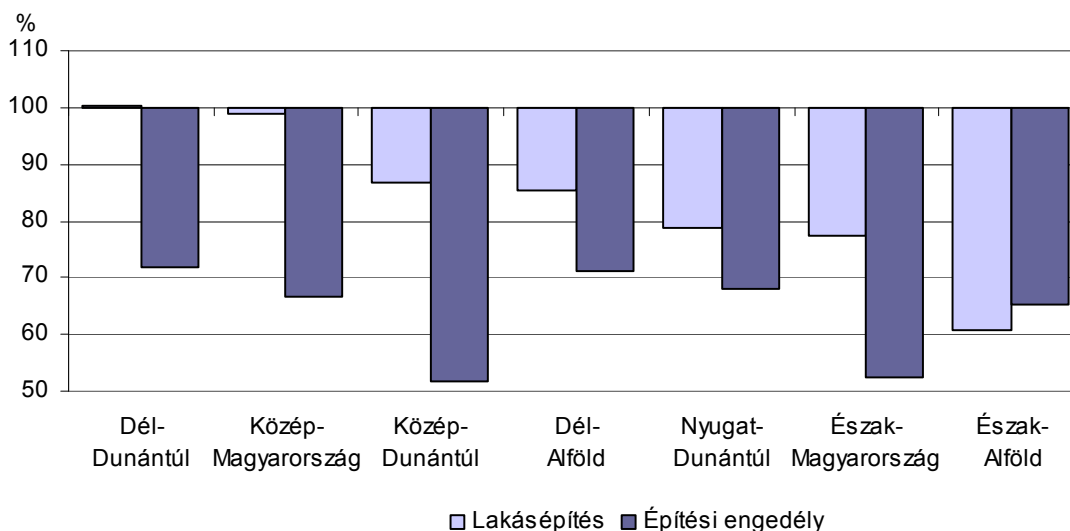
uniós forrásokból megvalósított fejlesztések következtében – 2009-ben folyó áron 3%-kal többet fordítottak tárgyi eszközök pótlására, felújítására, mint egy évvel korábban. (A növekedésben az alacsony bázis is szerepet játszott.) Nyugat- és Közép-Dunántúlon 23, illetve 8%-kal kevesebb fejlesztés valósult meg a költségvetési szervek szerepvállalásával, mint 2008-ban, a többi régióban viszont 1–32%-kal bővültek a beruházások a szektoron belül, a legnagyobb mértékben Dél-Dunántúlon. A beruházásokból csekély súllyal (1%-kal) rendelkező nonprofit szervezetek investíciói folyó áron 2%-kal csökkentek, és relatív szerepvállalásuk továbbra is Dél-Dunántúlon volt a legmagasabb (3%).

A fejlesztések anyagi-műszaki összetétele 2008-hoz képest nem változott számottevően. A beruházási célú ráfordításokból az épületek és egyéb építmények építése 52%-kal részesedett, míg a gépek, berendezések, járművek beszerzéséhez, létesítéséhez felújításához kapcsolódó kiadások 47%-os részarányt képviseltek. A beruházások fennmaradó 1%-át egyéb célra (ültetvény, erdő, tenyész- és igásállat, föld, telek stb. beszerzésére) fordították. A gépberuházások aránya Közép-Dunántúlon és Észak-Magyarországon volt a legmagasabb (59, illetve 61%), míg az épületberuházások szerepe – a szállítás, raktározás megnövekedett építéseinek következtében – Dél-Dunántúlon és Dél-Alföldön volt kiemelkedő (68, illetve 60%).

Az épületek, egyéb építmények beruházásain belül a **lakásépítésre** vonatkozóan rendelkezünk részletesebb információkkal. Magyarországon 2009-ben 32 ezer lakás kapott használatbavételi engedélyt, 11%-kal kevesebb, mint az előző évben. Az országosan jellemző csökkenés a legtöbb régiót érintette, a legnagyobb mértékben Észak-Alföldet, ahol 39%-kal kevesebb lakást vettek használatba az egy évvel korábbinál. A többi térségben 15–23%-os csökkenés történt, illetve Közép-Magyarországon és Dél-Dunántúlon stagnált a lakásépítés. (Meg kell azonban jegyezni, hogy a régió szintű átlagok sok esetben igen eltérő megyei folyamatok eredőjeként alakultak ki.)

10. ábra

A használatba vett lakások és a kiadott új lakásépítési engedélyek, 2009
(előző év = 100)

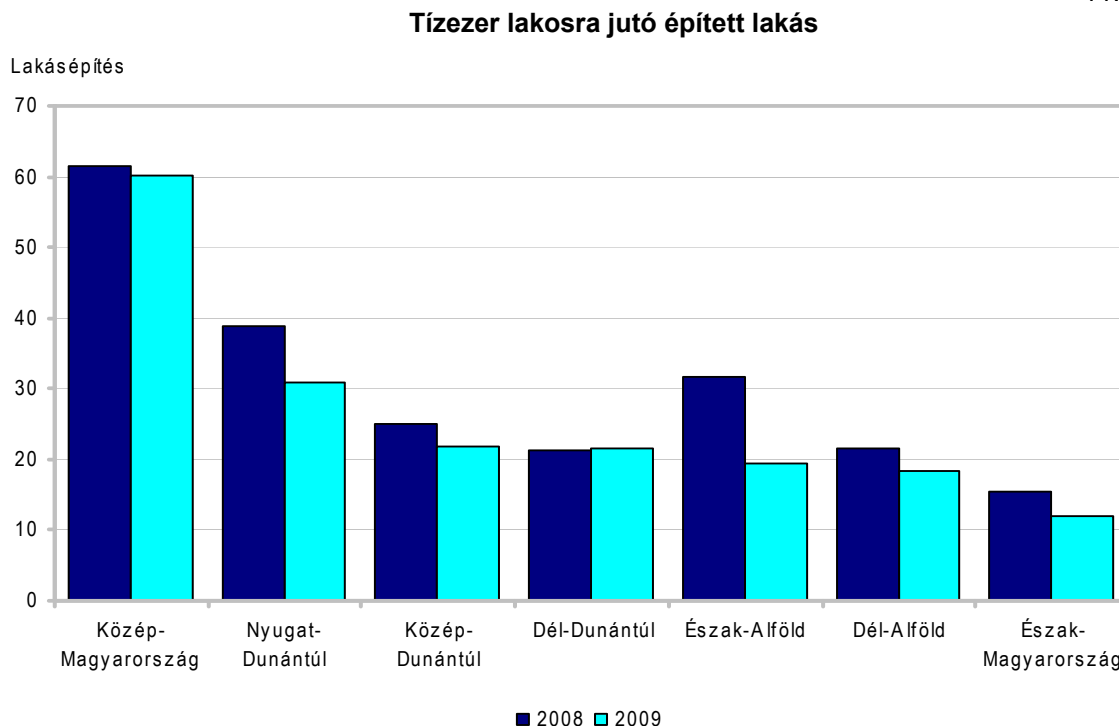


A visszaesések ütemében tapasztalt igen jelentős eltérések hatására 2009-ben tovább erősödött a lakásépítések területi koncentrációja: a lakások 55%-át a központi régióban, harmadukat a fővárosban vették használatba, miközben a vidéki régiókban külön-külön a használatba vételek 5–10%-a realizálódott.

Az építések intenzitása, tízezer lakosra jutó száma változatlanul kiugróan magas (60) volt Közép-Magyarországon, miközben az ország más területein átlagosan 20 új lakás jutott

tízezer lakosra. A fajlagos mutató értéke a vidéki régiók közül továbbra is Nyugat-Dunántúlon volt a legmagasabb (31), és Észak-Magyarországon a legalacsonyabb (12).

11. ábra



A lakások döntően vállalkozások vagy természetes személyek beruházásaként épülnek. A két építetési kör közül a vállalkozások lakásépítései csökkentek kisebb mértékben (országosan 3%-kal), sőt Dél-Dunántúlon, valamint Dél-Alföldön (hatodával, illetve harmadával) még nőtt is az általuk építtetett lakások száma. Ugyanakkor a természetes személyek építetési tevékenysége 2009-ben minden régióban visszaesett, összességében 21%-kal. Lakásépítései Észak-Alföldön csökkentek a legnagyobb és Közép-Magyarországon a legkisebb ütemben (35, illetve 7%-kal). Így országosan a lakások 51%-át vállalkozások, 48%-át természetes személyek, 1%-át pedig egyéb (helyi önkormányzat, központi költségvetési szerv stb.) építetők építtették. A versenyszféra részaránya a központi régióban kiemelkedő, ahol a lakások kétharmada vállalkozások megrendelésére készült. A vidéki térségekben ugyanakkor a magánszemélyek építései a meghatározóak, és szerepvállalásuk régióként 53–72% között szóródott.

Az építetési kör összetétele alapvetően meghatározza az új lakások építési cél szerinti megoszlását, emellett döntően befolyásolja az építési formát és ezen keresztül a lakások méretét is. Közép-Magyarországon – ahol a vállalkozások építetési tevékenysége dominál – a lakások hasonlóan magas arányban (67%) készültek értékesítési célból, míg a vidéki térségekben – a természetes személyek nagyobb szerepvállalása miatt – zömmel saját használatra építtetnek. A központi régióban a többszintes, többlakásos lakóépület és a csoportházban átadott lakások aránya volt az átlagostól magasabb, a többi területen ugyanakkor a családi házas építések voltak a legjellemzőbbek. Ezzel összefüggésben a lakások átlagos alapterülete a vidéki régiókban relatíve nagyobb (90 és 110 m² között szóródott), míg Közép-Magyarországon kisebb (átlagosan 82 m²-es) volt.

Az építési konjunktúra alakulása többek között a kiadott új lakásépítési engedélyek számával mérhető. 2009-ben az építési hatóságok minden régióban lényegesen kevesebb

lakás építésére adtak ki engedélyt, mint a megelőző évben. A visszaesés Észak-Magyarországon volt a legnagyobb (40%-os), Nyugat-Dunántúlon pedig a legenyhébb (17%-os).

2009-ben országosan 4140 lakás szűnt meg, 11%-kal több, mint egy évvel korábban. Az építések és megszűnések egyenlegeként a lakásállomány 28 ezer lakással bővült. Így 2009 december 31-i állapot szerint száz lakásra 231 lakos jutott, 2-vel kevesebb, mint 2008 végén. A laksűrűségi mutató Közép-Magyarországon és Dél-Alföldön volt a legkedvezőbb (220, illetve 221), a legmagasabb értéket (248-at) pedig Közép-Dunántúlon mutatott.

Kutatás-fejlesztés

Magyarországon 2009-ben a gazdasági válság ellenére a kutatás-fejlesztési tevékenység a korábbi éveknél dinamikusabban fejlődött a rendelkezésre álló ráfordítás- és létszám adatokkal mérve. A tudományos kutatás-fejlesztésre (K+F) költött ráfordítás összesen 299,2 milliárd forintot tett ki, ami folyó áron 12,3%-kal haladta meg az előző évit. A K+F ráfordítások GDP-hez viszonyított aránya az előző évi 1,00%-ról, 1,15%-ra emelkedett. (Az Európai Unió tagállamainak átlagában ez az arány 1,9% volt 2008-ban.)

2009-ben a vállalkozások fejlesztései számottevően, 22%-kal bővültek, így az összes K+F ráfordítás 57%-át – 171 milliárd forintot – e helyeken költötték el. Ugyanakkor a felsőoktatási kutatóhelyeken az előbbinél lényegesen kisebb ütemben (7%-kal) növekedett a K+F teljesítmény, a kutatóintézetekben pedig folyó áron is visszaesett 4%-kal.

6. tábla

A K+F-ráfordítások összege szektorok és pénzügyi források szerint, 2009

(milliárd Ft)				
Forrás	Kutató-fejlesztő intézet és egyéb kutatóhely	Felsőoktatási kutatóhely	Vállalkozási kutató-fejlesztő hely	Összesen
Vállalkozások	7,6	9,7	121,6	138,9
Állami költségvetés	47,6	46,2	26,5	125,6 ^{a)}
Nonprofit szervezetek	0,3	1,5	0,2	2,1
Külföldi forrás	4,4	5,2	22,9	32,6
ÖSSZESEN	60,0	62,6	171,2	299,2

a) Tartalmazza a tudományos fokozattal rendelkezők tiszteletdíjára, illetménykiegészítésére, valamint az ösztöndíjasok illetményére költségvetési forrásból kifizetett összegeket.

A K+F ráfordítások pénzügyi forrásainak összetétele 2009-ben kissé módosult. Az üzleti szféra szerepvállalása az összes forráson belül az előző évi 48%-ról, 46%-ra mérséklődött, mivel a növekedés üteme e szférában az átlagosnál szerényebb volt. Az állami költségvetés szerepe lényegében nem változott, a K+F pénzügyi forrásainak továbbra is 42%-át biztosította. A kutatási célokra fordított állami költségvetési forrás háromnegyede a kutatóintézetekben és a felsőoktatási kutatóhelyeken folyó kutatási tevékenységeket finanszírozta. Külföldi forrásból 33 milliárd forint származott, ennek 70%-a a vállalkozási szektor fejlesztéseire járt hozzá.

A kutatási ráfordítások 87%-át a kutató-fejlesztő tevékenységhez kapcsolódó (személyi, dologi stb.) költségek, kisebbik hányadát pedig kutatás-fejlesztést szolgáló beruházások tették ki.

A K+F tevékenység régiók szerinti allokációját 2009-ben is nagymértékű közép-magyarországi – azon belül fővárosi – koncentráció jellemezte. E régióban működött a kutatóhelyek csaknem fele, és ide összpontosult a – teljes munkaidejű dolgozókra átszámított – kutatók létszámának, valamint a kutatási tevékenység ráfordításainak közel kétharmada. A vidéki régiók közül Észak-Alföld és Dél-Alföld szerepe jelentős, Debrecen és Szeged nagy múlttal rendelkező kutatási bázisainak (egyetemek, kutatóintézetek) köszönhetően.

7. tábla

A kutatás-fejlesztés fontosabb adatai, 2009

Régió	Kutatóhelyek	Összes foglalkoztatott	Ebből: kutató, fejlesztő	K+F tevékenység ráfordításai	
		teljes munkaidejű dolgozóra átszámított létszáma		milliárd Ft	egy lakosra, ezer Ft
Közép-Magyarország	1 379	18 736	12 976	192,3	65,5
Közép-Dunántúl	188	1 626	1 095	16,5	14,9
Nyugat-Dunántúl	229	1 547	978	14,0	14,0
Dél-Dunántúl	210	1 202	748	7,2	7,6
Észak-Magyarország	209	1 327	877	11,9	9,8
Észak-Alföld	325	2 574	1 653	29,3	19,5
Dél-Alföld	358	2 783	1 737	22,7	17,2
ÖSSZESEN	2 898	29 795	20 064	299,2 ^{a)}	29,3

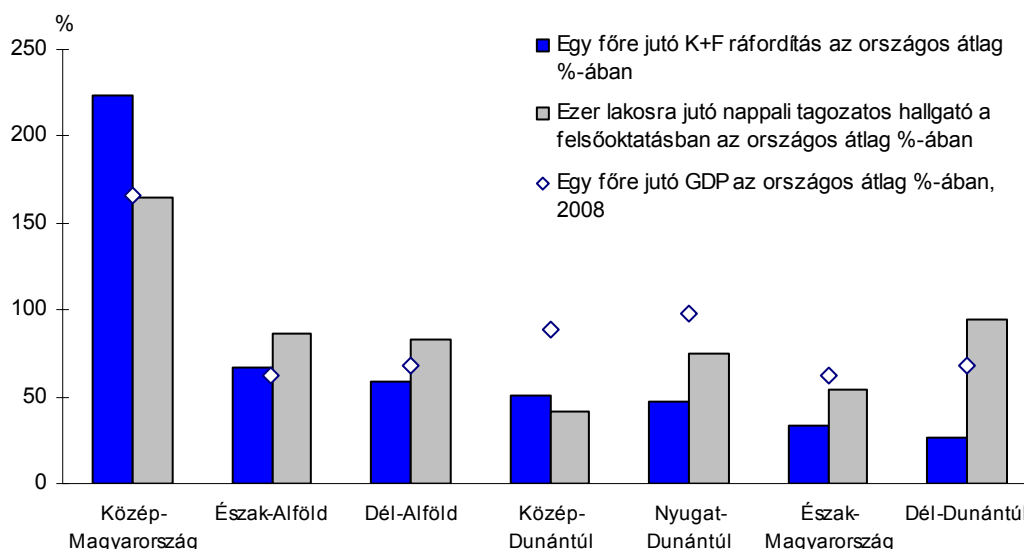
a) Területre nem bontható adatokkal együtt.

2009-ben országosan összesen 2898 kutatóhelyen folyt tudományos kutatás-fejlesztéssel kapcsolatos munka. Ezek legnagyobb része (1196) a fővároshoz kötődött, a vidéki régiók közül a legtöbb kutatóhely (358) a Dél-Alföldön, legkevesebb (188) pedig a Közép-Dunántúlon működött. A kutatóhelyeken foglalkoztatottak összes létszáma – teljes munkaidejű dolgozóra átszámítva – megközelítette a 30 ezer főt. A K+F létszám régiónkénti megoszlásában legnagyobb arányt Közép-Magyarország képviseli, ebben a régióban összpontosult az összes létszám 63%-a. Ugyanakkor Dél-Alföldön és Észak-Alföldön a kutatók 9–9%-a, míg a többi régióban külön-külön 4–5%-a dolgozott. A ténylegesen kutató-fejlesztői munkakörben alkalmazottak (20 ezer fős) létszámának régiónkénti megoszlása is az előbbiekhöz hasonló arányokat jelez.

2009-ben a kutatás-fejlesztéssel kapcsolatos ráfordítások 62%-át (181 milliárd forintot) a fővárosban használták fel, így Közép-Magyarország részesedése 65%-ot tett ki. Legkevesebbet, az országos 2,5%-át (7,2 milliárd forintot) Dél-Dunántúlon fordítottak kutatás-fejlesztési tevékenységre.

Az egy lakosra jutó K+F ráfordításokat vizsgálva Közép-Magyarországon a kutatási tevékenység intenzitása az országos átlag 2,2-szerese, amely lényegesen erőteljesebb mind a régió felsőoktatásban betöltött szerepénél, mind gazdasága teljesítőképességénél. A többi régióban az említett mutatók értékei rendre alacsonyabbak az országos átlagnál. Az egy főre jutó K+F ráfordítások értéke Dél-Dunántúlon volt a legalacsonyabb.

A K+F tevékenység, a felsőoktatás és a gazdasági teljesítmény relatív nagysága, 2009



2009-ben az egy lakosra jutó kutatási kiadások régiók szerinti rangsora eltért a GDP alapján számított fejlettségi rangsortól. Az egy főre jutó GDP a vidéki régiók között a nyugat-dunántúli és a közép-dunántúli régiókban volt a legmagasabb. A két régió kutatási kiadásai – népességarányosan – is egymáshoz hasonlóan alakultak. Az ezer lakosra jutó felsőoktatási nappali tagozatos hallgatók száma már jelentősebb eltérést mutatott a két régió között: nevezetesen Nyugat-Dunántúl felsőoktatásban betöltött erőteljesebb szerepét. A vidéki régiók közül az egyik legelmaradottabb térségben, az Észak-Alföldön költöttek legtöbbet kutatásra összesen és egy főre vetítve egyaránt. Észak-Alföld relatíve jó pozíciója elsősorban kiterjedt felsőfokú oktatási intézményrendszerével, annak irányultságával függ össze, de gazdaságának ágazati struktúrája is befolyásolta a kutatás-fejlesztéssel kapcsolatos tevékenységének országon belüli jelentőségét. Az említett mutatók alapján Dél-Alföld helyzete hasonlít leginkább Észak-Alföldéhez. Dél-Alföldön az egy főre jutó GDP viszonylag alacsony színvonal mellett kutatás-fejlesztési tevékenysége és felsőoktatási létszáma magas. A kutatások ráfordításait tekintve az egyik legszerényebb összeget mutató Észak-Magyarországon a régiók rangsorában a második legalacsonyabb az ezer lakosra jutó felsőfokú oktatási intézményben tanuló nappali tagozatos hallgatók száma, és a régió – egy főre jutó GDP-ben mért – gazdasági teljesítménye is szerény.

Az előbbieket azt támasztják alá, hogy a K+F tevékenység területi különbségeinek alakulásában az egyik legfontosabb tényező a felsőfokú képzés intézményrendszerének kiépítettsége, ugyanakkor a régiók gazdasági erejében, struktúrájában, a vállalkozások innovatív tevékenységében meglévő differenciák is jelentősek.

ÁGAZATI TELJESÍTMÉNYEK ALAKULÁSA

Mezőgazdaság

A mezőgazdaság **bruttó termelésének** volumene Magyarországon az ezredfordulót követő évek közül 2004-ben és 2008-ban volt kiugró. A 2008. évi 28%-os növekedés után, tehát viszonylag magas bázishoz képest 2009-ben 10%-kal visszaesett a termelés.

A mezőgazdasági termelés ingadozását elsősorban a szántóföldi növények hozamai befolyásolják, melyek alakulását az időjárás nagymértékben meghatározza. 2009-ben – nagyrészt a tavaszi szárazság és az ország egy részét sújtó nyári aszály következtében – a növényi termékek termelési értéke 14%-kal csökkent az előző évi magas szinthez képest. Ez a visszaesés elsősorban a gabonafélék 20, az ipari növények 12, illetve a zöldségfélék 9%-os volumencsökkenése miatt következett be. Az állattenyésztés bruttó termelési értékének 2000 óta tartó mérséklődése tovább folytatódott. 2009-ben az élő állatok és állati termékek volumene 2,2%-kal maradt el az előző évitől.

A mezőgazdaság régiónkénti teljesítményének különbségeiről a fontosabb növények terméseredményei és az állatállomány alakulása alapján alkothatunk képet, mivel területi részletezésben 2009-re vonatkozó termelési érték adatok még nem állnak rendelkezésre.

Az ország **mezőgazdasági területe** 5 millió 780 ezer hektár volt 2009-ben, és az összes földterülethez viszonyított aránya 62%-ot tett ki. A mezőgazdasági terület művelési ágak szerinti megoszlása a 2008. évihez hasonlóan alakult, a terület 78%-a szántó, 17%-a gyepek, 5% pedig a konyhakert, a gyümölcsös és a szőlőterület együttes részaránya.

A régiók mezőgazdasági területének nagysága és termelési adottságai igen eltérőek. A legnagyobb mezőgazdasági területtel Dél-Alföld rendelkezik, amit Észak-Alföld követ, a rangsor végén pedig Közép-Magyarország áll. A mezőgazdasági területen belül a szántó részesedése Dél- és Nyugat-Dunántúlon a legmagasabb. A gyepek és szőlőterületek aránya Észak-Magyarországon, a gyümölcsösöké pedig Észak-Alföldön a legszámottevőbb. Mindazonáltal a szántóterület kiterjedése Dél- és Észak-Alföldön, a gyepterületé szintén a két alföldi régióban és Észak-Magyarországon, a gyümölcsösöké Észak-Alföldön, a szőlőterületé pedig Dél-Alföldön és Észak-Magyarországon a legnagyobb.

8. tábla

A mezőgazdasági terület művelési ágak szerint, 2009. május 31.

(ezer hektár)

Művelési ág	Közép-Magyarország	Közép-Dunántúl	Nyugat-Dunántúl	Dél-Dunántúl	Észak-Magyarország	Észak-Alföld	Dél-Alföld	Összesen
Szántó	307,0	496,5	510,6	699,7	496,8	967,2	1 023,8	4 501,6
Konyhakert	12,1	12,5	9,9	9,9	18,2	14,6	18,7	96,1
Gyümölcsös	11,3	4,9	7,2	5,7	13,0	40,4	16,2	98,7
Szőlő	5,3	10,4	6,4	12,9	19,1	3,6	25,0	82,8
Gyep	61,9	108,5	79,9	105,5	190,5	228,3	229,6	1 004,2
ÖSSZESEN	397,6	632,8	614,0	833,7	737,6	1 254,1	1 313,3	5 783,4

A 2009. évi időjárás nem kedvezett a **szántóföldi növénytermesztésnek**, ami a hozamokban is megmutatkozott. Elsősorban a tavaszi, nyár eleji aszály következtében a legjelentősebb kalászos gabona, a búza termésmennyisége 4,4 millió tonnát tett ki az

országban, 1,2 millió tonnával (22%-kal) kevesebbet, mint 2008-ban. A hozam valamennyi régióban csökkent, a legnagyobb mértékben (32%-kal) Közép-Magyarországon, a legkevésbé (14%-kal) pedig Közép-Dunántúlon. A termésátlagok szintén minden térségben alacsonyabbak voltak az előző évinél, és legkedvezőtlenebbül Közép-Magyarországon, valamint Észak-Alföldön alakultak (3120 kg/ha, illetve 3330 kg/ha).

A másik legjelentősebb gabonaféléből, a kukoricából összesen 7,5 millió tonna termett, ami 1,4 millió tonnával (15%-kal) maradt el az előző évi rekordterméstől. A július–augusztusi szárazság visszavetette a kukoricatermést. Az átlagnál nagyobb (37%-os) kiesés Észak-Magyarországon, Közép-Magyarországon (31%-os), valamint Észak-Alföldön (25%-os) sújtotta a kukoricatermesztőket. A termésátlagok minden régióban elmaradtak az előző évitől. Az országos átlagtól (6400 kg/ha) negatív irányba leginkább Észak-Magyarország fajlagos hozama (5170 kg/ha), pozitív irányba pedig Nyugat-Dunántúl (7530 kg/ha) tért el.

Az ipari növények közül cukorrépából országosan 692 ezer tonna termett, 21%-kal több, mint 2008-ban. Régióként vizsgálva a változást, jelentős szélsőségek állapíthatók meg. Míg Észak-Magyarországon az előző évinek csupán 70%-a termett, addig Dél-Dunántúlon közel a duplája. Területegységre vetített hozama a korábbihoz képest már nem mutat ilyen nagy szórást. Termésátlag-növekedés (8%-os) egyedül Dél-Dunántúlon volt, a legnagyobb (27%-os) csökkenést Észak-Alföldön regisztrálták.

Napraforgómagból az országban 1,3 millió tonna termett, a 2008. évinél 14%-kal kevesebb, 12%-os termésátlag csökkenés mellett. Dél-Dunántúl kivételével a többi régióban az összes termés és a fajlagos hozam is alatta maradt a tavalyinak. A legnagyobb volumencsökkenés Közép-Dunántúlon és Dél-Alföldön történt.

A repcetermesztés – a keresletnek köszönhetően – továbbra is felfutóban van. Betakarított területe országosan 6%-kal nőtt, termésmennyisége (581 ezer tonna) a kedvezőtlen időjárás következtében összességében azonban 11%-kal csökkent az előző évhez képest. Hozamnövekedés Dél-Dunántúlon és Dél-Alföldön, a legnagyobb arányú terméskiesés pedig Észak-Alföldön és Közép-Magyarországon következett be.

A burgonya betakarított területe országosan 13%-kal volt kisebb az előző évinél. Termésmennyisége 541 ezer tonnát tett ki, 21%-kal kevesebbet, mint 2008-ban. Minden régióban csökkent a termés, 7–61% közötti mértékben. Az előbbi Közép-Magyarországra és Dél-Alföldre, az utóbbi Észak-Magyarországra volt jellemző.

A főbb árunövények termelési intenzitása (100 hektár szántóterületre jutó termésmennyisége) térségenként jelentősen különbözik. A régiók e mutató szerinti sorrendjét átlagos évjáratban döntően az eltérő vetésszerkezeti arányok határozzák meg, értékét azonban a termésátlagok eltérése is lényegesen befolyásolja. 2009-ben 100 hektár szántóterületre vetítve búzából Nyugat-Dunántúl termelte a legtöbbet, ahol a szántó 26%-át foglalta el ez a kultúra. A búzatermelés intenzitása Közép-Magyarországon volt a legalacsonyabb, ahol a növény vetésszerkezeti aránya 22%-ot képviselt. Kukoricából a Dél-Dunántúl és Észak-Magyarország közötti jelentős eltérést a termelési adottságokhoz igazodó 42, illetve 10%-os vetésszerkezeti arány indokolja. A napraforgó intenzitási mutatója Észak-Alföldön, a repcéé Nyugat-Dunántúlon a legmagasabb, ami szintén az éghajlati adottságoktól függő eltérő vetésszerkezettel magyarázható.

A főbb árunövények termelési intenzitása, 2009

Növény	Országos átlag	Maximum	Minimum	Maximum a minimum %-ában
Búza	99	Nyugat-Dunántúl 111	Közép-Magyarország 68	163,2
Kukorica	203	Dél-Dunántúl 303	Észak-Magyarország 50	606,0
Napraforgó	34	Észak-Alföld 39	Nyugat-Dunántúl 16	243,8
Repce	15	Nyugat-Dunántúl 24	Észak-Alföld 6	400,0

* 100 hektár szántóterületre jutó termésmennyisége, tonna

Az **állatállomány** – a 2009. december 1-jei összeírás adatai szerint – a tyúkfélék és a kacsák kivételével az egy évvel korábbival azonos szinten maradt, vagy csökkent.

Az ország szarvasmarha-állománya ugyanakkor évtizedek óta csökkenő trendet mutat. A 2009 végén regisztrált 700 ezres állomány az eddigi mélypontot jelenti. A fogyás az utóbbi egy év alatt azonban jelentősen mérséklődött (mindössze 0,1% volt). A régiók közül Közép-Magyarországon regisztrálták a legnagyobb (4%-os) növekedést, és az előző évinél több szarvasmarhát istállósztak Észak- és Dél-Alföldön, valamint Észak-Magyarországon is. Ugyanakkor Dunántúl mindhárom régiójában csökkent a szarvasmarhatartás, leginkább (6%-kal) a Közép-Dunántúl régióban.

A sertésállomány 2009. december elején 3,2 millió volt az országban, 4%-kal kevesebb az egy évvel korábbinál. Ez egyben azt jelenti, hogy a fontosabb négy lábú haszonállatok közül ennél a fajnál történt a legnagyobb arányú visszaesés, amellett, hogy a csökkenés üteme mérséklődött. A sertések száma csak két régióban nem fogyott: Észak-Magyarországon 11%-kal nőtt, Észak-Alföldön pedig szinten maradt. A legnagyobb arányú (12%-os) állományzsugorodás Közép-Dunántúlon következett be.

A juhállomány némileg ugyancsak csökkent az előző évhez képest, így 2009. december 1-jén 1,2 millió egyed volt belőlük az országban. Az átlagos 1%-os csökkenés azonban jelentős területi eltérések mellett alakult ki. Míg Közép-Magyarországon és Dunántúlon fogyott az állomány, addig Észak-Magyarországon és az Alföldön nőtt, illetve szinten maradt. A legnagyobb fogyás (22%-os) Nyugat-Dunántúlon, a legnagyobb emelkedés (4%-os) pedig Észak-Magyarországon történt a juhek számában.

Állatállomány 2009. december 1-jén

(ezer)

Állatfaj	Közép- Magyar- ország	Közép- Dunántúl	Nyugat- Dunántúl	Dél- Dunántúl	Észak- Magyar- ország	Észak- Alföld	Dél- Alföld	Összesen
Szarvasmarha	57	85	104	75	67	170	142	700
Sertés	159	333	257	534	190	889	885	3 247
Juh	56	83	21	85	103	518	358	1 223
Baromfi	2 119	6 382	5 667	3 206	3 165	8 930	10 949	40 415
Ebből: tyúkféle	2 037	6 267	4 085	2 881	3 025	7 970	5 864	32 128
pulyka	1	57	1 537	217	57	366	785	3 018
lúd	44	5	14	20	19	152	1 150	1 405
kacsa	28	47	28	79	52	396	3 083	3 713

Baromfiból december 1-jén összesen 40,4 milliót számláltak az országban, közel 2%-kal többet, mint egy évvel korábban. Tyúkfélékből 3, kacsából 28%-kal többet, pulykából 14, lúdból 34%-kal kevesebbet tartottak a gazdaságok a 2008. decemberinél. A baromfiállomány közel kétharmada vágóállat, ami évente többször cserélődik, létszámában gyorsan követve a jövedelmezőség változását.

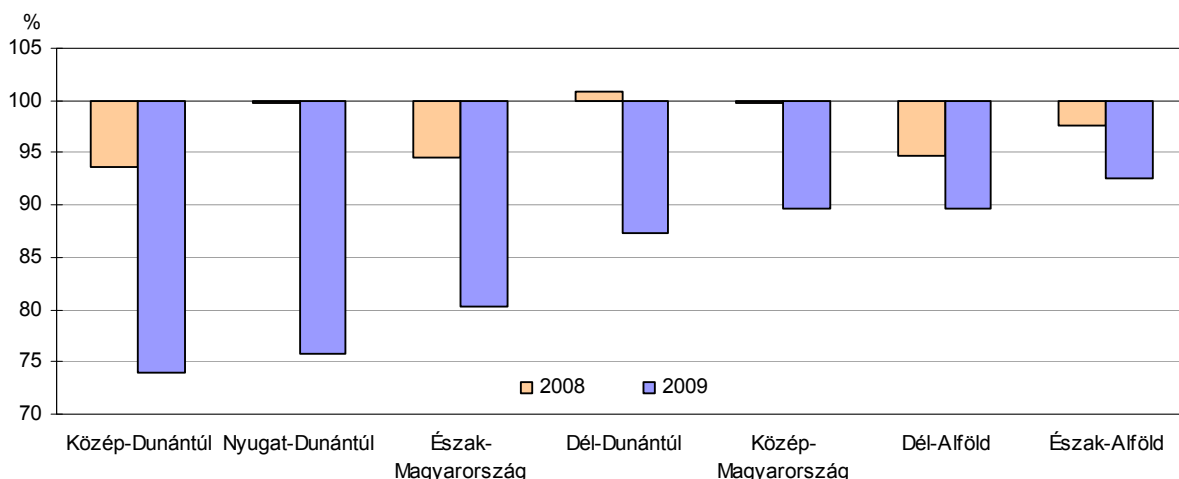
Ipar

Az ország ipari termelésének volumene – a 2006. évi 10%-os és a 2007. évi 8%-os növekedést követően – 2008-ban 1,3%-kal mérséklődött. A 2008 utolsó hónapjaiban kezdődő, majd 2009-ben kiszélesedő gazdasági válság hatására az ipar teljesítménye az év egészét tekintve 18%-kal esett vissza.

2009-ben a **legalább öt foglalkoztató szervezetek telephelyi adatai** alapján az ipar termelése valamennyi régióban szűkülte, leginkább az erősen iparosodott térségekben. A csökkenés Közép-Dunántúlon volt a legnagyobb (26%). Jelentősen, 20–24%-kal visszaesett az ipari produktum Észak-Magyarországon és Nyugat-Dunántúlon is. Az Észak-Alföldön működő ipari vállalkozások teljesítménye mérséklődött legkevésbé, 8%-kal.

13. ábra

**Az ipari termelés volumenindexe,*
(előző év = 100)**



* A legalább öt főt foglalkoztató szervezetek telephely szerinti adatai alapján.

A változások hatására kissé módosult a termelés területi megoszlása. Az egyik legnagyobb termelési potenciállal rendelkező Közép-Magyarország részesedése 2008-hoz képest 1 százalékponttal nőtt, így az ország ipari produktumának 26%-a realizálódott a régióban. A másik legnagyobb ipari teljesítményt nyújtó régió – Közép-Dunántúl – szerepe kissé mérséklődött, de még így is az ország ipari termelésének 25%-át adta. A többi régió részesedése az előbbieknél alacsonyabb: Nyugat-Dunántúlé 15%, Észak-Magyarországé és Észak-Alföldé 11–11%, Dél-Dunántúlé és Dél-Alföldé 5–8%. Az előbbi megoszlások alapján az ország ipari termelésének 45%-át a dunántúli régiók adták.

Az **egy lakosra jutó ipari termelési érték** jól érzékelteti a térségek iparosodottságának különbségeit. Kiugróan magas iparosodottság jellemzi Nyugat- és Közép-Dunántúlt, amelyek mutatója az átlagos 1,5–2,3-szerese. A többi régió iparosodottsága kivétel nélkül az országos átlag alatt maradt.

Az ipari termelés megoszlása és egy lakosra jutó értéke,* 2009

Régió	Ipari termelés		Egy lakosra jutó ipari termelés	
	milliárd Ft	megoszlása, %	ezer Ft	az országos átlag %-ában
Közép-Magyarország	4 574,9	25,5	1 556,9	86,9
Közép-Dunántúl	4 477,8	24,9	4 067,4	227,0
Nyugat-Dunántúl	2 765,3	15,4	2 772,8	154,7
Dél-Dunántúl	892,5	5,0	939,0	52,4
Észak-Magyarország	1 953,4	10,9	1 606,2	89,6
Észak-Alföld	1 940,3	10,8	1 295,7	72,3
Dél-Alföld	1 341,4	7,5	1 014,7	56,6
ÖSSZESEN ^{a)}	17 963,0	100,0	1 792,2	100,0

* A legalább öt főt foglalkoztató szervezetek telephely szerinti adatai alapján.

a) Országhatáron kívüli termeléssel együtt.

Az ipari termelés piacainak, szerkezeti valamint termelékenységi különbségeinek részletesebb vizsgálatához **a legalább 50 főt foglalkoztató közepes és nagyvállalkozások székhely szerinti adatai** állnak rendelkezésünkre.

Az ipari értékesítés megoszlása és volumenindexe értékesítési irány szerint,* 2009

Régió	Értékesítés, milliárd forint			Volumenindex, előző év=100		
	belföldi értékesítés	export	összesen	belföldi értékesítés	export	összesen
Közép-Magyarország	4 478,7	3 044,9	7 523,5	89,6	92,1	90,6
Közép-Dunántúl	757,5	3 399,2	4 156,7	71,9	75,5	74,8
Nyugat-Dunántúl	470,4	1 850,7	2 321,1	86,0	71,4	74,0
Dél-Dunántúl	394,9	481,2	876,1	93,8	90,2	91,8
Észak-Magyarország	686,0	1 044,0	1 730,0	78,8	81,8	80,6
Észak-Alföld	768,7	679,7	1 448,4	90,9	88,6	89,8
Dél-Alföld	710,0	433,8	1 143,8	93,8	88,5	91,7
ÖSSZESEN	8 266,2	10 933,4	19 199,6	87,1	81,2	83,6

* A legalább 50 főt foglalkoztató vállalkozások székhely szerinti adatai alapján.

Az ipari termelés szűkülésben valamennyi régióban szerepet játszott a belföldi értékesítés és az export mérséklődése egyaránt. 2009-ben összességében a belföldi eladások volumene 13, a külpiazi értékesítéseké 19%-kal csökkent. Más metszetben vizsgálva a belföldi értékesítés a dunántúli területeken 20%-kal, a két alföldi régióban és Észak-Magyarországon együttesen 13%-kal csökkent. A külpiazi eladások volumene legnagyobb mértékben – 29%-kal – Nyugat-Dunántúlon esett vissza.

2009-ben az 50 főnél nagyobb létszámot foglalkoztató vállalkozások produktumának összességében 57%-a került exportra. A belföldre és a külföldre történt értékesítések aránya régióként lényegesen különbözik. A dunántúli régiókban és Észak-Magyarországon exportból, a többi régióban belföldi értékesítésből realizáltak nagyobb árbevételt.

E vállalati körben a régiók iparának ágazati összetételében az előző évihez képest csak kisebb szerkezeti változások történtek. A feldolgozóipar 2009-ben is meghatározó szerepet töltött be minden régióban, amit jól mutat, hogy az ipari produktum kilenctizede, vagy annál is magasabb hányada származott e területről. A feldolgozóipar súlya az előző

évhez viszonyítva Észak-Magyarországon csökkent (1,3 százalékponttal), a Közép-Dunántúlon nem változott, a többi régióban kismértékben növekedett.

A bányászat és energiaellátás együttes aránya az iparon belül országosan 8%, és a régiók közül csak Dél-Dunántúlon tölt be ennél nagyobb szerepet, ahol a termelési érték 26%-át adta, jórészt a paksi atomerőműnek köszönhetően.

A feldolgozóipar ágazatainak részaránya alapján még pontosabban körvonalazhatók a régiók iparának eltérő sajátosságai. A legiparosodottabb régiók – Nyugat és Közép-Dunántúl – termelésének motorja a gépipar, ahol az ipari termelési érték 68–71%-át ez az ágazat adja.

13. tábla

Az ipari termelési érték megoszlása főbb ágazatcsoportok szerint,* 2009

Régió	Bányászat és energiaellátás	Feldolgozóipar	Ebből:				gépipar
			élelmiszer, ital, dohánygyártása	textília, bőrtermék, lábbeli gyártása	fa-, papírtermék gyártása, nyomdai tevékenység	vegyi anyag, termék gyártása, gyógyszer-gyártás	
Közép-Magyarország	9,6	90,5	11,7	0,4	3,6	10,6	37,1
Közép-Dunántúl	2,3	97,6	5,6	0,2	1,6	1,1	70,7
Nyugat-Dunántúl	3,7	96,4	7,3	2,2	3,0	2,1	68,1
Dél-Dunántúl	26,2	73,8	12,0	3,0	2,0	...	47,8
Észak-Magyarország	13,0	87,0	4,4	0,5	0,6	26,5	44,0
Észak-Alföld	7,3	92,6	20,3	6,3	2,5	11,1	32,4
Dél-Alföld	7,4	92,6	41,7	1,7	5,3	1,2	20,6
ÖSSZESEN	7,9	92,1	11,0	1,2	2,6	7,6	49,9

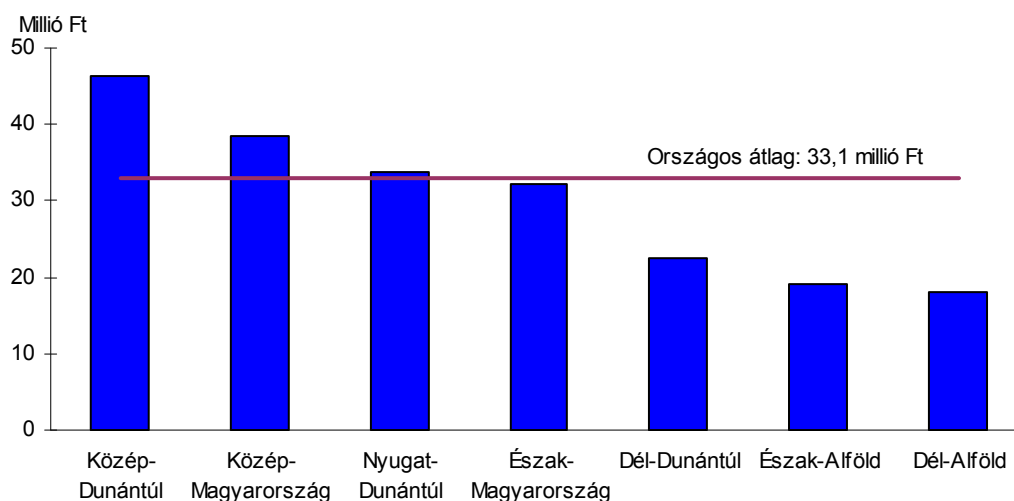
*A legalább 50 főt foglalkoztató vállalkozások székhely szerinti adatai alapján.

A vegyi anyag, termék gyártása és a gyógyszer-gyártás együttes súlya mindenekelőtt Észak-Magyarországon kiemelkedő, 27%-os részarányú, de jelentős szerepet képvisel Észak-Alföld és Közép-Magyarország ipari termelésében is.

A két alföldi régió és Dél-Dunántúl gazdaságában hagyományosan nagy jelentősége van az élelmiszeriparnak. Különösen Dél-Alföld gazdasági teljesítményében játszik fontos szerepet az ágazat, ahol a részesedése 42%, és az ország régiói közül egyedülállóan a gépiparénál magasabb.

Az 50 főnél többet foglalkoztató ipari vállalkozások alkalmazottainak száma 2009 egészét tekintve országosan 11%-kal csökkent. A visszaesés valamennyi régiót érintette. Legnagyobb mértékben, 16%-kal a Közép-Dunántúlon szűkült a vizsgált vállalati kör alkalmazásában állóinak száma.

Az egy alkalmazottra jutó ipari termelés,* 2009



*A legalább 50 főt foglalkoztató vállalkozások székhely szerinti adatai alapján.

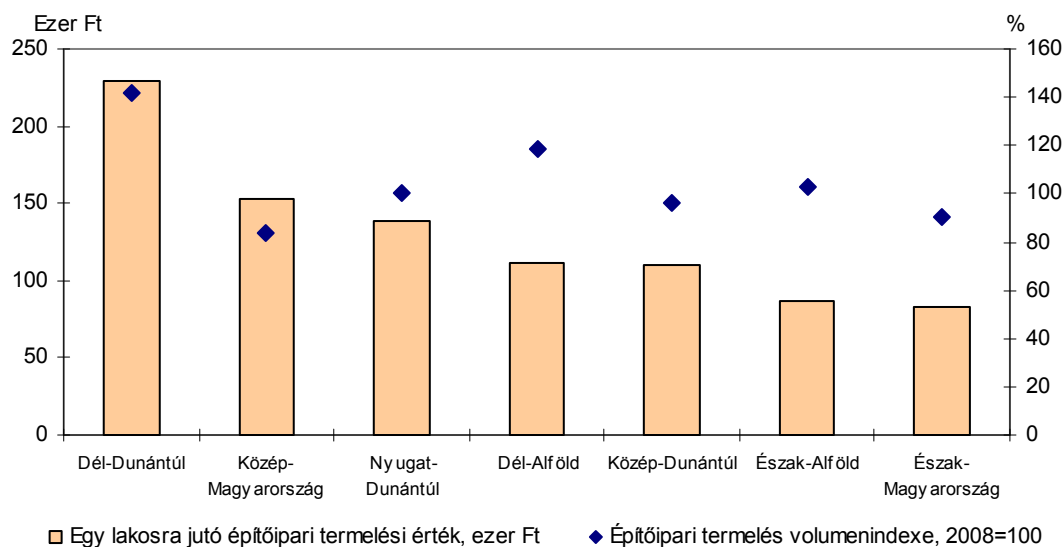
Az ipari foglalkoztatás csökkenése kisebb mértékű volt mint a termelésé, így a termelékenység az előző évi szint alatt maradt. 2009-ben az **egy alkalmazottra jutó termelési érték** csupán Közép-Magyarországon és Dél-Dunántúlon nőtt – 1, illetve 5%-kal – a többi régióban pedig csökkent. A mutató 2009-ben is az iparilag fejlett Közép-Dunántúlon volt a legmagasabb.

Építőipar

Az építőipar teljesítményét az ezredfordulótól 2006-ig országosan permanens növekedés jellemezte, 2007 óta azonban folyamatosan csökken az ágazat teljesítménye. A 2007. évi számottevő 16%-os visszaesést követően 2008-ban 3, 2009-ben pedig 1,6%-kal mérséklődött az építőipari termelés a legalább öt főt foglalkoztató szervezetek adatai alapján, amelyek 1300 milliárd forint értékű építőipari termelési értéket állítottak elő.

2009-ben az építőipari termelés régióként eltérő irányban és mértékben változott. A termelés Közép-Magyarországon csökkent legnagyobb mértékben (17%-kal). Legmagasabb, 1,5-szeres növekedés pedig a Dél-Dunántúlon történt. Az utóbbi háttérében a Pécs „Európa kulturális fővárosa, 2010” rendezvénysorozathoz kapcsolódó városfejlesztési projektek álltak. Dél-Dunántúl mellett Dél-Alföld és Észak-Alföld építőipari termelése bővült 18, illetve 3%-kal, a többi régióban azonban nem érte el az előző évi szintet. Az építőipari termelés 34%-át Közép-Magyarország, 17%-át Dél-Dunántúl adta, a többi régió részaránya külön-külön 8–11% közötti volt.

Az építőipari termelés volumenindexe és egy lakosra jutó értéke, 2009



Az egy lakosra jutó építőipari termelési érték alapján 2009-ben Dél-Dunántúl jóval megelőzte az előző évben még első Közép-Magyarország régiót. Nyugat-Dunántúl megtartotta az előző évi harmadik helyét. A sorrendben Dél-Alföld és Közép-Dunántúl után Észak-Alföld és Észak-Magyarország foglalták el az utolsó két helyet. A dél-dunántúli egy lakosra jutó építőipari termelés a közép-magyarországinak másfélszerese, a rangsor utolsó helyén álló észak-magyarországinak pedig 2,7-szerese volt.

Kiskereskedelmi forgalom

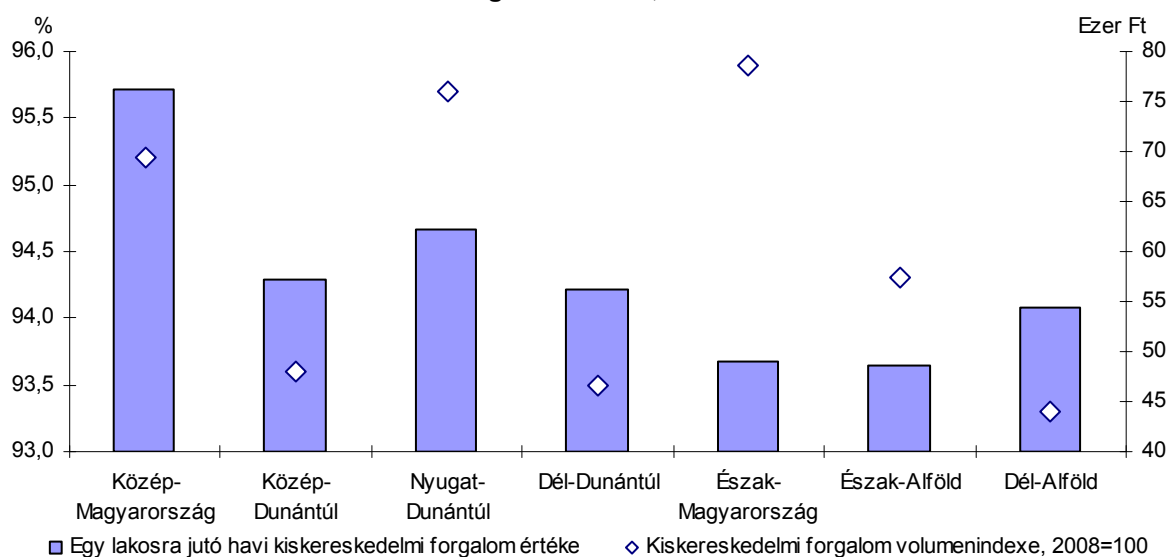
A kiskereskedelmi forgalom alakulását az adott területen élő népesség jövedelmi színvonala, a lakosság demográfiai összetétele, a fogyasztási szerkezet és a fogyasztási szokások határozzák meg elsősorban, ugyanakkor az idegenforgalom, valamint a terület határ menti elhelyezkedéséből adódó bevásárlóturizmus is jelentős forgalom alakító tényező.

A kiskereskedelmi üzlethálózat és a csomagküldő kereskedelem országos forgalma 2007-ben 2,1, 2008-ban 1,6, 2009-ben pedig 5,3%-kal csökkent, és összességében 7,3 billió forintot tett ki.

A kiskereskedelmi forgalom volumene – 2007-hez és 2008-hoz hasonlóan – 2009-ben is minden régióban az előző évi szint alatt maradt. A csökkenés üteme régióként viszonylag szűk intervallumban szóródott. A legnagyobb mértékben (6,7%-kal) Dél-Alföld forgalma esett vissza, a legkevésbé pedig (4,1%-kal) Észak-Magyarorszáé mérséklődött.

A forgalom területi megoszlása nem változott számottevően. Az országos kiskereskedelmi forgalomból Közép-Magyarország 37%-kal részesedett, ezen belül Budapesten realizálódott a forgalom közel negyede. A vidéki régiók közül Észak-Alföld és Dél-Alföld aránya 12–12%-ot, a többi régióé külön-külön 9–10%-ot képviselt.

A kiskereskedelmi forgalom volumenindexe és az egy lakosra jutó havi kiskereskedelmi forgalom értéke, 2009



2009-ben az **egy lakosra jutó havi kiskereskedelmi forgalom** átlagosan 61 ezer forintot tett ki. A régiók közül legmagasabb összeg (76 ezer forint) Közép-Magyarországra számítható, legalacsonyabb (49 ezer forint) Észak-Magyarországra és Észak-Alföldre. A szélsőértékek közötti 1,6-szoros eltérés lényegében megegyezik az előző évvel. A vidéki régiók között továbbra is Nyugat-Dunántúl pozíciója a legkedvezőbb, 62 ezer forint egy lakosra jutó havi forgalommal.

Idegenforgalom

A turizmus számos gazdasági ág teljesítményéhez járul hozzá, különböző mértékben. A legszorosabb kapcsolatban a szálláshely-szolgáltatással van, ami – az előzetes adatok alapján – 2009-ben a bruttó hozzáadott érték 1,6%-át adta. Az idegenforgalom regionális különbségeit a kereskedelmi és magán szálláshelyek 2009. évi területi bontású adatai alapján vizsgáljuk.

2009-ben az ország **kereskedelmi és magán szálláshelyein együttesen** a vendégek és vendégéjszakák száma egyaránt 6–6%-kal maradt el az egy évvel korábbtól, és mind a belföldi, mind pedig a külföldi vendégforgalom visszaesett. A vendégéjszakák száma térségenként 2–10%-kal csökkent. A legnagyobb mértékű visszaesés Észak-Alföldön, a legkisebb Nyugat-Dunántúlon történt. A vendégéjszakák háromtizede Közép-Magyarországon koncentrálódott.

Országosan a vendégéjszakák 83%-a a **kereskedelmi szálláshelyeken** realizálódott. A kereskedelmi szálláshelyek szerepe Közép-Magyarországon a legmagasabb (97%), a magán szálláshelyeké pedig Dél-Dunántúlon (40%), így ott az átlagtól kiegyenlítettebb arányok tapasztalhatók a kereskedelmi és a magán szálláshelyek között.

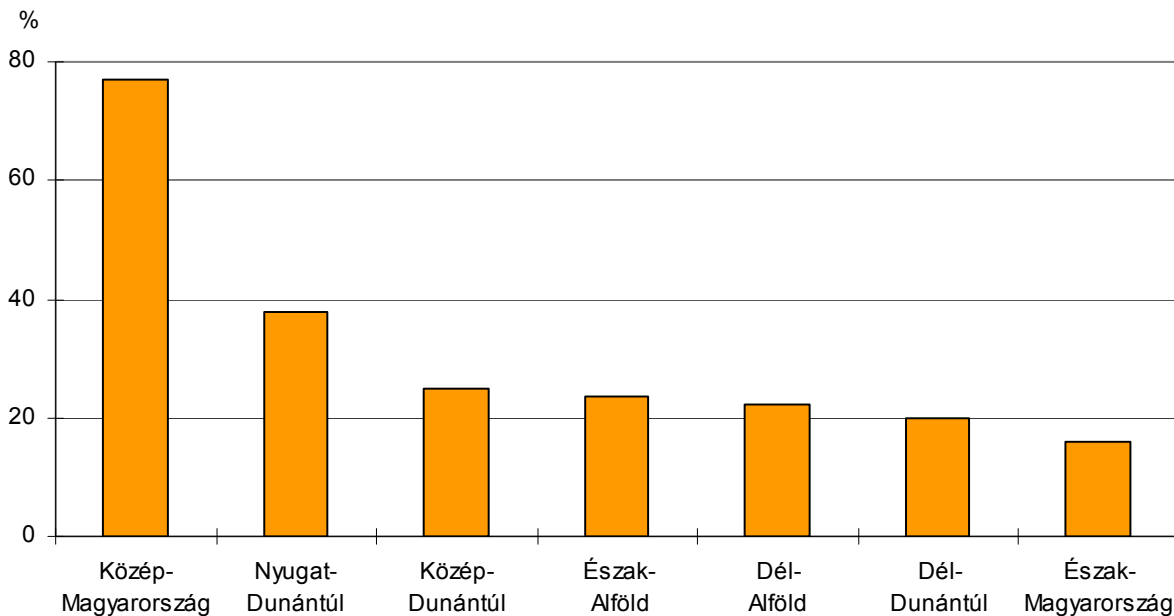
Az ország kereskedelmi szálláshelyeit 2009-ben 7,2 millióan vették igénybe összesen 18,7 millió vendégéjszakára. A vendégek és a vendégéjszakák száma közel azonos mértékben (6–7%-kal) csökkent az előző évhez képest, az átlagos tartózkodási idő (2,6 éjszaka) tehát nem változott.

A kereskedelmi szálláshelyeken töltött vendégéjszakák száma a legkisebb mértékben (2%-kal) Nyugat-Dunántúlon mérséklődött, miközben a többi régiót 6–10%-kal érintette a turizmus visszaesése.

A vendégéjszakák alapján az ország vendégforgalmának harmada továbbra is Közép-Magyarországon koncentrálódott, a főváros kiemelt idegenforgalmi szerepének következtében. Nyugat-Dunántúl részesedése 21, a másik két dunántúli régióé 11–11% volt, míg a Dunától keletre fekvő térségekben a vendégéjszakák 6–10%-a realizálódott.

17. ábra

A külföldi vendégek aránya a kereskedelmi szálláshelyeken, 2009



Ennél is magasabb területi koncentráltság jellemzi a hazánkba érkező külföldi vendégek utazásait, akik szintén Budapest iránt mutatnak kiemelt érdeklődést, így 2009-ben a vendégéjszakák 54%-át közép-magyarországi kereskedelmi szálláshelyeken töltötték el, miközben Nyugat-Dunántúl 20, a többi régió pedig külön-külön 3–8%-os részarányt képviselt. Ebből adódóan a központi régióban a vendégkör összetétele is jelentősen eltér az országra jellemzőtől: kiugróan magas (77%) a külföldi vendégek aránya, míg az ország többi régiójában a belföldi turizmus a domináns.

A legnépszerűbb szálláshely-típusnak számító szállodákban az átlagostól nagyobb mértékben (országosan 8%-kal) csökkent a vendégforgalom. A visszaesés leginkább a két alföldi régiót (9–10%-kal), a legkevésbé (2%) Nyugat-Dunántúlt érintette. Ennek ellenére a szállodák szerepe továbbra is meghatározó, ahol 2009-ben a vendégéjszakák héttizedét regisztrálták. Jelentőségük Közép-Magyarországon és Nyugat-Dunántúlon a legnagyobb, ahol a látogatók kilenctizedének, illetve háromnegyedének elhelyezését biztosították. A többi régióban a vendégek öt-hattizede választotta ezt a szálláshelytípust. Országos tendencia, hogy a szállodák és a panziók vendégforgalmának csökkenésével párhuzamosan növekedett az olcsóbb elhelyezést biztosító kereskedelmi szálláshelyek (turistaszállások, ifjúsági szállók, üdülőházak, kempingek) szerepe.

2009. július 31-én a magyarországi kereskedelmi egységek összesen 302 ezer férőhellyel rendelkeztek, valamelyest kevesebbel, mint az előző év azonos időpontjában. Közép-Magyarországon – a szállodai kapacitások bővüléséből adódóan – 8 százalékkal nőtt a férőhelyek száma. Dél-Dunántúlon és Észak-Magyarországon ugyanakkor 6–6%-os

csökkenés történt, a két alföldi régióban pedig a szállodák kínálatának 10–13%-os szűkülését más szállástípusok kapacitásának növekedése ellensúlyozta.

A dunántúli régiók, valamint Közép-Magyarország külön-külön a férőhelyek 16–17%-ával rendelkeztek, míg a Dunától keletre fekvő térségek 9–13%-os részarányt képviseltek. A kereskedelmi szálláshelyeken belül a szállodai férőhely-kapacitás tekintetében nagyobb szóródás mutatkozott. Közép-Magyarországon koncentrált a szállodai férőhelyek 35%-a, amit Nyugat- és Dél-Dunántúl követett 20, illetve 15%-os súllyal. A legkisebb (5%-os) részarányal Dél-Alföld rendelkezett.

A kereskedelmi szálláshelyeken 2009-ben összesen 129 milliárd szállásdíjbevétele képződött, folyó áron 8%-kal kevesebb, mint az előző évben. A szállásdíjbevétele egyedül Nyugat-Dunántúlon növekedett (7%-kal), a legnagyobb mértékben (14%-kal) pedig Közép-Magyarországon csökkent, mindazonáltal továbbra is ott realizálódott az összes bevétel fele.

14. tábla

A kereskedelmi szálláshelyek szállásdíjbevételei, 2009

Régió	Szállásdíjbevételek			Ebből: külföldi, millió forint	Egy vendég- éjszakára jutó szállásdíj- bevételek, forint
	millió forint	előző év =100,0	megoszlása, %		
Közép-Magyarország	63 667	86,1	49,3	54 651	10 203
Közép-Dunántúl	11 054	98,5	8,6	3 637	5 185
Nyugat-Dunántúl	23 958	106,6	18,6	11 173	6 046
Dél-Dunántúl	9 631	93,7	7,5	2 488	4 639
Észak-Magyarország	7 597	93,7	5,9	1 464	5 273
Észak-Alföld	8 070	92,6	6,2	2 435	4 476
Dél-Alföld	5 146	96,1	4,0	1 565	4 853
ÖSSZESEN	129 123	92,2	100,0	77 414	6 899

A külföldi vendégektől származó szállásdíjbevétele az átlagosnál nagyobb mértékben esett vissza, és régióként eltérő mértékben járult hozzá a szálláshelyek jövedelméhez: a legnagyobb arányt (86%) Közép-Magyarországon, a legkisebbet (19%) Észak-Magyarországon képviselte.

A kereskedelmi szálláshelyeknél kisebb jelentőségű **magánszálláshelyeket** 2009-ben közel egymillió vendég összesen 3,8 millió vendégéjszakára vette igénybe. 2008-hoz viszonyítva a látogatók száma 1%-kal csökkent. A mérséklődés mögött elsősorban a vendégforgalom közel harmadát lebonyolító Dél-Dunántúl magánszálláshelyeinek (11%-os) forgalomcsökkenése áll. (Az ország magánszálláshelyein regisztrált vendégek 28%-a Somogy megyében foglalt szállást, ahová 2009-ben 15%-kal kevesebben érkeztek mint a megelőző évben.) Ezen kívül Észak-Alföldön is csökkent a vendégek száma, a többi térségbe viszont (5–13%-kal) többen érkeztek 2009-ben, mint egy évvel korábban. Ugyanakkor a tartózkodási idő 3,9 éjszakára rövidült, s ennek következtében a vendégéjszakák száma 3%-kal csökkent, ami régióként 2–6%-os mérséklődést jelent. Észak-Magyarországon és Dél-Alföldön viszont 1, illetve 5%-kal több éjszakára foglaltak szállást, mint 2008-ban.

2009-ben a magánszálláshelyeken eltöltött vendégéjszakák nyolctizedét a fizetővendéglátás, kéttizedét a falusi szállásadás adta. A magánszálláshelyeken belül a fizetővendéglátás szerepe Dél-Dunántúlon volt a legmagasabb (95%), Észak-Magyarországon pedig a legalacsonyabb (39%), míg a többi régióban az átlag körül alakult.

MUNKAERŐ-PIACI FOLYAMATOK

A munkaerő-piaci folyamatok alakulását, regionális különbségeit a KSH-nak a lakosság körében végzett munkaerő-felmérése, valamint a gazdasági, költségvetési és nonprofit szervezetekre irányuló úgynevezett intézményi adatgyűjtés, illetve a Foglalkoztatási és Szociális Hivatal nyilvántartott álláskeresőkre vonatkozó adatai alapján mutatjuk be.

Gazdasági aktivitás

A munkaerőpiac kereslet-kínálat oldalainak alakulásában a gazdasági folyamatok mellett meghatározó tényező a munkaképes korú népesség számának változása is. Ez a korosztály, vagyis a **15–74 éves népesség** alkotja a munkaerő-felmérés célcsoportját. 2009-ben az éves átlagot tekintve, országosan 7 millió 690 ezer fő tartozott a 15–74 évesek körébe, 21 ezer fővel kevesebb, mint az előző évben. Ez a vizsgált népesség 0,3%-os csökkenését jelentette. Közép-Magyarország kivételével – ahol 1,3%-kal bővült – valamennyi régióban csökkent a megfigyelés körébe tartozók száma, legnagyobb mértékben (1,7%-kal) Észak-Magyarországon. E folyamatban egyéb tényezők mellett szerepe van a belföldi vándormozgalomnak is. Az ország teljes népességét ugyanebben az időszakban mérsékeltebb és területileg kevésbé differenciált fogyás jellemezte.

A mindenkori nyugdíjkorhatárt figyelembe véve 2009-ben 5 millió 811 ezer fő, a 15–74 évesek 84%-a számított munkavállalási korúnak. Számuk a demográfiai folyamatok mellett a nyugdíjazási szabályok változásának függvényében is alakul. Ebből következően a 15–74 éves népességen belüli arányuk hasonló volt az előző évihez, viszont a 2000. évit – a korhatár emelkedésével összefüggésben is – mintegy 3 százalékponttal haladta meg.

A **gazdaságilag aktív népesség** száma és aránya jelentősen alatta marad a munkavállalási korúakénak. A lakossági munkaerő-felmérés adatai szerint 2009-ben az ország 15–74 éves népességéből átlagosan 4 millió 203 ezer fő dolgozott vagy keresett aktívan állást. Számuk az előző évihez képest összességében ugyan stagnált, azonban területenként eltérő mértékben és irányban alakult. Nagyobb (1,5%-os) emelkedést két régióban, a gazdasági fejlettség tekintetében igen különböző Közép-Magyarországon és Dél-Dunántúlon mértek, és a gazdasági aktivitás viszonylag nagyobb arányú visszaesése is érintett fejlettebb (Közép-Dunántúl) és kevésbé fejlett (Észak-Magyarország) területet egyaránt.

15. tábla

A 15–74 éves népesség megoszlása gazdasági aktivitás szerint, 2009

Régió	Foglalkoztatottak	Munkanélküliek	Gazdaságilag aktívak	Gazdaságilag inaktívak	15–74 éves népesség	Munkanélküliségi ráta	Aktivitási arány	Foglalkoztatási ráta
	ezer fő					%		
Közép-Magyarország	1 239,2	87,6	1 326,8	933,3	2 260,1	6,6	58,7	54,8
Közép-Dunántúl	435,1	44,4	479,5	371,4	850,9	9,3	56,4	51,1
Nyugat-Dunántúl	408,5	38,5	447,0	326,0	773,0	8,6	57,8	52,8
Dél-Dunántúl	337,8	41,8	379,6	353,3	732,9	11,0	51,8	46,1
Észak-Magyarország	396,7	71,0	467,7	455,5	923,2	15,2	50,7	43,0
Észak-Alföld	489,1	81,1	570,2	565,2	1 135,4	14,2	50,2	43,1
Dél-Alföld	475,5	56,3	531,8	482,4	1 014,2	10,6	52,4	46,9
ÖSSZESEN	3 781,9	420,7	4 202,6	3 487,1	7 689,7	10,0	54,7	49,2

A gazdaságilag aktívak 15–74 éves népességen belüli aránya országosan 54,7%-ot tett ki, 0,1 százalékponttal magasabbat, mint az előző évben. Közép-Magyarország, illetve Közép- és Nyugat-Dunántúl 56–59%-os értékei mellett Dél-Dunántúl, Észak-Magyarország és az alföldi régiók 50–52%-os aránya lényegesen gyengébb munkaerő-piaci aktivitásra utal, e területek kedvezőtlenebb gazdasági potenciáljával összefüggésben.

A gazdaságilag aktív népességen belül átlagosan 2,5%-kal csökkent a **foglalkoztatottak** száma. Kismértékű (0,7%-os) növekedés egyedül Dél-Dunántúlon történt. A foglalkoztatottak számának visszaesése Közép-Dunántúlon és Észak-Alföldön volt a legnagyobb (5%-körüli), továbbá Észak-Magyarországon, illetve Nyugat-Dunántúlon is viszonylag nagyobb ütemű (3–4%-os) csökkenést mértek. Ugyanakkor a központi régiót az átlagosnál jóval mérsékeltebb (0,6%-os) létszámvesztés jellemezte.

18. ábra

Foglalkoztatási ráta, 2009



Az országosan mért, átlagosan 49,2%-os foglalkoztatási ráta 1,1 százalékponttal maradt el az előző évitől. A mutató értéke a gazdaságilag fejlettebb Nyugat- és Közép-Dunántúl régiókban csökkent a legnagyobb mértékben (2–3 százalékponttal), a legkevésbé pedig a gazdaságilag hátrányosabb helyzetű Észak-Magyarországon (0,7 százalékponttal). Pozitív irányú (1 százalékpontos) elmozdulás ez esetben is csak Dél-Dunántúlon történt. Mindezen változások mellett a foglalkoztatási arány is jelentős regionális különbségeket mutat, és a régiók egymástól határozottan elkülönülő két csoportot alkotnak. Nyugat- és Közép-Dunántúlon, valamint a központi régióban a 15–74 éves népesség 51–55%-a volt foglalkoztatott, ugyanakkor a kevésbé fejlett régiók foglalkoztatási aránya lényegesen alacsonyabb szinten, 43–47% körül alakult. Ez utóbbi csoporton belül a viszonylag kedvezőbb érték Dél-Alföldre jellemző.

A foglalkoztatás jellegét tekintve az alkalmazásban állók súlya a meghatározó (87,5%). A foglalkoztatottak további 12%-a társas vállalkozás tagja, vagy önálló dolgozó. Segítő családtagként, illetve szövetkezeti tagként összességében a foglalkoztatottak mintegy 0,5%-a

dolgozott. Nagyságrendileg valamennyi régióban ez a megoszlás jellemző, kisebb területi differenciáltsággal. Az alkalmazottak csak a Dél-Alföldön és a központi régióban tesznek ki az átlagosnál valamivel kisebb (85–86%-os) részt, viszont ugyanebben a két régióban jelentettek legnagyobb (14–14%-os) arányt az önállók és a társas vállalkozások dolgozó tagjai. A szövetkezeti tagként, illetve segítő családtagként dolgozók aránya valamennyi régióban alacsony.

16. tábla

Foglalkoztatottak a foglalkoztatás jellege szerint, 2009

Régió	Ezer fő			Előző év=100,0		
	összesen	ebből		összesen	ebből	
		alkalmazott	társas vállalkozás tagja, önálló		alkalmazott	társas vállalkozás tagja, önálló
Közép-Magyarország	1 239,2	1 064,5	171,4	99,4	99,4	99,3
Közép-Dunántúl	435,1	393,6	39,2	94,2	94,2	96,8
Nyugat-Dunántúl	408,5	359,7	44,7	94,8	94,8	107,5
Dél-Dunántúl	337,8	298,5	37,5	100,1	100,1	104,2
Észak-Magyarország	396,7	357,5	37,6	96,9	96,9	93,3
Észak-Alföld	489,1	430,4	56,6	95,9	95,9	92,0
Dél-Alföld	475,6	405,7	66,9	96,5	96,5	101,7
ÖSSZESEN	3 781,9	3 309,9	453,9	97,2	97,2	99,1

A munkavállalás szempontjából kiemelkedően fontos iskolai végzettség tekintetében is jelentős területi differenciáltság mutatható ki a foglalkoztatottak összetételében. A legfeljebb az általános iskola 8. osztályát elvégzettek aránya a központi régióban a legalacsonyabb (9,0%), a diplomásoké pedig itt a legmagasabb (32,5%). Ennek éppen az ellenkezője igaz Közép-Dunántúlra, ahol a maximum alapszintű képzettséggel rendelkezők a foglalkoztatottak 15%-át, a főiskolát, egyetemet végzettek pedig 18%-át teszik ki.

17. tábla

Foglalkoztatottak legmagasabb iskolai végzettség szerint, 2009

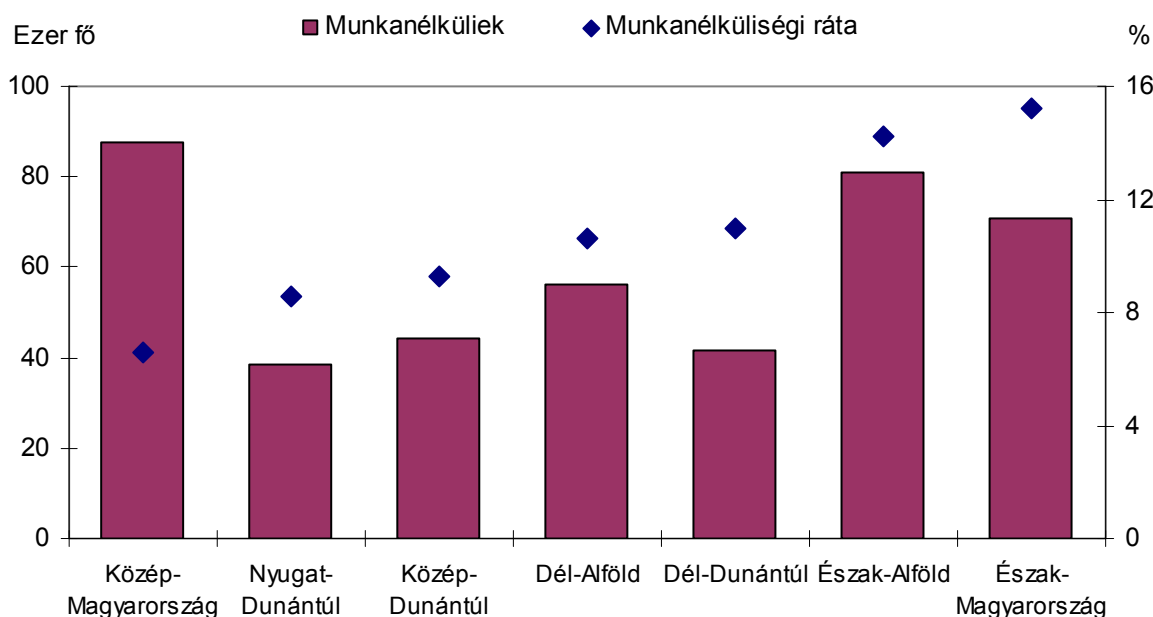
Régió	Összesen	Általános iskola 8. osztálya és annál kevesebb	Szakmunkás-képző, szakiskola	Gimnázium, egyéb középiskola	Főiskola, egyetem
Ezer fő					
Közép-Magyarország	1 239,20	111,4	262,6	462	403,1
Közép-Dunántúl	435,1	66,2	154,3	136,2	78,3
Nyugat-Dunántúl	408,5	47	146,5	137,5	77,6
Dél-Dunántúl	337,8	44,6	120,2	106,4	66,6
Észak-Magyarország	396,7	40,3	132,2	143,6	80,6
Észak-Alföld	489,1	69,4	160,3	160,3	99,2
Dél-Alföld	475,6	62,1	159,3	151,1	103,1
ÖSSZESEN	3 781,90	441	1 135,30	1 297,10	908,5
Előző év=100,0					
Közép-Magyarország	99,4	95,1	98,3	100,4	100,2
Közép-Dunántúl	94,7	93,0	93,5	98,3	92,7
Nyugat-Dunántúl	96,2	85,6	91,8	98,9	108,8
Dél-Dunántúl	100,7	88,8	105,5	98,5	105,0
Észak-Magyarország	96,7	87,0	90,0	100,3	109,2
Észak-Alföld	95,3	91,0	94,3	96,5	98,4
Dél-Alföld	97,1	91,9	94,7	98,8	102,4
ÖSSZESEN	97,5	91,2	95,3	99,2	101,3

A szakmunkások foglalkoztatottakon belüli aránya a dunántúli régiókban a legmagasabb (36% körüli), a központi régióban a legalacsonyabb (21%). A legmagasabb végzettségként érettségivel rendelkezők aránya azonban a központi régióban a legnagyobb (37%). A foglalkoztatottak száma iskolai végzettség szerint az előző évhez képest összességében a diplomások kivételével valamennyi kategóriában csökkent. A legnagyobb ütemben a legfeljebb 8 osztályt végzettek száma fogyott. A szakmunkások száma egyedül Dél-Dunántúlon bővült, míg az érettségizettké csupán Észak- és Közép-Magyarországon. Ugyanakkor Közép-Dunántúlon és Észak-Alföldön a diplomás foglalkoztatottak száma is visszaesett az előző évihez képest.

A munkaerő-felmérés fogalmi meghatározásának megfelelően 2009-ben az ország 15–74 éves népességéből átlagosan közel 421 ezer fő volt **munkanélküli**. Számuk mintegy 28%-kal több volt az előző évinél. A gazdasági és pénzügyi válság hatására a fejlettebb, különösen az exportra termelő feldolgozóiparral rendelkező régiókban jóval az átlag feletti mértékben emelkedett a munkanélküliek száma: Nyugat-Dunántúlon mintegy háromnegyedével, Közép-Dunántúlon 56, a központi régióban pedig 46%-kal több munkanélkülit számláltak, mint egy évvel korábban. Ugyanakkor az ország kevésbé fejlett területein a munkanélküliek számszerű emelkedése mérsékeltebb (20% alatti) volt, azonban e térségekben is jelentős méreteket öltött, hiszen eleve magas szintről indult.

19. ábra

A munkanélküliek számának alakulása és a munkanélküliségi ráta, 2009



A munkanélküliségi ráta országosan 10%-os volt, 2,2 százalékponttal magasabb, mint 2008-ban. Átlag feletti (3–4 százalékpontos) emelkedés a ráta tekintetében is a fejlettebb közép- és nyugat-dunántúli régiókat jellemezte. Ezzel együtt a munkanélküliségi ráta alapján kialakult rangsor nem változott. Továbbra is Észak-Magyarország munkanélküliségi rátája (15,2%) a legmagasabb, amitől alig marad el Észak-Alföld (14,2%). A legalacsonyabb érték (7%) pedig Közép-Magyarországra jellemző.

Alkalmazásban állók

Az intézményi adatgyűjtésből származó, adóadatokkal teljeskörűsített adatok szerint országosan 2009. évben átlagosan 3 millió 232 ezer fő **állt alkalmazásban**. Számuk az egy évvel korábbihoz képest összességében 4%-kal csökkent, területenként eltérő mértékben. Az alföldi régiókban és Észak-Magyarországon viszonylag mérsékeltebb (1–3% közötti), Dél- és Nyugat-Dunántúlon, illetve a központi régióban 3–5% közötti, míg Közép-Dunántúlon 8%-os fogyást mértek. Néhány területen azonban jelentősebb létszámbővülés is történt

A mezőgazdaságban alkalmazottak száma az alföldi régiókban és Észak-Magyarországon emelkedett kisebb mértékben. A vízellátás, szennyvíz gyűjtése, kezelése gazdasági ágban az alföldi régiókban, továbbá Dél-Dunántúlon 4–6%-kal többen dolgoztak, mint egy évvel korábban. Az információ, kommunikáció ág Közép-Dunántúlon 20%-kal növelte az alkalmazottak körét. Valamennyi régióra jellemző létszámbővülés a közigazgatás ágban valósult meg, összefüggésben a közmunkaprogramok kiszélesedésével, amely főként a fizikai foglalkozásúaknak biztosított munkát. A program a munkanélküliséggel leginkább sújtott területeken működött intenzívebben, így többnyire ebből következően Észak-Alföldön és Észak-Magyarországon 30% körüli mértékben emelkedett az alkalmazottak száma. Az ágazatban – ugyanezen okból – országosan is jelentős, 12%-os bővülés történt. A központi régió kivételével szintén minden régióban nőtt a humán-egészségügyi és szociális ellátás ág alkalmazotti köre, a legnagyobb mértékben Észak-Alföldön (7%-kal), illetve Nyugat- és Dél-Dunántúlon (5–6%-kal).

18. tábla

Az alkalmazásban állók száma az előző évi százalékában, 2009

Gazdasági ág	Közép-Magyarország	Közép-Dunántúl	Nyugat-Dunántúl	Dél-Dunántúl	Észak-Magyarország	Észak-Alföld	Dél-Alföld	Összesen
Mezőgazdaság, erdőgazdálkodás, halászat	94,6	96,1	96,9	96,6	100,8	100,6	100,4	98,4
Vízellátás, szennyvíz gyűjtése, kezelése	95,8	98,0	97,1	105,9	98,1	105,0	104,0	100,0
Ipar	92,0	87,6	90,7	88,9	91,8	91,7	92,5	90,8
Építőipar	90,5	88,4	92,7	96,4	88,5	90,2	90,2	90,6
Kereskedelem, gépjárműjavítás	99,2	95,2	95,4	94,8	92,5	92,2	96,3	96,6
Szállítás, raktározás	98,5	97,3	102,0	97,3	98,6	95,5	95,4	98,0
Szálláshely-szolgáltatás, vendéglátás	96,1	92,3	91,5	100,4	94,6	96,0	97,3	95,5
Információ, kommunikáció	99,8	120,1	101,0	98,5	95,1	87,7	105,2	100,1
Pénzügyi, biztosítási tevékenység	89,2	90,7	84,4	84,4	83,2	93,4	90,4	88,7
Ingatlanügyletek	92,2	91,1	94,8	96,4	87,5	115,8	98,1	94,7
Szakmai, tudományos, műszaki tevékenység	94,9	89,9	93,5	93,0	92,9	97,0	99,4	94,8
Adminisztratív és szolgáltatást támogató tevékenység	86,9	67,2	84,1	87,7	100,6	97,7	94,2	86,7
Közigazgatás, védelem; kötelező társadalombiztosítás	103,3	108,8	103,6	119,9	127,0	131,4	112,1	112,0
Oktatás	99,8	97,6	97,4	97,7	96,8	99,6	98,7	98,7
Humán-egészségügyi és szociális ellátás	95,3	102,3	105,3	105,5	104,2	107,4	104,9	101,7
ÖSSZESEN	95,8	91,9	94,9	96,9	97,5	98,6	97,2	96,0

A legnagyobb ütemű létszámvesztés az adminisztratív és szolgáltatást támogató tevékenység ágban következett be, ahol összességében 13%-kal, Közép-Dunántúlon pedig mintegy harmadával kevesebben dolgoztak, mint egy évvel korábban.

Mind a létszámváltozásban, mind a létszám gazdasági ágankénti összetételének területi differenciáltságában megjelennek a gazdaságszerkezetre jellemző különbségek. A központi régió kivételével valamennyi térségben az ipar foglalkoztatási szerepe a legnagyobb, átlagosan 22%. Az iparban alkalmazottak aránya Közép-Dunántúlon volt a legmagasabb (35%). Közép-Magyarországon ugyanakkor az iparét meghaladó súlya van a kereskedelem, javítás gazdasági ágának. A mezőgazdaságban dolgozók aránya Dél-Alföldön és a Dél-Dunántúlon közel kétszerese az országosan jellemzőnek. Az oktatásban dolgozók pedig Dél-Dunántúl és Észak-Alföld foglalkoztatásában jelennek meg az átlagosnál nagyobb arányban.

19. tábla

Az alkalmazásban állók megoszlása főbb gazdasági áganként, 2009

(%)

Régió	Alkalma- zásban álló összesen, ezer fő	Alkalmazásban állók aránya, %						
		mező- gazda- ság	ipar	építőipar	kereske- delem	közigaz- gatás	oktatás	egész- ségügyi szolgál- tatás
Közép- Magyarország	1 294,9	0,7	14,0	5,7	18,9	9,2	6,6	6,0
Közép-Dunántúl	332,7	3,6	35,1	5,7	12,8	6,1	7,2	7,2
Nyugat-Dunántúl	313,7	3,6	31,1	5,2	13,3	6,3	7,1	7,9
Dél-Dunántúl	250,5	5,6	20,4	6,6	13,9	10,3	10,8	9,3
Észak- Magyarország	296,6	3,3	25,9	5,9	12,5	12,1	9,4	9,1
Észak-Alföld	386,1	5,1	22,8	5,4	14,0	11,1	10,2	8,7
Dél-Alföld	353,7	6,1	23,2	5,6	15,9	8,6	9,9	8,3
ÖSSZESEN	3 232,3	3,0	21,6	5,7	15,8	9,1	8,1	7,4

Keresetek

2009-ben országosan a legalább öt főt foglalkoztató vállalkozásoknál és létszámhatártól függetlenül a költségvetési intézményeknél, valamint a kijelölt nonprofit szervezeteknél alkalmazásban állók havi bruttó átlagkeresete 195 ezer forintot tett ki, az előző évinél mindössze 0,5%-kal többet. A bruttó keresetek növekedési üteme egyedül Közép-Magyarországon volt magasabb (1,6%-os) az országos átlagnál, az Alföld és Észak nagyrégióban, valamint Dél-Dunántúlon pedig az előző évi szintet sem érték el.

Az országos átlagot Közép-Magyarország átlagkeresete jelentős mértékben (22%-kal) haladta meg, a többi régió keresetszínvonala pedig különböző mértékben ugyan, de jóval az átlag alatt maradt. A legnagyobb (19–20%-os) kereseti hátrány az alföldi régiókat jellemezte. Észak-Magyarország és Dél-Dunántúl alkalmazottainak keresete átlagosan mintegy 15%-kal, Közép- és Nyugat-Dunántúlé pedig 8–10%kal volt alacsonyabb az országosnál.

Havi bruttó átlagkereset, 2009*

Régió	Ft	Az országos átlag %-ában	Előző év = 100,0
Közép-Magyarország	238 269	122,2	101,6
Közép-Dunántúl	179 105	91,8	100,2
Nyugat-Dunántúl	176 280	90,4	100,5
Dél-Dunántúl	165 611	84,9	99,9
Észak-Magyarország	165 562	84,9	99,4
Észak-Alföld	155 995	80,0	98,5
Dél-Alföld	158 813	81,4	99,2
ÖSSZESEN	195 015	100,0	100,5

* A legalább öt főt foglalkoztató vállalkozások, létszámhatártól függetlenül a költségvetési szervek és a kijelölt nonprofit szervezetek székhely szerinti adatai.

Az átlagkeresetek bruttó összegének régiós különbségeit a térségek sajátos gazdasági struktúrája és az egyes gazdasági ágak eltérő kereseti viszonyai egyaránt befolyásolják, ugyanakkor egyazon gazdasági ágon belül is igen nagy különbségek mutathatók ki a régiók között. A főbb gazdasági ágakat tekintve Közép-Magyarország átlagkeresetei a mezőgazdaság kivételével rendre meghaladták a megfelelő ágazati országos átlagot: az iparban, a közigazgatásban, illetve a kereskedelemben 23–24%-kal, az építőiparban 12%-kal, az oktatásban és az egészségügyben 7–9%-kal. Közép-Magyarország régió kereseti előnye egyértelműen a fővárosban elérhető relatíve kimagasló bérekkel függ össze. Az ágazati kereseti rangsorok élén Közép-Magyarország után általában Közép-Dunántúl vagy Nyugat-Dunántúl következik, a legalacsonyabb értékek pedig a két alföldi régióban és Észak-Magyarországon mutathatók ki.

A versenyszféra jelentősebb ágainak bruttó kereseteit vizsgálva a régiók között legnagyobb eltérés a kereskedelem, javítás területén mutatkozik, ahol a közép-magyarországi átlag 1,7-szerese a dél-alföldinek. Hasonlóan nagy a különbség az iparban dolgozók keresetei között is: Közép-Magyarország átlaga 1,6-szerese az észak-alföldinek.

A költségvetési szféra ágazatai közül a közigazgatásban tapasztalható jelentősebb területi különbségek a keresetekben: a közép-magyarországi átlag mintegy 1,6-szerese az észak-alföldinek. Az oktatásban és az egészségügyben az előbbieknél mérsékeltőbbek az eltérések, a legmagasabb közép-magyarországi adat a legalacsonyabb régiós átlagoknak 1,1–1,2 szerese.

Havi bruttó átlagkereset főbb gazdasági ágak szerint, 2009*

(Ft)

Régió	Bruttó átlag- kereset	Ezen belül						
		mező- gazda- ság	ipar	építőipar	kereske- delem	közigaz- gatás	oktatás	egész- ségügyi szolgál- tatás
Közép- Magyarország	238 269	132 051	242 857	166 959	208 387	288 596	208 694	174 123
Közép-Dunántúl	179 105	145 266	204 969	124 417	142 930	216 347	184 566	158 078
Nyugat-Dunántúl	176 280	144 843	188 830	158 987	136 641	228 195	190 611	154 914
Dél-Dunántúl	165 611	137 872	169 908	152 615	126 062	187 583	191 907	151 266
Észak-Magyarország	165 562	123 553	186 525	139 600	123 741	177 043	186 870	149 859
Észak-Alföld	155 995	125 844	155 538	123 235	130 765	175 866	191 298	150 258
Dél-Alföld	158 813	134 732	160 065	131 066	123 215	204 769	184 973	151 780
ÖSSZESEN	195 015	134 498	196 296	149 007	169 538	234 752	194 729	159 327

* A legalább öt főt foglalkoztató vállalkozások, létszámhatártól függetlenül a költségvetési szervek és a kijelölt nonprofit szervezetek székhely szerinti adatai.

2009-ben az alkalmazásban állók havi **nettó átlagkeresete** 122 ezer forint volt, 2%-kal haladta meg a 2008. évit. A keresetek nettó értékét tekintve valamennyi régióban volt kisebb mértékű emelkedés, a dunántúli területeken 2%-os, az alföldi régiókban és Észak-Magyarországon és Dél-Alföldön 1%-os, Észak-Alföldön pedig az alatti.

A fogyasztói árak (4,2%-os) növekedési üteme ugyanezen időszak alatt meghaladta a nettó átlagkereseteket, így azok reálértéke valamennyi régióban csökkent.

Nyilvántartott álláskeresők

A munkaerő-piaci helyzet más irányú megközelítésére a Foglalkoztatási és Szociális Hivatal adatai alapján nyílik lehetőség. Eszerint 2009. december végén a **nyilvántartott álláskeresők** száma országosan 605 ezer fő volt, 127 ezerrel (27%-kal) több, mint egy évvel korábban. A növekedés üteme Nyugat-Dunántúlon, Közép-Dunántúlon és Közép-Magyarországon volt a legmagasabb, 40–60% közötti. A gazdasági és pénzügyi válság munkaerő-piaci hatásaként ugyanis a gazdaságilag fejlettebb régiókban nőtt a legnagyobb mértékben a munkanélküliek száma.

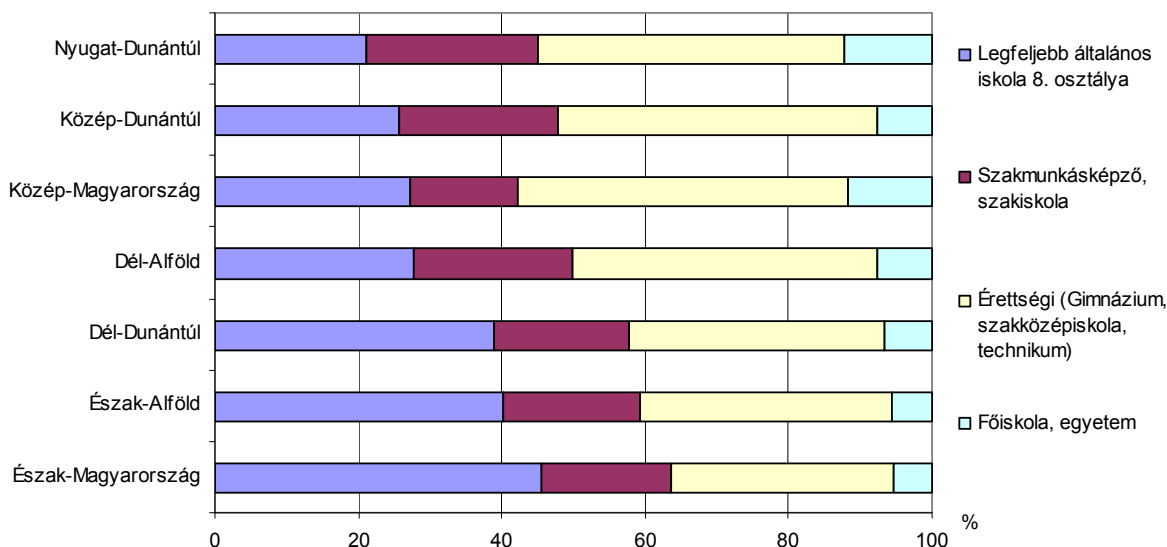
22. tábla

Nyilvántartott álláskeresők, 2009. december

Régió	Nyilvántartott álláskereső		Ebből: pályakezdő	
	fő	előző év december = 100,0	fő	előző év december = 100,0
Közép-Magyarország	82 392	161,6	2 912	129,4
Közép-Dunántúl	62 071	144,1	4 264	151,7
Nyugat-Dunántúl	46 898	140,1	2 865	136,2
Dél-Dunántúl	73 123	118,1	6 486	118,9
Észak-Magyarország	114 713	118,3	11 424	114,9
Észak-Alföld	136 214	115,0	15 093	120,7
Dél-Alföld	89 165	123,1	8 270	127,1
ÖSSZESEN	604 576	126,7	51 314	123,4

2009 decemberében a pályakezdő álláskeresők száma 51 ezer főt tett ki, és az egy évvel korábbihoz képest az átlagosnál kissé mérsékeltebben (23%-kal) emelkedett. Területi bontásban vizsgálva a pályakezdők számának és arányának alakulását, megállapítható, hogy arányuk azon régiókban a magasabb, ahol egyébként is kedvezőtlenebb a munkaerő-piaci helyzet. Észak-Magyarországon és Észak-Alföldön az összes álláskeresőn belül 10 és 11%-ot tettek ki, míg a legalacsonyabb értékkel rendelkező Közép-Magyarországon harmad ekkora arányban voltak jelen. Mindez egyrészt összefügg a szűkösebb munkaerő-piaci lehetőségekkel, másrészt a pályakezdők szakképzettségével is. Míg Észak-Alföldön és Észak-Magyarországon a pályakezdő álláskeresők 40–46%-a legfeljebb az általános iskola 8. osztályát végezte el, addig Nyugat-Dunántúlon jóval kisebb arányban voltak jelen az alacsony iskolai végzettségűek. A diplomás pályakezdők ugyanakkor a központi régióban és Nyugat-Dunántúlon jelentek meg nagyobb arányban az álláskeresők között.

Pályakezdő álláskeresők legmagasabb iskolai végzettség szerint, 2009. december

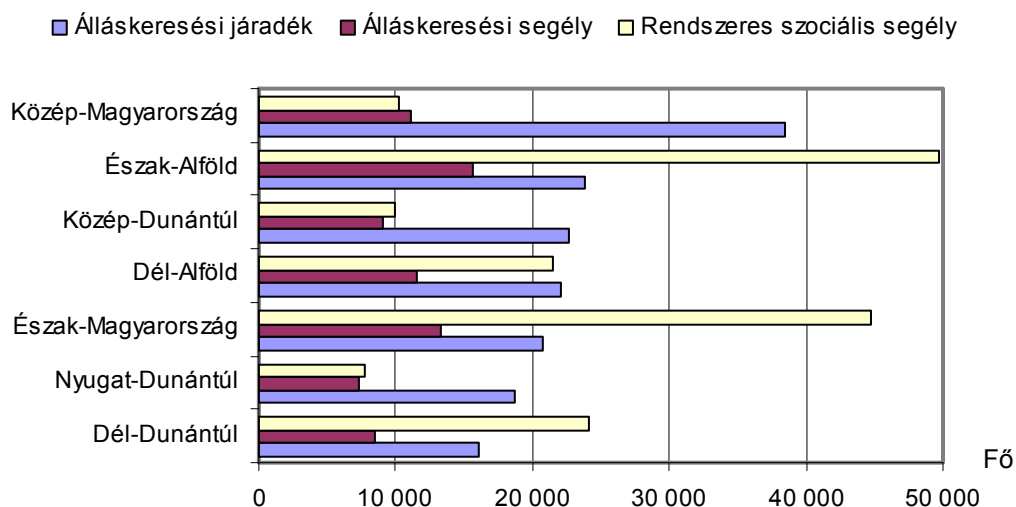


Az összes nyilvántartott álláskereső **iskolai végzettség szerinti** összetételére a pályakezdőkéhez hasonló arányok jellemzők. Körükben valamelyest magasabb a csak alapszintű képzettséggel rendelkezők aránya, ugyanakkor a diplomásoké alacsonyabb. Az eltérésben meghatározó szerepe van az eltérő korstruktúrának, a fiatalok magasabb képzettségi színvonalának.

Az álláskeresők meghatározó része, átlagosan 64%-a a 26–50 éves korosztályba tartozott. Az ennél fiatalabbak, valamint az ennél idősebbek 18–19%-os részt tettek ki. Régióként nézve a 26–50 évesek aránya Nyugat- és Közép-Dunántúlon volt a legalacsonyabb (61–62%-os), és a központi régióban a legmagasabb (66%-os). Észak-Alföldön, Dél-Dunántúlon, valamint Észak-Magyarországon átlaghoz közeli súllyal volt jelen a munkaerő-piaci szempontból legaktívabb korosztály. A fiatalabb és idősebb generációk álláskeresőkön belüli részvétele régióként már jelentősebb szóródást mutat. Jellemzően a kedvezőbb foglalkoztatású területeken az idősebbek nagyobb, a fiatalok kisebb súllyal vannak jelen. A 25 éves és fiatalabb korúak legkisebb (12%-os) részt Közép-Magyarországon képviseltek, ugyanakkor az 50 évesnél idősebbek aránya Nyugat-Dunántúlon mellett itt volt a legmagasabb (23%-os). Az ellentétes pólust Észak-Alföld jelenti, a fiatalok 21%-os, és az idősebbek 15%-os arányával.

A decemberi zárónapi adatok alapján az álláskeresők 67%-a részesült valamilyen ellátásban. 27%-uk álláskeresési járadékot, 13%-uk álláskeresési segélyt, 28%-uk pedig rendszeres szociális segélyt kapott.

Álláskeresők az ellátás formája szerint, 2009. december



Az ellátatlanok 33%-ot tették ki az álláskeresők között. Az álláskeresési ellátásban részesülők közül 162,5 ezer fő részesült álláskeresési járadékban, álláskeresési segélyben pedig 76,5 ezer fő. A járadékosok és segélyezetttek száma egy év alatt egyaránt több, mint másfélszeresére növekedett. A központi régióban még ennél is nagyobb ütemben, 1,8 illetve 1,7-szeresére nőtt az ellátásra jogosultak száma. A munkanélküliség szempontjából tartósan kedvezőtlen helyzetű térségekben az átlagosnál mérsékeltebb emelkedés látszik. A rendszeres szociális segélyezetttek száma ugyancsak emelkedett, országos szinten 10%-kal, ezen belül pedig leginkább (30–40%-kal) a fejlettebb dunántúli és központi régiókban. A segélyben részesülők döntő többsége rövid jogszerező idővel rendelkezett, így járadékot nyilvántartásba vételükkor nem kaphattak. További jelentős hányaduk járadékfolyósítási idejét kimerítette, s ezt követően került át az álláskeresési segélyben részesülők csoportjába. Az ellátásban nem részesülő nyilvántartott álláskeresők aránya Dél- és Észak-Alföldön volt a legmagasabb (38, illetve 35%).

TÁBLÁZATOK

BRUTTÓ HAZAI TERMÉK (GDP), 2008

Megye, régió	Egy főre jutó GDP ^{a)}			Bruttó hozzáadott érték=100,0 ^{b)}		
	ezer Ft	az országos átlag %- ában	a megyék átlagának %-ában	mező- gazdaság, vad-, erdő-, halgazdálko- dás	ipar, építőipar	szolgáltató- sok
Budapest	5 910	221,7	295,4	0,2	18,3	81,5
Pest	2 317	86,9	115,8	2,8	33,5	63,8
Közép-Magyarország	4 424	166,0	221,1	0,8	21,6	77,7
Fejér	2 485	93,2	124,2	4,9	47,6	47,5
Komárom-Esztergom	2 795	104,9	139,7	3,7	58,3	38,0
Veszprém	1 950	73,2	97,5	6,2	35,7	58,1
Közép-Dunántúl	2 398	90,0	119,9	4,9	48,0	47,2
Győr-Moson-Sopron	3 007	112,8	150,3	4,5	48,1	47,4
Vas	2 325	87,2	116,2	7,3	40,7	52,0
Zala	2 202	82,6	110,1	6,1	36,6	57,3
Nyugat-Dunántúl	2 594	97,3	129,7	5,6	43,5	50,9
Baranya	1 906	71,5	95,3	7,6	25,3	67,1
Somogy	1 664	62,4	83,2	10,3	20,7	69,0
Tolna	1 912	71,7	95,6	9,3	39,9	50,8
Dél-Dunántúl	1 825	68,5	91,3	8,9	27,7	63,5
Borsod-Abaúj-Zemplén	1 680	63,0	84,0	4,7	38,2	57,2
Heves	1 845	69,2	92,2	5,6	42,1	52,4
Nógrád	1 212	45,5	60,6	4,4	31,7	63,9
Észak-Magyarország	1 643	61,6	82,1	4,9	38,5	56,6
Hajdú-Bihar	1 888	70,8	94,4	9,3	27,1	63,6
Jász-Nagykun-Szolnok	1 732	65,0	86,6	10,0	35,9	54,1
Szabolcs-Szatmár-Bereg	1 384	51,9	69,2	8,5	27,3	64,2
Észak-Alföld	1 657	62,2	82,8	9,2	29,6	61,2
Bács-Kiskun	1 787	67,0	89,3	11,2	30,0	58,8
Békés	1 553	58,3	77,6	15,9	24,8	59,4
Csongrád	1 983	74,4	99,1	9,7	28,4	61,8
Dél-Alföld	1 783	66,9	89,2	11,8	28,1	60,0
ÖSSZESEN	2 665	100,0	133,2	4,2	29,3	66,4

a) Piaci beszerzési áron.

b) Alapáron.

REGISZTRÁLT GAZDASÁGI SZERVEZETEK 2009 VÉGÉN

Megye, régió	Gazdasági szervezet		Társas	Egyéni	Nonprofit szervezetek	Ezer lakosra jutó vállalkozás
	összesen	az előző év végi %-ában	vállalkozások			
			aránya, %			
Budapest	393 396	101,2	59,0	35,8	4,9	217
Pest	174 813	103,6	44,9	50,1	4,4	135
Közép-Magyarország	568 209	101,9	54,7	40,2	4,7	183
Fejér	58 139	102,0	32,6	61,8	4,7	128
Komárom-Esztergom	40 880	101,6	37,2	56,8	5,1	123
Veszprém	54 143	100,2	25,8	66,5	6,5	139
Közép-Dunántúl	153 162	101,3	31,4	62,1	5,4	130
Győr-Moson-Sopron	71 271	102,0	30,0	64,3	4,7	150
Vas	39 312	101,3	25,5	67,2	5,8	140
Zala	50 600	101,7	24,4	69,1	5,1	164
Nyugat-Dunántúl	161 183	101,7	27,1	66,5	5,1	152
Baranya	59 434	102,3	32,3	61,0	5,5	141
Somogy	56 498	102,3	20,2	73,3	5,3	165
Tolna	36 222	102,0	22,6	70,5	5,8	144
Dél-Dunántúl	152 154	102,2	25,5	67,8	5,5	150
Borsod-Abaúj-Zemplén	79 022	101,2	29,3	62,7	6,6	105
Heves	48 928	102,6	22,7	71,1	5,1	147
Nógrád	24 431	102,1	22,9	68,5	6,8	109
Észak-Magyarország	152 381	101,8	26,2	66,3	6,2	117
Hajdú-Bihar	90 955	102,8	23,4	71,9	4,1	160
Jász-Nagykun-Szolnok	52 175	101,8	22,2	72,3	4,6	126
Szabolcs-Szatmár-Bereg	110 860	101,7	15,4	80,6	3,2	190
Észak-Alföld	253 990	102,1	19,7	75,8	3,8	162
Bács-Kiskun	96 361	102,0	23,0	72,7	3,8	175
Békés	67 103	101,7	14,3	81,1	4,1	175
Csongrád	78 248	102,1	21,6	73,8	4,1	176
Dél-Alföld	241 712	101,9	20,1	75,4	4,0	175
ÖSSZESEN ^{a)}	1 686 351	101,9	34,4	60,1	4,8	159

a) Külföldön működőkkel együtt.

KÜLFÖLDI ÉRDEKELTSÉGŰ VÁLLALKOZÁSOK 2008 VÉGÉN

Megye, régió	A külföldi érdekeltségű vállalkozások		Ebből: külföldi részesedés	Egy külföldi érdekeltségű vállalkozásra jutó saját tőke	Ezen belül: külföldi részesedés	Egy lakosra jutó külföldi tőke
	száma	saját tőkéje				
		milliárd Ft		ezer Ft		
Budapest	17 651	10 348,2	7 866,4	586 269,2	445 665,4	4 594,3
Pest	2 671	1 931,2	1 826,2	723 031,2	683 713,3	1 505,2
Közép-Magyarország	20 322	12 279,5	9 692,6	604 244,4	476 952,9	3 313,2
Fejér	472	652,6	595,9	1 382 539,2	1 262 444,7	1 391,3
Komárom-Esztergom	634	583,9	571,7	920 966,2	901 750,5	1 818,1
Veszprém	617	210,5	197,8	341 099,1	320 534,4	548,8
Közép-Dunántúl	1 723	1 446,9	1 365,4	839 761,6	792 428,0	1 237,7
Győr-Moson-Sopron	1 264	1 466,4	1 439,8	1 160 135,6	1 139 075,5	3 220,8
Vas	729	494,3	437,9	678 111,2	600 647,0	1 678,0
Zala	647	93,8	84,4	144 968,6	130 371,1	290,7
Nyugat-Dunántúl	2 640	2 054,6	1 962,0	778 238,3	743 186,8	1 965,6
Baranya	593	77,8	67,4	131 198,7	113 621,3	170,6
Somogy	451	94,9	88,4	210 302,5	195 897,2	274,2
Tolna	254	20,7	19,5	81 514,6	76 573,8	82,5
Dél-Dunántúl	1 298	193,4	175,2	148 961,5	134 959,0	183,8
Borsod-Abaúj-Zemplén	381	221,5	205,4	581 225,0	539 134,9	293,0
Heves	264	242,0	218,5	916 610,9	827 730,5	695,0
Nógrád	116	53,7	52,6	462 629,3	453 662,9	253,5
Észak-Magyarország	761	517,1	476,6	679 496,7	626 223,6	389,6
Hajdú-Bihar	302	322,6	285,5	1 068 360,5	945 490,5	526,6
Jász-Nagykun-Szolnok	205	185,9	182,8	906 710,4	891 607,6	462,9
Szabolcs-Szatmár-Bereg	367	98,9	93,8	269 466,5	255 566,8	165,9
Észak-Alföld	874	607,4	562,1	694 982,5	643 147,3	374,1
Bács-Kiskun	657	103,9	86,0	158 179,2	130 851,1	162,1
Békés	178	83,7	61,6	470 254,6	346 089,6	165,9
Csongrád	535	319,5	313,2	597 164,9	585 399,9	738,9
Dél-Alföld	1 370	507,1	460,8	370 154,9	336 318,8	347,6
ÖSSZESEN ^{a)}	28 988	17 605,9	14 694,6	607 350,9	506 920,3	1 464,9

a) Területre nem bontható adatok nélkül.

BERUHÁZÁS, LAKÁSÉPÍTÉS, 2009

Megye, régió	Beruházási teljesítmény-érték, millió Ft	Egy lakosra jutó beruházási teljesítményérték, ezer Ft	Kiadott új lakásépítési engedélyek		Épített lakások	
			száma	az előző évi %-ában	száma	az előző évi %-ában
Budapest	1 243 550	724,3	7 537	62,4	10 385	109,6
Pest	382 332	313,0	7 430	71,4	7 302	87,0
Közép-Magyarország	1 625 882	553,3	14 967	66,6	17 687	99,0
Fejér	166 874	390,0	1 092	42,8	1 013	88,7
Komárom-Esztergom	144 610	461,4	704	55,7	663	94,6
Veszprém	86 973	241,9	796	66,1	720	78,7
Közép-Dunántúl	398 457	361,9	2 592	51,7	2 396	86,9
Győr-Moson-Sopron	183 097	408,9	1 829	65,2	1 679	96,9
Vas	79 482	305,5	721	63,7	763	86,0
Zala	79 196	273,7	631	84,0	625	49,3
Nyugat-Dunántúl	341 775	342,7	3 181	67,9	3 067	78,9
Baranya	124 156	314,8	657	64,4	982	105,0
Somogy	83 653	260,3	849	81,7	823	115,9
Tolna	157 497	670,9	254	64,3	239	60,1
Dél-Dunántúl	365 306	384,3	1 760	71,7	2 044	100,0
Borsod-Abaúj-Zemplén	158 648	227,6	592	55,5	887	84,9
Heves	69 431	221,9	445	46,8	391	67,0
Nógrád	28 993	140,6	184	60,1	186	70,7
Észak-Magyarország	257 072	211,4	1 221	52,6	1 464	77,4
Hajdú-Bihar	152 640	281,8	1 068	66,5	1 139	54,0
Jász-Nagykun-Szolnok	111 032	282,6	496	54,3	683	62,7
Szabolcs-Szatmár-Bereg	114 075	202,7	941	71,5	1 073	68,7
Észak-Alföld	377 747	252,3	2 505	65,3	2 895	60,8
Bács-Kiskun	131 963	249,3	924	91,8	630	66,3
Békés	85 587	232,0	261	51,2	349	53,8
Csongrád	153 272	361,9	989	64,1	1 462	115,8
Dél-Alföld	370 821	280,5	2 174	71,1	2 441	85,3
ÖSSZESEN	3 788 631	378,0	28 400	64,7	31 994	88,7

KUTATÁS, FEJLESZTÉS, 2009

Megye, régió	Kutató- fejlesztő hely	Kutató- fejlesztő helyek	Ebből: kutató, fejlesztő	K+F tevékenység ráfordításai		Ebből	
		teljes munkaidejű dolgozóra átszámított létszáma		millió Ft	egy lakosra, ezer Ft	K+F költség	beruházás
Budapest	1 196	17 291	12 114	181 007,6	105,4	159 514,6	21 493,0
Pest	183	1 445	862	11 336,8	9,3	9 984,7	1 352,1
Közép-Magyarország	1 379	18 736	12 976	192 344,4	65,5	169 499,3	22 845,1
Fejér	79	740	471	7 060,7	16,5	6 414,9	645,8
Komárom-Esztergom	33	181	108	1 774,5	5,7	1 545,9	228,6
Veszprém	76	705	516	7 616,7	21,2	6 926,6	690,1
Közép-Dunántúl	188	1 626	1 095	16 451,9	14,9	14 887,4	1 564,5
Győr-Moson-Sopron	159	1 043	706	9 016,9	20,1	7 799,8	1 217,1
Vas	39	289	192	3 590,3	13,8	3 331,4	258,9
Zala	31	215	80	1 353,3	4,7	1 212,8	140,5
Nyugat-Dunántúl	229	1 547	978	13 960,5	14,0	12 344,0	1 616,5
Baranya	156	890	602	5 356,1	13,6	4 644,7	711,4
Somogy	41	226	113	1 519,7	4,7	1 375,8	143,9
Tolna	13	86	33	362,7	1,5	321,2	41,5
Dél-Dunántúl	210	1 202	748	7 238,5	7,6	6 341,7	896,8
Borsod-Abaúj-Zemplén	121	719	560	6 397,3	9,2	5 832,7	564,6
Heves	75	487	255	4 992,7	16,0	4 002,9	989,8
Nógrád	13	121	62	529,6	2,6	369,5	160,1
Észak-Magyarország	209	1 327	877	11 919,6	9,8	10 205,1	1 714,5
Hajdú-Bihar	229	1 873	1 251	23 554,6	43,5	21 620,2	1 934,4
Jász-Nagykun-Szolnok	32	241	146	3 172,2	8,1	2 050,2	1 122,0
Szabolcs-Szatmár-Bereg	64	460	256	2 529,2	4,5	2 286,9	242,3
Észak-Alföld	325	2 574	1 653	29 256,0	19,5	25 957,3	3 298,7
Bács-Kiskun	70	506	312	4 908,7	9,3	4 677,0	231,7
Békés	31	175	88	1 508,5	4,1	1 168,5	340,0
Csongrád	257	2 102	1 337	16 273,7	38,4	13 762,2	2 511,5
Dél-Alföld	358	2 783	1 737	22 690,9	17,2	19 607,7	3 083,2
ÖSSZESEN	2 898	29 795	20 064	299 158,7^{a)}	29,3	258 842,5	35 019,3

a) A területre nem felosztható ráfordításokkal együtt.

MEZŐGAZDASÁG, 2009

Megye, régió	Termésmennyiség, tonna				Termésmennyiség az előző évi %-ában			
	búza	kukorica	napra- forgómag	burgonya	búza	kukorica	napra- forgómag	burgonya
Pest, Budapest	206 114	319 723	66 510	123 645	68,0	69,1	83,4	93,4
Közép-Magyarország	206 114	319 723	66 510	123 645	68,0	69,1	83,4	93,4
Fejér	279 855	630 202	91 535	1 803	85,0	86,8	72,3	29,7
Komárom-Esztergom	120 344	243 218	24 832	14 513	81,7	84,2	88,7	98,6
Veszprém	125 590	144 563	15 880	12 197	95,4	90,8	64,2	116,7
Közép-Dunántúl	525 789	1 017 983	132 247	28 513	86,5	86,7	73,8	91,2
Győr-Moson-Sopron	269 136	321 990	51 566	33 605	83,1	106,7	96,9	107,6
Vas	157 006	239 044	20 637	4 637	88,6	117,3	88,6	30,6
Zala	119 322	313 956	9 012	7 221	90,7	109,5	73,8	48,5
Nyugat-Dunántúl	545 464	874 990	81 215	45 463	86,2	110,4	91,5	74,2
Baranya	283 819	676 586	36 787	3 831	84,6	99,9	68,2	64,7
Somogy	250 470	739 441	48 438	13 300	80,7	95,8	105,4	77,2
Tolna	227 256	686 235	83 682	7 874	73,0	80,2	141,4	121,0
Dél-Dunántúl	761 545	2 102 262	168 907	25 005	79,6	91,2	106,1	84,3
Borsod-Abaúj-Zemplén	258 246	163 431	89 446	15 981	75,4	63,1	97,8	41,3
Heves	162 308	56 087	68 208	950	66,1	64,7	88,9	25,5
Nógrád	58 431	14 434	15 574	2 571	82,6	60,3	78,4	32,4
Észak-Magyarország	478 985	233 952	173 228	19 502	72,7	63,3	92,1	38,7
Hajdú-Bihar	302 994	849 732	98 506	50 993	77,2	85,0	79,0	94,1
Jász-Nagykun-Szolnok	391 620	221 391	163 418	6 808	67,7	76,3	86,0	77,0
Szabolcs-Szatmár-Bereg	115 217	498 577	106 297	37 732	71,5	61,6	89,2	38,9
Észak-Alföld	809 831	1 569 700	368 221	95 533	71,5	74,8	84,9	59,7
Bács-Kiskun	335 676	420 227	77 297	95 396	80,8	70,7	69,1	99,1
Békés	497 732	721 375	132 555	6 659	87,2	97,9	81,9	73,6
Csongrád	234 785	282 255	59 022	100 800	66,5	77,8	90,1	88,7
Dél-Alföld	1 068 193	1 423 857	268 874	202 855	79,8	84,1	79,3	92,7
ÖSSZESEN	4 395 921	7 542 467	1 259 202	540 516	78,1	84,8	85,8	79,0

MEZŐGAZDASÁG, 2009 (folytatás)*

Megye, régió	Szarvas- marha- állomány	Sertés- állomány	Szarvas- marha- állomány	Sertés- állomány	Száz hektár mezőgazdasági területre jutó	
	ezer		az előző év végi %-ában		szarvasmarha	sertés
Pest, Budapest	57	159	103,6	90,3	14	40
Közép-Magyarország	57	159	103,6	90,3	14	40
Fejér	42	74	97,7	80,4	14	25
Komárom-Esztergom	12	139	100,0	86,9	9	105
Veszprém	31	120	91,2	96,0	15	58
Közép-Dunántúl	85	333	94,4	88,3	13	53
Győr-Moson-Sopron	56	162	96,6	104,5	21	61
Vas	27	38	100,0	82,6	15	21
Zala	21	57	91,3	98,3	13	34
Nyugat-Dunántúl	104	257	96,3	99,2	17	42
Baranya	26	270	100,0	109,8	10	102
Somogy	24	117	85,7	71,3	8	37
Tolna	25	147	104,2	82,6	10	58
Dél-Dunántúl	75	534	96,2	90,8	9	64
Borsod-Abaúj-Zemplén	40	101	100,0	104,1	10	25
Heves	12	62	109,1	121,6	5	29
Nógrád	15	26	100,0	108,3	13	22
Észak-Magyarország	67	190	101,5	110,5	9	26
Hajdú-Bihar	88	496	108,6	103,6	19	109
Jász-Nagykun-Szolnok	46	223	95,8	95,7	11	55
Szabolcs-Szatmár-Bereg	36	170	97,3	96,6	9	44
Észak-Alföld	170	889	103,0	100,0	14	71
Bács-Kiskun	55	330	101,9	91,7	10	60
Békés	52	302	106,1	100,0	12	68
Csongrád	36	252	100,0	97,3	11	78
Dél-Alföld	142	885	102,2	96,1	11	67
ÖSSZESEN	700	3 247	99,9	96,0	12	56

* Az állatállomány adatok december 1-jére vonatkoznak.

IPAR, 2009

Megye, régió	Termelés volumen- indexe, % ^{a)} előző év=100,0	Egy lakosra jutó termelési érték, ezer Ft ^{a)}	Termelés volumenindexe, % ^{b)} előző év=100,0	Belföldi	Export	Összes	Értékesí- tésből az export aránya, % ^{b)}
				értékesítés			
Budapest	91,7	1 776,9	94,0	88,9	97,8	92,0	37,2
Pest	85,5	1 247,7	83,1	95,9	76,9	83,9	57,8
Közép-Magyarország	89,6	1 556,9	91,3	89,6	92,1	90,6	40,5
Fejér	72,3	3 780,2	72,3	80,6	72,9	74,5	76,5
Komárom-Esztergom	74,8	7 721,4	74,4	64,7	76,6	74,8	87,1
Veszprém	76,2	1 224,1	74,1	69,9	79,1	76,1	69,8
Közép-Dunántúl	74,0	4 067,4	73,6	71,9	75,5	74,8	81,8
Győr-Moson-Sopron	71,8	3 900,7	70,7	85,1	69,1	71,3	83,2
Vas	77,3	1 954,4	77,9	80,8	79,1	79,4	78,9
Zala	91,7	1 763,4	93,6	97,3	94,3	96,1	39,2
Nyugat-Dunántúl	75,8	2 772,8	73,2	86,0	71,4	74,0	79,7
Baranya	76,6	720,8	76,5	79,4	77,5	78,6	43,4
Somogy	91,4	1 057,5	95,7	105,4	93,4	95,3	82,4
Tolna	95,9	1 143,4	102,7	103,2	103,3	103,2	19,9
Dél-Dunántúl	87,3	939,0	91,4	93,8	90,2	91,8	54,9
Borsod-Abaúj-Zemplén	82,4	1 881,8	81,4	77,1	86,9	82,5	57,6
Heves	76,9	1 589,6	77,7	83,9	72,4	76,4	62,2
Nógrád	75,0	700,0	77,8	79,1	78,4	78,5	80,4
Észak-Magyarország	80,3	1 606,2	80,1	78,8	81,8	80,6	60,3
Hajdú-Bihar	88,0	1 068,2	88,2	92,7	94,7	93,3	30,7
Jász-Nagykun-Szolnok	99,5	2 480,6	82,0	93,3	78,1	82,7	65,6
Szabolcs-Szatmár- Bereg	84,5	687,8	88,3	79,4	98,5	91,1	66,0
Észak-Alföld	92,6	1 295,7	86,0	90,9	88,6	89,8	46,9
Bács-Kiskun	91,7	1 079,8	91,7	96,5	89,7	92,5	57,2
Békés	83,3	730,6	78,0	83,1	77,2	80,1	48,0
Csongrád	91,1	1 181,0	93,3	94,8	93,7	94,5	21,6
Dél-Alföld	89,6	1 014,7	89,7	93,8	88,5	91,7	37,9
ÖSSZESEN	82,1	1 792,2	82,0	87,1	81,2	83,6	56,9

a) A legalább 5 főt foglalkoztató szervezetek telephely szerinti adatai.

b) A legalább 50 főt foglalkoztató szervezetek székhely szerinti adatai.

ÉPÍTŐIPAR*, 2009

Megye, régió	Építőipari termelés	Ebből			Egy lakosra jutó építőipari termelési érték, ezer Ft
		épületek építése	egyéb építmény építése	speciális szaképítés	
volumenindexe, előző év=100,0					
Budapest	84,0	73,8	80,6	93,6	185,3
Pest	81,9	84,3	89,4	73,2	106,8
Közép-Magyarország	83,4	76,6	83,7	87,9	152,6
Fejér	125,3	81,2	244,4	78,5	150,9
Komárom-Esztergom	71,3	70,1	119,9	50,9	90,5
Veszprém	80,4	83,1	89,2	69,7	80,3
Közép-Dunántúl	95,8	78,1	166,2	67,3	110,6
Győr-Moson-Sopron	104,2	70,4	138,8	100,5	144,6
Vas	97,2	74,2	131,7	77,3	123,1
Zala	95,5	171,5	71,8	88,9	141,0
Nyugat-Dunántúl	99,9	97,4	106,2	93,5	138,0
Baranya	140,2	118,5	168,9	87,8	286,3
Somogy	91,1	118,1	65,5	113,1	94,2
Tolna	188,9	102,1	253,2	117,1	318,5
Dél-Dunántúl	142,1	114,3	170,7	100,8	229,3
Borsod-Abaúj-Zemplén	81,6	70,5	84,2	89,5	86,8
Heves	104,7	81,2	134,3	103,5	86,2
Nógrád	112,9	241,8	94,2	46,8	68,1
Észak-Magyarország	90,3	89,0	94,6	87,1	83,5
Hajdú-Bihar	115,1	82,3	187,7	98,5	99,5
Jász-Nagykun-Szolnok	86,5	66,4	93,8	114,0	76,6
Szabolcs-Szatmár-Bereg	103,2	98,5	82,1	135,6	80,8
Észak-Alföld	103,0	83,7	117,3	112,7	86,5
Bács-Kiskun	117,2	85,5	197,0	77,7	96,3
Békés	63,8	70,3	71,4	50,2	50,8
Csongrád	150,0	122,5	271,6	96,7	183,8
Dél-Alföld	118,2	96,1	199,0	80,3	111,7
ÖSSZESEN	98,4	85,4	120,2	89,0	134,5

* Telephely szerint megfigyelt adatok.

SZÁLLÁSHELYEK VENDÉGFORGALMA*, 2009

Megye, régió	Vendégek		Külföldi vendégek aránya, %	Vendégéjszakák		Külföldiek vendég- éjszakáinak aránya, %
	száma, ezer	az előző évi %-ában		száma, ezer	az előző évi %-ában	
Budapest	2 385	91,4	83,9	5 726	92,3	85,8
Pest	357	102,6	25,8	737	102,6	24,2
Közép-Magyarország	2 742	92,7	76,4	6 463	93,4	78,8
Fejér	134	107,7	22,3	327	108,6	28,9
Komárom-Esztergom	136	90,1	30,8	337	86,2	40,0
Veszprém	579	96,5	23,7	1 866	93,9	35,4
Közép-Dunántúl	849	96,9	24,6	2 530	94,4	35,2
Győr-Moson-Sopron	442	93,6	40,4	1 021	95,9	38,7
Vas	411	102,4	40,3	1 332	99,9	50,9
Zala	577	98,5	31,0	2 267	97,6	44,6
Nyugat-Dunántúl	1 430	98,0	36,6	4 620	97,9	45,1
Baranya	281	93,6	21,4	823	93,9	33,8
Somogy	719	89,4	28,2	2 529	92,4	32,5
Tolna	74	101,3	15,9	197	101,5	21,1
Dél-Dunántúl	1 073	91,2	25,6	3 548	93,2	32,2
Borsod-Abaúj-Zemplén	354	97,5	19,1	845	96,3	21,2
Heves	355	93,8	12,3	853	93,9	15,8
Nógrád	56	90,6	7,1	128	93,8	8,8
Észak-Magyarország	766	95,2	15,1	1 826	95,0	17,8
Hajdú-Bihar	442	91,9	29,2	1 425	90,6	33,9
Jász-Nagykun-Szolnok	180	94,3	15,5	522	92,2	23,9
Szabolcs-Szatmár-Bereg	128	91,5	22,7	275	86,2	27,7
Észak-Alföld	751	92,4	24,8	2 221	90,4	30,7
Bács-Kiskun	156	97,8	21,8	372	94,8	25,8
Békés	166	97,9	13,5	507	98,7	14,8
Csongrád	183	88,1	27,9	388	85,3	26,0
Dél-Alföld	505	94,1	21,3	1 267	93,1	21,5
ÖSSZESEN	8 114	94,1	43,2	22 476	94,2	46,7

* Kereskedelmi és magán szálláshelyek összesen.

NÉPESSÉG, GAZDASÁGI AKTIVITÁS*, 2009

Megye, régió	15–74 éves népesség		Foglalkoztatottak	Munkanélküliek	Gazdaságilag aktívak	Gazdaságilag inaktívak	Aktivitási arány	Foglalkoztatási arány	Munkanélküliségi ráta
	ezer fő	az előző évi %-ában	ezer fő				%		
Budapest	1 324,9	101,1	741,9	49,2	791,1	533,8	59,7	56,0	6,2
Pest	935,2	101,6	497,3	38,4	535,7	399,5	57,3	53,2	7,2
Közép-Magyarország	2 260,1	101,3	1 239,2	87,6	1 326,8	933,3	58,7	54,8	6,6
Fejér	328,4	99,8	166,8	17,3	184,1	144,3	56,1	50,8	9,4
Komárom-Esztergom	244,4	99,5	128,7	11,9	140,6	103,8	57,5	52,7	8,5
Veszprém	278,1	99,1	139,6	15,2	154,8	123,3	55,7	50,2	9,8
Közép-Dunántúl	850,9	99,5	435,1	44,4	479,5	371,4	56,4	51,1	9,3
Győr-Moson-Sopron	345,5	100,8	188,6	12,7	201,3	144,2	58,3	54,6	6,3
Vas	202,2	99,6	103,2	11,7	114,9	87,4	56,8	51,0	10,2
Zala	225,2	98,9	116,7	14,1	130,8	94,4	58,1	51,8	10,8
Nyugat-Dunántúl	773,0	99,9	408,5	38,5	447,0	326,0	57,8	52,8	8,6
Baranya	305,4	99,1	142,9	18,8	161,7	143,7	52,9	46,8	11,6
Somogy	246,3	98,0	109,6	14,1	123,7	122,6	50,2	44,5	11,4
Tolna	181,2	98,4	85,3	8,9	94,2	87,0	52,0	47,1	9,4
Dél-Dunántúl	732,9	98,6	337,8	41,8	379,6	353,3	51,8	46,1	11,0
Borsod-Abaúj-Zemplén	525,5	98,3	220,5	42,1	262,6	262,9	50,0	42,0	16,0
Heves	240,0	98,7	109,1	16,2	125,3	114,7	52,2	45,5	12,9
Nógrád	157,7	98,0	67,1	12,7	79,8	77,9	50,6	42,5	15,9
Észak-Magyarország	923,2	98,3	396,7	71,0	467,7	455,5	50,7	43,0	15,2
Hajdú-Bihar	411,1	99,7	177,9	22,7	200,3	210,8	48,8	43,2	11,3
Jász-Nagykun-Szolnok	299,6	98,6	138,9	17,8	156,7	142,9	52,3	46,4	11,4
Szabolcs-Szatmár-Bereg	424,4	98,7	172,3	40,6	212,9	211,5	50,2	40,6	19,1
Észak-Alföld	1 135,4	99,1	489,1	81,1	570,2	565,2	50,2	43,1	14,2
Bács-Kiskun	405,1	99,3	189,9	23,3	213,2	191,9	52,6	46,9	10,9
Békés	282,3	97,9	124,5	19,3	143,8	138,5	50,9	44,1	13,4
Csongrád	326,8	100,4	161,1	13,7	174,8	152,0	53,5	49,3	7,8
Dél-Alföld	1 142,2	99,3	475,5	56,3	531,8	482,4	52,4	46,9	10,6
ÖSSZESEN	7 689,7	99,7	3 781,9	420,7	4 202,6	3 487,1	54,7	49,2	10,0

* A KSH munkaerő-felmérése alapján.

ALKALMAZÁSBAN ÁLLÓK SZÁMA, KERESETE ÉS MUNKAJÖVEDELME, 2009

Megye, régió	Alkalmazásban állók		Havi bruttó átlagkereset ^{a)}		Havi nettó átlagkereset ^{a)}		Átlagos havi munkajövedelem ^{a)}	
	ezer fő	az előző évi %-ában	Ft	az előző évi %-ában	Ft	az előző évi %-ában	Ft	az előző évi %-ában
Budapest	969,4	95,4	254 653	101,6	149 209	102,8	276 751	101,6
Pest	325,5	96,8	185 694	101,6	116 962	102,8	201 271	101,7
Közép-Magyarország	1 294,9	95,8	238 269	101,6	141 548	102,8	258 818	101,6
Fejér	131,8	92,2	189 446	100,2	119 624	102,0	206 292	100,8
Komárom-Esztergom	104,2	90,0	181 448	100,2	114 889	101,7	198 981	101,5
Veszprém	96,7	93,5	161 745	100,1	106 760	101,6	177 257	100,5
Közép-Dunántúl	332,7	91,9	179 105	100,2	114 498	101,8	195 793	100,9
Győr-Moson-Sopron	145,2	95,1	189 797	100,3	119 789	102,0	206 479	101,0
Vas	82,8	95,2	167 155	100,2	109 554	101,8	182 643	101,1
Zala	85,7	94,1	162 993	101,3	107 497	102,6	177 636	101,9
Nyugat-Dunántúl	313,7	94,9	176 280	100,5	113 630	102,1	192 077	101,3
Baranya	110,3	97,0	170 418	98,4	110 259	100,4	183 711	98,5
Somogy	81,7	96,8	151 127	99,7	101 923	101,4	162 869	100,0
Tolna	58,5	97,0	177 483	103,0	114 001	103,7	197 465	103,4
Dél-Dunántúl	250,5	96,9	165 611	99,9	108 343	101,5	179 955	100,2
Borsod-Abaúj-Zemplén	172,4	98,3	165 461	98,8	108 264	100,8	178 928	98,5
Heves	81,1	94,9	172 594	101,6	111 401	102,9	186 714	102,3
Nógrád	43,1	99,6	152 719	97,6	102 588	100,1	166 697	98,7
Észak-Magyarország	296,6	97,5	165 562	99,4	108 298	101,3	179 278	99,5
Hajdú-Bihar	150,5	99,4	166 148	100,0	108 619	101,7	178 637	100,4
Jász-Nagykun-Szolnok	102,1	97,9	153 155	98,5	102 460	100,1	165 923	98,6
Szabolcs-Szatmár-Bereg	133,5	98,3	146 764	96,5	98 950	98,7	157 573	96,5
Észak-Alföld	386,1	98,6	155 995	98,5	103 643	100,3	167 988	98,7
Bács-Kiskun	142,0	96,8	154 760	98,9	103 045	100,7	166 990	99,2
Békés	89,6	95,7	152 855	101,0	102 919	102,8	164 167	101,0
Csongrád	122,1	99,0	167 849	97,9	108 957	99,7	181 023	98,4
Dél-Alföld	353,7	97,2	158 813	99,2	105 063	100,9	171 137	99,5
ÖSSZESEN	3 232,3	96,0	195 015	100,5	121 761	102,0	211 849	100,7

a) A legalább 5 főt foglalkoztató megyei székhelyű vállalkozások, létszámhatártól függetlenül a költségvetési szervek és a kijelölt nonprofit szervezetek adatai.

ALKALMAZÁSBAN ÁLLÓK MEGOSZLÁSA FŐBB GAZDASÁGI ÁGANKÉNT, 2009

Megye, régió	Alkalmazás- ban álló összesen, ezer fő	Alkalmazásban állók aránya, %						
		mező- gazdaság	ipar	építőipar	kereske- delem	közigaz- gatás	oktatás	egész- ségügyi szolgál- tatás
Budapest	969,4	0,2	11,5	5,0	17,6	10,9	6,5	6,2
Pest	325,5	2,0	21,6	8,0	22,5	4,0	7,2	5,2
Közép-Magyarország	1 294,9	0,7	14,0	5,7	18,9	9,2	6,6	6,0
Fejér	131,8	3,8	36,9	5,7	12,2	6,8	6,9	6,4
Komárom-Esztergom	104,2	2,9	40,2	5,7	12,9	4,1	6,2	6,3
Veszprém	96,7	4,1	27,2	5,8	13,6	7,2	8,7	9,4
Közép-Dunántúl	332,7	3,6	35,1	5,7	12,8	6,1	7,2	7,2
Győr-Moson-Sopron	145,2	3,3	29,4	5,6	13,8	5,7	8,0	7,5
Vas	82,8	3,9	36,9	4,4	12,4	6,0	6,2	7,8
Zala	85,7	3,6	28,4	5,4	13,1	7,5	6,6	8,6
Nyugat-Dunántúl	313,7	3,6	31,1	5,2	13,3	6,3	7,1	7,9
Baranya	110,3	5,0	19,2	6,4	14,2	10,2	12,6	7,9
Somogy	81,7	6,0	19,6	5,6	13,7	11,2	10,1	11,0
Tolna	58,5	6,0	23,6	8,6	13,6	9,2	8,4	9,3
Dél-Dunántúl	250,5	5,6	20,4	6,6	13,9	10,3	10,8	9,3
Borsod-Abaúj-Zemplén	172,4	3,3	23,8	6,0	12,4	13,8	9,8	9,3
Heves	81,1	3,7	30,3	6,1	13,1	8,2	9,1	8,1
Nógrád	43,1	2,5	26,6	5,5	12,2	12,4	8,8	9,9
Észak-Magyarország	296,6	3,3	25,9	5,9	12,5	12,1	9,4	9,1
Hajdú-Bihar	150,5	5,6	19,5	5,8	15,4	9,5	12,0	7,0
Jász-Nagykun-Szolnok	102,1	5,3	28,9	5,2	12,9	9,1	8,1	9,1
Szabolcs-Szatmár-Bereg	133,5	4,3	21,9	5,1	13,4	14,4	9,8	10,3
Észak-Alföld	386,1	5,1	22,8	5,4	14,0	11,1	10,2	8,7
Bács-Kiskun	142,0	6,2	27,0	6,3	17,1	7,6	7,9	7,4
Békés	89,6	8,0	21,7	4,4	13,5	11,0	8,7	12,1
Csongrád	122,1	4,7	20,1	5,7	16,3	8,0	13,1	6,5
Dél-Alföld	353,7	6,1	23,2	5,6	15,9	8,6	9,9	8,3
ÖSSZESEN	3 232,3	3,0	21,6	5,7	15,8	9,1	8,1	7,4

**AZ ALKALMAZÁSBAN ÁLLÓK HAVI BRUTTÓ ÁTLAGKERESETE FŐBB GAZDASÁGI ÁGANKÉNT*,
2009**

(Ft/hó)

Megye, régió	Bruttó átlag- kereset	Ezen belül						
		mező- gazdaság	ipar	építőipar	kereske- delem	közigaz- gatás	oktatás	egész- ségügyi szolgál- tatás
Budapest	254 653	109 335	265 641	182 650	210 228	298 121	216 757	178 210
Pest	185 694	139 394	208 871	131 111	203 993	209 924	187 953	157 480
Közép-Magyarország	238 269	132 051	242 857	166 959	208 387	288 596	208 694	174 123
Fejér	189 446	148 783	213 910	127 870	167 092	224 383	184 528	161 778
Komárom-Esztergom	181 448	142 762	214 781	128 526	128 275	222 822	181 292	160 311
Veszprém	161 745	143 340	170 031	115 604	127 634	201 835	187 079	153 019
Közép-Dunántúl	179 105	145 266	204 969	124 417	142 930	216 347	184 566	158 078
Győr-Moson-Sopron	189 797	145 414	216 161	168 321	142 658	240 165	199 085	156 204
Vas	167 155	147 557	167 238	172 945	131 578	222 716	184 987	151 591
Zala	162 993	140 760	170 220	132 425	130 536	216 949	178 745	155 936
Nyugat-Dunántúl	176 280	144 843	188 830	158 987	136 641	228 195	190 611	154 914
Baranya	170 418	142 445	168 021	135 743	128 102	204 079	205 202	149 542
Somogy	151 127	128 468	136 282	130 440	125 096	171 473	177 741	153 507
Tolna	177 483	143 891	212 827	191 626	123 394	182 974	179 163	150 094
Dél-Dunántúl	165 611	137 872	169 908	152 615	126 062	187 583	191 907	151 266
Borsod-Abaúj-Zemplén	165 461	123 227	188 683	136 823	124 060	168 999	188 046	148 210
Heves	172 594	120 255	199 843	153 727	121 673	199 067	185 632	152 794
Nógrád	152 719	134 539	149 657	121 102	126 738	184 613	183 949	151 590
Észak-Magyarország	165 562	123 553	186 525	139 600	123 741	177 043	186 870	149 859
Hajdú-Bihar	166 148	126 682	166 222	124 870	137 370	199 835	201 610	151 788
Jász-Nagykun-Szolnok	153 155	141 005	156 764	129 203	132 183	180 934	181 389	151 516
Szabolcs-Szatmár-Bereg	146 764	108 786	142 763	116 318	120 927	155 719	183 295	148 313
Észak-Alföld	155 995	125 844	155 538	123 235	130 765	175 866	191 298	150 258
Bács-Kiskun	154 760	128 943	156 120	130 435	129 825	203 348	178 666	153 301
Békés	152 855	141 807	145 288	123 155	122 033	182 514	174 826	155 330
Csongrád	167 849	133 806	178 650	136 239	116 198	226 113	194 595	144 985
Dél-Alföld	158 813	134 732	160 065	131 066	123 215	204 769	184 973	151 780
ÖSSZESEN	195 015	134 498	196 296	149 007	169 538	234 752	194 729	159 327

* A legalább 5 főt foglalkoztató megyei székhelyű vállalkozások, létszámhatártól függetlenül a költségvetési szervek és a kijelölt nonprofit szervezetek adatai.

**AZ ALKALMAZÁSBAN ÁLLÓK HAVI NETTÓ ÁTLAGKERESETE FŐBB GAZDASÁGI ÁGANKÉNT*,
2009**

(Ft/hó)

Megye, régió	Nettó átlag- kereset	Ezen belül						
		mező- gazdaság	ipar	építőipar	kereske- delem	közigaz- gatás	oktatás	egész- ségügyi szolgál- tatás
Budapest	149 209	79 410	154 554	114 310	127 593	169 410	132 584	115 647
Pest	116 962	95 881	128 285	89 595	126 019	127 789	120 608	107 358
Közép-Magyarország	141 548	91 858	144 011	106 785	127 128	164 915	129 232	114 013
Fejér	119 624	102 204	131 109	89 305	108 285	134 326	119 259	109 392
Komárom-Esztergom	114 889	98 129	130 870	89 132	88 229	133 662	117 797	108 561
Veszprém	106 760	99 135	110 824	80 928	90 106	123 675	120 377	105 349
Közép-Dunántúl	114 498	100 040	126 742	86 753	96 462	130 546	119 264	107 642
Győr-Moson-Sopron	119 789	100 403	132 016	108 607	97 439	141 806	125 529	106 633
Vas	109 554	101 238	109 476	110 870	91 778	133 932	119 500	105 211
Zala	107 497	96 895	111 075	92 008	91 508	131 018	116 962	106 831
Nyugat-Dunántúl	113 630	99 741	119 481	104 320	94 434	136 304	121 939	106 323
Baranya	110 259	99 226	109 047	92 466	90 106	124 967	127 147	103 028
Somogy	101 923	91 461	94 712	90 204	88 980	109 891	116 320	105 367
Tolna	114 001	99 726	130 016	119 695	87 749	114 328	117 089	104 282
Dél-Dunántúl	108 343	96 611	110 099	100 775	89 209	117 157	121 943	104 263
Borsod-Abaúj-Zemplén	108 264	88 569	119 041	93 307	88 529	107 779	120 815	102 653
Heves	111 401	86 440	123 524	100 832	87 206	122 446	119 618	104 352
Nógrád	102 588	94 067	101 548	84 196	89 853	115 621	119 069	104 828
Észak-Magyarország	108 298	88 534	117 910	94 299	88 330	111 737	120 270	103 415
Hajdú-Bihar	108 619	90 930	108 557	87 567	94 253	123 530	126 330	104 415
Jász-Nagykun-Szolnok	102 460	97 948	104 652	89 854	92 819	114 565	118 091	104 015
Szabolcs-Szatmár-Bereg	98 950	79 666	97 258	83 062	86 746	101 014	118 782	100 787
Észak-Alföld	103 643	89 836	103 639	86 707	91 478	111 450	122 100	102 785
Bács-Kiskun	103 045	91 606	103 338	89 425	91 070	124 958	116 255	105 271
Békés	102 919	98 452	98 736	87 732	87 608	115 338	115 379	106 308
Csongrád	108 957	94 505	114 273	92 901	81 878	135 858	122 944	101 292
Dél-Alföld	105 063	94 768	105 411	90 315	86 986	125 746	119 069	104 567
ÖSSZESEN	121 761	94 383	122 529	98 642	109 146	139 415	123 406	107 631

* A legalább 5 főt foglalkoztató megyei székhelyű vállalkozások, létszámhatártól függetlenül a költségvetési szervek és a kijelölt nonprofit szervezetek adatai.

AZ ALKALMAZÁSBAN ÁLLÓK ÁTLAGOS HAVI MUNKAJÖVEDELME FŐBB GAZDASÁGI ÁGANKÉNT*, 2009

(Ft/hó)

Megye, régió	Átlagos havi munkajövedelem	Ezen belül						
		mezőgazdaság	ipar	építőipar	kereskedelem	közigazgatás	oktatás	egészségügyi szolgáltatás
Budapest	276 751	117 004	290 789	208 955	227 349	335 090	231 303	188 261
Pest	201 271	148 309	225 592	149 282	220 891	232 950	201 151	167 219
Közép-Magyarország	258 818	140 662	264 623	190 787	225 442	324 060	222 863	184 113
Fejér	206 292	160 717	233 235	145 821	182 536	244 983	196 006	169 655
Komárom-Esztergom	198 981	157 591	234 298	139 812	140 791	246 030	193 346	169 730
Veszprém	177 257	155 897	187 300	123 831	140 631	221 509	199 677	163 993
Közép-Dunántúl	195 793	158 188	223 930	137 388	156 709	237 182	196 593	167 541
Győr-Moson-Sopron	206 479	155 653	235 499	180 297	156 573	263 807	211 334	164 524
Vas	182 643	158 413	184 504	184 629	144 308	245 803	196 392	158 055
Zala	177 636	151 437	186 183	142 614	143 131	241 212	190 061	162 942
Nyugat-Dunántúl	192 077	155 377	206 648	170 380	149 906	251 898	202 426	162 339
Baranya	183 711	153 094	181 678	147 977	139 715	221 682	216 965	157 523
Somogy	162 869	137 418	146 743	140 646	136 032	188 076	187 926	160 382
Tolna	197 465	154 376	246 292	220 065	136 052	200 914	191 813	157 579
Dél-Dunántúl	179 955	147 882	187 925	169 607	137 689	204 884	203 338	158 685
Borsod-Abaúj-Zemplén	178 928	131 378	206 044	154 274	136 339	183 240	197 245	153 015
Heves	186 714	129 178	213 985	174 456	131 050	217 666	198 074	162 745
Nógrád	166 697	143 948	169 917	132 342	136 188	202 082	194 722	157 999
Észak-Magyarország	179 278	132 051	203 294	157 224	134 796	192 597	197 121	156 156
Hajdú-Bihar	178 637	136 252	182 493	134 834	148 233	215 688	209 408	159 253
Jász-Nagykun-Szolnok	165 923	151 422	170 850	150 917	143 333	197 343	191 700	158 279
Szabolcs-Szatmár-Bereg	157 573	119 919	155 450	125 278	131 157	167 605	192 379	153 805
Észak-Alföld	167 988	136 082	169 917	135 924	141 499	190 069	200 047	156 702
Bács-Kiskun	166 990	139 126	166 854	144 372	140 354	223 203	189 183	161 657
Békés	164 167	152 200	155 587	132 240	132 583	199 443	183 756	162 442
Csongrád	181 023	140 640	192 039	145 755	129 073	248 194	204 171	151 307
Dél-Alföld	171 137	144 116	171 466	142 529	134 607	224 494	194 709	159 135
ÖSSZESEN	211 849	144 573	214 384	168 577	184 039	260 170	206 314	167 488

* A legalább 5 főt foglalkoztató megyei székhelyű vállalkozások, létszámhatártól függetlenül a költségvetési szervek és a kijelölt nonprofit szervezetek adatai.

NYILVÁNTARTOTT ÁLLÁSKERESŐK 2009 VÉGÉN

Megye, régió	Nyilvántartott állás-keresők	Állás-keresési járadékban	Állás-keresési segélyben	Rendszeres szociális segélyben ^{a)}	Bejelentett betöltetlen állás-helyek	Aktív foglalkoztatáspolitikai eszközzel támogatott	Nyilvántartott állás-keresők	Állás-keresési járadékban részesültek	Bejelentett betöltetlen állás-helyek
		részesültek						az előző év végi % -ában	
Budapest	43 152	20 700	5 591	5 089	1 658	1 952	168,4	199,2	75,7
Pest	39 240	17 723	5 535	5 108	954	2 790	154,8	169,7	42,1
Közép-Magyarország	82 392	38 423	11 126	10 197	2 612	4 742	161,6	184,4	58,6
Fejér	23 559	8 479	3 096	3 420	516	2 427	142,0	151,6	63,5
Komárom-Esztergom	16 174	7 019	2 316	2 157	299	1 556	170,8	174,2	27,3
Veszprém	22 338	7 174	3 635	4 297	111	1 979	131,3	125,0	31,5
Közép-Dunántúl	62 071	22 672	9 047	9 874	926	5 962	144,1	147,6	40,9
Győr-Moson-Sopron	14 887	7 147	2 449	1 348	694	1 582	143,5	155,0	74,9
Vas	13 008	5 591	1 958	2 006	330	1 700	154,0	180,9	90,9
Zala	19 003	5 943	2 891	4 332	1 156	1 373	129,6	157,0	132,7
Nyugat-Dunántúl	46 898	18 681	7 298	7 686	2 180	4 655	140,1	162,7	100,9
Baranya	29 060	6 478	3 057	9 699	185	2 143	119,7	149,6	52,6
Somogy	27 887	5 581	4 315	10 219	233	2 206	115,7	146,1	47,7
Tolna	16 176	4 013	2 043	4 277	188	1 787	119,8	142,3	223,8
Dél-Dunántúl	73 123	16 072	8 515	24 195	606	6 136	118,1	146,5	65,6
Borsod-Abaúj-Zemplén	71 922	11 308	7 588	30 497	832	6 287	115,7	144,4	46,8
Heves	22 583	5 515	2 917	6 987	235	2 227	127,5	144,0	63,3
Nógrád	20 208	3 913	2 748	7 188	173	2 400	118,2	140,6	80,5
Észak-Magyarország	114 713	20 736	13 253	44 672	1 240	10 914	118,3	143,6	52,4
Hajdú-Bihar	46 764	8 973	5 394	15 715	181	3 426	119,9	147,1	71,3
Jász-Nagykun-Szolnok	28 913	6 855	3 695	8 936	417	1 828	123,0	143,9	134,1
Szabolcs-Szatmár-Bereg	60 537	8 043	6 610	25 020	319	4 253	108,1	128,5	81,8
Észak-Alföld	136 214	23 871	15 699	49 671	917	9 507	115,0	139,4	96,0
Bács-Kiskun	36 651	9 583	4 540	8 845	499	2 747	126,4	145,2	46,2
Békés	29 229	6 413	4 182	8 735	572	3 738	116,3	135,3	74,2
Csongrád	23 285	6 069	2 862	3 867	482	1 589	127,1	141,7	127,5
Dél-Alföld	89 165	22 065	11 584	21 447	1 553	8 074	123,1	141,2	69,6
ÖSSZESEN	604 576	162 520	76 522	167 742	10 034	49 990	126,7	153,5	65,4

a) A rendelkezésre állási támogatásban részesültekkel együtt.

MÓDSZERTANI MEGJEGYZÉSEK

A fogalmakhoz kapcsolódó részletes leírások, magyarázatok megtalálhatók a www.ksh.hu stADAT-tábláinak megfelelő témaköreihez tartozó módszertani leírásokban.

A kiadványban szereplő 2009. évi adatok részletes tartalmi leírását tartalmazza a 2009. évi megyei statisztikai évkönyvek módszertani blokkja is.