

KÖZPONTI STATISZTIKAI HIVATAL
GYŐRI IGAZGATÓSÁGA

**NYUGAT-DUNÁNTÚL
MUNKAERŐ-PIACI HELYZETE**

Győr
2006

© Központi Statisztikai Hivatal

Győri Igazgatósága, 2006

ISBN-10: 963-235-050-2

ISBN-13: 978-963-235-050-9

Igazgató:

Nyitrai József

Tájékoztatási osztályvezető:

Kása Katalin

Készítette:

Fehérné Brandisz Katalin szakmai tanácsadó

*Másodlagos publikálás csak a forrás megjelölésével, adatok átadása
csak a KSH Győri Igazgatósága engedélyével történhet!*

A KSH Győri Igazgatósága kiadványai
megrendelhetők, megvásárolhatók:

Győr, Bem tér 19. Telefon: 96/502-400 Telefax: 96/427-033

KSH az interneten: www.ksh.hu

Tartalom

	Oldal
MEGJEGYZÉSEK – JELMAGYARÁZAT	4
BEVEZETŐ	5
1. ORSZÁGOS MUNKAERŐ-PIACI HELYZET	6
1.1. A munkaerő-piacra ható tényezők.....	6
1.2. Régiók közötti különbségek.....	8
2. A NYUGAT-DUNÁNTÚLI RÉGIÓ MUNKAERŐ-PIACI HELYZETE	11
2.1. A 15–74 éves népesség gazdasági aktivitása a régióban.....	11
2.2. A foglalkoztatottak számának alakulása, főbb jellemzői a régióban.....	12
2.3. A munkanélküliség helyzete a régióban.....	14
3. A MUNKAERŐ-PIAC KERESLETI, ILLETVE KÍNÁLATI OLDALÁNAK JELLEMZŐI, MUNKAERŐ-FORGALOM A RÉGIÓBAN	19
4. AZ ÁLLÁSKERESŐK TÁMOGATÁSA	20
TÁBLÁZATOK	23
Táblák címjegyzéke.....	24
MÓDSZERTAN	47

Megjegyzések

A KSH lakossági munkaerő- felvétele és a Foglalkoztatási Hivatal adatai éves átlagot takarnak. A kétféle megfigyelés közti különbséget lásd a Módszertanban. A munkaügyi kirendeltségekre vonatkozó adatok december 20-i állapotnak megfelelőek.

A százalék- és viszonyszámok számítása kerekítés nélküli adatokból történt.

Az adatok és a megoszlási viszonyszámok kerekítése egyedileg történt, ezért a részadatok összegei eltér(het)nek az összesen adatoktól.

Jelmagyarázat

- A megfigyelt statisztikai jelenség nem fordult elő.
- .. Az adat nem ismeretes.
- ... Nem közölhető adat.
- 0,0 A mutató értéke olyan kicsi, hogy kerekítve zérust ad.

Bevezető

A foglalkoztatottak helyzetével foglalkozó gazdasági szakemberek az 1980-as évek végéig a létszámot statikus állapotúnak tekintették, nem, vagy alig vették figyelembe a statisztikai hivatal és a kutatók által készített munkaerő mérleget, a be- és kilépőkkel leírt áramlási folyamatokat, a munkanélküliség tényét, mely akkor többnyire még bújtatott formában létezett, a munkaerő piacszerű mozgását, azaz a kereslet-kínálat törvényszerűségeit. 1992-ben megalakultak a megyei munkaügyi központok, melyek a megyei tanácsok munkaügyi osztályának utódintézményei lettek. Itt már önálló munka folyt a munkaerő-piaci helyzetről és a foglalkoztatáspolitikai eszközrendszeréről, melynek szabályait az 1991. évi IV. törvény szabályozta.

A rendszerváltozás nemcsak társadalmi-gazdasági átalakulással járt együtt, a változások számos – új tartalommal megtöltött – új fogalommal bővítették egyrészt a magyar gazdasági életet, másrészt a közéletet.

A munkaerő-piac fogalma a kapitalista társadalmakban használt elnevezésből került át a magyar retorikába, mely szó szerinti értelmezésben magában foglalja a foglalkoztatottak számának változását, a térbeli és időbeli áramlási folyamatait és ezek vetületeit kor- és nemenkénti, iskolázottsági, szektorális összetételben, az alkalmazás jellege szerinti viszonylatban.

A munkaerő-piac szereplői tágabb értelemben a gazdaságilag aktív népesség tagjai, szűkebb értelmezésben a foglalkoztatottak és a munkanélküliek. A munkaerő-piaci jelenlétükkel foglalkozó szervezetek és szakemberek munkája a rendszerváltozást követően a figyelem középpontjába került, miután a munkaerő-piaci helyzet a versenyképes gazdaság egyik fontos mércéjévé vált.

Kiadványunkban bemutatjuk az elmúlt nyolc év alatt lezajlott legfontosabb munkaerő-piaci változásokat, a gazdasági aktivitás, a foglalkoztatottság és a munkanélküliség regionális különbségeit. Részletesen foglalkozunk a nyugat-dunántúli, és azon belül a Győr-Moson-Sopron, a Vas és a Zala megyei foglalkoztatottság helyzetével, valamint a munkanélküliség területi eltéréseivel.

1. Országos munkaerő-piaci helyzet

1.1. A munkaerő-piacra ható tényezők

A rendszerváltozás, ami elsősorban a piacgazdaságra történő átállást jelentette, számos új társadalmi-gazdasági jelenséget indukált. Ezek egyike a teljeskörű foglalkoztatás megszűnése és ebből következően a munkanélküliség elterjedése. Az 1990-es évek elején a privatizációs folyamatok felerősödtek, melynek eredményeképpen a nagy szocialista vállalatok átalakultak, felaprózódtak vagy csődbe mentek, az ott dolgozók nagy részének megszűnt a munkahelye, illetve munkaköre. A foglalkoztatottak közül sokan nem találtak újabb munkát, egy részük vállalkozásba kezdett, többen idő előtt nyugdíjba kényszerültek. Az ország gazdasága átalakult, egyre nyitottabbá vált a külföldi multinacionális cégek irányába. A külföldi tőke elsősorban a nyugati piacokhoz közeli jó közlekedési összeköttetéssel bíró országrészeket, illetve a fővárost részesítette előnyben, itteni megtelepedésük jelentős hatással volt ezen régiók gazdaságára. Elsősorban a munkaerőhelyzetten javítottak sokat a külföldi érdekeltségű vállalkozások, elindult az országon belüli vándorlási folyamat a munkahellyel nem rendelkező térségekből a több munkahelyet biztosító régiók irányába, megváltoztatva a népességben a munkaképes korúak^{a)} arányát. 2005. év elején a dunántúli régiók mindegyikében és Közép-Magyarországon országos átlagot meghaladó volt a 15–64 évesek hányada a népességből, ellentétben az alföldi és az észak-magyarországi régiók alacsonyabb arányával.

A 15–74 éves népesség gazdasági aktivitása, 1998–2005

Év	Gazdaságilag aktív	Gazdaságilag nem aktív	Aktivitási arány, %	Gazdaságilag aktív	Gazdaságilag nem aktív	Aktivitási arány, %	Gazdaságilag aktív	Gazdaságilag nem aktív	Aktivitási arány, %
	1000 fő			1000 fő			1000 fő		
	Összesen			Férfi			Nő		
1998	4 009,6	3 792,7	51,4	2 211,7	1 507,0	59,5	1 797,9	2 285,7	44,0
1999	4 094,6	3 693,1	52,6	2 253,6	1 456,3	60,7	1 841,0	2 236,8	45,1
2000	4 119,6	3 659,6	53,0	2 264,7	1 441,0	61,1	1 855,2	2 218,6	45,5
2001	4 102,4	3 670,0	52,8	2 256,1	1 447,9	60,9	1 846,3	2 222,1	45,4
2002	4 109,4	3 652,8	52,9	2 250,5	1 450,3	60,8	1 858,9	2 202,5	45,8
2003	4 166,4	3 578,5	53,8	2 265,0	1 426,4	61,4	1 901,4	2 152,1	46,9
2004	4 153,3	3 567,9	53,8	2 254,1	1 426,9	61,2	1 899,2	2 141,0	47,0
2005	4 205,4	3 517,1	54,5	2 275,2	1 409,7	61,7	1 930,2	2 107,4	47,8

Az elmúlt 16 évben átalakult az ország népességének korösszetétele, csökkent a gyermekkorúak aránya, ugyanakkor nőtt a 15–64 évesek és az ennél idősebbek hányada. A munkaképes korúak száma és aránya emelkedésének a gazdasági aktivitás, illetve foglalkoztatás szempontjából van nagy jelentősége. 2005-ben az országban 4,2 millió fő, a 15–74^{b)} évesek 54,5%-a volt jelen foglalkoztatottként vagy munkanélküliként a munkaerő-

^{a)} A munkaképes (munkavállalási) kort 15 éves kortól a mindenkori nyugdíjazási felső korhatárig számítják.

^{b)} A KSH Munkaerő-felmérése a 15–74 évesek gazdasági aktivitását vizsgálja.

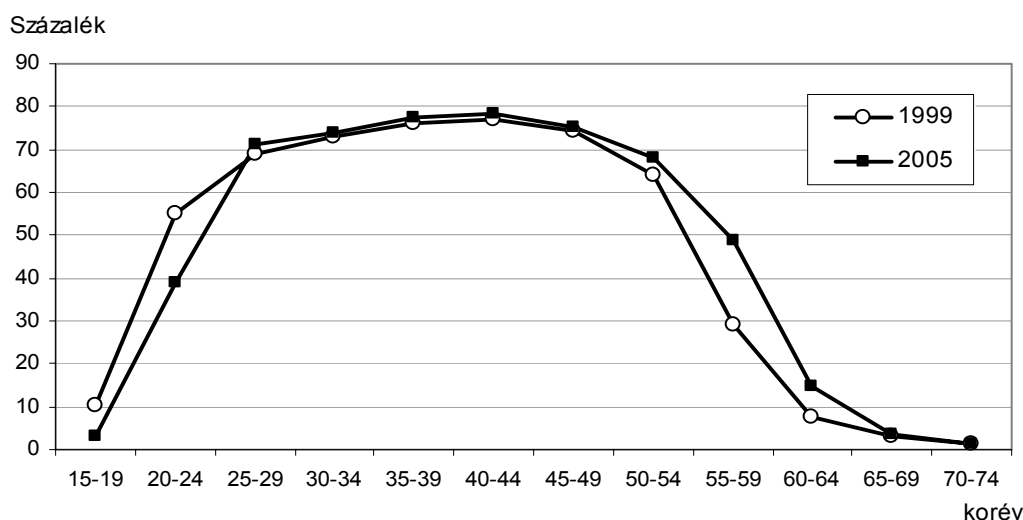
piacon, 200 ezerrel több, mint 1998-ban, amikor az aktivitási arány alacsonyabb, 51,4% volt. A gazdaságilag nem aktívak száma változatlanul magas, de a mintegy 3,5 millió fő a nyolc évvel korábbinál 280 ezerrel kevesebb.

A férfiak gazdasági aktivitása magasabb, mint a nőké, a különbség azonban 1998-tól napjainkig csökkent a nők gazdasági aktivitásának jelentősebb mértékű növekedése miatt.

A 15–24 évesek – különösen a kevésbé képzettek – az oktatásból kikerülve egyre nagyobb arányban munkanélküliként vannak jelen a munkaerő-piacon, a 25–29 éves férfiak és nők viszont ebben a korban alapozzák meg dolgozó éveiket, foglalkoztatási arányuk növekedett. A 30–34 évesek közül a nők jelentős hányada a késői gyermekvállalás miatt kikerült egy időre az aktívak köréből, foglalkoztatási arányuk csökkent, miközben munkanélküliségi rátájuk is alacsonyabb lett. Az ilyen korú férfiak foglalkoztatásban való részvétele viszont emelkedett 1999 óta. Valójában a 25 éven aluliak kitolják a munkába állás idejét, jelenleg kisebb hányaduk dolgozik, mint hét évvel ezelőtt. A 25 évesek és idősebbek között már magasabb a foglalkoztatási arány, mint korábban, főleg az idősebb korosztályok esetében, ugyanakkor alacsonyabb a munkanélküliségi rátájuk.

Míg országosan 1999-ben a 15-29 évesek foglalkoztatási aránya 46,2% volt, addig 2005-ben már csak 41,1%. Ugyanez az arány az 50 évesek és idősebbeknél növekedett 24,6%-ról 33,1%-ra a vizsgált időszakban.

Foglalkoztatási arány korévek szerint, 1999, 2005



A munkaerő-piaci részvételt minőségi ismérvek is befolyásolják, mint például iskolai végzettség, illetve képzettség. Ma a képzettek iránti igény egyre nagyobb, amit a fiatalok jobban ki tudnak elégíteni, mint az 50 év felettek. Mi sem bizonyítja ezt jobban, hogy 2005-ben a gazdaságilag aktívak egyötöde volt főiskolai, illetve egyetemi végzettségű, míg nyolc évvel korábban még csak 15,3%-a. Különösen az általános iskola 8. osztályát, illetve annál kevesebbet végzettek száma és aránya csökkent nagymértékben, 23,0%-ról 15,3%-ra.

A munkaerő-piaci részvétel, az aktivitás mértéke, a gazdaság éppen adott állapotán kívül számos más körülménytől is függ. Egyebek között a szervezett (bejelentett, adózó) gazdaság munkahelyteremtő képességétől. A bőséges munkahelykínálat ösztönzi az aktív álláskeresőket; a szűkös kínálat inaktivitásra készítet. 2005-ben 1,3 millió gazdasági szervezetet regisztráltak az országban, 200 ezerrel (18%-kal) többet, mint 1998-ban. Számuk évről-évre bővült, nyolc év alatt legnagyobb mértékben, több mint 30%-kal a társas

vállalkozásoké. 2005-ben a legnagyobb munkahelyteremtő régiók a közép-magyarországi, a nyugat- és dél-dunántúli térségek voltak, ahol a regisztrált vállalkozások 1000 lakosra jutó száma sorrendben 170, 118, 113. A külföldi érdekeltségű szervezetek száma kissé csökkent az elmúlt nyolc év során, ugyanakkor saját tőkéjük, illetve ebből a külföldi részesedésük is mintegy ötszörösére nőtt. A beruházások volumene szintén az ország központi régiójában és az észak-nyugati térségekben volt a legnagyobb, melyek döntő hányada a szolgáltatásban valósult meg, megteremtve az újabb elhelyezkedési lehetőségeket.

A közlekedési viszonyok, az úthálózat jellemzői úgyszintén befolyásolják a munkaerő-piaci helyzetet. Az autópályák, az első- és másodrendű utak, azaz a jó közlekedési feltételek fontos munkahelyteremtő tényezőknek számítanak. E tekintetben szintén az ország észak-nyugati régiói vannak helyzeti előnyben, mivel a legrégebbi autópálya, az M1-es köti össze a fővárost a nyugati országokkal. A munkaerő-piaci helyzetre visszahat a gazdasági fejlettségi mutató, a GDP nagysága. A megtermelt bruttó hazai termék volumene 2004-ben folyó áron 20 429,5 milliárd forint volt, kétszerese a hét évvel azelőttinek. A GDP-hez évek óta a legnagyobb arányban Közép-Magyarország járult hozzá, legutóbb 44,5%-kal, továbbá Közép- és Nyugat-Dunántúl 10,5, illetve 10,3%-kal. A szinte töretlen fejlődés e régiókban kedvezőbb munkaerő-helyzetet teremtett, amit az átlagnál magasabb foglalkoztatási arány és alacsonyabb munkanélküliségi ráta is tükröz.

1.2. Régiók közötti különbségek

A 15–74 éves népesség száma az elmúlt nyolc évben közel 80 ezerrel csökkent, miközben a korcsoportra jellemző **aktivitási arány 51,4%-ról 54,5%-ra** növekedett. Az országoshoz hasonlóan a dél-dunántúli, a dél-alföldi, továbbá a közép- és az észak-magyarországi régiókban is visszaesett az aktív korúak száma 2005-ben a kilencvenes évek utolsó éveivel képest, ugyanakkor az aktivitási ráta mindenütt magasabb lett. A gazdaságilag aktív népesség munkaerő-piaci jelenlétének legnagyobb növekedése (5,8 százalékpontos) a közép-magyarországi térségben, ezen belül is Budapesten (6,6 százalékpontos) következett be, de kiemelkedik a Közép-Dunántúl is, ahol 2005-ben 3,9 százalékponttal mértek nagyobb aktivitási arányt, mint 1998-ban.

A gazdasági aktivitás főbb jellemzői régiók szerint, 2005

Régiók	Foglalkoztatottak	Munkanélküliek	Gazdaságilag aktívak	Gazdaságilag nem aktívak	Aktivitási arány	Munkanélküliségi ráta	Foglalkoztatási ráta
	megoszlása, ország=100			az országos %-ában			
Közép-Magyarország	31,8	22,2	31,1	25,1	109,5	71,4	111,9
Közép-Dunántúl	11,8	10,2	11,7	10,4	105,1	87,2	106,2
Nyugat-Dunántúl	10,9	8,8	10,8	9,2	107,0	82,0	108,5
Dél-Dunántúl	9,1	11,2	9,2	10,3	94,8	121,7	93,2
Észak-Magyarország	10,7	16,4	11,1	14,0	89,6	146,8	86,3
Észak-Alföld	13,3	17,0	13,5	16,8	90,2	125,5	88,4
Dél-Alföld	12,5	14,3	12,6	14,2	94,8	113,0	93,8
Ország összesen	3 901,5 ^{a)}	303,9 ^{a)}	4 205,4 ^{a)}	3 517,1 ^{a)}	54,5 ^{b)}	7,2 ^{b)}	50,5 ^{b)}

a) 1000 fő. b) Arányszám, %.

Az országban a 15–74 évesek munkaerő-piaci jelenléte nemzetközi viszonylatban alacsony, országon belül pedig csak Közép-Magyarországon, Közép- és Nyugat-Dunántúlon volt magasabb az átlagosnál. Az előbbi két térségben szinte folyamatosan növekedett a gazdaságilag aktívak országon belüli hányada, a Nyugat-Dunántúlon viszont 2005-ben visszaesés mutatkozott – 2003 és 2004 éveket kivéve – a korábbiakhoz képest.

A **gazdaságilag nem aktívak** 2005. évi 3,5 milliós létszáma a nyolc évvel korábbihoz képest minden régióban csökkent kisebb-nagyobb mértékben, ami miatt és a növekvő aktivitás következtében nagyobb lett a különbség az aktívak és nem aktívak között az előbbiek javára. Országosan az inaktívak közel fele 15–64 éves volt, valamivel több, mint egynegyedük 15–24 éves és 25%-uk 65–74 éves. Ettől eltérően a közép-magyarországi és a nyugat-dunántúli régiókban a fiatalok aránya alacsonyabb, mint az időseké, ami azt feltételezi, hogy ezekben a térségekben foglalkoztatásuk megoldottabb, mint a többi helyen, különösen az Észak-Alföldön, illetve Észak Magyarországon.

Országosan a **foglalkoztatottak létszáma** 1999-ben még 3,1%-kal bővült az előző évhez képest, 2000-től 2002-ig a növekedés mérséklődött, 2004-ben viszont kismértékű csökkenés következett be, melyet 2005-ben stagnálás követett. A foglalkoztatási helyzet 1998-hoz viszonyított általános (kismértékű) javulásából az egyes régiók egyenlőtlenül profitáltak. Közép-Magyarországon és a Közép-Dunántúlon nyolc éve szinte töretlenül növekedett a foglalkoztatottak száma. Az előbbi térségben 10,5%-os volt a bővülés, a létszám megközelítette az 1 millió 240 ezer főt, az utóbbiban a 35,8 ezer fős növekedés mellett 2005-ben elérte a 460 ezer főt. **A foglalkoztatási arány** országosan 50,5% volt, 3,1 százalékponttal több, mint nyolc évvel korábban. Ezt mindkét régió felülmúlta sőt a közép-magyarországiiban már 1998-ban nagyobb mértékű volt a rátája, mint 2005-ben. A két térség foglalkoztatási szintje közötti különbség nőtt a Budapest központú régió kiugróan magas foglalkoztatása miatt. A mérőszám alapján a sorba Nyugat-Dunántúl zárkozott fel harmadikként, melytől lényegesen elmaradt a fennmaradó négy térség.

Észak-Alföldön 1998 és 2005 között a foglalkoztatottak száma 34,2 ezer fővel gyarapodott, de az időszak utolsó két évét erős visszaesés jellemezte. Foglalkoztatási rátája viszont Észak-Magyarország után a második legalacsonyabb volt a régiók között.

Nyugat- és Dél-Dunántúlon, valamint Észak-Magyarországon erősen ingadozott a foglalkoztatottak száma az elmúlt nyolc évben. Előbbiekben 2002-ig, illetve 2000-ig növekedett, ezt követően kisebb-nagyobb mértékben hol pozitív, hol negatív irányban változott a létszám. Az ország északi részében viszont csak az utóbbi két évben történt jelentős csökkenés. Foglalkoztatási rátájuk azonban nagyban különbözik egymástól, míg Nyugat-Dunántúl az ország második legmagasabb foglalkoztatású térsége, addig a másik két régiót alacsony, ezen belül az észak-magyarországit a legkisebb, 43,6%-os arány jellemzi.

Dél-Alföld az egyetlen olyan térség, ahol 1998-hoz viszonyítva csökkent – 9,2 ezer fővel – a dolgozói létszám. A visszaesés 2002-től kezdve folyamatos. A 47,4%-os foglalkoztatási ráta szintén alacsony foglalkoztatásról tanúskodik.

Hosszabb távon további szembetűnő változás a foglalkoztatási ráta életkor szerinti eltolódása. Mint ahogy már korábban elemeztük és ábráztuk, az utóbbi években a fiatal korúak kisebb (átlagosan 12,2%) arányban dolgoznak, mint a bázisidőszakban, ugyanakkor az idősebb korosztályoknál fordított a helyzet. Ez a trend minden régióra jellemző, csupán nagyságrendi különbségek vannak. A 15–24 évesek foglalkoztatási aránya az átlagosnál is nagyobb mértékben csökkent a nyugat- és dél-dunántúli, valamint a dél-alföldi térségekben, legkevésbé pedig a Közép-Magyarországon. Az idősebb korosztályokban a növekvő

munkavállalás elsősorban a fejlettebb régiókban mutatkozott, kivéve Nyugat-Dunántúlt, ahol alig volt változás nyolc év alatt. A Dél-Alföldön a kedvezőtlen folyamathoz az idősebbek egyre kisebb eséllyel történő munkavállalása is közrejátszott.

Jelentősen változott a foglalkoztatás ágazati szerkezete is. A mezőgazdaság nagyobb, az ipar kisebb létszámvesztése mellett elsősorban a szolgáltató ágazatokban figyelhető meg növekedés. Az agráriumban dolgozók aránya legnagyobb mértékben a hagyományos mezőgazdasági régiókban csökkent, a Dél-Alföldön 5,6, Észak-Alföldön 3,1 százalékponttal, valamint a Közép-Dunántúlon 2,9 százalékponttal. Ugyanakkor ezekben a térségekben az előbbi létszámcsökkenés szinte teljes mértékben az ipari foglalkoztatottak arányát növelte. Minden régióban nőtt a szolgáltatási ágazatok jelentősége, legnagyobb mértékben a Nyugat-Dunántúlon, Közép-Magyarországon és a Dél-Dunántúlon.

A munkaerő-felmérés nemzetközi összehasonlítás céljaira kialakított fogalmi rendszere szerint – a 15–74 éves népességet alapul véve – 2005-ben országosan éves átlagban 303,9 ezer fő minősült **munkanélkülinek**. Számuk az előző évhez képest 20%-kal emelkedett, mely része a 2002 óta tartó azonos irányú trendnek. Az állástalanok elmúlt évi felduzzadásának oka részint a 25–34 éves korosztályba tartozók arányának a növekedése, valamint az 50 évesnél idősebbek munkahelymegszűnése utáni kisebb esélye az újabb munkavállalásra, s ezzel összefüggésben a nyugdíjazás lehetőségének a csökkenése, illetve a munkanélküli-ellátó rendszer változása is.

2005-ben 7,2%-os **munkanélküliségi rátát** mértek, valamivel alacsonyabbat, mint 1998-ban. Átlag alatti arányokkal csak a közép-magyarországi, a közép- és a nyugat-dunántúli régiók rendelkeztek, a többi térséget azt meghaladó ráták jellemezték. Nyolc évvel korábban még a Dél-Alföldön is kedvezőbb volt a helyzet az országosnál. Ezt a térséget kivéve 1998-hoz képest mindenütt kisebb lett a munkanélküliségi ráta, annak ellenére, hogy az utóbbi két-három évben kisebb-nagyobb növekedés következett be.

2005-ben az összes álláskereső 22%-a volt 24 éven aluli, arányuk az előző évekhez képest csökkent. A fiatal álláskeresők hányada a legfejlettebb régióban és a Közép-Dunántúlon volt a legalacsonyabb, alig 20–20%, a legnagyobb foglalkoztatási gondokkal bíró észak-alföldi és észak-magyarországi térségekben viszont a 24, illetve 26%-ot is meghaladta. Ugyanakkor ez utóbbi helyeken a közép- és időskorú munkanélküliek aránya kisebb az átlagosnál (74–76%), valószínűleg az itteni gyakoribb korai nyugdíjazás miatt, míg a fejlett gazdaságú közép-magyarországi, közép- és nyugat-dunántúli régiókban az álláskeresők 80%-a ilyen korú.

A 24 évesek és fiatalabbak munkanélküliségi rátája 2005-ben 19,4% volt, szemben az 1998. évi 14,0%-kal. 2002 óta szinte minden évben növekedett e korosztályon belül a munkanélküliek aránya. Az előbbiekből következik, hogy a fiatalok munkanélküliségi rátája Észak-Magyarországon, az Észak-Alföldön és a Dél-Dunántúlon a legmagasabb, a Közép- és Nyugat-Dunántúlon a legalacsonyabb. A 25–64 évesekre számított mutató országos átlagban 1998-2002 között csökkent, 2003-tól növekedett, végül 2005-ben 6,2%-ot tett ki. Ennél kedvezőbb e korosztály rátája a közép-magyarországi, a közép- és a nyugat-dunántúli régiókban, ugyanakkor a fiatalokhoz hasonlóan a többi korosztályhoz tartozónak is Észak-Magyarországon a legrosszabb az elhelyezkedési esélye.

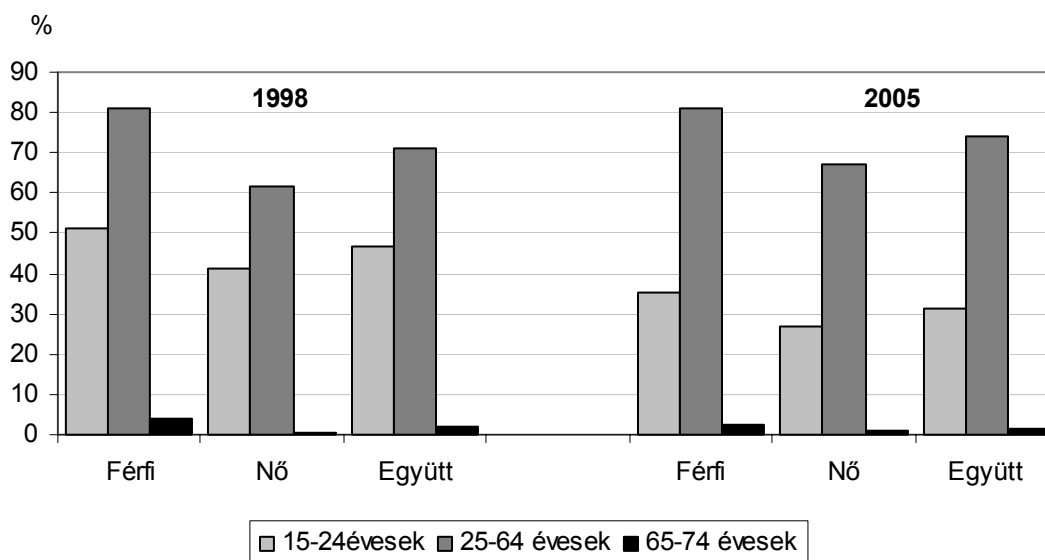
A munkanélküliek többsége 2005-ben is alacsony iskolai végzettséggel rendelkezett, 35,5%-ának szakmunkás, vagy szakiskolai bizonyítványa volt, háromtizede pedig csak az általános iskola 8 osztályát végezte el. Kedvezőtlen, hogy nyolc év alatt nőtt a magasabb iskolázottak aránya a munkanélküliek körében.

2. A nyugat-dunántúli régió munkaerő-piaci helyzete

2.1. A 15–74 éves népesség gazdasági aktivitása a régióban

Nyugat-Dunántúlon 2005-ben átlagosan a 15–74 éves népesség 58,3%-a volt jelen a munkaerő-piacon, arányuk 1,1 százalékponttal magasabb az előző évinél, ami elsődlegesen az idősök növekvő gazdasági aktivitási arányával magyarázható, mivel a jelzett korosztályba tartozók száma csökkent. 1998-ban és az elmúlt nyolc év során a 2002. évet kivéve mindenkor ennél alacsonyabb volt a gazdasági aktivitás. A vizsgált évek során az átlagosnál mindig kedvezőbben alakult a gazdaságilag aktív munkaerő-piaci részvétele, legutóbb a hét régió közül a Közép-Magyarország után itt volt a legmagasabb a mutató. Összességében az aktívák száma 452,3 ezer főt tett ki, melynek 43%-a Győr-Moson-Sopron, valamivel több, mint egynegyede Vas és háromtizede Zala megyei. A 15–74 éves népességhez viszonyított arányuk ez utóbbi két megyében közel 60%-os volt, Győr-Moson-Sopronban azonban csak 56,9%. Ez az érték a megye viszonylag magas foglalkoztatási rátájához képest alacsony, mely a gazdaságilag nem aktív népesség jelentős száma és kiugró hányada miatt alakult így.

Aktivitási ráta korcsoportok szerint, nemenként, 1998, 2005



A nyugat-dunántúli régióban a gazdasági aktivitás a fiataloknál csökkent, a 25–64 éveseknél viszont növekedett. A 65–74 évesek aktivitási rátája erős évenkénti ingadozást mutat, a két szélső évet tekintve kismértékben csökkent. 2005-ben a 15–24 évesek 31,2%-a, a nyolc évvel korábbanál 15,3 százalékponttal kisebb hányada dolgozott, vagy keresett munkát, ugyanakkor a 25–64 évesek korcsoportjába tartozók rátája az 1998. évi 71,2%-ról 74,0%-ra növekedett. A fiatal férfiak munkaerő-piaci részvételi aránya nagyobb mértékben esett vissza, mint az ilyen korú nőké, a közép- és időskorú férfiak aktivitási rátája tartósan 81% körüli volt, szemben a kortárs nők alacsonyabb, de növekvő arányával. A 65–74 éves férfiaknál csökkenés, a nőknél növekedés következett be 1998 óta.

2005-ben a régióban a gazdaságilag aktívák 94,1%-a foglalkoztatott, 5,9%-a munkanélküli volt, ugyanezek az arányok nyolc évvel ezelőtt 93,8 és 6,2%-ot mutattak. A foglalkoztatottak részaránya 2002-ben volt a legmagasabb, a munkanélkülieké viszont a

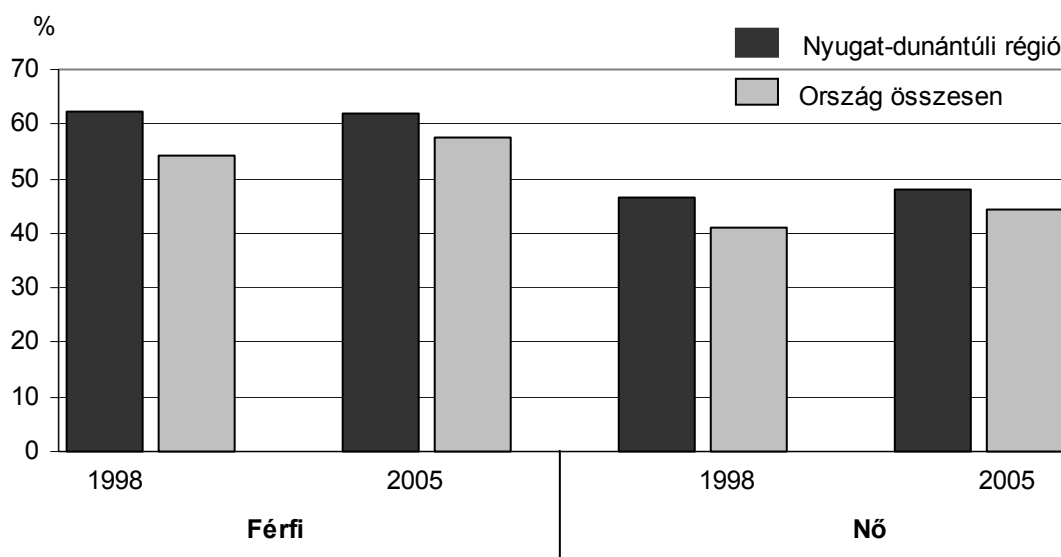
legalacsonyabb. A régió megyéi közül Győr-Moson-Sopronban volt a legkedvezőbb az aktív népesség összetétele. Országos viszonylatban a másik két megye is kedvező foglalkoztatási, illetve munkanélküliségi mutatókkal rendelkezik.

2.2. A foglalkoztatottak számának alakulása, főbb jellemzői a régióban

A nyugat-dunántúli régióban a vizsgált időszakban a 15–74 éves **foglalkoztatottak száma** éves átlagban 418,5 ezerről 425,5 ezer főre növekedett. A kezdeti létszámgyarapodást a 2003–2004 években jelentős csökkenés, majd 2005-től ismét emelkedés követte. Ez utóbbi létszámnövekedés azonban kisebb mértékű volt, így a foglalkoztatottak száma 2005-ben csak a 2003. évi átlagnak megfelelően alakult. Országosan hasonlóan változott a létszám.

A régióban – az országoshoz hasonló megoszlásban – 55%-uk férfi, 45%-uk nő volt. Az 1998 óta eltelt nyolc év alatt a nemek aránya kismértékben a nők javára változott, mivel számuk – a nyugdíjkorhatár emelése miatt – 3,9%-kal több lett, miközben a férfiaké nem változott.

Foglalkoztatási ráta nemek szerint, 1998, 2005



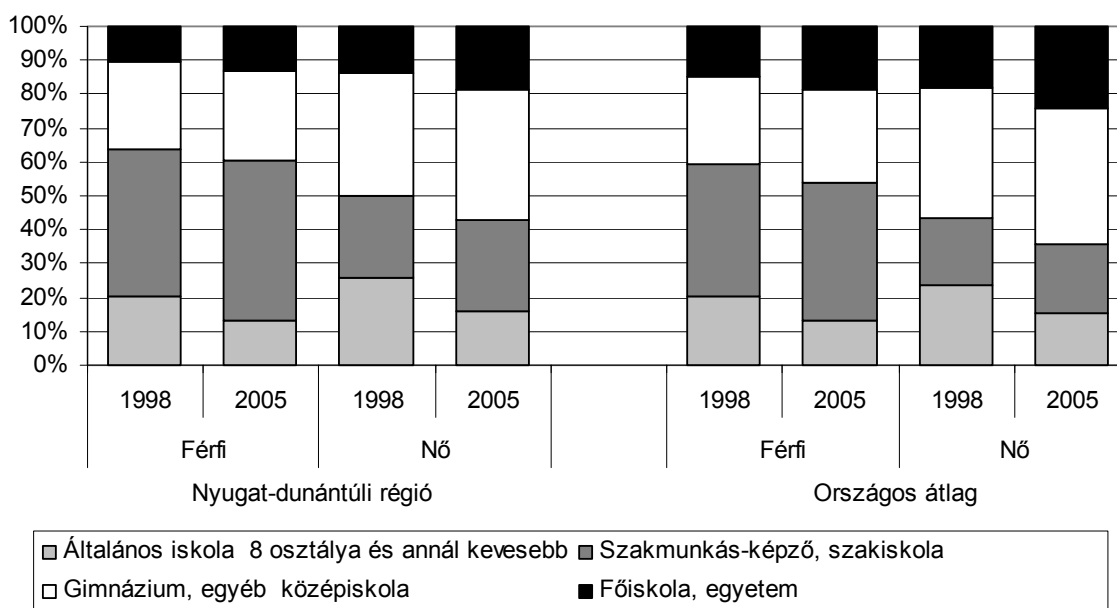
2005-ben a régió 15–74 éves népességének 54,8%-a, az országosnál 4,3 százalékponttal nagyobb hányada volt foglalkoztatott. Az elvárásoknak megfelelően a férfiak foglalkoztatási rátája nagyobb, mint a nőké. A különbség 2005-ben 14 százalékpont volt, mely a nők javuló mutatója miatt 2 százalékponttal csökkent a nyolc évvel korábbihoz képest.

A régióban a foglalkoztatottak száma Győr-Moson-Sopronban volt a legnagyobb, 185,9 ezer fő, a sort Zala, majd Vas követte. Az északi térségben a létszámigényes beruházások eredményeként 3,1%-kal nőtt, Zalában a nagyvállalkozások korábbi megszűnése utáni kis- és középvállalkozások gombamódon történő szaporodása miatt 5,2%-kal gyarapodott, Vasban viszont a jelentős foglalkoztató cégek sorozatos megszűnése miatt 4,2%-kal csökkent a létszám az 1998. évihez képest. A foglalkoztatási arány nem teljesen követte az előbbi rangsort. A változások következtében 2005-ben Zala megyében volt a legmagasabb a foglalkoztatási ráta, az 55,6%-os arány Budapest után a második

legjobb volt. Országos viszonylatban a másik két megyében is kedvezően alakult a foglalkoztatás, sőt a nyolc évet tekintve Vasban volt a legmagasabb és a legkiegyenlítettebb a mutató, míg a régió gazdaságilag legfejlettebb térségében, Győr-Moson-Sopronban különösen az utóbbi években alacsonyban alakult.

A nyugat-dunántúli régióban tavaly a 24 éves és fiatalabb foglalkoztatottak száma éves átlagban 34,5 ezer főt tett ki, mintegy 30 ezerrel kevesebbet, mint nyolc évvel azelőtt. Ebben a korcsoportban a nők állományvesztése volt a nagyobb mértékű, miután létszámuk felére csökkent. A foglalkoztatottak zömét kitevő 25–64 évesek viszont 37,3 ezerrel többen lettek, a gyarapodás a nőknél volt jelentősebb. A 65 év felettiiek száma és foglalkoztatási aránya a vizsgált időszak elején még alacsony volt, majd az ezredforduló éveiben kismértékben növekedett, 2002. évtől azonban a kezdeti időszaknak megfelelően alakult. Napjainkban a foglalkoztatás súlya egyre inkább a 25–64 éves korosztály vállára nehezedik, 2005-ben a korosztályba tartozók héttizede dolgozott, 1998-ban még csak valamivel több mint kétharmaduk. Ezzel párhuzamosan az egészen fiatalok jelenleg sokkal kisebb hányada vesz részt a foglalkoztatásban, mint nyolc évvel azelőtt.

A foglalkoztatottak megoszlása a legmagasabb iskolai végzettség szerint, nemenként, 1998, 2005



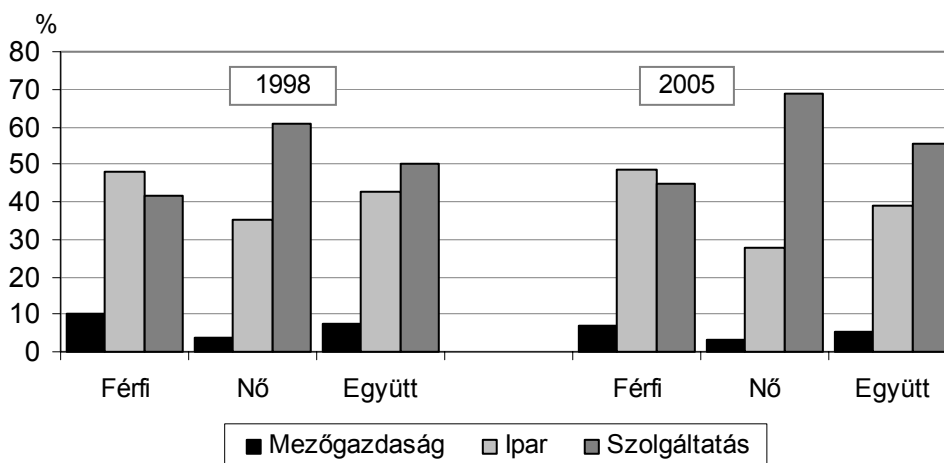
A régióban a foglalkoztatottak legnagyobb hányada, 37,9%-a szakmunkás, vagy szakiskolai végzettségű volt, 32,0%-a gimnáziumi, illetve egyéb középiskolai érettségivel rendelkezett 2005-ben. A két szélső végzettséget képviselők közül a főiskolai, vagy egyetemi oklevéllel rendelkezők aránya megközelítette a 16%-ot, de nem sokkal maradt el az általános iskola 8 osztályát végzettek hányada sem. A foglalkoztatott férfiak többsége (60,3%) alacsonyabb végzettségű, főleg szakmunkás, illetve szakiskolai bizonyítvánnyal rendelkezik, a nőknél viszont a magasabb végzettségűek vannak nagyobb arányban (57,3%). Az lakosság iskolázottsági szintjének alakulásához hasonlóan a foglalkoztatottaknál is tapasztalható, hogy hosszú távon csökkent a csak általános iskola 8 osztályát vagy ennél kevesebb osztályt végzettek száma, nőtt viszont az ennél magasabb végzettséggel rendelkezőké, legdinamikusabban a főiskolai, illetve egyetemi diplomásoké.

A nemzetgazdaságon belül a legnagyobb foglalkoztató a szolgáltatási szektor. Ez jellemezte már a kilencvenes évek végét is. Régióként nagyok a különbségek, 2005-ben a

Nyugat-Dunántúlon a foglalkoztatottak 55,5%-a dolgozott a szolgáltatásban, hányaduk az országosnál jóval kisebb, valamint a Közép-Dunántúl után itt volt a legalacsonyabb. A Nyugat-Dunántúlon az ipar jelentős munkaerő-felvevő, a foglalkoztatottak 39%-a itt helyezkedett el. A régiók közül csupán a közép-dunántúliban alakult hasonlóan a foglalkoztatás ágazonkénti szerkezete. Nyolc év távlatában az iparban volt a legnagyobb a létszámvesztés, 2005-ben több mint 11 ezerrel dolgoztak kevesebben, mint 1998-ban, a mezőgazdaságban közel 8 ezer fő volt a csökkenés. Ezzel szemben a szolgáltatásban 26,0 ezer fős gyarapodás történt.

A fejlett ipari régiókban, így a Nyugat-Dunántúlon is több férfi dolgozik az iparban, mint a szolgáltatási szektorban. 1989–2005 között az iparban dolgozó férfiak száma és aránya az összes foglalkoztatottból kismértékben, míg a szolgáltatásban dolgozóké 3 százalékponttal (6 500 fővel) nőtt. A mezőgazdaságban foglalkoztatott férfiak száma viszont jelentős mértékben (7 500 fővel) csökkent. A textilipari és élelmiszeripari ágak régióbeli leépülése elsősorban a nőket érintette, 2005-ben 11 800-zal kevesebben dolgoztak itt, mint 1998-ban. Ezzel szemben a szolgáltatásokban közel 20 000-el nőtt a létszámuk.

A foglalkoztatottak megoszlása összevont gazdasági ágak szerint nemenként a Nyugat-Dunántúlon, 1998, 2005



2.3. A munkanélküliség helyzete a régióban

A munkanélküliség alakulása a gazdaság egyik fokmérője, a munkanélküliek magas száma romló, alacsony számuk viszont erős, jól működő gazdaságról tanúskodik. A **munkaerő-felmérés adatai szerint** az ország régiói közül a nyugat-dunántúliban a legkevesebb az állástalanok száma és munkanélküliségi rátája az egyik legalacsonyabb. A térségben a vizsgált nyolc év során a bázisévben (1998-ban) volt a legtöbb munkanélküli, számuk 2005-ben valamivel alacsonyabban alakult, ekkor 26 800 főt tett ki, a köztes években eleinte csökkent, 2003. évtől pedig növekedett. A munkanélküliségi ráta is emelkedett, nagyobb mértékben, mint az országos átlag, de értéke még így is kisebb volt (5,9%) az országosnál (7,2%).

Az elmúlt nyolc év alatt megváltozott a régióban a **munkanélküliek nemenkénti összetétele**, a férfiak részaránya az 1998. évihez képest 6,7 százalékponttal 52%-ra esett vissza, a nőké – a könnyűipar jelentős létszámcsökkenése miatt – 48%-ra növekedett. A

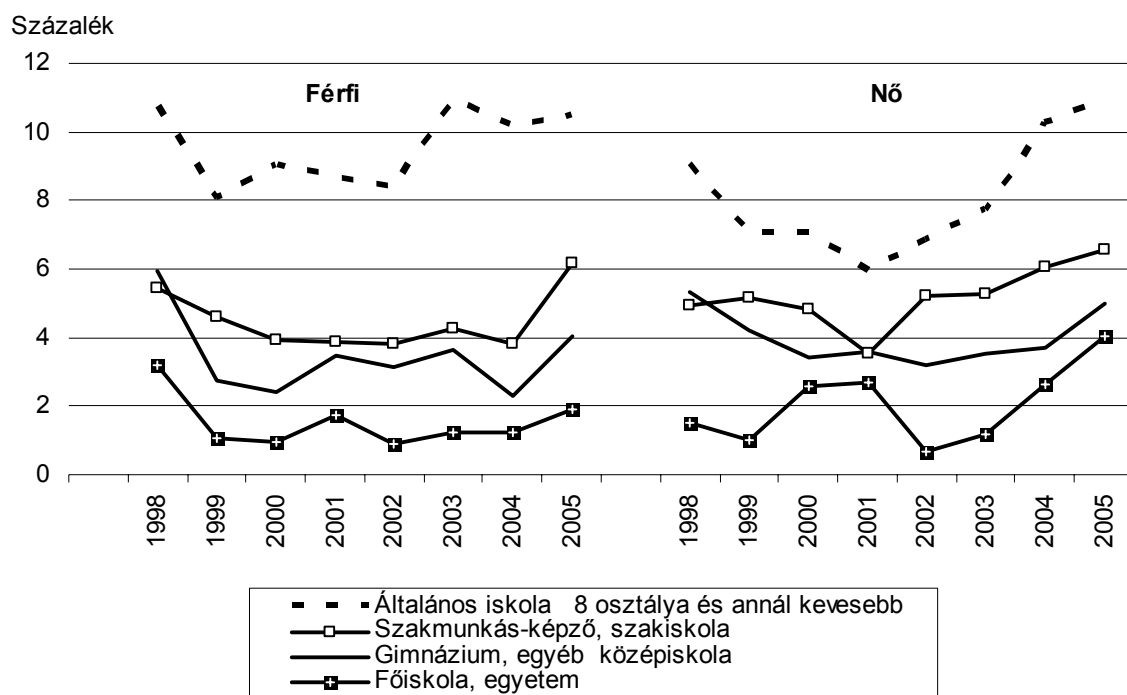
vizsgált időszakban 2003-ig mindkét nemhez tartozók száma csökkent, – ezen belül a férfiaké nagyobb mértékben – 2004. évtől viszont növekedett, de ekkor a nőké jobban.

A férfiak munkanélküliségi rátája a bázisévben még magasabb volt a nőkénel, azután azonban megfordult a helyzet és a nőknél mutatkozott magasabb munkanélküliség. Tavaly az állástalanok aránya a gazdaságilag aktívak közül a nőknél 6,2%, a férfiaknál 5,7% volt.

A **munkanélküliek korösszetétele** is változott a vizsgált évek során, a tanulás időbeli kitolódása miatti későbbi munkavállalás következtében a munkanélküliség egyre inkább a középkorosztályok irányába tolódott el. A régióban 2000-ben a nem dolgozók egynegyede volt 24 éves és annál fiatalabb, 74%-a 25–64 éves és 1%-a még ennél is idősebb. Nyolc évvel később, 2005-ben a fiatal állástalanok aránya közel egyötödére csökkent, a 25 éves és idősebbeké pedig négyötöd lett. Országosan hasonló tendencia érvényesült, csupán magasabb volt a 15–24 éves álláskereső aránya a vizsgált időszak kezdetén és végén egyaránt.

2005-ben a nyugat-dunántúli régióban a legtöbb munkanélküli, 9,7 ezer fő Vas megyében volt, számuk Zalában 8,7 ezer, Győr-Moson-Sopronban 8,4 ezer. Ehhez hasonlóan alakult a **munkanélküliségi ráta** is, az előbbi sorrend szerint 8,0, 6,4 és 4,3%. Az elmúlt évben a korábbi viszonylag alacsonyabb rátákat felülmúló munkanélküliség jellemezte mindhárom megyét.

Munkanélküliségi ráta a legmagasabb iskolai végzettség szerint, nemenként, a nyugat-dunántúli régióban

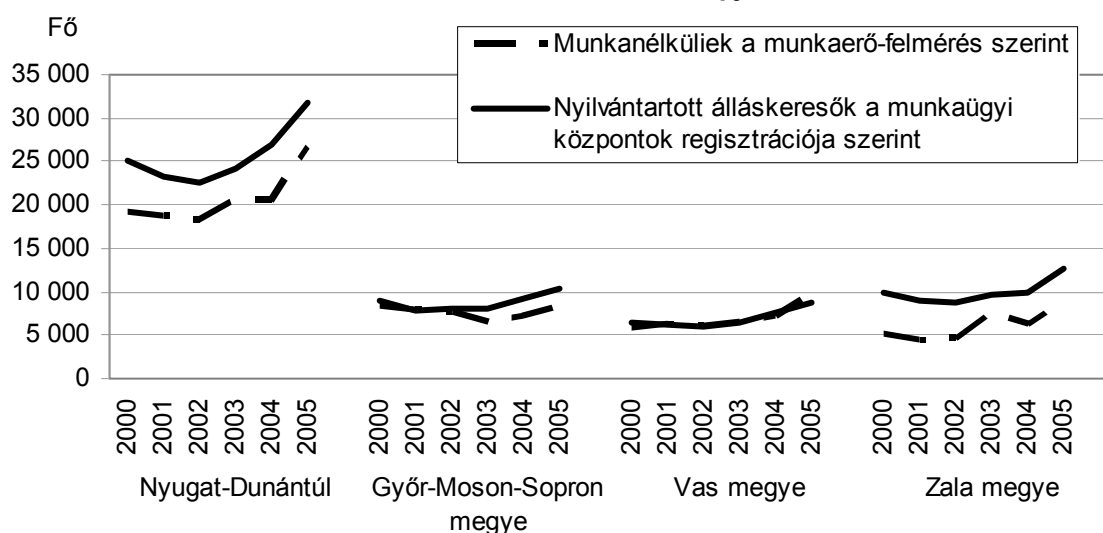


A régióban a munkanélküliek kvalifikáltabbak, mint az ország nagy részében, 32%-uk **legmagasabb iskolai végzettsége** középfokú vagy felsőfokú volt 2005-ben. Ennél nagyobb arányban csupán a közép-magyarországi és a dél-alföldi térségben kerestek munkát az érettségizettek, illetve a diplomások. Mindemellett a Nyugat-Dunántúlon magas még a szakiskolai, vagy szakmunkás végzettségű állástalanok hányada is, annak ellenére, hogy az utóbbi időben jelentős a szakmunkások iránti kereslet a munkáltatók részéről. A kereslet-kínálat közötti eltérést valószínűleg a már kitanult és a keresett szakmák különbözősége

okozza. A munkanélküliek elhelyezkedési esélyeit tovább rontja az a tény, hogy a férfiak 78, a nők 58%-a alacsony iskolázottságú (általános iskola 8 osztályát vagy annál kevesebb osztályt végeztek, illetve szakiskolai vagy szakmunkás bizonyítványuk van). A férfiak között az alacsonyabb végzettségűek aránya nagyobb az országos átlagnál, a magasabb végzettségűeké viszont kisebb annál, a nőknél pedig fordított a helyzet. A férfiaknál 2005-ben, a nőknél 2004–2005 között mindegyik végzettség esetében emelkedett a munkanélküliségi ráta.

A folyamatos munkavégzésből kikerülteknek az állam hosszabb–rövidebb ideig segítséget nyújt az újabb munkába álláshoz. Az álláskeresőket a Foglalkoztatási Hivatal regisztrálja, ahol meghatározott ideig támogatásban részesülnek, illetve egyéb módon segítenek visszakérülni a foglalkoztatásba. A hivatal munkaügyi központjai által regisztrált munkanélkülieket havi rendszerességgel veszik számba, többek között emiatt is tér el a számuk a munkaerő-felmérés adataitól. A módszertani különbözőség miatt a regisztráltak száma a több.

**A munkanélküliek számának alakulása a régióban
különböző számbavétel alapján**



A nyugat-dunántúli régióban 2005-ben éves átlagban mintegy 31,8 ezer **álláskeresőt (munkanélkülit) tartottak nyilván**, 26,4%-kal (6,7 ezer fővel) többet, mint hat évvel korábban. Létszámuk 2000–2002 között csökkent, 2003-tól minden évben nőtt, 2005-ben a legnagyobb mértékben. A növekedés Dél-Dunántúl után itt volt a legerőteljesebb az országban, ami csak részben magyarázható a korábbi alacsony munkanélküliségi szinttel. Régióon belül mindegyik megyében jelentősen emelkedett a számuk, leginkább Vasban (34,7%-kal), ahol egyébként a legkevesebb az álláskereső. Zalában regisztráltak viszont régióon belül a legtöbb munkanélkülit, ami az utóbbi év növekedésével magyarázható. Győr-Moson-Sopron megyében hat év alatt 17,3%-kal lett több munkanélküli.

A nyugat-dunántúli régióban nyilvántartott álláskeresők száma a legalacsonyabb a régiók között. A Dél-Alföldön közel dupláját, Észak-Magyarországon 2,7-szeresét, az Észak-Alföldön majdnem 3-szorosát regisztrálták. A bázisévhez képest mindenütt gyarapodott a számuk, kivéve a közép-magyarországi régiót, ahol 5,2%-os csökkenés következett be. Ebben a térségben nemcsak Budapest, de Pest megye is – a főváros közelsége miatt – a munkalehetőségek tárháza, ahol érthetően kevesebb az elhelyezkedési probléma.

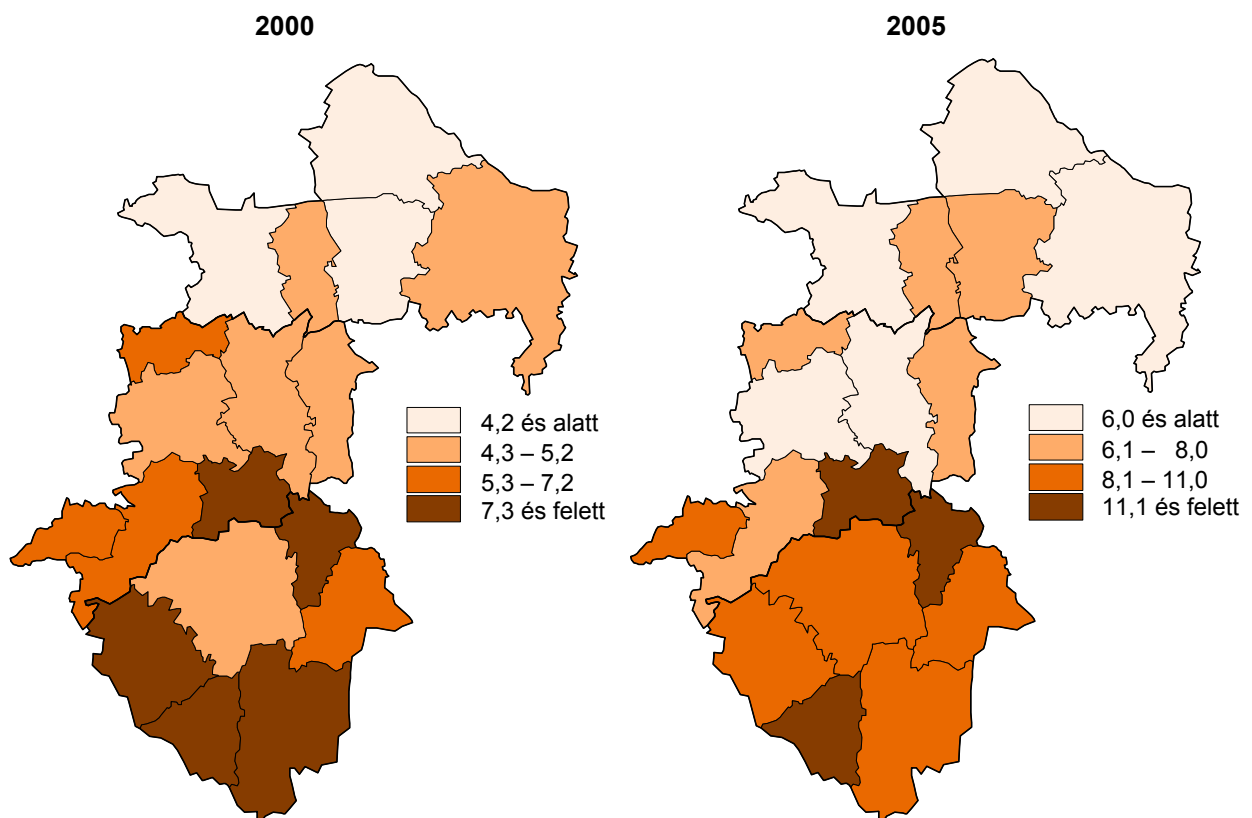
A nyugat-dunántúli térségben a **munkanélküliségi ráta a nyilvántartottak alapján** számítva is alacsony, 2005-ben 6,9% volt, a közép-magyarországi régió után a

legkedvezőbb. A három megye közül Győr-Moson-Sopronban az 5,4, Vasban a 6,8, és Zalában a 9,3%-os munkanélküliségi szint az elmúlt hat év jelentős emelkedésének az eredménye, mely az utóbbi megyében volt a legnagyobb mértékű.

A munkanélküliség elsősorban egyéni probléma, de gazdasági szempontból is nagy a jelentősége. Területi vonatkozásban a kisebb területi egységeknél jobban kimutathatók az anomáliák, melyek végeredményben meghatározzák egy-egy régió munkaerő-piaci helyzetét. A munkaügyi kirendeltségek vonzaskörzete alapján, melyek nagyjából a statisztikai kistérségekhez hasonlóan kerültek kialakításra, még árnyaltabb a kép. Kirendeltségek szerint az álláskeresők számát az elmúlt hat évben az általánosan érvényesülő emelkedő szint jellemezte, 2005-ben szinte mindenütt többet regisztráltak, mint hat évvel korábban. A növekedés az utóbbi egy-két évben volt inkább jellemző.

A **kirendeltségek** közül a megyeszékhelyek kiterjedt vonzaskörzeteiben a munkanélküliségi ráta a saját megyéjük munkaerő viszonyaihoz képest kedvezőbben alakult, a győriben 4,9%, a szombathelyiben 5,4%, a zalaegerszegiben 8,3% volt 2005. decemberében. A sűrű, kis lélekszámú településszerkezettel rendelkező vasi, zalai és Győr-Moson-Sopron megye déli részét magába foglaló kirendeltségek adatai magas munkanélküliséget mutatnak. 2005-ben ez utóbbi helyen legrosszabb helyzetben a kapuvári és csornai kirendeltség volt, munkanélküliségi rátájuk 7,6, illetve 6,5%-os. A másik két megyében a szentgotthárdi (10,4%), a vasvári (11,8%), a lenti (10,4%), a nagykanizsai (11,0%), a zalaszentgróti (12,2%) és a letenyei (15,0%) kirendeltségekben 10%-ot meghaladó volt a munkanélküliek száma a gazdaságilag aktív keresőkhöz képest. A vizsgált időszakban mindenütt magasabb lett a ráta, a legnagyobb emelkedés 2000 decemberéhez képest a korábban is hátrányos helyzetű és magas munkanélküliségű területeket sújtotta.

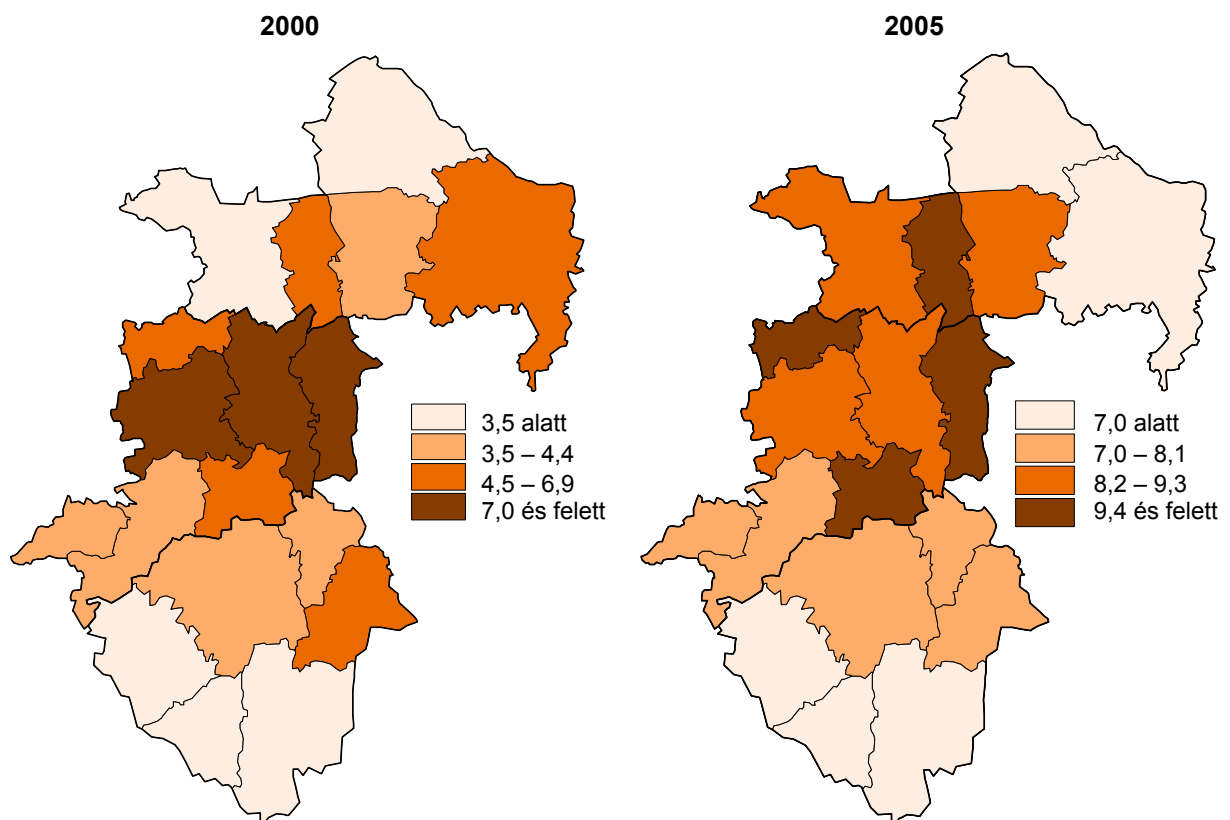
Munkanélküliségi ráta a régióban kirendeltségenként, decemberben, %



Kiemelt figyelem kíséri a **pályakezdők** elhelyezkedését. A pályakezdő álláskeresők éves átlagos száma 2005-ben a nyugat-dunántúli régióban mintegy 2 500 főt tett ki, számuk hat év alatt közel megduplázódott. A legnagyobb növekedés az utóbbi egy évben történt, ekkor 38,9%-kal regisztráltak többet, mint egy évvel korábban. A régiók közül az eddig legalacsonyabb munkanélküliségű Nyugat-Dunántúlon növekedett a legnagyobb mértékben a számuk 2000-hez képest, míg az országban átlagosan csak 57,0%-kal. Mindhárom megye álláskereső fiataljainak a száma nagyon megugrott, Vas és Zala megyében több mint kétszeresére, Győr-Moson-Sopron megyében pedig 72,6%-kal.

A településszerkezettel és a gazdálkodó szervezetek térbeli eloszlásával összefüggésben a fiatalok esélye a nagy városok közelében kedvezőbb, emiatt az aprófalvakat magába foglaló kirendeltségeken a regisztrált álláskereső pályakezdők aránya elvileg a hátrányos helyzettel összefüggésben magasabb lenne, de valójában az előregedő népesség miatt kevesebb az olyan fiatal, aki abban a körzetben keresne munkát. Emiatt fordult elő az a jelenség, hogy a pályakezdő állástalanok aránya nem a legmagasabb munkanélküliséget mérő kirendeltségeken a legnagyobb.

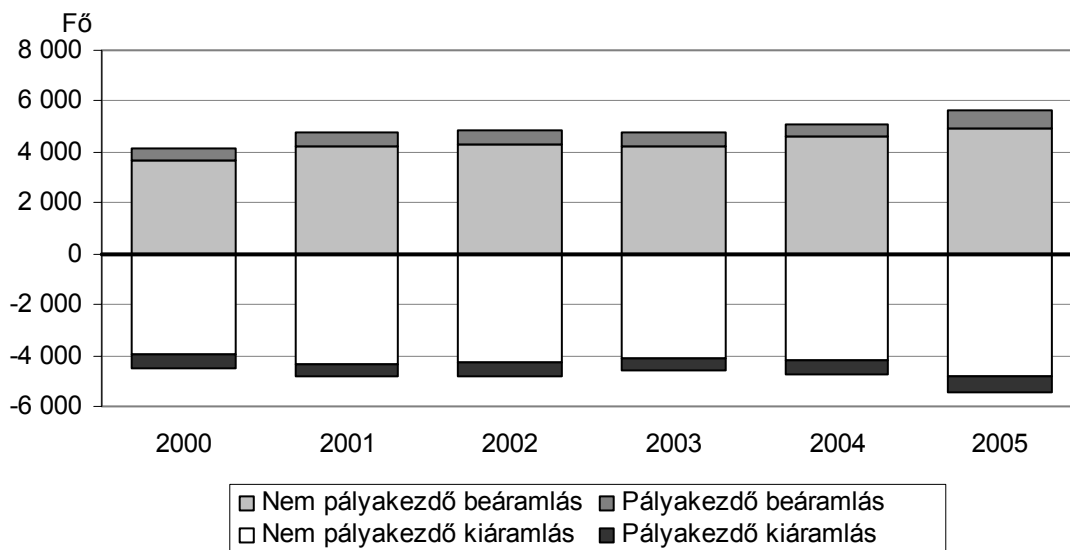
Pályakezdő munkanélküliek aránya az összes álláskeresőből kirendeltségenként, decemberben, %



A Foglalkoztatási Hivatal adatai szerint 2005-ben a régióban az álláskeresők közül a nyilvántartási rendszerbe több, mint 5 600-an kerültek be éves átlagban, miközben csak 5 400-an kerültek ki onnan. Ez az áramlási folyamat 2000 óta elég hullámzó, a belépőknél 2001-ben, 2004-ben és 2005-ben volt jelentős növekedés, a kilépőknél pedig 2001-ben és az elmúlt évben. Emiatt a vizsgált időszak elején még többen kerültek ki a nyilvántartásból, mint ahányan állástalanokká váltak, az utóbbi években azonban megfordult az áramlás

iránya. 2005-ben a többi régióhoz képest a nyugat-dunántúliban nőtt a legnagyobb mértékben, 35,4%-kal a regisztrációs rendszerbe belépő álláskeresők száma, és az onnan kilépőké is (21,1%-kal), ami az átlaghoz képest jelentős mozgást sejtet a régió munkaerő-piacán. A munkanélküliek cserélődési folyamatát a tartósan, egy éven túli munkanélküliek az utóbbi években visszafogták, számuk és a regisztrált álláskeresőkhöz viszonyított arányuk 2003 óta emelkedik. 2005-ben mintegy 5 260 fő tartós munkanélküli szerepelt a régió nyilvántartásában, a regisztráltakhoz viszonyított aránya, 16,5% volt, kevesebb, mint 2000-ben. A rendszerbe be- és kikerülők számának alakulása a régió belül Vas és Zala megyékben a régiós trend szerinti, Győr-Moson-Sopronban viszont alig tér el a kétirányú mozgásban résztvevők száma. Az áramlási folyamatban a pályakezdők száma is növekvő és egyre több fiatal kerül nyilvántartásba, mint ahány munkát talál. A tartósan állástalanok száma és aránya Zalában a legtöbb, a 2 560 fő a regisztráltak egyötödét tette ki 2005-ben. Legalacsonyabb az arányuk a régió északi megyéjében.

Az álláskeresők nyilvántartásába be- és kilépők számának alakulása a régióban



3. A munkaerő-piac keresleti, illetve kínálati oldalának jellemzői, a munkaerő-forgalom a régióban

A Foglalkoztatási Hivatal adatai szerint 2005 decemberében mintegy 3 500 **bejelentett betöltetlen álláshely** állt rendelkezésre a nyugat-dunántúli régióban, kevesebb, mint az előző évek hasonló időszakában. Az összes üres állás 44%-a Győr-Moson-Sopron megyében, 28,6%-a Vas, 27,2%-a pedig Zala megyében volt. Kirendeltségenként nagyon különbözően alakult a betöltetlen helyek száma, általában a nagyobb városok körzetében volt több, mivel a felkínált álláshelyek száma is nagyobb volt ezekben a körzetekben. 2005 decemberében egy üres álláshelyre átlagosan 9 álláskereső jutott a régióban, ezen belül Győr-Moson-Sopron megyében a legkevesebb, átlagosan 6 fő, Zala megyében a legtöbb, 14 fő. Az egyes kirendeltségek munkahelykínálatát nagyban befolyásolja a térség gazdasági szervezeteinek száma, ezért az aprófalvas körzetekben egy-egy üres álláshelyre lényegesen több munkanélküli jut.

A **KSH munkaerő-felmérése alapján** az utóbbi években (2002–2004 között) a **munkába lépők**, illetve a munkahelyet változtatók száma évente átlagosan 46 700 főt tett ki a nyugat-dunántúli régióban. A legtöbb belépés 2003-ban volt, számuk meghaladta a 48 ezret. Az ország nyugati térségében is tapasztalható a munkahely-megszűnések szaporodása miatt kialakult magasabb kilépésszám, mely többnyire meghaladta a belépők számát. Legutóbb, 2003-ban még közel azonos volt a kilépések és a belépések száma. Az országban történt munkaerő-forgalom mintegy egytizede zajlott a nyugat-dunántúli régióban, arányuk az évek során alig változott. Országosan a 470–490 ezres kilépőszámmal szemben 440–470 ezer belépő állt, a régiók közül csupán a legtöbb munkahelyet kínáló Közép-Magyarországon, valamint a dél-alföldi régióban haladta meg a belépők száma a kilépőkét. 2004-ben a Nyugat-Dunántúlon 12,7%-kal több volt a munkahelyet elhagyók, illetve változtatók száma, mint a munkába állóké.

Legutóbb a belépők legnagyobb hányada (háromtizede) a 30–39 évesek korosztályába tartozott, hasonlóan a többi régióhoz, kivéve a dél-alföldit, ahol a 25–29 évesek elhelyezkedése volt a leggyakoribb. Korábban viszont a 40–54 évesek változtattak legnagyobb számban munkát és léptek be másik munkahelyre. A szélső korosztályokban, a 15–19 évesek, illetve az 55 évesnél idősebbek esetében alacsony a munkaerő-forgalom, az előbbieknél még a megfelelő iskolai végzettség hiánya miatt, míg a nyugdíjas korhoz közel állóknál az elhelyezkedési lehetőségek beszűkülése következtében mindössze 3–3% körüli volt a munkahelyre történő belépések aránya.

A **munkából kilépők** legnagyobb hányadát a 25–54 évesek tették ki. Régiók között nincs nagy különbség, a közép-magyarországi és az észak-alföldi régiókban van némi eltolódás a fiatalabb korcsoport irányába. 25 éves kor alatt a munkavállalók még leginkább munkát keresnek, – növelve a belépők számát – a kilépések száma elsősorban a jobb munkahely keresése kapcsán bővül, ám ez a munkaerő-forgalomban kisebb súllyal szerepel. A régióban 24 éves korig a kilépők száma kisebb a belépőkénél, 25 éves kor felett már a kilépők vannak túlsúlyban. A különbséget az életkor előrehaladtával egyre nő a kilépők javára.

4. Az álláskeresők támogatása

A munkaerő-piaci helyzetet a munkanélkülieknek nyújtott ellátások, a foglalkoztatásuk elősegítését szorgalmazó programok és nem utolsósorban a munkáltatók által igénybe vehető támogatási formák is fémjelzik. A munkahelyről kikerülteket a megyei munkaügyi központoknál veszik nyilvántartásba, és ezzel bekerülnek egy törvényileg szabályozott ellátó rendszerbe. A támogatás leggyakoribb formája az álláskeresési járadék, korábban munkanélküli járadék, melyet legtovább 9 hónapig folyósítanak. Összege részben a korábbi munkából származó átlagkereset, részben a mindenkori minimálbér függvénye. A nyugdíj előtt álló munkanélkülieknek álláskeresési segélyt folyósíthatnak. Emellett van lehetőség rendszeres szociális segély nyújtására is a rászorultak esetében. 2005-ben a **különböző támogatásban részesülők záró létszámának átlagos száma** a nyugat-dunántúli régióban összesen 13 700 főt tett ki, az országos 12,3%-át. A 2000. évihez képest számuk és országoshoz viszonyított arányuk kismértékben növekedett. 2005-ben éves átlagban a nyilvántartásba vett álláskeresők közül a támogatottak aránya a nyugat-dunántúli régióban 43% volt, a közép-magyarországi régió után a legtöbb az országban. A támogatás formáinak szinte mindegyike korábbi munkaviszonyt feltételez, valószínű emiatt alacsonyabb az ellátottak aránya a magas munkanélküliségű régiókban, illetve megyékben. A Nyugat-

Dunántúlon Győr-Moson-Sopron megyében minden második álláskereső bekerült a támogatottak közé, mely országos viszonylatban is a legkedvezőbb. Vas megyében hányaduk 43, Zalában 37% körüli volt 2005-ben. Az álláskeresők valamilyen formájú támogatása az előző években nagyobb arányokat érintett, de az ellátási rendszerek törvényi szabályozásának időközbeni megváltozása miatt az adatok nem teljesen hasonlíthatók össze.

Számos foglalkoztatáspolitikai eszköz is a nyilvántartott álláskeresők rendelkezésére áll. Ezek többek között a különböző képzések, átképzések, közhasznú foglalkoztatás, utazási költségtérítés, vállalkozóvá válás támogatása, bértámogatás, pályakezdők munkatapasztalat szerzésének támogatása, stb.. Az **aktív eszközzel támogatottak** száma általában kevesebb az ellátásban részt vevőkénél, sok támogatást pályázat útján nyernek el a munkaügyi központok, emiatt a foglalkoztatáspolitikai eszközök típusai és a részt vevők száma nem egységes megyénként.

TÁBLÁZATOK

Táblák címjegyzéke

	Oldal
A KSH LAKOSSÁGI MUNKAERŐ FELMÉRÉS ADATAI	
1.1. A 15-74 éves népesség gazdasági aktivitása és foglalkoztatási jellemzői régiónként, 1998–2005 Összesen.....	25
1.2. A 15-74 éves népesség gazdasági aktivitása és foglalkoztatási jellemzői régiónként, 1998–2005 Férfi.....	27
1.3. A 15-74 éves népesség gazdasági aktivitása és foglalkoztatási jellemzői régiónként, 1998–2005 Nő.....	29
2.1. A 15-74 éves népesség gazdasági aktivitása és foglalkoztatási jellemzői a Nyugat-Dunántúlon, 1998-2005 Összes.....	31
2.2. Gazdasági aktivitás korcsoportok szerint a Nyugat-Dunántúlon 1998–2005 Összesen.....	32
2.3. Gazdasági aktivitás korcsoportok szerint a Nyugat-Dunántúlon 1998–2005 Férfi.....	33
2.4. Gazdasági aktivitás korcsoportok szerint a Nyugat-Dunántúlon 1998–2005 Nő.....	34
2.5. A gazdaságilag nem aktív népesség száma és megoszlása a Nyugat-Dunántúlon, 1998-2005	35
2.6. Foglalkoztatottság korcsoportok szerint a Nyugat-Dunántúlon 1998-2005, Összesen.....	36
2.7. Foglalkoztatottság korcsoportok szerint a Nyugat-Dunántúlon 1998-2005, Férfi.....	37
2.8. Foglalkoztatottság korcsoportok szerint a Nyugat-Dunántúlon 1998-2005, Nő.....	38
2.9. A foglalkoztatottak száma és megoszlása szektorok szerint, nemenként a nyugat-dunántúli régióban, 1998-2005.....	39
2.10. Munkanélküliség korcsoportok szerint a Nyugat-Dunántúlon 1998-2005, Összesen.....	40
2.11. Munkanélküliség korcsoportok szerint a Nyugat-Dunántúlon 1998-2005, Férfi.....	41
2.12. Munkanélküliség korcsoportok szerint a Nyugat-Dunántúlon 1998-2005, Nő.....	42
A FOGLALKOZTATÁSI HIVATAL ADATAI	
3.1. Nyilvántartott álláskeresők (munkanélküliek) száma, 2000-2005.....	43
3.2. Munkanélküliségi ráta régiónként, %, 2000-2005.....	43
3.3. Pályakezdő álláskeresők (munkanélküliek) száma, 2000-2005.....	44
3.4. Pályakezdők aránya a nyilvántartott álláskeresőkből, %, 2000-2005.....	44
3.5. A belépő álláskeresők (munkanélküliek) száma, 2000-2005.....	45
3.6. A kilépő álláskeresők (munkanélküliek) száma, 2000-2005.....	45
3.7. A belépő pályakezdő álláskeresők száma, 2000-2005.....	46
3.8. A kilépő pályakezdő álláskeresők száma, 2000-2005.....	46

A KSH LAKOSSÁGI MUNKAERŐ FELMÉRÉS ADATAI

1.1. A 15-74 éves népesség gazdasági aktivitása és foglalkoztatási jellemzői régióként 1998-2005

Összesen

Régiók	Gazdasá- gilag aktívak	Gazdasá- gilag nem aktívak	Aktivitási arány %	Foglalkoz- tatottak	Munka- nélküliek	Foglalkoz- tatási arány %	Munka- nélküliségi ráta %
	1000 fő			1000 fő			
1998							
Közép-Magyarország	1 188,3	1 020,7	53,8	1 120,7	67,6	50,7	5,7
Közép-Dunántúl	454,4	398,5	53,3	423,7	30,7	49,7	6,8
Nyugat-Dunántúl	446,0	325,8	57,8	418,5	27,5	54,2	6,2
Dél-Dunántúl	383,5	383,2	50,0	347,4	36,1	45,3	9,4
Észak-Magyarország	460,3	525,5	46,7	405,0	55,3	41,1	12,0
Észak-Alföld	542,4	625,6	46,4	483,2	59,2	41,4	10,9
Dél-Alföld	534,7	513,4	51,0	497,1	37,6	47,4	7,0
Ország összesen	4 009,6	3 792,7	51,4	3 695,6	314,0	47,4	7,8
1999							
Közép-Magyarország	1 221,7	981,5	55,5	1 158,2	63,5	52,6	5,2
Közép-Dunántúl	470,2	382,3	55,2	441,7	28,5	51,8	6,1
Nyugat-Dunántúl	447,7	323,7	58,0	427,7	20,0	55,4	4,5
Dél-Dunántúl	386,5	378,9	50,5	354,8	31,7	46,4	8,2
Észak-Magyarország	472,6	510,8	48,1	418,3	54,3	42,5	11,5
Észak-Alföld	560,9	605,3	48,1	504,3	56,6	43,2	10,1
Dél-Alföld	535,0	510,6	51,2	504,3	30,7	48,2	5,7
Ország összesen	4 094,6	3 693,1	52,6	3 809,3	285,3	48,9	7,0
2000							
Közép-Magyarország	1 237,3	958,3	56,4	1 172,9	64,4	53,4	5,2
Közép-Dunántúl	469,0	385,1	54,9	446,3	22,7	52,3	4,8
Nyugat-Dunántúl	450,3	321,7	58,3	431,3	19,0	55,9	4,2
Dél-Dunántúl	388,8	375,8	50,9	358,4	30,4	46,9	7,8
Észak-Magyarország	477,6	504,9	48,6	429,6	48,0	43,7	10,1
Észak-Alföld	560,4	606,0	48,0	508,9	51,5	43,6	9,2
Dél-Alföld	536,5	507,8	51,4	508,8	27,7	48,7	5,2
Ország összesen	4 119,9	3 659,6	53,0	3 856,2	263,7	49,6	6,4
2001							
Közép-Magyarország	1 230,7	959,4	56,2	1 177,6	53,1	53,8	4,3
Közép-Dunántúl	471,8	385,2	55,1	451,3	20,5	52,7	4,3
Nyugat-Dunántúl	448,7	323,9	58,1	430,1	18,6	55,7	4,1
Dél-Dunántúl	382,9	380,5	50,2	353,3	29,6	46,3	7,7
Észak-Magyarország	468,5	511,8	47,8	428,9	39,6	43,8	8,5
Észak-Alföld	559,6	607,3	48,0	516,1	43,5	44,2	7,8
Dél-Alföld	540,2	501,9	51,8	511,0	29,2	49,0	5,4
Ország összesen	4 102,4	3 670,0	52,8	3 868,3	234,1	49,8	5,7

**1.1. A 15-74 éves népesség gazdasági aktivitása
és foglalkoztatási jellemzői régióként
1998-2005**

Összesen (folytatás)

Régiók	Gazdasági- lag aktívák	Gazdasági- lag nem aktívák	Aktivitási arány %	Foglalkoz- tatottak	Munka- nélküliek	Foglalkoz- tatási arány %	Munka- nélküliségi ráta %
	1000 fő			1000 fő			
2002							
Közép-Magyarország	1 238,5	950,2	56,6	1 189,6	48,9	54,4	3,9
Közép-Dunántúl	480,9	378,2	56,0	456,8	24,1	53,2	5,0
Nyugat-Dunántúl	454,7	318,5	58,8	436,4	18,3	56,4	4,0
Dél-Dunántúl	378,4	382,5	49,7	348,6	29,8	45,8	7,9
Észak-Magyarország	471,9	504,6	48,3	430,3	41,6	44,1	8,8
Észak-Alföld	555,5	610,0	47,7	512,2	43,3	43,9	7,8
Dél-Alföld	529,5	508,8	51,0	496,7	32,8	47,8	6,2
Ország összesen	4 109,4	3 652,8	52,9	3 870,6	238,8	49,9	5,8
2003							
Közép-Magyarország	1 256,3	930,1	57,5	1 205,6	50,7	55,1	4,0
Közép-Dunántúl	498,9	361,5	58,0	476,0	22,9	55,3	4,6
Nyugat-Dunántúl	446,4	326,9	57,7	425,9	20,5	55,1	4,6
Dél-Dunántúl	388,7	368,8	51,3	357,9	30,8	47,2	7,9
Észak-Magyarország	484,3	487,3	49,8	437,3	47,0	45,0	9,7
Észak-Alföld	572,7	590,0	49,3	534,0	38,7	45,9	6,8
Dél-Alföld	519,1	513,9	50,3	485,2	33,9	47,0	6,5
Ország összesen	4 166,4	3 578,5	53,8	3 921,9	244,5	50,6	5,9
2004							
Közép-Magyarország	1 284,6	891,7	59,0	1 226,3	58,3	56,3	4,5
Közép-Dunántúl	482,3	365,6	56,9	455,3	27,0	53,7	5,6
Nyugat-Dunántúl	445,2	333,3	57,2	424,6	20,6	54,5	4,6
Dél-Dunántúl	378,4	377,1	50,1	350,9	27,5	46,4	7,3
Észak-Magyarország	477,3	490,0	49,3	431,1	46,2	44,6	9,7
Észak-Alföld	564,1	598,6	48,5	523,5	40,6	45,0	7,2
Dél-Alföld	521,4	511,6	50,5	488,7	32,7	47,3	6,3
Ország összesen	4 153,3	3 567,9	53,8	3 900,4	252,9	50,5	6,1
2005							
Közép-Magyarország	1 306,3	884,5	59,6	1 238,9	67,4	56,6	5,2
Közép-Dunántúl	490,4	366,2	57,2	459,5	30,9	53,6	6,3
Nyugat-Dunántúl	452,3	323,8	58,3	425,5	26,8	54,8	5,9
Dél-Dunántúl	387,7	363,0	51,6	353,6	34,1	47,1	8,8
Észak-Magyarország	468,4	492,0	48,8	418,7	49,7	43,6	10,6
Észak-Alföld	569,0	589,5	49,1	517,4	51,6	44,7	9,1
Dél-Alföld	531,3	498,1	51,6	487,9	43,4	47,4	8,2
Ország összesen	4 205,4	3 517,1	54,5	3 901,5	303,9	50,5	7,2

**1.2. A 15-74 éves népesség gazdasági aktivitása
és foglalkoztatási jellemzői régióként
1998-2005**

Férfi

Régiók	Gazdasági- lag aktívák	Gazdasági- lag nem aktívák	Aktivitási arány %	Foglalkoz- tatottak	Munka- nélküliek	Foglalkoz- tatási arány %	Munka- nélküliségi ráta %
	1000 fő			1000 fő			
1998							
Közép-Magyarország	628,7	400,7	61,1	590,5	38,2	57,4	6,1
Közép-Dunántúl	255,0	157,2	61,9	237,7	17,3	57,7	6,8
Nyugat-Dunántúl	249,7	124,3	66,8	233,5	16,2	62,4	6,5
Dél-Dunántúl	211,2	155,8	57,5	189,2	22,0	51,6	10,4
Észak-Magyarország	259,3	212,5	55,0	224,4	34,9	47,6	13,5
Észak-Alföld	307,4	256,4	54,5	269,9	37,5	47,9	12,2
Dél-Alföld	300,4	200,1	60,0	277,8	22,6	55,5	7,5
Ország összesen	2 211,7	1 507,0	59,5	2 023,0	188,7	54,4	8,5
1999							
Közép-Magyarország	652,0	376,0	63,4	615,5	36,5	59,9	5,6
Közép-Dunántúl	260,2	151,0	63,3	243,5	16,7	59,2	6,4
Nyugat-Dunántúl	248,4	125,1	66,5	237,6	10,8	63,6	4,3
Dél-Dunántúl	210,8	155,4	57,6	192,1	18,7	52,5	8,9
Észak- Magyarország	265,3	204,9	56,4	233,4	31,9	49,6	12,0
Észak-Alföld	316,9	245,3	56,4	280,1	36,8	49,8	11,6
Dél-Alföld	300,0	198,6	60,2	281,4	18,6	56,4	6,2
Ország összesen	2 253,6	1 456,3	60,7	2 083,6	170,0	56,2	7,5
2000							
Közép-Magyarország	660,3	365,5	64,4	623,7	36,6	60,8	5,6
Közép-Dunántúl	259,1	152,8	62,9	246,2	12,9	59,8	5,0
Nyugat-Dunántúl	249,1	124,7	66,6	239,0	10,1	63,9	4,1
Dél-Dunántúl	216,6	149,2	59,2	197,0	19,6	53,9	9,0
Észak- Magyarország	266,3	203,3	56,7	235,3	31,0	50,1	11,6
Észak-Alföld	315,3	246,2	56,2	283,3	32,0	50,5	10,1
Dél-Alföld	298,0	199,3	59,9	281,3	16,7	56,6	5,6
Ország összesen	2 264,7	1 441,0	61,1	2 105,8	158,9	56,8	7,0
2001							
Közép-Magyarország	659,9	364,5	64,4	628,0	31,9	61,3	4,8
Közép-Dunántúl	261,4	152,2	63,2	250,9	10,5	60,7	4,0
Nyugat-Dunántúl	249,1	125,1	66,6	238,4	10,7	63,7	4,3
Dél-Dunántúl	213,9	151,5	58,5	194,9	19,0	53,3	8,9
Észak-Magyarország	260,4	208,1	55,6	235,1	25,3	50,2	9,7
Észak-Alföld	313,3	248,3	55,8	285,6	27,7	50,9	8,8
Dél-Alföld	298,1	198,2	60,1	280,8	17,3	56,6	5,8
Ország összesen	2 256,1	1 447,9	60,9	2 113,7	142,4	57,1	6,3

**1.2. A 15-74 éves népesség gazdasági aktivitása
és foglalkoztatási jellemzői régióként
1998-2005**

Férfi (folytatás)

Régiók	Gazdasá- gilag aktívák	Gazdasá- gilag nem aktívák	Aktivitási arány %	Foglalkoz- tatottak	Munka- nélküliek	Foglalkoz- tatási arány %	Munka- nélküliségi ráta %
	1000 fő			1000 fő			
2002							
Közép-Magyarország	663,0	361,5	64,7	635,9	27,1	62,1	4,1
Közép-Dunántúl	264,7	150,4	63,8	250,6	14,1	60,4	5,3
Nyugat-Dunántúl	252,1	122,4	67,3	242,1	10,0	64,6	4,0
Dél-Dunántúl	208,6	155,9	57,2	190,8	17,8	52,3	8,5
Észak-Magyarország	259,9	206,9	55,7	234,6	25,3	50,3	9,7
Észak-Alföld	311,2	249,7	55,5	285,1	26,1	50,8	8,4
Dél-Alföld	291,0	203,5	58,8	273,4	17,6	55,3	6,0
Ország összesen	2 250,5	1 450,3	60,8	2 112,5	138,0	57,1	6,1
2003							
Közép-Magyarország	664,8	358,7	65,0	637,5	27,3	62,3	4,1
Közép-Dunántúl	272,5	143,4	65,5	259,8	12,7	62,5	4,7
Nyugat-Dunántúl	246,4	127,8	65,8	234,8	11,6	62,7	4,7
Dél-Dunántúl	213,9	148,8	59,0	197,1	16,8	54,3	7,9
Észak-Magyarország	263,9	200,3	56,9	235,8	28,1	50,8	10,6
Észak-Alföld	318,4	240,7	56,9	294,8	23,6	52,7	7,4
Dél-Alföld	285,1	206,7	58,0	266,7	18,4	54,2	6,5
Ország összesen	2 265,0	1 426,4	61,4	2 126,5	138,5	57,6	6,1
2004							
Közép-Magyarország	671,2	346,1	66,0	642,1	29,1	63,1	4,3
Közép-Dunántúl	267,0	142,4	65,2	251,9	15,1	61,5	5,7
Nyugat-Dunántúl	245,2	132,2	65,0	235,2	10,0	62,3	4,1
Dél-Dunántúl	209,8	152,3	57,9	194,4	15,4	53,7	7,3
Észak-Magyarország	260,6	201,6	56,4	233,3	27,3	50,5	10,5
Észak-Alföld	313,8	246,1	56,0	290,7	23,1	51,9	7,4
Dél-Alföld	286,5	206,2	58,2	269,7	16,8	54,8	5,9
Ország összesen	2 254,1	1 426,9	61,2	2 117,3	136,8	57,5	6,1
2005							
Közép-Magyarország	682,0	341,5	66,6	650,8	31,2	63,6	4,6
Közép-Dunántúl	271,0	142,2	65,6	255,2	15,8	61,8	5,8
Nyugat-Dunántúl	247,2	129,2	65,7	233,2	14,0	62,0	5,7
Dél-Dunántúl	211,7	148,6	58,8	193,2	18,5	53,6	8,7
Észak-Magyarország	255,2	204,8	55,5	226,9	28,3	49,3	11,1
Észak-Alföld	317,3	242,3	56,7	288,6	28,7	51,6	9,0
Dél-Alföld	290,8	201,1	59,1	268,2	22,6	54,5	7,8
Ország összesen	2 275,2	1 409,7	61,7	2 116,1	159,1	57,4	7,0

**1.3. A 15-74 éves népesség gazdasági aktivitása
és foglalkoztatási jellemzői régióként
1998-2005**

Nő

Régiók, időszakok ^{b)}	Gazdasá- gilag aktívák	Gazdasá- gilag nem aktívák	Aktivitási arány %	Foglalkoz- tatottak	Munka- nélküliek	Foglalkoz- tatási arány %	Munka- nélküliségi ráta %
	1000 fő			1000 fő			
1998							
Közép-Magyarország	559,6	620,0	47,4	530,2	29,4	44,9	5,3
Közép-Dunántúl	199,4	241,3	45,2	186,0	13,4	42,2	6,7
Nyugat-Dunántúl	196,3	201,5	49,3	185,0	11,3	46,5	5,8
Dél-Dunántúl	172,3	227,4	43,1	158,2	14,1	39,6	8,2
Észak-Magyarország	201,0	313,0	39,1	180,6	20,4	35,1	10,1
Észak-Alföld	235,0	369,2	38,9	213,3	21,7	35,3	9,2
Dél-Alföld	234,3	313,3	42,8	219,3	15,0	40,0	6,4
Ország összesen	1 797,9	2 285,7	44,0	1 672,6	125,3	41,0	7,0
1999							
Közép-Magyarország	569,8	605,5	48,5	542,8	27,0	46,2	4,7
Közép-Dunántúl	210,0	231,3	47,6	198,2	11,8	44,9	5,6
Nyugat-Dunántúl	199,3	198,6	50,1	190,1	9,2	47,8	4,6
Dél-Dunántúl	175,7	223,5	44,0	162,7	13,0	40,8	7,4
Észak-Magyarország	207,2	305,9	40,4	184,8	22,4	36,0	10,8
Észak-Alföld	244,0	360,0	40,4	224,2	19,8	37,1	8,1
Dél-Alföld	235,0	312,0	43,0	222,9	12,1	40,7	5,1
Ország összesen	1 841,0	2 236,8	45,1	1 725,7	115,3	42,3	6,3
2000							
Közép-Magyarország	576,9	592,8	49,3	549,2	27,7	47,0	4,8
Közép-Dunántúl	209,9	232,3	47,5	200,1	9,8	45,3	4,7
Nyugat-Dunántúl	201,2	197,0	50,5	192,3	8,9	48,3	4,4
Dél-Dunántúl	172,3	226,6	43,2	161,4	10,9	40,5	6,3
Észak-Magyarország	211,3	301,6	41,2	194,3	17,0	37,9	8,0
Észak-Alföld	245,1	359,8	40,5	225,6	19,5	37,3	8,0
Dél-Alföld	238,5	308,5	43,6	227,5	11,0	41,6	4,6
Ország összesen	1 855,2	2 218,6	45,5	1 750,4	104,8	43,0	5,6
2001							
Közép-Magyarország	570,8	594,9	49,0	549,6	21,2	47,1	3,7
Közép-Dunántúl	210,4	233,0	47,5	200,4	10,0	45,2	4,8
Nyugat-Dunántúl	199,6	198,8	50,1	191,7	7,9	48,1	4,0
Dél-Dunántúl	169,0	229,0	42,5	158,4	10,6	39,8	6,3
Észak-Magyarország	208,1	303,7	40,7	193,8	14,3	37,9	6,9
Észak-Alföld	246,3	359,0	40,7	230,5	15,8	38,1	6,4
Dél-Alföld	242,1	303,7	44,4	230,2	11,9	42,2	4,9
Ország összesen	1 846,3	2 222,1	45,4	1 754,6	91,7	43,1	5,0

**1.3. A 15-74 éves népesség gazdasági aktivitása
és foglalkoztatási jellemzői régióként
1998-2005**

Nő (folytatás)

Régiók	Gazdasá- gilag aktívák	Gazdasá- gilag nem aktívák	Aktivitási arány %	Foglalkoz- tatottak	Munka- nélküliek	Foglalkoz- tatási arány %	Munka- nélküliségi ráta %
	1000 fő			1000 fő			
2002							
Közép-Magyarország	575,5	588,7	49,4	553,7	21,8	47,6	3,8
Közép-Dunántúl	216,2	227,8	48,7	206,2	10,0	46,4	4,6
Nyugat-Dunántúl	202,6	196,1	50,8	194,3	8,3	48,7	4,1
Dél-Dunántúl	169,8	226,6	42,8	157,8	12,0	39,8	7,1
Észak-Magyarország	212,0	297,7	41,6	195,7	16,3	38,4	7,7
Észak-Alföld	244,3	360,3	40,4	227,1	17,2	37,6	7,0
Dél-Alföld	238,5	305,3	43,9	223,3	15,2	41,1	6,4
Ország összesen	1 858,9	2 202,5	45,8	1 758,1	100,8	43,3	5,4
2003							
Közép-Magyarország	591,5	571,4	50,9	568,1	23,4	48,9	4,0
Közép-Dunántúl	226,4	218,1	50,9	216,2	10,2	48,6	4,5
Nyugat-Dunántúl	200,0	199,1	50,1	191,1	8,9	47,9	4,5
Dél-Dunántúl	174,8	220,0	44,3	160,8	14,0	40,7	8,0
Észak-Magyarország	220,4	287,0	43,4	201,5	18,9	39,7	8,6
Észak-Alföld	254,3	349,3	42,1	239,2	15,1	39,6	5,9
Dél-Alföld	234,0	307,2	43,2	218,5	15,5	40,4	6,6
Ország összesen	1 901,4	2 152,1	46,9	1 795,4	106,0	44,3	5,6
2004							
Közép-Magyarország	613,4	545,6	52,9	584,2	29,2	50,4	4,8
Közép-Dunántúl	215,3	223,2	49,1	203,4	11,9	46,4	5,5
Nyugat-Dunántúl	200,0	201,1	49,9	189,4	10,6	47,2	5,3
Dél-Dunántúl	168,6	224,8	42,9	156,5	12,1	39,8	7,2
Észak-Magyarország	216,7	288,4	42,9	197,8	18,9	39,2	8,7
Észak-Alföld	250,3	352,5	41,5	232,8	17,5	38,6	7,0
Dél-Alföld	234,9	305,4	43,5	219,0	15,9	40,5	6,8
Ország összesen	1 899,2	2 141,0	47,0	1 783,1	116,1	44,1	6,1
2005							
Közép-Magyarország	624,3	543,0	53,5	588,1	36,2	50,4	5,8
Közép-Dunántúl	219,4	224,0	49,5	204,3	15,1	46,1	6,9
Nyugat-Dunántúl	205,1	194,6	51,3	192,3	12,8	48,1	6,2
Dél-Dunántúl	176,0	214,4	45,1	160,4	15,6	41,1	8,9
Észak-Magyarország	213,2	287,2	42,6	191,8	21,4	38,3	10,0
Észak-Alföld	251,7	347,2	42,0	228,8	22,9	38,2	9,1
Dél-Alföld	240,5	297,0	44,7	219,7	20,8	40,9	8,6
Ország összesen	1 930,2	2 107,4	47,8	1 785,4	144,8	44,2	7,5

**2.1. A 15-74 éves népesség gazdasági aktivitása
és foglalkoztatási jellemzői a Nyugat-Dunántúlon,
1998-2005**

Régiók, megye	Gazdaságilag aktívak	Gazdaságilag nem aktívak	Aktivitási arány %	Foglalkoztatottak	Munkanélküliek	Foglalkoztatási arány %	Munkanélküliségi ráta %
	1000 fő			1000 fő			
1998							
Győr-Moson-Sopron megye	190,1	141,0	57,4	180,3	9,8	54,5	5,2
Vas megye	123,5	84,2	59,5	116,9	6,6	56,3	5,3
Zala megye	132,4	100,6	56,8	121,3	11,1	52,1	8,4
Nyugat-Dunántúl	446,0	325,8	57,8	418,5	27,5	54,2	6,2
1999							
Győr-Moson-Sopron megye	191,8	140,3	57,8	184,5	7,3	55,6	3,8
Vas megye	123,3	83,6	59,6	117,4	5,9	56,7	4,8
Zala megye	132,6	99,8	57,1	125,8	6,8	54,1	5,1
Nyugat-Dunántúl	447,7	323,7	58,0	427,7	20,0	55,4	4,5
2000							
Győr-Moson-Sopron megye	192,2	141,3	57,6	184,0	8,2	55,2	4,3
Vas megye	125,9	80,6	61,0	120,1	5,8	58,2	4,6
Zala megye	132,2	99,8	57,0	127,2	5,0	54,8	3,8
Nyugat-Dunántúl	450,3	321,7	58,3	431,3	19,0	55,9	4,2
2001							
Győr-Moson-Sopron megye	191,6	143,0	57,3	183,7	7,9	54,9	4,1
Vas megye	123,5	82,9	59,8	117,2	6,3	56,8	5,1
Zala megye	133,6	98,0	57,7	129,2	4,4	55,8	3,3
Nyugat-Dunántúl	448,7	323,9	58,1	430,1	18,6	55,7	4,1
2002							
Győr-Moson-Sopron megye	197,2	138,7	58,7	189,6	7,6	56,4	3,9
Vas megye	125,4	81,0	60,8	119,4	6,0	57,8	4,8
Zala megye	132,1	98,8	57,2	127,4	4,7	55,2	3,6
Nyugat-Dunántúl	454,7	318,5	58,8	436,4	18,3	56,4	4,0
2003							
Győr-Moson-Sopron megye	190,9	146,0	56,7	184,5	6,4	54,8	3,4
Vas megye	126,3	80,1	61,2	119,8	6,5	58,0	5,1
Zala megye	129,2	100,8	56,2	121,6	7,6	52,9	5,9
Nyugat-Dunántúl	446,4	326,9	57,7	425,9	20,5	55,1	4,6
2004							
Győr-Moson-Sopron megye	189,5	153,5	55,2	182,3	7,2	53,1	3,8
Vas megye	122,5	82,7	59,7	115,4	7,1	56,2	5,8
Zala megye	133,2	97,1	57,8	126,9	6,3	55,1	4,7
Nyugat-Dunántúl	445,2	333,3	57,2	424,6	20,6	54,5	4,6
2005							
Győr-Moson-Sopron megye	194,3	147,4	56,9	185,9	8,4	54,4	4,3
Vas megye	121,7	83,1	59,4	112,0	9,7	54,7	8,0
Zala megye	136,3	93,3	59,4	127,6	8,7	55,6	6,4
Nyugat-Dunántúl	452,3	323,8	58,3	425,5	26,8	54,8	5,9

**2.2. Gazdasági aktivitás korcsoportok szerint a Nyugat-Dunántúlon
1998–2005**

Összesen

Év	15-24	25-64	65-74	Összesen
	évesek			
Gazdaságilag aktív népesség száma, 1000 fő				
1998	71,6	372,5	1,9	446,0
1999	67,6	378,7	1,4	447,7
2000	61,4	386,8	2,1	450,3
2001	52,9	394,0	1,8	448,7
2002	49,4	403,3	2,0	454,7
2003	45,8	397,9	2,7	446,4
2004	41,4	401,9	1,9	445,2
2005	40,0	410,7	1,6	452,3
Gazdaságilag aktív népesség megoszlása, %				
1998	16,1	83,5	0,4	100,0
1999	15,1	84,6	0,3	100,0
2000	13,6	85,9	0,5	100,0
2001	11,8	87,8	0,4	100,0
2002	10,9	88,7	0,4	100,0
2003	10,3	89,1	0,6	100,0
2004	9,3	90,3	0,4	100,0
2005	8,8	90,8	0,4	100,0
Aktivitási arány, %				
1998	46,5	71,2	2,0	57,8
1999	44,8	72,2	1,5	58,0
2000	41,8	72,8	2,2	58,3
2001	37,1	73,4	1,9	58,1
2002	35,7	74,2	2,2	58,8
2003	34,2	72,4	3,0	57,7
2004	31,2	72,3	2,1	57,2
2005	31,2	74,0	1,7	58,3

**2.3. Gazdasági aktivitás korcsoportok szerint a Nyugat-Dunántúlon
1998–2005**

Férfi

Év	15-24	25-64	65-74	Összesen
	évesek			
Gazdaságilag aktív népesség száma, 1000 fő				
1998	40,4	207,7	1,6	249,7
1999	38,7	208,9	0,8	248,4
2000	33,8	214,4	0,9	249,1
2001	29,9	218,1	1,1	249,1
2002	28,5	222,1	1,5	252,1
2003	26,7	217,9	1,8	246,4
2004	22,9	221,4	0,9	245,2
2005	23,2	223,1	0,9	247,2
Gazdaságilag aktív népesség megoszlása, %				
1998	16,2	83,2	0,6	100,0
1999	15,6	84,1	0,3	100,0
2000	13,6	86,1	0,4	100,0
2001	12,0	87,6	0,4	100,0
2002	11,3	88,1	0,6	100,0
2003	10,8	88,4	0,7	100,0
2004	9,3	90,3	0,4	100,0
2005	9,4	90,3	0,4	100,0
Aktivitási arány, %				
1998	51,3	81,0	4,1	66,8
1999	50,1	81,3	2,0	66,5
2000	45,1	82,2	2,4	66,6
2001	41,1	82,6	2,9	66,6
2002	40,3	82,9	4,2	67,3
2003	39,1	80,5	5,1	65,8
2004	34,0	80,5	2,6	65,0
2005	35,5	81,1	2,5	65,7

**2.4. Gazdasági aktivitás korcsoportok szerint a Nyugat-Dunántúlon
1998–2005**

Nő

Év	15-24	25-64	65-74	Összesen
	évesek			
Gazdaságilag aktív népesség száma, 1000 fő				
1998	31,2	164,8	0,3	196,3
1999	28,9	169,8	0,6	199,3
2000	27,6	172,4	1,2	201,2
2001	23,0	175,9	0,7	199,6
2002	20,9	181,2	0,5	202,6
2003	19,1	180,0	0,9	200,0
2004	18,5	180,5	1,0	200,0
2005	16,8	187,6	0,7	205,1
Gazdaságilag aktív népesség megoszlása, %				
1998	15,9	84,0	0,2	100,0
1999	14,5	85,2	0,3	100,0
2000	13,7	85,7	0,6	100,0
2001	11,5	88,1	0,4	100,0
2002	10,3	89,4	0,2	100,0
2003	9,6	90,0	0,5	100,0
2004	9,3	90,3	0,5	100,0
2005	8,2	91,5	0,3	100,0
Aktivítási arány, %				
1998	41,5	61,7	0,5	49,3
1999	39,2	63,5	1,1	50,1
2000	38,4	63,7	2,2	50,5
2001	33,0	64,6	1,2	50,1
2002	30,8	65,7	0,9	50,8
2003	29,0	64,5	1,7	50,1
2004	28,4	64,2	1,8	49,9
2005	26,8	67,0	1,2	51,3

**2.5. A gazdaságilag nem aktív népesség száma és megoszlása a Nyugat-Dunántúlon
1998-2005**

Év	15-24	25-64	65-74	Összesen
	évesek			
Népesség száma, 1000 fő				
Összesen				
1998	82,3	150,9	92,6	325,8
1999	83,4	145,6	94,7	323,7
2000	85,5	144,6	91,6	321,7
2001	89,6	142,6	91,7	323,9
2002	89,1	140,2	89,2	318,5
2003	88,3	151,9	86,7	326,9
2004	91,1	154,1	88,1	333,3
2005	88,1	144,3	91,4	323,8
Férfi				
1998	38,3	48,7	37,3	124,3
1999	38,5	47,9	38,7	125,1
2000	41,2	46,5	37,0	124,7
2001	42,8	46,1	36,2	125,1
2002	42,2	45,7	34,5	122,4
2003	41,5	52,8	33,5	127,8
2004	44,5	53,5	34,2	132,2
2005	42,2	52,1	34,9	129,2
Nő				
1998	44,0	102,2	55,3	201,5
1999	44,9	97,7	56,0	198,6
2000	44,3	98,1	54,6	197,0
2001	46,8	96,5	55,5	198,8
2002	46,9	94,5	54,7	196,1
2003	46,8	99,1	53,2	199,1
2004	46,6	100,6	53,9	201,1
2005	45,9	92,2	56,5	194,6
Népesség megoszlása, %				
Együtt				
1998	25,3	46,3	28,4	100,0
1999	25,8	45,0	29,3	100,0
2000	26,6	44,9	28,5	100,0
2001	27,7	44,0	28,3	100,0
2002	28,0	44,0	28,0	100,0
2003	27,0	46,5	26,5	100,0
2004	27,3	46,2	26,4	100,0
2005	27,2	44,6	28,2	100,0
Férfi				
1998	30,8	39,2	30,0	100,0
1999	30,8	38,3	30,9	100,0
2000	33,0	37,3	29,7	100,0
2001	34,2	36,9	28,9	100,0
2002	34,5	37,3	28,2	100,0
2003	32,5	41,3	26,2	100,0
2004	33,7	40,5	25,9	100,0
2005	32,7	40,3	27,0	100,0
Nő				
1998	21,8	50,7	27,4	100,0
1999	22,6	49,2	28,2	100,0
2000	22,5	49,8	27,7	100,0
2001	23,5	48,5	27,9	100,0
2002	23,9	48,2	27,9	100,0
2003	23,5	49,8	26,7	100,0
2004	23,2	50,0	26,8	100,0
2005	23,6	47,4	29,0	100,0

**2.6. Foglalkoztatottság korcsoportok szerint a Nyugat-Dunántúlon
1998-2005**

Összesen

Év	15-24	25-64	65-74	Összesen
	évesek			

Foglalkoztatottak száma, 1000 fő

1998	64,8	352,1	1,6	418,5
1999	62,4	363,9	1,4	427,7
2000	56,0	373,2	2,1	431,3
2001	48,2	380,1	1,8	430,1
2002	45,0	389,4	2,0	436,4
2003	41,3	381,9	2,7	425,9
2004	37,5	385,3	1,8	424,6
2005	34,5	389,4	1,6	425,5

Foglalkoztatottak megoszlása, %

1998	15,5	84,1	0,4	100,0
1999	14,6	85,1	0,3	100,0
2000	13,0	86,5	0,5	100,0
2001	11,2	88,4	0,4	100,0
2002	10,3	89,2	0,5	100,0
2003	9,7	89,7	0,6	100,0
2004	8,8	90,7	0,4	100,0
2005	8,1	91,5	0,4	100,0

Foglalkoztatási arány, %

1998	42,1	67,3	1,7	54,2
1999	41,3	69,4	1,5	55,4
2000	38,1	70,2	2,2	55,9
2001	33,8	70,8	1,9	55,7
2002	32,5	71,6	2,2	56,4
2003	30,8	69,5	3,0	55,1
2004	28,3	69,3	2,0	54,5
2005	26,9	70,2	1,7	54,8

**2.7. Foglalkoztatottság korcsoportok szerint a Nyugat-Dunántúlon
1998-2005**

Férfi

Év	15-24	25-64	65-74	Összesen
	évesek			

Foglalkoztatottak száma, 1000 fő

1998	36,0	196,1	1,4	233,5
1999	35,5	201,3	0,8	237,6
2000	31,1	207,0	0,9	239,0
2001	27,4	209,9	1,1	238,4
2002	26,3	214,3	1,5	242,1
2003	24,3	208,7	1,8	234,8
2004	20,3	214,0	0,9	235,2
2005	20,2	212,1	0,9	233,2

Foglalkoztatottak megoszlása, %

1998	15,4	84,0	0,6	100,0
1999	14,9	84,7	0,3	100,0
2000	13,0	86,6	0,4	100,0
2001	11,5	88,0	0,5	100,0
2002	10,9	88,5	0,6	100,0
2003	10,3	88,9	0,8	100,0
2004	8,6	91,0	0,4	100,0
2005	8,7	91,0	0,4	100,0

Foglalkoztatási arány, %

1998	45,7	76,5	3,6	62,4
1999	46,0	78,4	2,0	63,6
2000	41,5	79,3	2,4	63,9
2001	37,7	79,4	2,9	63,7
2002	37,2	80,0	4,2	64,6
2003	35,6	77,1	5,1	62,7
2004	30,1	77,8	2,6	62,3
2005	30,9	77,1	2,5	62,0

**2.8. Foglalkoztatottság korcsoportok szerint a Nyugat-Dunántúlon
1998-2005**

Nő

Év	15-24	25-64	65-74	Összesen
	évesek			

Foglalkoztatottak száma, 1000 fő

1998	28,8	156,0	0,2	185,0
1999	26,9	162,6	0,6	190,1
2000	24,9	166,2	1,2	192,3
2001	20,8	170,2	0,7	191,7
2002	18,7	175,1	0,5	194,3
2003	17,0	173,2	0,9	191,1
2004	17,2	171,3	0,9	189,4
2005	14,3	177,3	0,7	192,3

Foglalkoztatottak megoszlása, %

1998	15,6	84,3	0,1	100,0
1999	14,2	85,5	0,3	100,0
2000	12,9	86,4	0,6	100,0
2001	10,9	88,8	0,4	100,0
2002	9,6	90,1	0,3	100,0
2003	8,9	90,6	0,5	100,0
2004	9,1	90,4	0,5	100,0
2005	7,4	92,2	0,4	100,0

Foglalkoztatási arány, %

1998	38,3	58,4	0,4	46,5
1999	36,4	60,8	1,1	47,8
2000	34,6	61,4	2,2	48,3
2001	29,8	62,5	1,2	48,1
2002	27,6	63,5	0,9	48,7
2003	25,8	62,1	1,7	47,9
2004	26,4	60,9	1,6	47,2
2005	22,8	63,4	1,2	48,1

**2.9. A foglalkoztatottak száma és megoszlása szektorok szerint,
nemenként a nyugat-dunántúli régióban
1998-2005**

Év	Szám, 1000 fő				Megoszlás, %			
	Mezőgazdaság	Ipar	Szolgáltatás	Összesen	Mezőgazdaság	Ipar	Szolgáltatás	Összesen
Együtt								
1998	30,6	177,6	210,3	418,5	7,3	42,4	50,3	100,0
1999	29,1	183,9	214,7	427,7	6,8	43,0	50,2	100,0
2000	27,0	177,9	226,4	431,3	6,3	41,2	52,5	100,0
2001	23,7	180,0	226,4	430,1	5,5	41,9	52,6	100,0
2002	24,6	183,3	228,5	436,4	5,6	42,0	52,4	100,0
2003	20,5	174,2	231,2	425,9	4,8	40,9	54,3	100,0
2004	21,8	173,9	228,9	424,6	5,1	41,0	53,9	100,0
2005	22,7	166,5	236,3	425,5	5,3	39,1	55,5	100,0
Férfi								
1998	24,0	112,1	97,4	233,5	10,3	48,0	41,7	100,0
1999	23,6	118,9	95,1	237,6	9,9	50,0	40,0	100,0
2000	22,2	113,7	103,1	239,0	9,3	47,6	43,1	100,0
2001	19,0	113,0	106,4	238,4	8,0	47,4	44,6	100,0
2002	19,0	115,7	107,4	242,1	7,8	47,8	44,4	100,0
2003	16,8	113,8	104,2	234,8	7,2	48,5	44,4	100,0
2004	17,8	116,6	100,8	235,2	7,6	49,6	42,9	100,0
2005	16,5	112,8	103,9	233,2	7,1	48,4	44,6	100,0
Nő								
1998	6,6	65,5	112,9	185,0	3,6	35,4	61,0	100,0
1999	5,5	65,0	119,6	190,1	2,9	34,2	62,9	100,0
2000	4,8	64,2	123,3	192,3	2,5	33,4	64,1	100,0
2001	4,7	67,0	120,0	191,7	2,5	35,0	62,6	100,0
2002	5,6	67,6	121,1	194,3	2,9	34,8	62,3	100,0
2003	3,7	60,4	127,0	191,1	1,9	31,6	66,5	100,0
2004	4,0	57,3	128,1	189,4	2,1	30,3	67,6	100,0
2005	6,2	53,7	132,4	192,3	3,2	27,9	68,9	100,0

**2.10. Munkanélküliség korcsoportok szerint a Nyugat-Dunántúlon
1998-2005**

Összesen

Év	15-24	25-64	65-74	Összesen
	évesek			
A munkanélküliek száma, 1000 fő				
1998	6,8	20,4	0,3	27,5
1999	5,2	14,8	0,0	20,0
2000	5,4	13,6	0,0	19,0
2001	4,7	13,9	0,0	18,6
2002	4,4	13,9	0,0	18,3
2003	4,5	16,0	0,0	20,5
2004	3,9	16,6	0,1	20,6
2005	5,5	21,3	0,0	26,8
A munkanélküliek megoszlása, %				
1998	24,7	74,2	1,1	100,0
1999	26,0	74,0	0,0	100,0
2000	28,4	71,6	0,0	100,0
2001	25,3	74,7	0,0	100,0
2002	24,0	76,0	0,0	100,0
2003	22,0	78,0	0,0	100,0
2004	18,9	80,6	0,5	100,0
2005	20,5	79,5	0,0	100,0
Munkanélküliségi ráta, %				
1998	9,5	5,5	...	6,2
1999	7,7	3,9	...	4,5
2000	8,8	3,5	...	4,2
2001	8,9	3,5	...	4,1
2002	8,9	3,4	...	4,0
2003	9,8	4,0	...	4,6
2004	9,4	4,1	...	4,6
2005	13,8	5,2	...	5,9

**2.11. Munkanélküliség korcsoportok szerint a Nyugat-Dunántúlon
1998-2005**

Férfi

Év	15-24	25-64	65-74	Összesen
	évesek			

A munkanélküliek száma, 1000 fő

1998	4,4	11,6	0,2	16,2
1999	3,2	7,6	0,0	10,8
2000	2,7	7,4	0,0	10,1
2001	2,5	8,2	0,0	10,7
2002	2,2	7,8	0,0	10,0
2003	2,4	9,2	0,0	11,6
2004	2,6	7,4	0,0	10,0
2005	3,0	11,0	0,0	14,0

A munkanélküliek megoszlása, %

1998	27,2	71,6	1,2	100,0
1999	29,6	70,4	0,0	100,0
2000	26,7	73,3	0,0	100,0
2001	23,4	76,6	0,0	100,0
2002	22,0	78,0	0,0	100,0
2003	20,7	79,3	0,0	100,0
2004	26,0	74,0	0,0	100,0
2005	21,4	78,6	0,0	100,0

Munkanélküliségi ráta, %

1998	10,9	5,6	...	6,5
1999	8,3	3,6	...	4,3
2000	8,0	3,5	...	4,1
2001	8,4	3,8	...	4,3
2002	7,7	3,5	...	4,0
2003	9,0	4,2	...	4,7
2004	11,4	3,3	...	4,1
2005	12,9	4,9	...	5,7

**2.12. Munkanélküliség korcsoportok szerint a Nyugat-Dunántúlon
1998-2005**

Nő

Év	15-24	25-64	65-74	Összesen
	évesek			
A munkanélküliek száma, 1000 fő				
1998	2,4	8,8	0,1	11,3
1999	2,0	7,2	0,0	9,2
2000	2,7	6,2	0,0	8,9
2001	2,2	5,7	0,0	7,9
2002	2,2	6,1	0,0	8,3
2003	2,1	6,8	0,0	8,9
2004	1,3	9,2	0,1	10,6
2005	2,5	10,3	0,0	12,8
A munkanélküliek megoszlása, %				
1998	21,2	77,9	0,9	100,0
1999	21,7	78,3	0,0	100,0
2000	30,3	69,7	0,0	100,0
2001	27,8	72,2	0,0	100,0
2002	26,5	73,5	0,0	100,0
2003	23,6	76,4	0,0	100,0
2004	12,3	86,8	0,9	100,0
2005	19,5	80,5	0,0	100,0
Munkanélküliségi ráta, %				
1998	7,7	5,3	...	5,8
1999	6,9	4,2	...	4,6
2000	9,8	3,6	...	4,4
2001	9,6	3,2	...	4,0
2002	10,5	3,4	...	4,1
2003	11,0	3,8	...	4,5
2004	7,0	5,1	...	5,3
2005	14,9	5,5	...	6,2

A FOGLALKOZTATATÁSI HIVATAL ADATAI

3.1. Nyilvántartott álláskereső (munkanélküli) száma 2000-2005

Régiók, megyék	2000	2001	2002	2003	2004	2005
Közép-Magyarország	46 363	40 164	35 872	36 724	40 003	43 949
Közép-Dunántúl	37 003	33 368	32 791	34 106	35 174	37 409
Nyugat-Dunántúl	25 173	23 157	22 661	24 175	26 893	31 827
Ebből: Győr-Moson-Sopron	8 880	7 922	7 996	8 075	9 299	10 414
Vas	6 500	6 274	5 932	6 436	7 615	8 753
Zala	9 792	8 961	8 733	9 664	9 979	12 659
Dél-Dunántúl	46 500	45 336	44 359	46 353	49 808	54 098
Észak-Magyarország	84 270	80 527	78 309	79 817	81 252	86 269
Észak Alföld	93 303	86 788	79 148	81 846	85 825	94 176
Dél-Alföld	57 881	54 799	51 576	54 191	56 997	62 202
Ország összesen	390 492	364 140	344 715	357 212	375 950	409 929

3.2. Munkanélküliségi ráta régióként, % 2000-2005

Régiók, megyék	2000	2001	2002	2003	2004	2005
Közép-Magyarország	3,8	3,2	2,8	2,8	3,2	3,4
Közép-Dunántúl	7,5	6,7	6,6	6,7	6,9	7,4
Nyugat-Dunántúl	5,6	5,0	4,9	5,2	5,8	6,9
Ebből: Győr-Moson-Sopron	4,6	4,1	4,0	4,1	4,6	5,4
Vas	5,2	4,9	4,5	5,0	6,0	6,8
Zala	6,6	6,5	6,4	7,0	7,4	9,3
Dél-Dunántúl	11,8	11,2	11,0	11,7	12,2	13,4
Észak-Magyarország	17,2	16,0	15,6	16,2	15,7	16,5
Észak Alföld	16,0	14,5	13,3	14,1	14,1	15,1
Dél-Alföld	10,4	9,7	9,2	9,7	10,4	11,2

**3.3. Pályakezdő állás keresők (munkanélküliek) száma
2000-2005**

Régiók, megyék	2000	2001	2002	2003	2004	2005
Közép-Magyarország	1 934	2 075	1 984	2 143	2 436	2 433
Közép-Dunántúl	2 444	2 490	2 703	2 869	2 843	3 256
Nyugat-Dunántúl	1 288	1 342	1 519	1 704	1 819	2 526
Ebből: Győr-Moson-Sopron	478	457	516	589	628	824
Vas	389	441	476	523	618	822
Zala	422	444	528	593	574	880
Dél-Dunántúl	3 089	3 260	3 479	3 827	4 177	5 167
Észak-Magyarország	5 708	6 057	6 938	7 336	7 797	9 397
Észak-Alföld	7 626	7 553	7 651	8 540	9 296	11 279
Dél-Alföld	3 935	3 985	4 269	4 873	5 394	6 803
Ország összesen	26 023	26 763	28 542	31 292	33 764	40 861

**3.4. Pályakezdők aránya a nyilvántartott állás keresőkből, %
2000-2005**

Régiók, megyék	2000	2001	2002	2003	2004	2005
Közép-Magyarország	4,2	5,2	5,5	5,8	6,1	5,5
Közép-Dunántúl	6,6	7,5	8,2	8,4	8,1	8,7
Nyugat-Dunántúl	5,4	5,8	6,4	7,3	6,8	7,9
Ebből: Győr-Moson-Sopron	6,0	7,0	8,0	8,1	8,1	9,4
Vas	4,3	5,0	6,0	6,1	5,7	6,9
Zala	5,1	5,8	6,7	7,0	6,8	7,9
Dél-Dunántúl	6,6	7,2	7,8	8,3	8,4	9,6
Észak-Magyarország	6,8	7,5	8,9	9,2	9,6	10,9
Észak-Alföld	8,2	8,7	9,7	10,4	10,8	12,0
Dél-Alföld	6,8	7,3	8,3	9,0	9,5	10,9
Ország összesen	6,7	7,3	8,3	8,8	9,0	10,0

**3.5. A belépő álláskereső (munkanélküliek) száma
2000-2005**

Régiók, megyék	2000	2001	2002	2003	2004	2005
Közép-Magyarország	7 337	7 691	7 320	7 183	7 533	7 935
Közép-Dunántúl	5 624	6 295	6 249	6 203	6 249	6 377
Nyugat-Dunántúl	4 157	4 797	4 881	4 756	5 121	5 629
Ebből: Győr-Moson-Sopron	1 548	1 781	1 897	1 742	1 899	1 976
Vas	1 014	1 257	1 170	1 199	1 399	1 484
Zala	1 595	1 759	1 815	1 816	1 823	2 169
Dél-Dunántúl	6 627	7 048	6 886	6 868	7 119	7 438
Észak-Magyarország	10 615	10 605	10 317	9 597	10 004	10 592
Észak-Alföld	11 438	11 788	11 618	11 497	12 452	12 838
Dél-Alföld	8 338	8 749	8 755	8 683	9 354	9 875
Ország összesen	54 136	56 971	56 026	54 788	57 832	60 683

**3.6. A kilépő álláskereső (munkanélküliek) száma
2000-2005**

Régiók, megyék	2000	2001	2002	2003	2004	2005
Közép-Magyarország	8 076	8 183	7 466	6 990	7 045	7 987
Közép-Dunántúl	6 127	6 393	6 230	6 149	5 928	6 428
Nyugat-Dunántúl	4 472	4 858	4 821	4 623	4 719	5 414
Ebből: Győr-Moson-Sopron	1 650	1 783	1 890	1 712	1 740	1 979
Vas	1 132	1 263	1 168	1 148	1 262	1 469
Zala	1 691	1 812	1 763	1 763	1 718	1 966
Dél-Dunántúl	6 943	7 077	6 857	6 533	6 669	7 276
Észak-Magyarország	10 680	11 337	9 998	9 511	9 514	10 457
Észak-Alföld	11 781	12 526	11 715	11 334	11 697	12 557
Dél-Alföld	8 732	9 066	8 761	8 394	8 871	9 726
Ország összesen	56 811	59 440	55 848	53 535	54 443	59 845

**3.7. A belépő pályakezdő álláskeresők száma
2000-2005**

Régiók, megyék	2000	2001	2002	2003	2004	2005
Közép-Magyarország	789	820	779	841	874	931
Közép-Dunántúl	262	283	273	277	250	258
Nyugat-Dunántúl	514	534	553	558	529	665
Ebből: Győr-Moson-Sopron	176	188	212	210	189	224
Vas	125	133	129	140	147	179
Zala	213	213	212	208	194	263
Dél-Dunántúl	1 012	958	958	959	934	1 014
Észak-Magyarország	1 132	1 039	1 050	973	960	979
Észak-Alföld	331	337	303	294	272	320
Dél-Alföld	220	226	209	214	203	237
Ország összesen	1 683	1 602	1 562	1 482	1 434	1 536

**3.8. A kilépő pályakezdő álláskeresők száma
2000-2005**

Régiók, megyék	2000	2001	2002	2003	2004	2005
Közép-Magyarország	777	822	783	824	853	924
Közép-Dunántúl	821	749	792	779	705	790
Nyugat-Dunántúl	530	519	543	545	490	629
Ebből: Győr-Moson-Sopron	187	184	210	203	176	219
Vas	128	129	127	135	135	170
Zala	215	207	207	207	179	241
Dél-Dunántúl	1 070	928	929	927	862	975
Észak-Magyarország	1 717	1 588	1 476	1 460	1 333	1 457
Észak-Alföld	1 981	1 828	1 707	1 729	1 613	1 798
Dél-Alföld	1 337	1 304	1 262	1 291	1 226	1 345
Ország összesen	8 232	7 737	7 491	7 555	7 082	7 917

Módszertan

A munkaerő-felmérés fogalmi rendszere

A munkaerő-felmérés reprezentatív felvétel. Az International Labour Office (ILO) ajánlásai alapján a 15–74 éves népesség gazdasági aktivitását vizsgálja.

Az 1992 óta végzett felvétel negyedévente mintegy 24 ezer háztartás és 50 ezer személy, 1998-tól a mintabővítést követően 38 ezer háztartás és 68 ezer személy adatait tartalmazza. Az egyes népességcsoportok létszámának becslése a munkaerő-felmérés mintájából teljeskörűsítéssel történt. A közölt éves adatok a negyedéves felvételből származó becslések átlagai.

Gazdaságilag aktív népesség: a foglalkoztatottak és a munkanélküliek együttes száma.

Foglalkoztatott: az a személy, aki a megfigyelt héten legalább 1 órányi, jövedelmet biztosító munkát végzett, illetve rendelkezett olyan munkahellyel, ahonnan átmenetileg (betegség, szabadság, ideértve a szülési szabadságot is) nem dolgozott. A gyermekgondozási díjban (gyed), gyermekgondozási segélyben (gyes) részesülők a nemzetközi ajánlásnak megfelelően nem tekintendők foglalkoztatottnak, hacsak nem végeztek a megfigyelt héten jövedelmet biztosító munkát.

Munkanélküli: az a személy, aki az adott héten nem dolgozott, és nincs olyan munkája, amelytől átmenetileg távol volt; a kikérdezést megelőző négy héten aktívan keresett munkát (állami vagy magán-munkaközvetítőt keresett fel, munkáltatókat személyesen keresett meg, hirdetést adott fel vagy hirdetésre válaszolt stb.); két héten belül munkába tudott volna állni, ha talált volna megfelelő állást, illetve már talált munkát, ahol 90 napon belül dolgozni kezd.

A Foglalkoztatási Hivatal adatgyűjtése a nyilvántartásba vett álláskeresőkre vonatkozik (lásd **a regisztrált munkanélküli** fogalmát).

Gazdaságilag nem aktív: az a személy, aki nem sorolható be sem a foglalkoztatottak, sem a munkanélküliek csoportjába. Ide tartoznak többek között a tanulók, a nem dolgozó nyugdíjasok, a háztartásbeliek, az idénymunkások az idényen kívül, ha nem kerestek munkát, a gyermekgondozási ellátást igénybe vevők. Sajátos csoportot képeznek ezen kívül az ún. **passzív munkanélküliek**, akik szeretnének ugyan munkát találni, de kedvezőtlennek ítélve elhelyezkedési esélyeiket, nem keresnek aktívan munkát.

Aktivitási arány: a foglalkoztatottak és a munkanélküliek együttes száma a 15–74 éves népesség százalékában.

Foglalkoztatási arány: a foglalkoztatottak 15–74 éves népességen belüli aránya.

Munkanélküliségi ráta: a munkanélküliek a tárgyév január 1-jei gazdaságilag aktív 15–74 éves népességének százalékában.

A munkaerő-felmérésre vonatkozó Eurostat felmérések alapján a sorkatonák, mint intézeti népesség nem tartoznak a felvétel körébe. A kötelező sorkatonai szolgálatot 2004. évben eltörölték. A munkaerő-felmérés adatait az Eurostat ajánlásoknak megfelelően publikáljuk, és ezzel összhangban tesszük közzé a korábbi időszakok adatait is.

Módszertani forrás: Munkaerő-felmérés idősorai, 1992–2005 című adattár (KSH, Budapest, 2006, internetes megjelenés); Munkaerő-felmérés módszertana, Statisztikai Módszertani Füzetek 46 (KSH, Budapest, 2006).

A Foglalkoztatási Hivatal adatgyűjtésének fogalmi rendszere

Nyilvántartott álláskereső (a Foglalkoztatási törvény 2005. november 1-jei változásáig regisztrált munkanélküli): az állami munkaközvetítő irodában nyilvántartásba vett személy, aki munkaviszonnyal nem rendelkezik, nem nyugdíjas, nem tanuló; foglalkoztatást elősegítő támogatásban (átképzés, közhasznú foglalkoztatás stb.) nem részesül; munkát, állást vagy önálló foglalkoztatást keres, és ennek érdekében munkavégzésre rendelkezésre áll. A közölt adatok december 20-ra vonatkoznak.

A *munkaerő-felmérés* reprezentatív megfigyelési köre a 15–74 éves népességre vonatkozik, és munkanélküli-definíciója is eltér az itt közölttől. A különbség okai sokrétűek, de a legdöntőbb, hogy a nyilvántartott álláskereső munkanélküliek egy része – gyakran objektív okokból például a lokális munkaerő-piaci kereslet elégtelensége miatt – nem keres aktívan állást. A módszertani különbségből természetesen következik, hogy a kétféle adatforrásból származó szám különböző és személyükben sem feltétlenül azonosak az egyik, vagy másik adatforrás szerint munkanélkülinek (álláskeresőnek) minősülők. Mindkét adatgyűjtésből származó munkanélküli-létszám hasonló trendet mutat, csupán a növekedés mértékében van különbség. A lakossági kikerdezésen alapuló munkaerő-felmérésből származó adatok – a módszertani eltérésekből adódóan – rendre alacsonyabbak, mint a regisztrációból származók.

Nyilvántartott pályakezdő álláskeresőnek (a Foglalkoztatási törvény 2005. november 1-jei változásáig regisztrált pályakezdő munkanélküli) tekinti az 1996. július 1-jei kormányrendelet azt, aki

- a, 25. életévét, felsőfokú végzettségű esetén 30. évét még nem töltötte be;
- b, munkaviszony létesítéséhez szükséges feltételekkel rendelkezik;
- c, az iskolarendszer bármely fokán és bármely típusú oktatási intézményében folytatott tanulmányait követően nem részesült munkanélküli-járadékban, illetőleg arra nem szerzett jogosultságot;
- d, munkanélküliként nyilvántartásban szerepel;
- e, munkát akar vállalni, de számára a munkaügyi központ nem tud megfelelő munkahelyet felajánlani.

Álláskeresési támogatásban (a Foglalkoztatási törvény 2005. november 1-jei változásáig munkanélküli-ellátásban) részesül: az a nyilvántartott álláskereső, aki álláskeresési járadékot, álláskereső juttatást, nyugdíj előtti vagy pályakezdő álláskeresési segílyt kap. (Ez utóbbi ellátási formát 1996. július 1-je után már csak az addigi jogosultságot szeretteknek folyósítják.) 2003. január 1-jétől a nyugdíj előtti segélyezettek és a pályakezdők kikerültek a segélyezettek köréből.

Álláskeresési járadék illeti meg azt a személyt, aki álláskereső, az álláskeresővé válását megelőző négy éven belül legalább 365 nap munkaviszonnyal rendelkezik, rokkantsági, baleseti nyugdíjra nem jogosult, továbbá táppénzben nem részesül, és munkát akar vállalni, de önálló álláskeresése nem vezetett eredményre, és számára a munkaügyi központ sem tud megfelelő munkahelyet felajánlani.

Munkanélküli-járadék azt a regisztrált munkanélkülit illeti meg, aki munkanélkülivé válását megelőzően járulékfizetési kötelezettségének eleget tett és így a Foglalkoztatási törvényben meghatározottak szerint munkanélküli-járadék folyósítására jogosultságot szerzett.

Álláskeresési segílyre jogosult az az álláskereső, aki 180 nap álláskeresési járadékra szerzett jogosultságot, és a járadék folyósítási idejét kimerítette, de még nem talált munkát. Az eddig hatályos szabályozás szerint nyugdíj előtti munkanélküli segílyre jogosultak is igénybe vehetik az álláskeresési segílyt.

Álláskereső juttatásban részesül: a regisztrált munkanélküliek közül az, akinek legalább 180 napra megállapított munkanélküli járadéka lejárt, és álláskeresői megállapodást kötött a munkaügyi kirendeltséggel.

Rendszeres szociális segélyben részesül: a regisztrált munkanélküliek közül az, aki a munkanélküli-ellátásra való jogosultsági idejét kimerítette, és akinek a települési önkormányzat az 1993. évi III. tv. (A szociális igazgatásról és szociális ellátásról) szerint rendszeres szociális segélyt állapított meg.

Vállalkozói járadék illeti meg azt a személyt, aki álláskereső, az álláskeresővé válást megelőző négy éven belül legalább 365 nap időtartamig egyéni vállalkozóként, vagy társas vállalkozóként folytatott tevékenységet, és e tevékenység folytatása alatt vállalkozói járulékfizetési kötelezettségének eleget tett, rokkantsági, baleseti nyugdíjra nem jogosult, továbbá táppénzben nem részesül, és munkát akar vállalni, de számára a munkaügyi központ nem tud megfelelő munkahelyet felajánlani.

Aktív foglalkoztatáspolitikai eszközzel támogatott (foglalkoztatást elősegítő támogatásban részesülő):

- a munkaerő-piaci képzésben részt vevő munkanélküli, valamint az a munkavállaló, akinek munkaviszonya egy éven belül megszűnik, illetve akinek rendszeres foglalkoztatása képzés nélkül nem biztosított;
- az a korábbi munkanélküli, aki vállalkozása beindulásához támogatást kapott;
- a közfeladat ellátása érdekében nonprofit szervezeteknél határozott idejű munkaviszonyba állított korábbi munkanélküli (közhasznú foglalkoztatás);
- egyéb feltételekkel munkaviszonyba kerülő volt álláskereső.

Az ilyen módon támogatottak nem szerepelnek a regisztrált munkanélküliek állományában. Az adatok a hónap során támogatással érintett létszámra vonatkoznak.

Bejelentett betöltetlen álláshely: a december 20-án fennálló ismert álláshely, amelyet a munkáltató bejelentett vagy a munkaügyi központ feltárt. Egy hónap során a nyilvántartásban megfordult üres álláshelyek száma általában meghaladja a zárónapit.

2005. november 1-jétől „A foglalkoztatás elősegítéséről és a munkanélküliek ellátásáról” szóló 1991. évi törvény módosításra került.

Módszertani forrás: A munkaerőpiaci helyzet alakulása az Állami Foglalkoztatási Szolgálat fontosabb adatai alapján című havi jelentés (Foglalkoztatási Hivatal, Budapest, 2005)

Adatforrás: Foglalkoztatási Hivatal.