



Öregedő falvak a Nyugat-Dunántúlon

Tartalom

Bevezetés	2
Összefoglalás	4
Az öregedés okai, következményei és a településszerkezetre gyakorolt hatásuk	7
Az öregedő falvak demográfiai jellemzői	11
Településszerkezet.....	11
Népesség, népmozgalom	12
Életkörülmények	17
Lakáshelyzet, közműellátás.....	17
Infrastruktúra	20
Kiskereskedelem, vendéglátás	22
Közösségi szolgáltatások.....	24
Egészségügyi, szociális ellátások.....	24
Társadalmi juttatások	26
Oktatás, kultúra	28
Gazdasági jellemzők.....	30
Vállalkozási aktivitás.....	30
Turizmus.....	32
Munkanélküliség.....	35
Jövedelmi helyzet	36
Táblázatok	39
Függelék.....	53

További információk, adatok (linkek)

Módszertan

Bevezetés

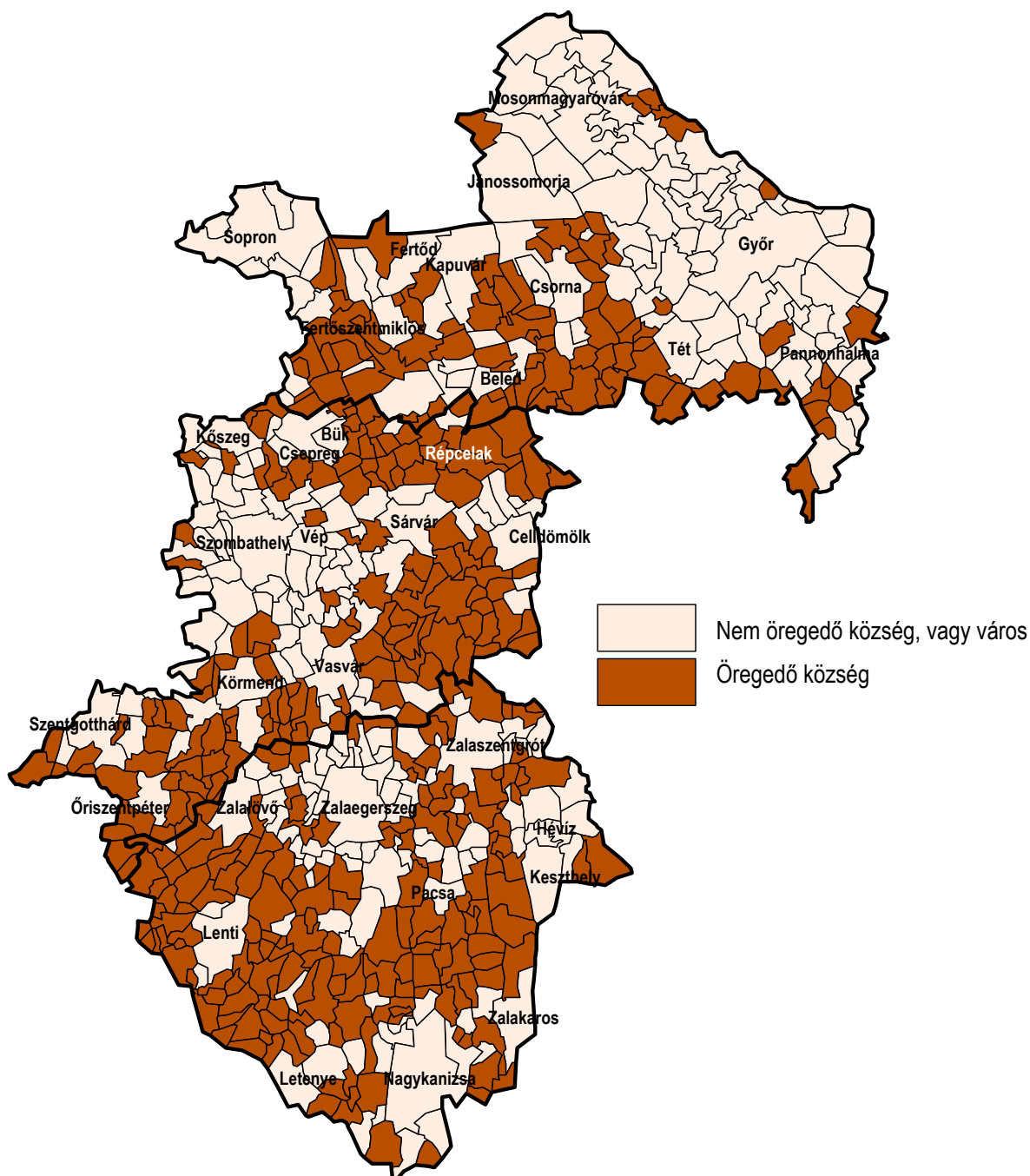
A napjainkban jellemző csökkenő születésszám, valamint a várható élettartam meghosszabbodása következtében az európai társadalmak korstruktúrája átalakult. Megnövekedett, és előre láthatóan tovább nő az idősek népességben belüli aránya. Az idősebb generációk létszámnövekedése számos egészségügyi, szociális, munkaerőpiaci és államháztartási problémát is felvet, melyek hosszú távú megoldásokat igényelnek. Ezért a figyelemfelhívás, a társadalmi szolidaritás erősítése céljából, valamint a növekvő számú idős ember aktivitásának növelése érdekében az Európai Bizottság javaslatot tett arra, hogy 2012-t nyilvánítsák az aktív öregedés európai évének.

A nyugat-dunántúli régiót jellemző aprófalvas településszerkezet és a történelmi helyzet változása fokozottabban hozzájárult a népesség átlagéletkorának növekedéséhez a községekben, ahol a több évtizede tartó kedvezőtlen természetes népmozgalmi folyamatokat az aktív korú lakosság elvándorlása is erősítette.

Az öregedés folyamatának vizsgálata a régióban azért is érdemel különös figyelmet, mivel változatos a településszerkezete, így térségenként különbözőképpen hat a falvak életére. Kiadványunkban öregedő falunak tekintettük azt a községet, ahol 2010. január 1-jén a 65 éves és idősebb népesség aránya meghaladta a régió városok nélkül számított átlagát (a városokat nem vontuk be elemzésünkbe).

Lehatárolásunk alapján a régió községeinek zöme az öregedők közé tartozik. Győr-Moson-Sopron és Vas megyében elhelyezkedésük jól körülhatárolható, előbbi terület déli, utóbbi északi, keleti és déli részén helyezkednek el. Zalaiban előfordulásuk egyenletesebb, a megye egész területén megtalálhatóak. Mivel az öregedő falvak zöme kis lélekszámú település, ezért különösen az apró- és törpefalvas településszerkezetű Vas és Zala megyében érdemel kitüntetett figyelmet az öregedés vizsgálata, ugyanis itt a kisebb lakosság miatt a népességmegtartó erő csökkenését, vagy akár a települések elnéptelenedését vonhatja maga után.

Öregedő falvak a Nyugat-Dunántúlon



Összefoglalás

A társadalom öregedésének számos oka van. Elsősorban a demográfiai folyamatok határozzák meg, de a gazdasági és a társadalmi körülmények alakulása is nagymértékben befolyásolja. Az elmúlt évtizedekben a terület- és településfejlesztési elképzelések változása, a város és a falu szerepének, funkcióinak folyamatos átértékelése ugyancsak hatott a korösszetételre, elsősorban a belföldi vándorlási folyamatok szabályozásán keresztül.

A vidéki társadalom idősödését az elmúlt évtizedben az országos tendenciákhoz hasonlóan a Nyugat-Dunántúlon is a gyermekvállalási hajlandóság mérséklődése és az életkörülmények kedvezőbbé válása okozta. A születések számának visszaesése következtében csökkent a fiatalok száma és aránya a népesség körében, a várható élettartam emelkedése pedig változatlan halandóság mellett is növelte az időskorúak előfordulását. Az öregedés eltérően hat a különböző lélekszámú községek fejlődésére és az ott élők életkörülményeire, végső soron a településhálózatra. Különösen az apró- és törpefalvakkal sűrűn borított Vas és Zala megyékben érdemel kitüntetett figyelmet a folyamat vizsgálata, ugyanis az alacsony átlagos lélekszám miatt a népességmegtartó-erő csökkenését, sőt a falvak elnéptelenedését vonhatja maga után.

A Nyugat-Dunántúlon 2010 elején a 65 évesek és idősebbek lakónépességen belüli aránya a falvak hattizedében meghaladta a régió átlagát. Az aprófalvas településszerkezetű Vas és Zala megyében az átlagosnál gyakoribbak. A régió északi és középső területén elhelyezkedésük jól körülhatárolható, Zalában viszont egyenletesen fordulnak elő. A dezurbanizációs folyamatok következtében ritkábban találkozhatunk velük az agglomerációs övezetekben. Többségük öt-száz főnél kisebb lélekszámú, alacsony népsűrűségű helység.

Az öregedő falvak lélekszáma egy évtized leforgása alatt 15 ezer fővel csökkent. Ennek csupán ötöde jelentkezett a régió északi megyéjében, az aprófalvas Vasban és Zalában a népességfogyás üteme átlag feletti volt. Településhálózati szempontból a kisebb falvakban nagyobb mértékben apadt a lélekszám a kedvezőtlen korszerkezet miatt, mint a népesebb, fejlettebb infrastruktúrával és kedvezőbb foglalkoztatási lehetőséggel rendelkezőkben. A korösszetétel is kedvezőtlenebbé vált az elmúlt tíz évben, az időskorúak részesedése folyamatosan emelkedett, a gyermekkorúaké pedig nagymértékben zsugorodott, így a korstruktúra az idősebb korú generációk irányába tolódott el.

2000 és 2010 között az öregedő falvakban élők számát döntően a természetes fogyás alakította, a vándorlási folyamatok a lélekszámot lényegesen nem befolyásolták. A születések számát meghaladó elhalálozás és az elvándorlás elsősorban a 200 főnél kisebb lélekszámú települések népességére hatott kedvezőtlenül.

Az öregedő településeken található a nyugat-dunántúli községek lakásállományának közel fele. Ez magasabb mint az itt élő népesség aránya, így a laksűrűség alacsonyabb a régiós átlagnál, elsősorban az egyszemélyes, időskorú háztartások gyakoribb előfordulása miatt. A népsűrűséghez hasonlóan a száz lakásra jutó lakosok száma a települések nagyságának emelkedésével együtt nő.

Az idősödő népességű falvakban a lakások közművekkel való ellátottsága összességében kedvezőtlenebb, mint az összes községben együttvéve. Az infrastrukturális felszereltség megynként és a települések népességnagyság-csoportjai szerint is különböző. A fejlesztések ellenére a legnagyobb lemaradás a közüzemi szennyvízcsatorna kiépítettségében tapasztalható. Minden második öregedő községben 2009-ben még nem épült ki a közcsatorna, így az itt található lakások felét nem tudták csatlakoztatni a hálózatra. A népességnagyság növekedésével viszont együtt javul a falvak ellátottsága. A vezetékes gázellátás tekintetében kedvezőbb a helyzet, azonban a régióban a szolgáltatással nem rendelkező 42 község háromnegyede öregedő falu volt. Egy település kivételével Vas és Zala megyében helyezkedtek el, fele-fele arányban. Ahol kiépült a gázvezeték, ott sem mindenki használta az egyik legkényelmesebben hozzáférhető energiaforrást. A lélekszám növekedésével együtt e tekintetben is javult a háztartások ellátottsá-

ga. A szervezett és megfelelő rendszerességgel történő hulladékelszállítást a környezetvédelmi előírások szigorodása miatt az önkormányzatok a legtöbb helyen megoldották.

Az öregedő községek megközelíthetősége kedvezőtlenebb az átlagosnál. Vasúti megállóhelye többségüknek nincsen, így az összeköttetést a közúthálózat, illetve az azon bonyolított helyközi buszforgalom biztosítja. A postai szolgáltatás az idősödő falvak negyedében vehető igénybe, bankfiók pedig mindössze hatodukban működik. Az információs és kommunikációs ellátottságot jelentő telefon- és kábeltelevízió-hálózat használata egymással ellentétes képet mutat. Feltehetően az idős népesség nagyobb aránya és a vezetékes telefonhoz való nagyobb ragaszkodásuk eredményezi azt, hogy a távbeszélő fővonalak lakosságra vetített száma meghaladta a régió községeire jellemző értéket. A kábeltelevíziós összeköttetést viszont a lakások nyugat-dunántúli átlagánál számottevően kisebb részében építették ki.

Az öregedő falvakban élőknek egyre nehezebb a háziorvosi alapellátás igénybevétele a praxisok számának csökkenése, és a helyben történő rendelések ritkábbá válása miatt. Az elmúlt időszakban mérséklődött azon települések a száma, ahol helyben van az orvos. A háziorvosi székelyhelyek nyolctizede az ötszáz főnél népesebb településeken összpontosult, házi gyermekorvosi rendelőt pedig csupán egy helyütt alakítottak ki. A szakellátás helyben történő igénybevételenek lehetősége ugyancsak korlátozott. Ahol létezett járóbeteg-ellátás, ott is elsősorban fogászati kezelések nyújtására korlátozódott.

A kedvezőtlenebb demográfiai helyzet és a hátrányosabb gazdasági körülmények miatt az idősödő falvakban fontos szerepet kap a szociális gondoskodás, melyet az is jelez, hogy az alapellátások iránti igény nagyobb az átlagosnál. Az étkeztetésben és a házi segítségnyújtásban részesülők aránya a régióban megyénként északról délre haladva fokozatosan emelkedett. A települések méretét tekintve a lélekszám csökkenésével együtt nő az igénybevétele. Az időskorúak nagyobb fokú biztonságáról a falvak harmadában jelzőrendszeres segítségnyújtás megszervezésével gondoskodtak. Minden második faluban az alapszolgáltatások biztosítását és esetenként más közszolgáltatási feladatokat falugondnoki szolgálat megszervezésével oldották meg. 2009-ben minden tizedik öregedő községben biztosították az idősek nappali ellátását és hasonló arányban találkozhattunk tartós bentlakásos és átmeneti elhelyezést nyújtó intézményekkel is.

Az öregedő falvakban a régió községeinek átlagához képest gyakoribb a pénzben vagy természetben nyújtott támogatások iránti igény. A segélyezettek sűrűbben fordultak elő Zalában, mint a régió északi megyéjében, illetőleg az ötszáz főnél kisebb méretű községek csoportjában, az ezer fő felettiekhez viszonyítva. A kedvezőtlenebb anyagi helyzet miatt sűrűbben találkozhattunk közgyógyellátási igazolvánnyal rendelkező személyekkel is.

Akárcsak a régióban, úgy az öregedő falvakban élő nyugdíjban, nyugdíjszerű ellátásban részesülők hattizede is öregségi nyugdíjas volt. Az átlagos ellátás nagysága elmaradt a régió községeinek átlagától, összege megyénként északról délre haladva csökkent. A településméret zsugorodásával párhuzamosan nőtt az öregségi nyugdíjban részesülők előfordulása, egyúttal csökkent az átlagos ellátás összege, ami mindhárom megyére érvényes volt.

A gyermekvállalási kedv mérséklődése következtében csökkent az óvodás és iskolás korúak száma az öregedő községekben, ami a feladatellátási helyek összevonását, megszüntetését vonta maga után. A népességnagyság-kategóriák emelkedésével együtt nőtt az alapfokú oktatási intézmények férőhely-kihasználtsága. Különösen az aprófalvakban a faluház, a kultúrotthon és a könyvtár maradt a közművelődés, a kulturális programok és a társas kapcsolatok legfontosabb helyszíne, amely szerencsére a települések többségében megtalálható.

Az öregedő falvakban mérsékelt az életképes vállalkozások előfordulása. 2008-ban a regisztrált gazdasági szervezetek csupán háromtizede adott életjelt magáról. Összességében alacsonyabb a lakosság kezdeményezőkézsége, ez alól a gazdaságilag jobb helyzetben lévő Győr-Moson-Sopron megyei falvak jelentettek kivételt. A népesebb községekben általában élénkebb a vállalkozási hajlandóság. A régió belülről a magasabb aktivitással rendelkező falvak csoportja viszonylag jól körülhatárolható. A gazdasági teljesítőképesség szerény, mivel a vállalkozások

között az átlagosnál gyakoribbak a kevés tőkével és alacsony erőforrással rendelkező magánkezdeményezések. A szervezetek csupán négy százaléka foglalkoztatott 9 főnél többet. A gazdasági lehetőségek és a helyi adottságok miatt a vállalkozások között a mezőgazdasággal, az építőiparral és a kereskedelemmel foglalkozók a legelterjedtebbek.

Az idegenforgalmi vonzerők fejlesztése révén – különösen a Balaton környezetében, a gyógy- és termálfürdővel rendelkező helységeekben és azok vonzáskörzetében – egyre többen foglalkoznak szálláshelyek üzemeltetésével, valamint a turizmushoz szorosan kötődő szolgáltatások nyújtásával. A férőhelyek zöme – amelyek túlnyomó többsége magánszálláshely –, azonban néhány nagyobb lélekszámú Zala megyei településre összpontosul. 2009-ben a legtöbb kereskedelmi szállásférőhelyet a kempingek kínálták, a vendégforgalom zöme ugyanakkor a szállodákban realizálódott. A külföldi turisták körében mérsékelt érdeklődés mutatkozott az itt található szálláshelyek iránt.

Munkaerő-piaci szempontból hátrányosabb helyzetűek az öregedő falvak. A munkanélküliség szintje tartósan magasabb az átlagosnál, ugyanakkor megyénként és településnagyság szerint eltérőek a munkához jutási lehetőségek. Foglalkoztatási szempontból a legjobb helyzetben a régió északi megyéjében élők vannak, a települések lélekszámát tekintve pedig az ezer fő feletti községekben lakók. Az állástalanok munkához jutási esélye különösen Zalában problematikus.

Az öregedő falvakban élők összességében kedvezőtlenebb anyagi helyzetben vannak. Ez a hátrányos gazdasági körülmények, a kedvezőtlenebb foglalkoztatási helyzet mellett azzal magyarázható, hogy magas az itt élők körében a gazdaságilag inaktív réteg (nyugdíjasok, járadékosok, passzív munkanélküliek) előfordulása. A jobb gazdasági és társadalmi helyzetű Győr-Moson-Sopron megyében kedvezőbbek a megélhetési körülmények, mint a tőle délre eső megyékben. Megállapítható az is, hogy a lélekszám emelkedésével párhuzamosan magasabb a személyi jövedelemadót fizetők állandó népességen belüli részesedése, több a bevallott jövedelem összege, és ezzel együtt a fizetendő adó mértéke is. Az általános tendenciák mellett természetesen egy adott településen élők jövedelmi helyzete markánsan eltérhet a környező vagy hasonló népességnagyság kategóriába tartozóktól bizonyos egyedi adottságok léte vagy éppen a perifériális elhelyezkedés miatt.

Az öregedés okai, következményei és a településszerkezetre gyakorolt hatásuk

A társadalom öregedése összetett jelenség. Elsősorban a demográfiai események határozzák meg, de a gazdasági és társadalmi körülmények változása is jelentős hatást gyakorol rá. Magyarországon az 1980-as évek eleje óta kevesebben születnek, mint ahányan meghalnak, egyúttal fokozatosan kitolódik az első gyermekvállalás időpontja.

A csökkenő születésszám következtében mérséklődik a népességen belül a fiatalok száma és aránya, ami a társadalom öregedésének irányába mutat. A Nyugat-Dunántúlon 2010. január 1-jén a férfiak átlagos életkora 39,4 év volt, 2,3 évvel több, mint tíz évvel korábban. A nőké 43,4 évet mutatott, ami 2,7 esztendővel haladta meg a 2000. januárit. Az időskorúak számának bővülését okozza továbbá, hogy az életkörülmények kedvezőbbé válásával, az egészségügyi ellátás színvonalának emelkedésével együtt javulnak az életkilátások. A régióban 2000 és 2009 között a 60 éves nők várható élettartama 1,8 évvel, az ugyanilyen korú férfiaké pedig 1,4 évvel hosszabbodott meg.

Az öregedés folyamatának vizsgálata a Nyugat-Dunántúlon azért érdemel különös figyelmet, mivel változatos a településszerkezete, így térségenként különbözőképpen hat a falvak életére. A régió településhálózata a domborzati viszonyok mellett gazdasági és társadalmi tényezők együttes hatására alakult ki. A folyamatot a határövezeti szerep változása, a közlekedési infrastruktúrák kiépülése mellett az itt élők kultúrája és hagyománya is befolyásolta. A megyék közül Vas és Zala sűrű településhálózatú aprófalvas térség, Győr-Moson-Sopront pedig a viszonylag nagyobb lélekszámú települések jellemzik. A természetes fogyás tartóssá válása, a korösszetétel eltolódása, végső soron a községek lélekszámának fogyása az amúgy is kis lélekszámú falvak népességmegtartó-erejének csökkenését vonja maga után, ami elnéptelenedéshez vezethet.

Az öregedési folyamat a régióban már az 1970-es években elkezdődött. Az 1971-es Országos Településhálózat-fejlesztési Koncepció elfogadása után jelentősen romlott a községek intézményi ellátottsága az aprófalvas megyékben. A helyi közigazgatási irányítás hiánya, a centralizált döntési és forráselosztási mechanizmus hátrányos helyzetbe hozta az apró- és törpefalvakat, ami a jobb életkilátással és ellátórendszerrel rendelkező városok felé irányuló elvándorlást eredményezett. Az elköltözést fokozta az ipari üzemek városokba telepítése, a szolgáltatási szféra kibontakozása, a lakótelep-építések felgyorsulása, azaz a központilag támogatott urbanizációs folyamat. Az 1980-as években történtek intézkedések a községek népességmegtartó erejének javítására, de mivel ebben az időszakban a demográfiai folyamatok kedvezőtlen irányt vettek, a lélekszám csökkenése nem állt meg, az öregedés tovább folytatódott.

Az 1990-es évek elején az önkormányzati törvényben visszaadták a községek igazgatási, jogi és ebből adódóan döntési önállóságát. Ennek hatására a falvak fejlődése kedvező irányt vett, gyors ütemben indult el a még hiányos kommunális infrastruktúrák kiépülése, a helyben szükséges intézményhálózat fejlesztése. Részben a vidékfejlesztési programoknak köszönhető, hogy az 1990-es évek közepétől dezurbanizációs folyamat indult el. Az agglomerációs térségekben megállt a lakosság számának csökkenése, majd a beköltözések révén – amelyet számos helyütt az önkormányzatok is támogattak például kedvezményes vásárlású építési telkek kijelölésével, vagy adókedvezménnyel – lassan növekedni kezdett a lélekszám, ami együtt járt a korösszetétel kedvező irányú változásával. Ez a folyamat lényegében napjainkban is tart, sőt esetenként a városoktól távolabbi falvak irányába mutat. Területi aspektusa eléggé körülhatárolható, elsősorban a megyei jogú városok környezetében összpontosul. Azok a települések, amelyek közlekedési kapcsolata kedvezőtlen, hiányos az infrastruktúrájuk és az intézményrendszerük, nem tudnak helyben megfelelő megélhetési lehetőséget biztosítani, demográfiai szempontból is egyre nehezebb helyzetbe kerülnek.

Az ezredfordulót követően a nyugat-dunántúli falvak népességének öregedését alapvetően a természetes népmozgalmi folyamatok alakították. A régió községeiben együttesen 2010. január 1-jén 409 ezren laktak, akárcsak egy évtizeddel korábban. A korszerkezet ugyanekkor kedvezőtlen irányba módosult. A 0–14 évesek száma tízezerrel fogyott, a 65 évesek és idősebbeké pedig másfélezerrel gyarapodott. A régióban 2000-ben lényegében ugyanannyi gyermekkorú élt a falvakban, mint ahány öregkorú, tíz évvel később azonban a 65 évesek és idősebbek száma 22,4%-kal haladta meg a 0–14 évesekét.

Megyénként eltérően alakultak a népesedési folyamatok, így az öregedés mértéke is különbözőképpen változott. A nagyobb átlagos lélekszámú községekkel rendelkező, gazdasági és infrastrukturális szempontból kedvezőbb adottságú Győr-Moson-Sopron megyében a természetes fogyást ellensúlyozta a bevándorlási többlet. Az itteni falvak együttes népességszáma tíz év alatt 6 700 fővel emelkedett. A beköltözők többsége a fiatalabb korosztályba tartozott, ami enyhítette a javuló életkilátások miatti természetes öregedést, bár nem tudta teljes mértékben megakadályozni. A megyén belül az ezer főnél népesebb települések helyzete mondható a leginkább kedvezőnek. E népesség-kategóriában a legmagasabb a fiatalok aránya és legkisebb az időskorúaké a teljes népességen belül, ráadásul az előbbi korcsoportba tartozók száma meghaladja az utóbbiakét, azaz egészségesnek mondható a korösszetétel. Mindezek mellett az elmúlt évtizedben e községek csoportjában volt a legkisebb az öregedési index növekedése.

1. tábla

**A községek lakónépességének és az öregedési index nagyságának változása
népességnagyság-kategóriák szerint 2000-hez képest**

Népesség-nagyság kategória, fő	A lakónépesség számának változása 2000 = 100,0				Az öregedési index változása 2000-hez képest, százalékpont			
	Győr-Moson-Sopron	Vas	Zala	Nyugat-Dunántúl	Győr-Moson-Sopron	Vas	Zala	Nyugat-Dunántúl
	megye				megye			
0–199	94,1	95,6	104,2	99,9	89,0	18,3	-11,9	10,7
200–499	113,2	101,5	93,0	100,2	30,3	15,5	18,2	19,5
500–999	89,7	92,0	93,1	91,7	19,6	31,8	36,0	29,4
1000–X	107,2	98,6	103,1	104,9	15,1	13,5	32,2	18,3
Összesen	103,8	96,8	97,6	100,1	16,2	20,3	28,4	20,2

Vas és Zala megye falvaiban az öregedési folyamat jóval markánsabban érvényesült, amelyet itt kevésbé a javuló életésélyek határozták meg, sokkal inkább a gyermekvállalási hajlandóság mérséklődése. Ráadásul a természetes fogyást a bevándorlási többlet sem tudta lényegesen enyhíteni. A régió középső megyéjében egy évtized leforgása alatt a 65 évesek és idősebbek száma alig több mint négyszáz fővel fogyott, részesedésük a teljes népesség körében pedig kismértékben változott (17,9%-ról 18,1%-ra). Eközben a gyermekkorúak létszáma több mint 3 ezerrel lett kevesebb, így arányuk számottevően, 16,4%-ról 13,9%-ra mérséklődött. Vas megyében a 200 főnél kisebb községek népessége öregedett el a legnagyobb mértékben, az idősödés folyamata ugyanakkor az 500–999 főek csoportjában jelentkezett a legélesebben.

Zala megyében a falvak öregedését szinte teljes egészében az elveszületések számát csaknem kétszeresen meghaladó halálozások okozták, mivel a belföldi vándorlás nem befolyásolta a lélekszámot. 2000 és 2010 között a gyermekkorúak száma 4 232 fővel fogyott, arányuk a teljes népességen belül pedig nagyobb ütemben mérséklődött (16,4%-ról 13,5%-ra), mint Vas megyében. Eközben az időskorúak száma és hányada egy évtized alatt lényegesen nem módosult. Zala megyében a kétszáz főnél kisebb lélekszámú helységeken tíz év leforgása alatt valamelyest csökkent az előregedés mértéke, de még így is itt volt a legkevésbé egészséges a

korösszetétel. Összességében a régióban északról dél felé haladva megyénként egyre idősebb korú a falvak népessége és gyorsuló ütemű az öregedés.

A kistelepülések lélekszámának csökkenése és az ezzel együtt járó öregedési folyamat hat a vállalkozási lehetőségekre, az infrastrukturális rendszerek kiépítésére és modernizációjára, az intézményhálózat fenntarthatóságára, azaz az életkörülményekre. A gazdasági tevékenységek egy részét, a piaci alapon működő szolgáltatások többségét csak megfelelő vásárlóerő jelenléte mellett lehet eredményesen folytatni, és ezek a feltételek a kisebb lélekszámú, idősebb korösszetételű településeken nincsenek, vagy kevésbé vannak meg.

Az elmúlt évtizedben mindhárom megyében csökkent a falvakban a helyben lakók széles körének munkát biztosító közepes- és nagyméretű vállalkozások előfordulása. A városokban megjelent kereskedelmi üzletláncok pedig megváltoztatták a vidéken élők bevásárlási szokásait. Figyelmet érdemel ugyanakkor, hogy a falvak gazdasági fejlődésének egyik kitörési pontját jelentő turisztikai fogadóbázis és vendéglátó-hálózat bővült az elmúlt időszakban, azonban ezek az intézmények kevésbé a helyben lakók, sokkal inkább az odalátogatók kiszolgálására jöttek létre.

2. tábla

A községek fontosabb intézményi ellátottsága és változása a községekben, 2009*

Megnevezés	Összesen				Változás 2000-hez képest, db			
	Győr-Moson-Sopron	Vas	Zala	Nyugat-Dunántúl	Győr-Moson-Sopron	Vas	Zala	Nyugat-Dunántúl
	megye				megye			
49 fő feletti működő vállalkozás ^{a)}	64	43	32	139	-4	-12	-6	-22
Kiskereskedelmi üzlet	1 618	836	1 016	3 470	-281	-240	-264	-785
Vendéglátóhely	981	548	755	2 284	101	74	94	269
Szállásférőhely	5 704	4 193	24 025	33 922	1 615	243	77	1 935
Óvodai feladatellátási hely ^{b)}	128	82	95	305	-15	-12	-12	-39
Általános iskolai feladatellátási hely ^{b)}	105	64	75	244	-31	-22	-15	-68
Működő házi orvos	88	59	67	214	-2	-2	-5	-9
Időseket ellátó nappali intézmény	16	11	32	59	-10	-1	1	-10

* Megjegyzés: A 2010. január 1-jei közigazgatási állapot alapján számolva.

a) 2008. évi adat. b) A változás 2001-hez viszonyítva.

Az is belátható, hogy az állami és önkormányzati fenntartású intézmények egy része nem működtethető rentábilisan a fogyó és elöregedő népességű falvakban. Az öregedés fő okát jelentő születések számának visszaesése következtében egyre több helyütt bezárt az óvoda és az általános iskola, mivel nem volt elegendő létszám a csoportok, évfolyamok indításához. Az intézmények összevonásához hozzájárult az is, hogy az elmúlt évtized második felében központi intézkedéseket hoztak a közszolgáltatások centralizálása érdekében. Úgy tűnik, a házi orvosi praxisok fenntartása is egyre nehezebb vidéken, és az időskorúak nappali ellátásáról gondoskodó intézmények működtetéséhez ugyancsak egyre kevesebb helyen vannak meg a feltételek.

Az öregedési folyamat következtében módosult a községek településhálózati szerkezete, amely a kisebb népességcsoportba tartozó falvak számának gyarapodásában és arányának emelkedésében mutatkozott meg. A Nyugat-Dunántúlon 2000 és 2010 között 14-gyel nőtt az 500 főnél kisebb lélekszámú községek száma, ezen belül 9-cel a 200 fő alatti törpefalvaké.

**A községek számának megoszlása népességnagyság-kategóriák szerint
és az arány változása 2000-hez képest, 2001***

Népesség- nagyság kategória, fő	A községek számának megoszlása, %				Az arány változása 2000-hez képest, százalékpont			
	Győr- Moson- Sopron	Vas	Zala	Nyugat- Dunántúl	Győr- Moson- Sopron	Vas	Zala	Nyugat- Dunántúl
	megye				megye			
0–199	9,9	19,6	32,0	21,9	–	1,0	2,8	1,4
200–499	24,0	45,6	32,0	34,2	2,9	2,0	–1,6	0,8
500–999	25,7	25,5	22,3	24,3	–2,9	–2,0	–1,2	–1,9
1000–X	40,4	9,3	13,8	19,6	–	–1,0	–	–0,3

* Megjegyzés: A 2010. január 1-jei közigazgatási állapot alapján számolva.

Mindenütt megfigyelhető a kisebb népességnagyság-kategóriába tartozó települések számának gyarapodása. A folyamatok hatására 2010 elején a régió középső és déli megyéjében a községek kétharmadának a lélekszáma már nem érte el a félezeret sem. Az öregedéssel együtt járó népességfogyás különösen Zalában hatott kedvezőtlenül a településhálózatra, ahol tíz év leforgása alatt 7-tel harmadára nőtt a fenntarthatóság szempontjából leginkább kritikus 200 főnél kisebb lélekszámú falvak állománya. Vas megyében 2000 és 2010 között a legtöbb községet tömörítő 200 és 499 fő közöttieké gyarapodott a legnagyobb mértékben, de itt is megfigyelhető a legkisebb kategóriába tartozók számának és arányának bővülése. Győr-Moson-Sopronban a 200 főnél kisebb és az ezer főnél nagyobb települések száma nem változott, itt a 200–499 fős, illetve az 500–999 fős kategóriákban történt arányeltolódás utóbbiak rovására.

Az öregedő falvak demográfiai jellemzői

Településszerkezet

A 2010. január 1-jei adatok alapján a 622 nyugat-dunántúli község hattizede (384 falu) tartozott az öregedő települések kategóriájába. Az apró-, illetve törpefalvas Vas és Zala megyében az átlagot meghaladta ez az arány, míg a régió északi megyéjében, ahol nagyobb lélekszámú települések találhatóak, a községek felére volt jellemző az öregedés.

A települések földrajzi elhelyezkedése Győr-Moson-Sopron és Vas megyében viszonylag jól körülhatárolható. A vizsgált községek Győr-Moson-Sopron megye területének déli, Vas északi, keleti és déli részén helyezkednek el. A Zalai öregedő falvak eloszlása e tekintetben egyenletesebb, a megye egész területén előfordulnak. Az elmúlt évtizedet és napjainkat jellemző dezurbanizáció miatt a megyeszékhelyek és a megyei jogú városok közelében csak elvétve találunk ilyen településeket.

Az öregedő községek túlnyomó többsége (77,6%) az aprófalvas településszerkezetű Vas és Zala megyében található. Mint ahogyan az összes település esetében, az öregedőknél is az 500 főnél kisebb lélekszámúak vannak többségben e két megyében. 2010. január 1-jén régiós szinten 66,9%-ot, ezen belül Vasban 74,0%-ot, Zalában 68,9%-ot tett ki a vizsgált települések között a félezer főt el nem érő aprófalvak aránya. A régiós átlagot jelentősen meghaladta azon Zalai öregedő törpefalvak hányada, ahol a népesség nem érte el a 200 főt. A nyugat-dunántúli régió törpefalvai közül mintegy félszázban 100 főnél is kevesebben laktak. Ezen települések kétharmada Zala megyében található.

4. tábla

Az öregedő falvak településszerkezete, 2010. január 1.

Megnevezés	Győr-Moson-Sopron	Vas	Zala	Nyugat-Dunántúl
	megye			
Falvak száma összesen	86	131	167	384
Arányuk az összes községen belül, %	50,3	64,2	67,6	61,7
Ebből:				
0–199 fős	8,8	15,7	24,3	17,2
200–499 fős	17,5	31,9	22,3	24,1
500–999 fős	14,6	14,7	14,2	14,5
1000–X fős	9,4	2,0	6,9	5,9
Átlagos népsűrűség, fő/km ²	40,0	30,0	33,2	33,8
A népsűrűség eltérése a községek átlagától, fő/km ²	-15,8	-7,6	-6,4	-10,9
Az öregedő falvak részesedése a községek népességéből, %	28,9	49,7	58,2	43,1

2010. év elején a nyugat-dunántúli öregedő települések egy négyzetkilométerére 34 fő jutott, 11-gyel kevesebb a régió községeinek átlagánál. A népsűrűség minden megyében a népességnagyság-kategória növekedésével párhuzamosan emelkedett. Az ezer főnél nagyobb községekben egy négyzetkilométeren 40-nél több ember élt, mint a törpefalvakban.

Népesség, népmozgalom

2010. január 1-jén a régió öregedő falvaiban 176 363 ember élt, mely a községek népességének 43,1%-át jelentette. A lélekszám tíz év alatt 7,7%-kal, közel 15 ezer fővel csökkent, mely egy Sárvár nagyságú város népességével azonos. A népességfogyás mértéke Vasban és Zalaiban jóval átlag feletti, 9,5%, illetve 8,1% volt. A megyék között megfigyelhető jelentős különbséget a régió középső és déli részének aprófalvas településszerkezete is befolyásolta. A lakosság csökkenésének mindössze ötöde jelentkezett Győr-Moson-Sopron megyében, míg 36,5%-a Vas, 43,2%-a pedig Zala megyét érintette.

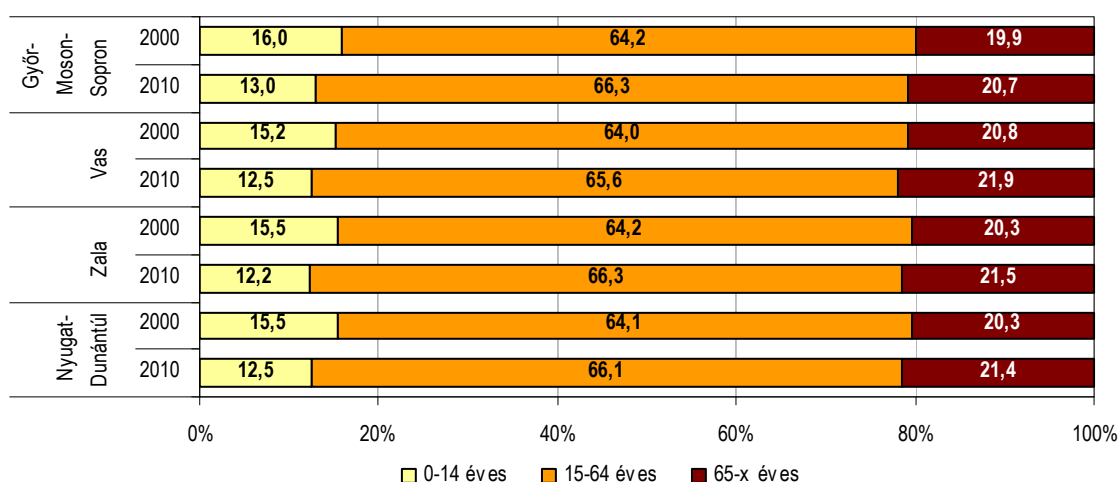
Az öregedő falvakban élő népesség aránya Zala megyében a legmagasabb, 58,2%, Vasban 49,7%-ot tett ki, míg Győr-Moson-Sopronban az eltérő településszerkezetből adódóan mindössze 28,9%-os volt.

A népességfogyás mértékét a települések nagysága is befolyásolta. A kisebb lélekszámú falvakban a kedvezőtlen korszerkezet miatt erőteljesebb, míg a nagyobb, jobb infrastruktúrával és foglalkoztatási lehetőséggel rendelkezőkben mérsékeltebb volt a lakosság csökkenése. A régió öregedő községei közül a 200 főnél kisebbek népessége 16,7%-kal, a 200–499 fő közöttieké 11,0%-kal csökkent tíz év alatt. Az előbbi kategóriában ez számszerűen 2 282, az utóbbiban 6 087 főt jelentett. Az 500–999 fős településeken ugyanakkor 6,3%-kal, az ezer fő felettiekén pedig mindössze 3,8%-kal éltek kevesebben, mint az ezredfordulón. Ezekben a népességvesztés sorrendben 4 377 és kétezer fő volt. Az ezer főnél kisebb népességű településcsoportokban tíz év alatt minden esetben Zala megyében csökkent legnagyobb mértékben a népesség.

A nők születéskor várható átlagos élettartama a Nyugat-Dunántúlon az évtized elején, s 2009-ben is közel nyolc évvel haladta meg a férfiakét. E jelentős eltérés is az oka annak, hogy a falvakban, s ezen belül is az idősödő községekben a nemek aránya folyamatosan a nők javára tolódott el. 2010 elején az öregedő falvak lakosságának 51,0%-a volt nő, ezen belül Zalaiban volt a legmagasabb arányuk, 51,5%. Így a régióban ezer férfira 1 042 nő jutott, ezen belül Zalaiban ennél 18-cal több, míg Győr-Moson-Sopronban ugyanennyivel, Vas megyében pedig héttel kevesebb. A mutatók tehát jól jellemzik az öregedő térségek nemenkénti összetételét, a sok idős nőt magában foglaló egyszemélyes háztartások megélhetési, szociális és egészségügyi problémáinak különös hangsúlyt adó kezelését és megoldását.

2. ábra

A lakónépesség korösszetételének változása az öregedő falvakban



A lakónépesség korösszetétele is jelentősen romlott az elmúlt tíz évben az öregedő falvakban, az időskorúak hányada ugyanis folyamatosan emelkedett, a gyermekkorúaké pedig nagymértékben csökkent. 2010-ben a 65 évesek és idősebbek a lakosság 21,4%-át képviselték, arányuk 1,1 százalékponttal nőtt a tíz évvel korábbihoz képest. Ez számszerűen 37,8 ezer embert jelentett. Az időskorúak hányada Vas megyében volt a legmagasabb, ahol 21,9%-ot, Zala-

ban 21,5%-ot, míg Győr-Moson-Sopronban 20,7%-ot tett ki. Ugyanakkor a 14 évesek és fiatalabbak aránya 3 százalékponttal 12,5%-ra esett vissza, ez az öregedő falvakban 22,1 ezer gyermekkorút jelentett. (Tíz év alatt e korosztály létszáma 7 247 fővel csökkent.) A régióban arányuk Zalában a legalacsonyabb, 12,2%, Vas megyében 12,5%, a legkedvezőbb helyzetű Győr-Moson-Sopronban pedig 13,0%-ot tett ki. A 15–64 éves aktív korosztály részesedése, a korstruktúra eltolódása miatt 2 százalékponttal 66,1%-ra emelkedett. Ebben jelentősen közrejátszott az élveszületések számának különösen e térséget jellemző csökkenése, s az egészségügyi, szociális és egyéb ellátások színvonalának emelkedése miatt az életkilátások javulása.

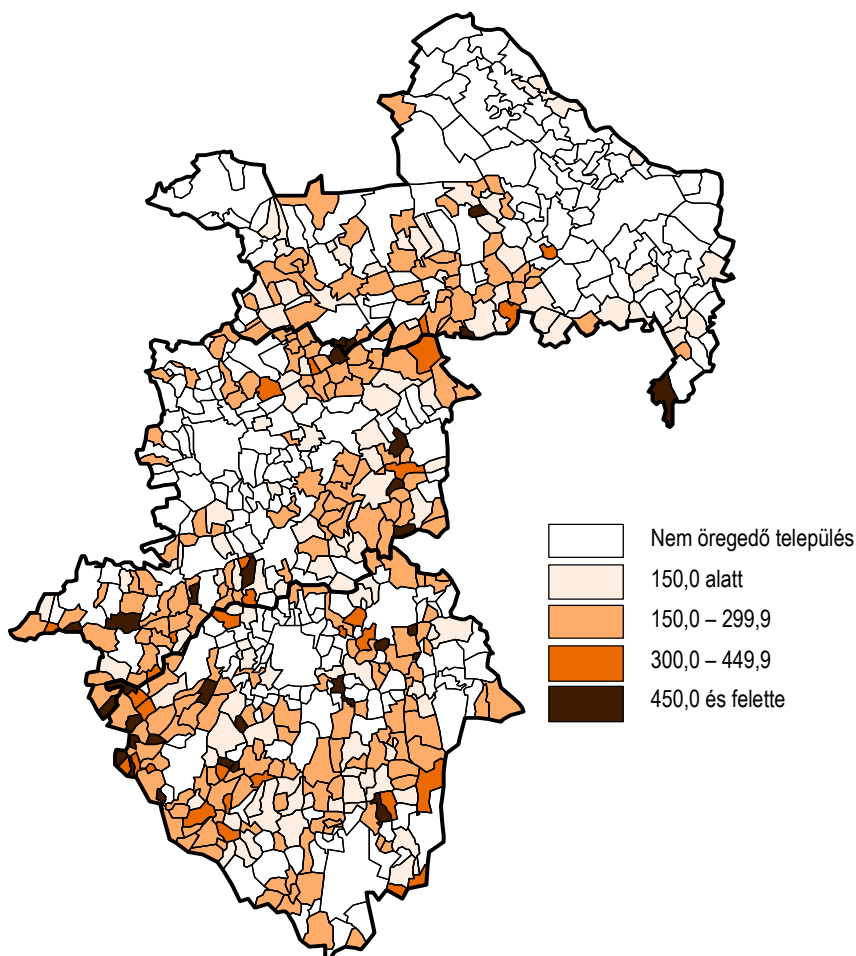
A korösszetétel a falvak nagysága szerint is számottevően különbözik. A régióban a 200 főnél kisebb településeken a gyermekkorúak aránya mindössze 10,8%-ot tett ki, miközben az időskorúaké itt volt a legmagasabb, 26,6%. A térségen belül e népességnagyság-kategóriában a Győr-Moson-Sopron megyei falvak helyzete a legkedvezőtlenebb, ahol ezek az arányok 9,5%-ot, illetve 27,8%-ot jelentettek (utóbbi hányad még a sokkal rosszabb korstruktúrával rendelkező Zalában és Vasban is kisebb volt). Ennek oka az eltérő településszerkezetből adódik. Míg Zala és Vas megyében lényegesen elfogadottabb életközeg a kistelepülés, addig a nagyobb lélekszámú településstruktúrával rendelkező Győr-Moson-Sopronban az itt élők kevésbé érzik a jövőjük szempontjából elfogadhatónak ezeket a törpefalvakat. Ezt jelzi az alacsony élveszületési ráta is, mely az itt élő szülőképes korosztály hiányából is fakad.

Az öregedő falvak népességének növekedésével a korstruktúra is fiatalodik, a 0–14 évesek, valamint a 15–64 évesek hányada nő, míg a 65 évesek és idősebbeké egyre csökken. A 200–499 fős települések esetében a régió három megyéje között nincs számottevő különbség a korösszetételben. Az 500–999 fős kategóriában a korszerkezet már egyértelműen Győr-Moson-Sopron javára tolódik el. Az ezernél nagyobb lélekszámúaknál viszont a vasi mutatók a legkedvezőbbek, melyben a kis településszám (mindössze négy ilyen öregedő falu található a megyében) is közrejátszik. Ebben a kategóriában a gyermekkorúak régiós átlaga 12,7%, melynél a vasi adat 0,9 százalékponttal kedvezőbb, csakúgy mint az időskorúak esetében, ahol a 19,4%-os régiós átlagnál 1,5 százalékponttal jobb a megye mutatója.

Az egyes korosztályok egymáshoz viszonyított arányának módosulása jól érzékelteti a korösszetétel tíz év alatti változását. 2010. január 1-jén a régióban az öregedő falvak átlagos öregedési indexe – azaz a 65 évesek és idősebbek 0–14 évesekhez viszonyított aránya – 170,9% volt, mely 40,0 százalékponttal kedvezőtlenebb volt a tíz évvel korábbinál. Ennél Vas és Zala megye mutatója 5–6 százalékponttal magasabb, míg Győr-Moson-Soproné 12-vel kedvezőbb volt. Az öregedési index a 200 fő alatti településeken kiemelkedően magas, 246,8%, annak ellenére, hogy a tíz évvel korábbihoz képest itt az átlagosnál valamelyest kisebb mértékben nőtt a mutató értéke.

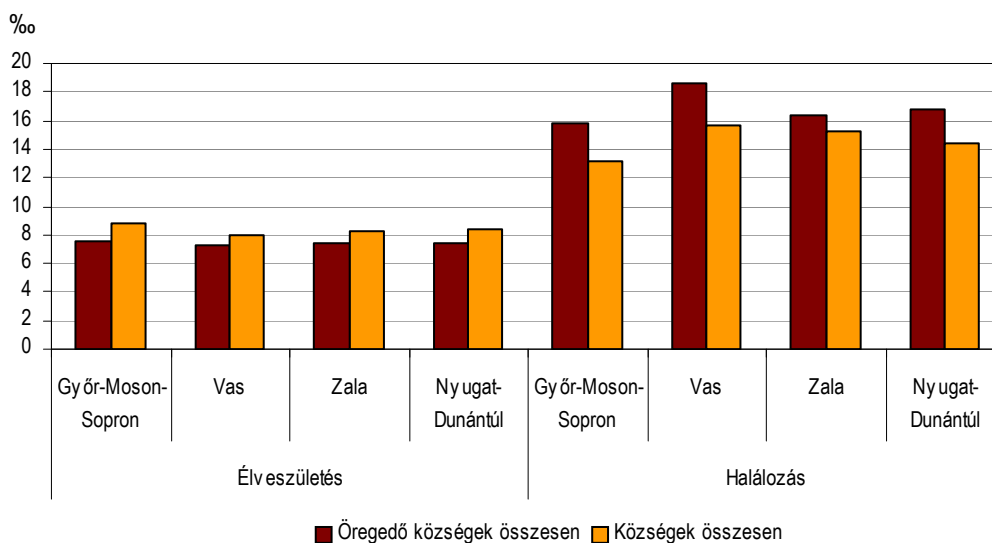
A korstruktúra átrendeződése jelentősen befolyásolta az aktívakra háruló eltartási terheket is. 2010 elején száz aktív korúra 51 gyermek- és időskorú jutott, mely közel öt fővel kevesebb a tíz évvel korábbinál, úgy hogy a 0–14 évesek hányada nagyobb mértékben csökkent, mint amennyivel az időskorúaké nőtt. Az eltartottsági ráta Győr-Moson-Sopronban és Zalában valamivel kisebb volt a régiósnál. Előbbi megyében ez a gyermekkorúak átlagost meghaladó, illetve a 65 évesek és idősebbek annál kisebb hányadából, utóbbiban pedig elsősorban a 15–64 évesek nagyobb súlyából ered. A Nyugat-Dunántúlon a Vas megyei idősödő falvak tekinthetők a legöregebbnek, ahol az eltartottsági ráta a 65 évesek és idősebbek jóval nagyobb arányából következően számottevően felülmúlta a régiós értéket.

Az öregedési index, 2010. január 1. (százalék)



Az elmúlt tíz évben az öregedő falvak lakosságszámát döntően a természetes népmozgalmi folyamatok határozták meg, az elvándorlások főként az alacsonyabb népességek kategóriába tartozó településeket érintették hátrányosan.

Az ezer lakosra jutó élveszületések és halálozások száma, 2000–2009 évi átlag



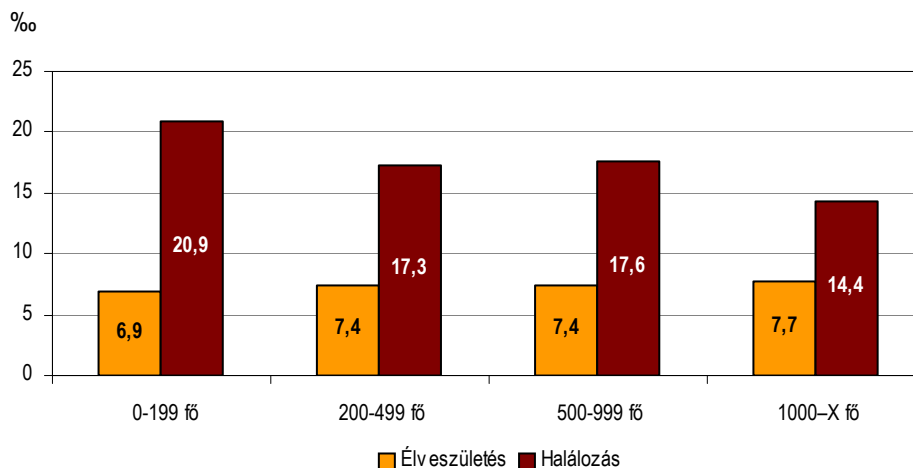
2000 és 2009 között összességében 13,8 ezer gyermek született a régió öregedő falvaiban, négytizedük Zala megyében, a többi közel fele-fele arányban a másik két megyében. A községek átlagát jelentő 8,4‰-es rátával szemben így ezeken a településeken ezer lakosra évi átlagban 7,4 élveszületés jutott. A Vas megyei mutató ennél egytizeddel alacsonyabb volt, a zalai ugyanennyivel magasabb, Győr-Moson-Soproné pedig 7,6‰-kel a legkedvezőbb (a községektől való eltérés is ez utóbbi területen volt a legnagyobb).

A halálozások száma ugyanakkor az időszak egészében 31,1 ezer főt tett ki, mely az élveszületéseket 2,3-szer meghaladta. A legtöbb elhalálozás szintén Zala megye öregedő falvaiban történt, a régiós négytizede, harmada Vas megyében, a többi pedig Győr-Moson-Sopronban. Ezer lakosra évi átlagban 16,8 halálozás jutott, melynél a Vas megyei mutató jóval, 1,8 fővel nagyobb volt. A zalai érték valamivel az átlag alatt alakult, de Győr-Moson-Sopronban ezer lakosonként évente átlagosan egy emberrel kevesebb halt meg, mint a régió egészében. A községek átlagával összevetve e tekintetben is az öregedő falvak kedvezőtlenebb helyzete figyelhető meg.

Az ezer lakosra jutó értékek alakulása is jelzi, hogy a természetes népmozgalomból eredő népességfogyás a legkisebb településeket érintette a legérzékenyebben. Ez mindegyik megyére érvényes, bár Győr-Moson-Sopron mutatója itt is jóval kedvezőbb volt. Ez utóbbi megyében valamennyi vizsgált településnagyság-kategóriában az átlag körül alakult az élveszületési ráta nagysága. A halálozások népességre vetített száma itt az ezer főnél kisebb településeken az egyes kategóriák átlagánál alacsonyabb volt, míg az annál nagyobbakban már olyan kedvezően alakult, hogy a megye községeinek átlagát is csak kismértékben haladta meg.

5. ábra

Az ezer lakosra jutó élveszületések és halálozások száma népességnagyság-kategóriák szerint, 2000–2009 évi átlag



Vas megyében az egyes népességnagyság-kategóriába tartozó települések fajlagos mutatói változatosan alakultak. Itt a 200 fő alatti településeken mind a régió, mind a másik két megye átlagánál egyaránt számottevően rosszabb volt az élveszületési és a halálozási ráta értéke. Az ezer főnél nagyobb lélekszámú településeket viszont lényegesen magasabb élveszületési mutató jellemezte, mely mindhárom megye között kiemelkedőnek számított. Zalában ugyanakkor a népességszám emelkedésével egyidejűleg nőtt a születések és csökkent a halálozások ezer lakosra jutó száma.

A vizsgált tíz évben az öregedő falvakba mintegy 80 ezer ember vándorolt be s majd ugyanennyien költöztek el máshová. Az ebből adódó lélekszám csökkenés az időszak egészében összességében 771 fő volt, mely ezer lakosra vetítve évente átlagosan 0,4 fővel csökkentette a népességet. A régió mindhárom megyéjében másképp jelentkezett a vándormozgalom öregedő falvakra gyakorolt hatása. Győr-Moson-Sopron megyében 747 fővel, ezer lakosonként évi átlagban 1,4-del nőtt a népesség. Vas megyében az elvándorlók számát a bevándorlók lényegé-

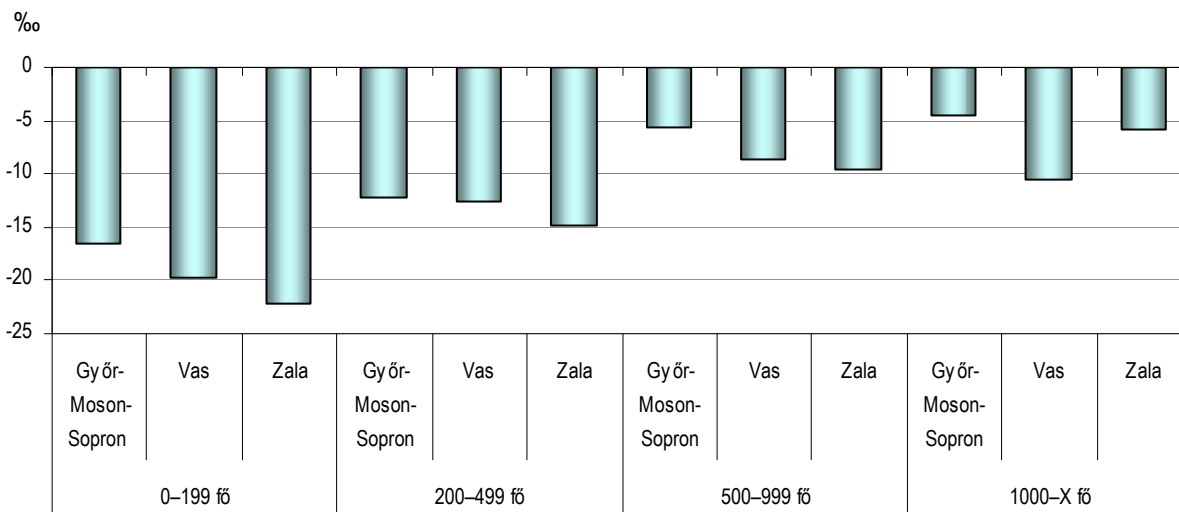
ben kompenzálták, míg Zalában emiatt közel másfél ezerrel csökkent a lélekszám (ezer lakosként két fővel).

A legnagyobb differenciáltság a megyék között az egyes népességnagyság-kategóriába tartozó települések tekintetében figyelhető meg. A nyugat-dunántúli 200 főnél kisebb lélekszámú öregedő falvak vándorlási vesztesége 6,6 fő volt ezer lakosként, mellyel a Győr-Moson-Sopron megyeiek mutatója lényegében megegyezett, a vasiaké ennek mindössze hattizede, a zalaiaké viszont 1,3-szerese volt. A 200–499 fős népességű települések rátája a régióban már csak 3,4 fős csökkenést jelez, ezen belül a Győr-Moson-Sopron és a Vas megyében találhatóak ennek közel háromnegyede volt. Ebben a kategóriában is a zalai érték a legkedvezőtlenebb, másfélszerese a régiós átlagnak.

Az 500–999 fős települések között régiós szinten már 2,1 fős többlet jelentkezett ezer lakosként, melyet a Vas megyei mutató 2,1-szer, a Győr-Moson-Soproni pedig 1,9-szer haladta meg. Zalában ugyanakkor itt még mindig csökkenés mérhető, mely 1,2 főt tett ki. Az ezernél nagyobb lélekszámú öregedő községek évi átlagban 0,9 fős vándorlási nyereséget könyvelhettek el ezer lakosként, ezen belül Győr-Moson-Sopronban és Zalában számottevő növekedés következett be. A vasi négy idetartozó településen ugyanakkor évente átlagosan 4,4 fős vándorlási veszteséget mértek, mely a fiatalok továbbtanulásával, döntően pedig a munkahelyváltásokból adódó elköltözésekkel (Sárvár elszívó hatásával) függött össze.

6. ábra

Az öregedő falvak ezer lakosra jutó tényleges népességvesztése népességnagyság-kategóriák szerint, 2000-2009 évi átlag



A természetes népmozgalmi és vándorlási folyamatok együttes eredményeként alakult az öregedő falvak tényleges lélekszáma. Az ezredfordulót követő időszakban népességük ezer lakosként évi átlagban 9,8 fővel fogyott, mely 3,4-szer nagyobb az összes községre jellemzőnél. A mutató 11,3 fővel Vas megyében volt a legnagyobb, mely kizárólag a halálozásokból adódott. A Zalára jellemző 10,8 fős csökkenés négyötödét a természetes fogyás, ötödét az elvándorlások eredményezték. Győr-Moson-Sopron megyében ugyanakkor az ezer lakosra jutó évi átlagos 6,9 fős tényleges veszteséget a vándorlási pozitívum befolyásolta kedvezően (itt a természetes népmozgalom révén 8,3 fővel csökkent, a beköltözések miatt viszont 1,4 fővel nőtt a népesség száma).

Az igazán jelentős különbségek azonban itt is a népességnagyság-kategóriák között figyelhetők meg. Az öregedő falvak lakosságának csökkenésével egyidejűleg fokozatosan emelkedett az ezer lakosra jutó lélekszámfogyás, melyen belül Zala megye mutatója minden esetben a legrosszabb volt.

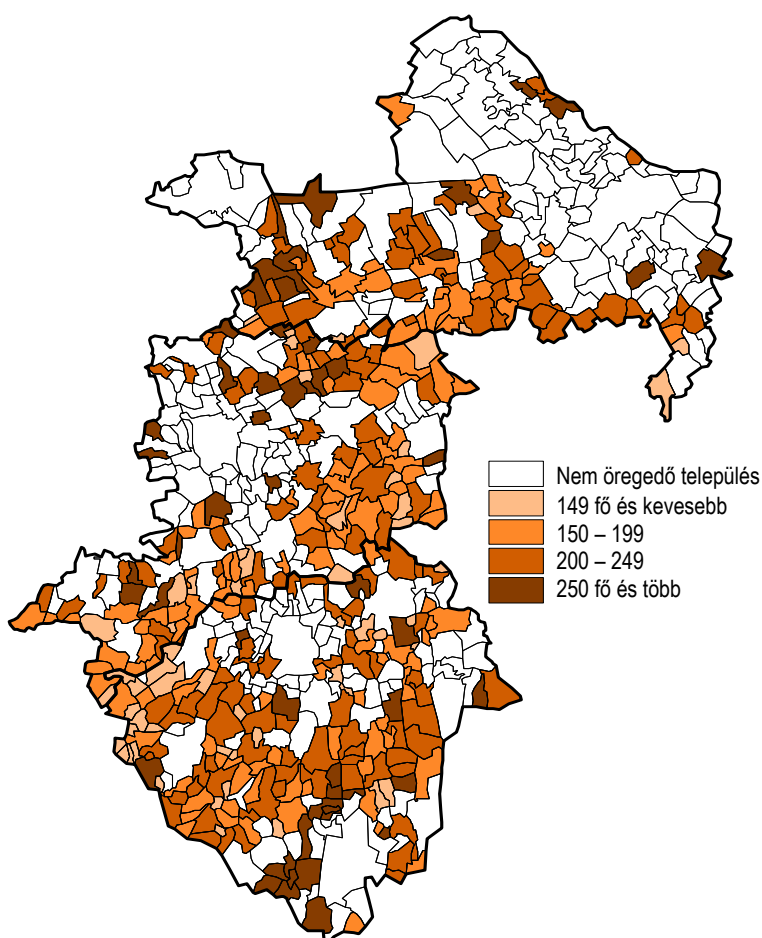
Életkörülmények

Lakáshelyzet, közműellátás

2010. január 1-jén a nyugat-dunántúli öregedő falvak lakásállománya 81 475-öt tett ki, mely a községek állományának, az itt élő népesség arányánál 5 százalékponttal nagyobb részét, 48,1%-át jelentette. Száz lakásban átlagosan 216 fő élt, a laksűrűség így 25-tel kisebb a falvakra jellemzőnél, mely látszólag kedvezőbb életkörülményeket jelez, azonban e mögött az egy személyes – jórészt időskorú – háztartások gyakoribb előfordulása áll. A települések nagysága alapján a népsűrűséghez hasonlóan a száz lakásra jutó lakosok száma is egyre nagyobb a lakosság növekedésével, mely a kétszáznál kevesebb lelket számláló Zalai falvakban a legkisebb, mindössze 153 fő, a másik szélsőértéket pedig a Győr-Moson-Sopron megyei ezer főnél népesebb községek képviselik, ahol a mutató értéke 240-et tett ki.

7. ábra

Laksűrűség, 2010. január 1.

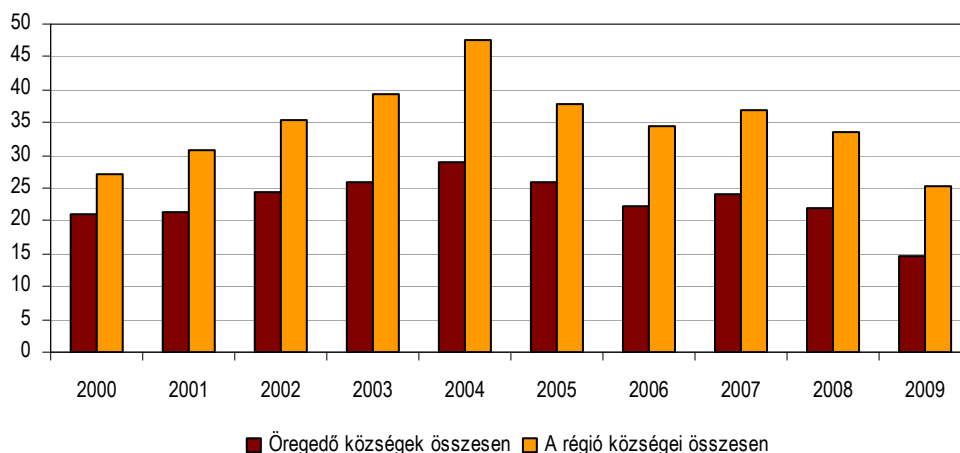


A régió öregedő falvaiban a lakásépítés tendenciája megfelelt az általános folyamatoknak. Az ezredfordulót követő évtized első felében jelentősen nőtt az építési kedv, 2004 után azonban változó mértékben ugyan, de egyre kevesebb használatbavételi engedélyt adtak ki ezeken a településeken is. 2000 és 2009 között összesen közel 4 300 lakást építettek a nyugat-dunántúli öregedő falvakban, mely a régió községeiben átadott otthonok háromtizedét képviselte. A vizsgált időszak során azonban csökkent az öregedő falvak aránya, a 2009-ben átadott 257 lakás a régió községeiben épültek már csupán negyedét jelentette, miközben az itt élők hányada meghaladta a négytizedet.

Az átlagosnál kevesebb épített lakásra utal a népességre vetített mutató is. Tízezer lakosra 2000 és 2009 között évente átlagosan 23, 2009-ben már csak 15 új lakás jutott az öregedő falvakban, míg a községek összességében ugyanezek az értékek 35-öt és 25-öt tettek ki.

8. ábra

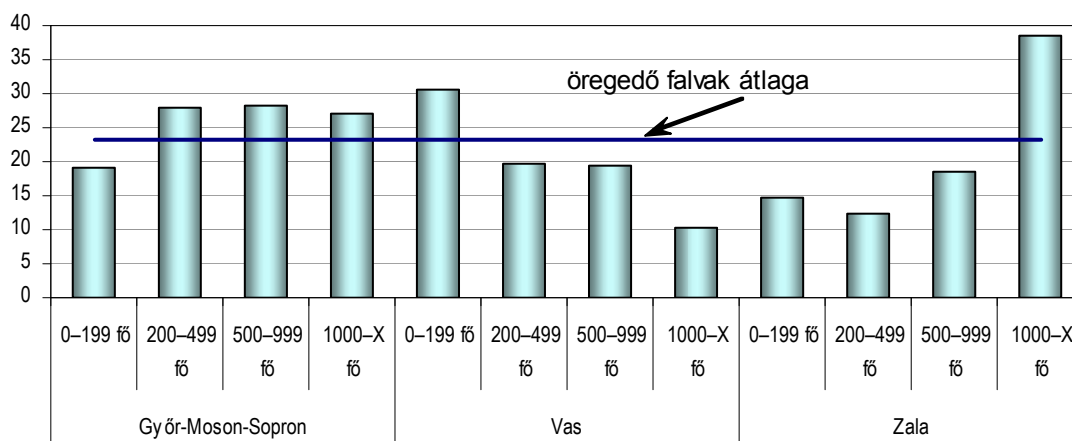
A tízezer lakosra jutó épített lakások számának alakulása



A mutató értéke települések szerint jelentősen szóródik. Általánosságban az építkezők új lakhelyüket nem a település nagysága, hanem annak földrajzi fekvése, gazdasági lehetőségei alapján választják meg. Erre utal az is, hogy a vizsgált időszakban a tízezer lakosra jutó épített lakások száma a lélekszám növekedésével nem mutatott jelentős emelkedést a régió öregedő községeiben. Figyelemre méltó azonban, hogy a Zala megyei ezer főnél nagyobb lélekszámú falvak mutatója (39) kiugró mértékű (az átlagos 1,7-szerese) volt. A kedvező érték mögött néhány, számottevő turisztikai vonzerőt jelentő község adata áll. Az ezredfordulót követően megnyitott fürdő gazdasági fellendítő hatására utalhat a Kehidakustányban tíz év alatt épített 270 lakás, mely lakosságárányosan az átlagosnál tízszer nagyobb mutatót jelentett, azonban emellett a Balatongyörökön, Vonyarcvashegyen és Alsópáhokon mért érték is jóval nagyobb az öregedő községekre jellemzőnél.

9. ábra

A tízezer lakosra jutó épített lakások száma népességnagyság-kategóriák szerint, 2000–2009 évi átlag



Az öregedő községekben az átlagoshoz hasonlóan túlnyomó részben a lakosság építkezik, a vállalkozások kisebb aránya mellett. A vizsgált időszakban előbbiek az átadott új lakások 93,7%-át, utóbbiak 5,0%-át építették. Az állami és önkormányzati szerep ezeken a településeken is elenyészőnek tekinthető. A lakások jellemzően (93,6%) családi házas formában készül-

tek, kivételt ez alól a népesebb Zalai falvak közé tartozó Kehidakustány jelentette, ahol 54,8%-ukat társasházakban kiviteleztek, melyben a turisztikai vonzerő is szerepet játszott.

A lakókörnyezet megújulását jelzi az épített lakások meglévő állományhoz viszonyított arányának alakulása. A mutató az öregedő falvak kedvezőtlenebb helyzetére utal, itt ugyanis a lakásállomány mindössze 5,2%-a épült az ezredfordulót követő időszakban, a nyugat-dunántúli községek átlagát jelentő 8,5%-kal szemben. Népeségnagyság alapján a Győr-Moson-Sopron megyei kétszáz főnél népesebb, a Vasi kétszáz főnél kisebb, valamint a Zalai ezernél nagyobb lélekszámú települések helyzete kedvezőbb az átlagosnál.

A kisebb lakásépítési kedv ellenére az öregedő településeken gyakrabban építettek üdülőket a régióban. 2000 és 2009 között a nyugat-dunántúli községekben 527 üdülő kapott használatbavételi engedélyt, közülük 304 az öregedő falvakban. Az építkezések az átlagoshoz hasonlóan itt is néhány településre összpontosultak. Az ezredfordulót követő időszakban mindössze 29 öregedő községben adtak át üdülőépületeket, ezen belül is minden másodikat három településen, a Győr-Moson-Sopron megyei Bósárkányon, valamint a Vas megyei Borgátán és Velemen.

A lakásállomány közműves ellátottságában az öregedő községek kisebb-nagyobb lemaradása figyelhető meg a régióban, ezen belül a megyei sajátosságokból adódó eltéréseken túl a települések népeségnagysága alapján is jelentős különbségek mutatkoznak.

2009-ben az öregedő községek mindegyikében elérhető volt a vezetékes ivóvízellátás, melybe néhány kivételtől eltekintve a lakások mindegyikét bekapcsolták. A bekötések aránya minden népeségnagyság-csoportban meghaladta a kilenctizedet, s nem mutatott számottevő különbséget a községek átlagával összevetve.

A közcsatorna-hálózat legnagyobb mértékű fejlesztésére az ivóvízvezeték kiépítését követően, az 1990-es évek második felében illetve az ezredfordulót követő években került sor a régióban, melynek révén javult a lakások ellátottsága. Az öregedő települések helyzete azonban a jelentős fejlődés ellenére jóval kedvezőtlenebb az átlagosnál. 2009-ben a nyugat-dunántúli községek közel hattizedében volt közcsatorna-hálózat, az öregedő falvak esetében azonban ez az arány nem érte el az 50%-ot. (Az ellátással nem rendelkező települések négyötöde az ötszáz főnél kisebb lélekszámúak közül került ki.) A bekapcsolt lakások hányadát tekintve is hasonló értékek figyelhetők meg.

A települések lélekszáma alapján a népesség növekedésével az ellátottság is egyre kedvezőbb, míg 2009-ben a kétszáz főnél kisebb helységekből a lakások 22,8%-ában, az ezer főnél nagyobb településeken már több mint kétharmadában elérhető volt a környezetkímélő szolgáltatás. Emellett a három megye között is jelentős különbség figyelhető meg. Győr-Moson-Sopron öregedő falvainak több mint héttizedében kiépítették a közcsatorna-hálózatot, ezzel szemben Vas megyében csupán négytizedükben, Zalában pedig 46%-ukban. Az ezer fő alatti települések tekintetében minden népeségnagyság-kategóriában a régió északi megyéjének mutatói a legkedvezőbbek, az ezer főnél népesebb községek közül pedig a Zalában található helyzet a legjobb, itt a lakások 72,5%-át már rákötötték a hálózatra (melyet a már említett erőteljesebb turisztikai szerep befolyásol kedvezően). Az ún. másodlagos közműhálózat (a közüzemi ivóvízvezeték-hálózatba és a szennyvízcsatorna-hálózatba bekapcsolt lakások arányának különbsége) tekintetében hasonló különbségek figyelhetők meg a régió belső részén. A szennyvíztisztítás területén viszont éppen ellentétes a helyzet. A vizsgált falvak zömében az ezredfordulót követően építették ki a hálózatot, így a szennyvíz tisztítására létrehozott telepek magasabb technológiai színvonalon valósultak meg, vagy újultak meg többek között európai uniós források felhasználásával. Az elvezetett szennyvíz a régió egészére jellemzőhöz hasonlóan az öregedő falvakban is teljes mértékben tisztításra kerül, de az újabb technológia alkalmazására utal, hogy itt a legmagasabb a harmadik (további biológiai és/vagy kémiai, fizikai módszer) fokozattal is tisztított szennyvíz aránya (65,7%), nagyobb mint a községek átlagában (58,1%), s ezen belül Zalában még a négyötödöt is meghaladta.

A közüemi szennyvízellátás kiemelt mutatói a falvakban, 2009

Népesség-nagyság kategória, fő	Elsődleges közműolló, m				Másodlagos közműolló, %			
	Győr- Moson- Sopron	Vas	Zala	Nyugat- Dunántúl	Győr- Moson- Sopron	Vas	Zala	Nyugat- Dunántúl
	megye				megye			
0–199	504	330	335	356	56,8	76,2	71,8	71,1
200–499	660	584	393	537	46,1	64,4	69,2	62,2
500–999	762	397	605	586	35,8	64,5	45,0	48,7
1000–X	920	878	919	916	34,3	30,9	23,4	28,9
Öregedő községek összesen	766	500	571	603	38,5	62,1	48,0	49,6
A megye/régió köz- ségei összesen	817	582	670	707	28,8	53,5	41,2	39,3

A vezetékes gázellátás a nyugat-dunántúli települések (ezen belül az idősödő községekben is) túlnyomó részén már elérhető, azonban itt fontos megjegyezni, hogy a gázcsőhálózattal nem rendelkező 42 helység közül 33 az öregedő falvak közé tartozik. Területi összehasonlításban szintén megfigyelhető Vas és Zala lemaradása Győr-Moson-Sopronnal szemben, ugyanis az ellátatlan öregedő községek egy kivétellel Vas (16) és Zala (16) megyében találhatóak.

2009. végén a háztartási gázfogyasztók lakásállományhoz viszonyított aránya az öregedő falvakban 53,4%-ot tett ki, mely 4,7 százalékponttal alacsonyabb a községek átlagánál. A települések nagysága kedvezően befolyásolja az ellátottságot, ugyanis míg a kétszáz főnél kisebbekben a mutató nagysága mindössze 35,4%-os volt, az ezernél nagyobb lélekszámúakban már elérte a kétharmadot. A jelentős különbséget az alternatív (fával, szénnel történő) fűtési módok alkalmazása is befolyásolja. A megyék közül az ellátottság tekintetében Vas megye lemaradása számottevő, ahol az öregedő községekben a lakások 45,5%-ában használtak vezetékes gázt 2009-ben, ezzel szemben Győr-Moson-Sopron és Zala megyében egyaránt 57%-ában.

Az egészséges környezet biztosítása, fenntartása szempontjából a lakosság mindennapi életvitele során keletkező hulladék összegyűjtése és kezelése kiemelt fontosságú. A rendszeres hulladékgyűjtés a nyugat-dunántúli öregedő falvak mindegyikében elérhető. 2009-ben a lakások 87,2%-át bevonták a szolgáltatásba, mely mindössze 2,1 százalékponttal maradt el a községek átlagától. Az ellátottság a lakosság növekedésével jellemzően javul, azonban Zala megyében mindegyik népességnagyság-kategóriában számottevően kedvezőbbek a mutatók az átlagosnál, a kétszáz főnél nagyobb települések esetében még a régióra jellemzőnél is.

Infrastruktúra

Az öregedő falvakban futó állami közutak hossza 665,7 km-t tett ki, mely a Nyugat-Dunántúl községeiben lévő közel háromötödét jelentette. Az útsűrűség a régiós átlagtól nem mutat számottevő eltérést, a 100 km²-re jutó úthálózat 12,8 km volt. Az egyes megyékben már megfigyelhetőek különbségek: az összes község mutatójánál az öregedő településeken Zalában lényegesen kisebb (13,3), Győr-Moson-Sopronban és Vasban annál nagyobb értékeket (12,3, illetve 12,5) kapunk. A magas településszámból adódóan azonban mindkét területi vonatkozásban Zala megye útsűrűsége a legmagasabb.

A főváros központú sugaras úthálózat egyes területek, települések elérhetőségét – főképp az aprófalvas térszerkezetű Vasban és Zalában – hátrányosan érinti. A régióban hiányzik egy észak-dél tengelyű (mind közúti, mind vasúti) közlekedési folyosó, mely ebben az irányban a dinamikus növekvő forgalmat kiszolgálja. A térséget átszelő autópálya csupán az északi (M1) és a déli (M7) részen húzódik elkerülve az öregedő falvak túlnyomó többségét. Ebből Győr-Moson-Sopronban 71 km, Zalában 47 km áll az autósok rendelkezésére. Az M1 autópálya Budapest és Hegyeshalom, az M7 pedig a főváros és Letenye között jelent gyorsforgalmi útvo-
nalat. Így az öregedő községek számára a közúti közlekedési kapcsolatot a fő- és mellékútvo-
nalak biztosítják. A települések legtöbbször a 84, a 86 és a 8 számú főútvonal mellett, valamint a 75 számú út és az M7 autópálya által határolt területen fekszik. A fő- és mellékúthálózat hang-
súlyosabb szerepe miatt ezen utak karbantartása, felújítása kiemelt fontosságú, hiszen az öre-
gedő községekben élők munkahelyre és oktatási intézménybe történő napi ingázása itt zajlik.

A települések lakóinak utazási lehetőségei alapvetően befolyásolják munkába és iskolába já-
rásuk körülményeit, s ezáltal mindennapjait. A tömegközlekedési eszközök közül helyközi autó-
busszal mind a 384, míg vasútvonalon 74 öregedő község érhető el. A vasúthálózat a közútihoz
hasonlóan szintén sugaras szerkezetű. A legjobban a régió északi részén kiépített, ezt igazolja,
hogy Győr-Moson-Sopronban a települések több mint egyharmadát érinti szemben a zalai 13,8,
illetve a vasi 16,0%-kal. A legjobban természetesen a nagyobb lakossággal rendelkező falvak
megközelíthetők, az 1000 fő feletti több mint fele, az 500–999 fős községek negyede rendel-
kezik vasútállomással.

A közlekedésben a személygépkocsik jelentős szerepet töltenek be. 2009-ben a nyugat-
dunántúli községek személygépkocsi állományának 42,7%-át, közel 53 ezret az öregedő tele-
püléseken regisztráltak. Ezer lakosra a régiós községek átlagánál hárommal kevesebb, 300
gépkocsi jutott. A személygépjármű ellátottság a legkisebb és a legnagyobb lakossággal ren-
delkező falvakban volt a legmagasabb, ahol a mutató értéke 310-et, illetve 307-et tett ki. A me-
gyék közül Vasban (310) és Győr-Moson-Sopronban (308) jutott a legtöbb személygépkocsi
ezer lakosra.

A lakosság információs és kommunikációs igényeit a vezetékes telefon és a kábeltelevízió
nem csupán a hagyományos funkciói, hanem internet elérési lehetősége nyomán is egyre in-
kább kielégíti. Az idősödő népességű községekben több mint 50 ezer távbeszélő fővonalat
számláltak, mely a régiós 46,8%-át jelentette. A népesség eloszlásánál nagyobb arány, s a faj-
lagos mutató is jelzi a magas fokú ellátottságot. Ezer lakosra 285 vezetékes telefonvonal jutott,
mely 23-mal több a régió községeinek átlagánál. Az arányszám a kevésbé lakott településeken
volt a legnagyobb (316), de a Zala megyeiek kivételével a legnépesebb falvakban is átlag felett
(295) alakult. Ennek oka, hogy az apró- és törpefalvak jellemzően idősebb korú népessége szí-
vesebben használja a hagyományos technológiát.

Több mint 27 és félezer lakás rendelkezett kábeltelevíziós összeköttetéssel. Ez – a Győr-
Moson-Sopron és Vas megyei falvakban tapasztaltak miatt – a lakásállomány százalékában
jóval alacsonyabb (egyharmados) arányt jelent a régió összes községében jellemzőnél (két-
ötöd). A települések lakónépességének emelkedésével a kábeltelevíziós ellátottság nő, míg a
200 fő alattiakban csaknem minden hetedik, az 1000 fő felettiekben már minden második lakás
csatlakozott a hálózathoz. A bekapcsolt lakások aránya utóbbi népesség-kategóriában Zala
megyében a háromötödöt is elérte. 156 előfizető jutott ezer lakosra, mely a régiós falvak átlagá-
tól tízzel elmaradt. A legnagyobb településeken 216-ot, míg az 500 fő alattiakon alig százat
számláltak ezer lakosonként. A zalai mutató jóval átlag felett (190), a vasi pedig az alatt (108)
alakult.

Az öregedő községek csaknem negyedében, 91 helyen található postahivatal, mely a régió
falvainak ellátottságától elmaradt. A legkedvezőbb helyzetben az 1000 főnél népesebb falvak
vannak, több mint háromnegyedükben igénybe vehető postai szolgáltatás. Az 500–999 fős te-
lepüléseken ez az arány szintén magasabb, a háromötödöt is meghaladta. Ezzel szemben a

200–499 fős községek közül mindössze hat helyütt, a 200 fő alattiakban pedig egyáltalán nem állt rendelkezésre helyben postahivatal.

A banki szolgáltatások az előbbieknél is kevesebb településen elérhetők, összesen 60 községben nyitott fiókot valamely pénzintézet. Közülük 57 az 500 főnél is népesebb, 3 pedig a 200–499 fős falvakban működött. Ez a postai szolgáltatásoknál is kedvezőtlenebb képet mutat, hiszen itt minden hatodik, a Nyugat-Dunántúlon pedig összességében minden negyedik községben létezett bankfiók.

A falvakban okmányiroda és munkaügyi központ vagy kirendeltség nem működik, a lakosoknak az ilyen jellegű ügyintéзések miatt valamely térségi központot, várost kell felkeresniük. A települési önkormányzatok egy része sem képes fenntartani önmagát, ezért két vagy több polgármesteri hivatal körjegyzőségbe szerveződve gazdálkodik minél takarékosabban, közös beruházásokat hajt végre, vagy pályáz különböző források elnyerésére. Az öregedő falvakban elterjedt ez a forma, a 179 körjegyzőségből 107 székhelye itt található. Az apró- és törpefalvas településszerkezetű Vasban és Zalában gyakoribbak, előbbi megyében több mint egyharmaduk, utóbbiban több mint kétötödük működött.

Kiskereskedelem, vendéglátás

2008 végén a nyugat-dunántúli öregedő községekben 1 633 kiskereskedelmi üzlet működött, a régió falvaiban üzemelők 47,1%-a, mely a népesség eloszlásnál nagyobb arányt jelent. Kedvezőbb kereskedelmi ellátottságra utal a boltok lakónépesség-arányos száma is: a térség községeinek átlagánál héttel több, 92 egység jutott tízezer lakosra.

A régió községeiben a kereskedők 46,6%-a Győr-Moson-Sopron megyében, az öregedő falvak esetében viszont legnagyobb részük, közel kétötödük Zalában tevékenykedett, ami tulajdonképpen a népesség eloszlását követi. A Győr-Moson-Sopron megyei üzletek azonban mind az öregedő, mind az összes község vonatkozásában a lakosságénál nagyobb hányadot képviselnek, mely jól kiépített üzlethálózatot tükröz. Ezt igazolja az is, hogy itt számláltak a legtöbb (103) boltot tízezer lakosonként. A mutató értéke a két szélső népességnagyság-kategóriában alakult átlag felett, a 200 főnél kevesebbet számláló településeken 96-ot (amit a Győr-Moson-Sopron megyei aprófalvak 144-es kiugró értéke befolyásolt), az 1000 fő felettiekben 115-öt tett ki. Az ellátottság széles skálán mozgott, a boltok lakónépességre vetített száma a 200–499 fős településeken (80), közülük is Zalában (68) volt a legkisebb.

Összesen 30 öregedő községben nem található kiskereskedelmi üzlet. Ezen jellemzően 200 főnél is kevesebbet számláló, jórészt zalai falvak lakói a szomszédos települések boltjaiban, illetve a közeli városok hipermarketeiben kényszerülnek vásárolni.

Az üzletek 55,0%-a élelmiszerüzlet és -áruház, mely öt százalékponttal magasabb a nyugat-dunántúli községek átlagánál. Az élelmiszert forgalmazók aránya a 200 fő alatti településeken a legnagyobb, a négyötödöt is meghaladta, a 200–499 lélekszámúakban pedig kétharmados volt. Mindez jól szemlélteti az apró öregedő falvak bolthálózatának a lakosság alapvető szükségleteinek kielégítésére irányuló törekvését. Vas megyében az üzletek több mint háromötöde forgalmazott élelmiszert, míg a Győr-Moson-Sopronban ezen egységek a boltok felét sem adták.

Mindössze 60 ruházati, 76 festék, vasáru, barkács- és építési anyag szaküzlet, valamint 30 vegyesiparikküzlet és áruház működött az öregedő falvakban. Legtöbbjük Zalában és Győr-Moson-Sopronban, s a magasabb népességszámú településeken kínálta árucikkait.

A kiskereskedelmi üzletek fele volt magánkézben, mely a régió összes községétől nem mutat számottevő különbséget. Az üzletek legnagyobb hányadát, 54,0%-át a legnagyobb népességgel rendelkező településeken üzemeltették egyéni vállalkozók. A megyék közül Győr-Moson-Sopronban volt a legmagasabb (54,8%) hányaduk. Itt ugyanis a legkisebb és a legnagyobb községekben is átlag feletti a részarányuk, ezzel szemben Vasban csupán a legnépesebb, Zalában pedig a 200–499 fős településeken gyakoribbak.

A kiskereskedelmi üzletek és a vendéglátóhelyek területi megoszlása, 2008. december 31.

(százalék)

Népességnagyság- kategória, fő	Kiskereskedelmi üzlet		Vendéglátóhely	
	összesen	ebből: egyéni vállalkozás által üzemeltetett	összesen	ebből: egyéni vállalkozás által üzemeltetett
0–199	6,9	6,1	7,3	7,9
200–499	24,4	23,8	25,1	26,9
500–999	32,8	31,8	31,3	31,2
1000–X	35,9	38,4	36,3	34,0
Öregedő községek összesen	100,0	100,0	100,0	100,0
Ezen belül:				
Győr-Moson-Sopron megye	33,1	35,9	26,8	25,6
Vas megye	29,0	26,7	30,0	32,4
Zala megye	38,0	37,5	43,2	41,9

Az öregedő falvak vendéglátó üzlethálózata szintén fejlett. 2008-ban a régió községeiben működő vendéglátóhelyek 47,3%-a, 1 080 egység itt üzemelt. Ez a kiskereskedelmi boltokhoz hasonlóan a népesség eloszlásánál szintén magasabb arányt mutat. Tízezer lakosra 61 vendéglátóhely jutott, mely öttel több a nyugat-dunántúli falvak átlagánál. A vendéglátó egységek zöme Zalában működött, itt számlálták a legtöbb (64) üzletet tízezer lakosonként, ahol a legnépesebb településeken a mutató értéke a 100-at is elérte. Közülük is meghatározó szereppel bírnak a jelentősebb idegenforgalmat bonyolító települések, hiszen a lakosság mellett a turisták ellátásáról is gondoskodnak, így jóval nagyobb számban nyitottak egységeket. Győr-Moson-Sopronban ugyancsak a legnagyobb, míg Vasban a legkisebb lakosságú községekben mutatkozott kedvezőbb mutatóérték. Így az arányszám a régió öregedő községei közül a két szélső népességnagyság kategóriában alakult átlag felett: az 1000 fő felettiben 77-et, a 200 fő alattiiban 68-at tett ki.

A vendéglátás a kereskedelemnél is differenciáltabb ellátottságot mutat. Kétszer annyi, azaz 62 öregedő községben nem üzemelt vendéglátóhely. Szintén a kisebb lakosságú zalai falvak helyzete kedvezőtlenebb: az 500 fő alattiak közül 43-ban nem működött vendéglátó, s a 200–499 fős népességnagyság kategóriában az egyik legkisebb (41) az ezer lakosra jutó egységek száma.

A vendéglátóhelyek 55,1%-a étterem, cukrászda, 36,1%-a bár, borozó volt. Előbbiek aránya Zala megyében (kétharmad), azon belül is a legtöbb lakossal rendelkező településeken (több mint négyötöd) volt a legnagyobb. A bárak, borozók jellemzően a vasi községekben voltak elterjedtek, azonban részarányuk a Győr-Moson-Sopron megyei 200 főnél kevesebbet számláló falvakban kiugró értéket képviselt.

Az egységek közel háromötödét működtették egyéni vállalkozások. A bárak, borozók esetében ez az arány jóval magasabb, több mint kétharmados volt. A vendéglátóhelyek legnagyobb hányadát népességnagyság szerint az 500 fő alatti településeken, a megyék közül pedig Vasban tartották magánkézben.

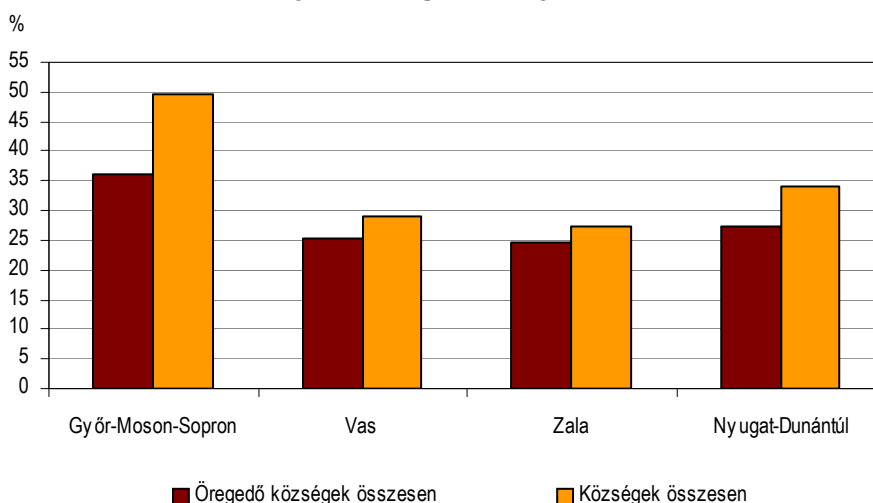
Közösségi szolgáltatások

Egészségügyi, szociális ellátások

Az egészségügyi hálózat intézmény és szakember ellátottsága az elmúlt évtizedben jelentős fejlődésen ment keresztül, melyet az aprófalvas településszerkezetből adódóan a régió kevésbé élhetett át. Sok esetben a kis települések nem képesek házi orvosi körzetet fenntartani, melyet a tömegközlekedéssel való megközelítési lehetőség tovább nehezít. A 2009. évi adatok alapján a 622 nyugat-dunántúli község harmadában szervezték meg helyben a lakosság alapfokú orvosi ellátását, mely azt jelenti, hogy a többi községben élőknek utazniuk kell, vagy a heti egy-két alkalommal sorra kerülő ún. körúton van lehetőségük igénybe venni a szolgáltatást. Az öregedő falvakban a házi orvosi székhelyű községek aránya az átlagosnál kedvezőtlenebb, a 384-ből mindössze 105-ben van helyben az orvos, melynek nyolctizede az 500 főnél nagyobb lélekszámú településekre koncentrálódik. Házi gyermekorvosi ellátás a régió öregedő települései közül mindössze a közel 2 500 fős lélekszámú Jánosházán található, a 109 házi orvos gyermek- és felnőtt betegeket egyaránt fogad. Az orvosok munkáját 125 ápolónő segíti. A települések közül 84-nek önálló védőnője van, melyből Zalaapátiban 2 szakember látja el a terhes anya-, csecsemő- és családgondozást.

10. ábra

Házi orvosi székhelyű községek aránya, 2009. december 31.



Járóbeteg szakellátás területén az öregedő falvak helyzete az átlagosnál szintén kedvezőtlenebb. A Nyugat-Dunántúlon közülük mindössze 33 helyen elérhető ez az egészségügyi szolgáltatás, melyből 8–8 Győr-Moson-Sopron és Vas, 17 pedig Zala megyében van, és döntően a fogászati ellátást jelenti. Szakorvosi ellátás (többek között a belgyógyászat, ortopédia, nőgyógyászat) a kórházakban, valamint a kórházzal nem rendelkező városokban vehető igénybe.

Az öregedő falvakban az időskorúak magas arányával, a szociális, a munkanélküliségi valamint a jövedelmi helyzettel összefüggésben jelentős feladat hárul a szociális hálózatra. E gondoskodás keretében nyújtott étkeztetés és házi segítségnyújtás megszervezése a települési önkormányzatok törvény által szabályozott, kötelező feladata, mely elsősorban a 60 éves és idősebb lakosság támogatását szolgálja. 2009-ben az öregedő településeken az említett korosztály tizede (4 972 fő) részesült szociális étkeztetésben, a házi segítségnyújtást igénybe vevők aránya pedig 5,5% (2 626 fő) volt, mely mindkét ellátási forma esetében magasabb a régió községeinek átlagánál. Az ellátottak hányada megyénként, és népességnagyság-kategóriánként széles sávban szóródik. A kedvezőtlen korösszetétel, valamint az aprófalvas településszerkezet következtében Zala mutatója mindkét esetben átlag feletti, Vas megyéé átlag körüli, ugyanakkor Győr-Moson-Soproné jóval kedvezőbb annál. Mivel ezen ellátási formák döntően az idősebbek

életminőségét javítják, így jellemző, hogy a kedvezőtlenebb korösszetételű kistelepüléseken lényegesen magasabb az ellátottak aránya, mint az ezer fő felettiekben. 2009-ben a 200 fő alatti lélekszámú településeken a 60 évesnél idősebbek 13,7%-a részesült szociális étkeztetésben, míg ez az ezer főnél nagyobbak esetében 8,8%-ot tett ki. Ugyanez elmondható a házi segítségnyújtásnál is, itt az említett sorrend szerinti hányad 9,1%, illetve 3,5% volt.

A települési hátrányok csökkentése és az életfeltételek javítása érdekében a kistelepüléseken egyes közszolgáltatások falu-, vagy tanyagondnok segítségével is biztosíthatók. A falugondnok sajátos helyet foglal el a szociális szolgáltatások rendszerében, mivel az alapellátási feladatokon (étkeztetés, házi segítségnyújtás) túl számos olyan tevékenységet is végez (betegek orvoshoz szállítása, gyógyszerkiváltás, közösségi programok szervezése, közterületek karbantartása) amely több a klasszikus értelemben vett szociális gondoskodásnál. 2009-ben a vizsgált települések több mint felében volt falugondnoki szolgálat.

7. tábla

Falugondnoki szolgálattal és jelzőrendszeres házi segítségnyújtással ellátott községek aránya

(százalék)

Népesség-nagyság kategória, fő	Győr-Moson-Sopron	Vas	Zala	Nyugat-Dunántúl
	megye			
	Falugondnoki szolgálat			
0–199	73,3	59,4	70,0	67,3
200–499	70,0	70,8	90,9	78,0
500–999	4,0	20,0	25,7	17,8
1000–X	6,3	–	17,6	10,8
Öregedő községek összesen	39,5	54,2	62,3	54,4
A megye/régió községei összesen	26,9	45,1	59,1	45,7
	Jelzőrendszeres házi segítségnyújtás			
0–199	26,7	28,1	51,7	41,1
200–499	26,7	33,8	23,6	28,7
500–999	32,0	20,0	31,4	27,8
1000–X	25,0	25,0	52,9	37,8
Öregedő községek összesen	27,9	29,0	38,3	32,8
A megye/régió községei összesen	28,7	24,5	34,0	29,4

A saját otthonukban – gyakran magányosan – élő, egészségi állapotuk és szociális helyzetük miatt rászoruló idős emberek nagyfokú biztonságát növeli a jelzőrendszeres házi segítségnyújtás léte. 2009-ben a régió öregedő falvai közül 126-ban (a községek harmadán) volt elérhető e szolgáltatás, s 877 főnek jelentette a 24 órás biztonságot.

A nappali, valamint a tartós bentlakásos ellátást nyújtó intézmények is döntően az időskorúak ellátását szolgálják. 2009-ben a régió 58 községében volt idősek nappali ellátását biztosító intézmény, melyből 37 öregedő falvakban működött. Ezek az intézmények napközbeni időtöltést, különféle programokat, elfoglaltságokat, valamint napi egyszeri étkezést biztosítottak az idős emberek számára. Az öregedő községekben a szolgáltatás nyújtotta lehetőségeket 788 fő vette igénybe a régióban, közel kétharmaduk Zala megyében élt. Az intézmények döntő többsége az 500 főnél nagyobb lakosságú településeken található, mindössze három olyan 200 főnél kisebb népességű zalai falu (Barlahida, Kiscsehi, Pusztaederics) van, ahol idősek nappali ellátását nyújtó intézmény működik.

Ezer 60 éves és idősebb állandó lakosra jutó ellátott, 2009

(fő)

Népesség-nagyság kategória, fő	Győr-Moson-Sopron	Vas	Zala	Nyugat-Dunántúl
	megye			
Idősek nappali ellátásában				
0–199	–	–	30	16
200–499	–	12	40	19
500–999	4	8	24	13
1000–X	18	48	13	19
Öregedő községek összesen	8	13	25	17
A megye/régió községei összesen	7	11	24	13
Tartós bentlakásos és átmeneti elhelyezést nyújtó intézményekben				
0–199	–	23	–	8
200–499	22	38	14	26
500–999	73	141	80	98
1000–X	19	–	68	41
Öregedő községek összesen	38	73	52	54
A megye/régió községei összesen	38	57	42	44

Tartós bentlakásos és átmeneti elhelyezést nyújtó intézmény 36 öregedő községben működött a régióban, melyek természetesen saját településükön kívül területi ellátási kötelezettséggel is bírnak. Közülük 18 Zala, 10 Vas, 8 pedig Győr-Moson-Sopron megyében található. E teljes ellátást és állandó felügyeletet biztosító intézményekben 2009. év végén 2 579 főről gondoskodtak, akik 40–40%-a Vas és Zala megyei volt, s mindössze egyötödük élt Győr-Moson-Sopronban. Az otthonok több mint fele az 500–999 fős településeken található, s a férőhelyek közel kétharmada is ide koncentrálódik. (A 200 főnél kisebb lélekszámú települések közül mindössze a Vas megyei Kőszegpatyon működik tartós bentlakásos és átmeneti elhelyezést nyújtó intézmény.) Ezer 60 éves és idősebb lakosra átlagosan 54 gondozott jutott, amely 10-zel magasabb a községek átlagánál. Ennek alapvető oka, hogy néhány nagyobb, speciális gondoskodást biztosító (pl. értelmi fogyatékos) intézmény a megye egész területéről fogad el-látottakat.

Társadalmi juttatások

A szociális gondoskodás egyik fontos eleme az önkormányzatok pénzben, vagy természetben nyújtott segítsége, melynek a népesség elöregedésével, valamint az alacsony foglalkoztatási szinttel összefüggésben egyre nagyobb szerep jut. A régió öregedő településeinek 80%-án az önkormányzatok rendszeres szociális segélyezés formájában járultak hozzá sokak megélhetéséhez, mely megegyezik az összes község arányával. Az idősödő falvakban átlagosan 762-en kaptak e jogcímen támogatást, 73%-uk Zalában, 22%-uk Vasban, s mindössze 6%-uk Győr-Moson-Sopron megyében élt. Az ellátottakat népességnagyság-kategóriánként vizsgálva megállapítható, hogy legtöbben (268 fő) a 200–499 fős településeken laktak, mely Zala kivételével a másik két megyére is igaz. Jóval pontosabb képet kapunk azonban, ha a segélyezettteket a népességhez viszonyítjuk. Az öregedő településeken tízezer lakosra átlagosan 43 támogatott jutott, mely 11-gyel magasabb a régió községeinek átlagnál. A fajlagos mutató nagysága me-
gynként óriási eltéréseket mutat; míg Zalában 76, addig Győr-Moson-Sopronban mindössze 8 támogatott jutott tízezer lakosra. Hasonlóan nagy a szóródás, ha a mutatót népességnagyság

szerint vizsgáljuk. Az 500 főnél kisebb lélekszámú öregedő településekre jellemző érték jóval az átlag felett alakult, míg a nagyobbaké 12,1%-kal, illetve 26,3%-kal elmaradt attól.

9. tábla

Rendszeres szociális segélyben részesítettek tízezer lakosra jutó száma, 2009

(fő)

Népesség-nagyság kategória, fő	Győr-Moson-Sopron	Vas	Zala	Nyugat-Dunántúl
	megye			
0–199	13	26	124	75
200–499	14	40	94	54
500–999	6	26	70	38
1000–X	7	31	55	32
Öregedő községek összesen	8	32	76	43
A megye/régió községei összesen	9	28	69	32

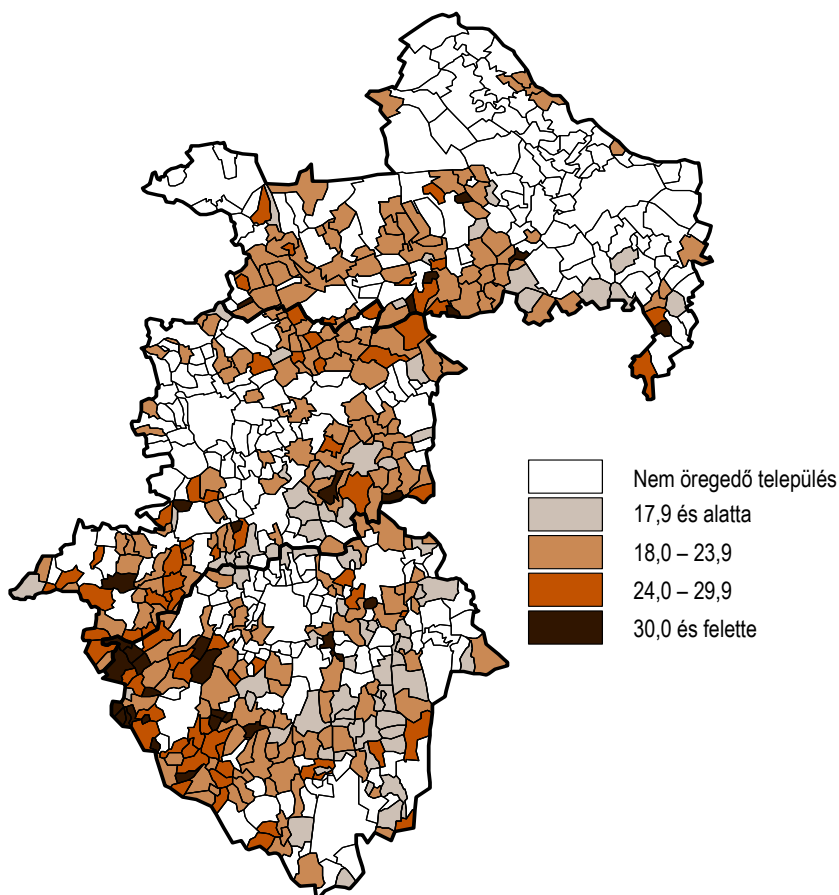
A nyugat-dunántúli régió községeiben a segélyezésre felhasznált összeg meghaladta a 437 millió forintot, melynek közel hattizede (256 millió forint) az idősödő településeken élők helyzetének javítását szolgálta. A vizsgált falvakban egy segélyezettre havonta átlagosan 28,0 ezer forint jutott, mely a községi átlagnál 1,4%-kal magasabb. A megyék közül mindössze a zalai mutatószám (28,2 ezer forint) haladta meg a régió átlagát, a Győr-Moson-Sopron megyei 6,0%-kal, a vasi pedig 0,6%-kal maradt el attól.

Igaz évről-évre folyamatosan csökken a szerepe, de ennek ellenére a rendszeres pénzbeli támogatások között említést érdemel az időskorúak járadéka, mint önkormányzat által nyújtott támogatási forma. 2009-ben az öregedő településeken élők közül átlagosan 209 fő részesült ebben az ellátásban, akik négytizede az 500 fő alatti községekből került ki. Ellátásukra felhasznált éves összeg meghaladta a 72 millió forintot, s így egy fő havonta átlagosan 28,8 ezer forintot kapott, mely az 500 főnél népesebb öregedő községekben ennél alacsonyabb volt, az annál kisebbekben pedig meghaladta azt.

Az egyéb támogatási formák közül legnagyobb arányt a közgyógyellátási igazolvánnyal rendelkezők képviselik, melyek döntő hányada az idősebb korosztályból kerül ki. A legutolsó adatok szerint 13 456 főnek volt közgyógyellátási igazolványa a nyugat-dunántúli községekben, 45%-uk öregedő falvakban élt. Ez utóbbiakban ezer lakosra átlagosan 35 támogatott jutott, 2-vel több a községi átlagnál. Minél kisebb egy település, a fajlagos mutató értéke annál magasabb: a 200 fő alattiakban 38, az 1000 fő felettiekben pedig 32 ellátott jutott ezer lakosra.

2010 januárjában a nyugat-dunántúli falvakban 116 ezer fő részesült nyugdíjban, vagy nyugdíjszerű ellátásban, közülük majd minden második személy öregedő településen élt. Az ellátottak hattizede, 34 769 fő öregségi nyugdíjban részesült, amely arány nem mutatott számottevő különbséget a három megyében. Az öregségi nyugdíjasok a népesség 19,7%-át képviselték, mely 2,2 százalékponttal nagyobb a községek átlagánál. Az öregedő falvak, valamint a községek közötti legnagyobb eltérés (3,1 százalékpont) Győr-Moson-Sopron megyét jellemezte, míg Vasban két, Zalában pedig másfél százalékpontot tett ki. Általánosságban elmondható, hogy a települések nagyságának növekedésével ellentétes irányban változik az öregségi nyugdíjban részesülők aránya. Nyugat-Dunántúlon a 200 főnél kisebb lélekszámú idősödő községekben az öregségi nyugdíjasok aránya 22,9% volt, ugyanakkor ez az 1000 fő felettiekben nem érte el az egyötödöt.

Öregségi nyugdíjban részesülők népességben belüli aránya, %



Az öregedő falvakban egy ellátott 83 345 forint öregségi nyugdíjat kapott, ami 3 ezer forinttal (3,5%) alacsonyabb a községek átlagánál. Nagyobb mértékű, 3 690 forintos (4,3%) eltérés Győr-Moson-Sopron megyét jellemezte. Zalában és Vasban kisebb a különbség (2,9%, illetve 1,8%), s így Győr-Moson-Sopron megyében 84 981, Zalában 83 010, Vasban pedig 82 158 forintot tett ki az öregségi nyugdíj havi átlaga a vizsgált településeken. Az összeg nagyságában különbség figyelhető meg, ha azt a települések népessége szerint vizsgáljuk. Az 1000 főnél nagyobb lélekszámú öregedő településeken élők 86 350 forintos havi ellátásával szemben a 200 főnél kisebbeken az a 81 ezer forintot sem éri el. Tehát elmondható, hogy a kisebb népességnagyság-kategóriák felé haladva egyre csökken az öregségi nyugdíj átlagos összege, mely a régió mindhárom megyéjére igaz.

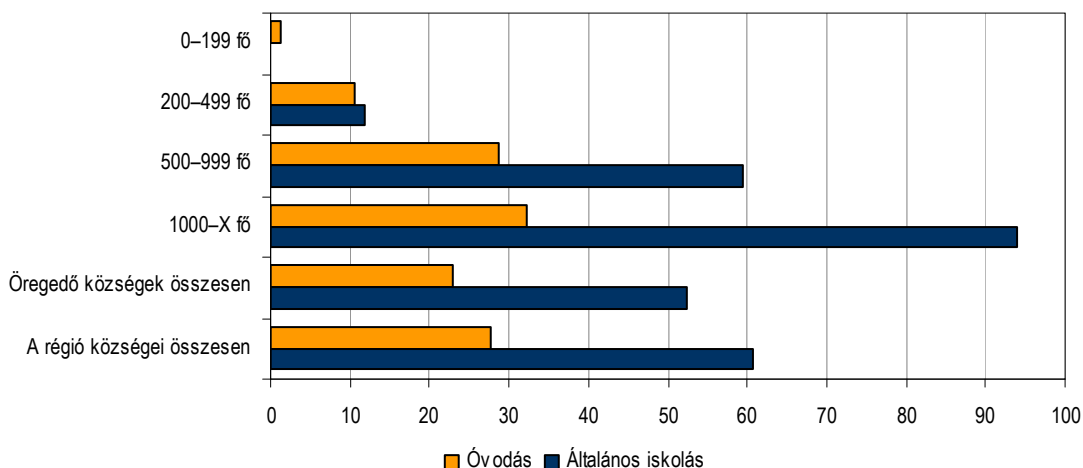
Oktatás, kultúra

A folyamatosan csökkenő születésszám következtében jelentős mértékben visszaesett az óvodás és iskolás gyermekek száma. 2001 és 2009 között a nyugat-dunántúli régió községeiben az óvodások száma 11,6%-kal csökkent, mely az öregedő településeken ennél jóval nagyobb mértékű, 23,4% volt. Ez utóbbi falvakban 4 053 kisgyermek járt óvodába, akikről 388 óvodapedagógus gondoskodott. A gyermekszám fogyásával párhuzamosan, de azt meghaladó mértékben (15,6%) csökkent az óvodai feladatellátási helyek száma is, melyhez az említett okon túl nagymértékben hozzájárult az önkormányzatok egyre szűkülő anyagi lehetősége is. 2001 és 2009 között az öregedő községek közül 34-ben zártak be intézményt, s így az időszak végén csak minden nyolcadikban (145 községben) volt helyben az óvoda, a többiek a környező települések intézményeiben kaptak helyet, ellátást. Ezzel szemben 5 öregedő faluban új intézményt avattak, illetve a Győr-Moson-Sopron megyei Püskin, és a zalai Pusztamagyaródon egy-

ről kettőre emelkedett a feladatellátási helyek száma. A 200 főnél kisebb lélekszámú települések közül mindössze a vas megyei Kőszegpatyon van helyben óvoda, míg az 500 fő felettiéknél 10-ből 9-ben. A gyermekek, valamint az óvodai férőhelyek számának változásával összefüggésben módosult a kihasználtság is. 2009-ben száz óvodai férőhelyre átlagosan 74 gyermeket írtak be a szülők az öregedő falvakban, mely az egyes népességnagyság-kategóriák között számottevő eltéréseket mutat. Az 500 fő alatti községekben 61 volt a mutató értéke, az ezer fő felettiekben ennek 1,4-szerese. Ezer lakosra átlagosan 23 óvodás gyermek jutott, 5-tel kevesebb a községi átlagnál.

12. ábra

Óvodás és általános iskolás gyermekek ezer lakosra jutó száma



Az általános iskolai ellátásban a gyermeklétszám az évtized eleje óta 7 900 fővel (24,1%) csökkent a nyugat-dunántúli községekben, melynek több mint fele az öregedő falvakat érintette. A kedvezőtlen demográfiai folyamatok következtében egyre több iskola bezárásra került, így 2009-ben a régió öregedő falvainak 29%-ában (111 község) folyt helyben alapfokú oktatás, ahol 9 217 nappali tagozatos diák tanult. (2001-ben közülük még 153 helyen működött általános iskola.) A 200 fő alatti településen sehol sem, ezzel szemben az 500–999 fő közöttiek kétharmadán az 1000 főnél nagyobbak 95%-án helyben volt alapfokú oktatás intézmény. Ezer lakosra átlagosan 52 általános iskolai tanuló jutott, amely 9-cel elmaradt a községi átlagtól.

Az iskolai oktatás egyik elengedhetetlen eszköze a számítógép. A legutolsó adatok alapján mindössze 3 olyan általános iskola volt az öregedő falvakban, ahol az oktatáshoz nem állt rendelkezésre ez az eszköz. Egy számítógépre átlagosan 5 tanuló jutott, mely megegyezik a községek átlagával.

A vizsgált településeken a közművelődési igényt elsősorban a könyvtárak szolgálják. 2009-ben mindössze 12 idősödő településen nem volt könyvtár. A könyvtárral rendelkező falvak ellátása kedvezőbb az átlagosnál, ezer lakosra átlagosan 5 821 könyvtári egység jutott, ami 1 328-cal több mint a községi átlag. Az öregedő falvakban sehol sem volt lehetőség mozilátogatásra, viszont 13 helyen működött muzeális intézmény. Ezek döntő része a tájházakat jelentette, ahol a kiállításokat közel 53 ezren látogatták.

A 384 község közül 327 településen van közművelődési intézmény, ahol 2009-ben a rendszeres foglalkozásokon részt vevők száma megközelítette a 14 ezer főt. Zala megye minden öregedő községében van művelődési intézmény (faluház, kultúrotthon), Vasban is csupán 5 helyen nincs, ezzel szemben Győr-Moson-Sopronban a 86 községből mindössze 34 helyen van. Ennek oka az előbbi két megye aprófalvas településszerkezetében, illetve a zsáktelepülések volt és meglévő átlagosnál magasabb arányában keresendő.

Gazdasági jellemzők

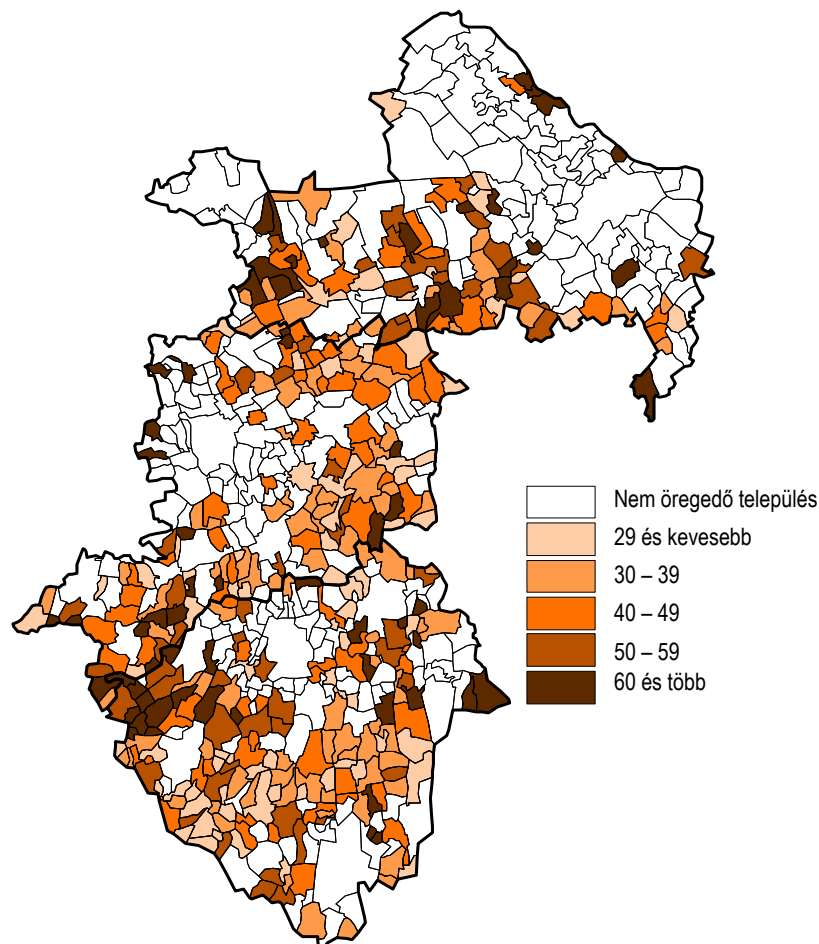
Vállalkozási aktivitás

2008 végén mintegy 26 ezer vállalkozást regisztráltak Nyugat-Dunántúl öregedő népességű községeiben. Közülük ténylegesen több mint 8 ezer folytatott tevékenységet, mely a régió falvaiban működő vállalkozások kétötödét jelentette. Míg a térség községeiben üzemelő cégek közel fele Győr-Moson-Sopron megyében, az öregedő falvak esetében legnagyobb hányaduk, több mint kétötödük Zalában tevékenykedett. Mindez a népesség eloszlását követi, azonban megállapítható, hogy Győr-Moson-Sopron mind az öregedő, mind az összes községének vállalkozásai tekintetében a lakosságénál nagyobb részarányt képvisel, mely vitathatatlanul a megye fejlett gazdaságára utal.

Az öregedő településeken átlagosan 45 vállalkozás jutott ezer lakosra, mely öttel kedvezőtlenebb a régió községeinek átlagánál. A mutató értéke a Győr-Moson-Sopron megyéhez tartozó településeken a legnagyobb (49), s a Vas megyei falvakban a legkisebb (40).

13. ábra

Ezer lakosra jutó működő vállalkozás, 2008



Általánosságban elmondható, hogy a népesebb községekben élénkebb a vállalkozási tevékenység. A legtöbb vállalkozás az 500–999 lélekszámú településeken működött, de az ennél nagyobbak szerepe is kiemelkedő. A települések közül különösen magas, száz és afeletti számú cég Győr-Moson-Sopron megyén belül öt (Bősárkány, Écs, Lövő, Szil, Szany), Vasban egy (Jánosháza) és Zalában három községben (Alsópáhok, Bak, Balatonyörök) tevékenykedett. A lakónépességre vetített fajlagos mutató alapján azonban a két szélső kategóriában mutatkozik

átlag feletti érték: a 200 fő alatti falvakban 47, az 1000 fő felettekben 53 vállalkozást számláltak ezer lakosonként. Ez alól kivételt Győr-Moson-Sopron megye képez, ahol a viszonyszám értéke a népességszám emelkedésével hatványozottan nő.

A 13. számú ábrára tekintve négy gócpont rajzolódik ki, mint magasabb vállalkozási aktivitást mutató terület. A Lenti–Zalalövő–Óriszentpéter városok által határolt térség (Lendvajakabfa, Nemesnép, Baglad, Csesztreg, Márokföld, Alsószenterzsébet, Felsőszenterzsébet, Magyarföld, Magyarszombatfa, Szatta, Ispánk, Viszák, Órimagyarósd, Daraboshegy, Szilvagy, Kálócfa, Keménfa), a Csornától délre (Szil, Páli, Árpás, Bodonhely), illetve a Soprontól délkeletre eső terület (Hidegség, Fertőhomok, Sopronkövesd, Sopronhorpács, Lövő, Ebergőc), valamint a Zala megye Balaton közeli falvai (Alsópáhok, Vonyarcvashegy, Balatongyörök), s néhány határ menti, ahhoz közeli község (Velem, Kőszegdorozsló, Narda, Vaskeresztes, Harasztifalu, Kétvölgy, Orfalu, Kisbodak, Dunaremete, Lipót, Nagyabajcs), illetve kedvező fekvésű település (Écs, Szárföld, Petőháza, Bögöte, Duka, Gősfá, Kistrécse, Zalasárszeg) emelhető ki. A városok közelsége jó közlekedési feltételeket, azaz úthálózatot feltételez, a szomszédságukban elhelyezkedő területeken túl az utóbb felsorolt települések profitálhatnak főútvonal melletti fekvésükből, mely a cégek letelepedésének alapvető infrastrukturális feltétele. Az említetteken kívül Fenyőfő, Kemeneskápolna és Iklanberény arányszámai szintén kimagaslóak.

Az idősödő népességű falvakban az egyéni vállalkozások gyakoribbak, részarányuk kétharmadot tett ki. A magánkezdeményezések legnagyobb arányban az 500–999 fős községekben működtek, mely a Győr-Moson-Sopron megyei különösen magas jelenlétükből adódik. Itt az ezer fő feletti településeken is átlag feletti a hányaduk, melynek következtében összességében ebben a megyében a legelterjedtebbek. A Vasi községekben ugyancsak e két népesebb kategóriában, ezzel szemben Zalában a legkisebb falvakban tevékenykedtek magasabb arányban.

A csaknem 5 300 egyéni vállalkozó mellett 2 750 társas vállalkozás folytatott tevékenységet. Összességében csupán négy 200 főnél kisebb népességű Vas és Zala megyei községben (Keléd, Csertalagos, Lendvadedes és Kányavár) nem működött vállalkozás. A társas vállalkozások tekintetében már 13 ilyen nyugat-dunántúli (többségében zalai) öregedő településről beszélhetünk, melyek között nagyobb lakossággal rendelkezők is előfordultak.

A legnépszerűbb gazdálkodási forma, azaz a korlátolt felelősségű társaságok a társas vállalkozások több mint felét adták, a betéti társaságok pedig kétötöddel részesedtek. A kft-k különösen Győr-Moson-Sopron és Vas megyében elterjedtek (57–58%), míg a bt-k Zalában (45,8%). Az is megfigyelhető, hogy a népesség számának növekedésével a kft-k gyakorisága csökken, a bt-ké viszont egyre nő.

A társas gazdálkodási formák között további 71 (ezen belül 33 mezőgazdasági) szövetkezet, s mindössze 14 részvénytársaság működött az öregedő falvakban. Ez a nyugat-dunántúli községekben tevékenykedő szövetkezetek és rt-k mintegy felét jelentette, szemben a kft-k és bt-k 36–37%-os részarányával. Az erőforrás-igényes, nagyobb szervezetméretet jelentő társasági forma, a részvénytársaság elsősorban a nagyobb népességű, zömében Győr-Moson-Sopron megyei településeken (Bak, Felsőszölnök, Horvátzsidány, Kajárpéc, Mihályi, Rábakecöl, Rábadány, Sopronhorpács, Szany, Zalabaksa, Zalabér) működött, de a kisebb zalai falvakban (Balatonmagyaród, Esztergályhorváti, Fűzvölgy) is előfordultak.

A szervezetek legtöbbje 10 fő alatti mikrovállalkozás, ami nem mutat eltérést a régió falvainak átlagától. E kis cégek súlya Vas és Zala megyében ennél is jelentősebb, míg Győr-Moson-Sopronban a nagyobb szervezetméret gyakoribb az átlagosnál. Az öregedő falvakat népességnagyság szerint megfigyelve megállapítható, hogy a kisebb községekben a 20 fő alatti vállalkozások súlya nagyobb, a lakosság növekedésével párhuzamosan pedig a nagyobb cégek is előtérbe kerülnek.

A működő vállalkozások megoszlása létszám-kategóriák szerint, 2008

(százalék)

Terület	1–9	10–19	20–49	50–249	250–499	500–
	fős létszámú vállalkozások					
0–199 fős	95,8	3,5	0,4	0,4	–	–
200–499 fős	96,0	2,1	1,0	1,0	–	–
500–999 fős	96,1	2,0	1,3	0,5	0,1	–
1000–X fős	96,0	1,9	1,2	0,7	–	0,2
Öregedő községek összesen	96,0	2,1	1,1	0,7	0,0	0,1
Ezen belül:						
Győr-Moson-Sopron megye	95,4	2,3	1,3	0,8	–	0,1
Vas megye	96,1	1,8	1,0	1,0	–	0,1
Zala megye	96,4	2,1	1,0	0,4	0,1	–
A régió községei összesen	96,0	2,2	1,2	0,5	0,0	0,0

A kis szervezeti forma alapvetően a kereskedelmi, az építőipari és a mezőgazdasági tevékenység folytatására jellemző, az ilyen jellegű vállalkozások a legelterjedtebbek. Az öregedő községekben az agrárszféra még jelentősebb szerepet tölt be a tevékenységi struktúrában, ugyanis a vállalkozások 13,4%-a sorolódott ide, miközben a régió falvaiban alig egytizedes a részesedésük. Az átlagosnál valamelyest nagyobb hangsúly jutott az iparnak és az idegenforgalomnak is. Zala megyében az aprófalvas térszerkezetből, a termálturisztikai lehetőségekből, valamint a Balaton közelségéből adódóan nagyobb arányban foglalkoznak mezőgazdasággal, kereskedelemmel, valamint vendéglátással. Ezzel szemben Vasban az ipari, Győr-Moson-Sopronban az építőipari tevékenység jelentősebb az átlagosnál.

A működő vállalkozások megoszlása a kiemelt nemzetgazdasági ágak szerint, 2008

(százalék)

Népességnagyság-kategória, fő	Mezőgazdaság	Ipar	Építőipar	Kereskedelem	Turizmus	Többi ágazat
0–199	20,1	10,6	14,6	14,8	7,9	32,0
200–499	15,8	11,8	13,8	16,2	7,8	34,6
500–999	14,0	11,0	15,8	16,4	7,8	35,0
1000–X	9,7	9,2	17,0	19,3	8,7	36,1
Öregedő községek összesen	13,4	10,6	15,6	17,2	8,1	35,1
A régió községei összesen	9,5	10,0	16,9	17,8	7,1	38,7

A kereskedelemmel és az építőiparral foglalkozók a lakosság növekedésével egyre nagyobb szerepet töltenek be a vállalkozások ágazati szerkezetében. Ennek ellenkezője mondható el a mezőgazdasági szervezetekről: a kisebb, 200 fő alatti falvakban kétszer olyan elterjedtek, mint a legnagyobb, 1000 lakosnál is többet számlálóknak. Az ipar és az idegenforgalom már nem mutat egyöntetű képet. Előbbi területen a közepes méretű, utóbbin pedig a legnépesebb községekben működtek a legnagyobb arányban.

Turizmus

2009-ben a nyugat-dunántúli öregedő falvak szállásain több mint 22 ezer férőhely fogadta a turistákat, mely a régió összes községében kiépült kapacitás kétharmadát adta. Ez a népesség eloszlásánál jóval nagyobb részesedést jelez, melynek oka elsősorban Zala megye turisztikai

vonzerejében, azaz a Balaton parti és termál üdülőhelyekben keresendő. Itt található ugyanis a térség fogadóképességének közel négyötöde, melynek döntő részét a legnépesebb települések közül Alsópáhokon, Balatongyörökön, Vonyarcvashegyen és Kehidakustányban regisztrálták. Az öregedő falvakban átlagosan 125 szállásférőhely jutott ezer lakosra, mely 42-vel felülmúlta a nyugat-dunántúli községek átlagát. Az arányszám Zala megyében érte el a legmagasabb (238), s Győr-Moson-Sopronban a legkisebb (23) értéket. A mutató a két szélső településnagyság kategóriában alakult átlag felett: a legnagyobb népességű falvakban 304, a legkevesbé lakottakban 133 férőhelyet számláltak ezer lakosonként. A már felsorolt négy településen felül a termál-fürdőjéről ismert vas megyei kis község, Borgáta rendelkezett nagyobb kapacitással és kiemelkedő mutatóértékkel.

A szálláskínálatban a magánszálláshelyek dominálnak, több mint két és félezer vendéglátó 14 ezer férőhellyel várta az ide látogatókat. Ezen belül is a fizetővendéglátás és a falusi szállásadás háromötöd–kétötöd arányban részesedett. A kiemelt üdülőövezeti vendégfogadók szinte kizárólag a nagyobb lakosságú Balaton parti zalai falvakra, Balatongyörökre és Vonyarcvashegyre korlátozódtak. A falusi turizmusról elmondható, hogy ugyancsak Zala köti le a kapacitás meghatározó részét, több mint felét, de emellett Vas megye több mint egyharmadával, Győr-Moson-Sopron pedig egytizedével rendelkezett. A népesség növekedésével nő az öregedő községek kínálata: a kis községek 16,0%-kal, a közepesek egynegyed–egynegyeddel, a legnagyobb lakosságúak pedig több mint egyharmaddal részesedtek. Ettől eltérően a Győr-Moson-Sopron megyei öregedő községek között az 500–999 fős, a vasiak körében pedig az ennél is kisebbek, a 200–499 fős településeken a legjelentősebb a fogadóképesség. Előbbi megyében Fertőhomok, Lipót és Sarród, utóbbiban Borgáta, Bő, Szalafő, Velem, továbbá Hegyhátszentjakab, Nagyrákos és Órimagyarósd említésre méltó. Míg e két megyében minden (Győr-Moson-Sopronban a két nagyobb, Vasban a két kisebb) településnagyság kategóriában kiemelhetünk jelentős kapacitással bíró községet, Zalában csupán a legnépesebbek közül (Alsópáhok, Galambok, Kehidakustány, Sármellék).

12. tábla

A szálláshelyek kapacitásának és forgalmának területi megoszlása, 2009

(százalék)

Népességnagyság-kategória, fő	Magánszálláshelyek		Kereskedelmi szálláshelyek	
	Férőhelyei, július 31.	Vendégéjszakái	Férőhelyei, július 31.	Vendégéjszakái
0–199	6,4	9,1	7,9	4,3
200–499	9,7	14,5	13,9	10,6
500–999	10,2	12,6	15,2	15,9
1000–X	73,7	63,8	63,0	69,3
Öregedő községek összesen	100,0	100,0	100,0	100,0
Ezen belül:				
Győr-Moson-Sopron megye	3,9	5,5	8,4	11,3
Vas megye	14,5	22,3	17,7	13,6
Zala megye	81,6	72,1	74,0	75,1

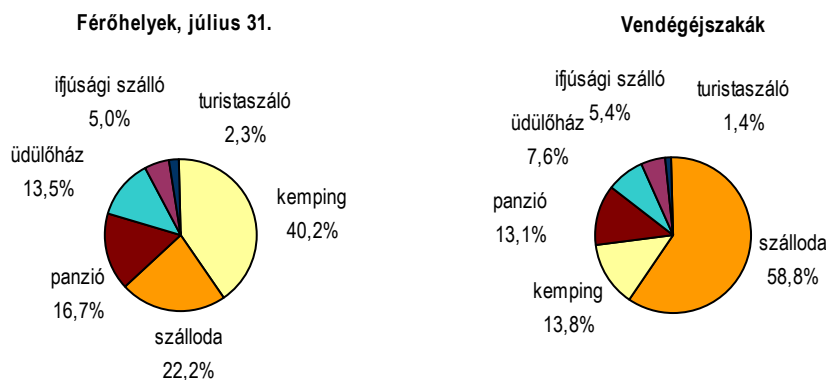
A magánszállásadók mellett 105 kereskedelmi szálláshely, több mint 7 900 férőhellyel állt a vendégek rendelkezésére. A privát vendéglátókhoz hasonlóan e szállások kapacitása is döntően a legnépesebb településeken épült ki. A férőhelyek több mint háromötöde a legfelső népességnagysághoz tartozó községekben fogadta a vendégeket, bár ez tíz százalékponttal alacsonyabb mint a magánszálláshelyek esetében. A megyék közül ugyancsak Zala részesedett a fogadóképesség legnagyobb hányadával, háromnegyedével. A már említett hat települése (Sármellék kivételével) mellett a kisebb lakosságúak közül Márokföld, Nova és Kustánszeg, a

Győr-Moson-Sopron megyei Lipót, Röjtökmuzsaj, Sarród, valamint a Vasi Borgáta, Hegyhát-szentjakab, Mesteri és Velem büszkélkedhet a legnagyobb férőhelyszámmal.

A kapacitás szállástípusok szerinti összetétele a vidéki turizmus jellegére utal, hiszen a legnagyobb arányban, kétötöddel a kempingek részesedtek. A szállodák rendelkeztek a férőhelyek több mint ötödével. Ezt követték a panziók és üdülőházak, majd a csekélyebb jelentőségű ifjúsági és turistaszállók.

14. ábra

A kereskedelmi szálláshelyek kapacitásának és forgalmának megoszlása típusok szerint, 2009



Az öregedő községek szálláshelyein 2009-ben összesen 162 ezer vendég 557 ezer éjszákára szállt meg. Ez az eltöltött napok száma alapján a nyugat-dunántúli falvak idegenforgalmának háromötödét jelentette, mely a kapacitásnál kisebb részarányt tükröz. A kereskedelmi szálláshelyek forgalma a magánszállásadásra jellemzőnél is erőteljesebben a nagyobb népességű falvakban, s döntően Zalában összpontosult. A megyén belül négy településen (Alsópáhok, Balatonyörök, Kehidakustány, Vonyarcvashegy) realizálódott az elszállásolások több mint négyötöde.

A kiépült kapacitástól eltérően a forgalom zöme, több mint kétharmada a kereskedelmi szálláshelyeken bonyolódott. Ez utóbbiakat előnyben részesítő turisták a legtöbb éjszákára szállodai szobákban foglaltak szállást. A hotelek fogadóképességének közel kétharmada, s forgalmuk négyötöde három zalai községben, Alsópáhokon, Balatonyörökön és Kehidakustányban realizálódott. A kempingek kapacitásukhoz mérten jóval kisebb mértékben részesedtek a forgalomból, de ugyanez – az ifjúsági szállók kivételével – a többi szállástípusról is elmondható. A magánszállásadás vendégéjszakáit a férőhelyek megoszlásával ellentétben a falusi turizmus vendéglátói és a fizetővendéglátók 56–44%-os arányban könnyelheték el.

Az öregedő falvakban megszálló turisták 17,5%-a, valamint az eltöltött vendégéjszakák 23,4%-a külföldi, mely jóval (12,0, illetve 7,6 százalékponttal) alacsonyabb a régió összes községének külföldi vendégforgalmánál. A magán- és a kereskedelmi szálláshelyek vendégkörében nem mutatkozik különbség, az eltöltött éjszakák száma alapján azonban utóbbiaknál magasabb, egynegyedese a külföldiek részesedése. A külföldiek aránya különösen a vas megyei 500 fő feletti öregedő településeken magas, amit a kereskedelmi szálláshelyek forgalma eredményezett. Ezzel szemben a magánszállásadásban a Győr-Moson-Sopron megyei legnépesebb falvakban a legnagyobb hányaduk, de az 500–999 lélekszámú településeken is kedvezően alakult.

Egy vendég átlagosan 3,4 éjszakát töltött az öregedő falvak szállásainak valamelyikén. A külföldiek itt tartózkodása huzamosabb, 4,6 napra foglaltak szállást. Ez kiváltképp az ő esetükben jelez hosszabb időtöltést a régió összes községében jellemzőnél. A vendégek a leghosszabb időre, átlagosan közel 4 éjszákára a legkisebb népességű vasi és a legnagyobb zalai falvak szállásaira érkeztek. Ezekben a településeken a más országokból ide látogatók átlagosan 9,7, illetve 5,8 éjszakán át időztek. A kereskedelmi szálláshelyeken valamelyest rövidebb ideig ma-

radtak a turisták. A magán szálláshelyeken mind a belföldről, mind a külföldről érkezők több időt töltöttek. Ez a fizetővendéglátók vendégeinek huzamosabb tartózkodásának eredménye, hiszen ők átlagosan 8,1 (ezen belül a külföldiek 6,6) napra foglaltak szállást.

Munkanélküliség

A Nyugat-Dunántúl középső, de leginkább déli részén elhelyezkedő öregedő falvak munkaerő-piaci szempontból hátrányosabb helyzetben vannak, mint az északiak. Mindez annak a következménye, hogy az 1990-es években a vidéki lakosság foglalkoztatásban meghatározó szereppel bíró mezőgazdasági nagy- és középüzemek és melléküzemágaik megszűntek, vagy jóval kisebb munkaerő-állománnyal működtek tovább. A befektetők a munkahelyteremtő beruházásaikat pedig elsősorban a kedvezőbb közlekedési kapcsolatokkal és fejlettebb infrastruktúrával rendelkező megyei jogú városokban vagy kistérségi központokban valósították meg.

2009 végén a régió munkavállalási korú (15–61 éves) népességének 42,3%-a élt az öregedő falvakban, ugyanakkor a nyilvántartott álláskeresők 49,5%-a, 10 934 fő lakott itt. A munkanélküliek fele Zala megyében élt, háromtizedük Vasban, a többiek pedig Győr-Moson-Sopronban. Megyénként különbözőképpen alakult az állástalanok megoszlása a települések népesség-nagyság-csoportjai szerint. A régió északi megyéjében a munkát keresők legnagyobb hányada az ezer főnél népesebb községekben lakott, Vasban a 200–499 közötti lélekszámúakban, Zalában pedig az 500–999 fős falvakban.

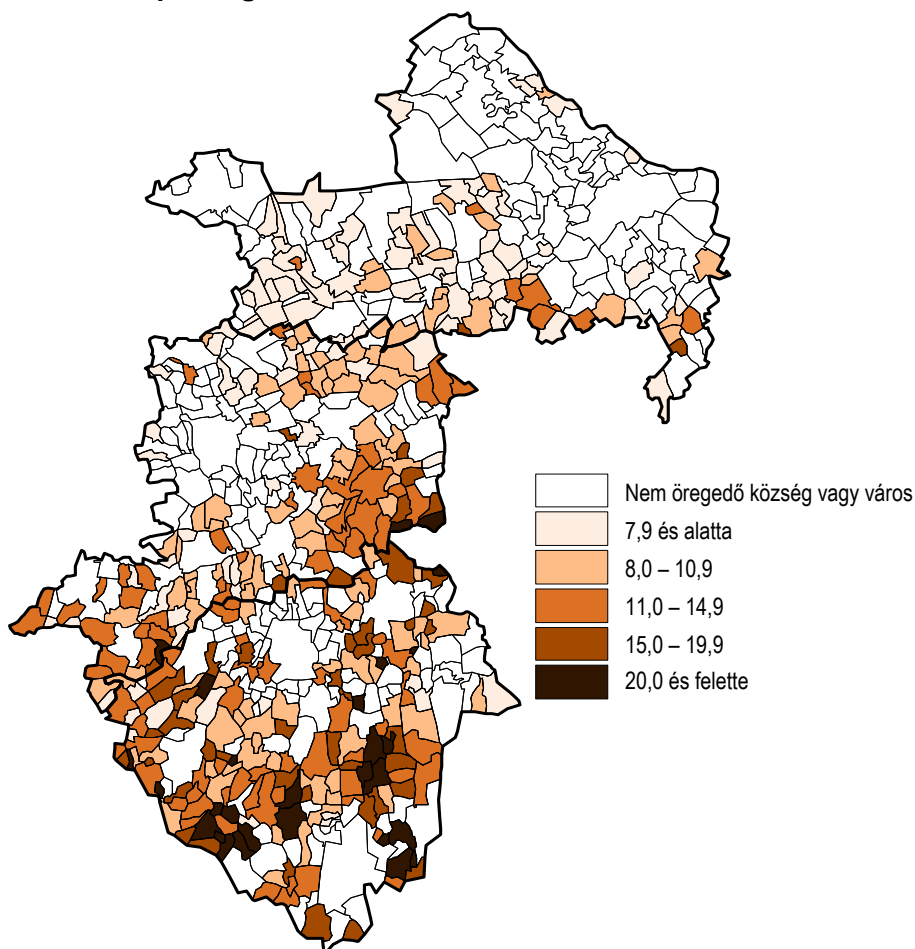
A munkanélküliek állománya 2005 és 2009 között több mint 3 200 fővel (42,5%-kal) gyarapodott. Létszámuk kezdetben csökkent, 2007-től indult növekedésnek, majd 2009-ben a gazdasági dekonjunktúra következtében emelkedett meg ugrásszerűen. Az időszak folyamán a legnagyobb mértékű, több mint másfélszeres gyarapodás Vas megyében történt, a növekmény 47,9%-a viszont Zalában jelentkezett. 2009-ben az öregedő falvak nyolctizedében voltak többen állás nélkül, mint 2005. decemberben. Mindössze 63 községben, a települések 16,4%-ában fogyott a munkanélküliek létszáma, többségük Győr-Moson-Sopron megyéhez tartozott.

A vizsgálatba vont településeken 2009 végén a munka nélkül lévők a munkavállalási korú népesség (15-61 évesek) 9,3%-át képviselték. A mutató nagysága megyénként nagymértékben különbözött az eltérő gazdasági adottságok és munkához jutási lehetőségek miatt. A kedvező foglalkoztatottsági helyzetű Győr-Moson-Sopron megyei falvakban összességében fele akkora volt az állástalanok aránya (5,8%), mint a Zalai községekben együttesen (11,7%).

A Nyugat-Dunántúl déli részén található falvak kedvezőtlen munkaerő-piaci helyzetét jelzi az is, hogy a húsz százalékos vagy annál nagyobb munkanélküliségi rátát mutató 21 településből a Vas megyei Keléd kivételével mind Zala megyei volt. Munkanélküliség szempontjából Vas megyében a Kemeneshát és az Őrség délnyugati része, Zalában pedig a megye középső sávjában elhelyezkedő falvak tekinthetők a leghátrányosabb helyzetűnek. A munkanélküliség szintje összefüggést mutat a települések lélekszámával. Általánosságban elmondható, hogy a népesebb községekben kisebb az állástalanok aránya. Ez alól egyedül Vas megye jelentett kivételt, ahol a munkanélküliség szintje az ezer főnél nagyobb lélekszámú helységekben volt a legmagasabb.

Az öregedő falvakban az állástalanok 56,3%-a volt férfi, akárcsak az összes községben együttvéve. Részesedésük nem mutatott lényeges különbséget a megyék között. Az állástalanok 39,4%-a általános iskolát, 39,1%-a szakmunkásképzőt, szakiskolát végzett, 18,7%-uk középiskolát járt, 2,9%-uk pedig felsőfokú tanulmányokat folytatott. A munkanélküliek iskolázottsági összetétele kedvezőtlenebbül alakult az öregedő falvakban, mint az összes községben együttvéve. A regisztráltak között ugyanis valamivel magasabb arányban fordultak elő a legfeljebb alapfokú végzettséggel vagy csak szakmai képesítéssel rendelkezők, mint a közép- vagy felsőfokú végzettségűek. Különösen Zala megyében volt az átlagnál magasabb a legfeljebb 8 osztályt jártak részesedése.

**A nyilvántartott álláskeresők aránya a munkavállalási korú
állandó népességben belül, 2009. december, százalék**



Az iskolázottsággal szoros összefüggésben a munkanélküliek kilencedede álláshelyének elvesztése előtt fizikai munkakörben dolgozott. A fizikai foglalkozásúak aránya a régió belül északról délre haladva megyénként fokozatosan növekedett. Az álláskeresők elhelyezkedési lehetősége nem könnyű, ezen belül különösen a régió déli részén problematikus. Zala megyében az állástalanok 53,2%-a ugyanis már legalább fél éve nem talált megfelelő munkát magának, – minden negyedik pedig már legalább egy esztendeje szerepelt a regisztrációban – miközben a másik két megyében az éven túl állás nélkül lévők részesedése elmaradt a régió községeinek átlagától.

Nehézkesebb az idősebb korcsoportba tartozó munkanélküliek újbóli munkához jutása. Az öregedő falvakban az állástalanok 2,2%-át tették ki az ötven évesnél idősebbek, ami meghaladta a régió községeinek együttes értékét. A munkanélküliek között az átlagosnál gyakrabban találkozhatunk a legalább 51. életévüket betöltöttel Zalaiban, ritkábban pedig Győr-Moson-Sopron megyében.

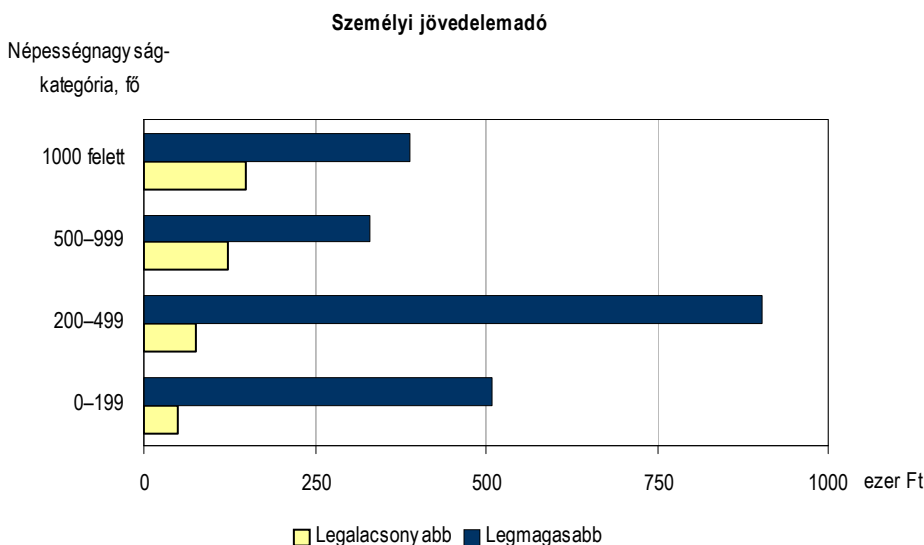
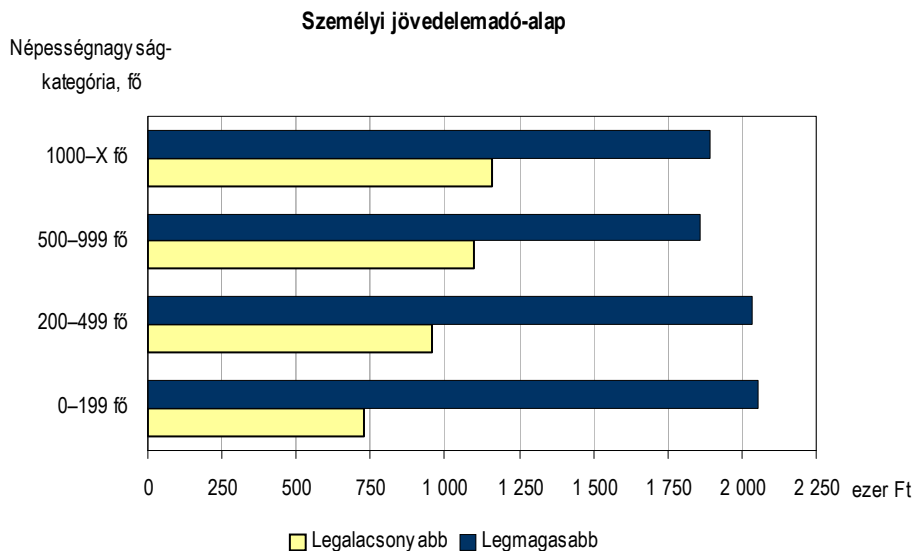
Jövedelmi helyzet

Az elmúlt két évtizedben elmélyültek a települések közötti gazdasági és társadalmi fejlettségbeli különbségek. A folyamat hatott a lakosság jövedelmi helyzetére, hiszen a foglalkoztatási központokban általában jobbak a kereseti lehetőségek, mint a gazdasági szempontból hátrányos helyzetű térségekben. Ez annak ellenére igaz, hogy a lakóhely és a jövedelemszerzés helye, azaz az otthon és a munkahely települése egyre inkább elkülönül egymástól. A munkaerő-piaci helyzet mellett befolyásolja a településen élők átlagos jövedelmét a korcsoport szerinti

összetétel és a gazdasági aktivitás is. Ahol magasabb a lakosság körében az időskorúak (nyugdíjasok, járadékosok) előfordulása, vagy magasabb a gazdaságilag inaktív személyek (munkanélküliek, gyesen, gyeden lévők) aránya, ott általában alacsonyabb az átlagos jövedelem nagysága.

16. ábra

Az egy adófizetőre jutó személyi jövedelemadó alap és az adó éves átlagának szélsőértékei népességnagyság-kategóriák szerint, 2009



A 2009. évi személyi jövedelemadó bevallások összesített adatai szerint a Nyugat-Dunántúl öregedő falvaiban élők jövedelmi helyzete kedvezőtlenebb képet mutatott, mint a régió összes községében lakóké. Amíg a vizsgált településeken élt a három megye községeiben bejelentett állandó lakosok 43,8%-a, addig az adófizetőknek már csak 42,1%-a választotta otthonául az öregedő településeket. Ráadásul e helységek együtt még ennél is kisebb arányban részesedtek a megszerzett jövedelmekből (39,4%-kal) és a bevallott adóból (36,5%-kal). Összességében a nyugat-dunántúli idősödő falvakban élő 82 ezer adófizető 2009-ben 115,9 milliárd forint adóköteles jövedelmet vallott be, és 16,7 milliárd forint személyi jövedelemadót fizetett. Egy adózóra átlagosan 1,4 millió forint jövedelem és 204 ezer forint adó jutott. A személyi jövedelemadó-alap nagysága 6,5%-kal, az adóé pedig 13,3%-kal maradt el a régió községeinek átlagától.

Az adófizetők állandó népességen belüli aránya (44,3%) minden megyében elmaradt a nyugat-dunántúli községek együttes értékétől. Részesedésük a munkavállalási korúak (15–61 évesek) körében ugyanakkor kevésbé tért el a régió összes községének átlagától, megyénként azonban jelentősen különbözött. Az idősebb korösszetételű, hátrányosabb foglalkoztatási helyzetben lévő, magas munkanélküliséggel sújtott Zala megyében az adófizetők jóval kisebb hányada (67,0%-a) tartozott a 15–61 évesek csoportjába, mint a kedvezőbb gazdasági adottságú Vas megyében (70,4%), és a még inkább jobb munkaerő-piaci helyzetű Győr-Moson-Sopron megyében (71,5%).

Általánosságban elmondható, hogy a nagyobb lélekszámú községekben magasabb az adózók állandó népességen belüli részesedése, több a bevallott jövedelem összege, és ezzel együtt a fizetett adó mértéke is. Amíg a 200 főnél kisebb falvakban együttesen az állandó lakosok csupán 42,1%-a adózott, addig az ezer fő felettiekben 45,8%-uk. A legmagasabb népesség-kategóriájú (ezer fő feletti) falvak csoportjában az egy adózóra vetített jövedelem nagysága 11,6%-kal, a fizetendő adó pedig 28,8%-kal múlta felül a legkisebb fajlagos jövedelmet és adót elérő legfeljebb 200 lelkes községek szintjét.

Megyéenként az egy adófizetőre jutó személyi jövedelemadó-alap településnagyság-kategóriák szerinti összege érzékelteti a régió belüli eltérő megélhetési viszonyokat. Győr-Moson-Sopron megyében a mutató nagysága mindegyik településcsoportban meghaladta a nyugat-dunántúli szintet. Vas megyében egyedül az ezer főnél népesebb falvak körében, Zala megyében ugyanakkor mindegyik kategóriában elmaradt a fajlagos jövedelmek nagysága a régió átlagától. Az egy lakosra vetített személyi jövedelemadó alap az egyes településnagyság-kategóriákon belül nagymértékben szóródott. A kisebb lélekszámú községekben élesebb volt a különbség a mutatók szélsőértékei között, mint a népesebb falvakban. A fizetendő adó esetében még jelentősebb az eltérés, ami az adónem progresszív jellegével, azaz a magasabb jövedelmek nagyobb mértékű adóztatásával állt összefüggésben.

Természetesen egy-egy településen élők jövedelmi helyzete bizonyos adottság mellett markánsan eltérhet az átlagostól, illetőleg a kategóriára jellemzőtől. Magasabb megszerezhető jövedelmet biztosíthat egy stabilan működő, jól fizető foglalkoztató léte vagy azok közelsége, a külföldi munkavállalás lehetősége, vagy az idegenforgalmi vonzerő. Ellenkező esetben a perifériális elhelyezkedés, a kedvezőtlen közlekedési kapcsolat vagy a hátrányos természetföldrajzi adottság (például mezőgazdasági termelésre kevésbé alkalmas környezeti állapot) hátrányt jelent az ott élők megélhetési viszonyaira.

Táblázatok

Fontosabb demográfiai jellemzők, 2010. január 1.	40
Lakásállomány, épített lakás	43
Közműellátás, 2009	44
Infrastruktúra, kereskedelem, vendéglátás, 2009	45
Egészségügy, szociális ellátás, társadalmi juttatások, 2009	46
Oktatás, kultúra, 2009	47
Gazdasági szervezetek, 2008	48
A működő gazdasági szervezetek számának megoszlása nemzetgazdasági ágak szerint, 2008	49
Turizmus, 2009	50
Munkanélküliség, 2009	51
Jövedelmi helyzet, 2009	52

Fontosabb demográfiai jellemzők, 2010. január 1.

Népességnagyság-kategória, fő	Települések száma	Népesség		Ezer férfira jutó nő	Népsűrűség, fő/km ²
		száma	2000=100,0		
Győr-Moson-Sopron megye					
0–199	15	1 640	86,8	1 053	16,4
200–499	30	10 614	89,8	983	29,7
500–999	25	18 772	95,8	1 031	41,7
1000–X	16	21 275	96,8	1 037	53,3
Öregedő községek összesen	86	52 301	94,6	1 024	40,0
A megye községei összesen	171	180 885	102,6	1 022	55,8
Vas megye					
0–199	32	3 854	83,8	1 000	17,7
200–499	65	20 702	89,5	1 029	25,3
500–999	30	20 736	92,9	1 042	36,6
1000–X	4	5 921	90,6	1 059	54,4
Öregedő községek összesen	131	51 213	90,5	1 035	30,0
A megye községei összesen	204	103 006	96,4	1 033	37,6
Zala megye					
0–199	60	5 891	82,1	1 091	13,0
200–499	55	17 937	88,0	1 066	26,5
500–999	35	25 585	92,7	1 045	39,4
1000–X	17	23 436	97,3	1 065	56,0
Öregedő községek összesen	167	72 849	91,9	1 060	33,2
A megye községei összesen	247	125 220	95,9	1 051	39,6
Nyugat-Dunántúl					
0–199	107	11 385	83,3	1 054	14,8
200–499	150	49 253	89,0	1 032	26,6
500–999	90	65 093	93,7	1 040	39,1
1000–X	37	50 632	96,2	1 052	54,7
Öregedő községek összesen	384	176 363	92,3	1 042	33,8
A régió községei összesen	622	409 111	98,9	1 034	44,7

Fontosabb demográfiai jellemzők (folytatás)

Népességnagyság-kategória, fő	0–14	15–64	65–X	Öregedési index, %
	éves népesség aránya, %			
Győr-Moson-Sopron megye				
0–199	9,5	62,7	27,8	292,3
200–499	12,7	64,5	22,8	178,6
500–999	13,3	65,9	20,8	156,7
1000–X	13,1	67,8	19,0	144,9
Öregedő községek összesen	13,0	66,3	20,7	159,3
A megye községei összesen	14,9	69,1	16,0	107,1
Vas megye				
0–199	11,2	63,7	25,1	224,1
200–499	12,7	64,6	22,6	177,6
500–999	12,2	66,0	21,8	179,4
1000–X	13,6	68,4	17,9	131,3
Öregedő községek összesen	12,5	65,6	21,9	175,6
A megye községei összesen	13,9	67,9	18,1	129,8
Zala megye				
0–199	10,9	61,8	27,3	251,0
200–499	12,3	65,1	22,6	182,8
500–999	12,5	66,7	20,8	166,5
1000–X	12,1	67,8	20,1	166,0
Öregedő községek összesen	12,2	66,3	21,5	176,5
A megye községei összesen	13,5	67,6	18,9	140,5
Nyugat-Dunántúl				
0–199	10,8	62,6	26,6	246,8
200–499	12,6	64,8	22,6	179,7
500–999	12,6	66,2	21,1	167,5
1000–X	12,7	67,9	19,4	152,5
Öregedő községek összesen	12,5	66,1	21,4	170,9
A régió községei összesen	14,2	68,3	17,4	122,4

Fontosabb demográfiai jellemzők (folytatás)

Népességnagyság-kategória, fő	Élvezületés	Halálozás	Természetes szaporodás/ fogyás	Vándorlási különbözet	Tényleges népességszám változás
Győr-Moson-Sopron megye					
0–199	7,4	17,1	-9,8	-6,7	-16,5
200–499	7,3	17,2	-9,9	-2,4	-12,3
500–999	7,6	17,2	-9,5	3,9	-5,6
1000–X	7,6	13,8	-6,2	1,7	-4,5
Öregedő községek összesen	7,6	15,8	-8,3	1,4	-6,9
A megye községei összesen	8,8	13,1	-4,3	5,1	0,7
Vas megye					
0–199	6,1	21,9	-15,8	-3,9	-19,7
200–499	7,3	17,4	-10,0	-2,5	-12,5
500–999	7,1	20,3	-13,2	4,5	-8,7
1000–X	8,4	14,5	-6,1	-4,4	-10,5
Öregedő községek összesen	7,3	18,6	-11,3	0,0	-11,3
A megye községei összesen	7,9	15,7	-7,8	3,1	-4,7
Zala megye					
0–199	7,3	21,2	-13,9	-8,4	-22,2
200–499	7,6	17,3	-9,7	-5,1	-14,8
500–999	7,4	15,8	-8,3	-1,2	-9,5
1000–X	7,5	14,8	-7,3	1,4	-5,9
Öregedő községek összesen	7,5	16,3	-8,8	-2,0	-10,8
A megye községei összesen	8,2	15,2	-7,0	0,6	-6,4
Nyugat-Dunántúl					
0–199	6,9	20,9	-13,9	-6,6	-20,6
200–499	7,4	17,3	-9,9	-3,4	-13,3
500–999	7,4	17,6	-10,2	2,1	-8,1
1000–X	7,7	14,4	-6,7	0,9	-5,8
Öregedő községek összesen	7,4	16,8	-9,4	-0,4	-9,8
A régió községei összesen	8,4	14,4	-6,0	3,2	-2,9

Lakásállomány, épített lakás

Népességnagyság-kategória, fő	Lakás- állomány, 2009	Száz lakásra jutó lakos	Épített lakások		2000–2009 között épített lakások a 2009. évi lakásállomá- ny %-ában
			száma	tízezer lakosra jutó száma	
			2000–2009. évi átlag		
Győr-Moson-Sopron megye					
0–199	1 037	158	3	19,0	3,3
200–499	5 270	201	32	28,0	6,0
500–999	8 012	234	54	28,1	6,7
1000–X	8 883	240	59	27,0	6,6
Öregedő községek összesen	23 202	225	148	27,3	6,4
A megye községei összesen	70 857	255	752	42,0	10,6
Vas megye					
0–199	2 416	160	13	30,5	5,4
200–499	10 668	194	43	19,6	4,1
500–999	9 138	227	42	19,4	4,6
1000–X	2 600	228	7	10,2	2,5
Öregedő községek összesen	24 822	206	105	19,3	4,2
A megye községei összesen	44 453	232	327	30,9	7,4
Zala megye					
0–199	3 842	153	10	14,6	2,5
200–499	8 730	205	24	12,3	2,7
500–999	11 005	232	49	18,4	4,5
1000–X	9 874	237	92	38,5	9,3
Öregedő községek összesen	33 451	218	174	22,8	5,2
A megye községei összesen	54 035	232	362	28,1	6,7
Nyugat-Dunántúl					
0–199	7 295	156	26	20,6	3,6
200–499	24 668	200	99	18,8	4,0
500–999	28 155	231	145	21,5	5,2
1000–X	21 357	237	157	30,2	7,4
Öregedő községek összesen	81 475	216	427	23,1	5,2
A régió községei összesen	169 345	242	1 441	34,8	8,5

Közműellátás, 2009

Népességnagyság-kategória, fő	Vezetékes gázellátással rendelkező település	Vezetékes gázt fogyasztó háztartás a lakás- állomány %-ában	Közüemi ivóvíz- vezeték- hálózatba bekapcsolt lakások ará- nya, %	Közüemi szennyvíz- csatornával rendelkező település	Közüemi szennyvíz- csatorna- hálózatba bekapcsolt lakások aránya, %	Rendszeres hulladék- gyűjtésbe bevont lakások aránya, %
Győr-Moson-Sopron megye						
0–199	14	44,7	95,0	9	38,2	79,3
200–499	30	49,6	97,3	21	51,3	86,1
500–999	25	61,8	95,9	19	60,1	82,8
1000–X	16	58,7	96,4	13	62,1	86,2
Öregedő községek összesen	85	57,1	96,4	62	57,9	84,7
A megye községei összesen	169	61,0	96,8	131	67,9	89,8
Vas megye						
0–199	27	37,7	96,9	8	20,7	73,6
200–499	57	39,3	96,6	27	32,2	80,0
500–999	27	52,1	97,7	14	33,2	79,2
1000–X	4	55,4	96,4	3	65,5	86,2
Öregedő községek összesen	115	45,5	97,0	52	34,9	79,8
A megye községei összesen	182	52,1	97,3	94	43,8	80,8
Zala megye						
0–199	50	31,4	91,7	16	19,9	82,9
200–499	49	45,6	95,0	22	25,8	96,7
500–999	35	57,4	97,5	23	52,5	94,0
1000–X	17	75,8	95,9	16	72,5	98,0
Öregedő községek összesen	151	56,8	95,7	77	47,7	94,6
A megye községei összesen	229	59,2	95,9	131	54,8	95,5
Nyugat-Dunántúl						
0–199	91	35,4	93,9	33	22,8	79,3
200–499	136	43,7	96,2	70	34,0	87,2
500–999	87	56,9	97,1	56	48,4	86,0
1000–X	37	66,2	96,2	32	67,3	91,6
Öregedő községek összesen	351	53,4	96,3	191	46,7	87,2
A régió községei összesen	580	58,1	96,6	356	57,4	89,3

Infrastruktúra, kereskedelem, vendéglátás, 2009

Népességnagyság-kategória, fő	Távbeszélő fővonalak	Kábel-televíziós hálózatba bekapcsolt lakások	Személy- gépkocsik	Kis- kereskedelmi üzletek ^{a)}	Vendéglátó- helyek ^{a)}
	száma				
Győr-Moson-Sopron megye					
0–199	553	109	524	24	10
200–499	3 082	940	3 268	87	64
500–999	5 164	3 442	5 657	160	81
1000–X	6 770	3 744	6 664	269	134
Öregedő községek összesen	15 569	8 235	16 113	540	289
A megye községei összesen	48 103	32 405	55 670	1 618	981
Vas megye					
0–199	1 290	277	1 321	37	35
200–499	6 235	1 187	6 462	188	132
500–999	5 859	2 953	6 322	174	132
1000–X	1 770	1 127	1 752	74	25
Öregedő községek összesen	15 154	5 544	15 857	473	324
A megye községei összesen	27 331	12 387	31 451	836	548
Zala megye					
0–199	1 758	732	1 682	51	34
200–499	4 582	2 765	4 951	124	75
500–999	6 700	4 275	7 108	201	125
1000–X	6 416	6 076	7 142	244	233
Öregedő községek összesen	19 456	13 848	20 883	620	467
A megye községei összesen	31 896	23 085	36 792	1 016	755
Nyugat-Dunántúl					
0–199	3 601	1 118	3 527	112	79
200–499	13 899	4 892	14 681	399	271
500–999	17 723	10 670	19 087	535	338
1000–X	14 956	10 947	15 558	587	392
Öregedő községek összesen	50 179	27 627	52 853	1 633	1 080
A régió községei összesen	107 330	67 877	123 913	3 470	2 284

a) 2008-ban.

Egészségügy, szociális ellátás, társadalmi juttatások, 2009

Népességnagyság-kategória, fő	Házi- orvos és házi gyer- mekorvos	Szociális étkezte- tésben	Házi se- gítség- nyújtás- ban	Idősek nappali ellátásá- ban	Öregségi nyugdíj- ban	Rend- szeres szociális segély- ben ^{a)}	Köz- gyógy- ellátási igazol- vánnyal rendel- kező
Győr-Moson-Sopron megye							
0–199	–	90	47	–	423	2	70
200–499	4	344	156	–	2 258	15	374
500–999	14	411	70	18	3 627	11	567
1000–X	15	382	109	92	4 104	14	639
Öregedő községek összesen	33	1 227	382	110	10 412	42	1 650
A megye községei összesen	97	2 284	749	255	30 440	158	5 618
Vas megye							
0–199	–	116	55	–	824	10	133
200–499	12	575	380	69	4 282	84	792
500–999	17	651	320	45	4 166	55	817
1000–X	6	107	72	67	1 128	18	218
Öregedő községek összesen	35	1 449	827	181	10 400	167	1 960
A megye községei összesen	65	2 175	1 175	273	18 819	294	3 710
Zala megye							
0–199	–	318	247	60	1 357	74	233
200–499	3	562	481	200	3 391	169	637
500–999	22	786	428	157	4 869	181	922
1000–X	17	630	261	80	4 340	128	748
Öregedő községek összesen	42	2 296	1 417	497	13 957	553	2 540
A megye községei összesen	70	3 493	2 328	730	22 213	866	4 128
Nyugat-Dunántúl							
0–199	–	524	349	60	2 604	86	436
200–499	19	1 481	1 017	269	9 931	268	1 803
500–999	53	1 848	818	220	12 662	247	2 306
1000–X	38	1 119	442	239	9 572	161	1 605
Öregedő községek összesen	110	4 972	2 626	788	34 769	762	6 150
A régió községei összesen	232	7 952	4 252	1 258	71 472	1 317	13 456

a) Évi átlagos létszám.

Oktatás, kultúra, 2009

Népességnagyság-kategória, fő	Óvodai feladat- ellátási hely	Óvodába beírt gyer- mek	Általános iskolai		Települési könyvtárak	
			feladat- ellátási hely	tanulók száma a nappali tagozaton	könyvtári egységei	kölcsönzött könyvtári egységei
					1000 lakosra	
Győr-Moson-Sopron megye						
0–199	–	–	–	–	9 699	2 476
200–499	9	130	4	141	5 731	2 490
500–999	26	553	16	714	4 164	1 262
1000–X	16	684	17	2 118	3 938	1 420
Öregedő községek összesen	51	1 367	37	2 973	4 564	1 615
A megye községei összesen	128	5 623	103	11 569	3 246	1 314
Vas megye						
0–199	1	15	–	–	3 632	2 878
200–499	15	265	12	396	2 934	2 498
500–999	23	503	18	1 234	3 898	1 878
1000–X	4	239	5	622	3 082	2 372
Öregedő községek összesen	43	1 022	35	2 252	3 394	2 262
A megye községei összesen	82	2 391	62	5 411	3 092	2 126
Zala megye						
0–199	–	–	–	–	10 613	2 593
200–499	7	133	1	47	5 986	1 590
500–999	29	817	25	1 926	9 511	1 505
1000–X	17	714	16	2 019	8 569	2 106
Öregedő községek összesen	53	1 664	42	3 992	8 429	1 807
A megye községei összesen	95	3 347	75	7 900	7 452	1 876
Nyugat-Dunántúl						
0–199	1	15	–	–	8 118	2 673
200–499	31	528	17	584	4 648	2 165
500–999	78	1 873	59	3 874	6 181	1 554
1000–X	37	1 637	38	4 759	5 981	1 849
Öregedő községek összesen	147	4 053	114	9 217	5 821	1 882
A régió községei összesen	305	11 361	240	24 880	4 494	1 691

Gazdasági szervezetek, 2008

Népességnagyság-kategória, fő	Regisztrált vállalkozások száma ^{a)}	Működő vállalkozások száma	Ebből			1000 lakosra jutó működő vállalkozás
			egyéni	társas	ezen belül: kft	
Győr-Moson-Sopron megye						
0–199	345	76	45	31	17	45
200–499	1 925	488	307	181	112	45
500–999	2 798	888	644	244	137	47
1000–X	3 772	1 151	793	358	202	54
Öregedő községek összesen	8 840	2 603	1 789	814	468	49
A megye községei összesen	24 810	9 745	6 166	3 579	1 959	54
Vas megye						
0–199	700	182	103	79	53	46
200–499	2 992	842	535	307	165	40
500–999	2 655	803	561	242	147	38
1000–X	610	271	181	90	49	44
Öregedő községek összesen	6 957	2 098	1 380	718	414	40
A megye községei összesen	13 029	4 622	3 037	1 585	906	44
Zala megye						
0–199	988	289	170	119	60	48
200–499	2 584	663	447	216	108	36
500–999	3 655	1 089	728	361	165	42
1000–X	3 870	1 296	774	522	249	55
Öregedő községek összesen	11 097	3 337	2 119	1 218	582	45
A megye községei összesen	18 716	6 148	3 848	2 300	1 129	49
Nyugat-Dunántúl						
0–199	2 033	547	318	229	130	47
200–499	7 501	1 993	1 289	704	385	40
500–999	9 108	2 780	1 933	847	449	42
1000–X	8 252	2 718	1 748	970	500	53
Öregedő községek összesen	26 894	8 038	5 288	2 750	1 464	45
A régió községei összesen	56 555	20 515	13 051	7 464	3 994	50

a) 2009-ben.

A működő gazdasági szervezetek számának megoszlása nemzetgazdasági ágak szerint, 2008

(százalék)

Népességnagyság-kategória, fő	Mező- gazdaság	Ipar	Építőipar	Keres- kedelem, gépjármű- javítás	Szálláshely- szolgáltatás, vendéglátás	Többi gazdasági ág
Győr-Moson-Sopron megye						
0–199	21,1	9,2	10,5	18,4	5,3	35,5
200–499	16,8	10,0	13,5	13,5	7,2	38,9
500–999	12,0	11,3	19,8	15,7	6,1	35,1
1000–X	11,8	8,8	20,0	17,6	6,4	35,4
Öregedő községek összesen	13,1	9,9	18,4	16,2	6,4	36,0
A megye községei összesen	7,6	9,5	18,2	18,2	6,4	40,1
Vas megye						
0–199	13,2	13,2	13,7	17,0	7,1	35,7
200–499	12,0	13,3	16,6	17,0	8,4	32,7
500–999	14,6	9,6	14,4	15,9	8,3	37,1
1000–X	14,0	12,5	11,8	21,0	6,6	33,9
Öregedő községek összesen	13,3	11,8	14,9	17,1	8,1	34,8
A megye községei összesen	10,5	10,5	17,5	17,0	7,0	37,6
Zala megye						
0–199	24,2	9,3	16,3	12,5	9,0	28,7
200–499	19,8	11,2	10,4	17,2	7,5	33,9
500–999	15,1	11,8	13,5	17,4	8,7	33,5
1000–X	6,9	9,0	15,5	20,4	11,2	37,0
Öregedő községek összesen	13,6	10,3	13,9	18,1	9,5	34,6
A megye községei összesen	11,7	10,5	14,4	17,7	8,4	37,3
Nyugat-Dunántúl						
0–199	20,1	10,6	14,6	14,8	7,9	32,0
200–499	15,8	11,8	13,8	16,2	7,8	34,6
500–999	14,0	11,0	15,8	16,4	7,8	35,1
1000–X	9,7	9,2	17,0	19,3	8,7	36,0
Öregedő községek összesen	13,4	10,6	15,6	17,2	8,1	35,1
A régió községei összesen	9,5	10,0	16,9	17,8	7,1	38,7

Turizmus, 2009*

Népességnagyság- kategória, fő	Szállásférő- helyek szá- ma, július 31.	Ezer lakosra jutó szállás- férőhely	Vendég		Vendégéjszaka	
			összesen	ebből: külföldi	összesen	ebből: külföldi
Győr-Moson-Sopron megye						
0–199	29	18	8	–	37	–
200–499	278	26	5 903	1 381	12 885	3 686
500–999	607	32	11 386	2 453	25 765	6 183
1000–X	304	14	5 401	584	14 334	2 046
Öregedő községek összesen	1 218	23	22 698	4 418	53 021	11 915
A megye községei összesen	5 704	32	119 469	58 612	277 722	137 973
Vas megye						
0–199	837	215	5 205	522	20 146	5 070
200–499	1 748	84	16 159	1 996	45 179	10 145
500–999	798	38	9 139	3 524	23 887	8 326
1000–X	69	12	818	409	1 500	480
Öregedő községek összesen	3 452	67	31 321	6 451	90 712	24 021
A megye községei összesen	4 193	41	37 288	7 066	105 636	25 585
Zala megye						
0–199	663	112	4 232	605	12 086	2 122
200–499	442	24	2 805	189	7 565	732
500–999	1 244	48	9 044	1 641	33 076	4 588
1000–X	15 040	642	91 590	15 041	360 573	87 195
Öregedő községek összesen	17 389	238	107 671	17 476	413 300	94 637
A megye községei összesen	24 025	191	140 494	22 065	533 433	120 590
Nyugat-Dunántúl						
0–199	1 529	133	9 445	1 127	32 269	7 192
200–499	2 468	50	24 867	3 566	65 629	14 563
500–999	2 649	41	29 569	7 618	82 728	19 097
1000–X	15 413	304	97 809	16 034	376 407	89 721
Öregedő községek összesen	22 059	125	161 690	28 345	557 033	130 573
A régió községei összesen	33 922	83	297 251	87 743	916 791	284 148

* Kereskedelmi és magán szálláshelyek adatai együtt.

Munkanélküliség, 2009

Népességnagyság-kategória, fő	Nyilvántartott állás- kereső	Ebből				Állás- talanok aránya, % ^{a)}
		nő	fizikai foglalko- zású	51 éves és idősebb	180 napon túl állás- kereső	
Győr-Moson-Sopron megye						
0–199	82	37	73	25	30	7,7
200–499	441	193	402	99	182	6,2
500–999	734	320	637	153	303	5,9
1000–X	777	364	655	165	319	5,4
Öregedő községek összesen	2 034	914	1 767	442	834	5,8
A megye községei összesen	6 464	2 857	5 472	1 370	2 711	5,2
Vas megye						
0–199	251	101	226	70	134	9,9
200–499	1 328	579	1 193	292	631	9,7
500–999	1 180	504	1 047	267	582	8,6
1000–X	490	224	434	121	263	11,6
Öregedő községek összesen	3 249	1 408	2 900	750	1 610	9,5
A megye községei összesen	6 097	2 621	5 401	1 362	3 061	8,7
Zala megye						
0–199	547	262	503	145	290	14,3
200–499	1 636	703	1 517	406	883	13,8
500–999	1 876	831	1 711	475	979	11,1
1000–X	1 592	660	1 411	385	855	10,2
Öregedő községek összesen	5 651	2 456	5 142	1 411	3 007	11,7
A megye községei összesen	9 540	4 177	8 616	2 299	5 150	11,3
Nyugat-Dunántúl						
0–199	880	400	802	240	454	11,8
200–499	3 405	1 475	3 112	797	1 696	10,4
500–999	3 790	1 655	3 395	895	1 864	8,8
1000–X	2 859	1 248	2 500	671	1 437	8,4
Öregedő községek összesen	10 934	4 778	9 809	2 603	5 451	9,3
A régió községei összesen	22 101	9 655	19 489	5 031	10 922	8,0

a) A nyilvántartott álláskeresők a munkavállalási korú állandó népességhez – 15–61 évesek – viszonyítva.

Jövedelmi helyzet, 2009

Népességnagyság- kategória, fő	Ezer lakosra jutó adófizető	Egy adófizetőre jutó	
		személyi jövedelemadó- alap	személyi jövedelemadó
		forint	
Győr-Moson-Sopron megye			
0–199	454	1 360	184
200–499	438	1 430	215
500–999	457	1 473	220
1000–X	472	1 535	241
Öregedő községek összesen	459	1 486	227
A megye községei összesen	472	1 610	267
Vas megye			
0–199	438	1 386	190
200–499	439	1 451	215
500–999	454	1 456	200
1000–X	469	1 441	189
Öregedő községek összesen	448	1 447	204
A megye községei összesen	467	1 512	221
Zala megye			
0–199	401	1 274	162
200–499	411	1 270	163
500–999	433	1 338	179
1000–X	441	1 439	220
Öregedő községek összesen	428	1 350	187
A megye községei összesen	439	1 387	200
Nyugat-Dunántúl			
0–199	421	1 327	175
200–499	428	1 384	197
500–999	447	1 416	198
1000–X	458	1 481	226
Öregedő községek összesen	443	1 420	224
A régió községei összesen	461	1 520	236

Függelék

A nyugat-dunántúli öregedő falvak

Győr-Moson-Sopron megye

- 0–199 fős település: Bakonygyirót, Csér, Ebergőc, Edve, Fenyőfő, Gyalóka, Maglóca, Mérges, Potyond, Rábasebes, Rábászentmiklós, Rábcakapi, Vadosfa, Vásárosfalu, Zsebeháza
- 200–499 fős település: Acsalag, Árpás, Bakonypéterd, Bodonhely, Csáfordjánosfa, Csikvánd, Dunaremete, Fehértó, Győrasszonyfa, Hidegség, Hövej, Kisbabót, Kisbodak, Markotabödöge, Páli, Pinnye, Pustacsalád, Rábacsanak, Rábászentandrás, Répceszemere, Románd, Rőjtökmuzsaj, Sobor, Sopronnémeti, Szakony, Tárnokréti, Und, Vág, Várbalog, Völcsej
- 500–999 fős település: Agyagosszergény, Barbacs, Bogyoszló, Csapod, Dör, Egyed, Egyházasfalu, Fertőendréd, Fertőhomok, Himod, Jobaháza, Lázi, Lipót, Mórighida, Nagybjacs, Nagylózs, Osi, Püski, Rábakecöl, Rábatamási, Sopronhorpács, Szárföld, Szerecseny, Újkér, Veszvény
- 1000–X fős település: Babót, Bágyogszovát, Bósárkány, Écs, Gyarmat, Kajárpéc, Lövvő, Mezőörs, Mihályi, Petőháza, Rábapordány, Sarród, Sokorópátka, Sopronkövesd, Szany, Szil

Vas megye

- 0–199 fős település: Borgáta, Chernelházadamonya, Daraboshegy, Döbörhegy, Döröske, Felsőjánosfa, Halastó, Harasztifalu, Hegyháthodász, Hegyhátsál, Hegyhátszentpéter, Iklanberény, Ispánk, Karakó, Keléd, Kemeneskápolna, Kerkáskápolna, Kétvölgy, Kőszegpaty, Lócs, Mesterháza, Nagymizdó, Nagytilaj, Ólmod, Orfalu, Porpác, Répceszentgyörgy, Sárfimizdó, Szaknyér, Szatta, Velemér, Zsenye
- 200–499 fős település: Alsószőlők, Andrásfa, Apátistvánfalva, Bajánsenye, Bejczygyertyános, Bögöte, Csánig, Csehi, Csehimindszent, Csipkerek, Csöngé, Duka, Egervölgy, Egyházashetye, Felsőmarác, Gasztony, Gór, Halogy, Hegyhátszentjakab, Kám, Katafa, Kemestaródfa, Kercaszomor, Kísrákos, Kissomlyó, Köcsk, Kőszegdoroszló, Magyarnádalja, Magyarszecsőd, Magyarszombatfa, Mesteri, Meszlen, Mikosszéplak, Nagygeresd, Nagyrákos, Nemeskeresztúr, Nemeskocs, Nemeskolta, Nyőgér, Olaszfa, Órimagyarósd, Pankasz, Pápoc, Pósa, Rádóckölked, Rátót, Sajtoskál, Szalafő, Szarvaskend, Szemenye, Szigény, Szőce, Tompaládony, Tormásliget, Vámoscsalád, Vasalja, Vásárosmiske, Vasasszonyfa, Vasegerszeg, Vashosszúfalu, Vaskeresztes, Vasszentmihály, Velem, Viszák, Zsédeny
- 500–999 fős település: Acsád, Alsóújlak, Bő, Csénye, Felsőszőlők, Gersekarát, Hegyfalva, Horvátszidány, Hosszúpereszteg, Ivánc, Jákfa, Kemenesmagasi, Kenyeri, Kondorfa, Magyarlak, Meggyeskovácsi, Narda, Nemesbőd, Nick, Ostffyasszonyfa, Oszkó, Peresznye, Püspökmolnári, Rábagyarmat, Simaság, Sitke, Sótó, Szeleste, Uraiújfalu, Vönöck
- 1000–X fős település: Egyházasarádóc, Gérce, Jánosháza, Káld

Zala megye

- 0–199 fős település: Alsőszenzterzsébet, Baglad, Barlahida, Belsőárd, Bezeréd, Bödeháza, Börzönce, Csertalagos, Csöde, Dobri, Felsőszenterzsébet, Füzvölgy, Gáborjánháza, Hernyék, Kallósd, Kálócfa, Kányavár, Keménfa, Kerkafalva, Kerkakutas, Kerkateskánd, Kiscsehi, Kísrecse, Kistolmács, Kisvásárhely, Kisziget, Kozmadombja, Külsőárd, Lendvadedes, Lendvajakabfa, Ligetfalva, Magyarföld, Maróc, Márókföld, Nagygörbő, Nemesnép, Orbányosfa, Ortaháza, Ozmánbük, Padár, Pördefölde, Pusztapáti, Pusztaderics, Sénye, Szentkozmadombja, Szentmargitfalva, Szentpéterföldre, Szijártóháza, Valkonya, Vindornyalak, Vindornyalak, Vöckönd, Zalaigrice, Zalaköveskút, Zalamerénye, Zalasárszeg, Zalaszentmárton, Zalaszombatfa, Zalaújlak, Zebecke
- 200–499 fős település: Alsórajk, Baktúttós, Balatonmagyaród, Böde, Bucsuta, Csörnyeföld, Dióskál, Egeraracs, Esztergályhorváti, Gelsesziget, Gősa, Hagyárosbörönd, Iklódbördöce, Kacorlak, Kávás, Kerecseny, Kerkaszentkirály, Kilimán, Kisbucsa, Lakhegy, Lickóvadamos, Lisperzentadorján, Magyarszentmiklós, Mihályfa, Milejszeg, Murarátka, Nagybakónak, Nagyrada, Nemeshetés, Nemespátró, Nemessándorháza, Oltárc, Orosztony, Pat, Petrikeresztúr, Petrivente, Pórszombat, Pölöskefő, Pótréte, Resznek, Sand, Szalapa, Szécsisziget, Szentgyörgyvár, Szentgyörgyvölgy, Szentlisló, Szilvagy, Tilaj, Tormafölde, Várfölde, Vaspör, Vindornyaszlós, Zajk, Zalaistván, Zalavég
- 500–999 fős település: Babosdöbréte, Bánokszentgyörgy, Bázakerettye, Becsvölgye, Belezna, Csesztreg, Csömödér, Eszteregnye, Felsőpáhok, Felsőrajk, Garabonc, Kemendollár, Kustánszeg, Magyarszerdahely, Miháld, Molnári, Muraszemenye, Nagykapornak, Nemesbük, Nova, Pakod, Pusztamagyaród, Pusztaszentlászló, Rédic, Semjénháza, Tornyiszentmiklós, Tótszentmárton, Zalabaksa, Zalabér, Zalasabar, Zalasántó, Zalaszentbalázs, Zalaszentlászló, Zalatárnok, Zalavár
- 1000–X fős település: Alsópáhok, Bak, Balatonyörök, Galambok, Gelse, Gutorföldre, Hahót, Kehidakustány, Lovászi, Páka, Sármellék, Szepetnek, Tótszerdahely, Túrje, Vonyarcvashegy, Zalaapáti, Zalaszentmihály

ISBN 978-963-235-309-8

Elérhetőségek:

Felelős szerkesztő: Nyitrai József igazgató

További információ: Kása Katalin

Telefon: (+36-96) 502-423, katalin.kasa@ksh.hu

tajekoztatas.gyor@ksh.hu telefon: (+36-96) 502-400