

**Központi Statisztikai Hivatal**

Debreceni Igazgatósága

**TÁRSADALMI FOLYAMATOK  
HAJDÚ-BIHAR MEGYÉBEN  
A 2005. ÉVI MIKROCENZUS TÜKRÉBEN**

Debrecen, 2006. április

© Központi Statisztikai Hivatal  
Debreceni Igazgatósága, 2006

ISBN 963 215 962 4

Igazgató:  
Sándor István

Tájékoztatási osztályvezető:  
Reszler Györgyné

Készítették:  
Ambrus Zoltánné  
Marosi Anikó  
Novák Géza  
Sólyom Ildikó  
Szilágyiné Bíró Edit

*Másodlagos publikálás csak a forrás megjelölésével, adatok átadása  
csak a KSH Debreceni Igazgatósága engedélyével történhet!*

A KSH Debreceni Igazgatósága Hajdú-Bihar megyei kiadványai  
megrendelhetők, megvásárolhatók:  
4029 Debrecen, Faraktár u. 29/b. Telefon: 52/529–800 Telefax: 52/529–891

KSH az interneten: [www.ksh.hu](http://www.ksh.hu)

# TARTALOM

TARTALOM.....	3
BEVEZETŐ.....	5
ÖSSZEFOGLALÁS.....	7
RÉSZLETES ÁTTEKINTÉS.....	9
1. A népesség főbb demográfiai jellemzői.....	9
2. Gazdasági aktivitás, foglalkoztatottság.....	15
3. A háztartások és családok.....	23
4. Lakáskörülmények, a lakott lakások főbb jellemzői.....	26
ÖSSZEFOGLALÓ ADATOK.....	33
A népesség és a lakásállomány főbb adatai.....	34
RÉSZLETEZŐ ADATOK.....	37
1. Demográfia.....	38
2. Foglalkozás.....	44
3. Háztartás, család.....	50
4. Lakás.....	57

## MEGJEGYZÉSEK

A százalék- és viszonyszámok számítása kerekítés nélküli adatokból történt.  
Az adatok és a megoszlási viszonyszámok kerekítése egyedileg történt, ezért a részadatok összegei eltér(het)nek az összesen adatoktól.

## JELMAGYARÁZAT

- A megfigyelt statisztikai jelenség nem fordult elő.
- .. Az adat nem ismeretes.

## BEVEZETŐ

Magyarországon 1870 óta tízévenként hajtanak végre népszámlálásokat. Az 1900-as évek második felétől felgyorsult társadalmi, gazdasági folyamatok változásainak nyomon követéséhez szükségessé vált a censzusok közötti időszakban a népesség és a lakásállomány egy részére kiterjedő, ún. kis népszámlálások végrehajtása.

A legutóbbi ilyen jellegű adatfelvételre 2005. április 1-jei eszmei időponttal került sor, és a megfigyelés a népesség és a lakásállomány véletlenszerűen kiválasztott 2%-ára terjedt ki. A mikrocenzus címeinek kiválasztásakor szempont volt olyan területi lefedettség biztosítása, amely lehetőséget nyújt területenkénti (megyék, régiók), településtípusonkénti (városok, községek), valamint országgyűlési egyéni választókerületenkénti adatok, mutatók összeállítására.

A mikrocenzus eredményeit a Központi Statisztikai Hivatal kiadványsorozatban teszi közzé. Elsőként, 2005 októberében az országgyűlési egyéni választókerületek legfontosabb jellemzőit tartalmazó kötet jelent meg, amely az egyéni országgyűlési választókerületekre vonatkozó legfontosabb információkat országosan, régióként, megyénként és településtípusonként is bemutatta.

Jelen kiadványunk a 2005. évi mikrocenzus adatai alapján a 2001. évi népszámlálás óta lezajlott folyamatok vizsgálatával és bemutatásával lehetővé teszi Hajdú-Bihar megye népességében és lakásállományában végbement fontosabb változások nyomon követését és értékelését, valamint röviddel az Európai Unióhoz történt csatlakozásunk után képet nyújt a térség társadalmának és a gazdaságának fontos jellemzőiről.

A reprezentatív felmérés adatai nyomtatott és elektronikus formában egyaránt publikálásra kerülnek. A kiadványok jól követhető, továbbfelhasználásra is alkalmas, letölthető formában megtalálhatók a [www.ksh.hu](http://www.ksh.hu) internetes portál [www.mikrocenzus.hu](http://www.mikrocenzus.hu) közvetlenül elérhető, ingyenes oldalain, ugyanitt elérhetők az adatok és a szöveges elemzés értelmezését segítő – a fogalmak magyarázatát tartalmazó – módszertani útmutató is.



## ÖSSZEFOGLALÁS

Hajdú-Bihar megyében a 2005. évi mikrocenzus alapján megközelítően 549 ezer fő élt, az ország **népességének** 5,4%-a. A megye lélekszáma a legutóbbi – 2001. február 1-jei – népszámláláskor mérthez képest közel 1%-kal, mintegy 4000 fővel csökkent. Hajdú-Bihar korábban az ország azon kevés térségei közé tartozott, ahol az 1990-es években még emelkedett a lakónépesség száma.

2005-ben a megyében összességében 1000 férfira 1089 nő jutott, lényegében ugyanannyi, mint négy évvel korábban. Országosan folytatódott a nőtöbbség fokozódása. Az egyes korcsoportokban a nemek arányára általánosan jellemző, hogy a fiatalabb korosztályoknál még a férfiak, az idősebbeknél viszont már a nők vannak többen.

A népesség korösszetételének alakulásában továbbra is az öregedési folyamat követhető nyomon, ami az utóbbi négy évben is határozottan nyilvánult meg. A megyei népesség korösszetétele azonban még viszonylag kedvezőbb az országosan jellemzőnél. Ez legmarkánsabban a száz 60 éves és idősebbre jutó gyermekkorúak számában jelenik meg. Hajdú-Bihar megyében 91 a mutató értéke, az országos viszont jóval ez alatti, mindössze 73.

Folytatódott a házások hányadának csökkenése, amit mindkét nemnél a nőtlenek, vagy hajadonok, illetve az elváltak arányának növekedése kísért.

A termékenységi mutatóknak a korábbi évtizedekben tapasztalt nagymértékű csökkenése lelassult, az utóbbi négy évben pedig a mikrocenzus stagnálást jelez. A 100 nőre jutó élveszületés a megyében 201, szemben az országos 187-tel.

A népesség iskolázottsági szintjének alakulását a közép- és felsőfokú végzettséggel rendelkezők számának növekedése jellemezte. Négy év alatt a középiskolai érettségit szerettek aránya 4 százalékponttal 38%-ra, a felsőfokú végzettségűeké pedig 2 százalékponttal 11%-ra nőtt.

A 2005. évi mikrocenzus adatai szerinti Hajdú-Biharban a népesség 40%-a volt gazdaságilag aktív, vagyis a foglalkoztatottak és a munkanélküliek együttes száma 218 ezer fő volt. A 2001. évi népszámláláshoz viszonyítva – a korábbi éveket is jellemző csökkenést követően – 3 százalékponttal voltak többen 2005-ben a „gazdasági élet aktív résztvevői”. A megyében a foglalkoztatottak népességen belüli aránya (34,7%) és az inaktív keresőké (28,9%) az országoshoz viszonyítva alacsonyabb, míg a munkanélkülieké (5,1%) és az eltartottaké (31,8%) magasabb.

Hajdú-Biharban a foglalkoztatottak terhelése 2001–2005 között kissé mérséklődött: a 100 foglalkoztatottra jutó nem foglalkoztatottak száma 216-ról 188-ra módosult. A csökkenés ellenére is e mutató értéke az országost jóval meghaladja.

A foglalkoztatottak iskolai végzettségét tekintve Hajdú-Biharban a középfokú szakmai, vagy annál alacsonyabb végzettségűek aránya nagyobb, mint országosan, míg a magasabban kvalifikált munkaerő a foglalkoztatottak kisebb szegmensét képezi.

A foglalkoztatotti létszám gazdasági ágankénti alakulását a megyében is az országoshoz hasonló irányú változások jellemezték. Hajdú-Biharban – természeti adottságaival összefüggésben – az átlagnál nagyobb súlya van a mezőgazdaságnak, ezért térvészése érzékenyebben érintette a megye foglalkoztatottságát.

A 2005. évi mikrocenzus adatai alapján már csak 8%-os volt a részesedése a mezőgazdaságban dolgozóknak, de az iparban foglalkoztatottak aránya – a feldolgozóipari ágazatok visszaszorulásával – is 31%-ra mérséklődött. A termelő ágazatokkal ellentétben viszont erőteljesen megnőtt (62%-ra) a szolgáltatási jellegű ágazatok foglalkoztatásában betöltött súlya.

A tulajdonviszonyok átalakulása következtében a foglalkoztatottak többsége (52%-a), de az országosnál 4 százalékponttal kisebb hányada a magánkézben levő vállalkozásoknál dolgozott, az állami szektorban viszont 3 százalékponttal nagyobb arányban (31%) voltak jelen.

A 2001. évi népszámláláshoz viszonyítva a gazdasági szervezetek további elaprózódása irányába mutat, hogy a megyében jelentősen – 8%-kal – csökkent a 20 vagy annál több főt foglalkoztató munkáltatók által alkalmazott dolgozói létszám, de így is többségük (54%-uk) ezekben dolgozik. A 2005. évi mikrocenzus idején a 10 főnél kevesebb munkaerőt foglalkoztató szervezetek 28%-kal részesedtek a foglalkoztatottak létszámából, míg a 10–19 fős vállalkozások 11%-ukat alkalmazta.

A legutóbbi összeírás időpontjában a megyében 212 ezer **magánháztartás** volt. Évtizedek óta tartó elaprózódásuk folytatódott, így 100 háztartásra már csak 255 (2001-ben még 264) személy jut, ami 8 fővel haladja meg az országos átlagot. Összetételüket nézve a családháztartások száma stagnál, az összes háztartáson belüli aránya viszont csökkenő tendenciát mutat. Többségüket az egy családból álló háztartások alkotják. Számottevő emelkedés jellemzi viszont az egyszemélyes háztartásokat, mára a megye összes háztartásának közel 28%-át egyedülállók alkotják.

A megye háztartásainak 58%-ában él legalább egy foglalkoztatott, ami közel 3 százalékponttal magasabb a 2001. évi értéknél, de nőtt a csak eltartottakból álló háztartások száma is, közel másfélszeresére. 100 háztartásra 152 inaktív kereső és eltartott jut, ami jóval magasabb az országos átlagnál (140). A családok esetében még markánsabbak a fenti tendenciák. A mikrocenzus alapján számított 100 családra jutó 104 eltartott országos viszonylatban a legmagasabb megyei mutató.

A családoknak már csak 73%-a alapul házastársi kapcsolaton, arányuk 2001-hez viszonyított 3–4 százalékpontos csökkenése az élettársi együttélési forma elterjedését jelzi. Ugyanezen időszakban a gyermektelen- és a nagycsaládok (3 vagy több gyermekes) száma emelkedett, míg az egy- illetve kétgyermekeseké csökkent a megyében. Az összes család harmada, az élettársi kapcsolatban élőknek pedig több mint fele gyermektelen.

Hajdú-Bihar megye **lakásainak** száma a 2005. évi mikrocenzus időpontjában mintegy 218 ezer volt, 5700-zal több, mint a négy évvel azelőtti. A lakások közül 211 ezer (97%) lakott, ami az országos átlagnál 3 százalékponttal magasabb arányt képvisel. Így a nem lakott lakások mindössze 3%-ot tesznek ki, az 5–6%-os országosan jellemzővel szemben. A lakások 98%-a természetes személyek tulajdonában van.

Az országban Hajdú-Bihar megyében a legmagasabb az egyszobás kislakások lakásállományon belüli részesedése (11%) annak ellenére, hogy az utóbbi négy évben arányuk valamelyest csökkent. Legkevésbé gyakoriak a három szobások, de az ennél több szobával rendelkezők száma is viszonylag kicsi.

A lakott lakások átlagos alapterülete a megyében 2001 és 2005 között  $4\text{m}^2$ -rel ugyan  $77\text{m}^2$ -re nőtt, de a megyék rangsorában így is az utolsó.

A lakások közművekkel való ellátottsága tovább javult, ennek ellenére a megye valamennyi mutatója elmarad az országos átlagtól.



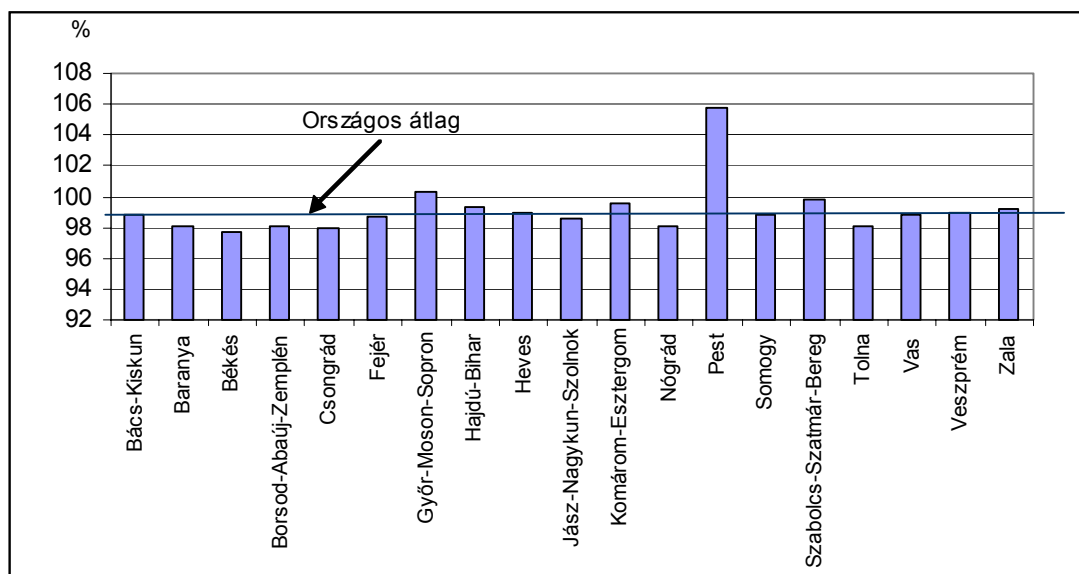
## RÉSZLETES ÁTTEKINTÉS

### 1. A népesség főbb demográfiai jellemzői

Hajdú-Bihar megyében a 2005. évi mikrocenzus alapján megközelítően 549 ezer fő élt, az ország **népességének** 5,4%-a. A megye lélekszáma a legutóbbi – 2001. február 1-jei – népszámláláskor mérthez képest közel 1%-kal, mintegy 4000 fővel csökkent. Ugyanebben az időszakban országosan is hasonló arányú – szám szerint 108 ezer fős – népességfogyás volt tapasztalható.

Az első hivatalos népszámlálást követően 1870 és 1980 között a megye népessége majdnem a duplájára emelkedett, országosan viszont az erőteljesebb növekedés eredményeként ez már lényegében 1960-ra bekövetkezett. A tízéves periódusok alapján a lakosság száma a megyében csak két alkalommal, az 1960-as és az 1980-as években csökkent, míg országosan a II. világháború éveiben, illetve 1981-től kezdődően folyamatos mérséklődés érzékelhető. Az 1990-es években Hajdú-Bihar az ország azon kevés térsége közé tartozott, ahol még emelkedett a lakónépesség száma. A 2005. évi mikrocenzus eredménye szerint azonban már e térségben is a fogyás vált jellemzővé.

**A népesség számának alakulása, 2001–2005  
(2001=100,0)**



A megye 6211 négyzetkilométeres területe alapján számított **népsűrűség** a 2001-es négyzetkilométerenkénti 89 főről, négy év alatt 88-ra mérséklődött. Országosan egy négyzetkilométerre 109 fő jutott, ami szintén eggyel kevesebb a négy évvel korábbinál. A megyénkénti népsűrűségi adatokat tekintve, Hajdú-Bihar a viszonylag ritkábban lakott térségek közé tartozik.

A népesség **nem és kor szerinti összetételében** alapvetően az élveszületések számának változása, illetve folyamatos csökkenése, az átlagos élettartam növekedése, a férfiak és a nők eltérő halandósága játszik meghatározó szerepet. E tényezők együttes hatására folyamatosan változik a nemek aránya, és a népesség korstruktúrája.

2005-ben Hajdú-Biharban összességében 1000 férfira 1089 nő jutott, lényegében ugyanannyi, mint négy évvel korábban, az 1990. évinél pedig 14-gyel több. Országosan a 2001–2005 közötti időszakban is folytatódott a nőtöbbség fokozódása. A 2005. évi mikrocenzus adatai szerint 1000 férfira 1107 nő jutott, a négy évvel korábnál 5-tel, az 1990. évinél pedig 26-tal több. Az össznépességben belül az egyes korcsoportokat tekintve a nemek aránya lényegesen eltérő. Általánosan jellemző, hogy a fiatalabb korosztályoknál még a férfiak, az idősebbeknél viszont már a nők vannak többen. Az életkor előrehaladtával az aránytalanság egyre fokozódik. Az élveszületett gyermekek között több a fiú, s ez a férfitöbbség egy ideig meg is marad. A nemek aránya majd csak a középkorúak korcsoportjaiban fordul meg. Az 50 év felettiéknél már valamennyi korosztályban a női többség jellemző. A 60 éves és idősebbek között 1000 férfira 1553 nő jutott. Országosan 35 éves korig figyelhető meg a férfiak magasabb száma, a 35–39 éveseknél viszonylag kiegyenlített a nemek aránya, ezt követően valamennyi korosztályban a nők magasabb és fokozatosan növekvő aránya a meghatározó. A 60 év felettiéknél 1000 férfira 1591 nő jutott.

#### A nemek aránya korcsoportonként

Korcsoport (év)	1000 férfira jutó nő			
	1980	1990	2001	2005
Hajdú-Bihar megye				
0 – 14	942	956	963	965
15 – 39	995	1 000	988	973
40 – 59	1 129	1 102	1 074	1 071
60 – X	1 365	1 424	1 525	1 553
ÖSSZESEN	1 062	1 075	1 089	1 089
Ország összesen				
0 – 14	942	954	954	952
15 – 39	974	976	969	967
40 – 59	1 108	1 092	1 089	1 089
60 – X	1 415	1 489	1 587	1 591
ÖSSZESEN	1 064	1 081	1 102	1 107

A népesség korösszetételének alakulásában továbbra is az öregedési folyamat követhető nyomon, ami a 2005. évi mikrocenzus adatait tekintve a legutóbbi népszámlálás óta eltelt viszonylag rövid időszak alatt is határozottan nyilvánult meg. A 100 felnőtt korúra jutó gyermekkorúak száma 30-ról 28-ra csökkent. A száz felnőtt korúra jutó idős korúak száma (30) lényegében nem változott a 2001. évihez képest. Országosan 100 felnőtt korúra 25 gyermekkorú és 34 idős korú jutott, eggyel kevesebb, illetve kettővel több, mint a legutóbbi népszámláláskor. Ezek alapján a megyei népesség korösszetétele még viszonylag kedvezőbb az országosan jellemzőnél. Ez legmarkánsabban a száz 60 éves és idősebbre jutó gyermekkorúak számában jelenik meg. Hajdú-Bihar megyében 91 a mutató értéke, országosan viszont jóval ez alatti, mindössze 73. A korösszetétel eltolódása a nőknél még látványosabban jelent meg. A megyében 100 idős korú hölgyre 73 fiatal lány jutott, országosan 58.

### A korosztályok főbb arányszámai \*

(százalék)

Év	Hajdú-Bihar megye			Ország összesen		
	100 felnőtt korúra jutó		Száz 60 éves és idősebbre jutó gyermekkorú	100 felnőtt korúra jutó		Száz 60 éves és idősebbre jutó gyermekkorú
	gyermekkorú	öregkorú		gyermekkorú	öregkorú	
1980	40	26	154	36	28	128
1990	37	28	130	34	31	109
2001	30	30	100	26	32	81
2005	28	30	91	25	34	73

\* Gyermekkorú: 0–14 éves, felnőtt korú: 15–59 éves, öregkorú: 60 éves és idősebb

A főbb korcsoportokat tekintve 1990 óta a legjelentősebb változás a gyermekkorúak körében tapasztalható, összefüggésben az élveszületések évek óta tartó csökkenésével. Számuk 2005-re 20%-ot meghaladó mértékben esett vissza. Ezen túl 2%-kal csökkent a fiatalabb felnőtt korúak (15–39 évesek) száma, miközben 14%-kal nőtt az idősebb (40–59 évesek) felnőttekhez tartozóké. A 60 évesek és idősebbek száma pedig 12%-kal haladta meg az 1990. évit. Mindezek megváltoztatták a megye korstruktúráját, tovább növelve az idősebb korúak, s csökkentve a gyermekkorúak arányát.

A gyermekkorúak össznépességhez viszonyított aránya 17,5%-ra csökkent, e közben az időskorúaké 19,2%-ra emelkedett. Az előbbieké magasabb, az utóbbiaké alacsonyabb az országos átlagnál.

### A népesség összetétele főbb korcsoportok szerint

(százalék)

Év	Hajdú-Bihar megye				Ország összesen			
	0–14	15–39	40–59	60–X	0–14	15–39	40–59	60–X
	évesek az össznépesség %-ában							
1980	24,0	36,7	23,7	15,6	21,8	35,8	25,3	17,1
1990	22,3	37,2	23,4	17,1	20,5	35,5	25,0	18,9
2001	18,6	36,3	26,6	18,5	16,6	35,1	27,9	20,4
2005	17,5	36,6	26,8	19,2	15,6	35,7	27,4	21,4

Ötéves korcsoportonként nézve, a megyében, hasonlóan az országos átlaghoz, a 25 év alatti valamennyi korcsoportba kevesebben tartoztak, mint a legutóbbi népszámláláskor, e mellett a 25–39 évesek aránya lényegesen magasabb. Ez utóbbiak körét az ötvenes évek elején született nagyobb létszámú nemzedék gyermekei alkotják, illetve ennél a korosztálynál érezhető az 1970-es évek népesedéspolitikai intézkedéseinek átmeneti hatása.

A megyei népesség **családi állapot** szerinti összetétele tendenciáját tekintve az országoshoz hasonlóan alakult. Folytatódott a házások arányának csökkenése, amit mindkét nemnél a nőtlenség, hajadonok, illetve az elváltak hányadának növekedése kísért. A megyei arányszámok többnyire kedvezőbbek az országos átlagnál, a 2005. évi mikrocenzus adatai szerint azonban az elvált férfiak aránya a megyében már meghaladta az országosan jellemzőt.

**A 15 éves és idősebb férfiak és nők megoszlása családi állapot szerint**

(százalék)

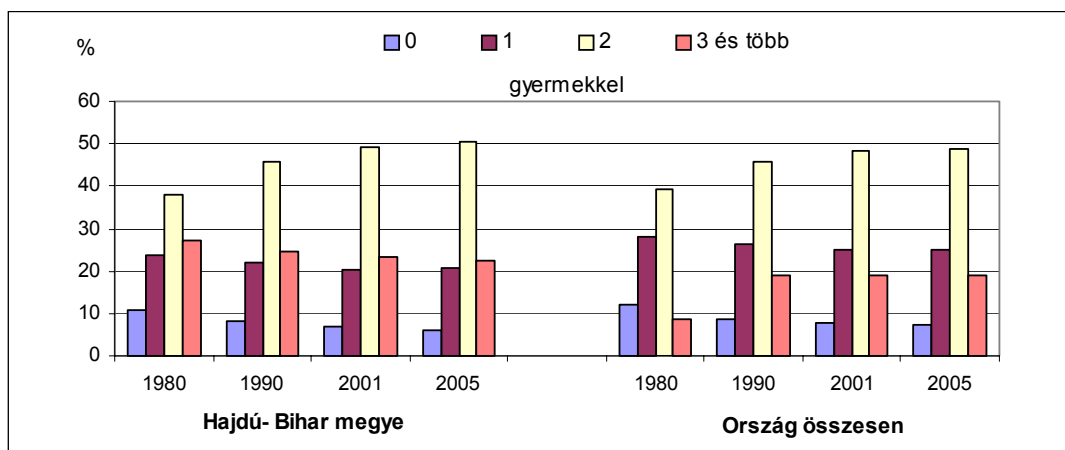
Családi állapot	Férfi				Nő			
	1980	1990	2001	2005	1980	1990	2001	2005
Hajdú-Bihar megye								
Nőtlen, hajadon	22,7	25,2	32,2	34,2	14,8	16,7	22,2	24,2
Házás	71,1	66,0	57,0	53,6	65,4	60,0	51,4	48,2
Özvegy	3,2	3,6	3,6	3,9	15,0	16,2	17,1	17,9
Elvált	3,0	5,2	7,2	8,3	4,8	7,0	9,3	9,7
ÖSSZESEN	100,0	100,0	100,0	100,0	100,0	100,0	100,0	100,0
Ország összesen								
Nőtlen, hajadon	22,0	25,1	32,9	35,3	13,8	15,9	22,1	24,0
Házás	70,8	64,6	55,6	52,4	64,3	58,1	49,4	46,5
Özvegy	3,5	3,9	3,8	4,3	16,3	17,8	18,5	18,9
Elvált	3,7	6,4	7,7	8,1	5,6	8,2	10,0	10,6
ÖSSZESEN	100,0	100,0	100,0	100,0	100,0	100,0	100,0	100,0

A megyei 15 éves és idősebb népesség 51%-a volt házas, arányuk 2001 óta 3 százalékponttal esett vissza. A házasságok megszűnésében a válások mellett az özvegyülés is számottevő szerepet játszik. A népesség 9, illetve 11%-a tartozott az előbbi két kategóriába. Arányuk a legutóbbi népszámlálás óta 1, illetve fél százalékponttal emelkedett. Az özvegyek a nők között több mint négyszer akkora részt tesznek ki, mint a férfiak esetében, összefüggésben a férfi halandósági viszonyokkal. A vizsgált népesség 29%-a még egyszer sem kötött házasságot, ez megközelítőleg 2 százalékponttal magasabb a négy évvel korábbinál. Mindezek mellett számottevően emelkedett az élettársi kapcsolatban élők aránya, a 2001. évi 5,6%-ról 8,4%-ra. Szám szerint közel 38 ezren, másfélszer annyian éltek házasságkötés nélküli élettársi közösségben, mint 2001-ben. A párkapcsolatok alakulása természetesen hatással van a családok, illetve a nők gyermekvállalási hajlandóságára.

A mikrocenzus – a népszámláláshoz hasonlóan – a 15 éves és idősebb nők **termékenységét** a nő családi állapota és élve született gyermekeinek száma szerint méri. A 2001. évi népszámlálás adatai szerint száz házas nőre átlagosan 200 gyermek jutott. A 2005. évi mikrocenzus országosan a termékenységi szint stagnálását jelezte. A 100 nőre jutó 187 élveszületés azonos a 2001. évvel, és a megyében is lényegében hasonló a tendencia, a mutató értéke Hajdú-Biharban 201.

A termékenységi adatok alakulása mögött a nők társadalmi szerepvállalásának változása is tetten érhető. A tanulmányi idő meghosszabbodása, a munkaerő-piaci viszonyok, az egyéni egzisztencia kialakításának igénye mindinkább a gyermekvállalás későbbre halasztása irányába hat. Ebből következően már három, vagy több gyermek vállalására egyre kevésbé marad idő.

### A 15 éves és idősebb házas nők aránya a gyermekek száma szerint



A 2005. évi mikrocenzus idején a házas nők 23%-ának volt három vagy több gyermeke, arányuk a négy évvel korábbinál 1 százalékponttal alacsonyabb. Kedvezőbb, hogy a gyermektelen nők aránya kismértékben, 6,1%-ra mérséklődött. Az egy gyermekeseké – 21% – lényegében nem változott, míg a két gyermekeseké mérsékelten, 51%-ra emelkedett. Országosan számottevően magasabb a gyermektelen, vagy egy gyermekesek aránya (8, illetve 25%), míg a kettő, vagy 3 és több gyermekeseké (49, illetve 19%) lényegesen elmarad a megyére jellemzőtől. Az előbbieken jelzett folyamatokat az is jól szemlélteti, hogy a 15–49 évesek termékenységi mutatója 2005-ben már csak 192 volt, az 50 évesek és idősebbeké pedig még 213. Országosan 182 és 194 a megfelelő érték. Vagyis az idősebbek körében még gyakoribb volt több gyermek világrahozatala.

Az elmúlt évtizedekben a népesség **iskolázottsági szintjének** alakulását a közép- és a felsőfokú iskolai végzettséggel rendelkezők népességén belüli arányának növekedése jellemezte. Ezzel párhuzamosan egyre kisebb az általános iskola 8. évfolyamánál alacsonyabb végzettségűek aránya. A általános iskola legalább 8 évfolyamát elvégzettek aránya (48%) lényegében nem változott a legutóbbi népszámlálás óta, az érettségizettek (22%), illetve a diplomásoké (10%) viszont tovább emelkedett.

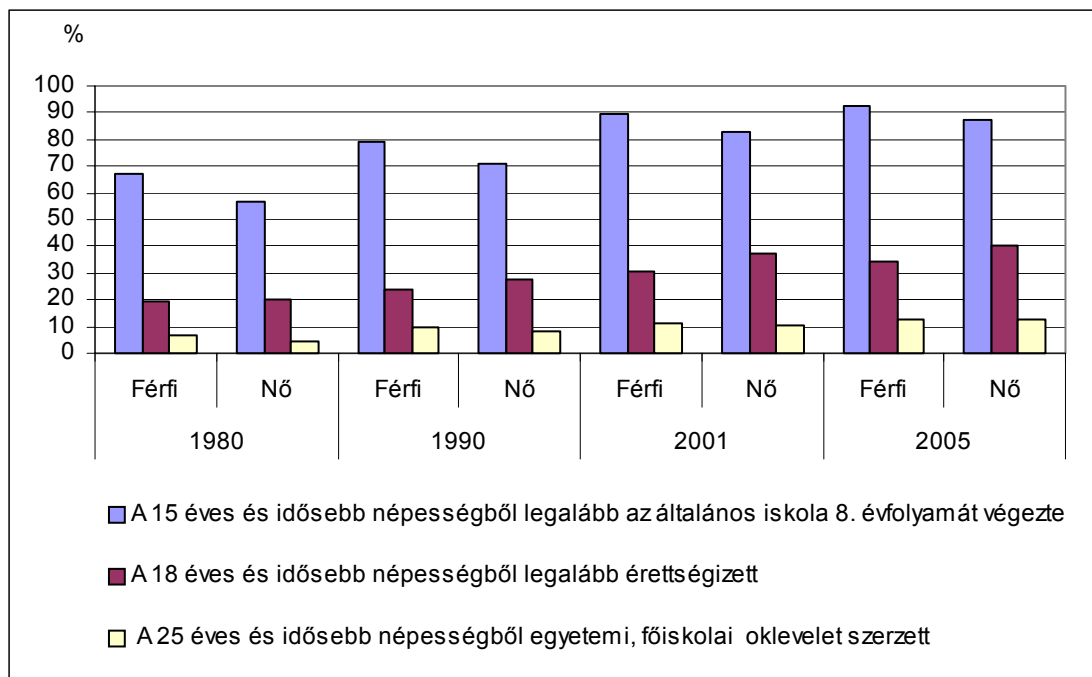
### A 7 éves és idősebb népesség megoszlása a legmagasabb iskolai végzettség szerint

(százalék)

Év	Általános iskola 8. évfolyamánál alacsonyabb	Legalább általános iskola 8. évfolyam	Legalább középiskolai érettségi	Egyetemi, főiskolai oklevél
1980	45,8	38,0	11,0	5,1
1990	34,8	44,6	14,2	6,4
2001	23,3	48,2	20,3	8,1
2005	20,0	48,1	21,9	10,0

A népesség iskolázottsági szintjét árnyaltabban mutatja a különböző szintű, befejezett iskolai végzettséggel rendelkezőknek, a megfelelő korú népéségen belüli aránya. A 2005. évi felmérés szerint a 15 éves és idősebb népesség csaknem kilenczede befejezte legalább az általános iskola 8. osztályát. Ezt négy évvel korábban a megfelelő korosztály megközelítőleg 86%-ról, az 1990-es népszámlálásakor nem egészen háromnegyedéről volt elmondható. A 18 évesek és idősebbek 38%-a szerzett középiskolai érettségit, arányuk a 2001. évi állapotot tekintve 4 százalékponttal emelkedett. A növekedés időarányos mértéke valamelyest intenzívebb volt, mint a legutóbbi két népszámlálás közötti időszakban. A 25 éves és idősebb népesség körében megközelítőleg 13%-os részt tesznek ki a felsőfokú végzettséggel rendelkezők. Arányuk másfél évtizeddel korábban még nem érte el a 9%-ot, 2001-ben pedig 11% körül alakult. A legfrissebb adatok szerint országosan a megfelelő korú népesség valamivel több, mint kétötöde rendelkezik legalább érettségi bizonyítvánnyal, 14%-uk pedig felsőfokú oklevéllel.

### A népesség a legmagasabb iskolai végzettség szerint

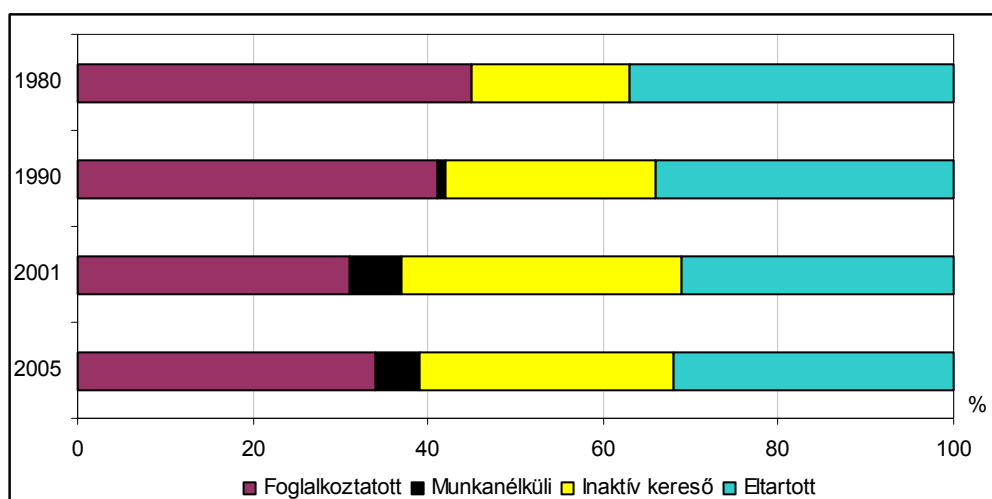


Az iskolázottsági szint emelkedésében jelentős szerepet játszik a nők egyre nagyobb részvétele a magasabb fokú iskolarendszerű képzésben. A 18 éves és idősebb nők valamivel több mint kétötöde érettségizett, míg a férfiaknak nem egészen 35%-a. Ez utóbbi összefügg azzal, hogy körükben egyrészt a középfokú szakmai képzések iránt mutatkozik magasabb igény, másrészt a felsőfokú oklevéllel rendelkezők aránya is még a férfiak között magasabb.

## 2. Gazdasági aktivitás, foglalkoztatottság

A 2005. évi mikrocenzus adatai szerint – a felvétel időpontjában – a Hajdú-Biharban lakó 549 ezer főnek 40%-a volt **gazdaságilag aktív**, vagyis 2005 áprilisában a – nemzetközi ajánlásoknak megfelelően figyelembe vett – foglalkoztatottak és munkanélküliek együttes száma 218 ezer fő volt. A korábbi, 2001. évi népszámlálás 37%-os gazdasági aktivitást regisztrált, tehát e téren az 1980-as és 1990-es éveket is jellemző csökkenést követően 3 százalékponttal voltak többen 2005-ben a munkaerőpiac szereplői. A korábbi censzusok alapján mutatott trend így megfordulni látszik, mivel 2005-ben – a mikrocenzus adatai szerint – úgy nőtt a számuk, hogy összetételük jó irányba változott. A munkanélküliek már kevesebben voltak, szám szerint 28 ezren, ami 3500 fős csökkenést mutat a 2001. évi népszámláláshoz mérten, foglalkoztatottnak pedig 190 ezren vallották magukat, 9%-kal többen, mint négy évvel korábban. (Országosan a munkanélküliek száma 12%-kal, a foglalkoztatottaké pedig 4%-kal nőtt 2001 és 2005 között.) Az utóbbi évek pozitív irányú elmozdulása ellenére 2005-ben még 37 ezer fővel dolgoztak kevesebben a megyében, mint 15 évvel korábban.

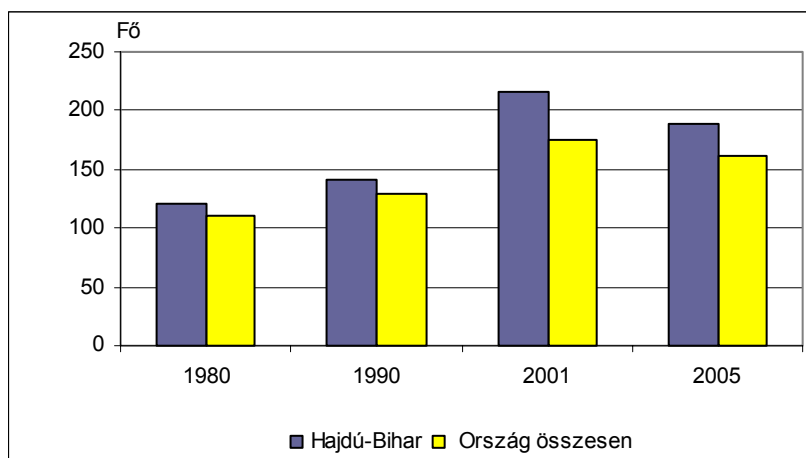
A népesség gazdasági aktivitás szerinti megoszlása



Az utóbbi négy évben az inaktív keresők száma egytizeddel csökkent, így a megyében 159 ezren voltak a 2005. évi mikrocenzus idején, miközben össznépeségen belüli arányuk 3 százalékponttal 29%-ra esett vissza. Az eltartottak száma ez idő alatt alig változott, közel 172 ezren voltak azok, akik megélhetőségéről mások gondoskodtak.

Az életviszonyok alakulása szempontjából alapvető jelentőséggel bír a dolgozók és a nem dolgozók egymáshoz viszonyított aránya, ami az eltartási terheket jelzi. Hajdú-Biharban a foglalkoztatottak terhelése 2001–2005 között kissé mérséklődött: a 100 foglalkoztatottra jutó nem foglalkoztatottak száma 216-ról 188-ra módosult. A csökkenés ellenére is a mutató megyei értéke az országosnál (ami 2001-ben 176, 2005-ben pedig 162 volt) jóval magasabb, és lényegesen nagyobb terhelést jelez.

**A terhelési mutató alakulása**  
(100 foglalkoztatottra jutó nem foglalkoztatott)



A foglalkoztatás nemek szerinti szintjét tekintve Magyarországon a férfiaké tradicionálisan magasabb, mint a nőké. Ennek legfőbb oka a gyermeknevelésben betöltött szerepük. A törvény adta lehetőségek ellenére is a gyermekgondozási ellátást csaknem kizárólag nők veszik igénybe, részben alacsonyabb keresetük, részben a hagyományos családi munkamegosztás okán. Emellett a korábbi alacsonyabb nyugdíjkorhatáruk is szerepet játszik a ráták különbségében.

**A népesség gazdasági aktivitása nemek szerint**

Megnevezés	A népességből a(z)			
	foglalkoztatottak	munkanélküliek	inaktív keresők	eltartottak
aránya,%				
1980				
Hajdú-Bihar összesen	45,2	..	18,0	36,8
Ebből: férfi	53,6	..	15,5	30,9
nő	37,4	..	20,4	42,3
Ország összesen	47,3	..	20,6	32,1
1990				
Hajdú-Bihar összesen	41,4	1,4	23,4	33,7
Ebből: férfi	49,1	2,0	18,7	30,3
nő	34,3	0,9	27,9	36,9
Ország összesen	43,6	1,2	25,6	29,5
2001				
Hajdú-Bihar összesen	31,6	5,7	31,8	30,9
Ebből: férfi	36,0	7,5	25,6	30,9
nő	27,6	4,1	37,6	30,8
Ország összesen	36,2	4,1	32,4	27,3
2005				
Hajdú-Bihar összesen	34,7	5,1	28,9	31,3
Ebből: férfi	40,1	5,9	22,9	31,1
nő	29,8	4,3	34,4	31,5
Ország összesen	38,1	4,6	30,5	26,8



A foglalkoztatás visszaesésének kezdetén – a nyolcvanas években – még közel azonos mértékben volt érintve mindkét nem, a kilencvenes években azonban már a férfiaknál jelentkezett erőteljesebben. 2001. év elején és a 2005. évi mikrocenzus idején is az összes foglalkoztatott 55%-a volt férfi. 2005-ben a férfiak 40%-a végzett valamilyen jövedelemszerző tevékenységet, a nőknek pedig 30%-uk. Ezek az arányok 14, illetve 8 százalékponttal maradnak el a negyedszázaddal korábbitól. Összességében a nők foglalkoztatottsági és munkanélküliségi szintje egyaránt jóval alacsonyabb a férfiakénál, míg az inaktív keresőké lényegesen magasabb. Az eltartottak közel azonos (31% körüli) részben jelennek meg mindkét nemen belül.

A 2005. évi mikrocenzus adatait összegezve az állapítható meg, hogy a korábbi évtizedekre jellemzőhöz hasonlóan a hajdú-bihari népesség gazdasági aktivitás szerinti összetétele valamelyest eltér az országosan jellemzőtől, ami többnyire a gazdasági adottságok különbözőségével, illetve a népesség eltérő korösszetételével hozható összefüggésbe. Országosan magasabb a foglalkoztatottak (38,1%) és az inaktív keresők (30,5%) népességen belüli aránya, míg a munkanélkülieké (4,6%) és az eltartottaké (26,8%) alacsonyabb.

A népesség gazdasági aktivitására vonatkozó adatokat korcsoportonként vizsgálva megállapítható, hogy a **foglalkoztatottság** színvonala 2001-hez képest 2005-ben a 15–29 éves korosztály körében mind a megyében, mind országosan – átlagosan 2 százalékponttal – visszaesett. E változás fő okaként a középiskolában és felsőfokú oktatási intézmények nappali tagozatán tanulók számának emelkedése jelölhető meg. A tanulási idő meghosszabbodása mellett lényeges tényező még az iskolából kilépő fiatalok körében – elhelyezkedési nehézségeik miatt – a munkanélküliség fokozódása.

#### A foglalkoztatottak korcsoport szerint

Megnevezés	Összesen	15–29	30–39	40–49	50–59	60–X
		évesek				

Fő

Hajdú-Bihar	2001	174 794	47 008	46 375	53 124	26 200	2 087
	2005	190 490	42 453	53 861	53 423	37 431	3 322
Ország összesen	2001	3 690 269	988 869	925 622	1 094 963	621 961	58 854
	2005	3 846 386	894 696	1 051 697	984 638	805 965	109 390

A megfelelő korúak %-ában

Hajdú-Bihar	2001	31,7	36,3	64,1	80,4	40,5	2,4
	2005	34,7	34,8	68,2	72,4	51,2	3,2
Ország összesen	2001	36,2	43,7	70,7	71,4	47,3	2,8
	2005	38,1	41,6	72,7	73,9	56,4	5,1

Hagyományosan a foglalkoztatottak legmagasabb aránya a 40–49 éves korosztályt jellemzi. Míg 2001-ben az ezen korcsoportba tartozó népesség négyötödének volt munkája, 2005-ben már csak 72%-uknak. Őket sorrendben – 4 százalékponttal alacsonyabb szinten – a 30–39 évesek, majd további 17 százalékponttal lemaradva az 50–59 évesek követték. Ez utóbbi annak ellenére volt így, hogy az elmúlt négy év folyamán a foglalkoztatottsági mutató jelentősebb, több mint egytizedes növekedése volt tapasztalható ebben a korcsoportban. Az 50–59 évesek munkaerő-piaci jelenlétének fokozódása összefügg a nyugdíjrendszer átalakításával, a nyugdíjkorhatár fokozatos emelésével és a foglalkozáspolitikai szándékokkal. A gazdaságilag aktív népességnek a munkaerőpiacon már legkevésbé jelen levő korosztálya a 60 évesek és idősebbek. Foglalkoztatottsági szintjük az utóbbi négy évben ugyanakkor 2 százalékponttal nőtt, melyben az öregségi nyugdíjkorhatár felemelése játszhatott meghatározó szerepet.

A képzettség jelentősége a foglalkoztatottságban mindinkább érzékelhető. Az **iskolázottsági színvonal** az elmúlt néhány évet tekintve is jelentős emelkedést mutatott, a foglalkoztatás minőségében meghatározó szerepe van.

#### A foglalkoztatottak a legmagasabb befejezett iskolai végzettség szerint

Iskolai végzettség	(százalék)			
	1980	1990	2001	2005
Hajdú-Bihar				
Általános iskola 8. évfolyamánál alacsonyabb	23,5	7,0	0,9	0,4
Általános iskola 8. évfolyam	34,3	34,2	21,4	18,4
Együtt	57,8	41,2	22,3	18,8
Középiskola érettségi nélkül, szakmai oklevéllel	17,8	26,2	30,7	30,8
Középiskola érettségivel	17,4	21,6	29,8	30,5
Együtt	35,2	47,8	60,5	61,3
Egyetem, főiskola	7,0	11,0	17,2	19,9
ÖSSZESEN	100,0	100,0	100,0	100,0
Ország összesen				
Általános iskola 8. évfolyamánál alacsonyabb	18,5	5,2	0,8	0,5
Általános iskola 8. évfolyam	35,4	33,3	19,6	15,1
Együtt	53,9	38,5	20,4	15,6
Középiskola érettségi nélkül, szakmai oklevéllel	16,9	24,4	28,8	28,9
Középiskola érettségivel	21,1	24,8	32,5	34,7
Együtt	38,0	49,2	61,3	63,6
Egyetem, főiskola	8,1	12,3	18,3	20,8
ÖSSZESEN	100,0	100,0	100,0	100,0

Az idős generációhoz tartozók fokozatos inaktívvá válása is hozzájárult ahhoz, hogy a foglalkoztatottaknak az a hányada, akik az általános iskolai tanulmányaikat sem fejezték be, 2005-re már egészen minimális szintre, 0,4%-ra esett vissza. Emellett kevesebb, mint egyötödüknek jelentette a legmagasabb iskolai végzettséget

az általános iskola 8. osztálya, az ezt megelőző népszámlálás alkalmával ez még 21%-ukról volt elmondható.

Növekedett ugyanakkor a középfokú szakmai végzettséggel rendelkezők, valamint az érettségizettek csoportja. Együttes részesedésük 1990-ben a foglalkoztatottak csaknem felét, 2001-ben és 2005-ben már több mint 60%-át alkotta, megközelítőleg közöttük fele-fele arányban az érettségivel nem-, illetve rendelkezőkkel.

Az egyetemi, főiskolai oklevéllel rendelkezők aránya 2001-ben 17%, 2005-ben pedig már 20% volt. A mikrocenzus időpontjában az érettségizettek és a diplomások együttesen a foglalkoztatottak felét alkották, míg négy évvel korábban 47%-át, 1990-ben pedig egyharmadát.

A 2005. évi mikrocenzus adatai alapján a foglalkoztatottak legmagasabb iskolai végzettségét összegezve az állapítható meg, hogy Hajdú-Biharban a munkavállalók közül a középfokú szakmai, vagy annál alacsonyabb iskolai végzettségűek aránya nagyobb, mint országosan. A magasabban kvalifikált munkaerő, úgymint az érettségizettek és a diplomások viszont a foglalkoztatottak országosan jellemzőnél kisebb szegmensét képezik, az előbbieket 4, a felsőfokú végzettségűek közel 1 százalékponttal maradnak el az átlagostól.

A kilencvenes évek elejétől felgyorsult társadalmi és gazdasági átalakulás jelentős mértékben módosította a foglalkoztatottak **nemzetgazdasági ág** szerinti összetételét. Egyre kevesebben dolgoznak a termelő ágazatokban és egyre többen a szolgáltatások bővülő területein.

#### A foglalkoztatottak összevont nemzetgazdasági ágak szerint

Összevont nemzetgazdasági ágak	A foglalkoztatottak							
	száma				megoszlása, %			
	1980	1990	2001	2005	1980	1990	2001	2005
Hajdú-Bihar megye								
Mezőgazdaság és erdőgazdálkodás	68 720	48 809	15 446	14 656	27,6	21,5	8,8	7,7
Ipar, építőipar	86 568	78 626	53 732	58 620	34,7	34,6	30,7	30,8
Szolgáltatási jellegű ágazatok	93 879	99 883	105 616	117 214	37,7	43,9	60,4	61,5
<b>ÖSSZESEN</b>	<b>249 167</b>	<b>227 318</b>	<b>174 794</b>	<b>190 490</b>	<b>100,0</b>	<b>100,0</b>	<b>100,0</b>	<b>100,0</b>
Ország összesen								
Mezőgazdaság és erdőgazdálkodás	958 369	699 258	203 106	186 821	18,9	15,4	5,5	4,9
Ipar, építőipar	2 124 144	1 712 839	1 212 615	1 206 194	41,9	37,9	32,9	31,4
Szolgáltatási jellegű ágazatok	1 983 142	2 112 875	2 274 548	2 453 371	39,2	46,7	61,6	63,8
<b>ÖSSZESEN</b>	<b>5 065 655</b>	<b>4 524 972</b>	<b>3 690 269</b>	<b>3 846 386</b>	<b>100,0</b>	<b>100,0</b>	<b>100,0</b>	<b>100,0</b>

Hajdú-Biharban – természeti adottságaival összefüggésben – az országos átlagnál nagyobb súlya van a mezőgazdasági termelésnek, ezért térvesztése érzékenyebben érintette a megye foglalkoztatottságát. A mezőgazdaságban és az erdőgazdálkodásban munkát vállalók részesedése a megye teljes foglalkoztatotti létszámából a 2005. évi mikrocenzus adatai alapján 8% volt, amely az 1990. évi népszámláláskor mért aránytól 14 százalékponttal maradt el, ugyanakkor 2001-től már lassuló ütemű – mindössze 1 százalékpontos – csökkenés volt kimutatható. 2005-ben a mezőgazdaságban és az erdőgazdálkodásban dolgozók létszáma a 2001. évi 95%-a volt, miközben az ágazatok összességére átlagosan 9%-os növekedés tapasztalható.

Hajdú-Bihar megyében a kilencvenes években az ipari termelés visszaesése jelentős létszámcsökkenést okozott, majd ezt követően kisebb mértékű élénkülés volt tapasztalható, így 2005-ben 59 ezren dolgoztak az iparban, építőiparban, 9%-kal többen, mint négy évvel korábban, és arányuk az összes foglalkoztatott között megközelítette a 31%-ot.

Az előbbieken említett termelő ágazatokkal ellentétben erőteljesen megnőtt a szolgáltatási jellegű gazdasági ágak súlya mind megyei, mind országos viszonylatban. A munkát vállalók szolgáltatás felé történő áramlása 1990 és 2001 között erősödött fel, majd az ezt követő négy évben a növekedés üteme lassult, így a dolgozói létszám a megyében 11%-kal, országosan kissé mérsékeltebben, 8%-kal emelkedett.

A foglalkoztatottak **nemek** szerinti megoszlása az egyes nemzetgazdasági ágak között eltérő képet mutat. A nagyobb fizikai erőfelfejtést igénylő ágazatokban magasabb a férfiak aránya. Ebből kifolyólag a mezőgazdaságban, erdőgazdálkodásban, valamint az iparban, építőiparban a férfiak vannak túlsúlyban. A szolgáltatási jellegű ágazatokat viszont a női munkaerő nagyobb hányada jellemzi.

A **foglalkozási főcsoport** szerinti összetétel változásáról általánosságban elmondható, hogy a megváltozott munkaerő-piaci körülmények arra ösztönöztek, a munkaképes korúak egyre nagyobb arányban szerezzenek közép-, és felsőfokú iskolai végzettséget. A magasabb képzettséget igénylő munkakörökben dolgozók köre bővült, míg az alacsonyabb végzettséget, illetve a szakképzettséget nem igénylő foglalkozásúaké csökkent.

#### A foglalkoztatottak megoszlása foglalkozási főcsoportok szerint

Foglalkozási főcsoportok	A foglalkoztatottak					
	száma				megoszlása, %	
	Hajdú-Bihar megyében				országosan	
	1980	1990	2001	2005		
Vezető, értelmiségi	32 154	34 046	34 525	38 963	20,5	22,1
Egyéb szellemi	34 136	35 040	32 397	37 908	19,9	21,3
Szolgáltatási	19 449	19 245	28 524	28 279	14,8	15,5
Mezőgazdasági	19 090	14 337	8 400	8 270	4,3	2,9
Ipari, építőipari	99 420	91 697	54 528	55 995	29,4	29,5
Egyéb	44 918	32 953	16 420	21 075	11,1	8,7
<b>ÖSSZESEN</b>	<b>249 167</b>	<b>227 318</b>	<b>174 794</b>	<b>190 490</b>	<b>100,0</b>	<b>100,0</b>

A vezető, értelmiségi és egyéb szellemi foglalkozásúak aránya fokozatosan emelkedik: 1990-ben a foglalkoztatottak háromtizede, 2001-ben 38%-a, 2005-ben pedig már több, mint 40%-a folytatott szellemi tevékenységet a megyében. A 2005. évi adatok alapján a vezetők, értelmiségiek 39 ezres állománya 13%-kal, míg az egyéb szellemi foglalkozásúak 38 ezres létszáma 17%-kal haladta meg a 2001. évi szintet.

A foglalkozási főcsoportokon belül a munkát végzők nemek szerinti összetétele változatosan alakult. A szellemi foglalkozásúak egyre nagyobb hányadát a nők alkotják. 2005-ben ezekben a munkakörökben részarányuk több, mint másfélszerese volt a férfiakénak. A szolgáltatások sokrétű területein és az egyéb foglalkozásúak körében ugyancsak nagyobb hányada van jelen a női munkaerőnek. Az erőteljesebb fizikai megterhelést igénylő ágazatokban a férfiaknak van meghatározó szerepe, így a mezőgazdaságban, iparban, építőiparban ők vannak létszámfölényben.

Országos viszonylatban 2005-ben a magasabban képzett vezetők, értelmiségiek és az egyéb szellemi foglalkozásúak együttes aránya 3 százalékponttal múlta felül a megyében tapasztaltat, ugyanakkor az alacsonyabb képzettséggel rendelkező mezőgazdasági foglalkozásúak és az egyéb kategóriába soroltak köre a térségben volt relatíve szélesebb.

A foglalkoztatottak **foglalkozási viszony** szerinti összetételét nézve a döntő többséget az alkalmazásban állók képviselték. 2001 és 2005 között számuk 148 000-ről 156 000-re emelkedett, a munkavállalók közötti részesedésük ugyanakkor 2–3 százalékponttal 82%-ra csökkent.

Egyéni vállalkozóként 2005-ben 21 000 fő dolgozott, 3000-rel több, mint négy évvel korábban. E cégek egy részét kényszerből, a korábbi munkahely elvesztését követően önfoglalkoztató jelleggel hozták létre. Erre utal az alkalmazott nélkül tevékenykedő vállalkozások magas aránya: 2001-ben az egyéni vállalkozók 76%-a, 2005-ben 69%-a nem foglalkoztatott alkalmazottat.

#### A foglalkoztatottak száma és megoszlása foglalkozási viszony szerint

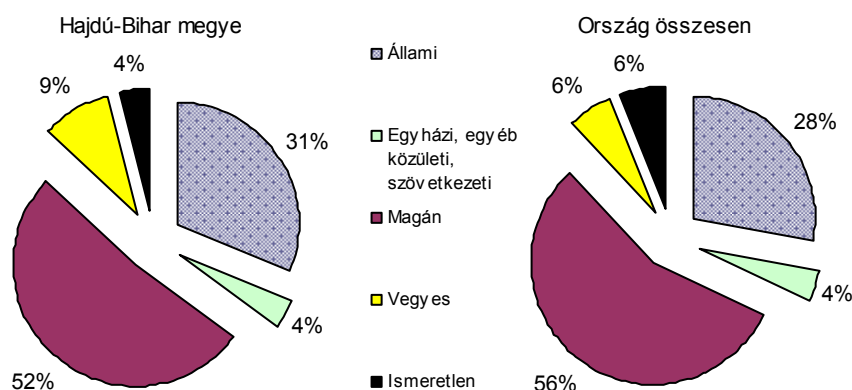
Foglalkozási viszony	2001				2005			
	férfi	nő	összesen		férfi	nő	összesen	
			fő	megoszlás,%			fő	megoszlás,%
Hajdú-Bihar megye								
Alkalmazásban álló	76 455	71 238	147 693	84,5	81 918	74 211	156 129	82,0
Egyéni vállalkozó	12 531	5 524	18 055	10,3	13 846	6 750	20 596	10,8
Egyéb	6 327	2 719	9 046	5,2	9 606	4 159	13 765	7,2
ÖSSZESEN	95 313	79 481	174 794	100,0	105 370	85 120	190 490	100,0
Ország összesen								
Alkalmazásban álló	1 612 089	1 498 522	3 110 611	84,3	1 620 246	1 543 737	3 163 983	82,2
Egyéni vállalkozó	259 180	122 650	381 830	10,3	270 381	128 654	399 035	10,4
Egyéb	131 687	66 141	197 828	5,4	188 425	94 943	283 368	7,4
ÖSSZESEN	2 002 956	1 687 313	3 690 269	100,0	2 079 052	1 767 334	3 846 386	100,0

Az előbbieken nem említett, egyéb kategóriába tartozó foglalkoztatottak, vagyis a szervezetek és társas vállalkozások dolgozó tagjaiként, valamint segítő családtagként, alkalmi munkásként, napszámosként munkát végzők száma négy év alatt másfélszeresére nőtt és a 2005. évi mikrocenzus alapján 14 000-re tehető. A foglalkoztatottakon belüli arányuk 2005-ben 7%-ot tett ki.

A foglalkoztatottak foglalkozási viszony szerinti megoszlásában nem mutatkozik lényeges eltérés az országosan tapasztaltakhoz képest.

A foglalkoztatottak összetételét más szempontból, a munkáltató tulajdoni jellemzője alapján áttekintve a következő arányok alakultak ki: a magántulajdonban lévő vállalkozásoknál 52%-uk dolgozott, 31% az állami szektorban, közel 10% a vegyes tulajdonban lévő munkáltatóknál, további 3% a szervezeti, egyházi, egyéb közületi tulajdonban lévő szervezeteknél talált munkát. Említést érdemel, hogy az állami szektor a megyében az országosan jellemzőnél nagyobb súllyal volt jelen, míg a magánszektor a foglalkoztatottak kisebb részének adott munkát.

### A foglalkoztatottak megoszlása a munkáltató tulajdoni jellege szerint 2005



A 2001. évi népszámláláshoz viszonyítva a dolgozói létszám megoszlását a különböző **létszámkategóriába** tartozó munkáltatók között ellentétes folyamatok alakították, amelyek összességében a gazdasági szervezetek további elaprózódásának irányába hatottak. Jelentősen – 8 százalékponttal – csökkent a megyében a legalább 20 főt foglalkoztató cégek által alkalmazott létszám, ugyanakkor 4 százalékponttal nőtt a 10 főnél kevesebb, illetve 3 százalékponttal a 10–19 fős létszámú szervezeteknél dolgozók köre.

Mindezek mellett a foglalkoztatottak többsége – mintegy 54%-a – a 20 vagy annál több dolgozót alkalmazó szervezeteknél tevékenykedett, a 10 főnél kisebb szervezetek 28%-kal, a 10–19 fős vállalkozások pedig 11%-kal részesedtek a létszámból (a megkérdezettek 7%-a nem tudta munkáltatója dolgozói létszámát).

### A foglalkoztatottak megoszlása a munkáltató létszámkategóriája szerint

(százalék)

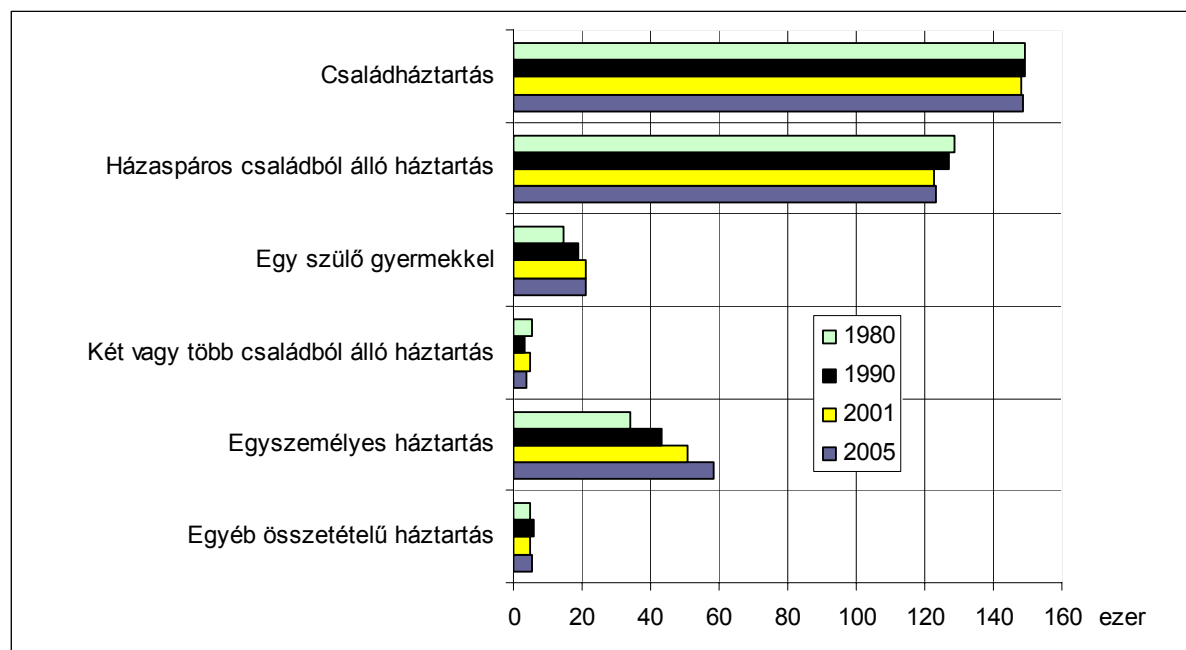
Létszámkategória	Hajdú-Bihar megye		Ország összesen	
	2001	2005	2001	2005
10 főnél kevesebb	23,7	27,6	24,6	26,6
10–19 fő	8,0	10,6	8,3	10,0
20 fő és több	62,4	54,4	59,5	54,4
Ismeretlen	5,9	7,3	7,6	8,9
ÖSSZESEN	100,0	100,0	100,0	100,0

### 3. A háztartások és családok

Az összeírás időpontjában a megye lakosságának 98,4%-a, azaz 540 440 személy élt magánháztartásokban, a fennmaradó rész intézeti háztartásokban talált otthonra. A későbbiekben a háztartások megnevezés alatt a magánháztartások jellemzőit vázoljuk.

A háztartások évtizedek óta tartó elaprózódása folytatódott és számuk 2005 elején 212 314-et tett ki. Ebből adódóan 100 háztartásra már csak 255 (2001-ben még 264) személy jutott, ez azonban 8 fővel haladta meg az országos átlagot.

#### A háztartások számának alakulása háztartás-típusonként



A háztartások összetételét nézve a családháztartások száma stagnál, 1980 óta 148–149 ezer körül mozog, az összes háztartáson belüli aránya viszont csökkenő tendenciát mutat.

A családháztartások többségét az egy családból álló háztartások alkotják, azon belül is a házas- illetve élettársi kapcsolaton alapuló közösségek. Megállapítható, hogy az egy szülő gyermekkel típusú háztartások számának növekedési üteme mérséklődni látszik, a mikrocenzus megfelelő adata már csak 0,6%-kal haladja meg a 2001-es értéket.

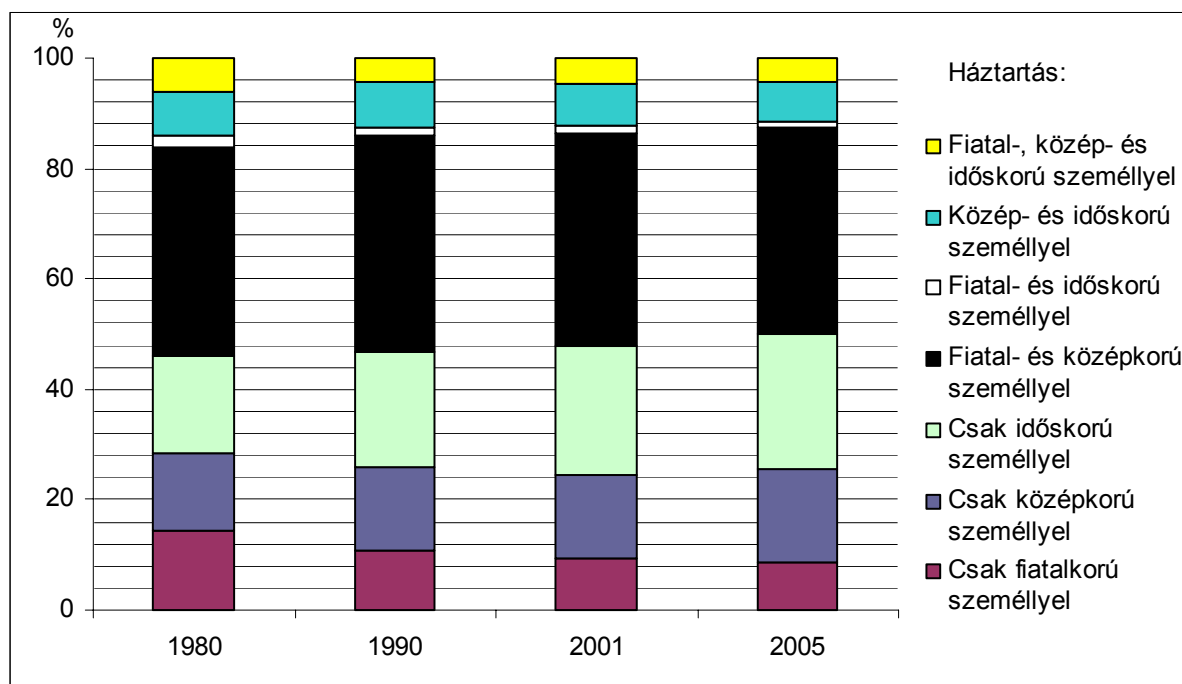
Számottevő emelkedés az egyszemélyes háztartások esetében figyelhető meg. Számuk és arányuk növekedése évtizedek óta tartó tendencia, immár a megye összes háztartásának 27,5%-át egyedülálló alkotják.

#### A háztartások megoszlása a háztartástagok száma szerint

Háztartástagok száma	(százalék)			
	1980	1990	2001	2005
1	18,2	21,9	24,9	27,5
2	28,0	28,7	28,3	28,6
3	22,2	20,7	19,4	18,6
4	20,8	20,3	18,2	16,8
5	7,2	6,1	6,4	6,0
6–X	3,7	2,3	2,9	2,5
ÖSSZESEN	100,0	100,0	100,0	100,0

A háztartástagok számát illetően folyamatos elaprózódás tapasztalható. Ennek következtében az egy- és kétszemélyes háztartások száma és aránya tovább növekedett, 2005-ben már minden harmadik személy egyedül, vagy másodmagával élt. A több személyből álló háztartások aránya ennek megfelelően csökkent, a három, a négy, az öt vagy annál több főt magukba foglaló háztartások egyaránt kisebb részarányt képviselnek 2001-hez képest.

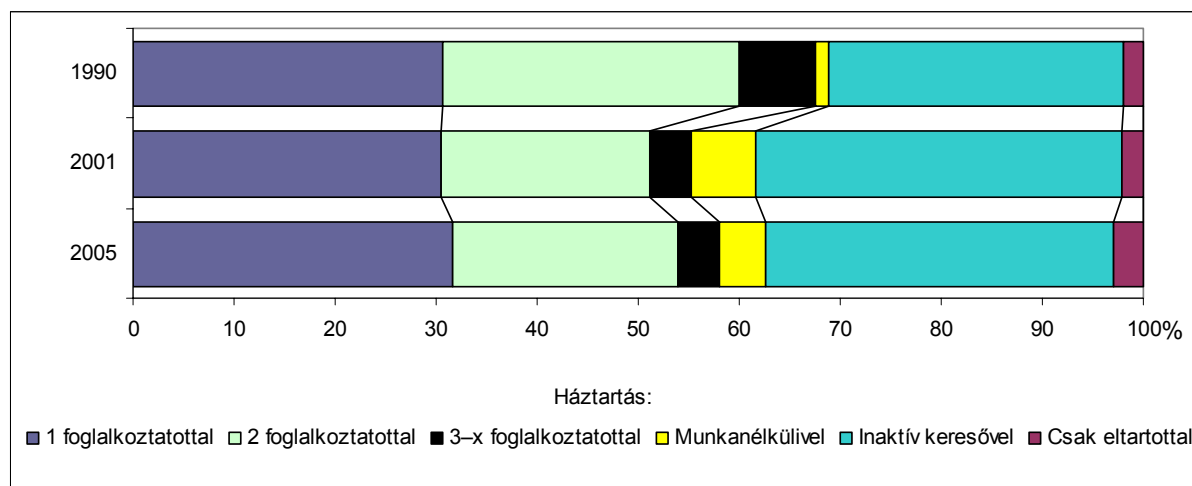
#### A háztartások megoszlása korösszetétel-típusok szerint





A korösszetételt tekintve a fiatal- és középkorúakból álló háztartások képviselik a legnagyobb részarányt (37,4%). Ez az arány számottevően nem változott az utóbbi évtizedek során. A társadalom elöregedésével összefüggően nőtt a csak idősekből és csak középkorúakból álló háztartások aránya szemben a fiatalokat is magukba foglaló háztartásokkal. 2005-ben a hajdú-bihari háztartások alig több mint felében éltek 30 év alattiak, míg országosan ez az arány nem érte el az 50%-ot.

**A háztartások megoszlása gazdasági aktivitási típusok szerint**



A mikrocenzus adatai alapján a megye háztartásainak 58%-ában él legalább egy foglalkoztatott. Ez az arány közel 3 százalékponttal magasabb a 2001-esnél, de majdnem 10 százalékponttal elmarad az 1990-esétől. Ezzel együtt csökkent az aktív keresővel nem rendelkező háztartások közül azoknak az aránya, ahol legalább egy munkanélküli, vagy inaktív kereső van, viszont a csak eltartottakból álló háztartások száma közel másfélszeresére nőtt. 100 háztartásra 152 inaktív kereső és eltartott jut, ami jóval magasabb az országos átlagnál (140).

Foglalkoztatottság terén a családok esetében hasonló tendenciákat lehet megfigyelni. Ugyanakkor a két foglalkoztatottat magukba foglaló családok számának növekedése, valamint a csak eltartottakból álló családok számának emelkedése az utóbbi években élesebben rajzolódik ki, mint a háztartásoknál. A mikrocenzus adatai alapján a 100 családra jutó 104 eltartott országos viszonylatban a legmagasabb megyei mutató.

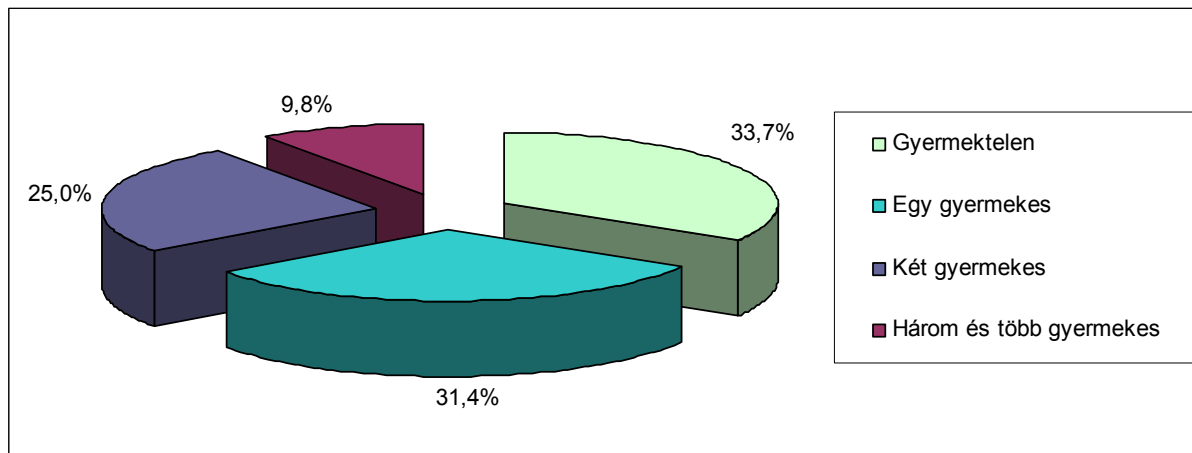
**A családok száma családszerkezet és a gyermekek száma szerint, 2005**

Családtípus	Gyermektelen	Egy gyermekes	Két gyermekes	Három és több gyermekes	Összesen
Házaspár	41 756	28 812	29 969	11 222	111 759
Élettársi kapcsolat	9 813	5 072	1 767	1 657	18 309
Apa gyermekkel	–	2 297	426	198	2 921
Anya gyermekkel	–	11 805	6 114	1 967	19 886
<b>ÖSSZESEN</b>	<b>51 569</b>	<b>47 986</b>	<b>38 276</b>	<b>15 044</b>	<b>152 875</b>

Az összeírás időpontjában 152 875 család élt Hajdú-Bihar megyében, 708-cal kevesebb, mint 2001-ben. 100 családra 299 családtag jut, ami 11 fővel haladja meg az országos átlagot (csak Szabolcs-Szatmár-Bereg megye hasonló mutatója magasabb).

A családoknak már csak 73%-a alapult házastársi kapcsolaton, arányuk 2001-hez viszonyított 3,5 százalékpontos csökkenése az élettársi együttélési forma népszerűsödésével függ össze. Az egy szülő gyermekkel típusú családok aránya lényegében nem változott.

**A családok számának megoszlása a gyermekek száma szerint, 2005**



A 2001-es népszámlálás adataihoz képest a megyében a gyermektelen és a nagycsaládok (3 vagy több gyermekes) száma emelkedett (2,6 illetve 5,6%-kal), míg az egy- illetve kétgyermekeseké csökkent (1,5 illetve 5,1%-kal). Az összes család harmada, az élettársi közösségeknek pedig több mint fele gyermektelen.

#### **4. Lakáskörülmények, a lakott lakások főbb jellemzői**

Hajdú-Bihar megye lakásainak száma a 2005. április 1-jei mikrocenzus időpontjában mintegy 218 ezer volt, 5700-zal több, mint a négy évvel azelőtti, legutóbbi teljes körű adatfelvétel idején. A növekedés az országoshoz hasonló ütemű, négy év alatt összességében 2,7%, évi átlagban némileg nagyobb az 1990 és 2001 közöttinél.

A lakások közül 211 ezer (97%) lakott, ami 15 300-zal (7,8%-kal) haladja meg a 2001. évi népszámlálás megfelelő adatát. Az eltelt időszak lakásépítési-megszűnési egyenlegének, a nem lakott lakások száma jelentős mérséklődésének, valamint a népességfogyásnak tulajdoníthatóan Hajdú-Bihar megyében a laksűrűségi mutató számottevően javult: a 100 lakásra jutó lakosok száma 275-ről 256-ra módosult, bár az országosnál (251) még kissé kedvezőtlenebb. Az EU-norma szerint a mikrocenzus adatai alapján a megyében a lakások közel harmada (32%-a) zsúfolt, vagyis ezekben a lakásokban egy szobára egynél több lakó jut. A hazai megítélésben viszont a szobánként legfeljebb két személy még megfelelőnek minősül, ami alapján csak a megye lakott lakásainak 5%-a (országosan 4%-a) tekinthető zsúfoltnak.

A 100 lakott lakásra jutó lakók száma alapján a hajdú-bihari lakáskörülmények országos szinten egy közepes színvonalnak felelnek meg, mely a győr-moson-sopronihoz és a Tolna megyeihez hasonló (további kilencben rosszabb, hat megyében és a fővárosban pedig jobb az említett mutató).

### A lakásállomány, a lakott lakások és a laksűrűség

Év	Összes lakás		Lakott lakás		100 lakott lakásra jutó lakó
	száma	az előző népszámlálás %-ában	száma	az előző népszámlálás %-ában	
1980	178 475	112,8	172 551	112,9	309
1990	199 325	111,7	190 039	110,1	281
2001	212 063	106,4	195 426	102,8	275
2005	217 795	102,7	210 731	107,8	256

A lakásállomány 94%-a (204 ezer lakás) a benne lakók otthona, további 7 ezer lakott lakást csak másodlagosan – ideynyszerűen, vagy alkalmanként – használnak, s intézeti háztartás által mindössze 43 lakás lakott, melyekben közösségi, intézeti jellegű elhelyezést (vagy elhelyezést és ellátást) nyújtanak legalább öt fő részére. Mintegy 6 ezer lakást üresen találtak a mikrocenzus időpontjában az összeírók (bár ezekből is 500-at üdülésre, vagy időszakosan használnak), s nem lakásként – irodaként, orvosi rendelőként, stb. – funkcionál a megyében (átalakítás nélkül) közel 800 lakás.

A lakások lakottsága az ország átlagánál 3 százalékponttal magasabb arányt képvisel, így a nem lakott lakások Hajdú-Biharban mindössze 3%-ot tesznek ki a 6%-os országos átlaggal szemben.

Kiadványunk további részében a lakott lakások adatait részletezzük és tekintjük át.

A lakásprivatizációval a **tulajdonviszonyok** átalakulása lényegében már 2001-re megtörtént, ezen a téren mentek végbe a legmarkánsabb változások 1990-hez viszonyítva. Ebben az időszakban a magánszemélyek tulajdonában lévő lakások száma 16%-kal emelkedett, míg a jogi személyeké – a lakásprivatizáció, az önkormányzatok újabb lakásépítései elmaradása, s az egyéb jogi személyek csekély mértékű építései miatt – a negyedére csökkent. Így 2001-re a természetes személyek birtokában lévő lakott lakások aránya 86%-ról 97%-ra emelkedett, miközben a jogi személyek tulajdonában lévő lakásoké 14%-ról 3%-ra esett vissza.

Az elmúlt négy év alatt a magánszemélyek tulajdonában lévő lakott lakások száma további 17 ezerrel növekedett, s a jogi személyeké pedig 2 ezerrel csökkent a megyében, de ez az arányokban már csak mérsékelt, 1–1%-os változást jelentett.

A lakások **használati jogcímében** az utóbbi négy évben még kevésbé mentek végbe változások. A tulajdonos, vagy annak rokona által lakott lakások aránya 0,6 százalékponttal 94%-ra emelkedett, ennek megfelelően a bérleti, szolgálati használatúak aránya kismértékben – 0,7 százalékponttal – csökkent. Hajdú-Biharban mintegy 7200 lakást bérelnek magánszemélytől, 4600-at önkormányzattól, vagy más jogi személytől, arányuk 6%, ami az országosnál kissé – 1 százalékponttal – alacsonyabb. Ez a részesedés a Nyugat-Európára jellemzőnek (40–60%) csupán a töredéke.

### A lakott lakások tulajdonjelleg és használati jogcím szerint

Megnevezés	Lakások száma			Megoszlás, %					
	Hajdú-Bihar megye			Ország összesen					
	1990	2001	2005	1990	2001	2005	1990	2001	2005
A tulajdonos:									
természetes személy	163 180	188 734	206 061	85,9	96,6	97,8	77,3	95,2	96,3
önkormányzat, vagy egyéb jogi személy	26 859	6 692	4670	14,1	3,4	2,2	22,7	4,8	3,7
Használati jogcím:									
tulajdonosi	159 543	182 127	197 615	84,0	93,2	93,8	73,6	91,9	92,5
bérelti és szolgálati	29 875	12 389	11 798	15,7	6,3	5,6	26,0	7,3	6,9
egyéb	621	910	1 318	0,3	0,5	0,6	0,4	0,7	0,6
ÖSSZESEN	190 039	195 426	210 731	100,0	100,0	100,0	100,0	100,0	100,0

Az elmúlt évtizedekben a lakások **szobaszám szerinti összetétele** jelentősen megváltozott. Az utóbbi négy évben Hajdú-Bihar megyében az egyszobás lakások aránya valamelyest tovább csökkent, miközben a 2 és 3 szobásoké növekedett, s a 4 és több szobával rendelkezőké – bár számuk 2 ezerrel gyarapodott – változatlan maradt (országosan az 1–2 szobásoké mutat csökkenést, s az ennél több szobásoké növekedést). Változatlanul domináns a kétszobás otthonok részesedése a megyében 45, országosan 40%-kal, az egyszobásokkal együtt a lakott lakásállomány 56%-át – országosan a felét – képezve. Háromszobás lakás 2 százalékponttal, 4 és több szobás pedig 4 százalékponttal kisebb arányban található a térségben, mint más területeken általában.

Az országban Hajdú-Bihar megyében számít a legmagasabbnak az egyszobás kislakások részesedése (11%), továbbá a kétszobások is (Jász-Nagykun-Szolnok megyével együtt) az egyik legnagyobb arányt (45–46%) képviselik.

### A lakott lakások szobaszám szerint

Megnevezés	Lakások száma				Megoszlás, %				
	Hajdú-Bihar megye				ország összesen				
	1980	1990	2001	2005	1980	1990	2001	2005	
1	50 998	31 797	22 766	22 290	29,6	16,7	11,6	10,6	10,1
2	90 380	90 500	88 238	95 766	52,4	47,6	45,2	45,4	39,5
3	27 724	51 075	59 233	65 581	16,1	26,9	30,3	31,1	33,4
4–X szobás	3 449	16 667	25 189	27 094	2,0	8,8	12,9	12,9	17,0
ÖSSZESEN	172 551	190 039	195 426	210 731	100,0	100,0	100,0	100,0	100,0

A nagyobb, többszobás lakások felé történt elmozdulás a **lakások alapterületének** növekedésében is megmutatkozik. A 80 m<sup>2</sup> alatti lakások részesedése 2001 és 2005 között 5 százalékponttal csökkent, az ennél nagyobbaké ugyanolyan arányban növekedett, és ez országos szinten is megfigyelhető folyamat. Mindezek mellett a közepes alapterületű – 50–79 m<sup>2</sup>-es – lakások a legelterjedtebbek (42%), és a legalább 50, de 100-nál kisebb területűek magasabb arányt képviselnek, mint országos átlagban.

A lakott lakások **átlagos alapterülete** a megyében a négy év alatt 4 m<sup>2</sup>-rel, vagyis 77 m<sup>2</sup>-re növekedett.

#### A lakott lakások alapterület szerint

Alapterület, m <sup>2</sup>	Lakások száma		Megoszlás, %			
	Hajdú-Bihar megye		Ország összesen			
	2001	2005	2001	2005	2001	2005
A lakás alapterülete szerint						
–29	4 050	3 822	2,1	1,8	2,3	1,9
30–49	30 477	25 572	15,6	12,1	15,2	13,8
50–79	85 057	88 751	43,5	42,1	41,5	39,3
80–99	40 978	46 760	21,0	22,2	19,6	20,0
100–X	34 864	45 826	17,8	21,7	21,3	25,0
ÖSSZESEN	195 426	210 731	100,0	100,0	100,0	100,0
A szobák alapterülete szerint						
4–19	12 647	11 571	6,5	5,5	5,0	4,3
19–29	35 995	37 163	18,4	17,6	15,8	14,8
30–39	59 838	55 762	30,6	26,5	29,2	26,5
40–49	41 105	48 620	21,0	23,1	20,8	20,8
50–59	21 956	25 846	11,2	12,3	12,2	13,4
60–X	23 885	31 769	12,2	15,1	17,0	20,2
ÖSSZESEN	195 426	210 731	100,0	100,0	100,0	100,0
Átlagos alapterület, m <sup>2</sup>						
ÖSSZESEN	73	77	X	X	X	X

A lakott lakások **felszereltsége, közművekkel való ellátottsága** az utóbbi években is tovább javult. A legmagasabb felszereltségi szint a hálózati vízvezetékkel, illetve a meleg vízzel való ellátottságnál tapasztalható (89–89%), s nem sokkal alacsonyabb a vízöblítéses WC-vel ellátott lakások aránya (87%). A lakások 91%-ában megoldott a szennyvíz elvezetése, de csak 51%-ában közcsatornán. A hálózati gázzal a lakások 68%-a rendelkezik, s 55%-ra nőtt a központos fűtéssel felszereltek hányada.

A növekedés mellett azonban a megye valamennyi mutatója továbbra is elmarad – a 2001. évihez hasonló mértékben – az országos átlagtól. A leginkább kritikusnak számító közcsatornával való ellátottság növekedett a legnagyobb mértékben – a megyében 8, országosan viszont 10 százalékponttal – , így a közműolló, a hálózati vízellátás és a közcsatorna-ellátottság közötti különbség Hajdú-Biharban 5 százalékponttal (országos szinten 8 százalékponttal) csökkent. A lakosság hálózati gázzal való felszerelésében a kilencvenes években nagy előrelépés történt, amikor az intenzív hálózatfejlesztés eredményeként az ellátottak köre a megyében megduplázódott, s az utóbbi négy év is 6 százalékpontos fejlődést hozott.

A még meglévő hiányokat számszerűsítve a térségben még 17 ezer lakott lakásban nincs sem hálózati, sem házi vízvezeték, 19 ezer lakás csatornázatlan, 27 ezer lakásban nincs vízöblítéses WC, s 23 ezerben meleg folyóvíz.

### A lakott lakások felszereltsége

Év	Hálózati	Házi	Meleg folyóvíz- zel	Köz-	Házi-	Vízöblí- téses WC-vel	Hálózati gázzal	Közpon- tos fűtéssel
	vízvezetékkel			csatornával				

ellátott lakások aránya, %

#### Hajdú-Bihar megye

1980	49,7	1,2	..	27,9	26,9	39,8	21,9	17,0
1990	76,7	1,5	73,7	35,5	43,2	68,4	30,9	41,4
2001	86,8	1,3	86,7	42,8	45,7	81,9	62,4	53,4
2005	89,4	2,4	88,9	50,8	40,4	86,9	68,3	54,5

#### Ország összesen

1980	57,9	7,1	..	37,0	30,8	52,5	25,5	19,1
1990	79,1	5,4	78,2	44,3	40,8	75,3	40,9	42,1
2001	90,2	2,0	89,8	56,2	36,3	86,7	69,9	54,7
2005	92,8	2,0	91,1	66,5	27,7	90,8	75,4	57,7

A felszereltség javulásával – azon belül is a korszerű fűtés elterjedésével – a lakott lakások **komfortosság szerinti összetétele** számottevően fejlődött. Míg a 2001. évi népszámlálást megelőző 11 évben az összkomfortos lakások száma növekedett meg kiugró mértékben (mintegy harmadával, ami 11 százalékpontos aránynövekedést jelentett), s a komfortos lakásállomány kevésbé (részaránya 2 százalékponttal) gyarapodott, addig az azt követő négy év lakásépítései, illetve a lakásfelújítások mindkét kategóriában 3–3 százalékpontos javulást eredményeztek. Emellett a félkomfortos, komfort nélküli és – a lakás fogalmának tulajdonképpen nem is megfelelő – szükség- és egyéb lakásoknál 1–3 százalékpontos csökkenés mutatható ki, ami azért is lényeges, mert 1990-és 2001 között még az utóbbiak száma és aránya növekedett.

Mivel a komfortos lakások az összkomfortosaktól csak a fűtés módjában különböznek, s meghatározó részükben az egyedi fűtés gázkonvektorral történik (ami a központos fűtéshez hasonló kényelmet jelent), a két kategóriát összevonva megállapíthatjuk, hogy a megye lakott lakásainak 83%-ában – ami átlagos laksűrűséggel számolva mintegy 449 ezer főt érint – a lakáskörülmények megfelelőek. (Országosan ezt a lakások 87%-áról mondhatjuk el.) Rossznak minősíthetőek a körülmények a megyei lakások 13%-ában élő mintegy 68 ezer főnek.

### A lakott lakások összetétele komfortosság szerint

Év	Összkomfortos	Komfortos	Félkomfortos	Komfort nélküli	Szükség- és egyéb lakás
	lakások aránya, %				
Hajdú-Bihar megye					
1990	38,5	25,8	8,6	22,8	4,3
2001	49,6	27,6	5,9	12,2	4,7
2005	52,5	30,7	4,3	9,3	3,3
Ország összesen					
1990	39,7	30,6	7,6	18,6	3,6
2001	51,6	30,2	5,0	9,5	3,7
2005	55,6	31,1	4,2	6,5	2,5

A lakásokat **a lakók száma szerint** csoportosítva a leggyakoribbak változatlanul a két személy által lakottak, amelyek 2005-ben a 2001 évvel megegyezően 28%-ot, közel 59 ezer lakást tesznek ki. Ugyanakkor – összefüggésben a családok és háztartások összetételének változásával – az egyszemélyes lakások száma nőtt a leggyorsabban, közel 9 ezerrel, részesedésük pedig 2 százalékponttal emelkedett. Ezen lakások számszerű növekedése négy év alatt meghaladta az azt megelőző 11 év során tapasztaltat, 2005-ben már a lakások 24%-ában éltek egyedül.

A lakások lakóinak **korösszetétele szerint** a legjellemzőbb a fiatal- és a középkorúak együttélése (79 ezer lakás, 37%), mely az országosnál is 3 százalékponttal magasabb arányt képvisel, a 2001. évi 40%-hoz képest azonban csökkenést mutat. Gyakoriságukat tekintve a csak időskorúak által lakott lakások következnek, ilyen országosan a lakott lakások negyede, a megyében pedig 24%-a. Jelentős még a csak középkorúak által lakott lakások csoportja, mely – a csak időskorúak által lakotthoz hasonlóan – több mint 5 ezer lakással bővült négy év alatt, s részesedése mintegy 16%.

A lakott lakások 94%-ában a lakók egy **háztartást** alkotnak, vagyis a felmerülő napi költségeket – legalábbis részben – közösen viselik, s közülük is azok vannak többségben, ahol a lakásban csak egy család él (65%). Magas arányt képviselnek azok a lakások is, ahol a háztartás családot nem képező személy(ek)ből áll (ide tartozik az egyszemélyes háztartás, vagy pl. a testvérek, barátok, családot nem alkotó rokonok együttélése), melyek a lakott lakásállományon belül a megyében 27%-os – országosan 29%-os – részt képviselnek. Figyelemre méltó, hogy mind számuk, mind arányuk országos viszonylatban tartós növekedést mutat.

\* \* \*





## **ÖSSZEFOGLALÓ ADATOK**

## A népesség és a lakásállomány főbb adatai

Megnevezés	2001	2005		
	Hajdú-Bihar megye	Észak-Alföld	Ország összesen	
<b>Népesség</b>				
0–14 éves	102 762	95 863	273 873	1 575 057
15–39 éves	200 445	201 029	555 013	3 599 049
40–59 éves	147 169	146 858	412 789	2 760 607
60– X éves	102 622	105 231	298 749	2 155 617
ÖSSZESEN	552 998	548 981	1 540 424	10 009 033
1000 férfira jutó nő	1 089	1 089	1 087	1 107
100 gyermekkorúra jutó időskorú	100	110	109	137
<b>A 15 évesnél idősebb népesség családi állapot szerint</b>				
Nőtlen, hajadon	121 157	131 214	354 343	2 493 224
Házas	243 158	229 847	660 065	4 190 926
Özvegy	48 483	51 041	149 915	1 028 154
Elvált	37 438	41 016	102 228	802 969
ÖSSZESEN	450 236	453 118	1 266 551	8 515 273
Ebből: élettársi kapcsolatban élő	25 141	37 921	101 543	741 314
<b>A 15 éves és idősebb nők az élve született gyermekek száma szerint</b>				
Gyermektelen	60 850	62 755	164 506	1 208 126
1	43 101	43 200	117 137	1 017 062
2	84 764	86 427	246 185	1 607 841
3–X	49 130	46 733	139 848	699 448
ÖSSZESEN	237 845	239 115	667 676	4 532 477
100 nőre jutó élve született gyermek	165	160	168	148
<b>A 7 éves és idősebb népesség a legmagasabb iskolai végzettsége szerint</b>				
Általános iskola				
8. évfolyamánál alacsonyabb	118 846	101 758	300 690	1 603 148
8. évfolyama	138 128	119 735	351 024	2 091 848
Középiskola				
érettségi nélkül	107 644	124 399	350 093	2 254 299
érettségivel	89 760	97 428	264 010	2 124 932
Egyetem, főiskola				
oklevél nélkül	13 681	13 788	32 014	243 494
oklevéllel	41 528	50 952	127 286	1 102 917
ÖSSZESEN	509 587	508 060	1 425 117	9 420 638
<b>A népesség iskolai végzettsége a megfelelő korú népesség %-ában</b>				
A 15 éves és idősebb népességből legalább az általános iskola 8. évfolyamát végezte, %	86,3	89,5	88,6	91,6
A 18 éves és idősebb népességből legalább érettségizett, %	34,0	37,7	35,2	42,6
A 25 éves és idősebb népességből egyetemi, főiskolai oklevelet szerzett, %	10,8	12,8	11,3	14,7

## A népesség és a lakásállomány főbb adatai (folytatás)

Megnevezés	2001	2005		
		Hajdú-Bihar megye	Észak-Alföld	Ország összesen
<b>Gazdasági aktivitás</b>				
Foglalkoztatott	174 794	190 490	505 315	3 846 386
Munkanélküli	31 467	27 926	96 377	467 213
Inaktív kereső	176 053	158 714	470 402	3 077 674
Eltartott	170 684	171 851	468 330	2 699 057
<b>ÖSSZESEN</b>	<b>552 998</b>	<b>548 981</b>	<b>1 540 424</b>	<b>10 090 330</b>
100 foglalkoztatottra jutó				
munkanélküli	18	15	19	12
inaktív kereső	101	83	93	80
eltartott	98	90	93	70
<b>Foglalkoztatottak összevont nemzetgazdasági ág és foglalkozási viszony szerint</b>				
Nemzetgazdasági ág				
mezőgazdaság és erdőgazdálkodás	15 446	14 656	33 472	186 821
ipar, építőipar	53 732	58 620	157 998	1 206 194
szolgáltatási jellegű ágazatok	105 616	117 214	313 845	2 453 371
Foglalkozási viszony				
alkalmazásban álló	147 693	156 129	417 896	3 163 983
egyéni vállalkozó	18 055	20 596	51 130	399 035
egyéb	9 046	13 765	36 289	283 368
<b>Háztartás, család</b>				
Háztartások száma	204 086	212 314	579 321	4 001 976
Ebből: egyszemélyes	50 856	58 341	150 880	1 162 727
100 háztartásra jutó személy	264	255	260	247
Családok száma	153 583	152 875	434 532	2 848 529
100 családra jutó családtag	300	299	297	288
100 családra jutó foglalkoztatott	102	110	104	117

## A népesség és a lakásállomány főbb adatai (folytatás)

Megnevezés	2001	2005		
		Hajdú-Bihar megye	Észak-Alföld	Ország összesen
<b>Lakásállomány</b>				
ÖSSZES LAKÁS	212 063	217 795	600 457	4 172 743
<b>Tulajdon szerint</b>				
Természetes személy	204 291	211 793	585 940	4 004 915
Jogi személy	7 772	6 002	14 517	167 828
<b>Szobaszám szerint</b>				
1	27 492	23 242	56 905	441 348
2	96 253	99 030	253 532	1 673 690
3	62 119	67 760	211 362	1 369 642
4–X	26 199	27 763	78 658	688 063
LAKOTT LAKÁS ÖSSZESEN	195 426	210 731	569 162	3 937 258
<b>Felszereltség szerint</b>				
Hálózati vízvezetékkel	86,8	89,4	89,4	92,8
Meleg folyóvízzel	86,7	88,9	88,0	91,1
Közcsatornával	42,8	50,8	50,1	66,5
Vízöblítéses WC-vel	81,9	86,9	86,1	90,8
Hálózati gázzal	62,4	68,3	71,8	75,4
<b>Komfortfokozat szerinti megoszlás, %</b>				
Összkomfortos	49,6	52,5	47,6	55,6
Komfortos	27,6	30,7	35,5	31,1
Félkomfortos	5,9	4,3	4,2	4,2
Komfort nélküli	12,2	9,3	10,5	6,5
Szükség és egyéb	4,7	3,3	2,1	2,5
<b>Építési év szerinti megoszlás, %</b>				
1945 előtt		11,3	12,5	20,8
1945–1959		9,2	11,3	11,9
1960–1989	épült	65,1	62,7	56,2
1990–1999		9,9 <sup>a)</sup>	11,2	7,8
2000-ben vagy később		..	5,5	3,3
100 lakott lakásra jutó lakó	275	256	264	251
A lakott lakások átlagos alapterülete, m <sup>2</sup>	73	77	81	78

a) 1990–2001.

## **RÉSZLETEZŐ ADATOK**

# 1. DEMOGRÁFIA

## 1.1 A népesség számának alakulása, terület, népsűrűség 1970–2005

Terület, igazgatási rang	Terület (ha)	Lakónépesség					népsűrűség 1 km <sup>2</sup> -re
		1970	1980	1990	2001	2005	
Főváros	52 512	2 001 083	2 059 226	2 016 681	1 777 921	1 695 814	3 229,4
Megyeszékhelyek (mfv.)	328 536	1 505 398	1 805 774	1 853 084	1 820 592	1 788 651	544,4
Többi megyei jogú város (mfv.)	85 334	190 573	222 488	219 343	212 972	202 064	236,8
Többi város	2 157 808	2 739 903	3 006 053	2 960 625	2 992 813	2 976 638	137,9
Városok együtt	2 624 190	6 436 957	7 093 541	7 049 733	6 804 298	6 663 167	253,9
Községek, nagyközségek	6 678 800	3 864 039	3 615 922	3 325 090	3 394 017	3 427 163	51,3
Ország összesen	9 302 990	10 300 996	10 709 463	10 374 823	10 198 315	10 090 330	108,5
Régiók:							
1 Közép-Magyarország	691 843	2 879 727	3 033 056	2 966 523	2 861 798	2 842 374	410,8
2 Közép-Dunántúl	1 111 657	1 053 563	1 120 956	1 110 302	1 120 634	1 109 899	99,8
3 Nyugat-Dunántúl	1 132 874	996 203	1 040 653	1 014 468	1 004 300	999 716	88,2
4 Dél-Dunántúl	1 416 856	1 037 534	1 059 160	1 015 783	992 368	975 815	68,9
5 Észak-Magyarország	1 342 999	1 351 326	1 400 079	1 323 508	1 290 392	1 268 669	94,5
6 Észak-Alföld	1 772 876	1 528 388	1 590 901	1 546 612	1 551 171	1 540 424	86,9
7 Dél-Alföld	1 833 885	1 454 255	1 464 658	1 397 627	1 377 652	1 353 433	73,8
Főváros:							
1 Budapest	52 512	2 001 083	2 059 226	2 016 681	1 777 921	1 695 814	3 229,4
Megyék:							
7 Bács-Kiskun	844 515	570 064	571 448	546 898	546 517	539 971	63,9
4 Baranya	442 949	421 765	432 617	417 400	407 448	399 652	90,2
7 Békés	563 102	438 971	436 910	411 887	397 791	388 847	69,1
5 Borsod-Abaúj-Zemplén	724 721	776 750	809 468	761 963	744 404	730 435	100,8
7 Csongrád	426 268	445 220	456 300	438 842	433 344	424 615	99,6
2 Fejér	435 876	391 272	420 317	418 852	434 317	428 676	98,3
3 Győr-Moson-Sopron	420 848	414 457	437 857	432 126	438 773	440 000	104,6
<b>6 Hajdú-Bihar</b>	<b>621 056</b>	<b>524 952</b>	<b>551 448</b>	<b>548 728</b>	<b>552 998</b>	<b>548 981</b>	<b>88,4</b>
5 Heves	363 722	340 146	350 360	334 408	325 727	322 194	88,6
6 Jász-Nagykun-Szolnok	558 172	437 879	445 624	425 583	415 917	410 131	73,5
2 Komárom-Esztergom	226 502	304 461	322 893	316 984	316 590	315 334	139,2
5 Nógrád	254 556	234 430	240 251	227 137	220 261	216 040	84,9
1 Pest	639 331	878 644	973 830	949 842	1 083 877	1 146 560	179,3
4 Somogy	603 586	357 009	360 270	344 708	335 237	331 253	54,9
6 Szabolcs-Szatmár-Bereg	593 648	565 557	593 829	572 301	582 256	581 312	97,9
4 Tolna	370 321	258 760	266 273	253 675	249 683	244 910	66,1
3 Vas	333 615	277 619	285 498	275 944	268 123	264 892	79,4
2 Veszprém	449 279	357 830	377 746	374 466	369 727	365 889	81,4
3 Zala	378 411	304 127	317 298	306 398	297 404	294 824	77,9

## 1.2 A népesség főbb korcsoportok szerint, 2005

Terület, igazgatási rang	Összesen	Gyermek- korú (0–14 éves)	Fiatalabb felnőtt- korú (15–39 éves)	Idősebb felnőtt- korú (40–59 éves)	Időskorú (60 éves vagy idősebb)	100 felnőttkorúra jutó			100 gyer- mek- korúra jutó idős-
						gyer- mek- és idős-	gyer- mek-	idős-	
Főváros	1 695 814	209 861	614 651	452 269	419 033	59	20	39	200
Megyeszékhelyek (m.jv.)	1 788 651	244 465	704 670	475 992	363 524	51	21	31	149
Többi megyei jogú város (m.jv.)	202 064	27 029	75 088	57 962	41 985	52	20	32	155
Többi város	2 976 638	484 182	1 050 566	825 019	616 871	59	26	33	127
Városok együtt	6 663 167	965 537	2 444 975	1 811 242	1 441 413	57	23	34	149
Községek, nagyközségek	3 427 163	609 520	1 154 074	949 365	714 204	63	29	34	117
Ország összesen	10 090 330	1 575 057	3 599 049	2 760 607	2 155 617	59	25	34	137
Régiók:									
1 Közép-Magyarország	2 842 374	407 763	1 037 195	761 942	635 474	58	23	35	156
2 Közép-Dunántúl	1 109 899	173 439	400 276	310 014	226 170	56	24	32	130
3 Nyugat-Dunántúl	999 716	147 084	359 596	281 896	211 140	56	23	33	144
4 Dél-Dunántúl	975 815	151 275	338 140	276 848	209 552	59	25	34	139
5 Észak-Magyarország	1 268 669	214 299	435 349	345 522	273 499	62	27	35	128
6 Észak-Alföld	1 540 424	273 873	555 013	412 789	298 749	59	28	31	109
7 Dél-Alföld	1 353 433	207 324	473 480	371 596	301 033	60	25	36	145
Főváros:									
1 Budapest	1 695 814	209 861	614 651	452 269	419 033	59	20	39	200
Megyék:									
7 Bács-Kiskun	539 971	84 478	190 226	147 340	117 927	60	25	35	140
4 Baranya	399 652	60 562	141 437	112 589	85 064	57	24	33	140
7 Békés	388 847	59 307	130 855	108 501	90 184	62	25	38	152
5 Borsod-Abaúj-Zemplén	730 435	129 613	253 822	196 433	150 567	62	29	33	116
7 Csongrád	424 615	63 539	152 399	115 755	92 922	58	24	35	146
2 Fejér	428 676	68 520	155 430	119 230	85 496	56	25	31	125
3 Győr-Moson-Sopron	440 000	66 056	162 633	121 600	89 711	55	23	32	136
<b>6 Hajdú-Bihar</b>	<b>548 981</b>	<b>95 863</b>	<b>201 029</b>	<b>146 858</b>	<b>105 231</b>	<b>58</b>	<b>28</b>	<b>30</b>	<b>110</b>
5 Heves	322 194	50 274	109 711	88 340	73 869	63	25	37	147
6 Jász-Nagykun-Szolnok	410 131	66 731	141 919	111 122	90 359	62	26	36	135
2 Komárom-Esztergom	315 334	49 882	113 715	87 911	63 826	56	25	32	128
5 Nógrád	216 040	34 412	71 816	60 749	49 063	63	26	37	143
1 Pest	1 146 560	197 902	422 544	309 673	216 441	57	27	30	109
4 Somogy	331 253	51 946	113 053	94 759	71 495	59	25	34	138
6 Szabolcs-Szatmár-Bereg	581 312	111 279	212 065	154 809	103 159	58	30	28	93
4 Tolna	244 910	38 767	83 650	69 500	52 993	60	25	35	137
3 Vas	264 892	39 012	94 038	75 577	56 265	56	23	33	144
2 Veszprém	365 889	55 037	131 131	102 873	76 848	56	24	33	140
3 Zala	294 824	42 016	102 925	84 719	65 164	57	22	35	155

### 1.3 A 15 éves és idősebb népesség családi állapot szerint, 2005

Terület, igazgatási rang	Összesen	Nőtlen, hajadon	Házias	Özvegy	Elvált	Élettársi kapcsolatban élő
Főváros	1 485 953	480 413	635 539	182 316	187 685	147 608
Megyeszékhelyek (mfv.)	1 544 186	509 783	708 910	163 587	161 906	139 537
Többi megyei jogú város (mfv.)	175 035	54 491	84 173	18 278	18 093	17 323
Többi város	2 492 456	700 980	1 271 709	294 428	225 339	211 560
Városok együtt	5 697 630	1 745 667	2 700 331	658 609	593 023	516 028
Községek, nagyközségek	2 817 643	747 557	1 490 595	369 545	209 946	225 286
Ország összesen	8 515 273	2 493 224	4 190 926	1 028 154	802 969	741 314
Régiók:						
1 Közép-Magyarország	2 434 611	753 793	1 124 885	282 851	273 082	238 760
2 Közép-Dunántúl	936 460	279 447	465 246	107 566	84 201	86 190
3 Nyugat-Dunántúl	852 632	251 694	440 134	99 510	61 294	52 877
4 Dél-Dunántúl	824 540	234 400	412 123	99 765	78 252	75 703
5 Észak-Magyarország	1 054 370	286 620	537 435	142 565	87 750	81 886
6 Észak-Alföld	1 266 551	354 343	660 065	149 915	102 228	101 543
7 Dél-Alföld	1 146 109	332 927	551 038	145 982	116 162	104 355
Főváros:						
1 Budapest	1 485 953	480 413	635 539	182 316	187 685	147 608
Megyék:						
7 Bács-Kiskun	455 493	132 665	218 028	59 110	45 690	42 206
4 Baranya	339 090	99 846	165 225	39 170	34 849	34 852
7 Békés	329 540	91 485	162 016	42 511	33 528	30 193
5 Borsod-Abaúj-Zemplén	600 822	173 139	300 994	77 325	49 364	49 641
7 Csongrád	361 076	108 777	170 994	44 361	36 944	31 956
2 Fejér	360 156	106 677	180 791	39 646	33 042	35 685
3 Győr-Moson-Sopron	373 944	110 606	194 693	40 505	28 140	23 277
<b>6 Hajdú-Bihar</b>	<b>453 118</b>	<b>131 214</b>	<b>229 847</b>	<b>51 041</b>	<b>41 016</b>	<b>37 921</b>
5 Heves	271 920	68 688	142 270	38 363	22 599	21 328
6 Jász-Nagykun-Szolnok	343 400	96 261	174 122	42 812	30 205	33 357
2 Komárom-Esztergom	265 452	79 936	129 974	31 474	24 068	25 324
5 Nógrád	181 628	44 793	94 171	26 877	15 787	10 917
1 Pest	948 658	273 380	489 346	100 535	85 397	91 152
4 Somogy	279 307	80 943	135 918	36 219	26 227	24 738
6 Szabolcs-Szatmár-Bereg	470 033	126 868	256 096	56 062	31 007	30 265
4 Tolna	206 143	53 611	110 980	24 376	17 176	16 113
3 Vas	225 880	67 355	116 108	27 105	15 312	13 304
2 Veszprém	310 852	92 834	154 481	36 446	27 091	25 181
3 Zala	252 808	73 733	129 333	31 900	17 842	16 296



## 1.4 A 15 éves és idősebb nők az élve született gyermekek száma szerint, 2005

Terület, igazgatási rang	Összesen	0	1	2	3-X	Összes	100 nőre jutó
		élve született gyermekkel					
Főváros	821 290	283 651	242 482	228 367	66 790	929 928	113
Megyeszékhelyek (m.jv.)	838 401	262 742	192 470	287 055	96 134	1 091 458	130
Többi megyei jogú város (m.jv.)	93 700	27 355	21 885	33 434	11 026	126 425	135
Többi város	1 318 190	323 026	284 507	491 996	218 661	2 051 533	156
Városok együtt	3 071 581	896 774	741 344	1 040 852	392 611	4 199 344	137
Községek, nagyközségek	1 460 896	311 352	275 718	566 989	306 837	2 520 202	173
Ország összesen	4 532 477	1 208 126	1 017 062	1 607 841	699 448	6 719 546	148
Régiók:							
1 Közép-Magyarország	1 320 118	413 335	355 247	410 459	141 077	1 667 344	126
2 Közép-Dunántúl	488 801	120 575	98 728	179 613	89 885	774 250	158
3 Nyugat-Dunántúl	447 637	121 401	89 245	168 288	68 703	666 190	149
4 Dél-Dunántúl	437 343	102 378	98 421	169 461	67 083	669 880	153
5 Észak-Magyarország	562 259	130 279	121 222	211 967	98 791	907 038	161
6 Észak-Alföld	667 676	164 506	117 137	246 185	139 848	1 120 675	168
7 Dél-Alföld	608 643	155 652	137 062	221 868	94 061	914 169	150
Főváros:							
1 Budapest	821 290	283 651	242 482	228 367	66 790	929 928	113
Megyék:							
7 Bács-Kiskun	242 336	61 446	53 427	89 039	38 424	368 676	152
4 Baranya	180 172	43 743	42 564	67 303	26 562	268 489	149
7 Békés	173 711	42 107	39 164	62 310	30 130	273 600	158
5 Borsod-Abaúj-Zemplén	320 174	76 549	63 463	117 776	62 386	533 055	166
7 Csongrád	192 596	52 099	44 471	70 519	25 507	271 893	141
2 Fejér	187 838	46 730	37 207	67 454	36 447	301 565	161
3 Győr-Moson-Sopron	195 081	53 279	37 747	74 698	29 357	290 685	149
<b>6 Hajdú-Bihar</b>	<b>239 115</b>	<b>62 755</b>	<b>43 200</b>	<b>86 427</b>	<b>46 733</b>	<b>383 206</b>	<b>160</b>
5 Heves	146 034	33 917	35 560	56 584	19 973	220 228	151
6 Jász-Nagykun-Szolnok	180 207	42 829	36 990	65 527	34 861	294 184	163
2 Komárom-Esztergom	139 153	33 714	31 101	51 848	22 490	214 359	154
5 Nógrád	96 051	19 813	22 199	37 607	16 432	153 755	160
1 Pest	498 828	129 684	112 765	182 092	74 287	737 416	148
4 Somogy	148 210	34 159	34 353	58 797	20 901	226 043	153
6 Szabolcs-Szatmár-Bereg	248 354	58 922	36 947	94 231	58 254	443 285	178
4 Tolna	108 961	24 476	21 504	43 361	19 620	175 348	161
3 Vas	118 316	32 250	21 430	43 143	21 493	183 300	155
2 Veszprém	161 810	40 131	30 420	60 311	30 948	258 326	160
3 Zala	134 240	35 872	30 068	50 447	17 853	192 205	143

## 1.5 A 7 éves és idősebb népesség a legmagasabb iskolai végzettség szerint, 2005

Terület, igazgatási rang	Összesen	Általános iskola			Középiskola		Egyetem, főiskola stb.	
		első évfolyamát sem végezte el	1–7.	8.	érettségi nélkül	érettségi-vel	oklevél nélkül	oklevéllel
			évfolyam					
Főváros	1 600 172	16 240	157 801	251 489	254 753	480 505	68 471	370 913
Megyeszékhelyek (mjv.)	1 680 098	21 551	194 589	288 214	377 370	448 949	80 889	268 536
Többi megyei jogú város (mjv.)	189 800	2 550	21 977	37 359	48 132	51 474	6 010	22 298
Többi város	2 770 833	47 941	444 266	634 184	707 213	614 625	54 218	268 386
Városok együtt	6 240 903	88 282	818 633	1 211 246	1 387 468	1 595 553	209 588	930 133
Községek, nagyközségek	3 179 735	63 690	632 543	880 602	866 831	529 379	33 906	172 784
Ország összesen	9 420 638	151 972	1 451 176	2 091 848	2 254 299	2 124 932	243 494	1 102 917
Régiók:								
1 Közép-Magyarország	2 658 903	32 695	317 949	479 239	516 296	732 397	93 192	487 135
2 Közép-Dunántúl	1 040 242	16 864	156 721	239 446	283 631	222 997	20 956	99 627
3 Nyugat-Dunántúl	938 096	13 645	133 157	208 735	250 506	219 586	20 472	91 995
4 Dél-Dunántúl	912 537	16 971	143 685	226 189	247 052	177 232	20 197	81 211
5 Észak-Magyarország	1 178 435	22 551	212 816	286 248	279 705	252 663	23 892	100 560
6 Észak-Alföld	1 425 117	29 410	271 280	351 024	350 093	264 010	32 014	127 286
7 Dél-Alföld	1 267 308	19 836	215 568	300 967	327 016	256 047	32 771	115 103
Főváros:								
1 Budapest	1 600 172	16 240	157 801	251 489	254 753	480 505	68 471	370 913
Megyék:								
7 Bács-Kiskun	505 643	9 537	90 883	126 460	134 633	87 783	12 396	43 951
4 Baranya	374 206	6 648	54 753	90 752	98 409	75 171	12 219	36 254
7 Békés	364 429	4 963	66 628	84 973	94 981	77 986	6 532	28 366
5 Borsod-Abaúj-Zemplén	676 203	14 565	125 555	167 736	157 455	140 448	13 453	56 991
7 Csongrád	397 236	5 336	58 057	89 534	97 402	90 278	13 843	42 786
2 Fejér	401 040	6 530	61 785	98 861	99 714	85 641	8 043	40 466
3 Győr-Moson-Sopron	411 177	5 986	54 929	87 785	109 583	97 051	10 630	45 213
<b>6 Hajdú-Bihar</b>	<b>508 060</b>	<b>8 751</b>	<b>93 007</b>	<b>119 735</b>	<b>124 399</b>	<b>97 428</b>	<b>13 788</b>	<b>50 952</b>
5 Heves	300 828	4 899	53 069	66 471	70 731	70 901	6 684	28 073
6 Jász-Nagykun-Szolnok	382 693	6 501	72 361	95 581	97 104	72 092	6 535	32 519
2 Komárom-Esztergom	295 288	4 936	43 822	66 086	81 572	64 890	6 136	27 846
5 Nógrád	201 404	3 087	34 192	52 041	51 519	41 314	3 755	15 496
1 Pest	1 058 731	16 455	160 148	227 750	261 543	251 892	24 721	116 222
4 Somogy	309 256	6 314	51 307	76 992	85 688	59 692	4 933	24 330
6 Szabolcs-Szatmár-Bereg	534 364	14 158	105 912	135 708	128 590	94 490	11 691	43 815
4 Tolna	229 075	4 009	37 625	58 445	62 955	42 369	3 045	20 627
3 Vas	249 082	3 669	35 727	59 494	65 306	57 152	4 472	23 262
2 Veszprém	343 914	5 398	51 114	74 499	102 345	72 466	6 777	31 315
3 Zala	277 837	3 990	42 501	61 456	75 617	65 383	5 370	23 520

## 1.6 A népesség a legmagasabb iskolai végzettség szerint, 2005

Terület, igazgatási rang	A 15 éves és idősebb népességből legalább az általános iskola 8. évfolyamát végezte		A 18 éves és idősebb népességből legalább érettségizett		A 25 éves és idősebb népességből egyetemi, főiskolai stb. oklevelet szerzett	
	fő	százalék	fő	százalék	fő	százalék
Főváros	1 424 644	95,9	919 889	64,0	361 002	28,0
Megyeszékhelyek (m.jv.)	1 461 160	94,6	798 374	54,3	255 532	20,3
Többi megyei jogú város (m.jv.)	164 953	94,2	79 782	47,3	21 372	14,6
Többi város	2 273 381	91,2	937 229	39,5	255 668	12,2
Városok együtt	5 324 138	93,4	2 735 274	50,2	893 574	18,6
Községek, nagyközségek	2 478 204	88,0	736 069	27,4	163 904	6,8
Ország összesen	7 802 342	91,6	3 471 343	42,6	1 057 478	14,7
Régiók:						
1 Közép-Magyarország	2 304 696	94,7	1 312 724	56,0	472 837	22,6
2 Közép-Dunántúl	865 205	92,4	343 580	38,5	95 825	12,2
3 Nyugat-Dunántúl	789 530	92,6	332 053	40,7	87 861	12,2
4 Dél-Dunántúl	750 714	91,0	278 640	35,4	77 747	11,1
5 Észak-Magyarország	940 601	89,2	377 115	37,5	95 499	10,8
6 Észak-Alföld	1 121 615	88,6	423 310	35,2	118 477	11,3
7 Dél-Alföld	1 029 981	89,9	403 921	37,0	109 232	11,3
Főváros:						
1 Budapest	1 424 644	95,9	919 889	64,0	361 002	28,0
Megyék:						
7 Bács-Kiskun	404 534	88,8	144 130	33,2	41 360	10,8
4 Baranya	312 386	92,1	123 644	38,1	34 605	12,1
7 Békés	292 386	88,7	112 884	36,0	26 932	9,6
5 Borsod-Abaúj-Zemplén	534 626	89,0	210 892	36,9	53 553	10,7
7 Csongrád	333 061	92,2	146 907	42,6	40 940	13,5
2 Fejér	332 513	92,3	134 150	39,0	38 786	12,8
3 Győr-Moson-Sopron	349 580	93,5	152 894	42,8	43 483	13,8
<b>6 Hajdú-Bihar</b>	<b>405 330</b>	<b>89,5</b>	<b>162 168</b>	<b>37,7</b>	<b>48 143</b>	<b>12,8</b>
5 Heves	242 260	89,1	105 658	40,7	27 066	11,7
6 Jász-Nagykun-Szolnok	303 088	88,3	111 146	34,0	30 284	10,5
2 Komárom-Esztergom	246 011	92,7	98 872	39,0	26 768	11,9
5 Nógrád	163 715	90,1	60 565	34,8	14 880	9,6
1 Pest	880 052	92,8	392 835	43,2	111 835	13,9
4 Somogy	251 254	90,0	88 955	33,4	23 334	9,9
6 Szabolcs-Szatmár-Bereg	413 197	87,9	149 996	33,7	40 050	10,4
4 Tolna	187 074	90,7	66 041	33,5	19 808	11,3
3 Vas	209 140	92,6	84 886	39,2	22 001	11,5
2 Veszprém	286 681	92,2	110 558	37,4	30 271	11,7
3 Zala	230 810	91,3	94 273	39,0	22 377	10,0

## 2. FOGLALKOZÁS

### 2.1 A népesség gazdasági aktivitás szerint, 2005

Terület, igazgatási rang	Összesen	Foglalkoztatott	Munkanélküli	Inaktív kereső	Eltartott
Főváros	1 695 814	754 957	42 982	514 648	383 227
Megyeszékhelyek (mfv.)	1 788 651	723 581	76 981	502 837	485 252
Többi megyei jogú város (mfv.)	202 064	83 611	8 779	57 825	51 849
Többi város	2 976 638	1 117 822	145 303	905 157	808 356
Városok együtt	6 663 167	2 679 971	274 045	1 980 467	1 728 684
Községek, nagyközségek	3 427 163	1 166 415	193 168	1 097 207	970 373
Ország összesen	10 090 330	3 846 386	467 213	3 077 674	2 699 057
Régiók:					
1 Közép-Magyarország	2 842 374	1 226 626	82 650	833 429	699 669
2 Közép-Dunántúl	1 109 899	455 857	43 257	320 855	289 930
3 Nyugat-Dunántúl	999 716	415 296	37 481	293 654	253 285
4 Dél-Dunántúl	975 815	346 067	58 114	312 128	259 506
5 Észak-Magyarország	1 268 669	411 409	80 425	412 364	364 471
6 Észak-Alföld	1 540 424	505 315	96 377	470 402	468 330
7 Dél-Alföld	1 353 433	485 816	68 909	434 842	363 866
Főváros:					
1 Budapest	1 695 814	754 957	42 982	514 648	383 227
Megyék:					
7 Bács-Kiskun	539 971	199 218	24 999	169 086	146 668
4 Baranya	399 652	143 957	23 067	126 161	106 467
7 Békés	388 847	129 863	24 781	131 475	102 728
5 Borsod-Abaúj-Zemplén	730 435	220 316	52 349	235 554	222 216
7 Csongrád	424 615	156 735	19 129	134 281	114 470
2 Fejér	428 676	177 024	15 939	119 864	115 849
3 Győr-Moson-Sopron	440 000	184 494	16 180	126 926	112 400
<b>6 Hajdú-Bihar</b>	<b>548 981</b>	<b>190 490</b>	<b>27 926</b>	<b>158 714</b>	<b>171 851</b>
5 Heves	322 194	115 026	15 383	106 212	85 573
6 Jász-Nagykun-Szolnok	410 131	141 249	24 086	132 072	112 724
2 Komárom-Esztergom	315 334	131 162	10 474	93 578	80 120
5 Nógrád	216 040	76 067	12 693	70 598	56 682
1 Pest	1 146 560	471 669	39 668	318 781	316 442
4 Somogy	331 253	112 066	23 829	106 023	89 335
6 Szabolcs-Szatmár-Bereg	581 312	173 576	44 365	179 616	183 755
4 Tolna	244 910	90 044	11 218	79 944	63 704
3 Vas	264 892	109 097	10 048	78 846	66 901
2 Veszprém	365 889	147 671	16 844	107 413	93 961
3 Zala	294 824	121 705	11 253	87 882	73 984

## 2.1 A népesség gazdasági aktivitás szerint, 2005 (folytatás)

Terület, igazgatási rang	Foglalkoztatottak	Munkanélküliek	Inaktív keresők	Eltartottak	100 foglalkoztatottra jutó		
	aránya a népességen belül, %				munka nélküli	inaktív kereső	eltartott
Főváros	44,5	2,5	30,3	22,6	6	68	51
Megyeszékhelyek (mfv.)	40,5	4,3	28,1	27,1	11	69	67
Többi megyei jogú város (mfv.)	41,4	4,3	28,6	25,7	10	69	62
Többi város	37,6	4,9	30,4	27,2	13	81	72
Városok együtt	40,2	4,1	29,7	25,9	10	74	65
Községek, nagyközségek	34,0	5,6	32,0	28,3	17	94	83
Ország összesen	38,1	4,6	30,5	26,7	12	80	70
Régiók:							
1 Közép-Magyarország	43,2	2,9	29,3	24,6	7	68	57
2 Közép-Dunántúl	41,1	3,9	28,9	26,1	9	70	64
3 Nyugat-Dunántúl	41,5	3,7	29,4	25,3	9	71	61
4 Dél-Dunántúl	35,5	6,0	32,0	26,6	17	90	75
5 Észak-Magyarország	32,4	6,3	32,5	28,7	20	100	89
6 Észak-Alföld	32,8	6,3	30,5	30,4	19	93	93
7 Dél-Alföld	35,9	5,1	32,1	26,9	14	90	75
Főváros:							
1 Budapest	44,5	2,5	30,3	22,6	6	68	51
Megyék:							
7 Bács-Kiskun	36,9	4,6	31,3	27,2	13	85	74
4 Baranya	36,0	5,8	31,6	26,6	16	88	74
7 Békés	33,4	6,4	33,8	26,4	19	101	79
5 Borsod-Abaúj-Zemplén	30,2	7,2	32,2	30,4	24	107	101
7 Csongrád	36,9	4,5	31,6	27,0	12	86	73
2 Fejér	41,3	3,7	28,0	27,0	9	68	65
3 Győr-Moson-Sopron	41,9	3,7	28,8	25,5	9	69	61
<b>6 Hajdú-Bihar</b>	<b>34,7</b>	<b>5,1</b>	<b>28,9</b>	<b>31,3</b>	<b>15</b>	<b>83</b>	<b>90</b>
5 Heves	35,7	4,8	33,0	26,6	13	92	74
6 Jász-Nagykun-Szolnok	34,4	5,9	32,2	27,5	17	94	80
2 Komárom-Esztergom	41,6	3,3	29,7	25,4	8	71	61
5 Nógrád	35,2	5,9	32,7	26,2	17	93	75
1 Pest	41,1	3,5	27,8	27,6	8	68	67
4 Somogy	33,8	7,2	32,0	27,0	21	95	80
6 Szabolcs-Szatmár-Bereg	29,9	7,6	30,9	31,6	26	103	106
4 Tolna	36,8	4,6	32,6	26,0	12	89	71
3 Vas	41,2	3,8	29,8	25,3	9	72	61
2 Veszprém	40,4	4,6	29,4	25,7	11	73	64
3 Zala	41,3	3,8	29,8	25,1	9	72	61

## 2.2 A foglalkoztatottak korcsoport szerint, 2005

Terület, igazgatási rang	Összesen	15–29	30–39	40–49	50–59	60–X
Főváros	754 957	171 694	204 808	163 095	175 532	39 828
Megyeszékhelyek (m.jv.)	723 581	181 707	190 436	174 860	154 037	22 541
Többi megyei jogú város (m.jv.)	83 611	21 031	20 240	21 516	18 941	1 883
Többi város	1 117 822	261 337	301 185	294 064	236 104	25 132
Városok együtt	2 679 971	635 769	716 669	653 535	584 614	89 384
Községek, nagyközségek	1 166 415	258 927	335 028	331 103	221 351	20 006
Ország összesen	3 846 386	894 696	1 051 697	984 638	805 965	109 390
Régiók:						
1 Közép-Magyarország	1 226 626	282 113	340 803	278 083	274 035	51 592
2 Közép-Dunántúl	455 857	109 677	121 729	121 324	93 612	9 515
3 Nyugat-Dunántúl	415 296	97 528	111 224	109 890	89 541	7 113
4 Dél-Dunántúl	346 067	82 506	92 158	95 141	68 853	7 409
5 Észak-Magyarország	411 409	92 534	111 259	116 038	83 583	7 995
6 Észak-Alföld	505 315	120 115	140 577	137 112	98 481	9 030
7 Dél-Alföld	485 816	110 223	133 947	127 050	97 860	16 736
Főváros:						
1 Budapest	754 957	171 694	204 808	163 095	175 532	39 828
Megyék:						
7 Bács-Kiskun	199 218	46 943	53 956	52 028	39 757	6 534
4 Baranya	143 957	34 047	39 269	39 989	27 270	3 382
7 Békés	129 863	28 312	36 410	35 099	26 627	3 415
5 Borsod-Abaúj-Zemplén	220 316	51 485	59 490	63 305	41 955	4 081
7 Csongrád	156 735	34 968	43 581	39 923	31 476	6 787
2 Fejér	177 024	41 924	48 123	46 917	36 518	3 542
3 Győr-Moson-Sopron	184 494	46 008	48 844	45 976	39 731	3 935
<b>6 Hajdú-Bihar</b>	<b>190 490</b>	<b>42 453</b>	<b>53 861</b>	<b>53 423</b>	<b>37 431</b>	<b>3 322</b>
5 Heves	115 026	24 510	30 878	31 686	25 313	2 639
6 Jász-Nagykun-Szolnok	141 249	33 630	36 588	37 845	30 263	2 923
2 Komárom-Esztergom	131 162	33 150	35 752	34 070	25 110	3 080
5 Nógrád	76 067	16 539	20 891	21 047	16 315	1 275
1 Pest	471 669	110 419	135 995	114 988	98 503	11 764
4 Somogy	112 066	27 286	28 644	29 906	24 240	1 990
6 Szabolcs-Szatmár-Bereg	173 576	44 032	50 128	45 844	30 787	2 785
4 Tolna	90 044	21 173	24 245	25 246	17 343	2 037
3 Vas	109 097	24 636	29 556	29 226	23 630	2 049
2 Veszprém	147 671	34 603	37 854	40 337	31 984	2 893
3 Zala	121 705	26 884	32 824	34 688	26 180	1 129

## 2.3 A foglalkoztatottak legmagasabb befejezett iskolai végzettség szerint, 2005

Terület, igazgatási rang	Összesen	Általános iskola		Középiskola		Egyetem, főiskola stb.
		8. évfolyamnál alacsonyabb	8. évfolyam	érettségi nélkül, szakmai oklevéllel	érettséggel	
Főváros	754 957	1 642	71 851	116 364	304 128	260 972
Megyeszékhelyek (mfv.)	723 581	1 739	70 624	179 572	273 200	198 446
Többi megyei jogú város (mfv.)	83 611	95	9 993	25 174	31 761	16 588
Többi város	1 117 822	5 637	173 276	354 181	387 450	197 278
Városok együtt	2 679 971	9 113	325 744	675 291	996 539	673 284
Községek, nagyközségek	1 166 415	9 322	253 978	437 828	337 520	127 767
Ország összesen	3 846 386	18 435	579 722	1 113 119	1 334 059	801 051
Régiók:						
1 Közép-Magyarország	1 226 626	3 469	148 788	254 978	472 781	346 610
2 Közép-Dunántúl	455 857	2 247	81 697	154 710	143 187	74 016
3 Nyugat-Dunántúl	415 296	830	64 300	140 109	142 003	68 054
4 Dél-Dunántúl	346 067	2 845	54 568	118 611	110 211	59 832
5 Észak-Magyarország	411 409	2 863	57 456	132 411	146 460	72 219
6 Észak-Alföld	505 315	3 151	88 098	158 251	160 724	95 091
7 Dél-Alföld	485 816	3 030	84 815	154 049	158 693	85 229
Főváros:						
1 Budapest	754 957	1 642	71 851	116 364	304 128	260 972
Megyék:						
7 Bács-Kiskun	199 218	2 266	40 509	65 543	57 810	33 090
4 Baranya	143 957	599	21 672	46 860	48 014	26 812
7 Békés	129 863	244	19 901	42 455	46 237	21 026
5 Borsod-Abaúj-Zemplén	220 316	1 670	29 409	69 687	79 711	39 839
7 Csongrád	156 735	520	24 405	46 051	54 646	31 113
2 Fejér	177 024	825	35 997	53 522	55 360	31 320
3 Győr-Moson-Sopron	184 494	205	26 698	60 995	63 366	33 230
<b>6 Hajdú-Bihar</b>	<b>190 490</b>	<b>838</b>	<b>35 056</b>	<b>58 584</b>	<b>58 030</b>	<b>37 982</b>
5 Heves	115 026	266	14 602	36 971	42 074	21 113
6 Jász-Nagykun-Szolnok	141 249	1 107	23 358	45 524	46 354	24 906
2 Komárom-Esztergom	131 162	878	20 445	45 807	43 481	20 551
5 Nógrád	76 067	927	13 445	25 753	24 675	11 267
1 Pest	471 669	1 827	76 937	138 614	168 653	85 638
4 Somogy	112 066	1 870	17 809	40 472	35 131	16 784
6 Szabolcs-Szatmár-Bereg	173 576	1 206	29 684	54 143	56 340	32 203
4 Tolna	90 044	376	15 087	31 279	27 066	16 236
3 Vas	109 097	224	19 699	35 082	36 797	17 295
2 Veszprém	147 671	544	25 255	55 381	44 346	22 145
3 Zala	121 705	401	17 903	44 032	41 840	17 529

## 2.4 A foglalkoztatottak összevont nemzetgazdasági ág szerint, 2005

Terület, igazgatási rang	Összesen	Mezőgazdaság és erdőgazdálkodás	Ipar, építőipar	Szolgáltatási jellegű ágazatok
Főváros	754 957	3 174	142 912	608 871
Megyeszékhelyek (m.jv.)	723 581	13 288	211 936	498 357
Többi megyei jogú város (m.jv.)	83 611	3 482	31 192	48 937
Többi város	1 117 822	57 164	389 426	671 232
Városok együtt	2 679 971	77 108	775 466	1 827 397
Községek, nagyközségek	1 166 415	109 713	430 728	625 974
Ország összesen	3 846 386	186 821	1 206 194	2 453 371
Régiók:				
1 Közép-Magyarország	1 226 626	17 753	285 811	923 062
2 Közép-Dunántúl	455 857	18 642	195 346	241 869
3 Nyugat-Dunántúl	415 296	20 305	162 011	232 980
4 Dél-Dunántúl	346 067	22 800	113 375	209 892
5 Észak-Magyarország	411 409	15 411	147 043	248 955
6 Észak-Alföld	505 315	33 472	157 998	313 845
7 Dél-Alföld	485 816	58 438	144 610	282 768
Főváros:				
1 Budapest	754 957	3 174	142 912	608 871
Megyék:				
7 Bács-Kiskun	199 218	27 073	59 101	113 044
4 Baranya	143 957	7 535	48 733	87 689
7 Békés	129 863	12 570	41 535	75 758
5 Borsod-Abaúj-Zemplén	220 316	7 231	74 157	138 928
7 Csongrád	156 735	18 795	43 974	93 966
2 Fejér	177 024	8 806	74 183	94 035
3 Győr-Moson-Sopron	184 494	8 300	70 517	105 677
<b>6 Hajdú-Bihar</b>	<b>190 490</b>	<b>14 656</b>	<b>58 620</b>	<b>117 214</b>
5 Heves	115 026	5 575	42 101	67 350
6 Jász-Nagykun-Szolnok	141 249	10 130	46 417	84 702
2 Komárom-Esztergom	131 162	3 544	60 125	67 493
5 Nógrád	76 067	2 605	30 785	42 677
1 Pest	471 669	14 579	142 899	314 191
4 Somogy	112 066	7 128	31 683	73 255
6 Szabolcs-Szatmár-Bereg	173 576	8 686	52 961	111 929
4 Tolna	90 044	8 137	32 959	48 948
3 Vas	109 097	5 971	43 708	59 418
2 Veszprém	147 671	6 292	61 038	80 341
3 Zala	121 705	6 034	47 786	67 885



## 2.5 A foglalkoztatottak összevont foglalkozási főcsoport szerint, 2005

Terület, igazgatási rang	Összesen	Vezető, értelmiségi	Egyéb szellemi	Szolgálta- tási	Mezőgaz- dasági	Ipari, építőipari	Egyéb
Főváros	754 957	253 324	213 302	111 405	3 498	127 581	45 847
Megyeszékhelyek (m.jv.)	723 581	196 044	178 343	108 003	7 654	178 816	54 721
Többi megyei jogú város (m.jv.)	83 611	19 087	17 504	14 067	2 015	26 140	4 798
Többi város	1 117 822	218 280	229 090	184 096	32 077	356 318	97 961
Városok együtt	2 679 971	686 735	638 239	417 571	45 244	688 855	203 327
Községek, nagyközségek	1 166 415	162 957	182 134	176 978	66 160	445 135	133 051
Ország összesen	3 846 386	849 692	820 373	594 549	111 404	1 133 990	336 378
Régiók:							
1 Közép-Magyarország	1 226 626	349 808	317 430	187 703	11 927	272 015	87 743
2 Közép-Dunántúl	455 857	84 051	89 973	61 284	9 728	171 909	38 912
3 Nyugat-Dunántúl	415 296	78 943	75 768	63 782	11 307	151 224	34 272
4 Dél-Dunántúl	346 067	67 302	64 220	59 110	10 814	108 902	35 719
5 Észak-Magyarország	411 409	77 309	85 113	65 376	8 914	135 594	39 103
6 Észak-Alföld	505 315	99 789	98 824	81 457	18 316	150 523	56 406
7 Dél-Alföld	485 816	92 490	89 045	75 837	40 398	143 823	44 223
Főváros:							
1 Budapest	754 957	253 324	213 302	111 405	3 498	127 581	45 847
Megyék:							
7 Bács-Kiskun	199 218	34 999	33 372	30 869	18 641	62 359	18 978
4 Baranya	143 957	30 384	28 864	24 764	3 781	41 170	14 994
7 Békés	129 863	24 722	24 536	21 401	6 146	41 357	11 701
5 Borsod-Abaúj-Zemplén	220 316	40 542	46 696	37 277	5 045	68 262	22 494
7 Csongrád	156 735	32 769	31 137	23 567	15 611	40 107	13 544
2 Fejér	177 024	34 453	34 693	23 228	4 174	65 022	15 454
3 Győr-Moson-Sopron	184 494	37 900	33 459	28 238	4 717	66 223	13 957
<b>6 Hajdú-Bihar</b>	<b>190 490</b>	<b>38 963</b>	<b>37 908</b>	<b>28 279</b>	<b>8 270</b>	<b>55 995</b>	<b>21 075</b>
5 Heves	115 026	24 612	23 624	17 425	2 571	38 842	7 952
6 Jász-Nagykun-Szolnok	141 249	27 349	27 606	23 050	4 552	43 108	15 584
2 Komárom-Esztergom	131 162	23 207	25 843	18 101	1 560	51 698	10 753
5 Nógrád	76 067	12 155	14 793	10 674	1 298	28 490	8 657
1 Pest	471 669	96 484	104 128	76 298	8 429	144 434	41 896
4 Somogy	112 066	19 448	20 031	20 583	3 436	34 894	13 674
6 Szabolcs-Szatmár-Bereg	173 576	33 477	33 310	30 128	5 494	51 420	19 747
4 Tolna	90 044	17 470	15 325	13 763	3 597	32 838	7 051
3 Vas	109 097	20 365	18 850	15 620	2 784	40 567	10 911
2 Veszprém	147 671	26 391	29 437	19 955	3 994	55 189	12 705
3 Zala	121 705	20 678	23 459	19 924	3 806	44 434	9 404

### 3. HÁZTARTÁS, CSALÁD

#### 3.1 A háztartások háztartás-összetétel szerint, 2005

Terület, igazgatási rang	Összesen	Család-háztartás összesen	Egy családból álló háztartás			Két vagy több családból álló háztartás	Nem családháztartás	
			együtt	házaspár és élettársi kapcsolat	egy szülő gyermekkel		összesen	ebből: egyedül-álló
Főváros	793 040	449 848	429 315	344 314	85 001	20 533	343 192	318 625
Megyeszékhelyek (mfv.)	732 213	485 616	441 638	363 435	78 203	43 978	246 597	226 418
Többi megyei jogú város (mfv.)	84 346	56 881	51 449	43 365	8 084	5 432	27 465	25 494
Többi város	1 130 196	822 688	732 109	616 344	115 765	90 579	307 508	280 981
Városok együtt	2 739 795	1 815 033	1 654 511	1 367 458	287 053	160 522	924 762	851 518
Községek, nagyközségek	1 262 181	917 621	798 663	688 590	110 073	118 958	344 560	311 209
Ország összesen	4 001 976	2 732 654	2 453 174	2 056 048	397 126	279 480	1 269 322	1 162 727
Régiók:								
1 Közép-Magyarország	1 203 571	762 311	718 350	589 327	129 023	43 961	441 260	405 190
2 Közép-Dunántúl	420 581	303 679	269 599	227 498	42 101	34 080	116 902	106 962
3 Nyugat-Dunántúl	378 592	269 032	235 148	199 237	35 911	33 884	109 560	100 757
4 Dél-Dunántúl	377 289	269 930	238 110	198 399	39 711	31 820	107 359	95 920
5 Észak-Magyarország	489 129	339 135	291 332	248 313	43 019	47 803	149 994	135 464
6 Észak-Alföld	579 321	416 301	364 957	313 170	51 787	51 344	163 020	150 880
7 Dél-Alföld	553 493	372 266	335 678	280 104	55 574	36 588	181 227	167 554
Főváros:								
1 Budapest	793 040	449 848	429 315	344 314	85 001	20 533	343 192	318 625
Megyék:								
7 Bács-Kiskun	219 943	148 148	132 871	109 683	23 188	15 277	71 795	66 228
4 Baranya	158 866	110 749	100 119	82 996	17 123	10 630	48 117	43 061
7 Békés	159 221	108 579	95 903	81 502	14 401	12 676	50 642	46 580
5 Borsod-Abaúj-Zemplén	275 755	194 550	164 720	139 509	25 211	29 830	81 205	72 817
7 Csongrád	174 329	115 539	106 904	88 919	17 985	8 635	58 790	54 746
2 Fejér	159 837	117 328	103 995	88 445	15 550	13 333	42 509	38 813
3 Győr-Moson-Sopron	169 629	119 089	106 829	91 088	15 741	12 260	50 540	47 078
<b>6 Hajdú-Bihar</b>	<b>212 314</b>	<b>148 501</b>	<b>136 699</b>	<b>117 286</b>	<b>19 413</b>	<b>11 802</b>	<b>63 813</b>	<b>58 341</b>
5 Heves	128 352	86 631	75 555	66 240	9 315	11 076	41 721	38 128
6 Jász-Nagykun-Szolnok	160 440	114 240	99 352	84 726	14 626	14 888	46 200	43 825
2 Komárom-Esztergom	121 335	88 025	80 576	66 758	13 818	7 449	33 310	30 656
5 Nógrád	85 022	57 954	51 057	42 564	8 493	6 897	27 068	24 519
1 Pest	410 531	312 463	289 035	245 013	44 022	23 428	98 068	86 565
4 Somogy	123 586	89 414	78 685	64 285	14 400	10 729	34 172	30 147
6 Szabolcs-Szatmár-Bereg	206 567	153 560	128 906	111 158	17 748	24 654	53 007	48 714
4 Tolna	94 837	69 767	59 306	51 118	8 188	10 461	25 070	22 712
3 Vas	99 223	71 215	61 051	51 302	9 749	10 164	28 008	25 212
2 Veszprém	139 409	98 326	85 028	72 295	12 733	13 298	41 083	37 493
3 Zala	109 740	78 728	67 268	56 847	10 421	11 460	31 012	28 467

### 3.2 A háztartások a háztartástagok száma szerint, 2005

Terület, igazgatási rang	Összesen	1	2	3	4	5
		személlyel				
Főváros	793 040	318 625	235 076	126 555	81 697	22 485
Megyeszékhelyek (m.jv.)	732 213	226 418	229 193	137 276	99 852	28 434
Többi megyei jogú város (m.jv.)	84 346	25 494	26 428	17 180	11 141	2 921
Többi város	1 130 196	280 981	342 066	229 726	179 771	65 608
Városok együtt	2 739 795	851 518	832 763	510 737	372 461	119 448
Községek, nagyközségek	1 262 181	311 209	352 829	239 302	217 741	92 569
Ország összesen	4 001 976	1 162 727	1 185 592	750 039	590 202	212 017
Régiók:						
1 Közép-Magyarország	1 203 571	405 190	352 051	211 846	159 395	50 351
2 Közép-Dunántúl	420 581	106 962	124 879	81 703	70 724	24 707
3 Nyugat-Dunántúl	378 592	100 757	107 393	72 690	63 249	22 975
4 Dél-Dunántúl	377 289	95 920	117 432	77 919	54 942	21 132
5 Észak-Magyarország	489 129	135 464	143 721	93 970	71 164	29 282
6 Észak-Alföld	579 321	150 880	170 088	108 452	93 270	38 021
7 Dél-Alföld	553 493	167 554	170 028	103 459	77 458	25 549
Főváros:						
1 Budapest	793 040	318 625	235 076	126 555	81 697	22 485
Megyék:						
7 Bács-Kiskun	219 943	66 228	66 744	42 141	31 050	9 303
4 Baranya	158 866	43 061	49 467	32 313	22 749	7 807
7 Békés	159 221	46 580	51 146	30 338	20 742	8 091
5 Borsod-Abaúj-Zemplén	275 755	72 817	81 975	53 171	40 465	17 127
7 Csongrád	174 329	54 746	52 138	30 980	25 666	8 155
2 Fejér	159 837	38 813	49 022	30 651	26 321	10 042
3 Győr-Moson-Sopron	169 629	47 078	47 534	32 879	28 308	9 675
<b>6 Hajdú-Bihar</b>	<b>212 314</b>	<b>58 341</b>	<b>60 773</b>	<b>39 567</b>	<b>35 568</b>	<b>12 748</b>
5 Heves	128 352	38 128	37 211	24 833	18 499	6 631
6 Jász-Nagykun-Szolnok	160 440	43 825	50 798	30 257	22 251	9 237
2 Komárom-Esztergom	121 335	30 656	36 391	25 224	19 477	6 418
5 Nógrád	85 022	24 519	24 535	15 966	12 200	5 524
1 Pest	410 531	86 565	116 975	85 291	77 698	27 866
4 Somogy	123 586	30 147	37 487	25 591	18 185	8 075
6 Szabolcs-Szatmár-Bereg	206 567	48 714	58 517	38 628	35 451	16 036
4 Tolna	94 837	22 712	30 478	20 015	14 008	5 250
3 Vas	99 223	25 212	28 891	18 727	16 365	6 740
2 Veszprém	139 409	37 493	39 466	25 828	24 926	8 247
3 Zala	109 740	28 467	30 968	21 084	18 576	6 560

### 3.2 A háztartások a háztartástagok száma szerint, 2005 (folytatás)

Terület, igazgatási rang	Összesen	6	7	8-X	Háztartásban élő összesen	100 háztartásra jutó személy
		személlyel				
Főváros	793 040	5 415	2 342	845	1 663 872	210
Megyeszékhelyek (mfv.)	732 213	7 976	1 628	1 436	1 710 863	234
Többi megyei jogú város (mfv.)	84 346	872	156	154	196 671	233
Többi város	1 130 196	20 693	6 799	4 552	2 916 237	258
Városok együtt	2 739 795	34 956	10 925	6 987	6 487 643	237
Községek, nagyközségek	1 262 181	29 771	10 268	8 492	3 394 883	269
Ország összesen	4 001 976	64 727	21 193	15 479	9 882 526	247
Régiók:						
1 Közép-Magyarország	1 203 571	16 058	5 193	3 487	2 797 853	232
2 Közép-Dunántúl	420 581	6 679	3 133	1 794	1 086 832	258
3 Nyugat-Dunántúl	378 592	8 794	1 835	899	974 985	258
4 Dél-Dunántúl	377 289	7 009	1 768	1 167	954 941	253
5 Észak-Magyarország	489 129	8 983	3 321	3 224	1 242 685	254
6 Észak-Alföld	579 321	11 256	4 372	2 982	1 505 791	260
7 Dél-Alföld	553 493	5 948	1 571	1 926	1 319 439	238
Főváros:						
1 Budapest	793 040	5 415	2 342	845	1 663 872	210
Megyék:						
7 Bács-Kiskun	219 943	2 735	590	1 152	527 747	240
4 Baranya	158 866	2 532	563	374	391 496	246
7 Békés	159 221	1 582	417	325	378 568	238
5 Borsod-Abaúj-Zemplén	275 755	5 657	2 265	2 278	714 497	259
7 Csongrád	174 329	1 631	564	449	413 124	237
2 Fejér	159 837	2 547	1 539	902	418 789	262
3 Győr-Moson-Sopron	169 629	3 232	547	376	428 865	253
<b>6 Hajdú-Bihar</b>	<b>212 314</b>	<b>3 469</b>	<b>1 174</b>	<b>674</b>	<b>540 440</b>	<b>255</b>
5 Heves	128 352	1 836	569	645	315 273	246
6 Jász-Nagykun-Szolnok	160 440	2 000	1 053	1 019	399 772	249
2 Komárom-Esztergom	121 335	2 214	611	344	309 974	255
5 Nógrád	85 022	1 490	487	301	212 915	250
1 Pest	410 531	10 643	2 851	2 642	1 133 981	276
4 Somogy	123 586	2 640	847	614	322 116	261
6 Szabolcs-Szatmár-Bereg	206 567	5 787	2 145	1 289	565 579	274
4 Tolna	94 837	1 837	358	179	241 329	254
3 Vas	99 223	2 397	550	341	259 530	262
2 Veszprém	139 409	1 918	983	548	358 069	257
3 Zala	109 740	3 165	738	182	286 590	261

### 3.3 A háztartások a háztartásban élők korösszetétele szerint, 2005

Terület, igazgatási rang	Összesen	Csak			Fiatal- és közép-	Fiatal-	Közép-	Fiatal-, közép-	100 gyermek-korúra jutó időskorú
		fiatal-	közép-	idős-					
		és idős-							
Főváros	793 040	79 592	166 189	228 270	220 978	9 512	56 281	32 218	199
Megyeszékhelyek (mfv.)	732 213	91 011	124 352	177 138	248 208	7 059	55 261	29 184	147
Többi megyei jogú város (mfv.)	84 346	8 828	14 702	21 836	28 863	875	5 961	3 281	156
Többi város	1 130 196	72 367	181 674	289 297	421 836	12 268	94 553	58 201	126
Városok együtt	2 739 795	251 798	486 917	716 541	919 885	29 714	212 056	122 884	148
Községek, nagyközségek	1 262 181	55 317	200 809	326 546	470 802	13 353	119 761	75 593	116
Ország összesen	4 001 976	307 115	687 726	1 043 087	1 390 687	43 067	331 817	198 477	136
Régiók:									
1 Közép-Magyarország	1 203 571	103 072	228 628	318 388	386 844	15 003	90 735	60 901	155
2 Közép-Dunántúl	420 581	28 607	66 464	104 730	157 223	4 505	35 700	23 352	129
3 Nyugat-Dunántúl	378 592	27 777	59 704	93 034	135 636	2 896	35 685	23 860	141
4 Dél-Dunántúl	377 289	27 520	62 624	94 103	132 081	3 340	36 347	21 274	139
5 Észak-Magyarország	489 129	32 209	79 416	133 199	170 975	5 431	44 878	23 021	127
6 Észak-Alföld	579 321	45 794	92 835	146 282	219 074	5 474	44 413	25 449	108
7 Dél-Alföld	553 493	42 136	98 055	153 351	188 854	6 418	44 059	20 620	143
Főváros:									
1 Budapest	793 040	79 592	166 189	228 270	220 978	9 512	56 281	32 218	199
Megyék:									
7 Bács-Kiskun	219 943	15 912	36 662	61 523	77 759	2 851	17 025	8 211	137
4 Baranya	158 866	13 737	27 844	38 185	54 547	1 529	14 722	8 302	141
7 Békés	159 221	11 183	29 391	44 825	53 347	1 568	13 629	5 278	150
5 Borsod-Abaúj-Zemplén	275 755	20 044	44 374	71 806	97 506	3 230	25 154	13 641	116
7 Csongrád	174 329	15 041	32 002	47 003	57 748	1 999	13 405	7 131	144
2 Fejér	159 837	10 612	24 138	39 809	61 947	1 836	12 954	8 541	123
3 Győr-Moson-Sopron	169 629	15 672	27 512	40 548	60 658	1 101	14 711	9 427	133
<b>6 Hajdú-Bihar</b>	<b>212 314</b>	<b>18 608</b>	<b>35 468</b>	<b>52 190</b>	<b>79 487</b>	<b>2 375</b>	<b>15 109</b>	<b>9 077</b>	<b>109</b>
5 Heves	128 352	8 303	21 548	37 118	43 239	1 189	11 384	5 571	145
6 Jász-Nagykun-Szolnok	160 440	9 909	26 081	46 867	57 588	1 805	12 439	5 751	134
2 Komárom-Esztergom	121 335	8 712	20 249	28 419	44 289	1 316	11 348	7 002	128
5 Nógrád	85 022	3 862	13 494	24 275	30 230	1 012	8 340	3 809	139
1 Pest	410 531	23 480	62 439	90 118	165 866	5 491	34 454	28 683	108
4 Somogy	123 586	7 855	19 938	31 031	42 246	1 216	12 675	8 625	138
6 Szabolcs-Szatmár-Bereg	206 567	17 277	31 286	47 225	81 999	1 294	16 865	10 621	92
4 Tolna	94 837	5 928	14 842	24 887	35 288	595	8 950	4 347	137
3 Vas	99 223	6 800	15 264	23 884	35 740	736	10 850	5 949	142
2 Veszprém	139 409	9 283	22 077	36 502	50 987	1 353	11 398	7 809	139
3 Zala	109 740	5 305	16 928	28 602	39 238	1 059	10 124	8 484	153

### 3.4 A háztartások gazdasági aktivitási összetétel szerint, 2005

Terület, igazgatási rang	Összesen	1	2	3-X	Nincs foglalkoztatott			100 háztartásra jutó		100 foglalkoztatottra jutó inaktív kereső és eltartott
					munka-nélküli	inaktív kereső	csak eltartott	foglalkoztatott	eltartott	
Főváros	793 040	298 252	171 757	32 900	16 412	259 035	14 684	94	46	117
Megyeszékhelyek (mfv.)	732 213	241 875	181 759	34 351	26 394	220 603	27 231	98	58	128
Többi megyei jogú város (mfv.)	84 346	27 665	20 968	4 287	2 845	27 223	1 358	99	57	126
Többi város	1 130 196	346 733	278 777	64 732	49 240	380 366	10 348	98	68	149
Városok együtt	2 739 795	914 525	653 261	136 270	94 891	887 227	53 621	97	59	134
Községek, nagyközségek	1 262 181	373 539	274 863	73 352	75 266	451 425	13 736	92	76	176
Ország összesen	4 001 976	1 288 064	928 124	209 622	170157	1338 652	67 357	95	64	147
Régiók:										
1 Közép-Magyarország	1 203 571	431 097	286 834	65 000	28 180	375 545	16 915	101	56	123
2 Közép-Dunántúl	420 581	129 513	108 406	32 374	12 830	133 302	4 156	107	66	131
3 Nyugat-Dunántúl	378 592	116 458	101 123	29 379	9 930	115 627	6 075	109	63	127
4 Dél-Dunántúl	377 289	119 740	83 444	17 729	21 891	128 227	6 258	91	65	161
5 Észak-Magyarország	489 129	140 427	102 677	19 996	34 227	182 147	9 655	84	71	184
6 Észak-Alföld	579 321	175 069	125 703	23 957	37 922	202 844	13 826	87	77	180
7 Dél-Alföld	553 493	175 760	119 937	21 187	25 177	200 960	10 472	87	62	159
Főváros:										
1 Budapest	793 040	298 252	171 757	32 900	16 412	259 035	14 684	94	46	117
Megyék:										
7 Bács-Kiskun	219 943	69 063	49 185	9 660	9 424	79 393	3 218	90	63	155
4 Baranya	158 866	52 305	33 644	7 239	9 144	52 325	4 209	90	64	158
7 Békés	159 221	49 837	32 014	4 821	9 385	60 415	2 749	81	60	173
5 Borsod-Abaúj-Zemplén	275 755	79 066	54 110	9 997	23 369	103 114	6 099	79	76	202
7 Csongrád	174 329	56 860	38 738	6 706	6 368	61 152	4 505	89	61	153
2 Fejér	159 837	48 879	43 168	11 678	4 821	49 666	1 625	109	70	132
3 Győr-Moson-Sopron	169 629	54 421	44 600	12 226	4 679	50 082	3 621	108	62	125
<b>6 Hajdú-Bihar</b>	<b>212 314</b>	<b>67 317</b>	<b>47 141</b>	<b>8 877</b>	<b>9 608</b>	<b>72 942</b>	<b>6 429</b>	<b>89</b>	<b>78</b>	<b>170</b>
5 Heves	128 352	37 156	30 052	5 490	6 060	46 901	2 693	89	63	162
6 Jász-Nagykun-Szolnok	160 440	45 062	35 571	7 742	9 377	60 639	2 049	88	65	167
2 Komárom-Esztergom	121 335	39 061	32 050	8 702	3 225	37 773	524	108	63	129
5 Nógrád	85 022	24 205	18 515	4 509	4 798	32 132	863	89	65	165
1 Pest	410 531	132 845	115 077	32 100	11 768	116 510	2 231	114	76	134
4 Somogy	123 586	39 067	25 564	6 513	8 541	42 692	1 209	90	67	169
6 Szabolcs-Szatmár-Bereg	206 567	62 690	42 991	7 338	18 937	69 263	5 348	83	83	203
4 Tolna	94 837	28 368	24 236	3 977	4 206	33 210	840	94	65	157
3 Vas	99 223	30 709	27 141	7 493	2 424	29 985	1 471	109	65	130
2 Veszprém	139 409	41 573	33 188	11 994	4 784	45 863	2 007	105	63	132
3 Zala	109 740	31 328	29 382	9 660	2 827	35 560	983	111	62	126

### 3.5 A családok családösszetétel, az összes és a 15 évesnél fiatalabb gyermekek száma szerint, 2005

Terület, igazgatási rang	Családok					100 családra jutó gyermek
	összesen	gyermek nélkül	1	2	3–X	
			gyermekkel			
Főváros	460 706	177 645	169 602	91 215	22 244	92
Megyeszékhelyek (mfv.)	499 619	184 501	175 790	110 538	28 790	98
Többi megyei jogú város (mfv.)	58 674	21 745	22 098	12 124	2 707	94
Többi város	859 622	298 760	296 280	197 417	67 165	107
Városok együtt	1 878 621	682 651	663 770	411 294	120 906	100
Községek, nagyközségek	969 908	326 499	315 728	232 533	95 148	114
Ország összesen	2 848 529	1 009 150	979 498	643 827	216 054	105
Régiók:						
1 Közép-Magyarország	792 088	285 405	281 218	174 896	50 569	101
2 Közép-Dunántúl	317 647	108 942	107 584	75 141	25 980	108
3 Nyugat-Dunántúl	284 459	96 582	98 842	69 425	19 610	106
4 Dél-Dunántúl	282 322	102 695	101 275	58 751	19 601	100
5 Észak-Magyarország	354 730	124 817	119 790	78 656	31 467	109
6 Észak-Alföld	434 532	151 023	139 394	102 281	41 834	112
7 Dél-Alföld	382 751	139 686	131 395	84 677	26 993	102
Főváros:						
1 Budapest	460 706	177 645	169 602	91 215	22 244	92
Megyék:						
7 Bács-Kiskun	152 604	53 385	54 422	34 285	10 512	104
4 Baranya	115 416	42 633	41 111	24 299	7 373	99
7 Békés	111 097	42 444	37 670	22 263	8 720	100
5 Borsod-Abaúj-Zemplén	203 280	69 584	68 400	45 472	19 824	113
7 Csongrád	119 050	43 857	39 303	28 129	7 761	102
2 Fejér	123 511	44 271	39 936	28 122	11 182	108
3 Győr-Moson-Sopron	124 951	43 265	41 869	31 412	8 405	106
<b>6 Hajdú-Bihar</b>	<b>152 875</b>	<b>51 569</b>	<b>47 986</b>	<b>38 276</b>	<b>15 044</b>	<b>114</b>
5 Heves	90 740	34 699	30 290	18 908	6 843	101
6 Jász-Nagykun-Szolnok	118 134	45 025	39 097	23 807	10 205	103
2 Komárom-Esztergom	91 110	30 147	32 426	21 535	7 002	108
5 Nógrád	60 710	20 534	21 100	14 276	4 800	108
1 Pest	331 382	107 760	111 616	83 681	28 325	113
4 Somogy	94 540	32 979	35 159	19 713	6 689	103
6 Szabolcs-Szatmár-Bereg	163 523	54 429	52 311	40 198	16 585	116
4 Tolna	72 366	27 083	25 005	14 739	5 539	100
3 Vas	75 340	25 128	26 037	17 823	6 352	109
2 Veszprém	103 026	34 524	35 222	25 484	7 796	108
3 Zala	84 168	28 189	30 936	20 190	4 853	104

### 3.5 A családok családösszetétel, az összes és a 15 évesnél fiatalabb gyermekek száma szerint, 2005 (folytatás)

Terület, igazgatási rang	Gyermekek családok					100 gyermekes családra jutó 15 évesnél fiatalabb gyermek
	összesen	0	1	2	3–X	
		15 évesnél fiatalabb gyermekkel				
Főváros	283 061	142 421	88 042	42 498	10 100	73
Megyeszékhelyek (mfv.)	315 118	152 349	100 454	50 610	11 705	76
Többi megyei jogú város (mfv.)	36 929	18 011	12 550	5 343	1 025	72
Többi város	560 862	260 303	172 490	94 286	33 783	84
Városok együtt	1 195 970	573 084	373 536	192 737	56 613	79
Községek, nagyközségek	643 409	284 275	187 322	121 955	49 857	93
Ország összesen	1 839 379	857 359	560 858	314 692	106 470	84
Régiók:						
1 Közép-Magyarország	506 683	243 888	156 013	82 573	24 209	79
2 Közép-Dunántúl	208 705	97 967	64 920	34 575	11 243	82
3 Nyugat-Dunántúl	187 877	94 021	53 508	31 967	8 381	77
4 Dél-Dunántúl	179 627	83 532	56 912	29 179	10 004	82
5 Észak-Magyarország	229 913	103 612	67 516	41 309	17 476	91
6 Észak-Alföld	283 509	123 005	84 241	53 555	22 708	95
7 Dél-Alföld	243 065	111 334	77 748	41 534	12 449	84
Főváros:						
1 Budapest	283 061	142 421	88 042	42 498	10 100	73
Megyék:						
7 Bács-Kiskun	99 219	46 632	30 476	16 909	5 202	83
4 Baranya	72 783	33 292	24 370	11 561	3 560	81
7 Békés	68 653	31 267	22 341	11 039	4 006	84
5 Borsod-Abaúj-Zemplén	133 696	60 267	37 577	24 045	11 807	95
7 Csongrád	75 193	33 435	24 931	13 586	3 241	83
2 Fejér	79 240	35 387	25 803	13 209	4 841	86
3 Győr-Moson-Sopron	81 686	39 562	24 055	14 003	4 066	80
<b>6 Hajdú-Bihar</b>	<b>101 306</b>	<b>44 678</b>	<b>29 842</b>	<b>18 583</b>	<b>8 203</b>	<b>93</b>
5 Heves	56 041	25 060	17 131	10 458	3 392	88
6 Jász-Nagykun-Szolnok	73 109	31 744	24 600	12 123	4 642	89
2 Komárom-Esztergom	60 963	29 352	18 821	9 612	3 178	79
5 Nógrád	40 176	18 285	12 808	6 806	2 277	85
1 Pest	223 622	101 467	67 971	40 075	14 109	87
4 Somogy	61 561	29 160	18 680	10 199	3 522	83
6 Szabolcs-Szatmár-Bereg	109 094	46 583	29 799	22 849	9 863	100
4 Tolna	45 283	21 080	13 862	7 419	2 922	84
3 Vas	50 212	25 813	13 541	8 500	2 358	76
2 Veszprém	68 502	33 228	20 296	11 754	3 224	79
3 Zala	55 979	28 646	15 912	9 464	1 957	74



## 4. LAKÁS

### 4.1 A lakások lakottsága és használata, 2005

Terület, igazgatási rang	Lakás összesen	Lakott lakás					az összeírás körébe nem tartozó lakókkal
		együtt	a benne lakók otthona	másodla- gosan	intézeti háztartás által	használt	
Főváros	844 489	781 235	760 810	16 994	182	3 249	
Megyeszékhelyek (mfv.)	750 463	712 859	691 818	19 355	433	1 253	
Többi megyei jogú város (mfv.)	86 505	81 900	80 861	980	–	59	
Többi város	1 163 864	1 115 205	1 089 807	23 483	352	1 563	
Városok együtt	2 845 321	2 691 199	2 623 296	60 812	967	6 124	
Községek, nagyközségek	1 327 422	1 246 059	1 218 125	25 452	406	2 076	
Ország összesen	4 172 743	3 937 258	3 841 421	86 264	1 373	8 200	
Régiók:							
1 Közép-Magyarország	1 260 813	1 184 414	1 148 704	31 800	268	3 642	
2 Közép-Dunántúl	430 572	410 045	400 813	7 759	448	1 025	
3 Nyugat-Dunántúl	401 093	375 608	365 344	8 654	253	1 357	
4 Dél-Dunántúl	391 960	371 864	362 362	8 076	43	1 383	
5 Észak-Magyarország	503 095	477 858	469 894	7 795	103	66	
6 Észak-Alföld	600 457	569 162	557 298	11 505	43	316	
7 Dél-Alföld	584 753	548 307	537 006	10 675	215	411	
Főváros:							
1 Budapest	844 489	781 235	760 810	16 994	182	3 249	
Megyék:							
7 Bács-Kiskun	233 935	220 743	215 031	5 270	187	255	
4 Baranya	160 231	153 879	149 167	4 408	–	304	
7 Békés	166 178	157 556	154 916	2 456	28	156	
5 Borsod-Abaúj-Zemplén	282 399	267 443	263 459	3 984	–	–	
7 Csongrád	184 640	170 008	167 059	2 949	–	–	
2 Fejér	164 320	156 158	153 393	1 831	299	635	
3 Győr-Moson-Sopron	173 602	166 326	161 159	4 131	133	903	
<b>6 Hajdú-Bihar</b>	<b>217 795</b>	<b>210 731</b>	<b>203 754</b>	<b>6 934</b>	<b>43</b>	<b>–</b>	
5 Heves	131 702	124 970	122 887	1 954	63	66	
6 Jász-Nagykun-Szolnok	169 657	157 991	155 500	2 395	–	96	
2 Komárom-Esztergom	121 921	116 869	115 011	1 560	40	258	
5 Nógrád	88 994	85 445	83 548	1 857	40	–	
1 Pest	416 324	403 179	387 894	14 806	86	393	
4 Somogy	134 448	123 728	119 954	2 808	43	923	
6 Szabolcs-Szatmár-Bereg	213 005	200 440	198 044	2 176	–	220	
4 Tolna	97 281	94 257	93 241	860	–	156	
3 Vas	105 940	99 093	96 621	2 189	120	163	
2 Veszprém	144 331	137 018	132 409	4 368	109	132	
3 Zala	121 551	110 189	107 564	2 334	–	291	

## 4.1 A lakások lakottsága és használata, 2005 (folytatás)

Terület, igazgatási rang	Lakás összesen	Nem lakott lakás				
		együtt	üres, nincs lakó	másodla- gosan	csak üdülésre	egyéb célra
Főváros	844 489	63 254	55 541	4 464	–	3 249
Megyeszékhelyek (mfv.)	750 463	37 604	30 236	5 100	61	2 207
Többi megyei jogú város (mfv.)	86 505	4 605	3 732	383	68	422
Többi város	1 163 864	48 659	38 193	7 499	1 530	1 437
Városok együtt	2 845 321	154 122	127 702	17 446	1 659	7 315
Községek, nagyközségek	1 327 422	81 363	68 975	5 653	4 576	2 159
Ország összesen	4 172 743	235 485	196 677	23 099	6 235	9 474
Régiók:						
1 Közép-Magyarország	1 260 813	76 399	66 341	5 852	696	3 510
2 Közép-Dunántúl	430 572	20 527	15 145	2 754	1 135	1 493
3 Nyugat-Dunántúl	401 093	25 485	19 979	3 109	1 710	687
4 Dél-Dunántúl	391 960	20 096	15 078	3 054	1 426	538
5 Észak-Magyarország	503 095	25 237	23 435	490	725	587
6 Észak-Alföld	600 457	31 295	25 834	3 605	305	1 551
7 Dél-Alföld	584 753	36 446	30 865	4 235	238	1 108
Főváros:						
1 Budapest	844 489	63 254	55 541	4 464	–	3 249
Megyék:						
7 Bács-Kiskun	233 935	13 192	10 783	1 914	170	325
4 Baranya	160 231	6 352	5 313	447	288	304
7 Békés	166 178	8 622	7 788	610	–	224
5 Borsod-Abaúj-Zemplén	282 399	14 956	13 778	333	317	528
7 Csongrád	184 640	14 632	12 294	1 711	68	559
2 Fejér	164 320	8 162	6 806	781	130	445
3 Győr-Moson-Sopron	173 602	7 276	5 981	670	509	116
<b>6 Hajdú-Bihar</b>	<b>217 795</b>	<b>7 064</b>	<b>5 738</b>	<b>466</b>	<b>76</b>	<b>784</b>
5 Heves	131 702	6 732	6 285	98	349	–
6 Jász-Nagykun-Szolnok	169 657	11 666	8 974	2 099	97	496
2 Komárom-Esztergom	121 921	5 052	3 606	806	–	640
5 Nógrád	88 994	3 549	3 372	59	59	59
1 Pest	416 324	13 145	10 800	1 388	696	261
4 Somogy	134 448	10 720	7 937	1 831	889	63
6 Szabolcs-Szatmár-Bereg	213 005	12 565	11 122	1 040	132	271
4 Tolna	97 281	3 024	1 828	776	249	171
3 Vas	105 940	6 847	5 824	518	246	259
2 Veszprém	144 331	7 313	4 733	1 167	1 005	408
3 Zala	121 551	11 362	8 174	1 921	955	312

## 4.2 A lakások tulajdonjelleget szerint, 2005

Terület	Lakás összesen	A lakás tulajdonosa					
		természetes személy			jogi személy		
		együtt	a lakás lakója	más természetes személy	együtt	települési önkor- mányzat	más jogi személyiségű szervezet
Főváros	844 489	780 156	643 603	136 553	64 333	55 350	8 983
Megyeszékhelyek (m.jv.)	750 463	712 679	601 663	111 016	37 784	30 659	7 125
Többi megyei jogú város (m.jv.)	86 505	82 203	70 222	11 981	4 302	3 115	1 187
Többi város	1 163 864	1 132 033	1 028 384	103 649	31 831	23 460	8 371
Városok együtt	2 845 321	2 707 071	2 343 872	363 199	138 250	112 584	25 666
Községek, nagyközségek	1 327 422	1 297 844	1 184 409	113 435	29 578	17 624	11 954
Ország összesen	4 172 743	4 004 915	3 528 281	476 634	167 828	130 208	37 620
Régiók:							
1 Közép-Magyarország	1 260 813	1 188 725	1 020 278	168 447	72 088	60 164	11 924
2 Közép-Dunántúl	430 572	414 576	371 507	43 069	15 996	10 448	5 548
3 Nyugat-Dunántúl	401 093	382 342	336 614	45 728	18 751	14 423	4 328
4 Dél-Dunántúl	391 960	379 113	335 213	43 900	12 847	9 015	3 832
5 Észak-Magyarország	503 095	485 037	439 521	45 516	18 058	13 640	4 418
6 Észak-Alföld	600 457	585 940	528 737	57 203	14 517	9 786	4 731
7 Dél-Alföld	584 753	569 182	496 411	72 771	15 571	12 732	2 839
Főváros:							
1 Budapest	844 489	780 156	643 603	136 553	64 333	55 350	8 983
Megyék:							
7 Bács-Kiskun	233 935	228 080	200 446	27 634	5 855	4 772	1 083
4 Baranya	160 231	153 767	134 577	19 190	6 464	5 204	1 260
7 Békés	166 178	162 983	145 619	17 364	3 195	2 881	314
5 Borsod-Abaúj-Zemplén	282 399	270 549	244 677	25 872	11 850	9 031	2 819
7 Csongrád	184 640	178 119	150 346	27 773	6 521	5 079	1 442
2 Fejér	164 320	159 223	140 771	18 452	5 097	2 397	2 700
3 Győr-Moson-Sopron	173 602	165 430	147 086	18 344	8 172	6 568	1 604
<b>6 Hajdú-Bihar</b>	<b>217 795</b>	<b>211 793</b>	<b>192 101</b>	<b>19 692</b>	<b>6 002</b>	<b>3 866</b>	<b>2 136</b>
5 Heves	131 702	128 656	115 541	13 115	3 046	2 435	611
6 Jász-Nagykun-Szolnok	169 657	165 837	147 932	17 905	3 820	2 736	1 084
2 Komárom-Esztergom	121 921	116 332	106 309	10 023	5 589	4 821	768
5 Nógrád	88 994	85 832	79 303	6 529	3 162	2 174	988
1 Pest	416 324	408 569	376 675	31 894	7 755	4 814	2 941
4 Somogy	134 448	130 410	112 529	17 881	4 038	2 583	1 455
6 Szabolcs-Szatmár-Bereg	213 005	208 310	188 704	19 606	4 695	3 184	1 511
4 Tolna	97 281	94 936	88 107	6 829	2 345	1 228	1 117
3 Vas	105 940	99 430	87 789	11 641	6 510	4 902	1 608
2 Veszprém	144 331	139 021	124 427	14 594	5 310	3 230	2 080
3 Zala	121 551	117 482	101 739	15 743	4 069	2 953	1 116

### 4.3 A lakások szobaszám szerint, 2005

Terület	Lakás összesen	A lakás			
		1	2	3	4-X
szobás					
Főváros	844 489	166 565	341 238	231 181	105 505
Megyeszékhelyek (m.jv.)	750 463	79 320	345 000	213 161	112 982
Többi megyei jogú város (m.jv.)	86 505	9 073	43 582	23 231	10 619
Többi város	1 163 864	92 354	470 118	397 922	203 470
Városok együtt	2 845 321	347 312	1 199 938	865 495	432 576
Községek, nagyközségek	1 327 422	94 036	473 752	504 147	255 487
Ország összesen	4 172 743	441 348	1 673 690	1 369 642	688 063
Régiók:					
1 Közép-Magyarország	1 260 813	197 608	483 875	376 299	203 031
2 Közép-Dunántúl	430 572	34 257	186 352	128 731	81 232
3 Nyugat-Dunántúl	401 093	33 195	162 107	132 516	73 275
4 Dél-Dunántúl	391 960	26 197	133 175	146 720	85 868
5 Észak-Magyarország	503 095	41 187	204 320	175 197	82 391
6 Észak-Alföld	600 457	56 905	253 532	211 362	78 658
7 Dél-Alföld	584 753	51 999	250 329	198 817	83 608
Főváros:					
1 Budapest	844 489	166 565	341 238	231 181	105 505
Megyék:					
7 Bács-Kiskun	233 935	22 290	94 178	81 119	36 348
4 Baranya	160 231	13 396	60 438	52 779	33 618
7 Békés	166 178	14 309	75 571	55 764	20 534
5 Borsod-Abaúj-Zemplén	282 399	24 871	118 547	97 003	41 978
7 Csongrád	184 640	15 400	80 580	61 934	26 726
2 Fejér	164 320	10 911	73 956	51 094	28 359
3 Győr-Moson-Sopron	173 602	14 678	69 561	58 205	31 158
<b>6 Hajdú-Bihar</b>	<b>217 795</b>	<b>23 242</b>	<b>99 030</b>	<b>67 760</b>	<b>27 763</b>
5 Heves	131 702	7 932	50 764	47 525	25 481
6 Jász-Nagykun-Szolnok	169 657	17 300	78 779	55 913	17 665
2 Komárom-Esztergom	121 921	11 656	53 876	34 960	21 429
5 Nógrád	88 994	8 384	35 009	30 669	14 932
1 Pest	416 324	31 043	142 637	145 118	97 526
4 Somogy	134 448	8 563	47 062	51 154	27 669
6 Szabolcs-Szatmár-Bereg	213 005	16 363	75 723	87 689	33 230
4 Tolna	97 281	4 238	25 675	42 787	24 581
3 Vas	105 940	8 112	45 533	32 202	20 093
2 Veszprém	144 331	11 690	58 520	42 677	31 444
3 Zala	121 551	10 405	47 013	42 109	22 024

#### 4.4 A lakott lakások komfortosság szerint, 2005

Terület, igazgatási rang	Összesen	Össz-komfortos	Komfortos	Félkomfortos	Komfort nélküli	Szükség-és egyéb
Főváros	781 235	511 327	216 098	29 016	12 048	12 746
Megyeszékhelyek (mfv.)	712 859	487 821	173 303	18 261	17 077	16 397
Többi megyei jogú város (mfv.)	81 900	53 940	22 792	1 692	2 053	1 423
Többi város	1 115 205	595 546	371 429	48 151	70 221	29 858
Városok együtt	2 691 199	1 648 634	783 622	97 120	101 399	60 424
Községek, nagyközségek	1 246 059	542 396	440 036	69 762	154 080	39 785
Ország összesen	3 937 258	2 191 030	1 223 658	166 882	255 479	100 209
Régiók:						
1 Közép-Magyarország	1 184 414	751 584	324 024	43 569	32 600	32 637
2 Közép-Dunántúl	410 045	267 676	100 614	15 241	16 756	9 758
3 Nyugat-Dunántúl	375 608	225 468	114 757	10 264	16 681	8 438
4 Dél-Dunántúl	371 864	192 417	125 608	16 112	27 300	10 427
5 Észak-Magyarország	477 858	237 830	159 233	17 783	52 302	10 710
6 Észak-Alföld	569 162	271 049	202 010	24 146	59 862	12 095
7 Dél-Alföld	548 307	245 006	197 412	39 767	49 978	16 144
Főváros:						
1 Budapest	781 235	511 327	216 098	29 016	12 048	12 746
Megyék:						
7 Bács-Kiskun	220 743	91 535	84 547	14 394	21 416	8 851
4 Baranya	153 879	92 312	39 573	5 956	10 799	5 239
7 Békés	157 556	68 356	59 842	11 504	14 839	3 015
5 Borsod-Abaúj-Zemplén	267 443	143 387	74 393	10 462	33 436	5 765
7 Csongrád	170 008	85 115	53 023	13 869	13 723	4 278
2 Fejér	156 158	102 656	38 020	5 546	6 721	3 215
3 Győr-Moson-Sopron	166 326	115 819	37 610	4 150	4 605	4 142
<b>6 Hajdú-Bihar</b>	<b>210 731</b>	<b>110 593</b>	<b>64 650</b>	<b>9 048</b>	<b>19 509</b>	<b>6 931</b>
5 Heves	124 970	56 288	52 583	3 745	10 390	1 964
6 Jász-Nagykun-Szolnok	157 991	63 704	63 680	9 416	18 515	2 676
2 Komárom-Esztergom	116 869	82 493	24 173	3 912	4 204	2 087
5 Nógrád	85 445	38 155	32 257	3 576	8 476	2 981
1 Pest	403 179	240 257	107 926	14 553	20 552	19 891
4 Somogy	123 728	52 122	52 193	6 135	9 420	3 858
6 Szabolcs-Szatmár-Bereg	200 440	96 752	73 680	5 682	21 838	2 488
4 Tolna	94 257	47 983	33 842	4 021	7 081	1 330
3 Vas	99 093	58 857	31 017	3 268	4 322	1 629
2 Veszprém	137 018	82 527	38 421	5 783	5 831	4 456
3 Zala	110 189	50 792	46 130	2 846	7 754	2 667

## 4.5 A lakások építési éve és alapterülete, 2005

Terület, igazgatási rang	Összesen	Ebből					Átlagos lakás-alapterület (m <sup>2</sup> )
		1945 előtt	1945–1959 között	1960–1979 között	1980–1999 között	2000-ben vagy később	
		épült					
Főváros	844 489	298 296	76 962	281 111	163 113	25 007	64
Megyeszékhelyek (m.jv.)	750 463	77 628	66 100	361 509	216 969	28 257	70
Többi megyei jogú város (m.jv.)	86 505	14 593	9 373	38 954	20 268	3 317	71
Többi város	1 163 864	197 105	125 382	482 345	318 042	40 990	82
Városok együtt	2 845 321	587 622	277 817	1 163 919	718 392	97 571	73
Községek, nagyközségek	1 327 422	309 963	229 552	423 389	323 444	41 074	90
Ország összesen	4 172 743	897 585	507 369	1 587 308	1 041 836	138 645	78
Régiók:							
1 Közép-Magyarország	1 260 813	360 303	120 263	435 766	291 430	53 051	72
2 Közép-Dunántúl	430 572	68 030	67 866	185 245	98 677	10 754	79
3 Nyugat-Dunántúl	401 093	70 970	51 013	161 417	98 697	18 996	84
4 Dél-Dunántúl	391 960	92 302	50 677	141 346	96 241	11 394	82
5 Észak-Magyarország	503 095	83 253	83 268	202 203	126 360	8 011	80
6 Észak-Alföld	600 457	77 954	69 352	242 730	185 550	24 871	81
7 Dél-Alföld	584 753	144 773	64 930	218 601	144 881	11 568	81
Főváros:							
1 Budapest	844 489	298 296	76 962	281 111	163 113	25 007	64
Megyék:							
7 Bács-Kiskun	233 935	56 184	26 431	87 167	59 020	5 133	82
4 Baranya	160 231	38 312	21 702	56 420	38 903	4 894	79
7 Békés	166 178	43 752	20 112	59 154	40 765	2 395	82
5 Borsod-Abaúj-Zemplén	282 399	45 657	43 569	117 816	71 371	3 986	78
7 Csongrád	184 640	44 837	18 387	72 280	45 096	4 040	80
2 Fejér	164 320	27 019	28 816	66 921	37 234	4 330	79
3 Győr-Moson-Sopron	173 602	28 547	23 703	69 556	42 538	9 258	84
<b>6 Hajdú-Bihar</b>	<b>217 795</b>	<b>24 764</b>	<b>20 200</b>	<b>86 951</b>	<b>73 833</b>	<b>12 047</b>	<b>77</b>
5 Heves	131 702	22 124	21 761	49 912	35 405	2 500	85
6 Jász-Nagykun-Szolnok	169 657	34 043	22 967	63 452	44 674	4 521	78
2 Komárom-Esztergom	121 921	16 259	19 477	57 044	26 302	2 839	76
5 Nógrád	88 994	15 472	17 938	34 475	19 584	1 525	81
1 Pest	416 324	62 007	43 301	154 655	128 317	28 044	87
4 Somogy	134 448	26 942	17 969	51 158	34 025	4 354	85
6 Szabolcs-Szatmár-Bereg	213 005	19 147	26 185	92 327	67 043	8 303	87
4 Tolna	97 281	27 048	11 006	33 768	23 313	2 146	86
3 Vas	105 940	23 482	12 148	41 451	24 772	4 087	84
2 Veszprém	144 331	24 752	19 573	61 280	35 141	3 585	80
3 Zala	121 551	18 941	15 162	50 410	31 387	5 651	84

## 4.6 A lakások felszereltsége, 2005

Terület, igazgatási rang	Összesen	Hálózati	Házi	Meleg folyóvízzel	Káddal vagy zuhanyzóval berendezett	Kád vagy zuhanyzó nélküli	
		vízvezetékekkel					fürdőszobával
		ellátott lakás					
Főváros	844 489	840 733	2 008	809 358	814 618	16 028	
Megyeszékhelyek (m.jv.)	750 463	726 458	8 184	714 194	721 587	11 346	
Többi megyei jogú város (m.jv.)	86 505	84 022	382	82 975	83 480	1 527	
Többi város	1 163 864	1 073 727	22 883	1 053 547	1 069 769	35 916	
Városok együtt	2 845 321	2 724 940	33 457	2 660 074	2 689 454	64 817	
Községek, nagyközségek	1 327 422	1 122 342	48 217	1 104 212	1 120 247	58 929	
Ország összesen	4 172 743	3 847 282	81 674	3 764 286	3 809 701	123 746	
Régiók:							
1 Közép-Magyarország	1 260 813	1 214 111	25 088	1 189 665	1 199 532	30 166	
2 Közép-Dunántúl	430 572	411 333	4 334	399 495	406 320	9 160	
3 Nyugat-Dunántúl	401 093	381 518	3 085	372 100	372 105	8 663	
4 Dél-Dunántúl	391 960	362 006	4 775	349 598	353 256	9 922	
5 Észak-Magyarország	503 095	438 337	10 172	431 148	435 344	21 125	
6 Észak-Alföld	600 457	531 916	10 270	522 446	525 949	21 190	
7 Dél-Alföld	584 753	508 061	23 950	499 834	517 195	23 520	
Főváros:							
1 Budapest	844 489	840 733	2 008	809 358	814 618	16 028	
Megyék:							
7 Bács-Kiskun	233 935	199 339	13 523	199 949	205 606	9 256	
4 Baranya	160 231	147 215	3 411	143 720	144 618	3 896	
7 Békés	166 178	149 086	1 753	143 141	147 253	7 825	
5 Borsod-Abaúj-Zemplén	282 399	239 944	5 918	235 698	238 918	13 081	
7 Csongrád	184 640	159 636	8 674	156 744	164 336	6 439	
2 Fejér	164 320	156 458	2 140	152 763	154 782	4 283	
3 Győr-Moson-Sopron	173 602	166 570	1 969	164 328	164 969	2 721	
<b>6 Hajdú-Bihar</b>	<b>217 795</b>	<b>194 349</b>	<b>5 120</b>	<b>192 800</b>	<b>193 766</b>	<b>6 340</b>	
5 Heves	131 702	120 850	530	117 989	118 421	4 016	
6 Jász-Nagykun-Szolnok	169 657	148 353	1 623	144 051	146 130	6 885	
2 Komárom-Esztergom	121 921	117 142	1 541	114 250	116 313	1 598	
5 Nógrád	88 994	77 543	3 724	77 461	78 005	4 028	
1 Pest	416 324	373 378	23 080	380 307	384 914	14 138	
4 Somogy	134 448	124 574	428	117 903	119 910	3 443	
6 Szabolcs-Szatmár-Bereg	213 005	189 214	3 527	185 595	186 053	7 965	
4 Tolna	97 281	90 217	936	87 975	88 728	2 583	
3 Vas	105 940	101 741	900	98 580	98 099	2 453	
2 Veszprém	144 331	137 733	653	132 482	135 225	3 279	
3 Zala	121 551	113 207	216	109 192	109 037	3 489	

## 4.6 A lakások felszereltsége, 2005 (folytatás)

Terület, igazgatási rang	Összesen	Vízöblítéses WC-vel	Köz-	Házi	Hálózati	Palackos
			csatornával		gázzal	
ellátott lakás						
Főváros	844 489	823 569	792 500	50 100	769 599	15 284
Megyeszékhelyek (m.jv.)	750 463	721 849	655 985	77 283	612 679	38 297
Többi megyei jogú város (m.jv.)	86 505	83 317	81 029	3 280	80 065	3 514
Többi város	1 163 864	1 047 777	758 434	331 484	842 777	173 975
Városok együtt	2 845 321	2 676 512	2 287 948	462 147	2 305 120	231 070
Községek, nagyközségek	1 327 422	1 075 098	471 499	677 815	814 591	364 411
Ország összesen	4 172 743	3 751 610	2 759 447	1 139 962	3 119 711	595 481
Régiók:						
1 Közép-Magyarország	1 260 813	1 203 489	1 027 614	208 993	1 102 207	62 959
2 Közép-Dunántúl	430 572	401 059	320 670	91 868	281 243	78 977
3 Nyugat-Dunántúl	401 093	369 127	297 466	84 996	281 563	82 105
4 Dél-Dunántúl	391 960	344 419	219 549	140 373	215 474	110 274
5 Észak-Magyarország	503 095	427 264	322 578	122 312	356 164	79 250
6 Észak-Alföld	600 457	511 414	299 703	236 073	425 606	98 806
7 Dél-Alföld	584 753	494 838	271 867	255 347	457 454	83 110
Főváros:						
1 Budapest	844 489	823 569	792 500	50 100	769 599	15 284
Megyék:						
7 Bács-Kiskun	233 935	197 919	100 120	110 347	170 963	41 848
4 Baranya	160 231	141 638	95 544	52 439	77 744	49 209
7 Békés	166 178	139 583	75 802	73 939	136 547	17 595
5 Borsod-Abaúj-Zemplén	282 399	234 855	186 363	57 964	198 120	46 184
7 Csongrád	184 640	157 336	95 945	71 061	149 944	23 667
2 Fejér	164 320	151 949	107 371	49 257	137 166	16 229
3 Győr-Moson-Sopron	173 602	164 290	140 087	28 015	121 212	38 009
<b>6 Hajdú-Bihar</b>	<b>217 795</b>	<b>188 900</b>	<b>111 747</b>	<b>86 113</b>	<b>147 408</b>	<b>34 527</b>
5 Heves	131 702	116 096	81 061	39 458	104 352	15 620
6 Jász-Nagykun-Szolnok	169 657	140 673	83 274	65 568	123 514	28 886
2 Komárom-Esztergom	121 921	115 406	106 686	11 761	53 476	29 553
5 Nógrád	88 994	76 313	55 154	24 890	53 692	17 446
1 Pest	416 324	379 920	235 114	158 893	332 608	47 675
4 Somogy	134 448	117 085	71 457	50 806	86 929	33 765
6 Szabolcs-Szatmár-Bereg	213 005	181 841	104 682	84 392	154 684	35 393
4 Tolna	97 281	85 696	52 548	37 128	50 801	27 300
3 Vas	105 940	97 465	69 579	32 144	70 214	21 797
2 Veszprém	144 331	133 704	106 613	30 850	90 601	33 195
3 Zala	121 551	107 372	87 800	24 837	90 137	22 299



## 4.7 A lakott lakások lakószám szerint, 2005

Terület, igazgatási rang	Összesen	1	2	3	4	5–X
		lakóval				
Főváros	781 235	286 221	231 444	123 696	83 162	38 048
Megyeszékhelyek (mfv.)	712 859	186 129	224 652	137 665	100 321	46 928
Többi megyei jogú város (mfv.)	81 900	22 019	25 961	16 836	11 064	5 045
Többi város	1 115 205	255 857	325 438	220 336	178 737	111 100
Városok együtt	2 691 199	750 226	807 495	498 533	373 284	201 121
Községek, nagyközségek	1 246 059	283 780	329 524	225 389	212 621	161 074
Ország összesen	3 937 258	1 034 006	1 137 019	723 922	585 905	362 195
Régiók:						
1 Közép-Magyarország	1 184 414	360 306	336 804	204 088	159 456	90 235
2 Közép-Dunántúl	410 045	91 652	120 051	77 700	70 145	42 408
3 Nyugat-Dunántúl	375 608	89 913	103 471	70 332	62 449	39 391
4 Dél-Dunántúl	371 864	85 572	111 648	74 801	54 491	35 888
5 Észak-Magyarország	477 858	121 785	134 673	89 283	69 357	52 608
6 Észak-Alföld	569 162	133 459	164 609	106 916	92 177	61 950
7 Dél-Alföld	548 307	151 319	165 763	100 802	77 830	39 715
Főváros:						
1 Budapest	781 235	286 221	231 444	123 696	83 162	38 048
Megyék:						
7 Bács-Kiskun	220 743	61 302	65 392	40 959	31 245	15 502
4 Baranya	153 879	35 940	46 477	30 989	22 349	13 892
7 Békés	157 556	42 630	49 884	29 418	20 746	11 570
5 Borsod-Abaúj-Zemplén	267 443	65 133	76 274	49 658	39 455	31 941
7 Csongrád	170 008	47 387	50 487	30 425	25 839	12 643
2 Fejér	156 158	33 920	47 466	29 059	26 085	17 104
3 Győr-Moson-Sopron	166 326	40 141	45 250	31 549	27 728	16 808
<b>6 Hajdú-Bihar</b>	<b>210 731</b>	<b>51 287</b>	<b>58 754</b>	<b>39 047</b>	<b>35 306</b>	<b>19 969</b>
5 Heves	124 970	33 851	34 838	23 702	18 007	11 960
6 Jász-Nagykun-Szolnok	157 991	40 363	48 969	29 494	21 961	14 787
2 Komárom-Esztergom	116 869	25 958	34 388	24 754	19 011	11 470
5 Nógrád	85 445	22 801	23 561	15 923	11 895	8 707
1 Pest	403 179	74 085	105 360	80 392	76 294	52 187
4 Somogy	123 728	28 356	35 711	24 333	17 959	13 624
6 Szabolcs-Szatmár-Bereg	200 440	41 809	56 886	38 375	34 910	27 194
4 Tolna	94 257	21 276	29 460	19 479	14 183	8 372
3 Vas	99 093	23 468	27 684	17 903	16 450	11 144
2 Veszprém	137 018	31 774	38 197	23 887	25 049	13 834
3 Zala	110 189	26 304	30 537	20 880	18 271	11 439