

**Központi Statisztikai Hivatal**

Debreceni Igazgatósága

Szolnoki Képviselet

**TÁRSADALMI FOLYAMATOK  
JÁSZ-NAGYKUN-SZOLNOK MEGYÉBEN  
A 2005. ÉVI MIKROCENZUS TÜKRÉBEN**

Szolnok, 2006. április

© Központi Statisztikai Hivatal  
Debreceni Igazgatósága, 2006

Igazgató:  
Sándor István

Tájékoztatási osztályvezető:  
Reszler Györgyné

Készítették:  
Fodor Aladárné  
Kólyáné Sziráki Ágnes  
Végh Lajosné

*Másodlagos publikálás csak a forrás megjelölésével, adatok átadása  
csak a KSH Debreceni Igazgatósága engedélyével történhet!*

A KSH Debreceni Igazgatósága Szolnoki Képviselőtársainak kiadványai  
megrendelhetők, megvásárolhatók:  
Szolnok, Kellner Gyula utca 2-4. Telefon: 56/422-604 Telefax: 56/422-604

KSH az interneten: [www.ksh.hu](http://www.ksh.hu)

# TARTALOM

TARTALOM.....	3
BEVEZETŐ .....	5
ÖSSZEFOGLALÁS .....	6
RÉSZLETES ÁTTEKINTÉS .....	8
1. A népesség főbb demográfiai jellemzői.....	8
2. Foglalkoztatottsági jellemzők .....	12
3. Háztartás, család.....	20
4. Lakáskörülmények, a lakott lakások főbb jellemzői.....	24
ÖSSZEFOGLALÓ ADATOK .....	29
A népesség és a lakásállomány főbb adatai .....	30
TÁBLÁZATOK.....	33
1. DEMOGRÁFIA .....	34
2. FOGLALKOZÁS .....	40
3. HÁZTARTÁS, CSALÁD.....	46
4. LAKÁS .....	53

## **MEGJEGYZÉSEK**

A százalék- és viszonyszámok számítása kerekítés nélküli adatokból történt.

Az adatok és a megoszlási viszonyszámok kerekítése egyedileg történt, ezért a részadatok összegei eltér(het)nek az összesen adatoktól.

## **JELMAGYARÁZAT**

- A megfigyelt statisztikai jelenség nem fordult elő.
- .. Az adat nem ismeretes.

## BEVEZETŐ

Magyarországon 1870 óta tízévenként hajtanak végre népszámlálásokat. Az 1900-as évek második felétől felgyorsult társadalmi, gazdasági folyamatok változásainak nyomon követéséhez szükségessé vált a censzusok közötti időszakban a népesség és a lakásállomány egy részére kiterjedő, ún. kis népszámlálások végrehajtása.

A 2005. április 1-jén végrehajtott mikrocenzus, amely sorrendben az ötödik ilyen jellegű adatfelvétel, a népesség és a lakásállomány véletlenszerűen kiválasztott 2 %-ára terjedt ki. A mikrocenzus címeinek kiválasztásakor szempont volt olyan területi lefedettség biztosítása, amely lehetőséget nyújt területenkénti (megyék, régiók), településtípusonkénti (városok, községek), valamint országgyűlési egyéni választókerületenkénti adatok, mutatók összeállítására.

Jelen kiadványunk a 2005. évi mikrocenzus adatai alapján a társadalmi-gazdasági rendszerváltozással összefüggő, illetve a 2001. évi népszámlálás óta lezajlott folyamatok vizsgálatával és bemutatásával lehetővé teszi Jász-Nagykun-Szolnok megye népességében és lakásállományában végbement fontosabb változások nyomon követését és értékelését, valamint röviddel az Európai Unióhoz történt csatlakozásunk után képet nyújt a térség társadalmának és a gazdaságának legfontosabb jellemzőiről.

A reprezentatív felmérés országos adatai nyomtatott és elektronikus formában egyaránt publikálásra kerülnek. Az első kötet az országgyűlési egyéni választókerületek szerinti bontásban tartalmazza az adatokat, a második kötet pedig a népesség és a lakásállomány főbb jellemzőit mutatja be.

A 2005. évi mikrocenzus adatai a képernyőn jól követhető, továbbfelhasználásra is alkalmas, letölthető formában megtalálhatók a [www.ksh.hu](http://www.ksh.hu) internetes portál [www.mikrocenzus.hu](http://www.mikrocenzus.hu) közvetlenül elérhető, ingyenes oldalain is, ugyanitt elérhető az adatok és a szöveges elemzés értelmezését segítő – a fogalmak magyarázatát tartalmazó – módszertani útmutató is.

## ÖSSZEFOGLALÁS

Jász-Nagykun-Szolnok megyében 2005. április 1-jén – a reprezentatív népszámlálás felvételekor – 410130-an laktak, 5800 fővel kevesebben, mint a legutóbbi – 2001. évi – census idején. Négy év alatt a **népesség** száma 1,4%-kal csökkent, ami az országosnál (1,1%) intenzívebb fogyást jelent. A népességcsökkenés meghatározó tényezője a természetes fogyás volt, ami az országos átlagnál valamivel magasabb születési és halálozási arányok mellett következett be. A természetes fogyást évente változó intenzitású belföldi vándorlási veszteség is növelte.

A megye népességének korösszetétele kedvezőtlenül változott; csökkent a gyermekkorú népesség részaránya, egyidejűleg nőtt a 60 év felettek hányada. A népesség elöregedését jelző mutató – az öregedési index – a négy évvel azelőtti 120-ról 135-re emelkedett. A 15 éves és idősebb népesség családi állapot szerinti összetételében folytatódott a házások arányának csökkenése, nőtt a hajadonok és a nőtlenek hányada. A népesség öregedésével összefüggésben az özvegyek aránya is nagyobb, mint korábban.

A két census között a megyei népesség iskolázottsága érzékelhetően javult. 2005 tavaszán a 15 éves és idősebb lakosság 88 %-a végezte el legalább az általános iskola 8. osztályát, a 18 éves és idősebb népesség 34 %-a legalább érettségizett, a 24 év felettek tizede pedig egyetemet vagy főiskolát végzett.

A 2001. évi népszámlálás és a 2005. évi mikrocensus közötti időszakban a népesség **gazdasági aktivitását** jelző főbb mutatókban lényeges változásként értékelhető, hogy a foglalkoztatottak számának csökkenése megállt, sőt kismértékű növekedése is tapasztalható. Némiképp fogyott az inaktív keresők és az eltartottak köre, ugyanakkor a munkanélküliség változatlanul magas. 2001 és 2005 között a gazdaságilag aktív népesség közel 10 ezer fővel – 165 ezerre – gyarapodott, a gazdasági aktivitást jelző mutató értéke pedig 40 % fölé emelkedett, ami azonban továbbra is alacsonyabb az országos átlagnál.

A **foglalkoztatottak** korcsoport szerinti összetételében az utóbbi évtizedekben jelentős változások történtek. Általánosságban megállapítható, hogy a foglalkoztatottak között nőtt az idősebb korosztályok aránya. Ez összefügg egyrészt a nappali tagozaton tanuló fiatalok számának gyarapodásával, aminek következtében egyre inkább kitolódik a pályakezdés időpontja, másrészt a nyugdíjkorhatár felemelésével, amely az 50-59 évesek és 60 év felettek növekvő foglalkoztatottságát eredményezte.

A foglalkoztatottak iskolázottsága érzékelhetően javult az elmúlt négy év alatt. A legfeljebb alapfokú végzettségűek hányada az összes foglalkoztatottakon belül 17 %-ra mérséklődött. A foglalkoztatottak megközelítően kétharmada középfokú végzettséggel rendelkezik, minden ötödik-hatodik munkában álló pedig felsőfokú végzettségű.

A gazdasági szerkezet változása módosította a foglalkoztatottság struktúráját. Csökkent e téren a mezőgazdaság, az ipar, építőipar szerepe, ugyanakkor a szolgáltatás jellegű ágazatoké növekedett. A változásokkal együtt is a megyében a primer szektor relatíve nagyobb szerepet tölt be mint országosan, ugyanakkor a terciér ágazatok jelentősége még kisebb az általánosnál.

A mikrocenzus időpontjában a foglalkoztatottak hattizede 20 fős vagy annál nagyobb létszámot foglalkoztató szervezeteknél, 11 %-uk 10-19 fős, 23 %-uk pedig 10 fő alatti létszámot alkalmazó cégeknél dolgozott. A munkavállalók többsége, 57%-a magántulajdonban álló cégeknél tevékenykedett.

2005 tavaszán a megye népességének 98 %-a 160 ezer magán**háztartás**ban élt. A háztartások száma 2001 és 2005 között közel 2600-zal gyarapodott, miközben összetételük érzékelhetően módosult. Csökkent a családháztartások száma és aránya, ugyanakkor az egyszemélyes háztartások köre nőtt. Az előbbiekkal összefüggésben a háztartások átlagos nagysága mérséklődött, a mikrocenzus időpontjában a megyében 100 háztartásra 249 személy volt számítható.

A megyében 2005. áprilisában 118130 **család** élt, csaknem ugyanannyi mint 4 évvel korábban. A családszerkezet ezen az időtávon nem változott lényegesen: a családok között 84 ezret meghaladó volt a házasságon alapuló családok száma, 16 ezret megközelítette a ma már egyre elfogadottabbá váló élettársi kapcsolat, és 18 ezret tett ki az olyan család, ahol egy szülő élt gyermek(ek)kel. A mikrocenzus idején 45 ezer gyermektelen család lakott a megyében, 9 %-kal több, mint 2001-ben, az összes családon belüli arányuk 38 %, ami 3 százalékponttal nagyobb, mint négy évvel korábban. A megyében a családok harmada egy gyermeket nevel, egyötöde kettőt, a három, vagy annál több gyermeket vállaló családok aránya 9 %. Összességében 100 családra 103 gyermek jutott, 5-tel kevesebb, mint 2001-ben.

A társadalmi-gazdasági fejlődés mérésének indikátorai között fontos szerepet töltenek be azok a mutatók, amelyek adott terület **lakáshelyzetének** változását tükrözik. A 2005. évi mikrocenzus Jász-Nagykun-Szolnok megyében közel 170 ezer lakást regisztrált, 1 %-kal többet, mint a négy évvel korábbi népszámlálás. A lakások közül csaknem 158 ezerben laktak. A csökkenő népesség és a növekvő számú lakás javulást eredményezett a laksűrűséget jelző mutatókban, így a 100 lakott lakásra jutó személyek száma a négy évvel korábbi 266-ról 253-ra változott.

A lakásállományon belül a nagyobb – három és több szobás – lakások irányába történt elmozdulás, amelynek következtében 100 lakott lakásra 250 szoba jutott, 8-cal több, mint négy évvel korábban. Az otthonok harmada 3 szobával rendelkezett, minden tizedikben négy vagy több szoba található. A kétszobás lakások aránya a megyék között Jász-Nagykun-Szolnokban a legnagyobb, 46 %. A lakások átlagos alapterülete a két census között 74-ről 78 m<sup>2</sup>-re növekedett, amely az országos átlaggal megegyező.

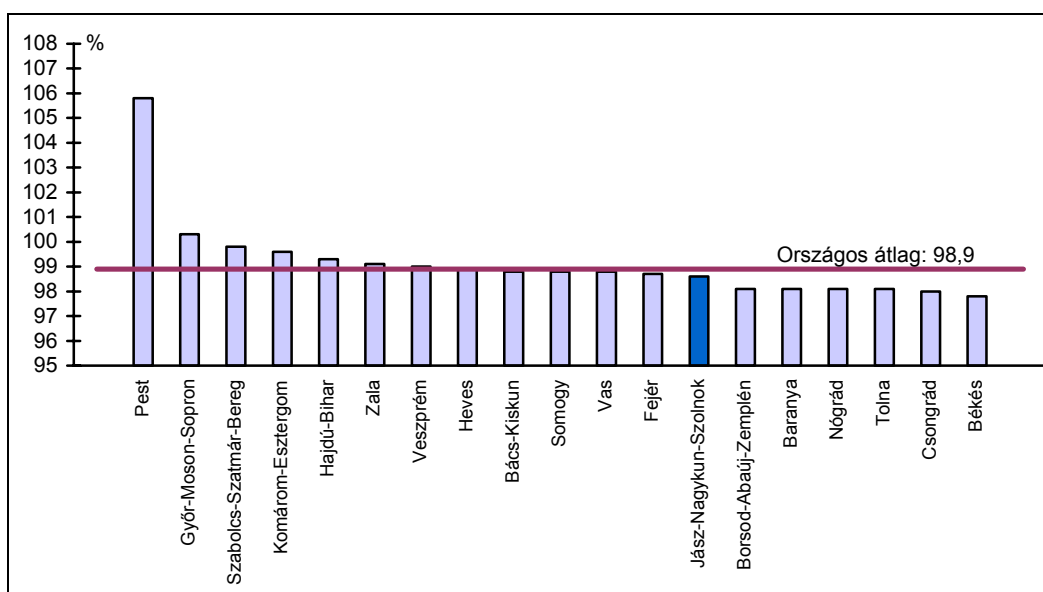
A lakott lakások felszereltsége, közműekkel való ellátottsága a legutóbbi, teljeskörű népszámlálás óta tovább javult. A lakott lakások négy-negyztizede összkomfortosnak, illetve komfortosnak minősíthető, arányuk 3-4 százalékponttal magasabb a négy évvel korábinál. A félkomfortos lakások hányada 6 %-ot, a komfort nélküli és szükséglakások együttesen 13 %-ot tesznek ki.

A lakásállomány tulajdonosi szerkezetének változásában folytatódott az a tendencia, amit a természetes személyek tulajdonában lévő lakások arányának növekedése és a jogi személyek tulajdonában állókénak csökkenése jellemez.

## RÉSZLETES ÁTTEKINTÉS

Jász-Nagykun-Szolnok megyében 2005. április 1-jén – a reprezentatív népszámlálás felvételekor – 410130-an laktak, 5800 fővel kevesebben, mint a legutóbbi – 2001. évi – census idején. Négy év alatt a lakosság száma 1,4%-kal csökkent, ami az országosnál (1,1%) intenzívebb fogyást jelent. A népességváltozás következtében a két census között 73,5 fő/km<sup>2</sup>-re csökkent a megye népsűrűsége, amely 1 fővel kevesebb a 2001. évinél és mindössze az országos átlag (108,5 fő/km<sup>2</sup>) kétharmada.

**A lakosság számának változása megyénként, 2001–2005  
(2001. év = 100,0)**



A népességfogyás meghatározó tényezője 2001 és 2005 között az országoshoz hasonlóan a megyében is a természetes fogyás volt, ami az országos átlagnál valamivel magasabb születési és halálozási arányok mellett következett be. A természetes fogyást évente változó intenzitású – a megyék átlagánál ugyancsak kedvezőtlenebb – belföldi vándorlási veszteség is növelte.

A megyében élő népesség **nemenkénti összetételének** alakulásában az országostól eltérő tendencia figyelhető meg. Míg országosan 2005-ben a nőbőbblet minden korábbi értéket felülmúlt, és az ezer férfira jutó nők száma elérte az 1107 főt, addig a megyében ez a mutató a teljes népességre számítva az öt évvel korábbihoz képest 2 fővel kevesebb és 1082-t tesz ki. A kiegyenlítettebb nemenkénti arányok a térségre korábban is jellemzőek voltak. (Az országos mutatóhoz viszonyítva 2001-ben 18 fővel volt alacsonyabb megyénkben a nőbőbblet.) A születéskor meglévő férfibőbblet az életkor előre haladtával – összefüggésben a férfiak korábbi halandóságával – egyre csökken, de általában egészen a fiatal felnőttkor közepéig - végéig fennáll, majd az arány átfordul a nők javára. A 2005. évi mikrocensus adatai szerint a megyében a határozott nőbőbblet az 50-54 év közötti korcsoportoknál jelentkezik, tehát valamivel később, mint az országban általában.



### A népesség nemek és összevont korcsoportok szerint, 2005

Korcsoport (év)	Nők		Férfiak		Ezer férfira jutó nő	
	száma	aránya, %	száma	aránya, %	a megyében	országosan
0-14	32 904	15,4	33 827	17,2	973	952
15-39	68 631	32,2	73 288	37,2	936	967
40-59	57 053	26,8	54 069	27,4	1 055	1 089
60-X	54 523	25,6	35 836	18,2	1 521	1 591
ÖSSZESEN	213 111	100,0	197 020	100,0	1 082	1 107

A megye népességének **korösszetétele** a 2001. évi népszámlálás és a mikrocenzus közötti időszakban kedvezőtlenül változott, folytatódott a népesség öregedése. Négy év alatt 1,4 százalékponttal csökkent a gyermekkorú népesség részaránya, egyidejűleg 1 százalékponttal nőtt a 60 év felettek hányada. A népesség előrejedését jelző mutató – az öregedési index – amely a száz gyermekkorúra jutó időskorúak számát jelzi, 2005-re a négy évvel azelőtti 120-ról 135-re emelkedett. A mikrocenzus idején 100 felnőttkorúra 26 gyermekkorú és 36 időskorú jutott, amiből az következik, hogy a felnőttkorú lakosság eltartási kötelezettsége a gyermekek tekintetében a négy évvel korábbihoz képest 3 fővel mérséklődött, az időskorúak irányában 1 fővel nőtt.

### A népesség nemek és korcsoportok szerint, 2005

Korcsoport (év)	Nők		Férfiak		Összesen	
	száma	aránya, %	száma	aránya, %	száma	aránya, %
0-4	9 582	4,5	10 222	5,2	19 804	4,8
5-9	10 192	4,8	11 182	5,7	21 374	5,2
10-14	13 130	6,2	12 423	6,3	25 553	6,2
15-19	12 821	6,0	14 323	7,3	27 144	6,6
20-24	13 944	6,5	14 615	7,4	28 559	7,0
25-29	15 120	7,1	16 491	8,4	31 611	7,7
30-34	13 348	6,3	14 092	7,2	27 440	6,7
35-39	13 398	6,3	13 767	7,0	27 165	6,6
40-44	12 726	6,0	12 205	6,2	24 931	6,1
45-49	15 036	7,1	15 115	7,7	30 151	7,4
50-54	15 643	7,3	15 084	7,7	30 727	7,5
55-59	13 648	6,4	11 665	5,9	25 313	6,2
60-64	12 829	6,0	10 276	5,2	23 105	5,6
65-69	12 312	5,8	8 700	4,4	21 012	5,1
70-74	10 958	5,1	7 294	3,7	18 252	4,5
75-79	8 981	4,2	5 584	2,8	14 565	3,6
80-84	6 157	2,9	2 698	1,4	8 855	2,2
85-X	3 286	1,5	1 284	0,7	4 570	1,1
ÖSSZESEN	213 111	100,0	197 020	100,0	410 131	100,0

Ötéves korcsoportonként vizsgálva a megye legnépesebb korosztályai az 1950-es években születettek nagy létszámú generációja – akik a mikrocenzus idején az 50-54 évesek közé tartoztak – és ennek a korosztálynak a 25 - 29 éves korú gyermekei. E két generáció

életciklusát követő demográfiai hullám fél évszázada érezteti hatását a társadalom és a gazdaság legkülönbözőbb területein, és hat a népesség reprodukciójára is. A gyermekvállalási kor kitolódásával és a vállalt gyermekek számának csökkenésével hozható összefüggésbe, hogy a következő demográfiai hullám jelei még nem érezhetők a legfiatalabb korcsoportba tartozók számának növekedésében.

A 15 éves és idősebb népesség **családi állapota** szerint a megyében is folytatódott a házasok arányának csökkenése, amit mindkét nemnél az elváltak és a házasságot még nem kötöttek arányának növekedése kísér. A mikrocenzus idején 6%-kal kevesebb férfi és 5%-kal kevesebb nő élt házasságban, mint 2001 elején. A jogilag házasnak számító lakosság így a 15 éves és idősebb népességnek alig több mint fele. A házasság intézményének gyengülését jelzi, hogy egyaránt tizedével növekedett a nőtlen férfiak és a hajadonok száma a 14 év felettek körében.

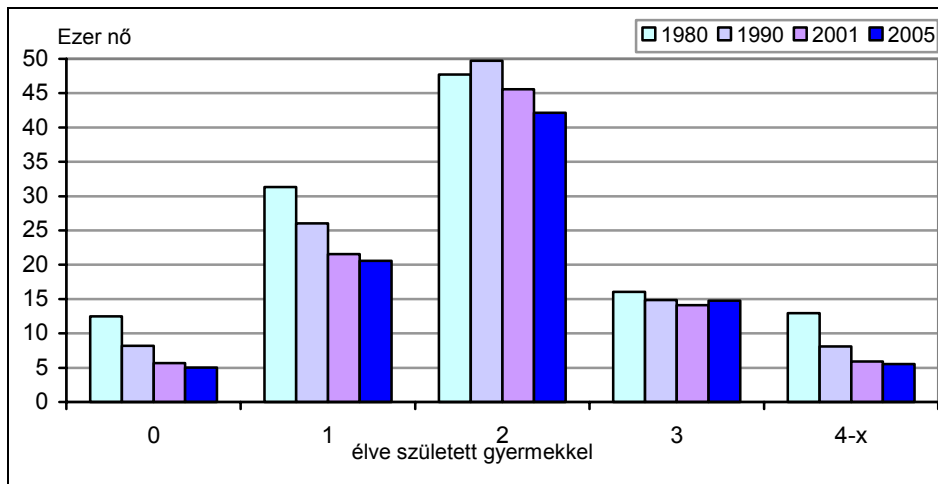
### A 15 éves és idősebb népesség megoszlása családi állapot szerint

Családi állapot	Férfi		Nő		Összesen	
	2001	2005	2001	2005	2001	2005
Nőtlen, hajadon	31,6	34,5	20,2	22,2	25,6	28,0
Házias	56,8	52,8	51,5	48,8	54,0	50,7
Özvegy	4,1	4,4	19,2	19,8	12,1	12,5
Elvált	7,5	8,4	9,1	9,2	8,4	8,8
Összesen	100,0	100,0	100,0	100,0	100,0	100,0
Ebből: élettársi kapcsolatban él	7,0	10,2	6,3	9,3	6,6	9,7

A népesség öregedésével összefüggésben az özvegyek aránya is mindkét nemnél nagyobb, mint korábban, közöttük a nők száma (35710) ötszöröse a férfiakénak (7102). A legszembetűnőbb változás az élettársi kapcsolatban élők számának gyarapodásában tapasztalható. A négy évvel korábbihoz képest számuk közel másfélszeresére nőtt, ami gyakorlatilag azt jelenti, hogy a felnőtt népesség közül minden tizedik lakos a párkapcsolatnak ezt a formáját választja.

A nők **termékenysége** az országos tendenciához hasonlóan a megyében is mérséklődött: Míg 2001-ben száz 15 éves és idősebb nőre 167 élve született gyermek jutott, a 2005. évi mikrocenzus idején előbbinél 4-gyel kevesebb, 163 gyermek számítható, amely az országos átlagnál (148) tizedével magasabb. A nők szűkebb körében, a párkapcsolatban élők között 2005-ben a megyében 100 főre számítva 188 az élve született gyermekek száma, ami a négy évvel korábbinál 6-tal kevesebb. A termékenységet jellemzően a házas nőkre vizsgálja a statisztika, erre a körre számítva a reprodukció értéke a megyében is magasabb, 100 házas nőre 2005-ben 199 élve született gyermek jutott, egy fővel több, mint 2001-ben. A házas nők 48%-a két gyermeket szült, az egy gyermekesek és a három vagy annál több gyermeket szült nők hányada közel azonos, 23-24 %. A házas nők között mindössze 6 % azok hányada, akik nem szültek gyermeket. Érdekes módon, a megyében a házas nők fiatalabb – 15-49 éves, szülőképes korban lévő – és idősebb, 49 év feletti korosztályára egyaránt 163 gyermek jut 100 nőre, ellentétben az ország egyéb területeivel, ahol az idősebb korosztályba tartozóknál megfigyelt termékenység általában magasabb.

### A 15 éves és idősebb házas nők az élve született gyermekek száma szerint



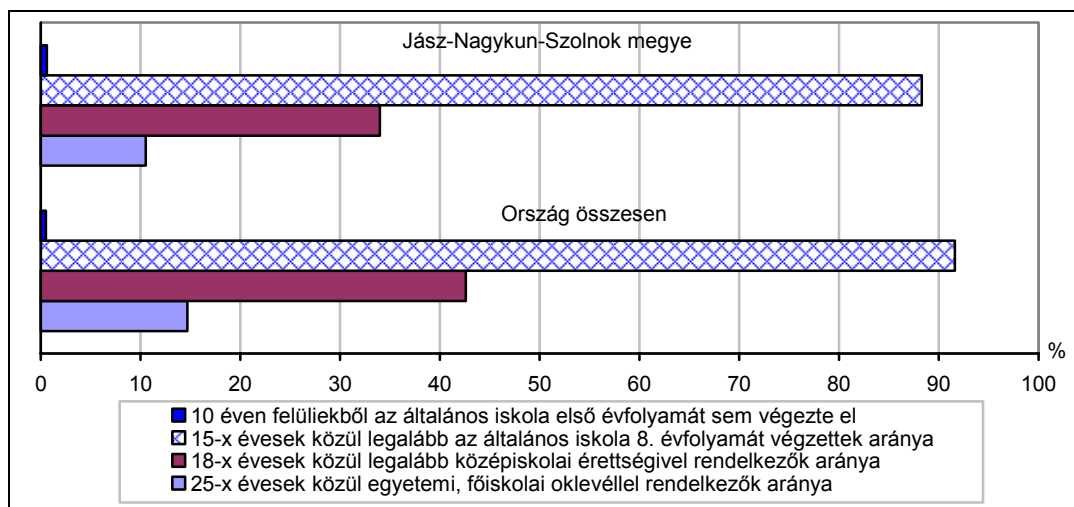
A községekben élő nők a mikrocenzus adatai szerint általában több gyermeket hoztak világra, mint városokban élő kortársaik. A 15-49 éves korcsoportához tartozó 100 városi házas nőre átlagosan 185, a községekben élőkre 225 gyermek számítható. Az idősebb, 50 év feletti nők korcsoportjában kevésbé szélsőségesek a településtípusonkénti differenciák, ami összefügghet azzal, hogy az egyedülálló, korábban falvakban élő idős nők gyakran költöznek be a városokba.

A megyei népesség **iskolázottsága** a vizsgált időszakban érzékelhetően javult. A 7 éves és idősebb népesség körében a megyében is egyre kisebb azok aránya, akik az általános iskola 8. évfolyamát sem végezték el, vagy csak általános iskolai végzettséggel rendelkeztek, ezzel szemben nőtt a közép- és a felsőfokú végzettséget szerzettké. Az évek óta tartó folyamatos javulás ellenére az iskolázottság szintje a 2005. évi mikrocenzus adatai szerint elmarad az országos átlagtól.

A megfelelő korú lakosság számához viszonyítva 2005 tavaszán a 15 éves és idősebb lakosság 88%-a végezte el legalább az általános iskola 8. osztályát. Tekintettel arra, hogy az ennél alacsonyabb iskolai végzettséggel rendelkezők többnyire az idősebb korosztályokból kerülnek ki, a generációváltás következtében ez az arány folyamatosan javuló tendenciát mutat. A 18 éves és idősebb megyei népesség 34 százaléka legalább érettségizett, a 25 éves és idősebb népesség 10,5%-a pedig egyetemi, vagy főiskolai végzettséget szerzett.

Az iskolázottság különbségei nem csak korcsoportonként, hanem nemeként is kimutathatóak. Az arányok az érettségizetteknél már 2001-ben is jelentős nőbőletet mutattak, ami 2005-re fokozódott. A mikrocenzus idején 100 érettségizett férfira az öt évvel korábbi 128 helyett már 133 érettségizett nő jutott. A diplomások között is tovább gyarapodott a nők száma. 2005 tavaszán a mintegy 30 ezer diplomás 54%-a volt nő. Más megközelítésben ez azt is jelenti, hogy a megfelelő korú férfi lakosság 10,4, a női lakosság 10,6%-a rendelkezett a megyében egyetemi vagy főiskolai oklevéllel. Országosan így viszonyítva a férfiak 15,2, a nők 14,3 %-a szerzett diplomát.

## A népesség iskolai végzettsége a megfelelő korúak százalékában, 2005



A reprezentatív népszámlálás iskolázottságra vonatkozó adatai jelentős különbségeket mutatnak a városokban és a községekben élők iskolázottsági szintjében. A megfelelő korú népesség arányában nézve a városokban a középfokú végzettségűek hányada 1,7-szerese, a diplomásoké csaknem kétszerese a községekben élőkének. A kvalifikált lakosság magasabb aránya a városokban meglévő jobb elhelyezkedési lehetőségekkel függ össze.

## 2. Foglalkoztatottsági jellemzők

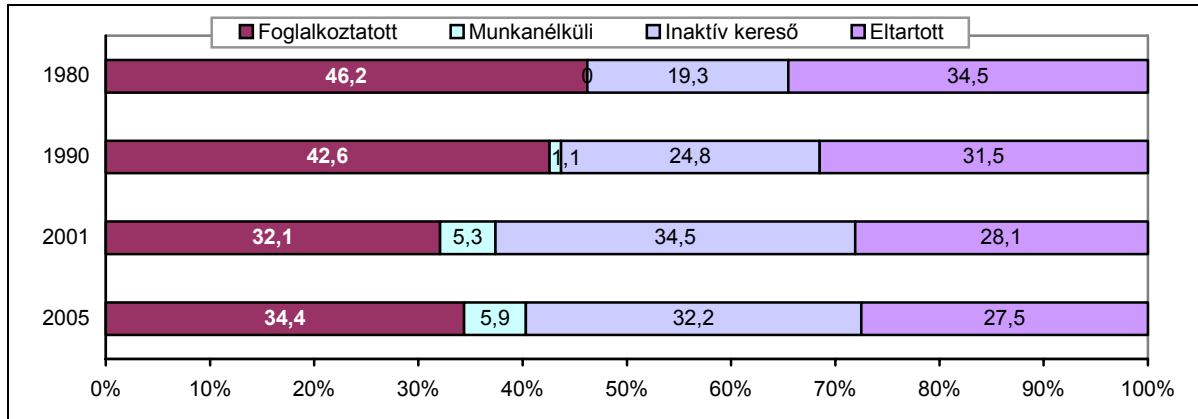
Az 1990-es évtized első éveinek rendkívül mélyreható társadalmi, gazdasági változásai a foglalkoztatottság csökkenése mellett a munkanélküliség megjelenését és felerősödését, valamint az inaktív keresők körének bővülését idézték elő. A 2001. évi népszámlálás és a 2005. évi mikrocenzus közötti időszakban a népesség gazdasági aktivitását jelző főbb mutatókban lényeges változásként értékelhető, hogy a foglalkoztatottak számának csökkenése megállt, sőt kismértékű növekedése is tapasztalható. Némiképp fogyott az inaktív keresők és az eltartottak köre, ugyanakkor a munkanélküliség változatlanul magas és növekvő tendenciája jellemző. Az Európai Unióhoz történt csatlakozás mérőföldkének számító jelentőségű, hatása azonban a megye munkaerőhelyzetére az eltelt időszak rövidege miatt számottevően nem érezhető.

A népesség **gazdasági aktivitás** szerinti struktúrája az 1990-es évtizedben jelentősen átrendeződött. A privatizáció, a tulajdonviszonyok átalakulása együtt járt a gazdaság szerkezetének lényeges változásával, korszerűsítésével, ami elkerülhetetlenné tette a gazdaságtalan, elavult technológiát alkalmazó, összességében veszteséges szervezetek felszámolását, megszüntetését. A munkahelyek tömeges elvesztésével csökkent a foglalkoztatás, a munkaerőpiacról kivonultak, kiszorultak pedig munkanélkülivé, illetve gazdaságilag inaktívvá váltak.

A gazdaságilag aktív népesség, vagyis a foglalkoztatottak és a munkanélküliek együttes száma és aránya a megyében – az országos tendenciákhoz hasonlóan – már az 1980-as évtized második felében csökkenni kezdett, a mélypontot a kilencvenes évek eleje

jelentette. 2001 és 2005 között a gazdaságilag aktív népesség közel 10 ezer fővel 165 ezerre gyarapodott. A gazdasági aktivitást jelző mutató értéke pedig 40 % fölé emelkedett, ez azonban továbbra is alacsonyabb az országos (43 %-os) átlagnál.

### A népesség gazdasági aktivitása



A gazdaságilag aktív népesség összetételét nézve, hasonló kép bontakozik ki, a megye foglalkoztatási helyzete kedvezőtlenebb az országosnál, ami a foglalkoztatottság relatíve alacsonyabb színvonalában és a munkanélküliség tartósan magasabb szintjében nyilvánul meg.

Jász-Nagykun-Szolnok megyében a **foglalkoztatottak** száma a kilencvenes években csökkent erőteljesen és 2001-ben már 35 %-kal kevesebben – 134 ezren – folytattak kereső tevékenységet, mint 1980-ban, így az ezredforduló tájékán a népesség alig egyharmada állt munkában. 2001 és 2005 között a foglalkoztatottak köre 6 %-kal, 141 ezerre bővült, azonban a pozitív irányú változás ellenére 2005-ben 65 ezer fővel dolgoztak kevesebben, mint 25 évvel korábban. Az adatok jól mutatják az átrendeződés hatását: a foglalkoztatottak aránya – az elmúlt négy évben végbement növekedés ellenére – 2005-ben 12 százalékponttal maradt el az 1980-as értéktől.

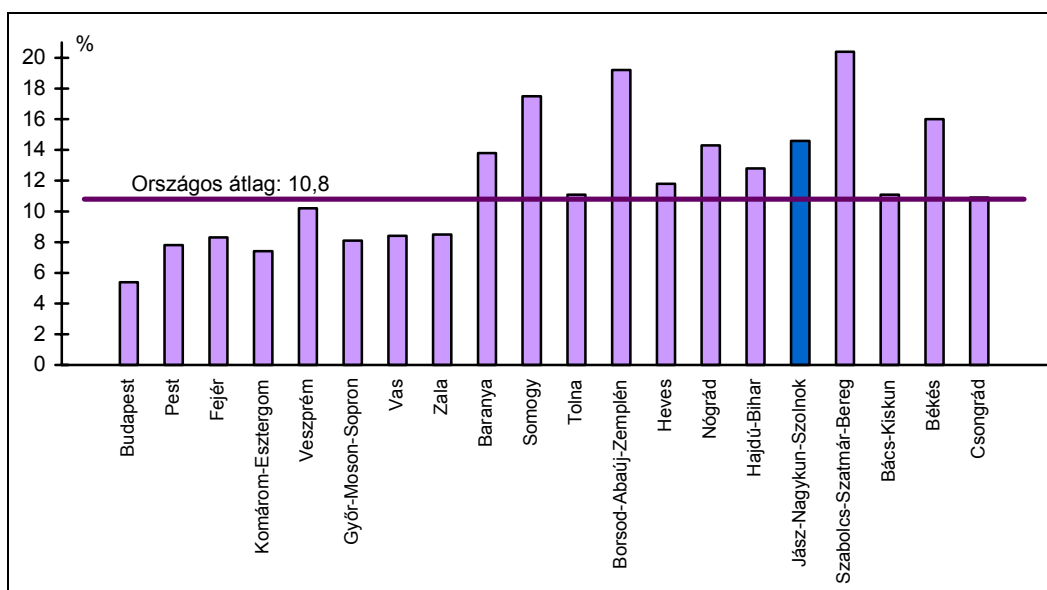
### A foglalkoztatottak száma és a népéségen belüli aránya korcsoportonként

Korcsoport	1980	1990	2001	2005
<b>Foglalkoztatott, fő</b>				
15-29	65 928	48 666	34 972	33 630
30-39	51 728	56 525	33 588	36 588
40-49	49 165	47 232	40 981	37 845
50-59	34 146	28 026	22 266	30 263
60 éves és idősebb	4 782	784	1 712	2 923
Összesen	205 749	181 233	133 519	141 249
<b>Népéségen belüli arány, %</b>				
15-29	69,5	60,0	39,8	38,5
30-39	89,1	86,7	65,6	67,0
40-49	86,1	86,5	65,5	68,7
50-59	62,1	54,2	42,7	54,0
60 éves és idősebb	6,1	1,0	1,9	3,2
Összesen	46,2	42,6	32,1	34,4

A foglalkoztatottság általános színvonala mögött a népesség különböző korcsoportjaiban lényeges különbségek mutatkoznak. Általános tapasztalat, hogy a foglalkoztatottság azokban a korcsoportokban is visszaesett, amelyekben az ezredfordulót megelőzően a foglalkoztatottak magas aránya volt jellemző. Különösen igaz ez a 15-29 éves fiatalokra, 2005-ben kevesebb, mint négytizedüket foglalkoztatták, ami 1990-hez képest 21-22 százalékponttal kisebb. Ennek a változásnak az egyik fő oka, hogy a fiatalok körében jelentősen megemelkedett a nappali tagozaton egyetemi, főiskolai tanulmányokat folytatók száma, és ugyancsak erre a korcsoportra jellemző leginkább, hogy a gyermekneveléssel összefüggésben sokan átmenetileg nem folytatnak kereső tevékenységet. A pályakezdők fokozott elhelyezkedési nehézségeiből adódóan is az átlagnál lényegesen magasabb a munkanélküliek hányada a korosztályon belül. A 30-39 évesek között a munkahellyel rendelkezők aránya az 1990. évi 87 %-ról 2001-re 66 %-ra esett vissza. A harmincas éveikben járó foglalkoztatottak száma azonban az elmúlt 4 év alatt kerekén 3 ezer fővel növekedett, amelyben az 1970-es években született nagy létszámú korosztály munkaerőpiacra történő belépése érezteti hatását. A szintén nagy létszámú 1950-es években születettek mára az 50-59 éves korba léptek, és az ilyen korú foglalkoztatottak számát 8 ezer fővel gyarapították. A korcsoport foglalkoztatottsága növekvő tendenciát mutat: 2005-ben 54 százalékkal rendelkezett munkahellyel, amely 11 százalékponttal magasabb, mint 2001-ben. Ebben elsősorban a nyugdíjkorhatár felemeléséből származó foglalkoztatási többlet jelenik meg.

A **munkanélküliség** a kilencvenes évek elején érte el csúcspontját, ezt követően az évtized közepétől a foglalkoztatás stabilizálását segítő intézkedések hatására mérséklődött, majd egy újabb növekedési hullám következett. A mikrocenzus időpontjában Jász-Nagykun-Szolnok megyében 24 ezren vallották magukat munkanélkülinek, egytizedével többen, mint a 2001. évi census idején. Az állástalanok népességen belüli aránya 5,3-ról 5,9 %-ra növekedett, amely az országos átlagnál 1 százalékponttal magasabb.

**A munkanélküliségi ráta megyénként, 2005**



Más aspektusból vizsgálva – az inaktív keresők és az eltartottak számát kiszűrve – a népesség gazdasági aktivitásán belül a foglalkoztatottság és munkanélküliség közvetlenebb kapcsolata is kifejezhető. A munkanélküliségi ráta az állástalanok arányát fejezi ki a gazdaságilag aktív népességhez viszonyítva. A megyében ez a mutató a 2001. évi népszámlálás adatai szerint 14,2 %-ot tett ki, amely négy évvel később 14,6 %-ra növekedett. A munkanélküliség országos átlagban is fokozódott: a két időpont között: 10,1%-ról 10,8 %-ra változott.

A gazdaságilag **inaktív népesség** legnagyobb csoportját a saját jogú öregségi nyugdíjasok, járadékosok teszik ki. E csoport összetételét egymással ellentétes irányú hatások alakítják. Egyrészt a fokozatosan és egységesen 62 évre kitolódó öregségi nyugdíjkorhatár, másrészt a munkaerőpiac szűkülése következtében az aktív kereső tevékenységből kiszoruló meghatározott köre részére a korengedményes nyugdíj igénybevételére nyíló lehetőség. E mellett az inaktív népesség nagyságát az előnyugdíjasok, a rokkantsági nyugdíjban, baleseti járadékban részesülők, a gyermekgondozási ellátásban részesülők, valamint az egyéb inaktív keresők, vagyis a vagyonukból, vagy más nem munkával kapcsolatos jövedelemből élők alakítják.

A kilencvenes évtizedben – a két census adatai alapján – Jász-Nagykun-Szolnok megyében összesen 38 ezer fővel gyarapodott a kereső tevékenységet nem folytató, de keresettel, jövedelemmel rendelkezők száma, népességen belüli aránya pedig közel 35 %-ra duzzadt. Ez után – 2001 és 2005 között – 8 %-kal 132 ezerre fogyott az inaktívak száma, hányaduk pedig egyharmad alá mérséklődött.

Az **eltartottak** körébe tartozók közös ismérve, hogy általában keresettel, jövedelemmel nem rendelkeznek, és megélhetésükről magányszemély, vagy intézmény gondoskodik. Az eltartottak száma és aránya folyamatosan csökken, elsősorban a kedvezőtlen demográfiai folyamatok következményeként. 2005-ben a megyében 113 ezer fő eltartott élt, és ez a lakosság 27-28 %-át jelenti.

#### A népesség összetétele gazdasági aktivitás szerint

Megnevezés	Foglalkoztatott	Munkanélküli	Inaktív kereső	Eltartott	Összesen	<i>Százalék</i>
<b>1980</b>						
Férfi	54,1	..	17,4	28,5	100,0	
Nő	38,7	..	21,1	40,2	100,0	
Összesen	46,2	..	19,3	34,5	100,0	
<b>1990</b>						
Férfi	50,0	1,5	20,3	28,2	100,0	
Nő	35,7	0,7	28,9	34,7	100,0	
Összesen	42,6	1,1	24,8	31,5	100,0	
<b>2001</b>						
Férfi	37,0	7,0	27,9	28,1	100,0	
Nő	27,6	3,7	40,6	28,1	100,0	
Összesen	32,1	5,3	34,5	28,1	100,0	
<b>2005</b>						
Férfi	39,2	7,8	25,1	27,9	100,0	
Nő	30,0	4,1	38,8	27,1	100,0	
Összesen	34,4	5,9	32,2	27,5	100,0	

A népesség gazdasági aktivitását más szempontból – például **nemek szerint** – vizsgálva, jól érzékelhető sajátosságok, különbségek figyelhetők meg. Az elmúlt évtizedekben a férfiak és a nők gazdasági aktivitásában nagymértvű változások történtek, mindamelllett, hogy a két népességcsoport gazdasági aktivitás szerinti összetétele meglehetősen különbözik egymástól.

A gazdasági átalakulás időszakában a foglalkoztatottság csökkenésének általánossá válása a férfi dolgozók körében okozott nagyobb mértékű létszámvesztést: 1980 és 2001 között 17 százalékponttal csökkent a munkában állók hányada. A nők esetében is elkezdődött a foglalkoztatottság visszaesésének folyamata, náluk azonban mérsékeltebben jelentkezett: 11 százalékponttal lett kevesebb a mutató értéke. 2001 és 2005 között eltelt időben a felmérés szerint a foglalkoztatottság ily módon számított mutatója szerény mértékben, 2-2 százalékponttal – 39, illetve 30 %-ra – javult mindkét csoportnál.

#### A foglalkoztatottak megoszlása nemek szerint

Év	<i>Százalék</i>		
	Férfi	Nő	Összesen
1980	57,1	42,9	100,0
1990	56,9	43,1	100,0
2001	55,4	44,6	100,0
2005	54,7	45,3	100,0

Az előzőekben vázolt folyamatok, változások eredményeként a foglalkoztatottak nemek szerinti összetétele kissé kiegyenlítettebbé vált. 2005-ben a foglalkoztatottakon belül a férfiak és a nők aránya az 1980. évi 57-43 %-ról 55-45 %-ra módosult.

Az inaktív keresők aránya a nyolcvanas és a kilencvenes évtizedben a férfiaknál 10-11 százalékponttal bővült, a nők körében pedig csaknem megduplázódott. Az elmúlt négy év alatt kissé mérséklődő tendencia vált általánossá, amelynek hatására 2005-ben a nők közel négytizede, a férfiak egynegyede minősült inaktív keresőnek.

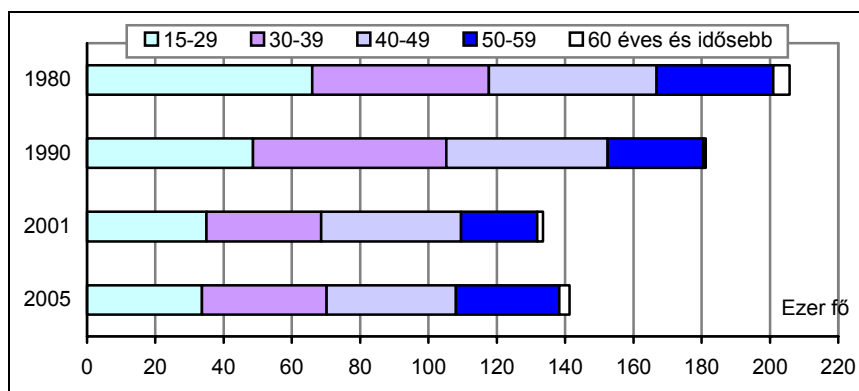
A férfiak helyzete a munkanélküliséggel kapcsolatban kedvezőtlenebb képet mutat, mint a nőké. 2005-ben a megye férfi lakosságának 8 %-a maradt állás nélkül, a nőknél ez az arány 4 %.

A társadalom egyfajta teherviseléséről, eltartó képességéről a foglalkoztatottak és a nem foglalkoztatottak egymáshoz való viszonya is értékes információval szolgálhat. A 2005. évi mikrocenzus és az előző népszámlálások adatai alapján a megyében 100 foglalkoztatottra 1980-ban 116 nem foglalkoztatott, tehát munkanélküli, inaktív kereső és eltartott jutott. 2001-re a mutató értéke rendkívül nagymértékben – 212 főre – megemelkedett, amely az országosan jellemzőnél (176-nál) is jóval nagyobb leterhelést mutatott. 2001-2005 között kissé mérséklődtek a foglalkoztatottak ily módon számított terhei: a megyében 190-re, országosan pedig 162-re.

A censusok adatai alapján lehetőség nyílik a foglalkoztatottak **strukturális jellemzők** szerinti értékelésére is. E jellemzők változása – bár különböző mértékben és módon – érzékelteti a gazdaság és a társadalom szerkezetében végbement átalakulási folyamatokat.



### A foglalkoztatottak korcsoportonkénti megoszlása



A foglalkoztatottak **korcsoport** szerinti összetételében az utóbbi évtizedekben jelentős változások történtek. A jelenlegi arányok kialakulásában eltérő irányú és intenzitású folyamatok hatottak. Általánosságban megállapítható a foglalkoztatottak között az idősebb korosztályok arányának növekedése. Egyrészt a nappali tagozaton tanuló fiatalok számának gyarapodása miatt egyre inkább kitolódik a pályakezdés időpontja, ugyanakkor a nyugdíjkorhatár felemelésével növekszik az 50-59 évesek és 60 év felettek foglalkoztatottsága.

### A foglalkoztatottak megoszlása a legmagasabb befejezett iskolai végzettség szerint

Iskolai végzettség	Százalék			
	1980	1990	2001	2005
<b>Jász-Nagykun-Szolnok megye</b>				
Általános iskola 8. évfolyamánál alacsonyabb	24,2	7,7	0,9	0,8
Általános iskola 8. évfolyam	35,0	35,1	21,2	16,5
Együtt	59,2	42,8	22,1	17,3
Középiskola érettségi nélkül, szakmai oklevéllel	17,1	25,1	32,2	32,2
Középiskola érettségivel	17,8	22,6	30,5	32,8
Együtt	34,9	47,7	62,7	65,0
Egyetem, főiskola, stb.	5,9	9,6	15,1	17,6
Összesen	100,0	100,0	100,0	100,0
<b>Ország összesen</b>				
Általános iskola 8. évfolyamánál alacsonyabb	18,5	5,2	0,8	0,5
Általános iskola 8. évfolyam	35,4	33,4	19,6	15,1
Együtt	53,9	38,6	20,4	15,6
Középiskola érettségi nélkül, szakmai oklevéllel	16,9	24,4	28,8	28,9
Középiskola érettségivel	21,1	24,8	32,5	34,7
Együtt	38,0	49,2	61,3	63,6
Egyetem, főiskola, stb.	8,1	12,3	18,3	20,8
Összesen	100,0	100,0	100,0	100,0

A foglalkoztatottak **iskolázottsága** igen számottevő mértékben változott az elmúlt negyedszázad alatt. 1980-ban a foglalkoztatottak többsége még nem rendelkezett az általános iskolai szintet meghaladó végzettséggel, és azoknak az aránya is magas volt, akik az általános iskolai tanulmányaikat nem fejezték be. Az utóbbiak részben az idősebb korcsoportokba tartoztak. Az idősebb generációkhoz tartozók fokozatos inaktívvá válása is hozzájárult ahhoz, hogy azoknak a dolgozóknak a hányada, akik általános iskolai tanulmányaikat nem fejezték be, 2001-re, 2005-re már egészen minimális szintre, 1 % alá

esett. Gyarapodott ugyanakkor a középfokú szakmai végzettséggel rendelkezők, valamint az érettségizettek csoportja. Együttes részesedésük 1980-ban a foglalkoztatottak 35 %-át, 1990-ben közel felét, 2005-ben kereken 65 %-át alkotta. Az egyetemi, főiskolai oklevelet szerzett foglalkoztatottak hányada 1980-ban még viszonylag szerény mértékű, 6 % volt, 1990-ben csaknem 10 %-uk rendelkezett felsőfokú iskolai végzettséggel. 2001-ben a foglalkoztatottak 15 %-át, 2005-ben közel egyötödét (18 %-át) alkották a diplomások.

A pozitív irányú változás ellenére a megye helyzete a foglalkoztatottak iskolázottsága, képzettsége tekintetében az országos átlagnál kedvezőtlenebb, az érettségizettek és a diplomás dolgozók alacsonyabb részaránya figyelhető meg.

A foglalkoztatottak **összevont nemzetgazdasági ágak** szerinti összetételében az arányok változásai tükrözik a strukturális átrendeződés folyamatát.

#### A foglalkoztatottak megoszlása összevont nemzetgazdasági ág szerint

Nemzetgazdasági ág	<i>Százalék</i>			
	1980	1990	2001	2005
<b>Jász-Nagykun-Szolnok megye</b>				
Mezőgazdaság	26,7	21,8	8,5	7,2
Ipar, építőipar	38,6	37,4	36,2	32,9
Szolgáltatás jellegű ágazatok	34,7	40,8	55,3	60,0
Összesen	100,0	100,0	100,0	100,0
<b>Ország összesen</b>				
Mezőgazdaság	18,9	15,5	5,5	4,9
Ipar, építőipar	41,9	37,9	32,9	31,4
Szolgáltatás jellegű ágazatok	39,2	46,7	61,6	63,8
Összesen	100,0	100,0	100,0	100,0

A megyei népesség foglalkoztatásában a mezőgazdaság szerepe folyamatosan csökkent, részesedése 2005-re 1980-hoz képest csaknem 20 százalékponttal esett vissza, az ipar, építőipar együttes részaránya 5-6 százalékponttal mérséklődött, míg a szolgáltatás jellegű ágazatoké 25 százalékponttal növekedett. E változásokkal együtt is a megyében a primer szektor relatíve nagyobb szerepet tölt be mint országosan, ugyanakkor a tercier ágazatok jelentősége még kisebb az általánosnál.

A nyolcvanas évtizedtől a foglalkoztatottak ágazati összetétele mellett a **foglalkozási főcsoportok** szerinti struktúra is lényegesen átalakult. A leglátványosabb változás a kilencvenes évtizedben következett be, és a tendencia az elmúlt négy évben is tovább folytatódott.

A megyében a vezető, értelmiségi és egyéb szellemi foglalkozásúak aránya 1980 és 2001 között 25-ről 36 %-ra, számuk az utóbbi négy évben 16 %-kal 55 ezerre nőtt. E tendencia jelzi a foglalkoztatottak iskolázottsági szintjének általános emelkedését, a különböző szakterületeken folytatott szellemi tevékenységet végzők iránt megnövekedett igényt, de azt is, hogy a munkanélkülivé válás elsősorban a fizikai foglalkozásúakat érintette.

## A foglalkoztatottak megoszlása összevont foglalkozási főcsoportok szerint

	Százalék			
Foglalkozási főcsoport	1980	1990	2001	2005
<b>Jász-Nagykun-Szolnok megye</b>				
Vezető, értelmiségi foglalkozású	11,8	13,8	17,6	19,4
Egyéb szellemi foglalkozású	13,3	14,9	17,9	19,5
Szolgáltatási foglalkozású	7,3	7,5	15,0	16,3
Mezőgazdasági foglalkozású	7,4	5,6	4,4	3,2
Ipari, építőipari foglalkozású	41,9	43,2	35,1	30,5
Egyéb foglalkozású	18,3	14,9	10,0	11,0
Összesen	100,0	100,0	100,0	100,0
<b>Ország összesen</b>				
Vezető, értelmiségi foglalkozású	14,5	16,2	20,5	22,1
Egyéb szellemi foglalkozású	16,1	17,0	20,3	21,3
Szolgáltatási foglalkozású	7,7	8,6	15,8	15,5
Mezőgazdasági foglalkozású	5,4	4,0	3,1	2,9
Ipari, építőipari foglalkozású	41,4	40,2	31,5	29,5
Egyéb foglalkozású	14,9	14,0	8,8	8,7
Összesen	100,0	100,0	100,0	100,0

Az ország gazdasági szerkezete egyre inkább a képzettebb munkaerő alkalmazását igénylő gazdasági ágazatok, tevékenységek irányába mozdult el. A szolgáltatási tevékenységet folytató foglalkoztatottak arányának jelentős emelkedése, a mezőgazdaság és erdőgazdálkodás, valamint az ipar és építőipar területén dolgozók részarányának a csökkenésével járt együtt. A megyében az országos tendenciákhoz hasonlóan a szolgáltatási foglalkozásúak hányada a duplájára növekedett, az ipari, építőipari, a mezőgazdasági és az egyéb foglalkozásúaké pedig csökkent.

A privatizáció és a piacgazdaságra való áttérés kapcsán a **foglalkozási viszonyokban** is lényeges változások következtek be. 2005-ben a megyében a foglalkoztatottak 86 %-a, 121 ezer fő alkalmazásban állt, 9 %-uk egyéni vállalkozó, egyéb jogviszonyban pedig 5 %-uk dolgozott.

A munkáltatók **létszám-kategória** szerinti csoportosítása alapján a mikrocenzus időpontjában a foglalkoztatottak hattizede 20 fős vagy annál nagyobb létszámot foglalkoztató szervezeteknél, 11 %-uk 10-19 fős, 23 %-uk pedig 10 fő alatti létszámot alkalmazó cégeknél dolgozott, a fennmaradó rész nem nyilatkozott, illetve nem tudta a vállalkozások méretét.

A foglalkozási viszony mellett lényeges információt nyújt a munkáltatók **tulajdon** jellege szerinti kategorizálás, illetve a részarányaik változása. 1990 előtt döntően az állam volt a foglalkoztató, jelenleg viszont a nagy többséget a magántulajdonban lévő társas, illetve egyéni vállalkozások foglalkoztatják. Az állam továbbra is teljes egészében alkalmazója az igazgatási ágazat munkavállalóinak és meghatározó szerepet tölt be az oktatási és egészségügyi dolgozók foglalkoztatásában, ugyanakkor a gazdasági és szolgáltatási szféra számos kulcságazatában csekély jelentőséggel bír. 2005-ben a dolgozók többsége, 57 %-a a magántulajdonú cégeknél tevékenykedett, a vegyes tulajdonú cégeknél a foglalkoztatottak 5 %-a állt munkában. Az állami tulajdon szerepe a foglalkoztatásban napjainkban csaknem fele a magánszektorénak. Az egyházak és egyéb foglalkoztatók, valamint a szövetkezetek a dolgozók viszonylag szűk csoportját foglalkoztatják.

### 3. Háztartás, család

2005 áprilisában a megye 160 ezer magánháztartásában élt a népesség 98 százaléka, mintegy 399800 személy. További 10 ezer fő közösségi elhelyezést nyújtó intézményekben, (ún. intézeti háztartásokban) lakott. A háztartások száma a legutóbbi teljeskörű és a reprezentatív népszámlálás között összességében közel 2600-zal gyarapodott.

A háztartások **összetétele** az utóbbi évtizedekben jelentős változásokon ment keresztül. Általánosságban elmondható, hogy folyamatosan mérséklődött a családháztartások, és ezzel párhuzamosan növekedett a nem családháztartások részesedése. Több lett az egy szülő gyermekkel típusú, úgynevezett csonka család és kevesebb a házaspáros (teljes) és a két vagy több családból álló háztartások aránya.

A nem család-háztartások közül az egyszemélyes háztartások egyre nagyobb részt képviselnek, az egyéb összetételű háztartások részaránya továbbra sem számottevő. A tendencia az ezredfordulót követően is folytatódott, de az eltelt időszak viszonylagos rövidege miatt a háztartásokat jellemző főbb mutatókban nem érzékelhetők látványos változások.

#### A háztartások megoszlása összetétel szerint

Háztartás-összetétel	Százalék			
	1980	1990	2001	2005
Egy családból álló háztartás	76,4	72,1	69,4	68,9
Ebből: házaspár és élettársi kapcsolat együtt	69,0	62,7	59,4	58,6
egy szülő gyermekkel	7,4	9,4	10,0	10,3
Két vagy több családból álló háztartás	3,3	1,9	2,6	2,3
Családháztartás összesen	79,6	73,9	72,1	71,2
Egyszemélyes háztartás	17,9	23,3	25,5	27,3
Egyéb összetételű háztartás	2,5	2,8	2,4	1,5
Nem családháztartás összesen	20,4	26,1	27,9	28,8
ÖSSZESEN	100,0	100,0	100,0	100,0

1980-ban a háztartások 80, 2001-ben és 2005-ben pedig 72, illetve 71%-ában – 114 ezer háztartásban – élt egy vagy több család. A **családháztartások** arányának csökkenése az egyszemélyes háztartások számának és részesedésének erőteljes növekedésével járt együtt. A családháztartások arányának csökkenését elsősorban a párkapcsolaton alapuló egycsaládos háztartások gyakoriságának a visszaesése okozza: míg 1980-ban az összes háztartás héttizede, addig 2001-ben és 2005-ben kevesebb, mint hattizede tartozott ebbe a csoportba. A családháztartások 97%-a áll egy családból. Körükben folyamatosan emelkedett az egyszülő család alkotta háztartások hányada. 1980-ban az egycsaládos háztartások közül még minden tizedik, az utóbbi 4-5 évben már minden hatodik-hetedik volt ilyen.

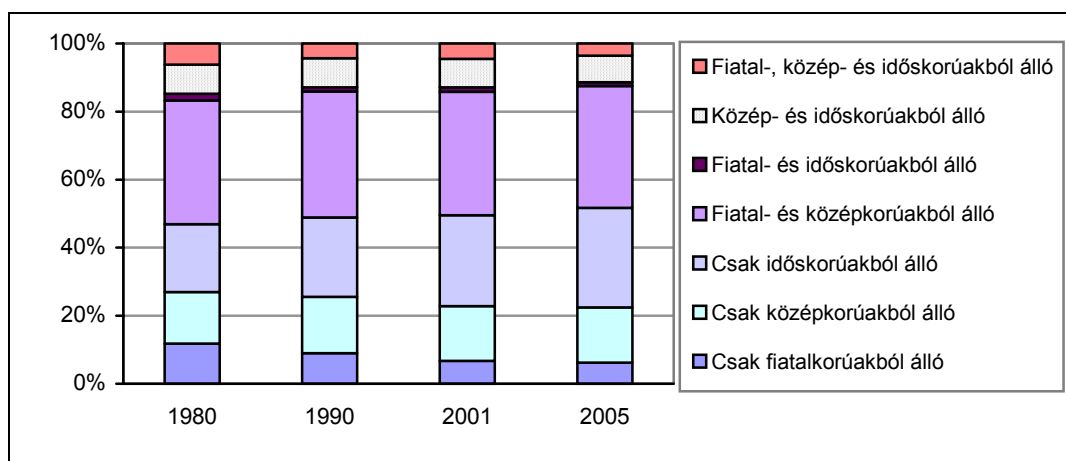
Az utóbbi négy év alatt az **egyszemélyes háztartások** száma – 3570-nel – megközelítően 44 ezerre nőtt, és 2005 áprilisára az összes háztartáson belüli részesedésük meghaladta a 27%-ot (országosan a 29-et).

2005-ben az egycsaládos és egyszemélyes háztartások tették ki az összes háztartás 96%-át, ami egyben azt is jelzi, hogy napjainkban már kicsi a részesedése a többgenerációs együttélésnek.

A háztartások átlagos nagysága a 100 háztartásra jutó személyek számával jellemezhető. Az előbb említett tendenciákkal összefüggésben csökkent a mutató értéke: 2005 tavaszán a megyében 249 személy – a négy évvel korábbinál 8 fővel kevesebb, az országosnál pedig 2-vel több – alkotott 100 háztartást.

A népesség korstruktúrájának változása megmutatkozik a háztartásokat alkotó személyek **korösszetételében** is. Folyamatosan csökkent a csak fiatalokból és számottevően nőtt a csak idős személyekből álló háztartások aránya, ami azt jelzi, hogy a népesség korstruktúrájának kedvezőtlen irányú változása szoros kapcsolatban van az egyedül élő idősök számának növekedésével.

### A háztartások megoszlása korösszetétel szerint



2005 tavaszán a megyében a háztartások legnagyobb részét, 36%-át a fiatal- és középkorú személyekből álló háztartások tették ki és nem sokkal maradt el ettől a csak időskorúakból állók részesedése sem, amely az összes háztartás közel háromtizedét foglalta magában. A utóbbi négy évben a háztartásokat egyedül vezetőik közül az időskorúak aránya nőtt a legnagyobb mértékben, közel 3 százalékponttal, és szintén nagyobb lett a csak középkorúakból álló háztartások hányada. A csak fiatalokból állók részesedése ugyanakkor közel 1 százalékponttal mérséklődött és szintén ugyanennyivel lett kevesebb a többgenerációs együttélésre utaló fiatal-, közép- és időskorúakból álló háztartások részaránya is.

A háztartások összetételét más szempontból, a **háztartástagok száma** szerint nézve határozott (9 %-os) bővülés az egyfős háztartások számában mutatkozik, amely 44 ezerre nőtt, ennél kisebb mértékben gyarapodott az egyébként legnagyobb súllyal szereplő 2 fős háztartások száma (51 ezer), a többiekében csökkenés mutatkozik. Az egy személy alkotta háztartások arányát (27,3%) 2005-ben már csak a két főből állóké (31,7%) haladja meg. A megyében a kétszemélyes háztartások hányada 2 százalékponttal nagyobb mint országosan, az egyszemélyeseké ugyanennyivel kisebb, míg a más háztartástagúak esetén elhanyagolható aránybeli eltérések figyelhetők meg.

A háztartások különböző szempontú vizsgálatai közül kiemelkedő fontosságú a **gazdasági aktivitás** elemzése. 2005-ben a háztartások 55%-ában, azaz több mint 88 ezer háztartásban élt aktív kereső személy. Arányuk az utóbbi négy évben 1-2 százalékponttal nőtt. A háztartások 28%-ában egy, 22%-ában két foglalkoztatott volt, a három vagy több foglalkoztatottat magukban foglaló háztartások aránya pedig nem érte el az 5%-ot. Az aktív keresős háztartásokon belül 2 százalékponttal emelkedett a kétkeresős háztartások hányada, ennél kisebb mértékben nőtt az olyan háztartásoké, ahol három, vagy annál több foglalkoztatott van. Azoknak a háztartásoknak a száma, ahol aktív kereső nem volt, de munkanélküli igen, 2005 áprilisában megközelítette a 9400-at, az összes háztartás 6%-át. 2001-ig folyamatosan és jelentősen bővült a foglalkoztatottakat és munkanélkülieket nem, csak inaktív keresőt magukba foglaló háztartások részesedése. Az utóbbi négy évben azonban arányuk valamelyest mérséklődött, így 2005-ben a háztartások 38 százalékában, közel 61 ezer háztartásban regisztrált a mikrocenzus gazdaságilag inaktív keresőt, a csak eltartottakból álló háztartások száma pedig meghaladta a 2 ezret (1,3%). A 100 háztartásra jutó foglalkoztatottak száma a két census között 84-ről 88 főre változott.

### A háztartások összetétele gazdasági aktivitás szerint

Év	Összesen	Ebből						100 háztartásra jutó foglalkoztatott
		1	2	3-X	Nincs foglalkoztatott			
					munka-nélküli	inaktív kereső	csak eltartott	
foglalkoztatottal, %			van, %					
<b>Jász-Nagykun-Szolnok megye</b>								
1980	155 740	30,2	35,0	9,5	..	23,8	1,4	131
1990	159 803	28,9	29,4	7,8	1,0	31,3	1,5	113
2001	157 861	28,7	20,4	4,5	6,0	39,6	0,7	84
2005	160 440	28,1	22,2	4,8	5,8	37,8	1,3	88
<b>Ország összesen</b>								
1980	3 719 349	31,1	34,5	10,2	..	22,8	1,5	133
1990	3 889 532	30,9	28,9	8,1	1,2	29,3	1,6	115
2001	3 862 702	30,8	22,6	5,7	4,3	35,4	1,3	94
2005	4 001 976	32,2	23,2	5,2	4,3	33,4	1,7	95

A háztartások gazdasági aktivitására vonatkozó főbb mutatószámok országos adatokkal történő összevetése a megyében kedvezőtlenebb foglalkoztatottsági helyzetet tükröz. 2005-ben a megyében 100 háztartásra 88 foglalkoztatott jutott, 7-tel kevesebb mint országosan, ugyanakkor a 100 foglalkoztatottra jutó 167 inaktív kereső és eltartott 20-szal több, mint az országos átlag.

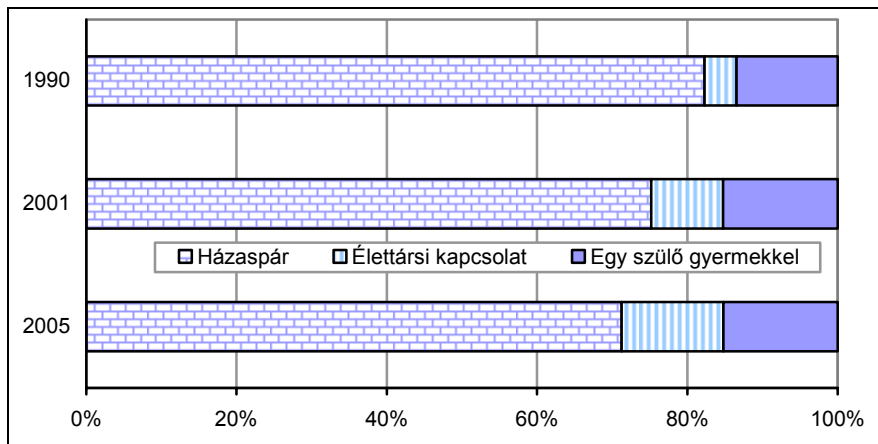
A megyében a mikrocenzus időpontjában 118130 **család** élt, csaknem ugyanannyi, mint 4 évvel korábban. Közülük 84 ezret meghaladó a házasságon alapuló családok száma, 16 ezret megközelítő az élettársi kapcsolat, és 18 ezret tesz ki az olyan család, ahol egy szülő él gyermek(ek)kel. Hosszabb időtávot – 15 évet – vizsgálva a családszerkezeten belül az élettársi kapcsolatok szerepének erősödése szembeötlő: az 1990. évi 5 ezres számuk a mikrocenzus idejére megháromszorozódott, ugyanakkor a házasságoké 15%-kal visszaesett. Az egy szülő gyermekkel típusú családok száma tizedével lett több.

A **családszerkezet** 4 éves időtávon nem módosult lényegesen: a házaspáros családok (az élettársi kapcsolatban élőkkel együtt) aránya hasonlóan a 2001. évihez 85 százalékot tett

ki. Az élettársi kapcsolat ma már az elfogadott családformák közé tartozik, összes családon belüli hányaduk megközelíti a 14, a házaspáros típusú családok közötti részesedésük pedig a 16%-ot. (Országosan 12 és 15%-os arányok jellemzőek.)

Az élettársi kapcsolatot választók számának növekedése ellenére azonban a párkapcsolatok döntő többségét még mindig a hagyományos családtípus teszi ki. Az egyszülős családok hányada – amelyben az anya vagy csak az apa él együtt gyermekeivel – 15 százalékra növekedett.

**A családösszetétel változása**



2005-ben 45 ezer gyermektelen család élt a megyében, 9%-kal több, mint 2001-ben. A **gyermek** nélkül élő családok aránya 38%, ami 3 százalékponttal nagyobb, mint négy évvel korábban. A gyermeket nevelő családok száma az ezredforduló óta 5 %-kal csökkent, így 2005-ben összesen 73 ezer családban élt gyermek. Jelenleg a családok egyharmada (39 ezer) nevel egy gyermeket, egyötöde (24 ezer) kettőt, a három vagy annál több gyermeket vállaló családok (10 ezer) aránya 9%.

Más aspektusból vizsgálva a gyermekvállalási hajlandóság általában nagyobb a házaspáros családokban, amelyek 57%-ában van gyermek, míg az élettársi kapcsolatok több mint fele gyermektelen.

A családok gyermekvállalásának fontos mutatója a családokra jutó gyermekek számának alakulása. A megyében 2005-ben összességében 100 családra 103 gyermek jutott, 5-tel kevesebb mint 2001-ben. A mutató értéke a különböző típusú családoknál számottevő eltéréseket jelez, például a legnagyobb kört képviselő házaspáros családoknál 99, az élettársi kapcsolatokban átlagosan 83, az egy szülős család típusnál 140 gyermek számítható 100 családra.

Természetesen ez a mutató értelmezhető a 15 évesnél fiatalabb gyermeket nevelő családokra is. 100 gyermekes család közül 89-ben van ilyen korú gyermek, házaspáros családoknál pedig 96-ban. Ebből a szempontból figyelemre méltó az élettársi kapcsolatokban nevelt gyermekek számának gyakorisága, amely relatíve magasnak tekinthető, ugyanis az adatok alapján 100 élettársi kapcsolatban átlagosan 134 gyermek él, ami összefüggésbe hozható az élettársi kapcsolatot választók viszonylag fiatalos

korösszetételével. A gyermeküket egyedül nevelő családok között minden másodikban van 15 évesnél fiatalabb gyermek.

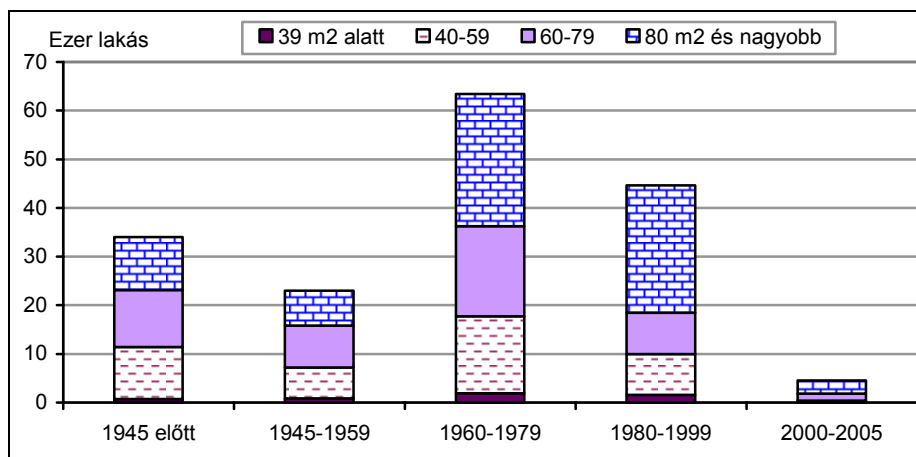
#### 4. Lakáskörülmények, a lakott lakások főbb jellemzői

A társadalmi-gazdasági fejlődés mérésének indikátorai között – különösen akkor, ha az elemzés hosszabb időtávot fog át – fontos szerepet töltenek be azok a mutatók, amelyek adott terület lakáshelyzetének változását tükrözik.

A 2005. évi mikrocenzus adatai szerint a felvétel idején Jász-Nagykun-Szolnok megyében 169657 lakás volt, mintegy 1600-zal több, mint 2001 elején. A lakásállomány tulajdonosi szerkezetének változásában folytatódott – ütemét tekintve azonban lényegesen lassult – az a rendszerváltást követően érzékelhető tendencia, amit a természetes személyek tulajdonában lévő lakások arányának növekedése és a jogi személyek tulajdonában állókénak csökkenése jellemez. A megye lakásállományának 97,7%-a – a négy évvel korábnál 1 százalékponttal magasabb aránya – volt természetes személyeké, a fennmaradó rész jogi személyek, döntően önkormányzatok tulajdonában állt.

A lakásállomány a két census közötti négy év alatt alig 1%-kal bővült. A viszonylag szerény gyarapodás az időszakban évente átlagosan 938 épített új és 490 megszűnő lakás eredőjeként ment végbe. Az állomány döntő részét továbbra is az 1960-1979 között épült lakások teszik ki.

#### A lakásállomány építési év és alapterület szerint, 2005



A lakásállomány építési év szerinti összetétele az országos korstruktúrához áll közel. A régebben épült lakások relatíve magas arányával és az Alföldre korábban jellemző építészeti hagyományokkal összefüggésben a megyében még 2005-ben is magas hányadot, 40%-ot képviseltek a lakott lakások között a vályogból falazottak, ami országos összehasonlításban is szembetűnő. Az utóbbi évek lakásépítéseit egyértelműen a téglából történő építkezések jellemzik, így az állomány változásával a négy évvel korábbihoz képest ezek hányada 7 százalékponttal nőtt, és a lakások közel felét 2005-ben a téglából készült lakások tették ki.



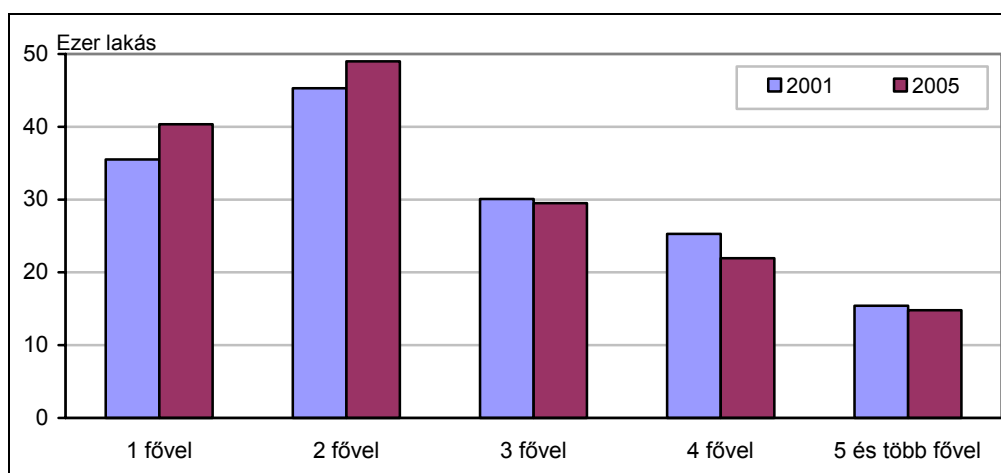
A 2001 és 2004 közötti időszakban átadott új lakásoknak köszönhetően, valamelyest módosult a lakásállomány **szobák szerinti összetétele**. A négy évvel korábbihoz képest a megyei lakások szobaszám szerinti összetételében a nagyobb – 3 és több szobás – lakások irányába történt elmozdulás. 2005-ben az otthonok harmada 3 szobával rendelkezett és négy vagy több szoba található minden tizedik lakásban. A két szobás lakások aránya – 46% – országos viszonylatban változatlanul a megyében a legmagasabb.

A lakások közül csaknem 158 ezer a lakott, ami 3,5%-kal több a 2001. évinél. A csökkenő népesség és a növekvő számú lakott lakás jelentős javulást idézett elő a **laksűrűségi** mutatókban. A 100 lakott lakásra jutó személyek száma a négy évvel korábbi 266-ról 253-ra csökkent. Ugyanekkor 100 lakott lakásra 250 szoba jutott a korábbi 242-vel szemben, miközben a lakások átlagos alapterülete 74-ről 78 m<sup>2</sup>-re nőtt, ami megegyezik az országos átlaggal. A lakott lakások szobáira számított átlagos laksűrűségi mutató az országosnál valamivel nagyobb zsúfoltságot mutat, 100 lakott szobára a megyében 101 lakó jut, országosan 94.

A lakott lakások átlagos szoba-alapterülete 41 m<sup>2</sup>, az országos átlagnál 3 m<sup>2</sup>-rel kevesebb. A laksűrűségi mutatók értékelésénél érdemes figyelembe venni az EU-norma kritériumát, amely szerint zsúfoltnak az a lakás tekinthető, amelyben egy szobára egynél több lakó jut. A mikrocenzus számításai alapján a megyében ilyennek tekinthető a lakott lakások háromtizede. A községekben élők általában többen osztoznak a lakások szobáin mint a városiak, előbbiekre 100 szobánként átlagosan 105, utóbbiakra 99 lakó számítható.

A két népszámlálás között eltelt időszak demográfiai folyamatai és a lakásállományban bekövetkezett változások együttes hatása némileg módosította a **lakások lakóinak** korösszetételét, lakáshasználatának módját, együttélési formáit. A lakott megyei lakások 94%-ában – összesen közel 148000-ban – laknak tulajdonosaik. A természetes személyek tulajdonában lévő otthonok közül mintegy 6400-ra tehető azoknak a száma, amelyben rokonok, bérlők laknak.

### Lakások a lakók száma szerint

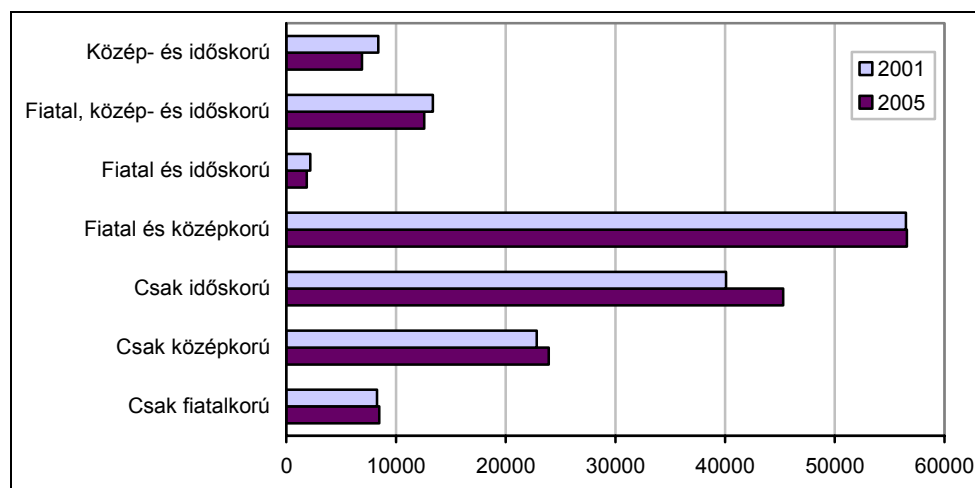


Az önkormányzatok és egyéb jogi személyek tulajdonában álló lakások közül 3200-at ugyancsak bérlők használnak. A négy évvel korábbihoz képest tehát összességében 28%-kal több a megyében az olyan lakás, amelyet nem tulajdonosaik használnak. A bérlők által lakott lakások általában alacsonyabb komfortfokozatúak, mint azok, amelyekben tulajdonosok laknak.

A lakások lakószám szerinti megoszlásában változatlanul a két személy által lakottak csoportja a legnagyobb, 31%. A népesség öregedésével, az egy személyes háztartások számának gyarapodásával összefüggésben ennél nem sokkal alacsonyabb hányadot képviselnek az egy személlyel lakottak sem. Számuk a megyében 4 év alatt 14%-kal növekedett, így a mikrocenzus idején már minden negyedik lakásban egyetlen személy lakott. A három, illetve ennél több fővel lakott otthonok száma és aránya is mérséklődött a két census között. A községekben az átlagosnál kiegyenlítettebbek a lakók száma szerinti arányok, az 1 és 2 fővel lakottak hányada közötti eltérés csekély.

A lakások használatában a benne élők **korcsoportjai** szerint a fiatal- és középkorúak együttélése a legjellemzőbb, amit gyakorlatilag a kisgyermekes családok köre fed le. A reprezentatív népszámlálás eredményei azt mutatják, hogy az előbbi két korosztály természetes együttélésén kívül egyre ritkább az eltérő korcsoportba tartozó generációk közös lakás-használata. Ennek megfelelően csak a „homogén” korosztályok által lakott lakások aránya nőtt – közülük is leginkább a csak időskorúakkal lakottaké, amelyek 28,7%-os aránya országos összehasonlításban a megyében a legmagasabb – a több generációs együttélések minden további csoportja kevesebb lakást használ, mint korábban.

### Lakások a lakók korösszetétele szerint



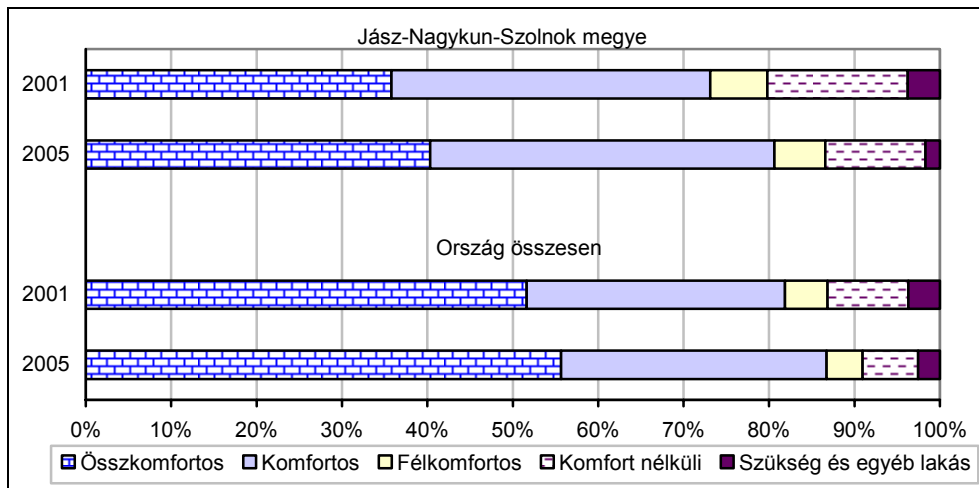
A lakott lakások felszereltsége, közműekkel való ellátottsága a legutóbbi – 2001. évi – teljeskörű népszámlálás óta tovább javult. A lakások minőségét leginkább meghatározó alapvető felszereltségek közül egyes részelemeknél már akkor is 80-85%-os kiépítettség volt tapasztalható, ami azóta tovább bővült.

### A lakott lakások felszereltsége

Év	Összesen	Ebből							
		hálózati	házi	meleg	víz-	köz-	házi	hálózati	palackos
		vízvezetékekkel		folyó- vízzel	öblíté- ses WC-vel	csatornával		gázzal	
ellátott lakások aránya, %									
<b>Jász-Nagykun-Szolnok megye</b>									
1980	146 916	45,1	1,2	-	36,4	17,0	32,4	11,0	63,4
1990	155 129	70,6	1,7	66,8	62,3	24,2	48,7	25,9	59,7
2001	152 664	84,1	0,6	82,4	77,6	38,2	47,2	67,2	24,6
2005	157 991	88,7	1,0	86,2	84,0	49,5	39,6	74,2	..
<b>Ország összesen</b>									
1980	3 416 565	57,9	7,1	-	53,3	37,0	30,8	25,5	52,1
1990	3 687 996	79,1	5,4	78,2	75,3	44,3	40,8	40,9	45,8
2001	3 723 509	90,2	2,0	89,8	86,7	56,2	36,3	69,9	21,5
2005	3 937 258	92,8	2,0	91,1	90,8	66,5	27,7	75,4	..

A megyei lakások továbbra is a közcsatornával való ellátottság tekintetében maradnak el leginkább az országos átlagtól, bár a hálózatba bekötöttek aránya jelentősen – az összes felszereltségi elem közül a legmagasabb ütemben, mintegy 11 százalékponttal – nőtt a 2001. évi népszámlálás óta. 2005-ben a megye lakott lakásainak már csaknem fele volt közcsatornára csatlakozva, további négytizedük házi csatornával rendelkezett. Az egyéb lényeges felszereltségi elemek – hálózati víz, meleg folyóvíz, vízöblítéses WC, hálózati gáz – kiépítettsége is bővült, az ezekkel felszerelt lakások aránya 2005-ben rendre kevésbé marad el az országos átlagoktól, mint négy évvel korábban.

### A lakott lakások komfortossága



A felszereltséget és a fűtési módot ötvöző komplex jellemző, a lakások komfortossága is javult a megyében a 2001. évi jellemzőkhöz képest, összességében azonban kedvezőtlenebbek a mutatók az országra jellemző átlagnál.

A mikrocenzus idején a lakott lakások négytizede számított a megyében összkomfortosnak, ami a négy évvel korábbinál 4 százalékponttal magasabb arány. A

komfortos lakások is ugyanilyen (40%-os) hányadot képviselnek, ami 3 százalékponttal nagyobb a 2001. évinél. E két magasabb komfortfokozatba tartozó lakások együttesen a megyei lakások 81%-át alkotják, az országos átlagnál 6 százalékponttal alacsonyabb hányadát. Legkevésbé a félkomfortos lakások aránya változott a két census között eltelt időszakban, ilyenek a lakott lakások 6%-a tekinthető a megyében.

A lakásállomány változása és a lakáskorszerűsítések eredményeként a négy évvel korábbinál lényegesen kevesebben élnek a megyében komfort nélküli és szükséglakásokban, az ilyen lakások 13%-os aránya az országosan jellemző 9%-os hányadnál azonban kedvezőtlenebb helyzetet mutat.

\* \* \*

## **ÖSSZEFOGLALÓ ADATOK**

## A népesség és a lakásállomány főbb adatai

Megnevezés	2001	2005		
	Jász-Nagykun-Szolnok megye	Észak-Alföld	Ország összesen	
<b>Népesség</b>				
0–14 éves	73 652	66 731	273 873	1 575 057
15–39 éves	139 132	141 919	555 013	3 599 049
40–59 éves	114 709	111 122	412 789	2 760 607
60– X éves	88 424	90 359	298 749	2 155 617
<b>ÖSSZESEN</b>	<b>415 917</b>	<b>410 131</b>	<b>1 540 424</b>	<b>1 009 033</b>
1000 férfira jutó nő	1 084	1 082	1 087	1 107
100 gyermekkorúra jutó időskorú	120	135	109	137
<b>A 15 évesnél idősebb népesség családi állapot szerint</b>				
Nőtlen, hajadon	87 552	96 261	354 343	2 493 224
Házias	184 777	174 122	660 065	4 190 926
Özvegy	41 322	42 812	149 915	1 028 154
Elvált	28 614	30 205	102 228	802 969
<b>ÖSSZESEN</b>	<b>342 265</b>	<b>343 400</b>	<b>1 266 551</b>	<b>8 515 273</b>
Ebből: élettársi kapcsolatban élő	22 707	33 357	101 543	741 314
<b>A 15 éves és idősebb nők az élve született gyermekek száma szerint</b>				
Gyermektelen	40 674	42 829	164 506	1 208 126
1	37 705	36 990	117 137	1 017 062
2	66 793	65 527	246 185	1 607 841
3–X	35 121	34 861	139 848	699 448
<b>ÖSSZESEN</b>	<b>180 293</b>	<b>180 207</b>	<b>667 676</b>	<b>4 532 477</b>
100 nőre jutó élve született gyermek	167	163	168	148
<b>A 7 éves és idősebb népesség a legmagasabb iskolai végzettsége szerint</b>				
Általános iskola				
8. évfolyamánál alacsonyabb	92 611	78 862	300 690	1 603 148
8. évfolyama	109 197	95 581	351 024	2 091 848
Középiskola				
érettségi nélkül	84 201	97 104	350 093	2 254 299
érettségivel	66 999	72 092	264 010	2 124 932
Egyetem, főiskola				
oklevél nélkül	5 376	6 535	32 014	243 494
oklevéllel	26 873	32 519	127 286	1 102 917
<b>ÖSSZESEN</b>	<b>385 257</b>	<b>382 693</b>	<b>1 425 117</b>	<b>9 420 638</b>
<b>A népesség iskolai végzettsége a megfelelő korú népesség %-ában</b>				
A 15 éves és idősebb népességből legalább az általános iskola 8. évfolyamát végezte, %	85,0	88,3	88,6	91,6
A 18 éves és idősebb népességből legalább érettségizett, %	30,5	34,0	35,2	42,6
A 25 éves és idősebb népességből egyetemi, főiskolai oklevelet szerzett, %	8,9	10,5	11,3	14,7

## A népesség és a lakásállomány főbb adatai (folytatás)

Megnevezés	2001	2005		
	Jász-Nagykun-Szolnok megye	Észak-Alföld	Ország összesen	
<b>Gazdasági aktivitás</b>				
Foglalkoztatott	133 519	141 249	505 315	3 846 386
Munkanélküli	22 056	24 086	96 377	467 213
Inaktív kereső	143 444	132 072	470 402	3 077 674
Eltartott	116 898	112 724	468 330	2 699 057
<b>ÖSSZESEN</b>	<b>415 917</b>	<b>410 131</b>	<b>1 540 424</b>	<b>10 090 330</b>
100 foglalkoztatottra jutó				
munkanélküli	17	17	19	12
inaktív kereső	107	94	93	80
eltartott	88	80	93	70
<b>Foglalkoztatottak összevont nemzetgazdasági ág és foglalkozási viszony szerint</b>				
Nemzetgazdasági ág				
mezőgazdaság és erdőgazdálkodás	11 395	10 130	33 472	186 821
ipar, építőipar	48 423	46 417	157 998	1 206 194
szolgáltatási jellegű ágazatok	73 701	84 702	313 845	2 453 371
Foglalkozási viszony				
alkalmazásban álló	113 778	118 658	417 896	3 163 983
egyéni vállalkozó	18 249	12 676	51 130	399 035
egyéb	1 492	9 915	36 289	283 368
<b>Háztartás, család</b>				
Háztartások száma	157 861	160 440	579 321	4 001 976
Ebből: egyszemélyes	40 255	43 825	150 880	1 162 727
100 háztartásra jutó személy	257	249	260	247
Családok száma				
100 családra jutó családtag	293	288	297	288
100 családra jutó foglalkoztatott	102	108	104	117

## A népesség és a lakásállomány főbb adatai (folytatás)

Megnevezés	2001	2005		
	Jász-Nagykun-Szolnok megye	Észak-Alföld	Ország összesen	
<b>Lakásállomány</b>				
ÖSSZES LAKÁS	168 049	169 657	600 457	4 172 743
Tulajdon szerint				
természetes személy	162 902	165 837	595 940	4 004 915
jogi személy	5 147	3 820	14 517	167 828
Szobaszám szerint				
1	21 166	17 300	56 905	441 348
2	82 859	78 779	253 532	1 673 690
3	48 386	55 913	211 362	1 369 642
4–X	15 638	17 665	78 658	688 063
LAKOTT LAKÁS ÖSSZESEN	152 664	157 991	569 162	3 937 258
Felszereltség				
Hálózati vízvezetékekkel	84,1	88,7	89,4	92,8
Meleg folyóvízzel	82,4	86,2	88,0	91,1
Közcsatornával	38,2	49,5	50,1	66,5
Vízöblítéses WC-vel	77,6	84,0	86,1	90,8
Hálózati gázzal	67,2	74,2	71,8	75,4
	ellátott lakások aránya, %			
Komfortfokozat szerinti megoszlás, %				
Összkomfortos	35,8	40,3	47,6	55,6
Komfortos	37,3	40,3	35,5	31,1
Félkomfortos	6,7	6,0	4,2	4,2
Komfort nélküli	16,4	11,7	10,5	6,5
Szükség és egyéb	3,8	1,7	2,1	2,5
Építési év szerinti megoszlás, %				
1945 előtt	23,3	19,4	12,5	20,8
1945–1959	12,5	13,2	11,3	11,9
1960–1989	58,3	56,6	61,3	56,2
1990–1999	5,9 <sup>a)</sup>	8,2	10,9	7,8
2000-ben vagy később		2,7	4,0	3,3
100 lakott lakásra jutó lakó	266	253	264	251
A lakott lakások átlagos alapterülete, m <sup>2</sup>	74	78	81	78

a) 1990–2001.



## TÁBLÁZATOK

# 1. DEMOGRÁFIA

## 1.1 A népesség számának alakulása, terület, népsűrűség 1970–2005

Terület, igazgatási rang	Terület (ha)	Lakónépesség					népsűrűség 1 km <sup>2</sup> -re
		1970	1980	1990	2001	2005	
Főváros	52 512	2 001 083	2 059 226	2 016 681	1 777 921	1 695 814	3 229,4
Megyeszékhelyek (mfv.)	328 536	1 505 398	1 805 774	1 853 084	1 820 592	1 788 651	544,4
Többi megyei jogú város (mfv.)	85 334	190 573	222 488	219 343	212 972	202 064	236,8
Többi város	2 157 808	2 739 903	3 006 053	2 960 625	2 992 813	2 976 638	137,9
Városok együtt	2 624 190	6 436 957	7 093 541	7 049 733	6 804 298	6 663 167	253,9
Községek, nagyközségek	6 678 800	3 864 039	3 615 922	3 325 090	3 394 017	3 427 163	51,3
Ország összesen	9 302 990	10 300 996	10 709 463	10 374 823	10 198 315	10 090 330	108,5
Régiók:							
1 Közép-Magyarország	691 843	2 879 727	3 033 056	2 966 523	2 861 798	2 842 374	410,8
2 Közép-Dunántúl	1 111 657	1 053 563	1 120 956	1 110 302	1 120 634	1 109 899	99,8
3 Nyugat-Dunántúl	1 132 874	996 203	1 040 653	1 014 468	1 004 300	999 716	88,2
4 Dél-Dunántúl	1 416 856	1 037 534	1 059 160	1 015 783	992 368	975 815	68,9
5 Észak-Magyarország	1 342 999	1 351 326	1 400 079	1 323 508	1 290 392	1 268 669	94,5
6 Észak-Alföld	1 772 876	1 528 388	1 590 901	1 546 612	1 551 171	1 540 424	86,9
7 Dél-Alföld	1 833 885	1 454 255	1 464 658	1 397 627	1 377 652	1 353 433	73,8
Főváros:							
1 Budapest	52 512	2 001 083	2 059 226	2 016 681	1 777 921	1 695 814	3 229,4
Megyék:							
7 Bács-Kiskun	844 515	570 064	571 448	546 898	546 517	539 971	63,9
4 Baranya	442 949	421 765	432 617	417 400	407 448	399 652	90,2
7 Békés	563 102	438 971	436 910	411 887	397 791	388 847	69,1
5 Borsod-Abaúj-Zemplén	724 721	776 750	809 468	761 963	744 404	730 435	100,8
7 Csongrád	426 268	445 220	456 300	438 842	433 344	424 615	99,6
2 Fejér	435 876	391 272	420 317	418 852	434 317	428 676	98,3
3 Győr-Moson-Sopron	420 848	414 457	437 857	432 126	438 773	440 000	104,6
6 Hajdú-Bihar	621 056	524 952	551 448	548 728	552 998	548 981	88,4
5 Heves	363 722	340 146	350 360	334 408	325 727	322 194	88,6
<b>6 Jász-Nagykun-Szolnok</b>	<b>558 172</b>	<b>437 879</b>	<b>445 624</b>	<b>425 583</b>	<b>415 917</b>	<b>410 131</b>	<b>73,5</b>
2 Komárom-Esztergom	226 502	304 461	322 893	316 984	316 590	315 334	139,2
5 Nógrád	254 556	234 430	240 251	227 137	220 261	216 040	84,9
1 Pest	639 331	878 644	973 830	949 842	1 083 877	1 146 560	179,3
4 Somogy	603 586	357 009	360 270	344 708	335 237	331 253	54,9
6 Szabolcs-Szatmár-Bereg	593 648	565 557	593 829	572 301	582 256	581 312	97,9
4 Tolna	370 321	258 760	266 273	253 675	249 683	244 910	66,1
3 Vas	333 615	277 619	285 498	275 944	268 123	264 892	79,4
2 Veszprém	449 279	357 830	377 746	374 466	369 727	365 889	81,4
3 Zala	378 411	304 127	317 298	306 398	297 404	294 824	77,9

## 1.2 A népesség főbb korcsoportok szerint, 2005

Terület, igazgatási rang	Összesen	Gyermek- korú (0–14 éves)	Fiatalabb felnőtt- korú (15–39 éves)	Idősebb felnőtt- korú (40–59 éves)	Időskorú (60 éves vagy idősebb)	100 felnőttkorúra jutó			100 gyer- mek- korúra jutó idős-
						gyer- mek- és idős-	gyer- mek-	idős-	
Főváros	1 695 814	209 861	614 651	452 269	419 033	59	20	39	200
Megyeszékhelyek (m.jv.)	1 788 651	244 465	704 670	475 992	363 524	51	21	31	149
Többi megyei jogú város (m.jv.)	202 064	27 029	75 088	57 962	41 985	52	20	32	155
Többi város	2 976 638	484 182	1 050 566	825 019	616 871	59	26	33	127
Városok együtt	6 663 167	965 537	2 444 975	1 811 242	1 441 413	57	23	34	149
Községek, nagyközségek	3 427 163	609 520	1 154 074	949 365	714 204	63	29	34	117
Ország összesen	10 090 330	1 575 057	3 599 049	2 760 607	2 155 617	59	25	34	137
Régiók:									
1 Közép-Magyarország	2 842 374	407 763	1 037 195	761 942	635 474	58	23	35	156
2 Közép-Dunántúl	1 109 899	173 439	400 276	310 014	226 170	56	24	32	130
3 Nyugat-Dunántúl	999 716	147 084	359 596	281 896	211 140	56	23	33	144
4 Dél-Dunántúl	975 815	151 275	338 140	276 848	209 552	59	25	34	139
5 Észak-Magyarország	1 268 669	214 299	435 349	345 522	273 499	62	27	35	128
6 Észak-Alföld	1 540 424	273 873	555 013	412 789	298 749	59	28	31	109
7 Dél-Alföld	1 353 433	207 324	473 480	371 596	301 033	60	25	36	145
Főváros:									
1 Budapest	1 695 814	209 861	614 651	452 269	419 033	59	20	39	200
Megyék:									
7 Bács-Kiskun	539 971	84 478	190 226	147 340	117 927	60	25	35	140
4 Baranya	399 652	60 562	141 437	112 589	85 064	57	24	33	140
7 Békés	388 847	59 307	130 855	108 501	90 184	62	25	38	152
5 Borsod-Abaúj-Zemplén	730 435	129 613	253 822	196 433	150 567	62	29	33	116
7 Csongrád	424 615	63 539	152 399	115 755	92 922	58	24	35	146
2 Fejér	428 676	68 520	155 430	119 230	85 496	56	25	31	125
3 Győr-Moson-Sopron	440 000	66 056	162 633	121 600	89 711	55	23	32	136
6 Hajdú-Bihar	548 981	95 863	201 029	146 858	105 231	58	28	30	110
5 Heves	322 194	50 274	109 711	88 340	73 869	63	25	37	147
<b>6 Jász-Nagykun-Szolnok</b>	<b>410 131</b>	<b>66 731</b>	<b>141 919</b>	<b>111 122</b>	<b>90 359</b>	<b>62</b>	<b>26</b>	<b>36</b>	<b>135</b>
2 Komárom-Esztergom	315 334	49 882	113 715	87 911	63 826	56	25	32	128
5 Nógrád	216 040	34 412	71 816	60 749	49 063	63	26	37	143
1 Pest	1 146 560	197 902	422 544	309 673	216 441	57	27	30	109
4 Somogy	331 253	51 946	113 053	94 759	71 495	59	25	34	138
6 Szabolcs-Szatmár-Bereg	581 312	111 279	212 065	154 809	103 159	58	30	28	93
4 Tolna	244 910	38 767	83 650	69 500	52 993	60	25	35	137
3 Vas	264 892	39 012	94 038	75 577	56 265	56	23	33	144
2 Veszprém	365 889	55 037	131 131	102 873	76 848	56	24	33	140
3 Zala	294 824	42 016	102 925	84 719	65 164	57	22	35	155

### 1.3 A 15 éves és idősebb népesség családi állapot szerint, 2005

Terület, igazgatási rang	Összesen	Nőtlen, hajadon	Házias	Özvegy	Elvált	Élettársi kapcsolatban élő
Főváros	1 485 953	480 413	635 539	182 316	187 685	147 608
Megyeszékhelyek (mfv.)	1 544 186	509 783	708 910	163 587	161 906	139 537
Többi megyei jogú város (mfv.)	175 035	54 491	84 173	18 278	18 093	17 323
Többi város	2 492 456	700 980	1 271 709	294 428	225 339	211 560
Városok együtt	5 697 630	1 745 667	2 700 331	658 609	593 023	516 028
Községek, nagyközségek	2 817 643	747 557	1 490 595	369 545	209 946	225 286
Ország összesen	8 515 273	2 493 224	4 190 926	1 028 154	802 969	741 314
Régiók:						
1 Közép-Magyarország	2 434 611	753 793	1 124 885	282 851	273 082	238 760
2 Közép-Dunántúl	936 460	279 447	465 246	107 566	84 201	86 190
3 Nyugat-Dunántúl	852 632	251 694	440 134	99 510	61 294	52 877
4 Dél-Dunántúl	824 540	234 400	412 123	99 765	78 252	75 703
5 Észak-Magyarország	1 054 370	286 620	537 435	142 565	87 750	81 886
6 Észak-Alföld	1 266 551	354 343	660 065	149 915	102 228	101 543
7 Dél-Alföld	1 146 109	332 927	551 038	145 982	116 162	104 355
Főváros:						
1 Budapest	1 485 953	480 413	635 539	182 316	187 685	147 608
Megyék:						
7 Bács-Kiskun	455 493	132 665	218 028	59 110	45 690	42 206
4 Baranya	339 090	99 846	165 225	39 170	34 849	34 852
7 Békés	329 540	91 485	162 016	42 511	33 528	30 193
5 Borsod-Abaúj-Zemplén	600 822	173 139	300 994	77 325	49 364	49 641
7 Csongrád	361 076	108 777	170 994	44 361	36 944	31 956
2 Fejér	360 156	106 677	180 791	39 646	33 042	35 685
3 Győr-Moson-Sopron	373 944	110 606	194 693	40 505	28 140	23 277
6 Hajdú-Bihar	453 118	131 214	229 847	51 041	41 016	37 921
5 Heves	271 920	68 688	142 270	38 363	22 599	21 328
<b>6 Jász-Nagykun-Szolnok</b>	<b>343 400</b>	<b>96 261</b>	<b>174 122</b>	<b>42 812</b>	<b>30 205</b>	<b>33 357</b>
2 Komárom-Esztergom	265 452	79 936	129 974	31 474	24 068	25 324
5 Nógrád	181 628	44 793	94 171	26 877	15 787	10 917
1 Pest	948 658	273 380	489 346	100 535	85 397	91 152
4 Somogy	279 307	80 943	135 918	36 219	26 227	24 738
6 Szabolcs-Szatmár-Bereg	470 033	126 868	256 096	56 062	31 007	30 265
4 Tolna	206 143	53 611	110 980	24 376	17 176	16 113
3 Vas	225 880	67 355	116 108	27 105	15 312	13 304
2 Veszprém	310 852	92 834	154 481	36 446	27 091	25 181
3 Zala	252 808	73 733	129 333	31 900	17 842	16 296

## 1.4 A 15 éves és idősebb nők az élve született gyermekek száma szerint, 2005

Terület, igazgatási rang	Összesen	0	1	2	3-X	Összes	100 nőre jutó
		élve született gyermekkel					
Főváros	821 290	283 651	242 482	228 367	66 790	929 928	113
Megyeszékhelyek (m.jv.)	838 401	262 742	192 470	287 055	96 134	1 091 458	130
Többi megyei jogú város (m.jv.)	93 700	27 355	21 885	33 434	11 026	126 425	135
Többi város	1 318 190	323 026	284 507	491 996	218 661	2 051 533	156
Városok együtt	3 071 581	896 774	741 344	1 040 852	392 611	4 199 344	137
Községek, nagyközségek	1 460 896	311 352	275 718	566 989	306 837	2 520 202	173
Ország összesen	4 532 477	1 208 126	1 017 062	1 607 841	699 448	6 719 546	148
Régiók:							
1 Közép-Magyarország	1 320 118	413 335	355 247	410 459	141 077	1 667 344	126
2 Közép-Dunántúl	488 801	120 575	98 728	179 613	89 885	774 250	158
3 Nyugat-Dunántúl	447 637	121 401	89 245	168 288	68 703	666 190	149
4 Dél-Dunántúl	437 343	102 378	98 421	169 461	67 083	669 880	153
5 Észak-Magyarország	562 259	130 279	121 222	211 967	98 791	907 038	161
6 Észak-Alföld	667 676	164 506	117 137	246 185	139 848	1 120 675	168
7 Dél-Alföld	608 643	155 652	137 062	221 868	94 061	914 169	150
Főváros:							
1 Budapest	821 290	283 651	242 482	228 367	66 790	929 928	113
Megyék:							
7 Bács-Kiskun	242 336	61 446	53 427	89 039	38 424	368 676	152
4 Baranya	180 172	43 743	42 564	67 303	26 562	268 489	149
7 Békés	173 711	42 107	39 164	62 310	30 130	273 600	158
5 Borsod-Abaúj-Zemplén	320 174	76 549	63 463	117 776	62 386	533 055	166
7 Csongrád	192 596	52 099	44 471	70 519	25 507	271 893	141
2 Fejér	187 838	46 730	37 207	67 454	36 447	301 565	161
3 Győr-Moson-Sopron	195 081	53 279	37 747	74 698	29 357	290 685	149
6 Hajdú-Bihar	239 115	62 755	43 200	86 427	46 733	383 206	160
5 Heves	146 034	33 917	35 560	56 584	19 973	220 228	151
<b>6 Jász-Nagykun-Szolnok</b>	<b>180 207</b>	<b>42 829</b>	<b>36 990</b>	<b>65 527</b>	<b>34 861</b>	<b>294 184</b>	<b>163</b>
2 Komárom-Esztergom	139 153	33 714	31 101	51 848	22 490	214 359	154
5 Nógrád	96 051	19 813	22 199	37 607	16 432	153 755	160
1 Pest	498 828	129 684	112 765	182 092	74 287	737 416	148
4 Somogy	148 210	34 159	34 353	58 797	20 901	226 043	153
6 Szabolcs-Szatmár-Bereg	248 354	58 922	36 947	94 231	58 254	443 285	178
4 Tolna	108 961	24 476	21 504	43 361	19 620	175 348	161
3 Vas	118 316	32 250	21 430	43 143	21 493	183 300	155
2 Veszprém	161 810	40 131	30 420	60 311	30 948	258 326	160
3 Zala	134 240	35 872	30 068	50 447	17 853	192 205	143

## 1.5 A 7 éves és idősebb népesség a legmagasabb iskolai végzettség szerint, 2005

Terület, igazgatási rang	Összesen	Általános iskola			Középiskola		Egyetem, főiskola stb.	
		első évfolyamát sem végezte el	1–7.	8.	érettségi nélkül	érettségi-vel	oklevél nélkül	oklevéllel
			évfolyam					
Főváros	1 600 172	16 240	157 801	251 489	254 753	480 505	68 471	370 913
Megyeszékhelyek (mjev.)	1 680 098	21 551	194 589	288 214	377 370	448 949	80 889	268 536
Többi megyei jogú város (mjev.)	189 800	2 550	21 977	37 359	48 132	51 474	6 010	22 298
Többi város	2 770 833	47 941	444 266	634 184	707 213	614 625	54 218	268 386
Városok együtt	6 240 903	88 282	818 633	1 211 246	1 387 468	1 595 553	209 588	930 133
Községek, nagyközségek	3 179 735	63 690	632 543	880 602	866 831	529 379	33 906	172 784
Ország összesen	9 420 638	151 972	1 451 176	2 091 848	2 254 299	2 124 932	243 494	1 102 917
Régiók:								
1 Közép-Magyarország	2 658 903	32 695	317 949	479 239	516 296	732 397	93 192	487 135
2 Közép-Dunántúl	1 040 242	16 864	156 721	239 446	283 631	222 997	20 956	99 627
3 Nyugat-Dunántúl	938 096	13 645	133 157	208 735	250 506	219 586	20 472	91 995
4 Dél-Dunántúl	912 537	16 971	143 685	226 189	247 052	177 232	20 197	81 211
5 Észak-Magyarország	1 178 435	22 551	212 816	286 248	279 705	252 663	23 892	100 560
6 Észak-Alföld	1 425 117	29 410	271 280	351 024	350 093	264 010	32 014	127 286
7 Dél-Alföld	1 267 308	19 836	215 568	300 967	327 016	256 047	32 771	115 103
Főváros:								
1 Budapest	1 600 172	16 240	157 801	251 489	254 753	480 505	68 471	370 913
Megyék:								
7 Bács-Kiskun	505 643	9 537	90 883	126 460	134 633	87 783	12 396	43 951
4 Baranya	374 206	6 648	54 753	90 752	98 409	75 171	12 219	36 254
7 Békés	364 429	4 963	66 628	84 973	94 981	77 986	6 532	28 366
5 Borsod-Abaúj-Zemplén	676 203	14 565	125 555	167 736	157 455	140 448	13 453	56 991
7 Csongrád	397 236	5 336	58 057	89 534	97 402	90 278	13 843	42 786
2 Fejér	401 040	6 530	61 785	98 861	99 714	85 641	8 043	40 466
3 Győr-Moson-Sopron	411 177	5 986	54 929	87 785	109 583	97 051	10 630	45 213
6 Hajdú-Bihar	508 060	8 751	93 007	119 735	124 399	97 428	13 788	50 952
5 Heves	300 828	4 899	53 069	66 471	70 731	70 901	6 684	28 073
<b>6 Jász-Nagykun-Szolnok</b>	<b>382 693</b>	<b>6 501</b>	<b>72 361</b>	<b>95 581</b>	<b>97 104</b>	<b>72 092</b>	<b>6 535</b>	<b>32 519</b>
2 Komárom-Esztergom	295 288	4 936	43 822	66 086	81 572	64 890	6 136	27 846
5 Nógrád	201 404	3 087	34 192	52 041	51 519	41 314	3 755	15 496
1 Pest	1 058 731	16 455	160 148	227 750	261 543	251 892	24 721	116 222
4 Somogy	309 256	6 314	51 307	76 992	85 688	59 692	4 933	24 330
6 Szabolcs-Szatmár-Bereg	534 364	14 158	105 912	135 708	128 590	94 490	11 691	43 815
4 Tolna	229 075	4 009	37 625	58 445	62 955	42 369	3 045	20 627
3 Vas	249 082	3 669	35 727	59 494	65 306	57 152	4 472	23 262
2 Veszprém	343 914	5 398	51 114	74 499	102 345	72 466	6 777	31 315
3 Zala	277 837	3 990	42 501	61 456	75 617	65 383	5 370	23 520

## 1.6 A népesség a legmagasabb iskolai végzettség szerint, 2005

Terület, igazgatási rang	A 15 éves és idősebb népességből legalább az általános iskola 8. évfolyamát végezte		A 18 éves és idősebb népességből legalább érettségizett		A 25 éves és idősebb népességből egyetemi, főiskolai stb. oklevelet szerzett	
	fő	százalék	fő	százalék	fő	százalék
Főváros	1 424 644	95,9	919 889	64,0	361 002	28,0
Megyeszékhelyek (mfv.)	1 461 160	94,6	798 374	54,3	255 532	20,3
Többi megyei jogú város (mfv.)	164 953	94,2	79 782	47,3	21 372	14,6
Többi város	2 273 381	91,2	937 229	39,5	255 668	12,2
Városok együtt	5 324 138	93,4	2 735 274	50,2	893 574	18,6
Községek, nagyközségek	2 478 204	88,0	736 069	27,4	163 904	6,8
Ország összesen	7 802 342	91,6	3 471 343	42,6	1 057 478	14,7
Régiók:						
1 Közép-Magyarország	2 304 696	94,7	1 312 724	56,0	472 837	22,6
2 Közép-Dunántúl	865 205	92,4	343 580	38,5	95 825	12,2
3 Nyugat-Dunántúl	789 530	92,6	332 053	40,7	87 861	12,2
4 Dél-Dunántúl	750 714	91,0	278 640	35,4	77 747	11,1
5 Észak-Magyarország	940 601	89,2	377 115	37,5	95 499	10,8
6 Észak-Alföld	1 121 615	88,6	423 310	35,2	118 477	11,3
7 Dél-Alföld	1 029 981	89,9	403 921	37,0	109 232	11,3
Főváros:						
1 Budapest	1 424 644	95,9	919 889	64,0	361 002	28,0
Megyék:						
7 Bács-Kiskun	404 534	88,8	144 130	33,2	41 360	10,8
4 Baranya	312 386	92,1	123 644	38,1	34 605	12,1
7 Békés	292 386	88,7	112 884	36,0	26 932	9,6
5 Borsod-Abaúj-Zemplén	534 626	89,0	210 892	36,9	53 553	10,7
7 Csongrád	333 061	92,2	146 907	42,6	40 940	13,5
2 Fejér	332 513	92,3	134 150	39,0	38 786	12,8
3 Győr-Moson-Sopron	349 580	93,5	152 894	42,8	43 483	13,8
6 Hajdú-Bihar	405 330	89,5	162 168	37,7	48 143	12,8
5 Heves	242 260	89,1	105 658	40,7	27 066	11,7
<b>6 Jász-Nagykun-Szolnok</b>	<b>303 088</b>	<b>88,3</b>	<b>111 146</b>	<b>34,0</b>	<b>30 284</b>	<b>10,5</b>
2 Komárom-Esztergom	246 011	92,7	98 872	39,0	26 768	11,9
5 Nógrád	163 715	90,1	60 565	34,8	14 880	9,6
1 Pest	880 052	92,8	392 835	43,2	111 835	13,9
4 Somogy	251 254	90,0	88 955	33,4	23 334	9,9
6 Szabolcs-Szatmár-Bereg	413 197	87,9	149 996	33,7	40 050	10,4
4 Tolna	187 074	90,7	66 041	33,5	19 808	11,3
3 Vas	209 140	92,6	84 886	39,2	22 001	11,5
2 Veszprém	286 681	92,2	110 558	37,4	30 271	11,7
3 Zala	230 810	91,3	94 273	39,0	22 377	10,0

## 2. FOGLALKOZÁS

### 2.1 A népesség gazdasági aktivitás szerint, 2005

Terület, igazgatási rang	Összesen	Foglalkoztatott	Munkanélküli	Inaktív kereső	Eltartott
Főváros	1 695 814	754 957	42 982	514 648	383 227
Megyeszékhelyek (mfv.)	1 788 651	723 581	76 981	502 837	485 252
Többi megyei jogú város (mfv.)	202 064	83 611	8 779	57 825	51 849
Többi város	2 976 638	1 117 822	145 303	905 157	808 356
Városok együtt	6 663 167	2 679 971	274 045	1 980 467	1 728 684
Községek, nagyközségek	3 427 163	1 166 415	193 168	1 097 207	970 373
Ország összesen	10 090 330	3 846 386	467 213	3 077 674	2 699 057
Régiók:					
1 Közép-Magyarország	2 842 374	1 226 626	82 650	833 429	699 669
2 Közép-Dunántúl	1 109 899	455 857	43 257	320 855	289 930
3 Nyugat-Dunántúl	999 716	415 296	37 481	293 654	253 285
4 Dél-Dunántúl	975 815	346 067	58 114	312 128	259 506
5 Észak-Magyarország	1 268 669	411 409	80 425	412 364	364 471
6 Észak-Alföld	1 540 424	505 315	96 377	470 402	468 330
7 Dél-Alföld	1 353 433	485 816	68 909	434 842	363 866
Főváros:					
1 Budapest	1 695 814	754 957	42 982	514 648	383 227
Megyék:					
7 Bács-Kiskun	539 971	199 218	24 999	169 086	146 668
4 Baranya	399 652	143 957	23 067	126 161	106 467
7 Békés	388 847	129 863	24 781	131 475	102 728
5 Borsod-Abaúj-Zemplén	730 435	220 316	52 349	235 554	222 216
7 Csongrád	424 615	156 735	19 129	134 281	114 470
2 Fejér	428 676	177 024	15 939	119 864	115 849
3 Győr-Moson-Sopron	440 000	184 494	16 180	126 926	112 400
6 Hajdú-Bihar	548 981	190 490	27 926	158 714	171 851
5 Heves	322 194	115 026	15 383	106 212	85 573
<b>6 Jász-Nagykun-Szolnok</b>	<b>410 131</b>	<b>141 249</b>	<b>24 086</b>	<b>132 072</b>	<b>112 724</b>
2 Komárom-Esztergom	315 334	131 162	10 474	93 578	80 120
5 Nógrád	216 040	76 067	12 693	70 598	56 682
1 Pest	1 146 560	471 669	39 668	318 781	316 442
4 Somogy	331 253	112 066	23 829	106 023	89 335
6 Szabolcs-Szatmár-Bereg	581 312	173 576	44 365	179 616	183 755
4 Tolna	244 910	90 044	11 218	79 944	63 704
3 Vas	264 892	109 097	10 048	78 846	66 901
2 Veszprém	365 889	147 671	16 844	107 413	93 961
3 Zala	294 824	121 705	11 253	87 882	73 984



## 2.1 A népesség gazdasági aktivitás szerint, 2005 (folytatás)

Terület, igazgatási rang	Foglalkoztatottak	Munkanélküliek	Inaktív keresők	Eltartottak	100 foglalkoztatottra jutó		
	aránya a népességen belül, %				munka nélküli	inaktív kereső	eltartott
Főváros	44,5	2,5	30,3	22,6	6	68	51
Megyeszékhelyek (mfv.)	40,5	4,3	28,1	27,1	11	69	67
Többi megyei jogú város (mfv.)	41,4	4,3	28,6	25,7	10	69	62
Többi város	37,6	4,9	30,4	27,2	13	81	72
Városok együtt	40,2	4,1	29,7	25,9	10	74	65
Községek, nagyközségek	34,0	5,6	32,0	28,3	17	94	83
Ország összesen	38,1	4,6	30,5	26,7	12	80	70
Régiók:							
1 Közép-Magyarország	43,2	2,9	29,3	24,6	7	68	57
2 Közép-Dunántúl	41,1	3,9	28,9	26,1	9	70	64
3 Nyugat-Dunántúl	41,5	3,7	29,4	25,3	9	71	61
4 Dél-Dunántúl	35,5	6,0	32,0	26,6	17	90	75
5 Észak-Magyarország	32,4	6,3	32,5	28,7	20	100	89
6 Észak-Alföld	32,8	6,3	30,5	30,4	19	93	93
7 Dél-Alföld	35,9	5,1	32,1	26,9	14	90	75
Főváros:							
1 Budapest	44,5	2,5	30,3	22,6	6	68	51
Megyék:							
7 Bács-Kiskun	36,9	4,6	31,3	27,2	13	85	74
4 Baranya	36,0	5,8	31,6	26,6	16	88	74
7 Békés	33,4	6,4	33,8	26,4	19	101	79
5 Borsod-Abaúj-Zemplén	30,2	7,2	32,2	30,4	24	107	101
7 Csongrád	36,9	4,5	31,6	27,0	12	86	73
2 Fejér	41,3	3,7	28,0	27,0	9	68	65
3 Győr-Moson-Sopron	41,9	3,7	28,8	25,5	9	69	61
6 Hajdú-Bihar	34,7	5,1	28,9	31,3	15	83	90
5 Heves	35,7	4,8	33,0	26,6	13	92	74
<b>6 Jász-Nagykun-Szolnok</b>	<b>34,4</b>	<b>5,9</b>	<b>32,2</b>	<b>27,5</b>	<b>17</b>	<b>94</b>	<b>80</b>
2 Komárom-Esztergom	41,6	3,3	29,7	25,4	8	71	61
5 Nógrád	35,2	5,9	32,7	26,2	17	93	75
1 Pest	41,1	3,5	27,8	27,6	8	68	67
4 Somogy	33,8	7,2	32,0	27,0	21	95	80
6 Szabolcs-Szatmár-Bereg	29,9	7,6	30,9	31,6	26	103	106
4 Tolna	36,8	4,6	32,6	26,0	12	89	71
3 Vas	41,2	3,8	29,8	25,3	9	72	61
2 Veszprém	40,4	4,6	29,4	25,7	11	73	64
3 Zala	41,3	3,8	29,8	25,1	9	72	61

## 2.2 A foglalkoztatottak korcsoport szerint, 2005

Terület, igazgatási rang	Összesen	15–29	30–39	40–49	50–59	60–X
Főváros	754 957	171 694	204 808	163 095	175 532	39 828
Megyeszékhelyek (mfv.)	723 581	181 707	190 436	174 860	154 037	22 541
Többi megyei jogú város (mfv.)	83 611	21 031	20 240	21 516	18 941	1 883
Többi város	1 117 822	261 337	301 185	294 064	236 104	25 132
Városok együtt	2 679 971	635 769	716 669	653 535	584 614	89 384
Községek, nagyközségek	1 166 415	258 927	335 028	331 103	221 351	20 006
Ország összesen	3 846 386	894 696	1 051 697	984 638	805 965	109 390
Régiók:						
1 Közép-Magyarország	1 226 626	282 113	340 803	278 083	274 035	51 592
2 Közép-Dunántúl	455 857	109 677	121 729	121 324	93 612	9 515
3 Nyugat-Dunántúl	415 296	97 528	111 224	109 890	89 541	7 113
4 Dél-Dunántúl	346 067	82 506	92 158	95 141	68 853	7 409
5 Észak-Magyarország	411 409	92 534	111 259	116 038	83 583	7 995
6 Észak-Alföld	505 315	120 115	140 577	137 112	98 481	9 030
7 Dél-Alföld	485 816	110 223	133 947	127 050	97 860	16 736
Főváros:						
1 Budapest	754 957	171 694	204 808	163 095	175 532	39 828
Megyék:						
7 Bács-Kiskun	199 218	46 943	53 956	52 028	39 757	6 534
4 Baranya	143 957	34 047	39 269	39 989	27 270	3 382
7 Békés	129 863	28 312	36 410	35 099	26 627	3 415
5 Borsod-Abaúj-Zemplén	220 316	51 485	59 490	63 305	41 955	4 081
7 Csongrád	156 735	34 968	43 581	39 923	31 476	6 787
2 Fejér	177 024	41 924	48 123	46 917	36 518	3 542
3 Győr-Moson-Sopron	184 494	46 008	48 844	45 976	39 731	3 935
6 Hajdú-Bihar	190 490	42 453	53 861	53 423	37 431	3 322
5 Heves	115 026	24 510	30 878	31 686	25 313	2 639
<b>6 Jász-Nagykun-Szolnok</b>	<b>141 249</b>	<b>33 630</b>	<b>36 588</b>	<b>37 845</b>	<b>30 263</b>	<b>2 923</b>
2 Komárom-Esztergom	131 162	33 150	35 752	34 070	25 110	3 080
5 Nógrád	76 067	16 539	20 891	21 047	16 315	1 275
1 Pest	471 669	110 419	135 995	114 988	98 503	11 764
4 Somogy	112 066	27 286	28 644	29 906	24 240	1 990
6 Szabolcs-Szatmár-Bereg	173 576	44 032	50 128	45 844	30 787	2 785
4 Tolna	90 044	21 173	24 245	25 246	17 343	2 037
3 Vas	109 097	24 636	29 556	29 226	23 630	2 049
2 Veszprém	147 671	34 603	37 854	40 337	31 984	2 893
3 Zala	121 705	26 884	32 824	34 688	26 180	1 129

## 2.3 A foglalkoztatottak legmagasabb befejezett iskolai végzettség szerint, 2005

Terület, igazgatási rang	Összesen	Általános iskola		Középiskola		Egyetem, főiskola stb.
		8. évfolyamnál alacsonyabb	8. évfolyam	érettségi nélkül, szakmai oklevéllel	érettséggel	
Főváros	754 957	1 642	71 851	116 364	304 128	260 972
Megyeszékhelyek (mfv.)	723 581	1 739	70 624	179 572	273 200	198 446
Többi megyei jogú város (mfv.)	83 611	95	9 993	25 174	31 761	16 588
Többi város	1 117 822	5 637	173 276	354 181	387 450	197 278
Városok együtt	2 679 971	9 113	325 744	675 291	996 539	673 284
Községek, nagyközségek	1 166 415	9 322	253 978	437 828	337 520	127 767
Ország összesen	3 846 386	18 435	579 722	1 113 119	1 334 059	801 051
Régiók:						
1 Közép-Magyarország	1 226 626	3 469	148 788	254 978	472 781	346 610
2 Közép-Dunántúl	455 857	2 247	81 697	154 710	143 187	74 016
3 Nyugat-Dunántúl	415 296	830	64 300	140 109	142 003	68 054
4 Dél-Dunántúl	346 067	2 845	54 568	118 611	110 211	59 832
5 Észak-Magyarország	411 409	2 863	57 456	132 411	146 460	72 219
6 Észak-Alföld	505 315	3 151	88 098	158 251	160 724	95 091
7 Dél-Alföld	485 816	3 030	84 815	154 049	158 693	85 229
Főváros:						
1 Budapest	754 957	1 642	71 851	116 364	304 128	260 972
Megyék:						
7 Bács-Kiskun	199 218	2 266	40 509	65 543	57 810	33 090
4 Baranya	143 957	599	21 672	46 860	48 014	26 812
7 Békés	129 863	244	19 901	42 455	46 237	21 026
5 Borsod-Abaúj-Zemplén	220 316	1 670	29 409	69 687	79 711	39 839
7 Csongrád	156 735	520	24 405	46 051	54 646	31 113
2 Fejér	177 024	825	35 997	53 522	55 360	31 320
3 Győr-Moson-Sopron	184 494	205	26 698	60 995	63 366	33 230
6 Hajdú-Bihar	190 490	838	35 056	58 584	58 030	37 982
5 Heves	115 026	266	14 602	36 971	42 074	21 113
<b>6 Jász-Nagykun-Szolnok</b>	<b>141 249</b>	<b>1 107</b>	<b>23 358</b>	<b>45 524</b>	<b>46 354</b>	<b>24 906</b>
2 Komárom-Esztergom	131 162	878	20 445	45 807	43 481	20 551
5 Nógrád	76 067	927	13 445	25 753	24 675	11 267
1 Pest	471 669	1 827	76 937	138 614	168 653	85 638
4 Somogy	112 066	1 870	17 809	40 472	35 131	16 784
6 Szabolcs-Szatmár-Bereg	173 576	1 206	29 684	54 143	56 340	32 203
4 Tolna	90 044	376	15 087	31 279	27 066	16 236
3 Vas	109 097	224	19 699	35 082	36 797	17 295
2 Veszprém	147 671	544	25 255	55 381	44 346	22 145
3 Zala	121 705	401	17 903	44 032	41 840	17 529

## 2.4 A foglalkoztatottak összevont nemzetgazdasági ág szerint, 2005

Terület, igazgatási rang	Összesen	Mezőgazdaság és erdőgazdálkodás	Ipar, építőipar	Szolgáltatási jellegű ágazatok
Főváros	754 957	3 174	142 912	608 871
Megyeszékhelyek (m.jv.)	723 581	13 288	211 936	498 357
Többi megyei jogú város (m.jv.)	83 611	3 482	31 192	48 937
Többi város	1 117 822	57 164	389 426	671 232
Városok együtt	2 679 971	77 108	775 466	1 827 397
Községek, nagyközségek	1 166 415	109 713	430 728	625 974
Ország összesen	3 846 386	186 821	1 206 194	2 453 371
Régiók:				
1 Közép-Magyarország	1 226 626	17 753	285 811	923 062
2 Közép-Dunántúl	455 857	18 642	195 346	241 869
3 Nyugat-Dunántúl	415 296	20 305	162 011	232 980
4 Dél-Dunántúl	346 067	22 800	113 375	209 892
5 Észak-Magyarország	411 409	15 411	147 043	248 955
6 Észak-Alföld	505 315	33 472	157 998	313 845
7 Dél-Alföld	485 816	58 438	144 610	282 768
Főváros:				
1 Budapest	754 957	3 174	142 912	608 871
Megyék:				
7 Bács-Kiskun	199 218	27 073	59 101	113 044
4 Baranya	143 957	7 535	48 733	87 689
7 Békés	129 863	12 570	41 535	75 758
5 Borsod-Abaúj-Zemplén	220 316	7 231	74 157	138 928
7 Csongrád	156 735	18 795	43 974	93 966
2 Fejér	177 024	8 806	74 183	94 035
3 Győr-Moson-Sopron	184 494	8 300	70 517	105 677
6 Hajdú-Bihar	190 490	14 656	58 620	117 214
5 Heves	115 026	5 575	42 101	67 350
<b>6 Jász-Nagykun-Szolnok</b>	<b>141 249</b>	<b>10 130</b>	<b>46 417</b>	<b>84 702</b>
2 Komárom-Esztergom	131 162	3 544	60 125	67 493
5 Nógrád	76 067	2 605	30 785	42 677
1 Pest	471 669	14 579	142 899	314 191
4 Somogy	112 066	7 128	31 683	73 255
6 Szabolcs-Szatmár-Bereg	173 576	8 686	52 961	111 929
4 Tolna	90 044	8 137	32 959	48 948
3 Vas	109 097	5 971	43 708	59 418
2 Veszprém	147 671	6 292	61 038	80 341
3 Zala	121 705	6 034	47 786	67 885

## 2.5 A foglalkoztatottak összevont foglalkozási főcsoport szerint, 2005

Terület, igazgatási rang	Összesen	Vezető, értelmiségi	Egyéb szellemi	Szolgálta- tási	Mezőgaz- dasági	Ipari, építőipari	Egyéb
Főváros	754 957	253 324	213 302	111 405	3 498	127 581	45 847
Megyeszékhelyek (m.jv.)	723 581	196 044	178 343	108 003	7 654	178 816	54 721
Többi megyei jogú város (m.jv.)	83 611	19 087	17 504	14 067	2 015	26 140	4 798
Többi város	1 117 822	218 280	229 090	184 096	32 077	356 318	97 961
Városok együtt	2 679 971	686 735	638 239	417 571	45 244	688 855	203 327
Községek, nagyközségek	1 166 415	162 957	182 134	176 978	66 160	445 135	133 051
Ország összesen	3 846 386	849 692	820 373	594 549	111 404	1 133 990	336 378
Régiók:							
1 Közép-Magyarország	1 226 626	349 808	317 430	187 703	11 927	272 015	87 743
2 Közép-Dunántúl	455 857	84 051	89 973	61 284	9 728	171 909	38 912
3 Nyugat-Dunántúl	415 296	78 943	75 768	63 782	11 307	151 224	34 272
4 Dél-Dunántúl	346 067	67 302	64 220	59 110	10 814	108 902	35 719
5 Észak-Magyarország	411 409	77 309	85 113	65 376	8 914	135 594	39 103
6 Észak-Alföld	505 315	99 789	98 824	81 457	18 316	150 523	56 406
7 Dél-Alföld	485 816	92 490	89 045	75 837	40 398	143 823	44 223
Főváros:							
1 Budapest	754 957	253 324	213 302	111 405	3 498	127 581	45 847
Megyék:							
7 Bács-Kiskun	199 218	34 999	33 372	30 869	18 641	62 359	18 978
4 Baranya	143 957	30 384	28 864	24 764	3 781	41 170	14 994
7 Békés	129 863	24 722	24 536	21 401	6 146	41 357	11 701
5 Borsod-Abaúj-Zemplén	220 316	40 542	46 696	37 277	5 045	68 262	22 494
7 Csongrád	156 735	32 769	31 137	23 567	15 611	40 107	13 544
2 Fejér	177 024	34 453	34 693	23 228	4 174	65 022	15 454
3 Győr-Moson-Sopron	184 494	37 900	33 459	28 238	4 717	66 223	13 957
6 Hajdú-Bihar	190 490	38 963	37 908	28 279	8 270	55 995	21 075
5 Heves	115 026	24 612	23 624	17 425	2 571	38 842	7 952
<b>6 Jász-Nagykun-Szolnok</b>	<b>141 249</b>	<b>27 349</b>	<b>27 606</b>	<b>23 050</b>	<b>4 552</b>	<b>43 108</b>	<b>15 584</b>
2 Komárom-Esztergom	131 162	23 207	25 843	18 101	1 560	51 698	10 753
5 Nógrád	76 067	12 155	14 793	10 674	1 298	28 490	8 657
1 Pest	471 669	96 484	104 128	76 298	8 429	144 434	41 896
4 Somogy	112 066	19 448	20 031	20 583	3 436	34 894	13 674
6 Szabolcs-Szatmár-Bereg	173 576	33 477	33 310	30 128	5 494	51 420	19 747
4 Tolna	90 044	17 470	15 325	13 763	3 597	32 838	7 051
3 Vas	109 097	20 365	18 850	15 620	2 784	40 567	10 911
2 Veszprém	147 671	26 391	29 437	19 955	3 994	55 189	12 705
3 Zala	121 705	20 678	23 459	19 924	3 806	44 434	9 404

### 3. HÁZTARTÁS, CSALÁD

#### 3.1 A háztartások háztartás-összetétel szerint, 2005

Terület, igazgatási rang	Összesen	Család-háztartás összesen	Egy családból álló háztartás			Két vagy több családból álló háztartás	Nem családháztartás	
			együtt	házaspár és élettársi kapcsolat	egy szülő gyermekkel		összesen	ebből: egyedül-álló
Főváros	793 040	449 848	439 443	352 367	87 076	10 405	343 192	318 625
Megyeszékhelyek (mfv.)	732 213	485 616	472 216	387 444	84 772	13 400	246 597	226 418
Többi megyei jogú város (mfv.)	84 346	56 881	55 144	46 042	9 102	1 737	27 465	25 494
Többi város	1 130 196	822 688	788 394	663 439	124 955	34 294	307 508	280 981
Városok együtt	2 739 795	1 815 033	1 755 197	1 449 292	305 905	59 836	924 762	851 518
Községek, nagyközségek	1 262 181	917 621	868 055	747 352	120 703	49 566	344 560	311 209
Ország összesen	4 001 976	2 732 654	2 623 252	2 196 644	426 608	109 402	1 269 322	1 162 727
Régiók:								
1 Közép-Magyarország	1 203 571	762 311	734 590	602 552	132 038	27 721	441 260	405 190
2 Közép-Dunántúl	420 581	303 679	290 635	245 072	45 563	13 044	116 902	106 962
3 Nyugat-Dunántúl	378 592	269 032	254 277	215 216	39 061	14 755	109 560	100 757
4 Dél-Dunántúl	377 289	269 930	257 998	215 137	42 861	11 932	107 359	95 920
5 Észak-Magyarország	489 129	339 135	324 602	272 621	48 981	14 533	149 994	135 464
6 Észak-Alföld	579 321	416 301	399 193	341 386	57 807	17 108	163 020	150 880
7 Dél-Alföld	553 493	372 266	361 957	301 660	60 297	10 309	181 227	167 554
Főváros:								
1 Budapest	793 040	449 848	439 443	352 367	87 076	10 405	343 192	318 625
Megyék:								
7 Bács-Kiskun	219 943	148 148	143 732	118 831	24 901	4 416	71 795	66 228
4 Baranya	158 866	110 749	106 253	88 089	18 164	4 496	48 117	43 061
7 Békés	159 221	108 579	106 061	89 716	16 345	2 518	50 642	46 580
5 Borsod-Abaúj-Zemplén	275 755	194 550	186 344	156 794	29 550	8 206	81 205	72 817
7 Csongrád	174 329	115 539	112 164	93 113	19 051	3 375	58 790	54 746
2 Fejér	159 837	117 328	111 554	94 384	17 170	5 774	42 509	38 813
3 Győr-Moson-Sopron	169 629	119 089	113 474	96 845	16 629	5 615	50 540	47 078
6 Hajdú-Bihar	212 314	148 501	144 450	123 477	20 973	4 051	63 813	58 341
5 Heves	128 352	86 631	82 939	72 630	10 309	3 692	41 721	38 128
<b>6 Jász-Nagykun-Szolnok</b>	<b>160 440</b>	<b>114 240</b>	<b>110 603</b>	<b>94 083</b>	<b>16 520</b>	<b>3 637</b>	<b>46 200</b>	<b>43 825</b>
2 Komárom-Esztergom	121 335	88 025	85 196	70 479	14 717	2 829	33 310	30 656
5 Nógrád	85 022	57 954	55 319	46 197	9 122	2 635	27 068	24 519
1 Pest	410 531	312 463	295 147	250 185	44 962	17 316	98 068	86 565
4 Somogy	123 586	89 414	84 438	69 289	15 149	4 976	34 172	30 147
6 Szabolcs-Szatmár-Bereg	206 567	153 560	144 140	123 826	20 314	9 420	53 007	48 714
4 Tolna	94 837	69 767	67 307	57 759	9 548	2 460	25 070	22 712
3 Vas	99 223	71 215	67 343	56 372	10 971	3 872	28 008	25 212
2 Veszprém	139 409	98 326	93 885	80 209	13 676	4 441	41 083	37 493
3 Zala	109 740	78 728	73 460	61 999	11 461	5 268	31 012	28 467

### 3.2 A háztartások a háztartástagok száma szerint, 2005

Terület, igazgatási rang	Összesen	1	2	3	4	5
		személlyel				
Főváros	793 040	318 625	235 076	126 555	81 697	22 485
Megyeszékhelyek (m.jv.)	732 213	226 418	229 193	137 276	99 852	28 434
Többi megyei jogú város (m.jv.)	84 346	25 494	26 428	17 180	11 141	2 921
Többi város	1 130 196	280 981	342 066	229 726	179 771	65 608
Városok együtt	2 739 795	851 518	832 763	510 737	372 461	119 448
Községek, nagyközségek	1 262 181	311 209	352 829	239 302	217 741	92 569
Ország összesen	4 001 976	1 162 727	1 185 592	750 039	590 202	212 017
Régiók:						
1 Közép-Magyarország	1 203 571	405 190	352 051	211 846	159 395	50 351
2 Közép-Dunántúl	420 581	106 962	124 879	81 703	70 724	24 707
3 Nyugat-Dunántúl	378 592	100 757	107 393	72 690	63 249	22 975
4 Dél-Dunántúl	377 289	95 920	117 432	77 919	54 942	21 132
5 Észak-Magyarország	489 129	135 464	143 721	93 970	71 164	29 282
6 Észak-Alföld	579 321	150 880	170 088	108 452	93 270	38 021
7 Dél-Alföld	553 493	167 554	170 028	103 459	77 458	25 549
Főváros:						
1 Budapest	793 040	318 625	235 076	126 555	81 697	22 485
Megyék:						
7 Bács-Kiskun	219 943	66 228	66 744	42 141	31 050	9 303
4 Baranya	158 866	43 061	49 467	32 313	22 749	7 807
7 Békés	159 221	46 580	51 146	30 338	20 742	8 091
5 Borsod-Abaúj-Zemplén	275 755	72 817	81 975	53 171	40 465	17 127
7 Csongrád	174 329	54 746	52 138	30 980	25 666	8 155
2 Fejér	159 837	38 813	49 022	30 651	26 321	10 042
3 Győr-Moson-Sopron	169 629	47 078	47 534	32 879	28 308	9 675
6 Hajdú-Bihar	212 314	58 341	60 773	39 567	35 568	12 748
5 Heves	128 352	38 128	37 211	24 833	18 499	6 631
<b>6 Jász-Nagykun-Szolnok</b>	<b>160 440</b>	<b>43 825</b>	<b>50 798</b>	<b>30 257</b>	<b>22 251</b>	<b>9 237</b>
2 Komárom-Esztergom	121 335	30 656	36 391	25 224	19 477	6 418
5 Nógrád	85 022	24 519	24 535	15 966	12 200	5 524
1 Pest	410 531	86 565	116 975	85 291	77 698	27 866
4 Somogy	123 586	30 147	37 487	25 591	18 185	8 075
6 Szabolcs-Szatmár-Bereg	206 567	48 714	58 517	38 628	35 451	16 036
4 Tolna	94 837	22 712	30 478	20 015	14 008	5 250
3 Vas	99 223	25 212	28 891	18 727	16 365	6 740
2 Veszprém	139 409	37 493	39 466	25 828	24 926	8 247
3 Zala	109 740	28 467	30 968	21 084	18 576	6 560

### 3.2 A háztartások a háztartástagok száma szerint, 2005 (folytatás)

Terület, igazgatási rang	Összesen	6	7	8-X	Háztartásban élő összesen	100 háztartásra jutó személy
		személlyel				
Főváros	793 040	5 415	2 342	845	1 663 872	210
Megyeszékhelyek (mfv.)	732 213	7 976	1 628	1 436	1 710 863	234
Többi megyei jogú város (mfv.)	84 346	872	156	154	196 671	233
Többi város	1 130 196	20 693	6 799	4 552	2 916 237	258
Városok együtt	2 739 795	34 956	10 925	6 987	6 487 643	237
Községek, nagyközségek	1 262 181	29 771	10 268	8 492	3 394 883	269
Ország összesen	4 001 976	64 727	21 193	15 479	9 882 526	247
Régiók:						
1 Közép-Magyarország	1 203 571	16 058	5 193	3 487	2 797 853	232
2 Közép-Dunántúl	420 581	6 679	3 133	1 794	1 086 832	258
3 Nyugat-Dunántúl	378 592	8 794	1 835	899	974 985	258
4 Dél-Dunántúl	377 289	7 009	1 768	1 167	954 941	253
5 Észak-Magyarország	489 129	8 983	3 321	3 224	1 242 685	254
6 Észak-Alföld	579 321	11 256	4 372	2 982	1 505 791	260
7 Dél-Alföld	553 493	5 948	1 571	1 926	1 319 439	238
Főváros:						
1 Budapest	793 040	5 415	2 342	845	1 663 872	210
Megyék:						
7 Bács-Kiskun	219 943	2 735	590	1 152	527 747	240
4 Baranya	158 866	2 532	563	374	391 496	246
7 Békés	159 221	1 582	417	325	378 568	238
5 Borsod-Abaúj-Zemplén	275 755	5 657	2 265	2 278	714 497	259
7 Csongrád	174 329	1 631	564	449	413 124	237
2 Fejér	159 837	2 547	1 539	902	418 789	262
3 Győr-Moson-Sopron	169 629	3 232	547	376	428 865	253
6 Hajdú-Bihar	212 314	3 469	1 174	674	540 440	255
5 Heves	128 352	1 836	569	645	315 273	246
<b>6 Jász-Nagykun-Szolnok</b>	<b>160 440</b>	<b>2 000</b>	<b>1 053</b>	<b>1 019</b>	<b>399 772</b>	<b>249</b>
2 Komárom-Esztergom	121 335	2 214	611	344	309 974	255
5 Nógrád	85 022	1 490	487	301	212 915	250
1 Pest	410 531	10 643	2 851	2 642	1 133 981	276
4 Somogy	123 586	2 640	847	614	322 116	261
6 Szabolcs-Szatmár-Bereg	206 567	5 787	2 145	1 289	565 579	274
4 Tolna	94 837	1 837	358	179	241 329	254
3 Vas	99 223	2 397	550	341	259 530	262
2 Veszprém	139 409	1 918	983	548	358 069	257
3 Zala	109 740	3 165	738	182	286 590	261



### 3.3 A háztartások a háztartásban élők korösszetétele szerint, 2005

Terület, igazgatási rang	Összesen	Csak			Fiatal- és közép-	Fiatal-	Közép-	Fiatal-, közép-	100 gyermek-korúra jutó időskorú
		fiatal-	közép-	idős-					
		és idős-							
Főváros	793 040	79 592	166 189	228 270	220 978	9 512	56 281	32 218	199
Megyeszékhelyek (mfv.)	732 213	91 011	124 352	177 138	248 208	7 059	55 261	29 184	147
Többi megyei jogú város (mfv.)	84 346	8 828	14 702	21 836	28 863	875	5 961	3 281	156
Többi város	1 130 196	72 367	181 674	289 297	421 836	12 268	94 553	58 201	126
Városok együtt	2 739 795	251 798	486 917	716 541	919 885	29 714	212 056	122 884	148
Községek, nagyközségek	1 262 181	55 317	200 809	326 546	470 802	13 353	119 761	75 593	116
Ország összesen	4 001 976	307 115	687 726	1 043 087	1 390 687	43 067	331 817	198 477	136
Régiók:									
1 Közép-Magyarország	1 203 571	103 072	228 628	318 388	386 844	15 003	90 735	60 901	155
2 Közép-Dunántúl	420 581	28 607	66 464	104 730	157 223	4 505	35 700	23 352	129
3 Nyugat-Dunántúl	378 592	27 777	59 704	93 034	135 636	2 896	35 685	23 860	141
4 Dél-Dunántúl	377 289	27 520	62 624	94 103	132 081	3 340	36 347	21 274	139
5 Észak-Magyarország	489 129	32 209	79 416	133 199	170 975	5 431	44 878	23 021	127
6 Észak-Alföld	579 321	45 794	92 835	146 282	219 074	5 474	44 413	25 449	108
7 Dél-Alföld	553 493	42 136	98 055	153 351	188 854	6 418	44 059	20 620	143
Főváros:									
1 Budapest	793 040	79 592	166 189	228 270	220 978	9 512	56 281	32 218	199
Megyék:									
7 Bács-Kiskun	219 943	15 912	36 662	61 523	77 759	2 851	17 025	8 211	137
4 Baranya	158 866	13 737	27 844	38 185	54 547	1 529	14 722	8 302	141
7 Békés	159 221	11 183	29 391	44 825	53 347	1 568	13 629	5 278	150
5 Borsod-Abaúj-Zemplén	275 755	20 044	44 374	71 806	97 506	3 230	25 154	13 641	116
7 Csongrád	174 329	15 041	32 002	47 003	57 748	1 999	13 405	7 131	144
2 Fejér	159 837	10 612	24 138	39 809	61 947	1 836	12 954	8 541	123
3 Győr-Moson-Sopron	169 629	15 672	27 512	40 548	60 658	1 101	14 711	9 427	133
6 Hajdú-Bihar	212 314	18 608	35 468	52 190	79 487	2 375	15 109	9 077	109
5 Heves	128 352	8 303	21 548	37 118	43 239	1 189	11 384	5 571	145
<b>6 Jász-Nagykun-Szolnok</b>	<b>160 440</b>	<b>9 909</b>	<b>26 081</b>	<b>46 867</b>	<b>57 588</b>	<b>1 805</b>	<b>12 439</b>	<b>5 751</b>	<b>134</b>
2 Komárom-Esztergom	121 335	8 712	20 249	28 419	44 289	1 316	11 348	7 002	128
5 Nógrád	85 022	3 862	13 494	24 275	30 230	1 012	8 340	3 809	139
1 Pest	410 531	23 480	62 439	90 118	165 866	5 491	34 454	28 683	108
4 Somogy	123 586	7 855	19 938	31 031	42 246	1 216	12 675	8 625	138
6 Szabolcs-Szatmár-Bereg	206 567	17 277	31 286	47 225	81 999	1 294	16 865	10 621	92
4 Tolna	94 837	5 928	14 842	24 887	35 288	595	8 950	4 347	137
3 Vas	99 223	6 800	15 264	23 884	35 740	736	10 850	5 949	142
2 Veszprém	139 409	9 283	22 077	36 502	50 987	1 353	11 398	7 809	139
3 Zala	109 740	5 305	16 928	28 602	39 238	1 059	10 124	8 484	153

### 3.4 A háztartások gazdasági aktivitási összetétel szerint, 2005

Terület, igazgatási rang	Összesen	1	2	3-X	Nincs foglalkoztatott			100 háztartásra jutó		100 foglalkoztatottra jutó inaktív kereső és eltartott
					munka-nélküli	inaktív kereső	csak eltartott	foglalkoztatott	eltartott	
Főváros	793 040	298 252	171 757	32 900	16 412	259 035	14 684	94	46	117
Megyeszékhelyek (mfv.)	732 213	241 875	181 759	34 351	26 394	220 603	27 231	98	58	128
Többi megyei jogú város (mfv.)	84 346	27 665	20 968	4 287	2 845	27 223	1 358	99	57	126
Többi város	1 130 196	346 733	278 777	64 732	49 240	380 366	10 348	98	68	149
Városok együtt	2 739 795	914 525	653 261	136 270	94 891	887 227	53 621	97	59	134
Községek, nagyközségek	1 262 181	373 539	274 863	73 352	75 266	451 425	13 736	92	76	176
Ország összesen	4 001 976	1 288 064	928 124	209 622	170157	1338 652	67 357	95	64	147
Régiók:										
1 Közép-Magyarország	1 203 571	431 097	286 834	65 000	28 180	375 545	16 915	101	56	123
2 Közép-Dunántúl	420 581	129 513	108 406	32 374	12 830	133 302	4 156	107	66	131
3 Nyugat-Dunántúl	378 592	116 458	101 123	29 379	9 930	115 627	6 075	109	63	127
4 Dél-Dunántúl	377 289	119 740	83 444	17 729	21 891	128 227	6 258	91	65	161
5 Észak-Magyarország	489 129	140 427	102 677	19 996	34 227	182 147	9 655	84	71	184
6 Észak-Alföld	579 321	175 069	125 703	23 957	37 922	202 844	13 826	87	77	180
7 Dél-Alföld	553 493	175 760	119 937	21 187	25 177	200 960	10 472	87	62	159
Főváros:										
1 Budapest	793 040	298 252	171 757	32 900	16 412	259 035	14 684	94	46	117
Megyék:										
7 Bács-Kiskun	219 943	69 063	49 185	9 660	9 424	79 393	3 218	90	63	155
4 Baranya	158 866	52 305	33 644	7 239	9 144	52 325	4 209	90	64	158
7 Békés	159 221	49 837	32 014	4 821	9 385	60 415	2 749	81	60	173
5 Borsod-Abaúj-Zemplén	275 755	79 066	54 110	9 997	23 369	103 114	6 099	79	76	202
7 Csongrád	174 329	56 860	38 738	6 706	6 368	61 152	4 505	89	61	153
2 Fejér	159 837	48 879	43 168	11 678	4 821	49 666	1 625	109	70	132
3 Győr-Moson-Sopron	169 629	54 421	44 600	12 226	4 679	50 082	3 621	108	62	125
6 Hajdú-Bihar	212 314	67 317	47 141	8 877	9 608	72 942	6 429	89	78	170
5 Heves	128 352	37 156	30 052	5 490	6 060	46 901	2 693	89	63	162
<b>6 Jász-Nagykun-Szolnok</b>	<b>160 440</b>	<b>45 062</b>	<b>35 571</b>	<b>7 742</b>	<b>9 377</b>	<b>60 639</b>	<b>2 049</b>	<b>88</b>	<b>65</b>	<b>167</b>
2 Komárom-Esztergom	121 335	39 061	32 050	8 702	3 225	37 773	524	108	63	129
5 Nógrád	85 022	24 205	18 515	4 509	4 798	32 132	863	89	65	165
1 Pest	410 531	132 845	115 077	32 100	11 768	116 510	2 231	114	76	134
4 Somogy	123 586	39 067	25 564	6 513	8 541	42 692	1 209	90	67	169
6 Szabolcs-Szatmár-Bereg	206 567	62 690	42 991	7 338	18 937	69 263	5 348	83	83	203
4 Tolna	94 837	28 368	24 236	3 977	4 206	33 210	840	94	65	157
3 Vas	99 223	30 709	27 141	7 493	2 424	29 985	1 471	109	65	130
2 Veszprém	139 409	41 573	33 188	11 994	4 784	45 863	2 007	105	63	132
3 Zala	109 740	31 328	29 382	9 660	2 827	35 560	983	111	62	126

### 3.5 A családok családösszetétel, az összes és a 15 évesnél fiatalabb gyermekek száma szerint, 2005

Terület, igazgatási rang	Családok					100 családra jutó gyermek
	összesen	gyermek nélkül	1	2	3–X	
			gyermekkel			
Főváros	460 706	177 645	169 602	91 215	22 244	92
Megyeszékhelyek (m.jv.)	499 619	184 501	175 790	110 538	28 790	98
Többi megyei jogú város (m.jv.)	58 674	21 745	22 098	12 124	2 707	94
Többi város	859 622	298 760	296 280	197 417	67 165	107
Városok együtt	1 878 621	682 651	663 770	411 294	120 906	100
Községek, nagyközségek	969 908	326 499	315 728	232 533	95 148	114
Ország összesen	2 848 529	1 009 150	979 498	643 827	216 054	105
Régiók:						
1 Közép-Magyarország	792 088	285 405	281 218	174 896	50 569	101
2 Közép-Dunántúl	317 647	108 942	107 584	75 141	25 980	108
3 Nyugat-Dunántúl	284 459	96 582	98 842	69 425	19 610	106
4 Dél-Dunántúl	282 322	102 695	101 275	58 751	19 601	100
5 Észak-Magyarország	354 730	124 817	119 790	78 656	31 467	109
6 Észak-Alföld	434 532	151 023	139 394	102 281	41 834	112
7 Dél-Alföld	382 751	139 686	131 395	84 677	26 993	102
Főváros:						
1 Budapest	460 706	177 645	169 602	91 215	22 244	92
Megyék:						
7 Bács-Kiskun	152 604	53 385	54 422	34 285	10 512	104
4 Baranya	115 416	42 633	41 111	24 299	7 373	99
7 Békés	111 097	42 444	37 670	22 263	8 720	100
5 Borsod-Abaúj-Zemplén	203 280	69 584	68 400	45 472	19 824	113
7 Csongrád	119 050	43 857	39 303	28 129	7 761	102
2 Fejér	123 511	44 271	39 936	28 122	11 182	108
3 Győr-Moson-Sopron	124 951	43 265	41 869	31 412	8 405	106
6 Hajdú-Bihar	152 875	51 569	47 986	38 276	15 044	114
5 Heves	90 740	34 699	30 290	18 908	6 843	101
<b>6 Jász-Nagykun-Szolnok</b>	<b>118 134</b>	<b>45 025</b>	<b>39 097</b>	<b>23 807</b>	<b>10 205</b>	<b>103</b>
2 Komárom-Esztergom	91 110	30 147	32 426	21 535	7 002	108
5 Nógrád	60 710	20 534	21 100	14 276	4 800	108
1 Pest	331 382	107 760	111 616	83 681	28 325	113
4 Somogy	94 540	32 979	35 159	19 713	6 689	103
6 Szabolcs-Szatmár-Bereg	163 523	54 429	52 311	40 198	16 585	116
4 Tolna	72 366	27 083	25 005	14 739	5 539	100
3 Vas	75 340	25 128	26 037	17 823	6 352	109
2 Veszprém	103 026	34 524	35 222	25 484	7 796	108
3 Zala	84 168	28 189	30 936	20 190	4 853	104

### 3.5 A családok családösszetétel, az összes és a 15 évesnél fiatalabb gyermekek száma szerint, 2005 (folytatás)

Terület, igazgatási rang	Gyermekek családok					100 gyermekes családra jutó 15 évesnél fiatalabb gyermek
	összesen	0	1	2	3-X	
		15 évesnél fiatalabb gyermekkel				
Főváros	283 061	142 421	88 042	42 498	10 100	73
Megyeszékhelyek (mfv.)	315 118	152 349	100 454	50 610	11 705	76
Többi megyei jogú város (mfv.)	36 929	18 011	12 550	5 343	1 025	72
Többi város	560 862	260 303	172 490	94 286	33 783	84
Városok együtt	1 195 970	573 084	373 536	192 737	56 613	79
Községek, nagyközségek	643 409	284 275	187 322	121 955	49 857	93
Ország összesen	1 839 379	857 359	560 858	314 692	106 470	84
Régiók:						
1 Közép-Magyarország	506 683	243 888	156 013	82 573	24 209	79
2 Közép-Dunántúl	208 705	97 967	64 920	34 575	11 243	82
3 Nyugat-Dunántúl	187 877	94 021	53 508	31 967	8 381	77
4 Dél-Dunántúl	179 627	83 532	56 912	29 179	10 004	82
5 Észak-Magyarország	229 913	103 612	67 516	41 309	17 476	91
6 Észak-Alföld	283 509	123 005	84 241	53 555	22 708	95
7 Dél-Alföld	243 065	111 334	77 748	41 534	12 449	84
Főváros:						
1 Budapest	283 061	142 421	88 042	42 498	10 100	73
Megyék:						
7 Bács-Kiskun	99 219	46 632	30 476	16 909	5 202	83
4 Baranya	72 783	33 292	24 370	11 561	3 560	81
7 Békés	68 653	31 267	22 341	11 039	4 006	84
5 Borsod-Abaúj-Zemplén	133 696	60 267	37 577	24 045	11 807	95
7 Csongrád	75 193	33 435	24 931	13 586	3 241	83
2 Fejér	79 240	35 387	25 803	13 209	4 841	86
3 Győr-Moson-Sopron	81 686	39 562	24 055	14 003	4 066	80
6 Hajdú-Bihar	101 306	44 678	29 842	18 583	8 203	93
5 Heves	56 041	25 060	17 131	10 458	3 392	88
<b>6 Jász-Nagykun-Szolnok</b>	<b>73 109</b>	<b>31 744</b>	<b>24 600</b>	<b>12 123</b>	<b>4 642</b>	<b>89</b>
2 Komárom-Esztergom	60 963	29 352	18 821	9 612	3 178	79
5 Nógrád	40 176	18 285	12 808	6 806	2 277	85
1 Pest	223 622	101 467	67 971	40 075	14 109	87
4 Somogy	61 561	29 160	18 680	10 199	3 522	83
6 Szabolcs-Szatmár-Bereg	109 094	46 583	29 799	22 849	9 863	100
4 Tolna	45 283	21 080	13 862	7 419	2 922	84
3 Vas	50 212	25 813	13 541	8 500	2 358	76
2 Veszprém	68 502	33 228	20 296	11 754	3 224	79
3 Zala	55 979	28 646	15 912	9 464	1 957	74

## 4. LAKÁS

### 4.1 A lakások lakottsága és használata, 2005

Terület, igazgatási rang	Lakás összesen	Lakott lakás				az összeírás körébe nem tartozó lakókkal
		együtt	a benne lakók otthona	másodla- gosan	intézeti háztartás által	
Főváros	844 489	781 235	760 810	16 994	182	3 249
Megyeszékhelyek (mfv.)	750 463	712 859	691 818	19 355	433	1 253
Többi megyei jogú város (mfv.)	86 505	81 900	80 861	980	–	59
Többi város	1 163 864	1 115 205	1 089 807	23 483	352	1 563
Városok együtt	2 845 321	2 691 199	2 623 296	60 812	967	6 124
Községek, nagyközségek	1 327 422	1 246 059	1 218 125	25 452	406	2 076
Ország összesen	4 172 743	3 937 258	3 841 421	86 264	1 373	8 200
Régiók:						
1 Közép-Magyarország	1 260 813	1 184 414	1 148 704	31 800	268	3 642
2 Közép-Dunántúl	430 572	410 045	400 813	7 759	448	1 025
3 Nyugat-Dunántúl	401 093	375 608	365 344	8 654	253	1 357
4 Dél-Dunántúl	391 960	371 864	362 362	8 076	43	1 383
5 Észak-Magyarország	503 095	477 858	469 894	7 795	103	66
6 Észak-Alföld	600 457	569 162	557 298	11 505	43	316
7 Dél-Alföld	584 753	548 307	537 006	10 675	215	411
Főváros:						
1 Budapest	844 489	781 235	760 810	16 994	182	3 249
Megyék:						
7 Bács-Kiskun	233 935	220 743	215 031	5 270	187	255
4 Baranya	160 231	153 879	149 167	4 408	–	304
7 Békés	166 178	157 556	154 916	2 456	28	156
5 Borsod-Abaúj-Zemplén	282 399	267 443	263 459	3 984	–	–
7 Csongrád	184 640	170 008	167 059	2 949	–	–
2 Fejér	164 320	156 158	153 393	1 831	299	635
3 Győr-Moson-Sopron	173 602	166 326	161 159	4 131	133	903
6 Hajdú-Bihar	217 795	210 731	203 754	6 934	43	–
5 Heves	131 702	124 970	122 887	1 954	63	66
<b>6 Jász-Nagykun-Szolnok</b>	<b>169 657</b>	<b>157 991</b>	<b>155 500</b>	<b>2 395</b>	<b>–</b>	<b>96</b>
2 Komárom-Esztergom	121 921	116 869	115 011	1 560	40	258
5 Nógrád	88 994	85 445	83 548	1 857	40	–
1 Pest	416 324	403 179	387 894	14 806	86	393
4 Somogy	134 448	123 728	119 954	2 808	43	923
6 Szabolcs-Szatmár-Bereg	213 005	200 440	198 044	2 176	–	220
4 Tolna	97 281	94 257	93 241	860	–	156
3 Vas	105 940	99 093	96 621	2 189	120	163
2 Veszprém	144 331	137 018	132 409	4 368	109	132
3 Zala	121 551	110 189	107 564	2 334	–	291

#### 4.1 A lakások lakottsága és használata, 2005 (folytatás)

Terület, igazgatási rang	Lakás összesen	Nem lakott lakás				
		együtt	üres, nincs lakó	másodla- gosan	csak üdülésre	egyéb célra
Főváros	844 489	63 254	55 541	4 464	–	3 249
Megyeszékhelyek (mfv.)	750 463	37 604	30 236	5 100	61	2 207
Többi megyei jogú város (mfv.)	86 505	4 605	3 732	383	68	422
Többi város	1 163 864	48 659	38 193	7 499	1 530	1 437
Városok együtt	2 845 321	154 122	127 702	17 446	1 659	7 315
Községek, nagyközségek	1 327 422	81 363	68 975	5 653	4 576	2 159
Ország összesen	4 172 743	235 485	196 677	23 099	6 235	9 474
Régiók:						
1 Közép-Magyarország	1 260 813	76 399	66 341	5 852	696	3 510
2 Közép-Dunántúl	430 572	20 527	15 145	2 754	1 135	1 493
3 Nyugat-Dunántúl	401 093	25 485	19 979	3 109	1 710	687
4 Dél-Dunántúl	391 960	20 096	15 078	3 054	1 426	538
5 Észak-Magyarország	503 095	25 237	23 435	490	725	587
6 Észak-Alföld	600 457	31 295	25 834	3 605	305	1 551
7 Dél-Alföld	584 753	36 446	30 865	4 235	238	1 108
Főváros:						
1 Budapest	844 489	63 254	55 541	4 464	–	3 249
Megyék:						
7 Bács-Kiskun	233 935	13 192	10 783	1 914	170	325
4 Baranya	160 231	6 352	5 313	447	288	304
7 Békés	166 178	8 622	7 788	610	–	224
5 Borsod-Abaúj-Zemplén	282 399	14 956	13 778	333	317	528
7 Csongrád	184 640	14 632	12 294	1 711	68	559
2 Fejér	164 320	8 162	6 806	781	130	445
3 Győr-Moson-Sopron	173 602	7 276	5 981	670	509	116
6 Hajdú-Bihar	217 795	7 064	5 738	466	76	784
5 Heves	131 702	6 732	6 285	98	349	–
<b>6 Jász-Nagykun-Szolnok</b>	<b>169 657</b>	<b>11 666</b>	<b>8 974</b>	<b>2 099</b>	<b>97</b>	<b>496</b>
2 Komárom-Esztergom	121 921	5 052	3 606	806	–	640
5 Nógrád	88 994	3 549	3 372	59	59	59
1 Pest	416 324	13 145	10 800	1 388	696	261
4 Somogy	134 448	10 720	7 937	1 831	889	63
6 Szabolcs-Szatmár-Bereg	213 005	12 565	11 122	1 040	132	271
4 Tolna	97 281	3 024	1 828	776	249	171
3 Vas	105 940	6 847	5 824	518	246	259
2 Veszprém	144 331	7 313	4 733	1 167	1 005	408
3 Zala	121 551	11 362	8 174	1 921	955	312

## 4.2 A lakások tulajdonjellege szerint, 2005

Terület	Lakás összesen	A lakás tulajdonosa					
		természetes személy			jogi személy		
		együtt	a lakás lakója	más természetes személy	együtt	települési önkor- mányzat	más jogi személyiségű szervezet
Főváros	844 489	780 156	643 603	136 553	64 333	55 350	8 983
Megyeszékhelyek (m.jv.)	750 463	712 679	601 663	111 016	37 784	30 659	7 125
Többi megyei jogú város (m.jv.)	86 505	82 203	70 222	11 981	4 302	3 115	1 187
Többi város	1 163 864	1 132 033	1 028 384	103 649	31 831	23 460	8 371
Városok együtt	2 845 321	2 707 071	2 343 872	363 199	138 250	112 584	25 666
Községek, nagyközségek	1 327 422	1 297 844	1 184 409	113 435	29 578	17 624	11 954
Ország összesen	4 172 743	4 004 915	3 528 281	476 634	167 828	130 208	37 620
Régiók:							
1 Közép-Magyarország	1 260 813	1 188 725	1 020 278	168 447	72 088	60 164	11 924
2 Közép-Dunántúl	430 572	414 576	371 507	43 069	15 996	10 448	5 548
3 Nyugat-Dunántúl	401 093	382 342	336 614	45 728	18 751	14 423	4 328
4 Dél-Dunántúl	391 960	379 113	335 213	43 900	12 847	9 015	3 832
5 Észak-Magyarország	503 095	485 037	439 521	45 516	18 058	13 640	4 418
6 Észak-Alföld	600 457	585 940	528 737	57 203	14 517	9 786	4 731
7 Dél-Alföld	584 753	569 182	496 411	72 771	15 571	12 732	2 839
Főváros:							
1 Budapest	844 489	780 156	643 603	136 553	64 333	55 350	8 983
Megyék:							
7 Bács-Kiskun	233 935	228 080	200 446	27 634	5 855	4 772	1 083
4 Baranya	160 231	153 767	134 577	19 190	6 464	5 204	1 260
7 Békés	166 178	162 983	145 619	17 364	3 195	2 881	314
5 Borsod-Abaúj-Zemplén	282 399	270 549	244 677	25 872	11 850	9 031	2 819
7 Csongrád	184 640	178 119	150 346	27 773	6 521	5 079	1 442
2 Fejér	164 320	159 223	140 771	18 452	5 097	2 397	2 700
3 Győr-Moson-Sopron	173 602	165 430	147 086	18 344	8 172	6 568	1 604
6 Hajdú-Bihar	217 795	211 793	192 101	19 692	6 002	3 866	2 136
5 Heves	131 702	128 656	115 541	13 115	3 046	2 435	611
<b>6 Jász-Nagykun-Szolnok</b>	<b>169 657</b>	<b>165 837</b>	<b>147 932</b>	<b>17 905</b>	<b>3 820</b>	<b>2 736</b>	<b>1 084</b>
2 Komárom-Esztergom	121 921	116 332	106 309	10 023	5 589	4 821	768
5 Nógrád	88 994	85 832	79 303	6 529	3 162	2 174	988
1 Pest	416 324	408 569	376 675	31 894	7 755	4 814	2 941
4 Somogy	134 448	130 410	112 529	17 881	4 038	2 583	1 455
6 Szabolcs-Szatmár-Bereg	213 005	208 310	188 704	19 606	4 695	3 184	1 511
4 Tolna	97 281	94 936	88 107	6 829	2 345	1 228	1 117
3 Vas	105 940	99 430	87 789	11 641	6 510	4 902	1 608
2 Veszprém	144 331	139 021	124 427	14 594	5 310	3 230	2 080
3 Zala	121 551	117 482	101 739	15 743	4 069	2 953	1 116

### 4.3 A lakások szobaszám szerint, 2005

Terület	Lakás összesen	A lakás			
		1	2	3	4-X
szobás					
Főváros	844 489	166 565	341 238	231 181	105 505
Megyeszékhelyek (m.jv.)	750 463	79 320	345 000	213 161	112 982
Többi megyei jogú város (m.jv.)	86 505	9 073	43 582	23 231	10 619
Többi város	1 163 864	92 354	470 118	397 922	203 470
Városok együtt	2 845 321	347 312	1 199 938	865 495	432 576
Községek, nagyközségek	1 327 422	94 036	473 752	504 147	255 487
Ország összesen	4 172 743	441 348	1 673 690	1 369 642	688 063
Régiók:					
1 Közép-Magyarország	1 260 813	197 608	483 875	376 299	203 031
2 Közép-Dunántúl	430 572	34 257	186 352	128 731	81 232
3 Nyugat-Dunántúl	401 093	33 195	162 107	132 516	73 275
4 Dél-Dunántúl	391 960	26 197	133 175	146 720	85 868
5 Észak-Magyarország	503 095	41 187	204 320	175 197	82 391
6 Észak-Alföld	600 457	56 905	253 532	211 362	78 658
7 Dél-Alföld	584 753	51 999	250 329	198 817	83 608
Főváros:					
1 Budapest	844 489	166 565	341 238	231 181	105 505
Megyék:					
7 Bács-Kiskun	233 935	22 290	94 178	81 119	36 348
4 Baranya	160 231	13 396	60 438	52 779	33 618
7 Békés	166 178	14 309	75 571	55 764	20 534
5 Borsod-Abaúj-Zemplén	282 399	24 871	118 547	97 003	41 978
7 Csongrád	184 640	15 400	80 580	61 934	26 726
2 Fejér	164 320	10 911	73 956	51 094	28 359
3 Győr-Moson-Sopron	173 602	14 678	69 561	58 205	31 158
6 Hajdú-Bihar	217 795	23 242	99 030	67 760	27 763
5 Heves	131 702	7 932	50 764	47 525	25 481
6 Jász-Nagykun-Szolnok	169 657	17 300	78 779	55 913	17 665
<b>2 Komárom-Esztergom</b>	<b>121 921</b>	<b>11 656</b>	<b>53 876</b>	<b>34 960</b>	<b>21 429</b>
5 Nógrád	88 994	8 384	35 009	30 669	14 932
1 Pest	416 324	31 043	142 637	145 118	97 526
4 Somogy	134 448	8 563	47 062	51 154	27 669
6 Szabolcs-Szatmár-Bereg	213 005	16 363	75 723	87 689	33 230
4 Tolna	97 281	4 238	25 675	42 787	24 581
3 Vas	105 940	8 112	45 533	32 202	20 093
2 Veszprém	144 331	11 690	58 520	42 677	31 444
3 Zala	121 551	10 405	47 013	42 109	22 024



#### 4.4 A lakott lakások komfortosság szerint, 2005

Terület, igazgatási rang	Összesen	Össz-komfortos	Komfortos	Félkomfortos	Komfort nélküli	Szükség-és egyéb
Főváros	781 235	511 327	216 098	29 016	12 048	12 746
Megyeszékhelyek (m.jv.)	712 859	487 821	173 303	18 261	17 077	16 397
Többi megyei jogú város (m.jv.)	81 900	53 940	22 792	1 692	2 053	1 423
Többi város	1 115 205	595 546	371 429	48 151	70 221	29 858
Városok együtt	2 691 199	1 648 634	783 622	97 120	101 399	60 424
Községek, nagyközségek	1 246 059	542 396	440 036	69 762	154 080	39 785
Ország összesen	3 937 258	2 191 030	1 223 658	166 882	255 479	100 209
Régiók:						
1 Közép-Magyarország	1 184 414	751 584	324 024	43 569	32 600	32 637
2 Közép-Dunántúl	410 045	267 676	100 614	15 241	16 756	9 758
3 Nyugat-Dunántúl	375 608	225 468	114 757	10 264	16 681	8 438
4 Dél-Dunántúl	371 864	192 417	125 608	16 112	27 300	10 427
5 Észak-Magyarország	477 858	237 830	159 233	17 783	52 302	10 710
6 Észak-Alföld	569 162	271 049	202 010	24 146	59 862	12 095
7 Dél-Alföld	548 307	245 006	197 412	39 767	49 978	16 144
Főváros:						
1 Budapest	781 235	511 327	216 098	29 016	12 048	12 746
Megyék:						
7 Bács-Kiskun	220 743	91 535	84 547	14 394	21 416	8 851
4 Baranya	153 879	92 312	39 573	5 956	10 799	5 239
7 Békés	157 556	68 356	59 842	11 504	14 839	3 015
5 Borsod-Abaúj-Zemplén	267 443	143 387	74 393	10 462	33 436	5 765
7 Csongrád	170 008	85 115	53 023	13 869	13 723	4 278
2 Fejér	156 158	102 656	38 020	5 546	6 721	3 215
3 Győr-Moson-Sopron	166 326	115 819	37 610	4 150	4 605	4 142
6 Hajdú-Bihar	210 731	110 593	64 650	9 048	19 509	6 931
5 Heves	124 970	56 288	52 583	3 745	10 390	1 964
<b>6 Jász-Nagykun-Szolnok</b>	<b>157 991</b>	<b>63 704</b>	<b>63 680</b>	<b>9 416</b>	<b>18 515</b>	<b>2 676</b>
2 Komárom-Esztergom	116 869	82 493	24 173	3 912	4 204	2 087
5 Nógrád	85 445	38 155	32 257	3 576	8 476	2 981
1 Pest	403 179	240 257	107 926	14 553	20 552	19 891
4 Somogy	123 728	52 122	52 193	6 135	9 420	3 858
6 Szabolcs-Szatmár-Bereg	200 440	96 752	73 680	5 682	21 838	2 488
4 Tolna	94 257	47 983	33 842	4 021	7 081	1 330
3 Vas	99 093	58 857	31 017	3 268	4 322	1 629
2 Veszprém	137 018	82 527	38 421	5 783	5 831	4 456
3 Zala	110 189	50 792	46 130	2 846	7 754	2 667

## 4.5 A lakások építési éve és alapterülete, 2005

Terület, igazgatási rang	Összesen	Ebből					Átlagos lakás-alapterület (m <sup>2</sup> )
		1945 előtt	1945–1959 között	1960–1979 között	1980–1999 között	2000-ben vagy később	
		épült					
Főváros	844 489	298 296	76 962	281 111	163 113	25 007	64
Megyeszékhelyek (m.jv.)	750 463	77 628	66 100	361 509	216 969	28 257	70
Többi megyei jogú város (m.jv.)	86 505	14 593	9 373	38 954	20 268	3 317	71
Többi város	1 163 864	197 105	125 382	482 345	318 042	40 990	82
Városok együtt	2 845 321	587 622	277 817	1 163 919	718 392	97 571	73
Községek, nagyközségek	1 327 422	309 963	229 552	423 389	323 444	41 074	90
Ország összesen	4 172 743	897 585	507 369	1 587 308	1 041 836	138 645	78
Régiók:							
1 Közép-Magyarország	1 260 813	360 303	120 263	435 766	291 430	53 051	72
2 Közép-Dunántúl	430 572	68 030	67 866	185 245	98 677	10 754	79
3 Nyugat-Dunántúl	401 093	70 970	51 013	161 417	98 697	18 996	84
4 Dél-Dunántúl	391 960	92 302	50 677	141 346	96 241	11 394	82
5 Észak-Magyarország	503 095	83 253	83 268	202 203	126 360	8 011	80
6 Észak-Alföld	600 457	77 954	69 352	242 730	185 550	24 871	81
7 Dél-Alföld	584 753	144 773	64 930	218 601	144 881	11 568	81
Főváros:							
1 Budapest	844 489	298 296	76 962	281 111	163 113	25 007	64
Megyék:							
7 Bács-Kiskun	233 935	56 184	26 431	87 167	59 020	5 133	82
4 Baranya	160 231	38 312	21 702	56 420	38 903	4 894	79
7 Békés	166 178	43 752	20 112	59 154	40 765	2 395	82
5 Borsod-Abaúj-Zemplén	282 399	45 657	43 569	117 816	71 371	3 986	78
7 Csongrád	184 640	44 837	18 387	72 280	45 096	4 040	80
2 Fejér	164 320	27 019	28 816	66 921	37 234	4 330	79
3 Győr-Moson-Sopron	173 602	28 547	23 703	69 556	42 538	9 258	84
6 Hajdú-Bihar	217 795	24 764	20 200	86 951	73 833	12 047	77
5 Heves	131 702	22 124	21 761	49 912	35 405	2 500	85
<b>6 Jász-Nagykun-Szolnok</b>	<b>169 657</b>	<b>34 043</b>	<b>22 967</b>	<b>63 452</b>	<b>44 674</b>	<b>4 521</b>	<b>78</b>
2 Komárom-Esztergom	121 921	16 259	19 477	57 044	26 302	2 839	76
5 Nógrád	88 994	15 472	17 938	34 475	19 584	1 525	81
1 Pest	416 324	62 007	43 301	154 655	128 317	28 044	87
4 Somogy	134 448	26 942	17 969	51 158	34 025	4 354	85
6 Szabolcs-Szatmár-Bereg	213 005	19 147	26 185	92 327	67 043	8 303	87
4 Tolna	97 281	27 048	11 006	33 768	23 313	2 146	86
3 Vas	105 940	23 482	12 148	41 451	24 772	4 087	84
2 Veszprém	144 331	24 752	19 573	61 280	35 141	3 585	80
3 Zala	121 551	18 941	15 162	50 410	31 387	5 651	84

## 4.6 A lakások felszereltsége, 2005

Terület, igazgatási rang	Összesen	Hálózati	Házi	Meleg folyóvízzel	Káddal vagy zuhanyzóval berendezett	Kád vagy zuhanyzó nélküli	
		vízvezetékekkel					fürdőszobával
		ellátott lakás					
Főváros	844 489	840 733	2 008	809 358	814 618	16 028	
Megyeszékhelyek (mfv.)	750 463	726 458	8 184	714 194	721 587	11 346	
Többi megyei jogú város (mfv.)	86 505	84 022	382	82 975	83 480	1 527	
Többi város	1 163 864	1 073 727	22 883	1 053 547	1 069 769	35 916	
Városok együtt	2 845 321	2 724 940	33 457	2 660 074	2 689 454	64 817	
Községek, nagyközségek	1 327 422	1 122 342	48 217	1 104 212	1 120 247	58 929	
Ország összesen	4 172 743	3 847 282	81 674	3 764 286	3 809 701	123 746	
Régiók:							
1 Közép-Magyarország	1 260 813	1 214 111	25 088	1 189 665	1 199 532	30 166	
2 Közép-Dunántúl	430 572	411 333	4 334	399 495	406 320	9 160	
3 Nyugat-Dunántúl	401 093	381 518	3 085	372 100	372 105	8 663	
4 Dél-Dunántúl	391 960	362 006	4 775	349 598	353 256	9 922	
5 Észak-Magyarország	503 095	438 337	10 172	431 148	435 344	21 125	
6 Észak-Alföld	600 457	531 916	10 270	522 446	525 949	21 190	
7 Dél-Alföld	584 753	508 061	23 950	499 834	517 195	23 520	
Főváros:							
1 Budapest	844 489	840 733	2 008	809 358	814 618	16 028	
Megyék:							
7 Bács-Kiskun	233 935	199 339	13 523	199 949	205 606	9 256	
4 Baranya	160 231	147 215	3 411	143 720	144 618	3 896	
7 Békés	166 178	149 086	1 753	143 141	147 253	7 825	
5 Borsod-Abaúj-Zemplén	282 399	239 944	5 918	235 698	238 918	13 081	
7 Csongrád	184 640	159 636	8 674	156 744	164 336	6 439	
2 Fejér	164 320	156 458	2 140	152 763	154 782	4 283	
3 Győr-Moson-Sopron	173 602	166 570	1 969	164 328	164 969	2 721	
6 Hajdú-Bihar	217 795	194 349	5 120	192 800	193 766	6 340	
5 Heves	131 702	120 850	530	117 989	118 421	4 016	
<b>6 Jász-Nagykun-Szolnok</b>	<b>169 657</b>	<b>148 353</b>	<b>1 623</b>	<b>144 051</b>	<b>146 130</b>	<b>6 885</b>	
2 Komárom-Esztergom	121 921	117 142	1 541	114 250	116 313	1 598	
5 Nógrád	88 994	77 543	3 724	77 461	78 005	4 028	
1 Pest	416 324	373 378	23 080	380 307	384 914	14 138	
4 Somogy	134 448	124 574	428	117 903	119 910	3 443	
6 Szabolcs-Szatmár-Bereg	213 005	189 214	3 527	185 595	186 053	7 965	
4 Tolna	97 281	90 217	936	87 975	88 728	2 583	
3 Vas	105 940	101 741	900	98 580	98 099	2 453	
2 Veszprém	144 331	137 733	653	132 482	135 225	3 279	
3 Zala	121 551	113 207	216	109 192	109 037	3 489	

## 4.6 A lakások felszereltsége, 2005 (folytatás)

Terület, igazgatási rang	Összesen	Vízöblítéses WC-vel	Köz-	Házi	Hálózati	Palackos
			csatornával		gázzal	
			ellátott lakás			
Főváros	844 489	823 569	792 500	50 100	769 599	15 284
Megyeszékhelyek (m.jv.)	750 463	721 849	655 985	77 283	612 679	38 297
Többi megyei jogú város (m.jv.)	86 505	83 317	81 029	3 280	80 065	3 514
Többi város	1 163 864	1 047 777	758 434	331 484	842 777	173 975
Városok együtt	2 845 321	2 676 512	2 287 948	462 147	2 305 120	231 070
Községek, nagyközségek	1 327 422	1 075 098	471 499	677 815	814 591	364 411
Ország összesen	4 172 743	3 751 610	2 759 447	1 139 962	3 119 711	595 481
Régiók:						
1 Közép-Magyarország	1 260 813	1 203 489	1 027 614	208 993	1 102 207	62 959
2 Közép-Dunántúl	430 572	401 059	320 670	91 868	281 243	78 977
3 Nyugat-Dunántúl	401 093	369 127	297 466	84 996	281 563	82 105
4 Dél-Dunántúl	391 960	344 419	219 549	140 373	215 474	110 274
5 Észak-Magyarország	503 095	427 264	322 578	122 312	356 164	79 250
6 Észak-Alföld	600 457	511 414	299 703	236 073	425 606	98 806
7 Dél-Alföld	584 753	494 838	271 867	255 347	457 454	83 110
Főváros:						
1 Budapest	844 489	823 569	792 500	50 100	769 599	15 284
Megyék:						
7 Bács-Kiskun	233 935	197 919	100 120	110 347	170 963	41 848
4 Baranya	160 231	141 638	95 544	52 439	77 744	49 209
7 Békés	166 178	139 583	75 802	73 939	136 547	17 595
5 Borsod-Abaúj-Zemplén	282 399	234 855	186 363	57 964	198 120	46 184
7 Csongrád	184 640	157 336	95 945	71 061	149 944	23 667
2 Fejér	164 320	151 949	107 371	49 257	137 166	16 229
3 Győr-Moson-Sopron	173 602	164 290	140 087	28 015	121 212	38 009
6 Hajdú-Bihar	217 795	188 900	111 747	86 113	147 408	34 527
5 Heves	131 702	116 096	81 061	39 458	104 352	15 620
<b>6 Jász-Nagykun-Szolnok</b>	<b>169 657</b>	<b>140 673</b>	<b>83 274</b>	<b>65 568</b>	<b>123 514</b>	<b>28 886</b>
2 Komárom-Esztergom	121 921	115 406	106 686	11 761	53 476	29 553
5 Nógrád	88 994	76 313	55 154	24 890	53 692	17 446
1 Pest	416 324	379 920	235 114	158 893	332 608	47 675
4 Somogy	134 448	117 085	71 457	50 806	86 929	33 765
6 Szabolcs-Szatmár-Bereg	213 005	181 841	104 682	84 392	154 684	35 393
4 Tolna	97 281	85 696	52 548	37 128	50 801	27 300
3 Vas	105 940	97 465	69 579	32 144	70 214	21 797
2 Veszprém	144 331	133 704	106 613	30 850	90 601	33 195
3 Zala	121 551	107 372	87 800	24 837	90 137	22 299

## 4.7 A lakott lakások lakószám szerint, 2005

Terület, igazgatási rang	Összesen	1	2	3	4	5–X
		lakóval				
Főváros	781 235	286 221	231 444	123 696	83 162	38 048
Megyeszékhelyek (mfv.)	712 859	186 129	224 652	137 665	100 321	46 928
Többi megyei jogú város (mfv.)	81 900	22 019	25 961	16 836	11 064	5 045
Többi város	1 115 205	255 857	325 438	220 336	178 737	111 100
Városok együtt	2 691 199	750 226	807 495	498 533	373 284	201 121
Községek, nagyközségek	1 246 059	283 780	329 524	225 389	212 621	161 074
Ország összesen	3 937 258	1 034 006	1 137 019	723 922	585 905	362 195
Régiók:						
1 Közép-Magyarország	1 184 414	360 306	336 804	204 088	159 456	90 235
2 Közép-Dunántúl	410 045	91 652	120 051	77 700	70 145	42 408
3 Nyugat-Dunántúl	375 608	89 913	103 471	70 332	62 449	39 391
4 Dél-Dunántúl	371 864	85 572	111 648	74 801	54 491	35 888
5 Észak-Magyarország	477 858	121 785	134 673	89 283	69 357	52 608
6 Észak-Alföld	569 162	133 459	164 609	106 916	92 177	61 950
7 Dél-Alföld	548 307	151 319	165 763	100 802	77 830	39 715
Főváros:						
1 Budapest	781 235	286 221	231 444	123 696	83 162	38 048
Megyék:						
7 Bács-Kiskun	220 743	61 302	65 392	40 959	31 245	15 502
4 Baranya	153 879	35 940	46 477	30 989	22 349	13 892
7 Békés	157 556	42 630	49 884	29 418	20 746	11 570
5 Borsod-Abaúj-Zemplén	267 443	65 133	76 274	49 658	39 455	31 941
7 Csongrád	170 008	47 387	50 487	30 425	25 839	12 643
2 Fejér	156 158	33 920	47 466	29 059	26 085	17 104
3 Győr-Moson-Sopron	166 326	40 141	45 250	31 549	27 728	16 808
6 Hajdú-Bihar	210 731	51 287	58 754	39 047	35 306	19 969
5 Heves	124 970	33 851	34 838	23 702	18 007	11 960
<b>6 Jász-Nagykun-Szolnok</b>	<b>157 991</b>	<b>40 363</b>	<b>48 969</b>	<b>29 494</b>	<b>21 961</b>	<b>14 787</b>
2 Komárom-Esztergom	116 869	25 958	34 388	24 754	19 011	11 470
5 Nógrád	85 445	22 801	23 561	15 923	11 895	8 707
1 Pest	403 179	74 085	105 360	80 392	76 294	52 187
4 Somogy	123 728	28 356	35 711	24 333	17 959	13 624
6 Szabolcs-Szatmár-Bereg	200 440	41 809	56 886	38 375	34 910	27 194
4 Tolna	94 257	21 276	29 460	19 479	14 183	8 372
3 Vas	99 093	23 468	27 684	17 903	16 450	11 144
2 Veszprém	137 018	31 774	38 197	23 887	25 049	13 834
3 Zala	110 189	26 304	30 537	20 880	18 271	11 439