

Központi Statisztikai Hivatal
Miskolci Igazgatósága

**NYUGDÍJAS TÜKÖRKÉP
NÓGRÁD MEGYÉBEN**

Salgótarján, 2007. július 26.

© Központi Statisztikai Hivatal
Miskolci Igazgatóság, 2007

ISBN 978 963 235 126 1

Igazgató:

Dr. Kapros Tiborné

Tájékoztatási osztályvezető:

Szalaiiné Homola Andrea

Készítették:

Szekeres Istvánné

Szűcs Lászlóné

*Másodlagos publikálás csak a forrás megjelölésével, adatok átadása
csak a KSH Miskolci Igazgatósága engedélyével történhet!*

A KSH Miskolci Igazgatóságának kiadványai
megrendelhetők, megvásárolhatók:

KSH Miskolci Igazgatósága

Tájékoztatási osztály

3527 Miskolc, Katalin u. 1.

Tel: 46/518-272

e-mail: tajekoztatas.miskolc@ksh.hu

KSH Miskolci Igazgatóság Egri képviselete

3300 Eger, Grónay Sándor u.3.

Tel: 36/516-267

e-mail: ugyfelszolgalat.eger@ksh.hu

KSH Miskolci Igazgatóság Salgótarjáni képviselete

3100 Salgótarján, Múzeum tér 1.

Tel: 32/312-189

e-mail: ugyfelszolgalat.salgotarjan@ksh.hu

KSH az interneten: www.ksh.hu

TARTALOM

1. BEVEZETŐ.....	4
2. EURÓPAI UNIÓS KITEKINTÉS.....	5
3. FŐBB DEMOGRÁFIAI FOLYAMATOK.....	6
4. A NYUGDÍJBAN, NYUGDÍJSZERŰ ELLÁTÁSBAN RÉSZESÜLŐK SZÁMÁNAK ALAKULÁSA.....	7
4.1. Főbb országos, régiós tendenciák.....	7
4.2. Főbb jellemzők Nógrád megyében kistérségenként, településenként.....	8
5. A NYUGDÍJAK, NYUGDÍJSZERŰ ELLÁTÁSOK VÁLTOZÁSA.....	10
5.1. Főbb országos, régiós tendenciák.....	10
5.2. Főbb jellemzők Nógrád megyében kistérségenként, településenként.....	12
6. A LEGFRISSEBB, 2007. JANUÁRI ADATOK	13
TÁBLÁZATOK	
Összefoglaló adatok.....	16
Részletező adatok Nógrád megyéről	23

JELMAGYARÁZAT

+	Előzetes adat.
-	A megfigyelt statisztikai jelenség nem fordult elő.
..	Az adat nem ismeretes.
...	Nem közölhető adat.
X	A mutató nem értelmezhető.
0	A mutató értéke olyan kicsi, hogy kerekítve zérust ad.

1. BEVEZETŐ

Az európai társadalmak elöregednek. A népesség egyre nagyobb hányadát alkotják idős emberek, akik befejezték életük aktív, munkával töltött szakaszát. A népesség öregedésével járó társadalmi, demográfiai problémák az elmúlt évtizedben világszerte az érdeklődés középpontjába kerültek. Egy 2000. évi felmérés szerint a Földön minden 10. ember időskorú volt, az Európai Unió 15 országában arányuk jóval 20% feletti. A kutatási eredmények szerint 2050-ben az idősebbek hányada elérheti az európai népesség 32-35%-át, vagyis ha a jelenlegi tendencia tovább folytatódik, addigra a munkaképes korú lakosság száma Európában hozzávetőlegesen 52 millióval csökkenhet.

Ez a társadalmi probléma Magyarországon és ezen belül Nógrád megyében is érzékelhető, az idős emberekről való gondoskodással kapcsolatban egyre több kérdés fogalmazódik meg a társadalomban.

Ebben a kiadványban célunk kettős:

- több szemszögből bemutatni a nyugdíjasok életkörülményeit meghatározó alapvető tényezőket;
- megyei szinten rávilágítani a kistérségenkénti, településenkénti különbségekre.

A részletes adatok bemutatásához az Országos Nyugdíjbiztosítási Főigazgatóság adatait használtuk.

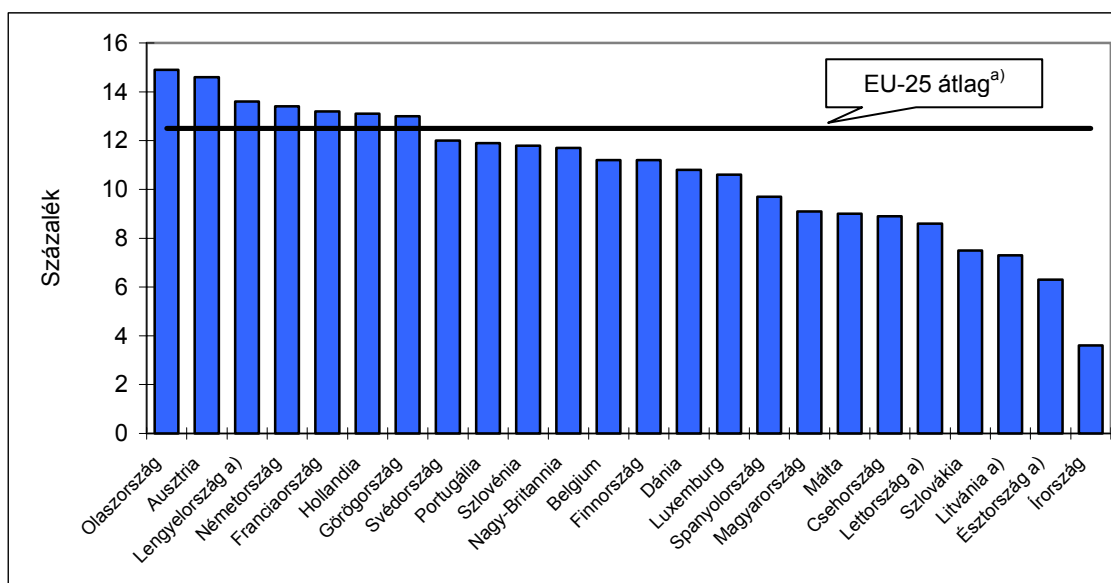
2. EURÓPAI UNIÓS KITEKINTÉS

Az időskorúak aránya a **kelet-közép-európai** országokban alacsonyabb az Európai Unió átlagánál, azonban a várakozás szerint számottevően emelkedni fog és előreláthatóan 2050-re elérheti az Európai Unió átlagos szintjét.

Az utóbbi években a kelet-közép-európai országokban a szociális védelmet kifejező társadalmi juttatások folyó áron számolva (adminisztrációs kiadások nélkül) 2000-2003. évek között legnagyobb mértékben (60%-kal) Magyarországon nőttek, de jelentős emelkedés következett be Csehországban (37%), valamint Észtországban (27%) is. A szociális védelemre fordított társadalmi juttatások legnagyobb hányadát (50-70%-át) Európa ezen országaiban is a nyugdíjak, nyugdíjszerű ellátások teszik ki.

Társadalmi szolidaritásra, szociális védelemre az **uniós tagországok** átlagosan a GDP 27%-át fordították 2003-ban. (Magyarországon ez a hányad 21% körüli volt.) A kiadások legnagyobb tétele valamennyi tagországban az idős generáció megélhetését a korábbi „életkereset” alapján biztosító nyugdíj. Nyugdíjra az uniós országok átlagosan a bruttó hazai termék mintegy 13%-át költik, Magyarországon ez az arány 9-10% között mozog.

**Nyugdíjakra fordított kiadások a GDP százalékában
2002**



a) 2001-es adatok. Ciprus adata nem ismert a vizsgált időszakban.

Hazánkban a legutóbbi adatok szerint a népesség mintegy 30%-ának (közel 3,1 millió embernek) alapvető megélhetési forrása a nyugdíj vagy nyugdíjszerű ellátás. Ezen a címen 2005-ben a társadalombiztosítási és nem társadalombiztosítási alapokból 2295 milliárd forintot fizettek ki, az egy ellátottra jutó havi összeg elérte a 63¹ezer forintot. A keresetek és a nyugdíjak között az olló zárult, ugyanis a nyugellátás aránya a nettó keresetekhez képest a 2002. évi 57%-ról 61%-ra nőtt.

¹ Tartalmazza a tizenharmadik havi nyugdíj címén kifizetett összeget is.

3. FŐBB DEMOGRÁFIAI FOLYAMATOK

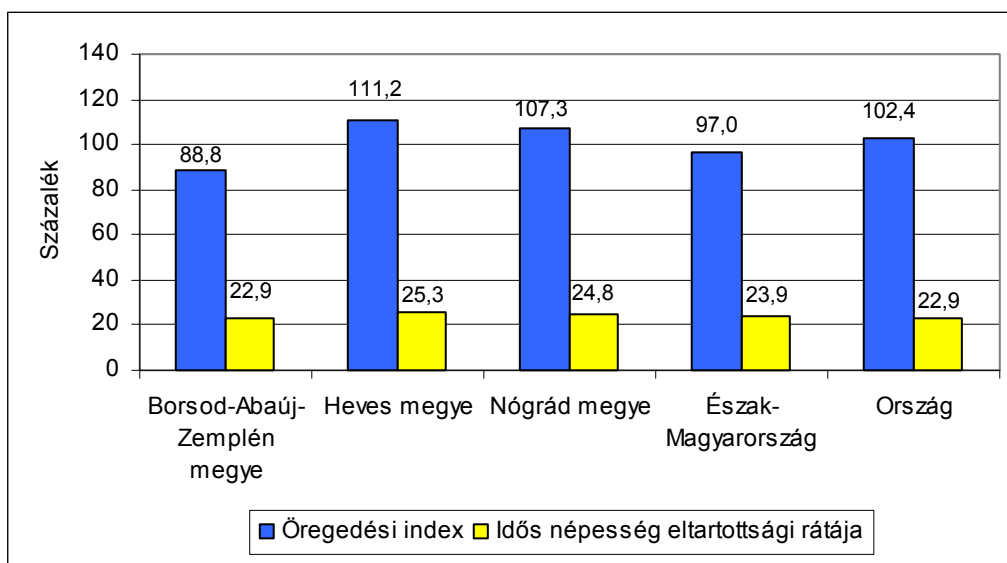
A fejlett társadalmakban, így Magyarországon is a népesség korösszetétele a XX. században jelentős átalakuláson ment keresztül, miközben a népesség fogy, a demográfiai öregedés folyamata felgyorsult. Észak-Magyarországon is hasonló tendencia figyelhető meg. Legutóbb, 2006. január 1-jén ebben a térségben 1 millió 261 ezer ember élt, 2,7%-kal kevesebb, mint 4 évvel korábban. (Ez idő alatt országosan egy százalékos csökkenést regisztráltak.)

A régió lakosainak **korösszetétele** kedvezőtlen irányba módosult: ugyanis a 14 évesek és annál fiatalabbak száma a vizsgált időszakban közel 9%-kal mérséklődött, a 65 évesek és idősebbeké viszont mintegy 2%-kal emelkedett. Így 2006. év elején a régióban a 15 évesnél fiatalabbak aránya 16,6%, az időskorúaké pedig 16,1%-ot ért el. Az előbbi egy százalékponttal elmaradt, az utóbbi 0,8 százalékponttal meghaladta a 4 évvel korábbit és mindkettő magasabb volt a hazai átlagnál.

A korszerkezet változása a régiót alkotó 3 megye közül Borsod-Abaúj-Zemplén megyében a legszembetűnőbb, ugyanis itt csökkent leggyorsabb ütemben a gyermekkorúak és nőtt az aktív korúak aránya. Az időskorúak hányada legkevésbé (0,5 százalékponttal) Heves megyében nőtt, ennek ellenére részesedésük legutóbb is ebben a megyében volt a legnagyobb, 17,1%.

A korösszetétel változását jól szemlélteti az **öregedési index**. A régióban 2006. január 1-jén 100 gyermekkorúra 97 idős ember jutott, tízzel több, mint 4 évvel azelőtt, ugyanakkor 5,4-del kevesebb, mint az országban általában. (Ez a mutató Észak-Alföld és Közép-Dunántúl után a 3. legalacsonyabb.) Észak-Magyarországon a társadalom öregedésének mérésére szolgáló mutatószám tekintetében Heves megye van a legkedvezőtlenebb, míg Borsod-Abaúj-Zemplén megye a legkedvezőbb helyzetben.

**Öregedési index, az idős népesség eltartottsági rátája
2006. január 1.**



A korösszetétel módosulása befolyásolja az aktív korú népességre háruló eltartási terheket is. 2006. év elején Észak-Magyarország népességének 67,4%-a tartozott a 15-64

éves korosztályhoz. Számuk 2002 óta több mint 2%-kal csökkent, miközben az időskorúaké nőtt, ennek következtében az **idős népesség eltartottsági rátája** – a 65 évesek és korosabbak a 15-64 éves népesség százalékában – folyamatosan emelkedett, 2006 elejére megközelítette a 24%-ot. (A hazai átlag 22,9% volt.) A mutató nagysága egyedül Borsod-Abaúj-Zemplén megyében volt alacsonyabb a régiós átlagnál.

A halandóságra jellemző, azt tömören kifejező érték a **születéskor várható átlagos élettartam**. Észak-Magyarországon a születéskor várható átlagos élettartam 2000-2005. évek között kevésbé nőtt, mint országosan. 2005-ben a régióban született férfiak várható élettartama 66,8; míg a nőké 75,9 év volt, az előbbi 0,6; az utóbbi 0,7 évvel volt magasabb az öt évvel korábnál. Hazai viszonylatban – mind a férfiak, mind a nők körében – ebben az országrészben a legrosszabbak az életésélyek. Régióon belül a férfiak és a nők várható élettartama egyaránt Heves megyében a legkedvezőbb (68; illetve 76,7 év), míg Borsod-Abaúj-Zemplén megyében a legkedvezőtlenebb (66; illetve 75,4 év).

A nemek aránya az életkor előrehaladtával egyre inkább a nők javára tolódik el, amit a népesség elöregedése is ebben az irányban befolyásol. 2001. februárjában 1000 időszerű férfit Észak-Magyarországon 1723; 2006. év elején pedig 1802 hasonló korú nő jutott. (Országosan a mutató nagysága 1689-ről 1738-ra változott.) Régióon belül ebben az időszakban a legnagyobb növekedés (91) Borsod-Abaúj-Zemplén, míg a legkisebb (62) Nógrád megyében figyelhető meg, mindemellett legutóbb Heves megyében volt a legnagyobb (1811) ez a mutató.

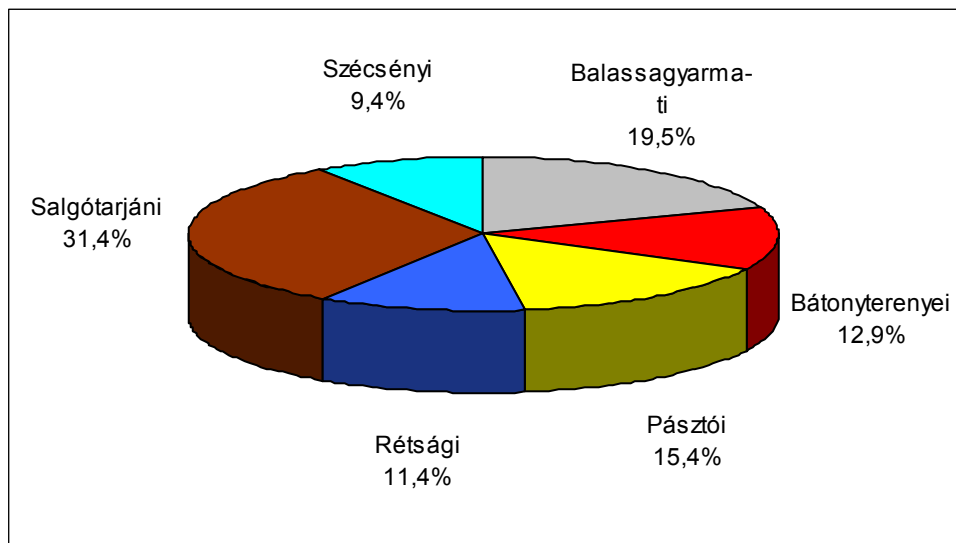
4. A NYUGDÍJBAN, NYUGDÍJSZERŰ ELLÁTÁSBAN RÉSZESÜLŐK SZÁMÁNAK ALAKULÁSA

4.1. Főbb országos, régiós tendenciák

A nyugdíjban, nyugdíjszerű ellátásban részesülők száma a rendszerváltás utáni években növekedett nagyobb mértékben, a kedvezőtlen munkaerő-piaci folyamatok hatására sok aktív korú kényszerült nyugdíjba. Az ezredfordulót követően számuk csaknem folyamatosan csökkent, melyben a nyugdíjkorhatár fokozatos emelése, az előnyugdíj intézményének a megszüntetése is szerepet játszott. Észak-Magyarországon 2006. januárjában a népesség 31,4%-a részesült nyugdíjban, nyugdíjszerű ellátásban, arányuk országosan 30,3% volt. (Részesedésük 4 évvel korábban 31,9; illetve 30,5%-ot tett ki.) Szám szerint ez a régióban közel 396 ezer, míg országosan közel 3,1 millió embert érintett, döntő többségük (mintegy nyolctizedük) saját jogon kapott nyugdíjat.

A régióban 2002 és 2006 januárja között a nyugdíjasok, járadékosok száma több mint 18 ezer fővel csökkent, legszámottevőbben (közel 18%-kal) a hozzátartozói nyugdíjasoké fogyott. Kevésbé (2-3%-kal) mérséklődött az öregségi és öregségi jellegű, valamint a korhatár alatti rokkantsági nyugdíjasok száma, sőt országosan kissé emelkedett. Az ellátások szerkezetének módosulása a saját jogon nyugellátást szerzettek aránynövekedését takarja a többi ellátástípus rovására.

A nyugdíjban, nyugdíjszerű ellátásban részesülők megoszlása kistérségek szerint 2006. január



A nyugdíjban, nyugdíjszerű ellátásban részesülők több mint kétharmada (67,1%-a) öregségi és öregségi jellegű ellátást kapott Nógrád megyében 2006. januárjában. Hányaduk a salgótarjáni kistérségben a legmagasabb, közel 70% és a szécsényiben a legalacsonyabb, 62,5%. A korhatár alatti rokkantsági nyugdíjasok aránya a balassagyarmati (16,6%) és a szécsényi (15,7%) kistérségben kiemelkedő, számottevően meghaladja a megyei átlagot (13,4%).

A hozzátartozói nyugdíjban részesülők hányada a bátonyterenyei kistérségben a legmagasabb (8,6%), ez többek között azzal magyarázható, hogy a gazdaságon belül jelentős volt a bányászat aránya, ahol az átlagkeresetek messze meghaladták a megyei átlagot, így a nők közül többen megengedhették maguknak, hogy csak a háztartással és gyermekneveléssel foglalkozzanak.

Megváltozott munkaképességük járadékát a szécsényi kistérségben a nyugdíjban, nyugdíjszerű ellátásban részesülők 8,9%-a kapott és ez volt a legmagasabb arány a kistérségek között.

Általános tendencia a népesség elöregedése. A **nyugdíjasok lakónépességén belüli aránya** 2006. januárjában 31,6% volt Nógrád megyében, 14 településen a 40%-ot is meghaladta, ezen belül két településen – Garábon és Felsőtoldon – pedig a lakosság fele, illetve annál nagyobb hányada részesült nyugdíjban, járadékban. Vannak kedvezőbb helyzetben lévő települések is, 26 községben, valamint 4 városban a nyugdíjasok hányada nem érte el a lakónépesség 30%-át.

5. A NYUGDÍJAK, NYUGDÍJSZERŰ ELLÁTÁSOK VÁLTOZÁSA

5.1. Főbb országos, régiós tendenciák

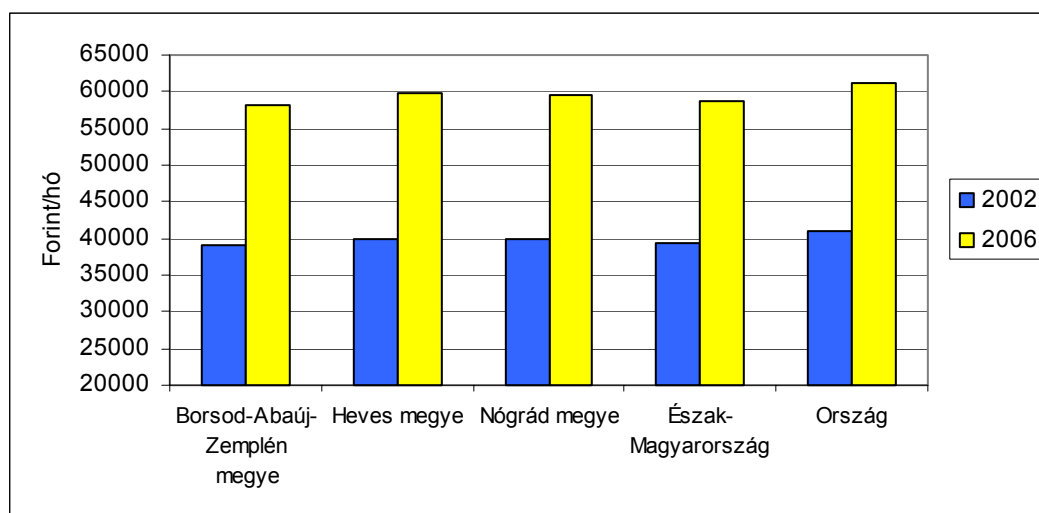
A nyugdíj, nyugdíjszerű ellátás havi összege Észak-Magyarországon 2006. január hónapban 58 800 forint volt, mintegy 2,3 ezerrel kevesebb a hazai átlagnál. (A régiók között ezzel az értékkel a középmezőnyben helyezkedik el.) A különböző járandóságok között jelentősek a különbségek:

- az öregségi és öregségi jellegű nyugdíjasok havi teljes ellátásának átlagos összege a legnagyobb, 69 ezer forint;
- a korhatár alatti rokkantsági nyugdíjasoké ennél 14 ezer forinttal kevesebb;
- a hozzátartozói nyugdíjak havi átlagos összege meghaladja a 47 ezer forintot;
- a megváltozott munkaképességűek járadéka ugyanakkor csak közelít a 27 ezer forinthez.

Amíg az öregségi és öregségi jellegű nyugdíj 2 ezer forinttal elmarad az országos átlagtól, addig az előbb felsorolt többi esetben magasabb annál.

A régió három megyéje közül 2006-ban továbbra is csupán Borsod-Abaúj-Zemplén megyében volt némileg alacsonyabb (58 153 forint) a nyugdíjak, nyugdíjszerű ellátások egy főre jutó összege a régiós átlagnál. A következő grafikon azt is jól szemlélteti, hogy a vizsgált időszakban ugyan a nyugdíjak összege számottevően emelkedett, de adott éven belül az ellátás nagyságát figyelembe véve nincsenek lényeges eltérések sem régión belül, sem országos összehasonlításban.

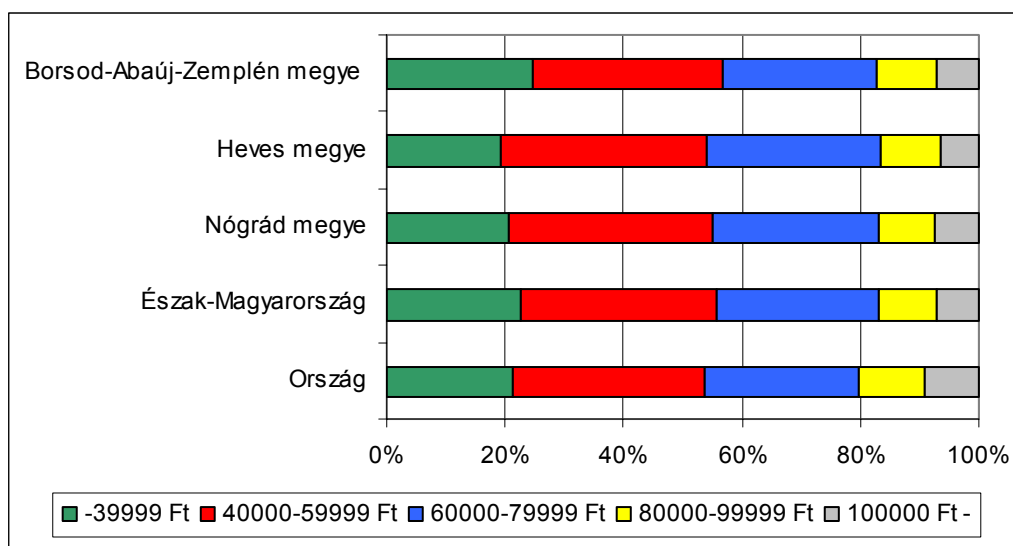
A nyugdíjak, nyugdíjszerű ellátások alakulása
január



Észak-Magyarországon 2006. januárjában a nyugdíjasok, járadékosok 22,5%-a 40 ezer forint alatti összeget kapott havonta, a 40-60 ezer forint nyugdíjjal rendelkezők aránya egyharmad körüli, a 60-80 ezer forintos ellátásban részesülőké több mint 27%. Minden 10. nyugdíjas, járadékos havi ellátása 80-100 ezer forint között mozgott, ennél

nagyobb nyugdíjjal 7%-uk (mintegy 27 ezer ember) rendelkezett. Ez utóbbi két kategóriában az országos arányszámok meghaladják a régiós átlagot, a többiben alacsonyabbak annál.

A nyugdíjban, nyugdíjszerű ellátásban részesülők megoszlása a teljes ellátás nagysága szerint, 2006. január



A régiót alkotó 3 megye között lényegesek a különbségek:

- ❖ Borsod-Abaúj-Zemplén megyében a legkisebb nyugdíjjal rendelkezők hányada a régiós átlagnál nagyobb, közel 25%.
- ❖ Heves megyében a 40-100 ezer forintos ellátással rendelkezők aránya haladja meg leginkább a régiós átlagot.
- ❖ Nógrád megyében közelíti meg legjobban a 100 ezer forintnál nagyobb ellátásban részesülők hányada (7,3%) az országos átlagot (9,1%).

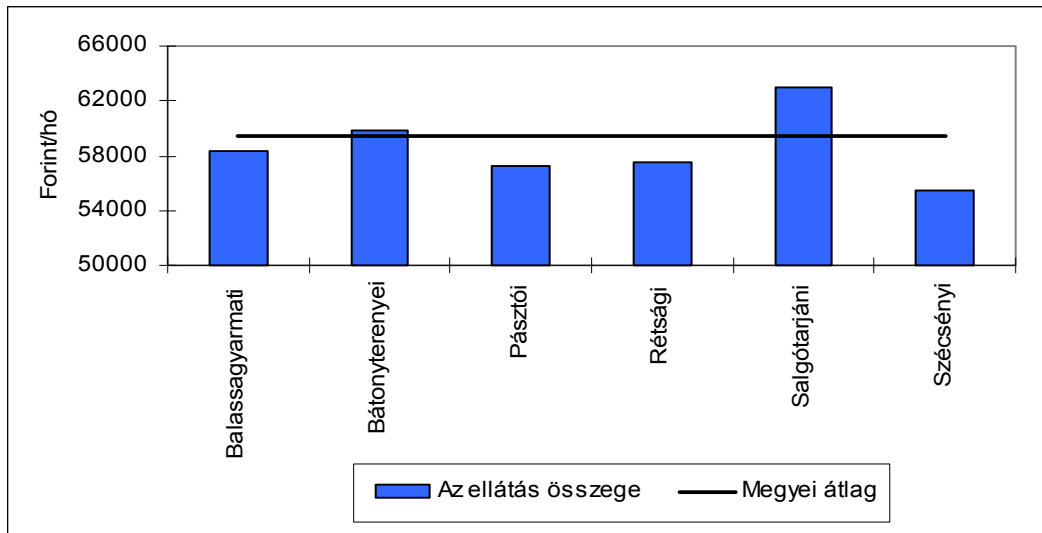
A nyugdíjban, nyugdíjszerű ellátásban részesülők helyzetét a társadalomban nagymértékben meghatározza az ellátások értékállósága vagy értékvesztése, mivel többségüknek ez az egyetlen jövedelemforrása. A hatályos nyugdíjtörvényben a nyugdíjemeléseket az árszínvonal és a keresetek alakulásához kell igazítani. Ennek azért is nagy a jelentősége, mert az idősebb korosztály nyugdíjának legnagyobb részét olyan termékekre költi, amelyek fogyasztói ára jelentősen növekedett az utóbbi években.

Észak-Magyarországon a nyugdíjak, nyugdíjszerű ellátások havi átlagos összege 2006. januárban – hasonlóan, mint országosan – másfélszerese volt a 4 évvel korábbinak. Ez a nyugdíjas fogyasztói árak ezen időszak alatt bekövetkezett 22,4%-os emelkedését figyelembe véve 21,7%-os reálnyugdíj növekedésnek felelt meg. Összefüggésben azzal, hogy a nettó átlagkeresetek a vizsgált időszakban szerényebb mértékben emelkedtek, ezáltal az átlagnyugdíj nettó keresetekhez viszonyított aránya a 2002. évi 57,7%-ról 59,8%-ra nőtt.

5.2. Főbb jellemzők Nógrád megyében kistérségenként, településenként

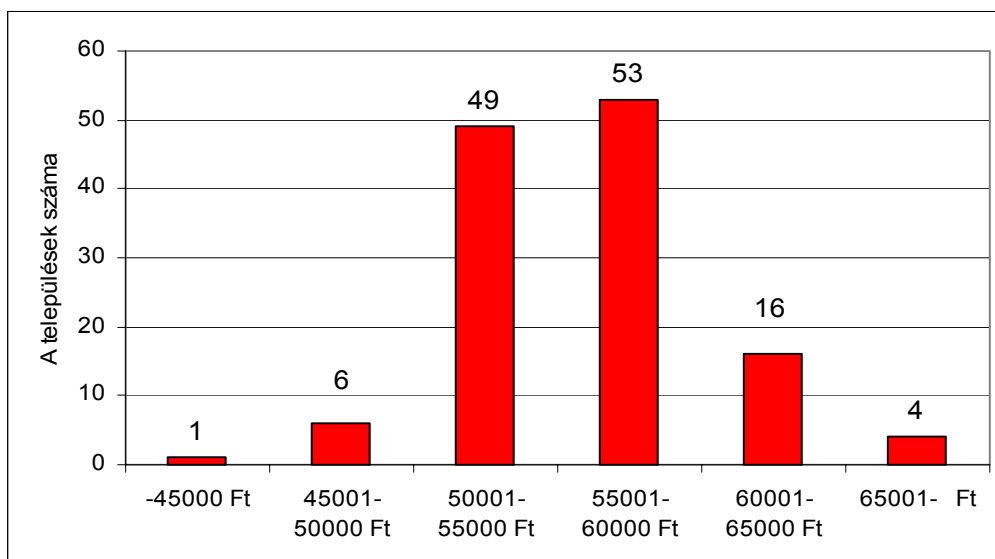
A nyugdíj, nyugdíjszerű ellátás összege kistérségenként jelentős eltéréseket mutat. A vizsgált időszakban, 2006. januárjában a salgótarjáni kistérségben volt a legmagasabb, 62 961 forint az ellátás összege és ez 13,5%-kal haladta meg a szécsényi körzetét.

**A nyugdíj, nyugdíjszerű ellátás nagysága kistérségenként
2006. január**



Jelentősebb különbségekkel szembesülhetünk, ha **településenként** vizsgáljuk a nyugdíjak, nyugdíjszerű ellátások 2006. januári összegét. Nógrád megye 129 településének legnagyobb hányada, 41,1%-a abba a kategóriába tartozik, ahol a nyugdíjak 55 és 60 ezer forint között szóródnak. Igen jelentős még 38%-os arányával az 50 és 55 ezer forint közötti kategória, és 20 olyan település van a megyében, ahol a nyugdíjak átlagos havi összege meghaladja a 60 ezer forintot.

**A települések száma a nyugdíjak, nyugdíjszerű ellátások
nagyságkategóriái szerint
2006. január**



A vizsgált időszakban Kisbárcányban volt a legalacsonyabb az átlagnyugdíj (42 438 forint), de további hat településen sem érte el az 50 ezer forintot.

A legmagasabb – 68 449 forint – Hollókőn volt, de Nagylócon, Berkenyén és Salgótarjánban is meghaladta a 66 ezer forintot a nyugdíj, nyugdíjszerű ellátás havi összege. A hollókői nyugdíjak 61,3%-kal magasabbak a legalacsonyabb, kisbárcányi nyugdíjaknál.

Az eltérő átlagéletkor, a férfiak magasabb halandósága miatt 2006. januárjában a nyugdíjban, nyugdíjszerű ellátásban részesülők 40%-a férfi, 60%-a nő volt. Ugyanúgy, mint az átlagkeresetek esetében, a nyugdíjak összegében is lényeges a különbség a férfiak és a nők között, a férfiak átlagos nyugdíja, 23,6%-kal haladta meg a vizsgált időszakban a nőkéét.

A **férfiak nyugdíja** és nyugdíjszerű ellátása településenként erőteljesen szóródott: Hollókőn volt a legmagasabb, több mint 84 ezer forint, ezt Nemti (82 211 forint) és Dorogháza (80 507 forint) követte. Ezzel szemben Kutasón volt a legalacsonyabb az átlagnyugdíjuk (50 802 forint), de Sóshartyánban, Szirákon és Ludányhalásziban is messze az átlag alatt maradt.

A **női átlagnyugdíjak** Nagylócon voltak a legmagasabbak (62 287 forint) 2006 januárjában, ezt Hollókő (60 707 forint) és Salgótarján (60 999 forint) követte. Nagykeresztúron volt a legkevesebb (36 425 forint) az ellátás összege. A legmagasabb és legalacsonyabb átlagnyugdíj között a különbség mintegy 26 ezer Ft.

A táblázatokból nyomon követhető a nyugdíjasok összetétele, az egyes nyugdíjfajták településenkénti alakulása, a megyei átlagtól való eltérése.

6. A LEGFRISSEBB, 2007. JANUÁRI ADATOK

A nyugdíjasok, nyugdíjszerű ellátásban részesülők számát és átlagos ellátását illetően rendelkezésünkre állnak a legfrissebb, 2007. januári fontosabb adatok. A 2006-2007. januári adatok összevetése alapján megállapíthatjuk, hogy a korábbi évek tendenciái folytatódtak. Tovább csökkent a nyugdíjasok, járadékosok száma: országosan 0,3; Észak-Magyarországon 1,2%-kal. A csökkenés mértéke mindkét viszonylatban a hozzátartozói nyugdíjasok körében volt a legszámottevőbb, miközben az öregségi és öregségi jellegű nyugdíjasoké kissé emelkedett. Összességében 2007. januárban a régióban 391 ezer; míg országosan több mint 3 millió nyugdíjast, járadékost tartottak nyilván.

A nyugdíj, nyugdíjszerű ellátás havi összege 2007. januárban Észak-Magyarországon megközelítette a 64 ezer forintot^{a)}, több mint 2600 forinttal maradt el a hazai átlagtól. Régióon belül változatlanul Borsod-Abaúj-Zemplén megyében volt alacsonyabb (63 207 forint) a régiós átlagnál az ellátás egy főre jutó összege. Mind régiós, mind pedig országos szinten az a tapasztalat, hogy a vizsgált egy év alatt jelentősen (közel 13%-kal) nőtt a hozzátartozói nyugdíjak összege, miközben a korhatár alatti nyugdíjaké, továbbá a megváltozott munkaképességűek járadéka fele ilyen mértékben bővült.

a) Emelés utáni összeg.

A nyugdíjasok és nyugdíjszerű ellátásban részesülők főbb adatai

2007. január

Megnevezés	Nyugdíjasok, nyugdíjszerű ellátásban részesülők		Nyugdíjak, nyugdíjszerű ellátás	
	száma, fő	száma a 2006. januári %-ában	összege, Ft/hó	összege a 2006. januári %-ában
Borsod-Abaúj-Zemplén megye	219 691	98,4	63 207	108,7
Heves megye	103 864	99,1	65 108	109,0
Nógrád megye	67 702	99,6	64 560	108,6
Észak-Magyarország	391 257	98,8	63 946	108,8
Ország összesen	3 045 197	99,7	66 560	108,9

Az előző tábla jól illusztrálja, hogy a nyugdíj, nyugdíjszerű ellátás havi összege a régióban és hazai viszonylatban egyaránt közel 9%-kal emelkedett, a 103,9%-os fogyasztói árindexet figyelembe véve a nyugdíjak reálértéke nem egészen 5%-kal haladta meg a 2006. januárját.

Az időskorúak helyzetének értékelésénél lényeges körülmény annak ismerete, hogy arányuk a népességben belül folyamatosan emelkedik. A népesség öregedésével járó társadalmi-demográfiai problémák az elmúlt évtizedben világszerte az érdeklődés középpontjába kerültek. Ez a tendencia fokozottan igaz Kelet-Közép-Európa országaira, ahol a nyugdíjasok aránya átlagosan a népesség egynegyedét teszi ki. Magyarországon a nyugdíjasok, járadékosok aránya több mint 30%.

Nógrád megyében hányaduk mind a régiós, mind az országos átlagnál magasabb. Az ellátás összege 2007. januárjában 64,6 ezer forint volt, ez továbbra is kissé meghaladja a régiós átlagot, a 19 területi egység között a középmezőnyben helyezkedik el. Az elemzés rávilágít arra, hogy a nyugdíjasokról való gondoskodás kistérségenként és ezen belül településenként különböző megoldásra váró feladatokat jelent.

TÁBLÁZATOK

ÖSSZEFOGLALÓ ADATOK

A LAKÓNÉPESSÉG KORÖSSZETÉTELÉNEK ALAKULÁSA

Megnevezés	Borsod- Abaúj- Zemplén	Heves	Nógrád	Észak- Magyarország	Ország összesen
	megye				
2002. január 1.					
Lakónépesség	749 104	326 800	220 600	1 296 504	10 174 853
Ebből:	0 – 14	15 – 64	65 – x	évesek aránya, %	
	18,6	66,8	14,6	16,1	67,3
	16,5	67,5	16,0	17,6	67,0
	15,3	15,3	15,3	15,3	15,3
Öregedési index, %	78,5	102,9	96,8	87,0	93,5
Idős népesség eltartottsági rátája, %	21,9	24,6	23,7	22,9	22,3
2003. január 1.					
Lakónépesség	744 484	325 029	219 447	1 288 960	10 142 362
Ebből:	0 – 14	15 – 64	65 – x	évesek aránya, %	
	18,3	66,8	14,8	15,9	67,4
	16,3	67,5	16,2	17,4	67,1
	15,5	15,5	15,5	15,5	15,4
Öregedési index, %	80,9	104,9	99,1	89,3	95,4
Idős népesség eltartottsági rátája, %	22,2	24,8	24,0	23,2	22,4
2004. január 1.					
Lakónépesség	738 143	323 769	218 128	1 280 040	10 116 742
Ebből:	0 – 14	15 – 64	65 – x	évesek aránya, %	
	18,0	66,9	15,0	15,7	67,5
	16,2	67,5	16,4	17,1	67,2
	15,7	15,7	15,7	15,7	15,5
Öregedési index, %	83,5	107,0	101,4	91,8	97,6
Idős népesség eltartottsági rátája, %	22,5	24,9	24,3	23,4	22,6
2005. január 1.					
Lakónépesség	731 854	322 756	216 501	1 271 111	10 097 549
Ebből:	0 – 14	15 – 64	65 – x	évesek aránya, %	
	17,7	67,1	15,2	15,5	67,5
	15,9	67,6	16,5	16,8	67,3
	15,9	15,9	15,9	15,9	15,6
Öregedési index, %	85,9	109,4	103,9	94,3	99,9
Idős népesség eltartottsági rátája, %	22,7	25,2	24,5	23,6	22,7
2006. január 1.					
Lakónépesség	725 779	320 886	214 824	1 261 489	10 076 581
Ebből:	0 – 14	15 – 64	65 – x	évesek aránya, %	
	17,4	67,2	15,4	15,4	67,5
	15,6	67,6	16,8	16,6	67,4
	16,1	16,1	16,1	16,1	15,8
Öregedési index, %	88,8	111,2	107,3	97,0	102,4
Idős népesség eltartottsági rátája, %	22,9	25,3	24,8	23,9	22,9

**NYUGDÍJASOK ÉS NYUGDÍJSZERŰ ELLÁTÁSBAN RÉSZESÜLŐK
SZÁMA ÉS ÁTLAGOS ELLÁTÁSA
2002. január**

Megnevezés	Borsod- Abaúj- Zemplén	Heves	Nógrád	Észak- Magyarország	Ország összesen
	megye				
	Fő				
Nyugdíjban, nyugdíjszerű ellátásban részesülők száma összesen	235 441	107 888	70 635	413 964	3 103 244
Ebből:					
öregségi és öregségi jellegű	nyugdíjban	136 411	70 143	46 116	252 670
korhatár alatti		36 630	17 324	9 525	63 479
rokkantsági		19 160	6 755	5 066	30 981
hozzátartozói		24 627	6 611	4 938	36 176
megváltozott munkaképességűek járdékában		215 851			
	Az ellátás összege, Ft/hó				
Nyugdíj, nyugdíjszerű ellátás összege	39 089	39 994	39 947	39 471	40 922
Ebből:					
öregségi és öregségi jellegű	nyugdíjban	46 340	45 274	45 681	45 924
korhatár alatti		38 453	37 961	38 317	38 298
rokkantsági		32 235	32 669	32 213	32 326
hozzátartozói		19 781	18 039	18 538	19 293
megváltozott munkaképességűek járdékában		18 744			

**NYUGDÍJASOK ÉS NYUGDÍJSZERŰ ELLÁTÁSBAN RÉSZESÜLŐK
SZÁMA ÉS ÁTLAGOS ELLÁTÁSA (folytatás)
2003. január**

Megnevezés	Borsod- Abaúj- Zemplén	Heves	Nógrád	Észak- Magyarország	Ország összesen
	megye				
	Fő				
Nyugdíjban, nyugdíjszerű ellátásban részesülők száma összesen	234 576	107 555	69 948	412 079	3 093 116
Ebből:					
öregségi és öregségi jellegű korhatár alatti rokkantsági hozzátartozói megváltozott munkaképességűek járadékában	134 293	69 333	45 744	249 370	1 998 128
	38 946	18 380	9 670	66 996	467 289
	18 494	6 383	4 805	29 682	192 188
	24 555	6 611	4 932	36 098	219 231
	Az ellátás összege, Ft/hó				
Nyugdíj, nyugdíjszerű ellátás összege	44 908	46 041	45 953	45 381	47 018
Ebből:					
öregségi és öregségi jellegű korhatár alatti rokkantsági hozzátartozói megváltozott munkaképességűek járadékában	53 499	52 315	52 689	53 021	54 461
	43 976	43 309	43 577	43 735	43 317
	36 754	37 193	36 362	36 785	35 602
	22 325	20 503	21 011	21 812	21 171

**NYUGDÍJASOK ÉS NYUGDÍJSZERŰ ELLÁTÁSBAN RÉSZESÜLŐK
SZÁMA ÉS ÁTLAGOS ELLÁTÁSA (folytatás)
2004. január**

Megnevezés	Borsod- Abaúj- Zemplén	Heves	Nógrád	Észak- Magyarország	Ország összesen
	megye				
	Fő				
Nyugdíjban, nyugdíjszerű ellátásban részesülők száma összesen	230 787	106 375	69 274	406 436	3 068 111
Ebből:					
öregségi és öregségi jellegű korhatár alatti rokkantsági hozzátartozói megváltozott munkaképességűek járadékában	133 169	68 896	45 559	247 624	1 990 887
	38 053	18 404	9 504	65 961	462 228
	17 848	6 024	4 589	28 461	184 308
	24 255	6 492	4 988	35 735	222 199
	Az ellátás összege, Ft/hó				
Nyugdíj, nyugdíjszerű ellátás összege	49 477	50 873	50 571	50 029	51 847
Ebből:					
öregségi és öregségi jellegű korhatár alatti rokkantsági hozzátartozói megváltozott munkaképességűek járadékában	59 175	58 037	58 273	58 692	60 326
	48 131	47 229	47 073	47 727	47 171
	39 561	39 810	38 755	39 484	38 187
	23 796	22 056	22 665	23 322	22 682

**NYUGDÍJASOK ÉS NYUGDÍJSZERŰ ELLÁTÁSBAN RÉSZESÜLŐK
SZÁMA ÉS ÁTLAGOS ELLÁTÁSA (folytatás)
2005. január**

Megnevezés	Borsod- Abaúj- Zemplén	Heves	Nógrád	Észak- Magyarország	Ország összesen
	megye				
	Fő				
Nyugdíjban, nyugdíjszerű ellátásban részesülők száma összesen	227 161	105 839	68 604	401 604	3 063 348
Ebből:					
öregségi és öregségi jellegű	nyugdíjban	131 914	68 619	45 260	245 793
korhatár alatti rokkantsági		36 928	18 419	9 497	64 844
hozzátartozói		17 014	5 662	4 282	26 958
megváltozott munkaképességűek járadékában		24 294	6 663	5 014	35 971
	Az ellátás összege, Ft/hó				
Nyugdíj, nyugdíjszerű ellátás összege	54 080	55 689	55 337	54 719	56 798
Ebből:					
öregségi és öregségi jellegű	nyugdíjban	65 096	63 876	64 096	64 571
korhatár alatti rokkantsági		52 111	51 306	50 680	51 673
hozzátartozói		42 043	42 250	41 146	41 944
megváltozott munkaképességűek járadékában		25 522	23 771	24 356	25 035

**NYUGDÍJASOK ÉS NYUGDÍJSZERŰ ELLÁTÁSBAN RÉSZESŰLŐK
SZÁMA ÉS ÁTLAGOS ELLÁTÁSA (folytatás)
2006. január**

Megnevezés	Borsod- Abaúj- Zemplén	Heves	Nógrád	Észak- Magyarország	Ország összesen
	megye				
	Fő				
Nyugdíjban, nyugdíjszerű ellátásban részesülők száma összesen	223 166	104 818	67 972	395 956	3 053 178
Ebből:					
öregségi és öregségi jellegű	nyugdíjban	132 335	68 900	45 582	246 817
korhatár alatti		34 652	17 895	9 113	61 660
rokkantsági		16 194	5 256	4 009	25 459
hozzátartozói		23 301	6 460	4 855	34 616
megváltozott munkaképességűek járadékában		213 685			
	Az ellátás összege, Ft/hó				
Nyugdíj, nyugdíjszerű ellátás összege	58 153	59 759	59 444	58 800	61 143
Ebből:					
öregségi és öregségi jellegű	nyugdíjban	69 578	68 244	68 486	69 004
korhatár alatti		55 441	54 641	53 543	54 929
rokkantsági		47 400	47 533	46 883	47 346
hozzátartozói		27 208	25 252	25 937	26 665
megváltozott munkaképességűek járadékában		25 776			

**A NYUGDÍJASOK ÉS A NYUGDÍJSZERŰ ELLÁTÁSBAN RÉSZESÜLŐK SZÁMA ÉS
ÁTLAGOS ELLÁTÁSA NÓGRÁD MEGYE KISTÉRSÉGEIBEN
2006. január**

Megnevezés	Balassa- gyarmati	Bátony- terenyei	Pásztói	Rétsági	Salgótar- jáni	Szécsé- nyi	Össze- sen
	kistérség						

Fő

Nyugdíjban, nyugdíjszerű ellátásban részesülők száma összesen	13 284	8 764	10 488	7 735	21 344	6 357	67 972
Ebből							
öregségi és öregségi jellegű	8 844	5 611	7 042	5 192	14 923	3 970	45 582
korhatár alatti rokkantsági	2 207	1 050	1 342	1 064	2 451	999	9 113
hozzátartozói	604	755	631	409	1 254	356	4 009
megváltozott munkaképességűek járadékában	818	717	872	480	1 401	567	4 855

Az ellátás összege, Ft/ hó

Nyugdíj, nyugdíjszerű ellátás összege	58 304	59 802	57 262	57 519	62 961	55 467	59 444
Ebből							
öregségi és öregségi jellegű	66 507	70 139	65 851	65 984	72 081	64 993	68 486
korhatár alatti rokkantsági	52 472	55 960	52 552	53 006	55 489	50 496	53 543
hozzátartozói	44 320	49 423	44 410	43 338	49 098	46 501	46 883
megváltozott munkaképességűek járadéka	25 601	26 244	25 583	25 693	26 326	25 819	25 937

RÉSZLETEZŐ ADATOK NÓGRÁD MEGYÉRŐL

A NYUGDÍJBAN ÉS NYUGDÍJSZERŰ ELLÁTÁSBAN RÉSZESÜLŐK FŐBB ADATAI
2006. január

Település	Nyugdíjasok száma összesen	Ebből		A nyugdíjasok lakónépességen belüli aránya, %	Átlagos nyugdíj, Ft			Nyugdíj a megyei átlag %-ában
		férfi	nő		összesen	férfi	nő	
Salgótarján	13 711	5 498	8 213	32,2	66 029	73 542	60 999	111,1
Balassagyarmat	5 151	2 161	2 990	29,1	63 880	70 267	59 264	107,5
Bátonyterenye	4 446	1 837	2 609	32,0	61 134	71 484	53 846	102,8
Pásztó	2 985	1 183	1 802	29,5	58 368	65 782	53 501	98,2
Rétság	745	333	412	24,8	62 018	70 791	54 926	104,3
Szécsény	1 833	713	1 120	29,6	57 796	63 579	54 114	97,2
Városok összesen	28 871	11 725	17 146	30,9	63 473	71 149	58 225	106,8
Alsópetény	243	90	153	31,8	56 890	66 381	51 307	95,7
Alsótold	71	26	45	26,0	55 627	66 968	49 075	93,6
Bánk	239	106	133	34,3	56 815	66 742	48 904	95,6
Bárna	353	154	199	30,2	57 998	68 510	49 864	97,6
Becske	204	81	123	34,5	54 303	59 081	51 157	91,4
Bér	141	49	92	31,9	53 522	57 665	51 316	90,0
Bercel	700	315	385	34,9	52 295	52 332	52 265	88,0
Berkenye	177	82	95	27,5	66 127	73 866	59 448	111,2
Bokor	52	19	33	40,0	53 809	63 842	48 032	90,5
Borsosberény	320	134	186	31,1	53 076	59 640	48 346	89,3
Buják	623	242	381	26,9	55 944	64 221	50 687	94,1
Cered	440	172	268	36,3	59 264	71 391	51 480	99,7
Csécse	314	126	188	32,8	53 635	61 331	48 477	90,2
Cserháthaláp	144	55	89	38,6	53 241	58 313	50 106	89,6
Cserhátsurány	300	106	194	33,5	54 177	60 894	50 507	91,1
Cserhátszentiván	61	26	35	40,1	56 061	58 811	54 018	94,3
Csesztve	130	53	77	40,4	52 970	55 229	51 416	89,1
Csitár	171	68	103	40,0	53 780	55 440	52 685	90,5
Debercsény	46	18	28	49,5	49 556	61 269	42 027	83,4
Dejtár	471	189	282	30,9	55 694	61 263	51 962	93,7
Diósjenő	941	432	509	32,4	54 984	60 779	50 065	92,5
Dorogháza	507	206	301	42,0	60 753	80 507	47 234	102,2
Drégelypalánk	516	196	320	31,6	57 969	63 670	54 477	97,5
Ecseg	375	157	218	30,0	53 522	60 868	48 232	90,0
Egyházasdengeleg	175	60	115	36,0	55 162	55 674	54 895	92,8

A NYUGDÍJBAN ÉS NYUGDÍJSZERŰ ELLÁTÁSBAN RÉSZESŰLŐK FŐBB ADATAI (folytatás)
2006. január

Település	Nyugdíjasok száma összesen	Ebből		A nyugdíjasok lakónépességen belüli aránya, %	Átlagos nyugdíj, Ft			Nyugdíj a megyei átlag %-ában
		férfi	nő		összesen	férfi	nő	
Egyházasgerge	312	122	190	39,4	54 408	64 599	47 864	91,5
Endrefalva	335	131	204	25,4	50 154	53 943	47 722	84,4
Erdőkürt	226	80	146	36,9	55 656	61 697	52 346	93,6
Erdőtarcsa	178	72	106	31,1	52 357	58 858	47 941	88,1
Érsekvadkert	1 081	425	656	28,4	56 386	62 808	52 225	94,9
Etes	449	172	277	30,1	56 608	66 331	50 570	95,2
Felsőpetény	230	90	140	31,4	58 325	62 960	55 345	98,1
Felsőtold	85	27	58	52,8	53 600	66 454	47 616	90,2
Galgaguta	266	91	175	38,4	53 146	64 414	47 287	89,4
Garáb	34	15	19	50,0	55 973	62 699	50 663	94,2
Héhalom	323	121	202	31,6	56 551	63 740	52 245	95,1
Herencsény	271	108	163	39,1	51 891	54 567	50 118	87,3
Hollókő	179	59	120	43,8	68 449	84 196	60 707	115,1
Hont	219	78	141	38,0	53 040	55 068	51 919	89,2
Horpács	78	24	54	39,4	54 060	63 655	49 795	90,9
Hugyag	280	133	147	31,3	55 704	61 652	50 323	93,7
Iliny	79	30	49	42,2	50 359	53 521	48 423	84,7
Ipolytarnóc	153	60	93	30,5	57 125	60 613	54 874	96,1
Ipolyvece	257	101	156	28,6	61 449	70 441	55 627	103,4
Jobbágyi	738	308	430	31,2	64 996	77 327	56 164	109,3
Kálló	420	190	230	27,0	56 124	62 453	50 896	94,4
Karancsalja	468	189	279	28,9	63 149	71 481	57 505	106,2
Karancsberény	337	132	205	34,9	53 986	62 570	48 458	90,8
Karancskeszzi	596	241	355	30,9	56 732	65 347	50 884	95,4
Karancslapujtó	812	337	475	28,5	58 178	65 056	53 299	97,9
Karancsság	329	117	212	27,3	55 100	61 765	51 421	92,7
Kazár	758	307	451	35,4	58 676	67 088	52 950	98,7
Keszeg	236	93	143	34,3	58 349	65 360	53 789	98,2
Kétbodony	172	78	94	33,4	52 205	56 108	48 967	87,8
Kisbágyon	165	60	105	35,3	56 851	62 334	53 718	95,6
Kisbárkány	75	24	51	32,8	42 438	53 122	37 410	71,4
Kisecset	89	29	60	43,8	52 505	57 664	50 011	88,3
Kishartyán	200	77	123	32,2	58 687	67 001	53 482	98,7
Kozárd	78	29	49	43,8	54 020	66 290	46 758	90,9

A NYUGDÍJBAN ÉS NYUGDÍJSZERŰ ELLÁTÁSBAN RÉSZESŰLŐK FŐBB ADATAI (folytatás)
2006. január

Település	Nyugdíjasok száma összesen	Ebből		A nyugdíjasok lakónépességen belüli aránya, %	Átlagos nyugdíj, Ft			Nyugdíj a megyei átlag %-ában
		férfi	nő		összesen	férfi	nő	
Kutasó	37	14	23	35,2	52 372	50 802	53 327	88,1
Legénd	182	68	114	34,9	50 851	57 177	47 077	85,5
Litke	250	109	141	27,6	58 067	66 102	51 856	97,7
Lucfalva	227	87	140	35,3	54 330	67 910	45 891	91,4
Ludányhalászi	599	282	317	37,8	51 006	52 877	49 342	85,8
Magyargéc	219	87	132	24,8	52 822	58 766	48 905	88,9
Magyarnándor	395	165	230	33,2	53 924	58 620	50 556	90,7
Márkháza	68	29	39	29,2	60 296	73 715	50 319	101,4
Mátramindszent	359	155	204	39,6	57 549	66 888	50 452	96,8
Mátranovák	736	272	464	38,8	60 057	76 141	50 628	101,0
Mátraszele	357	154	203	33,3	59 308	70 587	50 752	99,8
Mátraszőlős	506	213	293	30,3	57 332	64 166	52 364	96,4
Mátraterenye	723	301	422	37,4	60 245	71 882	51 945	101,3
Mátraverebély	680	277	403	30,5	57 020	65 921	50 903	95,9
Mihálygerge	250	103	147	38,0	57 593	64 960	52 432	96,9
Mohora	319	126	193	32,0	51 379	53 556	49 957	86,4
Nagybárkány	191	80	111	27,6	51 819	63 182	43 629	87,2
Nagykeresztúr	47	22	25	16,3	46 623	58 213	36 425	78,4
Nagylóc	647	264	383	38,0	66 517	72 654	62 287	111,9
Nagyoroszi	583	252	331	26,1	60 800	70 792	53 193	102,3
Nemti	301	110	191	37,3	62 968	82 211	51 886	105,9
Nézsza	357	129	228	31,2	56 317	61 068	53 629	94,7
Nógrád	505	215	290	32,2	60 803	70 464	53 640	102,3
Nógrádkövesd	245	102	143	33,8	56 518	62 157	52 496	95,1
Nógrádmarcal	180	76	104	33,0	50 611	55 607	46 960	85,1
Nógrádmegyer	468	185	283	27,0	52 163	57 813	48 469	87,8
Nógrádsáp	281	115	166	31,6	56 127	63 274	51 176	94,4
Nógrádsípek	287	111	176	41,2	52 150	58 483	48 156	87,7
Nógrádszakál	194	74	120	30,0	54 497	57 148	52 862	91,7
Nőtincs	355	143	212	31,0	58 793	65 185	54 482	98,9
Órhalom	346	153	193	30,7	55 318	59 771	51 787	93,1
Ósagárd	116	47	69	35,4	54 626	63 168	48 807	91,9
Palotás	551	220	331	32,3	59 780	67 795	54 452	100,6
Patak	342	137	205	35,0	52 657	55 473	50 776	88,6

A NYUGDÍJBAN ÉS NYUGDÍJSZERŰ ELLÁTÁSBAN RÉSZESŰLŐK FŐBB ADATAI (folytatás)
2006. január

Település	Nyugdíjasok száma összesen	Ebből		A nyugdíjasok lakónépességen belüli aránya, %	Átlagos nyugdíj, Ft			Nyugdíj a megyei átlag %-ában
		férfi	nő		összesen	férfi	nő	
Patvarc	211	96	115	31,0	55 849	62 291	50 471	94,0
Piliny	197	72	125	32,0	54 151	62 613	49 277	91,1
Pusztaberki	56	25	31	39,4	51 322	58 444	45 579	86,3
Rákócziháza	141	53	88	18,1	59 022	70 300	52 230	99,3
Rimóc	666	269	397	35,6	49 038	54 610	45 263	82,5
Romhány	724	283	441	29,9	59 338	64 873	55 786	99,8
Ságújfalu	286	124	162	27,6	54 771	60 034	50 742	92,1
Sámsönháza	103	34	69	37,1	53 372	60 226	49 995	89,8
Sóshartyán	203	80	123	20,7	49 676	52 441	47 877	83,6
Szalmatercs	152	55	97	30,0	55 281	63 897	50 396	93,0
Szanda	294	107	187	42,6	55 505	61 786	51 911	93,4
Szarvasgede	166	67	99	37,6	61 328	70 444	55 159	103,2
Szátok	144	66	78	24,6	51 546	53 113	50 221	86,7
Szécsénke	93	33	60	38,3	55 204	60 410	52 340	92,9
Szécsényfalu	181	79	102	37,2	61 856	72 007	53 994	104,1
Szendehely	345	123	222	22,2	59 443	65 551	56 059	100,0
Szente	135	49	86	38,4	49 393	59 544	43 609	83,1
Szilaspogony	178	66	112	48,5	59 395	71 530	52 245	99,9
Szirák	338	149	189	28,2	49 881	52 254	48 010	83,9
Szuha	301	118	183	42,9	60 329	77 465	49 280	101,5
Szurdokpüspöki	677	252	425	35,0	59 842	70 627	53 447	100,7
Szűgy	389	170	219	26,3	56 894	63 187	52 009	95,7
Tar	736	279	457	37,6	57 242	70 411	49 202	96,3
Terény	184	71	113	38,5	54 629	63 246	49 215	91,9
Tereske	247	101	146	34,0	53 110	60 676	47 876	89,3
Tolmács	235	93	142	32,0	58 646	66 874	53 256	98,7
Vanyarc	433	166	267	31,1	50 522	53 122	48 905	85,0
Varsány	552	230	322	31,7	50 680	55 397	47 310	85,3
Vizslás	385	165	220	28,7	58 025	66 435	51 718	97,6
Zabar	224	91	133	39,8	54 514	64 134	47 932	91,7
Községek összesen	39 101	15 755	23 346	32,2	56 469	64 058	51 347	95,0
MEGYE ÖSSZESEN	67 972	27 480	40 492	31,6	59 444	67 083	54 259	100,0

AZ ÖREGSÉGI NYUGDÍJBAN RÉSZESÜLŐK FŐBB ADATAI
2006. január

Település	Az öregségi nyugdíjasok száma összesen	Ebből		Az öregségi nyugdíjban részesülők aránya az összes nyugdíjas %-ában	Átlagos nyugdíj, Ft			Az öregségi nyugdíj a megyei átlag %-ában
		férfi	nő		összesen	férfi	nő	
Salgótarján	8 321	3 089	5 232	60,7	75 005	85 762	68 654	108,9
Balassagyarmat	2 863	1 095	1 768	55,6	75 029	86 117	68 161	108,9
Bátonyterenye	2 245	832	1 413	50,5	70 107	84 918	61 386	101,8
Pásztó	1 743	656	1 087	58,4	67 392	77 785	61 119	97,8
Rétság	419	178	241	56,2	75 186	91 439	63 181	109,1
Szécsény	969	330	639	52,9	66 588	75 295	62 092	96,7
Városok összesen	16 560	6 180	10 380	57,4	73 056	84 469	66 261	106,0
Alsópetény	140	50	90	57,6	66 498	78 131	60 036	96,5
Alsótold	36	16	20	50,7	60 387	70 677	52 154	87,7
Bánk	133	59	74	55,6	65 709	77 407	56 381	95,4
Bárna	172	66	106	48,7	66 264	81 105	57 023	96,2
Becske	121	49	72	59,3	61 592	66 300	58 388	89,4
Bér	74	27	47	52,5	60 807	63 087	59 496	88,3
Bercel	355	123	232	50,7	61 760	66 618	59 184	89,7
Berkenye	122	59	63	68,9	72 253	80 811	64 238	104,9
Bokor	34	15	19	65,4	60 949	68 947	54 634	88,5
Borsosberény	149	62	87	46,6	63 065	71 374	57 143	91,5
Buják	342	130	212	54,9	64 794	75 817	58 036	94,1
Cered	201	79	122	45,7	69 384	84 644	59 502	100,7
Csécse	149	53	96	47,5	62 455	71 501	57 460	90,7
Cserháthaláp	83	27	56	57,6	61 975	71 595	57 336	90,0
Cserhátsurány	166	53	113	55,3	60 620	72 296	55 143	88,0
Cserhátszentiván	40	14	26	65,6	61 557	67 311	58 459	89,4
Csesztve	73	23	50	56,2	58 021	64 848	54 880	84,2
Csitár	106	38	68	62,0	59 231	62 283	57 525	86,0
Debercsény	24	13	11	52,2	62 611	65 598	59 081	90,9
Dejtár	246	89	157	52,2	63 437	72 201	58 468	92,1
Diósjenő	441	183	258	46,9	67 797	79 244	59 678	98,4
Dorogháza	207	91	116	40,8	73 018	93 058	57 296	106,0
Drégelypalánk	284	92	192	55,0	65 538	76 404	60 331	95,1
Ecseg	179	70	109	47,7	62 176	73 079	55 174	90,3
Egyházasdengeleg	105	28	77	60,0	61 035	67 851	58 557	88,6

AZ ÖREGSÉGI NYUGDÍJBAN RÉSZESÜLŐK FŐBB ADATAI (folytatás)
2006. január

Település	Az öregségi nyugdíjasok száma összesen	Ebből		Az öregségi nyugdíjban részesülők aránya az összes nyugdíjas %-ában	Átlagos nyugdíj, Ft			Az öregségi nyugdíj a megyei átlag %-ában
		férfi	nő		összesen	férfi	nő	
Egyházasgerge	151	65	86	48,4	64 438	77 879	54 280	93,5
Endrefalva	159	56	103	47,5	61 359	66 452	58 590	89,1
Erdőkürt	125	47	78	55,3	64 183	70 374	60 452	93,2
Erdőtarcsa	96	34	62	53,9	58 791	66 643	54 485	85,3
Érsekvadkert	597	217	380	55,2	63 514	73 388	57 876	92,2
Etes	199	70	129	44,3	64 923	78 479	57 566	94,2
Felsőpetény	134	40	94	58,3	66 702	78 698	61 596	96,8
Felsőtold	53	19	34	62,4	59 224	68 885	53 826	86,0
Galgaguta	121	42	79	45,5	61 428	69 896	56 926	89,2
Garáb	18	6	12	52,9	58 070	68 977	52 617	84,3
Héhalom	166	58	108	51,4	64 331	72 166	60 124	93,4
Herencsény	151	50	101	55,7	58 346	62 976	56 053	84,7
Hollókő	102	28	74	57,0	74 122	95 422	66 063	107,6
Hont	101	26	75	46,1	60 377	65 278	58 677	87,6
Horpács	45	16	29	57,7	63 255	73 403	57 656	91,8
Hugyag	145	55	90	51,8	64 206	73 526	58 511	93,2
Iliny	43	14	29	54,4	53 482	57 714	51 439	77,6
Ipolytarnóc	84	32	52	54,9	60 514	66 802	56 644	87,8
Ipolyvece	144	50	94	56,0	68 387	84 511	59 810	99,3
Jobbágyi	429	188	241	58,1	78 964	94 390	66 929	114,6
Kálló	215	94	121	51,2	66 340	74 131	60 287	96,3
Karancsalja	241	96	145	51,5	73 144	83 751	66 122	106,2
Karancsberény	154	62	92	45,7	65 366	75 464	58 560	94,9
Karancskeszi	321	123	198	53,9	65 642	75 689	59 400	95,3
Karancslapujtő	419	168	251	51,6	66 984	74 233	62 132	97,2
Karancsság	155	54	101	47,1	65 249	72 951	61 131	94,7
Kazár	329	117	212	43,4	67 058	79 472	60 206	97,3
Keszeg	157	56	101	66,5	63 948	75 505	57 540	92,8
Kétfodony	93	37	56	54,1	61 022	68 435	56 125	88,6
Kisbágyon	93	34	59	56,4	63 557	71 896	58 752	92,3
Kisbárkány	32	11	21	42,7	50 959	62 245	45 047	74,0
Kisecset	44	11	33	49,4	61 147	65 771	59 606	88,8
Kishartyán	113	36	77	56,5	66 791	78 902	61 128	97,0
Kozárd	40	18	22	51,3	59 698	68 524	52 477	86,7

AZ ÖREGSÉGI NYUGDÍJBAN RÉSZESÜLŐK FŐBB ADATAI (folytatás)
2006. január

Település	Az öregségi nyugdíjasok száma összesen	Ebből		Az öregségi nyugdíjban részesülők aránya az összes nyugdíjas %-ában	Átlagos nyugdíj, Ft			Az öregségi nyugdíj a megyei átlag %-ában
		férfi	nő		összesen	férfi	nő	
Kutasó	26	9	17	70,3	59 771	59 123	60 114	86,8
Legénd	87	31	56	47,8	60 434	67 904	56 299	87,7
Litke	134	65	69	53,6	68 853	76 317	61 822	99,9
Lucfalva	93	42	51	41,0	65 849	78 372	55 536	95,6
Ludányhalászi	219	84	135	36,6	65 943	71 047	62 767	95,7
Magyargéc	97	33	64	44,3	61 955	69 840	57 889	89,9
Magyarnándor	191	80	111	48,4	61 239	68 432	56 055	88,9
Márkháza	31	15	16	45,6	68 653	75 946	61 815	99,7
Mátramindszent	137	49	88	38,2	65 195	76 717	58 779	94,6
Mátranovák	373	131	242	50,7	69 931	91 331	58 347	101,5
Mátraszele	149	53	96	41,7	70 510	87 734	61 001	102,4
Mátraszőlős	273	97	176	54,0	65 879	77 267	59 602	95,6
Mátraterenye	313	107	206	43,3	69 705	88 091	60 155	101,2
Mátraverebély	311	97	214	45,7	65 756	79 305	59 615	95,5
Mihálygerge	140	57	83	56,0	64 961	73 260	59 262	94,3
Mohora	135	41	94	42,3	62 583	76 804	56 380	90,8
Nagybárkány	67	28	39	35,1	66 527	82 632	54 964	96,6
Nagykeresztúr	20	10	10	42,6	63 919	77 836	50 002	92,8
Nagylóc	311	114	197	48,1	80 543	88 717	75 813	116,9
Nagyoroszi	324	138	186	55,6	72 163	84 912	62 704	104,8
Nemti	138	50	88	45,8	68 763	85 744	59 114	99,8
Nézsza	214	68	146	59,9	62 417	71 057	58 393	90,6
Nógrád	325	134	191	64,4	68 353	80 644	59 730	99,2
Nógrádkövesd	140	55	85	57,1	64 094	72 981	58 343	93,0
Nógrádmarcál	90	36	54	50,0	59 620	67 726	54 216	86,5
Nógrádmegyer	207	76	131	44,2	63 870	73 763	58 130	92,7
Nógrádsáp	190	79	111	67,6	61 972	69 371	56 707	90,0
Nógrádsipek	136	51	85	47,4	59 334	66 143	55 248	86,1
Nógrádszakál	106	40	66	54,6	64 483	69 233	61 605	93,6
Nőtincs	221	84	137	62,3	66 274	75 104	60 860	96,2
Órhalom	185	65	120	53,5	62 008	69 293	58 062	90,0
Ósagárd	61	27	34	52,6	61 365	68 908	55 375	89,1
Palotás	312	118	194	56,6	67 767	78 267	61 381	98,4
Patak	181	61	120	52,9	61 210	67 899	57 810	88,9

AZ ÖREGSÉGI NYUGDÍJBAN RÉSZESÜLŐK FŐBB ADATAI (folytatás)
2006. január

Település	Az öregségi nyugdíjasok száma összesen	Ebből		Az öregségi nyugdíjban részesülők aránya az összes nyugdíjas %-ában	Átlagos nyugdíj, Ft			Az öregségi nyugdíj a megyei átlag %-ában
		férfi	nő		összesen	férfi	nő	
Patvarc	114	51	63	54,0	64 974	73 301	58 233	94,3
Piliny	107	38	69	54,3	62 502	73 080	56 677	90,7
Pusztaberki	31	15	16	55,4	60 994	66 334	55 988	88,5
Rákócziabánya	49	13	36	34,8	71 082	87 607	65 114	103,2
Rimóc	318	121	197	47,7	56 293	63 979	51 572	81,7
Romhány	422	153	269	58,3	66 427	74 241	61 982	96,4
Ságújfalu	126	50	76	44,1	66 238	77 764	58 655	96,2
Sámsonháza	50	15	35	48,5	58 436	67 191	54 684	84,8
Sóshartyán	96	31	65	47,3	59 518	65 889	56 479	86,4
Szalmatercs	75	27	48	49,3	63 286	71 609	58 605	91,9
Szanda	148	43	105	50,3	63 083	73 984	58 619	91,6
Szarvasgede	112	37	75	67,5	65 445	78 309	59 098	95,0
Szátok	85	35	50	59,0	60 040	64 018	57 256	87,2
Szécsénke	68	25	43	73,1	60 151	65 915	56 799	87,3
Szécsényfalu	107	48	59	59,1	69 244	81 727	59 088	100,5
Szendehely	213	67	146	61,7	67 331	76 582	63 086	97,7
Szente	63	28	35	46,7	60 653	67 811	54 927	88,0
Szilaspogony	79	31	48	44,4	66 118	79 872	57 236	96,0
Szirák	153	58	95	45,3	61 452	68 942	56 880	89,2
Szuha	146	48	98	48,5	65 793	86 039	55 877	95,5
Szurdokpüspöki	401	142	259	59,2	68 055	82 905	59 914	98,8
Szügy	212	82	130	54,5	66 012	77 511	58 759	95,8
Tar	352	141	211	47,8	68 047	81 887	58 798	98,8
Terény	93	39	54	50,5	61 335	68 840	55 915	89,0
Tereske	124	53	71	50,2	64 502	72 773	58 328	93,6
Tolmács	143	52	91	60,9	65 962	75 605	60 452	95,7
Vanyarc	198	61	137	45,7	58 272	62 871	56 224	84,6
Varsány	245	92	153	44,4	58 988	65 569	55 032	85,6
Vizslás	154	55	99	40,0	68 083	81 053	60 878	98,8
Zabar	107	46	61	47,8	62 286	70 861	55 819	90,4
Községek összesen	19 979	7 461	12 518	51,1	65 437	75 979	59 154	95,0
MEGYE ÖSSZESEN	36 539	13 641	22 898	53,8	68 890	79 826	62 375	100,0

A KORBETÖLTÖTT ROKKANTSÁGI NYUGDÍJBAN RÉSZESÜLŐK FŐBB ADATAI
2006. január

Település	A korbetöltött rokkantsági nyugdíjasok száma összesen	Ebből		A korbetöltött rokkantsági nyugdíjban részesülők aránya az összes nyugdíjas %-ában	Átlagos nyugdíj, Ft			A korbetöltött rokkantsági nyugdíj a megyei átlag %-ában
		férfi	nő		összesen	férfi	nő	
Salgótarján	1 778	880	898	13,0	71 598	79 015	64 329	107,1
Balassagyarmat	634	311	323	12,3	66 226	70 708	61 911	99,1
Bátonyterenye	683	399	284	15,4	73 726	81 222	63 194	110,3
Pásztó	345	176	169	11,6	62 357	67 604	56 894	93,3
Rétság	49	23	26	6,6	63 432	67 175	60 120	94,9
Szécsény	250	126	124	13,6	62 603	66 403	58 742	93,6
Városok összesen	3 739	1 915	1 824	13,0	69 514	76 105	62 595	104,0
Alsópetény	24	14	10	9,9	59 903	67 710	48 973	89,6
Alsótold	6	4	...	8,5	84 290	88 525	...	126,1
Bánk	35	20	15	14,6	64 235	64 670	63 653	96,1
Bárna	48	35	13	13,6	72 621	77 651	59 079	108,6
Becske	21	10	11	10,3	58 476	60 325	56 794	87,5
Bér	20	9	11	14,2	60 932	68 569	54 684	91,1
Bercel	67	34	33	9,6	57 184	59 334	54 969	85,5
Berkenye	19	9	10	10,7	64 311	73 147	56 359	96,2
Bokor	5	...	3	9,6	51 574	...	55 449	77,1
Borsosberény	34	20	14	10,6	59 739	67 488	48 670	89,4
Buják	73	35	38	11,7	60 998	63 936	58 292	91,2
Cered	89	43	46	20,2	62 794	70 450	55 638	93,9
Csécse	43	27	16	13,7	63 515	68 868	54 483	95,0
Cserháthaláp	17	7	10	11,8	55 625	64 560	49 370	83,2
Cserhátsurány	41	19	22	13,7	55 343	55 490	55 216	82,8
Cserhátszentiván	5	3	...	8,2	64 862	65 398	...	97,0
Csesztve	10	7	3	7,7	54 565	56 786	49 382	81,6
Csitár	17	9	8	9,9	56 220	58 285	53 897	84,1
Debercsény	3	-	3	6,5	44 340	-	44 340	66,3
Dejtár	63	33	30	13,4	60 614	66 536	54 099	90,7
Diósjenő	96	56	40	10,2	58 818	61 664	54 833	88,0
Dorogháza	94	66	28	18,5	76 564	86 602	52 905	114,5
Drégelypalánk	64	30	34	12,4	63 691	66 539	61 178	95,3
Ecseg	47	26	21	12,5	64 467	71 775	55 418	96,4
Egyházasdengeleg	19	5	14	10,9	63 044	68 140	61 224	94,3

**A KORBETÖLTÖTT ROKKANTSÁGI NYUGDÍJBAN RÉSZESÜLŐK FŐBB ADATAI (folytatás)
2006. január**

Település	A korbetöltött rokkantsági nyugdíjasok száma összesen	Ebből		A korbetöltött rokkantsági nyugdíjban részesülők aránya az összes nyugdíjas %-ában	Átlagos nyugdíj, Ft			A korbetöltött rokkantsági nyugdíj a megyei átlag %-ában
		férfi	nő		összesen	férfi	nő	
Egyházasgerge	45	21	24	14,4	62 518	68 312	57 448	93,5
Endrefalva	36	24	12	10,7	61 439	64 882	54 554	91,9
Erdőkürt	26	9	17	11,5	55 048	54 003	55 601	82,3
Erdőtarcsa	18	9	9	10,1	65 095	74 084	56 105	97,4
Érsekvadkert	148	67	81	13,7	61 543	64 485	59 110	92,1
Etes	75	44	31	16,7	70 469	76 430	62 009	105,4
Felsőpetény	29	15	14	12,6	58 982	63 294	54 362	88,2
Felsőtold	12	5	7	14,1	59 999	65 977	55 729	89,7
Galgaguta	38	20	18	14,3	55 163	58 491	51 466	82,5
Garáb	8	5	3	23,5	68 382	72 470	61 570	102,3
Héhalom	46	19	27	14,2	65 053	69 773	61 731	97,3
Herencsény	32	16	16	11,8	55 035	60 443	49 627	82,3
Hollókő	31	13	18	17,3	86 470	106 579	71 947	129,3
Hont	38	20	18	17,4	60 780	62 562	58 800	90,9
Horpács	8	...	6	10,3	54 079	...	53 836	80,9
Hugyag	32	24	8	11,4	60 339	63 550	50 704	90,3
Iliny	11	7	4	13,9	59 892	58 988	61 473	89,6
Ipolytarnóc	31	14	17	20,3	71 728	72 102	71 420	107,3
Ipolyvece	42	19	23	16,3	66 662	72 837	61 561	99,7
Jobbágyi	67	31	36	9,1	70 503	74 880	66 735	105,5
Kálló	61	34	27	14,5	59 074	60 333	57 488	88,4
Karancsalja	67	31	36	14,3	74 330	87 249	63 205	111,2
Karancsberény	41	25	16	12,2	60 748	64 129	55 465	90,9
Karancskeszi	72	44	28	12,1	67 734	73 531	58 625	101,3
Karancslapujtő	119	67	52	14,7	70 668	78 468	60 617	105,7
Karancsság	30	15	15	9,1	70 642	79 517	61 766	105,7
Kazár	149	90	59	19,7	70 466	76 021	61 993	105,4
Keszeg	26	15	11	11,0	60 234	59 098	61 783	90,1
Kétfodony	25	17	8	14,5	58 820	57 508	61 607	88,0
Kisbágyon	25	9	16	15,2	58 893	58 855	58 914	88,1
Kisbárkány	9	5	4	12,0	58 241	61 691	53 929	87,1
Kisecset	12	4	8	13,5	59 160	77 259	50 111	88,5
Kishartyán	22	14	8	11,0	73 854	80 340	62 503	110,5
Kozárd	9	6	3	11,5	63 456	66 335	57 697	94,9

**A KORBETÖLTÖTT ROKKANTSÁGI NYUGDÍJBAN RÉSZESÜLŐK FŐBB ADATAI (folytatás)
2006. január**

Település	A korbetöltött rokkantsági nyugdíjasok száma összesen	Ebből		A korbetöltött rokkantsági nyugdíjban részesülők aránya az összes nyugdíjas %-ában	Átlagos nyugdíj, Ft			A korbetöltött rokkantsági nyugdíj a megyei átlag %-ában
		férfi	nő		összesen	férfi	nő	
Kutasó	-	-	...
Legénd	18	8	10	9,9	57 921	65 492	51 865	86,6
Litke	28	13	15	11,2	63 331	65 587	61 375	94,7
Lucfalva	42	23	19	18,5	66 015	72 496	58 169	98,7
Ludányhalászi	77	45	32	12,9	57 953	61 418	53 079	86,7
Magyargéc	34	22	12	15,5	67 779	68 674	66 139	101,4
Magyarnándor	49	24	25	12,4	61 593	63 920	59 360	92,1
Márkháza	10	7	3	14,7	71 147	81 592	46 774	106,4
Mátramindszent	68	46	22	18,9	77 223	84 479	62 050	115,5
Mátranovák	111	73	38	15,1	70 883	77 666	57 853	106,0
Mátraszele	57	46	11	16,0	78 245	82 726	59 505	117,0
Mátraszőlős	69	40	29	13,6	65 643	74 022	54 085	98,2
Mátraterenye	147	87	60	20,3	71 687	78 398	61 955	107,2
Mátraverebély	115	68	47	16,9	73 843	82 573	61 214	110,5
Mihálygerge	34	16	18	13,6	65 906	72 168	60 340	98,6
Mohora	40	21	19	12,5	58 485	59 354	57 524	87,5
Nagybárkány	32	18	14	16,8	66 800	73 919	57 648	99,9
Nagykeresztúr	5	4	...	10,6	70 166	72 792	...	105,0
Nagylóc	106	54	52	16,4	76 338	85 213	67 122	114,2
Nagyoroszi	60	28	32	10,3	65 648	76 650	56 022	98,2
Nemti	58	37	21	19,3	79 058	90 531	58 846	118,3
Nézsza	39	17	22	10,9	56 604	60 791	53 368	84,7
Nógrád	51	27	24	10,1	62 894	70 435	54 411	94,1
Nógrádkövesd	30	17	13	12,2	55 151	56 702	53 122	82,5
Nógrádmarcal	20	8	12	11,1	53 246	54 125	52 661	79,6
Nógrádmegyer	50	27	23	10,7	63 694	67 721	58 966	95,3
Nógrádsáp	22	11	11	7,8	67 182	70 063	64 302	100,5
Nógrádsipek	53	24	29	18,5	55 153	61 082	50 247	82,5
Nógrádszakál	25	10	15	12,9	57 562	57 092	57 875	86,1
Nőtincs	35	21	14	9,9	63 447	66 775	58 456	94,9
Órhalom	45	26	19	13,0	58 955	62 616	53 945	88,2
Ósagárd	27	12	15	23,3	58 706	61 498	56 473	87,8
Palotás	74	34	40	13,4	65 320	72 350	59 345	97,7
Patak	43	28	15	12,6	59 815	60 766	58 042	89,5

**A KORBETÖLTÖTT ROKKANTSÁGI NYUGDÍJBAN RÉSZESÜLŐK FŐBB ADATAI (folytatás)
2006. január**

Település	A korbetöltött rokkantsági nyugdíjasok száma összesen	Ebből		A korbetöltött rokkantsági nyugdíjban részesülők aránya az összes nyugdíjas %-ában	Átlagos nyugdíj, Ft			A korbetöltött rokkantsági nyugdíj a megyei átlag %-ában
		Férfi	nő		összesen	férfi	nő	
Patvarc	26	15	11	12,3	57 750	59 350	55 569	86,4
Piliny	24	12	12	12,2	61 864	64 128	59 599	92,5
Pusztaberki
Rákócziánya	32	20	12	22,7	76 998	87 186	60 018	115,2
Rimóc	88	44	44	13,2	55 456	60 475	50 436	83,0
Romhány	92	41	51	12,7	63 844	71 146	57 974	95,5
Ságújfalu	31	16	15	10,8	65 804	73 867	57 204	98,4
Sámsonháza	16	8	8	15,5	65 782	65 784	65 780	98,4
Sóshartyán	27	14	13	13,3	57 786	60 610	54 746	86,4
Szalmatercs	18	9	9	11,8	63 615	78 256	48 974	95,2
Szanda	58	29	29	19,7	59 838	67 422	52 254	89,5
Szarvasgede	18	16	...	10,8	75 096	75 587	...	112,3
Szátok	11	8	3	7,6	58 322	62 273	47 787	87,2
Szécsénke	8	4	4	8,6	54 197	54 294	54 100	81,1
Szécsényfelfalu	32	16	16	17,7	68 685	77 749	59 621	102,7
Szendehely	38	18	20	11,0	63 617	66 733	60 812	95,2
Szente	14	4	10	10,4	48 504	55 930	45 533	72,6
Szilaspogony	53	22	31	29,8	68 856	76 753	63 252	103,0
Szirák	19	8	11	5,6	57 936	58 460	57 555	86,7
Szuha	58	42	16	19,3	73 972	82 746	50 941	110,6
Szurdokpüspöki	80	32	48	11,8	63 011	73 382	56 098	94,3
Szűgy	45	24	21	11,6	59 021	62 663	54 859	88,3
Tar	118	57	61	16,0	65 299	74 561	56 645	97,7
Terény	22	9	13	12,0	66 399	75 325	60 220	99,3
Tereske	27	12	15	10,9	55 980	56 351	55 683	83,7
Tolmács	19	14	5	8,1	63 968	66 672	56 394	95,7
Vanyarc	64	34	30	14,8	59 451	61 348	57 301	88,9
Varsány	81	44	37	14,7	56 698	60 001	52 770	84,8
Vizslás	68	47	21	17,7	72 044	77 232	60 434	107,8
Zabar	40	22	18	17,9	62 543	67 603	56 358	93,6
Községek összesen	5 304	2 868	2 436	13,6	64 979	71 025	57 861	97,2
MEGYE ÖSSZESEN	9 043	4 783	4 260	13,3	66 854	73 059	59 888	100,0

A KOR ALATTI ROKKANTSÁGI NYUGDÍJBAN RÉSZESÜLŐK FŐBB ADATAI
2006. január

Település	A kor alatti rokkantsági nyugdíjasok száma összesen	Ebből		A kor alatti rokkantsági nyugdíjban részesülők aránya az összes nyugdíjas %-ában	Átlagos nyugdíj, Ft			A kor alatti rokkantsági nyugdíj a megyei átlag %-ában
		férfi	nő		összesen	férfi	nő	
Salgótarján	1 526	806	720	11,1	56 529	61 692	50 750	105,6
Balassagyarmat	866	459	407	16,8	55 092	59 911	49 657	102,9
Bátonyterenye	554	318	236	12,5	56 420	62 950	47 622	105,4
Pásztó	350	187	163	11,7	51 782	55 982	46 964	96,7
Rétság	127	69	58	17,0	55 371	58 834	51 252	103,4
Szécsény	296	164	132	16,1	52 358	57 419	46 070	97,8
Városok összesen	3 719	2 003	1 716	12,9	55 360	60 502	49 358	103,4
Alsópetény	22	16	6	9,1	54 645	56 079	50 820	102,1
Alsótold	13	3	10	18,3	50 362	54 374	49 159	94,1
Bánk	24	15	9	10,0	55 434	60 450	47 075	103,5
Bárna	52	32	20	14,7	55 725	58 562	51 185	104,1
Becske	26	12	14	12,7	48 093	55 059	42 122	89,8
Bér	17	8	9	12,1	48 419	46 259	50 338	90,4
Bercel	125	87	38	17,9	48 582	48 300	49 226	90,7
Berkenye	20	8	12	11,3	59 186	59 236	59 152	110,5
Bokor	-	-	...
Borsosberény	47	31	16	14,7	49 993	53 089	43 996	93,4
Buják	74	41	33	11,9	54 977	59 587	49 250	102,7
Cered	45	27	18	10,2	60 447	69 927	46 226	112,9
Csécse	41	25	16	13,1	56 188	58 958	51 861	104,9
Cserháthaláp	15	10	5	10,4	51 904	53 020	49 671	96,9
Cserhátsurány	49	21	28	16,3	50 775	58 230	45 183	94,8
Cserhátszentiván	5	5	-	8,2	57 561	57 561	-	107,5
Csesztve	23	15	8	17,7	50 449	51 800	47 915	94,2
Csitár	22	14	8	12,9	49 808	50 388	48 793	93,0
Debercsény	7	5	...	15,2	48 506	50 012	...	90,6
Dejtár	88	45	43	18,7	49 157	52 315	45 852	91,8
Diósjenő	176	95	81	18,7	52 130	57 044	46 366	97,4
Dorogháza	54	25	29	10,7	56 628	67 551	47 212	105,8
Drégelypalánk	91	49	42	17,6	53 019	56 265	49 232	99,0
Ecseg	48	31	17	12,8	51 018	56 613	40 814	95,3
Egyházasdengeleg	19	13	6	10,9	57 697	56 277	60 775	107,8

A KOR ALATTI ROKKANTSÁGI NYUGDÍJBAN RÉSZESÜLŐK FŐBB ADATAI (folytatás)
2006. január

Település	A kor alatti rokkantsági nyugdíjasok száma összesen	Ebből		A kor alatti rokkantsági nyugdíjban részesülők aránya az összes nyugdíjas %-ában	Átlagos nyugdíj, Ft			A kor alatti rokkantsági nyugdíj a megyei átlag %-ában
		férfi	nő		összesen	férfi	nő	
Egyházasgerge	34	15	19	10,9	53 137	58 894	48 592	99,2
Endrefalva	41	18	23	12,2	49 635	53 163	46 875	92,7
Erdőkürt	24	12	12	10,6	57 834	60 602	55 065	108,0
Erdőtarcsa	21	15	6	11,8	55 842	61 899	40 700	104,3
Érsekvadkert	161	87	74	14,9	51 169	56 103	45 369	95,6
Etes	57	40	17	12,7	51 640	53 508	47 246	96,4
Felsőpetény	36	24	12	15,7	49 944	52 047	45 737	93,3
Felsőtold	7	3	4	8,2	49 517	51 853	47 764	92,5
Galgaguta	45	23	22	16,9	54 798	65 822	43 272	102,3
Garáb	4	3	...	11,8	43 102	47 312	...	80,5
Héhalom	54	30	24	16,7	53 580	60 515	44 912	100,1
Herencsény	51	32	19	18,8	45 594	47 040	43 159	85,2
Hollókő	23	11	12	12,8	51 484	62 109	41 745	96,2
Hont	38	19	19	17,4	50 640	51 207	50 072	94,6
Horpács	10	4	6	12,8	44 802	47 988	42 678	83,7
Hugyag	51	36	15	18,2	52 823	53 918	50 195	98,7
Iliny	10	7	3	12,7	44 914	45 397	43 786	83,9
Ipolytarnóc	12	5	7	7,8	53 141	49 465	55 767	99,2
Ipolyvece	35	19	16	13,6	57 218	61 400	52 252	106,9
Jobbágyi	106	46	60	14,4	51 253	58 522	45 681	95,7
Kálló	59	33	26	14,0	56 418	62 391	48 836	105,4
Karancsalja	64	32	32	13,7	53 593	60 172	47 014	100,1
Karancsberény	38	24	14	11,3	55 952	57 699	52 955	104,5
Karancskeszi	60	41	19	10,1	52 257	55 451	45 364	97,6
Karancslapujtó	98	51	47	12,1	52 102	55 842	48 044	97,3
Karancsság	51	25	26	15,5	51 988	58 596	45 633	97,1
Kazár	85	56	29	11,2	55 015	56 539	52 071	102,7
Keszeg	24	13	11	10,2	50 512	52 750	47 867	94,3
Kétfodony	18	11	7	10,5	47 000	48 509	44 631	87,8
Kisbágyon	16	8	8	9,7	52 613	60 165	45 061	98,3
Kisbárkány	3	4,0	52 654	98,3
Kisecset	11	10	...	12,4	53 853	53 409	...	100,6
Kishartyán	20	13	7	10,0	58 118	63 068	48 925	108,5
Kozárd	8	4	4	10,3	48 873	62 680	35 065	91,3

A KOR ALATTI ROKKANTSÁGI NYUGDÍJBAN RÉSZESÜLŐK FŐBB ADATAI (folytatás)
2006. január

Település	A kor alatti rokkantsági nyugdíjasok száma összesen	Ebből		A kor alatti rokkantsági nyugdíjban részesülők aránya az összes nyugdíjas %-ában	Átlagos nyugdíj, Ft			A kor alatti rokkantsági nyugdíj a megyei átlag %-ában
		férfi	nő		összesen	férfi	nő	
Kutasó	3	8,1	49 658	92,7
Legénd	32	16	16	17,6	50 672	55 453	45 890	94,6
Litke	32	21	11	12,8	52 226	53 527	49 742	97,5
Lucfalva	21	12	9	9,3	49 117	50 667	47 051	91,7
Ludányhalászi	131	78	53	21,9	47 325	49 665	43 883	88,4
Magyargéc	20	12	8	9,1	53 150	56 043	48 809	99,3
Magyarnándor	78	34	44	19,7	51 415	53 681	49 665	96,0
Márkháza	14	5	9	20,6	55 945	73 003	46 468	104,5
Mátramindszent	43	30	13	12,0	56 631	63 605	40 539	105,8
Mátranovák	65	36	29	8,8	54 609	57 828	50 614	102,0
Mátraszele	44	19	25	12,3	54 820	66 241	46 140	102,4
Mátraszőlős	65	42	23	12,8	51 582	55 310	44 774	96,3
Mátraterenye	99	62	37	13,7	58 765	66 383	46 000	109,8
Mátraverebély	89	56	33	13,1	53 949	60 505	42 824	100,8
Mihálygerge	26	18	8	10,4	55 127	58 142	48 343	103,0
Mohora	65	34	31	20,4	46 568	45 349	47 907	87,0
Nagybárkány	30	21	9	15,7	49 207	52 171	42 290	91,9
Nagykeresztúr	5	...	3	10,6	34 729	...	35 295	64,9
Nagylóc	115	57	58	17,8	51 427	57 281	45 674	96,0
Nagyoroszi	91	46	45	15,6	50 222	56 316	43 993	93,8
Nemti	28	17	11	9,3	57 199	65 208	44 822	106,8
Nézsza	46	25	21	12,9	54 995	59 260	49 917	102,7
Nógrád	57	32	25	11,3	56 175	58 824	52 784	104,9
Nógrádkövesd	35	17	18	14,3	53 680	59 635	48 055	100,3
Nógrádmarcal	27	22	5	15,0	49 261	50 713	42 869	92,0
Nógrádmegyer	67	41	26	14,3	49 736	53 035	44 535	92,9
Nógrádsáp	23	13	10	8,2	47 338	50 473	43 262	88,4
Nógrádsipek	46	23	23	16,0	53 496	59 233	47 758	99,9
Nógrádszakál	15	6	9	7,7	55 273	66 198	47 989	103,2
Nőtincs	50	20	30	14,1	50 795	55 870	47 411	94,9
Órhalom	63	46	17	18,2	53 763	54 479	51 823	100,4
Ósagárd	11	6	5	9,5	51 738	53 886	49 160	96,6
Palotás	71	38	33	12,9	54 877	59 831	49 172	102,5
Patak	49	21	28	14,3	48 351	51 082	46 303	90,3

A KOR ALATTI ROKKANTSÁGI NYUGDÍJBAN RÉSZESÜLŐK FŐBB ADATAI (folytatás)
2006. január

Település	A kor alatti rokkantsági nyugdíjasok száma összesen	Ebből		A kor alatti rokkantsági nyugdíjban részesülők aránya az összes nyugdíjas %-ában	Átlagos nyugdíj, Ft			A kor alatti rokkantsági nyugdíj a megyei átlag %-ában
		férfi	nő		összesen	férfi	nő	
Patvarc	36	19	17	17,1	52 747	56 009	49 101	s
Piliny	20	12	8	10,2	51 880	58 322	42 217	96,9
Pusztaberki	6	4	...	10,7	57 351	60 522	...	107,1
Rákócziabánya	17	8	9	12,1	57 939	72 997	44 553	108,2
Rimóc	111	54	57	16,7	47 023	53 711	40 686	87,8
Romhány	88	38	50	12,2	58 486	66 647	52 283	109,2
Ságújfalu	39	27	12	13,6	54 361	57 738	46 765	101,5
Sámsonháza	16	7	9	15,5	54 518	59 791	50 417	101,8
Sóshartyán	28	14	14	13,8	46 645	53 407	39 883	87,1
Szalmatercs	21	10	11	13,8	52 935	59 928	46 578	98,9
Szanda	50	20	30	17,0	46 822	51 889	43 444	87,4
Szarvasgede	18	10	8	10,8	50 613	53 862	46 551	94,5
Szátok	13	6	7	9,0	44 573	44 447	44 681	83,2
Szécsénke	7	...	5	7,5	47 058	...	49 413	87,9
Szécsényfelfalu	13	7	6	7,2	47 662	47 683	47 636	89,0
Szendehegy	41	23	18	11,9	55 173	58 760	50 590	103,0
Szente	23	12	11	17,0	50 185	53 862	46 174	93,7
Szilaspogony	18	6	12	10,1	49 645	59 029	44 952	92,7
Szirák	61	43	18	18,0	51 657	51 705	51 545	96,5
Szuha	29	17	12	9,6	60 114	74 022	40 410	112,3
Szurdokpuszpöki	89	54	35	13,1	50 676	54 617	44 595	94,6
Szúgy	64	37	27	16,5	53 195	57 242	47 650	99,4
Tar	93	51	42	12,6	53 454	60 167	45 301	99,8
Terény	30	14	16	16,3	56 138	59 232	53 432	104,8
Tereske	30	21	9	12,1	53 666	59 311	40 493	100,2
Tolmács	38	20	18	16,2	52 908	58 850	46 306	98,8
Vanyarc	75	36	39	17,3	49 930	54 723	45 505	93,3
Varsány	101	54	47	18,3	50 031	54 952	44 377	93,4
Vizslás	58	38	20	15,1	55 876	57 511	52 768	104,4
Zabar	26	13	13	11,6	48 976	55 414	42 538	91,5
Községek összesen	5 394	3 012	2 382	13,8	52 290	56 584	46 860	97,7
MEGYE ÖSSZESEN	9 113	5 015	4 098	13,4	53 543	58 149	47 906	100,0

A HOZZÁTARTOZÓI ELLÁTÁSBAN RÉSZESÜLŐK FŐBB ADATAI
2006. január

Település	A hozzátartozói ellátásban részesülők száma összesen	Ebből: nő	A hozzátartozói ellátásban részesülők aránya az összes nyugdíjas %-ában	Átlagos nyugdíj Ft, összesen	Ebből: nő	A hozzátartozói nyugdíj a megyei átlag %-ában
Salgótarján	571	552	4,2	48 110	48 935	102,6
Balassagyarmat	195	188	3,8	43 963	44 818	93,8
Bátonyterenye	328	312	7,4	49 593	50 645	105,8
Pásztó	164	158	5,5	43 520	44 356	92,8
Rétság	26	23	3,5	43 900	46 954	93,6
Szécsény	84	80	4,6	47 193	48 234	100,7
Városok összesen	1 368	1 313	4,7	47 188	48 124	100,7
Alsópetény	23	23	9,5	46 049	46 049	98,2
Alsótold	8	7	11,3	52 619	54 763	112,2
Bánk	13	13	5,4	34 957	34 957	74,6
Bárna	26	25	7,4	48 643	50 190	103,8
Becske	10	10	4,9	45 928	45 928	98,0
Bér	10	10	7,1	48 903	48 903	104,3
Bercel	34	32	4,9	45 629	46 067	97,3
Berkenye
Bokor	8	8	15,4	41 745	41 745	89,0
Borsosberény	41	41	12,8	47 152	47 152	100,6
Buják	40	40	6,4	43 238	43 238	92,2
Cered	42	41	9,5	52 547	53 163	112,1
Csécse	24	24	7,6	44 483	44 483	94,9
Cserháthaláp	5	5	3,5	37 922	37 922	80,9
Cserhátsurány	16	16	5,3	42 478	42 478	90,6
Cserhátszentiván
Csesztve	14	14	10,8	44 944	44 944	95,9
Csitár	10	10	5,8	45 567	45 567	97,2
Debercsény	4	4	8,7	33 581	33 581	71,6
Dejtár	21	20	4,5	46 500	48 431	99,2
Diósjenő	48	47	5,1	43 226	43 909	92,2
Dorogháza	64	64	12,6	50 233	50 233	107,1
Drégelypalánk	21	21	4,1	43 104	43 104	91,9
Ecseg	34	34	9,1	49 878	49 878	106,4
Egyházasdengeleg	9	8	5,1	33 309	36 253	71,0

A HOZZÁTARTOZÓI ELLÁTÁSBAN RÉSZESÜLŐK FŐBB ADATAI (folytatás)
2006. január

Település	A hozzátartozói ellátásban részesülők száma összesen	Ebből: nő	A hozzátartozói ellátásban részesülők aránya az összes nyugdíjas %-ában	Átlagos nyugdíj Ft, összesen	Ebből: nő	A hozzátartozói nyugdíj a megyei átlag %-ában
Egyházasgerge	33	32	10,6	45 786	46 496	97,7
Endrefalva	21	20	6,3	41 178	43 026	87,8
Erdőkürt	23	22	10,2	42 322	43 198	90,3
Erdőtarcsa	16	16	9,0	37 332	37 332	79,6
Érsekvadkert	54	52	5,0	44 261	45 386	94,4
Etes	66	65	14,7	46 763	46 797	99,7
Felsőpetény	6	6	2,6	44 023	44 023	93,9
Felsőtold	5	5	5,9	31 825	31 825	67,9
Galgaguta	23	23	8,6	48 212	48 212	102,8
Garáb
Héhalom	15	15	4,6	41 939	41 939	89,5
Herencsény	10	10	3,7	46 679	46 679	99,6
Hollókő	5	5	2,8	54 099	54 099	115,4
Hont	10	10	4,6	42 810	42 810	91,3
Horpács	6	6	7,7	50 043	50 043	106,7
Hugyag	12	11	4,3	42 431	39 637	90,5
Iliny	9	9	11,4	43 890	43 890	93,6
Ipolytarnóc	7	7	4,6	47 103	47 103	100,5
Ipolyvece	13	12	5,1	40 567	43 058	86,5
Jobbágyi	27	26	3,7	44 071	45 253	94,0
Kálló	14	13	3,3	36 464	38 590	77,8
Karancsalja	31	31	6,6	60 359	60 359	128,7
Karancsberény	37	36	11,0	49 615	50 458	105,8
Karancskeszi	59	58	9,9	46 680	46 872	99,6
Karancslapujtő	58	57	7,1	47 324	47 947	100,9
Karancsság	29	27	8,8	50 935	53 410	108,6
Kazár	81	81	10,7	52 346	52 346	111,7
Keszeg	9	9	3,8	46 808	46 808	99,8
Kétdobony	9	8	5,2	37 392	39 818	79,8
Kisbágyon	12	12	7,3	51 733	51 733	110,3
Kisbárkány	13	13	17,3	38 406	38 406	81,9
Kisecset	8	8	9,0	45 759	45 759	97,6
Kishartyán	13	11	6,5	46 347	49 319	98,9
Kozárd	14	14	17,9	48 432	48 432	103,3

A HOZZÁTARTOZÓI ELLÁTÁSBAN RÉSZESÜLŐK FŐBB ADATAI (folytatás)
2006. január

Település	A hozzátartozói ellátásban részesülők száma összesen	Ebből: nő	A hozzátartozói ellátásban részesülők aránya az összes nyugdíjas %-ában	Átlagos nyugdíj Ft, összesen	Ebből: nő	A hozzátartozói nyugdíj a megyei átlag %-ában
Kutasó
Legénd	12	11	6,6	41 579	41 576	88,7
Litke	18	17	7,2	46 840	48 007	99,9
Lucfalva	32	32	14,1	44 411	44 411	94,7
Ludányhalászi	24	23	4,0	46 246	46 523	98,6
Magyargéc	19	19	8,7	44 120	44 120	94,1
Magyarnándor	20	20	5,1	48 301	48 301	103,0
Márkháza	5	5	7,4	49 423	49 423	105,4
Mátramindszent	41	40	11,4	56 485	57 605	120,5
Mátranovák	69	69	9,4	51 804	51 804	110,5
Mátraszele	37	36	10,4	49 599	50 575	105,8
Mátraszőlős	28	25	5,5	45 319	47 950	96,7
Mátraterenye	55	53	7,6	47 565	48 344	101,5
Mátraverebély	45	45	6,6	44 219	44 219	94,3
Mihálygerge	15	15	6,0	51 932	51 932	110,8
Mohora	23	22	7,2	48 730	49 329	103,9
Nagybárkány	21	19	11,0	41 986	44 889	89,6
Nagykeresztúr
Nagylóc	29	28	4,5	53 618	54 263	114,4
Nagyoroszi	27	24	4,6	46 057	46 941	98,2
Nemti	41	41	13,6	54 617	54 617	116,5
Nézsza	22	22	6,2	46 013	46 013	98,1
Nógrád	19	17	3,8	38 137	41 292	81,3
Nógrádkövesd	11	11	4,5	51 207	51 207	109,2
Nógrádmarcal	15	14	8,3	44 762	46 604	95,5
Nógrádmegyer	48	46	10,3	48 029	48 877	102,4
Nógrádsáp	15	15	5,3	39 499	39 499	84,3
Nógrádsipek	15	15	5,2	43 457	43 457	92,7
Nógrádszakál	12	12	6,2	46 908	46 908	100,1
Nőtincs	13	12	3,7	41 304	43 883	88,1
Órhalom	11	11	3,2	45 610	45 610	97,3
Ósagárd	4	4	3,4	36 354	36 354	77,5
Palotás	21	20	3,8	45 448	47 265	96,9
Patak	12	11	3,5	44 116	46 705	94,1

A HOZZÁTARTOZÓI ELLÁTÁSBAN RÉSZESÜLŐK FŐBB ADATAI (folytatás)
2006. január

Település	A hozzátartozói ellátásban részesülők száma összesen	Ebből: nő	A hozzátartozói ellátásban részesülők aránya az összes nyugdíjas %-ában	Átlagos nyugdíj Ft, összesen	Ebből: nő	A hozzátartozói nyugdíj a megyei átlag %-ában
Patvarc	8	8	3,8	37 154	37 154	79,2
Piliny	19	19	9,6	41 311	41 311	88,1
Pusztaberki	4	4	7,1	45 156	45 156	96,3
Rákócziabánya	15	15	10,6	51 758	51 758	110,4
Rimóc	36	36	5,4	45 308	45 308	96,6
Romhány	33	31	4,6	41 552	42 044	88,6
Ságújfalu	32	32	11,2	53 494	53 494	114,1
Sámsonháza	9	9	8,7	44 255	44 255	94,4
Sóshartyán	9	9	4,4	41 033	41 033	87,5
Szalmatercs	13	13	8,6	58 272	58 272	124,3
Szanda	9	7	3,1	43 588	48 998	93,0
Szarvasgede	6	6	3,6	50 331	50 331	107,4
Szátok	6	6	4,2	43 773	43 773	93,4
Szécsénke
Szécsényfelfalu	9	9	5,0	51 046	51 046	108,9
Szendehegy	11	11	3,2	40 847	40 847	87,1
Szente	14	14	10,4	40 056	40 056	85,4
Szilaspogony	7	7	3,9	36 081	36 081	77,0
Szirák	31	31	9,2	41 939	41 939	89,5
Szuha	31	31	10,3	52 428	52 428	111,8
Szurdokpüspöki	37	36	5,5	49 528	49 756	105,6
Szűgy	18	17	4,6	37 973	39 581	81,0
Tar	51	51	6,9	47 150	47 150	100,6
Terény	14	14	7,6	42 701	42 701	91,1
Tereske	22	22	8,9	46 201	46 201	98,5
Tolmács	16	16	6,8	42 967	42 967	91,6
Vanyarc	28	27	6,5	41 035	40 893	87,5
Varsány	35	32	6,3	44 467	46 439	94,8
Vizslás	39	39	10,1	52 703	52 703	112,4
Zabar	16	16	7,1	49 589	49 589	105,8
Községek összesen	2 641	2 580	6,8	46 726	47 255	99,7
MEGYE ÖSSZESEN	4 009	3 893	5,9	46 883	47 548	100,0

**A MEGVÁLTOZOTT MUNKAKÉPESSÉGŰEK JÁRADÉKÁBAN RÉSZESÜLŐK FŐBB ADATAI
2006. január**

Település	A megváltozott munkaképességűek járadékában részesülők száma összesen	Ebből: nő	A megváltozott munkaképességűek járadékában részesülők aránya az összes nyugdíjas %-ában	Átlagos nyugdíj Ft, összesen	Ebből: nő	A megváltozott munkaképességűek nyugdíja a megyei átlag %-ában
Salgótarján	762	440	5,6	26 670	24 456	102,8
Balassagyarmat	259	145	5,0	25 502	23 872	98,3
Bátonyterenye	311	198	7,0	26 145	24 517	100,8
Pásztó	200	112	6,7	25 485	23 981	98,3
Rétság	51	32	6,8	24 194	23 592	93,3
Szécsény	129	78	7,0	26 000	24 247	100,2
Városok összesen	1 712	1 005	5,9	26 135	24 287	100,8
Alsópetény	20	14	8,2	24 524	24 733	94,6
Alsótold	5	4	7,0	24 110	24 373	93,0
Bánk	15	9	6,3	23 477	23 754	90,5
Bárna	32	22	9,1	29 533	26 236	113,9
Becske	18	12	8,8	24 520	23 833	94,5
Bér	12	9	8,5	24 650	25 179	95,0
Bercel	44	22	6,3	26 318	25 171	101,5
Berkenye	8	4	4,5	24 373	25 685	94,0
Bokor	...	-	-	...
Borsosberény	26	18	8,1	25 254	24 675	97,4
Buják	67	41	10,8	25 504	24 104	98,3
Cered	45	31	10,2	26 720	25 150	103,0
Csécse	36	24	11,5	25 769	24 331	99,4
Cserháthaláp	13	8	9,0	25 492	23 543	98,3
Cserhátsurány	15	8	5,0	24 685	23 493	95,2
Cserhátszentiván	6	...	9,8	24 810	...	95,7
Csesztve	5	...	3,8	28 177	...	108,6
Csitár	9	7	5,3	24 350	24 714	93,9
Debercsény	6	6	13,0	24 347	24 347	93,9
Dejtár	31	19	6,6	24 832	24 685	95,7
Diósjenő	59	36	6,3	24 905	23 618	96,0
Dorogháza	44	33	8,7	26 642	25 786	102,7
Drégelypalánk	36	21	7,0	25 484	23 275	98,3
Ecseg	46	25	12,3	27 087	24 515	104,4
Egyházasdengeleg	11	4	6,3	24 755	23 060	95,4

A MEGVÁLTOZOTT MUNKAKÉPESSÉGŰEK JÁRADÉKÁBAN RÉSZESÜLŐK FŐBB ADATAI (folytatás)
2006. január

Település	A megváltozott munkaképességűek járadékában részesülők száma összesen	Ebből: nő	A megváltozott munkaképességűek járadékában részesülők aránya az összes nyugdíjas %-ában	Átlagos nyugdíj Ft, összesen	Ebből: nő	A megváltozott munkaképességűek nyugdíja a megyei átlag %-ában
Egyházasgerge	16	9	5,1	24 138	24 976	93,1
Endrefalva	49	27	14,6	25 577	24 212	98,6
Erdőkürt	17	8	7,5	31 409	24 251	121,1
Erdőtarcsa	17	8	9,6	25 055	24 726	96,6
Érsekvadkert	64	43	5,9	26 944	25 077	103,9
Etes	26	19	5,8	24 866	25 367	95,9
Felsőpetény	7	5	3,0	25 397	26 332	97,9
Felsőtold	6	6	7,1	23 703	23 703	91,4
Galgaguta	11	10	4,1	30 093	23 479	116,0
Garáb	-	-	-	-	-	-
Héhalom	27	17	8,4	25 174	24 835	97,1
Herencsény	11	10	4,1	24 831	25 008	95,7
Hollókő	9	4	5,0	30 901	27 082	119,1
Hont	18	10	8,2	24 973	23 505	96,3
Horpács	4	3	5,1	24 025	24 347	92,6
Hugyag	25	16	8,9	29 799	24 598	114,9
Iliny	...	-	-	...
Ipolytarnóc	7	5	4,6	24 869	25 592	95,9
Ipolyvece	8	7	3,1	23 841	23 953	91,9
Jobbágyi	64	44	8,7	24 870	24 605	95,9
Kálló	40	26	9,5	25 421	25 096	98,0
Karancsalja	37	20	7,9	24 431	23 446	94,2
Karancsberény	38	29	11,3	24 848	24 389	95,8
Karancskeszi	31	17	5,2	28 147	26 879	108,5
Karancslapujtő	69	38	8,5	25 820	24 109	99,5
Karancsság	23	16	7,0	25 788	23 388	99,4
Kazár	65	41	8,6	25 607	24 421	98,7
Keszeg	10	4	4,2	29 367	24 025	113,2
Kétfodony	12	10	7,0	24 609	24 919	94,9
Kisbágyon	10	6	6,1	23 832	24 347	91,9
Kisbárkány
Kisecset	10	7	11,2	23 114	23 090	89,1
Kishartyán	14	12	7,0	24 064	24 231	92,8
Kozárd	3	3	3,8	24 850	24 850	95,8

A MEGVÁLTOZOTT MUNKAKÉPESSÉGŰEK JÁRADÉKÁBAN RÉSZESÜLŐK FŐBB ADATAI (folytatás)
2006. január

Település	A megváltozott munkaképességűek járadékában részesülők száma összesen	Ebből: nő	A megváltozott munkaképességűek járadékában részesülők aránya az összes nyugdíjas %-ában	Átlagos nyugdíj Ft, összesen	Ebből: nő	A megváltozott munkaképességűek nyugdíja a megyei átlag %-ában
Kutasó	3	...	8,1	23 060	...	88,9
Legénd	16	8	8,8	24 982	24 001	96,3
Litke	21	17	8,4	24 131	24 383	93,0
Lucfalva	24	18	10,6	26 809	25 303	103,4
Ludányhalászi	30	12	5,0	27 009	24 108	104,1
Magyargéc	23	15	10,5	26 294	24 643	101,4
Magyarnándor	36	23	9,1	26 625	24 799	102,7
Márkháza	5	4	7,4	23 832	24 025	91,9
Mátramindszent	47	30	13,1	26 101	24 473	100,6
Mátranovák	57	43	7,7	28 033	26 160	108,1
Mátraszele	37	21	10,4	29 525	25 787	113,8
Mátraszőlős	44	28	8,7	24 401	24 061	94,1
Mátraterenye	71	46	9,8	25 739	25 020	99,2
Mátraverebély	61	38	9,0	26 248	24 359	101,2
Mihálygerge	19	12	7,6	23 548	23 833	90,8
Mohora	38	15	11,9	25 221	26 402	97,2
Nagybárcány	25	21	13,1	23 624	23 256	91,1
Nagykeresztúr	12	9	25,5	23 107	23 122	89,1
Nagylóc	56	32	8,7	28 640	27 063	110,4
Nagyoroszi	40	25	6,9	28 613	24 248	110,3
Nemti	24	20	8,0	29 329	24 381	113,1
Nézsza	17	9	4,8	27 872	26 554	107,5
Nógrád	21	17	4,2	27 986	25 948	107,9
Nógrádkövesd	18	10	7,3	23 154	23 230	89,3
Nógrádmarcfal	18	12	10,0	23 434	23 622	90,3
Nógrádmegyer	65	37	13,9	24 940	24 850	96,2
Nógrádsáp	16	8	5,7	28 998	25 599	111,8
Nógrádsipek	25	18	8,7	24 111	24 029	93,0
Nógrádszakál	16	10	8,2	24 728	24 646	95,3
Nőtincs	19	10	5,4	26 213	23 446	101,1
Órhalom	26	15	7,5	26 582	24 111	102,5
Ósagárd	3	...	2,6	23 060	...	88,9
Palotás	45	29	8,2	29 006	25 984	111,8
Patak	34	20	9,9	23 615	23 722	91,0

A MEGVÁLTOZOTT MUNKAKÉPESSÉGŰEK JÁRADÉKÁBAN RÉSZESÜLŐK FŐBB ADATAI (folytatás)
2006. január

Település	A megváltozott munkaképességűek járadékában részesülők száma összesen	Ebből: nő	A megváltozott munkaképességűek járadékában részesülők aránya az összes nyugdíjas %-ában	Átlagos nyugdíj Ft, összesen	Ebből: nő	A megváltozott munkaképességűek nyugdíja a megyei átlag %-ában
Patvarc	14	8	6,6	23 759	24 283	91,6
Piliny	14	10	7,1	24 356	23 825	93,9
Pusztaberki	7	4	12,5	23 611	24 025	91,0
Rákócziabánya	13	9	9,2	23 382	23 526	90,1
Rimóc	76	42	11,4	24 603	23 624	94,9
Romhány	39	16	5,4	28 633	25 069	110,4
Ságújfalu	34	18	11,9	23 783	24 013	91,7
Sámsonháza	6	3	5,8	26 668	24 457	102,8
Sóshartyán	27	13	13,3	25 114	24 127	96,8
Szalmatercs	18	11	11,8	27 220	24 735	104,9
Szanda	17	11	5,8	26 772	23 411	103,2
Szarvasgede	7	5	4,2	23 611	23 832	91,0
Szátok	8	3	5,6	23 060	23 060	88,9
Szécsénke	4	...	4,3	23 060	...	88,9
Szécsényfelfalu	10	5	5,5	23 126	23 126	89,2
Szendehely	28	20	8,1	23 915	23 994	92,2
Szente	5	3	3,7	26 277	23 060	101,3
Szilaspogony	12	8	6,7	26 489	24 199	102,1
Szirák	44	21	13,0	24 927	23 548	96,1
Szuha	29	19	9,6	25 597	25 338	98,7
Szurdokpüspöki	41	26	6,1	26 806	23 720	103,4
Szűgy	28	14	7,2	24 778	23 060	95,5
Tar	85	68	11,5	24 829	24 557	95,7
Terény	11	7	6,0	25 679	23 660	99,0
Tereske	28	16	11,3	23 363	23 589	90,1
Tolmács	11	7	4,7	25 711	23 060	99,1
Vanyarc	35	19	8,1	24 165	23 060	93,2
Varsány	65	38	11,8	25 746	23 623	99,3
Vizslás	30	19	7,8	25 148	24 514	97,0
Zabar	25	17	11,2	28 380	26 306	109,4
Községek összesen	3 143	1 959	8,0	25 828	24 534	99,6
MEGYE ÖSSZESEN	4 855	2 964	7,1	25 937	24 450	100,0

