



Nyugdíjasok, nyugdíjak, 2010

Tartalom

A nyugdíjasok száma, ellátási típusok	2
Az ellátásban részesülők életkora, szolgálati ideje	6
Nyugdíjak, nyugdíjszerű ellátások összege	10
Módszertan	15

Táblázatok

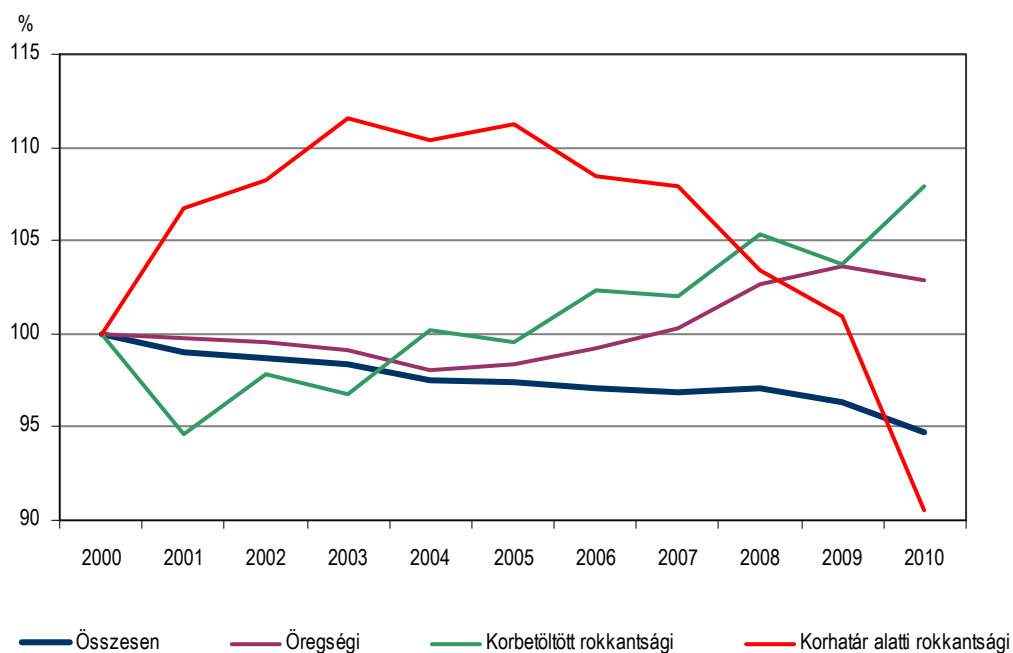
Megjegyzések
Jelmagyarázat
Elérhetőségek

A nyugdíjasok száma, ellátási típusok

Az Országos Nyugdíjbiztosítási Igazgatóság 2010. januárjában 2 millió 980 ezer személy részére összesen 249,4 milliárd forint nyugdíjat, járadékot, illetve nyugdíjszerű ellátást folyósított. Az ellátottak a népesség 29,8%-át tették ki, számuk 1,7%-kal csökkent a 2009. januárhoz képest, miközben a folyósított ellátások összértéke 4,1%-kal növekedett.

1. ábra

Nyugdíjban, járadékban és nyugdíjszerű ellátásban részesülők fontosabb ellátási formák szerint (2000. január =100,0)



A nyugdíjban és nyugdíjszerű ellátásban részesülők száma az ezredfordulóhoz képest kismértékű csökkenést mutat. A nyugdíjasok 58%-a (1,7 millió személy) **öregségi nyugdíjas**, részarányuk az utóbbi 3 évben 2 százalékponttal emelkedett. A **korbetöltött öregségi nyugdíjasok** száma 1 millió 442-, a **korhatár alattiaké** 276,8 ezer, az előbbi 1,3%-kal több, utóbbi 10,1%-kal kevesebb az egy évvel korábbinál.

A másik népes csoport a **rokkant nyugdíjasoké**. A rokkantsági (korbetöltött és korhatár alatti) nyugdíjasok száma három év alatt (6,5%-kal) 750 ezer főre csökkent. A **korbetöltött rokkant nyugdíjasok** száma 2010 elején 371 ezer fő volt, 14,5 ezerrel több, a korhatár alattiaké 379 ezer fő, 43,4 ezerrel kevesebb, mint 2009. január 1-jén.

A **nyugellátásban részesülők** száma összesen 2 millió 730 ezer fő, több mint háromnegyede **öregségi és öregségi jellegű** nyugdíjas. Közülük az ellátottak három csoportját érintette jelentősebb változás 2009-ben. Legnagyobb mértékben (10,3%-kal) a **korhatár alatti rokkant nyugdíjasok** száma csökkent az egy évvel korábbihoz

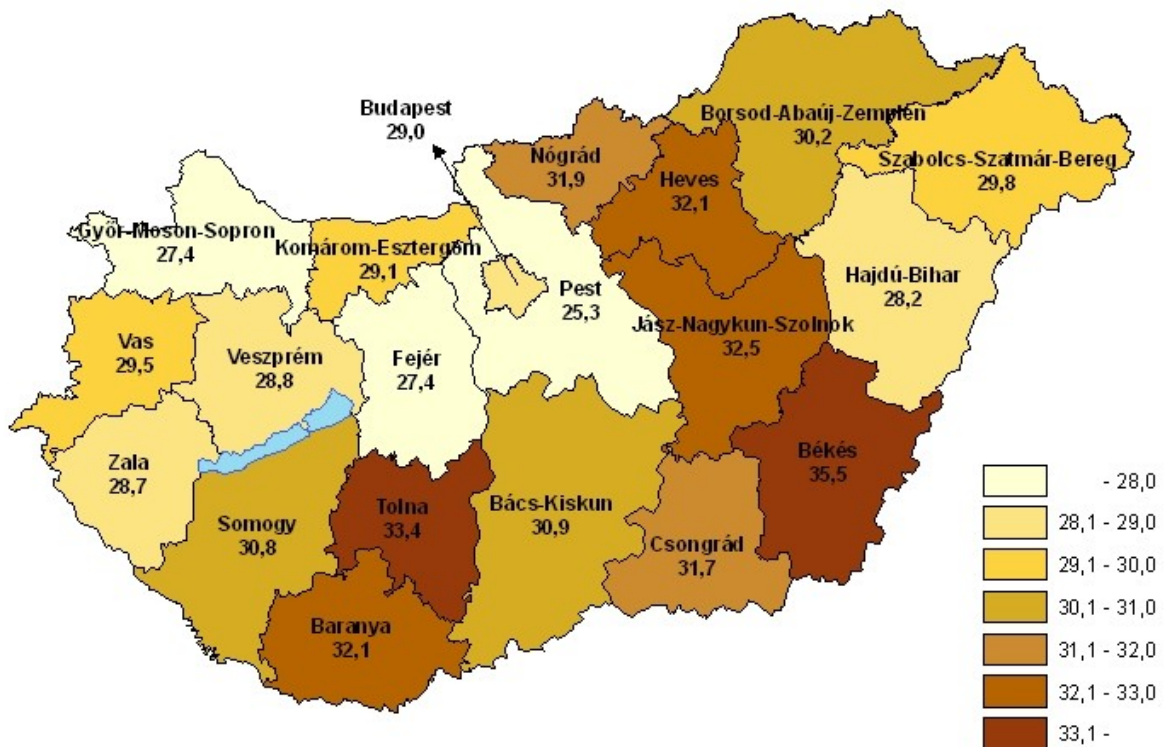
képest. A *korhatár alatti öregségi nyugdíjasok* számában 10,1%-os csökkenés következett be, miután a 2008-ban megváltozott nyugdíjmegállapítási szabályok abban az évben az előrehozott nyugdíj fokozottabb (17,7-, nők esetében 25%-kal nagyobb) igénybevételét eredményezték.

Változást hozott az is, hogy az egészségkárosodott személyek ellátórendszerében 2008. január 1-jén hatályba lépett egy új ellátási forma, a *rehabilitációs járadék*. A rehabilitációs járadék saját jogú nyugellátásnak minősül, amelyet jogszabályokban rögzített esetekben és feltételekkel állapítanak meg. A járadékot a Nyugdíjfolyósító Igazgatóság a rokkantsági nyugdíjra vonatkozó rendelkezések szerint folyósítja. Rehabilitációs járadékot 2010 januárjában mintegy 14 ezer fő kapott, egy évvel korábban számuk alig haladta meg a 2 ezret. Közben ugyanilyen mértékben csökkent azok száma, akik az *egészségkárosodott személyek szociális járadékait* (korábbi nevén megváltozott munkaképességűek járadékait) kapták, számuk 2010 elején 171 ezer fő volt.

Hozzá tartozói nyugdíjat 3,2%-kal kevesebb, 234 ezer személynek folyósítottak, 57%-uk özvegyi nyugdíjat, a többiek árvaellátást kaptak. Az év elején mintegy 250 ezer fő részesült valamilyen **járadékban** vagy **pótlékban**, számuk az egy évvel ezelőttihez képest 5,5%-kal csökkent.

2. ábra

**Nyugdíjban, járadékban és nyugdíjszerű ellátásban részesültek
népességen belüli aránya, %
2010. január**



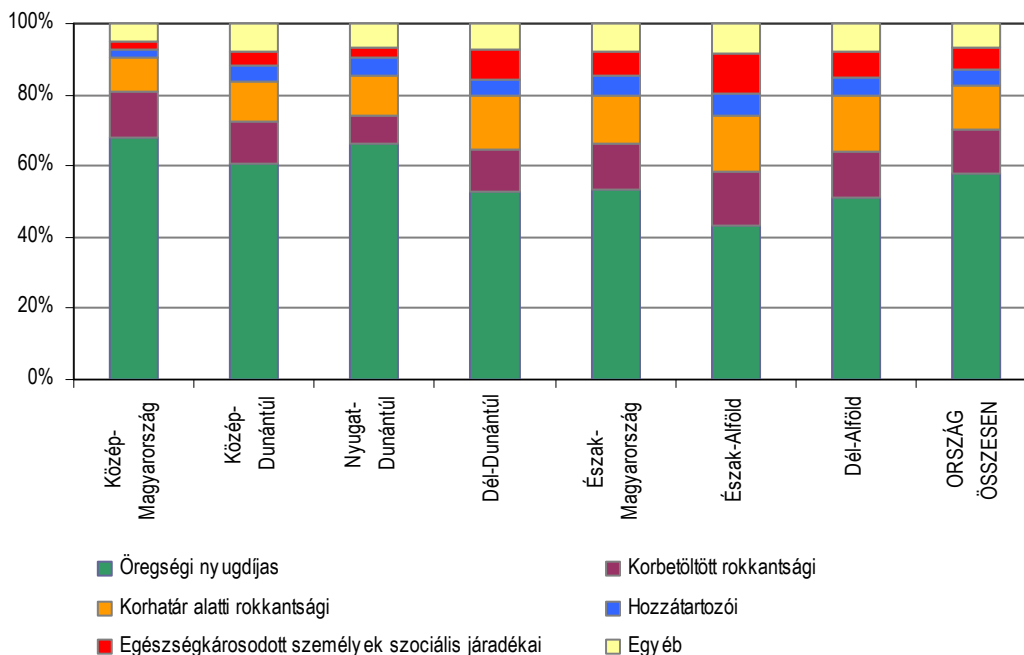
A nyugdíjban, járadékban és nyugdíjszerű ellátásban részesülők népességen belüli aránya az ország nyugati és középső részében 1–2 százalékponttal alacsonyabb, míg a Dunától keletre eső országrészben és a Dél-Dunántúlon magasabb az országos átlagnál. Ez alól csak az észak-alföldi Hajdú-Bihar megye kivétel, ahol a lakónépesség 28,2%-a részesül nyugellátásban. A nyugdíjasok, járadékosok aránya legkisebb, 25,3% Pest megyében, legnagyobb pedig, 35,5% Békés megyében.

A nyugdíjban és nyugdíjszerű ellátásban részesülők struktúrája régiók és megyék összehasonlításában jelentős eltéréseket mutat. Az **öregségi nyugdíjasok** részaránya az Észak-Alföldön 43%, azon belül is Szabolcs-Szatmár-Bereg megyében a legalacsonyabb, ahol csupán az ellátottak egyharmadát teszi ki. Budapesten, Pest és Nógrád megyében, valamint a Dunántúl nyugati és a Balatontól északra fekvő megyében ugyanakkor az országosnál jóval nagyobb az öregségi nyugdíjasok aránya az ellátottakon belül.

A **korhatár alatti rokkant nyugdíjasok** aránya Tolna, Békés, Szabolcs-Szatmár és Csongrád megyékben a legmagasabb, az országost (12,7%) meghaladóan 17–18% között volt. A legnagyobb területi különbségek az egészségkárosodott személyek szociális járadékaiban részesültek között fordulnak elő. Szabolcs-Szatmár-Bereg megyében arányuk az ellátottak 16%-át tette ki, a többi megyében 10% alatt maradt. A fővárosban és a Nyugat-Dunántúl megyéiben – ahol legmagasabb az öregségi nyugdíjasok aránya – kisebb a rokkantsági nyugdíjasok, és különösen alacsony az egészségkárosodott személyek részaránya.

3. ábra

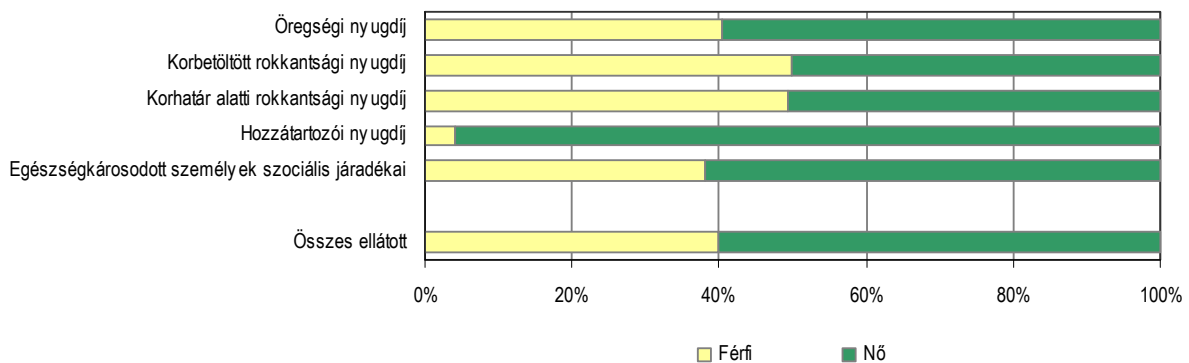
**Nyugdíjban, nyugdíjszerű ellátásban részesültek megoszlása
ellátási formák szerint, 2010. január**



A nyugdíjasok, járadékosok nemek szerinti összetételét szinte valamennyi fő ellátási formában nőbőlet jellemzi, ami többek között a nők születéskor várható magasabb élettartamával, népességen belüli részarányuk növekedésével, és a számukra biztosított, ma még alacsonyabb nyugdíjkorhatárral hozható összefüggésbe. Az ellátottak egészét tekintve a nők aránya 60%, ezen belül az öregségi nyugdíjas nőké 62%, a hozzátartozói nyugdíjasoké 96% volt.

4. ábra

A nyugdíjasok megoszlása főbb ellátási formák és nemek szerint, 2010. január



A főbb ellátási formákban részesülők nemek szerinti megoszlása a régiók, azon belül az egyes megyék között is eltérő. A saját jogú nyugdíjas férfiak aránya például Budapesten a legalacsonyabb (37,7%), ugyanakkor a hozzátartozói nyugdíjasoké itt a legmagasabb (9%, országosan 4,2%.)

1. tábla

A nyugdíjasok nemek szerinti megoszlása főbb ellátási formák és területi részletezés szerint, 2010. január

Régió	Öregségi nyugdíj		Korbetöltött rokkantsági nyugdíj		Korhatár alatti rokkantsági nyugdíj		Hozzá tartozói nyugdíj		Egészségkárosodott személyek szociális járadékai	
	férfiak	nők	férfiak	nők	férfiak	nők	férfiak	nők	férfiak	nők
Közép-Magyarország	36,5	63,5	44,5	55,5	47,8	52,2	7,3	92,7	36,4	63,6
Közép-Dunántúl	39,2	60,8	52,0	48,0	50,3	49,7	4,4	95,6	34,9	65,1
Nyugat-Dunántúl	39,6	60,4	53,2	46,8	50,4	49,6	3,4	96,6	35,6	64,4
Dél-Dunántúl	37,6	62,4	53,1	46,9	50,0	50,0	3,3	96,7	40,9	59,1
Észak-Magyarország	37,4	62,6	52,2	47,8	49,3	50,7	3,5	96,5	36,4	63,6
Észak-Alföld	39,6	60,4	51,6	48,4	50,1	49,9	3,1	96,9	38,4	61,6
Dél-Alföld	38,5	61,5	51,8	48,2	48,4	51,6	4,0	96,0	38,7	61,3
Ország összesen	38,1	61,9	49,9	50,1	49,3	50,7	4,2	95,8	37,9	62,1

A korbetöltött rokkantsági nyugdíjasok között férfibőlet tapasztalható, ez alól csak a közép-magyarországi régió és Somogy megye kivétel. A korhatár alatti rokkant nyugdíjasok körében néhány évvel ezelőtt még határozott férfibőlet mutatkozott, ami 2010 januárjára a megyék mintegy felében megszűnt.

Az ellátásban részesülők életkora, szolgálati ideje

A lakosság több mint egyötöde, 2 millió 253 ezer fő legalább 60 éves volt az év elején. 2001 és 2010 között a 60 éves és idősebb népesség száma 174 ezerrel nőtt, lakosságon belüli arányuk pedig 2,1 százalékponttal, 22,5%-ra emelkedett. (Ugyan- ebben az időszakban a 0-14 évesek száma 215 ezerrel, aránya 1,9 százalékponttal, 14,7%-ra csökkent.)

Folyamatosan változik a nyugdíjasok **korösszetétele** is. A nyugellátásban részesülők között egyre nagyobb számban és arányban vannak jelen az általános nyugdíjkorhatár alattiak. Az 1950 után születettek száma az év elején 782 ezer fő volt (ebből 308 ezer a korhatár alatti rokkant nyugdíjasok száma). Arányuk 26,3%-ot tett ki, ami 3 százalékponttal több, mint a 2008 eleji 1950 utáni korosztály. Az 1945-ben és később született nyugdíjasok együtt is növekvő arányban vannak jelen és 2010 elején már 45%-ot képviseltek, miközben az 1930 előtti korcsoport részaránya (a 2008. évi 15,9%-ról) 12,8%-ra mérséklődött.

Nemcsak a korévek, a demográfiai folyamatok, a változó jogszabályok is befolyásolják az aktuálisan nyugellátásban részesülők korösszetételét. A nők nyugdíjkorhatárának fokozatos emelését követően a nők öregségi nyugdíjkorhatára a férfiakéval azonos, előbb 60 év, majd 2009-től egységesen 62 év lett, ami 2012-ben vált volna teljessé. A jelenleg hatályos szabályozás szerint azonban mindkét nemre vonatkozóan 65 év a nyugdíjkorhatár. E szabályozás az 1952-ben és utána született korosztályokat érinti, mégpedig úgy, hogy 2012-től születési évjáratonként a nyugdíjkorhatár fél évvel növekszik; elsőként az 1957-ben született korosztály (2022-ben) 65 évesen lesz jogosult öregségi nyugdíjra.

Az ellátottak 83,8%-át kitevő saját jogú nyugdíjasok száma az év elején 2 millió 496 ezer fő volt. A saját jogon nyugdíjazottak 40%-a 65 (18,8%-a 60) év alatti volt, 47%-uk a 65 és 80 év közötti korcsoportot képviselte és mindössze 5%-ot tett ki a 85 év felettek aránya.

2. tábla

Nyugdíjasok, járadékosok megoszlása életkor szerint, 2010. január

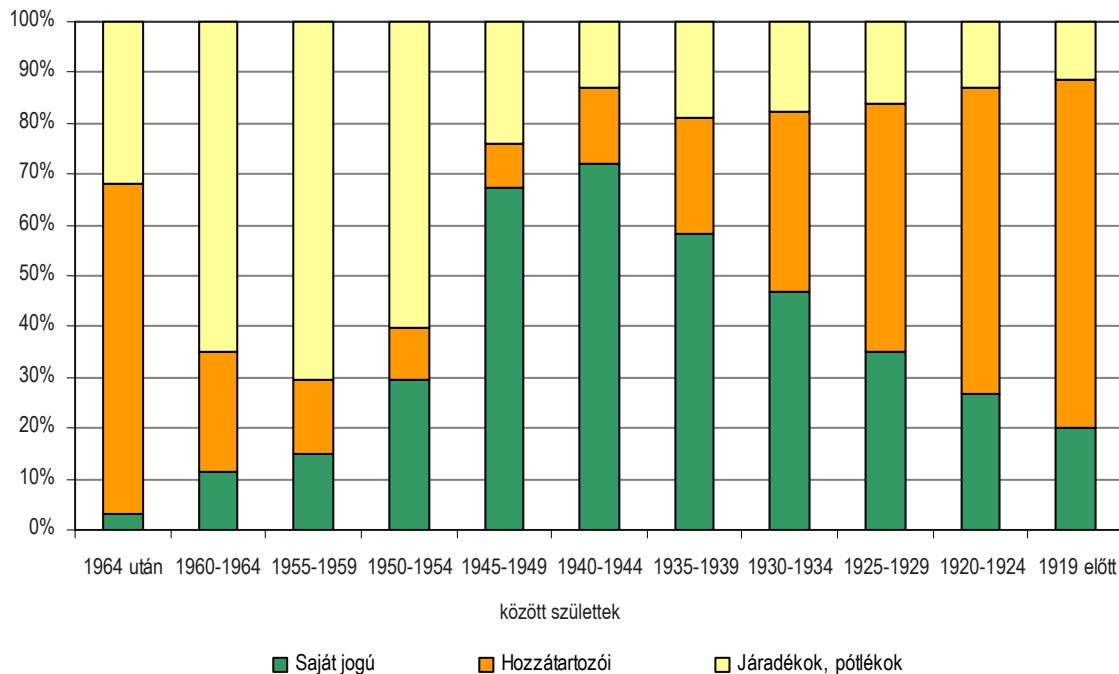
Életkor, év	Közép-Magyar-ország	Közép-Dunántúl	Nyugat-Dunántúl	Dél-Dunántúl	Észak-Magyar-ország	Észak-Alföld	Dél-Alföld	Ország összesen
45 év alatt	5,3	7,2	6,2	7,9	7,6	8,7	8,1	7,1
45-49	1,7	2,7	2,2	3,5	3,0	3,5	3,2	2,7
50-54	3,3	4,8	4,2	6,8	5,8	7,3	6,5	5,3
55-59	9,8	11,4	10,8	12,4	12,0	13,0	11,8	11,4
60-64	20,8	19,3	19,9	17,7	17,6	17,1	17,6	18,8
65-69	19,3	17,7	17,6	16,0	16,8	15,3	16,2	17,3
70-74	13,7	14,2	13,9	13,2	14,0	12,9	13,2	13,6
75-79	11,5	11,3	11,8	10,9	11,4	10,7	10,8	11,2
80-84	8,4	7,2	8,1	7,3	7,2	7,0	7,6	7,7
85-89	4,6	3,4	4,2	3,6	3,6	3,5	3,9	3,9
89 év felett	1,5	0,9	1,1	0,9	1,0	0,9	1,1	1,1
Összesen	100,0	100,0	100,0	100,0	100,0	100,0	100,0	100,0

A nyugdíjasok, járadékosok együttes számát életkor és területi egységek szerint vizsgálva jelentős különbségek figyelhetők meg. A Dunántúl középső és nyugati felében, valamint Közép-Magyarországon lényegesen kisebb arányt képviselnek a fiatal, 59 éves és fiatalabb nyugdíjasok, járadékosok. A fővárosban a legkisebb (17,4%) a 60 év alatti nyugdíjas csoport aránya az év elején, de a nyugat-dunántúli régióban, azon belül Zala megyében is nagyon alacsony (21,8%) volt. Az ország többi megyéjében differenciáltan ugyan, de jóval gyakoribb a nyugdíjkorhatár betöltése előtti nyugdíjazás. Az országos átlaghoz (26,3%) képest kiugróan magas (38,2%-os) Szabolcs-Szatmár-Bereg megyében, és 30%-ot meghaladó Baranya, Tolna és Békés megyékben, ami összefüggésbe hozható e megyék kedvezőtlen munkaerő-piaci helyzetével is.

A különböző nyugellátási formák összefüggésben vannak az ellátottak életkorával. Fiatalabb korban a hozzátartozói nyugdíjak és bizonyos járadékok teszik ki az ellátottak döntő többségét, a saját jogon szerzett nyugdíjak aránya elenyésző. A nyugdíjkorhatár körüli éveikben járók esetében a saját jogon szerzett nyugdíjak dominanciája előtérbe kerül, majd idősebb korban ismét a hozzátartozói nyugdíjak váltják fel a saját jogon szeretteket, és kisebb arányban, de továbbra is jellemzőek a járadékok és a különböző pótlékok.

5. ábra

Nyugdíjasok, járadékosok megoszlása születési év és ellátási csoportok szerint, 2010. január

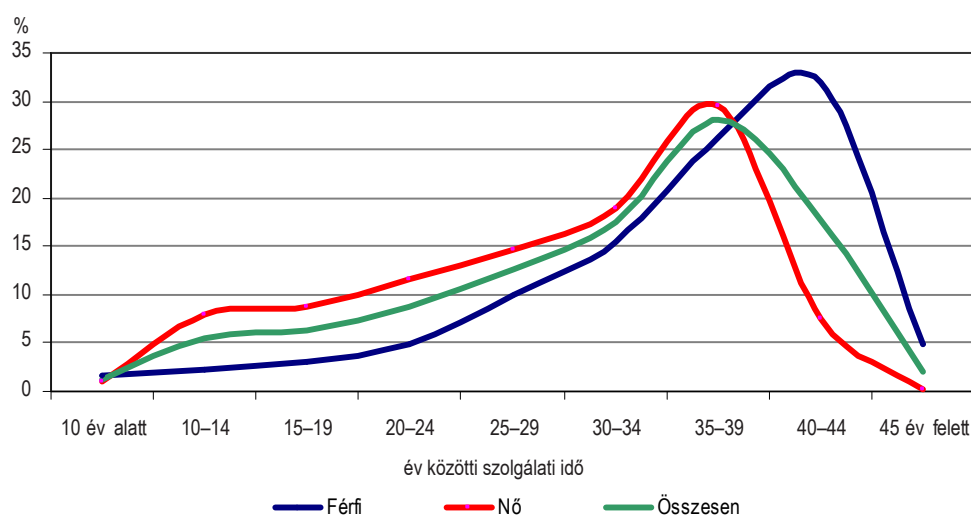


A nyugdíjasok helyzetének megítélésakor fontos tényező a **megszerzett szolgálati idő** hossza, mivel az a nyugdíjak összegét jelentősen befolyásolja. A saját jogon nyugdíjban részesülők 28,2%-a 35-39 év közötti szolgálati időt tudhat maga mögött. Szám szerint ebben a kategóriában több mint másfélszer annyian vannak a nők. Más

oldalról nézve az év elején, saját jogon nyugellátásban részesült nők 29,6-, a férfiak 26,2%-a szerzett 35–39 év közötti szolgálati időt. Hosszabb, 40–44 év közötti szolgálati idővel a férfiak 32-, a nők 7,5%-a rendelkezett. Kevesen vannak és zömében férfiak, akiknek 44 évnél több szolgálati idejük volt nyugdíjba vonulásukkor. A nőkre jellemző kevesebb szolgálati idő az alacsonyabb nyugdíjkorhatár mellett, családi szerepvállalásukkal is indokolható.

6. ábra

A saját jogú nyugdíjasok megoszlása szolgálati idő szerint nemenként, 2010. január



Az ország fejlettebb, nyugati és középső régióinak megyéiben, és jellemzően a fővárosban a saját jogú nyugdíjasok általában hosszabb szolgálati idővel rendelkeznek, mint az alföldi megyékben, Észak-Magyarországon vagy a Dél-Dunántúlon. A területi különbségek okai a népesség korstruktúrája, a térségek eltérő munkaerőpiaci helyzete, és nem utolsósorban az ott élők egészségi állapota lehet.

3. tábla

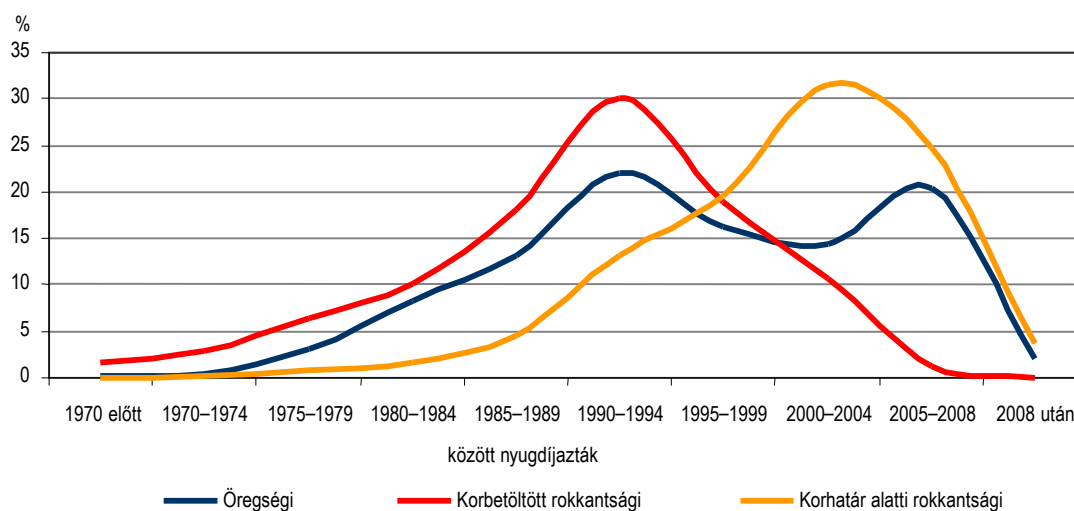
A saját jogú nyugdíjasok megoszlása területi részletezés és szolgálati idő szerint, 2010. január

Szolgálati idő, év	Ország összesen (%)							
	Közép-Magyarország	Közép-Dunántúl	Nyugat-Dunántúl	Dél-Dunántúl	Észak-Magyarország	Észak-Alföld	Dél-Alföld	Ország összesen
10 év alatt	1,1	1,2	1,2	1,4	1,2	1,6	1,6	1,3
10–14	3,2	4,7	5,0	6,0	6,3	8,1	7,1	5,5
15–19	4,0	5,5	5,4	7,4	7,4	8,8	8,0	6,4
20–24	6,1	7,8	7,4	10,4	10,1	11,4	10,8	8,8
25–29	10,3	12,5	11,2	14,4	14,1	14,5	14,5	12,6
30–34	17,2	17,7	16,1	17,9	18,0	17,9	18,3	17,5
35–39	32,8	29,1	30,5	26,0	26,4	23,6	24,6	28,2
40–44	22,2	19,2	20,8	15,0	15,0	12,9	13,8	17,7
45 év felett	3,0	2,3	2,5	1,5	1,5	1,2	1,3	2,1
Összesen	100,0	100,0	100,0	100,0	100,0	100,0	100,0	100,0

A szolgálati időhöz hasonlóan a **nyugdíjazás éve** is befolyásolja a nyugdíjasok helyzetét – különösen egyes születési évjáráthoz köthető csoportokét – tekintettel arra, hogy a különböző törvénymódosítások naptári évtől hatályosak, egy adott évben és az utána következő években születettekre vonatkoznak.

7. ábra

Saját jogú nyugdíjasok megoszlása a nyugdíjazás éve és ellátási formák szerint, 2010. január



A saját jogú nyugdíjasok majdnem egynegyedét 1990 előtt nyugdíjazták, közülük 8520-at 1970 előtt. A negyven, vagy annál több nyugdíjas évet számlálók több mint kétharmada nő, 29%-uk az év elején Budapesten élt. A területi részletezés szerinti adatok – Közép-Magyarország kivételével – nem mutatnak jelentősebb szóródást. A központi régióban az 1990 óta nyugdíjazottak aránya területi összehasonlításban a legkisebb, 2010 elején 73,9% volt, a többi régióban 76– és 77,4% között mozgott.

4. tábla

A saját jogú nyugdíjasok megoszlása területi részletezés és a nyugdíjazás éve szerint, 2010. január

Nyugdíjazás éve	Közép-Magyarország								Ország összesen (%)
	Közép-Magyarország	Közép-Dunántúl	Nyugat-Dunántúl	Dél-Dunántúl	Észak-Magyarország	Észak-Alföld	Dél-Alföld		
1970 előtt	0,5	0,3	0,3	0,3	0,3	0,2	0,3	0,3	
1970–1974	1,0	0,7	0,6	0,6	0,7	0,6	0,7	0,8	
1975–1979	4,0	2,7	2,9	2,7	2,8	2,6	3,0	3,1	
1980–1984	8,5	6,7	7,1	7,1	6,9	7,0	7,2	7,4	
1985–1989	12,2	13,0	11,8	13,2	13,2	13,0	12,1	12,4	
1990–1994	20,1	21,8	20,5	21,8	24,0	23,3	21,6	21,6	
1995–1999	17,2	16,3	15,8	17,3	17,0	17,6	17,7	17,0	
2000–2004	15,5	16,1	17,1	16,4	15,6	16,7	17,4	16,3	
2005–2009	21,2	22,3	24,0	20,6	19,5	18,9	19,9	21,0	
ebből: 2009	2,3	2,8	2,8	2,9	2,8	2,8	2,7	2,6	
Összesen	100,0	100,0	100,0	100,0	100,0	100,0	100,0	100,0	

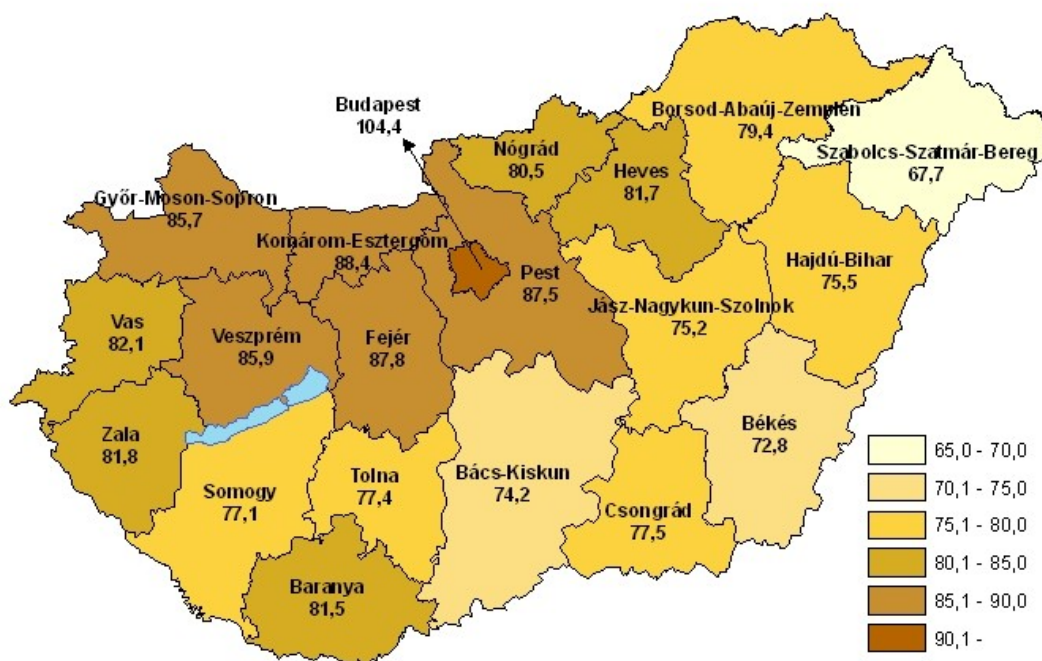
Nyugdíjak, nyugdíjszerű ellátások összege

Hazánkban a nyugdíjak, járadékok és nyugdíjszerű ellátások forintösszege csakúgy, mint a GDP-hez viszonyított aránya az ezredforduló óta 2008-ig folyamatosan növekedett. Ezt követően, 2009-ben az állami társadalombiztosítási nyugdíjrendszer keretei között nyugdíjakra, nyugdíjszerű ellátásokra az előző évinél 2,3%-kal kevesebbet, 2991,1 milliárd forintot fizettek ki, ami éves átlagban 2 millió 989 ezer személy ellátását fedezte. Az egy ellátottra jutó havi nominál nyugdíjösszeg 2009-ben 83 393 Ft volt, ami a nettó nominál átlagkeresetek 67,2%-a, és 1,9 százalékponttal kevesebb a 2008. évinél. A nyugdíjban, járadékban és nyugdíjszerű ellátásban részesülők száma 2000 óta folyamatosan csökkent és 2009-ben az előző évihez képest 1,3%-kal voltak kevesebben. A kiadásokra azonban az egy évvel korábbival egyezően a GDP 11,5%-át fordították.

Az ellátások havi átlaga 2010 januárjában az év eleji nyugdíjemelés után 83 689 Ft volt, ezen belül a nőknek átlagosan 78 008 -, a férfiaknak pedig 92 181 Ft-ot folyósítottak. A nyugdíjak az egy évvel korábbihoz képest 5,8%-kal, a járadékok és különféle pótlékok csupán 0,2%-kal emelkedtek. Általában magasabbak a korhatár alatti öregségi nyugdíjak a korbetöltötteknél, ugyanez a rokkantsági nyugdíjasok esetében fordítottan igaz. Legtöbb nyugdíjat 2010. év elején, átlagosan 135 427 Ft-ot a kis létszámú bányász és korengedményes nyugdíjasok kaptak.

8. ábra

**A teljes ellátások havi átlaga megyénként (ezer Ft/fő)
2010. január**



A nyugdíjak és nyugdíjszerű ellátások havi átlaga a fővárosban volt a legmagasabb (104 405 Ft), és Szabolcs-Szatmár-Bereg megyében a legalacsonyabb (67 689 Ft). Területi összehasonlításban, szinte valamennyi nyugellátási formában a

két alföldi régióban legkevesebb az ellátmány összege, kiugróan magas, elsősorban Budapest súlya miatt Közép-Magyarországon, és átlag fölötti a Közép-Dunántúl megyéiben, valamint Győr-Moson-Sopron megyében is.

Az átlag körüli szóródás jellemzően a régiók, megyék közötti eltérő kereset-színvonallal, a foglalkoztatási gondokkal összefüggő rövidebb szolgálati idővel indokolható. Az ellátások átlagösszegét befolyásoló tényező továbbá a nyugdíjazás előtti foglalkoztatási struktúra, illetve az egyes ellátási formákat igénybe vevők térségenként eltérő arányai.

5. tábla

A nyugdíjak, járadékok és nyugdíjszerű ellátások összege területi részletezés és ellátási formák szerint, 2010. január

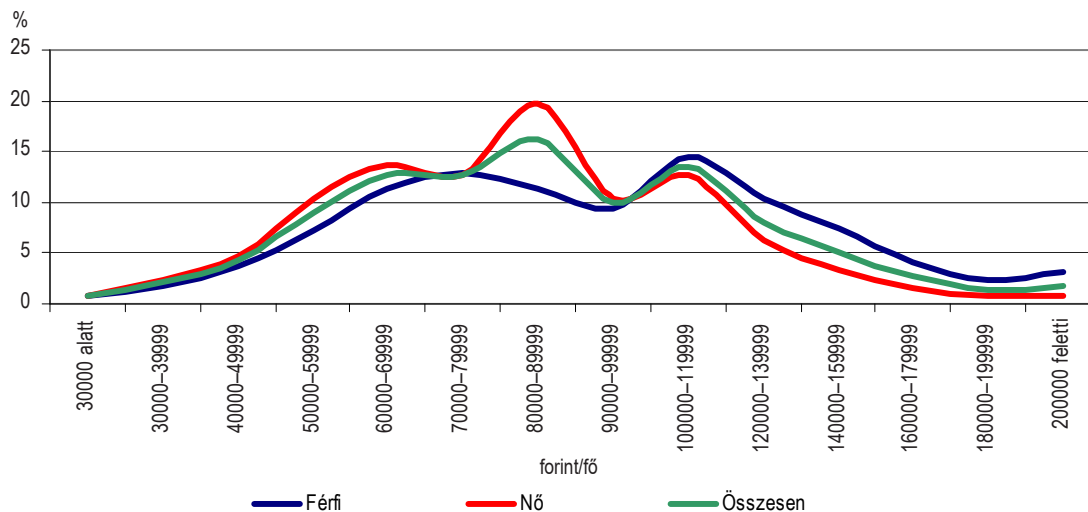
(Ft/fő)

Régió	Nyugellátás összesen	Ezen belül:		Járadékok, pótlékok	Ellátások mindösszesen
		saját jogú nyugdíj	hozzátartozói nyugdíj		
Közép-Dunántúl	91 387	95 349	49 474	29 414	87 356
Nyugat-Dunántúl	86 758	90 064	50 595	28 798	83 582
Dél-Dunántúl	84 992	88 509	49 365	31 752	78 995
Észak-Magyarország	85 544	89 670	49 604	30 636	80 216
Észak-Alföld	79 893	84 450	48 287	29 072	72 484
Dél-Alföld	80 275	83 728	46 552	30 037	74 802
Ország összesen	88 608	92 422	47 916	29 960	83 689

A nyugdíjasok, járadékosok több mint négyötödét a saját jogon szerzett nyugdíjasok teszik ki. E nyugdíjak átlaga 2010 elején 92 422 Ft volt, ezen belül a férfiaké 100 629 -, a nőké 86 513 Ft-ot tett ki. A férfiak magasabb nyugdíját a hosszabb szolgálati idő, a nagyobb jövedelem, ezzel összefüggésben a munka jellege nagymértékben meghatározza. A saját jogú nyugdíjak összege a közép-magyarországi régióban volt a legtöbb, Dél-Alföldön a legkevesebb, a kettő közötti különbség 20 091 Ft.

9. ábra

A saját jogú nyugdíjasok megoszlása a nyugdíjak átlagösszege és nemek szerint, 2010. január



A nyugdíj kiszámításának szabályai 2008-ban megváltoztak, ami az induló nyugdíjszínvonalat mintegy 7-8%-kal csökkentette. A 2007-ben megállapított öregségi nyugdíjak átlaga a 2010. évi januári nyugdíjemelés után 114 098 Ft volt, a 2008-ban megállapítottaké ennél 12,4%-kal kevesebb, 99 990 Ft. Előzetes adatok szerint a 2009-ben megállapított öregségi nyugdíjak átlaga ennél is alacsonyabb, a januári nyugdíjemelés után 96 554 Ft volt. A nők induló nyugdíjának színvonala a férfiakénál nagyobb mértékben romlott, amiben szerepet játszott, hogy 2009-ben emelkedett a nők előrehozott nyugdíjkorhatára, jelentősen megnőtt a 62 évesen nyugdíjba vonuló nők aránya, akik jellemzően alacsonyabb nyugdíjszolgáltatásra szereztek jogosultságot. A nyugdíjazással kapcsolatos szabályok változásának hatására 2000-2007 között nőtt, 2007 után csökkent az új nyugdíjasok száma: az ONYF 2009-ben 156 ezer nyugellátási igényt teljesítő határozatot adott ki. Az öregségi és öregségi jellegű új nyugdíjasok száma a 2008. évinél egyharmaddal kevesebb, és 54%-a a 2007. évinek.

6. tábla

**Nyugdíjminimum, nyugdíjas háztartások létminimuma,
öregségi nyugdíjátlag, reálkereseti index**

(Ft/hó)

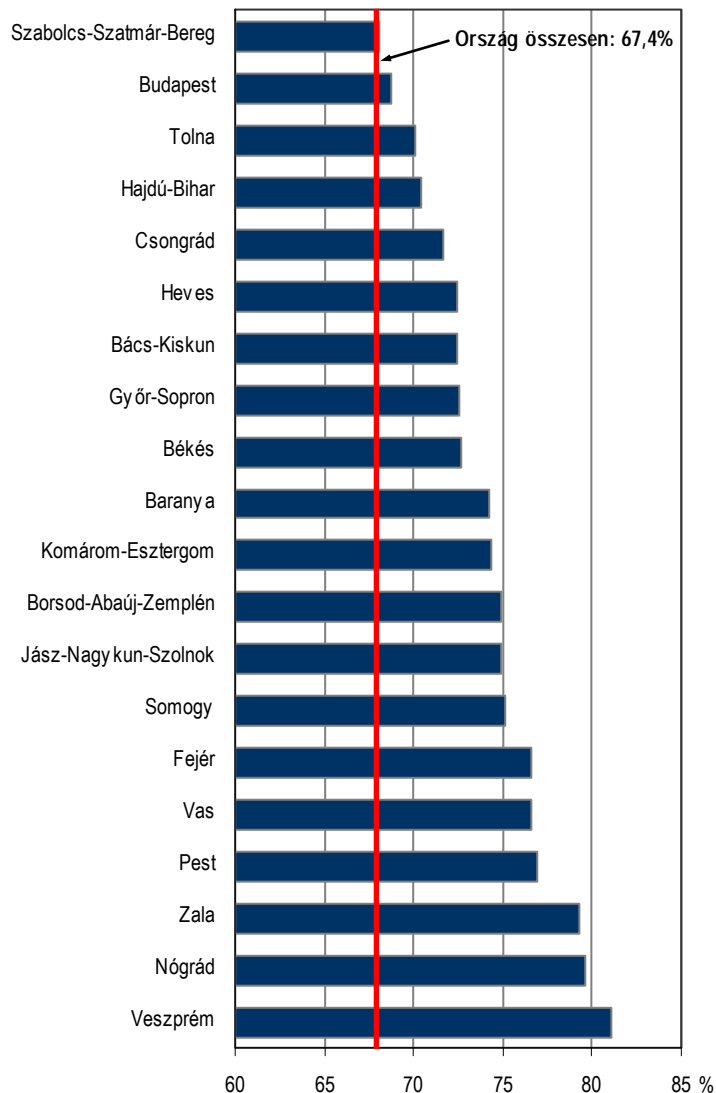
Év	Nyugdíj- minimum	Létminimum		Saját jogú öregségi nyugdíj ^{a)}	Saját jogú öregségi nyugdíj reálértéke	Átlag- keresetek reálértéke
		az egytagú	a kéttagú			
		nyugdíjas háztartásokban				
2000	16 600	31 028	26 718	35 931	98,8	101,5
2001	18 310	35 335	30 427	41 002	104,5	106,4
2002	20 100	38 797	33 409	47 561	110,2	113,6
2003	21 800	45 014	38 762	55 105	110,8	109,2
2004	23 200	47 976	41 313	61 188	104,0	98,9
2005	24 700	50 767	43 716	67 183	105,6	106,3
2006	25 800	54 115	46 599	72 161	102,3	103,6
2007	27 130	59 644	51 360	78 577	98,4	95,4
2008	28 500	64 562	55 595	87 482	104,1	100,7
2009	28 500	67 522	58 143	93 256	101,6	97,6

a) Január 1-jén.

A nyugdíjak reálértéke 2004-ben haladta meg először az 1989. évi szintet, a növekedés azonban 2007-ben megtorpant, 2009-ben pedig 5,7%-os csökkenés következett be. A nyugdíjban, járadékban részesülők teljes köre 83 689 Ft, az ellátottak 58%-át képviselő öregségi nyugdíjas réteg 98 804 Ft nyugdíjjal rendelkezett 2010. január elsején. Az öregségi nyugdíj nominál értéke 5,9%-kal volt több a 2009. év elejénél, ami (a nyugdíjasok 4,9%-os fogyasztói árindexe mellett) reálértékéből sem veszített.

A 2009. évi átlagkeresetek és az év elején aktuális nyugdíjak egymáshoz viszonyított aránya az ország különböző részein az országoshoz és egymáshoz viszonyítva is nagyon eltérő. Az összes ellátás átlagösszege országosan a nettó keresetek 67,4%-át teszi ki, az öregségi és öregségi jellegű nyugdíjak annak 78%-ához, a saját jogú nyugdíjak pedig 75%-ához közelítenek.

A havi nyugellátás 2010. év eleji átlaga a 2009. évi nettó keresetek százalékában



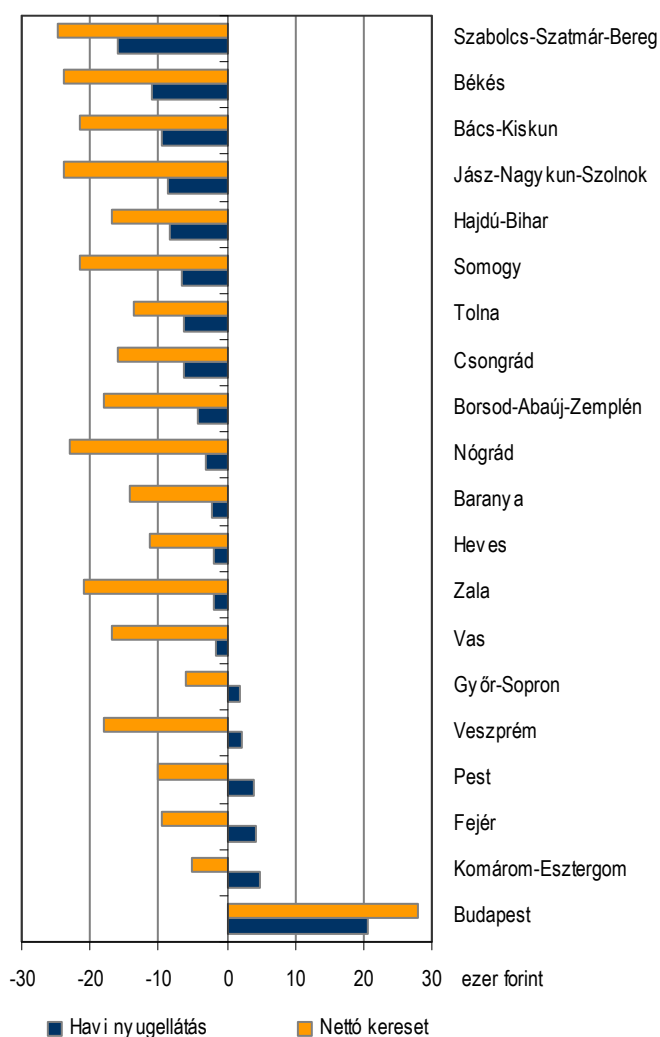
Az átlagnyugdíjnak a helyi nettó keresetekhez viszonyított arányát vizsgálva látható, hogy a Veszprém megyei nyugdíjak közelítenek legjobban (81%) az ott dolgozók nettó keresetéhez, Szabolcs-Szatmár-Bereg megyében pedig a legkevesbé (68%). Szabolcsban volt a legkisebb a nyugdíjasok havi ellátmánya (67 689 Ft), Budapesten (104 405 Ft) a legtöbb, és a nettó keresetek is ezen a két helyen képviselték a szélső értékeket. Érdekes az is, hogy éppen ezen a két helyen volt relatíve legkisebb a nyugdíjnak a helyi nettó keresetekhez viszonyított aránya.

A nettó keresetek átlaga 2009-ben országosan 124 ezer, a nyugdíjak 2010. év eleji átlaga 83 689 Ft volt. A főváros és az egyes megyék alkalmazotti, illetve nyugdíjas járandóságai különbözően és jelentős mértékben eltérnek a nettó átlagkeresetek, illetve a nyugdíjak országos átlagától.

Budapesten a nettó átlagkereset és a nyugdíj havi összege is jóval magasabb az országos átlagnál (előbbi 27 890, utóbbi 20 716 Ft-tal). Az alkalmazásban állók nettó keresete minden megyében kisebb volt az országosnál (hét megyében 20 ezer Ft feletti összeggel). A nyugdíjasok havi ellátmánya a megyékben kisebb mértékben tér el: többségében 2–16 ezer Ft-tal kevesebb, mint országosan, illetve öt megyében (Győr-Moson-Sopron, Veszprém, Pest, Fejér és Komárom-Esztergom) pár ezer forinttal meghaladja a 83 689 forintos átlagot.

11. ábra

A havi nyugellátás 2010. év eleji átlaga és a 2009. évi nettó keresetek eltérése az országos átlagtól



A nyugdíjasok, járadékosok különböző csoportjainak járandóságaiban bekövetkező változások rendkívül összetett hatásokat tükröznek, amelyekben a személyenkénti konkrét módosulások mellett a nyugdíjasok körében bekövetkező strukturális elmozdulás is szerepet játszik. Nemcsak a különféle ellátási formák változó szabályai, hanem magának a nyugdíjasok rétegének rendkívüli összetettsége és demográfiája az, ami nagymértékben befolyásolhatja a juttatások mindenkor átlagos mértékét, színvonalát.

Módszertan

Nyugdíjban, nyugdíjszerű ellátásban részesül az a biztosított, aki részére a Nyugdíjfolyósító Igazgatóság vagy a Magyar Államvasutak Rt. Nyugdíjigazgatósága nyugdíjat, járadékot vagy egyéb ellátást folyósít.

Az adatok a januári, nyugdíjemelés utáni állapotot mutatják és személyközpontúak, vagyis minden ellátott csak egy ellátási formánál szerepel. Ez pl. azt jelenti, hogy lényegesen kevesebb nyugdíjas van feltüntetve özvegyi nyugdíjasként, mint ahányan özvegyi nyugdíjat (is) kapnak, hiszen özvegyi nyugdíjasként csak azok szerepelnek, akik főellátásként kapják ezt a nyugdíjat. (Természetesen ugyanez érvényes mindazon ellátások egymás közötti viszonyában, melyek nem zárják ki egymást.)

Az ellátás szerinti besorolás mindig a **főellátás** szerint történik.

Főellátás:

ha valaki csak egyféle ellátást kap, akkor ez az ellátás a főellátás, amely bármelyik ellátási forma lehet.

ha valaki többféle ellátást kap, akkor az ellátások rangsorában lévő első ellátás.

Az *ellátások rangsora*: nyugdíj, járadék, más nyugdíjszerű ellátás. A rangsorolt ellátásokon belül mindig a saját jogú ellátások állnak elől.

Nyugellátás: tartalmazza a saját jogon járó és a hozzátartozói nyugellátásokat.

Saját jogú nyugdíj: az öregségi és öregségi jellegű nyugdíjak, valamint a korhatár alatti rokkantsági nyugdíjak.

Öregségi nyugdíj: az előírt korhatár betöltése, az előírt szolgálati idő esetén kapott nyugdíj, a karkedvezményes idő beszámításával megállapított nyugdíj, a szolgálati nyugdíj, az előre hozott öregségi nyugdíj, a csökkentett összegű előre hozott öregségi nyugdíj, egyes művészeti tevékenységet folytatók és az egyházi személyek nyugdíja, a képviselői nyugdíj és egyéb kivételes, illetve méltányossági ellátás.

Öregségi jellegű nyugdíj: a korengedményes nyugdíj, az előnyugdíj, a bányásznyugdíj és a korbetöltött rokkantsági nyugdíj. *Korengedményes nyugdíj*: az érintettek a munkáltatóval a nyugdíjaztatásáról szóló megállapodás alapján folyósított nyugdíj. Feltételek: az életkor legfeljebb öt évvel lehet alacsonyabb a nyugdíjkorhatárnál, valamint a jogszabályban előírt szolgálati idővel rendelkezik. *Előnyugdíj*: a munkanélkülivé vált biztosított részére korábban megállapított és az öregségi korhatár eléréséig a Munkaerőpiaci Alapból finanszírozott, 1998. január 1-jével azonban megszűnt forma.

Rokkant: az a személy, akinek egészségkárosodása 79%-ot meghaladó mértékű, vagy 50-79 %-os mértékű, és ezzel összefüggésben az aktuális vagy az egészségkárosodást megelőző munkakörében, illetve a képzettségének megfelelő munkakörben való foglalkoztatásra rehabilitáció nélkül nem alkalmas, de szakvélemény alapján rehabilitációja nem javasolt.

Korhatár alatti rokkant: az a személy, aki a reá irányadó öregségi nyugdíjkorhatárt még nem érte el és rokkantsági vagy baleseti rokkantsági nyugdíjban részesül.

Korhatár feletti rokkant: az öregségi nyugdíjkorhatárt elért rokkantsági, baleseti rokkantsági nyugdíjas.

Hozzá tartozói nyugdíj: tartalmazza az özvegyi és ideiglenes özvegyi nyugdíjat, valamint a szülői nyugdíjat. *Özvegyi és ideiglenes özvegyi nyugdíj:* hozzá tartozói jogon kapott özvegyi vagy baleseti nyugdíj. *Szülői nyugdíj:* az elhalt szüleit, nagyszüleit megillető ellátás.

Árvaellátás: hozzá tartozói és hozzá tartozói baleseti jogon kapott ellátás.

Egészségkárosodott személyek szociális járadékai: azoknak a munkahellyel nem rendelkező, nem rehabilitálható, legalább 40%-os egészségkárosodott személyeknek nyújtott rendszeres pénzbeni támogatás, akik életkorukra vagy szolgálati idejük tartamára tekintettel nyugellátásra, időskorúak járadékára nem jogosultak, és a munkánélküli ellátási rendszerből is kiszorultak. Formái: átmeneti, rendszeres szociális és egészségkárosodási járadék.

Rehabilitációs járadék: az 50-79%-os mértékű egészségkárosodást szenvedett, rehabilitálható, életkora alapján a rokkantsági nyugdíjhoz szükséges szolgálati idővel rendelkező és egyéb jogszabályi feltételeknek megfelelő személy jogosult, legfeljebb 3 évre.

Ellátás: a megfigyelés a teljes ellátás alapján történik. Teljes ellátás: a főellátás és a kiegészítő ellátás(ok) pénzösszege. Kiegészítő ellátás(ok): a főellátáson kívüli összes többi folyósított ellátás.

Átlag nyugdíj: a teljes ellátás összege egy nyugdíjasra számítva.

Az ellátások besorolása

1. Öregségi és öregségi jellegű nyugdíjak
 - 1.1. Öregségi nyugdíjak
 - 1.1.1. Korbetöltött öregségi
 - 1.1.2. Korhatár alatti öregségi
 - 1.2. Korbetöltött rokkantsági
 - 1.3. Bányász és korengedményes
2. Korhatár alatti rokkantsági nyugdíjak
 - 2.1. Rokkantsági
 - 2.2. Baleseti rokkantsági
3. Hozzá tartozói nyugdíjak
 - 3.1. Özvegyi és ideiglenes özvegyi nyugdíjak
 - 3.1.1. Ideiglenes özvegyi
 - 3.1.2. Korbetöltött özvegyi
 - 3.1-3. Korhatár alatti özvegyi
 - 3.2. Szülői nyugdíjak
4. Árvaellátás
5. Mezőgazdasági, szövetkezeti járadékok
6. Baleseti járadékok
7. Egészségkárosodott személyek szociális járadékai
 - 7.1. Átmeneti járadék
 - 7.2. Rendszeres szociális járadék
 - 7.3. Bányász egészségkárosodási járadék
8. Rokkantsági járadék
9. Rehabilitációs járadék
10. Házassági pótlék, jövedelempótlék
11. Egyéb nyugdíjak, járadékok

Ebből:

- 1-4., 9. Nyugellátások
- 1-2., 9. Saját jogú nyugdíjak
- 3-4. Hozzá tartozói nyugellátások
- 5-8., 10-11. Járadékok, pótlékok

Megjegyzések:

A százalék- és viszonyszámokat a kerekítés nélküli adatokból számítjuk.
Az adatok és a megoszlási viszonyszámok kerekítése egyedileg történik, ezért a részadatok összegei eltér(het)nek az összesen adatoktól.
A népességre vetített mutatókat lakónépességi adatok alapján számítottuk.

Jelmagyarázat:

- = a megfigyelt statisztikai jelenség nem fordult elő.
- .. = az adat nem ismeretes.
- 0 = a mutató értéke olyan kicsi, hogy kerekítve zérust ad.
- + = előzetes adat.
- | = a vonallal elválasztott adatok összehasonlíthatósága korlátozott.

Elérhetőségek:

Felelős szerkesztő: Szemes Mária igazgató
További információ: Berta Györgyné tájékoztatási osztályvezető
Telefon: (+36-88) 620-205, gyorgyne.bera@ksh.hu
tajekoztatas.veszprem@ksh.hu, telefon: (+36-88) 620-230